

328
379₉



始



28M-43

~~328 379~~



328
379)

東

西

紀

聞

第一





東西紀聞

緒言

一本書ハ小寺玉晃蒐輯史料ノ一ニシテ原題癸亥東西紀聞
ト云フ前回ニ配本セシ東西評林ノ後ヲ承クベキモノナ
リ
一抑文久三年癸亥ノ年ハ二月ニ將軍家茂ノ上洛アリ三月
ニ賀茂行幸四月ニ石清水行幸アリ攘夷期限ノ發表アリ
五月ニ長藩外艦ノ砲撃アリ姉小路公知ノ暗殺アリ六月
ニ將軍攘夷ノ爲メニ歸府セルアリ七月櫻島ノ英艦撃攘
アリ八月ニ大和親征ノ詔敕アリ朝幕相激シ石火相撃チ

緒 目

二

尊攘ノ氣勢澎湃トシテ萬丈ノ堤ヲ決スルガ如ク將タ炎
 炎トシテ燎原ノ火ノ如キモノアリ倏チニシテ是月十八
 日ノ政變ヲ醸成シ或ハ大和生野ノ義舉トナリ幕勢漸ク
 旺ニシテ終ニ翌年七月禁門蹀血ノ慘事ヲ見ルニ至ル
 一玉晁ノ周密ナル苟モ目睹耳聞スル所ノモノ此間ノ出來
 事ヲ筆記シテ殆ンド漏ス所ナシ眞ニ一ノ史料庫ト稱ス
 ルモ不可ナシ唯恨ムラクハ本會ノ配布本モト紙數ニ限
 リアリ之ヲ分冊トスルノ止ムナキニ至レルコトヲ

大正六年一月

日本史籍協會

癸亥 東西紀聞

壹



○戊十二月廿九日和泉守殿御渡亥正月四日朝大目付御目付に
 弓術之儀を御軍隊ニ編入候ハ無之候へ共銘々勝手次第相携候儀ハ不苦
 候間平日稽古も随分相嗜可申候尤芝射豎物亦交々修行致シ實用專一ニ

可被心懸候拔群練熟之者共
 上覽被遊候儀も可有之候

右之趣万石以下之面々には不洩様可被達候

十二月

○御赦免之輩



於在所蟄居

永押込

蟄居

東西紀聞一

三宅備前守家來

波邊

登

酒井雅樂頭家來

菅野猪助

真田信濃守家來

佐久間修理

一

永押込

松平讃岐守家來
長谷川宗右衛門

永押込

右宗右衛門
長谷川速水

右五人之者ハ

皇國之爲ニ御咎を蒙り候者ニ付此度

公儀方 御赦免被 仰出候

○松平肥前守父隠居同氏閑叟正月六日川崎泊方道中之形直ニ登 城

御目見蒙御懇之上意候

同七日登 城之處左之通

松平 閑 叟

公方様文武御修業專要之御年比ニ後被爲在候間其方ハ御相談可被遊旨
被 仰出候付以來時々罷出御世話可申上旨被
仰出候



右於御白書院黒鷲之杉戸際河内守申渡之

私云閑叟殿ハ春嶽殿容堂殿方も一際勝れゝる人之由風聞有之 品評

一閑叟 二容堂 三春嶽と申事ニ御座候

○正月町方ハ御達有之候

清川 八郎

外三人之者

去ル酉年八月中人相書相廻シ置候処今般尋ニ不及候趣御沙汰有之候
間左様御承知可被下候以上

正月

○正月十二日之夜新橋外御用屋敷裏堀際ニ侍躰之死骸筵ニ包捨有之其上
ニ横三尺位豎壹尺程之板ニ左之通書し有之候

宇野 八郎

此者儀東櫻ト号シ年來有志之徒ニ交リ事實探索致し姦吏共ニ内通せ

しめ數多誠忠之士を害ひよる段誦詐反覆天地不可容之大罪依之如斯
加天誅者也

正月

右八郎相應之大小帶罷在候由身分未承候

○正月十三日

浪士取締役

參州長杉住居源七郎養子

松平主税助

上總介ト同

上京御用被 仰付

右ニ付十四日諸大夫被 仰付近々上京之由ニ候

○正月十一日夕七時比松平容堂殿蒸氣船ニ出帆有之候松平春嶽殿ハ十
一日延引發途未分

○公方様御發途

一橋様御參 内之上あつてハ御治定無之由

○安藤對馬守追々封書を以御尋之儀有之候由品ニより候ハ切腹被 仰
付候後難計風聞ニ御座候尤塙次郎殺候節もいろく吟味致し候由風聞
有之候

○井伊掃部頭家ハ藝州ト黒田ト兩家ニ京都を格別骨折少々ハゆるミ候
よし之風聞も有之候久世安藤ハ此儘ニハ不相濟候由風聞ニ候

右正月十七日出江戸狀

○正月十五日和泉守殿御渡大目付御目付

御軍艦ニ御上洛被遊候ニ付

御乗船御日限二月廿六日

右ニ通被 仰出候此段向々

○癸亥正月五日於尾州御談之趣
來ル二月

御上洛之節陸地

御旅行ニ_レ_ル一_レ同_レ之疲弊も甚敷旨深く 御憂念被遊候ニ付御軍艦ニ

御上洛被遊候旨_レ之儀ニ付別紙御書付板倉周防守殿_方被相渡候由ニ
不御城附指出候此段可申聞旨御年寄衆被仰聞候依右寫貳通相渡候

正月

尾張殿御城附_ニ

御軍艦ニ_レ來二月

御上洛被遊候付一旦大坂 御城_ニ

御著座夫_方淀川通

御乗船ニ_レ伏見_ニ

仰出候

右之通被

御泊翌日二条 御城_ニ被爲 入候旨被

仰出候間此段

尾張殿前大納言殿_ニ可申越候

十二月

尾張殿御城附_ニ

近來御國人民品々御用途相勤宿驛疲弊不少趣被

聞召候就_ル來二月

御上洛之節陸地

御旅行ニ_レ_ル一_レ同_レ之疲弊_方甚敷と深く 御憂念被遊候付御軍艦ニ_レ

御上洛被遊旨被 仰出候依_ル陸地通行御供之面々等も精々冗費相

省候様可致旨仰出候故

思召_レ之程銘々厚相心得可申候

右之通被 仰出候間以下如前文

十二月

○京飛脚三日限著狀曰

大坂 備前侯

堺并羽戸御臺場 土州

欠目、阿波侯

兵庫 長州

右守衛從

朝廷被 仰付

一 小笠原圖書頭舊臘廿七日蒸氣船ニ乗大坂ニ著相成候趣

一 圖書頭大坂著之上廿七日學習院ニ

長州 阿州 徳山 毛利 土州 薩州

夜九ツ時迄評義之上何時

御立退可相成哉為難計旨内々公家衆ニ被仰出候由

正月

在京役辰巳弥五六郎ニ御渡

御書付之趣

尾張大納言儀自國政事追々變革守復正儀候由達

叡聞

御満足

思召候畿内

神宮才御守衛向前大納言ニ

御沙汰有之候通大納言ニ為俱々上京可奉安

叡慮盡力有之様可被申達旨被

仰出候ニ付自關東通達可有之候得共為心得可申達旨

關白殿被命候事

正月二日

正月五日京々著便曰

大坂沖に亞米利加船三拾余艘來泊之注進有之趣候事

因云紀州熊野海邊に異船廿七八艘碇泊之趣注進有之正月三日於當表國持衆に進達有之由に候事

○正月京便に申來ル

以別紙申上唯今六半別紙張紙之通承り候付不取敢寫取奉入御覽候十日も何を淺鎗之鞘を外し堅固に致居候由然るに昨夜四条通に出火にかこつけ乱入之程も難計与尙以旅宿嚴重に構へ罷在候由に承り申候以上

正月十五日夜認

宇和嶋老賊酉年以來幽閉候処格別之蒙 イニ初報恩再出に淺相成此度國家之御爲
御報恩を可仕筈と有志之者何レも目注シ相待候処上京後以之外日循

儉安之説を唱第一

朝命に違背シ就るも有志之列國を離間いふし
天下大乱之基を引起し候段言語絶し不束之至イニ屆早々改心罪を謝し不申候ハ、旅館に討入攘夷之血祭に可致者也

亥正月

右正月十三日夜寺町通大雲院隣伊達遠江守旅宿之寺の惣門に張候事

又正月十五日出

一橋様も去ル十二日缺

御參内之処少々不印と申事

前様ニ去今十五日一ト先近衛様は被爲入右御館ニ御裝束被爲 召直ニ
御參内暫時刻も移り漸八時比御入込と申事于今

歸御之御左右不分何卒御首尾能奉祈候いつきの噂敏全下評ニハ可有
 御座候得共早々江戸に御下り可相成々難量との評を申出し尤何故り
 不相分候○昨十四日夜五ツ時比北野邊出火三四軒焼失又曉八時比
 四條寺町角妙見堂出火四條通兩側貳丁余焼失右邊ニ長州下宿數軒
 有之當節柄別る騒キ申候又一昨夜宇和嶋旅館門ニ左之通張紙致し候
由前二見へされハ略ス

○當時上京諸侯

- 東本願寺御旅館
- 自分屋鋪并妙滿寺旅館
- 南禪寺旅館
- 南禪寺中
- 一橋様
- 長州父子
- 細川父子
- 土州
- 阿州嫡子
- 伊達遠江守

東三本木
 高臺寺旅館

中川修理大夫

寺町今出川上ル
 右之外御役人
 黒谷

- 龜井隱岐守
- 嶋津淡路守
- 毛利讃岐守
- 毛利右京亮
- 池田信濃守
- 加藤出羽守

御老中始
 會津侯
 小笠原圖書頭

右十八日迄之分

○正月十八日出京便之狀ニ

京地ニハ大名大勢滯留ニ就中長州土劾ハ大リキミ徒士三十人駕籠脇
杯六十人位罷在申候隼人正様も此地ニハ先箱之先を侍二人ホト徒士
六人駕籠脇八人位ニ有るき被申候 上之御供立ハ不相替莫ニ御座候
私共著方もこや六七人も殺され申候毎夜之様子六條でも殺されよやれ
寺町でも殺されよと申誠ニお恐ろしき事ニ御座候一刻も早く歸府仕度
与祈り居申候出火之晩ニも拔身をりざし兩人程眞向ニりざし混雜の中
を歩行申候皆々恐れ兩側に寄り申候

○亥正月大坂方之書狀

坂表ニ指る相變儀無御座道頓堀芝居不殘看板差出し其内^{竹田}此貳軒^不
取早興行致居跡ニ近日初日可出噂其外宮芝居上るり堀江且^不難地見世
物追々興行中ニも大虎又々参り是ハ昨年尊地ニ有見せ候由ニ有昨年當
地ニ有見せ候虎トハ事替り形も余程大キ候由殊ニ種々藝才致し候由ニ

有見物評判宜敷其外所々遊參見物場所殊之外賑敷一向靜謐之跡ニ御
座候併市中爪長連ハ諸色高直噂亦金◎相場日々荒高下之噂ト
御洛之噂諸侯方京都に追々御上著之噂ニ有日を暮し候併何事も頓与治
定致候咄無體ニ不相譯候

一一昨十九日夜半比方出火

廿一日曉卯之刻鎮火

生玉宮社内

藥師堂

大師堂 惣槻造り

ノ

右堂貳ヶ所燒失仕候火元頓与不相譯全火ニ有可有之杯ト申唱居候右
藥師堂ト

太閤秀吉公御造營の御堂之由ニ有別有結構殊ニ格好無双之堂宇ニ有後

年寺院堂宇造立之棟梁共右藥師堂を手本雛形致圖を引候杯申唱誠ニ惜キ名物一時ニ相亡

正月廿四日出(原考)廿六日七ツ比著

鳥渡珍事御座候

今朝大川難波橋之上ニ首ヲ切落し則制札有之當地ニ初ル之事故大變ル見物ニ御座候則制札之寫左ニ奉入御覽候可怪事ニ御座候右大學ト申ハ昨年京都ニ取レ江戶表ニ出シ候處反心ニし江戶表ニ申開相濟京都ニ拂ニ相成當地今橋ニ心齋橋邊ニ住宅ニし居候處此節土州様大坂御著ニ昨夜土州様ニ御招キ御馳走ニ相成夜ニ入歸宅之處ニ切落され申候よし噂御座候何分奇代之事ニ御座候

池内大學

此レの從來高貴之御方々之恩領願カを蒙り戊午之比正儀之士願カニ隨ヒ種々周旋ニし居候處遂ニ反覆ニし姦吏ニ相通し諸藩誠忠之士次第多

斃し荷も自レ免ニ其罪惡不容天地依之加誅戮令鼻首レの也

亥正月

(以下二行原考)

右池内大學ハ京都烏丸下長者町上ル町芳兵衛借屋ニ罷在候儒醫ニ也

安政六 未年八月 中追放ニ相成居候者也

○二月六日夜五時比大坂セタン木橋髮結床際ニ紀州之醫師花岡門人之由被脱カ切殺居候此者池内大學弟ト申說藝州家士片岡某カ承之同人義死骸致見分候旨

○正月紀聞

公方様二月廿六日 御乗船ニ也

御上洛可被遊旨被 仰出

御供之輩塗笠相用候筈

一何方之湊より

御上船カ可相成哉難計候付人馬手當ニし置申候様ニ与之事

一田安様御事

御後見中御不都合之儀有之被對京都

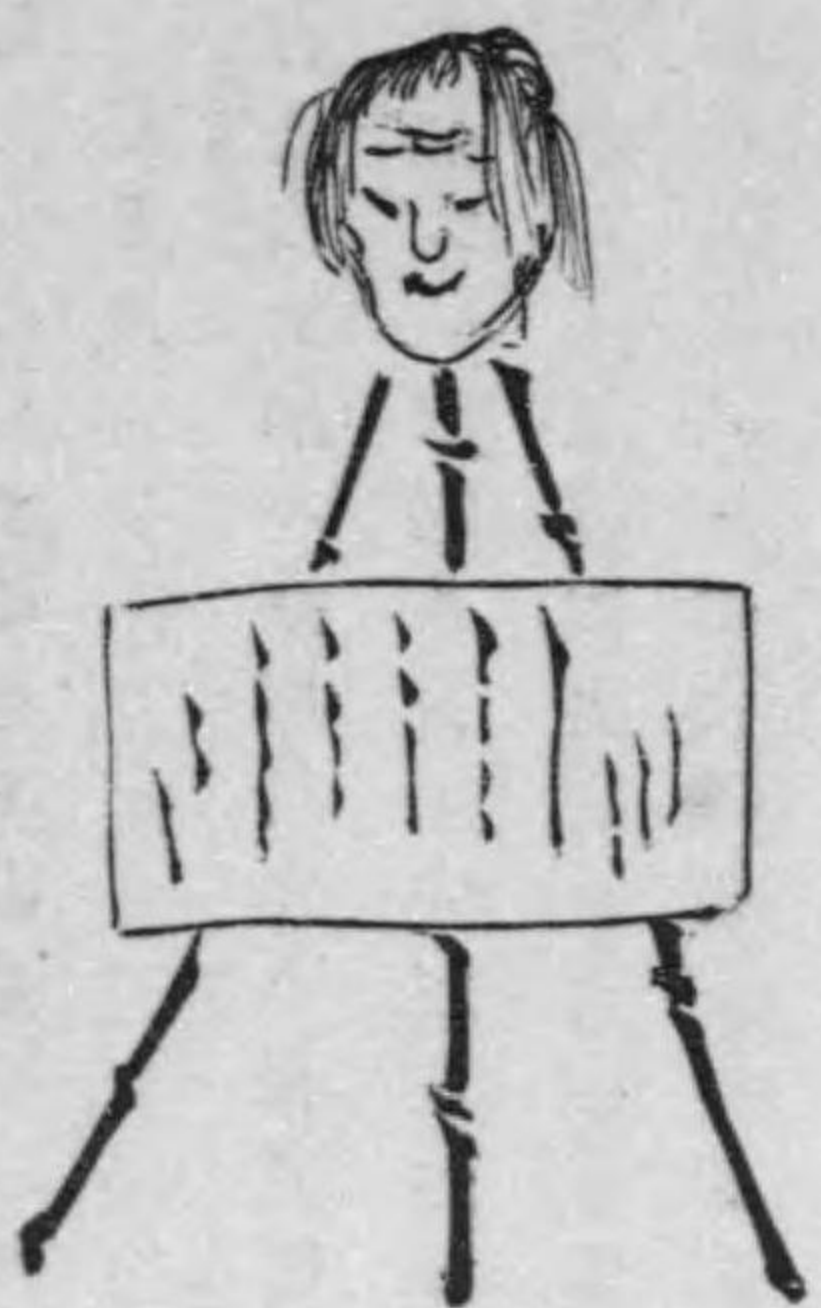
御官位御辭退御願之通御隱居被

仰出田安料拾萬石被

召上候

一德川壽千代様は田安拾万石被進之候

○正月廿三日曉七ツ時比大川筋浪花橋欄干西手ニ青竹三四尺計三本立
生首刺貫キ其下ニ懸札如此



大坂尼崎町壹丁目
江戸屋嘉七支配借家
儒者 池内退藏

五十才

大學ノ變名ナラン

建札之文略之

○正月廿八日夜五条通り下七条上ル宮川町遊女屋菊佐方は會津家の下郎
相越人質ニ取ル被殺候趣偽り申遣候由之処翌廿九日曉會津之家士七
八人下部七八十人來り士ハ後口鉢巻竹鎗欠矢斧亦をもて菊佐宅へ押寄
居所毀シ亭主ハ二條邊妾宅へ相越候由右方は目當罷越候跡を見へ隠レ
ニ參り見候者承り右家見物ニ相越候者も有散々ニ破損之由

○正月中旬之比北之新地邊料理屋は夜四ツ時比士壹人僕壹人召連來り酒
壹升ツマ酬いし候様申付かし且壹羽一羽共いふ一羽説ニシヤモ爲料理壹人ニ酒無程吞
喰又壹升酬をさせ鳥一羽喰畢る飯壹升焚せ是も給仕舞隨終カる代金不持合
ゆへ刀の鑿を外シ預置翌夕右僕小判貳枚持來り引替候と云亭主込り段
々辭退し過當故右之内ニ勘定請取度旨申候処更ニ不聞入歸り候由

右に細川侯家士之由寔に大酒食之評洛中に流布し在京中及聞しと云

武州荏原郡若林村地内松平大膳大夫様扣屋敷有之由俗大夫山と唱候由此下屋敷に此度四間半に五間貳尺程之墓所補理貳尺程土盛いふし左右石之玉垣表に鳥居をも建正面石碑六ツ左右五ツ宛合拾六碑取建靈神ト唱祭候由常月十三日千住御仕置場其外同家菩提所愛宕下青松寺よりも追々堀穿持運候由此十六人ハ同家來にる先年も御仕置又ハ切腹致し相果候吉田寅次郎外拾五人之侍にる為國家誠忠を盡し身命を抛候に付京都に御沙汰有之靈神に祭候趣同家中にる取沙汰仕候右承りおよび候間風評之趣密々申上候以上

亥正月廿三日

箕浦十兵衛

○正月十八日

御使 水野和泉守 井上河内守

御仕置場并青松寺骸骨有之故堀出集候る祀ル事ナリ

田安大納言殿御事

御後見中御政事向御不都合之事共有之被對京都深く被恐入候に付御

官位一等御辭退且御隱居御願之趣都る無御據被

思召候に付京都に被

仰進今度御願之通御官位一等御辭退之段被遊

御聞届御隱居之儀及御願之通被

仰出唯今迄被遣候拾万石徳川壽千代殿に被遣候旨被

仰出候此段尾張殿に可申越候

○正月十一日於御連哥之間

柳營之御會

朝何

雲井迄り得れ常盤の松の花

京都隱居
法眼

昌同

立まふ鶴のうらゝかる聲
春の海波おこやりみ汐まぢく

嶋根のめぐり雪解またり

影清し月のみ船や出ぬらん

音まつまりぬ空の秋風

色まへく檜原の紅葉村々ふ

そゝきし雨も杉の下道

待りひの有てき聞る郭公

軒端ま近くのそむ夏しけ

釣殿きいとゝ涼しき瀧の音

みやひ心を好む宮人

物の音の調へや琴ま妙ぬらん

姿まばやし天津乙女子

昌存

昌澄

信教

行阿

光魚

知匡

寂照

日空

豊秀

正富

通良

其阿

咲花ま袂色の脱カまカキ脱カのあきめて

ちきりりは鉢ん桃の盃

右一巡

昌春

照阿

○正月

心得書付

今度

前大納言様御上京之儀ハ第一

天朝

御崇敬之筋ハ種々御配慮被爲

在

御三家之御格式をも被相駈專尊王之

思召ニ付銘々奉拜察

御崇敬之

御主意際立相顯

思召ニ不悖様急度可心得事

一道中并在京中他向ニ勿論自分旅宿ヨリ共禁酒可心得事

一在京中如何様之儀有之候共私意恨オ決ル差挾申間敷無據子細於有之其譯歸著之上可申達事

右之通被心得萬端相慎如何之儀無之様可被致候若不行届之次第於有之ハ無御容赦急度可被

仰出候条被得其意家來末々之者ハ茂能々可被申付置候

正月

○正月

今般御供之輩ハ

前大納言様別紙之通 御直ニ被 仰出候付右

御直命之趣篤々奉拜承候様ニとの御事

今般上京之儀ニ至ル重キ勤筋之儀ニ付諸事取締相詰可申候何モ是後心得候者之儀ニ付尤如何之儀有之間敷候得共万一違背候者モ對

朝廷恐入候次第ニ付無余儀嚴重之可及沙汰候間兼ル相心得支配末々

之者迄モ屹度取示し置可申事

十二月

○正月十九日

振鉞

皇仁庭

狛粹

童舞
納曾利

東西紀聞一

東儀河内守文靜

東儀河内守文靜

林右兵衛尉廣守

東儀河内守文靜

多右近衛將監忠克

拾歳
東儀左兵衛尉文陳

林左衛門尉廣繼

東儀右兵衛尉文言

林右兵衛尉廣守

林左兵衛尉廣繼

退出

長慶子

笙

箏

音頭

林 肥後守廣治
 蘭 駿河守廣邑
 蘭 右兵衛權尉廣道
 多 左近將曹忠功
 周防守廣褒
 多 參河守久顯
 多 阿波守忠臣
 東儀美濃守彭清
 音頭
 東儀播磨守後鷹
 多右近將監久臈
 東儀宮内丞季照
 東儀薩摩守季芳
 多左近將曹節長

笛

三鼓
太鼓
鉦鼓

振鉞

感城樂

太平樂

音頭

東儀下野守季貞
 東儀若狹守俊慰
 音頭
 山井伊豫守景典
 多備前守忠誠
 東儀伊勢守賴玄
 山井左近將監景順
 岡左兵衛權尉昌次
 東儀近江守文均
 岡壹岐守昌好
 東儀右兵衛尉文礼

辻 治部丞近陳

奧 左近將監行業

辻 治部丞近陳

上 左近將監直節

見 右見守葛高

辻 大監物高範

窪 左近將監光張

芝 右近將監近顯

芝 右近將監葛忠

陵王

退出

長慶子

辻 治部丞近陳

笙

音頭

多 肥後守忠愛

東 左近將監友秋

辻 少監物高節

豐 左近衛權尉新秋

窪 越中守近繁

多 美作守忠惟

箏篋

音頭

窪 甲斐守近俊

安倍修理亮季資

多 左近將監節文

安倍右近將監季光

安倍右近將監季愛

笛

音頭

奧 雅樂助好古

芝 筑後守葛房

奧 能登守好學

多 攝津守忠壽

多 右近將監久康

豐 右兵衛尉時鄰

芝 右近將曹直溫

上 右近將曹近礼

奧 豐後守好文

辻 相模守則賢

上 右近將曹眞行

○京々來狀之内

于時上も弥明後日御京著之由誠ニ目の舞様ニ御世話しく御座候御同
所様と

明後々廿六日との噂直ニ御暇可被 仰出との説いつき當地ハ御逗留
 御短ひと相見申候
 前様 御當代様々
 禁裏御初五攝家并御家來衆ハ被下之金銀ハ大造之御入用ニ御座候并
 御兩所様々御内献之品左之通
 前様より

禁裏ハ

師長公所持

白菊御琵琶

名物

大和丸御劔

御短刀 岡山吉光

天神縁記

鶴御置物

親王様ハ

准后様ハ

御文臺御硯箱
和琴一面

粟田宮様ハ

御短刀 來國光
三幅對御軸

近衛
關白様ハ

左 黃山谷
中 李白
右 杜牧 雪村

同
左大將様ハ

御短刀 備中國次吉
高帶御笙
御刀 備中國家助

大納言様々

文徵明卷物

禁裏に

名物

御刀一期一振吉光

印子御笙

親王に

御刀 栗田口久國

唐犬蒔繪御硯

御文臺

准后様に

李龍眠七十二賢

御屏風一雙

梅に鶴御置物

栗田宮様に

御短刀 延壽國時

御矢根屏風

近衛
關白様に

御短刀 栗田口吉光

未央宮瓦御硯

同
左大將様に

御短刀 延壽國資

友雪御小屏風

右之外傳奏衆議奏衆御初に淺白鞆入御刀御短刀之内一腰ツ御國產物或ハ銀子等相添被遣候事

一今日近衛様關白御辭退 内覽に被爲成鷹司様關白宣下被爲蒙仰候右に御用繁に付詰り關白職二人に被爲成候筋一ト通關白之御勤ハ近衛様之由

一當時在京之諸侯左之通

一 橋 殿

松平肥後守

松平大膳大夫

松平長門守

細川越中守

細川御連枝
長岡良之助

松平土佐守

松平容堂

松平因幡守

中川修理大夫

龜井隱岐守	嶋津淡路守
松平淡路守	伊達遠江守
池田信濃守	加納出羽守
小笠原圖書頭	武田耕雲齋
筑前家老	備前家老
杉山文左衛門	戸倉彈正
因州家老	大番頭
鷲殿大隅	土肥典膳
紀州御家老	
久野丹波守	
渡邊主水正	

一因州ハ御呼戻しニテ昨日京著ニ御座候當時名評
 一公方様來月廿六日江戸御發駕之筈所司代衆方
 禁裏奏聞ニ相成申候右之外申上度事共御座候得共以下略之

正月廿三日夜子刻書杉浦儀平方

○水野正信俗三四郎大道寺直其君臣筆記之内

正月廿二日出蟬居君雪簡及宮館叔子來簡
 別紙之通品川方申越候付是ハ案内狀而已故略久々ニ可致對面や相樂候得共當日
 ハ當番ニ付若參り候ハ、其譯申開御府内逗留中ニ長屋ニ同居可致若又
 殊之外急キ候譯ニ候ハ、致同道休所迄連來候様申置候處則十九日八時
 比尋來候処前顯之次第故外用向辨候由ニ歸り翌廿日朝來り候間則引
 取之上逢申候荒増左之通ニ御座候當人文通と御見合候様存候嚙々御老
 夫婦御兄弟方も歡喜之事と存候足懸四年トハ申之、正味一ケ年計の
 修業ニテケ様被仰渡候儀格別之手柄老拙おゐても大慶至極ニ御座候
 扱昨年唐太嶋ハ相越候途中ニ箱館表麻疹流行と申儀粗承り七月ニ
 至箱館歸府之処大抵ハ麻疹流行後濟居候由之処思ひ之外ニ傳染いなし

前二相見候當
 人手紙唐太歸
 帆荷揚相濟翌
 日御殿付小出
 修理其後麻疹
 波理其後麻疹
 再度青森渡海
 之小出和州迎

衛門ハ大の木村とやふんハ引越候付右跡へ潑三郎住居之心得ニ候得共
實ハ矢張武田之塾ニ寄宿之積之由申聞此外物語も種々有之候へ共追々
ニ可申入と文略いふし候事立候義計ニケ条左ニ申入候昨年ハ噂有之候
合衆國山物究理學者一人ハ千五百ドル壹人ハ千ドルまで雇入相成大統
領ハ日本永代之御爲ニ相成候様一命を懸大利益相開候様ニ申付ミニス
トルカも吳々申聞候趣も有之候付格別ニ存込箱館ハ相越候事之由右遍^{返カ}
留中山物講釋致し聽聞相越候輩有之候由夫より蝦夷地ハ相越經緯度相
計圖面取調右圖面ニ大巖大樹相記し甚巨細之圖面之由或時ハ此足下三
尺堀候へハ金礦有之此所何丈堀候へハ寶石有之ホと申聞候付堀候へハ
毎々其通之事之由たとひ神明佛陀之通力みても此土中之義中々知を候
義ニハ有之間敷と驚愕いふし候次第右之通ニ候へ共何方を堀候へと申
差圖も不致物事廣大の仕業かてハ永久廣大之有益ハ得りよく狭少の
業ニ取懸り候へハ其益も少く費をつくのひりよたをのよ由ニ中々

急々可終事とも不被存其上諸道具三四万兩ニホハ中々以出來りよた様
子故奉行限ニホハ取計兼候ニ付關東ハ伺ニ相成候処先見合候様御下知
相成是迄之失費ハ損毛ニ相成外國人も力を落し早々英船ハ便船歸國の
由咄之様成事長大息此事ニホ候
唐太嶋之義寂初魯西亞人相越此嶋ハ支那カ貫候間引渡候様申聞候処日
本までも數十年來屬嶋ニ相成居候事故難相渡旨申聞候処此義も尤ニ付
日本人住居致居所ハ日本屬嶋の心得其餘ハ魯西亞屬嶋と心得可申旨ニ
付段々懸合之上天度五十度迄ハ日本屬嶋と相心得候筈其砌圖面相添御
文通致し候覺ニ候然処今般潑三郎の話ニハ右之懸合未相濟内時候秋ニ
相成歸帆可致比合ニ及ひ懸合半の歸府ニホ何ホ證據も取りハし不申候
故魯西亞人は日本人之住居不致所ハ自國之屬嶋の心得を以西濱海岸ハ
稼致し居候由日本人秋ニ至り引拂候へハ右跡へ相越飯屋取建致住居罷
在終ニハ西浦ハ彼り屬嶋ニ相成候姿之由東浦之儀も右之術ニホ近寄候

処同所惣おと配配下共申開候ハ當時魯西亞人雇銀も宜く其外目を懸
 吳候へ共是ハ昨今之儀ニ有日本ハ數十年の御恩澤を蒙り候事故今更
 背に候事ハ筋合如何ニ候間いつく迄も忠節を盡し候様申聞セ候故土人
 も屈伏致し候由魯西亞人の土人を取扱候ハ雇銀澤山遣し若法を背に候
 節も打擲おとハ不致罰みハ髮毛こさミ候由又働き方宜候へハ賞として
 衣服冠り物おと遣し此衣服みくハ寒氣凌犯ニよ返しく候旨申渡し著用
 候へハおのつりハ寒氣を防ぎ辨理ニ付自然と魯西亞人の風俗ニ相成候
 由日本ハ強ク風俗改させ候儀ハ無之候付其段モ悦び候由之処万事ニ
 付不行届儀も有之候付遠りハ唐太嶋ハ日本の有ニあハれと被存候由
 箱館ニ罷在候ミニストル旅館も出來悠然と住居し強ク交易致し候譯ニ
 羨無之候へ共常々軍艦三艘ツハ有之町方ニ出火有之候へハ類燒之輩
 へ救金遣し候由奉行所ハ御救も不行届由ニ有其外の國々ハミニスト
 ル下役罷在候而已ニ有常々軍艦碇泊いし候義ハ無之折々軍艦又ハ商

船參り候ても薪水積入無程出帆之由ニ申開候此外魯西亞心中何共難量
 由ニ有話説も有之候得共餘り長文相成候付文略いし候以上

正月廿二日

蟬居

對青貴丈

猶々此表昨夜モ甚暖ニ有之候故今日ハ曇り申候お取もち雨ニ相成候空
 合ニ無之候下略

御父上様

池田潑三郎

御両兄様

謹呈日増春暖相催申候処御平安奉恐悦候小生無異儀罷在昨夏書狀差出
 候後七月廿五日上陸御届致し候処翌廿六日御目付小出修理殿歸府渡海
 送りニ直様龜田丸ニ乗組青森港ニ相越八月十日歸著其後唐太航海御用
 取調居候処同月廿三日ハ麻疹ニ有随分輕キ方之処唐太行の勞レ井脚氣

痔疾差湊大難澁五十餘日平臥絶食同様既ニ醫師も六ヶ敷と申居候処
 先以漸々快復其後鎮臺交代ニ付青森の兩度送迎渡海仕候然処舊臘十八
 日龜田丸御船米國鯨漁船破損日々御買入相成居候品々江戸表に御廻ニ
 付爲測量役此度ハ私壹人の被仰付既ニ廿二日乗込候積之処廿日召狀
 ニる廿一日組頭河津三郎太郎殿左之通被仰渡候
 尤前以在住願ハ

差出置申候

百人組

堀田伊勢守組同心口藏養祖父
在住伊右衛門厄介

池田 潑三郎

其方洋學出精之趣一段之事候依之出格之譯を以壹人立在住被

仰付並之通御手當金拾五兩被下之候猶出精可致候

右御老中方に申上之上大和守殿被仰渡候付申渡之

戊十二月

一 跡厄介ニ被召出候へハ七兩貳分之振合之処出精之廉を以如此其上

一人立被仰付候段實以難有仕合奉存候扱も十二月廿四日乗込廿五日
 出帆廿六日南部釜ヶ石入港此所ニ越年正月七日同港退帆十七日夜品川
 入港直様書中を以間瀬君の右之趣申上十八日日本橋釘店箱館方御用達
 伊勢屋平作方に上陸同十九日御城に爲御届罷出夫々直様今村坂に參
 上仕候処折あしく兩殿共御泊番ニ付鈴恒柳河に相越柳河ニ泊一泊今廿
 日兩殿に拜謁久々ニる万端御礼申上猶彼地之御物語申上夕景ニ及候付
 早々日本橋に歸候間去年九月出之御請も今便は不差上只々無異出府之
 段而已申上候尤御船見廻りとして度々相越候は勿論に此度届物も數
 多有之其外御用向ニる英書類穿鑿洋書調所の後度々相越候義に存外
 繁多ニ御座候間瀬君不相替御懇ニ被仰下候得共表向船中ニ相詰候筋故
 手遠ニるハ差支無余義御用達方ニ泊り申候
 御上洛被御船之由ニ付る此龜田丸も御供船ニ加ふれ候哉之内噂も有
 之候左候得といつ迄と申事も不相分候得共直様函府へ歸り候へハ花見

過之積御座候若

御上洛御供いゝし直様大坂方北海廻り可相成も難計候尾州 御家へ近
比御買上相成候二本柱近々御廻し之由ニ付其内拜見いゝし候心組ニ御
座候間瀬兩君ニ淺船中之様子種々御尋有之扱又蟬居君ニ舊冬結構被
蒙 仰誠ニ以御同前奉恐悅候事ニ御座候書外重便可申上取急申上留候
頓首

正月廿二日

正月廿七日出

舊臘十八日官船龜田丸御船ニ米國方先年御買入之鯨漁船破損之江戶表
ニ積送相成候付爲測量役乗組被
仰付同廿四日乗船廿五日開帆廿六日夜逆風ニ付南部領釜石港碇泊同所
ニ越年候処兎角南風吹續候へ共沖合ニ開切候積ニ正月四日同港

退帆之処風死し潮路之爲ニ船退終ニ無余儀同所ニ再港之処逆風打續
正月七日朝同所退帆逆風を間切九日夕景仙臺領金華山沖投碇翌朝同山
ニ參詣晝後同所開帆是より房州興津港迄九十九里之処碇泊所も無之漸
當十六日曉浦賀入港改濟翌十七日夜品川碇泊之処いよ積下荷物水揚
も不致内此度順動丸ニ

御上洛相成候付役々荷物積込龜田丸健順丸共 此船香港御廻しの積ニ至り御仕
入品賣拂候様御談相成候御
御上洛御供船被 仰付候箱館丸ハ昨冬方浦賀碇泊來月中旬函港ニ下り候答御座候 御
供船 被仰付候旨今廿五日内達御座候付御船修復取懸り候積ニ何角
繁雜久々ニ出府なり何方之様子も更ニ相分り不申候扱も昨年ハ
いりある悪年ニ哉一般麻疹流行ニ御遁も不被爲在由御難澁奉察候函
府も四千軒程之戸口ニ日々貳百人からし泉客と成私義も七月御文通
迄後青森港 津輕領海路 三十里余 御目付小出修理殿御送りとして龜田丸ニ相越
八月十日箱館ニ歸帆同廿三日方麻疹北地之濕氣脚氣痔疾ニ都合百日

も空しく消光仕獨身之大病殆當惑難澁仕候藥札も身柄マニハ一帖マ貳マ位之土地ニ候へ共輕輩無理無躰五分位ニ極々輕少如此ニも壹兩貳分も遣ヒ候次第ニ空囊湯錢も差支候ニ至リ候ハ十月末床揚致し未衰弱之処十一月上旬鎮臺小出和州迎ヒとして龜田丸ニ青森ニ相越十一月廿七日歸帆引續糟谷筑州送リとしク猶又相越十二月十一日歸帆昨年中三度青森ニ相越其節之御手當三兩余ニ相凌候ハ十二月十八日江戸行被 仰付候次第先便荒増申上候通ニ同廿日組頭河津三郎太郎殿へ爲暇乞相越候ハ兼テ在住之儀御評義中ニ候得共早速被 仰付候様取持可申ト噂被申吳候へ共出帆前ニ迎テ行届間敷様子之処俄ニ御評議決し候由是ハ年内ニ五度も航海相勤候故と結構之後ニ承リ重々難有仕合奉存候兼テ申上候通武田塾月俸代も六七兩滯居候ハ此度之航海御用御手當前後を以皆濟仕只今ニ伊右衛門方ニ七八兩有之在住御手當當年分半金振向候へハ事濟候様相成候間此筋之事ハ御安慮被遊可被下

候殘半金江戸表ニ繰越渡り相濟筈ニ致置候然ハ処

御上洛御供船相勤候ニ付テ猶又船中御手當金も御渡可被下候由ニ付テ猶更手強く乍然北蝦夷ニ相越トハ大違ヒニ都下ニ出候ハ第一衣服修復之儀ハ兼テ出府を待設候事ニ付テハ何事を差置候テも捨置候義ハ難相成其上夏服ハ持參不仕候ハ不存寄御供ニ相成大坂京都ニも出候へハ其次第ニ寄四月五月ニ及候噂ニ付困入居候ハ間瀬君右ハ必求申間敷古物ニ羽織袴ハ用立可遣ト不相替懸ニ仰下され候同君ニ蝦夷彫ノ山刀南部名産の鏡瓶砲瓶御土産ニ仕候未報志之進物シ至リ兼申候帆立貝拾五枚持參致し鈴木初ハ二枚程ツ申候何分未此度ハ何事も不行届諸向ニ耻入申候歸著之上は猶更相勵何卒諸術調所ニ出役被仰付順を心懸申候左候へハ航海中ニ御手當金も一ヶ年三拾兩之割ニ相成候付唯今トハ又十金も違ヒ外ニ出役筆墨料一ヶ年六兩ツ被下候其上ニ順ハ同心勤方被仰渡候へハ又拾金も相増候事ニ御座候惣計一ヶ年六十金程之渡リ

相物ニ 何卒段々早行希望勉勵之心得ニ御座候右以下略之

○正月二日左之通御觸

先般物頭以上馬持之輩乗切之儀ニ付爲相觸候趣有之候処右ニ武備被相示候御趣意ニ付以來馬持之輩之外も

御目見以上之輩子弟共一般平常乗切

御免被 仰出候間其旨相心得乗切之節ハ網代笠相用可申候尤馬術未熟ニおろくハ乗切可爲無用小割之儀ニ左之通可相心得候

一乗切之節ハ鎗初相省キ候義可爲勝手次第候

一夜中井寺社門前等賑ハ敷場所々々ハ尤可致遠慮候事

一御門々々御番所并乗曲り候辻々之儀ニ不差懸以前一旦足を緩メ通り可申事

一先立乗馬之輩有之候節跡ハ乗越候義ハ致遠慮其内差急キ候義有之乗

可申事

越候節ハ礼讓正しく挨拶之上可乗通事

但細小路之義ニ尤乗越候義見合可申事

一双方乗切ニ年寄中井同列ニ被行逢候節馬扣笠ハ冠候儘會釋いゑし不苦候事

但年寄中同列共乗輿之節ハ馬扣笠取致會釋其内口附之者右後レ候欲又ニ馬相ニより笠取候儀難行届候節ニ笠冠り候儘致會釋候ニ淺不苦候事

一行逢候節乗切候義ハ双方遠慮可有之事

一諸大名

御城下通行之節可成丈不行逢様臨時見計可申事

右之通

御目見以上之輩ニ可被相達候

十二月

○正月二日左之通

前大納言様御上京并

御歸送^{途力}之節御家中之輩御送迎罷出場所之儀追々

御上下之節之通之筈候旨

正月二日

○正月三日左之通

前大納言様御發駕御當日并京都

御著座之御當日

御城并

河原御殿衣服之義麻上下著用之筈候旨

○正月三日

羽織下ニ御紋服用方之儀伏見御屋敷奉行以下之輩著用不相成筈候

処今般御變革ニ平服之廉羽織小袴才著用之筈相成候付以來

御目見以上之輩羽織下ニ御紋服用不苦旨
十二月

○正月四日巳之上刻

前大納言様御發駕

御泊

御晝

御黒門頭
御先騎上野内 膳資壽

同 水野惣左衛門

桑名
四日

御側御用人
渡邊半九郎壽綱

小向村

東富田村

四日市

追分

御側御用人
田宮弥太郎

石藥師

庄野

御年寄
成瀬隼人正正肥

五日 關

龜山

御目付

神谷數馬

小笠原辰藏

河村縫殿

はりの下

猪之鼻

土山

大野村

水口

田川

六日 石部

梅木

草津

鳥居川

七日 大津

山科
蹴上

八日 近衛様

○正月十日左之通

前大納言様道中弥御機嫌能一昨八日蹴上御小休とり

近衛様

御参著 御用濟之上酉中刻

河原御殿

御著座被遊候此段向々可相觸旨

正月十日

○正月十四日左之通御觸

大目付松平對馬守カ

御城附カ被相渡候書付寫

萬石以上以下共軍艦カ之外手船カを以武器類運送之節上下共品數并玉目カ巨細カ認月番之老中カ可被相届候且又浦賀表おろくハ家來カ手形可差出候尤軍艦カ之通行之儀カ先達カ相觸候通可被心得候
一萬石以上之面々妻子カ國許并在所カ手船カ之差送り候節ハ主人又ハ家來カ印鑑カ人數書相添通行爲致候旨前以浦賀御番所カ可相届候右之通向々カ可被相觸候

十二月

○正月十四日左之通

大納言様御上京之節御家中之輩御送罷出行カ出場所之儀
前大納言様御上京之節之通之筈候旨

○同十三日

御城衣服定之内

公邊ニ被准左之通被相改候

一十二月廿八日服紗半袴カ

右之通御家中之輩カ可被相觸候

○同十五日

京都カ御發駕之當日 御城衣服并京都御著座之御當日河原

御殿妙顯寺共衣服之儀麻上下著用之筈候旨

正月

○正月十五日左之通

軍中カ召連候ハ譜代又ハ恩顧之家來ハ勿論其余ハ中間小者ニ至迄知行所百姓を召連可申候向後跡右之通心得右人別カ兼カ究置常々無油斷其覺悟可有之事
一夫馬之儀都カ

上より相渡候御定ニ有之候処向後別紙御定之通高ニ應し知行所百姓
ノ兼テ割當置差遣ハ可申事

但知行所遠方ニ有急軍之節手支可相成見込候ハ、知行所五里以
上之輩ハ上ノ夫馬可相渡候間其譯書付ニ取調御武備カ、御用
人ノ兼テ可申達置事

一 嗜次第

上ノ夫馬不請取自分覺悟有之輩ニ其段可申達事

一 御足高有之輩ニ御足高ニ當リ候夫馬ニ

上ノ可相渡候間其譯書付ニ取調御武備懸リ御用人ノ兼^テ可申達置事

嗜次第

上ノ夫馬不請取自分覺悟有之輩ニ其段可申達事

一 御藏米之輩ニ是迄通

上ノ夫馬可相渡候間夫馬數書付ニ取調御武備懸リ御用人ノ兼^テ可申

達置事

嗜次第夫馬不請取自分覺悟有之輩ニ其段も可申達事

一 右御用人ノ可申達書付ニ頭支配有之分ハ頭支配ニ取集可差出事

右之通相心得書面ニ難相成儀ハ御武備懸リ御用人ノ可承合事

右之趣兩地おのゝ

御目見以上之輩ノ可被相觸候

正月

御家中ノ渡ル夫馬之御定

高 百 石	夫	貳人		
高 百五拾石	同	三人		
同 貳百石	同	四人		
同 貳百五 ^{十脱カ} 石	同	三人	馬	壹疋
同 三百石	同	四人	同	壹疋

同四千九百石
同五千石
同五千百石
同五千貳百石
同五千三百石
同五千四百石
同五千五百石
同五千六百石
同五千七百石
同五千八百石
同五千九百石
同六千石
高六千百石

同四拾三人
同四拾五人
同四十六人
同四十八人
同四十七人
同四十九人
同五十人
同五十人
同五拾壹人
同五拾三人
同五拾貳人
同五拾四人
夫五十五人

同十五疋
同十五疋
同十五疋
同十五疋
同十六疋
同十六疋
同十六疋
同十七疋
同十七疋
同十七疋
同十八疋
同十八疋
馬十八疋

同六千貳百石
同六千三百石
同六千四百石
同六千五百石
同六千六百石
同六千七百石
同六千八百石
同六千九百石
同七千石
同七千百石
同七千貳百石
同七千三百石
同七千四百石

同五十七人
同五十六人
同五十八人
同五十九人
同五十九人
同六十八人
同六十貳人
同六十壹人
同六十三人
同六十四人
同六十六人
同六十五人
同六十七人

同十八疋
同十九疋
同十九疋
同十九疋
同十九疋
同廿疋
同廿疋
同廿壹疋
同廿壹疋
同廿壹疋
同廿壹疋
同廿貳疋
同廿貳疋

同七千五百石
同七千六百石
同七千七百石
同七千八百石
同七千九百石
同八千石
高八千石
同八千二百石
同八千三百石
同八千四百石
同八千五百石
同八千六百石
同八千七百石

同六十八人
同六十八人
同六十九人
同七拾壹人
同七十人
同七拾貳人
夫七十三人
同七十五人
同七十四人
同七十六人
同七十七人
同七十七人
同七十八人

同廿貳疋
同廿三疋
同廿三疋
同廿三疋
同廿四疋
同廿四疋
馬廿四疋
同廿四疋
同廿五疋
同廿五疋
同廿五疋
同廿六疋
同廿六疋

同八千八百石
同八千九百石
同九千石
同九千石
同九千二百石
同九千三百石
同九千四百石
同九千五百石
同九千六百石
同九千七百石
同九千八百石
同九千九百石
同壹萬石

同八十八人
同七十九人
同八十壹人
同八十貳人
同八十四人
同八十三人
同八十五人
同八十六人
同八十六人
同八十七人
同八十九人
同八十八人
同九十八人

同廿六疋
同廿七疋
同廿七疋
同廿七疋
同廿七疋
同廿八疋
同廿八疋
同廿八疋
同廿八疋
同廿九疋
同廿九疋
同三十疋
同三十疋

高壹萬千石
 同壹萬貳千石
 同壹萬三千石
 同壹萬四千石
 同壹萬五千石
 同壹萬六千石
 同壹萬七千石
 同壹萬八千石
 同壹萬九千石
 同貳萬石
 同貳萬千石
 同貳萬貳千石
 同貳萬三千石

夫九十六人
 同百貳人
 同百八人
 同百十四人
 同百廿人
 同百廿六人
 同百三拾貳人
 同百三拾八人
 同百四十四人
 同百五拾人
 同百五十六人
 同百六十貳人
 同百六十八人

馬三十疋
 同三十貳疋
 同三十四疋
 同三十六疋
 同三十八疋
 同四十疋
 同四十貳疋
 同四十四疋
 同四十八疋
 同五十疋
 同五十貳疋
 同五十四疋
 同五十六疋

同貳萬四千石
 同貳萬五千石
 同貳萬六千石
 同貳萬七千石
 同貳萬八千石
 同貳萬九千石
 同三萬石
 高三萬千石
 同三萬貳千石
 同三萬三千石
 同三萬四千石
 同三萬五千石
 高百石以下

御目見以上之輩 夫壹人

同百七十四人
 同百八十八人
 同百八十六人
 同百九十貳人
 同百九十八人
 同貳百四人
 同貳百十人
 夫貳百十六人
 同貳百廿貳人
 同貳百廿八人
 同貳百三十四人
 同貳百四十人

同五十八疋
 同六十疋
 同六十貳疋
 同六十四疋
 同六十六人_{疋力}
 同六十八人_{疋力}
 同七十人_{疋力}
 馬七十疋疋
 同七十四疋
 同七十六疋
 同七十八疋
 同八十疋

○正月十九日御觸

御軍艦ニテ

御上洛被遊候付 御通船相成候海岸ニ領分知行有之面々ニ 御通船
之節海岸ニ警衛人數差出置繁々見廻候様可致候且又湊々ニテ其場
所限り別人數差出置風波之模様ニ寄自然御碇泊被遊候義も有之節
ハ其邊陸地御警衛可相心得候尤海岸所々砲臺場ニ備置候大炮ハ御
警衛ニ付候事ニ付其儘据付置不苦候遠見番下り候ニ不及候右之趣
御上洛御通船ニ相成候海岸ニ領分知行有之面々ニ可被遊候

正月

○正月

舊臘廿九日傳奏野宮宰相中將様方御達御座候付相模守儀去ル三日參
内於小御所奉拜
龍顏殊ニ

天盃頂戴格別之蒙

救命拜領物被 仰付難有仕合奉存候即日御暇被 仰出依之翌四日京
都表出立國元ニ罷歸候旨御届申上候様申付越候此段御届申上候以上

松平相模守内

正月十六日

清水兵太郎

○正月

私家來ニテ出奔致候清河八郎義去ル酉年五月廿日他行先カ立歸候途
中甚右衛門町往還ニテ名住居不存町人躰之者突當リ候間相答候ハ
不作法候ニ付切殺候段ハ無餘義次第候へ共其節町役人共ニ申聞早速
主人方にも可相届候処其儘致歸宅翌日ニ相成不都合之義ト心付致出
奔候始末不埒ニ付急度可申付処先非致後悔浪士取扱候向ニ致自訴
候ニ付令宥免急度叱置且鵜殿鳩翁松平上總介方引渡候旨昨日淺野備
前守御役宅おゐる家來之者ニ申渡候此段御届申上候以上

正月十九日

○正月十五日

酒井繁之丞

寄合

溶姫様火之番

近藤利三郎

晴光院様火之番

中奥御小姓

嶋津伊豫守

勤番被 仰付候間家來可被差出候尤其方泊り相勤候こと不及候間繁々見廻り御取締筋行届候様可取計候且夜中取締之儀別る嚴重相心得候様厚可被申付候御番請取方并可差出候家來之儀と京極能登守八木多三郎長井五右衛門に可被承合候但五日目ニ家來代替候様可被致候

御留守中非常之節外櫻田松平大膳大夫屋敷前に人數可被差出候委細之儀と松平對馬守酒井但馬守京極能登守八木多三郎長井五右衛門に

松平丹波守

可被承合候

一日比谷御門内

大久保加賀守

土井能登守前

一常盤橋御門内

松平遠江守

一八代洲河岸

酒井繁之丞

稻葉兵部少輔脇

一一橋御門外

松平稠松

三番明地

一田安御門外

松浦肥前守

明地前

一虎御門

稻葉右京亮

一吳服橋御門内

堀大和守

水野肥前守前

- 一 半藏御門外
- 一 幸橋御門外
- 一 大名小路
- 松平阿波守前
- 一 清水御門
- 一新道一番町
- 由良播磨守前
- 一 神田橋御門外
- 本多伊豫守前
- 一 半藏御門外
- 松平兵部大輔前
- 一 外櫻田
- 井伊掃部頭前

- 佐竹壹岐守
- 細川若狹守
- 柳澤新太郎
- 青山大藏大輔
- 松浦豐後守
- 加藤山城守
- 井上筑後守
- 松平伊勢守

御城内
一三ノ御門

- 一品川
- 一板橋
- 一四谷大木戸
- 一千住
- 一兩國

- 松平中務大輔
- 牧野遠江守
- 稻葉若狹守
- 高木主水正
- 阿部因幡守
- 有馬玄蕃頭
- 松平日向守
- 柳澤民部少輔
- 片桐主膳正
- 生駒德太郎
- 水野日向守
- 森川内膳正

一新大橋

一芝口

一淀^濱大手

右勤番被 仰付

○正月十五日

末姫君様

誠順院様

精姫君様

三枝宗四郎

堀田彈正

青木孫太郎

小笠原五六郎

本多修理

牧野錠吉

中奥御小姓

蜷川左衛門尉

中奥御番

曾我忠三郎

同

本多邦之助

右火之番被 仰付

正月十五日

浪士之内有志之者取扱被

仰付

○正月十六日

浪士取締役被 仰付候

○正月廿一日

御先手本多左京組與力

芳賀榮之助

麻布谷町住之由

小十人格之舊冬被召出候

有馬家來

松岡重三郎

御目付

堀宮内

浪士之内有志之者御用取扱

地田修理申談取扱候様可被致候

○正月廿二日

松平阿波守

内願之趣有之候付陸軍惣裁海軍之方兼帯共

御免被成候以來繁々登城心附候義被申立諸事可及相談旨被仰出候

○正月廿三日左之通

御供大押

松平隱岐守

御召之御羽織壹

右於御座間

御上洛之節御供之罷越候ニ付

御目見 御法令之旨をも可承旨

上意有之畢お拜領之

御老中

水野和泉守

同

板倉周防守

若年寄

田沼玄蕃頭

稻葉兵部少輔

御羽織二

同 斷

右同斷ニ付

御目見

上意有之畢お拜領之

御羽織二

右

御上洛之節 御先之罷越候ニ付

御目見御法令之趣可相守旨

榊原式部大輔

上意有之相濟不 入御之節

御黒書院御勝手方羽目之間山吹之間にりけ

御上洛 御先御供之面々並居

御目見 御法令之趣可相守旨

上意有之畢不 入御

入御以後御白書院御下段に老中出座松平隠岐守始 御先并御供且又

二条大坂伏見勤番之布衣以上之面々列居御法令表御右筆組頭讀聞之

御座之間不

御手自 御召之御羽織被下

松平 閑 叟

右京都に就御暇 御懇之蒙

上意於

御前拜領之

○正月廿三日

講武所奉行

赤松左衛門尉

御上洛之節御供

御供中御旗奉行御鎗奉行兼帶被 仰付

御軍艦奉行並

勝 麟 太郎

御軍艦不

御上洛之節御供被 仰付

○正月廿六日

元民部少輔當時隱居

浪士取扱役 鶴 殿 鳩 翁

京都に被差遣候条用意可致候

○正月廿五日

奥醫師 關家

伊東長壽院法印

思召有之奥醫師

御免小普請入差扣被 仰付候

○正月廿四日和泉守殿御渡 大目付

今度

御上洛之節下々不及難義様との厚キ

御趣意ニ付大坂伏見京都

御通行筋屋敷々々窓蓋ニ不及町家其外都亦平生之通相心得二条大坂

御在城中も市中商賣亦相休ミ候ニ不及御警衛筋之外ニ諸事常之通相心得

御上洛ニ付屋敷々々町々亦一切取締ケ間敷義仕間敷候

但

御通行筋人留亦ニ不及往來人片寄下座致し罷在不苦候

右之趣京大坂伏見ニおろく相觸筈ニ付右取寄御料私領ニ可被相觸候

正月

大目付

御軍艦ニ亦

御上洛被遊候ニ付

御通船相成候海岸人留船留亦ニ不及平生之通漁業亦爲致不苦候

右之趣

御通船相成候海岸向御料ハ御代官私領ニ領主地頭ニ可被相觸候

正月

○正月

御上洛之節供奉之面々別紙之通献上物亦有之候様可被達候尤差上方

其外之義ニ所司代承合候様可被致候

右之趣四品以上之面々ニ可被相觸候

正月

大目付

加賀中納言
三十万石以上之面々

禁裏に御太刀 御馬代黄金三枚^{金脱カ}

親王に御太刀 御馬代黄金貳枚

准后に白銀廿枚

太刀馬代 白銀三拾枚

同 白銀廿枚

白銀拾枚

同 五枚

同 三枚

同 拾枚

關白殿に

傳奏に

議奏に

攝家親王門跡方に

公卿殿上人に

勾當内侍

貳拾万石以上之面々

禁裏に御太刀 御馬代黄金貳枚

親王に御太刀 御馬代黄金壹枚

准后に白銀拾枚

太刀馬代 白銀貳拾枚

同 拾枚

白銀五枚

同 三枚

同 貳枚

同 五枚

關白殿

傳奏

議奏

攝家親王門跡方

公卿殿上人

勾當内侍

貳拾万石以下之面々

松平容堂

禁裏に御太刀 御馬代黄金壹枚

親王に御太刀 御馬代白銀廿枚
准后に白銀拾枚

太刀馬代 白銀拾枚

同 同拾枚

同 同五枚

白銀三枚ツ、

同 貳枚ツ、

同 壹枚ツ、

同 三枚

以上

關白殿へ進獻
ノ品目員全ク
同シキモノハ
一行ナルベ
校訂者識

○正月十八日左之通

前大納言様一昨十五日

御參

關白殿
關白殿
傳奏
議奏
攝家親王門跡方
公卿殿上人
勾當内侍

内被遊

龍顔 御拜

天盃 御頂戴被遊候首尾無殘所被爲濟候旨

正月

○正月廿一日卯之上刻

大納言様御發駕被遊候

全躰御年寄ハ成瀬能登守殿去十
一月廿八日
御上落之節御供仕候様ニ御直
ニ被
仰含候処當正月十五日 御上落
御供奉之節之御供ハ被許 御上
京井 御參府之節御供被 仰付
候処又々正月十五日 御上京御
供ハ被相解熱田驛方御供相勤候
様ニ被 仰付候

東西紀聞一

御年寄 石河 佐渡 守光 吳
御側御用人 天野 藤十郎 宣重
御用人 佐藤 弥平 治忠 泰
横井 孫右衛門 時足
御目付 飯尾 助右衛門

右ハ能登守殿事去十二月廿二日

紋爵被

仰付候付右之儀

禁裏に夫々御礼才不相濟故ニ俄

ニ御操替ニ相成ト云

一御側御用人千賀與八郎殿當正月

十五日御供被

仰付十六日又被相解天野藤十郎

と相成

一御用人も織田織織方殿介殿兼る御供

被

仰付有之候処是も俄ニ爲御模通

横井孫右衛門に被

仰付

一御小納戸頭取小瀬新太郎殿去十

二月十日御用人御側懸り相勤候

様ニ与之御事御小納戸頭取是迄

奥田一郎右衛門

井之口久之丞

御先騎

御黒門頭 鈴木鎖太郎

御先手物頭

山口勝三郎

同

津金新兵衛

小瀬新太郎

之通り可相勤候依る御用人之勤

向

御免被遊御用人御用所にも折々

罷出存付候義ハ申合候様ニ与之

御事候旨

十二月十九日来二月

御上洛之節御小納戸頭取ニ御

供被

仰付

正月十六日

御上洛之節御供被相解 御上京

并 御参府之節御供被

仰付

正月十八日今般

御上京之節御道中并

御在京中御側懸りニ付候 御用

松本竹之助

永田一郎右衛門

細井左近

野崎藤六

碓氷鉞次郎

吉田鏡之丞

人見左衛門

向も相心得候様ニ与之御事候旨

被仰渡

御上京

御参府之節御側物頭之勤向なも

相動組同心支配仕候様ニ与之御

事候旨於

御側被

仰出

岩本信太郎

柳生六助

○正月廿日

今般衣服御改革之儀ニ候得共

敕使并

御所之

御使請候節ニ矢張熨斗目長袴着用右ニ准し京都町奉行

禁裏附熨斗目半上下着用可致旨

傳奏衆被申聞候由牧野備前守より申越候付るハ今般
御上洛ニ付御供等ニ希 上京之面々布衣迄ハ時寄ニ寄熨斗目ニ希長
袴半袴着用候儀ニ可有之其以下ハ都希服紗小袖半袴着用之筈候付右
之心得を以用意有之可然旨萬石以上以下御供之面々ニ寄々無急度相
咄候様可被致候事

正月

○正月廿日

今般

大納言様御上京相濟

御参府ニ希熱田

御發駕相成候迄御年寄衆ニヒ日々

御城ニ可致出座其餘都希去巳年之振相成筈候旨御年寄衆被仰渡候旨

正月

○正月廿七日

大納言様道中益御機嫌能一昨廿五日蹴上御小休

近衛様は御參著夫

鷹司様は被爲入再

近衛様は被遊

御越御用濟之上亥中刻妙顯寺

御著陣は被遊

御著候旨

正月

○正月

今般攘夷御一決被

仰出候付るに不慮之儀難計候間爲

御守衛

帝都四方山嶽之立木勝手ニ切拂候儀向後令停止併此間柴薪之憂も可

有之候間下草才切拂候義可爲勝手旨被

仰出此旨相心得可申候

右之趣山城國中不洩様早々相觸可申者也

亥正月

實父嶋津三郎儀修理大夫後見被

仰付度被相願候趣御座候処願之通後見被仰付候条國政向を始諸事厚

申談可取計旨舊冬

御封書を以被 仰渡難有承知仕候右ニ付るに修理大夫御札勤向之

儀如何相心得可申哉此段奉伺候以上

松平修理大夫内

岩元 太右衛門

正月廿三日

○正月八日

肥前守父隱居

松平閑叟

公方様文武御修業專要之御年比之被為在候間其方御相談可被遊旨被

仰出候付以來時々罷出御世話可申上旨被仰出之候

正月

右井上河内守申渡之

○正月廿六日

松平兵部少輔

大御番頭被

仰付 津田越前守跡

講武所奉行

土岐下野守

御側衆被

仰付

御書院番

赤松左衛門尉

講武所奉行被

仰付

寺社奉行

有馬遠江守

若年寄被

仰付候

○正月十六日

小十人格之和舊冬被召出候

有馬家來

松岡重三郎

浪士取續役被 仰付

○同月廿一日

御目付

堀宮内

浪士之内有志之者御用取扱池田修理申談取扱候様可被致候

○正月三日献上物

一金貳拾五兩

右寺塔頭

建中寺

一同五兩

小田井村

長善寺

一同三兩

右寺隱居

善藏庵

一同貳分

淀町

淨願寺

一同貳兩貳分

一同斷

右寺隱居

大悟院

一同斷

小櫻町

珉光院

一金五兩

駿河町

光蓮寺

一金拾四兩壹分貳朱

右寺懸引人

平松慶太郎

一慶長大判壹枚

關戸哲太郎

一銀四拾枚

内田鋼太郎

一銀貳拾枚

岡谷總生

一同斷

熊谷庄藏

一金三拾兩

名古屋新田頭

小塚理三郎

一同五兩

下中村

横地甚三郎

一銀貳枚
 一金五兩
 一米貳拾石
 一同壹石
 一文錢六貫文
 一金貳兩
 一小判壹枚
 一金壹兩

同村醫師
 秋田泰玄
 御器所村
 八木小市郎
 山崎村
 山崎德左衛門
 福徳村
 長谷川佐源治
 押切村
 山口屋佐太郎
 玉屋町
 平子屋徳右衛門
 伏見町
 丸輪屋ゆき
 木挽町
 丸本屋徳治

一同斷

一同斷

一同五兩

一金壹兩貳分

一同三兩

一同拾兩

一同百兩

一同五拾兩

同町

濱田屋徳藏

下材木町

小嶋屋太助

田町

泉屋三郎兵衛

廣井福宜町

笹屋鏡太郎

桑名町

平野屋藤三郎

橋町

龜屋小左衛門

綿屋町

白木屋甚右衛門

下七間町

井筒屋甚右衛門

一同壹兩
 一同斷
 一金貳分
 一同貳朱
 一錢貳百文
 一耳白錢五貫文
 一金壹兩
 一銅錢六貫文

嶋田町 三井屋太兵衛
 同町 三河屋増右衛門
 同人父 同玄
 同人妻 同喜
 同人召仕 同
 嶋田町 一色屋弥吉
 同人父 弥四郎
 上村木町 三浦屋喜助

一金壹兩

一金貳兩
一文錢拾五貫文

一金拾兩

一白銀廿枚

一小判貳兩

一耳白拾貫文

一銅錢七貫文

一金壹分貳朱

一耳白拾貫文

五条町

野村屋新右衛門

傳馬町

福田屋傳藏

中須賀町

笹屋

伊藤次郎左衛門

花井八郎左衛門

船入町

時田屋源七

吹原九郎三郎
召仕共

本町

駒屋源兵衛

桑名町

大菱屋庄藏

一小判五拾兩
 一金五兩
 一小判貳兩
 一金貳兩貳分
 一同壹兩貳分
 一同斷
 一金壹兩
 一金貳拾兩
 一金拾兩壹分

武山勘七
 笹屋善七母
 石町 清光
 福德屋市左衛門
 上御園町
 米屋米藏
 本町
 萬屋平八
 同町
 鍵屋弥兵衛
 大曾根村
 鍋屋源兵衛
 五条町
 美濃屋お次
 新町
 成岩屋弥助

一金百兩

一同百五拾兩

一百錢六貫文

一金壹兩

一耳白五拾貫文

一金壹兩

一同斷

一同斷

袋町

萬屋茂助

吉田屋伊兵衛

京口屋八九郎

藤川屋九郎助

青木新四郎

五条町 召仕共

麻屋莊藏

福井町 藤屋孫郎九

淀町 織田屋文助

同町 藤屋

同町 藤屋

同町 美濃屋平七

同町

美濃屋平七

一同 斷

一金五兩

一四文錢貳拾貫文

一同 斷

一金七兩

一保字壹分判壹分

一くじし壹箱

一氷砂糖貳箱

一草字小判壹兩

高倉屋儀兵衛

替地出來町

米屋善八

同町

井桁屋治右衛門

同町

井桁屋鏡太郎

同町

萬屋弥七

廣井戸田道

笹屋富藏

嶋田町

桔梗屋丈四郎

五條町

美濃屋おを

上七間町

近江屋直吉

傳馬町

京口屋新四郎

玉屋町

杉村屋太兵衛

福井町

井桁屋久助

本町

勘右衛門

同町

桔梗屋又兵衛

同町

玉屋六右衛門

一扇子壹箱

一くじし壹箱

一白龍門壹反

一眞綿拾把

一草字大吉小判四兩

一眞字大吉小判四兩

一慶長大吉小判貳兩

一保字壹兩判壹兩

一同壹分判五兩

一保字小判壹兩

慶長太閤壹分判壹兩
 同壹兩判壹兩
 同片本字壹分判貳分
 同兩本字壹分判貳分
 元祿壹兩判壹兩
 一同壹分判貳分
 同貳朱判貳分
 乾字壹兩判壹兩
 同壹分判壹兩
 享保壹兩判壹兩
 同壹分判貳分
 一草字小判壹兩
 一くじし壹箱

益屋町
 錢屋喜兵衛

宮町
 青木新四郎父新治
 杉山屋惣右衛門

一 蓑 壹箱

一 白木綿五拾反

一 袴地六卷

一 保字壹兩判貳拾兩

一指小刀拾本

一提爐 壹ッ

一煎茶三拾斤

傳馬町

北山屋惣兵衛

中須賀町

笹屋勘助

大久保見町

同 小兵衛

同町

同 久兵衛

玉屋町

小出庄兵衛

五榮町

麻屋直助

玉屋町

岡谷總生

玉屋町

か乙屋半助

一 短冊廿葉
龜拾對

一 白羽二重貳疋

一 白砂糖貳箱

一 白絹壹卷

一 坊し木綿拾五反

五条町

野村屋新次郎

藥種取締役

美濃屋治右衛門

井筒屋甚右衛門

川崎屋藤助

三河屋榮助

山口屋六兵衛

岡田屋理平

生田屋弥七

本町

両口屋喜十郎

伏見町

和泉屋祐助

尚町

井桁屋勘兵衛

長嶋町

美濃屋善七

同町

丁子屋小兵衛

同町

吉嶋屋勘兵衛

小牧町

扇屋半七

大久保見町

笹屋善七

材惣初

拾貳人

橋町

板屋與三治

伊藤次郎左衛門

九十軒町

佐野屋與一

樽屋町

美濃屋治右衛門

一 御手綱拾筋

一 長刀壹振銘相模守政常

一 五色緞子御幕地五卷

一 同地五拾疋

一 御幕申五百本

一 御幕地五拾疋

一 白木綿百反

一 白砂糖五樽

一 手拭五拾筋

一 白鹽硝四拾貫目

一 酒貳樽但壹斗入

一 玄米五俵

一 白米壹俵

一 玄米五石

一 茶碗千
土瓶百
火鉢百

一 石州半紙五拾束

練屋町

白木屋徳右衛門

小牧町

山本屋甚兵衛

押切町通り

藤屋又兵衛

蛸屋町

信濃屋吉太郎

大船町

伊藤山三郎

笹屋町

平子屋徳右衛門

大船町

井澤屋茂兵衛

大船町

知多屋與七

一 杉原六帖

一 切あぶめ廿俵

一 赤味噌壹樽
溜 壹樽

一 赤味噌五樽

一 番茶三箇

一 藥罐大小廿八

一 同大小拾八

一 小菊拾束

石町

善吉

納屋町

清水屋太左衛門

廣井福宜町

笹屋鏡太郎

江川町

金澤屋兵左衛門

木挽町

久木屋久助

上材木町

川野屋太兵衛

葎町

船津屋七兵衛

鏡砲町

笹屋幸藏

一 蠟燭大小八千挺

一 石州半紙五拾束

一 杉原拾束

一 杉原貳拾束

一 草履 五千

一 日くじ五千

大船町

正万寺町

赤塚町

船入町

戸田町

下御園町

青木新四郎

知多屋庄次郎

熊野屋嘉助

時田屋金右衛門

中嶋屋彦兵衛

大屋彦兵衛

吉田伊兵衛初

人足問屋親父四人

春

九郎三郎

一 土瓶 百

一 麻苧 三把

一 銅陳鍋貳枚

一 大豆三俵

一 同 五俵

一 備後墨表百枚

正月十五日分

一金壹分

一同貳朱

大曾根村

京町

鏡砲塚町

船入町

宮町

御目見醫師

同人粹

山形屋庄三郎

和泉屋太助

道具屋惣十郎

佐野屋佐兵衛

大橋屋治郎左衛門

小西與三兵衛

長尾左仲

同姓謙良

一 銀壹朱

一 錢貳百文

一 草字壹兩判壹兩

一 若宮八幡宮御守札

一 弓十手之内矢根七ツ

一 御馬飼糠

但良敷之儀に當三月迄京地御滞府中御入用分丈々

左仲妻

同召仕

浪人

玉屋町

本町

氷糠世話方肝煎

同世訪方

美濃屋彦右衛門

江川屋與兵衛

加心
喜介
太郎
萬屋喜兵衛
住吉屋又三郎
大鐘屋藤七
萬屋兵助

一 白砂糖壹箱
四文錢廿貫文

一 百文錢五貫文

御當代様
一 御幕代金拾兩

前大納言様
一 同 斷

一 保字壹兩判壹兩

一 金貳分

一 金三兩

東西紀聞一

下長者町

船入町

橋町

同人粹

同人召仕

傳馬町

百十三

大鐘屋弥七
船津屋喜兵衛
駒屋平兵衛
天野屋吉太郎
高麗屋新三郎
同 人
大次郎
理助
榮助
小嶋屋忠助

- 一 銅錢五貫文
- 一 百錢三百貫文
- 一 箸 壹万膳
- 一 美濃紙拾束
- 一 文錢拾五貫文
- 一 保字壹分判拾兩
同壹兩判拾兩
- 一 金百兩
- 一 御幕地五疋

- 同町 尾津屋勘七
- 中市場町 八木屋弥兵衛
- 上材木町 白谷屋藤右衛門
- 同町 成田屋正平
- 傳馬町 錢屋與三兵衛
- 新町 錢屋 とう
- 飯田町 富士代屋又吉
- 門前町 小西理左衛門
- 住吉町 大野屋小兵衛

- 一金三拾兩
- 一 蠟燭七箱
- 一 大豆三拾俵
(以下二行原卷)
獻上物之書付別ニ委細誌アレハ
爰ニハ略ス

○正月十五日寺社在町献上之寫

愛知郡

- 一 大豆拾五石
- 一 金貳拾兩

大代官支配所

- 山崎村 江崎與右衛門
- 又兵衛新田 加藤又兵衛

- 橋町 駿河屋 ぼさ
- 東田町 加藤屋善八
- 船入町 高木屋久兵衛

一金貳拾兩
 一金貳拾兩
 一金拾兩
 一金拾兩
 一金拾兩
 一金七兩貳分
 一金五兩
 一金五兩

忠治新田
 井上忠治
 笠寺村
 立松兵左衛門
 本井戸田村
 近藤松右衛門
 稻葉地村
 吉田喜右衛門
 同
 天野勝四郎
 本地村
 成田儀兵衛
 同
 中村九左衛門
 熱田新田四組
 久田久平

一金五兩
 一金五兩
 一金三兩
 一金壹兩
 一金壹兩
 一金貳兩
 一金一兩貳分
 一金壹兩
 一金貳分

同
 高羽儀右衛門
 同東組
 橋本忠八
 牛立村
 鬼頭吉兵衛
 笠寺村醫師
 兼康春林
 笠寺村
 太郎藏
 同
 重吉
 同
 太兵衛
 同
 作右衛門
 百十七

一金五兩

一金貳兩

一金壹兩

一金貳兩

春日井郡

一米五石

一米五石

一金拾兩

一金五兩

稻葉地村

善右衛門

同

定三郎

同

弥八

熱田新田東組

桂助

中小田井村

佐藤彦兵衛

同

平手伊兵衛

兒玉村

大矢作左衛門

比良村

今飯田甚八郎

一金五兩

一金五兩

一金五兩

一金五兩

一金五兩

一金五兩

一金貳兩

一金三兩

女意村

安藤勇吉

下小田井村

矢橋吉右衛門

同

兒嶋勘右衛門

同

大木重次郎

同

伊藤新兵衛

同

石黒太吉

勝川村

水野傳八

下飯田村

谷口伊兵衛

一金貳兩	同	藤兵衛
一金拾兩	山田村	久左衛門
一金三兩	同	善兵衛
一金壹兩	西志賀村	爲藏
同	同	長藏
一金壹兩	下小田井村	喜助
一耳白三貫文	安井村	五左衛門
一金三兩	東志賀村	源四郎
一金三兩		

海東郡

一金三拾兩
 一金貳拾兩
 一金拾兩
 大豆拾五石
 米拾石
 金貳百六拾九兩貳分
 耳白三貫文
 一金貳千三百九拾九兩貳分

戸田村 山田彈六
 馬場村 小出定吉
 富永村 安井甚左衛門

太田御代官所
 地方御勘定所

一金四百五拾兩

一金三枚

此金貳拾貳兩貳分

一金貳百五拾四兩三分

一白金三拾枚

一金三千百九拾四兩壹分貳朱

一錢五貫六百元

一金七百五拾三兩貳分貳朱銀六匁三分六厘

一銀五枚

代三兩三分

佐屋御代官

鳴海御代官

清須御代官

一四文錢壹貫文

一錢五拾七貫文

一金三拾兩

一金拾兩

一金百兩

一青銅三十貫文

金百四拾兩

青銅三拾貫文

東西紀聞一

鵜多須御代官所

海西郡江西村

同村

神野金平

頭百姓

澁州横曾根村

安田哲二郎

同州大野村

澁谷代右衛門

中嶋郡小徳中嶋村

吉田世郎

上有知御代官

武儀郡上有知村

鈴木市郎右衛門

同郡長瀬村

武井源次郎

同郡安見村

田中儀平

同郡上生柳村

西部慶吉

同郡上有知村

須田万右衛門

同村

田中治助

同郡長瀬村

西村儀郎九

一金五拾兩

一金百兩

一金百兩

一金百兩

一金百兩

一金百兩

一金廿五兩

金五百七拾五兩

横須賀御代官所

一金子四百五拾七兩貳分壹朱銀壹匁八分

一銀五枚

一錢貳貫三拾貳文

一金四百六拾兩

一金百八拾三兩

一金五百七拾五兩

一金百拾八兩貳分壹朱

外^ニ金千三百三拾六兩貳分壹朱

一新小判五拾兩

右之金高素金ニ付於

御役所改包取計申候以上

平

鳴海村之分

寺社方之分

上有知方之分

町方之分

町方之分

上田喜兵衛支配

一金四千貳百九拾五兩
一錢貳拾六貫九百文

村々 献金
同 斷

一銀廿五枚

定水寺村
熊澤一郎右衛門
北方御代官

一金百兩

小熊村
湧川新兵衛

一金五拾兩

中河原新田
松井三四郎

一金五拾兩

同
桑原善吉

一同貳拾兩

同
山田弥兵衛

一金貳百貳拾兩

○高松三位保實卿御詠年四十七

國家治平せしめ

公武御一和のゑめ述懐のまゝ、
をよみく贈り侍りし

皇のゑめ邦のゑめ取れり我思ひ
人佐く取ふていふとしもり取

尾張前亞相槐公

内裏の南大門前みく拜礼

せしをしを感佩しは、

ぬりつきし心をくみく皇

國道ありと我や奏を擧

名古屋の前相公り

九重のうちを通らせ侍りしみ車を捨く鍵をぬせらせし汝感しく讀

く贈り侍りし
玉敷の御としみ近畿大路とく
車をいとふ本宅母たまもし

○二月十日朝被 仰出候書付寫

御軍艦ニ不

御上洛可被遊旨被

仰出候処御都合有之候付來ル十三日

御發駕東海道筋

御上洛可被遊旨被

仰出候

右之通被

仰出候間

尾張殿前大納言殿に可申越候

二月

(原朱)

下立賣通千本一丁目東に入

千種殿御内雜掌香川肇方は正月廿八日夜戌之刻比何方共不相見帶刀之
者八人押入肇を召捕種々糾問いふし姦賊ニ同腹せしめ舊惡之次第殘り
及白狀爲致候上首と兩腕を切取死骸ハ座敷庭に打捨立退座敷之壁ニ左
之通大字ニ不認有之尤宅中大ニ荒刀二腰相曲り鑓貳本折有之翌廿九日

東西町奉行所并千種家立會檢使ニ相成候事

此一茶二付

一今般之儀ニ付町内に聊迷惑ヲ懸申間敷様所置可致候事

一献毒之事

一叡山僧に呪咀之豈

一若州引留候ニ付三浦七兵衛藤田權兵衛才ニ致示談候事

一兩婿之事

一嶋田左近之事

一岡本肥後守之事

(原本)

一近浦老婆之事

一手先文吉之事香川罪狀を惣く白狀致し候旨を以詰問自白之事

一與力加納繁三郎渡邊金三郎始終申合之事

一正月十五日前兩婿三好再出之内願書差出候処御下ケニ相成候事

一戊十二月廿九日夜大炊御門殿千種殿同道ニ高島式部女宅被參候事

右依罪狀肇事加誅戮者也

當家下女某成者以死主人之在所を隠し候段感之至也小兒有志操

右之通壁ニ記有之

二月朔日夜前件香川肇兩腕に書翰を添岩倉殿千種殿兩家の差出候事

同日未刻比肇之首を白木之三方ニ居半長持ニ納メ

一橋様御旅館東本願寺に持參献上致し候旨

異ニ

(原註)
下女とけ上唇
ニシハキ疵一
ケ所太モ、ニ
シハキ疵一ケ
所左リ顔ニ
一ケケ所

(原註)
首献上之板札
攘夷之血祭
奉御覽入候

二月三日朝右首兩腕共町奉行所に揃候よしニる妻子御呼出爲見届候上被下相成候由

二月朔日夜千種殿に賀川之腕ニ添差出候書付之寫

此手ニ國賊賀川肇之手ニ御座候肇儀其主人千種殿と久敷御姦謀有之別る御親敷御事故定る御慕敷可有之進上之仕候直ニ御届可給候一昨夜踏込及詰問實情承届候且又少將衛門兩婿復位之事世間其沙汰有之万一左様之筋相立候様ニるニ不得止急度所置可仕候此旨兩婿にも早々御通可給候

亥二月

千種殿雜掌中

右之通岩倉殿にも持參之由ニ誠ニ以希代之珍々萬々古來未曾有之其之終ニ千種とのニも天誅天罰到來恐敷世与ハ相成候也

○一書ニ云

本有之

一昨七日朝土佐容堂殿旅館門前ニ首壹ツ奉書ニ包水引懸候ク熨斗附有之由右ニ彼

主上去年七月十五日星下り之節御毒差上方之連中兼る領分ニ閉居罷在ル候千種殿事右領分ト申ハ東寺近邊唐橋村ニ居ル庄屋宅ニ居ル候如何方之者共不相分飛入首切候由右之首トの趣ニ相聞申候併未慥ニ突留ハ難行届候得共先九分九厘ハ千種殿之由ニ御座候外ニ申上候事ハ無之候ヘ共折々夜中辻切有之趣相聞申候格別の人物ニ羨無之今朝ハ五條之片脇ニ半死半生之者壹人有之右之腕千種殿屋敷ヘ堀込置候ト申事ニ御座候

○一説

一昨日木屋町通二条下ル所ニ千種殿の首車^マ車之紋之附候風呂敷ニ包捨有之板札も有之候処早天土佐ノ固メ居^{右場所ハ土佐と薩州との屋敷境ニ}板札ニ認有之候文言寫取度と種々手を盡し候ヘ共不相分候下略ス

二月十日

○下女死を以テ主人の在宅を隠し候トハ浪人賀川肇の宅ニ相越候処下女壹人罷在候付肇の在所相尋候得共在宅不能在由申候付在宅不能在筈ハ無之いよゝゝ申明さぬり申明さねハ突殺^タテ申聞々ホウを少し突候処如何様かされ候も居ルぬみ相違無之と答ヘ候付片耳^ミぎぎ是でもどふと申候得心是みても前之通と答ヘ候付無余義二階を鎗みて突あけ候得心二階と天井ノ間ニ隠を居申シ上升と申出候由直み討取候との事ニ小兒志操トハ肇ノ子浪人肇ヲ討取候節父ヲ殺し給ハハ先我より殺し給へと申ふとの事ニ

香川肇の首

一橋様ニ差上候節添翰

先般以

敕使攘夷之儀被

仰出候付早々拒絶可有之処兎角偷荷御沙汰不分有志之

者共御許不申候間早疾御所置可然奉存候依之爲血祭國賊之首呈之候
此分御披露可被下候

有志中

小笠原圖書頭殿

澤田傳七殿

千種家ノ知行
所唐橋村庄屋
惣助の首あり
とも云異説有

○去ル七日朝刺髪之首風呂敷ニ包添輸入土佐之屋敷構高瀬川橋ニ懸ケ有
之土佐之家中多人數嚴重ニ固メ罷在當日土佐俟早馬ニ高務様ニ參上
致し候由は一ト通り之首ニハ不有只人ニ有之間敷ト風評ヲ相待居
候処千種有文卿之首とも申又千種殿百姓之首とも申不相分されハ百姓
くハひの首ニハ土佐家之取扱手重シと噂罷在候処いよハ有文卿の首

ニ相違無之由之処曲テ百姓之首と申觸し候由有文卿ニ罪有之官位被召
上平人ニ有洛外住居今ハ百姓ニ等キ身の上ガ官職をも勤ムる人耻
キ死を被致申候

二月十一日

千種有文卿首さし出候節添翰寫

此御方先年々種々様々之奸謀之手傳被致其身高位ニ被有不義之榮花
被極嶋田左近其余之惡人心逆之家來加川肇を以高位高官之方々を惡
道に引入實ニ有間敷國賊之二位を乍憚首級を給り是迄持參仕候上ハ
可然御取計可有之候以上

國中浪士

右ニ敦雲殿首級ニ添土州殿上京御旅館に指出候書付寫
但千種殿御落飾後敦雲殿ト申候由

○三條西殿 正親町殿父子 滋野井殿 豊岡殿 東園殿 姉小路殿 橋本殿 壬生殿 澤主水正殿

右之外三方都合十二方去ル七日比各懐劔持之

陽明公に參上御談判之上被歸猶又十日右九方同公に參上直様參

内此夜

主上御寢かし同十一日公卿惣參 内ニ左之方々爲

敕使 一橋様に參向同十二日曉御歸夫より關白様御初

御前ニ御詰切ニ勿論

主上御寐かく十二日夕方迄ニ三條西殿初十日參

内之儘御歸かし十二日夜

主上之御寢之有無不相分

四宮殿 三條西殿 阿野殿 豊岡殿 滋野井殿 姉小路殿 正親町

少將殿 橋本殿

一橋様ニおゐる御集會ハ會津侯諸司代兩町奉行其外諸役人攘夷之 仰出之期限也

公方様御歸府之上と申事之由かれとも夫でハ

御所ニゐる御納得無之哉十二日夕方迄も引ケ不申候

○此節洛中オシヤリコゑしと申哥流行乞食うさひ參り候を承り候ニ

をしも此子ガ男の子取分尊王攘夷致させませうオシヤリコゑ

乞食さへかゝる事を申觸し候世の中何をよも尊王攘夷無之候も難相

叶義と奉存候云々

右京都姪之許分申參り實説故書寫ト云々

○二月廿七日左之通御觸

松平豊前守殿が御城附に被相渡候書付寫

此度世上通用之ぬめ銅四文錢吹方被

仰付候間右四文錢壹ツを以並錢四文之代りに相用國々に至迄在來通

用錢ニ取交無差支可令通用者也

二月

○二月京師來簡ニ曰

島津三郎事花項山^{頂カ}ニ宿陣洛中を眼下ニ見下し閑道を切開ふき粟田の御所ニ通し其形勢^ムハ^ムハ^ム見請候旨且又長州ニ^モ藩士若者財盡候おどの申立を以洛外ニ引越^ムるよし尤薩州と一致^ムハ^ム深慮ある事を聞へ候旨

又說松平大膳大夫殿嵐山麓大井川の東天龍寺ニ移居

○洛中洛外ニ^ムハ^ム唄

土佐ハぬし花ハ咲^ル尾張さん
長州さつよごとと^ムめさ^レシヤレ^{シヤレ}シヨク

○二月四日左之通

大目付酒井但馬守より水野和泉守殿被申渡

諸向ニ相觸候由ニ^ル御城附ニ相達候書付寫

此度

御上洛ニ付^ル御用物を初御供^之面々人馬繼莫太^之儀ニ有^之候^ル此節諸家家族國邑ニ引越候向不少双方差^テ候^ルハ宿助郷難儀^之趣相聞候間諸家家族東海道中山道旅行^之向ハ御上洛相濟候迄出立^之儀可被見合候右^之趣可被相觸候

正月

大目付竹中甲斐守々水野和泉守殿申渡諸向ニ相觸候由ニ^ル御城附

ニ相達候書付寫

此度

御上洛ニ付宿々繼人馬多之処諸家家族國許引越テ双方差湊ニテ宿
驛難儀ニ付

御上洛相濟候迄東海道中山道旅行見合候様相觸置候得共
還御被爲濟候迄見合ニ不及

御乗船後五六日相立候ハ

還御御日限被 仰出候迄ハ申合不口合旅行勝手次第ニテ候尤諸
家家來家族ニモ東海道中山道旅行之儀も同様可被心得候

一 御上洛御供井 御先之面々兩街道ニ割合來ル廿八日カ二月十一日迄
之間出立致候ニテ右日限中諸家家來テ通行之儀急用向井自己之從者
而已召連旅行之儀ニ格別其平常之通行ニテハ人馬不足ニ相成宿
驛混雜テ不少候ニ付右日割出立相濟候後致旅行候様可被心得候
右之趣向々ニ可被相觸候

正月

○二月八日

來ル九日

御參内被爲濟直ニ御暇被

仰出候ハ、同十一日京都

御發駕伊勢路五日振

御旅行一旦

御城ニ被爲

入木曾路十二日振

御旅行可被遊旨被

仰出候旨

二月

○二月十日出京師方之書狀之内

當時京師出張諸侯左之通

- 一 東六條
- 一 河原町屋敷
- 一 三條養福寺
- 一 妙傳寺
- 一 三本木
- 一 南禪寺中
- 一 妙心寺
- 一 東六条
- 一 妙覺寺
- 一 松梅院
- 一 双林寺

- 一 橋
- 萩
- 毛利讚岐守
- 長岡良之助
- 中川修理大夫
- 松平阿波守
- 池田信濃守
- 小笠原圖書頭
- 備前守家老
- 戸倉彈正
- 因幡守家老
- 鶴殿大隅
- 稻田九郎兵衛

一 木辻町

毛利安房守

一 建仁寺

加州家老

前田土佐守

一 黒谷

會津

一 寺町妙滿寺

萩嫡子

一 大德寺中

毛利右京大夫

一 河原町屋敷

土州

一 高臺寺

龜井隱岐守

一 寺町四条

宇和嶋

一 十念寺

加納遠江守

一 雲林院

筑州家老

松山文左衛門

一 寂光寺

備前岡山

土紀典膳

紀州

- 一 松梅院
- 一 北ノ松梅院
- 一 智恩院
- 一 妙必寺中
- 一 南禪寺
- 一 米澤侯今日著相成旅宿未承候
- 一 去ル六日夜河原町土州屋敷裏門ニ首壹ツ風呂敷ニ包つる者有之此首
- 一 多種々説有之候得共全クハ千種少々之首ニ相違無之由右少將井肇兩
- 一 人肝計之一件ハ前顯廿八日夜香川討取其節書類殘少及穿鑿之処恐多
- 一 小も献毒之連判帳杯有之見出し悉密計露顯ニ付右之始末ニ及ひ候由
- 一 此義ニ付種々説有之候へ共事長々れハ餘々後日に申殘候
- 一 又一説

- 久野丹波守
- 因州
- 土佐容堂
- 佐竹右京大夫
- 細川越中守

二月九日迄上京之名前

- 一 近衛様河原御殿
- 一 寺町之内妙顯寺
- 一 六条東門跡
- 一 建仁寺
- 一 東山之内黒谷
- 一 二条御城邊
- 一 北野天神松福屋
- 一 東山南禪寺
- 一 同寺之内
- 一 河原町屋敷
- 一 御室仁和寺内
- 尾張前大納言様
- 同 大納言様
- 一 橋中納言殿
- 加賀中納言殿
- 松平春嶽殿
- 同 肥後守殿
- 同 出羽守殿
- 同 因幡守殿
- 細川越中守殿
- 同 誠之助殿
- 松平土佐守殿
- 佐竹右京大夫殿

一 東山南禪寺

一 右境内

一 寺町、明寺

一 紫野大徳寺中

一 繩手三條入ル

一 紫野大徳寺寺家

一 寺町大運寺

一 東山高臺寺

一 三本木るしき

一 十念寺

一 十念寺

○京師々來翰之内

松平阿波守殿

越中守嫡子

松平長門守殿

伊達遠江守殿

毛利右京亮殿

同 讃岐守殿

有馬中務大輔殿

嶋津淡路守殿

龜井隱岐守殿

中川修理大夫殿

加藤遠江守殿

廿五日

大納言様御入京直様陽明御門ニ御遙拜被

遊夫々

近衛様に被爲入夜九ツ時ニ

歸御ニ相成申候御酒等被爲在御供之者にも同様被下候當地評判と

尾張様よはしく諸侯之儀と未不開乍去士ハ薩長土の風よはしく被存

候八九人も出合申候ニ貳尺七八寸柄ハ壹尺余ニ平卷刀ハ各吟味致

し候へ共衣類至くきさかし略下

古へ了かへりくくをのぬの

雲井をまもる春來より

をのぬのせても及ハぬ雲井あれハ

まもふぬ御代みか夢よしも哉

○二月十日出或人か來簡之寫

去ル五日二條御城邊に罷出申候処御普請取中ニ御座候
 一五日發足ニる大坂表兵庫之船見ニ參り候者只今歸り候得共異船ニる
 無之英國船薪水乞之爲兵庫ニ一泊致し翌朝出帆仕候由ニる見分ニ參
 り候者歸り候旨又土州屋敷ニ今朝首壹ツ有之趣咄候付歸り見物ニ參
 り候処三條木屋町みく高瀬川に付候上州山内土佐守屋敷裏門右高瀬
 川ニ橋ヲ架ス右橋之上ニ首壹ツ風呂敷ニ包ミ書付相添有之由ニ候得
 共晝前ハ不^{本ノマ}管由かれ共八ッ過ハ同心四人程立番ニる見セ不申私七ッ
 時比通行仕候付見ヘ不申候
 一九日 両君様御參
 内濟御祝として御酒壹合鯉御吸物大サ右之通御座候蒲鉾貳切ツ、頂

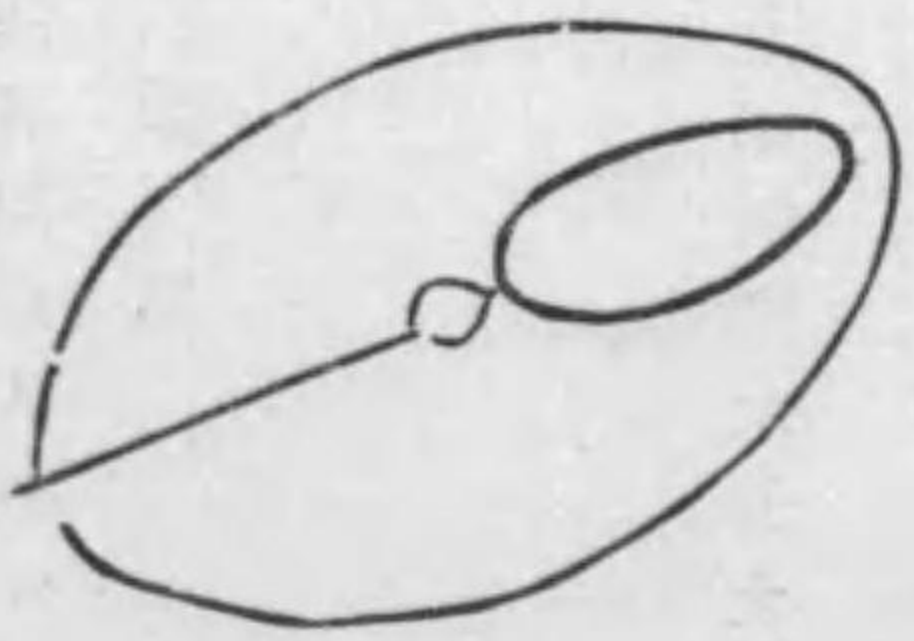
戴醉申候

御書付左之通

大納言様

前大納言様御參

内無御滞被爲濟候爲御祝儀御自分達初大砲打方
 之輩に明九日御酒吸物ヲ被下筈候間難有頂戴可
 有之候右之趣打方之輩に表申通可被有之候依申
 入候



二月八日

渡邊半九郎

四宮喜左衛門様

別紙本文御酒御吸物之儀明九日東福寺に爲相廻御自分達に引合候
 間可被得其意候
 追啓別紙之通被 仰出候付難有頂戴仕候ニ付上下著用慎る難有頂戴

可有之候尤有之間敷儀ニ候得共口論高聲オ之儀無之様御心得御頂戴可有之事候以上

東福寺涅槃會ニ付例年之通來ル十二日カ十六日迄諸人參詣方之儀ニ付右寺カ達之趣有之相濟候右參詣人群集いふし候事ニ付通天橋邊ハ床臺オ差出辨當オ相開酒興を相催候義も可有之候間各初塔頭々々住居之輩其心得有之輕卒猥之儀無之様精々申聞可被置候依申入候

二月七日

神谷數馬

四宮喜左衛門様

二月十五日出或人カ之來簡之内

十三日祇園ニカ江刃より具足店出申候付見物ニ參り申候処宗介之具足見事ニ御座候其外程々有之

味噌六樽各方初大砲方一統其内御徒格以上之輩カ家來カ御側御内々カ被下置候間請取人役所ニ向御指出可有之候以上

二月十二日

間嶋萬次郎

大筒役衆様

藤村四郎兵衛様

猶々本文壹樽之重サ大凡廿二三貫目程ツ、ニ有之候以上

大筒役

時務講論之爲今度

前大納言様御供相願御跡カ罷登候輩繰合日々五六人ツ、朝五ツ半時カ四ツ半時過迄河原

御殿カ相詰右節御徒頭格長谷川惣藏御手筒頭格澤田庫之進儀カ罷出候様申談候就夫御自分達并差添罷登居候輩之儀カ此節詰中前顯御跡カ罷登り候輩同様御用向之都合ニより存慮次第繰合日々四五人ツ、

罷出候様可被心得候

右之通可申渡旨年寄衆被仰聞候

二月

○二月十一日

尾張前大納言様

一橋中納言様

松平春嶽

細川越中守

松平肥後守

松平出羽守

松平相模守

松平安藝守

松平阿波守

松平淡路守

上杉彈正少弼

松平容堂

佐竹右京大夫

松平主殿頭

池田信濃守

中川修理大夫

遠江守父隱居

伊達伊豫守

松平三河守

毛利左京亮

松平閑叟

右之衆中參

内之事

○二月十五日於

禁裏始る國事參政職被置候由

橋本宰相中將

豐岡大藏卿

東久世少將

姉小路少將

右之通京都ハ不承

○二月十三日左之通御觸

大納言様當月九日

御參 内被遊

龍顏御拜

天盃御頂戴御暇被

仰出候付明後十五日

大納言様御著城之上當日登

城御祝儀可申上旨右御役柄夫々巨細有略之

○二月十五日朝ハ少し曇り未之半刻比

大納言様御機嫌克御著

城相成候事

御渡海之筈候処

昨日之大雨風ニ由

候哉佐屋御廻り相

成

御供之御衆中大略左之通

石河佐渡守

御側御用人	天野藤十郎
御用人	佐藤弥平二
同	横井孫右衛門
同	小瀬新太郎
御目付	飯尾助右衛門
同	井ノ口久之丞
同	奥田一郎左衛門
御先騎	鈴木鎖太郎
御黒門頭	津金新兵衛
御先手物頭	近松彦之丞
	野崎藤六
	松本竹之助

碓氷鉞次郎	賀嶋東周
細井左近	田中宗芝
永田一左衛門	櫻井養益
吉田甚左衛門	

○此ヨリ以下連名ノ上ニ記シアレ地名前ノ末ニ記セリ
予渡船之積よぐ

熱田に罷越候処佐屋御廻りに相成至る淋しく然共森田新五左衛門ニモ
伊達某泊有之神戸町より赤本陣前迄長持様之品々御小納戸御目付杯之るし有之
數限りもあぐ并へありぐ所々ニ人足共屯しあへり察するニ是も佐屋廻

りの筈相成候処
大納言様御通行よく見合ニ決る相成しと之へより
傳馬町ニハ左之通泊

松山少將泊

予り行りけし尾頭佐屋海道角之処ニ見請しガ御馬三拾疋計も佐屋の方へ行しを一見

○二月十八日朝辰刻大御番頭番壹石川内藏允殿御道具御預とし江戶表比發途尤木
但組ニ廿日廿一日と貳ツニ別を出立

○二月十八日左之通御觸

大納言様去ル九日

御參

内被遊

龍顔御拜

天盃御頂戴之上御懇之

敕誼を以御暇被

仰出猶

前大納言様と被仰合可有

御盡力と別紙之通

御沙汰被爲在候間右之趣御家中之輩末々迄不洩様爲奉承候様ニ与之
御事候間向々に早々可被相觸候

二月

右之通淡路守殿被仰渡候付相達候下略
寫

尾張 大納言

就 御沙汰早速登京

御満足 思召大樹上洛ニ付出府可有之由難被默止候間賜

御暇候猶与前大納言申合可有盡力

御沙汰候事

二月

○同日壹役壹人御呼出

大納言様暫御風氣ニ付淡路守殿を以御讀聲有之候

今度上京拜

天顔萬端無滯相濟別紙之通厚蒙

叡慮共々盡力可致旨被

仰出誠ニ以當家之面目武門之冥加難有次第深心腑ニ徹候斯ニ至候儀
々全衆力故之儀々喜悅之至ニ候兼るも

前大納言様々被

仰出候通一國之四民一和あふてハ難成事ニ有之方今時情弥切迫不慮
之節々

公武に忠節以死奉報候より外無之候間面々弥奮激せしめ心肝を練置
事臨輕躁之舉動決る無之嚴然自若之士氣相顯候様心懸但支配之者に
々精々申談一和盡力之程相頼候事

御別紙前文之通故爰ニ略ス

○二月十九日晴快辰之上刻之筈之処巳之刻及比力ニ相成

大納言様木曾路御發駕

御供之衆中大略

石河 佐渡守

横井孫右衛門
 佐藤弥平二
 小瀬新太郎
 鈴木鎖太郎
 津金新兵衛
 恒河行馬
 碓氷鉞次郎
 永田一左衛門
 近松彦之丞
 山中金吾
 松本竹之助
 吉田甚左衛門
 人見左衛門

○二月廿三日左之通御觸

公方様御上洛ニ付來ル廿六日熱田

御泊翌廿七日佐屋

御晝休ニ付御家中之輩爲心得方左之通

一御領分

御通行中銃砲放候義不相成都テ騒敷儀ハ遠慮可致事

野村寅吉
 細井左近
 飯尾助右衛門
 中川勝藏
 奥田一郎右衛門
 田中宗芝
 三村玄澄

一 火之元守り之爲要用之外他行不致可成丈在宅可被致事
一 普請之儀也

御通行道々十町内不相成木遣哥之儀ハ

御城下并近在共遠慮可致筈候事

一 御家中未々迄

御行列拜見罷出候儀不相成候尤家來共ニ心得違無之様精々可申付事

但四ヶ条共

還御之節亦同様可被相心得候御日限ニ追及可相達候旨

○二月廿四日左之通御觸

公方様明後廿六日熱田

御旅館御發駕後十日之日數相立候迄ハ江戸表ニ罷下京都ニ罷登候儀
共東海道旅行之儀ニ見合候筈候旨

○二月廿五日左之通御觸

公方様明廿六日熱田

御泊翌廿七日佐屋

御晝休ミ筈ニ付御家中之輩心得方并東海道旅行之儀亦相達置候処明
後廿七日熱田御泊翌廿八日佐屋
御晝休ミ筈相成候旨

○二月廿四日熱田社參之序其様子を見聞およひ候儘を左ニ云るは

一 神の森暫下東側ある工ミの家よや表よ高サ三尺余り巾壹間余り長
サ貳間計もあふん哉と思ふ屋根の有之底のあき四方よ戸の立明ヶあ
る物をいくつも大勢懸り急即ニおしらへ居しが大方佐屋の方ニ廻し
ニ相成屋形舟よある物あふんと思へり
ちる花やまハしと、はる端反笠

乗切亦付く乙鳥の飛行り罷

一尾頭佐屋海道角東側借屋南に六七軒も有歟風呂屋北隣迄表店残りに
 取拂式臺出來引兩の御幕張有之屏風の箱おとあふへ有之奥よはいま
 綿打音おとせる内もあり家内残るをむらきしといふみきあふは
 まゝ表に三ツ道具もりさり有之

一是より下左右共細小路きり共葭簀みく圍ひ又ハ喰違ひとかし有之
 一是より下ハ土臺を少し上之所ニ何屋何兵衛を其あるしの名をえるし
 又誰の扣明家かとえるせしも有寺も門の□寺号えるし有所ミへ
 り

一清メの茶所口休ミ居し所壹人來りく只今御役人衆り御出とえとせる
 や否同心跡之者從者召連來りく布團ハ幾つ有哉と尋ぬるニ四ツ御座
 候と家内を答へると從者之者書付く直ニ隣へいざりしまゝ予此家の
 女房ニ問々るハ爰も宿當り候哉答へ宿ハ當り不申若宿内御とぬり
 多く布團不足之節の御手當ニ残るは御尋も成し由御馬り多く中

々家内へ止る事ハ難出來よしみく濱をさニ馬屋がいくつも出來候由
 承り候とこあせり

一八剱宮前戸を以く兩方喰違ひ出來ニ

一傳馬町問屋むりへ馬つかき入口之所ニ新ニ宿駕籠出來みく數千共い
 ふるき程山ニ積有之

一壹里塚西角北側ニ表軒ニ左之通提灯をけるしとふんし山の如く積有
 之

御國恩トえるし

不二道志

紋ハ丸之内ニ点を打

ふる形ニ



御上洛

東西紀聞一

御召かんじとり紙ニ志るし張出有之

一出てかれ北側十軒余も借家残りに開りせ一佐々きニかし金屏風を建引両の御幕を張式臺を付尤三ツ道具表之方ニ飭有之

子供等よ風引りけお三ツ道具

一是より本陣□の方を通り加藤圖書介殿前を通り御茶屋 御殿

は通り候処 御殿少シ東之方ニ木戸出来しく番所も出来之 御殿入

口橋の上とも糸杉丸太を建横ニ竹を結付有之是ハ全く御幕を張下地

と見へをり又山田屋神戸町南とつれ東側角南に付何り至る奇麗余程永キ小屋出来

夫方御濱御殿御門前南に附新ニ番所向北出来御門開ふき有之

一燈明場東に附 御召御船次貳艘朱の御紋の御幕を張左之如くの吹

□を建候御船繫掃除おし夫々雑巾お懸居し様子御船の中の御座所の

所り御紋ちかしお見ゆるよ今の御紋とハ相違よく至る古雅之御紋ニ

る軸長く左り廻り之



掃除しく居るや御船の春の風

一是より西濱この方に至りしよ新田に渡し場之直ニ西に附新タニ木

戸出来ニる右木戸内ニ北向ニ番所出来之又左ハく西ニ小屋懸よく

大そうある馬繫両側ニ出来る是より太子之町筋を須賀町赤本陣筋あり筋に

出しみ赤本陣前少し西之方よ戸みく見切出来よく更ニ向ふ見へ迄然

る所車引来りく車力是ハ困入申候アレデ行ぬりと尋なるみゆある

ともくといへるよはりせ予も新五左衛門前へ至りしみ何さぬ車も

樂々と引る見切之神戸町へ出北を見れハ貝屋權左衛門家切みく北之

方木戸出来ぬく東向ニ番所是又出来

畫前方遊ぶ客ありとこへて新桔梗屋より藝ふ林の婦人三味線箱持セ

出行者
三四人

一府下夜著布團を車よく當所へ引車をきもきふ後
一古渡近邊宮驛ニ至るまく提灯屋といふ提灯屋店ニ熱田方と云るし
候提灯大ニ干有之大そう御入用ある事と思ハる

○松浦大人再翰乱筆不詳ト云正信子隨筆

正月十五日御認芳翰昨日伊藤志臺方御届被成下候先以新春之御慶千里同風愈々御平安珍重之御儀奉存候當方無異罷在候乍憚御放慮可被成候扱先生御三男池田伊右衛門に被遣候由伊右衛門方間瀬ニ頼まれ申候由ハ私にも話ハ御座候処先生御三男ト申事初承知仕候此般北蝦夷行之御書狀寫拜見仕候シントコ岬御廻之儀實ニ大慶仕候右新場見立ハ辰年春越後國鳥居權之助を連私共ニ茂大込り私共東岸マヌイよりヲロ

不
可
讀
ト
行
別
多
不

ツコタライカに獨行鳥居ハ直ニ西岸へ越させ候事瀬先有之ニ成候然
ニ鳥居松川小林オ思ひもよぬるましニ希
公義之御損毛致し方おし實ニ奸商ハ油斷のあふぬ物ニ御座候

○御藏書目録拜見仕重々難有奉存候右之内餘程見及不申物御座候何卒
追々寫相願度別本多利明著述老豐饒策實ニめつしく存候何卒寫させ被成下候様奉願候

○先便割圖三本口差上候猶又十二冊さし上候追々摺立候節差上候積
ニ御座候外ニ當年玉ニおしハ候双六壹枚去年大小一枚蝦夷沿革圖此
外あつし形短冊書筒御座候へ共摺合無御座候間摺ハセ候ハ、差上可申
候

○蝦夷地名考あるへし是も近日摺候間出来次第指上可申候右様俗ある
品如何敷候へ共婦女を論し候ニハ是あつて参り不申候間如此物拵候吳
々々利明著述考豐饒策御寫させ奉願上候御むつりしく候ハ、暫時拜借

早々返壁仕候も宜御座候蝦夷地之物新々しき物何之用にも立不申候
古に物あつて有用之物無之文政以來之物見るべき事柄一切無之候利明
常矩守重邊之物宜蝦夷之風を存し候ハ古キ書物ニ御座候
叔御藩ハ御大家之事ニ御座候間何卒蝦夷地少々御手出し被成候共宜御
座候貴地ニ御有志ハ無御座哉何卒地所御願受御開被成候様仕度奉存候
當節阿波様東地を三十餘里御願立ニ相成居候南海之諸侯としく北地を
御望被成候事實ニ感服仕候又越前大野土井能登守様ニ北蝦夷島ライ
チシカより五十度のホロコタン迄凡三十七八里之処御願受ニ相成取開
居候此小諸侯ニ右之如く成事感心仕候今世迄も
水戸老侯御在世ニ候ハ如此むさゝ魯夷の爲了蠶食せしめ候事も有
之間敷哉此分ニ候ハ今五六年之間ニハカラフト一島ハ魯夷の有と成
可申候種々議論も有之候得共忌諱之儀故不申上候
○私所持之藏書目錄差上度候得共別段ニ編輯いふし無御座候間近々取

集候る目錄にいふし差上可申候一宵話印本を先年尾張人安食代太郎と
申人之宅ニ見申候惣近藤重藏の話ニ御座候其後秦壽太郎ニ承候処
當時其本無御座と申候實ニ殘念ニ御座候若御見當り候ハ御求奉願候
壽太郎之話ニ鼎老人重藏を贈^{送カ}候文有之由被申候得共是ハ一度も見
不申壽太郎私を贈候文出來之由被申候付其後御屋形に參り尋候時最早
同人出立歸國跡ニあつても又其後承候得物故被致候由申候
○近世蝦夷人物志と申物三冊ツゝ三篇あしらへ官へ上木願立候処相叶
不申候實ニ殘念ニ御座候是ハ少々私共之慷慨を書込置候近内壹本寫さ
せ可差上候兎角蝦夷を外國同様之心ニ取扱候事實ニ遺憾ニ御座候蝦夷
人も内地之人もとより分隔をへき筈無之内地之人ハ猖獗候得共蝦夷
人ハ實ニ淳朴ニしく愛をべきものに御座候五常の道も其實ハ内地人ニ
増居候其餘種々下略

二月四日

癸亥
東西紀聞

貳

東西紀聞一

水野三四郎様

松浦弘拜
百七十四

勘助元御目付
 勤民部少輔ト
 云當時隱居之
 由
 上京人數木曾
 路御領分宿驛
 爲所屆曰
 鶴殿鳩頭立
 候者七人外ニ
 二百四十八
 人
 御朱印御渡ノ
 由ニテ持行候
 矣

小石川傳通院山内
 學寮

大 信 寮

右大信寮は二月四日五日兩日浪士取扱鶴殿鳩頭上京御用ニ付彼地に
 召連候浪士の御用談之由ニ希浪士共人數集會有之候処弥今日上京出立
 爲勢揃明六ツ時々追々三百人余同寮に集會致し惣髮野郎坊主老若打交
 右出立ニ銘々思々木綿無地割羽織小袴伊賀襦野袴又半天股引割羽織著
 用中之著込著用白木綿筋鍔入鉢巻致居候人も有之金無垢太刀拵大小其
 外拵亦耽々不相分大小ハ何れも長刀を帯居夫々得物手鍵半弓太刀陣刀
 亦所持致し陣笠網代笠簀蓑亦脊負ヒ銘々腰兵糧虎之皮引敷居候者も有
 之凡壹斗も這入瓢箪を脊負候者兩人有之是ハ用意之焼酎ニ於可有之哉
 之由中ニ鹿革紋付割羽織著用致し候者凡二十人程是ハ水戸天狗連之由
 右浪士一同勇敢有様ニ御座候浪士三百人餘十組程ッ、行列を立前後重
 立候者計添罷在一同同朝五半時比操出し鶴殿鳩頭殿に日向夫々御同人

本文浪士四條
通西壬生寺の
二百人程著致
候由

一同御召連中山道筋御出立相成嚴宿泊り之由右に京都に一旦著致し夫
が大坂表に罷越候趣に御座候

一浪士三百人餘一ト組凡三拾人餘内三人程重立進退致シ外に壹人ツ、世
話役付右浪士其外名前才不相分候得共世話役之内相分り候分

(原考) 清川八郎ハ先達多以來
御尋之者之今度菊川
替候上京ト云

清川 八郎

山岡 鏡太郎

石原 宗順

池田 徳太郎

河野 彦次郎

右五人ハ世話役之内に清川八郎儀万端一人に差配致居候由浪士一
ト組に本馬壹疋ツ、且爲御手當人數壹人前金五兩ツ、被下其外道中入
用ハ別段被下候様子に御座候右再應取調申上候

亥二月八日

傳通院前金橋水反町

鈴木 半平

浪士姓名覺

石坂 宗循
垣尾 三拾四五才

右に北御奉行淺野備前守様御懸りに去十一月中私方の御預ケ相成候
尤宗循儀所々醫師に歩行折柄下總國神崎宿眞壁屋彦兵衛と申者懇意
に相成同所眞言宗高照寺に右彦兵衛世話を以宗循妻子共指置醫師相營
罷在佐原宿病氣先に罷越候砌去々西年中御召捕相成直様江戸表に御差
立之上入牢被 仰付御吟味中彦兵衛に御預去十二月廿六日御呼出右備
前守様おひく御預ケ
御免勝手次第徘徊可致旨被仰渡候義に御座候
但浪士清川八郎行衛不相分故を以御召捕之由

越前國出生 池田 徳三郎
四十才位

右石垣宗循同様入牢其後身寄之者に御吟味中御預ケ去十二月廿六日右同斷

出羽國出生

清川八郎

三拾七八才

右に

水府公一条之砌所々御探鑿之處行衛不相知今般入牢之者

御免相成候後自訴いふし御尋

御免之趣ニ御座候

但酒井左衛門尉様御領分羽州村山郡清川村出生相應ニ相暮候者之由當時ニ亦も母親存生浪士中ニ亦重立候者之由

元阿苧藩中

村上俊五郎

三拾一二才

右に

水府公一条之砌所々御探鑿之處終ニ御召捕ニ不相成今般入牢之者

清川八郎
羽州田川郡清川村(後東田川郡)
村山郡清川村(但郡産田川)
テラ山ノ但郡産田川
ムラズ村ノ但郡産田川
カクムラテ郡村山郡清川
云所アヘリテモ此
校訂者識

御免相成候後何をも罷在候哉顯を出申候

齋藤熊三郎
廿七八才

右に清川八郎弟ニ亦同人行衛不相知いめ去々酉年中より入牢被 仰付
去十月中酒井左衛門尉様ニ御預ケ相成同十二月廿六日御呼出之上備中
守様おゐく

御免被 仰付

右之外重立候浪士六七人も有之趣ニ候得共入牢中病死之者兩三人有之存
命之者名前宛と不承候

浪人三百人余當二月八日小石川傳通院に集會夫が發足致し候趣ニ候得共
落字(原朱) 。印之分達人之趣ニ御座候

。山本健之助組

。石垣宗循組

。芹澤鳴組

。内田佐太郎

。藤井昇

。内藤矢三郎

東西紀聞二

百七十九

千野榮三郎	鎌田 璩	河野弥熊太
○大森濱治	○古渡喜一郎	田邊富之助
石原新作	小倉善左衛門	雨宮仁一郎
○若林登之助	○寺田忠左衛門	○沖田總司
△原田儀助	羽賀忠次	○山本政助
關口三千之助	酒井壽作	土方歲三
谷右京	小倉宗伯	藤堂平助
數田義守	勝田宗達	永倉新八
○村上俊五郎組	○新見錦組	○森出鉞四郎組
○椿左一郎	○沖田林太郎	○山本左九馬
邊見米三郎	○中村左吉	○三村伊賀右衛門
○相尾左馬之助	馬場太助	玉城伊織

清水隼之助	佐藤房八郎	中川 一
長尾 <small>(岡)</small> 源平	井上源三郎	伊藤瀧三郎
○田中範也	小林助春	○大橋一學
横山明平	小山喜一郎	鈴木榮之助
小島狙太郎	本田新八郎	佐々木同作
○村上常右衛門組	○西村河白組	道中世話役
平岡雄太郎	○今井吉郎	○河野音四郎
○嶋内和太郎	○小林登之助	○齋藤熊三郎
友山 <small>(原朱) 不知</small>	川崎 渡	○白井了意
戸谷浦次郎	狛野鑽五郎	岡部小平太
○田村新藏	○岡田林兵衛	加藤健三
熱田當吾	吉田源四郎	○木村久之丞

吉田庄助
中追太助
新井式部

井上忠太郎

近藤勇

山川建三

山本正道

山川竹三

(原卷)
九拾人

謹る奉言上候今般私共上京仕候儀相願

大樹公

御上洛之節

皇命を尊戴し夷狄を攘打本ノマする之大儀御雄行被遊候事ニ付草芥莽カ中此迄國事周旋之面々不及申盡忠報國之志有之との既往々忌諱ニ不抱廣く天下之人材御募其心力を御任用
尊攘之道御主張被遊候御主意ニ付私共初御尋ニ相成其内周旋可有之与

之儀ニ付夷變以來累年國事ニ身命を抛候者之旨意ハ全く

征夷大將軍之御職掌御主張相成

尊攘之道可相達との赤心ニ御座候得共右之如く言語洞通人材御任撰被遊候ハ、赤心報國之志此より可相徹与存則其召ニ應し罷出然候る上ハ

大將軍おいくも斷然攘夷之大命御尊戴奉補佐

朝廷ハ勿論之事万一因循姑息

皇武離隔之姿ニ被相成候ハ、私共儀幾重ニ被回挽し周旋可仕猶其上ニ被御取用無之是非ニ不及銘々請献之所置御座候其節ハ寒徹之私共誠ニ以奉恐入候得共固より盡忠報國抛身命勤

皇仕候志之士ニ付何卒於

朝廷御憐邊被成下何方成共

尊攘之赤心相遂候様御差向相成候ハ、難有仕合奉存候右ニ付

幕府之御世話ニ上京仕候得共一適之祿相受不申候亦
尊攘之大儀奉相願候間万一

皇命を妨げ私意を企候輩有之おわくハ縦令有志之人ふり共聊無用捨謹
責仕度一統之決心ニ御座候此段不願

威嚴言上仕候間御聞置被成下徹心徹底仕候様誓天地偏ニ奉懇願候誠恐
頓首再拜白

文久三年癸亥二月

右鶴殿鳩翁附屬

一同連名

○此比薩州家來洛中刀屋ニる刀鉤屋買上度と尋候処五十兩の鉤爲見候へ
ハ可ありの物ニ候得共様し候ハくハ難上如何と被問亭主無苦御様候様
申様得共左候ハ、せく四文錢を十二文積重切之手際能十一文眞二ツ
ニ切レ一文不切殘ル刀及少シ損ス於爰家士十分之物ニ無之併様シ候亦

乃損シ候得共可買上候拙者帶刀ハ是より少シ宜物あらん様シ候間見候
様亭主へ云扱又四文錢を十二文出し種重と誠ニ扱手も見せず其手早キ
事絶言語心持能十二文眞二ツニ切レ板之間ニる如右いふし候処板ニハ
少しも疵不付錢丈ヶ切レ割レ刀及少しも不疵付由亭主甚仰天し能々劔
法を手練せし人と感心し且名作の刀成を賞譽し右損候錢賣候儀厚く辭
退し々れども士不承引速ニ五十兩を出し致之損鉤從者ニ爲持歸る是等
ハ眞之武者成へしと高評賞せぬ者無之候

御老中方

若年寄衆

御幕御長持二棹

講武所支配

御銃砲七拾貳挺

隔日代り

御玉藥拾荷

講武所支配

御銃砲七拾貳挺

隔日代り

講武所頭取壹人騎馬

御旗十三本

御使番壹騎

御小人目付

御旗長持貳棹

御徒目付壹人

小荷駄拂

御旗十三本

御使番壹騎

御小人目付

御徒頭壹人

御徒目付

御小人目付

講武所方

御銃砲七拾貳挺

隔日代り

御側衆壹人

御目付壹人

講武所奉行騎馬

御徒目付

御小人目付

講武所方

御銃砲七拾貳挺

隔日代り

御召替馬三疋

御挾箱

御具足

御徒目付

御徒方一組一頭

御徒方一組一頭

御徒方一組一頭

鎗術方二拾五人

隔日代り

鎗術方二拾五人

隔日代り

講武所頭取一人

劔術方廿五人

隔日代り

劔術方廿五人

隔日代り

御長刀

御腰物筒

步行御供

御小納戸

御手筒

御召替

御駕籠

御

御小性

御小性

御腰物筒

御小納戸

御手筒

步行御供

御目付壹人

御徒目付二人

御小人目付二人

御小道具

御持鏡五本

御日笠五本

御雨笠五本

御笠五本

御茶辨當

御水篋筒

御挾箱

御丸辨當

御床机

御徒目付

御小人目付

御小人目付

御召馬

御馬方

御馬預

御貝

御小性壹組

番頭壹騎

ミコシ流 御鏡砲三拾六挺

小馬印

同竿

御太鼓

御小性壹組

番頭壹騎

ミコシ流 御鏡砲三拾六挺

歩行御供 御使番

御小人目付

御側衆

同 同 奧醫師

同 大目付

御徒目付

並御馬五疋

御側衆

同 同 奧醫師

同 御目付

御中間目付

御側衆

同 同 奧醫師

御小納戸追越長持壹棹

若年寄衆

御中間押

御徒押

同勢

御老中方

御跡押

溜詰衆

大津方御入京御供建

小笠原大膳大夫

榊原式部大輔

御老中方

講武所方

御鏡砲七拾貳挺

若年寄衆

御幕御長持貳棹

御玉藥箱拾荷

講武所頭取壹

同

御鏡砲七拾貳挺