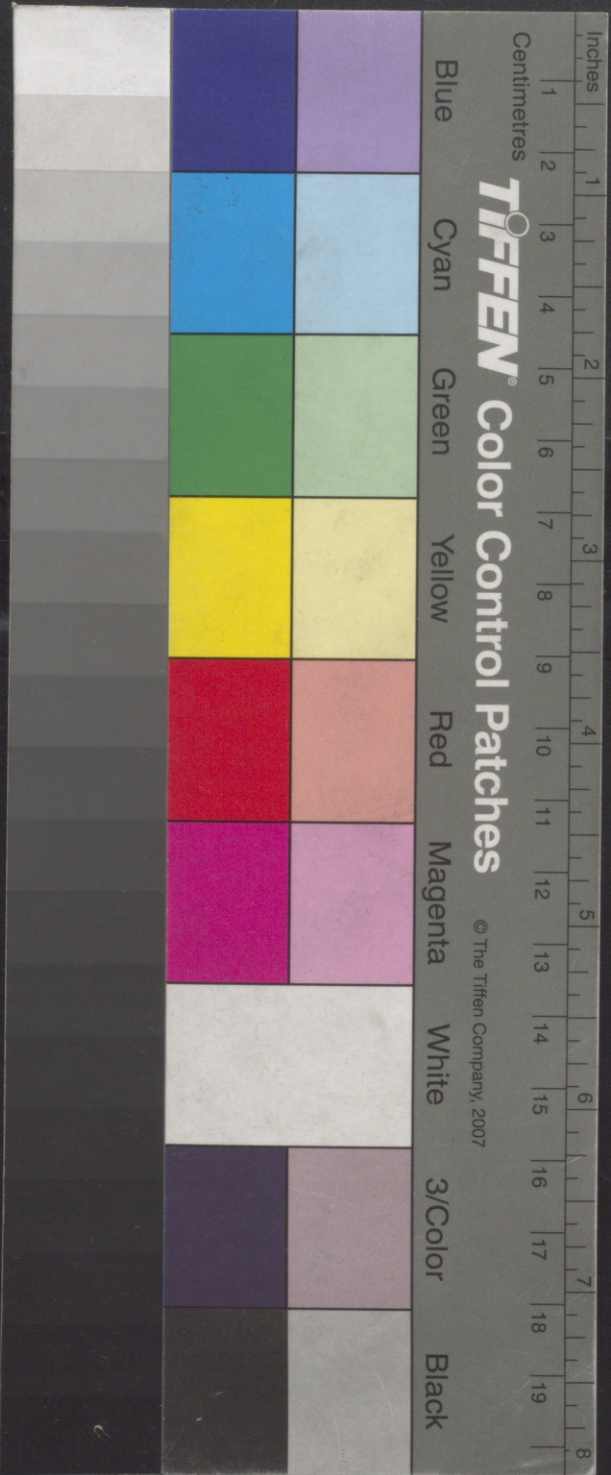
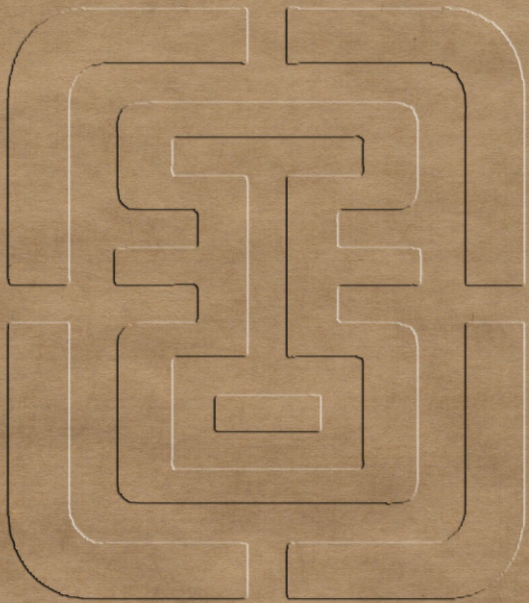
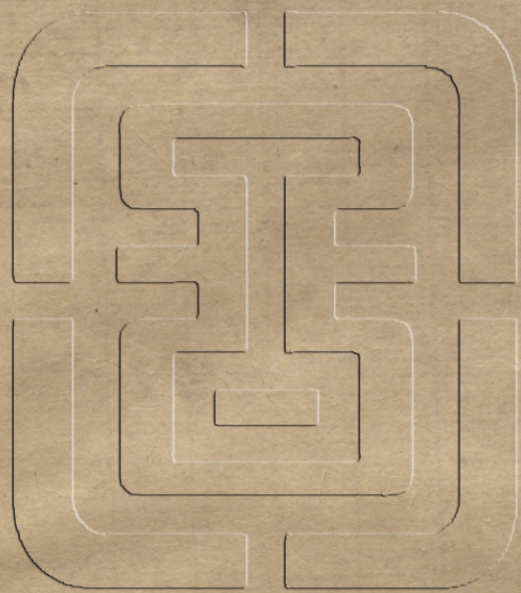


一五七十八





皇清經解續編卷七百六十二 南菁書院

春秋左傳賈服注輯述六

嘉興李貽德次白著

僖公

元經夫人氏之喪至自齊 賈曰殺子輕故但貶姜

本疏

案穀梁傳曰其不言姜以其殺二子貶之也賈益本此言殺

子罪輕故但貶姜援文姜去姜氏以明之也

傳公敗邾師于偃虛邾之戎將歸者也 服曰虛邾魯邑魯有

亂邾使兵戍虛邾魯與邾無怨因兵將還要而敗之所以惡僖

公也

本疏

案說文云戍守邊也詩采薇序遣戍役也箋云戍守也子般

是詩至卒賈編

春秋左傳賈服注輯述六

一

之弒成季以僖公適邾邾人因為魯戍虛邛以為之援及公位已定故戍卒將還要者荀子儒效注云邀也漢書趙充國傳注云遮也言公邀遮而敗之也杜云邾人因戍虛邛欲以侵魯傳無明文不如服釋傳意之為得也

公賜季友汶陽之田及費

賈曰汶陽鄆魯三邑

魯世家注

案汶陽在汶水之陽水經汶水篇注汶水西逕汶陽故城北而西注即此汶陽也漢書地理志魯國汶陽師古曰即左傳

所云公賜季友汶陽之田者也又東海郡費自注故魯季氏

邑沂水篇注治水又東南流逕費縣故城南為魯季孫之邑

年經城楚邛賈曰楚邛衛地

史記索隱十

案僖二年傳諸侯城楚邛而封衛焉十二年傳諸侯城衛楚

邛之郭是楚邛為衛地也漢書地理志山陽郡成武自注云

有楚邛亭

滅夏陽

服曰夏陽號邑也在大陽東三十里城南

水經河水注四〇戴

校以城南為衍文

案左氏作下陽公羊作夏陽服本同公羊漢書地理志宏農

郡陝自注云故號國北號在大陽服所本也

江人黃人

賈曰江黃稱人刺不度德善鄰恃齊背楚終為楚

所滅

本疏

案水經淮水篇淮水又東逕安陽縣故城南江國也今其地

有江亭又云柴水又東逕黃城西當即此經之黃也其地皆

與楚鄰不度德善鄰並傳文也說文云恃賴也楚辭惜誦注

背違也言江黃於齊之遠賴之於楚之近違之後遂為楚滅
十三年滅黃文四年滅江即其事也

傳請以屈產之乘 服曰產生也 公羊本年疏

案周禮大宗伯以天產作陰德注天產者動物謂六牲之屬
是馬可名產孟子趙注亦云產生也

假道于虞以伐虢 賈曰虞在晉南虢在虞南 晉世家注

案漢書地理志河東郡大陽自注云吳山在西上有吳城周

武王封太伯後於此是為虞公又終注云晉武公自曲沃徙

此又宏農郡陝注云故虢國有焦城北虢在大陽

冀為不道入自顛軫伐鄭三門 服曰冀伐晉也 本疏

案說文鄭晉邑春秋傳曰伐鄭三門是服許同義

冀之既病則亦惟君故 服曰虞助晉也將欲假道稱前恩以

誘之本疏

三年傳蕩公 賈曰蕩搖也 齊世家注

案禮記樂記注蕩猶動也廣雅釋詁搖動也是搖即蕩也

四年經蔡潰 服曰民逃其上曰潰也 同上

案見文三年傳

許男新城卒 賈曰不言于師善會主加禮若卒於國 本疏

案成十三年曹伯廬卒于師今許男卒于師而不言者蓋以

善會主之能加禮也會主斥齊桓加禮即傳云葬之以侯禮

也云若卒於國者穀梁傳曰諸侯死於國不地死於外地死

於師何為不地內桓師也彼注云齊桓威德洽著諸侯安之

雖卒於外與其在國同

楚屈完來盟于師 服曰言來者外楚也

本疏

案隱元年天王使宰咺來歸惠公仲子之賵杜曰來者自外之文穀梁傳曰來者何內桓師也內桓師則外楚矣服故云然也

傳唯是風馬牛不相及也

賈服曰風放也牝牡相誘謂之風

賈義見書費誓疏

○服義見本疏 案書費誓馬牛其風史記集解引鄭注云風走逸孟子云如

追放豚則放亦走逸之謂說文云牡畜父牝畜母廣雅釋獸牡雄也牝雌也誘者禮記樂記注云引也牝牡相誘者言雌雄相引而放逸也二十八年傳晉中軍風于澤杜云牛馬因

風而走皆失之是也

昔召康公

服曰召公奭

齊世家注

案說文以奭為召公名史記燕世家云召公奭與周同姓白虎通王者不臣篇召公文王子也詩甘棠疏引皇甫謐云文王庶子孫先生尚書今古文疏云傳載文王之子無名奭者史記集解引譙周曰周之支族食邑於召與史記同姓之說

合

五侯九伯

賈服曰五等諸侯九州之伯

周禮大宗伯疏○詩

公侯伯子男九伯九州之長

案禮記王制云王者之制祿爵公侯伯子男凡五等既各有主名矣而統謂之侯者隱七年傳疏云諸侯者公侯伯子男

之總號周之九州據職方氏爲雍冀幽并青揚豫荆兗是也
曲禮九州之長入天子之國曰牧注云每一州之中天子選
諸侯之賢者以爲之牧也若然則九伯當稱九牧而此言伯
者周禮大宗伯八命作牧注云謂侯伯有功德者加命疏云
牧用侯伯不定若有賢侯則用侯若無賢侯則用伯可也王
制二百一十國以爲州州有伯注云凡長皆因賢侯爲之殷
之州長曰伯虞夏及周皆曰牧是伯卽牧也白虎通封公侯
篇州伯何謂也伯長也選擇賢良使長一州故謂之伯詩旌
邛疏引張逸受春秋異讀鄭云五侯侯爲州牧也九伯伯爲
州伯也是鄭氏以牧屬侯與賈服說異
女實征之服曰太公爲王官之伯掌司馬職以九伐之法征

討邦國故得征之

詩旌
邛疏

案禮記檀弓注云齊太公受封留爲太師是爲王官之伯矣
既爲太師而曰掌司馬職者詩淇澳疏引書顧命鄭注云公
兼官以六卿爲正次鄭志答趙商問謂三公兼師保則得師
保之稱是三公之有師保有其人則設其實以六卿爲實職
白虎通封公侯篇云王者所以立三公何司馬主兵司徒主
人司空主地以見三公有實職也然則太公雖官爲太師而
其職則司馬也知者大明詩云維師尙父時維鷹揚燮伐大
商史記齊世家述太公師尙父左仗黃鉞右把白旄以誓號
曰蒼兕蒼兕總爾衆庶與爾舟楫後至者斬樂記云發揚蹈
厲太公之志也是周之興也太公實掌兵政掌兵政則司馬

職也九伐之法者周禮大司馬以九伐之灋正邦國注云諸侯之于國如樹木之有根本是以言伐云其法則曰眚曰伐曰壇曰削曰侵曰正曰殘曰杜曰滅是也

東至于海西至于河南至于穆陵北至于無棣服曰是皆太公始受封土地疆境所至也

齊世家注

案史記齊世家云於是武王已平商而王天下封師尚父於齊營邱是太公始封即在平商之後矣正義曰中候云齊桓霸遏八流以自廣計桓公之時齊之西竟當在九河之最西徒駭蓋是齊之西界其東至海當盡樂安北海之東界也穆陵無棣春秋土地名並闕集解云皆齊境也周禮序官掌疆注云疆界也詩召旻箋國中至邊竟釋文云竟本亦作境是疆境所至言至四邊之界也

爾貢包茅不入

賈曰包茅菁茅包廐之也以供祭祀

同上

案書禹貢包廐菁茅史記集解引鄭注云菁茅茅有毛刺者管子輕重丁篇江淮之間一莠三脊名曰菁茅鄭注又云廐纏結也給宗廟縮酒重之故包裹又纏結也劉逵注吳都賦亦云既包裹而又纏結之賈云包廐之者亦言包之而又廐之也周禮甸師祭祀共蕭茅注鄭大夫云蕭字或爲茜茜讀爲縮束茅立之祭前沃酒其上酒滲下去若神飲之故謂之縮縮浚也元謂茅以其祭之苴亦以縮酒苴以藉祭縮酒涉酒也醴齊縮酌說文云茜禮祭束茅加於裸圭而灌鬯酒是爲茜象神飲之也即引此傳文是茅爲供祭祀之用故下文

云王祭不供也

昭王南征而不復 服曰周昭王南巡狩涉漢未濟船解而溺

昭王王室諱之不以赴諸侯不知其故故桓公以為辭責問楚

也同上

案呂覽音初云周昭王親將征荆還反涉漢梁敗王扞於漢

中是呂覽云梁敗也服云船解者本疏及穀梁疏云舊說皆

言漢濱之人以膠膠船故得水而壞昭王溺焉與呂覽異所

謂傳聞異辭也王室諱之不以赴諸侯不知者史記周本紀

云昭王南巡狩不返卒於江上其卒不赴告諱之也

方城以為城漢水以為池 服曰方城山在漢南同上○詩疏引作方城山

也漢水名皆楚之隘塞耳詩殷武疏

六案水經灕水篇注引郡國志葉縣有方城郭仲產曰苦萊于

東之閒有小城名方城尋此城致號之由當因山以表名也

盛宏之曰葉東界有故城始隼縣東至瀕水達比陽界南北

聯聯數百里號為方城一謂之長城云北面雖無基築皆連

山相接而漢水流其南是方城在漢南也史記集解引韋昭

曰方城楚北之陔塞阨即隘也

死王事 賈曰謂朝天子以命用師御覽五百五十三

案周禮大宗伯時見曰會注時見者言無常期諸侯有不順

服者王將有征討之事則既朝覲王為壇於國外台諸侯而

命事焉賈約此義以釋王事也

於是行以袞斂 賈曰袞斂上公九命服袞也同上

春秋左傳賈服注輯述六

案禮記玉制曰制三公一命卷若有加則賜也注云卷俗讀也其通則曰衮三公入命矣復加一命則服龍衮周禮曰諸公之服自衮冕而下則如王之服疏三公入命身著鷩冕若加一命則為上公而著衮冕是上公九命始得衮冕也鄭注觀禮云上公衮無升龍說文衮幅一龍蟠阿上嚮謂之升龍惟天子有之故白虎通引傳云天子升龍諸侯降龍見觀禮疏許穆公死王事故加二等而得公服斂也許男爵加二等僅得視伯而此得從公服者白虎通爵篇言殷爵三等謂公侯伯也所以合子男從伯者何王者受命改文從質無虛退人之義故上就伯也是公為一等侯為一等伯子男為一等也

太子祭于曲沃 服曰齊姜廟所在晉世家注

案晉語夫曲沃君之宗也韋注宗本宗也曲沃桓叔之封先公宗廟在焉又烝於武公韋昭注云廟在曲沃春秋釋例內女夫人卒葬例云卒哭而耐於祖姑故齊姜之廟在曲沃也

五傳公既視朔遂登觀臺 服曰人君入太廟視朔合朔天子

曰靈臺諸侯曰觀臺禮記玉藻疏○賈服曰靈臺在太廟明堂

之中詩靈臺疏○玉藻疏通典四十四並引服曰在明堂之賈

服皆以廟學明堂為一詩靈臺疏○文二年疏賈

案玉藻天子聽朔於南門之外諸侯皮弁聽朔於太廟聽朔

即視朔五經異義諸侯歲遣大臣之京師受十二月之正還

藏於太廟中月旦朝廟存神有司因告曰今日當行某政是

視朔告朔之禮必於太廟行之云人君者統天子諸侯言異

是書經釋義屬 春秋左傳賈服注輯述六

義又引左氏說天子靈臺在太廟之中諸侯有觀臺亦在廟中是靈臺觀臺以天子諸侯異名服亦與許同也詩靈臺疏引盧植禮記注曰明堂即太廟也天子太廟上可以望氣故謂之靈臺中可以敘昭穆故謂之太廟圓之以水似璧故謂之辟雍又引穎容春秋注行禘祫敘昭穆謂之太廟告朔行政謂之明堂占雲物望氣祥譴之靈臺其四門之學謂之太學淮南本經訓高誘注告朔朝麻頒宣其令謂之明堂其中可以敘昭穆謂之太廟其上可以察氣祥望雲氣謂之靈臺諸說皆以廟學明堂爲一而靈臺即在太廟明堂中也

狐裘蒙茸

服曰蒙茸以言亂貌

晉世家注

案今本作龙茸詩下國駿厖荀子榮辱篇引作駿蒙厖同龙

得通蒙也詩旄邛狐裘蒙戎傳云蒙戎以言亂也蒙茸與蒙戎同故服據毛傳以釋

一國三公吾誰適從

服曰三公言君與二公子將敵故不知

所從

同上

披斬其袂

服曰袂袂也

同上

案說文云袂衣袂也詩遵大路羔裘傳並同然有析言之者

儀禮喪服注袂袖口也檀弓注袂謂袷緣袂口也玉藻注袂

口也喪服云袂屬幅袂尺二寸幅謂衣之身也深衣云袂之

長短反詘之及肘是屬於幅長於手反詘至肘皆袂也其袂

近口又別名爲袂故鄭每析言之也正義曰袂是總名得以

袂表袂故云袂袂說文云袂袷也

會王太子鄭 賈曰惠王以惠后故將廢太子鄭而立王子帶
故齊桓帥諸侯會王太子以定其位 御覽一百四十六

案杜注全同正義曰二十四年傳曰不穀不德得罪于母氏

之寵子帶書曰天王出居于鄭辟母弟之難也如彼傳文則

襄王與子帶俱是惠后所生但其母鍾愛其少子故欲廢大

子而立之周本紀云襄王母早死後母曰惠后生叔帶與傳

不同史記謬也七年惠王崩襄王畏子帶不敢發喪知此時

有廢太子之意故齊桓帥諸侯會太子定其位安王國也

輔車相依 服曰輔上領車也與牙相依 詩碩人疏

案易艮上六艮其輔虞翻作輔是輔本作輔說文云輔頰也

玉篇引傳作輔車相依楚辭大招一輔奇牙王逸注云言美

人頰有鑿輔口有奇牙淮南說林訓奇牙出鑿輔搖高誘注

云鑿輔頰邊文婦人之媚也又曰鑿輔在頰則好詩碩人傳

云倩好口輔也說文云頰面旁也鑿輔在頰即俗所謂笑鑿

此皆自外言之至服所云上領車則謂上下持牙之骨釋名

釋形體所云頤或曰輔車或曰牙車或曰領車或曰頰車或

曰齶車咸卦咸其輔頰舌虞注亦曰上頰車凡此皆自內言

之段氏曰服注左傳謂之上領車然則在下持牙者亦得曰

下領車矣必云上領車者言輔則言上是也楚辭怨世余生

終而無所依王逸注依保也言與牙相保也

號仲號叔 賈曰號仲封東號制是也號叔封西號號公是也

本疏

春秋左傳賈服注輯述六

案晉語文王敬友二虢韋昭注云二虢文王弟虢仲虢叔也
 又鄭語言濟洛河潁之間虢郟為大注云虢東虢虢仲之後
 史記鄭世家集解引虞翻曰虢姬姓東虢也漢書地理志注
 引臣瓚曰初桓公寄孥與賄於虢會之間幽王既敗二年而
 滅會四年而滅虢鄭世家集解引徐廣曰虢在成皋地理志
 河南郡成皋注云故虎牢或曰制隱元年傳云制巖邑也虢
 叔死焉蓋即東虢封地鄭語西有虞虢注云虢虢叔之後西
 虢也地理志宏農郡陝注云故虢國此即所謂西虢虢公指
 虢公醜正義謂賈氏東虢西虢之言亦以意解不可審知按
 國語既指虢叔之封曰西有虞虢是當時自指虢仲之封為
 東虢矣隱元年傳杜解亦曰虢叔東虢君也正義曰言所滅
 之君字叔也案傳燕國有二則一稱北燕邾國有二則一稱
 小邾此虢國有二而經傳不言東西者於時東虢已滅故西
 虢不稱西其並存之日亦應以東西別之是疏於杜義亦以
 東西之稱為然也

甚愛之也

服曰愛之甚

本疏

案甚今本作其正義曰愛之謂愛虞也服虔作甚當謂愛桓
 莊之族甚也愛之若甚何以誅之且文勢不順又改字失真
 繆之甚也案愛之自當主桓莊言之是釋上文親字言理當
 甚愛之也而尚以寵偏害之况虞本非所愛乎所以警虞公
 者甚至若正義謂愛為愛虞真是文勢不順矣其甚二字經
 典往往相亂此語杜氏無解則甚之為其或亂於六朝本乎

民不易物惟德繫物 服曰絜發聲也言黍稷牲玉不易無德
薦之則不見享有德則言饗言物為有德用也 詩河酌疏

案發聲者凡聲之發有舒有閒所謂語助辭也周禮甸師注

齋盛祭祀所用穀也小宗伯六齋注六齋謂六穀黍稷稻粱

麥苽是六穀皆為祭祀之用而獨舉黍稷者禮記月令注以

稷為首種管子輕重篇以黍為穀之美者故楚茨詩曰我黍

與與我稷翼翼舉黍稷足以包餘穀矣祭義云古者天子諸

侯必有養獸之官王制云賜圭瓚然後為鬯小宗伯注天子

圭瓚諸侯璋瓚考工記玉人大璋中璋邊璋注於大山川則

用大璋於中山川用中璋於小山川用邊璋是牲玉皆以祭

祀者也其物有常制未嘗改易而饗與不饗則係於德之有

無也

衿服振振 賈曰衿同也 周禮司几筵疏 服曰衿服黑服也 文選閒居賦注

案衿今本作均說文衿讀若均是均以聲同相段其本字當

作衿也呂覽悔過今衿服回建注衿同也兵服上下無別故

曰衿服淮南齊俗尸祝衿注云衿純也純亦同也服云黑

服者說文云衿元服也漢書五行志引傳衿服振振注云謂

黑衣續漢輿服志注引吳都賦注云衿阜服也與說文元服

訓同竊謂兵服上下皆黑衣故曰衿服賈服各舉一義其實

互相成也

而修虞祀 服曰虞所祭祀命祀也 晉世家注

案命祀也者周禮大宗伯乃頒祀於邦國注頒讀為班班其

所當祀及其禮大祝建邦國禁督逆祀命者注督正也正土之所命諸侯之所祀有逆者則刑罰焉是諸侯祀典皆受之王朝故曰命祀今虞滅而仍修其舊班之祀典焉

六傳使賈華伐屈 賈曰賈華晉右行大夫同上

案十年傳右行賈華是華為右行大夫也

七傳子華由是得罪于鄭 服曰鄭伯罪之也御覽一百四十六

八傳不薨于寢 服曰寢謂小寢禮記檀弓疏

案爾雅釋宮云無東西廂有室曰寢公羊莊三十二年公薨于路寢注天子諸侯皆有三寢一曰高寢二曰路寢三曰小寢其實天子六寢周禮宮人掌王之六寢之脩注謂路寢一小寢五是也禮記玉藻退適路寢又云大夫退然後適小寢

釋服注小寢燕寢也路寢與小寢各別喪大記云君夫人卒於路寢是夫人所卒之地亦名路寢也正義曰言夫人卒於路寢謂卒於夫人之大寢對君路寢為小故云小寢也

不殯于廟 服曰廟謂殯宮鬼神所在謂之廟同上

案禮記檀弓云殷朝而殯於祖周朝而遂葬則周制不殯於廟而此云不殯於廟則弗致似正禮當殯於廟者鄭氏以為春秋變周之文從殷之質故殯於廟服氏不從者以春秋從時王之制不得用公羊說知殯宮亦可稱廟者儀禮士喪禮云巫止於廟門外其時尸在適寢也士虞禮云側亨於廟門之右東面其時亦迎魂反神在寢也非廟而皆稱廟鄭注士喪禮云凡宮有鬼神曰廟注士虞禮云鬼神所在則曰廟一

切經音義十四引韓詩亦云鬼神所居曰廟是古說如是其實春秋時變禮不必如檀弓所云傳稱晉文公卒將殯于曲沃周禮喪祝注云晉宗廟在曲沃是實殯於廟矣鄭君謂從

殷之質其說亦確

九傳以伯舅耄老

服曰七十曰耄

詩車鄰疏○禮記射義疏

案禮記曲禮七十曰老八十九曰耄釋文云本或作八十曰耄九十九曰旄後人妄加之邵氏爾雅正義曰按禮記古本云八十曰耄今本脫曰耄二字毛傳說文俱用禮記古本蒙謂易釋文引馬融注云七十曰耄公羊宣十二年傳注則曰六十稱耄爾雅釋言舍人注亦曰耄年六十稱也毛許及王肅易注則曰八十射義疏引鄭易注則曰年踰七十使古本

果有曰耄二字諸家所稱不應參差若此是耄為耆老概稱自六十至八十並得稱也服云七十曰耄者正義曰曲禮云七十曰老爾雅以耄為老故以為七十蓋杜亦從服說也一里克平鄭欲納文公故以三公子之徒作亂 賈曰平鄭晉大

夫三公子申生重耳夷吾也

晉世家注

案晉語驪姬曰吾欲作大事而難三公子之徒又里克將殺奚齊先告荀息曰三公子之徒將殺孺子韋昭注徒黨也一及高梁而還 服曰高梁晉地也

同上

案續漢郡國志河東郡楊有高梁亭劉昭注引地道記云有梁城去縣五十里叔嚮邑也

公謂公孫枝

服曰秦大夫公孫子桑

秦本紀注

春秋左傳賈服注輯述六

案左傳子桑之忠也其知人也能舉善也又貽厥孫謀以燕翼子子桑有焉子桑即公孫枝論語子桑伯子鄭亦以為秦大夫

十年傳周公忌父

賈曰周卿士

晉世家注

狐突適下國

服曰晉所滅國以為下邑

同上

案耿霍楊魏虞虢皆晉所滅之國此下國未審其地以為下邑者廣雅釋詁云邑國也是下國猶下邑也地已滅而猶稱國者猶禮所謂因國也

夷吾無禮

賈曰烝於獻公夫人賈君故曰無禮

本疏

案莊二十八年傳曰晉獻公娶于賈是正妃故稱君詩鶉奔我以爲君傳曰君國小君疏云夫人對君稱小君以夫妻一體言之亦得曰君襄九年左傳筮穆姜曰君必速出是也十五年傳曰晉侯之入也秦穆姬屬賈君焉晉侯烝于賈君服氏曰上淫曰烝禮記曲禮曰夫禮所以別上下也今惠公爲鶉鶉之行故曰無禮正義引馬融說申生不自明而死夷吾改葬之章父之過故曰無禮亦足補賈義也

余得請于帝矣

服曰帝天帝請罰有罪

晉世家注

案周禮大宗伯以禋祀祀昊天上帝注昊天上帝冬至於圜丘所祀天皇帝書舜典肆類於上帝馬注上帝太乙神君爽格於上帝鄭注上帝太微中其所統也公羊宣三年傳帝牲不吉注帝皇天大帝在北辰之中主總領天地五帝羣神也即此天帝也請罰有罪者禮記王制郵罰麗於事疏罰謂

責罰其身廣雅釋詁云罰伐也古者天人相通命德討罪赫
聲濯靈詩皇矣云既受帝祉元鳥云帝立子生商文王世子
云夢帝與我九齡洪範云帝乃震怒晉語云帝命曰使晉襲
於爾門呂覽音初云帝令燕往視之無不復善禍淫呼吸相
感故在上者亦無不承奉天憲子惠黎元後世不畏天命於
是明赫之象委之虛冥板蕩之篇無足警惕褻天輕命端基
此矣

弊于韓

賈曰弊敗也韓晉韓原同

案說文云弊頓仆也與敗義近韓晉韓原者十五年傳戰于
韓故指韓為韓原也顧氏炎武曰三敗及韓在涉河之後此
韓在河東故曰寇深矣括地志韓原在同州韓城縣西南非

也杜氏但云晉地

及七輿大夫

服曰上軍之輿帥七人屬申生者本疏

案晉語子帥七輿大夫以待我韋昭注云七輿申生下軍大
夫也與服義同此作上軍者陳樹華云上當作下阮氏校勘
記云按閔二年傳云公將上軍太子申生將下軍陳所訂是
也正義曰襄二十三年下軍輿帥七人往前申生將上上當
一軍今七輿大夫為申生報怨欒盈將下軍故七輿大夫與欒
一氏炫即劉炫謂服言是然則正義亦以杜氏侯伯七命副車七
乘之說為不然矣

年十二傳若節春秋

賈曰節時也周本紀注

陪臣敢辭服曰陪重也諸侯之臣於天子故曰陪臣同上

案說文陪重土也禮記曲禮列國之大夫入天子之國曰某
士自稱曰陪臣某疏云其君已為王臣已今又為已君之臣
故自稱對王曰重臣也

王曰舅氏 賈曰舅氏言伯舅之使也同上

案禮記曲禮天子異姓謂之伯舅注親之之辭也疏云異姓
謂之伯舅者異族重親之名也異族無父稱故呼為伯舅亦
親之故也

年十三 傳謂百里 服曰百里秦大夫晉世家注

案百里當是百里奚三十二年傳疏據世族譜謂百里為姓
自雍及絳 賈曰雍秦國都絳晉國都也秦本紀注

案史記秦本紀云德公元年初居雍城詩秦風譜亦云秦仲

元孫德公又徙於雍疏云以德公之後常居雍故特言之史
記集解引徐廣曰今縣在扶風顧氏炎武曰春秋時晉國本
都翼在今之翼城縣及昭侯封文侯之弟桓叔於曲沃桓叔
之孫武公滅翼而代為晉侯都曲沃在今聞喜縣其子獻公
城絳居之在今太平縣之南絳州之北今太平西南二十五
里城址尚存釋名釋州國云國城曰都都者國君所居人所
都會也

年十四 經沙鹿崩 服曰沙山名鹿山足林屬於山曰鹿本疏

案沙山名本穀梁傳文鹿山足者詩旱麓周語作旱鹿注山
足曰鹿易屯即鹿無虞釋文云王肅本作麓曰山足穀梁傳
注引劉向說鹿在山下平地是鹿麓古通而訓為山足也服

皇清經解經義
云沙山名鹿山足者言沙山之足也林屬於山曰鹿者亦穀
梁傳文也水經濁漳水注應劭曰鹿者林之大者也杜氏云
沙鹿山名平陽元城縣東有沙鹿生山正義曰漢書元后傳
稱后祖翁孺自東平陵徙魏郡元城委粟里元城建公曰昔
春秋沙鹿崩晉史卜之曰陰爲陽雄土火相乘故有沙鹿崩
崩後六百四十五年宜有聖女興今王翁孺徙正值其地日
月當之元城郭東有五鹿之虛卽沙鹿地計爾時去聖猶近
所言當得其實故以沙鹿爲山名依漢書爲義也愚按晉史
之言於傳無徵元城建公所云當由王氏之附會此與處者
爲劉氏語本僞造班氏據之以推漢系者同失之誣杜氏反
取之爲無識矣

十五傳公曰不孫服曰孫順也晉世家注

案孫本作慈說文云慈順也通作遜又作孫詩文王有聲貽
厥孫謀儀禮聘禮辭無常孫而說禮記緇衣則民有孫心注
皆以孫爲順釋名釋言語順循也循其理也

步揚御戎家僕徒爲右服曰二子晉大夫同上

按程公說春秋分記引世族譜御芮從子曰步揚揚生二子

曰孺曰蒲城是步揚爲御孺之父

輅秦伯服曰輅迎也同上

案杜注及韋昭晉語注並同說文云輅車軛前橫木也段注
婁敬傳脫輓輅蘇林曰輅音凍洛之洛一木橫遮車前二人
挽之三人推之劉昭注輿服志曰韻集云輓前橫木曰輅按

輓前當依許作幹前輓輅之車用人不用牛馬疑有轅無輓也禮經既夕篇賓奉幣由馬西當前輅注輅轅縛所以屬引疏曰謂以木縛車轅上以屬引於上而挽之若左傳梁由靡號射輅秦伯及狂狡輅鄭人皆謂車前相接可以禽之此輅引伸之義也

作爰田 服曰爰易也

疏本

案晉語云作轅田說文云爰籀文以為車轅字漢書地理志秦孝公制轅田注引孟康曰爰轅同是轅田即爰田晉語注或云轅車也以田出車賦此妄說也爰訓為易者蓋爰轅皆假借字本當作起說文云起起田易居也公羊宣十五年何注云司空謹別田之高下善惡分為三品上田一歲一墾中

田二歲一墾下田三歲一墾肥饒不得獨樂瘠墾不得獨苦故三年一換主易居財均力平漢書食貨志曰民受田上田夫百晦中田夫二百晦下田夫三百晦歲耕種者為不易上田休一歲者為一易中田休二歲者為再易下田三歲更耕自爰其處地理志注引張晏曰周制三年一易以同美惡古者每歲易其所耕則田廬皆易云三年者三年而上中下田皆徧三年後仍耕上田故曰爰易也惠公之前古制已廢肥瘠不相換易今受賞之後民衆大和復作爰田之制使三年一易財均力平不私其利欲以富國也下文作州兵亦復周制以強兵也

士刳羊

服曰離為戈兵兌為羊

疏本

春秋左傳賈服注輯述六

春秋左傳賈服注輯述六

七

案睽之上卦為離離為戈兵易說卦文虞翻曰乾為金離火斷乾燥而鍊之故為戈兵也歸妹士刲羊無血釋文引馬注云刲刺也廣雅釋言未刲劊也刺刲當用戈兵也歸妹之下卦為兌兌為羊亦說卦文周禮疏引鄭易注其畜好剛鹵易疏引王廩注羊者柔順之畜故為羊也

西鄰責言不可償也 服曰三至五為坎坎為月月生西方故為西鄰坎為水兌為澤澤聚水故坎責之澤澤償水則竭故責言不可償

本疏

案三至五為坎者歸妹睽互體皆有坎也坎為月易說卦文一文選月賦注引鄭易注臣象也虞翻曰坤為夜以坎陽光坤故為月也禮記祭義云月生於西故曰生西方也坎為水說

卦文宋衷云坎陽在中內光明有似於水兌為澤亦說卦文宋衷云陰在上令下溼故為澤也澤聚水者周禮地官序官注澤水所鍾鍾亦聚也坎責之澤者兌為澤虞翻曰坎水半見故為澤兌澤既託於坎水故坎可責之澤澤償水則竭者兌上坎下其卦為困其象曰澤無水困是償之則困矣故曰不可償

猶無相也 服曰兌為金離為火金火相遇而相害故無助也

本疏

案易說卦兌正秋也禮記鄉飲酒禮西方者秋白虎通五行篇金在西方是兌為金也離為火說卦文崔憬曰取卦陽在外象火之外照也金火相遇而相害者五行篇又云五行所

以相害者天地之性情勝堅故火勝金兌離相遇是火害金也故無助相訓助者詩生民有相之道傳云相助也

為嬴敗姬 服曰離為日為火秦嬴姓水位三至五有坎象水

勝火故為嬴敗姬

本疏

案離為日為火易說卦文荀爽曰陽外光也秦嬴姓水位者

史記秦本紀舜賜姓嬴氏又始皇帝本紀始皇推終始五德

之傳以為周得火德秦代周德從所不勝方今水德之始是

秦嬴為水姬為火以下卦離互體坎證之火本不勝水故為

嬴敗姬也

車說其輻火焚其旗不利行師敗于宗邱 服曰五至三有坎

為水象震為車車得水而脫其輻也震為龍龍為諸侯旗離之

震故火焚其旗也震東方木兌西方金木遇金必敗韓有先君

之宗廟故曰宗邱

本疏

案歸妹上卦為震震為雷詩采芑云戎車嘽嘽如霆如雷故

震亦為車說文云輶車軸縛也易大畜輿脫輶子夏傳曰輶

車下伏兔也按說文云輶車伏兔考工記加軫與輶焉先鄭

以輶為伏兔是伏兔名輶故廣雅釋器亦云輶伏兔也輶說

文既以為車軸縛廣雅釋詁云輶東也大畜釋文云輶車上

縛也則非伏兔明矣段氏曰謂以革若絲之類以固軸若然

則水濡之當脫矣震為龍說卦文龍為諸侯旗者周禮司常

交龍為旂又諸侯建旂後鄭注諸侯畫交龍一象其升朝一

象其下復也疏云象升朝天子象下復還國也震為諸侯之

卦而有龍象故知為諸侯旗也儀禮覲禮疏引白虎通述禮
 記曰天子乘龍載大旂象日月升龍傳曰天子升龍諸侯降
 龍是龍為諸侯旗也離之震者爾雅釋詁云之往也卦以往
 而變也蓋言睽之上卦離往變歸妹之上卦震離為火震為
 龍旗是火焚其旗矣漢書魏相奏曰東方之卦不可以治西
 方春興兌治則飢秋興震治則華蓋以兌屬西方震屬東方
 故也白虎通五行篇云木在東方金在西方故曰震東方木
 也兌西方金也五行篇又云剛勝柔故金勝木是金木相遇
 必敗矣秦西方晉東方木不勝金故知晉敗於秦也云韓有
 先君之宗廟故曰宗邛者傳曰凡邑有宗廟先君之主曰都
 晉語夫曲沃君之宗也注宗本宗也曲沃桓叔之封先君宗
 廟在焉猶西周謂之宗周也然則稱宗邛者知其以先君宗
 廟故也

寇張之弧 服曰坎為寇為弓故曰寇張之弧本疏

案易說卦坎為盜虞翻曰水行潛竊故為盜也又為弓輪虞
 翻曰可矯揉故為弓輪坎為月月在於庚為弓繫辭云負且
 乘致寇至盜之招也是盜即寇也又弦木為弧虞翻曰坎為
 弧故弧即弓也

此一役也 服曰一役者韓戰之役本疏

饋七牢焉 賈曰諸侯饗餼七牢牛一羊一家一為一牢也本秦

注紀

案儀禮聘禮歸饗餼注牲殺曰饗生曰餼周禮大行人言諸

侯禮七牢禮記禮運云諸侯七介七牢齊語環山於有牢注
牢牛羊豕也周禮宰夫以牢禮之法注三牲牛羊豕具為一
牢大行人注三牲備為一牢又曰太牢公羊桓八年傳注牛
羊豕凡三牲曰太牢羊豕凡二牲曰少牢

箕子曰服曰紂庶兄疏本

案論語微子注以箕子為紂之諸父司馬彪注莊子大宗師
曰箕子名胥餘正義曰宋世家云箕子者紂親戚也止云親
戚不知為父也兄也鄭元王肅皆以為紂之諸父服杜以為
紂之庶兄既無正文各以其意言耳

年十六傳六鷁退飛過宋都風也 賈曰風起於遠至宋都高而
疾故鷁逢風卻退宋世家注

案抱朴子云風高者道遠爾雅釋天扶搖謂之發注暴風從
下上名義攷云暴風相扶而動搖奔疾若走犬然即爾雅所
謂發也莊子逍遙篇云搏扶搖而上者九萬里淮南原道訓
云扶搖珍抱羊角而上蓋風為土氣始起於遠愈高則愈疾
故顏師古漢書注云發疾風也宋都者何休曰宋國所治也
人所聚曰都鷁蓋過此而退飛也

齊有亂君將得諸侯而不終 賈曰石山岳之形宋本齊太岳
之允而五石隕宋象齊桓卒而五公子作亂宋將得諸侯而治
五公子之亂鷁退不成之象後六年伯業退也鷁水鳥陽中之
陰象君臣之訟鬪也穀梁疏

案賈氏說本劉歆漢書五行志於此傳引歆說云石山物齊
是書經傳賈氏春秋左傳賈服注輯述六

太嶽後五石象齊威卒而五公子作亂庶民惟星隕於宋象
宋襄將得諸侯之衆而治五公子之亂星隕而鵠退飛故爲
得諸侯而不終大鵠象侯六年伯業始退執於孟也師古曰
齊姜姓也其先爲堯之四嶽四嶽分掌四方諸侯五公子謂
無虧也元也昭也潘也商人也賈以嶽爲岳者說文嶽古文
爲岳尙書咨四岳蓋古文也莊二十二年傳姜太嶽之後也
周語言堯命禹治水其工之從孫四岳佐之胙四岳國命爲
侯伯賜姓曰姜氏曰有呂石爲山物故其徵在太嶽之後齊
桓公卒在十七年十八年齊立孝公宋與四公子之徒戰于
甌故曰治五公子之亂也鵠退不成之象者穀梁疏引鄭君
云六鵠俱飛得諸侯之象也其退示其德行不進以致敗也

由此而宋稱霸至二十二年敗泓而霸業退距此適六年也
鵠水鳥者鵠說文作鵠釋文云水鳥文選上林賦浮文鵠注
亦云水鳥正義引洪範五行傳曰鵠者陽禽白虎通五行篇
云水者盛陰者也鵠以陽禽而在水是陽中之陰象君臣之
訟鬪也者韓康伯易繫辭注陽君道也陰臣道也鬪說文云
从鬥兒兒善訟者也蓋謂戰泓之時大司馬固諫而不聽也
君失問是陰陽之事非吉凶所生也 服曰鵠退風咎君行所
致非吉凶所從生襄公不問已行何失而致此變但問吉凶焉
在以爲石隕鵠退吉凶所從而生故云君失問
本疏

案正義曰叔興若以實對當云由君愆失致有此異今乃別
以政刑他占橫說齊亂魯喪自以對非其實恐爲有識所譏

故退而告人以此言也

十七傳故名男曰圉女曰妾 服曰圉人掌養馬臣之賤者不

聘曰妾 晉世家注

案周禮校人乘馬一師四圉先鄭注養馬為圉又圉師云掌

教圉人養馬春除蓍鬻廢始牧夏序馬冬獻馬皆養馬之事

昭七年傳馬有圉是也廣雅釋詁云圉臣也大司馬序官僅

云圉師乘一人徒二人而不以士稱是臣之賤者矣禮記內

則聘則為妻奔則為妾既曰聘為妻則不聘者自為妾矣

齊侯好內 服曰內婦官也 齊世家注

案莊子逍遙遊釋文內者對外立名婦人居閨門之內故卿

之妃曰內子婦官者周禮內宰凡喪事佐后使治外內命婦

注內命婦謂九嬪世婦女御其職列於天官是婦官也諸侯

制雖稍殺亦當有之服言此者諸侯夫人有定制而傳言齊

侯多內寵內嬖如夫人者六人明此六人指嬪御而言故曰

內婦官也

宋華子 賈曰宋華氏之女子姓 同上

案成十五年傳二華戴族也是華為戴公之後史記殷本紀

云契賜姓子氏又云契為子姓其後分封有宋氏是宋為子

姓而華出戴後故曰華氏之女子姓也

雍巫 賈曰雍人名巫易牙字 同上○索隱曰賈逵以雍巫為

易牙字未知何據按管子有棠

案周禮有內饗外饗儀禮少牢饋食禮作雍人正義曰此人

為雍官名巫而字易牙也

因內寵以殺羣吏 服曰內寵如夫人者六人羣吏諸大夫也

上同

案如夫人者六人即上文長衛姬輩六人也羣吏諸大夫者說文云吏治人者也是在位者皆得稱吏周禮宮伯掌王宮之士庶子凡在版者注王宮之士謂王宮中諸吏之適子也疏云吏謂卿大夫士之總號羣吏即諸吏而此云諸大夫者所以概卿也晏子曰惟卿為大夫杜云內寵內官之有權寵者與傳文相違賈義為長也

十九年傳乃溝公宮 賈曰溝塹也 晉世家注

案塹說文云阬也莊子外物篇釋文云塹掘也

二十一年傳凡啟塞從時 服曰闔扇所以開鍵閉所以塞月令仲

春修闔扇孟冬修鍵閉從時從此時也 本疏

案禮記月令仲春修闔扇注用木曰闔用竹葦曰扇孟冬修

鍵閉注鍵牡閉牝也疏曰凡鎖器入者謂之牡受者謂之牝

若禽獸牝牡然易繫辭曰闔戶謂之坤淮南墜形訓西極之

山曰闔闔之門注闔閉也是闔為閉而此云開者蓋月令之

闔為門扇管子入觀所云闔闔不可以毋闔襄十八年傳所

云以枚數闔荀子儒效所云外闔不閉是也月令仲春陽氣

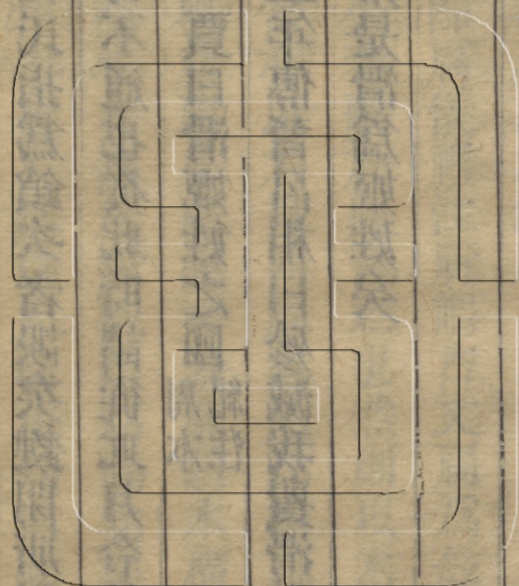
畢達修闔扇義主乎開故曰闔扇所以開也何允曰鍵是門

扇之後樹兩木穿上端為孔閉者謂將扇關門以內孔中疏

曰案漢書五行志牝飛及牡亡謂失其鑰次鑰次則牡也案

何說固未盡鍵制孔氏以為鑣次尤非說文云鍵鉉也鉉所
 以舉鼎也易謂之鉉禮謂之鬮鼎部云鬮以木橫貫鼎耳舉
 之蓋鬮即鬮儀禮注所謂古文鬮為鉉也是鼎耳之鍵以木
 而字从金者繫於鼎言之也然則以木貫鼎耳為鍵引伸之
 為門鍵當亦以木貫門扇矣顏氏家訓引蔡邕月令章句曰
 鍵關牡也所以止扇說文云關以木橫持門戶也若然則鄭
 云鍵牡閉牡者鍵為關牡閉為關牡矣凡物之相施受者皆
 可為牝牡故考工記車人稱車箱曰牝服疏曰謂車較即今
 人謂之平鬮皆有孔內軫子於其中而又向下服故謂之牝
 服也喪大記君蓋用漆注曰用漆者塗合牝牡之中也是棺
 蓋亦可稱牝牡也鍵自以木為之故呂覽孟冬紀淮南時則

訓作鍵至五行志所云牝牡自指管鑰言之月令修鍵閉下
 繼之曰慎管鑰鍵與管明是二物鄭注云管鑰搏鍵器也明
 管鑰所以搏鍵非管鍵是一物至檀弓注云管鍵也者特互
 文耳則孔氏指為鎖次者誤矣鍵閉所以塞者荀子王霸篇
 注塞謂行不通也從此時謂從此月令仲春孟冬之時也
 滑人叛鄭 賈曰滑姬姓之國 周本紀注
 案成十三年傳晉呂相曰殄滅我費滑散離我兄弟晉以費
 滑為兄弟是滑為姬姓矣



皇清經解續編卷七百六十二終

仁和葉維幹校
上海范本禮校

皇清經解續編卷七百六十三

南菁書院

春秋左傳賈服注輯述七

嘉興李貽德次白著

傳公

二十一年傳脩城郭

服曰國家凶荒則無道之國乘而加兵故修

城郭為守備也

本疏

案周禮大司徒以荒政十有二聚萬民注荒凶年也疏曰司

農凶荒別文者以凶為凶年荒為荒亂城者說文云以盛民

也管子度地云城外為之郭乘者文選演連珠注猶因也城

郭為守備者禮記禮運云城郭溝池以為固是也襄二十四

年穀梁傳曰五穀不升謂之大侵大侵之禮君食不兼味臺

皇清經解續編

春秋左傳賈服注輯述七

榭不塗弛侯廷道不除禮記玉藻曰年不順成土功不興而此云修城郭者蓋有道之國則知以荒禮哀凶札所謂救災恤鄰道也反是則狡焉思啟困其饑饉加以師旅使不設險以守其國則國危矣必修其城郭所以為守備計者至矣

二十傳寡君之使婢子服曰曲禮曰世婦以下自稱婢子婢

子婦人之卑稱也

晉世家注

案曲禮是小戴禮篇名鄭彼注云婢之言卑也於其君稱此以接見體敵嫌其當說文云婢女之卑者也曲禮疏曰降於夫人故並自稱婢子賤故也

富辰言於王曰服曰周大夫

周本紀注

二十傳以討其不與盟于齊也服曰魯僖公十九年諸侯盟

于齊以無亡桓公之德宋襄公欲行霸道不與盟故伐之

齊世家注

案十九年冬盟于齊傳曰陳穆公請修好於諸侯以無忘齊桓之德時宋襄欲繼桓而霸不與此盟而為鹿上之盟故今討之

策名委質服曰古者始仕必先書其名於策委死之質於君然後為臣示必死節於其君也

史記索隱十八

案詩四月箋云仕事也始仕謂始有事於朝也必先書名於策者策本作冊定四年傳備物典策釋文云策本又作冊是冊正字策假借字說文解冊字云象其札一長一短中有二編之形獨斷云策簡也其制長者二尺短者半之儀禮聘禮云百名以上書於策臣將仕必先書其名於上周禮鄉大夫

云獻賢能之書於王當亦書賢能二名於版即策名例也委
死之質於君者白虎通瑞贊篇臣見君有贊何贊者質也質
已之誠致己之悃悞也始仕當為士周禮典瑞言諸臣之贊
士執雉瑞贊篇又曰士以雉為贊者取其不可誘之以食儻
之以威必死不可生畜士待威介守節死義不當移轉也瑞
贊篇所說即服氏為臣必死節於君之義晉語處沙釐曰臣
委質於翟之鼓未委質於晉之鼓也臣聞之委質為臣無有
二心委質而策死古之法也注云質贊也言委質於君書名
於策示必死也服義本此若然則質之言贊也正義以形體
解之非矣

司空季子

服曰胥臣曰季也

晉世家注

案正義曰胥氏也臣名也晉有白邑蓋食采於白邑字季子
而為司空之官故名氏互見也按二十四年傳曰衰杜云解
縣東南有白城蓋即白邑也三十三年傳曰季使過冀是胥
臣食采於白而字季也故此稱季子晉之司空自士蔞始見
於傳其後文二年及晉司空士穀盟于垂隴成十八年右行
辛為司空使修士蔞之法與季子之為司空當同在卿列也
他如成二年賜司空一命之服襄十九年賜司空一命之服
顧氏棟高曰蓋晉自司徒既廢僅大司空一見於傳文公以
後世主夏盟諸卿皆以將軍為號而司馬司空僅列軍尉輿
師之閒亦世變之亟也

出于五鹿

賈曰衛地

晉世家注

春秋左傳賈服注輯述七

案顧氏棟高曰杜注衛縣西北有地名五鹿陽平元城縣東亦有五鹿蓋兩注以存疑晉之衛縣今為山東東昌府觀城

縣元城縣即今大名府治也案五鹿為衛邑晉文取之而仍

屬衛襄二十五年衛獻公自齊還國劉恭冕曰傳文晉自齊逆衛侯崔子因止其帑

以求五鹿時衛獻尚齊崔杼止其帑以求五鹿此時蓋屬衛

未歸國顧說以未晰哀十四年齊衛救范氏劉恭冕曰齊衛圍五鹿在哀元年至

哀十四年齊衛救范氏哀十四年絕無齊衛救范氏之事顧亦誤圍五鹿杜注晉邑則又屬晉其迭屬晉衛且地近邯鄲

中牟鄴城則元城之說為長今大名府有五鹿城二屬元城

縣者即沙鹿城屬開州者衛地五鹿是也開州東與東昌觀

城縣接界

有馬二十乘 賈曰八十四宋世家注

案公羊僖三十三年傳匹馬隻輪無反者注匹馬一馬也禮

記檀弓攝束帛乘馬而將之釋文四馬曰乘儀禮聘禮設馬

乘注乘四馬也若然則二十乘為馬八十四矣

姜氏殺之 服曰懼孝公怒故殺之以滅口也晉世家注

案杜云恐孝公怒其去章昭晉語注畧同爾雅釋詁云滅絕

也此常訓

其避君三舍 賈曰司馬法從遜不過三舍三舍九十里也同上

案史記穰苴傳云齊威王使大夫追論古者司馬兵法而附

穰苴於其中因號曰司馬穰苴兵法即所謂司馬法也從猶

韓厥從鄭伯之從遜說文云逃也亦作遁廣雅釋詁遁避也

史記外戚世家皆過栗姬索隱曰過謂踰之不過三舍者言

師之進退不得踰三舍也呂覽不廣篇注軍行三十里為一舍詩六月于三十里傳師行三十里箋云日行三十里可以舍息故莊三年傳曰凡師一宿為舍然則古軍法師進退日行三十里即舍此三舍蓋三日而九十里也退避里數至三舍而極故下云若不獲命則與周旋矣司馬法所云從遯不過三舍是也

降服而囚服曰申意於楚子伸於知已降服於懷羸屈於不

知已本疏

案杜云去上服自拘囚以謝之史記管晏列傳越石父曰吾聞君子拙於不知已而信於知已者索隱曰信讀曰申云吾聞則二語為古語矣申意於楚子謂對楚君之語以楚子饗而禮之是知已也故得發舒其志氣懷羸女子且以重耳為卑已是不知已也故降服而囚以自貶也

二十傳臣負羈紲服曰一曰犬繩曰紲古者行則有犬本疏

案段氏說文注曰凡義有兩岐者出一曰之例然則服氏出一曰上當有本義今不存矣禮記少儀犬則執縹縹即紲亦作綫注云所以繫制之者或說本少儀釋紲以別於羈也晉語從者為羈紲之僕注亦云犬曰紲韋注大抵本賈侍中而與此同則服或引賈說也云古者行則有犬者少儀守犬田犬疏曰犬有三種一曰守犬守禦宅舍者也二曰田犬田獵所用也三曰食犬充君子庖厨庶羞用也田犬即馴獸詩所謂載獫狁驕者也行之有犬當是守犬蓋居則守禦宅舍行

則守禦車徒義或然也各本說文並云繼系也段氏以繼次
牛系牛繮之下據少儀補之曰繼犬系也釋之曰繼本犬系
引伸之馬亦曰繼故上文繮下曰馬繼也如服說是繼之本
義如杜說繼馬繮則繼引伸之義也服云犬繮許云馬繼文
意正同愚謂杜所用者當為服之本義正義所引者為服之
或說耳正義引說文云繼係也繼是係之別名係馬係狗皆
得稱繼是唐時說文亦無犬字段氏蓋以意增之耳

軍於郇

服曰郇國在解縣東郇瑕氏之墟也

水經涑水注

案解二漢志並屬河東郡劉昭注云左傳曰咎犯與秦晉大
夫盟於郇杜預曰縣西北有郇城此云解縣東者蓋漢晉縣
治容稍移易服杜各據當時地界言之也云郇瑕氏之墟者

成六年必居郇瑕氏之地杜云古國名顧氏棟高曰案郇國
名詩所謂郇伯勞之者今在蒲州府臨晉縣東北十五里

朝于武宮

賈曰文公之祖武公廟也

晉世家注

案晉世家言武公立三十九年而卒子獻公詭諸立文公為

獻公子於武公則稱祖矣

晉侯逆夫人嬴氏以歸

服曰繆公女

同上

案秦伯春秋傳作穆史記作繆禮記大傳昭穆亦作昭繆二
字古通嬴氏文嬴也

上下相蒙

服曰蒙欺也

同上

案昭元年又使圍蒙其先君八年甚哉其相蒙也廿七年蒙
王與令尹傳意皆以欺為蒙故服云蒙欺也

以縣上為之田 賈曰縣上晉地上

同上

案顧氏炎武曰以縣上為之田杜氏曰西河界休縣南有地名縣上水經注石桐水即縣水出介休縣之縣山北流逕石桐寺西即介子推之祠也袁崧郡國志曰界休有介山縣上聚子推廟今其山南跨靈石東跨沁原世以為之推所隱而漢魏以來傳有焚山之事前史載之無異辭也然攷之於傳襄公十三年晉悼公蒐于縣上以治兵此必在近國都之地又定公六年趙簡子逆宋樂祁飲之酒于縣上自宋如晉其路豈出於界休乎況文公之時霍山以北大抵皆狄地與晉都遠不相及今翼城縣西亦有縣山俗謂之小縣山近曲沃當必是簡子逆樂祁之地今萬泉縣南二里有介山漢書武

帝紀詔曰朕用事介山祭后土皆有光應地理志汾陰介山在南揚雄傳其三月將祭后土上廼帥羣臣橫大河湊汾陰既祭行游介山回安邑顧龍門覽鹽池登歷觀陟西岳以望八荒雄作河東賦曰靈輿安步周流容與以覽於介山嗟文公而愍推兮勤大禹於龍門水經注亦引此謂晉太康記及地道記與永初記並言子推隱於是山而辨之以為非然可見漢時已有二說矣

且旌善人

賈曰旌表也

同上

案說文旌游車載旌析羽注旌首也所以精進士卒也周語故為車服旗章以旌之是旌以精進士卒引伸為表識之義

王使伯服游孫伯

賈曰二子周大夫

周本紀注

春秋左傳賈服注輯述七

春秋左傳賈服注輯述七

而不與厲公爵也 服曰惠王以后之鑿鑑與厲公而獨與號

公玉爵同上

案事在莊二十一年

又怨襄王之與衛滑也 服曰滑小國近鄭世世服從而更違

叛鄭師伐之聽命後自愬於王王以與衛同上

案成十七年鄭子駒侵晉虛滑杜云滑故滑國為秦所滅時

屬晉又十三年殄滅我費滑杜曰滑國都於費疏謂國邑並

舉是滑為小國也顧氏棟高曰其地近鄭在所必爭二十年

滑人叛鄭而服於衛鄭公子士洩堵寇帥師入滑稱叛則舊

為服從可知鄭師伐之即此年事也知自愬於王以王為請

知之呂覽必已篇此必愬我於萬乘之主注愬告也

弔二叔之不咸賈曰二叔管叔蔡叔本疏○詩常棣疏引二叔謂管蔡

案史記管蔡世家文王子管叔鮮蔡叔度故二叔為管蔡也

杜云弔傷也咸同也周公傷夏殷之叔世疏其親戚以至滅

亡故廣封其兄弟正義曰鄭眾賈逵皆以二叔為管蔡傷其

不和睦而流言作亂故封建親戚鄭元詩箋亦然案其封建

之中方有管蔡豈傷其作亂始封建之馬融以為夏殷叔世

故杜同之詩常棣序疏云此序言閔管蔡之失道左傳言弔

二叔之不咸言雖異其意同弔傷也二叔即管蔡也不咸即

失道也實是一事故鄭引之先儒說左傳者鄭眾賈逵以二

叔為管蔡馬融以為夏殷之叔世故鄭志張逸問此箋云周

仲文以左氏論之三辟之興皆在叔世謂三代之末即二叔

宜爲夏殷末也答云此注左氏者亦云管蔡耳又此序子夏所爲親受聖人足自明矣問者以昭六年左傳曰三辟之興皆叔世也彼叔世者謂三代之末世也則言二叔者亦宜爲夏殷之末世不得爲管蔡故問之鄭答注左氏者謂鄭賈之說也又左傳論周公弔二叔之不咸而作常棣此序言閔管蔡之失道故作常棣則此云管蔡卽傳言云二叔可知按孔氏春秋疏與詩疏異義蓋各證各注例如此也其實二叔當以主管蔡者爲是指夏殷爲二叔雖有三辟皆叔世之文爲據然叔世必連文去世字則不辭矣特是孔氏謂封建之中方有管蔡豈傷其作亂始封建之其斥賈說亦爲有理不知封建實在羣叔流言之後反東攝政之初也禮記文王世子

疏云案鄭註金縢云文王崩後明年生成王則武王崩時成王年十歲服喪三年畢成王年十二明年將踐阼周公欲代之攝政羣叔流言周公辟之居東都時成王年十三也居東二年成王收捕周公之屬黨時成王年十四也明年秋大熟遭雷風之變時周公居東三年成王年十五迎周公反而居攝之元年也愚謂旣攝政之後公傷同氣不諒其志於是首行封建親戚明其無私欲以啟牖二叔之衷弭人倫之變故傳言弔二叔之不咸管蔡得列國焉東山序箋云周公歸攝政三監及淮夷叛周公乃東伐之是管蔡雖得建國怙終不悛反懼而致叛周公乃不得已征之鄭氏詩書二注參之此傳以二叔爲管蔡足以徵周公之心矣

召穆公

服曰召穆公王卿士

詩黍苗疏

召康公十六世孫

詩民勞疏

案詩黍苗序卿士不能行召伯之職焉疏曰言卿士不能行

則召伯時為卿士矣故周譜韋昭注召公召康公之後為王

卿士也江漢疏引世本穆公是康公之十六世孫是服義本

世本也按陸德明曰康公長子繼燕支子繼召史記燕世家

載召公下九世至惠侯當周厲王奔彘共和之時是繼燕之

惠侯當厲王時上距召公止九世而穆公為繼召之後乃當

厲宣時上距召公至十六世者民勞疏云生子有早晚壽命

有長短故也

王遂出及坎飲

服曰鞏東邑名也

水經洛水注

案續漢郡國志河南尹鞏有坎飲聚酈道元曰洛水又東北

河水發南谿石泉世亦名之為石泉水也京相璠曰鞏東地

名坎飲在河水東疑即此水也晉太康地記晉書地道記並

言在鞏西非也

五年經公會衛子

服曰明不失子道

禮記曲禮疏

案禮記曲禮天子未除喪曰予小子注謙未敢稱一人春秋

傳曰以諸侯之踰年即位亦知天子之踰年即位以天子三

年然後稱王亦知諸侯於其封內三年稱子白虎通爵篇既

葬稱子者即尊之漸也三年然後受爵者緣孝子之心未忍

安吉也今衛文公既葬而稱衛子見其以子道自居不敢遽

以爵稱能不失禮

傳遇黃帝戰于阪泉之兆

服曰阪泉地名

五帝本紀注

春秋左傳賈服注輯述七

案大戴記五帝德云黃帝與赤帝戰於阪泉之野史記五帝

紀稱黃帝與炎帝戰於阪泉之野集解引皇甫謐曰在上谷

次于陽樊服曰陽樊周地陽邑名也樊仲山之所居故曰陽

樊也晉世家注○續漢郡國志注引下二句畧同

案周地者周圻內之地陽邑名者賜晉後專名陽陽處父食

邑卽此詩烝民生仲山甫傳仲山甫樊侯也疏周語稱樊仲

山甫諫宣王是山甫爲樊國之君也韋昭曰食棗於樊若然

是樊爲圻內國名而陽則其食邑猶何人斯傳以蘇爲國名

而其食邑則爲温也此陽樊之義也

二十六年傳公使展喜犒師服曰以師枯槁故饋之飲食本疏

案說文無犒字周禮小行人若國師役則令槁禴之注故書

槁爲稟鄭司農云稟當爲犒謂犒師也地官序官稟人注稟

讀爲犒師之犒主冗食者故謂之犒案此是犒古作槁說文

槁本枯也故枯槁連文潤其槁而名之曰槁猶憫其勞而名

之曰勞也饋之飲食者云羊茹四年注牛酒曰犒飲食不外

牛酒後人測義製字或从牛者今經傳中犒師之犒是也或

从酉者斥彰長田君碑史見勞醕之醕是也魯語云展禽使

乙喜以膏沐犒師淮南汜論注牛羊曰犒其其枯槁也卽服

義也

室如縣罄服曰言室屋皆發撤榱椽在如縣罄本疏

案室屋異名同實故服連言之釋名釋宮室云屋亦奧也其

中温奧也素問四氣調神大論注發謂散發也華嚴經音義

引字書撤除也去也言室中所藏皆散去矣說文榱椽也秦
 名屋椽也周謂之椽齊魯謂之桷是榱即椽言室所存者惟
 此釋文磬亦作磬說文磬石樂也从石鼎象縣虞之形段氏
 曰或曰卅象磬之股十象磬之鼓磬之縣股橫出而鼓直若
 然則室之空其中而僅存榱椽者象之矣程氏瑤田曰左傳
 室如縣磬字从缶从缶與从石同意磬有房室中空之象室
 無資糧故曰如縣磬也國語作縣磬韋昭注言魯府藏空虛
 但有榱梁如懸磬也假借之凡器中空皆謂之磬詩云瓶之
 罄矣是也空則有盡義故又謂磬為盡詩云罄無不宜是也
 按說文云磬器中空也从缶設聲設古文磬字磬磬本同程
 氏以縣磬證空以空證盡可以推見古義矣

夔子不祀祝融與鬻熊服曰夔楚熊渠之孫熊摯之後夔在

巫山之陽秭歸鄉

楚世家注

案鄭語夔越不足命也韋昭注楚熊繹六世孫曰熊摯有惡
 疾楚人廢之立其弟熊延摯自棄於夔其子孫有功王命為
 夔子是夔為熊摯後也史記楚世家熊繹封楚歷五世為熊
 渠渠卒子熊摯紆立摯紆當即摯是服云熊渠之孫孫當作
 子字之誤也楚世家又云摯紆卒其弟弒而代立曰熊延然
 傳言熊摯有疾自竄于夔則史言延弒誤也漢書地理志南
 郡巫應劭曰巫山在西南穀梁傳山南為陽又南郡秭歸自
 注歸鄉故歸國洪氏亮吉日歸州漢秭歸夔子城在州東

七年傳讓於欒枝先軫賈曰欒枝欒賁之孫也

晉世家注

春秋左傳賈服注輯述七

七

案樂賓見桓二年傳其子爲樂其子成見晉語並韋注枝成子也

二十經戰于城濮 賈曰衛地也同

案莊二十七年公會齊侯于城濮杜解亦曰衛地顧氏棟高

曰今曹州府濮州南七十里臨濮城

楚殺其大夫得臣 賈曰不書族陋也釋例氏族例

案賈子道術篇云辭令就得謂之雅反雅爲陋楚自武王始

居江漢之間經書荆敗宋師荆人來聘楚人使宜申來獻捷

從其陋俗故稱人僖二十一年楚之君爵始列於會而其臣

名氏猶多差錯得臣書殺而不舉族仍其陋也至成二年楚

公子嬰齊始得具列後殺子反亦書公子側矣

盟于踐土 賈曰踐土鄭地名在河內周本紀注

案括地志滎澤縣西北十五里有王宮城城內東北隅有踐

土臺去衡雍三十餘里史記魏世家無忌謂魏王曰有鄭地

得垣雍續漢郡國志河南尹有垣離城或曰古衡雍是衡雍

爲鄭地踐土近垣雍亦爲鄭地矣顧氏棟高曰滎澤今屬開

封府

天王狩于河陽 賈服曰河陽溫也水經河水注五〇周本紀注引賈曰河陽晉之溫也

案穀梁傳溫河陽也故賈云然漢書地理志河內郡溫自注

故國蘇忿生所封也時已賜晉

傳自南河濟 服曰南河濟南之東南流河也衛世家注

案曹在衛東傳云自南河濟實從汲郡南渡出衛南而東故

云濟南之東南流河也

衛侯出居於襄牛服曰襄牛衛地也

晉世家注

案顧氏棟高曰秦置襄邑縣明初省縣併入睢州今屬河南

歸德府案顧說本漢書應劭注地理志陳留郡襄邑應劭曰

天春秋傳曰師于襄牛是也師古曰圈稱云襄邑宋地本承匡

襄陵鄉也宋襄公所葬故曰襄陵秦始皇以承匡卑溼故徙

縣於襄陵謂之襄邑縣西三十里有承匡城然則應說以為

襄牛誤也案此則顧氏說不足據當闕之而已

非敢必有功也願以閒執讒慝之口服日子玉非敢求有大

功但為執薦賈讒慝之口謂子玉過三百乘不能入也

同上

案詩執競釋文引韓詩云執服也釋名釋姿容執攝也使畏

攝已也薦賈言見前年傳

子玉使宛春告于晉師賈曰宛春楚之大夫也

同上

楚子伏已而盥其腦服曰如俗語相罵云噍汝腦矣

本疏

案詩終風疏云稱俗人云者以俗之所傳有驗於事可以取

之左傳每引諺曰詩稱人亦有言是古有用俗之驗服所言

俗語亦其例也一切經音義六引倉頡篇罵詈也釋名釋言

語云罵迫也以惡言被迫人也一切經音義八引字書噍噍

也書亦作歃所洽反謂以口微吸之也引漢時語以證盥之

狀也

作王宮于踐土服曰既敗楚師襄王自往臨踐土賜命晉侯

晉侯聞而為之作宮

晉世家注

案周禮邕人注以尊適卑曰臨掌舍為壇壝宮棘門注謂王
行止宿平地築壇又委壝土起壙埒以為宮括地志榮澤縣
西北有王宮城卽此

駟介百乘徒兵千服曰駟介駟馬被甲也徒兵步卒也上同

案詩清人駟介旁旁傳介甲也箋云駟四馬也疏曰介是甲
之別名成二年傳不介馬而馳之以不介馬為異則戰馬皆

被甲矣于旄疏引玉肅說夏后氏駕兩謂之麗殷益以一駟
謂之驂周人又益一駟謂之駟說文徒作赴云步行也禮記

祭義五十不為甸徒疏曰徒謂步卒說文兵械也顧氏炎武
曰古之言兵非今日之兵謂五兵也故曰天生五材誰能去

兵世本蚩尤以金作兵一弓二戈三矛四戈五戟周禮司右
五兵注引司馬法曰弓矢圍戈矛守戈戟助是也秦漢以下

始謂執兵之人為兵如信陵君得選兵八萬人項羽將諸侯
兵三十餘萬見於太史公之書而五經無此語也由顧氏之

說而推之易說卦離為戈兵越語兵者凶器也呂覽論威云
凡兵天下之凶器也老子兵者不祥之器傳令尹好甲兵文

選吳都賦長殺短兵皆以兵為器未嘗以卒為兵也然隱四
年敗鄭徒兵襄元年敗鄭徒兵于洧上所云徒兵斷指步卒

若以兵為器械則不辭矣擊鼓序疏云古者謂戰器為兵兵
者人所執因號人亦曰兵斯為通論矣襄元年疏云步行謂

之徒行故步兵謂之徒兵服云步卒卽步兵也
王命尹氏及王子虎賈曰王子虎周大夫也晉世家注

賜之大輅之服 賈曰大輅金輅同

案樂記大路者天子之車也而天子所賜車亦得名大路襄十九年王追賜之大路廿四年賜之大路杜氏並云天子所賜車之總名然名雖統稱大路而制仍以巾車所差為等顧命言大路典路疏引鄭注大路玉路者以大戴記朝事篇云乘大路建大常十有二旒樊纓十有再就周禮巾車云一曰玉路錫樊纓十有再就建太常十有二旒合證二文知大路為玉路也此以大輅為金路者以巾車金路以封同姓封同姓既以金路則賜同姓亦當以金路矣

彤弓一彤矢百旅弓矢千 賈曰彤弓赤旅弓黑也諸侯賜弓

矢然後征伐 晉世家注服曰矢千則弓十 詩彤弓疏

案說文彤丹飾也詩彤弓傳彤弓朱弓也廣雅釋器丹朱並云赤也旅說文新附有之正字當作黧說文黧齊謂黑為黧是也省字當作盧書文侯之命盧弓一盧矢百是也假字當作旅儀禮士冠禮注古文旅作臚故聲與盧得通釋文云旅本或作旅非也者陸氏誤也公羊定四年傳注禮天子雕弓諸侯彤弓大夫黑弓士盧弓荀子大略篇云天子雕弓諸侯彤弓大夫黑弓則賜用彤弓諸侯之制兼以大夫士盧弓以備用也諸侯賜弓矢然後征伐畧本禮記王制彼注云得其器乃敢為其事服云矢千則弓十者旅弓無數以上彤弓矢之數測之故杜亦云弓一矢百則矢千弓十矣文侯之命所謂盧弓一則賜盧矢亦可準矣觀注文如此則釋文云本或

皇清經解卷之...
作旅弓十旅矢千後人專輒加也信然周禮大司寇入束矢
注古者一弓百矢束矢其百个歟疏卽據尙書與此傳文而
荀子論兵篇魏氏武卒衣三屬之甲操十二石之弩負矢五
十箇則矢五十矣詩泂水角弓其觶束矢其搜傳五十矢爲
束一弓亦矢五十矣彼疏謂在軍之制重弓以備折壞或亦
分百矢以爲兩束其說良然

秬鬯一卣賈曰秬黑黍鬯香酒也所以降神卣器名諸侯賜

圭瓚然後爲鬯

晉世家注

案秬黑黍爾雅釋草文說文作鬯云黑黍也一稔二米以釀
爾雅云秬一稔二米說文禾部有秬亦同爾雅文則此鬯下
云一稔二米以釀兼秬言之非專指鬯也郭璞注秬云此亦

黑黍則亦秬類說文秬鬯或从禾鬯香酒者鬯之說有二王
度記云天子以鬯詩江漢傳鬯香草也築煮合而鬱之曰鬯
白虎通攷黜云鬯者以百草之香鬱金合而釀之成爲鬯周
禮鬯人其介鬯先鄭云鬯香草說苑修文云鬯者百草之本
是專以鬯爲香草也鄭氏於春官序官注則云鬯釀秬爲酒
芬香條暢於上下也於江漢箋云秬鬯黑黍酒也謂之鬯者
芬香條鬯也於易不喪匕鬯注及禮記王制注並云鬯秬酒
也是專以秬黍爲鬯鄭君與諸說異者春官以鬱鬯屬鬱人
以秬鬯屬鬯人則單舉之爲鬯連舉之爲秬鬯較然矣郊特
牲云鬱合鬯則鬱與鬯分又較然矣鄭君析名物辨同異故
必以秬黍爲鬯也其實專以香草不能以釀酒專以秬黍不

足以達芬故鄭於春官序官注鬱鬱金香草宜以和酒明堂位注鬱鬯之器也明鬯可統鬱也然則禮緯中候所云鬯草者明草以和鬯故得名鬯草猶菁茅之得稱包茅而不得謂香草卽鬯孔氏曰古今書傳香草無名鬯者是也說文鬯以鬯釀鬱草芬芳攸服以降神也从口山器也中象米云中象米見鬯之得名以鬯也去以和釀鬱草見秬必備以鬱也若然秬黍爲鬯本名香草亦得爲鬯明兼名也雜記暢白以柶杵以梧注所以擣鬱也周禮肆師大辨以鬯則築鬯注築香草煮以爲鬯以浴尸香草鬱也足證鬱草亦得單名鬯周語鬱人共鬯則鬯亦可共自鬱人矣王制疏云釀秬黍爲酒和以鬱金之草謂之鬱鬯不以鬱和直謂之鬯斯不然矣所以降神者郊特性旣灌然後迎牲疏云先求神後迎牲也是灌以求神卽降神也卣器也爾雅釋器文傳疏引孫炎云罍彝爲上罍爲下卣居中卣人注卣中尊謂獻象之屬尊者彝爲上罍爲下是犧尊象尊皆爲卣也江漢疏云鬱人掌和鬱鬯以實彝而陳之則鬯當在彝而詩及尙書左傳皆云秬鬯之卣者當祭之時乃在彝未祭則在卣賜時未祭故卣盛之賜圭瓚然後爲鬯王制文

虎賁三百人

賈曰天子卒曰虎賁

同上

案正義引國語云天子有虎賁諸侯有旅賁是惟天子之士得稱虎賁周禮虎賁氏掌先後王而趨以卒伍是虎賁之屬有卒也故曰天子之卒曰虎賁

稽首 賈曰稽首首至地上同

案周禮大祝辨九擗一曰詣首注拜頭至地也疏一曰稽首

其稽稽留之字頭至地多時則為稽首也稽首拜中最重臣

拜君之拜

盟諸侯于王庭 服曰王庭踐土也上同

案云是踐土者以經文盟于踐土故斥言其地以別京師

自為瓊弁玉纓 服曰謂馬飾禮記王制疏

案文選西京賦天子乃駕彫軫三駿駮戴翠唱倚金較璿弁

玉纓遺光儵爚張衡所用即本傳文說文引傳亦作璿弁弁

纓屬於六駮駮之後是漢世解此文皆為馬飾矣薛綜注弁

馬冠也又髦以璿玉作之纓馬鞭也段注說文引鞭作鞅以玉飾之杜

云弁以鹿子皮為之瓊玉之別名次之以飾弁及纓疏云其

纓之飾則無以言之蓋以玉飾纓之末耳是孔於杜玉纓之

訓他無佐證亦稱蓋以疑之矣

作三行 服曰辟天子六軍故謂之三行也晉世家注

案周禮大司馬序官王六軍大國三軍時晉已置上中下三

軍今若仍軍名是六軍矣故稱行以避六軍之名

二十九年傳其音云問之而信 賈服曰言八律之音聽禽獸之鳴

則知其嗜慾死死上疑有生字各本周禮注疏可知伯益明是

術故堯舜使掌朕虞至周失其道官又在四夷周禮夷隸疏

案大戴記易本命律主禽鹿禮記樂記八風從律而不姦故

曰八律之音王制嗜欲不同疏云好惡殊別故嗜欲不同是

嗜慾爲好惡矣生卽犧生死卽用犧言聽其鳴而得其情也
伯益明是術者伯益是舜臣言亦能聽鳥獸之言皇侃論語
疏云伯益能聽鳥語是也相傳如是當有所本史記秦本紀
僅曰調馴鳥獸揚雄羽獵賦云昔者禹任益虞而上下和草
木茂而已漢書百官表蔡作朕虞應劭曰蔡伯益也虞掌山
澤禽獸官名也師古曰蔡古益字周失其道者謂東遷以後
若其盛時則制夷隸貉隸之言掌與鳥獸言其後官旣不設
無能通禽獸之言介葛盧爲東夷反能審音故云官又在四
夷也昭十七年天子失官學在四夷賈服引以證此

三十年傳鄭公子蘭出奔晉 服曰鄭逐羣公子故奔晉御覽一百四十六

案宣三年傳言文公逐羣公子公子蘭奔晉

請無與圍鄭許之 服曰晉善蘭不忘本國故也同上

案顧氏炎武曰古人謂所事之國爲本朝此云本國亦其義

也

使待命于東 服曰待命於鄭東也同上

案說文待俟也

饗有昌歌 服曰昌歌昌本之菹周禮疏

案昌歌昌本一物二名本卽根也周禮醢人朝事之豆其實

昌本鄭注云昌蒲根也公食大夫禮醢醢昌本注昌本昌蒲

本菹也韓非子難篇文王嗜菹蒲菹菹與菹同說文菹酢菜

也又菹醢也酢菜今俗云醢菜是卽醢亦卽菹也

春秋左傳賈服注輯述七

鹽虎形 服曰剋形同谷注鄭云

案剋與刻通魯顏刻莊子秋水篇釋文刻作剋說文刻鏤也

周禮邊人形鹽先鄭云築鹽以為虎形謂之形鹽荀子富國

云故為雕琢刻鏤琢節築刻即剋是先鄭與服同也後鄭云

形鹽鹽之似虎者賈疏以為自然似虎形與服說異也

三十經猶三望 賈服曰三望分野之星國之山川 本疏○穀

賈說周禮小行人疏引服說 並曰三望分野星國中山川

案正義曰公羊傳曰三望者何望祭也然則曷祭祭泰山河

海鄭元以為望者祭山川之名諸侯之祭山川在其地則祭

之非其地則不祭且魯竟不及於河禹貢海岱及淮惟徐州

徐即魯地三望謂淮海岱也賈服以為三望分野之星國之

山川今杜亦從之以襄九年傳云陶唐氏之火正闕伯居商

邱祀大火相土因之故商主大火昭元年傳云辰為商星參

為晉星楚語云天子徧祀羣神品物諸侯二王後祀天地三

辰及其土地之山川注國語者皆云諸侯二王後祀天地三

辰日月星也非二王後祀分野星辰山川也以此知三望分

野之星國內山川其義是也昭七年夏四月甲辰朔日有食

之於時夏之二月日在降婁傳稱去衛地如魯地於十二次

豕韋衛地降婁魯地魯祭分野之星其祭奎婁之神也

三十經十有二月公至自齊乙巳公薨于小寢隕霜不殺草李

梅實 賈日月者為公薨不憂隕霜李梅實也釋例大 夫卒例

案十二公之薨經無不繫月至自及災異或繫時不繫月此

十二月本爲公薨而繫以至自齊在前則併書之隕霜不殺
草李梅實異而不災無足憂者不因是而繫月

傳輕而無禮 服曰無禮謂過天子門不橐甲束兵而但免冑

疏本

案詩彤弓傳橐韜也說文束縛也正義曰呂氏春秋說此事
云師行過周王孫滿曰過天子之城宜橐甲束兵左右皆下
然則過天子門當卷甲束兵必古有此禮或出司馬兵法

唯是脯資餼牽竭矣

服曰腥曰餼

儀禮聘禮疏○禮記聘義疏引作死曰餼

案今之氣說文爲氣今之餼說文爲氣云氣饋客之芻禾也
通爲饋遺之名儀禮聘禮餼之以其禮釋文餼猶遺也一切
經音義十三引埤蒼餼饋也饋遺爲餼則不獨芻禾爲餼牲

牢亦爲餼矣故周語廩人獻餼注生曰餼禾米也聘禮注凡

賜人以牲生曰餼是也其實牲之生腥皆曰餼聘禮歸饗餼

五牢饗餼對文故殺曰饗生曰餼此餼牽對文周禮象胥注

殮牽謂其如殮而牽牲以往不殺也則牽爲生餼爲腥矣服

故以腥釋餼也詩漢廣釋文牲腥曰餼文選東京賦薛注腥

曰餼可見餼之無定稱也禮器疏云腥生肉也然已殺故禮

記疏引服云死曰餼

子墨衰經

賈曰墨變凶

晉世家注

案儀禮喪服斬衰裳傳曰衰三升記曰凡衰外削幅裳內削

幅幅三衽負廣出於適寸衰長六寸博四寸衽二尺有五寸

袂屬幅衣二尺有二寸袷尺二寸傳又曰直經大搨去五分

以為帶此衰經之制也漢書律厯志五行志引僖五年傳均

服振振皆作衿服振振晉書音義云衿戎服也說文衿元服

也元色黑戎服所宜今此衰經是凶服故墨以從戎為稍變

凶也

遂墨以葬文公服曰非禮也

同上

案禮記檀弓弁經葛而葬與神交之道也注接神之道不可

以純凶天子諸侯變服而葬冠素弁以葛為環經既虞卒哭

乃服受服也雜記曰凡弁經其衰侈袂是禮於葬服有定今

墨以葬是非禮也

文夫人斂而葬之鄆城之下

服曰鄆城古鄆國之墟

詩緝衣疏

案鄆詩作檜詩譜云檜國在禹貢豫州外方之北滎波之南

居溱洧之間疏杜預云檜城在滎陽密縣東北墟者文選西

征賦注引聲類云故所居也

作主非禮也賈曰僖公始不順祀生則致哀姜終則小寢以

慢典常其子文公緣事生邪志作主陵遲於是文公復有夫人

歸嗣子雍咎傳故上係此文於僖公篇

釋例作主禘例

案不順祀自文公始而云僖始不順祀者八年經書禘于太

廟用致夫人傳謂非禮是不順祀即致哀姜之事是年經公

薨于小寢傳謂即安故譏其終則小寢也易繫辭既有典常

虞翻曰其出入以度故有典常慢典常者慢其常度也文公

緣僖公之事而生邪志作主緩至二年故曰陵遲荀子宥坐

云陵遲故也注陵遲言邱陵之勢漸慢也夫人歸嗣子雍咎

謂文公夫人出姜大歸於齊及子赤子惡為東門遂所殺作
主事當繫文而繫於僖公之終篇明僖有以啟之也

特祀于主烝嘗禘于廟 服曰特祀于主謂在寢三年喪畢遭

烝嘗則行祭皆於廟焉 儀禮士虞記疏

案謂在寢者儀禮士虞記注凡祔已復於寢疏曰天子諸侯

有木主者以主祔祭訖主反於寢杜此注云以新死者之神

祔之於祖尸柩已遠孝子思慕故造木主立几筵焉特用喪

禮祭祀於寢不同之於宗廟亦用服義也三年喪畢遭烝嘗

則行祭皆於廟者公羊傳三年之喪實以二十五月閒傳三

年之喪二十五月而畢王肅主之檀弓疏云戴德喪服變除

禮二十五月大祥二十七月而禫鄭氏主之喪大記云三年

之喪天下之達喪也畢者爾雅釋詁盡也謂禫祭後喪乃盡

也爾雅釋天云秋祭曰嘗冬祭曰烝春秋繁露祭義云先成

故曰嘗嘗言甘也畢熟故曰烝烝言衆也華嚴經音義引韓

詩傳遭遇也言禫後遇四時之祭得行祭於廟也士虞記疏

曰遭烝嘗乃於廟則自三年以前未得遷於廟而禘祭此賈

服之義是也鄭注士虞記云練而後遷廟周禮鬯人疏云案

文二年穀梁傳曰作主壞廟有時日於練焉壞廟壞廟之道

易檐可也改塗可也是時木主新入廟禘祭之是以左氏說

凡君薨祔而作主特祀主於寢畢三時之祭其年然後烝嘗

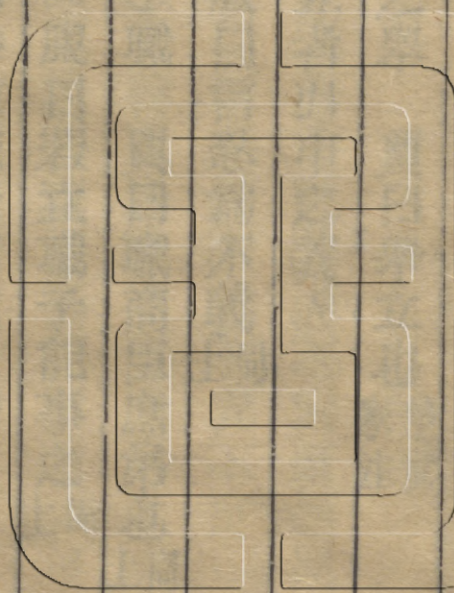
禘於廟許慎云左氏說與禮同鄭無駁明用此禮同義與穀

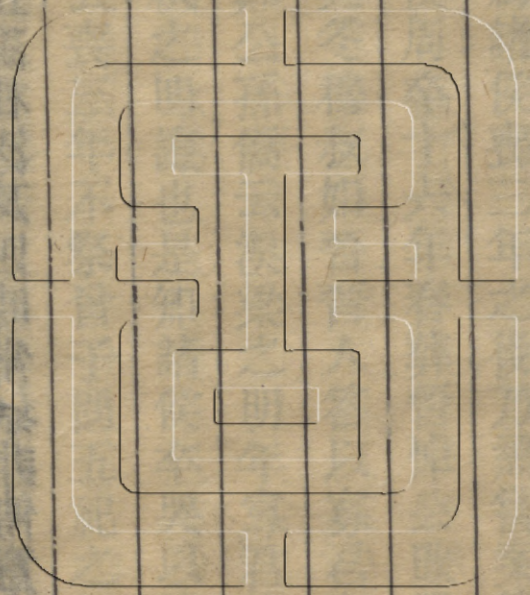
梁傳合賈服以為三年終禘遭烝嘗則行祭禮與前解違非

鄭義也若然則鄭義以祔之後主復於寢練之時主遷於廟練祭卽在廟是行祭於廟不待三年喪畢矣然穀梁疏云三年之喪至二十五月猶未合全吉故公子遂有納幣之譏莊公喪制未二十五月而禘祭故譏其爲吉此言吉者比之虞主故爲吉也此雖爲練作之主終大廟以辨昭穆故傳以吉言之然作主在十二月壞廟在三年喪終而傳連言之者此主終入廟入廟卽易檐以事相繼故連言之非謂作主壞廟同時也或以爲練而作主之時則易檐改塗故此傳云於練壞廟於傳文雖順舊說不然故不從之直記異聞耳案此則練時未遽遷主卽以穀梁傳文言之僅曰壞廟不曰遷廟則遷廟在三年喪畢之後是以范甯云將納新神言將則有待

明非一時事矣士虞記疏云若然惟祔祭與練祭祭在廟祭訖主反於寢其大祥與禫祭其主自然在寢祭之按祔當申躋祔之辭不得不在廟故行祭於廟若練在廟而大祥禫復在寢遷主反主黷神不已甚歟是大祥禫在寢練祭亦當在寢明矣士虞禮中月而禫是月也吉祭猶未配注是月是禮月也當四時之祭月則祭猶未以某妃配某氏哀未忘也疏曰謂是禫月得禫祭仍在寢此月當四時吉祭之月則於廟行四時之祭於羣廟而猶未得以某妃配哀未忘若喪中然也若然禫月遇吉祭猶未與羣廟行祭之列謂暮年後烝嘗得遽行於廟乎是三年喪畢遭烝嘗乃行祭於廟服義於禮爲順杜云冬祭曰烝秋祭曰嘗新主旣立特祀於寢則宗廟

四時常祀自如舊也三年禮畢又大禘乃皆同於吉釋例曰舊說以爲諸侯喪三年之後乃烝嘗案傳襄公十五年冬十二月晉侯周卒十六年春葬晉悼公改服修官烝于曲沃會于淇梁其冬穆叔如晉晉人答以寡君之未禘祀其後晉人徵朝於鄭公孫僑云淇梁之明年寡君見于嘗酌與執膳焉此皆春秋之明證也是知諸侯卒哭以後時祭不廢之事也案王制云喪三年不祭曾子問五祀之祭不行已葬而祭祝畢獻而已注惟嘗禘宗廟俟吉也王制疏云其常祭法必待三年喪畢也其春秋之時未至三年而爲吉祭者皆非禮也若杜預之意以爲既耐以後宗廟得四時常祭如杜之意與三年不祭違者杜不盡用禮記也愚謂杜解不獨與禮經相違且與傳文相戾傳言特祀于寢烝嘗禘于廟者承立主之文以明主之所在也言喪未畢主復于寢練大祥禫皆在寢言特祀者特之言獨也喪既畢主遷於廟烝嘗禘乃在廟皆就作主立說杜泛及四時常祭非傳意也





皇清經解續編卷七百六十三終

仁和葉維幹
上海范本禮校

皇清經解續編卷七百六十四

南菁書院

春秋左傳賈服注輯述八

嘉興李貽德次白著

文公

元傳楚國之舉

賈曰舉立也

楚世家注

案舉訓立者引申之義

忍人也服曰言忍為不義

又欲立王子職

賈曰職商臣庶弟也

同上

能事諸乎服曰若立職子能事之

同上

案周禮內小臣疏若不定之辭也

能行大事乎服曰謂殺君

同上

皇清經解續編

春秋左傳賈服注輯述八

年傳不登於明堂曰服曰明堂祖廟

通典四十四

案服以明堂祖廟為一祖廟謂太祖廟鄭氏以明堂在國之

沂陽與祖廟別處則與服異禮記明堂位太廟天子明堂明堂

又者王者之堂魯之太廟用周明堂之制非魯亦有明堂也

故禹不先懸湯不先契文武不先不窋服曰周家祖后稷以

配天明不可先也故言不先不窋禹湯異代之王故言不先懸

契也

本疏

案詩思文思文后稷克配彼天箋云周公思先祖有文德者

后稷之功能配天孝經郊祀后稷以配天稷配天極尊不得

云不先后稷故降舉不窋國語周語我先王不窋用失其官

韋昭注不窋棄之子是也后稷為周始祖今既舍以明尊則

契為商始祖亦當舍契以其下當不窋懸為禹父今言文武

者舍王季而上及不窋則論禹者亦當舍懸而上溯懸祖乃

於禹曰不先懸於湯曰不先契與言文武所不先異者正以

禹湯異代故約略言之不妨參差也

三年傳凡民逃其上曰潰

賈曰舉國曰潰一邑曰叛

本疏

案公羊僖四年傳國曰潰邑曰叛賈所本也

取王官及郊

服曰皆晉地不能有

秦本紀注

案顧氏棟高曰今蒲州府臨晉縣東南七十里王官谷有廢

壘即王官城也郊史記作鄗正義曰鄗音郊當為臨晉平陽

閒小邑知不能有者王官郊皆在河東其濟茅津而還未嘗

設守是不能有也

封殺尸 賈曰封識之上

案禮記樂記封比干之墓注積土為封識讀為故以其旗識

之之識史記孝武紀索隱識猶表也

舉人之周也 服曰周備也

同

案易釋文周備也此常訓杜云不偏以一惡棄其善

四傳圍邠新城 服曰秦邑新所作城也

晉世家注

案顧氏棟高曰邠在同州府澄城縣境新城即梁之新里也

秦取之謂之新城今同州府澄城縣東北二十里有古新城

五經王使榮叔歸含且賈曰含賈當異人今一人兼兩使

故書且以譏之

本疏

案荀子大略輿馬曰賈玉貝曰含公羊傳含者何曰實也注

天子以珠諸侯以玉大夫以碧士以貝春秋之制也其隱元

年傳云賈者何喪事有賈賈者蓋以馬以乘馬束帛車馬曰

賈含賈當異人者禮記雜記含者執璧將命上介賈執圭將

命是含賈異人之證今歸含賈惟使榮叔是一人兼兩使矣

公羊傳其言歸含且賈何兼之兼之非禮也書且以譏之者

穀梁傳其曰且志兼也何休公羊傳注且兼辭詩東門之枌

釋文且苟且也兼之則苟且矣故曰譏之

傳不祀忽諸 服曰諸辭

詩抑柏舟疏

案辭猶云語助

晉趙成子欒貞子霍伯曰季皆卒 賈曰欒貞子欒枝也霍伯

先且居也

晉世家注

春秋左傳賈服注輯述八

案霍本周霍叔處封地晉獻公所滅今為先且居食邑故稱
晉霍國語晉語注先且居先軫之子蒲城伯也後受霍為霍伯

又蒲城伯請佐韋昭注賈侍中云蒲城伯先且居也是以蒲
城為食邑此又曰霍伯者當是兼食二邑也

六年傳使狐射姑將中軍趙盾佐之服曰使射姑代先且居趙
盾代趙衰也本疏

以子車氏之三子奄息仲行鍼虎為殉服曰子車秦大夫氏
也殺人以葬璇環其左右曰殉詩黃鳥疏

案白虎通姓名篇或氏王父字者何所以別諸侯之後為興
滅國繼絕世也諸侯之子稱公子公子之子稱公孫公孫之

子各以其王父字為氏故魯有仲孫叔孫季孫楚有昭屈景
齊有高國崔也子耳當為秦大夫其後子孫以王父字為氏

矣禮記檀弓注殺人以衛死者曰殉詩黃鳥序箋云自殺以
從死服云殺人以葬則三子非自殺矣詩疏云此不刺康公

而刺穆公者是穆公命從已死若然雖自殺與殺之者同故
曰殺人以葬也璇與旋同莊子達生釋文引司馬注旋圓也

漢書律厯志注還讀曰旋公羊莊十年傳注還繞也環與還
同國語齊語注漢書食貨志注呂覽節喪注並云繞也殉从

旬說文旬徧也然則殉者殺人徧繞以衛死者也史記說此
事曰從死者百七十人是不止三良從故可璇環其左右也

晉人以難故服曰晉國數有患難也晉世家注

案漢書賈山傳注數屢也此常訓患難謂奚齊卓子惠懷之

難

難必舒矣 服曰舒緩也本疏

案正義本作抒云服虔作舒舒訓緩者爾雅釋言文

辰羸嬖於二君 服曰辰羸懷羸也二君懷公文公晉世家注

案始稱懷羸者傳以懷公之謚繫之此稱辰羸者從其後謚

也

班在九人 服曰班次也同上

案儀禮既夕明日以其班附注國語齊語班序顛毛注並云

班次也次者楚辭思古宗鬼神之無次注第也言等第也

其子何震之有 賈曰震威也同上

案易震來厲注震之為義威駭怠懈肅整惰慢者也詩長發

有震且業箋云震猶威也襄三十一年傳有威可畏謂之威

成二年傳畏君之震震亦當訓威杜云動非傳意也

七年傳秦康公送公子雍于晉 服曰康公秦穆公太子營晉出

也御覽一百四十六

案詩渭陽序穆公納文公康公時為太子贈送文公於渭之

陽念母之不見也我見舅氏如母存焉晉出者爾雅釋親男

子謂姊妹之子為出釋名釋親屬姊妹之子曰出出嫁於異

姓而生之也莊二十二年傳陳厲公蔡出也此十四年傳齊

出糴且長襄二十五年傳則我周之自出又云蔡人欲立其

出昭四年傳徐子吳出也皆謂姊妹出嫁而生子也成十三

年傳康公我之自出

文公之入也無衛服曰衛從兵也同上

案易大畜注衛護也呂覽恃君注衛扞也周禮宮伯掌王宮

之士庶子先鄭注宿衛之官說文衛宿衛也漢有衛尉掌宮

門衛屯兵然則直宿則為宿衛守宮門則為衛屯兵行則為

從兵矣宿衛衛尉雖漢制可舉以相例也漢書韓信傳注從

從行也廣雅釋詁從行也從行之兵即下所云徒衛

穆嬴日抱太子以啼于朝服曰襄公夫人太子靈公也同上

將焉寘此服曰寘置也同上太子同上晉世家注

案易坎寘於叢棘釋文云張作置昭四年傳疏云禮置器物

於地皆謂之置

此子也才吾受子之賜不才吾唯于之怨服曰如子善為教

誨此子使之有賢才知人君之道也則吾受子之賜賜猶惠才

而受賜美其教也不才怨子惡其教不至也御覽一百四十六

案大戴記保傅篇天下之命懸於天子天子之善在於早諭

教與選左右心未疑而先教諭則化易成也夫開於道術知

義理之指則教之功也夫教得而左右正左右正則天子正

矣天子正而天下定矣保傅言教太子至國君世子亦猶是

也善為教誨即早諭教之道也使之有賢才即開於道術也

知人君之道即知義理之指也賜猶惠者荀子大略賤者惠

焉注惠亦賜也是賜惠義相輔也美其教者保傅所云化與

心成中道若性是也惡其教不至者保傅所云其所以習導

非其治是也

今君雖終言猶在耳 服曰君歿未久其言聲語氣尚在耳上同

案大戴記子張問入官發乎聲注聲言也是言本聲也論語

出辭氣是言有氣也故曰言聲語氣

諸大夫皆患穆嬴 服曰言諸大夫患穆嬴以君顧命之言責

己也上同

案顧命書篇名釋文引馬注成王將崩顧念康王命召公畢

公率諸侯輔相之史記集解引鄭書注臨終出命故謂之顧

命將去之意也迴首曰顧顧命之名施於天子而諸侯亦得

稱顧命者禮緇衣葉公之顧命是已被注云臨死遺書曰顧

命今襄公顧命即上此子也才數語

且畏偪 服曰畏偪迫無置公一云畏他公子徒來相迫也上同

案淮南精神注迫切言迫切無以置靈公即上文將焉寘此

是他公子謂公子樂輩也

八年傳春晉侯使解揚 服曰解揚晉大夫晉世家注

案晉世家作楊注引服義亦作楊當是裴駙據史文所改

九年經晉人殺其大夫士穀及箕鄭父 賈曰箕鄭稱及非首謀

疏本

十年一經叔仲彭生會晉郤缺于承筐 服曰叔仲惠伯魯世家注

案見傳文

傳且言司城蕩意諸而復之 服曰反不書者施而不德本疏

案施而不德襄二十九年傳文國語晉語夫齊侯好示務施

注施惠也僖二十四年傳疏荷其恩者謂之為德施而不德

惠而不自以為恩也諸侯之卿出奔而復歸者宋華元衛孫
林父之徒皆書歸則蕩意諸亦當書而史不書者魯不以為
功也杜云史失之衛冀隆同服義

鄭瞞侵齊遂伐我服曰伐我不書諱之疏本

案經書侵齊而伐我不書是史為本國諱也楚辭諺諫恐犯

忌而干諱注所隱為諱

富父終甥駟乘服曰富父終甥魯大夫也晉世家注

敗狄于鹹服曰鹹魯地也同上

搯其喉服曰搯猶衝同上

案搯史記作春春正字說文春擣粟也从艸持杵以臨曰杵
省然則假借之以器衝人亦謂之春作搯俗字也搯猶衝者

六年傳疏云字有聲相近而為訓者鬼之為言歸也春之為
言蠢也今春聲近衝故為衝也國策齊策注衝突

埋其首於子駒之門服曰子駒魯郭門名也同上

案管子度地城外為之郭釋名釋宮室郭廓也廓落在城外

也郭有門故曰郭門顧氏棟高曰子駒之門魯西郭門惠氏

棟曰王符潛夫論魯之公族有子駒氏以人氏其門者猶哀

十一年黨氏之溝按禮記王制出征執有罪反以訊馘告詩

皇矣攸馘安安傳馘獲也不服者殺而獻其左耳曰馘至春

其秋之世容有斷首以獻者故說文云馘軍戰斷耳也馘馘或

以首斷耳故从耳則从首或斷首矣今埋首在郭門者是告

馘之後就近埋之也史記集解引皇覽蚩尤冢又有肩髀冢

身首異埋者不自春秋始矣
以命宣伯其服曰宣伯叔孫得臣子喬如也得臣獲喬如以名

其子使後世旌識其功
案僑如史作喬如或服本亦作喬釋文僑如本又作喬漢書

五行志引傳亦作喬如是古作喬也周禮司勳凡有功者銘

書於王之太常注銘之言名也生則書於王旌以識其人與

其功也今得臣以名其子亦是表功之意故服云旌識也
初宋武公之世鄭瞞伐宋服曰武公周平王時在春秋前二

十五年鄭瞞長翟國名
案史記十二諸侯年表宋武公司空元年在周平王六年卒

於魯惠公之二十一年為魯隱公元年云在春秋前二十五

年者上溯穆公宣公以及武公也其鄭瞞伐宋不審在武世

何年耳鄭瞞長翟國名者釋文鄭說文作鄆云北方長狄國

也在夏為防風氏殷為汪芒氏按釋文略本國語魯語

獲長狄緣斯賈曰喬如之祖服曰不言所埋埋其身首同

處於戰地可知殺緣斯者未必三子之手士卒獲之耳
案僑如榮如皆言埋其首是身首異處矣於緣斯不言首埋
何地是身首同理於戰地故也三子謂皇父穀甥牛父也下
文皇父之二子死焉賈以二子為穀甥牛父是三子皆死鳥
能殺緣斯故知是士卒獲之
皇父之二子死焉賈曰皇父與穀甥牛父二子皆死
案杜從賈義正義曰馬融以為皇父之二子從父在軍為敵

所殺名不見者方道二子死故得勝之如令皆死誰殺緣斯
又曰下言宋公以門賞彫班班為皇父御而有賞三子不見
賞疑皆死賈君為近之王尚書經傳釋詞曰之猶與也引此
文從賈說又引成十六年傳潘旭之黨襄二十三年傳申鮮
虞之傳摯二之字皆訓與是也顧氏炎武曰三大夫亦應有
賞傳特以彫門之名追錄其受賞之由餘不及載耳其說亦
是

齊王子城父 賈曰王子城父齊大夫 齊世家注

衛人獲其弟簡如 服曰獲與喬如同時 魯世家注

自安于夫鍾 服曰自安猶處也夫鍾邾邑 御覽一百四十六

案爾雅釋詁安止也說文處止也故訓安為處

國人弗循 服曰循順也 同上

案漢書注皆以循為順詩江漢箋使循流而平釋文循本亦
作順是循順通也今本循作徇

十二年 經 晉人秦人戰于河曲 服曰河曲晉地 秦本紀注

案續漢書郡國志河東郡蒲坂有雷首山劉昭注伯夷叔齊
餓於首陽山馬融曰在蒲坂華山之北河曲之中是河曲在

蒲坂矣江氏永曰河南流至華陽曲而東流在今蒲州府永

濟縣境

傳 邾人立君 服曰立君改立君不命於天子 御覽一百四十六

案周禮典命凡諸侯之適子誓於天子注誓猶命也言誓者
明天子既命以為之嗣樹子不易也國語周語魯武公以括

與戲見王王立戲注以為太子是諸侯太子命於天子也白
 虎通爵篇世子三年喪畢上受爵命於天子何明爵者天子
 之所有臣無自爵之義是得立為君亦命於天子也今邾太
 子在外而國人改立衆子為君是既易受命之太子則其君
 之立不順故傳曰邾人立君明國人衆立之非命自天子也
 太子以夫鍾與邾邾來奔服曰邾邾亦邑名一曰邾邾之寶
 圭太子父在而自安於夫鍾國人以爲不順故邾伯卒而更立
 君太子以其國寶與地夫鍾來奔也同

案云亦邑名者蒙上夫鍾言之惠氏士奇說一曰邾邾邾之
 寶圭則邾當作圭說文圭瑞玉也上圓下方公執桓圭九寸
 侯執信圭伯執躬圭皆七寸儀禮聘禮注圭贄之貴者故稱

為寶圭古者器物之貴者恒以國繫如顧命稱越玉夷玉明
 堂位稱崇鼎貫鼎傳稱紀甗莒鼎此邾圭亦其例也文王世
 子言世子間寢視膳傳言太子監國撫軍今邾太子出居外
 邑子職不供宜乎國人勿從舍之更立因而擊邑輦寶出奔
 他邦謬矣

取羈馬

服曰晉邑也

秦本紀注

案江氏永曰彙纂云今蒲州南三十六里有羈馬城一名涉

邶

十三經大室屋壞

服曰太室太廟之上屋也

北史七十二引隋書四十九引

太廟下有太室二字。明堂位疏引作太廟之室

案禮記月令天子居太廟太室注太廟太室中央室也書洛

誥王入太室裸馬注廟中之夾室夾室有東西言太則不得
 以來室當之馬注誤也明堂位太廟天子明堂則魯之太廟
 之室亦名太室矣服所云太室卽月令之太廟太室也其云
 太廟之上屋者攷王記匠人於殷言四阿重屋周承其後不
 言屋制則周之承殷可知故明堂位曰複廟重檐天子之廟
 飾也注複廟重屋也是周之廟飾有重屋而魯亦有重屋可
 知漢書五行志說此事云前堂曰太廟中央曰太室屋其上
 重屋尊高者也服云上屋卽重屋也按此太廟太室直是周
 公之廟公羊緣室字起義以魯廟二室同於文武世室遂改
 太爲世指爲伯禽之廟穀梁於經文未改而義同公羊經不
 誤而傳誤也正義曰左氏不辨此是何公之廟而經謂之太

室是室之最大者故知是周公之廟非魯公也明堂位云魯
 公之廟文世室也武公之廟武世室也不毀則稱世室世室
 非一君廟名若是伯禽之廟則宜舉其號謚案左氏經爲太
 室不作世室故左氏先師賈服等皆以爲太廟之室也今案
 吳氏澄謂世大二字通用故左穀誤爲大據一傳以駁二經
 失之武斷矣

傳能賤而有恥柔而不犯 服曰謂能處賤且又知恥言不可
 污辱本疏

案賈子道術放理潔淨謂之行反行爲污漢書鼂錯傳注污
 辱也廣雅釋詁辱污也二字轉相訓不可污辱言不可犯以
 非義一切經音義十二引字林濁水不流曰污儀禮士昏禮

注以白造緇曰辱

乃使魏壽餘僞以魏叛者服曰晉之魏邑大夫秦本紀注

案壽餘史作魏餘詩魏譜魏在禹貢冀州雷首之北析城之

西彼疏云魏國西接於秦北鄰於晉故壽餘以魏叛入秦於

秦易信

繞朝贈之以策服曰繞朝以策書贈士會本疏

案策說文云馬箠經傳多假策為冊獨斷策者簡也其制長

二尺短者半之其次一長一短兩編下附策以竹為之故說

文冊古文从竹儀禮聘禮百名以上書於策杜氏春秋集解

序云大事書之於策故曰策書傅氏左傳補注曰蓋朝曾言

於秦伯請畱之若然則所贈之策之言當即畱會之言以隱

示秦之有人雖請畱之言不著於傳然傳曰吾謀不用當有

其事矣服故不以馬箠釋策而曰策書也劉恭冕曰惠氏棟

聘繁書介彌盛繞朝贈士會以策了家與趙宣以書蓋用服說

賦載馳之四章服曰載馳五章屬鄘風許夫人閔衛滅戴公

失國欲馳驅而唁之故作以自痛國小力不能救在禮婦人父

母既沒不得甯兄弟於是許人不嘉故賦二章以喻思不遠也

許人尤之遂賦三章以卒章非許人不聽遂賦四章言我遂往

無我有尤也詩載馳疏

案載馳五章屬鄘風詩本四章服歷舉亦祇四章並以無我

有尤在四章下大夫君子二語亦在四章不得有五章此云

五章五當作四字之誤也詩邶鄘衛譜疏若許穆夫人所作

而得入鄘風者蓋以於時國在鄘地故使其詩屬鄘也詩序
 云載馳許穆夫人作也閔其宗國顛覆自傷不能救也衛懿
 公為狄人所滅國人分散露於漕邑許穆夫人閔衛之亡傷
 許之小力不能救思歸唁其兄又義不得故賦是詩也服卽
 約此序文也云戴公失國者僖二年傳立戴公以廬於漕非
 其舊都故曰失國卽序云露於漕邑是也唁者穀梁傳曰弔
 失國曰唁作以自痛者傳云許穆夫人賦載馳列女傳謂載
 馳為夫人親作是自痛而作此詩也在禮婦人父母既沒不
 得歸甯兄弟者詩葛覃傳甯安也父母在則有時歸甯耳泉
 水序衛女思歸也父母終思歸甯而不得箋云國君夫人父
 母在則歸甯歿則使大夫甯於兄弟葛覃詩疏云左傳曰凡
 諸侯之女歸甯曰來是父母在得歸甯也父母既歿則使卿
 甯於兄弟襄十二年傳曰楚司馬子庚聘於秦為夫人甯禮
 也是父母歿不得歸甯也於是許人不嘉故賦二章以喻思
 不遠者二章詩云既不我嘉又云我思不遠是也許人尤之
 者彼傳云尤過也箋云許人許大夫也過夫人之欲歸唁其
 兄以卒章非許人不聽遂賦四章卒章無許人不聽之意非
 許人不聽卽三章許人尤之風釋且狂儀禮燕禮注遂猶因
 也則服謂有三章而因賦四章不得謂卒章卒當為三字之
 誤也言我遂往詩云我行其野是無我有尤亦詩辭兼與

十四

年 經齊人執子叔姬服曰子殺身執閔之故言子為在室

辭本

疏 春秋左傳賈服注輯述入

是書經釋義編

七

案傳稱子叔姬妃齊昭公生舍昭公卒舍即位齊商人弑舍
 是舍為叔姬子閔即愍詩載馳序釋文閔本作愍廣雅釋詁
 愍傷也儀禮喪服傳故子生三月注凡言子者可以兼男女
 又喪服云女子子在室為父注女子子者子女也別於男子
 也言在室者關已許嫁若未出嫁謂之在室今叔姬為齊夫
 人矣經不稱夫人而稱子者蓋自魯錄之猶似未嫁者然所
 以閔之也

十五年傳其官皆從之書曰宋司馬華孫貴之也服曰華耦為

卿侈而不度以君命修好結盟舉其官屬從之空官廢職魯人
 不知其非反尊貴之本疏案宋六卿司馬居其一故知為卿也侈而不度者說文侈一

曰奢也度法制也以君命修好結盟者儀禮聘禮君與卿圖
 事遂命使者是出聘奉君命也文元年傳凡君即位卿出並
 聘踐修舊好要結外援故服約以為文知官為屬者禮記中
 庸踐其位鄭注其者其先祖也則傳曰其官其指華耦故知
 官為屬也傳曰皆從之則空官廢職矣荀子王霸則是官人
 使吏之事也注官人列位之人周禮掌固注職謂守與任是
 有位謂之官任事謂之職今其官皆從非曠位而弛業乎乃
 魯史猶書其字以尊貴之是知其非者也

史佚有言曰服曰史佚周成王太史玉藻疏

案周禮春官有太史注史佚為周成王太史者書洛誥逸祝
 冊鄭注使史逸讀其所作冊祝之書無逸篇大傳逸作佚是

逸卽佚也大戴記保傅常立於後是史佚也故成王中立而

聽朝史記晉世家成王與叔虞戲削桐葉爲珪以與叔虞曰

此封若史佚因請擇日立叔虞皆史佚爲成王時人之證也

一人門於句窺一人門於戾邲皆死服曰魯國中小寇非異

國侵伐故不書也本疏

案鄭注舜典云強取爲寇又注費誓云寇劫取也此蓋國中

剽劫之寇非他國來相侵伐故傳紀二子禦寇而死而經不

書何寇也

十六年傳襄夫人欲通之而不可服曰襄公夫人周襄王之姊

王姬也不可鮑不肯也宋世家注

案襄夫人爲周襄王之姊見文八年傳爾雅釋詁肯可也此

釋可爲肯轉相訓

十七年傳齊侯伐我北鄙服曰再來伐魯西鄙書北鄙不書諱

仍見伐本疏

案經書伐西鄙傳言伐北鄙是再來伐西鄙書謂經書之也

北鄙不書者經不書而於傳發之也諱仍見伐者廣雅釋詁

仍再也漢書注皆以仍爲頻也

以箴陳事賈服曰箴救也本疏

案正義曰箴之爲救無正訓先儒相傳爲然也說文無箴字

新附字有之鈕氏樹玉曰箴疑古作箴玉篇箴救展切解也

備也引左傳曰寡君願以箴事箴救也據晉語陽畢曰厚戒

箴國以待之韋注箴猶救也是箴義與箴同方言箴救戒備

也又云備該咸也箴从咸或聲兼義更與箴合又形聲亦相類故疑古作箴

鹿死不擇音

服曰鹿得美草呦呦相呼至於困迫將死不暇

復擇善音急之至也

疏本

案詩鹿鳴傳鹿得華呦呦然鳴而相呼服云鹿得美草呦呦

相呼約毛公傳意困迫將死不暇復擇善音者文選吳都賦

注凡閒暇而有好聲逼急不擇音劉炫云不擇音聲而出之

言甚急也杜云音所秣蔭之處古字聲同皆相假借正義曰

杜意言本當作蔭以傳云鋌而走險急何能擇言走險論其

依止之處以其怖急得險則停不能選擇寬靜秣蔭之所傳

文所論止言其出處所在不論音聲好惡故杜不依服義劉

以為音聲而規杜非也按鹿死不擇音為古人成言莊子人

閒世獸死不擇音氣息弗然郭象注野獸蹙之窮地意急情

盡則和聲不至是音為音聲之音未嘗改字至下文鋌而走

險是言困迫將死之狀非論其依止之處傳明云走險孔氏

乃云得險則停更與傳意相違云急何能擇仍言不擇音也

吳都賦菴獵雷殞崩巒弛岑鳥不擇木獸不擇音即鋌而走

險急何能擇音也服不改字合於古義

劉恭冕曰洪氏顧焯讀書叢錄後漢書皇

甫規傳傳稱鹿死不擇音謹

冒昧略上亦是從音聲之說

秋周甘歆敗戎于邠垂

服曰邠垂在高都南

水經伊水注

案水經注杜預釋地曰河南新城縣北有邠垂亭司馬彪郡

國志曰新城有高都城今亭在城南七里遺基存焉京相璠

曰舊說言邠垂在高都南今上黨有高都縣余謂京論疏遠未足以證無如虔說之旨密矣

年十八傳而使歌僕 賈曰僕御也 齊世家注

案詩正月箋云僕將車者車攻傳御御馬也古佐綏之人或稱僕或稱御禮記曲禮僕人執策儀禮既夕御者執策是也

故謂僕為御

襄仲莊叔如齊 服曰襄仲公子遂 魯世家注

在九刑不忘 賈服曰正刑一加之以入議 周官司刑疏○本疏引服云正刑一

議刑入即引小司寇入議議親故賢能功貴勤賓之辟

案書舜典五刑有服馬注五刑墨劓剕刑宮大辟周禮司刑疏

引鄭注正刑五則此云正刑一謂五刑中之一也加之以入

議者小司寇以入辟麗邦法附刑罰一曰議親之辟二曰議

故之辟三曰議賢之辟四曰議能之辟五曰議功之辟六曰

議貴之辟七曰議勤之辟八曰議賓之辟

蒼舒隲斂禱戴大臨危降庭堅仲容叔達 服曰八人禹垂之

屬也 本疏

謂之入愷 賈曰愷和也 五帝本紀注

案正義曰和言其和於物也愷訓為樂樂亦和也

謂之入元 賈曰元善也 同上

案正義曰善言其善於事也易文言曰元者善之長也

昔帝鴻氏有不才子 賈曰帝鴻黃帝也不才子其苗裔驩兜

也 同上

案大荒東經云帝俊生帝鴻帝俊郭氏以爲帝舜也畢氏沅
昔據帝王世紀定爲帝嚳傳所云帝鴻氏未審與山海經相合
賈云黃帝不知何徵古籍云亡難以審定不才子其苗裔驩
兜者太元積注元孫之後稱苗裔

謂之渾敦

服曰獸名

本疏

案山海西山經云有神焉其狀如黃囊赤如丹火六足四翼
渾敦無面目是識歌舞實惟帝江也畢氏沅曰江讀爲鴻春
秋傳云帝鴻氏有不才子天下謂之渾敦此云帝江猶言帝
江氏子也愚按畢氏之說非也經云渾敦無面目言其象帝
江則其名經云神服云獸不得以帝江當之神異經云崑崙
西有獸焉其狀如犬有目而不見有兩耳而不聞有腹無五
藏有腸直而不旋食物經過人有德行而往抵觸之有凶德
則往依憑之天使其然名爲渾沌則實有此獸爾雅翼亦引
帝江爲渾沌誤也

少皞氏有不才子

服曰金天氏帝號

五帝本紀注

案昭十七年傳吾高祖少昊摯之立也漢書律厯志曰少昊
帝考德曰清清者黃帝之子清陽也是其子孫名摯立土生
金故爲金德天下號曰金天氏高誘注淮南天文訓云少皞
黃帝之子青陽也以金德王號曰金天氏史記索隱引朱衷
云元囂青陽是爲少皞繼黃帝立帝王世紀云少昊是爲元

囂降居江水邑於窮桑以登帝位都曲阜按此是高誘以青
陽卽少昊朱衷皇甫謐以元囂卽青陽亦卽少昊史記五帝

紀元囂是為青陽青陽降居江水又云自元囂與嶠極皆不得在位大戴記帝繫亦云青陽降居泝水愚謂禮記月令云其帝少皞合之鄉子所云則史記大戴記皆不足據而宋衷皇甫謐以少昊即元囂青陽亦不足據班固高誘以少昊為黃帝子若孫則黃帝土德少昊金德子孫與祖父異德亦無是理蓋少昊自承黃帝子孫之後易世而有天下者不必其託體於黃帝也

服讒菟慝 服曰菟隱也 本

案公羊桓四年傳秋曰菟昭八年經菟于紅釋文並云菟亦作度是菟即度國語晉語有秦客度辭於朝注度隱也方言同故服以隱訓菟

謂之窮奇 服曰謂共工氏也其行窮而好奇 五帝本紀注

案知窮奇即共工氏者書堯典言共工之行云靜言庸違三國吳志陸抗傳抗稱靜謐庸回唐書攸戒是尙書文有作靜謐庸回者此傳所稱靜謐庸回當本堯典文則窮奇為共工矣其行窮而好奇者正義曰行惡終必窮是所好奇異於人也服釋渾敦檮杌饕餮皆援獸名此注疑已佚也西山經邦山有獸焉其狀如牛蝟毛名曰窮奇音如獐狗是食人海內北經云窮奇人如虎有翼食人從首始所食被髮一曰從足謂之檮杌 賈曰檮杌頑凶無疇匹之貌謂鯀也 五帝本紀注 服曰

案神異經云檮杌狀似虎毫長二尺人面虎足猪牙尾長丈八尺能鬪不退 本

案机从兀元从兀聲頑从元聲云頑凶以同音字釋机義也
檮壽聲疇亦壽聲疇者類也云無匹以同義字解檮字也檮
机本獸名無正訓故賈以音義相近為訓禮記祭義云夏后
氏亦禘黃帝而郊鯀祖顓頊而宗禹夏為鯀後而祖顓頊則
顓頊之後為鯀故以檮机為鯀也神異經相傳東方朔著今
刊本文畧有異服引之者亦以檮机為獸名也

縉雲氏 賈曰縉雲氏姜姓也炎帝之苗裔當黃帝時在縉雲

之官也 五帝本紀注

案國語晉語炎帝為姜是姜為炎帝之姓故曰姜姓炎帝之
苗裔昭十七年傳稱黃帝以雲名官是縉雲為黃帝時官名
故曰在縉雲之官服氏彼注云夏官為縉雲氏

謂之饕餮

賈服曰貪財為饕貪食為餮

本疏○按貪財二句係杜注疏謂賈服等

相傳為然是杜襲舊注

服曰獸名身如牛人面目在腋下食人

本疏

案說文饕作飮饕飮並云貪也賈服以貪財貪食分之者說

文饕又作叨古名泉為刀叨从刀故以財言之飮从食故以

食言之山海北山經云鉤吾之山有獸焉其狀如羊身人面

其目在腋下虎齒人爪其音如嬰兒名曰狍鴞是食人郭注

像在夏鼎左傳所謂饕餮是也呂覽先識云周鼎著饕餮有

首無身食人未咽害及其身服亦以山海經之狍鴞為饕餮

故所引即狍鴞狀聞本監本毛本並作身如牛宋本作身如

羊是也

投諸四裔 賈曰四裔之地去王城四千里

五帝本紀注

春秋左傳賈服注輯述八

春秋左傳賈服注輯述八

三

案書皋陶謨弼成五服至於五千馬注面五千里爲方萬里
鄭注五服已五千又弼成萬里敷土旣畢廣輔五服而成之
至於面方各五千里四面相距爲萬里堯制五服服各五百
里要服之內四千里曰九州其外荒服曰四海此禹所受地
記書曰崑崙山東南五千里名曰神州者禹弼五服之殘數
亦每服者合五百里故有萬里之界萬國之封焉去王城五
百里曰甸服其弼當侯服去王城千里其外五百里爲侯服
當甸服去王城二千五百里其弼當男服去王城二千五百里又
其外五百里爲綏服當采服去王城二千五百里其弼當衛
服去王城三千里又其外五百里爲要服與周要服相當去
王城三千五百里四面相距爲七千里是九州之內也要服
之弼當其夷服去王城當四千里又其外五百里爲荒服當
鎮服其弼當蕃服去王城五千里四面相距爲方萬里也又
禹貢鄭注堯之五服五百里耳禹每服更以五百里輔之是
五服服別千里故一面而爲差至於五千也若然四面去王
城各五千里此云四裔去王城四千里者賈以荒服計去王
城爲四千里也國語晉語以實裔土注裔荒裔也方言云裔
夷狄之總名史記五帝紀云請流共工於幽陵以變北狄放
驩兜於崇山以變南蠻遷三苗於三危以變西崇殛鯀於羽
山以變東夷是四凶放流皆在夷狄故曰四裔也

以禦螭魅 賈服曰螭山神獸形或曰如虎而啖虎或曰魅人
面獸身而四足好惑人山林異氣所生爲人害

周禮神士疏○
五帝本紀注引

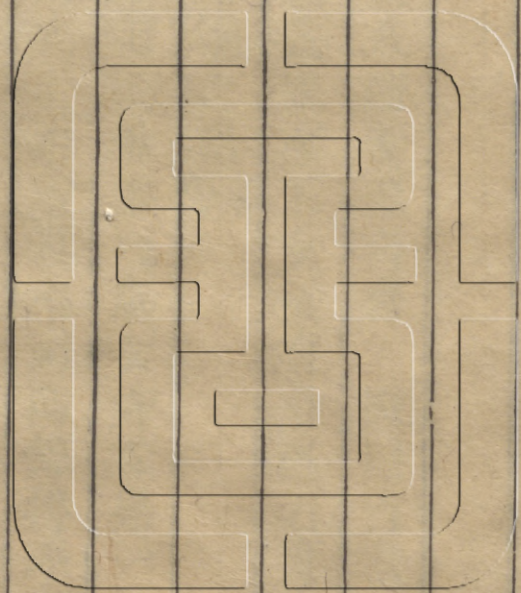
服說螭魅人
面云云同

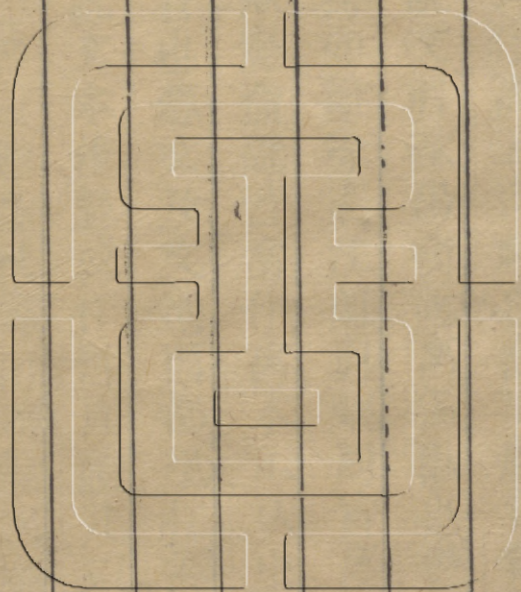
案螭說文作离云山神也獸形廣雅釋天山神謂之离是螭
本作离說文引歐陽喬說离猛獸也書牧誓如熊如羆史記
引作如豺如離徐廣注離與螭同皆离字假借若然則山神
之字及歐陽喬說皆當作离本不从虫从虫者說文所云若
龍而黃者也傳文及文選西都賦托熊螭並作螭者繕寫之
誤也魅說文本作彪或作魅周禮凡以神仕者致地元物彪
注百物之神曰魅春秋傳曰螭彪魍魎則此傳魅亦當作彪
釋文魅本作彪是也說文彪老物精也周禮疏引服氏宣三
年傳注魅怪物好惑人者玉篇惑迷也正義曰宣三年傳王
孫滿說九鼎云民入川澤山林不逢不若螭魅罔兩莫能逢

之知螭魅是山林異氣所生為人害者也

遂出武穆之族 賈曰出逐也

宋世家注





皇清經解續編卷七百六十四終

仁和葉維幹
上海范本禮校

皇清經解續編卷七百六十五

南菁書院

春秋左傳賈服注輯述九

嘉興李貽德次白著

宣公

元年經遂以夫人婦姜至自齊 服曰古者一禮不備貞女不從

故詩云雖速我訟亦不女從宣公既以喪娶夫人從亦非禮故

不稱氏見略賤之也

本疏

案詩行露韓詩外傳以為女許嫁見一物不具一禮不備而

不行劉向列女傳所載相同向傳魯學者也是韓魯合矣服

此注引詩辭蓋本魯韓詩說以證夫人從喪娶為非禮故經

不稱氏也公羊傳曰夫人何以不稱姜氏貶曷為貶譏喪娶

喪娶者公也則曷為貶夫人內無貶於公之道也內無貶于公之道則曷為貶夫人夫人與公一體也穀梁之意亦然服本二傳為說以見公與夫人一體喪娶非禮若以行露之貞女相例亦不女從可也乃竟來嫁於魯故不稱氏以略賤之楚子鄭人侵陳遂侵宋晉趙盾帥師救陳服曰趙盾既救陳而楚師侵宋趙盾欲救宋而楚師解去本疏案傳言晉趙盾帥師救陳宋而經但書救陳知楚師已去宋晉師但及陳未及宋也正義譏之非是

二年傳文馬百駟 賈曰文狸文也 宋世家注

案禮記檀弓狸首之斑然楚辭九歌乘赤豹兮從文狸三國志管輅傳雖有文章蔚而不明非虎非雉其名曰狸是狸獸之有文章者說文引傳作馮云畫馬也許從賈受古學文飾雕畫比於狸文故曰文狸文也

見叔牂日子之馬然也對曰非馬也其人也既合而來奔服曰賈逵云叔牂宋守門大夫華元既見叔牂牂謂華元曰子見獲於鄭者是由子之馬使然也華元對曰非馬自奔也其人為之也為羊斟驅入鄭也奔走也言宋人贖我之事既和合而我即來奔耳鄭眾云叔牂即羊斟也在先得歸華元見叔牂牂即誣之曰奔入鄭軍者子之馬然也非我也華元對曰非馬也其人也言是女驅之耳叔牂既與華元合語而即來奔魯又一說叔牂宋人見宋以馬贖華元謂元以贖得歸謂元日子之得來當以馬贖故然華元曰非馬也其人也言已不由馬贖自以人

事來耳贖事既合而我即來奔本疏

案三說各白當日情事以臆斷之於理並順故服備列之

于思于思 賈曰白頭貌釋文。服同。詩。葉疏。

案思訓白頭者詩瓠葉有兔斯首箋云斯白也今俗語斯白之字作鮮齊魯之間聲近斯彼疏云今俗語斯白之字當作鮮以鮮明是絜白之義故也鮮斯聲相近故變而作斯耳斯思相通詩思樂泮水禮記禮器疏引作斯樂言歸思復唐石經作斯復故白頭亦得訓為思也釋文于思如字又西才反來力知反又如字以協上韻是古本讀思如字讀來為釐以協上韻言讀力知反以協上思韻又如字三字當在以協上韻之下其讀思為臆讀來如字合於今讀然列為第二可見

非正讀也

厚斂以彫牆 賈曰彫畫也晉世家注

案說文彫琢文也詩棫樸追琢其章傳追彫也金曰彫說文彫之本義以為琢文與琬玉之琬同然从彡彡毛飾畫文也則彫亦可為畫也詩行葦敦弓既堅傳敦弓畫弓也天子敦弓何休公羊定四年注天子彫弓是敦彫同彫亦畫也

宰夫胹熊蹯不熟 服曰蹯熊掌其肉難熟同上

案爾雅釋獸狸狐貓獬醜其足蹯說文引作其足蹯又云獸足謂之番从采田象其掌是獸足皆得名蹯掌足通稱故此云熊掌也公羊此年傳注國語楚語注並云蹯掌也孟子告子注熊掌熊蹯也蓋互訓也文元年傳王請食熊蹯而死杜

云熊掌難熟冀久將有外救是其肉難熟也

使鉏麇賊之 賈曰鉏麇晉力士

同上

遂跣以下 服曰趙盾徒跣而下走

本疏。釋文遂扶服虔注作跣先典反云徒跣也

案說文跣足親地也禮記少儀凡祭於室中堂上無跣燕則

有之注燕則有跣為歡也儀禮燕禮賓及卿大夫皆說履升

就席哀二十五年傳褚師聲子鞮而登席公怒是古者見君

當解鞮則足親地故曰徒跣趙盾侍燕聞彌明之言而悟不

暇納履遂跣而下走也杜本跣作扶校勘記引盧文弼云服

本是也襄三年傳晉悼公懼魏絳之死亦跣而出皆是急迫

不及納履使然趙盾飲未至醉何假於扶明扶字誤也按杜

於此無注釋文云今杜注本往往有跣者是杜本或亦作鞮

正義本作扶或所見本異耳

公噉夫葵焉 服曰噉取也

本疏

案釋文云噉服本作噉然本疏引服云噉取也與釋文異疑

正義誤也考噉字說文玉篇皆無集韻始收閩本監本毛本

注疏噉作取段氏玉裁曰此段宋本誤正義當云服虔本作

取注云取噉也愚謂段氏說是也取當為趣之省莊子齊物

趣舍不同釋文趣字或作取可證周禮縣正趨其稼事釋文

趨本又作趣禮記月令趣民收斂釋文趣本作趨趨有疾使

之意趣有乃苟音與噉相近是服本趣省為取也

宦三年矣 服曰宦學仕也

晉世家注。曲禮疏引宦學也無仕字當補

案禮記曲禮宦學事師疏曰熊氏云宦謂學仕宦之事學謂

習學六藝服云宦學也是學職事為宦也學下脫仕字學職事為宦所以證明學仕之義

不告而退 服曰不望報同上

為法受惡 服曰聞義則服同上

案管子任法注服謂屈服言宣子聞亡不越境反不討賊之言而遂屈服惠氏棟云聞義則服弟子職文也

詛無畜羣公子 服曰驪姬與獻公及諸大夫詛無畜羣公子

欲令其二子專國本疏

案詩何人斯出此三物以詛爾斯傳民不相信則盟詛之君以豕臣以犬民以雞彼疏云犯命者盟之不信者詛之人君亦有詛法襄十一年傳季武子將作三軍盟諸僖閔詛諸五

父之衢定六年陽虎又盟公及三桓於周社盟國人於亳社詛于五父之衢是人君與羣臣有詛法也驪姬構難恐里克之徒不服故與獻公諸大夫詛無畜羣公子二子謂奚齊卓子也國語晉語驪姬既殺太子申生又譖二公子曰重耳夷吾與知共君之事公令奄楚刺重耳重耳逃於翟令賈華刺夷吾夷吾逃於梁盡逐羣公子即此詛無畜羣公子事也又曰乃立奚齊焉始為令國無公族焉即此文云自是晉無公族也

以為公族 服曰公族大夫也晉世家注

案詩彼汾沮洳殊異乎公族傳公族公屬箋云公族主君同姓昭穆也故公族大夫得單稱公族猶周禮掌國子之倅者

稱諸子也成十八年傳晉荀會樂麇韓無忌為公族大夫

趙盾為耗車之族 服曰耗車戎車之倅 詩汾沮如疏

案今本作旄車釋文旄一本作耗一本與服同也戎車之倅

周禮車僕文彼徂戎路之萃後鄭注萃猶副也戎路王在軍

所乘也春秋傳曰公喪戎路旄車為戎路者詩出車設此旄

矣建彼旄矣箋云設旄者屬之於干旄而建之戎車是戎車

有旄故又謂耗車

三傳觀兵於周疆 服曰觀兵陳兵於周也 楚世家注

案國語周語先王耀德不觀兵注觀示也此訓陳者謂陳列

兵械也

定王使王孫滿勞楚子 賈曰王孫滿周大夫 周本紀注 服曰以郊

勞禮迎之也 楚世家注

貢金九牧 服曰使九州之牧貢金 楚世家注

案禮記曲禮九州之長入天子之國曰牧注每一州之中天

子選諸侯之賢者以為之牧也彼疏云牧養也言其養一州

之人九州據夏制言之書禹貢揚荆二州厥貢惟金三品詩

泮水疏引鄭注三品者銅三色也孔氏申鄭義曰以梁州云

厥貢鏐鐵銀鏤爾雅釋器云黃金之美者謂之鏐白金謂之

銀貢金銀者既以鏐銀為名則知金三品者其中不得有金

銀也又檢禹貢之文厥貢鏐鐵錫鉛銀而獨無銅故知金即

銅也按此則此之貢金亦當是銅考工記斲人云金有六齊

六分其金而錫居一謂之鐘鼎之齊此鑄鼎之金即考工記

之金均無銅也禹貢荆揚二州貢金是常貢此以鑄鼎之故
令九牧皆貢所謂錫貢也

鑄鼎象物 賈曰象所圖物著之於鼎也同上

案所圖物即上文遠方圖物也管子立政注著標著也畢氏

沅山海經序云海外經海內經周秦所述也禹鑄鼎象物使

民知神姦按其文有國名有山川有神靈奇怪之所際是鼎

所圖也鼎亡於秦故其先時人猶能說其圖以著於冊

螭魅魍魎 服曰魑山神獸形魅怪物魍魎木石之怪周禮神士疏

案說文魑老物精也故曰怪物國語魯語木石之怪夔罔兩

載祀七百 賈曰載辭也祀年也商曰祀楚世家注

案載辭者謂載為語助爾雅釋天商曰祀周日年而賈以年

釋祀者邵氏爾雅正義曰左傳疏引李巡云各自紀事唐虞

三代示不相襲也其名不相襲而義則相通故載即歲也李

以為載即歲故賈以為祀即年也

鄭文公有賤妾曰燕姑 賈曰姑南燕姓鄭世家注

案說文姑黃帝之後伯鯀姓也后稷妃家或作吉詩都人士

謂之尹吉

夢天使與己蘭 賈曰蘭香草也同上

案說文訓同

余而祖也 賈曰伯儵南燕祖同上

案黃帝之子得姓者十二姑其一也伯儵當是受姑姓也

文公報鄭子之妃 服曰鄭子文公叔父子儀也報服也淫親

是書經解續編 春秋左傳賈服注輯述九

屬之妻曰報漢律淫季父之妻曰報詩雄

年傳公子宋與子家將見賈曰二子鄭卿也鄭世家注

子公之食指動服曰第二指鄭世俗所謂噍鹽指也本疏

案儀禮大射禮右巨指鉤弦注右巨指右手大擘也又曰設

決朱極三注極猶放也所以韜指利放弦也以朱韋為之三

者食指將指無名指小指短不用按此巨指為第一指順數

之即食指則食指為第二指矣孟子告子章趙注無名之指

手之第四指也則將指為第三指矣一切經音義八引字書

噍喋也蓋漢時語也

以貫笠轂服曰笠轂轂之蓋如笠所以蔽轂上以禦矢也一

曰車轂土鐵也或曰兵車旁幔輪謂之笠轂本疏

案說文轂輻所湊也老子三十輻共一轂考工記輪人為輪

斬三材必以其時注三材所以為轂輻牙也又曰轂也者以

為利轉也言轂者未嘗及蓋而此云轂之蓋如笠蔽轂上以

禦矢者說文幔衣車蓋也集韻一曰戰車以遮矢也淮南汜

論渠檐以守注檐檐也所以禦矢也一切經音義十四引蒼

頡篇布帛張車上為幔是戰車上有幔噍矣說文幣一曰車

衡上衣即采芑詩之錯衡是車衡上有衣矣若然則轂以利

轉亦必有物護之始不為矢所礙其形如笠故即以笠名之

也作傳者又慮訛為簣笠之笠故稱曰笠轂猶輻輳稱衣車

行戟稱幢檠也一曰車轂上鐵者說文車軸專也車蓋車

軸之末見於轂外者考工記五分其轂之長去一以為賢去

三以爲軹鄭司農注軹小穿也而出於此穿外爲夷然古法軹夷多不分周禮大馭右祭兩軹注故書軹爲軹杜子春云軹當作軹謂兩轉也唐說文重文作轉是析言之則軹之小穿曰軹穿自軹中者曰夷渾言之則軸末軹末並得爲夷也史記田單傳令其宗人盡斷其車軸末而傅鐵籠已而城壞齊人走爭塗以轉折車敗惟單宗人以鐵籠故得脫鄧析子無厚篇夫木擊折轉若然以轉易折故轉與軹之交必以鐵裹之廣雅釋器鞣鞣轉也鞣之言籠鞣之言繞也言籠繞其鐵於軹外以保轉非卽以鞣爲轉也足證鐵籠之制自昔兵戰時已有之此曰笠軹卽鐵籠歟以軸末軹末並得爲轉故田單傳曰車軸末此曰笠軹言冒於軹末也或曰兵車旁

幔輪謂之笠軹者兵車旁謂兵車兩旁幔輪當作幔軹考工記望其軹欲其眼也進而眡之欲其疇之廉也注疇幔軹之革也又曰疇必負幹注疇負幹者革軹相應無羸不足疇革卽采芑詩之約軹傳軹長軹之軹也戴氏震毛鄭詩考正曰軹說文亦作軹从革孔冲遠以爲長軹名非也軹卽考工記之疇革朱而約之者朱其革以疇於軹也惟長軹盡飾大車短軹則無飾故曰長軹之軹按此兵車暢軹當有疇矣賈公彥曰疇覆也謂以革覆軹也晉書天文志載蔡邕蓋天論其言天似蓋笠是笠亦有覆義故幔軹亦稱笠軹也笠軹之制於傳無徵服亦以意解之故列諸說以見闕疑之意焉

五年經春公如齊夏公至自齊 賈曰不書奔喪諱過也

釋例弔贈卒例

案傳曰公如齊奔喪考君親奔喪非禮也經祇書如齊所以諱其事而傳明言之

十一 經納公孫甯儀行父子陳 賈曰二子不繫之陳絕於陳也惡其與君淫故絕之善楚有禮也本疏

傳令尹蔦艾獵城沂 服曰艾獵蔦蔦之子孫叔敖也本疏

案呂覽情欲知分注並云叔敖蓮蔦之子蓮蔦同

申叔時使於齊 賈曰叔時楚大夫陳杞世家注

十二 傳卜臨於太宮 賈曰臨哭也御覽四百八十

案襄十二年傳吳子壽夢卒臨於周廟以檀弓哭於寢門例之則臨亦哭也呂覽觀表還車而臨注亦曰臨哭也

且巷出車 賈曰巷出車陳於街巷示雖困不降必欲戰也同上

案巷說文作𡗗里中道也从𡗗其皆在邑中所共也篆作巷

今作巷隸省古之巷今之街也若今以來而長者為巷爾雅

釋宮所云宮中街謂之壺是故賈以街巷連文經傳無街字

天街之星街亭之制街衢之名街彈之碑皆著於漢疑即達

之變文達說文本从奎奎又从充得聲不得轉為街釋文讀

達為求龜反則與圭音相近達之轉街其秦漢時歟降說文

下也又部有夆云夆服也此用江反之正字作降通字也公

羊莊八年傳曷為不言降吾師注降者自伏之文今出車則

示欲戰之狀不肯為自伏之計矣惠氏棟曰案下鄭復脩城

則賈說良是

守埤者皆哭 賈曰埤城也同上

案埤今本作陴說文陴城上女牆俾倪也埤增也是陴正字
埤假借字一切經音義二引埤蒼俾倪城上小垣也釋名釋
宮室城上垣曰陴睥言於其孔中睥睨非常也亦曰陴陴陴
也言陴助城之高也詩傳埤訓厚說文埤訓增皆有增高之
義故陴可通埤賈木云城上女牆而曰城者亦以助城之高
故舉大名以統之也國語晉語反其埤注城上女垣墨子備
城門篇俾倪廣三尺高二尺五寸倪為埤之疊韻說文陴籀
文从亭亦以統於城郭也

入自皇門賈曰鄭城門楚世家注

鄭伯肉袒牽羊賈曰肉袒牽羊示服為臣隸也同上

案國語晉語其誰非君之羣隸臣也廣雅釋詁隸臣也是隸

亦臣也說文隸附箸也臣隸即臣附矣肉袒牽羊示臣服者
古禮有之史記宋微子世家周武王克殷微子乃持其祭器
造於軍門肉袒面縛左牽羊右把茅是也儀禮覲禮侯氏肉
袒為覲君之禮周禮大宗伯卿執羔注羔羊子牽羊即執羔
之旨皆臣禮也

孤不天賈曰不為天所祐同上

案易大有爻辭自天祐之吉无不利繫辭云祐者助也天之
所助者順也鄭伯言不為天所助

潘廙入盟子良出質賈曰潘廙楚大夫師叔字也子良鄭公

子同上

案下文欒武子曰師叔楚之崇也故知廙字師叔子良穆公

子

韓厥為司馬

服曰厥韓萬元孫

疏本

案正義曰韓世家云韓之先事晉得封韓原曰韓武子後三世有韓厥世本云桓叔生子萬萬生求伯求伯生子輿子輿生獻子厥史記所云武子蓋韓萬也如彼二文厥是萬之曾孫而服虔杜預皆言厥韓萬元孫不知何所據也按僖二十八年傳載盟諸侯之要言曰及其元孫言以元孫為遠孫也爾雅釋親來孫之子為舅孫昭十六年傳孔張君之昆孫孔張為穆公之曾孫亦云昆孫可證散文言之曰元曰昆為遠孫之統稱未必盡合雅訓也服以世本不可盡信故稱元孫以槩之也

觀豐而動

服曰豐閒也

釋文

案文選東京賦巨猾閒豐即豐之俗字薛注豐隙也隙閒義同兵法所云乘隙而入也

彘子曰

服曰食菜於彘

木疏

案禮記禮運大夫有采以處其子孫白虎通京師篇采作菜云公卿大夫皆食菜者示與民同有無也國語周語乃流王於彘注晉地漢為彘縣屬河東今日永安詩韓奕汾王之甥箋云汾王厲王也厲王流於彘彘在汾水之上按此當即彘子食菜之彘

在師之臨 服曰坎為水坤為眾又互體震震為雷雷鼓類又為長子長子帥眾鳴鼓巡水而行行師之象也臨兌為澤坤為

地居地面俯視於澤臨下之義故名爲臨

本疏

案坎下坤上爲師坎爲水坤爲眾震爲雷爲長子並說卦文互體爲震者師卦二之四爲震也雷鼓類者說文鼓郭也春分之音萬物郭皮革而出故曰鼓禮記月令仲春日夜分雷乃發聲是雷與鼓類也巡者文選東都賦注引逸禮巡者循也師象辭地中有水師陸績曰坎在坤內故曰地中有水師衆也坤中衆者莫過於水是巡水而行猶言循眾而行故曰有行師之象焉兌下坤上爲臨坤爲地兌爲澤並說卦文坤在上故曰居地兌在下故曰俯視於澤臨象辭澤上有地臨荀爽曰澤卑地高高下相臨之象也

彘子尸之

服曰此禍也易師卦六五長子帥師弟子輿尸凶

長子帥師以中行也弟子輿尸使不當也佐之於元帥弟子也而專以師濟使不當也軍必破敗而輿尸

本疏

案彘子主此必敗之禍服引師卦六五又以輿尸之象解此

尸字也長子帥師弟子輿尸凶師六五爻辭長子帥師至使

不當也師六五象辭虞翻曰長子謂二震爲長子在師中故

帥師也弟子謂三主體坎震之弟而乾之子失位乘陽逆

故貞凶荀爽曰長子謂九二也五處中應二受任帥師當上

升五故曰長子帥師以中行也宋衷曰弟謂六三也失位乘

陽處非所據衆不聽從師人分北或敗績死亡輿尸而還故

曰弟子輿尸謂使不當其職也卦義如此而服云佐之於元

帥者以佐當弟子元帥當長子時彘子爲中軍佐元帥謂荀

林父下文子為元帥是也而專以師濟者謂以中軍佐濟軍必破敗而與尸者師六三師或與尸虞翻曰坤為尸坎為車多眚同人離為戈兵為折首失位乘剛无應尸在車上故與尸凶矣此謂彘子有是象也

篳路藍縷服曰言其縷破藍藍然本疏

案方言云楚謂凡人貧衣破醜敝為藍縷破敝則縷稀疏散矣藍藍當是漢時方語服故以狀衣之縷破也

分為三廣廣有一卒服曰左右廣各十五乘百人為卒言廣有卒為承也周禮夏官序官疏

案知左右廣各十五乘者下文云楚子為乘廣三十乘分為左右故也百人為卒周禮司馬序官文杜引司馬法同言廣

有卒為承者下注承有偏對偏而言則承為正矣

卒偏之兩服曰五十人曰偏二十五人曰兩廣既有一卒為承承有偏偏有兩故曰卒偏之兩同上

案偏者國語晉語君賜我偏衣注偏半也百人為卒五十人半之故曰偏二十五人曰兩周禮司馬序官文廣有卒有偏有兩蓋兩廣之別各有一卒百人卒外復有偏五十人偏外復有兩二十五人一廣十五乘有一百七十五人從之然則傳當云卒偏兩明矣必云卒偏之兩者猶文十一年傳皇父之二子死焉以之為與也

御下兩馬掉鞅而還服曰兩飾也掉正也本疏

案惠氏棟曰鄭注周禮環人引作擗馬釋文引徐先民云兩

或作柄按此則兩本柄字故服杜訓為飾愚按說文兩本作
 兩兩下云兩平分也兩下云兩平也說文飾服也釋名釋言
 語飾拭也周禮封人飾其牛牲注飾謂刷治潔清之也司尊
 彝注澆酌者澆拭勺而酌也釋文作飾今本作拭是飾拭古
 今字兩馬者謂分其毫而平拭之故服以飾訓兩也六朝人
 尋繹服義不得其解以飾是刷治故於兩加手證成之釋文
 所云或作柄者是也鄭氏注文兩作柄者亦後人所改柄字
 玉篇廣韻皆無之知舊祇作兩無作柄矣掉為正者正即整
 說文整从正正亦聲整亦同振故振旅亦曰整旅文選西京
 賦振天維薛注振整理也

射麋麗龜

服曰麗著也龜背之隆高當心

本疏

案易離象辭離麗也注麗猶著也一切經音義三引字書著
 相附著也云龜背之隆高當心者正義曰龜之形背高而前
 後下此射麋麗龜謂著其高處北史斛律羨傳羨及光並工
 騎射父每日令出田還即效所獲光獲少必麗龜達腋羨獲
 雖多非要害之所又曰明月必背土著箭明月即光字若然則獸
 之背隆高者為龜矣

魏錡求公族未得

服曰錡魏準子

本疏

使輓車逆之

服曰輓車屯守之車

本疏○襄十一年傳疏

案說文輓兵車也服以字从屯故云屯守之車从指事之義
 文選東都賦陳師按屯注臣瓚引律說勒兵而守曰屯是單
 言之曰屯兼言之曰屯守矣

楚人碁之脫局

服曰局橫木校輪閒

釋文○本疏引作有橫木投於輪閒

案局橫木者禮記曲禮疏曰奉局之說事有多家今謂禮有

鼎局所以關鼎今關戶之木與關鼎相似亦得稱局若然則

局為橫木矣說文橫闌木也段氏曰古从橫字祇作衡不作

橫橫者桃也愚按說文且部且从几足有二橫禮記孔子閒

居以橫於天下樂記號以立橫鄭注並云橫充也古文尙書

光被四表漢書王莽王褒等傳並作橫被四表則凡充拓於

外者並得為橫矣校輪閒本疏作投於輪閒釋文本作校為

長漢書成紀大校獵師古曰此校謂以木自相貫穿為闌校

耳校人職云六廐成校是則以遮闌為義也考工記車軫四

尺注此所謂兵車也戈戈戟矛皆插車軫鄭用牧考工記補

注車軾外設局插戈及矛戟說文軾車旁也則此局設軾之

外關於輪之內故曰校輪閒

鄭石制實入楚師

服曰入楚師使師來入鄭

本疏

案正義曰此石制引楚師入鄭

叔展曰有麥麴乎曰無有山鞠窮乎曰無

賈曰麥麴鞠窮所

以禦溼

本疏

案麴說文米部作籒云酒母也鞠或从麥鞠省聲故經傳皆

作麴麥麴卽餅麴說文麴歆麴皆云餅籒蓋以麥堅築之成

籒釋名釋飲食麴朽也鬱之使生衣朽敗也齊民要術說作

女麴如麥麴法以青蒿上下奄之置牀上三七二十一日開

看徧有黃衣則止三七日無衣仍停要須衣徧乃止出口日

暴之燥則用素問云升明之紀其類火其藏心其穀麥然則
麥之性既屬火而麥麩又必日以燥之故足以禦溼鞠窮即
營窮鞠窮雙聲爾雅鞠究窮是也古草木名雙聲疊韻為類
甚多營與鞠一聲聲轉又為營窮說文營窮香草也司馬相
如說營从弓子虛賦芎窮昌蒲並舉以性香辛故相類次香
辛足以止溼故買義如是

十五年

經宋人及楚人平

賈曰稱人眾辭善其與眾同欲

本疏

傳伯宗曰

賈曰伯宗晉大夫

晉世家注

登諸樓車

服曰樓車所以窺望敵軍兵法所謂梯也

鄭世家注

案樓車即巢車說文作轆云兵車高如巢以望敵也即服云

窺望敵軍者兵法泛指兵家之言漢書藝文志云張良韓信

敘次兵法凡百八十二家刪取要用定著三十五家是古來

稱兵法者眾矣雲梯者墨子公輸篇公輸盤為楚造雲梯之

械成列子張湛注雲梯可以凌虛御覽引六韜雲梯飛樓注

云視城中也則雲梯為言兵者所必及故云兵法所謂雲梯

以曉之也

有死無賈

服曰賈隊也

同上

案說文云齊人謂雷為賈一曰雲轉起也此別一義服訓隊

者謂賈為隕之假借字說文隕從高下也爾雅釋詁隕落也

詩傳隕墜也說文隊从高隊也落墜皆隊也

與之盟而告王退三十里宋及楚平華元為質盟曰我無爾詐

爾無我虞 服曰與華元私盟許為退師若孟任割臂與魯莊

公盟下云盟曰是兩國平後共盟而楚人為此辭耳非此華元

子反私盟之辭也

本疏

案別言兩盟字之異上盟字是子反懼與華元私盟猶言私約故引魯莊公盟孟任以證下盟字則是兩國平後共盟為

此載書之辭也

而尊黎氏地

服曰黎侯之國

詩式微疏

案漢書地理志上黨郡壺關應劭曰黎侯國也今黎亭是顧氏棟高曰今潞安府長治縣西三十里黎侯亭是也

故文反正為乏

服曰言人反正者皆乏絕之道也

本疏

案乏說文篆作𠄎引春秋傳曰反正為乏段注此說字形而義在其中矣今作乏隸變也射禮受矢者曰正拒矢者曰乏

亦以二字嚮背為義云人反正皆乏絕之道者自釋字義周

禮服不氏杜子春注車僕鄭司農注並云乏讀為匱乏之乏

禮記月令振乏絕是反正者字之形而匱絕者字之義也

十六

年經成周宣榭火

服曰宣揚威武之處

本疏

案禮記禮運注宣猶揚也故以揚釋宣釋文榭作謝云本又

作榭儀禮鄉射禮豫則鉤楹內鄭注豫謂州學也讀如成周

宣謝災之謝若然則榭本作謝惠氏棟曰左氏古文榭本作

射邢敦銘曰王格於軍射是也劉逵引國語云射不過講軍

實今本作榭說文無榭字據此是左氏古文作宣射也榭本

以行射禮故州學名之易繫辭弧矢之利以威天下月令孟

冬之月天子乃命將帥講武習射御角力是射以揚其威武

故名曰宣榭爾雅釋宮無室曰榭禮記疏引李巡云但有

殿無室名曰榭書疏引孫炎云榭但有堂也郭注即今堂

本疏云如今廳事是也

十八經公孫歸父如晉服曰歸父襄仲之子魯世家注

案襄仲公子遂也

傳欲去三桓服曰三桓魯桓公之族仲孫叔孫季孫同上

以失大援者仲也夫服曰援助也仲殺適立庶國政無常鄰

國非之是失大援助也同上

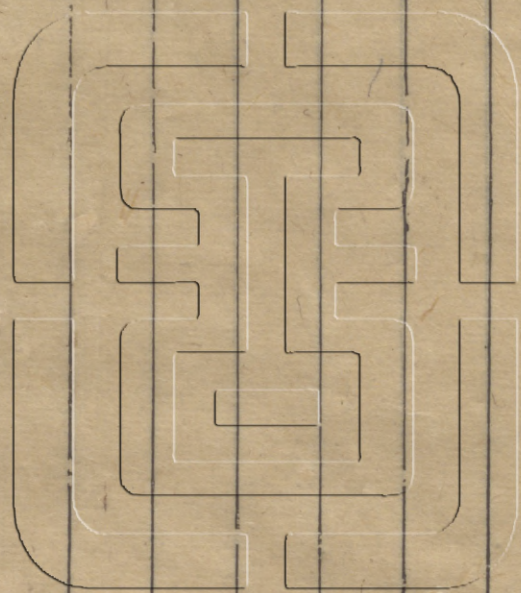
案詩邦之媛兮箋云媛者國人所依倚以為援助也釋文云

媛韓詩作援援取也取疑當作助鄭以韓詩說詩媛字故以

助訓媛是援有助義也適為子惡襄仲殺之而立宣公國政

無常鄰國非之者杜氏謂南通於楚既不能固又不能堅事

齊晉即服義也



皇清經解續編

卷七

皇清經解續編卷七百六十五終

仁和葉維幹校
上海范本禮校

