

民國二十年十二月

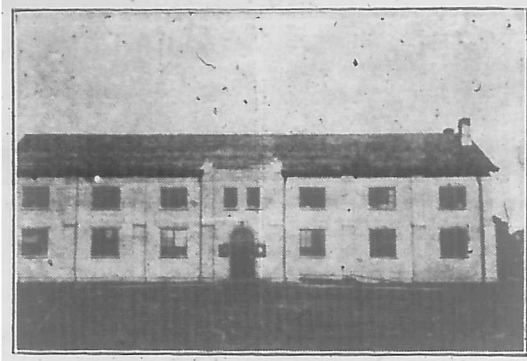


# 滬江大學叢訊

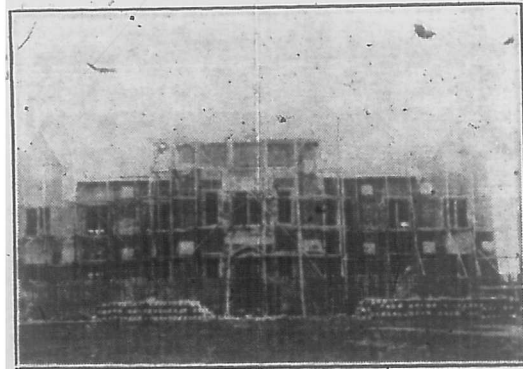
第六期

上海楊樹浦滬江大學編譯部印行

新 建 男 生 膳 堂



建 築 將 竣 之 女 生 膳 堂 暨 健 身 房



## 劉校長報告書

敬啓者韶華如駛條將卒歲本校在二十年度中以愚輕才任重舉凡設施容  
有未當而迴想過程如建築男女生新膳廳暨健身房改造東堂男生宿舍購  
置新基地成立商學院日夜校開辦音樂師範專修科及與時事新報合辦新  
聞學訓練班等事項尙能勉應需要差免隕越此則胥賴社會之匡襄教職員  
之努力暨同學之一德一心乃克臻此感謝之餘茲特將本年度內學校概況  
條分縷析編爲報告供衆覽教至教育事業日新月異丁茲國難指導青年將  
事尤艱並希

愛護本校者隨時建議督其不逮庶幾校政推行于改善演進之中有積極發  
展機會而導引學生努力救國亦得遵循有自企禱曷既專頌

台綏

滬江大學校長劉淇恩謹啓 二十年十二月十四日

R  
525.8221  
251.3

964601



# 滬大年報 (二十年度)

11

(一)更正英文校名 本校英文校名原係 Shanghai College 與華文「滬江大學」相較意義似有未愜况前年呈准教育部立案規定名義爲大學而近來文理商教育四學院積極推進復悉合大學法組織一再斟酌覺有更正文名稱必要故本年春間舉行校董會時業將上項問題提出慎重討論經全體校董決議改英文校名 Shanghai College 爲 University of Shanghai 并已呈准教育部備案通告週知

(二)學生人數 大學部五百六十五人內女生一百七十一人中學部四百四十一人實驗小學及幼稚園九十六人滬東公社日夜校八百七十五人與時事新報合辦新聞學訓練班十人共一千九百八十七人

(三)教務情形 年來本校教務自經樊教務長主持悉心規劃努力改進氣象極佳如會同各院長及學系主任商訂各項適當課程及教學程序一研究並促進各學系教學法一稽核學生成績一注意學生課外活動一編製有關教務之各項報告一執行教務上之一切議決案辦理均極認真有科學化

精神尤以提倡榮譽制使學生發憤學業觀摩知感實行課外績點制鼓勵各項學術研究俾學生一切智識得有充分發展機會及注重品格修養卓著成效

(四)商學院日夜校開學在即 本校前承社會各界委托提倡高等商業補習教育就上海圓明園路浸會書局正在興工建築之大廈內籌辦夜商學院獲承商業金融界領袖徐寄廎張公權胡孟嘉胡筠庵劉鴻生吳瑞元葉琢堂陳光甫李馥蓀王雲五王曉籟林康侯壽毅成諸先生輩及銀行公會銀行業聯合會錢業公會市商會各公司行號等機關慷慨資助殷勤督教規劃經年幸已粗致就緒顧本校因其院舍地點適中僅辦夜校日間空置弗用未免可惜頗多建議添辦日校者顧名思義乃改定名稱曰商學院(楊樹浦本校仍設商業管理系)為本校各學院之一日夜校均皆舉辦庶幾益宏效能暫分四科(一)大學科內分『商業管理系』『銀行系』『會計系』『國際貿易系』(甲組)須修完楊樹浦本校或其他同等大學二年級課程方可轉入本院前後修滿一四四學分給與商學士學位(乙組)須年在十八歲以上高中畢業或同等程度而有相當商業知能堪以深造者方可投考修滿一二〇學分畢

業給與畢業文憑(一)大學專修科凡係高中畢業暨有相當程度者均可投考修滿七十二學分畢業給與專修科證書(二)普通科均係切合商業與時代需要之普通課程乃專為便利職業界青年有志求學以獲有補充知能機會者而設凡具有初中畢業或同等程度者均可投考修滿七十二學分畢業給與普通科畢業證書(四)特科凡學員所修不屬於本科專修科普通科之課程皆為特科故無論選修生旁聽生特別生以及團體公司或個人與本院合作學員足額教員有人隨時開辦之訓練班或速成科均屬特科範圍入學不限資格惟須有相當學力及經驗可以深造者修業至相當時間離院給與修業證書本院聘任朱博泉君為院長慎微之君為秘書兼註冊主任畢義思君為事務主任張春江君為推廣教育幹事並組織商學院顧問委員會聘請各業領袖担任顧問指導院務現定二十一年二月一日開學設臨時辦公處于圓明園路二十三號四百十四號室已開始招考新生報名者甚為踴躍

(五)新聞學訓練班及音樂系之擴充 本埠時事新報以積年之努力為社會所推許願以審察報業專才之缺乏與報業前途之遠大擬開辦新聞學專修科以宏造就會本校商學院亦感于商業與報業關係之密切正籌商就原

有新聞學課程另加釐訂擴而充之雙方旨趣既同遂相約合作攜手邁進設  
新聞學訓練班于上海注重新聞學理論與報館實際訓練第一屆招生十人  
自秋間開學以來精神極佳再本校對於音樂教育素來注意在教育學院久  
有音樂學系自本年秋季為造就音樂師資特辦音樂專修科除原有教員外  
並聘請美國音樂專家寶克貝女士（寶女士曾任紐約音樂學院教授有十  
七年經驗）謝佩貞女士（係本校音樂系畢業生）等新建女生宿舍中又特  
闢音樂室籍資同學練習便利凡係高中畢業對於音樂有相當程度者均可  
肄業

（六）滬東公社新活動 楊樹浦區域內之滬東公社乃本校推廣教育事業  
之一部開辦迄今歷十四年成績斐然頗為社會所稱許自社長錢振亞碩士  
主持以來固有事業大加刷新尤多可觀嗣因原有社所殊嫌狹隘不敷應用  
而自審財力欲謀發展實有未逮乃進行募建新社所承各界捐助壹萬餘元  
于上年春間落成新屋兩所一所為各部教室一所為創辦新事業用除就向  
所經營積極推進如擴充日夜校學額籌備小學部立案舉辦合作社等外並  
與中華慈幼協濟會合作開辦診所所醫育嬰園一切事功甚為興奮計有學

生八百七十餘人最近期內並擬籌闢兒童運動場

六

(七)暑期學校 本校爲利用暑假期間實施高等補習教育前曾聯合華東各大學開辦暑期學校多屆成績甚好本年因各種原因未能繼續合辦但本校徇各方請求于七月一日至八月一日仍辦暑期學校予以下人員進修機會(一)現任中小學校之教職員欲增進其辦事效率者(二)社會服務人員之欲增進其辦事效率者(三)大學肄業生欲事補習者(四)大學肄業生欲選修平時無機會研究之各科者(五)中學畢業生之欲作投考準備者(六)具有相當資格而欲利用暑假得大學程度之學識者其主要課目爲教育政治社會商業物理化學生物國文英文日文等課除就原有之教員兼任教學外並延聘各大學著名教授多人設備較歷屆更爲完美同時附屬中學爲便利有志補習或作投考準備者亦仍開辦暑校學程分國文英文數學理科史地黨義公民等課日期與大學同本屆大中學暑期學校共有同學七百餘人開辦匝月以教職員一致努力成績殊佳

(八)新建築 (甲)教員住宅 本校教員均屬專任故多挈眷住校近來教員時有添聘人數既增原有住宅不敷分配故最近二年內曾就校內空基添



築高敞軒朗教員新住宅兩大所內分十二幢(乙)水塔——關於給水設備本校原有自流井兩口近來爲謀全校用水飲料均得充分供給因此增配水管復在思晏堂畔建造水塔一座需費一萬餘金于本年春間全部竣工(丙)男生膳廳——本校男生新膳堂早經決議建築惟因估計費用須四萬餘元限于經濟未能從速進行本年春間爲應需要起見擇定地點在思伊堂與思斐堂後面游泳池旁隙地于四月二十四日由同學會會長虞秉鏞君舉行破土禮同時并承同學會募集五千元餽贈母校以助成此項建築暑假內完工可容六百餘人(丁)女生新膳廳及健身房——年來本校女生人數日增故擬另建膳堂及健身房俾原有女生宿舍可全部作爲臥室承美國女浸禮會總會捐助五萬餘元爲建女生新屋經費在原有女生宿舍旁擇定地點興工建築現已將次落成

(九)新基地 本校原有基地三百八十餘畝場舍甚寬但校門外有地一方計有十二畝爲南洋兄弟烟草公司所有亦切合本校未來建築上需要乃與該公司簡玉階勞敬修諸先生一再商請轉讓接洽垂年卒承其熱忱贊助本校發展概允半售半贈于本年夏間成交歸爲校有良深感謝

(十)博物院擴充 本校原有博物館在思晏堂樓上但物品無多僅有數種陳列近年提倡邊疆問題研究極力搜羅邊陲物品日見豐富博物館乃應運擴充現已搬往圖書館中新由旅川謝安道先生寄贈西藏物品百餘種北平凌其峻先生送給滿州婦女飾物多件並訂有徵求辦法期在廣事搜集裨益考證

(十一)圖書募集基金 本校圖書館現有價值十萬元以上中外圖書復承各界人士時有贈給顧在需要上猶嫌度藏無多不足以供校內教職員同學閱讀參考之用重以近來金貴銀賤影響海外最新出版尤恨無力購置爰經校董會執行委員會決議向教職員同學及校友方面舉行圖書館募捐基金壹萬元歲以其息為貼補購置新書款項之不足

(十二)國際關係圖書室 近來國際情況日益變幻國民外交亟須提倡各國情形尤應研究本院教職員同學本其愛國精神與研究學術興趣發起國際關係研究社成立以來社員日衆學校特為之闢一國際圖書館陳列國際圖書三千餘卷均係海外四十餘國所贈送足備注意研究國際情形及近代外交者參考之需

(十三) 捐贈誌謝 本校近來積極發展，負笈益衆，各項需要日見增繁，而社會人士注意關懷，助長本校各項事業，亦復匪淺。不遺餘力如：(一) 中華教育文化基金會董事會補助壹萬元，爲理科圖書設備之用。(二) 胡筠菴先生介紹吳公麟書哲嗣瑞元先生秉承先志，慨捐五千元。(三) 劉鴻生先生認捐五千元。(四) 上海紗布交易所認捐壹千元。(五) 浙江實業銀行認捐壹千元。(六) 銀行公會捐助五千元。(七) 銀行業聯合會捐助五千元。(八) 陳松先生捐助五千元。(九) 沙遜洋行捐助貳千元。(十) 上海美國鈔票公司捐助貳千元。(十一) 上海交通銀行捐助壹千五百元。(十二) 上海錢業公會捐助壹千元。(十三) 上海商業儲蓄銀行捐助壹千元。(十四) 爲夜商學院建築費。(十五) 南洋兄弟烟草公司情讓基地十二畝，半價取值。餘額作爲捐款計約壹萬二千兩。(十六) 國外某女士等捐助建築女生膳廳及健身房費銀洋五萬餘元。(十七) 同學會認捐男生新膳廳建築費五千元。凡百嘉貺未能備舉，外此中外友朋餽贈書籍充實本校圖書內容者，尤時所恆有。拜嘉之餘，極緝雅愛，同人惟有努力推進，籍答宏施。

(十四) 同學會新發展 本校同學會宗旨在發揚母校精神，增加校友情感，相期互助組織，多年極爲發達，自往歲公推虞秉鏞、仇子同、葉蓮芳、徐振東、周

文欽阮維揚諸校友爲執行委員悉心規劃力謀團結在上海四川路一六八號二樓設立滬大同學俱樂部即舉行會員徵求校友同學暨教職員加入者甚衆而南京杭州北平開封汕頭廣州以及遼寧國外均有同學分會成立于代校宣傳聯絡情感均極努力最近同學會復進行募捐五千元同時留美同學會亦寄到捐洋三百元皆贈作建築男生新膳廳費用予母校以物質上之援助凡此胥爲我校同學會極好之成績殊有無窮希望于將來。

(十五) 國難期間救國運動 自暴日突犯東北侵佔遼吉繼陷黑垣消息傳來本校師生同深憤慨從事救國運動如日本研究文字宣傳經濟絕交軍事訓練等項均極興奮奮期以臥薪嘗胆精神團結一致作持久長期奮鬥惟是救國之道事非一端青年求學時代寸陰是惜貴能致力于智識準備俾充實救國基本力量故數月以來本校無日不以此勸勉同學互期努力

滬江 大學 春季 招生

大學部

(編製)分設文學院理學院(附設醫學先修科)教育學院(附設師範專修科)音樂專修科(商科)商學院(招生)本科二、三年級插班生(考期)國曆二十一年二月二十二日考試科目及轉學手續請招生簡章函索附郵五分空函不復報名書或轉學報名書備索(校址)上海楊樹浦軍工路

中學部

(招生)初中二、三年級插班生(報名)一月二十五日至三十日每日上午十時至十二時(考期)一月三十日(星期六)上午八時起(手續)函索簡章附郵一分(校址)上海楊樹浦軍工路

適 應 兼 收  
男 女  
商 學 院  
夜 班

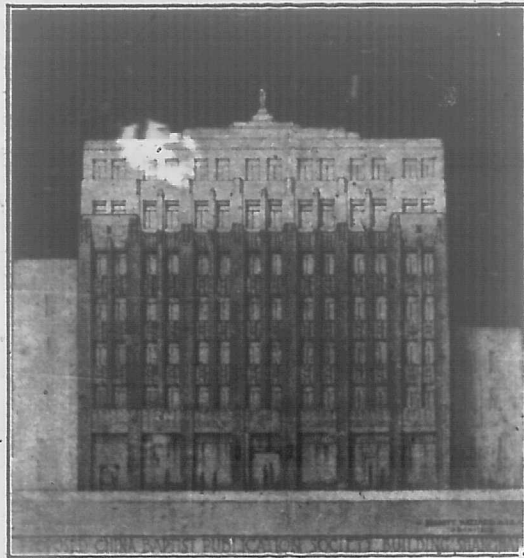
時 間 方 便  
地 點 適 中

要 求  
(一)課程甚多切合實用由專家擔任教學學生得按程度需要選修  
(二)上課時間早晨上午下午晚間皆可以學生方便為主旨  
(三)院址在上海圓明園路二十七號新建真光樓交通便利  
(四)學費每學分每學期自三元至五元如家寒好學者經調查考試可酌量情形減費或貸款  
(五)入學考試二十一年一月十九日上午九時舉行報名即日起(六)開學二十一年二月一日索章附郵四分投考報名書轉學報名書備索臨時辦公處圓明園路二十三號四一四室

雜970

中華民國廿二年壹月廿貳日收到

院學商學大江滬



內局書會浸路園明圓海上