

何鐵華攝

蔣委員長故鄉名勝

吳鐵城



1937· 行印司公代當



MG

KP28.705.54

1

蔣介石故鄉名勝

何鐵華攝影記

當代攝影出版社

1937



3 1763 1655 6

何鐵華攝記

蔣介石故鄉名勝 目錄

吳鐵城題字	武嶺學校
許崇清題字	武嶺書院
劉石心題字	千丈巖
引言	妙高台
遊覽略圖	雪竇寺
武嶺門	雪竇山上眺望
蔣氏家祠	崩輿
桃林	入山亭
溪口竹棧	遊程

何鐵華攝

蔣委員長故鄉名勝影展

吳鐵城



何鐵華攝

蔣委員長故鄉名勝影卷

鍾
靈
毓
秀

許守清



奉題
蔣委員長故鄉名勝影展

靈秀

所鍾

中華民國二十六年六月

劉石心



引言

今春花開時節，適逢春假，吾輩于時代畫報編輯之餘，乃有奉化一遊之興。三月二十四日，由繁華之滬市，戾山川水秀，風景幽麗之溪口，得以一洗塵濁，亦爲賞心樂事也。

溪口爲現代偉人蔣介石先生故里，玉巖聳翠，剡水紆迴十里，而近「雪竇」名勝，著稱江南，宋仁宗有夢遊軼事，蘇東坡抱有未訪之遺憾！此遊適逢萬紫千紅，千嬌百媚；桃紅如錦，草綠如茵，春色引人；更以燕語呢喃，鶯歌婉轉，陶人欲醉。絲絲梅雨，尤增壯遊；所遇佳景，收入鏡頭，并爲當地各種新建事業留影，備作未遊者之紹介焉。

去月回粵，拜訪諸友，順攜所攝數十幅，以示同好，衆觀之，莫不稱許該地

風景之美，并囑爲公開展覽，此乃予舉行「蔣介石故鄉名勝影展」之緣，亦即編輯此書之動機也。惟因當時天氣，及其他關係，致有未得暢遊者，誠以爲恨！故介紹簡畧，敘述不詳之處，尙希諸君原諒！

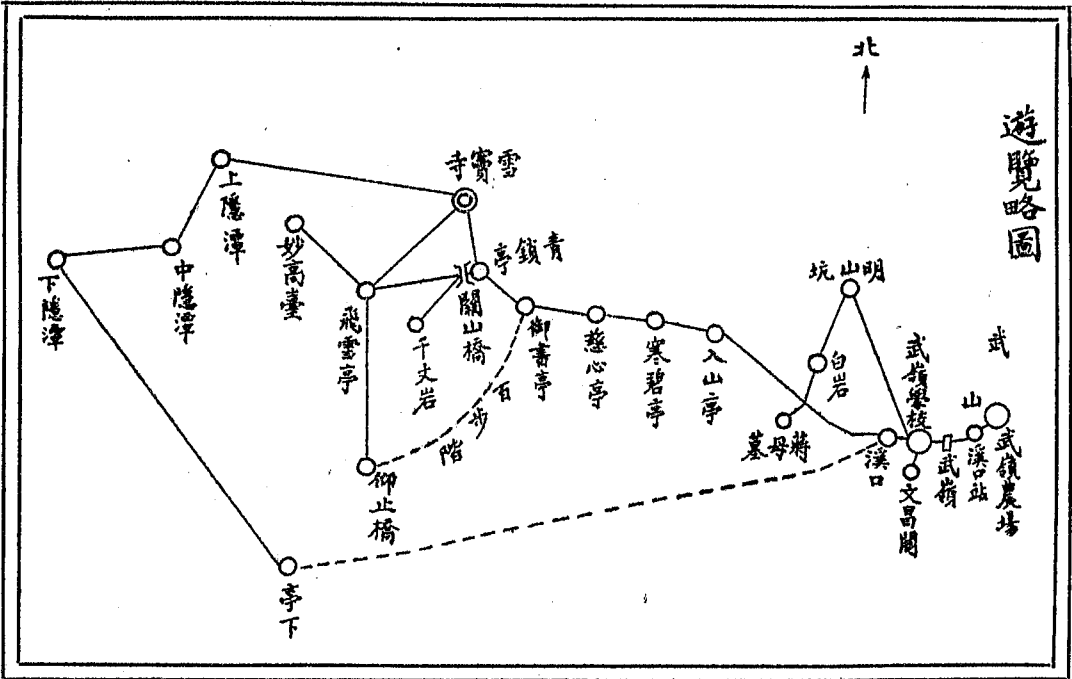
最後，予甚感激武嶺學校校務主任鄧士萍先生之招待，吳省長鐵城，許廳長崇清，劉局長石心之贊助，李應林先生，曾昭森先生之幫忙，特此誌謝！

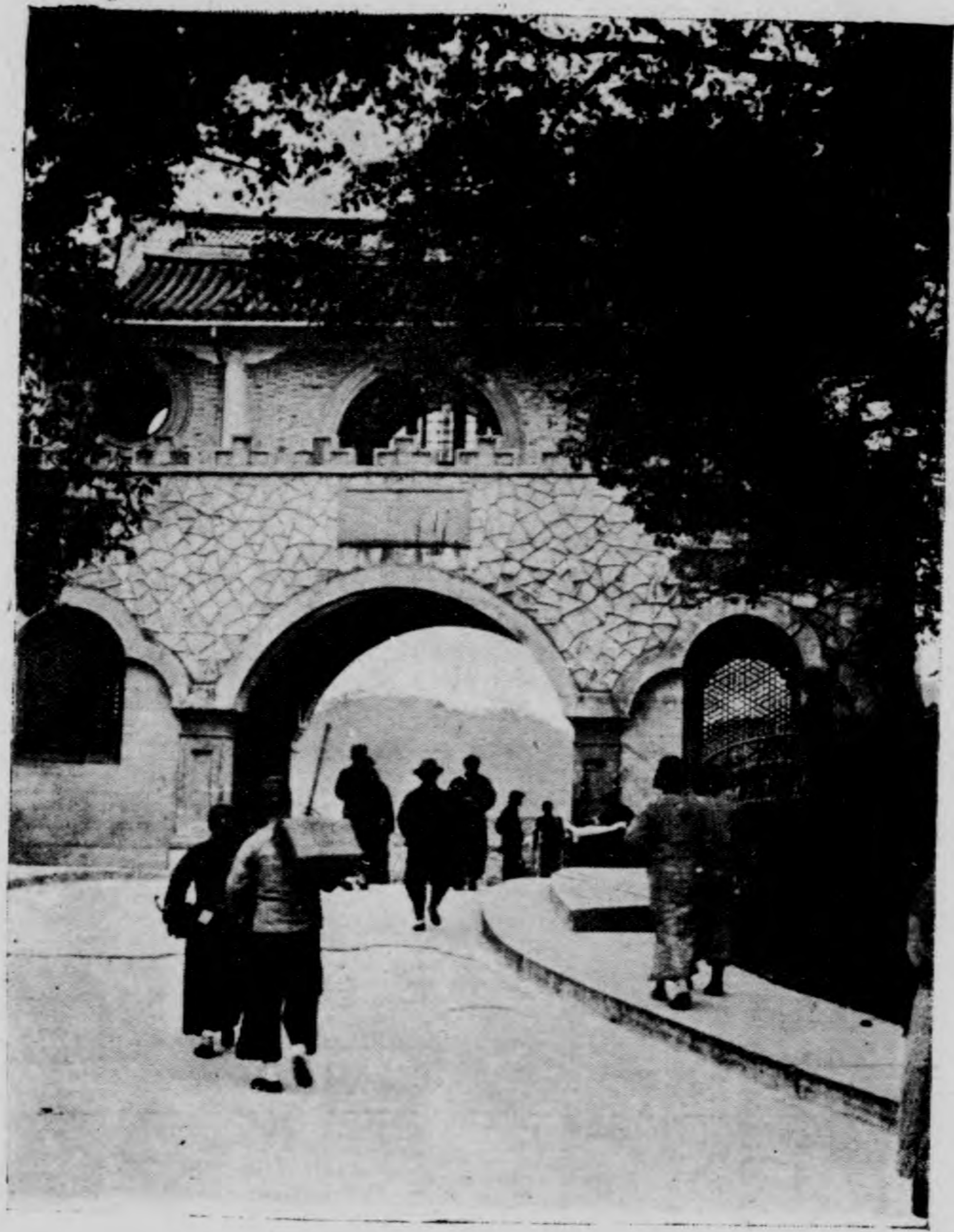
本書參考書爲鄧士萍先生編著之「溪口名勝」「蔣校長故鄉名勝」。

一九三七年五月廿九日鐵華子廣州後記

遊覽略圖

北
↑



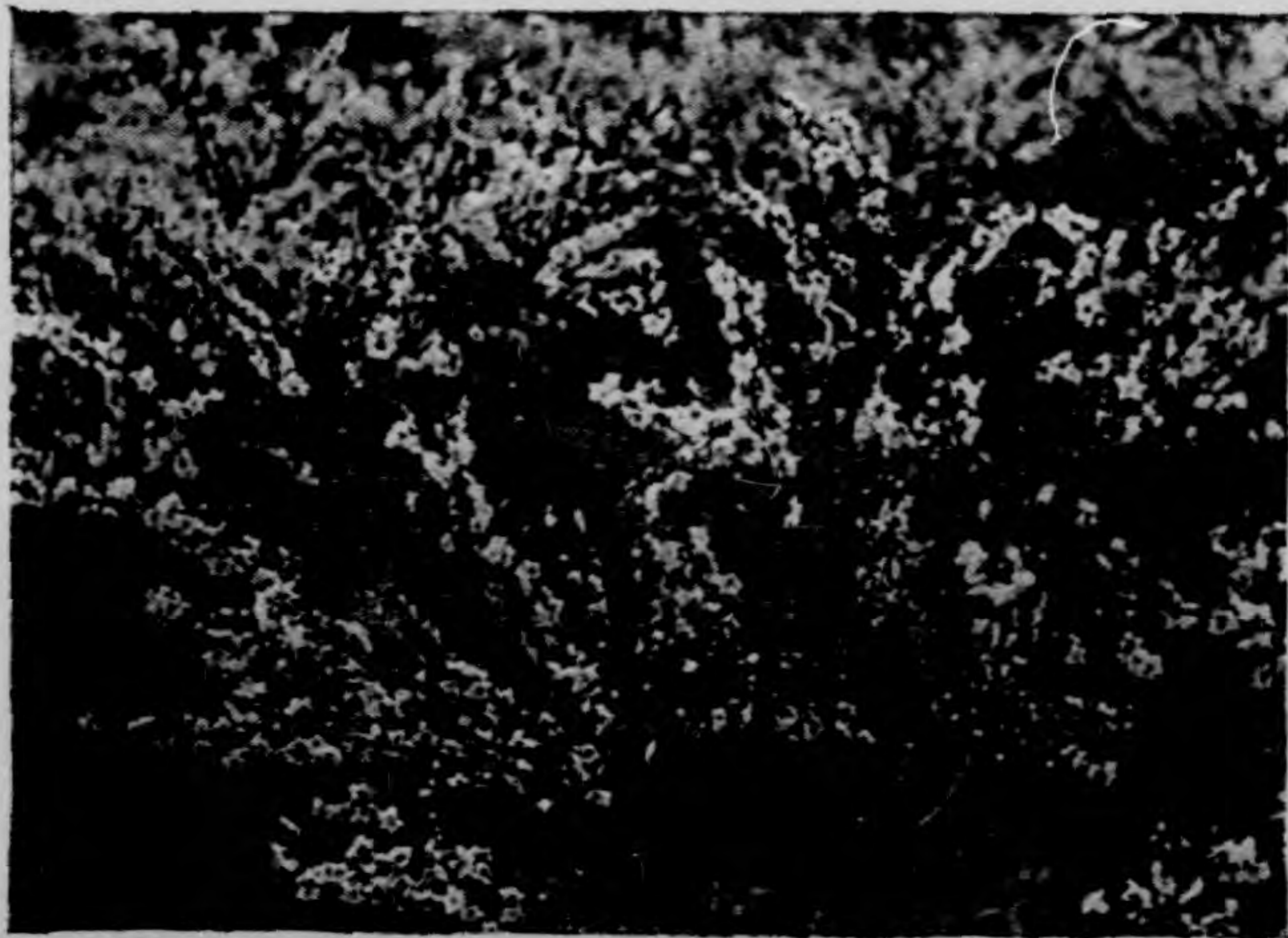


武漢門
漢口交通孔道

蔣氏家祠



桃林
(水蜜桃花)
奉化名產





溪口竹筏
水道交通之工具

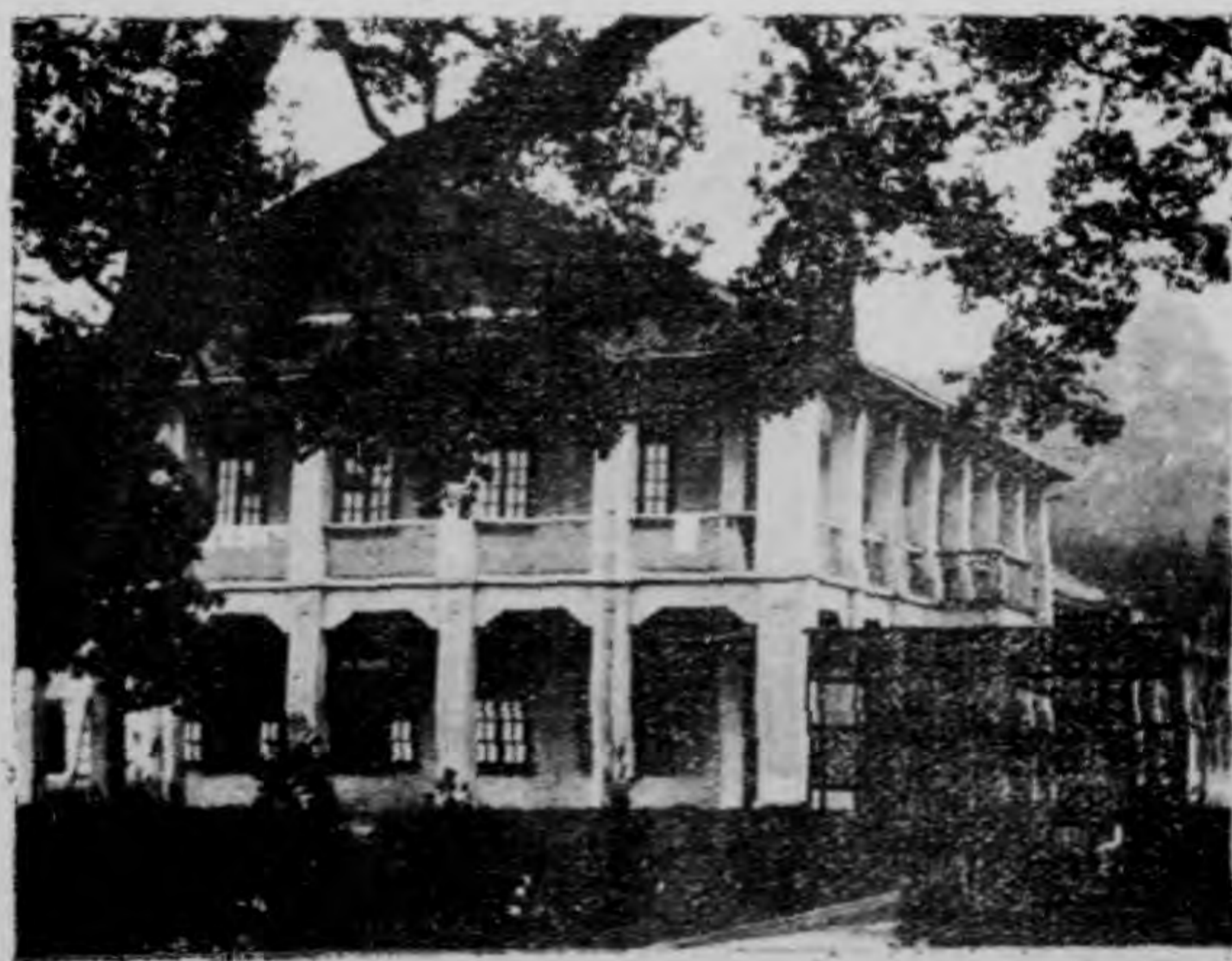
蔣氏
所
手創



館
舍

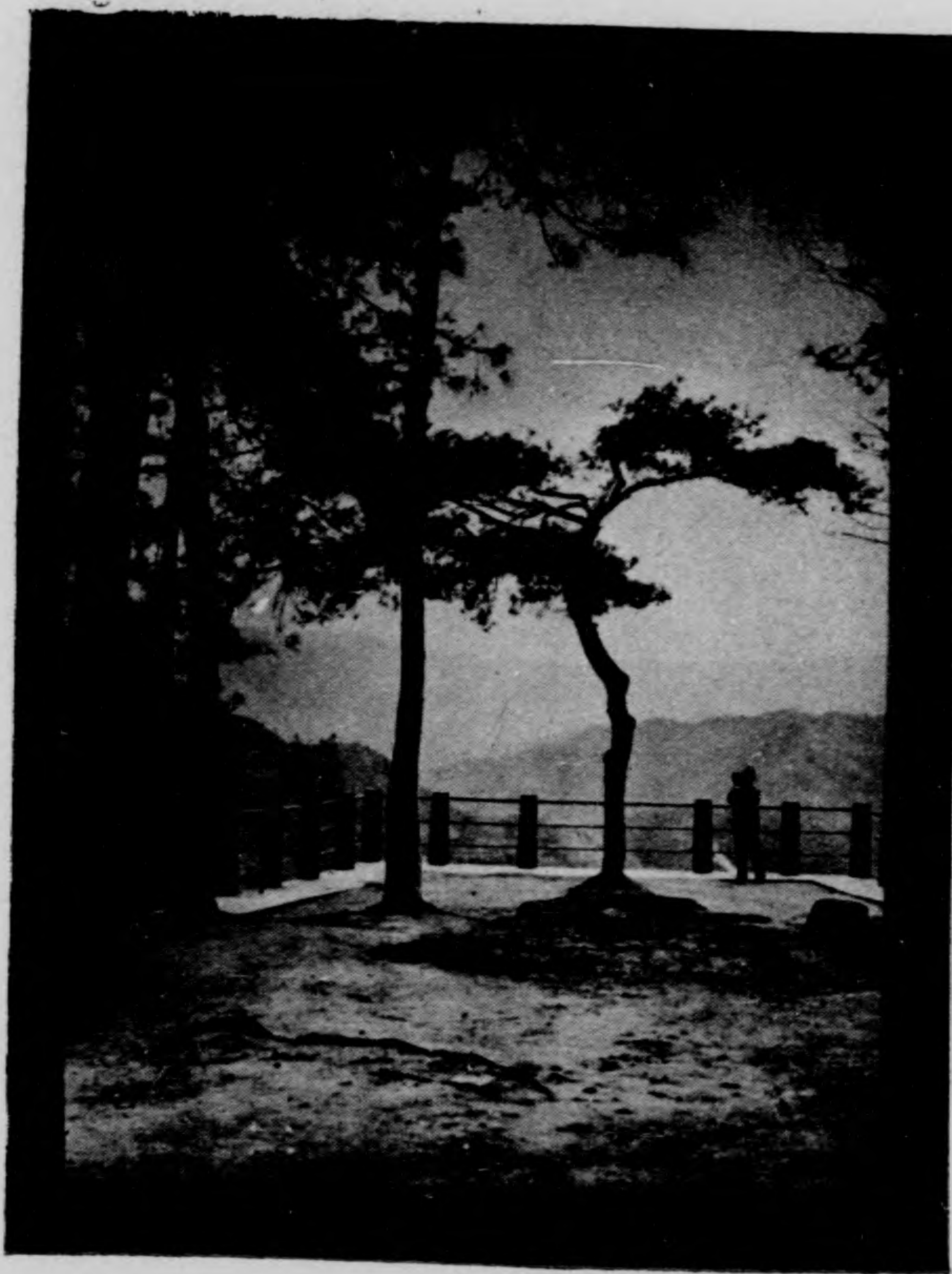
武
嶺
學
校

武
嶺
醫
院

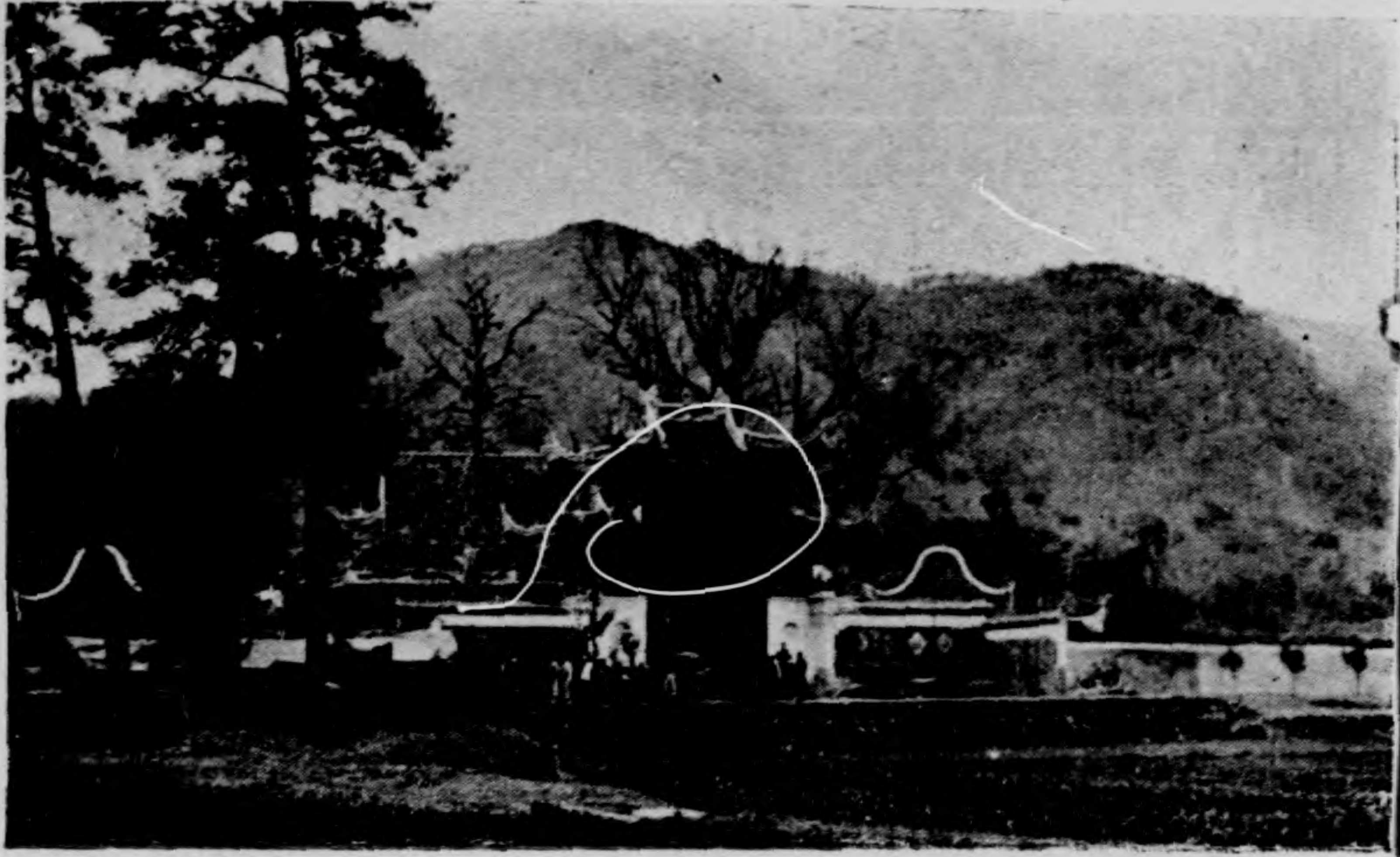




巖文千



台 高 妙



寺 寶 雪



望 巖 上 山 齋 雪



與 肩 —— 具 要 山 登

亭 山 入



遊

程

由上海至奉化溪口，有兩種交通方便：一乘汽車，取道新開的公路，經過杭州而直達；一乘火輪抵寧波，轉乘長途車而至。我們是取道于後一種的。此行一共六人，除時代編輯部中人有梁得所兄，謝志堯女士和我外，還有參加的司徒榮君L女士，林先生。我們先約定三月廿四日啓程，于是日下午三時在四川路青年會餐室集合，然後同往外灘寧波輪船碼頭乘輪，該輪是在五時開行的，但未到四點鐘客就滿了，迫得緊緊的，我們遲來者不免有向隅之慮，但既來之則當安之，也要想想辦法，于是交涉得在餐室內放置帆布床，就算位子了。

翌日晨早，一覺醒來，船舶寧波了。步行至青年會，稍事早餐後，即到鄞奉長途車站，乘車直駛，不一句鐘則抵目的地溪口了。沿途桃花連串，紅霞十里，

蔣介石故鄉名勝

錦繡千層，有目不暇眺之嘆，好一個世外桃源！從停車站向前走去，有一條水門汀的斜坡馬路，步行四五十，城樓高聳，倚山而築，石門寫着「武嶺」二字，是于右任的筆跡，我暗想這就是武嶺吧。穿過武嶺門，又復斜坡，左面是文昌閣，高座於山丘茂林之中，登樓遠望，溪口景物，歷歷入目。牠是蔣氏舊日讀書釣遊之處，仰視則古木參天，蒼翠可愛，掩映着玉宇瓊樓，恍若瀛洲仙島，亭榭巍峨。俯瞰則游魚自樂，溪皺如雲。岸畔仙橋一座，錦水滌澗。隔岸則綠水翳翳，野渡舟橫。近磯則村童飲犢，漁父徜徉。眺則村舍毗連，阡陌如繡。遊人至此，如在清幽的堂中。

右便是武嶺學校，我們進了校門，幸得校務主任鄧士萍先生招待，設筵留宿，指導遊程，其懇切之情，至今未曾忘也。武嶺學校爲蔣氏奉母遺命所手創，校舍建築宏偉，巍峨壯美，設備周齊，并附設農事試驗場，醫院，農業職業中學部

，農民借貸部，罐頭食品廠，武嶺鎮辦事處，及小學部，學生人數約千餘人，校地靠山，翠柏森森，桃芳杏豔，燕語鶯歌，妙麗佳境，適宜于讀書砥礪研究之地也。武山老樹穿雲，奇石崢嶸，蔣氏題曰「武嶺幽勝」，並不虛誣。

從學校的右邊，穿過一度月洞門，進去便是武嶺農場，由該農場主任領導參觀，場內苗圃花卉，分門別類，井井有條，時值春令，花枝燦爛，芬香撲鼻，真是一個花花世界。此外有養豬場，養鷄場，養兔屋等，山上還有許多山羊綿羊在那裡吃草。附設罐頭食品廠，製成的罐頭水蜜桃及竹筍爲最著，推銷海外，使久已聞名的奉化特產品，也得人人嘗試了。

由學校用一輛汽車，載我們到入山亭去，可以少走幾里路。馬路兩面都是活水良田，清淡雅遠；在波濤起伏的青苗田中，點綴着黃色的油菜花，更是可觀。到亭前可僱肩輿登山，約三里至寒碧亭，中有古井，冬夏不涸，水極清冽，相傳

楊文懿公遊山至此，僧人獻茗色香味俱超上乘，固以得名。光宣之世閩黎澹禪，始易今名爲寒華亭。旁邊有一個望官曲，可以看見潔洄的錦溪，遙望我們的來路蜿蜒如帶。再上去是慈心亭，亭中懸一禪像，爲近時之建築物；下視村落畦畛交錯林壑，亦得少佳趣也。出了亭登上百步階，只見古松鬱鬱，山風習習，紅牆一角，點綴林際，卽御書亭了。亭的中央，豎有尋丈的石牌，文曰「應夢名山」，相傳是宋理宗題的。

從亭側下去，凡二百餘級，至仰止橋。橋頭仰觀千丈岩瀑布，從岩頭瀉下來，起初像一匹白布，流至半壁，有石突出，因之洒飛成雪，雪竇以此得名。橋旁築有石室，可供遊人臥聽瀑水，奔騰澎湃，轟轟隆隆之聲。前爲注下瀑水之深潭，碧綠可愛，自成一天然泳池也。這裏的景色，旣秀麗又雄壯，令人流連忘返。其右山路峻峭，拾級而上，頗苦攀登，過此則山路始夷，古松蒼翠，妙高台在其間。

原來一個高聳雲表的高峯，峯的頂上像一個平台，有石奇禪師塔院，及蔣氏的小築三楹，前面有一個半畝光景大的平壇，屹立着枝幹如虬的古松，壇前環以鐵造的欄杆，居高望遠，萬山重疊，如兒孫羅列，萬民朝擁。下視則平曠鱗次，溪帶岩礪，無異僑身雲表也。鑑禪師詠云：「一峯何突兀，不與衆峯齊；縱目乾坤窄，回頭日月低。」真非虛妄之語。

我們因爲時間與天氣的問題，遂不前往隱潭，但姑由所旁得知的，畧告于此，以茲後來者一遊也。潭分上隱潭中隱潭下隱潭三個。要走五六里路的光景，才看見一紅門黑柱的隱潭廟。再由廟左經過一條小橋，見有雙峯矗立，澗水流其中，這便是上隱潭。沿着溪坑下去，看見飛沫濺衣而不能近的，是中隱潭。再行三里才到下隱潭，這潭面積較大，懸崖瀑布，從旁下瀉，狀似白虹。近潭有石筍峯，石筍離立，鑑禪師咏云：「巉巖石如筍，高標凜貞節，解縛若成林，疑有鸞鳳歇。」由下

隱潭至亭下，爲山麓小鎮，可以在此乘竹筏回溪口，嘗嘗這種特有的風味。這是一排長竹，前頭彎起，上放置竹椅子，以乘客人的；或要來載柴運木，爲溪口交通的工具。竹篙聲裡，順流而下，清碧光中可以窺參差山影，出沒遊魚。逢春佳日，桃紅兩岸，風景更幽。至於清風拂袖，斜日送歸，悠遊自在，則又別饒賞心滋味，使遊倦之神而恢復也。

我們從妙高路（蔣氏建）回來，經過飛雪亭，亭聳於危巖的上面（爲蔣氏所建的兩間小洋房），遊人至此，可休息小坐，觀賞屹立千仞的石壁——千丈岩，瀑布。由此再去便是這瀑布的水源，有一個亭叫做青瑣亭，亭下有條橋，就是關山橋。俯視澗水波平，觸石湍激，會流橋下，聲韻淙淙，王安石雪竇聽泉詩云：「逗石穿雲落澗隈，無風自至枕邊來；十年客邸黃粱夢，一夜水聲卻喚回」。也許是指這個境地了。

前面爲百頃平麓，雪竇寺竄其中，四山攢聳，尊嚴正大。考雪竇自晉開山，山水明秀，名溢東南；古德高僧每常駐，錫仁宗以名山應夢，蘇崑翁以未遊稱恨。是以士林爭道，禪侶樂遊。寺門由蔣氏題曰：「四明第一山」，內有藏經閣，藏經頗多，有玉塚的觀音，還有各種古董陳列着。左右石壇，植有唐梅晉柏，古色古香，益饒趣味。東廂爲客堂，備供遊人坐臥，我們在這裡吃了一頓素飯，美味清香。

宋琰雪竇晏坐石詩云：「千巖萬壑最高峯，層竇深林古剎宮。粥飯隨時無個事，坐盤陀石納清風。」是寫衲子的清閒。

王守仁詩云：「平生性野多達俗，長望雲山歎式微。暫向溪流濯軒冕，益憐蘿薜勝朝衣。林間烟起知僧在，岩下雲開見鳥飛。絕境自餘麋鹿伴，况逢休遠悟禪機。」是寫個人遊倦歸山，高臥雲霞之樂。

蔣介石故鄉名勝

宋琰又云：「逼人寒氣晚稷稷，躡石捫蘿力倦登；十里松風聽欲盡，盤聲猶在白雲層。」此乃描寫遊山力倦之作。

「幾陣鐘聲催暮色，萬家燈火鬧黃昏。」我們由此路下山，回到武嶺學校，已是吃晚飯的時候了。遊倦歸來，初嘗土餚，異覺胃開味津。我們由此又想到鄧士萍先生待人的無微不至了。

翌日清早，往遊公園，吸受一吓村野中的新鮮空氣。走出校門轉右，沿着溪邊馬路走去，經過一座宮殿式的祠堂，是蔣氏為族人奉祀而建的蔣祠；再行數步，有一間門牆雅潔，梧桐滿院的故宅，這便是蔣氏的舊居。門內窗明几淨，庭院清幽，確有君子之風。參觀一過，再走上去，是最繁盛的市街，看見許多中間穿了孔的薄薄的餅，我們都走上前去嘗試這土產品，價廉味淡，但饒有歷史價值，考其名爲「鹹光餅」者，因明季戚繼光將軍平倭至此，土人敬以是物，以其輕便抵

飢，中間穿孔繫以繩，易于攜帶也。二二八日人犯我上海，甬人之送鹹光餅者，一時蜂起，也是借此故事，慰我驅賊的勇士。街盡有一大門，這就是公園的入口處了。跨進這新避的境地，便是山川水秀，人工而不失自然的景色了。有建築物數座，松竹桃李亭台小丘，點綴其間。前流溪水，後依藏山；遠望有一架長鐵橋，高聳溪上，這便是奉新汽車路的起點，即通新昌之要道，直達杭州，朝發暮至，殊稱便利。我們在園內徘徊了一回，走出大門，向左便直去，便是蔣母墳莊，墓在白巖魚鱗沓，因為萬山疊翠，好像魚鱗一般。山麓有白石的牌坊，題着「蔣母墓道」四大字。從這裡拾級而登，兩旁翠柏成行，蒼松鬱鬱；約數百步，便是墳莊。建築並不華麗，只覺得清幽雅潔，處處可人。莊內有現代黨國要人的諫詞如孫總理譚院長等，都是親手題詞，置碑勒石。後面有一慈庵，便是蔣母王太夫人的靈座；庵後則白石砌道，林木成行，循道而上，即至塋墓。墓前孫總理手

蔣介石故鄉名勝

十

題「蔣母之墓」四大字；兩旁是蔣氏做的對聯：「禍及賢慈，當日玩梗悔已晚；愧爲逆子，終身沉痛恨靡涯！」遊人敬母賢德，無不致禮。徘徊不久，下山便回去，歸途中還經過街市，看見有許多家織魚網的，同行的司徒君，爲了學習其織法，遂求教于村婦，由此可多一藝旁身乎？

是日下午，趕乘車赴寧波，選購當地特產多種，便下船去了。翌日上午八時許，又回到繁華的上海，耳聞目見又是煩惱的了。

一九三七年四月廿日。

——本書作者其他編著——

- 華花畫集(絕版).....藝花週刊社
- 鐵華北遊攝影集.....廣州當代攝影界
- 鐵華遊日攝影專號.....廣州攝影界
- 現代藝術概論.....上海美術雜誌社
- 藝術鑑賞論.....上海美術雜誌社
- 作家論.....上海美術雜誌社
- 日本印象記.....上海新知書店
- 我們所見到的日本(合著).....廣州嶺南大學日本文化觀察團
(寄五分郵票至嶺南大學圖書館即贈閱)
- 白綠影集(一三四集)(編輯).....廣州白綠攝影學社
- 培英繪畫(編輯).....廣州培英中學校

總經售 廣州漢民北路九十二號當代公司

何鐵華編記

蔣介石故鄉名勝

定價二角

版權
所有

當代公司出版兼發行

廣州漢民北路九十二號

全國各大書局均有代售



代當
公司



MODERN CO. 號二十九路北民漢州廣

PHOTO SUPPLIES 五九二六一 話電

92, HON MAN RD. N. CANTON PHONE 16295

廣州市西湖路復興印

50

8. 705. 54

精修相機
照相材料
沖晒放大
藝術攝影