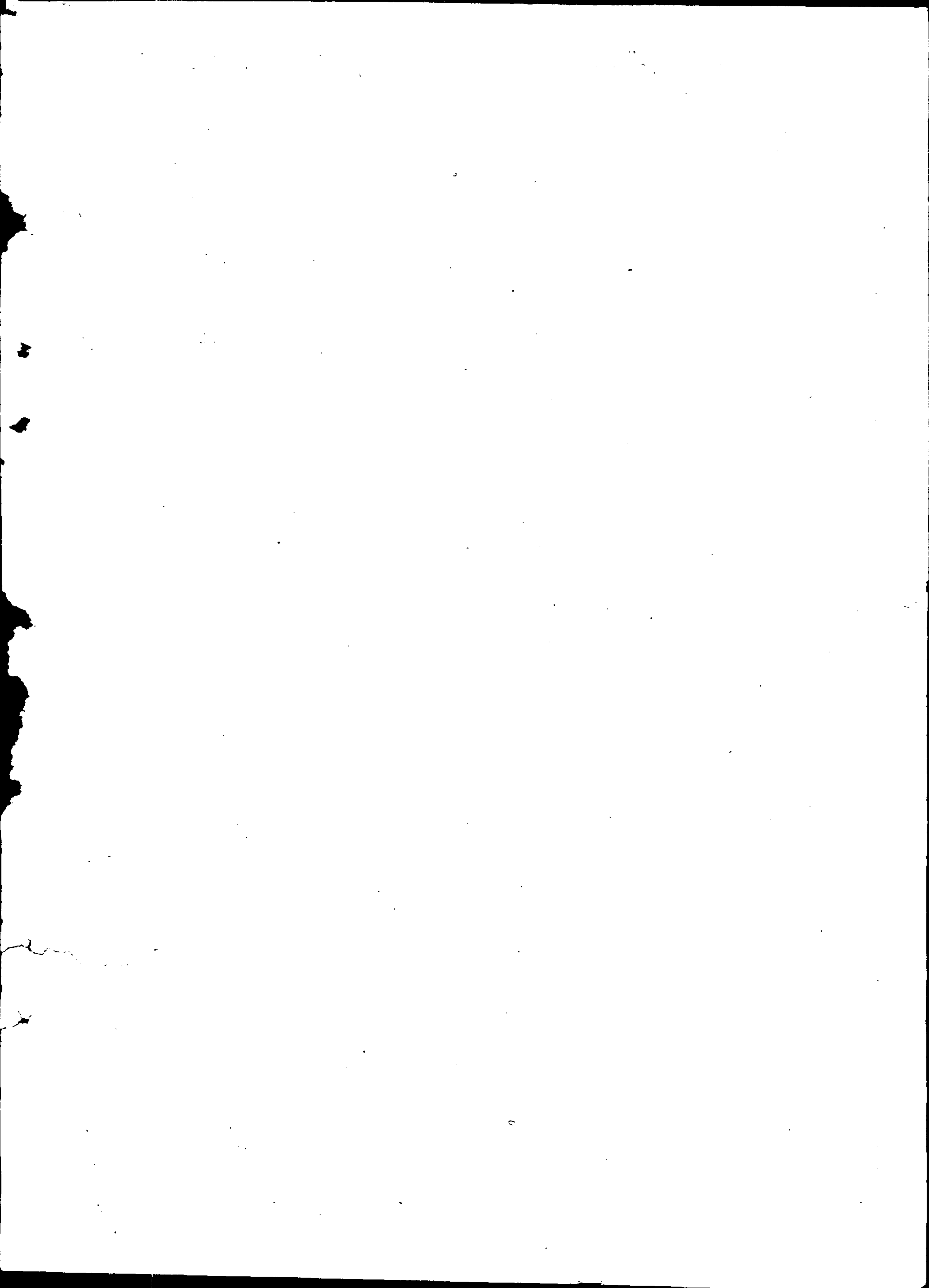


大同元年八月三十日

第 第
六 壹
號 期

民 政 部 旬 刊

民政部總務司文書科發行



目錄

民政

訓令

訓令吉林省公署為據該公署呈以警務廳與警備司令部部往還公文應取何種程式一案經部呈奉院令飭照教令第十五號暫行公程式第二條第十三項之規定辦理等因令即轉飭遵照由……………(一)

訓令哈爾濱特別區長官公署市政籌備所為派專員駐哈監督哈市辦理水災賑務分令查照協同辦理由……………(二)

訓令各省區新京特市署為令催傳染病月報表由……………(三)

訓令各省公署為令各省查明各縣虧缺及擬借款數目刻速表報核奪由……………(三)

指 令

指令哈爾濱市政籌備所為據呈送地方捐款調查表暨捐稅規則仰候審核由……………(三)

指令新京特別市市政公署為據檢送現行賬簿式樣仰候彙核由……………(四)

指令東省特別區長官公署為據報市政局造送徵收地方稅調查表候核仍仰嚴催未造報各處速報由……………(四)

指令奉天省公署為據呈送營口等六縣河川道路書圖仍仰嚴催未報各縣查填轉呈由……………(五)

指令奉天省公署為據報該省分科規程應存候彙核既據逕呈仍候國務院示遵仰即知照由……………(五)

指令東省特別區長官公署為據轉報不動產明細書及收支預決算明細表仍仰將未報各表速催轉報以便彙核由……………(六)

指令吉林省公署為據續報土木工程及河川道路兩案圖表仍仰將各縣續呈文件報核由……………(七)

指令奉天省公署為據補送清原等二縣河川道路書圖仍仰將各縣續報之件呈核由……………(八)

指令奉天省公署為據呈綏中等縣防水計劃分別指示並仰速催未復各縣具報呈核由……………(八)

指令奉天省公署為據該省分文呈送省圖及瀋陽縣等三十三縣縣圖縣誌等均已收悉其他未經送到者仍令速送由……………(九)

指令奉天省公署為據續呈北鎮等三縣公共土木工程調查表仍仰嚴催未復各縣查報由……………(九)

指令吉林省公署為據呈該省各市縣圖誌及沿革說畧等存查由……………(十)

指令吉林省公署為據該省呈送本省行政全圖一份已悉由……………(二)

指令吉林省公署為據報吉林省戶口表已悉由……………(二)

代 電

代電奉吉黑各省署為申前令轉飭各縣預防水患並

將辦法隨時轉報由……………(三)

呈文

呈國務院為據東省特別區長官公署電報告寬滿
兩站發生虎疫並防疫經費由何處撥支等情轉請
示遵由……………(三)

咨文

咨實業部為准貴部咨請飭屬取締買賣家畜抬高居
奇以維農業一案已經通令各省區市飭屬嚴行取
締復請查照由……………(三)

委任

任坂上休次郎等為國務院民政部屬官……………(四)

論著

作新民……………毅先……………(三)

地方

哈爾濱市各機關防水會議記錄……………(三)

警務

警察勤務概說……………陳文……………(四)

衛生

民政部衛生司招集新京市政公署公安局兩衛生科
長討論改善首都街市衛生辦法記錄……………(三五)

土木

哈爾濱出張報告書……………焦濂泉……………(二六)

譯述

滿蒙地理之考察……………丁硯農……………(三五)

餘錄

歸化、饑饉、權力……………丁硯農……………(三六)

民政

訓令

民政部訓令 第二〇二號(總字七二四號)

令 吉林省公署

為據該公署呈以警務廳與警備司令部往還公文應取何種程式一案經部呈奉院令飭照教令第十五號暫行公文程式令第二條第十三項之規定辦理等因令即轉飭遵照由

為令知事案查前據該公署呈以警務廳與警備司令部往還公文應取何種程式一案當經本部據情轉請該示在案茲奉
國務院第六號指令內開呈悉仰即轉飭查照教令第十五號暫行公文程式令第二條第十三項之規定辦理可也此令等因奉此合令該公署查照并分別咨令知照此令

總長 臧式毅

代理部務次長 葆康

大同元年八月十二日

民政部訓令 第二〇六號(地字七六九號)

令 哈爾濱 特別區長官公署 市政籌備所

為派專員駐哈監督哈市辦理水災賑務分令查照協同辦理由

為令飭遵照事查此次松江洪水為災哈市陷沒過半人民慘罹浩劫本部軫念時深現經該埠各機關及慈善各團體熱心救濟極力募捐又奉
執政及

國務院殷殷垂念特發賑金凡我災民或有來蘇之望惟茲事體大籌畫不厭精詳本部職務所關考核必求周密爰於部內附設臨時辦理水災協議會專司其事分途派員調查災况以便設施第念哈埠災區最廣災情尤重特派監督官駐哈以便協同各方妥籌辦理在本部可收指臂之效在地方亦免隔閡之虞至歷來辦理官賑類多涉於鋪張專尚虛文不求實際事務之費既多賑恤之金即少是以為人詬病指摘多端今我國家式煥新猷自應力除舊染況賑款無多深懼博施之難濟瘡痍在望尤覺目擊而心傷須知公家少一分之虛糜災民即多一分之實惠是故用人必求其當以樸實耐勞為主浮滑者不容濫竽用款必求其精以慎益加慎為主絲毫皆不容浪費至於籌糧籌運均須切實

講求急賑冬賑皆應先期準備災民冊籍事前須速造呈賑欸用途事後須速列報凡此重要事端深盼悉心處理茲派本部秘書福平安為哈爾濱全市辦理水災賑務監督官並派事務官龐鳳書助理一切除飭令即日前往辦理并分行外合亟令仰查照會同該員認真辦理隨時呈報為要此令

總長 臧式毅

代理部務次長 葆康

大同元年八月二十一日

民政部訓令 第二〇九號(衛字七七〇號)

奉天 吉林 黑龍江各省公署
令 東省特別區長官公署
新京特別市市政公署

為令催傳染病月報表由

為令催事查傳染病情報之傳達關係甚重本部曾經製定月報表式於六月二十五日以訓令第四二四號通飭各省區市自七月份起每屆月終照表填報在案茲已八月中旬尙未據呈報到部合行令催該_{市區省}遵照轉飭迅將七月份傳染病月報表造送並仰嗣後依限造呈為要此令

總長 臧式毅

大同元年八月二十四日

代理部務次長 葆康

民政部訓令 第二一二號(地字七八六號)

令 奉天吉林黑龍江各省公署

為令各省查明各縣虧欸及擬借欸數目刻速表報核奪由

為令遵事查各省屬縣自去歲事變以來感受巨大損害如抵禦胡匪之開支供應軍隊之費用以及其他用欸地方支出已出常軌地方收入更因時局影響而銳減以致收不敷支甚有早已積虧經此鉅創虧欠尤鉅者值此青黃不接稅收不暢時期各縣政費多感不足地方行政幾於停頓雖非各縣皆然要亦多數如此近查各縣多向該管省署提出借欸請願並有要求中央准予借欸接濟者查核情節固屬實在自應急謀補救以度難關第國家初建財政未充籌借鉅欸勢須仰賴於中央銀行但各縣情狀緩急不同需欸數目多寡自異未便聽其要求不加考慮除某縣新舊積虧若干應俟查明另定辦法解決外此項借欸應以接濟目前政費警餉不足為前提至多以三個月支出額為限並以何項稅收為擔保利率償還之希望如何有無償還之

把握應爲詳密之考查作通盤之計畫茲由部製定表式令發各省迅即按照表列事項分別查明詳實填列刻速報部以便統計轉呈核定除分行外合檢表式令仰該署遵照辦理切切此令

計發表式一紙(從畧)

總長 臧式毅
代理部務次長 葆康

大同元年八月二十四日

指令

民政部指令 第一六四號(地字第七一一號)

令 哈爾濱市政籌備所

呈一件爲呈送地方捐款調查表暨捐稅規則分晰開單請鑒核由

呈暨附件均悉候詳加審核仰即知照表單存此令

總長 臧式毅
代理部務次長 葆康

大同元年八月十二日

附 哈爾濱市政籌備所來呈

呈爲呈送地方捐款調查表暨捐稅規則分晰開單恭請鑒核事案查前准吉林省公署民字第六十二號函開案照大同元年五月二十日奉

民政部地字第二七二號訓令內開案查本部前因考查地方稅及地方雜捐並義倉積穀事項業經製定表式三種令發該省轉飭所屬各縣依式填報在案惟查該省所屬各市所有一切捐稅及義倉積穀等事同一律未便遺漏至新京特別市政公署係由長春市政籌備處改組從前所收各項捐稅及義倉積穀事項仍在應行填報之列均應查照前頒表式飭令照填彙報以憑統計合行令仰該公署即便遵照辦理此令計發調查表式三份等因奉此查此案前奉

部令到署經本署將關於義倉積穀一項分飭各屬查照填報在案茲奉前因除分行外相應檢附表式函達請即查照填齊送備彙轉至緞公誼等因准此當即抄同表式三種分別轉飭所屬查填具報在案茲據哈爾濱特別市市政局暨特區市政管理局並濱江市政籌備處先後呈稱遵將所屬區內地方捐及地方雜捐調查表並捐稅規則分別呈送前來本所復核無異除松浦市政局向無地方捐款及特區境內尙無義倉積穀之設備無從填列外理合檢同各表分晰開單備文呈請鑒核施行謹呈

計呈送地方捐款調查表清單一紙(從畧)

哈爾濱市政籌備所所長 鮑觀澄

大同元年七月二十七日

民政部指令 第一六五號(地字七一二號)

令 新京特別市市政公署

呈一件為檢送現行各種賬簿式樣請鑒核由

呈暨簿記式樣均悉仰候彙核其尚未送到各處仍應速催呈送隨到隨轉為要簿記式樣暫存此令

總長 臧式毅

代理部務次長 葆康

大同元年八月十二日

附 新京特別市市政公署來呈

呈為檢送現行各種賬簿式樣請

鑒核事案奉

鈞部訓令地字第四四零號內開為令行事查會計賬簿盈虧所據登載方式精確為先至於計算權利稽核損益咸以賬簿為憑現在東西各國所通用者均係新式簿記既無流弊復便稽核故會計賬簿之組織及記錄方法之研究遂為收支管理上之重要關鍵無不日新月異查事變以前各地方行政機關及公共團體即各法團所用之會計賬簿凌亂紛岐相沿已久加以各機關長官多守成規罔知改革一旦發生弊端或新舊任交接時期每感鈞稽困難當茲新國肇建百政更新之時對於各地方行政機關及公共團體之會計賬簿式樣亟應切實調查以備一律改為新式簿記而資劃一除分行外合亟仰該市轉飭所屬將現行各種賬簿式樣各檢一份彙呈本部以憑核辦切切此令等因奉此茲將職署現行各種賬簿式樣分別抄訖除俟公安局市商會賬簿式樣送到另文

呈送外理合檢同賬簿式樣備文呈請

鑒核施行謹呈

民政部總長臧

計呈送賬簿式樣五份(從略)

新京特別市長 金璧東

大同元年七月二十九日

民政部指令 第一六六號(地字七二四號)

令 東省特別區長官公署

呈一件為轉報市政局造送征收地方稅調查表

請核辦由

呈表均悉候詳加審核其尚未造報之處仍仰嚴催速報隨時轉呈以便考核附件存此令

總長 臧式毅

代理部務次長 葆康

大同元年八月十二日

附 東省特別區長官公署來呈

為呈報事案查前奉

鈞部訓令地字第二七二號內開照得本部綜核民政關於地方一切捐稅及義倉積穀等項民生所繫民食攸關自應從事調查以明真相茲特製定表式三份令發該公署務將所屬各市各種捐稅及其他徵收捐稅各機關並義倉積穀事項依照所頒表式分別逐一填報務期翔實明晰

勿得遺漏以便審核合亟令仰該署即便轉飭遵照具報等因奉此遵經令行所屬警察管理處市政管理局特別市市政局速為具報去訖茲據市政管理局呈稱遵將地方稅調查表依式填造二份至義倉積穀及雜捐兩種調查表因特區無義倉積穀之設備本局亦無雜捐之收入應請免予造表理合檢表具文呈請鑒核轉送施行等情據此除警察管理處特別市市政局尚未報到一俟報到再行轉送暨指令外理合檢同原表備文呈請
鑒核施行謹呈
民政部

附呈地方稅調查表二份

東省特別區長官 張 景 惠

大同元年七月二十九日

民政部指令 第一六七號(木字七二〇號)

令 奉天省公署

呈一件為補送續據營口等六縣查報河川道路書圖請鑒核由

呈暨附件均悉候分別查核仍仰嚴催未覆各縣趕速查報隨時轉呈書圖清摺併存此令

總 長 臧 式 毅

代理部務次長 葆 康

大同元年八月十三日

附 奉天省公署來呈

呈為補送續據營口等六縣查報河川道路書圖請鑒核事案查關於澈查奉省各縣河川道路一案前奉鈞部令催遵將鐵嶺等六縣復到填繪前項書圖分別具摺呈送在案茲據營口等六縣先後查竣具復前來除指令並嚴催海龍等二十三縣剋期填送書圖以憑轉呈外理合檢繕書圖并具清摺呈請鑒核備案謹呈
民政部

計呈送河川道路書圖各一冊清摺一扣(從畧)

奉天省長 臧 式 毅

大同元年八月三日

民政部指令 第一六八號(地字七二七號)

令 奉天省公署

呈一件為送各廳分科規程請鑒核備案由

呈悉據送該署各廳分科規程存備彙案審核既據逕呈並候

國務院示遵仰即知照此令

總 長 臧 式 毅

代理部務次長 葆 康

大同元年八月十五日

附 奉天省公署來呈

呈為遵送本署制定分科辦事暫行規程請
鑒核備案事竊奉

鈞部訓令地字四八九號內開為令遵事查省公署官制已由政府公報
頒布多日其第十五條內載各廳分科規程由省長定之諒已着手規定
應即報部備查除分行外合亟令仰該公署即便遵照此令等因奉此遵
將制定分科辦事暫行規程三十一條除分呈
國務院備案暨分令所屬知照外理合照錄規程一份具文送請
鑒核備案謹呈

民政部

附呈分科規程一份(從畧)

奉天省長 臧 式 毅

大同元年八月一日

民政部指令 第一六九號(地字七三〇號)

令 東省特別區長官公署

呈一件為轉報不動產明細書及收支預決算明
細表請核辦由

呈暨附件均悉仰將未報各表速催查填隨時轉報以
便彙核表存備查此令

總 長 臧 式 毅
代理部務次長 葆 康

大同元年八月十七日

附 東省特別區長官公署來呈

為呈報事案奉

鈞部訓令地字第五二五號內開查本部對於各省地方行政機關及各
公共團體收支預算及應行調查各種財產業經先後令行查報在案迄
今兩月呈報到部者尚屬寥寥無幾殊嫌遲緩現在本部對於地方財政
急待規畫除分行外合再令仰該特區公署即行查明所屬各機關及地
方公共團體關於前項表冊如有已經呈報到署者應即先行轉報以便
審核其尚未呈報到者應即轉飭趕速查照前令限期逐項造報勿再遲
誤等因奉此查關於本區所屬各機關自民國十九年度起至大同元年
七月份止收支各款預決算明細書表業經本署於六月二十四日彙報
鈞部查核在案至關於地方公有財產以及地方團體基金收支預決算
業經本署分令所屬各機關速為造報多日茲據市政管理局呈稱遵即
按照所開各項照本局所有者分別填繕完竣復據地畝局呈稱遵查職
局並無各項公有基本財產飭查各節無從填列並據教育廳呈報遵查
本廳係屬教育行政機關應需經費向由鈞署請領並無基金收入等項
可以造報奉令前因謹照另開第二部五五六七各條應造送十九二十兩
年度經費支出決算及大同元年五至七三個月份經費支出預算明細
各表除二十年十二月份以後各月份經費現未奉撥到廳及元年七月
份經費預算尚未編訂呈奉核准所有二十年十二月至元年四月份支
出決算暨七月份支出預算各明細表擬暫緩造報外理合檢同各表具
文呈請鑒核施行各等情據此查本區僅餘警察管理處特別市市政局
尚未報到除分令速為造報暨指令外理合檢同教育廳暨市政管理局
原報各項明細表備文呈請
鑒核施行謹呈

民政部

附呈教育廳十九年度支出決算明細表一冊

二十年由二十年七月至十一月份按月支出決算明細表五冊

大同元年五六兩月份按月支出預算明細表二冊

市政管理局不動產明細書一份

大同元年公益費由一月起至三月底止收支決算明細表一份

十九年度經費收支決算明細表一份

二十年度經費由去年七月起至本年三月底止收支決算明細表一份

二十年度公益費收支決算明細表一份

二十年度經費收支預算明細表一份

大同元年公益費收支預算明細表一份

(表書均從畧)
東省特別區長官 張 景 惠

大同元年七月二十五日

民政部指令 第一八〇號(木字七六〇號)

令 吉林省公署

呈一件為續報土木工程及河川道路兩案圖表

仰祈鑒核由

呈暨附件均悉候分別審查仍仰將各縣續報之件隨

時呈核圖表清摺並存此令

總 長 臧 式 毅

代理部務次長 葆 康

大同元年八月二十二日

附 吉林省公署來呈

呈為續報土木工程及河川道路兩案圖表仰祈

鑒核事案查前奉

鈞部令查土木工程及河川道路兩案已據填報各縣業經先後呈報在案茲復據長春等縣填報前來正核轉間復奉

鈞部木字第五五八號指令內開呈暨圖表均悉候分別審查仍仰將各

縣續報之件隨時呈核圖表存此令等因奉此除遵照據報隨時呈核外理合檢同開列已報未報暨報無各縣清冊一份並據報圖表共三十七

份備文呈請

鑒核施行謹呈

民政部

附呈送清冊一份土木工程表九份河川道路圖表二十八份
(清冊表圖從畧)

吉林省長 熙 洽

大同元年八月十一日

民政部指令 第一八一號(木字七六一號)

令 奉天省公署

呈一件為遵令補送續據清原等二縣查報河川道路書圖請鑒核由

呈暨附件均悉候詳加審查仍仰將各縣續報之件隨時呈核書圖清摺併存此令

總長 臧式毅
代理部務次長 葆庚

大同元年八月二十二日

附 奉天省公署來呈

呈為遵令補送續據清原等二縣查報河川道路書圖請

鑒核事案奉

鈞部木字五五四號指令內開呈暨附件均悉候詳加審查仍仰將各縣續報之件隨時呈核書圖清摺併存此令等因奉此查關於澈查奉省各縣河川道路一案節經遵將海城等三十五縣先後具覆填繪前項圖書分別呈送在案茲據清原等二縣續報前來正擬呈送間奉令前因除指令並嚴催海龍等二十一縣尅期查報以憑轉呈外理合檢繕書圖附具清摺備文呈請鑒核備案謹呈

民政部

計呈送河川道路書圖各二紙清摺一扣(書表清摺從畧)

奉天省省長 臧式毅

大同元年八月十日

民政部指令 第一八二號(木字七六二號)

令 奉天省公署

呈一件為呈報綏中等四縣查明水患預防情形請鑒核由

呈暨表摺均悉查洮安縣表列水患情形與該署前次轉報狀況相同所有該縣濬河工程辦法仍應遵照本部第六四一號指令各節分別辦理以竟全功其他各縣防水辦法尙屬適當仍仰速催未覆各縣具報呈核附件均存此令

總長 臧式毅
代理部務次長 葆康

大同元年八月二十二日

附 奉天省公署來呈

呈為遵令飭縣預防水患并規定調查表格分發查填謹將綏中等四縣具復情形報請

鑒核事案查前奉

鈞部訓令內開各省河流以鮮事隄防往往釀成巨災飭即轉行各縣體察當地情形設法預防等因業經職署規定調查表格先後通令並呈報在案茲據綏中等四縣遵照查明填表具復前來除指令并嚴催未覆瀋陽等五十四縣尅期表報外理合檢同原表三紙並將該縣等查報情形

分別有無河流爲患繕具清摺備文呈請
鑒核備案謹呈

民政部

附呈原表三紙清摺一扣(表及清摺從畧)

奉天省省長

臧

式

毅

大同元年八月十日

民政部指令 第一八六號(地字七七一號)

令奉天省公署

呈兩件爲送省圖及瀋陽縣等三十三縣縣圖縣誌等請鑒核由

呈暨附件均悉據該省署分文呈送省圖一份及瀋陽縣等三十三縣縣圖縣誌等件均已照收其他未經送到各縣之圖誌及市政沿革說畧等件仰仍從速續送以備參考附件均存此令

總

長

臧

式

毅

代理部務次長

葆

康

大同元年八月二十四日

附奉天省公署來呈

呈爲呈送瀋陽縣等三十三縣縣圖誌等仰祈
鑒核事案奉

民政部旬刊一民政

鈞部訓令內開查本部執掌地方行政百端待理所有關於各省市縣之區域劃分最關重要而各省市縣最近詳圖及市區沿革說略并縣誌尤爲參考中必需要件合亟令仰各省市區希將所屬省市縣最近詳圖市政沿革說略并縣誌分別各檢一份速即報部以憑參考除分令外合行令仰該省遵照辦理等因奉此當經通令各縣遵即檢送以憑彙報去後茲據瀋陽縣等三十三縣先後呈復惟查各縣縣誌或因向無編製或因續修未竣或因地方不靖交通阻滯多有未能檢送者除分別指令趕速編製印竣補送并令催其他尚未呈復各縣迅速檢送俟據復到日再行彙呈外理合將已據呈送各縣縣圖縣誌等項開具清單先行呈送

鈞部鑒核施行謹呈

民政部

計呈送各縣縣圖縣誌等并清單一紙(圖誌清單均從略)

奉天省省長

臧

式

毅

大同元年七月二十一日

附奉天省公署來呈

呈爲遵令檢送奉天省省圖謹請

鑒核事案奉

鈞部訓令地字第五三七號內開查本部關於調取各省市縣各地圖及市政沿革說略并各縣縣誌等前經令催速送在案惟查各省市縣急待需用應迅將省圖先行送部其各縣圖誌及市政說略仍應續送以備參考除分行外合行令仰查照辦理等因奉此查關於本案業經本署將瀋陽縣等三十三縣圖誌說畧呈送鈞部并分別令催其他各縣趕速檢送以憑彙呈各在案茲奉前因除俟其他尚未呈復各縣縣圖誌呈送到署再行續呈外理合先行檢同省圖

備文呈送

鈞部鑒核謹呈

民政部

附呈奉天省省圖一份(從畧)

奉天省省長 臧 式 毅

大同元年八月一日

民政部指令 第一八七號(木字七七二號)

令 奉天省公署

呈為補送續據北鎮等三縣查填公共土木工程
調查表請鑒核由

呈悉仍仰嚴催未復各縣查報表摺存核此令

總 長 臧 式 毅
代理部務次長 葆 康

大同元年八月二十四日

附 奉天省公署來呈

呈為補送續據北鎮等三縣具復查填公共土木工程調查表請

鑒核事案查關於飭查奉省各縣公共土木工程一案迭奉

令催遵將安東等四十二縣先後查填前項調查表節次分別有無此項

工程具報附表呈送在案茲經續據北鎮等三縣遵照查明表報前來除

指令並嚴催未復通化等十三縣尅期查報以憑轉呈外理合檢繕清摺

並原表一紙備文呈請

鑒核謹呈

民政部

附呈原表一紙清摺一扣(從畧)

奉天省省長 臧 式 毅

大同元年八月十一日

民政部指令 第一八八號(地字七七三號)

令 吉林省公署

呈一件為遵令檢送本省各市縣圖誌及沿革說
畧請鑒核由

呈悉件存備查此令

總 長 臧 式 毅
代理部務次長 葆 康

大同元年八月二十四日

附 吉林省公署來呈

呈為本省各市縣已送到圖誌及沿革說畧先行遵令檢送仰祈鑒核事
案奉

大部地字第二五零號訓令開查本部對於各省市縣區域之劃分前經
令仰該省將省市縣最近詳圖及市區沿革說畧並各縣誌等分別各檢
一份報部備查在案迄今多日未據送到本部急待參考合令該省務將

所指各件從速送部勿再延忽切切此令等因奉此查此案前奉部令會已一再分令遵送在案茲奉前因除未經報到各處再行嚴令催送外所有已經送到吉林市縣共十九處之圖誌及說畧理合開具一覽表一紙先行備文呈送伏乞
大部鑒核施行謹呈

民政部

附呈一覽表一份
市圖 三份
縣圖 十五份
鄉土誌 一份
說畧 二份
(表圖畧等件從畧)

吉林省長 熙 洽

大同元年七月二十四日

民政部指令 第一八九號(地字七七四號)

令 吉林省公署

呈一件爲遵令檢送本省行政全圖由

呈圖均悉圖存此令

總 長 臧 式 毅

代理部務次長 葆 康

大同元年八月二十四日

附 吉林省公署來呈

呈爲遵令檢送本省行政全圖仰祈

鑒核事案奉

大部地字第五三七號訓令開查本部關於調取各省省市縣各地圖及

市政沿革說畧並各縣縣誌等前經令催速送在案惟查各省省圖急待需用應迅將省圖先行送部其各縣圖誌及市政說略仍應續送以備參考除分行外合行令仰查照辦理爲要此令等因奉此除各市縣圖誌及沿革說略另案轉送外理合檢同本省行政全圖一份備文呈請
鑒核施行謹呈

民政部

計呈送吉林省行政全圖一份(從略)

吉林省長 熙 洽

大同元年七月二十四日

民政部指令 第一九〇號(衛字七七五號)

令 吉林省公署

呈一件爲遵令具報吉林省戶口表請鑒核由

呈悉表存此令

總 長 臧 式 毅

代理部務次長 葆 康

大同元年八月二十四日

附 吉林省公署來呈

呈爲遵令具報全省各市縣戶口表仰祈

鑒核事案奉

鈞部衛字第五二六號訓令開爲令遵事查天津營口安東等處現均先

後發現虎疫對於防疫事宜須切加注意俾杜蔓延本部為籌畫預防起見所有各省區市戶籍人口數目亟宜調查明確以資參考惟此項數目展轉調查深恐延誤應由各省署將最近各縣所報冊籍照抄一份呈送來部以期迅速除分行外合行令仰該署即便查照辦理為要切切此令等因奉此遵將本省各市縣戶口彙列一表備文呈請
鑒核施行謹呈

民政部

計呈吉林全省戶口表一份(從略)

吉林省長 熙

洽

大同元年八月十一日

代電

民政部代電(訓令)第七三號(木字七二三號)

為申前令轉飭各縣預防水患並將辦法隨時轉報由

奉天
吉林
黑龍江

省長公署鑒查本部前為預防水患起見曾於

六月二日木字第三四四號部令通飭轉行各縣設法防備並令將詳切辦法隨時轉報在案現已數月之久此項防水計畫僅西豐縣等八縣由奉天省公署轉呈到部至吉黑兩省迄未呈報入暑以來霖雨連綿洪水暴發所有江河隄岸一經潰決於人民生命財產至關重要近如哈埠水患可為殷鑑其他各處亟應預作網

繆之計防患未然茲特重申前令應即轉飭所屬各縣對於防水辦法務須妥籌方策從速施行不使水患發生以免各種損失除分電外合電該署轉飭切實籌辦並將辦理情形隨時具報為要民政部元印

呈文

民政部呈國務院 第六〇號(衛字六九九號)

為據東省特別區長官公署艷電報告寬滿兩站發生虎疫并防疫經費由何處撥支等情轉請示遵由

為呈請事竊據東省特別區長官公署艷電稱本區防疫事宜前奉鈞部先後令飭並附共同防疫暫時辦法節經轉令主管各機關並分函東鐵督辦公署查照轉飭路局一體聯絡防範在案茲據特警處呈稱寬站特區界李思公屯住戶李劉氏發現時疫經滿鐵醫院防疫處驗明確係真性虎列拉並經商准該防疫處派醫將該屯人民一律注射消毒俾免蔓延等情並據滿洲里各界防疫籌備會電稱駐滿日領通知江省發現虎疫請速預防並滿市境內間亦發現即經召集滿日各機關開會議決設立隔離診療各所分別防治惟需用各費無法籌措擬請援照舊案由國庫先撥大洋五

千元以便辦理等情請示前來查特區沿線縣長數千里此項虎疫現在寬滿等站既經波及則其他各站恐亦難免傳染自非統籌嚴防不足以消鉅患惟應用經費將來各站亦不免紛紛請撥究竟應由國庫支出抑由地方籌支之處除仍分別電令切實嚴防另行詳報暨飭市政局趕速妥籌辦法並將哈埠籌辦防疫經過情形詳細具報再行核轉外理合電請鑒核示遵等情據此查該區轄境綿長寬滿兩站既已發生虎疫將來各站波及恐亦不免自應先事籌防以消疫患惟此項防疫用款由國庫支出抑由地方籌支本部未敢擅擬除指令聽候轉請核示外理合據情將東省特區寬滿兩站發生虎疫及籌辦防疫應需經費究由何處撥支各緣由備文呈請鑒核示遵謹呈

國務總理

總長 臧 式 毅
代理部務次長 葆 康

大同元年八月十一日

附 東省特區別長官公署來電

民政部鈞鑒本區防疫事宜前奉鈞部先後令飭並附共同防疫暫時辦法節經轉令主管各機關並分函東鐵督辦公署查照轉飭路局一體聯

絡防範在案茲據特警處呈稱寬站特區界李思公屯住戶李劉氏發現時疫經滿鐵醫院防醫處驗明確係真性虎列拉並經商准該防疫處派醫將該屯人民一律注射消毒俾免蔓延等情並據滿洲里各界防疫籌備會稱准駐滿日領通知江省發現虎疫請速預防並滿市境內間亦發現即經召集滿日各機關開會議決設立隔離診療各所分別防治惟需用各費無法籌措擬請援照舊案由國庫先撥大洋五千元以便辦理等情請示前來查特區沿線縣長數千里此項虎疫現在寬滿等站既經波及則其他各站恐亦難免傳染自非統籌嚴防不足以消鉅患惟應用經費將來各站亦不免紛紛請撥究竟應由國庫支出抑由地方籌支之處除仍分別電令切實嚴防另行詳報暨飭市政局趕速妥籌辦法並將哈埠籌辦防疫經過情形詳細具報再行核轉外理合電請鑒核示遵東省特別區長官公署謹

咨 文

民政部咨 第四六號(地字七一七號)

為准貴部咨請飭屬取締買賣家畜抬高居奇以維農業一案已經通令各省區市飭屬嚴行取締復請查照由

為咨復事案准

貴部實農鑛漁字第二二號咨開為咨行事查自去歲事變以來各省縣有慘遭匪患者耕作用畜多被搶掠茲值農田耕作之際農民需用牲畜勢必通融購買而一般惟利是圖者每有抬價居奇情事實與農業之進

展有莫大之關係除分令外相應咨請貴部查照轉飭所屬對於此項貪取暴利不法之價格嚴行取締以維農業而利民生等因准此除通令各省區市飭屬查禁外相應復請

貴部查照此咨

實業部

總長 臧式毅
代理部務次長 葆康

大同元年八月十三日

附實業部咨文

為咨行事查自去歲事變以來各省縣有慘遭匪患者耕作用畜多被搶掠茲值農田耕作之際農民需用牲畜勢必通融購買而一般為利是圖者每有抬價居奇情事實與農業之進展有莫大之關係除分令外相應咨請

貴部查照轉飭所屬對於此項貪取暴利不法之價格嚴行取締以維農業而利民生至緞公誼此咨
民政部

總長 張燕卿

大同元年七月二十六日

委任

任坂上休次郎為國務院民政部屬官此令

國務院民政部屬官坂上休次郎著敘委任二等此令
派國務院民政部屬官坂上休次郎在國務院民政部警務司辦事此狀

任春日曾次為國務院民政部屬官此令

國務院民政部屬官春日曾次著敘委任二等此令

派國務院民政部屬官春日曾次在國務院民政部警務司辦事此狀

任野田豐一為國務院民政部屬官此令

國務院民政部屬官野田豐一著敘委任二等此令

派國務院民政部屬官野田豐一在國務院民政部警務司辦事此狀

任田中伊之介為國務院民政部屬官此令

國務院民政部屬官田中伊之介著敘委任二等此令

派國務院民政部屬官田中伊之介在國務院民政部警務司辦事此狀

任豐永和一郎為國務院民政部屬官此令

國務院民政部屬官豐永和一郎著敘委任二等此令

派國務院民政部屬官豐永和一郎在國務院民政部

警務司辦事此狀

任陳文爲國務院民政部屬官此令

國務院民政部屬官陳文著敘委任三等此令

派國務院民政部屬官陳文在國務院民政部警務司辦事此狀

任崔士杰爲國務院民政部屬官此令

國務院民政部屬官崔士杰著敘委任三等此令

派國務院民政部屬官崔士杰在國務院民政部警務司辦事此狀

任何思麟爲國務院民政部屬官此令

國務院民政部屬官何思麟著敘委任三等此令

派國務院民政部屬官何思麟在國務院民政部警務司辦事此狀

任吳泮英爲國務院民政部屬官此令

國務院民政部屬官吳泮英著敘委任四等此令

派國務院民政部屬官吳泮英在國務院民政部警務司辦事此狀

任荒武藤隆爲國務院民政部屬官此令

國務院民政部屬官荒武藤隆著敘委任二等此令

派國務院民政部屬官荒武藤隆在國務院民政部警務司辦事此狀

任王興閣爲國務院民政部屬官此令

國務院民政部屬官王興閣著敘委任四等此令

派國務院民政部屬官王興閣在國務院民政部警務司辦事此狀

任王成銓爲國務院民政部屬官此令

國務院民政部屬官王成銓著敘委任四等此令

派國務院民政部屬官王成銓在國務院民政部警務司辦事此狀

任崔國富爲國務院民政部屬官此令

國務院民政部屬官崔國富著敘委任四等此令

派國務院民政部屬官崔國富在國務院民政部警務司辦事此狀

任吉成尊胤爲國務院民政部屬官此令

國務院民政部屬官吉成尊胤著敘委任二等此令

派國務院民政部屬官吉成尊胤在國務院民政部警務司辦事此狀

任築谷章造爲國務院民政部屬官此令

國務院民政部屬官築谷章造著敘委任二等此令

派國務院民政部屬官築谷章造在國務院民政部警務司辦事此狀

任加藤志朗爲國務院民政部屬官此令

國務院民政部屬官加藤志朗著敘委任二等此令

派國務院民政部屬官加藤志朗在國務院民政部警務司辦事此狀

任長谷川文吉爲國務院民政部屬官此令

國務院民政部屬官長谷川文吉著敘委任三等此令

派國務院民政部屬官長谷川文吉在國務院民政部警務司辦事此狀

任金澤孝爲國務院民政部屬官此令

國務院民政部屬官金澤孝著敘委任三等此令

派國務院民政部屬官金澤孝在國務院民政部警務司辦事此狀

任黃金山爲國務院民政部屬官此令

國務院民政部屬官黃金山著敘委任四等此令

派國務院民政部屬官黃金山在國務院民政部警務司辦事此狀

任趙善寶爲國務院民政部屬官此令

國務院民政部屬官趙善寶著敘委任三等此令

派國務院民政部屬官趙善寶在國務院民政部警務司辦事此狀

任連善之爲國務院民政部屬官此令

國務院民政部屬官連善之著敘委任三等此令

派國務院民政部屬官連善之在國務院民政部警務司辦事此狀

任郭長城爲國務院民政部屬官此令

國務院民政部屬官郭長城著敘委任三等此令

派國務院民政部屬官郭長城在國務院民政部警務司辦事此狀

任王式澤爲國務院民政部屬官此令

國務院民政部屬官王式澤著敘委任四等此令

派國務院民政部屬官王式澤在國務院民政部警務司辦事此狀

任楊承鄴爲國務院民政部屬官此令

國務院民政部屬官楊承鄴著敘委任三等此令

派國務院民政部屬官楊承鄴在國務院民政部警務司辦事此狀

任趙萬斌爲國務院民政部屬官此令

國務院民政部屬官趙萬斌著敘委任三等此令

派國務院民政部屬官趙萬斌在國務院民政部警務司辦事此狀

任國延正爲國務院民政部屬官此令

國務院民政部屬官國延正著敘委任二等此令

派國務院民政部屬官國延正在國務院民政部警務司辦事此狀

任周斌爲國務院民政部屬官此令

國務院民政部屬官周斌著敘委任三等此令

派國務院民政部屬官周斌在國務院民政部警務司辦事此狀

任楊俊選爲國務院民政部屬官此令

國務院民政部屬官楊俊選著敘委任四等此令

派國務院民政部屬官楊俊選在國務院民政部警務司辦事此狀

任景運開爲國務院民政部屬官此令

國務院民政部屬官景運開著敘委任二等此令

派國務院民政部屬官景運開在國務院民政部警務司辦事此狀

任艾永鈞爲國務院民政部屬官此令

國務院民政部屬官艾永鈞著敘委任二等此令

派國務院民政部屬官艾永鈞在國務院民政部警務司辦事此狀

任張承露爲國務院民政部屬官此令

國務院民政部屬官張承露著敘委任二等此令

派國務院民政部屬官張承露在國務院民政部警務司辦事此狀

任榮昌爲國務院民政部屬官此令

國務院民政部屬官榮昌著敘委任三等此令
派國務院民政部屬官榮昌在國務院民政部警務司
辦事此狀

任紀德昌爲國務院民政部屬官此令

國務院民政部屬官紀德昌著敘委任二等此令

派國務院民政部屬官紀德昌在國務院民政部警務
司辦事此狀

任邱煥爲國務院民政部屬官此令

國務院民政部屬官邱煥著敘委任二等此令

派國務院民政部屬官邱煥在國務院民政部警務司
辦事此狀

任陳鼎彝爲國務院民政部屬官此令

國務院民政部屬官陳鼎彝著敘委任四等此令

派國務院民政部屬官陳鼎彝在國務院民政部警務
司辦事此狀

任中牟田信人爲國務院民政部屬官此令

國務院民政部屬官中牟田信人著敘委任三等此令

派國務院民政部屬官中牟田信人在國務院民政部

警務司辦事此狀

任劉家琳爲國務院民政部屬官此令

國務院民政部屬官劉家琳著敘委任三等此令

派國務院民政部屬官劉家琳在國務院民政部土木
司辦事此狀

任關博文爲國務院民政部屬官此令

國務院民政部屬官關博文著敘委任三等此令

派國務院民政部屬官關博文在國務院民政部土木
司辦事此狀

任焦濂泉爲國務院民政部屬官此令

國務院民政部屬官焦濂泉著敘委任二等此令

派國務院民政部屬官焦濂泉在國務院民政部土木
司辦事此狀

任徐聯錫爲國務院民政部屬官此令

國務院民政部屬官徐聯錫著敘委任四等此令

派國務院民政部屬官徐聯錫在國務院民政部土木
司辦事此狀

任蓮尾秀爲國務院民政部屬官此令

國務院民政部屬官蓮尾秀著敘委任二等此令

派國務院民政部屬官蓮尾秀在國務院民政部土木
司辦事此狀

任王廷政爲國務院民政部屬官此令

國務院民政部屬官王廷政著敘委任三等此令

派國務院民政部屬官王廷政在國務院民政部土木
司辦事此狀

任白蘊中爲國務院民政部屬官此令

國務院民政部屬官白蘊中著敘委任三等此令

派國務院民政部屬官白蘊中在國務院民政部土木
司辦事此狀

任魏國鈞爲國務院民政部屬官此令

國務院民政部屬官魏國鈞著敘委任三等此令

派國務院民政部屬官魏國鈞在國務院民政部土木
司辦事此狀

任帆足万州男爲國務院民政部屬官此令

國務院民政部屬官帆足万州男著敘委任一等此令

派國務院民政部屬官帆足万州男在國務院民政部
土木司辦事此狀

任關延齡爲國務院民政部屬官此令

國務院民政部屬官關延齡著敘委任二等此令

派國務院民政部屬官關延齡在國務院民政部土木
司辦事此狀

任王克東爲國務院民政部屬官此令

國務院民政部屬官王克東著敘委任四等此令

派國務院民政部屬官王克東在國務院民政部土木
司辦事此狀

任徐霖爲國務院民政部屬官此令

國務院民政部屬官徐霖著敘委任四等此令

派國務院民政部屬官徐霖在國務院民政部土木
司辦事此狀

任孫濟貴爲國務院民政部屬官此令

國務院民政部屬官孫濟貴著敘委任一等此令

派國務院民政部屬官孫濟貴在國務院民政部土木
司辦事此狀

任夏儒聘爲國務院民政部屬官此令
國務院民政部屬官夏儒聘著敘委任一等此令
派國務院民政部屬官夏儒聘在國務院民政部土木
司辦事此狀

任三浦恕一郎爲國務院民政部屬官此令
國務院民政部屬官三浦恕一郎著敘委任一等此令
派國務院民政部屬官三浦恕一郎在國務院民政部
衛生司辦事此狀

任馬良五爲國務院民政部屬官此令
國務院民政部屬官馬良五著敘委任三等此令
派國務院民政部屬官馬良五在國務院民政部衛生
司辦事此狀

任劉文濤爲國務院民政部屬官此令
國務院民政部屬官劉文濤著敘委任三等此令
派國務院民政部屬官劉文濤在國務院民政部衛生
司辦事此狀

任劉廷選爲國務院民政部屬官此令

國務院民政部屬官劉廷選著敘委任二等此令
派國務院民政部屬官劉廷選在國務院民政部衛生
司辦事此狀

任徐庭立爲國務院民政部屬官此令
國務院民政部屬官徐庭立著敘委任三等此令
派國務院民政部屬官徐庭立在國務院民政部衛生
司辦事此狀

任王靖綏爲國務院民政部屬官此令
國務院民政部屬官王靖綏著敘委任三等此令
派國務院民政部屬官王靖綏在國務院民政部衛生
司辦事此狀

任王雪颿爲國務院民政部屬官此令
國務院民政部屬官王雪颿著敘委任三等此令
派國務院民政部屬官王雪颿在國務院民政部衛生
司辦事此狀

任祖興甲爲國務院民政部屬官此令
國務院民政部屬官祖興甲著敘委任二等此令

派國務院民政部屬官祖興甲在國務院民政部衛生司辦事此狀

任趙恩琛爲國務院民政部屬官此令

國務院民政部屬官趙恩琛著敘委任一等此令

派國務院民政部屬官趙恩琛在國務院民政部衛生司辦事此狀

任劉秉彝爲國務院民政部屬官此令

國務院民政部屬官劉秉彝著敘委任三等此令

派國務院民政部屬官劉秉彝在國務院民政部衛生司辦事此狀

任王松壽爲國務院民政部屬官此令

國務院民政部屬官王松壽著敘委任三等此令

派國務院民政部屬官王松壽在國務院民政部衛生司辦事此狀

任王聿叙爲國務院民政部屬官此令

國務院民政部屬官王聿叙著敘委任三等此令

派國務院民政部屬官王聿叙在國務院民政部衛生司辦事此狀

任裴承勳爲國務院民政部屬官此令

國務院民政部屬官裴承勳著敘委任三等此令

派國務院民政部屬官裴承勳在國務院民政部衛生司辦事此狀

任孫啓世爲國務院民政部屬官此令

國務院民政部屬官孫啓世著敘委任二等此令

派國務院民政部屬官孫啓世在國務院民政部衛生司辦事此狀

任徐君藩爲國務院民政部屬官此令

國務院民政部屬官徐君藩著敘委任二等此令

派國務院民政部屬官徐君藩在國務院民政部衛生司辦事此狀

任婁國珠爲國務院民政部屬官此令

國務院民政部屬官婁國珠著敘委任二等此令

派國務院民政部屬官婁國珠在國務院民政部衛生司辦事此狀

任劉錫民爲國務院民政部屬官此令

國務院民政部屬官劉錫民著敘委任三等此令

派國務院民政部屬官劉錫民在國務院民政部衛生司辦事此狀

任卜慶成爲國務院民政部屬官此令

國務院民政部屬官卜慶成著敍委任三等此令

派國務院民政部屬官卜慶成在國務院民政部衛生司辦事此狀

任丁硯農爲國務院民政部屬官此令

國務院民政部屬官丁硯農著敍委任三等此令

派國務院民政部屬官丁硯農在國務院民政部總務司辦事此狀

任劉華三爲國務院民政部屬官此令

國務院民政部屬官劉華三著敍委任三等此令

派國務院民政部屬官劉華三在國務院民政部警務司辦事此狀

論著

作新民

毅先

湯之盤銘曰苟日新日日新又日新書曰作新民夫新

者舊之對也民而能新是謂良民民而守舊是謂頑民今當滿洲國肇造伊始百度更新我三千萬同胞亟應『作新民』以便與新國家共同邁進然所謂新者果以何爲標準耶茲特畧陳一二以便共勉而實行之

一新思想 世界之潮流日新月異世界之大勢今是昨非生今二十世紀勿存十八世紀世之觀念有新思想始有新意志有新意志始能達新目的歐美各國之所以強者即由於人民具有新思想也

一新理解 吾人不但應具有新思想且應具有新理解世事之變化社會之情形如無相當之理解力則不能貫徹而處理之凡人民必具有國際知識世界眼光然後可作新民

一新事業 國家建設伊始百廢待興一切革舊鼎新之事業其責任皆我一般人民所擔負必也先天下之憂而憂後天下之樂而樂爲國家作一番新事業無論士農工商皆各盡其責以國利民福爲前提去私心謀公益則可奠國家於磐石矣

地方

哈爾濱市各機關防水會議記錄

地址 哈爾濱市政籌備所

時間 八月二日下午三時

出席人 濱江市政籌備處代表

同 上

特別區市政管理局代表

東北海軍江運處代表

濱江市商會代表

松浦市政局代表

東北聯合航務局代表

哈爾濱特別市々政局代表

濱江公安局々長

濱江市政籌備處長

哈爾濱市政籌備所市長

哈爾濱市政籌備所秘書長

哈爾濱市政籌備所 平田首席顧問代表

主席 鮑市長報告謂最近最重要之工作厥為防疫現已積極進行以

遇傳染而同時江水暴漲水量逐日激增以近兩日來觀察倘再有四

日之激增恐將打破哈市有史以來最高紀錄一旦洪水氾濫則數十

萬市民生命財產殊屬堪虞事之危急實有過於虎疫且洪水暴發疫

厲尤易滋生是防水可謂較防疫更為重要以現勢觀察道外危險尤

甚濱江各方面已擬有防水計劃約須經費二萬二千六百廿元惟現

僅籌有的款四千二百元餘額尚無着落道裡正陽河防綫計約長一

千八百公尺亦極危險現已擬具防水計劃約需經費二萬三千元當

茲大哈市正在進行之際適有洪水之患自應通盤規劃一致進行而

資預防

提議 趙伯俊處長發言謂道裡外應共籌防水辦法由道裡外各機關

組織委員會一方面從事防水工作一方面以委員會名義電請中央

准由中央銀行借款以應急需且當此江水暴漲之際倘有不肖分子

陰圖破壞江堤則哈市危險殊甚應請妥籌辦法

主席 發言謂綜合趙處長意見可分為四項辦法

一 組織哈爾濱防水委員會以濱江市政籌備處濱江公安局濱江市

商會航政局廣信航業處濱江警備司令部水上公安局哈爾濱市

商會江運處特警處哈爾濱市政籌備所中東鐵路督辦公署特區

市政管理局特市局為委員

二 電呈中央報告水勢危險情況及防水計劃請准由中央銀行借款

以應急需

三 道裡外不分畛域認真進行防水工作道外仍依原計劃積極進行

四 請軍警機關負責保護江堤認真巡邏

諸君對於此項辦法意見如何應請公決

決議通過

提議 趙伯俊處長謂防水委員會應置委員長一人即推鮑市長為委

員長綜理會務以利進行諸君意見如何

決議通過

散會 下午五時

哈爾濱市政籌備所重要工作報告 八月九日

松花水位繼續漲不止向市內逐漸浸入雖云水患係屬天然非人事所能

抵抗但本所仍盡全力在可能範圍中積極從事於防堵工作益以難民

衆多待救孔急除積極收容外並竭力增設收容所廣事收容對於難民

衛生尤極力注意茲將本所今日之各項重要工作分述於下

一 關於防水工作事項

一 七日夜間撥列車百餘輛大板車九輛及俄工人四十五名又由特

警一署送來苦力三十八人在本所路南下坎挖土裝麻袋分頭運

至警查街至斜文街一帶堵填口并有日本工兵二十三人協助搬

運護送

- 二 八日早九時由警察三署送來大板車九輛當即指派監工二人於江橋兩側及小九站排水樓拉運麻袋裝土壘填
- 三 本日晨二時警察街砲隊街拐角水勢緊張當即急派大汽車及工人等裝運土袋在主要地方起修土填一道
- 四 本日早九時斜紋街前一道水填被水漫過當由監工員特招集工人搶修立即疊高水填一層同時外國五道街土填因有滲水情勢立在該街中間添築土填一道
- 五 經緯街五道街首於本日午前十時積水已有五尺深用麻袋築成之土堤勢難阻止外溢之水愈流愈多幸有自治會街雨水視察井盡量容納當不致向東流去迨十一時該井洩不勝洩此時有商會工程隊及市局工程隊急以麻袋裝滿沙土復於自治會街首築第二層土堤時當繼續添築端街土堤於成泰號門左六麻袋之高三麻袋之濶涓々流出之水尚不甚湧霞漫街土堤築於該街與砲隊街接壤之處共築五層流出之水尚不甚多大安街亦築土堤一道水勢尙較和緩
- 六 馬街與砲隊街接近之處築成之土堤已失效力更於馬街美國飯店門前築第二層土堤但水勢甚大仍由第二層溢出此時已屆十二句鐘幸堤旁之人陸續添築尙未急流溢出
- 七 面包街土堤築於公民圖書館前其水汹涌幸所堆之袋橫豎得法不得沖開
- 八 南市街土堤築於該街與砲隊街接連之處麻袋上下縱五層橫五層
- 九 松花江橋附近水勢已與江岸相平商會工程隊已集中於此急於工作將所有麻袋已裝妥十分之七堆於沿岸者已十分之五已能將水截住但近靠松花江之處已堆麻袋三層因該處水有溢出之勢至向西堆者係二層其長共有七百餘步距排水樓尙有三百餘

- 步
- 十 高士街排水樓地方已堆有二千餘麻袋已能將水截住（以上情形係本日下午一時以前）情況工事尙在積極進行中
- 十一 指定各監工員於本月九日午後起監視防水工作地點開列如下
- （一）警察街李慶森（二）商務街朱文科（三）藥舖街夏德魁任翔代（四）南市街姜鳴盛（五）面包街姜德三（六）馬街羅玉珂滕勤生暫代（七）大安街王鑑章（八）外國七道街姜紹魏（九）短街孫鴻閣（十）透籠街于丕謨（十一）經緯街中央大街兆股長（十二）江橋下至井街陳福才（十三）井街排水樓王興海（十四）高士街排水樓丁股長高承恩徐金純王子明通飭以上各員嚴督工作晝夜不得擅離防地並將情形隨時報告核奪（未完）

敬言

務

警察勤務概說

陳文

警察勤務既繁且賾要非身歷其境者不足以道其詳然約言之亦不外乎維持社會之安寧秩序與增進人民之福利而已基斯二語警察勤務之千端萬緒於焉以生夫所謂保安警察增福警察交通警察衛生警察風俗警察司法警察外事警察特務警察分門別類名詞上雖有種々之差異而當其衝者實爲警察一身而已執行何項之任務即爲何項之警察例如身立通衢指揮車馬行人即謂之交通警察斯時也忽有檢察官命令逮捕人犯即執行司法警察之勤務矣俄而路旁聚集多人作露天之講演其意味足以妨害公共之安寧勢必立予解散或於必要時應即逮捕其講演者是又爲保安警察矣實言之警察之勤務須盡維持公安之能事學說上有種々之區別勤務上固無少異也但於執行勤務時要

在振作精神凡耳之所聞目之所見莫不一一深印於腦海為預防之對策夫所謂預防者其義至廣有法律的有手段的所謂法律的係法律上有規定之謂也如刑法上規定之各種犯罪行為

- 1 內亂犯罪之行為
 - 2 外患犯罪之行為
 - 3 妨害國交犯罪之行為
 - 4 妨害公務之犯罪行為
 - 5 妨害秩序之犯罪行為
 - 6 公共危險犯罪之行為
 - 7 妨害農工商犯罪之行為
 - 8 強盜犯罪之行為
 - 9 恐嚇犯罪之行為
 - 10 姦非及誘拐犯罪之行為
- 以上不過舉其刑法之大概而已又如治安警察法所規定者

- 1 關於集會者
 - 2 關於結社者
 - 3 關於屋外集合及公眾運動遊戲者
 - 4 關於軍器及爆裂物者
 - 5 關於電信及出版物者
- 以上乃治安警察法規定之大端又如違警罰法所規定者均為法律上之勤務至於手段的勤務更非易言須視執行者之聰明才力而行其手段手段靈活者結果必圓滿手段笨滯者結果必有遺憾是以警察官吏之選任對於才能上必嚴格的遴選庶於執行勤務時無多遺憾也
- 換言之警察之勤務即警察精神之表現也吾人試將都市警察與各縣警察作比較的觀察即知吾言之不謬矣
- 雖然警察精神談何容易我滿洲國各省市之警察比較上以東省特區

為最優獎厥原因蓋特區警餉較各省市為厚故選拔警才亦較他處為嚴現在民政部警務司有增加警察俸給之計畫實行後將來警察之精神必較今日可觀矣

衛 生

民政部衛生司召集新京市政公署公安局兩衛生科長討論改善首都街市衛生辦法記錄

一 日期 大同元年六月二十四日

一 會 場 衛生司司長辦公室

一 時 間 午前十時至十一時五十分

一 出席者 醫政科科長 都 留 國 武(代表司長)

保健科科長 楊 怡 銓

股長 孫 啓 世

股長 符 志 堅

新京特別市政公署衛生科長 于 開 誠

長春市公安局第三科科長 馬 世 瀛

記錄者衛生司保健科員 婁 國 珠

楊科長 今天招集各位因為鑒於本市衛生狀況不良想要設法改善在前幾天對於此事已經令行市署積極辦理但仍不見進步不知究竟有何種障礙不能徹底辦理所以不得不詳加討論現在我們要辦的事項有以下幾種請各位逐項討論討論

一 關於汚物掃除運搬事項

一 關於溝渠疏通事項

一 關於公私廁所掃除事項

一 關於市場菜市衛生事項

一 關於飲食店及飲食物事項

一 關於其他應注意事項

楊科長 關於汚物掃除連搬事項本市全年預算衛生經費若干

市署于科長 每年衛生經費現洋一萬九千元

楊科長 全市清潔夫共若干人擔任掃除街市者若干人

于科長 現在以經費關係共祇用一百三十餘人除擔任公私廁所掃除者十九人外餘均負街市掃除責任

楊科長 若以全市的面積以十九人掃除公私廁所定難敷用餘者分

擔掃除洒水搬運各項事務亦恐勢所難周宜酌添清潔夫若

干人為要

市內塵芥箱如何設備並現在數目若干

于科長 以前所設塵芥箱多不完備官家限於經濟無力擴充現在業

令商戶攤款製造尙未竣事俟再逐漸諭令民戶添置

楊科長 此辦法尙可但式樣顏色須由官方規定以期一致並須有蓋

以免塵芥飛揚及蚊蠅叢集且至少每胡同得備有一個每日

須運除一次或數日運除一次務期淨盡

于科長 塵芥箱式樣業已規定為有蓋無底以便運除顏色定為綠色

以壯觀瞻

符股長 塵芥箱規定綠色固屬美觀但恐綠色價貴不持久仍以臭漆

塗為黑色寫以白字既屬經濟且又堅固耐久似屬相宜

于科長 可即照此式樣辦理

楊科長 按現在各街巷寔在骯髒不堪許多處雖有塵芥箱之設置但

各住戶仍多任意傾棄汚物應極力督飭各該管區官警夫役

從速澈底掃除

于科長 此事應即認真飭辦

楊科長 現在街市雨天則泥濘不堪晴天則風塵飛揚近來天氣較汗

塵土太多可設法將大馬路及東西馬路每日撒水幾次才好

于科長 可飭逐日撒水

符股長 全市掃除區域宜就警察區域劃分每區里巷亦宜劃為若干

段使清潔夫按段分組工作以專責成每區更須設稽查一員

以警察巡長充之負攷查一切衛生工作及辦理報告日誌等

事項並宜由各區編衛生警察若干人以便寔地督飭指揮一

切

于科長 現在掃除區域正在劃分清潔夫已派令分段工作但以人數

過少組織尙未完全

公安局馬科長 警察方面向無衛生警士因此地警款不足警額不敷

分配且以餉項過廉對於警士多不及訓練即行離職故收効

甚難此後宜與當局商請添設衛生警士以便督促進行衛生

事項

楊科長 關於溝渠疏通事項

本市溝渠設備尙未完善以致汚泥穢水滯積太多急宜設法

疏通

于科長 溝渠業令商戶分段挖除每日再由衛生車運搬但衛生馬車

僅有八輛載重汽車二輛寔不敷分配故運搬較難

此事尙須特別設法一面與商戶協議疏通辦法如無蓋之溝

渠得令就近商戶添置覆蓋以免臭味飛騰

符股長 各戶院內應令攤款建設公用之汚水暗溝並得使其導入公

共溝渠內

楊科長 各澡塘汚水不得放入陽溝內應令各該商運送官署指定地

點為宜

關於公私廁所掃除事項

于科長 本市公共廁所共有若干其運除方法如何
公共廁所全市原有八處現添築五處計共十三處常年糞便

以售糞票辦法售與市民令其運除現在因時局關係夏季又非用糞之時此時糞票不易售出故搬運較為困難

楊科長 售糞票辦法不甚相當可按年招商承辦用投票法行之或由

市署組織清潔夫認真清除之工費可由糞價補助

住戶廁所有無規定

于科長 此事已由各區警察諭令各住戶無廁所者即行添設已有者

按住戶狀況令其改造適當廁所並令其按時清除勿得積存

掃除後令其灑以石灰面等辦法

楊科長 如此辦法尚可如貧戶即用小灰乾土勤事覆墊亦可但無論

公廁私廁均宜規定樣式以便宜清除並運除方法尤宜特

別注意

楊科長 關於市場菜市衛生事項

本市東西市場及菜市所售蔬菜對於衛生甚為缺欠宜如何

改善

于科長 對於菜市售菜本署已開會力加研究取締辦法並已曾派人

到各菜園指示清潔方法但官家無力設備純由商販辦理一

時甚感困難

孫股長 現在菜市售菜祇就可能範圍內督飭辦理若到菜園取締

清潔甚屬不易宜按日站附屬地菜市消毒辦法辦理尙屬容

易作到如消毒藥品所費無幾官家宜設消毒地點藥費可由

商販量菜之多寡酌收少數之費用此事想可以作到如不明

瞭辦法可到日站菜市參考亦可

公安局馬科長 此事雖未曾辦過如此辦法尙易作到可即着手進行

並派人督促照辦

孫股長 本市東西兩市場對於穢物及污水傾倒甚不注意宜加意嚴

禁每日可令商販各自認真分段至少須掃除兩次並時常灑

以清水以免塵埃飛揚似乎可能

于科長 此事已令如此辦理此後宜切實督飭進行

楊科長 關於飲食店及飲食物事項

孫股長 市售腐爛瓜果甚不清潔宜設法力為取締

于科長 此事本署已開會令其取締此後宜力促進行

楊科長 現在市售水糕恐有用生水者殊於衛生有碍宜加意取締

于科長 水糕一項已有取締辦法每日隨地有人檢查

楊科長 關於飲食店衛生事項

孫股長 飲食店夏天必須有冰箱之設置飲食物須蓋以紗罩以防蒼

蠅並對於腐敗飲食物絕對禁止販賣飲食店屋內不可使有

蒼蠅存在

公安局馬科長 此事已令照辦

楊科長 本市灑水桶除南北大街設置尙屬完全外餘者多未設備宜

督促添設並令按時灑水

公安局馬科長 此事應力加督飭未設者令其添設

楊科長 本市三馬路東口常有屍體浮擱候驗者係何機關主管因何

竟有積至數具之時際此炎夏殊於衛生有碍

公安局馬科長 該地屍體多係無業者及由頭道溝警察署引渡之嗎

啡等屍體向由地方廳檢驗後始准埋葬雖由公安局函知地

方廳但時有不能即時臨場檢驗情事

楊科長 此事雖為地方廳責任但於公衆衛生妨害甚大宜由市署或

公安局知會催促地方廳速為辦理不得遲延以重衛生

本市寄骨寺係慈善事業抑係營業性質

于科長 現在私人廟宇寄骨寺業已招集會議指示取締辦法

孫股長 現在本市對於家犬有無取締辦法

公安局馬科長 此事已早發放犬牌以便取締時容易識別

都留科長 對於本市溝渠雖宜清潔但現在溝渠多不適當宜設法澈底改建如有困難情形本部並可協助

于科長 此事甚是但警察祇負掃除清潔責任對於建築乃由本署土木科方面辦理

都留科長 執政府門前水溝宜設法改變纔好

于科長 此事很對但此雖有關衛生本署及警察祇可設法疏通清除

對於改建工程係土木科責任回署即與土木科商議辦法

楊科長 本部門前西牆一帶糞堆狼籍遇西南風起滿院臭氣殊屬難堪宜令設法運去為宜

于科長 此事即知會警察飭令運除

楊科長 以上種種大概討論一過望大家此後努力進行以期完善時間不早即可散會

土 木

哈爾濱出張報告書

焦 濂 泉

為報告事竊奉

訓令土字第三一四號內開為令行事本部對於東省特別區陸路水路現在狀況急欲澈底明瞭以資設計除令特區長官公署派員協助外合令該員馳往該署及各關係機關接洽辦理關於道路河川各項情況以及各種圖書務宜切實致察充分搜集勿稍遺漏為要切切此令等因奉此職遵即同柳崎竹雄於六月三日前往哈爾濱於四日上午至東省特別區長官公署接洽當經該署派內務科科員賈承宜協助辦理分往各關係機關切實調查惟機關較多事務頗繁加以中隔日曜日及祭日各機關休假以致未能如期蒞事迨至六月十一日始得調查竣事除調查所得另行分項報告外理合將調查未能如期完竣情形具文報請

鑒核謹呈
司長轉呈

總長
次長

附哈爾濱出張日誌報告書一冊

土木司科員 焦 濂 泉

大滿洲國大同元年六月十六日

哈爾濱出張日誌報告書

(六月三日) 奉命哈爾濱出張當於下午二時五十五分會同柳崎竹

雄乘中東支路哈長線火車北上於同日夜十時十分到着

(六月四日土曜日天晴) 上午九時前至東省特別區長官公署接洽

請求派員協助以便分赴各機關從事詳查當經該署內務科科長魏廷

寅出席會見旋派該署內務科科員賈承宜隨職分赴各關係機關於同

日十二時職等即赴濱江縣公署調查該縣境內道路河川現在狀況經

該縣長李科長接見並稱該縣位於吉林全省之西北隅境域窄小除特

區佔地不計外全縣不過四萬餘畝土地鄉道尚屬平坦雖有土崗小溝

數處如欲修治亦頗容易縣之北至松花江隔江與呼蘭縣交界距離六

十里如再往北經過蘭西安達林甸直達黑龍江省城道路尚稱不惡春

秋冬三季可通大汽車及載重車如以此道路修治省道可以省工省料

東出五里與阿城縣之三棵樹交界再東經阿城境內距賓縣一百八十

里春秋冬三季亦可通大汽車及載重車為通松花江下游與蘇俄對峙

各重要縣城之要道南至上號出境與阿城縣交界距阿城八十里途中

雖有河溝數處亦易修治西除特區佔地外至葦塘溝處與雙城縣屬境

交界距雙城縣一百二十里如修縣道在縣境內有馬家溝何家溝兩小

川溝幅均不過兩丈左右(滿尺)溝底地質砂石及泥亦頗易於修治

至交界處之葦塘溝早年為溝近來淤塞早已開墾成為熟地不過溝之

痕跡尚隱然可見無需月行修治即可通行無阻再本縣全境地質分爲黑黃土質居多河川雖有松花江流域蔓延在北不屬本縣轄治亦無可

記載如欲攷察可經赴東北航務局一訊即可知航運及修治之情形矣職復將該縣境內各重鎮之距離道路狀況列表如後

浙江縣境內道路		里數	路幅	排水	勾配	切盛	舖裝	良道否	土質	河川				渠		橋梁	備考
自	至									河名	河幅	水幅	水深	水底	流速		
縣	牛拉城子	25						良	黑黃土								
牛拉城子	宮家窩堡	12						"	"	小西溝	2丈	不定	不定	泥	無		該河溝夏季因雨之多少方有水之深淺春秋無雨尙許無水
宮家窩堡	八里舖	4						"	"								
宮家窩堡	黃家店	7						"	"								
"	萬家窩堡	12						"	"								
萬家窩堡	穿心店	7						"	"								
縣	署上號	20						"	"	馬家溝	2-3丈	不定	不定	沙石泥	洋灰橋		此段道路係經過特區道路狀況詳見特區
上	號哈邊屯	16						"	"						無		
哈邊屯	三姓屯	18						"	"								
三姓屯	穿心店	20						"	"								中隔中東鐵路

並附濱江縣全圖一份(從畧)

(六月五日日曜日 上午晴 下午雨) 各機關休假

(六月六日月曜日 天陰雨) 仍會同賈科員前往特區市政管理局調查街市道之建築及各橋梁之架設當經該局工程科科長郭則澥會見據稱該局所經營之街市甚多所築道路名目材料亦極繁非另繪詳圖

標明殊難識別至道路中所經之橋梁除許公橋本局自修外馬家溝各橋梁均爲中東鐵路局所建設一切計畫本局無何記載碍難詳告職謹將取得各種資料列下

- 1 已修及擬修各種道路並指明何種道路圖 一份
- 2 示明同高線者 以海參崴爲限之圖 一份

3 已修及擬修馬路應由各地業主徵收建修費者圖

一份

4 許公橋平面圖

一份

5 許公橋斷面圖

一份

6 許公橋表面圖

一份

同日下午赴哈爾濱特別市市政局調查記事

仍會同賈科員前至特別市市政局當經該局工務科科長劉敏先會見據稱該局所建築之道路前曾奉特別區長官公署令奉民政部令詳造道路修築表已造送在案今謹將本市所轄已修之街市道幹路繪圖一紙並另繕調查表請檢收至道路中架設之橋梁已修者只霽虹橋一處該橋之工程係中東鐵路局主修及預計所有各種圖及說明書本局無存待函索寄去(因時期無定未能靜待)

取得之資料如下

1 幹綫道路圖

一份

2 道路調查書

一份

(六月七日火曜日上午天晴下午陰雨) 同柳崎竹雄及賈科員同赴

哈爾濱東北航務局調查松黑諸江之現在狀況當經該局總經理榮達氏及第十師團司令部囑託國務院交通部囑託堀內竹次郎等會見據稱本局沿革頗極繁雜請閱本局書可也至所經營松黑諸江之狀況資料零亂待另整齊後再請前來以便報告搜集之資料如下

1 東北航業沿革述

一本

2 航政須知

一本

以上二書均經柳崎科員携來另呈矣

同日下午至東北水道局調查記事

仍同柳崎竹雄及賈科員前至東北水道局當經該局工程師姜本忠及第一科科長朱靖培等會見據稱本局所修水道只三姓淺灘一段約長六十滿里左右各種工作計劃尙稱完全不過圖樣頗多一時趕製不齊

只有十七年測三姓江段圖及新闢航道圖可以即時檢請查收餘俟三二日即將各種圖樣及計畫書造齊再請來取可也至江段圖及航道圖已交由柳崎竹雄携回另呈矣

(六月八日) 端節祭日各機關休假

本日為職等出張屆期日因滿方各機關尙未調查完竣柳崎科員聲稱返部令職在哈繼續與未完各機關接洽進行以俟蒞事再行返部當經柳崎科員同部代稟是以未能專呈稟告柳崎科員於早八時五十分車回長

(六月九日木曜日天晴) 會同賈科員前往中東鐵路督辦公署接洽為中東鐵路全線平面等圖及橋梁之架設情形當經該署參贊烏澤聲會見據稱茲事關係頗大恐遭俄方誤會可至中東路局與工務處劉敬宜處長接洽商酌完善辦法並派該署趙秘書光煥同往迨至路局由劉處長會見後聲稱此種圖表說明均在俄方職員保管如無正當手續必招拒絕迨與督辦及副局長會商明日下午再行決定可也職雖一再交涉事關俄方共管如無完善辦法終難辦到只可候之明日

同日下午赴濱江市政籌備處記事

仍同賈科員前往道外至濱江市政籌備處調查當經該處趙伯俊處長會見據稱查濱江市地接特區為歐亞交通之樞紐如不急力經營非於經濟收入有碍即於觀瞻亦屬不雅查原有街道寬窄不一雖經各任道尹處長等盡力提倡籌畫苦於經費支絀終未能與特區比倫時下值此天年各外地兵燹之災荒亂已極受胡匪之害紛紛避難來濱於人口竟而增加足見濱江市更有經營興隆之地是以擬定新闢市街之計畫並擬經營圈兒河得享水運之利並於衝要之點謀架設橋梁以與陸路連絡所有新計畫步驟極繁請查閱概要書搜集之資料如下

1 濱江市市區現狀及將來擬定計畫概要

一份

2 濱江市街圖

一份

3 濱江市街新計畫圖

一份

4 濱江市所建設道路寬度改正系統表

一份

(六月十日金曜日天陰雨)會同賈科員再赴東北航務局繼續調查當經該局總經理榮達氏及該局總視察陳廣起等會見並提出松花江流域自哈爾濱碼頭至同江一段之江流現在狀況另表附之除此段外之松花江流域及黑龍江嫩江烏蘇里江圖們江牡丹江等流域分項列後外哈爾濱兩岸之現在狀況計右岸靠市街之北端均為磚石堤並有道理碼頭八站碼頭傅家甸碼頭(即道外全境)尚有船塢兩處堰堤兩處

一在道外七道街一在道外十二道街左岸除糖廠及奉大火磨兩處為磚石堤外餘均為土木堤亦有碼頭兩處一為馬船口碼頭一為糖廠碼頭並有造船場船塢兩處再松花江之橫江寬度在道裡郵船俱樂部處為六一〇公尺八站許公路口處為七二〇公尺每屆洪水位時寬一三七〇公尺流速平均為每秒可流一公尺零五至江水之深郵船俱樂部附近處約九公尺左右郵船俱樂部之西處約六公尺左右道外十二道街之西水深為五公尺左右十二道街之東為六公尺左右再查五月十八日之松花江水位照海參崴海面為一九二公尺九八日後并未記載

附哈爾濱至同江一段松花江兩岸現在狀況表

自	至	流長	川幅	水幅	水深	流速	水底	橋梁	氾濫	兩岸	附屬	通航	備	考
		以里數計	以米計	以米計	以米計	以米計	以米計	每架	每架	以架	以架	以架		
哈爾濱	濱打咀子	150	580	570	10—1	1.05	沙泥	大鐵橋一處中東路	尚無浸田之虞	除哈爾濱兩碼頭處有木橋外餘均天然之漫砂	碼頭處有木橋	大小汽船拖船及軍用艦	呼蘭河及陵河左岸來入阿什河及豐克圖河右岸來入	
濱打咀子	烏河	20	520	515	10—1	1.10	"	無	"	天然之漫砂	"	"		
烏河	石頭河	60	520	515	10—1	1.03	"	"	"	"	"	"		
石頭河	新甸	55	530	520	6—1	1.00	"	"	"	"	"	"		
新甸	木蘭縣	30	529	515	6—1	1.03	"	"	"	"	"	"	木蘭河及白楊木河左岸來入	夾板河右岸來入
木蘭縣	東瓜堡	65	520	515	6—1	1.00	"	"	"	"	"	"	擺渡河右岸來入	
東瓜堡	南天門	60	520	510	5—1	1.00	"	"	"	"	"	"	濱濱河左岸來入	
南天門	通河	20	540	515	6—1	1.00	"	"	時有氾濫但兩岸均係漫沙荒地	"	"	"	岔林河左岸來入	
通河	伊漢通	40	520	515	6—1	1.00	"	"	無氾濫時	"	"	"	媽樂河右岸來入	

會流所在亦皆我滿洲國北部河川之大者每當春季冰雪溶化之際江水氾濫無際涯所幸各江之兩岸河床均多係天然漫砂或泥岸屹立加以兩岸未墾之地居多雖水位洪時氾濫亦無害於田地如稍加修治定可無憂溯各大江流域由上流至下游水路紆曲濶洄數千里計航行有可載吃水數尺之大汽船及拖船軍艦加以各沿岸均有豐富之出產膏腴之土地若再經營得法所得之純益實可富國福民當我滿洲國肇造之時欲謀充實國庫實良機也茲再將各江河流域狀況略為述之

一 黑龍江流域

黑龍江古名黑水又有完水弱水烏坦水等別名滿語曰薩哈連烏拉俄語曰阿穆爾其源有二一為額爾古納河源出於外蒙境喀爾喀部肯特山東敖特河及海拉爾河此江為滿俄共有之河流也二為什勒克河在蘇俄境內出薩拜哈爾省因克達河諸水合流下至斯脫別力克地方與南源之額爾古納河會合始稱曰黑龍江下注入韃靼海峽全長凡六、五〇〇里自下流五、二七五里可行吃水三至五六尺之大小輪船所有航權為滿俄共有兩岸之支流孔多灌溉極廣可稱為我國之穀倉

二 松花江流域

松花江流貫我滿洲國之中部及東部支流繁富曲折孔多所經之地平原沃野雖間有生荒亦易開墾實將來最有希望之大河流也如沿江兩岸生熟各地加以治理並修築道路使交通上水陸均無阻碍再按地移民專意經營則將來出產之富必能與遼河流域東西相映焉至松花江滿人稱曰松阿里烏拉天河之意魏時稱曰速米水唐曰粟末遼曰鴨子河又改名曰混同江金元及明皆稱為宋瓦江至明宣德時始名松花江發源於長白山至北緯四十七度四五分東經一三二度四〇分處同江縣北與黑龍江會合全長約二、六五〇里水量較黑龍江為小本江流域自吉林城以下至哈爾濱可行小汽船由哈爾濱至同江可行吃水三尺以上之大汽船

三 嫩江流域

嫩江又名諾尼木倫後魏時曰難水唐云那河明曰腦溫江俗名卜奎江又改名為嫩江係黑龍省之幹流松花江之北脈也源出自伊勒呼里山之西南至肇東縣西南入於松花江僅下游有航權之利兩岸之地可耕可牧利益頗饒再稍加浚濬可通汽船至黑龍江省城對於交通貿易便利良多

四 牡丹江流域

牡丹江唐曰忽汗江水元稱呼爾哈河明稱化忽里玖江其上游在牡丹嶺故因之命名焉源出自敦化縣西南牡丹嶺山麓東北流經敦化縣城東曲折北趨合小水數十折而東流受諸水匯為巨澤曰畢爾勝湖又名鏡波湖出湖東北流過寧安縣(寧古塔)城東轉而北趨六十里而至愛河即中東鐵路渡江處也迤北漸入山峽六百里經依蘭(即三姓)而入松花江依蘭縣城距牡丹江口約二里許原為和屯衛地焉該江流域雖不過遠而東北至依蘭入松花江其間林木繁茂土地肥沃實富庶之區也溯江而上帆江可達三百餘里亦可謂河川中水運交通之便者也如再加工浚濬亦可通小汽船對於沿岸之出產更易出口頗有經營之地步

五 烏蘇里江流域

烏蘇里江亦名烏子江又名戊子江古云胡里改江源出自錫赫特山脈初名刀筆河自會松阿察河後始名烏蘇里江流至哈巴羅夫斯克地方合會於黑龍江為滿俄界水全長約七六〇里自驛馬以下可通大汽船客運貨運均稱便利

六 綏芬河流域

綏芬河有二源一大綏芬河源出自琿春北之圖們山一小綏芬河源出自老松嶺之東二河至東寧縣之西境會合始名綏芬河流域之兩岸頗多沃土亦可經營沿岸移民亦致富之源也

七 圖們江流域

圖們江為吉林與朝鮮之界水一名土們江或作豆滿江又名高麗江源出自長白山南麓流入日本海全部江流有航運之利全長約九〇〇里

八 吉黑兩省之大湖沼

吉黑兩省湖沼甚多舉其大者言之如黑龍江省之呼倫貝爾湖吉林省之鏡波湖與凱湖均有航運及漁牧之利頗有經營之價值其他小湖不足記述

另外搜集之資料如下

1 籌設黑龍江水道局計畫書 一冊

2 籌畫滿俄合辦黑龍江水道意見書 一冊

同日下午仍同賈科員前往中東鐵路督辦公署與該署參贊烏澤聲及趙光煥秘書接洽據該參贊等聲稱所索之鐵道各種圖表說明書經一再研究由本署逕函中東路局索要前項圖表經其檢送前來請查閱可也職當即照收列下

1 哈爾濱寬城子間鐵路全長側面圖 一份

2 哈爾濱滿洲里間鐵路全長側面圖 一份

3 哈爾濱綏芬河間鐵路全長側面圖 一份

4 哈爾濱松花江橋圖及說明(哈滿線) 三紙

5 牡丹江橋圖及說明(哈綏線) 一紙

6 嫩江橋圖及說明(哈滿線) 一紙

7 老少溝橋圖及說明(哈寬線) 一紙

(六月十一日土曜日天陰雨)會同賈科員再至東北水道局繼續調查經該局李鳳翥局長與姜工程師會見略述其沿革及工作概要如下

一 東北水道局沿革

查松花江黑龍江烏蘇里江等航線綿亘數千里出產頗豐行旅亦衆尤以松花江兩岸所產糧石木材逐年增加為數甚鉅輪船往來亦云繁密

惟江道時有淤淺航行頗覺困難實為水運之大障礙是以有設水道局之初意至松黑烏三江按照瓊瑋條約原准中俄兩國經營行輪其實則共有之河流華輪不得越俄邊一步東北當局曾有鑑及此漸次交涉收回航權並有東北航務局各船運行松黑烏諸江嗣又將東鐵輪船接收改組海軍江運處以後所有航權始得逐漸恢復惟航權雖已收回但關於航業上之設施尚無相當佈置且管理水道仍由海關代辦彼時實因我方無專設之水道局以致大權旁落無人過問航業及江運各機關迭次請求疏浚江道十七年春東北航務局董事長沈鴻烈氏因於哈爾濱召集航商籌設東北水道局先從開浚關於最切之松花江入手專司浚深江道挽回主權之喪失旋經聯名呈奉東北保安總司令部批准於同年五月成立定名為東北水道局

二 東北水道局工作概要

松花江全流航行之困難者凡淺灘十餘處其中尤以三姓為最蓋其餘淺灘大半沙泥而三姓則多岩石據海關報告每年水度時航商在各淺灘起駁貨物以減輕載重是項損失六星期內須十萬餘元自水道局成立以後各航商即請疏浚三姓淺灘水道局遂於三姓段入手派員就地攷察惟沙河口至依蘭(三姓)間約六十餘里有滿天星三塊石七里硬等處淺灘尤為航行之大阻於是施行檢石工作先後鑿開水洞二百五十餘個旋以短促之時間籌備測量於同年七月末開始工作雖以風雨之多為測量之阻然水道局淺灘測量卒能依時完成惟因該年水量過大於修治淺灘計畫難定準繩故於預定計畫之造壩旁開運河及築壩束流三種辦法嗣經決定暫用束流法最後又採取巴黎馬運河計畫設置水閘收效匪尠近二年來仍繼續工作原計畫之完成者並因經費之支絀實進行工作之大碍如能設法補助定可奏效

搜集之資料如下

1 東北水道局及董事會各項章則

一冊

2	松花江三姓淺灘治理標準及施工計畫	一冊
3	三姓淺灘治理問題之研究	一冊
4	十八年測三姓江段圖	二份
5	松花江三姓淺灘段內流坡圖	二份
6	松花江三姓淺灘小古洞島第一九四號流量流率及N係數曲綫圖	二份
7	松花江三姓段流速第二八〇號地方橫斷面圖附測定畧圖	一份
8	松花江三姓段流速第二八七號地方橫斷面圖附測定畧圖	一份
9	松花江三姓段流速第二九〇號地方橫斷面圖附測定畧圖直測流速曲綫	一份
10	松花江三姓段流速第二九一號地方橫斷面圖附測定畧圖直測流速曲綫	一份
11	松花江三姓段流速第二九四號地方橫斷面圖附測定畧圖	一份
12	松花江三姓段流速第二九六號地方橫斷面圖附測定畧圖	一份
13	松花江三姓段流速第二九七號地方橫斷面圖附測定畧圖直測流速曲綫	一份
14	松花江三姓段流速第三〇〇號地方橫斷面圖附測定畧圖	一份
15	松花江三姓段流速第三〇三號地方橫斷面圖附測定畧圖直測流速曲綫	一份
16	松花江三姓段流速第三〇六號地方橫斷面圖附測定畧圖	一份

17	松花江三姓段流速第三一〇號地方橫斷面圖附測定畧圖直測流速曲綫	一份
18	松花江三姓段流速第三一二號地方橫斷面圖附測定畧圖直測流速曲綫	一份
19	松花江三姓段流速第三一五號地方橫斷面圖附測定畧圖直測流速曲綫	一份
20	松花江三姓段流速第三一六號地方橫斷面圖附測定畧圖直測流速曲綫	一份
21	松花江三姓段流速第三一七號地方橫斷面圖附測定畧圖直測流速曲綫	一份

三呼述

滿蒙地理之考察

丁 硯 農

文化進展之途徑必基於地方疆域天然之山清水秀而發達之國家成立之起源及變遷則基於人力而為之故開發滿蒙此天然及人為之兩大關係實不可缺者也檢討文化進展之情態若不施以適當之經營豈能達到預期之目的乎余每提倡撤廢南北滿洲之稱呼更進而撤廢滿與蒙之區別的稱呼皆以滿洲之稱呼概括之可也所謂滿與蒙之稱呼者非廣義之意不過滿洲(東三省)與東部內蒙古(除灤河流域熱河特別區域)等地而已然非地方行政上之稱呼僅總括的意識之稱呼耳由天然觀之滿蒙一帶之重點為松花江及遼河流域而此兩水之

中央部惟以最低之分水嶺相接觸之此處即為滿蒙之一大平原也西方以興安嶺山脈隔離外蒙古西部蒙古中國北部等地方他如黑龍江烏蘇里江綏芬河圖們江鴨綠江等流域之天然形成與日本蘇維埃分界之河流也

現在奉天吉林黑龍江三省由政治上經濟上觀之如前述地理之關係總稱之為東三省此東三省之行政因漢族移住日多之故漸次延入蒙古疆域並制定新縣治故內蒙之旗制漸趨於衰亡之途中國行政官之熱河都統之支配權漸次伸張勿論熱河特別區域文化之發達由中國北部流入者較東三省為多然地理上之構成必包含於滿洲境內則其文化當愈趨發達也

餘錄

歸化

丁 硯 農

歸化云者一國之臣民入他國之國籍而為他國國民之謂也現代國家皆承認他國人之歸化茲有例外僅美國以人種如何而限制其歸化一國人歸化於他國時之規定依其國家而有種々不同例如日本人歸化於他國者僅失去其日本之國籍而他國人歸化於日本者在法律上雖與日本人享同等之權利在參政上則有種種之限制譬如普通歸化十年後者或對於國家有特別功勞無條件的許可歸化五年後者若無內務大臣之解除限制則不得就國務大臣或樞密院議長及其他重要之官職又不能獲得選舉權及被選舉權然日本古時在任外人自由歸化且優待歸化之人當時歸化之人為地方官吏者不在少數日本古代之文化概由歸化之人啓發者也

饑饉

饑饉者乃農產物之收穫少一般食糧不足之現象也饑饉之原因基於

自然者如天候不順以至雨水過多或害虫徧野子粒不收基於人為者因有戰爭以至收穫減少或因農村經濟疲弊以至耕種不豐最易惹起饑饉者莫過於耕種土地採取自然物依賴原始的生產之地方因如此之地方貨幣經濟不甚發達交通亦不便利預防凶年之科學知識不甚發達農產物若不豐收食糧當然不足宜其饑饉災害如斯之大也然經濟之發展逐漸進步交通之機關逐漸完備饑饉之襲來亦逐漸減少雖有饑饉之事發生即時救濟不使災害擴大如中國印度俄國及埃及等地方屢起饑饉災害多因交通不便專賴採取原始的生產所至此等國家若能使生產方法發達交通機關進步饑饉之災害自然減少現今世界各地經濟之結合特別發達科學生產之方法特別進步若因凶年食糧不足哀鴻徧野餓殍載途者吾不敢信也

權力

為維持社會安定發展社會生活某種之社會意識以物理的力量驅使範圍全世界之行動現象則謂之為權力人類乃社會之動物故其生活亦必常在社會的結合之下人類具有很強烈之自己保存慾社會的結合乃其間接發生之現象也為維持發展社會生活要求抑壓自己保存慾之直接的發現因個人利己的行動與社會生活發生直接衝突有意識的無意識的皆蘊藏於個人之胸中如斯成立之社會意識特定之個人或數人為團體之代表使社會意識之掣肘力強大則以某種之物理的力量為背景由此權力出現焉現在以國家為單位行使社會的結合為最強故國家之權力亦最大國家權力在法律上有強制力全國民如有反對者即施以處罰不獨國家如斯社會的結合權力之發生亦如斯不過社會之結合不若國家之鞏固而已故其權力亦甚微弱權力乃在於某種程度內保護個人之自由間接之方法也若無權力則個人之自由亦隨之而全滅依此間接的方法證明人類之進化故將來社會無論變化到如何地步權力必存在也

電燈·電熱·電力·之供給

南滿洲電氣

株式會社

長春支店

長春日本橋通卅八番地

電話 二二〇九三番
二二五六番

注意

凡欲利用電氣者請向敝社接洽為荷 至於新京
家屋之電氣設備等事倘蒙照顧當即派員前往辦理

快速
價廉
便利

南嶺行公共汽車

營業時間

每日

午前八時起

午後六時止

電話二九三四番

寬城子行公共汽車開業在即

(扶助內外貿易)

瀋陽中國銀行

(辦理銀行業務)

瀋陽大西門裡

資本公積金二千六百一十四萬三千三百五十二元九角二分

 新添特種存款五種
 (特種活期) (零存整付) (整存整付) (整存零付) (存本付息)
 南北滿各分支行皆已舉辦詳細章程函索即寄

(城內倉庫三處經營貨物押款) (日站庫房出租鐵箱保管一切貴重物品)

(海外各地有代理店) (倫敦大阪有海外經理處) (中國各地有分支行)

城內本行電話

南滿站辦事處電話

經理辦公室.....3202
 營業室 {3664
 日...2117...2440...2253
 國外匯兌.....3203
 往來存款.....2129
 庶務處.....2917.....日.....2689

營業室.....4127
 經理辦公室.....日...4419
 營業室.....日...4418
 橋立町倉庫.....日...2233

電報掛號 Centrobank 6892

交通銀行儲蓄部

備有章程 函索即寄

(一) 活期儲蓄存款

第一次存大洋十元即可開戶立摺以後滿大洋一元均可隨時續存

(二) 整存整付存款

分作一年二年三年四年五年五種滿期後以本利合計滿一百元為起碼

(三) 零存整付存款

分作二年五年十年三種每月交存大洋四元三角八分滿十年即可得大洋一千元正

(四) 整存零付存款

分作每月一付半年一付兩種期限分作二年五年十年三種每次付款額數分作五元十元五十元一百元三百元五種

(五) 整存分期付款存款

分作二年三年四年五年四種又分作每月付息每半年付息每年付息三種

瀋陽、四平街、洮南、營口、孫家台

交通銀行儲蓄部啓

創業於大正十年十二月
資本金壹仟萬圓

東亞勸業株式會社

社長向坊盛一郎

地址 奉天琴平町五番地

營業科目
一、經營土地
二、募集移民及扶植
三、關於開發農業牧畜林業及其他資源並製造販賣生產物事項
四、關於以上各項事業借與資金並供給物品

本刊啓事

如有訂購民政部旬刊或
登廣告者請直接向本部
總務司文書科接洽爲盼

本刊啓事

本刊現將篇幅大加擴充
爲便利商民起見特行招
登各類廣告取費既廉收
效尤大凡欲發展營業注
意宣傳者曷興乎來

營業課目

文具學校用品
歐美各國洋紙
印刷用品

運動體育用品
測量用品

天德信商店

電話 中 三四三八號 四九五七號

電報掛號(瀋陽) 二二五八〇

支店

哈爾濱道外、長春、營口、哈爾濱道裡
青島、大連、大阪、天津、北平

附設工廠

文具用品製造
運動用品製造
字及印刷
事務製造

振德振
信記信
鉛工鉛
字工字
局廠局

歐美各國紙張
 各種印刷機器
 印用材料
 學校用文具
 學用器
 運動用品
 運務用品
 事業務用品
 工業務用品

輸入批發

奉天小北門裡

益順興商行

營業部電話

中三二九三
 日二七七一六

倉庫電話中三六五七

分行哈爾濱道外

工廠奉天北門外白塔寺

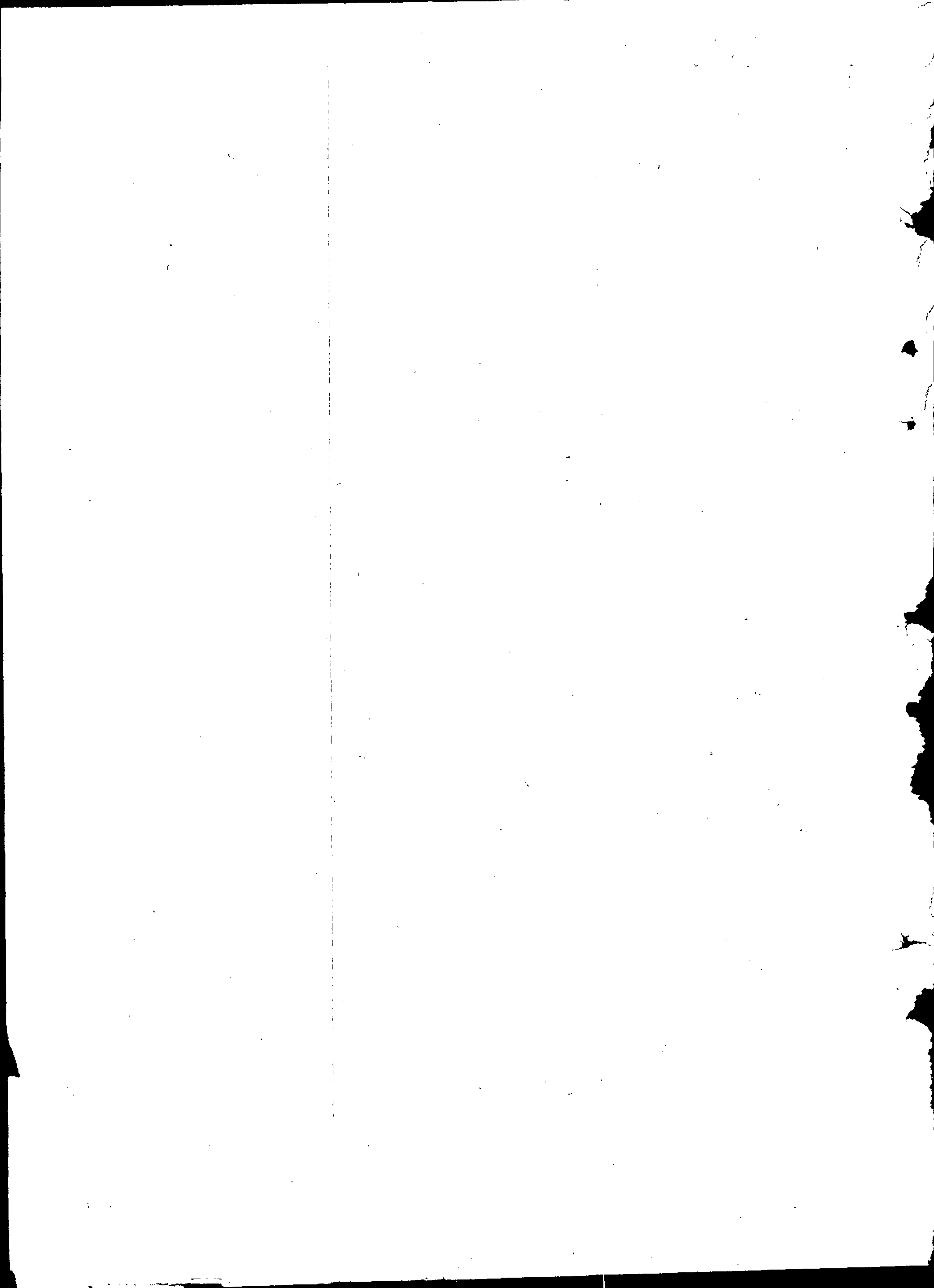
鉛字鑄造工廠奉天小北門裡

廣告刊例

本刊發售處 民政部總務司文書科	地位頁數	價目
	封面一頁	每月四十元
	普通一頁	每月三十元
	普通半頁	每月二十元
	普通四分之一	每月十五元

民政部旬刊暫行價目表

編輯者 民政部總務司文書科 發行者 民政部總務司文書科	期限價目	郵費
	零售每册	國內郵費在內
	大洋四角	國外加費五分
	定一月	國內郵費在內
	定一年	國外加費一元八角
	大洋四元五角	國內郵費在內
	本刊每旬出版一次概不停刊	



鐵路、鑛山、工業用機器
 汽機、發動機、電動機
 技術工作用諸工具

奉天南滿站浪速通

合名
 會社

藤田洋行

電話 二三三四、三三二四

耕作用機器、各種水崩
 保險金櫃、度量衡器
 油漆、機油、五金材料

