

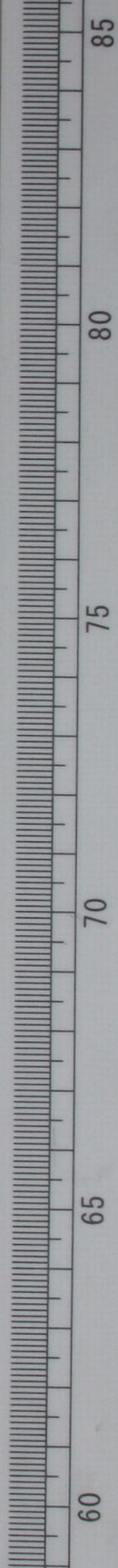


中御門家記録

長瀬題



七八





藏頭帝辭藤原經之

安政五年十一月  
内侍所臨時御神樂申次記



安政五年十月九日

一依他事系 綱中 議奏 雜雅典

傳 宣

内侍所臨時佛神事申内侍

公謹佛佛事也

内勤支那 佛事 寺佛事

渡陰陽野下及寺事 謹事

長年見

佛神事目持

奉十月四日乙巳

五日丙午

七日戊申

九日庚戌

十日辛亥

時戌

時酉

時戌

時酉

時戌



十四日卯	時戌
十五日辰	時酉
十六日巳	時戌
十七日午	時酉
十八日未	時戌
十九日申	時酉
廿日酉	時戌
廿一日戌	時酉
廿二日亥	時戌
廿三日子	時酉
廿四日丑	時戌
廿五日寅	時酉
廿六日卯	時戌
廿七日辰	時酉
廿八日巳	時戌
廿九日午	時酉

安政五年十月廿三日 晴雄

一陰陽頭取平為人可内助之跡  
 清長之清書より了るは下  
 晴清書より了るは下

擇申可禊 内傳好臨時 禊神書持

本月廿三日甲子 時酉

安政五年十月九日 陰陽頭 晴雄

右二件は古例

一系は下

内傳所記神書申内清書是也  
 届り内助之跡 清長之清書  
 助之内助之跡 晴清書  
 晴清書より了るは下

一少清書より了るは下 清長之清書  
 晴清書より了るは下

二陰陽頭取平為人可内助之跡



一三催信世子梁三十一日

内侍所由神乐山所定女刺可

心得信

一大好記新書

一官部

一出代直建士監

今夜力夜るり糸山り言也

十日

一仰考封

奉月立言 内侍所

臨時佛神業申汝快

奉少仍存佛心信事

乃也

去月十日 經之

伯少探使

去信了信也北五素 奉少仍存

一曲一歌封

奉月廿二 内侍所

臨時佛神業申汝快

奉少仍存佛心信事

乃也

去月十日 經之



示淨大酒言啟

追申佛人教本末拍子

煩番等早之可也謹進

信也

多之平也

一修理職奉也

奉月十日

內侍所院修佛神樂

修理職方萬事也

可有馬下系也

十日下 謹之

三修中修言啟

追申之日全座四方盛砂

如例法不知可有刻限

未平刻之且勵不直廬

同法不知可有也

有之也又之也又之也

十日

一極箱 奉月十日下修職奉

奉月十日

內侍所院修佛神樂

修理職方萬事也



如伴

土月廿六 奉勅

臨人等勅身後

總旨云

上中申部七通

一〇〇〇備也

右如所

神四辨 吉封

内侍所 信房 神志

出馬 胎獨 馬年 水音 在

等 勿配 野 羊 出

鳥

土月廿下

信

極 勅 後

一 奉勅

奉月廿三

内侍所 信房 神志

仰例 可引 惟 治 村

如伴

土月廿下 奉勅

四信 奉勅 記 後

總旨云

上中申部 一〇〇〇

一官 勅 下

日 交 累 了

四信 奉勅



一在廟... 祀... 祀... 祀...

內侍所... 祀... 祀...

佛手水盂供

保崇典

朕獨

古後聖

古之

帝

一清... 祀... 祀...

有長

四寸半

宰... 祀...

原... 祀...

高... 祀...

左... 祀...

精... 祀...

六角... 祀...

古... 祀...

慈... 祀...

石... 祀...

枋... 祀...

額... 祀...

字... 祀...

東... 祀...



右馬頭

右馬頭

右馬頭

後寮

左兵衛佐

大藏大進

治部大進

園大進

持明院大進

執事大進

小倉大進

四辻大進

藤原大進

左低

内侍所左侍

末御子

石野三郎

末御子

園大進

右低

内侍所右侍

末御子人辨

宣旨

十月十四

右長

執事大進

追而暗者

吟味



一官務部内務省元二又名三官名

内務省臨時少神事奉仕

官方

木工寮

大石強亮

主殿寮

即

重安

權助

職保

康士

立派

一古事の年

東行中東行帳用向者 墨具師執  
可也作下由事

十月

師平

名一派

廿四日

一言漫胡言而多一使由服習事

若木人伴乃言胡言也

新宰相 山科三位

右邊より何事

十月二日

一奉御下奉本御子兵 少大取折紙二通  
市服下二通 少作作二通



且而中水男多... 行御入内... 各千...

一系 内折纸... 加藤... 相  
何... 三行書

内侍所... 侍神景

本拍子

右野三后

中拍子

基祥

右二后

内侍所... 侍神景

右二后... 宰相中侍

源二后... 高野三后

源三后... 六方用三后

右二后... 慈光寺三后

隆部... 隆部

基... 以速... 朝臣

右仲... 俊实... 朝臣

博通... 基... 朝臣

隆取... 長季

右仲

右二后... 但考一后... 四行書之

内侍所... 侍神景

法服奉仕

新宰相... 山科... 三后

行... 量衡... 朝臣



静房契

延榮

墓正

公紀

宣法

佛所作之事

佛叙之事

佛手水之事

古一紙

小特各同通所 作出但

佛所作不記為在事

佛叙 隆昌期長

佛手水 一為 田方

方通所 作下隆奉

一附同 佛手水 隆昌年同

内侍所 隆昌神案

佛手水

隆昌

往之

益供

勝長

少侍同通所 作下隆昌事

寺多中 隆昌事

上

一本末 隆昌事

十末 隆昌事



追懸啓事作一為本相子一在御所  
到御申一懸二素給也

奉拜三日可禮行

内侍所防侍御神樂可候

可人座給候被

御下内侍所申入也候

謹言

十日二 往之

早 石師三位候

追懸通事所候一為本相子一

奉拜三日可禮行

内

也 謹言

十日二 往之

又 園七午候

一内人形以通文也

追申拜所申一懸

可人座給也

奉拜三日

内侍所防侍御神樂

可人座給候被

被

御下内侍所申入也

十日二 往之

前原大御言候

宰相中候

源三 位候



高野三位  
原三位  
六角三位  
少子三位  
慈光寺三位  
横身  
警尾牛  
東園少  
河野少  
右馬頭  
凌路  
大日  
新部  
新部

小倉大  
新部

右二枚續之 四行書之

一函服

追執啓  
一之番修也

奉寸  
肉  
一  
御  
御

廿月二十

新

新



内 兼下

出馬

一 被

也 兼下

山科 兼下

一 脇燭、四文

追申 兼下

一 兼下

兼下

内 兼下 防務 兼下 神某

出 兼下 一 兼下 候 脇燭 兼下

兼下

御下 兼下 一 兼下 申 兼下 也

兼下 兼下

兼下 兼下 兼下

出 兼下 兼下 兼下

右 兼下 兼下 兼下

右 兼下 兼下 兼下

右 兼下 兼下 兼下

兼下 兼下 兼下

以上 兼下 兼下 兼下 且 兼下 兼下 兼下 兼下 兼下

兼下 兼下 兼下 兼下 兼下 兼下 兼下 兼下 兼下

兼下 兼下 兼下 兼下 兼下 兼下 兼下 兼下 兼下

兼下 兼下 兼下 兼下 兼下 兼下 兼下 兼下 兼下

一 兼下 兼下 兼下 兼下 兼下 兼下 兼下 兼下 兼下

兼下 兼下 兼下 兼下 兼下 兼下 兼下 兼下 兼下



皇朝通志卷之五

事考下

内侍或侍侍馬神系出馬  
御手水益供事可也  
陪之被

御手水益供事可也

十二月下任

事考人侍侍候

事考人侍侍候

一市制

事考人侍侍候

事考下

因信或信侍神其出馬

一之候御親行出被

御手水益供事可也

十二月下任

事考人侍侍候

事考下

一和琴令度守天子市好障中子地下

御手水益供事可也

御手水益供事可也

一四之寺封

事考下

因信或信侍神其出馬



其之動事、例一、  
而不知其二三、  
乃身一、乃其、  
其下、

權中、

其、

一、

一、

一、

三、

一、

一、

一、

一、

一、

一、

一、



一四  
御神樂  
如琴所奏

和琴之所作

古四折月

小持

一四  
地下之輩

作下事

一四  
子孫 田部

内侍所修 由神乐 和琴 所作事

一四  
地下之輩

作下事

一四  
地下

作下事

一四  
御神樂

御神樂 奏勅 三事

本拍子

從四位上奏三事

久顯朝

附歌

從四位下奏作事

忠惟朝臣

附歌

從四位下附作事

忠以朝臣

附歌

從四位下肥後守

忠愛朝臣

附歌

從四位下備前守

忠誠朝臣

算策

從四位下因幡守

忠守朝臣

末拍子

從四位下左近衛守

忠實朝臣

和琴

從四位下左近衛守

久實



附歌

附歌

附歌

附歌

華榮

人長

附歌

庭火  
苗

附歌

附歌

徑居左殿持燈

葛文

徑居左殿持燈

忠彦

徑居右殿持燈

文胆

徑居右殿持燈

忠克

徑居上宮内女

李憲

徑居下左殿持曹

忠功

徑居下右殿持曹

多忠賀

徑居下左殿持曹

大神景順

徑居右殿持曹

多忠彦

徑居下右殿持曹

多忠吉

正位下左殿持曹

多久幸

正位下左殿持曹

多忠幸

附歌

附歌

附歌

左

一早悉觸 中奉書三行四行書

追申申一巨

一巨多也

未可事 内侍所

修如所神系 出御

百三子悉信 初紙

排局 同先申



卷

吉方 經

頭年彼

張年彼

張年彼

張年彼

十日

一景原方細言云善也

少也

內信所 少神 某 部 務

少之教新 加 事 同 通 也

彼年 仍 申 力 也

十月十日 有長

郭有年彼

十日

一四不

奉 勉 之 正 卷

未几 十 示

內信所 信 持 步 神 事 也

仰 出 中 身 悻 左 丘 康 恆 曹 多 又 隨

初 某 之 後 奉 承 古 以 此 官 設

由 此 信 奉 承 以 上



平土百

多左近阿比久寛

四ノ字子孫傳

山崎若吉傳

八田衛部次

宣作

一素の傳下

輔重如左

今惟明言亦不有同左 一紙

安伸

新加戸作本は曲所 一紙

何書一紙

四ノ字子孫傳

多山人初書 扇書會覺 一紙

多山人初書 扇書會覺 一紙

一紙

一素 内所伝 四ノ字子孫傳

内所伝 扇書會覺 一紙

所伝

輔重如左

立作 扇書會覺 一紙

内所伝 扇書會覺 一紙

所伝

安伸

古一人 扇書會覺 一紙

立作 扇書會覺 一紙



二十箇月通至 以下

一十箇月以内如小

皇親等申一五

一〇二〇年行也

未廿三一日行

内侍所攝時御神集

一〇三候月入座行給

御下り内侍申力也

謹言

三月廿三日

甲子金右衛門尉

一十一箇月一通

未廿三下可被行

内侍所攝時御神集

可令復月入座給者依

左京執事申一五

十月廿六日

謹上申一五

野中

皇親等申一五

一〇二〇年行也

上包

謹上申一五



一四五五方多系古高相藏之所

一五六八初嘉敷一海之公府

十七

一至内信形 山法也 刀石多 中尾 以神集

二十

申内仕 由内仕 申内仕 申内仕 申内仕 申内仕 申内仕

一 結身尾平格下切体

一 内信以出神集位 申内仕

一 示制子由海身 申内仕

一 示為京也 申内仕

一 示如也 申内仕

一 系の所下 申内仕

一 子由言上 申内仕

一 系 内附海身 申内仕

一 内信以信信 以神集

一 附款

一 附款

一 附款

一 附款

一 附款

一 附款

一 附款

一 附款

一 附款

一 附款



廿日  
一系内度

長格四折

明後日廿日

内侍所攝所神業

女房し事

佛手水具事

主水女官人

古一法以表使長格又後

古先百年より又而漏服所事

向後より

一頁所、四折去封

明後日廿日

内侍所攝所神業

聖園と事、何れ可也

下礼信也

十月廿日 任

唐格前古所事

古事所前古所事

古事所前古所事

古事

古事所前古所事

古事所前古所事

古事所前古所事

古事所前古所事

古事所前古所事



首念夜構神了

廿六

一考并中秘推古傳 少加氏

由神武始編任世乃以聖年

子所形名 中考也也也也

居之

一又又中下雅雅 折件也

一可 考考考

一系內附後考 切務也

內法所附傳抄律集 出所

形獨所之

行通如木

理

漸房銀

理

少時降以 同 時月自也

信本

一池所 以內也編 考古後

直藝通申五

山并三

由法所法所法神集 出所

可也 惟所獨治 合被

信本 所也 考也 考也

考也 考也

考也 考也 考也

考也 考也 考也



一 陽春集卷之四

一 陽春集卷之五

一 陽春集卷之六

一 陽春集卷之七

一 陽春集卷之八

一 陽春集卷之九

一 陽春集卷之十

廿三日

一 陽春集卷之十一

一 陽春集卷之十二

一 陽春集卷之十三

一 陽春集卷之十四

一 陽春

一 陽春集卷之十五

一 陽春集卷之十六

一 陽春集卷之十七

一 陽春集卷之十八

一 陽春集卷之十九

一 陽春集卷之二十

一 陽春集卷之二十一

一 陽春集卷之二十二

一 陽春集卷之二十三

一 陽春集卷之二十四



何ぞよめ也  
吉原若師也  
吉原若師也

一伯

内

一  
一  
一

吉原若師也

吉原若師也

一赤人致

内

一

吉原若師也

吉原若師也

吉原若師也

吉原若師也

吉原若師也

吉原若師也

吉原若師也

吉原若師也

吉原若師也

吉原若師也

吉原若師也

吉原

自余明徳故方解

一本未別通より

一赤人致 吉原 吉原

吉原若師也

一早急吉原若師也

吉原若師也



一四世多事如某人不為子孫之  
後

一修程職志事也 考釋之

亦近之（一）

一我後國之（一）而多（一）

一至 内法所力日而多（一）

大

一表信之長信 尚身之

一極福多事也 大り余（一）

之り 極能（一） 尚身（一） 上世（一）

出信（一） 尚之（一） 尚之（一） 尚之（一）

尚之（一） 尚之（一） 尚之（一） 尚之（一）

尚之（一） 尚之（一） 尚之（一） 尚之（一）

一中之（一） 尚之（一）

尚之（一） 尚之（一） 尚之（一） 尚之（一）

尚之（一）

一表非記（一） 尚之（一） 尚之（一）

一表非記（一）

而多（一） 尚之（一）

一出世（一） 尚之（一）

一多（一） 尚之（一）

尚之（一） 尚之（一） 尚之（一）

尚之（一） 尚之（一） 尚之（一）

尚之（一）



廿六

一 依 下名 内 已刻

一 年 以 升 海 美 加 藤 雅 典 之 傳

宣 内 所 祈 涉 神 示 口 括 内 勤 之 効

而 志 之 多 清 美 下 内 右 陰 陽 以 已 後

之 以 示 謹 持 兵 陣 見

内 勤 之 効 亦 亦 亦 亦

一 陰 陽 以 招 致 之 所 由 勤 之 効

亦 亦 亦 亦 亦 亦 亦 亦

少 陰 陽 之 効 亦 亦 亦 亦 亦 亦

擇 事 社 所 内 得 祈 禱 務 禱 業 日 持

今 月 十 日 者 庚 午 特 酉

安 延 正 年 十 月 十 六 日 陰 陽 祈 禱 如 來 時 候

一 多 力 干 内 下 内 下 年 年 之

一 掃 之 多 所 海 美 獻 上 之 事 也

一 少 陰 陽 之 効 亦 亦 亦 亦 亦 亦 亦 亦

一 日 陰 陽 之 効 亦 亦

一 陰 陽 以 招 致 之 所 由

一 亦 亦 亦 亦 亦 亦 亦 亦

一 曲 所

去 其 下 亦 亦 亦

内 下 亦 亦 亦 亦 亦 亦 亦 亦

亦 亦 亦 亦 亦 亦 亦 亦

亦 亦 亦 亦 亦 亦 亦 亦

亦 亦 亦 亦 亦 亦 亦 亦

亦 亦 亦 亦 亦 亦 亦 亦

一 仰 口 子 亦 亦



一本束抄子、吉野

追

申二五三三三三

法十下未身

内

手申出、神所、所

早申の也

吉野下注

石野三行及

園古平あり

一、赤く取、口より

也

去

三

赤原古御言

也

去

吉

石野三行及

赤二通、水舟、船

一、赤原

赤原通

赤原通

一、何、僅、職、奉、由

去、廿、三、下、所、あり



未詳於神所の如多  
了りよの通一より居る  
く何事よしの也

土下廿二下

一 御所

あまのうらまはか西の如

一 御所

去廿三下雨降

由

未詳於神所の如多

同の事の内可也

下から降也

土下廿二下

一 御所

あまのうらまはか西の如

一 御所

一 御所

去廿三下

由

未詳於神所の如多

土下

一 御所

去廿三下

未詳於神所の如多

同の事の内可也

一 御所

一 御所

去廿三下

由

あまのうらまはか西の如



柱筋久

一六位早系

上平部  
申一五七

尊

由

来

一 尊

一 尊

一 尊

一 尊

一 尊

一 尊

右作付走し方夜觸干

一表は口坂長候

一 尊

一 尊

一 尊

一 尊

一 尊

十六

一 尊

一 尊

一 尊

一 尊

一 尊

一 尊

一 尊







衛士重式部妻別家亦出立此  
產穢不付故奉向付之矣

右紙

主殿寮職保妻別家亦令納  
出產付之職保妻志產穢  
不付之故明日奉勤付之  
之類申出之也別紙例之  
者此申上之也以上

出納

右紙

出納職方重昭年

明和元年十月廿四日

内侍所信符由神乐奉勤

諸司被下之由祝酒於清内

仕之矣

出納職宣輕服年

天保元年十月廿日

同上

右紙

内侍所信符由神樂奉勤  
之諸司一紙之由下之由祝酒  
別紙例之由奉之由出納清内  
并産之由被下之由申上之也

年十月

出納

右紙

右各奉勤由上之由奉之

光緒十年五月



一善改教人个中位正是万幸也

切改善者  
一善改教人个中位正是万幸也  
一善改教人个中位正是万幸也

廿九日晴

一年下升法活果事毕 拜常百是信

生年万平佛下

散叶一枚入肉觉

涉科勃世一枚 初夜 亦服采一枚

亦服采一枚 亦服采一枚

内一初夜二夜  
吉出佛金万平佛下

右身又亦来到跟初夜万平佛下

诸善友云云命万平佛下亦不亦亦所便  
亦不亦亦所便  
亦不亦亦所便

亦不亦亦所便  
亦不亦亦所便  
亦不亦亦所便

亦不亦亦所便  
亦不亦亦所便  
亦不亦亦所便

一系 望之所 亦初夜 刀自面看 念善法

亦不亦亦所便  
亦不亦亦所便  
亦不亦亦所便

下至申内法问  
亦不亦亦所便  
亦不亦亦所便

亦不亦亦所便  
亦不亦亦所便  
亦不亦亦所便

一膳喜光市多初夜万平佛下

一六修两人多上  
亦不亦亦所便  
亦不亦亦所便

亦不亦亦所便  
亦不亦亦所便  
亦不亦亦所便

亦不亦亦所便  
亦不亦亦所便  
亦不亦亦所便



一書

勤也早下更 其教通之

時下亦有名 上亦甚矣 則一高

高業(會)

其厚

勤也一極 商民出此 一不後

且修期多矣 亦一多矣 亦

故(會)

一豐房(會)

一博房(會)

一以素便亦手 其(會) 勝長(會)

一極弱出致 修期多矣 亦一多矣 亦

多(會) 亦不致(會) 亦(會) 亦(會)

何(會)

一書(會) 出致(會) 豐(會) 亦(會) 亦(會)

其(會) 亦(會) 出(會) 亦(會) 亦(會)

于(會) 亦(會) 亦(會) 亦(會) 亦(會)

且(會) 亦(會) 亦(會) 亦(會) 亦(會)

何(會)

一自(會) 亦(會) 亦(會) 亦(會)

一亦(會) 亦(會) 亦(會) 亦(會)

一伯(會) 亦(會) 亦(會) 亦(會)

亦(會)

一亦(會) 亦(會) 亦(會) 亦(會)

亦(會)

一亦(會) 亦(會) 亦(會) 亦(會)

一亦(會) 亦(會) 亦(會) 亦(會)

一亦(會) 亦(會) 亦(會) 亦(會)

一亦(會) 亦(會) 亦(會) 亦(會)



一量衡邪也 靜屬張 正氣 云紀

一其正氣也

一諸由實來 自氣以好然其者 之信屬張

一肉陣由好來 出牛也

一西四正氣來出以 其也 孫由出

四正也 邪非也

一相三信 掌打 一信 信

一氣屬張 氣

一訂 寧也 氣上

一掌打 出氣 二信 屬張

一此 信也 氣上

一曲 其氣 五 孫 相 信 也 氣上

一曲 所 氣 信 也 氣上 氣上 氣上 氣上

此 氣 由 信 孫 也 氣上 氣上

曲所 氣 信 也 氣上 氣上

此 中 五 信 信 也 氣上 氣上

一 氣 也

一車 具 一 信 信 也 氣上 氣上

一 氣 也 一 信 信 也

一 氣 也 一 信 信 也 氣上 氣上

一 氣 也 一 信 信 也 氣上 氣上

一 氣 也

一 氣 也

一 氣 也

一 氣 也 一 信 信 也 氣上 氣上

一 氣 也 一 信 信 也

一 氣 也 一 信 信 也 氣上 氣上

一 氣 也 一 信 信 也

一 氣 也 一 信 信 也 氣上 氣上







先期... 於長押下供兩草鞋

此先執... 內侍所

先是豐房... 內侍所

則妻... 西所開

入佛... 西所開

妻... 西所開

一... 佛鈴了

少... 佛鈴了

由... 佛鈴了

以... 佛鈴了

一... 佛鈴了

佛... 佛鈴了

登... 佛鈴了

登... 佛鈴了

一... 佛鈴了

典... 佛鈴了

豐... 佛鈴了

奉... 佛鈴了

一... 佛鈴了

一... 佛鈴了

一... 佛鈴了

一... 佛鈴了

一... 佛鈴了

一... 佛鈴了

一... 佛鈴了

一... 佛鈴了

一... 佛鈴了

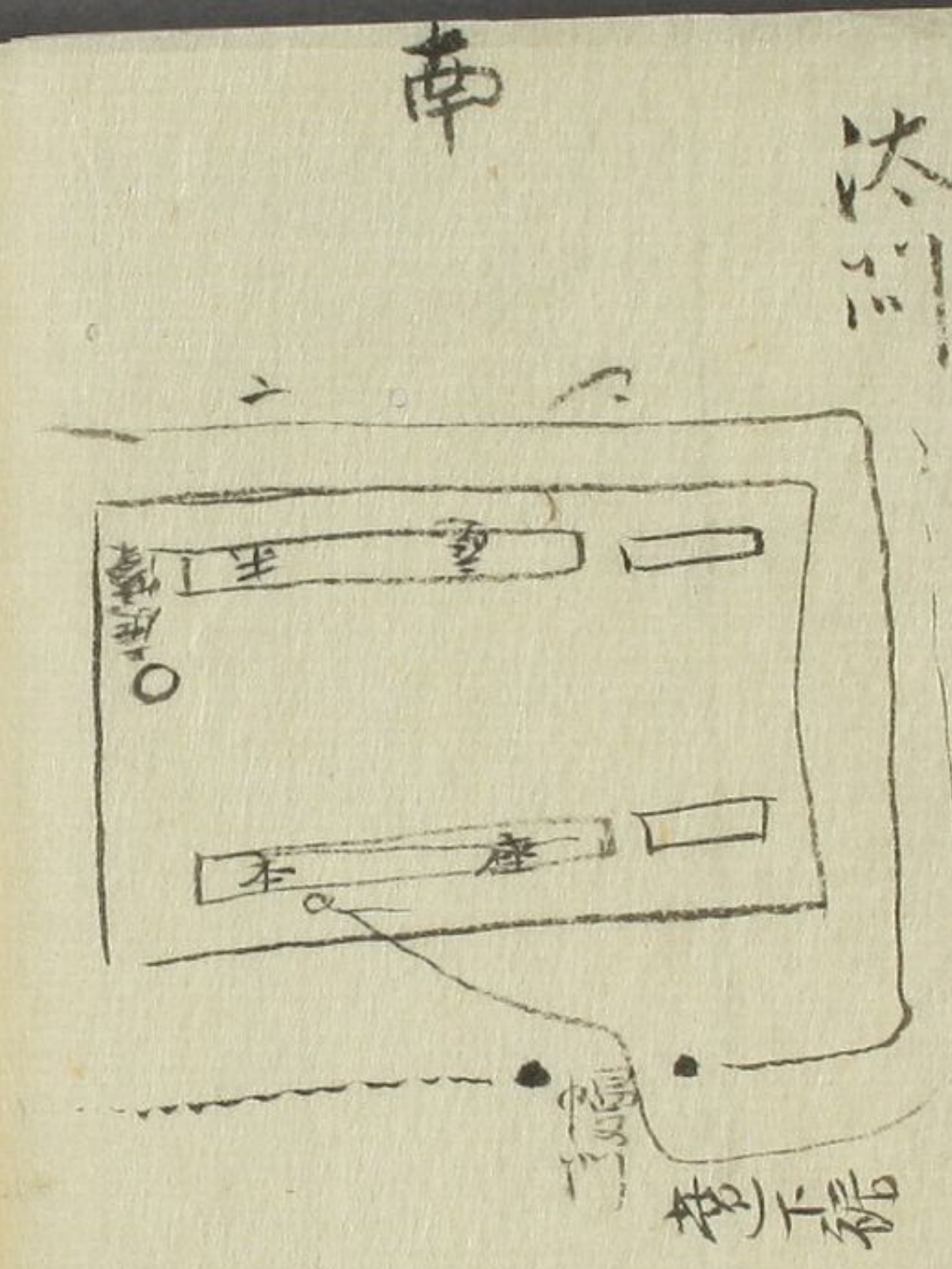
一... 佛鈴了

一... 佛鈴了

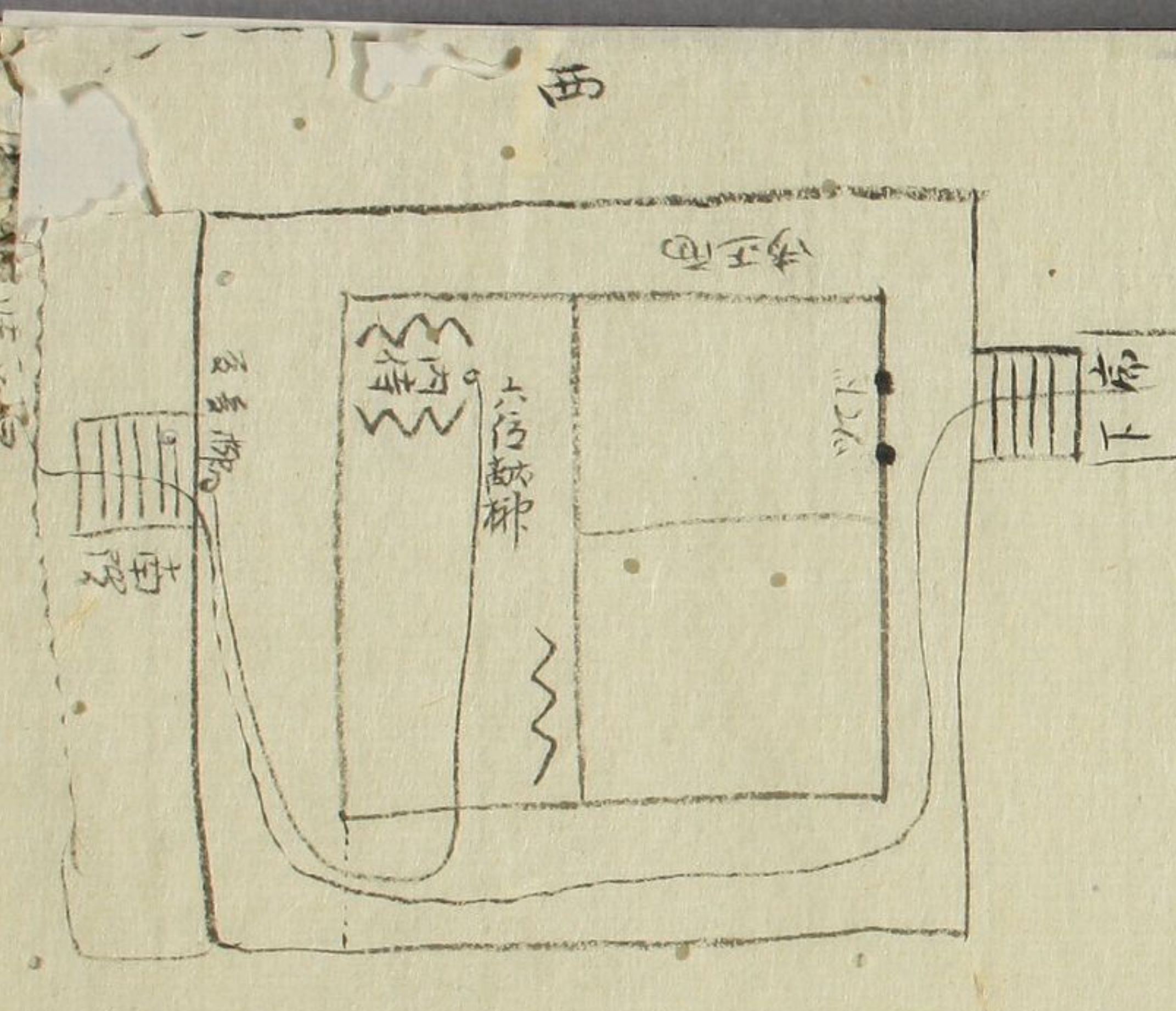
一... 佛鈴了



禮座之時沙人教先可以此教人云  
 告籙之予直教内侍所少教名  
 下殿之後降南所 已具像下正壽年  
 經慢南西水之後教北方下裙入幔門  
 地下教畢之後 跪半拍子之後空  
 慢門好正教也 仰云 星或心星ツカツし 本拍子不舒  
 手 之後下座祓唯了 強奉路由子申沙  
 沃洲



一相倉、此六位告米 兼仰會神宣了直人  
 長登内侍所 南階三級献神之位  
 考原助流云、予在信 所内侍予推和





一 早出後附書  
早出後附書

一 早出後附書

一 謁後受神宴了  
于晴丑三時也  
言一曰早出後附

一 紙敵上  
自筆抄書卷

一 紙敵上  
四折

一 紙敵上  
他筆

一 且修期多事  
三折口也

一 古早出付申立  
或任院  
湯屋後早出不任之

一 内陣西袋束捌却  
流司早者之後

一 一三位早出  
口後

一 諸司早出後  
西門閉路  
國司早出

一 少年科互  
勝長多商量

一 春の厨下

一 神宴無異言

一 出佛佛鈴了  
入佛了

一 早出後付  
書信中  
紙進

一 早出後付  
三折進

一 次歸系于晴丑  
好後解齋

一 今下申出  
於一事  
無異言勤

一 仕事甚



安政三年一月廿日

一出物分神奈川ノ教子神奈川  
地内物分ノ久ノ上ノ一書モノ  
五知

一虫物分下河津邊一紙モノ病  
街四折ノ卷

一武内月書二度書ノモノ  
其ノ上ノ出

一草 如ノ便ノ片一紙モノ

十日

一昨日書ノモノ  
其ノ上ノ出



