

0
1cm
2
3
4
5
6
7
8
9
10
11
12
13
14
15
16
17
18
19
20
21
22
23
24
25
26



浙江圖書館



浙江圖書館



浙江圖書館



浙江圖書館



浙江圖書館

孟子雜記卷之三



浙江圖書館



孟子雜記卷之三

校引

諸書多引孟子
校其異者記之

孟軻至梁梁惠王曰叟不遠千里辱幸至敝邑之庭

將何以利吾國孟軻曰君不可以言利若是夫君欲

利則大夫欲利大夫欲利則庶人欲利上下爭利國

則危矣為人君仁義而已矣何以利為

史記魏世家

孟子曰理國者仁義而已何以利為

舊唐書裴諤傳

元按孟子文小異

孟子曰五畝之宅樹之以桑麻

周禮遂人辨其野之士鄭玄註

元按孟子無麻字

孟子曰狗彘食人之食而不知歛野有餓殍而弗知

發 班固漢書
食貨志

元按孟子歛作檢野作塗殍作享韻書殍一作受

與享同

齊人將伐燕孟軻謂齊王曰今伐燕此文武之時不

可失也 史記燕
世家

元按司馬貞索隱云此語與孟子不同

雖有茲其不如逢時 班固漢書
樊噲傳

元按子孟子茲作鉉逢作待

後而彼不尊信者始不得伸其說非天之未喪斯文也何以臻此哉不肖嘗聞唐之彭城劉軻慕孟子而命名者也乃著翼孟三卷太原白居易特記其事宋之臨川陸筠夢寐孟子者也亦著翼孟九十一條廬陵周必大序而傳焉茲非先得我心之所同然者乎不肖鄉覽群書義涉七篇者不尠妄圖撰述以竊比于劉陸二君之末第恨年齡謝壯舊畝多忘僅據今所憶存者援毫彙輯分爲四卷題曰孟子雜記聊寓景仰之私敢謂翼孟翼孟云哉異日當盡取荀王輩

元按孟子文小異

孟軻有言武不能挫是為大丈夫范仲淹撰

元按孟子挫作屈

段干木踰牆而避之范曄漢書

元按孟子作踰垣

孟子云今天下不之揚則之墨韓愈與孟簡書

元按孟子作歸揚歸墨

出而吐之王克論衡

元按孟子吐作哇

孟子曰楚之檣杓晉之乘曾之春秋其事一也范曄

元按孟子吐作哇

孟子曰楚之檇杙晉之乘魯之春秋其事一也

范曄漢書

班彪傳

孟子曰楚之乘晉之檇杙魯之春秋其事一也

袁宏漢紀

孟子曰楚謂之檇杙晉謂之乘魯謂之春秋其實一

也杜預春秋左氏傳序

元按孟子作晉之乘楚之檇杙

孟子曰千歲之日至可坐而知

宋書曆志

元按孟子知作致

孟子曰孝子之心為不若是念

許慎說文念音呼介切忽也

元按孟子子念作忍注云無愁貌姚寬西溪叢話云許氏說文用古文纂集成之引用念字恐為正也

五音編海愬音苦計切心有事也與念字訓異

昔者舜之弟日以殺舜為事及舜立為天子封之於

有畀班固漢書鄒陽傳

象有罪而舜封之有庠荀悅漢紀宣帝神雀三年詔

君象有鼻袁宏漢紀光武中元東平王倉疏

元按庠鼻廡畀古文通用顏師古云有庠在零陵

鼻亭是也帝王世紀并昌邑王賀傳俱作有鼻而

國名紀作有廡注云子孟子作有鼻蓋別本子孟子也

鼻亭是也帝王世紀并昌邑王賀傳俱作有鼻而

國名紀作有鼻注云孟子作有鼻蓋別本孟子也

孟子曰故諛諛而來許慎說文諛音魚怨切徐語也

元按孟子作源源註云若水之相繼也觀下文以

政接於有庫則源源之義長

孟子曰伊尹不以一衣與人亦不取一衣於人馬總意林

元按孟子衣作介而文小異

孟子曰聞伯夷之風者貪夫廉後漢書丁鴻傳

元按孟子貪作頑

孟子曰夫子去齊澆浙而行許慎說文澆音其兩切凌乾漬來也

元按孟子云孔子去齊接浙而行注云接猶承也
浙漬米水也與說文異

孟子曰生亦我所有義亦我所有捨生而取義可也

舊唐書忠義傳叙

元按孟子有作欲無可字

孟子曰公卿大夫士爵也仁義禮智信天爵也

後唐書

醕傳註

元按孟子文小異

孟軻所謂方寸之基可使高於岑樓

晉書律歷志楊偉論歷法

元按孟子基作木

孟子所謂方寸之基可使高於岑樓晉書律歷志楊偉論歷法

元按孟子基作水

孟軻有云以逸道使民雖勞不怨以生道殺人雖死

不忿三國志陳壽進諸葛亮集表

元按孟子文小異

孟軻曰孤臣孽子其操心也危慮患也深故多善功

晉書關續傳

元按孟子作達

孟子云舜與跖之分無他義與利之間而已晁詠之上曾子

宣書又周行已謝祭酒書亦同

五已
天
五
五

元按孟子義作善

孟子曰陽子拔體一毛以利天下弗為也

呂覽不二論高誘註

元按孟子陽作揚無體字

孟子曰吾於武成取二三策耳以至仁伐至不仁如

何其血之浮杵也

王克論衡語增篇

元按孟子浮作流而文小異

孟子曰舜為天子二女嫀

許慎說文嫀音鳥果切嫀也

元按孟子嫀作果注云女侍也韻源嫀亦訓侍

孟子曰伯夷不事不肖百世之師也

王安石伯夷論

元按不事不肖即非其君不事之意

孟子曰伯夷不事不肖百世之師也
王叔石伯夷論

元按不事不肖即非其君不事之意

孟子曰用其二而民有孳

孔文仲制科策

元按孟子孳作殍

浙江圖書館



浙江圖書館

天姓孟子蓋介級

孟子曰凡其三而別其

補抄錄
正文中

以對不窮不官中非其意不華之意

引誤

引誤

梁惠王欲攻趙孟軻稱太王去邠史記孟軻傳

元按孟子稱太王去邠乃對滕文公語非告梁惠

王也孟子亦無梁攻趙事

孟子曰行或尼之爾雅尼止也郭璞註

元按爾雅邢昺疏義孟子曰行或使之止或尼之

今云行或尼之所見本異或傳寫誤

子思於大學末章乃合仁義而言之曰未有好仁而下不好義者也又明義利之辨曰故為國者不以

利為利而以義為利也孟子學於子思故於七篇首
言仁義實繼大學末章之旨

學齋
估畢

元按曾子作大學傳今稱子思誤

孟子曰仁者人也親親為大義者宜也尊賢為大唯
能親親故老吾老以及人之老幼吾幼以及人之幼
唯能尊賢故賢者在位能者在職唯仁與義盡人之

道則謂之聖人

晁氏
客語

元按首四句出中庸今稱孟子誤

孟子曰始作俑者其無後乎

蘇軾
上書

元按此孟子引孔子之言

孟子曰始作俑者其無後乎

蘇軾
上書

元按此孟子引孔子之言

孟子曰生民以來未有如夫子者也

杜牧書處州孔廟碑陰

元按此孟子引子貢之言

孟子有萬章公明高並軻之門人

史記孟子傳索隱注

元按公明高南武城人長息之師也與曾子子思

同時孟子嘗引其言今云軻之門人誤

孟子去齊而澆浙

異聞集引李吉甫銘

元按孟子稱孔子接浙而行今云子思澆浙誤澆

浙即接浙見說文

齊桓公立稷下之官設大夫之號招致賢人而尊寵

之孟軻之徒皆遊於齊徐幹中論亡國篇

元按孟子齊宣王時人徐稱桓公誤

[Faint bleed-through text from the reverse side of the page, including characters like '圖', '言', '孟', '子', '齊', '宣', '王', '時', '人', '徐', '稱', '桓', '公', '誤']

方言注

方言 音義附

𪚩𪚩

揚子卮言云𪚩𪚩言牛將就屠而體縮恐懼也𪚩
本古文斛字見周禮𪚩𪚩當作𪚩𪚩𪚩從豕尾懼
之貌𪚩𪚩從角角懼之貌漢隸又作𪚩𪚩𪚩寒戰疾
也借作牛之懼貌義亦互通

元按𪚩𪚩或齊之方言耳朱註恐懼貌亦本趙註
楊氏改𪚩為𪚩古文𪚩𪚩斛通用周禮𪚩註器受
二斗廣韻𪚩註器受十斗或云𪚩𪚩當作殽殊集

韻彙殊註將死貌音與鼈鼈同鼈又音角有爭較
之義史記李斯傳鼈抵優俳之觀是也又菲薄之
義唐書令狐垣傳以儉鼈為無窮計是也又泯滅
罄盡之義見爾雅而莊子所謂其道大鼈是也此
三義於鼈鼈之鼈無取

鄒與魯閔

元按趙註閔閔聲也朱註從之揆諸孟子本文閔
聲何所取義字書閔胡弄切又胡貢切又胡絳切
並註云閔也竊疑齊東方言呼閔為閔耳孫奭云

並註云闕也竊疑齊東方言此闕為闕耳孫奭云

鄒與魯闕言鄒國與魯國相闕也揚子法言云一
闕之市宋咸闕亦訓闕引孟子鄒與魯闕為證

揠苗

元按集韻揠烏八切楊雄方言云揠拔也東齊海
岱之間曰揠又小爾雅云拔心曰揠

芒芒然

元按芒芒亦似方言趙註罷倦貌朱註無知貌正
韻芒訓罷倦引孟子芒芒然歸蓋從趙說古文芒
芒芒忙通用詩云宅商土芒芒左傳芒芒禹迹荀

子芒芒大道心箴茫茫堪輿比日取廣遠之義淮南
 子芒芒味味揚子神恠茫茫皆取冥晦之義並無
 罷倦之說也趙因下文今日病之言遂以芒芒為
 罷倦故朱註不取列子惛然無以應註云失據貌
 與朱註無知義同集韻忙註冗也急也芒芒訓冗
 急亦通

汗不至阿其所好

元按編海汗烏瓜切音蛙朱子答或問云汗是窟
 下不平處或是當時方言

下不平處或是當時方言

敦匠事

元按朱註董治作棺之事夫以敦訓董治韻書未見韻書敦音十有二取義不同一都昆切音墩怒也詆也誰何也又勉也迫也詩王事敦我取迫義又姓衛有醜人敦洽仙傳有敦圉是也一徒官切音團聚也詩敦彼行葦有敦苦瓜是也一都回切音堆立阜也班固賓戲欲從菴敦是也又獨處不移貌詩敦彼獨宿是也一丁聊切音彫義同詩敦琢其旅是也又與孳同天子孳弓詩作敦弓是也

一都內切音對器名也孟詵之屬周禮珠槃玉敦是也一都困切音頓豎也太歲在子曰困敦在午曰敦牂困讀群牂讀臧一杜到切音導覆幬也周禮敦一凡是一之尹切音準布帛幅廣也一徒損切音佗義同佽佗不慧也一徒渾切音豚大也郡名敦煌是也一他昆切音傲義同傲溷亂惡也一徒對切音隊與對同怨也忿也此十有二音並無董治之義而音墩者其義又厚也篤也易敦艮中庸敦化敦厚只覽敦頤是也趙岐以敦匠為句

註云厚作棺也取此義爾朱註以敦為董公五只固

註云厚作棺也取此義爾朱註以敦為董治吾固
疑其以方言解也

眇眇然

元按朱註眇恨視也說文眇音五禮反孟子音義
舊仍之吳程云此當為五計反金履祥云眇從目
從𠂇氣出貌蓋目有恨氣也俗作普見反非蓋眇
音普見反字不從𠂇而從分謂黑白分明此美目
眇𠂇之眇與眇字不同而趙註眇眇勤苦不休息
之貌蓋照下文意旨殊於眇義無取竊疑眇眇他

書少見此或方言

我不貫與小人乘

元按趙註貫習也孫奭疏云慣習蓋亦方言詩齊
風射則貫兮之貫亦訓習

衆楚人咻之

元按廣韻咻痛念聲也朱註以咻為謹蓋從方言
訓耳咻訓謹韻書不載或疑咻乃味字之訛味誘
也音述見編海

巨擘

元按混氏客語云齊地有蟲類立翅大者其項白

元按晁氏客語云齊地有蟲類立蚓大者其項白
齊人謂之巨白其蟲善攀地以行也白攀聲相近
齊人亦謂之巨擘孟子以仲子為巨擘者即立蚓
之次者也起下文蚓而後可之義據晁說則巨擘
亦方言

鵠鵠

元按趙註鵠鵠驚鳴聲夫鳴聲字義當從口如詩
之嚶嚶喑喑是也今字從鳥何取於鳴聲廣韻鵠
訓水鳥一作鷁又作鷁竊謂鷁非鷁類而鵠鵠或

二五言
九三
十一
泄泄
賊之別名蓋方言也若謂駮駮疊字當為賊聲則
鳥即燕也詩稱燕燕可以燕燕為鳥聲邪

出而哇之

元按說文哇淫聲正韻又云小兒啼聲而朱註以
哇訓吐蓋亦方言不然或吐字之訛故論衡引孟
子文即作出而吐之又風俗通云孟軻譏仲子吐
鴟鴞之羹而食井上苦李豈古人殺牲必為羹邪
泄泄猶沓沓

元按朱註孟子時人語如此程復心云泄泄東周

時語沓沓戰國時語正韻詁音以制切引詩不無

元按朱註孟子時人語如此程復心云泄泄東周
時語沓沓戰國時語正韻詘音以制切引詩云無
然詘詘古文泄泄通用

私淑

元按朱註私竊也淑善也李氏以為方言是也輔
廣云孟子言私淑諸人又私淑艾而他書無所見
故疑是方言

施施

元按韻書施申之切音詩又延枝切音移又以智
切音異說文旗之遠迤曰施一曰設也施施者蓋

妄自誇大以張設其驕態耳此或方言

少艾

元按趙註艾幼好也朱註艾美好也蓋同左傳艾
 男之註然說文艾老也長也禮記五十曰艾爾雅
 艾歷也郭璞註云長者多更歷也艾豈可云少乎
 屈原九歌舞幼艾註云艾長也幼艾猶言少長也
 戰國策公子牟謂趙王與幼艾高誘註云艾美女
 也以艾為美女考字義無據艾之為訓又熟也詩
 或肅或艾是已又安也詩保艾爾後是已又懲創

也魏相傳無所懲艾是已又脩治也孟子私淑艾

也魏相傳無所懲艾是已又脩治也孟子私淑艾
是已又牡也左傳艾緞是已而無美女之訓金履
祥云艾一說白也一說半白也如夜未艾少艾謂
少年方半也義亦未融或疑艾乃女字之訛或疑
齊魯稱女為少艾然方言東齊魯衛之間稱尊長
謂之艾又云汝潁梁宋之間謂養為艾爾雅亦云
願艾育養也是方言亦不稱女為少艾豈世傳揚
雄所著方言非盡戰國時之方言耶

艾艾

元按玉篇岌高貌又危也岌岌亦似方言岌一作
岌莊子云殆哉岌乎意同

紵兄之臂

元按宋註紵戾也戾當作揆音即結切正韻云紵
轉也揆也揆即拘之義紵有兩音一止忍切音軫
一徒典切音診紵兄之臂或是當時方言故屋廬
子論禮食公孫丑論喪禮孟子每舉以為言而他
書紵字或謂軍衣或謂轉繩取義與此不同

訑訑

元按趙註訑訑拒人貌韻府云訑訑一作施施蓋

元按趙註訑訑拒人貌韻府云訑訑一作施施蓋
古字通用施施施均取誇張之義

關弓

元按關弓即彎弓音相近也韻書彎一作關文選
吳都賦註引孟子亦作越人彎弓

稽大不理于口

元按朱註理賴也漢書理作俚揚雄方言云俚聊
也許慎云賴也大不賴于口蓋方言也

𧮟

元按郭璞方言註銛音忝謂挑取物也朱註今人以舌取物曰銛亦指方言也姚寬西溪叢話云方言字從金孟子字從食與方言所載不同蓋傳寫誤也集韻銛音奴兼切玉篇音連兼切即古甜字與孟子言銛之義不合今以孟子考銛之義則趙註以銛訓取是也當如郭璞方言其字從金為銛據廣韻上聲銛音忝註取也而平聲又有銛字音纖註利也許氏說文以銛為鍾屬乃音纖者其義與音忝者不同各從其義也廣韻平聲銛音黏註

食麥粥也於孟子之文愈不合矣

食麥粥也於孟子之文愈不合矣

浙江圖書館

與音日忝者不同各從其義也廣韻平聲餘音日黏註

五

卷

十一

白

詩言

卷一

十一

清

浙江圖書館

余亦以此詩蓋千人之文愈不合矣

辨名
名字有異者

辨名 名字有異者

神農

姓伊祈一作伊耆路史云名軌春秋命曆叙云名石年一名石耳

離婁

莊子作離朱司馬彪註云黃帝時人揚子法言宋咸註又作離諸薛氏人物考云離婁孟子門人按宋史政和五年詔定孟子門人封爵樂正克等十八人又山東通志載孟子門人十五人並無離婁

名薛說未審

后稷

名棄字庚辰見楚辭路史作度辰

契

一作楔一作鄒一作高一作萬

伯益

一作栢益一作伯翳一作化益字隕歎一字虞余

漢書百官公卿表叙益作恭

湯

名天乙一名履易稱帝乙許稱武王

湯
名天乙一名履易稱帝乙詩稱武王

萊朱

一作邾朱趙註云即仲虺謂書無萊朱姓名也仲虺一作中壘一作仲壘一作中壘一作仲壘

伊尹

名摯一作贄史記云名阿衡其子伊陟一作伊敕見封禪書徐廣註

微子

名啓家語微作魏史記啓作開

微仲

微子之弟史記云開弟衍是為微仲家語云微子

弟仲思名衍一名泄

箕子 王子比干

箕子舜裔史記云箕子紂之親戚蓋外親耳而鄭

玄王肅焉融以為紂之諸父伏虔杜預以為紂之

庶兄均誤尸子云箕子胥餘莊子註云箕子名胥

餘或云胥餘比干名或云比干字也王子干封於

比故曰比干

此故曰比干

古公曾父

史記云公叔祖類子也路史云叔祖紺是為祖類子諸盤是為太公太公子曾父是為古公太王世表云太公即組紺諸盤即叔類皇甫謐云公祖一名組紺諸盤字叔類號太公諸說不同

散宜生

朱註云散姓宜生名蓋從趙註然姓譜諸書有散宜複姓堯娶散宜氏見帝王紀并人表

太公望

姓呂名尚一名洧字子牙譙周云姓姜名牙蓋太
公本太岳之後太岳之先炎帝姜姓也虞舜以太
岳有功封之呂故又為呂姓

句踐

越王執莖也一作執炎

陳侯周

朱註陳侯名周然孔子在陳乃潘公之時左傳亦
作潘公周史記陳潘公名越不名周

梁惠王

名營一作讖字同戰國策又作嬰

名營一作龔字同戰國策又作嬰

龍子

朱註古賢人金履祥云不知其世然左傳有龍子
名穆一曰龍叔與衛公叔文子之子公叔戌相友
善或云即孟子所引龍子也豈宋儒未考邪

百里奚

史記秦本紀作百里奚

華周

人表作華州說苑作華舟字訛左傳稱華還音旋

周名還字

杞梁

左傳作杞殖人表作杞植中華古今註云杞植字梁薛氏人物考云杞梁一名殖

孫叔敖

楚王子為章之孫為賈之子左傳類解云為孫叔敖為姓敖名孫叔字也金履祥云敖楚官號也先儒以孫叔敖字艾獵世本則以艾獵為敖之兄薛氏人物考云孫叔敖一名為艾獵非也為姓豈名

平為一作還字同余著名疑解之詳

氏人物考云孫叔敖一名為艾獵非也為姓也且名

平為一作遠字同余著名疑解之詳

北宮黝

官

淮南子主術訓云握劍鋒以離北宮子不使應敵
許慎註云北宮子齊人孟子所謂北宮黝也黝以
善擊劍聞於時薛氏人物考未載

顏般 公輸子

顏般史記作顏班般班古字通用朱註公輸子名
班禮記作公輸班一作公輸盤一作公舒班

孟施舍 宮之奇 廋公之斯 尹公之他

施之皆助語辭也古人以之字助語者如論語孟

之反魯大夫左傳作孟之側字子反禮記公周之裘魯人左傳舟之

僑晉大夫燭之武鄭人燭庸之越齊大夫石之紛如齊小臣

文之無畏楚大夫文之錯蔡大夫文之儀吳大夫南之威

晉美女是也又如莊子厲之人驪之姬呂覽董之繁

菁丹之姬皆以之字發聲而施字少見

趙簡子

名鞅一名志父

易牙

即雍巫也饗人名巫字易牙一云姓易字牙古字

即雍巫也饗人名巫字易牙一云姓易字牙古字
雍饗通用賈誼新書作子牙

癰疽

當作雍睢雍姓睢名一名渠衛靈公之嬖閹也事
見說苑蘇子由嘗考正之而朱註以癰疽為瘍醫
蓋從趙註

王良

一云郵良一云郵無郵字伯樂左傳杜預註郵無
郵即王良也韓非子云王子期為趙簡子御楊氏

卮言云王良字子期是良有兩名兩字

子都

鄭大夫公孫闕也有寵於鄭莊公詩鄭風及左傳
並作子都而荀子則作子奢

顏讎由

史記世家作顏濁鄒即孔子弟子也見家語及弟

子列傳

公孫衍

趙註云號為犀首按史記犀首傳云名衍姓公孫

司馬彪註云犀首魏之官名若今虎牙將軍也薛

司馬彪註云犀首魏之官名若今虎牙將軍也薛
氏人物考云公孫衍一名犀首豈以史記張儀犀
首並稱故邪

滑釐子

趙註滑釐慎子名或云即禽滑釐也班固人表作
禽屈釐莊子作禽骨釐口覽作禽滑黎史記列傳
慎到趙人與孟子同時孫奭云滑釐即慎到也慎
一作春到一名廣或云禽慎俱姓禽滑釐慎滑釐
蓋二人

戴不勝

荀子解蔽篇楊倞註云孟子戴不勝即戴離也戴

離為宋太宰事見韓非子

宋慳

即左傳宋司馬慳也莊子荀子尹文子並作宋鉞

趙註宋慳宋人名朱註宋姓慳名

匡章

匡姓章名孟子莊子史記戰國策呂覽並稱章子

金履祥云匡章字章子

告子

告子

趙註告姓也名不害孫奭正義云告子名不害者
盡心篇有浩生不害疑為告子姓告名不害字浩
生也然趙註又云浩生姓不害名則是二人矣但
不知趙註告子名不害何據而薛氏人物考獨遺
告子豈即以浩生不害為告子邪

陳仲子

荀子稱田仲人表作於陵中子韓非子云齊有居
士田仲宋人屈穀見之以堅瓠比焉謂其不仰人

而食亦無益人之國也

丹朱不肖 舜之子亦不肖 啓賢

丹朱堯子名朱封於丹說文朱作絳舜子名均一作義鈞封於商是為商均啓禹子一名會紀年作余年代曆作建楚詞作開

驩兜 共工 鯀 三苗

驩兜一作謹兜一作驩晁一作驩頭帝鴻之後緡雲氏不才子渾沌也共工少昊氏不才子窮奇也鯀字熙封於崇是為崇伯鯀一作鮫一作髡一作

鼈顛頊五代孫不才子檮杌也檮杌一名傲佞一

骸顛頊五代孫不才子檮杌也檮杌一名傲佷一
名難訓見史記註三苗即驩兜子饕餮也又按神
異經云南方荒中有人焉人面鳥喙有翼而手足
扶翼而行食海中魚為人狠惡不畏風雨獸犯死
乃休名曰驩兜西北荒有人焉人面朱鬚蛇身人
手足而食五穀禽獸頑愚名曰共工東方有人焉
人形而身多毛自解水上知通塞為人自用欲為
欲息皆曰是鯀也西荒中有人焉面目手足皆人
形而胷下有翼不能飛為人饕餮淫逸無理名曰

鯀字熙封於崇是為崇伯鯀一作鯀一作鯀一作

苗民山海經又云大荒北經黑水之北有人有翼
名曰苗民一名三毛

逢蒙

荀子作蓬門淮南子王褒頌作逢門七畧作逢螻蒙

論衡作龐門

桀 紂

桀一名履癸紂一作盤周書稱受史記稱辛經世

書稱受辛

飛廉

一名處父飛一作蜚

一名處父飛一作蜚

浙江圖書館

二五言

卷三

十七

洪鈞堂



浙江圖書館

一子孟文衆一卦楚

子孟子雜記卷之四

歸雲別集五十七

孟子雜記卷之四

歸雲別集五十七

字同

民歸之由水之就下由古之樂也以齊王由反手也
由弓人而耻為弓王由足用為善其橫逆由是也
由已溺之也由已饑之也是由惡醉而強酒由射
於百步之外也見且由不得亟由與猶同

文王猶方百里起猶與由同

辟土地朝秦楚地不改辟矣田野不辟藪草萊入其
疆土地辟我能為君辟土地辟與闢同

放辟邪耻

梁惠滕文重出

辟與僻同

踰垣而辟之辟兄離母伯夷辟紂太公辟紂

離妻盡心重出

故患有所不辟也可以辟患而不為也辟與避

同

妻辟纊辟與擗同績麻曰辟練麻曰纊

辟若掘井辟與譬同

徐辟之辟與行辟人之辟讀音璧

沛然下雨沛與霈同

塗有餓莩野有餓莩用其二而民有殍莩與殍同

人術行術與橫同

塗有餓草野有餓草用其二而民有殍草與殍同

一人術行術與橫同

一洒之洒與洗同

蒞中國蒞與蒞同

是罔民也罔與網同

太王居邠邠與邠同唐明皇開元十三年以邠字如

幽乃改作邠今七篇出後人鈔錄故字從邠而幽

風不改者六經有石刻故也

者秦人之炙者吾炙口之於味有同者也口之於味

也有同者焉者與不嗜殺人嗜羊棗之嗜同

般樂怠敖盤樂飲酒般與盤同
井地不鈞鈞是人也鈞與均同

為阱於國中阱與穽同

出疆必載質庶人不傳質為臣質與贄同

共為子職而已矣共與供同

徵招角招是也招與韶同

君子所患則亡矣亡親戚君臣上下問有餘曰亡矣
亡與無同

利其菑菑與災同一作灾

鄉為身死而不受鄉與鄉同

利其蓄蓄與災同一作災

鄉為身死而不受鄉與鄉同

君不鄉道鄉與相嚮而哭之嚮同一作向

距楊墨距諛行能言距楊墨距人於千里之外距與
來者不拒之拒同

為叢毆爵毆與驅同爵與雀同

不稅冕而行稅與脫同俗作稅非

盜跖之所築盜跖之所樹蹠之徒也跖與蹠同

木若以美然不以泰乎以與已同

使治朕棲棲與栖同謂蒞也

人不足與適也適與適同或作適非

孳孳與孜孜同

掘井九軌軌與仞同

自然自艾有私淑艾者艾與刈同謂斬絕自新也

禽獸逼人逼堯之子逼與逼同

飡粥之飡與饘同

原泉混混取之左右逢其原原與源同

鄉原之原與愿同

狂獩之獩與狷同

師死而遂倍之子倍子之師倍與背同

立言 卷四 三 治身

狂狷之儼與狷同

師死而遂倍之子倍子之師倍與背同

非所以內交於孺子之父母也閉門而不內若已推

而內之溝中內與納同

力不能勝一匹雞匹與鷄同

猶棄敵蹤也蹤與筮同說苑又作躡

法家拂士拂與弼同荀子亦作輔拂

從者之廖也廖與人焉廖哉之廖同

屈而不信信與伸同

阨窮而不憫孔子當阨君子危於陳蔡之間阨與危

同

非所以要譽於鄉黨朋友使數人要於路要其有酒
肉黍稻將要而殺之以割烹要湯食牛以要黍稷
公以要人爵要與邀同

幡然改幡與翻同

放勳放勳與勛同

有達財者財與材同

閔其苗之不長閔與憫同

直不百步耳直好世俗之樂耳非直為觀美也奚翅

食重奚翅色重也適為尺寸之膚式直翅適聲相

直不百步耳直好世俗之樂耳非直為觀美也奚翅

食重奚翅色重豈適為尺寸之膚哉直翅適聲相

近並訓但也翅一作壺古文通用

則賈相若巨履小履同賈賈與價同

頡白之頡與班同

燕人畔管叔以殷畔親戚畔之畔與叛同

比有七義顧比死者比為去聲也此其反也比及也子

比而同之比次也御者且羞與射者比比而得禽

獸比阿黨也爾何曾比子壬是比並也與禮之輕

者而比之比較也且比化者比近也謂近死者也

此七義各有取而字則同

終身訢然樂訢與欣同

矚良人之所之儀禮士昏禮篇鄭注引孟子曰將覲
良人之所之陽貨矚孔子之亡也漢書注作覲孔
子之老古文矚矚覲同

不芸苗者也芸人之田芸者不變芸與耘同

數畧不入洿池洿與汙同

及其旒倪旒與耄同倪與兒同曲禮九子曰耄一作
旒漢書倪寬一作兒寬

出從而揜之揜與掩其親之揜同

施漢書倪寬一作兒寬

出從而揜之揜與掩其親之掩同

望道而未之見而居堯之宮二而字當作如蓋如而

古字通用詩垂帶而厲注而如也又而今一作如

今

君子不亮烏乎執亮與諒同

汜濫於天下汜與泛同

徒舖啜舖與哺同啜與歠粥流歠之歠同

餽兼金餽與饋生魚饋生鵝老弱饋食之饋同

淳然興之矣淳然而生淳與勃同艷然不悅艷亦與

勃同

有枯亡之矣有與又同

地有肥磽磽與境同

見秋毫之末毫與豪同莊子作豪末漢志云利析秋

豪

蹇然不悅疾首蹇頰已頰願蹇蹇蹇蹇二字同

歸絜其身絜與潔同字從刀俗從刃非

君無尤焉無與毋同

驩虞如也驩與歡同虞與娛同王驩字子敖敖與遨

同邀遊歡義

驩唐如也驩與歡同唐與娛同王驩字子敖敖與歡

同遨遊歡義

安居而天下熄王者之迹熄不熄則謂之水不勝火

熄與息同

培克在位培與裒同

穀率之率與律同

墳然鼓之墳與閫同詩云振旅閫閫

夫貉五穀不生貉與貊同

浙

圖

書

五言

六

治

天... 正... 不... 坐... 錄... 其... 錄... 日...
... 廣... 不... 員... 錄... 同... 錄... 同...
... 率... 與... 同...
... 若... 外... 部... 同...

歟與息同

受... 而... 天... 不... 歟... 其... 者... 之... 歟... 息... 不... 歟... 同... 息... 同...
同... 歟... 同... 歟... 同...

浙 江 圖 書 館

字脫

字脫

一介不以與人一介不以取諸人介當從草作芥
曾益其所不能曾當從土作增荀子榮辱篇楊倞注
引孟子作增益其所不能

士憎茲多口憎當從上今從心誤也王充論衡云士
茲多口為人所陷無憎字

有私龍斷焉龍當從土作壘

且比化者朱註化者死者也宣城張師曾云化疑當
作死蓋字之訛缺也吾儒止言變化融化之類未

嘗以死為化也以死為羽化坐化者佛老之說也

二女果果當從女媠作媠見說文

匪厥玄黃匪當從竹作篚周禮禮記篚多作匪蓋古

文也

頻顛頻當從卑作頻

攸然而逝攸當從心作悠

鑽穴隙相窺穴當從工作空按古文穴即空也穴有

三音讀去聲苦貢切缺也讀上聲康董切孔也讀

平聲苦紅切窟也若讀入聲穴字胡血切窟也搖

土為坎離平相窺矣

平聲苦紅切虛也若讀入聲穴字胡血切密也搖

土為坎離乎相窺矣

孟子去齊宿于晝晝當作畫音獲路史國名紀云晝

在臨淄

以紂為兄之子且以為君而有微子啓王子比干據

此文則微子比干皆紂之叔父而書稱微子為商

王元子與此不同故朱註亦云疑此或有誤字金

履祥云兄字當是乙字謂均是帝乙之子也義始

豁然

太丁未立下當有而卒二字

臺無餽也臺當從人作儻然左傳亦云僕臣臺臺是臺
儻古字通用

人不足與適也政不足間也間上當有與字

鎡基之基當從金作鎡朱註鎡基田器說文鎡大鉏
也亦見月令舊唐書隱太子建成傳替作鎡鎡

隱几而卧隱讀去聲當作億集韻云億依也

係累其子弟累本作纍司馬相如傳作係紮

無或乎王之不智或當從心作惑

燔肉不至燔當作膳

或相什伯伯當作佰正韻云十人為什百人為佰古

潘肉不至潘當作膳

或相什伯伯當作佰正韻云十人為什百人為佰古

文伯佰通用

惰其四支支當作肢

以羨補不足羨從次俗從次非。願受一廛而為氓

廛從广從里從八從土俗從黑非。䟽食菜羹一

豆羹舍簞食豆羹正韻羹作羹注云從羔從美也

俗作羹非。涼涼從水俗作涼非。霸從雨俗作

霸非

伊尹放太甲于桐按孫季昭示兒編云放當作教以

其篆文相近故譌爾

仁者人也合而言之道也按餘冬序錄載高麗本孟子曰仁者人也義者宜也禮也者履也智也者知也信也者實也合而言之道也所添字句朱子取之

盡信書不如無書按王元澤引古本孟子云盡信書不如無為書為者學也書安可無也學者慎所取而已不知慎所取則不如勿學也

斷句

斷句

有人不得則非其上矣

趙註有人不得句言人有不得其志也吳程云有字句言賢君固有此樂但不可使人不得耳

今言王若易然則文王不足法與

易然句或讀然屬下文

至大至剛以直

程明道讀以直句云不言至直者此是文勢如治世之音安以樂之類又云頌是見至大至剛以直

之三德方始見浩然之氣

而勿正心勿忘

勿正句或讀心屬上文

智足以知聖人汗不至阿其所好

古註聖人句汗字另為句朱註從之惟蘇老泉讀
聖人汗為句故作三子知聖人汗論謂三子之智
不足以及聖人高深幽絕之境徒得其下焉耳程
明道亦云三子智足以知聖人汗曲

教匠事嚴

王柏讀教匠事句嚴字另為句趙讀教匠句

王栢讀敦匠事句嚴字易為句趙讀敦匠句

自天子達於庶人非直為觀美也

十三字一句

可謂曰知

輔廣云可當作皆如作可不成文理吳程云可字句應上文不可字言百官族人之不可者今皆可之也謂曰知謂為知禮孫奭云可謂曰知者百官族人指文公而稱之之辭也

何不為陶治舍

陶治句舍屬下舍者止也或讀舍屬上文舍者作
陶治之處也

往送之門

往字句言女子之嫁而往也送之門句禮婦人送
迎不出門故母送女但至門也

是皆已甚迫斯可以見矣

已甚句迫字另為句古註是皆已甚迫為一句言
文侯繆公皆就見已甚迫切也

陽貨先豈得不見

先字句謂先來加禮豈得不見謂孔子亦往拜也

陽貨先豈得不見

先字句謂先來加禮豈得不見謂孔子亦往拜也
趙註作一句讀言陽貨豈先不得見孔子但以其
不合故矚亡饋豚孔子亦矚亡往拜耳

誅紂伐奄三年討其君

書

誅紂句伐奄三年討其君為一句君謂奄君也孫
奭讀三年為一句言周公相武王伐紂又伐奄始
終三年也

七八月之間雨集溝澮比日盈

雨集句或讀兩字句

其妻妾不羞也

連下文讀

兆足以行矣而不行

八字一句讀

子思不悅於卒也

不悅句

其好惡與人相近也者幾希

十一字一句讀

仲子不義與之齊國而弗受

仲子微讀不義至弗受一句讀

三言

九日

一三

治身

仲子不義與之齊國而弗受

仲子微讀不義至弗受一句讀

人莫大焉亡親戚君臣上下

十一字一句讀

卒為善士則之野

舊註善士句一說卒為善句士則之句野字屬下文謂馮婦改行卒然為善其為士者亦取法之及其舊能復作其為士者又從而笑之矣前後兩士字相應

浙

字詠歌

館

書

圖

江

浙

入莫大焉子賢歟吾子不

於子燭龍不舞至來文一白齡

十一卷一白齡

平為善士似

發給善士似

受贈善士似

其善類終竹其蘇士集

註異

註異

不日成之

詩舊註不相期日限自来成之

時日害喪予及女偕亡

書

趙註時是也日乙卯日也害大也言桀為無道百姓皆欲與湯共伐之湯誓師曰是日桀當大喪亡矣我與女俱往亡之

狗彘食人食而不知檢

折

羅大經云狗彘食人食而不知檢塗有餓殍而不

知發檢一本作歛蓋狗彘食人食粒米狼戾之歲也法當歛之塗有餓殍凶歲也法當發之三代雖無常平之名而有常平之政特廢於衰周耳陳止齋云周禮以年之上下出歛法蓋年下則出恐穀貴傷民年上則歛恐穀賤傷農即後世常平之法也

深耕易耨

張鎰云易耨芸苗令簡易也許謙云易猶淺也此金履祥之說蓋深耕則土䟽通而苗易發達淺耨

則但去草而不傷穀根

則但去草而不傷穀根

釁鍾

正韻云釁與衅同血祭也牲血塗器曰釁血者陰
幽之物釁用血蓋所以厭變恠禦妖釁也禦妖釁
而謂之釁猶治亂曰亂也禮記雜記篇凡宗廟之
器有名者成則釁之以緹豚註云宗廟名器成則
以緹豚血塗也周禮春官天府釁寶鎮及寶器註
云釁謂殺牲以血塗之又罇隙曰釁或謂器成必
有釁隙殺牲取血塗其釁隙以厭除不祥因謂之

金履祥之說蓋深耕則土䟽通而苗田易發達淺耕

釁呂覽本味篇湯得伊尹之鼎祓之於廟釁以犧
 豶祓者厭除不祥即正韻所謂禦妖也朱註取塗
 隙之義不取禦妖之義陸善經孟子音義釁許刃
 切禮記周禮註並音許靳切而楊慎卮言則云禮
 記周禮註釁音微按周禮大祝隋釁註云隋釁薦
 血也隋呼回切音隨楊慎誤以為釁音耳
 為長者折枝

陸筠云折枝為磬折腰肢揖也孫奭云為長者按
 摩手節而語人曰我不能是恥見役使但不為耳

非不能也 古文枝通 用漢書武帝紀民猶支體

摩手節而語人曰我不能是恥見後使但不為耳

非不能也古文肢枝通用漢書武帝紀民猶支體

一作枝體

疾首蹙頞

正韻頞音道鼻梁也孫奭云頞鼻頸蹙頞蹙其鼻
頸而愁悶也呂覽孔子食昌蒲縮頞而食之註云
頞鼻梁

一人橫行於天下

趙註一人指紂也言紂橫逆以行於天下而不順
也

朝儻

朱註朝儻山名或云朝水名也金履祥云海旁之
山潮至如舞顧野王云朝澗水名出南陽誤以儻
為澗也一云朝音朝夕之朝齊有朝儻衛有朝歌
皆以俗好嬉遊名其地淳于髡云齊右善歌即此
地也

雖萬鎰

趙云二十兩為鎰璞玉萬鎰言衆多也國語禮記
註並云二十四兩為鎰今云二十兩誤萬鎰謂璞

玉價直萬鎰之金耳

註並云二十四兩為鎰今云二十兩誤也萬鎰謂明璣

玉價直萬鎰之金耳

如解倒懸

孫奭云解其倒懸之索

雖由此霸王不異矣

趙註夫子加齊之卿相得行道焉雖用此臣位輔君行之亦不異於古霸王之君矣

自反而縮

趙註縮義也

夫志至焉氣次焉

孟已

卷四

十一

告

一說至非至極之至乃至到之至次非次第之次
 乃次舍之次言志念到此而氣即到此也王陽明
 亦云志至氣次是志之所至氣亦至焉之謂非極
 至次二之謂

志壹則動氣氣壹則動志

陸善經云志氣閉而為壹志閉塞則氣不行氣閉
 塞則志不通

行潦

一說潦音勞謂水滂之年大道上積水也

市塵而不征法而不塵

一說濼音滂謂水滂之年大道上積水也

市廛而不征法而不廛

鄭玄周禮註云市廛而不征謂物藏於市不稅之也故曰市廛而不征其有貨物又滯於廛而不售者官為買之入膳夫之府所以紓民事而官不失實不廛者不又滯於廛也故曰法而不廛

可運之掌上

趙註易如轉丸於掌上

且比化者

丁公著云且棺槨敦厚比親體之變化

卷之五 十一
趙註
季孫曰異哉子叔疑云云又使其子弟為卿

趙註季孫子叔二子孟子弟子也季孫知孟子意不欲而心欲使孟子就之故曰異哉弟子之所聞也子叔心疑惑之亦以為可就孟子解二子之異意疑心曰齊王使我為政不用則亦自止矣今又欲以其子弟故使我為卿而與我萬鍾之祿云云此說與朱註異宋政和五年太常寺請定兗州鄒學孟子廟弟子封爵季孫豐城伯子叔承陽伯自程朱之說定而二子位號始除

程朱之說定而二子位號始除

於薛餽五十鎰而受

一說薛君齊田文也是時任姓之薛滅於齊齊人

嘗築薛以逼滕

龍斷

孫奭云丘壠堞斷之高者

齊䟽之服

趙註齊䟽即齊衰也與朱註異

吾有所受之也

趙註世子言我受之於孟子也

非先王之道

趙註許子託於太古非先聖王堯舜之道一說非
詆也

是率天下而路也

趙註率字天下人以羸困之路也孫奭云驅率天
下之人如路人但泛視而不知上下貴賤耳

江漢以濯之

一說上文疆曾子曾子曰不可其叙事之辭已畢
江漢二句是孟子贊美聖道以解曾子所以不可

之意至江漢楚望故子孟子指以語楚人若云曾子

江漢二句是孟子替美大聖王道以解曾子所以不可
之意蓋江漢楚望故孟子指以語楚人若云曾子
之言則不應捨他水而稱此

毀瓦畫墁

趙註破碎瓦畫地則復墁滅之此無用之為也
徒善不足以為政徒法不能以自行

曾鞏云善覺之也法導之也政率之也相須以成
未有去其一而可以言王道之備者也

獸之走壙也

吳程云走音奏言疾趨而就之也壙穴也獸之所

居

望道而未之見

程明道云望天下有治道太平而未得見也

西子

趙註西施越之美女過市欲見者先輸金錢一文
然他書稱西施如浣紗鬻薪病心學服等事甚多
而輸錢之說則未之聞

公行子有子之喪

元幼讀朱註子之無解蓋以之字為語助辭有子

公行子之子也一說公行子喪父有人子之喪禮

元初讀朱註子之無解蓋以之字為詔助辭有子

公行子之子也一說公行子喪父有人子子之喪禮也已而又疑孟子王驩及朝臣往弔雖云公行子為齊大夫弔為生者而其死者若非爵祿隆貴則朝臣未必一時並往而國君未必命有司治喪也使無有司治喪則孟子何以舉朝廷之禮言乎後讀荀子始知子之為人名荀子大略篇云公行子之之燕遇曾元於塗楊倬註云孟子曰公行子有子之喪公行子齊大夫子之蓋其先也竊疑公行子之即燕相子之按史記蘇代為齊使燕以事激

燕王讓國於子之齊伐燕燕王噲死子之亡然史
 記但言子之亡不言亡之何國或者子之本齊人
 自燕逃歸齊至此時死耳蓋子之嘗為燕君五年
 其死於齊也齊王以國君之禮待之故孟子有朝
 廷之說若然則年表謂君噲子之皆死汲冢紀年
 謂齊人禽子之而醢其身均妄也

完廩捐階

一說瞽瞍使舜完廩舜即棄階而下瞽瞍不知其
 已下故焚廩也捐階與下文出字相應

已下故焚廟示也損配與下文出字相應

誅蓋都君

皇甫謐云舜字都君張守節亦云重華字都君趙註都於也君舜也謂謀蓋於舜

九男

趙註堯使九子事舜以為師又云堯典有二女不見九男按史傳皆言丹朱庶弟九人莊子尹子呂覽並云堯有十子而灌南子亦云堯傳舜屬以九子韓愈孟子註云九男卿大夫族人之子也

殺三苗

陸筠云殺一本作竅謂空也置也按書云竄三苗于三危史記云遷三苗于三危莊子云投三苗于三峽竄遷投義同

靡有孑遺

詩傳云子半臂貌言無半身之遺也

論其世

趙註在三皇之世為上在五帝之世為次在三王之世為下

狼疾人

孫奭云狼疾難相亂而不知變曹治者也

狼疾人

孫奭云狼疾藉亂而不知醫治者也

岑樓

陸善經云岑樓山之銳嶺者

人恒過云云而後喻

趙註人有謬思過行不得福然後乃改其所為也
困瘁於心衡橫也橫塞其慮於胸中而後作為奇
計異策憤激之說也徵驗見於顏色若屈原憔悴
漁父見而怪之發於聲而後喻若甯戚商歌桓公
異之也孫奭云有憔悴枯槁之容驗於色吟咏歎

孟記

卷四

十四

古狀

息之氣發於聲則人見其色聞其聲而後喻曉其所為矣

五伯

孟子言五伯屢矣但言齊桓晉文之事其三則未聞也先儒有以秦穆宋襄楚莊足其數者考春秋行事宋襄何足言霸秦穆楚莊本夷狄而恃強以脅中國於霸何有按白虎通云五伯者夏昆吾商大彭韋豸周齊桓晉文故曰五伯者三王之罪人也史記諸侯王表云五伯扶其弱師古注云謂齊

威宋襄晉文秦穆吳夫差也又異姓諸侯王表云

也史記諸侯王表云五伯扶其弱師古注云謂齊

威宋襄晉文秦穆吳夫差也又異姓諸侯王表云
適戍強於五伯師古注云謂昆吾大彭韋豸齊威
晉文也師古注五伯前後不同又不言齊桓而言
齊威殆不可曉

不屑之教誨

一說屑勞也謂不勞力之教也與朱註異

莫非命也順受其正

趙註命有三名行善得善曰受命行善得惡曰遭
命行惡得惡曰隨命惟順受命為得其正也白虎

通受作壽云壽命以保度遭命以遇暴隨命以應
行習

子莫執中

陸善經云子等無執中也指楊墨言

為機變之巧者

圖

丁公著云造機械阱陷之巧以攻戰非正道也

疢疾

孫奭云疢疾人有小疾常需在身不去者

不以三公易其命

趙註介大也柳下惠執弘大之志不恥汗君不以

不以三公易其介

趙註介大也柳下惠執弘大之志不恥汗君不以三公易其大量也此即不恭之意

仁言不如仁聲

張鎰云仁聲樂聲雅頌也

既入其莛

晁說之云或以莛為欄非也莛從草香白芷之異名豚之所甘既放之入其莛得其所矣又追而召之非善防邪說者也韻書莛又音及本草白芨一作白莛

館之上宮

趙註上宮樓也孟子舍止於賓客所館之樓也
不下帶而道存焉

趙註善言善道皆在曾臆吐口而言之四體不與
焉故曰不下帶而道存孫奭云君子之言皆在曾
臆以其不遠於心而道存焉蓋帶者所以服之近
於人心也故取而喻之曰不下帶而道存程伊川
云帶蓋指其近處下猶舍也離也

評辭

漢揚子雲雄曰古者楊墨塞路孟子辭而闢之廓如

也○又曰孟子勇於義而果於德不以貧富貴賤

死生動其心○或問孟子知言之要知德之奧曰

非苟知之亦允蹈之尹和靖曰此最善論孟子者

班孟堅固曰仲尼抗浮雲之志孟軻養浩然之氣彼

豈樂為迂濶哉道不可以貳也

趙邠卿岐曰孟子生有淑質治儒術之道通五經尤

長於詩書仁山金氏曰東漢以明經設科趙氏戰習見故有通五經尤長詩書之言

國縱橫用兵爭強以相侵奪當世取士務先權謀
以為上賢先王大道陵遲隳廢異端並起楊朱墨
翟放蕩之言以干時惑衆者非一孟子閱悼堯舜
湯文周孔之業將遂湮微遂以儒道遊於諸侯思
濟斯民然不肯枉尺直尋時君咸謂之迂濶於事
終莫能聽納其說孟子亦自知遭蒼姬之訖籙進
不得佐興唐虞雍熙之和退不能信三代之餘風
信與耻沒齒而無聞焉故垂憲言以詒後人於是
伸同退而論集所與高第弟子公孫丑萬章之徒疑難

問答文
其法度之
言者書
七篇包羅天地

問答又自撰其法度之言著書七篇包羅天地揆
序萬類仁義道德性命禍福粲然且載帝王公侯
遵之則可以致隆平頌清廟卿大夫士蹈之則可
以尊君父立忠信守志厲操者儀之則可以崇高
節抗浮雲有風人之託物二雅之正言可謂直而
不佞曲而不屈命世亞聖之大才也。又曰孟子
長於譬喻辭不迫切而意已獨至。又曰儒家惟
有孟子闕遠微妙蘊奧難見

唐韓退之

愈

曰堯以是傳之舜舜以是傳之禹禹以

是傳之湯湯以是傳之文武周公文武周公以是傳之孔子孔子以是傳之孟軻軻之死不得其傳

焉○又曰孟氏醇乎醇者也○又曰孟子之功不

在禹下程子曰韓子論孟子甚善非真見得孟子意亦道不到

程晏然晏曰孟子大達遠盜蹊而導正路者也

皮襲美日休曰孟子之文燦若經傳天惜其道不燼

於秦自漢氏得之嘗置博士以專其學故其文繼

乎六藝光乎百代真聖人之微旨也○又曰世之

士以湯武為逆取其不讀孟子乎以揚墨為達智

其不讀孟子乎由是觀之孟子功施於人亦不輕

士以湯武為逆取其不讀孟子乎以楊墨為達智
其不讀孟子乎由是觀之孟子功施於人亦不輕
矣

宋孫宗古夔曰總羣聖之道者莫大乎六經紹六經
之教者莫尚乎孟子自昔仲尼既沒戰國初興至
化陵遲異端並作儀衍肆其詭辨楊墨歸其滔辭
遂致王公納其謀以紛亂於上學者循其踵以蔽
惑於下猶泮水懷山時盡昏執繁蕪塞路孰可芟
夷惟孟子挺名世之才秉先覺之志拔邪樹正高
行厲辭導王化之源以救時弊開聖人之道以斷

群疑其言精而瞻其旨淵而通致仲尼之教獨尊
於千古非聖賢之倫安能至於此乎

歐陽永叔

脩

曰孔子之後惟孟軻最知道

蘇東坡

軾

曰自孔子沒諸子各以所聞著書而皆不

得其源流故其言無有統要若孟子可謂深於詩
而長於春秋者矣其道始於至粗而極於至精克
乎天地放乎四海而毫釐有所必計至寬而不可
犯至密而可樂者此其中必有所守而後世或未
之見也

之見也

程明道顥曰學者全要識時若不識時不足以言學

顏子陋巷自樂以有孔子在焉若孟子之時世既

無人安可不以道自任○又曰孟子泰山巖巖之

氣象○又曰孟子有功於道為萬世之師其才雄

○又曰論心術無如孟子○又曰由孟子可以觀

易

程伊川顥曰自孔子沒獨孟軻氏之傳得其宗故求

觀聖人之道者必自孟子始○又曰孟子言已志

有德之言也論聖人之事造道之言也○又曰孟

五
卷
三
七

子學已到至處。又曰知易者莫如孟子知春秋

者莫如孟子

尹和靖曰以此而言則趙氏謂孟子長於詩書而已豈知孟子者哉。

又曰孟子有功於聖門不可勝言。又曰孟子之

事功與禹稷並。又曰孟子性善養氣之論皆前

聖所未發

邵康節 雍 曰孟子可謂善用易者也

謝上蔡 良佐 曰孟子強勇以身任道。又曰孟子之

才甚高

楊龜山 時 曰孟子以濬智剛明之材出於道學陵夷

之後非堯舜之道不陳於王前非孔子之行不行

揚龜山曰孟子以濟智則明之材出於道學陵夷
之後非堯舜之道不陳於王前非孔子之行不行
於身思以道援天下紹復先王之令緒其自任可
謂至矣當是之時人不知存亡之理特強挾衆而
驟以仁義之言誘之宜其以為迂濶而不足用故
轍環於齊魯晉宋之郊而道終不行亦其勢然也
方世衰道微使姦言詖行不得逞其志無君無父
之教不行於天下而民免於禽獸其功亦不小矣
古人謂孟子之功不在禹下亦足為知言也

李延平侗曰養氣大槩是要得心與氣合不然心是

心氣是氣不見所謂集義處終不能合一也

朱晦菴

熹

曰曾子子思孟子大畧皆相似。又曰孟

子如大匠把得繩墨定千門萬戶自在。又曰孟

子論愛牛制產本末雖殊然亦伸其說於立談之

間大抵聖賢之言其精神力量有感動人處非為

恐彼逆疑吾說之迂而姑論無事之理以嘗試之

也若必如此則便是世俗計較利害之私何處更

有聖賢氣象耶

陳知默

淵

曰孟子七篇專發明性善

宋史列傳

胡五峯宏曰王與軻氏開先聖之道慨然憂世見齊梁

陳知默 淵曰孟子十七篇傳專發明性善列傳

胡五峯 宏曰孟軻氏閑先聖之道慨然憂世見齊梁

之君開陳理義提世大綱一掃東周五霸之弊發

興衰撥亂之心其傳聖人之道純乎純者也

張南軒 杖曰孟子在戰國多眷眷於齊宣王其去也

又遲遲而不去只為齊宣王有好勇之資難棄之

耳○又曰齊王資雖不敏然異夫飾非矯情以自

欺欺人者故孟子有望焉

何西疇 坦曰齊梁之君地醜德齊孟子以仁義游於

其間卒乃謂齊王足用為善梁惠則以不仁斥之

非有適莫也。志莫患乎自滿，惟虛可以受人。梁惠自矜其盡心於國，而齊王謂吾惛不敏，取齊棄梁，於是乎決矣。又曰：梁襄惠王之嗣也。孟子鄙之，謂望之不似人君。齊王之子亦人子也。孟子一望見之頃，則興喟然之歎，爲大哉之稱，此亦可見取齊棄梁之意也。

高續古

似孫

曰：士之生於春秋戰國之間，其所以薰

蒸染習變，幻押闔求騁於一時，而圖其所大欲者，往往一律而同歸。其能屹立中流，一掃群異，學必

孔氏言必六經者孟子一人而已

熊勿軒

手

曰當時七雄皆大國也孟子獨惓惓於齊

梁者欲得志行乎中國也若秦楚則蠻夷戎狄之裔七篇之書深鄙外之蓋其得志必非天下生民之福自周之衰天下大勢不入於楚必入於秦聖賢已逆知其所趨矣當時孟子止言深耕易耨孝悌忠信則可以制挺而撻秦楚自一等富強而言豈不大迂濶而不切於事情然後秦亡不過起於揭竿斬木之匹夫堅甲利兵果足恃乎孟子之

言不我誣也

汪浮溪藻曰孟子七篇之書叙戰國諸侯之事與夫
梁齊君臣之語其辭極於辨博若無異乎戰國之
文也至推性命之隱發天人之微粹然歸於正使
學者師用比之六經則當時所謂儀秦犀首董豈
惟無以望其門墻殆冠履不侔矣

吳淵穎

萊

云孟子亞聖大才史遷不當使與鄒衍淳

于髡慎到荀卿墨翟尸佼長廬同傳

宋景濂

濂

云孟子以大賢明聖人之道謂之經亦宜

宋景濂 濂云孟子以大賢明聖人之道謂之經亦宜

薛敬軒 瑄 曰戰國之時舉世趨利而孟子言仁義是

以所如不合。又曰孟子不尤臧倉與孔子不尤

公伯寮之意同。又曰孟子七篇乃洙泗之正傳

經千餘載世儒例以子書視之而無知之者知孟

子者韓子一人而已。又曰孟子論王政大要不

出教養二端

宋王伯厚 應麟 曰聖人作經載道學者因經明道學

自木鐸聲寢經與道榛塞孟子闢邪距詖羽翼孔

道七篇垂訓法嚴義精知性知天易之奧也以意

逆志詩之綱也言稱堯舜書之要也井田爵祿之
 制可以知禮王霸義利之辨可以知春秋故儒者
 稱之曰通五經○又曰小弁述親親之言王制述
 貢助徹之法爵德齒釋於太宰經界釋於小司徒
 圭田市廛關譏釋於載師廛人司關助有公田國
 中什一及函矢之說又詳列於考工記珠貫絲紐
 上下洽通蓋傳得其宗無越鄒孟求觀聖道必自

茲始

出正海五
經通義說

終





浙江圖書館

浙江圖書館善本

甲 登記號：001934

一九 年 月 日



浙江圖書館

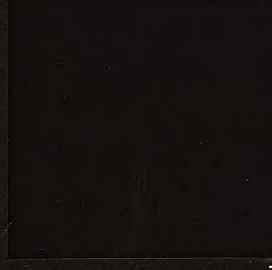
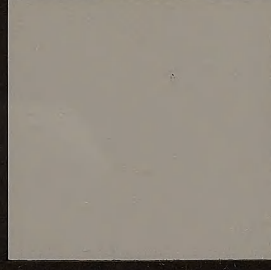
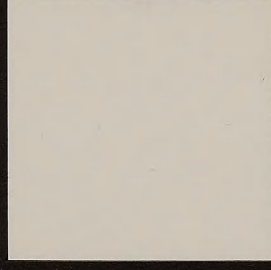
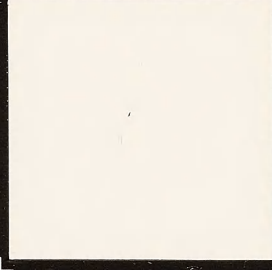
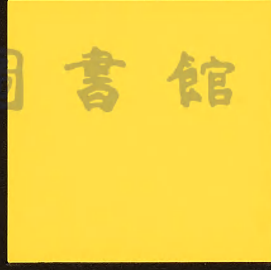
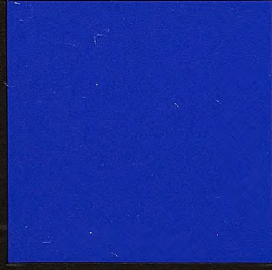
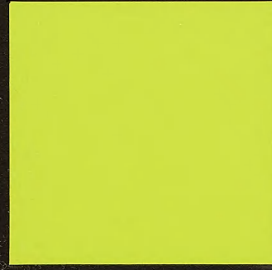
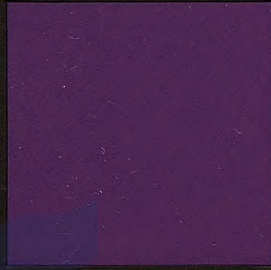
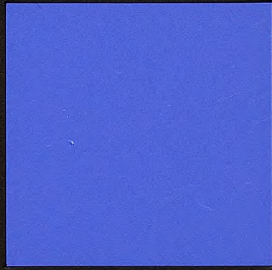
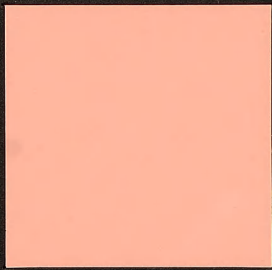
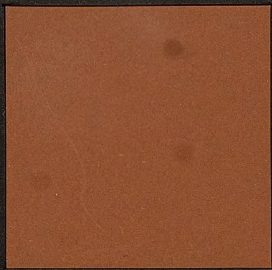


浙江圖書館



浙江圖書館

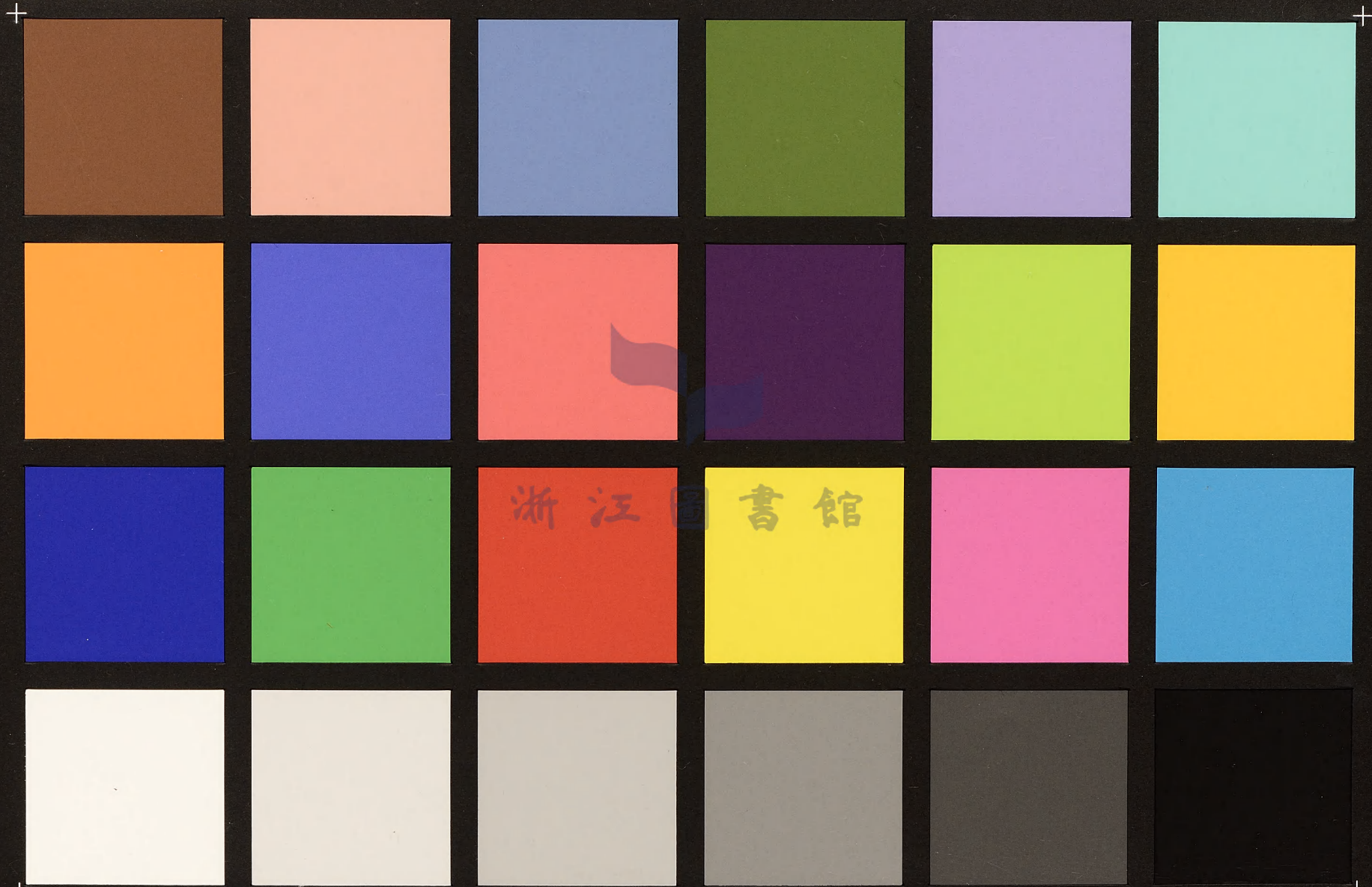
colorchecker CLASSIC



x-rite



colorchecker CLASSIC



浙江圖書館