



№ 16—1908 г.  
15 августа.

ИЛЛЮСТРИРОВАННЫЙ  
ЖУРНАЛЪ  
ПРОГРЕССИВНАГО ПЧЕЛОВОДСТВА.

СОДЕРЖАНИЕ:

Стр. ♠	Стр.
Къ читателямъ. <i>М. А. Дерновъ</i> . . . . . 511	ства. Д-ръ Миллеръ. <i>М. А. Дерновъ</i> . . . . . 525
Всероссийская выставка пчеловодства, садоводства и сельскаго хозяйства. <i>Сельскій Хозяинъ</i> . . . . . 515	Отъ всюду: Александровскѣ.—Томская губ.—Народная темнота. . . . . 527
О сахарѣ леденцѣ. <i>А. Окрабе</i> . . . . . 517	Изь дѣятельности пчеловодныхъ обществъ: Екатеринбургское О-во Пчеловодства.—Годовое собраніе членовъ отдѣленія пчеловодства Харьк. О-ва Сель. Х-ва.—Выставка шелководства и пчеловодства. —Среди полтавскихъ пчеловодовъ. . 529
Къ статьѣ: „Измѣрители язычковъ пчелъ (глоссометры)“. (Съ рис.). <i>Анат. Бодановъ</i> . . . . . 519	Вопросы и отвѣты: № 778. Глухая крапива.—779. Руководство по пчеловодству.—780. Приобрѣтеніе мѣста подъ пчельникъ.—781. Потолки у ульевъ.—782. Запоры къ ульямъ.—783. Отчего обрывается вошина?—784. Вентиляція улья.—785. Зимовка на свѣжей, т. е. бѣлой вошинѣ.—786. Перевозка пчелъ.—787. Какъ спасти пасѣку отъ голодной смерти.—788. Искусственные медоносы.—789. Не обезсилѣютъ ли ульи къ осени?—790. Есть-ли матка въ ульѣ? 533
Мелкія замѣтки: I. Вошина на полотнѣ. Свящ. <i>А. Дубовиковъ</i> .—II. Лѣченіе гнильца формалиномъ и самоварчикъ Студитскаго. Свящ. <i>В. Подольскій</i> .—III. Вопросъ или возраженіе. <i>А. Кунаховичъ</i> . — IV. Подрѣзываніе крыльевъ у матокъ. <i>Н. Ширай</i> .—V. Отогрѣваніе пчелами заочечнѣвшихъ товарокъ. <i>М. Э.</i> . . . . . 520	Извѣщенія г.г. подписчиковъ . . . . . 536
Весенняя гибель пчелъ. Три главныхъ ея причины и средства противъ нихъ. <i>Е. В. Александръ</i> . (Съ франц.) Перев. <i>А. Ч.</i> . . . . . 523	Объявленія.
Значки изъ жести для обозначенія возраста и качества матокъ. (Съ франц.) Перев. <i>А. Ч.</i> . . . . . 524	
Библиографія: Медъ, его питательныя и цѣлебныя свойства. <i>В. Сланскій</i> .—Медъ и его цѣлебныя свой-	

Годъ изданія 3-й.

Редакторъ-издатель *М. А. Дерновъ*.

# ПЧЕЛОВОДНАЯ ЖИЗНЬ

(3-й годъ изданія)

**ИЛЛЮСТРИРОВАННЫЙ ЖУРНАЛЪ ПРОГРЕССИВНАГО ПЧЕЛОВОДСТВА**  
выходить два раза въ мѣсяць (24 №№ въ годъ)  
книжками до 3 листовъ.

*Задача журнала—возможно вѣрнѣе и полнѣе отражать современную пчеловодную жизнь и быть органомъ русскихъ пчеловодовъ.*

## ПРОГРАММА ЖУРНАЛА:

1) Отъ редактора.—2) Хроника.—3) Совѣты начинающимъ пчеловодамъ.—4) Статьи прикладнаго характера (оригинальныя).—5) Вѣсти съ пасѣкъ.—6) Изъ міра науки.—7) Изъ дѣятельности земствъ, пчеловодныхъ обществъ и т. п.—8) Распоряженія правительства, касающіяся пчеловодства.—9) Обзорѣніе русскихъ пчеловодныхъ журналовъ.—11) За границей.—12) Изъ переписки съ пчеловодами.—13) Вопросы и отвѣты.—14) Библиографія.—15) Изъ прошлаго.—16) Смѣсь.—17) Указатель пчеловодной литературы.—18) Списокъ книгъ, поступившихъ въ редакцію.—19) Справочный отдѣлъ.—20) Почтовый ящикъ.—21) Объявленія.

*Въ журналъ принимаютъ благосклонное участіе:* А. Авсенева, Н. А. Александрова, свящ. Г. Алексѣева, свящ. В. Аргентовскій, Е. П. Архипенко, С. К. Бабуринъ, Д. Балясовъ, Н. Б—енко, В. Болотовъ, Л. А. Бояриновъ, Г. А. Бржезицкій, В. А. Бѣлиловскій, А. С. Буткѣвичъ, П. А. Бѣлоруковъ, М. К. Вачковъ, свящ. В. Витальскій, В. І. Гомилевскій, К. А. Горбачевъ, А. І. Груздинскій, Э. Грюнуппъ А. А. Демкинъ, А. В. Дернова, М. А. Дерновъ, Ф. Т. Дитякинъ, Ив. Ермаковъ, К. Зарифьянцъ, С. Зерцаловъ, И. И. Ивановъ, проф. И. А. Кабуковъ, А. Кандинова, Г. Капрановъ, В. А. Каульбершъ, В. Ф. Кербицкій, Гр. Л. Кобычкинъ, И. И. Кораблевъ, Д. Г. Карчевскій, И. А. Козловъ, И. В. Корженевскій, проф. Г. А. Кожевиновъ, свящ. о. І. І. Левандовскій, В. И. Логиновъ, П. И. Мещеряковъ, А. Т. Мирошниченко, А. М. Моисеевъ, Хр. Л. Мршула, А. А. Новиковъ, М. К. Новосельскій, П. Ольшевскій, Г. В. Парадѣевъ, Э. Э. Поспѣловъ, П. Р. Притуленко-Гавричскій, свящ. Сахаровъ, А. Е. Титовъ, А. Е. Хабачевъ, И. Н. Шевелевъ, Н. С. Ширай, А. Н. Ярцевъ и др.

*Редакторъ-издатель М. А. ДЕРНОВЪ.*

## ЦѢНА СЪ ПЕРЕСЫЛКОЙ:

1 годъ . . 3 руб. — коп.    ||    1/2 года . . 1 руб. 50 коп.  
1 мѣсяць . — „    25 „    ||    3 мѣсяца . — „    75 „

Отдѣльный № 15 коп.

Допускается разсрочка по 1 рублю въ теченіе *первыхъ трехъ* мѣсяцевъ года.  
За наложенный платежъ 25 коп.

„Пчеловодная Жизнь“ за 1906 г. 3 руб., за 1907 г.—3 р., за 1906 и 1907 г.г. вмѣстѣ—5 р. съ пересылкой.

ОБЪЯВЛЕНІЯ печатаются: позади текста: за одинъ разъ: 1 страница 15 руб., 1/2 стр 8 руб., 1/4 стр. 5 руб., 1/8 стр. 3 руб., За 3 раза—уступка 10%, за 6 разъ—20%, за 12 разъ—30%, за 24 раза—50%.

Впереди текста и на 2 и 4 страницѣ обложки вдвое дороже.

Отдѣльные приложенія, вѣсомъ: не болѣе 1 лота—8 руб. съ тысячи экземпляровъ, за каждый лишній лоть—по 6 руб. съ тысячи экземпляровъ.

Подписку адресовать:

**Вятка, журналъ „Пчеловодная Жизнь“.**

## Къ читателямъ.



можно съ увѣренностью сказать, что нѣтъ ни одной другой отрасли сельскаго хозяйства, которая была бы у насъ въ такомъ пренебреженіи, какъ пчеловодство. Трудно найти объясненіе этому обстоятельству, а между тѣмъ это такъ. И поэтому пчеловодство наше, въ буквальномъ смыслѣ слова, влечить самое жалкое существованіе, катясь по наклонной плоскости все ниже и ниже. Положительно трудно встрѣтить въ общей печати статью о пчеловодствѣ, гдѣ бы не говорилось о былыхъ временахъ, когда страна наша славилась воскомъ и медомъ, и объ упадкѣ пчеловоднаго промысла теперь. А казалось бы, должно быть какъ разъ наоборотъ: въ послѣднія десятилѣтія пчеловодство обогатилось такими научными открытіями, а также различнаго рода изобрѣтеніями, начиная съ разборнаго улья, вальцовъ и медогонки и кончая различнаго рода мелкими пчеловодными принадлежностями, и наконецъ—способами ухода за пчелами, что пчеловодство должно бы развиваться и распространяться, а не гибнуть, какъ это мы видимъ сейчасъ.

Еще было бы понятно такое отношеніе безразличія и даже пренебреженія къ пчеловодству, если бы это была какая нибудь ничтожная отрасль, о которой можно было бы и не заботиться. На самомъ же дѣлѣ, какъ ни малы труженицы, собирающія безданно-безпошлинно драгоцѣнные дары природы, какъ ни миниатюрны ихъ ноши, въ видѣ капель меда, результаты ихъ трудовъ за годъ, даже при отчаянно плохомъ состояніи нашего пчеловодства, составляютъ полтора десятка милліоновъ рублей (15.000.000 руб.)! А цифра эта легко могла бы быть увеличена въ десять разъ, что составитъ цѣлыхъ *полтораста милліоновъ рублей!* Это уже капиталъ достаточно солидныхъ размѣровъ!

И тѣмъ не менѣе мы имъ пренебрегаемъ и не желаемъ получать его ежегодно въ свое обладаніе!

Въ самомъ дѣлѣ: имѣются ли у насъ просвѣтительныя учрежденія по пчеловодству—школы, училища и т. п.? Нѣтъ!—Есть ли хоть одна опытная станція по пчеловодству? Нѣтъ!—Нужны и очень нужны инструктора пчеловодства. Имѣются ли пчеловодныя учрежденія, гдѣ эти лица могли бы получить спеціальную подготовку? Нѣтъ!—Имѣются ли лица, спеціально вѣдающія интересы пчеловодства въ томъ правительственномъ учрежденіи, которое завѣдуетъ дѣлами всего сельскаго хозяйства, т. е. въ департаментѣ земледѣлія? Нѣтъ, не имѣется!

И такимъ образомъ русское пчеловодство и русскіе пчеловоды предоставлены сами себѣ. Понадобился инструкторъ пчеловодства или губернской пчеловодъ—и ищи по всей матушкѣ Россіи. Нашелъ когонибудь, кто больше напортитъ, чѣмъ пользы принесетъ, и жаловаться не на кого, кромѣ судьбы русскаго пчеловодства. Нуженъ пчеловодъ для пасѣки; пригласилъ какогонибудь самоучку, который въ одинъ годъ погубить твою пасѣку (какая масса гибнетъ ежегодно такимъ образомъ пасѣкъ, и подумать страшно!), опять кляни судьбу. Нужно произвести изслѣдованіе болѣзни пчелъ или продуктовъ пчеловодства, и ищи по матушкѣ Россіи когонибудь, кто взялся бы сдѣлать такое изслѣдованіе, а ужъ за результаты его никто не отвѣчаетъ. О различнаго-же рода научно поставленныхъ опытахъ, наблюденіяхъ, испытаніяхъ приборовъ и приѣмовъ пчеловоденія и думать не полагается! Есть кое гдѣ счастливые уголки, гдѣ работаетъ энергично то или иное пчеловодное общество или инструкторъ пчеловодства. Но такихъ уголковъ до крайности мало. А кромѣ того, работа тамъ идетъ за свой страхъ и рискъ, никѣмъ ненаправляемая и никѣмъ неprovѣряемая. А поэтому и результаты этой работы настолько ничтожны, что пчеловодство наше не двигается ни на шагъ впередъ.

Вотъ грустная, но вѣрная картина современнаго состоянія нашего роднаго пчеловодства.

Что мы не одни думаемъ такъ, читатели увидятъ изъ помѣщаемой ниже статьи: „Всероссійская выставка пчеловодства, садоводства и огородничества“. Статья эта является перепечаткой изъ такого реакціоннаго органа, какъ

„Московскія Вѣдомости“, которыя никоимъ образомъ нельзя заподозрить въ пристрастїи къ правительству. И даже въ такомъ правомъ органѣ заговорили о невозможномъ состоянїи нашего пчеловодства. Оттого статья эта прїобрѣтаетъ сугубый интересъ.

Насъ могли подозрѣвать въ пристрастїи къ Русскому о-ву пчеловодства, на отрицательную дѣятельность котораго мы всегда указывали. Но вотъ свидѣтельство посторонняго безпристрастнаго свидѣтеля. Онъ приводитъ факты и цифры, доказывающіе то, что мы говорили ранѣе не разъ. Мы не будемъ приводить здѣсь выдержекъ изъ указанной выше статьи, которую всякій, надѣмся, прочтаетъ съ большимъ интересомъ. Скажемъ только, что и Русское о-во пчеловодства съ его учрежденїями, вродѣ пасѣки, музея, курсовъ, склада и проч. и его „Всероссійскія“ пчеловодныя выставки служатъ лучшимъ показателемъ того, до какого упадка дошло наше пчеловодство, какъ низко оно пало!

Если возможно существованіе такого общества и его учреждений бокъ о бокъ съ департаментомъ земледѣлія, если возможны тысячныя субсидїи послѣдняго такому обществу, которое находится въ рукахъ лицъ, совершенно несвѣдующихъ въ пчеловодствѣ, потому что человекъ, мало—мальски знающій пчеловодство, не позволитъ себѣ вести такой пасѣки, да еще читать на ней курсы по пчеловодству, не позволитъ устроить такой выставки „Всероссійской“ пчеловодства, да еще вездѣ публиковать о ней и показывать широкой публикѣ, такъ какъ это значитъ демонстрировать свое полное невѣжество,—то объяснить это можно только тѣмъ, на что вполнѣ правильно указываетъ авторъ статьи „Всероссійская выставка...“, а именно, что въ департаментѣ земледѣлія нѣтъ ни одного лица, кто могъ бы открыть глаза на истинное положеніе пчеловодства—вообще и такихъ учреждений, какъ Русское о-во пч-а—въ частности. Нѣтъ лица, которое стояло бы на стражѣ интересовъ отечественнаго пчеловодства, заботилось бы объ его нуждахъ, стремилось бы къ его развитію и распространенію!

И если дѣло будетъ итти такъ, какъ теперь, мы не скоро увидимъ болѣе свѣтлые дни для своего пчеловодства. Поэтому нельзя не привѣтствовать появленіе въ общей печати статей о нашемъ пчеловодствѣ, рисующихъ истинное его состояніе въ дѣйствительномъ свѣтѣ. Ихъ голосъ, мс-

жетъ быть, скорѣе дойдетъ до тѣхъ, кому ввѣрены судьбы нашего пчеловодства, что, дастъ Богъ, поведетъ къ его лучшему будущему!

Приходится и еще говорить о Русскомъ о-вѣ пчеловодства, какъ ни жалко удѣлять для этого страницъ своего журнала.

Въ № 6—7 журнала „Вѣстникъ Русскаго О-ва Пчеловодства“, въ статьѣ: „Отъ Совѣта“ послѣдній жалуется читателямъ своего журнала, что мы отказались въ точности исполнить просьбу Совѣта — напечатать его „Опроверженіе“ въ томъ видѣ, какъ онъ желалъ этого. Опроверженіе это было нами напечатано въ № 3 „Пчел. Ж-ни“ *дословно*, безъ малѣйшихъ измѣненій въ текстѣ; допущено было только нѣкоторое, не имѣющее, можно сказать, никакого значенія, измѣненіе въ заголовкѣ, и мѣсто для замѣтки Совѣта было отведено не тамъ, гдѣ печатаются наши передовыя статьи, а среди оригинальныхъ статей. Вотъ и вся наша вина!

Поступокъ нашъ „Совѣтъ“ находитъ почему-то противорѣчащимъ „истинѣ“ и даже беззаконнымъ. Приведа всѣмъ извѣстную ст. 136 (139? *Ред.*) „Устава о цензурѣ и печати“, т. XIV и пригрозивъ ст. 1033 „Уложеній о нак. уголовн. и испр.“ т. XV, Совѣтъ заявляетъ, что онъ не желаетъ подвергнуть насъ штрафу, а тѣмъ болѣе обращаться въ Главное Управление по дѣламъ печати съ просьбой о прекращеніи нашего изданія. Если первое, полагаемъ, ничего не прибавило бы къ славѣ всѣмъ извѣстнаго Русскаго о-ва пчеловодства, то о послѣднемъ нельзя не пожалѣть, потому что это было бы со стороны Совѣта общества, извѣстнаго среди русскихъ пчеловодовъ своей отрицательной дѣятельностью, только послѣдовательно.

Въ заключеніе позволимъ себѣ напомнить Совѣту почтеннаго О-ва о томъ, о чемъ онъ, видимо, совершенно забылъ, а о чемъ ему вспомнить въ этомъ случаѣ слѣдовало-бы. Нѣсколько лѣтъ тому назадъ въ журналѣ О-ва былъ напечатанъ лично противъ насъ гнусный пасквиль. Мы послали въ редакцію журнала О-ва опроверженіе, которое редакція категорически отказалась напечатать. То-

гда совѣту О-ва почему то не пришли на умъ приводимыя имъ статьи закона!

А поэтому мы считаемъ себя въ правѣ привести здѣсь заключительныя строки статьи „Отъ Совѣта“, направленной по нашему адресу, съ оборотомъ на автора ихъ: „Для насъ важно лишь выяснитъ, насколько Совѣту Русскаго о-ва пчеловодства дорога истина и его отношеніе къ яснымъ и категорическимъ требованіямъ закона. Считаю вопросы эти совершенно выясненными и не сомнѣваясь, что г.г. пчеловоды послѣ этого должнымъ образомъ будутъ оцѣнивать статьи Совѣта Русскаго о-ва пчеловодства, мы отъ всякихъ объясненій съ означеннымъ Совѣтомъ на будущее время вовсе отказываемся“.

Слѣдующій № мы выпустимъ уже по приѣздѣ изъ г. Москвы, куда уѣзжаемъ на выставку и сѣздъ пчеловодства. Надѣмся со многими изъ своихъ читателей тамъ увидаться и побесѣдовать.

О выставкѣ и сѣздѣ въ нашемъ журналѣ будутъ даны въ ближайшихъ же №№ возможно полное описаніе и отчетъ.

**М. А. Дерновъ.**



## **Всероссійская выставка пчеловодства, садоводства и огородничества.**

**В** вторникъ, 29 іюля въ г. Петербургѣ, при пчеловодномъ музеѣ въ Лѣсномъ открылась Всероссійская выставка пчеловодства и проч. Хотя названіе и громкое и входъ выставки убранъ довольно торжественно, но по своему содержанію выставка представляетъ собой нѣчто довольно жалкое. Экспонентовъ по пчеловодству—и то изъ ближайшихъ окрестностей Петербурга—всего около 30, да 3 или 4 экспонента по огородничеству. При этомъ, если исключить еще съ десятокъ экспонентовъ по пряникамъ изъ Петербурга же, то число экспонентовъ настоящихъ пчеловодовъ уменьшится до 20, изъ которыхъ 1 изъ Астрахани, 1 изъ

Конотопа, 1 изъ Самары, 2 изъ Херсонской губерніи, 1 изъ Бирска, 3 съ Сѣвернаго Кавказа, а остальные изъ ближайшихъ окрестностей Петербурга и изъ Петербурга. Для всероссійской выставки какъ будто бы мало...

Но, что особенно прискорбно, всѣ пчеловоды, выставившіе ульи и снаряды, начиная съ Русскаго общества пчеловодства,—выставили съ практической точки зрѣнія просто хламъ, нетерпимый ни на одной рациональной, промышленной пасѣкѣ, при чемъ многіе, въ томъ числѣ и Общество, пользуются завѣдомо негодными системами.

Устройство улья—есть показатель прогресса пчеловодства; по нему сразу видно, поставлено-ли дѣло серьезно, промышленно или любительски и отстало. По тому, что даетъ выставка, и по тому, что даетъ пасѣка Общества пчеловодства можно лишь притти къ тому печальному выводу, что пчеловодство Европейской Россіи, даже ближайшихъ окрестностей Петербурга, находится въ чрезвычайно отсталомъ состояніи, и никакого прогресса въ немъ незамѣтно. Выводъ печальный, но правильный.

Нельзя не отмѣтить полного отсутствія пасѣкъ учрежденій Главнаго Управленія Землеустройства и ничтожное участіе г.г. народныхъ учителей. Впрочемъ, изъ послѣднихъ одинъ выставилъ самый лучший экспонатъ выставки. Но наше сельскохозяйственное вѣдомство блистало своимъ отсутствіемъ.

Если просмотрѣть его дѣятельность, то можно констатировать и другое печальное явленіе: оно настолько мало интересуется пчеловодствомъ, что въ составѣ департамента земледѣлія въ Петербургѣ не имѣетъ ни одного спеціалиста, серьезно знакомаго съ пчеловодствомъ. Это отсутствіе руководства и отражается такъ печально, какъ было указано выше, на нашемъ пчеловодствѣ—отрасли хозяйства, какъ подспорья, имѣющаго огромное значеніе для сельскаго хозяйства.

Департаментъ земледѣлія по отношенію къ пчеловодству избралъ очень покойную политику—спихнулъ всѣ заботы о немъ на руки разнымъ сельскохозяйственнымъ и пчеловоднымъ обществамъ и земствамъ, а самъ совершенно почилъ на лаврахъ, точно дальнѣйшая роль его совершенно исчерпана и даже у себя въ Петербургѣ не завелъ ни одного чиновника, который могъ бы что нибудь дать пчеловодству.

Въ этомъ отношеніи нельзя не припомнить весьма назидательнаго примѣра: страна широкой частной инициативы и свободнаго труда, Сѣверная Америка, гдѣ всѣ отрасли сельскаго труда принимаютъ огромные размѣры, признала необходимымъ имѣть въ своемъ министерствѣ земледѣлія особое бюро пчеловодства съ лучшимъ спеціалистомъ пчеловодства во главѣ.—Въ результатѣ американское пчеловодство по своему развитію и совершенству заняло первое мѣсто въ мірѣ.



По своему распространенію, огромности района и экономическому значенію для государства—наше пчеловодство не уступаетъ американскому, но наши мѣропріятія по его развитію и нашъ образъ дѣйствій по отношенію къ нему до того жалки, до того безжизненны, что въ результатѣ наше пчеловодство на самый лучший конецъ остается на точкѣ замерзанія и настолько еще недостаточно развито, что мы покупаемъ за-границей значительныя количества воска и меда для покрытія нашей потребности, въ то время, какъ пчеловоды стонуть отъ недостатка сбыта.

Пожалуй, единственной мѣстностью, гдѣ пчеловодство развивается и совершенствуется,—это Кавказъ и особенно Закавказье, гдѣ возникло обширное промышленное рамочное, вполнѣ рациональное пчеловожденіе, основанное на американской системѣ, приспособленной къ мѣстнымъ условіямъ, и ежегодно прогрессирующее. Оно доставляетъ большія партіи отличнаго меда, покрывающія мѣстный спросъ и вывозимыя на сѣверные рынки. Если присмотрѣться къ причинамъ этого явленія, то окажется, что оно обязано своимъ возникновеніемъ тому, что у сельскохозяйственнаго вѣдомства удалось почти въ буквальномъ смыслѣ этого слова вырвать основаніе пчельника при Кавказской шелководственной станціи, съ инструкторами и пчеловодными курсами, пчеловодными изслѣдованіями и т. д.

Этотъ небольшой центръ, хотя и оборудованный далеко недостаточно, но все-же оказалъ огромное вліяніе на ходъ пчеловодства на Кавказѣ и далъ настолько сильный толчокъ къ его развитію, что онъ отразился и на сосѣднихъ съ Кавказомъ областяхъ Россіи.

Глядя на жалкіе результаты пчеловодства, иллюстрированныя настоящей выставкой, нельзя не пожалѣть, что департаментъ земледѣлія не организоваль у себя здѣсь такого-же центра.

Сельскій Хозяинъ.

(„Моск. Вѣд.“)



## О сахарѣ леденцѣ.

**Н**а страницахъ „Пчеловодной Жизни“, въ отдѣлѣ вопросовъ и отвѣтовъ, для подкормленія пчелъ изъ нужды зимой рекомендовалось пользоваться кружками сахара, отпиленными отъ головы, или такъ называемымъ „леденцомъ“.

На то же указывается и въ нѣкоторыхъ руководствахъ по пчеловодству, напр., „Главн. пас. раб.“ и др. Внимая такимъ совѣтамъ, безъ принятія въ расчетъ мѣстныхъ условий, я уже второй годъ теряю по рою пчель.

Осенью 1906 года нѣсколько позднихъ роевъ оказались съ малыми запасами.

Нѣкоторымъ даны были рамки съ медомъ изъ другихъ ульевъ, а одному леденецъ, сваренный по всѣмъ правиламъ, изложеннымъ въ сочиненіи „Главныя пасѣчныя работы“. Леденецъ положилъ сверху рамокъ, покрылъ войлокомъ и соломой и безъ всякихъ опасеній дожидаль весны.

Въ февралѣ всѣ семьи дружно облетѣлись, за исключеніемъ злополучнаго № 28. Выслушиваю—молчокъ. Снимаю укупорку—леденецъ лежитъ цѣль: нижняя часть его немного „изгрызана“ пчелами, а по срединѣ углубленіе, въ которомъ копошатся десятка два пчелокъ и матка. Бѣдняжки еле живы и приняли черную окраску. Остальныя осыпались и застряли между рамками въ улочкахъ. Сложилъ вину на себя: „Ну, значить, круто сварилъ леденецъ!“.

Минувшей осенью, при установкѣ гнѣздъ на зимовку, опять пришлось въ нѣкоторыхъ ульяхъ увеличить запасы. Для опыта сварилъ опять леденецъ—помягче, такъ что онъ даже плохо застывалъ, и положилъ сверху рамокъ, какъ это рекомендуется, накрылъ соломенной подушкой и уложилъ для зимовки на этотъ разъ въ омшанникъ, признаться даже сыроватый. Уже въ концѣ января оказалось, что семья пчель погибла, какъ только истощились запасы меда, оставивъ леденецъ почти нетронутымъ.‡

Какой же выводъ?

Въ здѣшнемъ климатѣ, при сухости воздуха, малыхъ морозахъ, да вдобавокъ при пористыхъ потолкахъ въ ульяхъ, недостаточно сырости, осаждающѣйся на стѣнкахъ улья, рамкахъ, леденецъ и пр. для размягченія твердаго кормового вещества въ удобоваримый сиропъ, почему и пчелы погибаютъ отъ жажды.

Насколько леденецъ и сахарные кружки и даже куски пригодны для указанныхъ цѣлей въ средней полосѣ Россіи—судить не берусь, по неимѣнію опыта.

При снабженіи пчель кормовой массой, результаты получались отличные, что зависитъ, по всей вѣроятности, отъ гигроскопичности меда, входящаго въ составъ ея.

А. Скрабе.

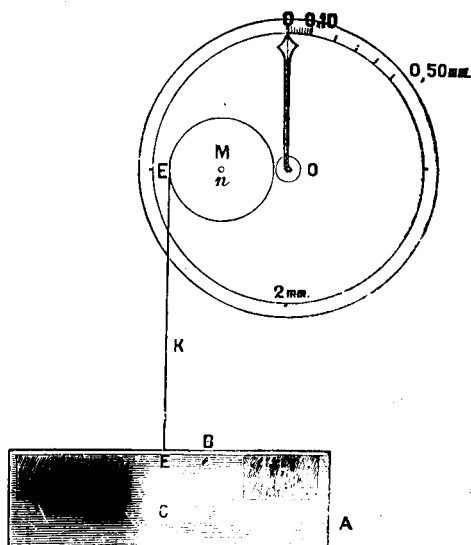


## Къ статьѣ: «Измѣрители язычковъ пчелъ (глоссометры)».

(Л№ 15—16 „Пчел. Жизни“ за 1907 г.)

**М**нѣ кажется, идея глоссометра, помѣщеннаго въ журналѣ „Bienen Vater“, такова: Цинковый ящикъ А наполненъ сытой С, сверху покрытъ рѣшеткой В, въ ящикѣ плаваютъ два поплавка Д, соединенныхъ между собою стержнемъ Е, на срединѣ котораго шарниромъ прикрѣпляется рычагъ К, верхній конецъ (Е) рычага подвижно прикрѣпленъ къ колесу М. Колесо М кругомъ своей оси п движется на  $\frac{1}{4}$  оборота;  $\frac{1}{4}$  окружности этого колеса должна быть нѣсколько длиннѣе возможной длины язычка пчелъ (предположимъ 4 мм).

Колесо М приводитъ въ движеніе колесико О; отношеніе между колесами, какъ 1 : 4, такъ что, когда М дѣлаетъ  $\frac{1}{4}$  круга, то О успѣваетъ сдѣлать цѣлый оборотъ. Въ центрѣ О прикрѣплена стрѣлка, которая показываетъ дѣленія на циферблатѣ, полученныя отъ разбивки его на нѣсколько частей, должно соответствовать 8 мм, такъ какъ, когда колесо М дѣлаетъ оборотъ на 8 мм, колесо О дѣлаетъ полный оборотъ; эти условные миллиметры можно въ свою очередь разбить на десятыя и сотыя доли. Дѣйствіе происходитъ такъ: когда пчелы высасываютъ черезъ рѣшетку В часть сыты—поплавки Д опускаются, рычагъ тянетъ колесо М, а послѣднее поворачиваетъ колесико О, стрѣлка на которомъ начинаетъ падать вправо, а, слѣдовательно, и показывать длину язычковъ.



Анат. Богдановъ.



## Мелкія замѣтки.

### I.

#### Вощина на полотнѣ.

30 апрѣля сего года я выписаль отъ С. В. Крючкова (ст. Коренево, М.-К.-В. ж. д.) 6 ф. искус. вошины на полотнѣ. Пришло время взятка. Я наклеилъ вошину въ рамки и далъ въ 15 ульяхъ пчеламъ. Во время взятка въ ульи некогда было поглядѣть. А когда сталъ открывать, то ужаснулся: вся вощина была истрепана пчелами по ниточкѣ. И вотъ нынче безъ меду, безъ воска и безъ удовольствія, благодаря патентованной вошинѣ на полотнѣ, при чемъ часть ея я и прилагаю.

Пишу объ этомъ г. Крючкову и прошу выслать натуральной искусственной вошины, да врядь-ли согласится выслать новую.

Священникъ А. Дубовиковъ.

Ред.—Мы получили отъ о. Александра образчикъ изъѣденной пчелами вошины на марлѣ: дѣйствительно, ими она приведена въ полную негодность.

Статья г. Крючкова о вошинѣ на марлѣ надѣлала не мало бѣдъ; какъ видно, многіе пчеловоды соблазнились этой новинкой и поплатились за свою довѣрчивость

### II.

#### Лѣченіе гнильца формалиномъ и самоварчикъ Студитскаго.

Въ прошломъ году у меня на пасѣкѣ былъ гнилецъ (сухой). Лѣчилъ парами формалина изъ самоварчика Студитскаго. Матокъ не запыривалъ, сотовъ не уничтожалъ, и гнилецъ излѣченъ. Нынѣшней весной всѣхъ пчелъ подкармливаю сиропомъ съ салициловой кислотой, а также всѣхъ нѣсколько разъ подкуривалъ парами формалина. Гнилецъ не появлялся. Только въ одномъ ульѣ была разъ замѣчена бѣлая плѣсневѣлая дѣтка, очень твердая.

Самоварчикъ Студитскаго въ первое же лѣто пришелъ въ совершенную негодность. Жестъ вся изъѣдена формалиномъ, такъ что и починить нельзя. Зимой мною была самимъ сдѣлана лампочка на подобіе лампочки Архипенко. Котелокъ сдѣланъ изъ мѣди, а цилиндръ жестяной.

Священникъ В. Подольскій.

Ред.—Самоварчикъ Студитскаго, при бережномъ обращеніи съ нимъ, если формалинь послѣ каждого окуриванія изъ него выливать и самый самоварчикъ споласкивать водой, служить довольно долго и не приходитъ такъ скоро въ негодность, какъ это случилось у многуважаемаго о. Владимира.

## III.

## Вопросъ или возраженіе?

1) Въ интересной своей статьѣ: „Къ содержанію пчель“ г. П. Р. Притуленко совѣтуетъ пчеловодамъ красить ульи *внутри*. Не по ошибкѣ ли сказано „внутри“?

Лѣтъ 16 тому назадъ и мнѣ пожелалось окрасить улей внутри и снаружи, но послѣ первой же зимы пришлось сильно пожалѣть и раскаяться: внутреннія стѣнки улья покрашенные были совершенно мокры и заплѣсневѣлы; отъ нихъ засырѣло и гнѣздо. Послѣ второй зимы повторилось то же, и съ тѣхъ поръ и недругу своему не посоветую красить ульи внутри \*). Окрашенный улей былъ Дадана.

2) Покорнѣйше прошу г. П. Р. Притуленко разсказать пчеловодамъ, какъ онъ „отъ времени до времени“ снабжаетъ пчель, зимующихъ въ омшанникахъ, свѣтомъ? Интересно бы знать и о ближайшихъ послѣдствіяхъ этого освѣщенія.

А. Нунаховичъ.

Ред.—1) Производить окрашиваніе ульевъ внутри совѣтуетъ также Эд. Бертранъ, въ своемъ сочиненіи „Уходъ за пасѣкою“, но намъ всегда казалось, что такое поведетъ къ уменьшенію вентиляции, а отсюда и сырость, какъ это наблюдалъ авторъ настоящей замѣтки.

2) Несильный свѣтъ въ омшанники, намъ казалось бы, возможно допускать черезъ окна и двери, занавѣсивъ ихъ чѣмъ либо. И пчелы, конечно, не будутъ отъ этого приходить въ безпокойство, какъ онѣ не приходятъ въ такое, зимую на открытомъ воздухѣ. Польза же свѣта, какъ прогнивузаразрнаго начала, убивающаго различныхъ микробовъ, внѣ всякаго сомнѣнія.

## IV.

## Подрѣзываніе крыльевъ у матокъ.

Хотя подрѣзываніе крыльевъ у матокъ практикуется недавно, но оно вызвало въ печати не мало обсужденій и *за* и *противъ*. Говорятъ, что подрѣзываніе крыльевъ вредно вліяетъ на матку, но въ чемъ этотъ вредъ заключается—не указываютъ.

Мнѣ кажется, что отъ подрѣзыванія крыльевъ маткѣ не можетъ быть вреда, тѣмъ болѣе, что сама природа даетъ намъ въ этомъ примѣръ: когда муравьиныя самки начнутъ класть яички—самцы обрываютъ имъ крылья, чтобы онѣ не улетѣли. Пчеловодъ только подражаетъ муравьямъ и для того же подрѣзываетъ крылья у матокъ. Польза отъ подрѣзыванія крыльевъ громадная, особенно если у пчеловода мало свободнаго времени для надзора за пасѣкой.

По нѣкоторымъ обстоятельствамъ я въ этомъ году поселился въ

\*) Снаружи же непременно слѣдуетъ красить въ свѣтлые цвѣта.

центрѣ губернскаго города, гдѣ пчелъ держать нельзя, а потому пасѣку свою поставилъ на окраинѣ у человѣка, совершенно незнакомаго съ пчеловодствомъ. Не имѣя возможности часто посѣщать пасѣку и не желая увеличивать ее, я для опыта нѣкоторымъ маткамъ подрѣзалъ крылья. При каждомъ посѣщеніи пасѣки, я, осматривая ульи, уничтожа лъ маточники, вырѣзывалъ трутневую вошину, прибавлялъ рамки, ставилъ магазины, словомъ—старался не допустить пчелъ до роенія.

Къ цвѣтенію липы у меня пчелы были очень сильны, трутней не было, а потому я ожидалъ получить много липоваго меду. Но не тутъ то было. Какъ только зацвѣла липа, на пчелъ напала такая роевая горячка, что невсозможно было ничѣмъ ее остановить. Тогда то и обнаружилась польза отъ подрѣзыванія крыльевъ: тѣ ульи, у которыхъ матки были съ цѣльными крыльями, отпустили роевъ, часть которыхъ не была даже поймана; ульи же съ подрѣзанными матками, хотя и пробовали роиться, но всѣ пчелы возвратились назадъ, или потерявши матку или же матка совсѣмъ не вылетала, и эти ульи были самые медовые. Нѣкоторые рои были совершенно безъ трутней.

Отсюда я заключаю, что подрѣзываніе крыльевъ у матокъ, особенно на пасѣкахъ сельчанъ, занятыхъ полевыми работами, или же у лицъ, не имѣющихъ возможности удѣлить достаточно времени пчеламъ, прямо таки можно считать очень и очень полезнымъ.

Н. Ширай.

Ред.— Обрѣзываніе крыльевъ у матокъ, безъ сомнѣнія, въ нѣкоторыхъ случаяхъ можетъ создать извѣстныя удобства. Но лицамъ, практикующимъ таковое, слѣдуетъ всетаки внимательно слѣдить за такими семьями, у которыхъ матки съ подрѣзанными крыльями, такъ какъ извѣстны случаи, что пчелы, отчаявшись отойти роемъ съ такою маткою, признавъ ее негодною и потому подлежащую смѣнѣ, выводили себѣ новую матку, съ которою прелюбополучно отравались, т. е. получался пѣвчій первакъ. Такіе случаи, конечно, рѣдки, но всетаки бывають, и о нихъ необходимо помнить.

## V.

### Отогрѣваніе пчелами закоченѣвшихъ товарокъ.

9-го апрѣля с. г. я выставилъ своихъ пчелъ. Погода была вѣтренная, но довольно теплая (19°R). Пчелы дружно облетѣлись. На слѣдующій день начался дождь съ сѣвернымъ вѣтромъ. На третій день послѣ выставки, къ полудню, дождь и вѣтеръ перестали, и хотя было довольно прохладно, но изъ нѣкоторыхъ ульевъ начали вылетать пчелы и, покружившись по пасѣкѣ, спѣшили обратно въ улей. Вечеромъ того же дня, возвращаясь домой со службы, я по обыкновенію зашелъ на пасѣку, при чемъ около нѣсколькихъ ульевъ увидѣлъ на землѣ десятка три закоченѣвшихъ пчелъ, которыя лежали совершенно непо-

движно. Желая ихъ прибрать отъ ульевъ, я началъ палочкой собирать ихъ въ кучку, при чемъ замѣтилъ, что нѣкоторыя пчелы, хотя и очень слабы, но шевелятъ ножками. Тогда я рѣшилъ устроить слѣдующій опытъ: взявъ нѣсколько такихъ пчелъ, положилъ на прилетную доску около летка и стукнулъ по улью, чтобы вызвать наружу пчелъ. Черезъ нѣсколько секундъ выползла кучка пчелъ, которыя, увидѣвъ около летка лежащихъ безъ движенія товарокъ, засуетились около нихъ. Не прошло и минуты, какъ пчелы облѣпили закоченѣвшихъ пчелъ и потянули ихъ въ улей. Спустя нѣкоторое время, я заглянулъ въ улей и убѣдился, что всѣ закоченѣвшія пчелы были отогрѣты, такъ какъ на полу не было ни одной мертвой пчелы. Должно замѣтить, что раньше, чѣмъ приступить къ опыту, я тщательно вычистилъ дно улья, и что опытъ свой я повторялъ нѣсколько разъ, и результаты получались одни и тѣ же. Очень прошу лицъ, наблюдавшихъ подобное явленіе, сообщить, при какихъ обстоятельствахъ имъ приходилось это наблюдать.

*М. Э.*

Ред.—Сообщаемое авторомъ явленіе не представляется исключительнымъ, но во всякомъ случаѣ оно наблюдается очень рѣдко.



## Весенняя гибель пчелъ.

Три главныхъ ея причины и средства противъ нихъ.

*Е. В. Александръ.*

(Съ франц.).

**О**быкновенно пчелъ теряется больше въ теченіе перваго мѣсяца, слѣдующаго за концомъ ихъ зимняго покоя, чѣмъ въ остальные одиннадцать мѣсяцевъ годъ; и кажется, дѣйствительно, труднѣе перенести убыль въ это именно время, чѣмъ въ какое угодно другое, такъ какъ мы знаемъ, что будемъ въ состояніи быстро превратить ихъ къ наступающему лѣту въ сильныя семьи, если мы сможемъ сохранить пчелъ живыми и помѣшать вылетать имъ въ эти холодные, облачные и переменные дни начала весны. Среди многочисленныхъ условий, способствующихъ этимъ бѣдствіямъ, находятся три главныя причины весенней убыли пчелъ.

Первая—это старость матки, рано прекратившей кладку яицъ прошлой осенью. Семьи съ такими матками становятся слабыми въ теченіе послѣдней части зимы и, не будучи въ состояніи поддерживать въ ульяхъ достаточно теплоту, вскорѣ заболѣвають поносомъ; пора-

жаемая же имъ—гибнуть до послѣдней пчелы. Эта причина гибели можетъ быть легко предупреждена посадкой молодыхъ матокъ въ началѣ лѣта; такимъ образомъ семьи будутъ имѣть большое количество дѣтки къ концу сезона.

Вторая важная причина—это плохое качество назначеннаго для зимнихъ запасовъ меда. Она встрѣчается чаще и гораздо губительнѣе старости матки, такъ какъ потери, вызванныя плохимъ качествомъ запасовъ, распространяются одинаково на всѣ семьи, и бѣдныя пчелы умираютъ тысячами.

Въ одну зиму я потерялъ 417 семей изъ 432 единственно отъ этой причины, но теперь мы можемъ предупредить всякую потерю, происходящую изъ этого источника, давая нашимъ пчеламъ сахарный сиропъ вмѣсто меда, не подходящаго для зимовки.

Третья главная причина весенней убыли пчель—это желаніе ихъ летать въ тѣ переменные дни, о которыхъ я говорилъ выше. И потерю этого рода можно почти совершенно предупредить, помѣщая ульи такъ, чтобы ихъ летки были обращены на сѣверъ, и, сверхъ этого, прислоняя къ нимъ дощечки такъ, чтобы онѣ затѣняли летокъ и дѣлали его еще темнѣе. Чтобы еще болѣе отвратить отъ нихъ желаніе летать въ облачные дни, можно давать семьямъ каждый вечеръ при наступленіи ночи—около  $\frac{1}{2}$  литра ( $\frac{5}{4}$  бут.) тепловатой подслащенной воды. Это побудитъ ихъ быстрѣе выводить дѣтку и одновременно помѣшаетъ гибнуть въ холодные дни тысячамъ пчель въ поискахъ за водой. Если вы предпочитаете, чтобы ульи были обращены летками въ другомъ направленіи, вамъ будетъ очень легко повернуть ихъ въ какую угодно сторону, послѣ того какъ переменная погода въ началѣ весны прошла. Попробуйте этотъ способъ, и вы увидите, что пчелы будутъ имѣть очень небольшое желаніе летать, если только температура не будетъ достаточно теплой для вполне безопаснаго лета, даже въ тѣни; вслѣдствіе этого, старыя пчелы будутъ сохранены до того времени, когда будетъ большое количество зрѣлой дѣтки.

Кажется, мы сдѣлали на пути прогресса новый шагъ съ тѣхъ поръ, какъ наша опытность даетъ намъ возможность устранить неизбѣжныя слѣдствія весенней убыли пчель.

(„L' Ap. Nouv.“)

Перевелъ А. Ч.



## Значки изъ жести для обозначенія возраста и качества матокъ.

**М**ы вырѣзаемъ нѣсколько сотенъ кусковъ жести около 3 сантиметровъ въ поперечникѣ. Нѣкоторые изъ нихъ круглы, другіе полукруглы, а остальные квадратны; въ срединѣ каждого куска про-



бывается гвоздемъ или шиломъ маленькая дырка. Мы употребляемъ куски различной формы каждое лѣто, чтобы отмѣтить ульи съ матками вывода текущаго года. Два года тому назадъ мы пользовались квадратными кусками; прошлымъ лѣтомъ—круглыми. Мы прибываемъ по одному на передней стѣнкѣ каждаго улья—направо—обойнымъ гвоздикомъ. Ихъ легко снимать; и эта мѣтка слѣдуетъ за маткой всю ея жизнь, въ какихъ бы ульяхъ она ни жила. Для обозначенія нашихъ посредственныхъ обыкновенныхъ матокъ значокъ помѣщается въ углу стѣнки на 5 сан. отъ пола улья. Если же матка лучше, чѣмъ это бываетъ обыкновенно, то значокъ помѣщается—пропорціонально качеству матки—выше. Если она немного хуже въ какомъ-нибудь отношеніи, мы болѣе или менѣе, смотря по ея посредственности, приближаемъ матку къ другой (лѣвой) сторонѣ улья. Такимъ образомъ нужна только миута, чтобы отмѣтить улей, такъ что, смотря на передъ его, въ любое время, мы сразу можемъ видѣть возрастъ и качество принадлежащей ему матки.

Мы употребляли этотъ способъ около 40 лѣтъ, перепробовали за это время много другихъ, но не могли найти иныхъ, болѣе простыхъ и практичныхъ.

Если вы пожелаете испробовать его, то я увѣренъ, что не будете больше пренебрегать этой очень важной стороной дѣла.

Можно говорить и писать о важности хорошихъ мѣстныхъ условий, такъ же, какъ и о знаніи и опытности пчеловода, такъ какъ то и другое очень существенно; но *во всемъ томъ, что имѣетъ отношеніе къ занятію пчеловодствомъ, нѣтъ ничего, что столько бы значило, какъ обладаніе въ каждой семьѣ хорошей маткой отъ продуктивной породы пчелъ*, такъ какъ семьи съ плохими старыми матками, не могущими и на половину наполнить свои ульи дѣткой, обмануть наши надежды, почти или совсѣмъ не принося дохода. Мы должны бы непрерывно стараться пользоваться прошлой опытностью не только въ томъ, что касается ухода за пчелами, но и способа распорядиться своимъ медомъ. Не будьте довольны результатами прошедшаго, но старайтесь сдѣлать изъ наступающаго сезона выгоднѣйшій изъ всѣхъ, которые были.

(„L' Ap. Nouv.“)

Перевель А. Ч.



## Библиографія.

Медъ, его питательныя и цѣлебныя свойства. Составилъ В. Сланскій. Изданіе Русскаго О-ва Пчеловодства. С.-Петербургъ. 1908 г. Цѣна не обозначена.

Книжечка эта производитъ очень пріятное впечатлѣніе, какъ своимъ внѣшнимъ видомъ, такъ равно и содержаніемъ. На 49 страницахъ маленькаго изданія авторъ приводитъ выдержки многихъ авторовъ,

писавшихъ о медѣ. Новаго здѣсь пчеловодъ почти ничего не найдетъ, но читатель непчеловодъ получить ясное и вѣрное представленіе о продуктѣ, который пользуется у насъ небольшимъ распространеніемъ и который заслуживаетъ какъ разъ обратнаго. Такія сочиненія, какъ книжечка г. В. Сланскаго, безъ сомнѣнія, могутъ только содѣйствовать увеличенію потребленія у насъ меда, и потому нельзя не при- вѣтствовать ихъ появленія. Издана она очень изящно, съ недурными рисунками, массой виньетокъ и даже съ отпечатанной въ краскахъ обложкой. Къ сожалѣнію, не обозначена ея цѣна, и поэтому нельзя судить, насколько широкое распространеніе ждетъ ее. Жаль будетъ, если цѣна окажется высокой и помѣшаетъ распространенію этой хорошей книжки.

Въ заключеніе, позволимъ себѣ небольшое замѣчаніе. Въ книжечкѣ масса ссылокъ на иностранныхъ авторовъ и ихъ сочиненія, при чемъ все это сдѣлано на иностранныхъ языкахъ, что неприятно пестритъ текстъ, а для широкой публики можетъ показаться и непонятнымъ. Слѣдовало бы какимъ либо образомъ избѣжать этого или, въ крайнемъ случаѣ, все это вынести въ подстрочныя примѣчанія.

Медъ и его цѣлебныя свойства. Сост. *д-ръ Миллеръ*. Перевель съ англ.

*В. Гороховъ*, подъ редакціей *С. К. Красноперова*. Безплатное приложение къ меду, предлагаемому потребителю. Цѣна за 10 экз.—60 коп., за 100 экз.—5 р., за 500—20 руб.—Изданіе журнала „Пчеловодство“. Г. Вятка 1908 г.

Миниатюрная книжечка въ 32 странички издана съ претензіей на широкое распространеніе. Издатель—извѣстный редакторъ журнала „Пчеловодство“ *С. К. Красноперовъ*—прежде всего заявляетъ, что если при медѣ находится такая брошюрка, но въ концѣ ея не напечатано, съ какой пасѣки медъ, то нельзя быть увѣреннымъ, натуральный это медъ или „суррогатъ“, (такъ выражается авторъ, не имѣя, видимо, совершенно представленія о значеніи этого слова). Не правда-ли, что это слишкомъ самонадѣянно? Ну, а если кто нибудь закупить этихъ брошюрокъ, напечатаетъ адресъ какой нибудь несуществующей пасѣки и станетъ прикладывать такія брошюрки къ поддѣльному меду? И потребитель, посмотрѣвъ на первую страничку брошюрки, преспокойно будетъ покупать поддѣльную гадость за чистый продуктъ. Кто тогда будетъ отвѣчать за обманъ? Едва-ли издатель этой брошюрки, издавая ее, подумалъ, какую большую отвѣтственность онъ беретъ на себя.

Послѣ упомянутого заявленія, идетъ статья: „Отъ редакціи. Къ потребителю“, написанная такъ безграмотно, что остается только удивляться смѣлости автора ея выступить въ печати съ такой безграмотной чепухой.

Съ 6-ой стр. идетъ переводъ самой статьи *д-ра Миллера* Переводъ сдѣланъ невозможнымъ языкомъ, лицомъ, видимо, плохо владѣющимъ русской грамматикой. Тутъ вы встрѣтите такія словечки, какъ „размякаетъ“, „растопляютъ“, „дна“ вм. „донья“ и т. п. Градусы температуры вездѣ показаны по Фаренгейту, термометръ котораго совершенно не употребляется у насъ. Многое и кромѣ того для русскихъ пчеловодовъ непонятно, напр, вотъ опредѣленіе хорошо созрѣваго меда: „галлонъ такого меда вѣситъ обыкновенно 12 фунтовъ“. Для американца это понятно, а русскому совершенно непонятно. Или что

значить: „когда вы видите въ лавкѣ банку съ жидкимъ медомъ, съ кускомъ сотоваго меда посрединѣ, то вы можете быть увѣрены, что жидкій медъ—совсѣмъ не медъ, а глюкозъ“. Почему это? И что значить „глюкозъ“? Въ химіи имѣется органическое соединеніе изъ группы углеводовъ, называемое глюкозой (а не глюкозомъ), но едва-ли д-ръ Миллеръ говоритъ о немъ. Видимъ, что переводчикъ не сумѣлъ правильно перевести этого мѣста, а редакторъ—его поправить.

Вообще, можно только пожалѣть, въ какомъ жалкомъ видѣ появилось у насъ это сочиненіе д-ра Миллера, и удивляться издателю, выпустившему его въ такомъ безобразномъ видѣ и, повидимому, не со-знающему этого!

И это популярное изданіе, рассчитанное на массовое распро-страненіе!

Хороша популяризація!!...

М. А. Дерновъ.



## О Т О В С Ю Д У.

Александровскѣ.

(Екатеринослав. губ.)

Въ настоящее время всѣхъ пчеловодовъ въ Александровскомъ уѣздѣ имѣется: 1) ведущихъ хозяйство въ колодныхъ ульяхъ 93 чел., съ 1230 ульями и 2) ведущихъ хозяйство въ рамочныхъ ульяхъ—18 чел., съ 420 ульями. Итого пчеловодовъ въ уѣздѣ 111 человекъ, имѣющихъ 1650 ульевъ. Въ послѣдніе годы, съ расширеніемъ площади посѣвного хозяйства, исконное пчеловодство крестьянъ въ дуплянкахъ значительно сократилось; несмотря, однако, на это, на смѣну явилось рамочное пчеловодство, которое годъ отъ году приобретаетъ все болѣе и болѣе сторонниковъ среди сельскихъ хозяевъ. Рамочное пчеловодство въ уѣздѣ ведетъ свое начало съ конца 1880 хъ и начала 1890-хъ годовъ; при чемъ первыми пионерами его были учителя: Сытченко, Кольгуненко и др.

Въ числѣ рамочныхъ ульевъ, американская система «Дадаиа» является самую продуктивною и потому господствующею въ уѣздѣ. По отзы-вамъ свѣдущихъ лицъ, какъ напр., учителей, пчелиная семья этого улья даетъ отъ 1<sup>1</sup>/<sub>2</sub> до 2<sup>1</sup>/<sub>2</sub> пудовъ меда въ лѣто, и этимъ значительно окупаетъ уходъ за пасѣкою. Касаясь, затѣмъ, мѣста наибольшаго разви-тія пчеловодства, нужно отмѣтить, что лучшія условія для этого представляютъ села восточной части уѣзда, расположенныя въ долинѣ рѣки Волчьей, и по западной, по долинѣ рѣки Конки. Дупляночные и рамочные пчело-воды, въ большинствѣ случаевъ, ведутъ кочевое хозяйство, т. е. перево-зятъ пасѣки то на пахотныя поля, то въ овражистыя мѣста (балки), то, наконецъ, поближе къ лѣснымъ дачамъ казеннаго вѣдомства.

Къ сказанному можно добавить, что многіе пчеловоды рамочнаго хозяйства ведутъ посѣвы медоносныхъ травъ.

Цѣны на медъ стоятъ въ зависимости отъ качества его. Крестьяне дупляночники, медъ которыхъ не отличается чистотой, продаютъ по 5—6 руб. пудъ; центробѣжный медъ пчеловоды цѣнятъ отъ 8 до 12 руб. за пудъ. Воскъ у тѣхъ и у другихъ пчеловодовъ является одинаково доброкачественной выварки и цѣнится отъ 24 до 32 руб. за пудъ. Всѣ эти продукты сбываются на мѣстныхъ рынкахъ.

(«*Екатер. Вѣдом.*»).

**И.**

### Томская губ.

Пчеловодство въ Томской губерніи является занятіемъ, широко распространеннымъ. На всемъ своемъ громадномъ пространствѣ—съ сѣвера отъ Нарыма на югъ до озера Зайсана и съ востока отъ Енисейской губ. до Барабинскихъ степей, Томская губернія покрыта сѣтью пасѣкъ. Лѣтъ 20—30 тому назадъ, когда въ большинствѣ случаевъ крестьяне не знали границъ своихъ угодій, пчеловодство во многихъ мѣстахъ занимало первое мѣсто среди отраслей мѣстнаго сельскаго хозяйства. Иѣкоторыя мѣстности и въ настоящее время живутъ исключительно пчеловодствомъ и скотоводствомъ, а по количеству ульевъ Томская губернія доселѣ занимаетъ первое мѣсто во всей Россійской Имперіи. По официальнымъ статистическимъ даннымъ, въ губерніи въ 1904 году значилось 15.000 пасѣкъ при 502.971 разборныхъ и колодныхъ ульяхъ; меду въ теченіе года собрано было 95.574 пуда, воску—6.865 пудовъ. Приведенныя официальныя данныя, однако, настолько ниже дѣйствительности, что дѣйствительную добычу меда и воска въ губерніи за 1904 годъ нужно считать вдвое большею. Въ цѣляхъ развитія пчеловодства, съ 1897 года правительствомъ учреждена должность инструктора по пчеловодству и предпринятъ рядъ мѣръ, способствующихъ поднятію доходности пчеловодства, каковы—устройство курсовъ, показательныхъ пасѣкъ, организація собесѣдованій съ пчеловодами, снабженіе пчеловодовъ разными руководствами по пчеловодству, сѣменами медоносныхъ растений и другими пчеловодными принадлежностями. Показательныхъ пасѣкъ въ губерніи имѣется 14. Курсы по пчеловодству устраиваются временами при томской сельскохозяйственной школѣ (въ 1889, 1900, 1905 г.г.) и въ с. Ордынскомъ (въ 1903 г.). Мѣстомъ сбыта для меда являются, главнымъ образомъ, города Тюмень, Ирбитъ, Курганъ и Пермская губернія; часть меда идетъ на востокъ, черезъ Иркутскъ. Непосредственнаго сбыта въ Европейскую Россію медъ пока не имѣетъ. Воскъ Томской губерніи обслуживаетъ всѣ епархіальные свѣчные заводы Сибири, а излишекъ его идетъ въ Европейскую Россію. По качеству сибирскій воскъ считается лучшимъ.

(«*Пам. кн. Томск. губ. на 1908 г.*»)

## Народная темнота.

Какъ темны наши крестьяне, и какъ они относятся къ тому хорошему, что дѣлается около нихъ, видно изъ слѣдующаго:

Въ селѣ Благовѣщенскѣ, Александровск. уѣзда, Екатеринославской губ., крестьянинъ Коновъ Черепика, любя трудъ и изыскивая средства къ расширенію своего небольшого хозяйства, насадилъ у себя во дворѣ садъ, развелъ виноградную лозу и завелъ 15 ульевъ пчелъ. Сосѣди Черепики открыто смѣялись надъ нимъ.

— «Вотъ, молъ, дуракъ возится, а мы себѣ отдыхаемъ, а толку изъ его возни все-равно никакого не будетъ».

Недолго пришлось «возиться» Черепикѣ, и у него въ огородѣ зазелѣли и зацвѣли деревья, зажужжали пчелы, неся медъ своему хозяину. Черепика началъ уже получать отъ садика и пчелъ доходъ, не маленькій, приблизительно 200 р. въ годъ.

Сосѣдц Черепики не могли равнодушно относиться къ благополучію сосѣда и начали тайкомъ причинять зло трудолюбивому собрату. Зло это ограничивалось бросаніемъ камней въ огородъ Черепики, ломаніемъ деревьевъ въ его саду и т. д. Но на-дняхъ ночью перевернули Черепикѣ ульи съ пчелами, при чемъ много пчелъ залилось въ меду, а одинъ улей просто разбили и унесли рамки.

Горе трудолюбиваго крестьянина велико, но онъ не бросаетъ мысли продолжать начатое имъ дѣло.

Вмѣсто того, чтобы поддержать доброе начало и самимъ послѣдовать хорошему примѣру, причиняютъ зло.

(«Сел. Вѣстн.»).



## Изъ дѣятельности пчеловодныхъ обществъ.

**Екатеринославское О-во Пчеловодства.**—Вчера состоялось собраніе членовъ общества пчеловодовъ, на которомъ обсуждался вопросъ объ организациі торговли медомъ въ предпраздничные дни 4 и 5 августа, когда населеніе потребляетъ его всего болѣе, по христіанскому обряду. По обсужденіи этого вопроса, собраніе пришло къ рѣшенію, что розничная продажа меда наканунѣ 6 августа очень желательна для пчеловодовъ. Попутно съ этимъ Ф. В. Черновскій предложилъ собранію организовать на эти дни, независимо отъ существующихъ уже двухъ пунктовъ продажи, торговлю медомъ и на Озерномъ базарѣ. Предложеніе это встрѣтило среди членовъ сочувствіе, и собраніе постановило, въ случаѣ надобности, от-

пустить г. Черновскому на эти дни до 20 пудовъ меда для продажи его на Озерномъ базарѣ. Въѣстъ съ этимъ признано желательнымъ, чтобы продажа меда, для большого удобства покупателей, производилась въ за-ранѣ заготовленныхъ посудахъ, въ томъ числѣ и чайныхъ стаканахъ, какъ посудѣ, наиболѣе необходимой въ хозяйствѣ маложазничныхъ покупателей. Въ заключеніе М. З. Воронцовъ, уполномоченный по с.-хозяйственной части Екатеринославской губ., познакомилъ собраніе съ веденіемъ пчеловодства въ Павлоградскомъ уѣздѣ, гдѣ оно широко и правильно поставлено. «Насколько полезно пчеловодство—сказалъ И. З. Воронцовъ—можно судить по тому, что пасѣка учителя Подгурскаго, имѣющая около 200 ульевъ, даетъ ежегодно чистаго дохода не менѣе 800 р.; вторая пасѣка въ с. Мизерѣѣ, принадлежащая крестьянину и имѣющая 150 ульевъ, даетъ 850—1000 руб. дохода; такая же пасѣка существуетъ у псаломщика; при чемъ владѣльцы пасѣкъ съ удовольствіемъ сообщаютъ, что все ихъ хозяйство, воспитаніе дѣтей и т. д. держится именно на доходахъ отъ пасѣкъ». На вопросъ г. Воронцова:—могли ли бы владѣльцы пасѣкъ доставить достаточное количество воска для мѣстнаго епархіальнаго свѣчнаго завода,—тѣ отвѣтили, что они могли-бы поставить заводу не менѣе 2000 пудовъ въ годъ чистаго пчелинаго воска, какое количество они и поставляютъ харьковской епархіи.

(«Русская Правда»).

Годовое собраніе членовъ отдѣленія пчеловодства Харьк. О-ва Сел.-Х-ва.—3-го августа въ помѣщеніи общества акклиматизаціи (Университетскій садъ) состоялось годовое собраніе членовъ отдѣленія пчеловодства подъ предѣлательствомъ С. М. Кузнецова. Рассмотрѣны и утверждены отчеты за 1905 и 1906 гг. Утвержденіе отчета за 1907 г. отложено до слѣдующаго засѣданія. По докладу М. М. Лазарева постановлено организовать курсы пчеловодства, для чего обратиться въ уѣздныя земскія управы съ просьбой о субсидіи и командированіи слушателей-стипендіатовъ. Рѣшено выразить благодарность предѣлтелю отдѣленія В. П. Ильинскому за его энергичную и полезную для отдѣленія дѣятельность. Избраны въ составъ правленія: предѣлтелемъ М. В. Лазаревъ, товарищемъ предѣлателя В. П. Ильинскій, казначеемъ Ильинъ, секретаремъ И. В. Емельяновъ. Въ ревизионную комиссію избраны Посалевскій, Ѳ. А. Ниценко и Зильбергъ.

(«Харьк. Вѣд.»).

Выставка шелководства и пчеловодства.—Съ 6 по 15 августа кievскимъ обществомъ любителей природы открыта въ Ботаническомъ саду выставка шелководства и пчеловодства. Выставка шелководства, пока не обильная количествомъ экспонатовъ, помѣщается въ небольшой комнатѣ въ зданіи оранжереи. Выставка пчеловодства помѣщается немного дальше, на одной изъ площадокъ Ботаническаго сада, выходящихъ къ Назарьевской улицѣ. Выставка эта возбуждаетъ не малый интересъ, указы-

вая на то, какое огромное подспорье въ хозяйскомъ дѣлѣ нашего крестьянскаго населенія могло-бы оказать пчеловодство, поставленное на разумныхъ началахъ современнаго знанія. На выставкѣ пчеловодства пока открытъ главный павильонъ пчеловодства съ очень интересными и прекрасно исполненными экспонатами пчеловодства Кіево-Печерской лавры и полтавскаго отдѣла пчеловодства, затѣмъ выставлены на открытомъ воздухѣ всевозможные типы рамочныхъ ульевъ изъ мастерскихъ пасѣки уманскаго средняго училища; въ ульяхъ этихъ за стеклами производятъ свою работу пчелы, при чемъ ясно видно всю ихъ плодотворную и неуспынную дѣятельность. Пчелы настолько освоены съ людьми, что никому изъ осматривающихъ выставку не причиняютъ вреда, онѣ мирно жужжатъ себѣ и кружатся цѣлыми сотнями надъ головами любопытныхъ.

(«*Волинск. Жизнь*».)

**Среди полтавскихъ пчеловодовъ.**—Въ собраніе полтавскаго отдѣленія общ. пчеловодства 17-го іюля явилось 9 членовъ отдѣленія и 2 практиканта артельной пасѣки, состоящей при отдѣленіи.

По вопросу и принятіи участія въ пчеловодныхъ выставкахъ: 1) юбилейной всероссійской и съѣздъ пчеловодовъ, устраиваемыхъ въ Москвѣ съ 24 августа по 8 сентября; 2) Кіевской, устраиваемой въ Кіевѣ обществомъ любителей природы, съ 6 по 15 августа, являющейся подготовительной, какъ для проектированной (на 1909 г.) будущей Кіевской областной, равно и для указанной юбилейной Московской, 3) Петербургской всероссійской, устраиваемой Русскимъ обществомъ пчеловодства, состоящимъ подъ покровительствомъ Великаго Князя Георгія Михайловича, съ 26 іюля по 6 августа, собраніе сдѣлало слѣдующія постановленія: а) предложить черезъ посредство газетъ, издающихся въ Полтавѣ, г.г. пчеловодамъ Полтавской губерніи принять участіе, если они пожелаютъ, въ указанныхъ выставкахъ; б) по отдаленности разстоянія и скуднымъ средствамъ отдѣленія, не принимать участія въ выставкѣ, устраиваемой въ Петербургѣ, ни отъ отдѣленія, ни отъ состоящей при немъ артельной пасѣки, а ограничиться только исполненіемъ просьбы Русскаго об. пчеловодства, обращенной къ отдѣленію чрезъ канцелярію г. Полтавскаго губернатора, о высылкѣ ему изслѣдованія пчеловодства въ Полтавской губ., произведеннаго въ 1903 году; в) поручить правленію принять участіе въ Кіевской и Московской выставкахъ, путемъ посылки сначала на Кіевскую выставку: отчетовъ о дѣятельности отдѣленія и артельной его пасѣки за всѣ годы, изслѣдованія пчеловодства въ Полтавской губ., произведеннаго въ 1903 г., вмѣстѣ съ картограммами и диаграммами, относящимися къ этому изслѣдованію и артельной пасѣкѣ, а также передвижной музей—выставку, кажется единственную въ Россіи, такъ какъ въ ней всѣ предметы, изъ которыхъ она состоитъ, въ натуральную ихъ величину, только и доступную для пониманія простыми пчеловодами—крестьянами, интересующимися рациональнымъ пчеловодствомъ. Затѣмъ, тѣ предметы, которые экспертной комиссіей Кіевской выставки будутъ при-

знаны достойными для отправки на Московскую выставку, просить комитет выставки послать своевременно в Москву, за счет департамента земледелия и Киевского общ. любителей природы, т. е. исполнить свое на этот счет обещание, приведенное в программѣ о выставкѣ. Для наблюдения же за экспонатами, посланными на Киевскую выставку, за категорическим отказомъ Е. Е. Фисуна и др., собраніе командировало Г. К. Титаренка, изъявившаго на то свое согласіе, на 5—6 дней, начиная съ 6—8 августа, съ выдачей ему по 3 руб. суточныхъ денегъ и на проѣздъ въ III классѣ ж. д.; при чемъ просило Г. А. Данковского, ранее избраннаго представителемъ отъ отдѣленія пчеловодства на Московской всероссийской юбилейной выставкѣ и съѣздѣ, принять въ свое вѣдѣніе тѣ экспонаты отдѣленія, какіе будутъ посланы комитетомъ Киевской выставки в Москву.

Собраніе выразило благодарность: Тульскому общ. пчеловодства, Петербургскому собранію сельскихъ хозяевъ и Полтавскому земельному банку за назначеніе на пчеловодную выставку, устраиваемую отдѣленіемъ въ сентябрѣ, медалей (серебряныхъ и бронзовыхъ), свидѣтельство на медали и похвальныхъ листовъ, для присужденія экспонентамъ.

По возбужденному въ собраніи вопросу о томъ, что изъ трехъ №№ «Хуторянина» съ пчеловодными новостями, обещанныхъ по заведенному ранее порядку въ истекающей пчеловодный періодъ времени г.г. членамъ общества до сихъ поръ ни одинъ №№ не вышелъ въ свѣтъ, хотя секретарь общества, г. Потѣхинъ \*), какъ извѣстно собранію, и обещалъ составить 1-й номеръ изъ русской литературы къ 15 іюня, второй—къ 15 іюля и 3-й—къ 15 августа— изъ русской пчеловодной литературы, имѣющейся въ отдѣленіи, и что тотъ же г. Потѣхинъ, изъ всѣхъ мелкихъ с.-хоз. обществъ, пригласившихъ его для веденія бесѣдъ по пчеловодству, назначивъ время лекцій, тоже не исполнилъ своего обещанія, собраніе поручило правленію выяснитъ причины, не давшія г. Потѣхину возможности исполнитъ свое обещаніе.

Послѣ этого г. Потѣхинъ отказался отъ обязанностей секретаря отдѣленія пчеловодства. Отказъ этотъ встрѣченъ всеми членами собранія молчаніемъ. Полтавская выставка садоводства и пчеловодства будетъ открыта съ 6-го по 8-ое сентября.

(«*Полтав. Вѣстн.*»)



\*) Авторъ многочисленныхъ пчеловодныхъ руководствъ, въ свое время имѣвшихъ распространеніе.



## Вопросы и отвѣты.

Отвѣты даются только на вопросы подписчиковъ

Письменно отвѣчать редакция не имѣетъ возможности и дѣлаетъ исключеніе только для тѣхъ вопросовъ, которые имѣютъ характеръ срочности. На остальные вопросы, хотя бы и были присланы на отвѣтъ марки, отвѣты даются только въ этомъ отдѣлѣ

Убѣдительнѣе просимъ писать вопросы отдѣльно отъ писемъ и на одной страницѣ листа.

Рекомендаціи фирмъ редакция на себя не принимаетъ.

№ 778. *П. Ф. Цероушину*. Глухая крапива.—Присланное вами растеніе, называется „глухая крапива“ (*Lamium album*). Растетъ подъ заборами, по путырямъ и т. д. Очень охотно посѣщается пчелами и даетъ не мало нектара, почему считается недурнымъ медоносомъ.

№ 779. *И. Г. Журавлеву*. Руководство по пчеловодству.—Вы просите указать такое руководство по пчеловодству, гдѣ бы вы нашли отвѣты на всѣ интересующіе васъ вопросы, которыхъ, какъ видно изъ вашего письма, очень много и самыхъ разнообразныхъ. Поэтому рекомендовать вамъ одно какое либо руководство нельзя, а вамъ слѣдуетъ вообще лучше познакомиться съ пчеловодной литературой, которая знакома вамъ только по одному руководству Любенецкаго, сильно для настоящаго времени устарѣвшему. Прочитайте изъ русскихъ: „Самоучитель пчеловодства“ Анат. Буткевича, наши сочиненія: „Главные пасѣчные работы“ и „Организацію пасѣчнаго хозяйства“, изъ переводныхъ: соч. Эд. Берграна „Уходъ за пасѣкой“ и соч. Лангстрота „Пчела и улей“.—Что же касается вопроса о храненіи и упаковкѣ меда, то отчасти онъ затронутъ въ послѣднемъ изъ указанныхъ выше сочиненій, но относительно того, какъ получить чистый крупитчатый медъ и въ этомъ сочиненіи ничего не сказано. Вообще, этотъ вопросъ мало разработанъ. Кое какія статьи о немъ найдете въ пчеловод-

ныхъ журналахъ. См., напр., стр. 106 нашего журнала за 1906 годъ.

№ 780. *О. діакону А. Сперанскому*. Приобрѣтеніе мѣста подъ пчельникъ.—Никакихъ льготъ по приобрѣтенію мѣста подъ пасѣку не существуетъ, а поэтому такое можетъ быть приобрѣтено,—отъ крестьянъ-ли или частнаго владѣльца,—только на общихъ основаніяхъ. Что-же касается до приобрѣтенія земли отъ крестьянскаго поземельнаго банка, то вопросъ этотъ выходитъ изъ рамокъ нашей компетенціи и отвѣтить на него не можемъ. Думаемъ, однако, такъ какъ вы не крестьянинъ, то едва-ли можете пользоваться услугами крестьянскаго банка.

№ 781. *Ал. Сыроطينу*. Потолки у ульевъ.—„Въ вашемъ руководствѣ сказано, что слѣдуетъ снимать съ ульевъ потолки и покрывать только однѣми подушками. У меня такихъ подушекъ нѣтъ, а покрываю я ульи войлочками изъ кошмы, которые непригодны для воздуха. Въ ульяхъ, при зимовкѣ, бываетъ плѣсень. Какъ поступить для полученія вентиляціи?“ Слѣдуетъ завести подушки или, по крайней мѣрѣ, соломенные маты. Отсутствіе вентиляціи всегда поведетъ къ сырости, въ чемъ вы сами могли убѣдиться. Употребленіе-же войлоковъ въ ульяхъ вообще слѣдуетъ избѣгать, такъ какъ оно ведетъ къ неряшеству въ ульяхъ; волосы отъ войлока, кромѣ того, прилипаютъ къ рамкамъ, попадаютъ въ медъ и т. д. Поэтому, от-

кровенно говоря, мы не можем безъ отвращенія видѣть въ ульяхъ войлокъ и всегда совѣтуемъ всѣмъ избѣгать его, а если таковой примѣняется къмъ либо, то выбросить изъ ульевъ, замѣнивъ соломенными матами или, еще лучше, подушками.

№ 782. *Учителю А. Дубовикову.* Запоры къ ульямъ какъ устроить? Въ № 19 за 1906 годъ нашего журнала помѣщена статья извѣстнаго, нынѣ покойнаго, пчеловода Ив. Ив. Трубникова: „Способъ укрѣпленія ульевыхъ крышекъ и надставокъ и запираніе ульевъ“. Въ этой статьѣ описанъ очень простой способъ запиранія улья на замокъ, какъ съ надставкой, т. е. магазиномъ, такъ и безъ такового, и приведены для большей наглядности рисунки.

№ 783. *Н. И. Демидову.* Отчего обрывается вощина?—Вы навешивали рамки Дадана искусственной вощиной, не натягивая проволоку и даже не раздѣляя ихъ перегородкой, что дѣлается въ крайнихъ случаяхъ, если нѣтъ проволоки. Весьма естественно, что у васъ вощина рвалась, тѣмъ болѣе, что вы садили пчелъ на совершенно свѣжее гнѣздо, и онѣ, волей-неволей, должны были помѣщаться на искусственной вощинѣ. Съ примѣненіемъ проволоки, какъ вы сами убѣдились, обрываніе сотовъ прекратилось.

№ 784. *Ему-же.* Вентиляція улья. Улей поднимается на кливѣ, обыкновенно, на 8 миллиметровъ, т. е. примѣрно на  $\frac{3}{16}$  вершка, и это считается достаточнымъ. Вполнѣ естественно, что, когда вы убрали матъ, то подъ клеенкой появилась сырость: внѣшній воздухъ, болѣе холодный, охладил клеенку, и поэтому внутренній—болѣе теплый, а поэтому и болѣе влагоемкій, отъ соприкосновенія съ холодной клеенкой самъ охладился и, сдѣлавшись такимъ образомъ болѣе холоднымъ, а слѣдовательно и менѣе влагоемкимъ, выдѣлилъ излишекъ влаги въ видѣ

росы, т. е. капель, подъ клеенкой.

№ 785. *Ему-же.* Зимовка на свѣжей, т. е. бѣлой, вощинѣ можетъ происходить вполнѣ благополучно. Считается, что на старыхъ, т. е. темныхъ вощинахъ, пчелы зимуютъ лучше, но это не значитъ, что онѣ не могутъ зимовать на свѣжей вощинѣ.

№ 786. *Ему-же.* Перевозка пчелъ должна произойти вполнѣ благополучно, хотя въ ульяхъ всѣ гнѣзда и изъ свѣжей вошины, во *первыхъ*, потому, что перевозить вы ихъ будете осенью, когда температура воздуха довольно низка, а соты рвутся главнымъ образомъ отъ жары. Во *вторыхъ*, если вы поступите такъ, какъ совѣтуетъ Ив. Ив. Ивановъ въ своей брошюрѣ „Телѣга для перевозки пчелъ“, т. е. устроите доступъ пчелъ подъ крышу улья, то пчелы всѣ соберутся тамъ, а слѣдовательно, не будутъ сидѣть въ гнѣздѣ, которое и останется поэтому совершенно пѣлымъ.

№ 787. *Феод. Рожанковскому.* „Какъ спасти пасѣку отъ голодной смерти? Тѣ семьи, что вовсе не имѣютъ меду (молодые рои или слабыя), я кормлю сахарною сытою, но у меня всѣхъ 75 дадановъ, и столько сазару кушитъ не въ состояніи, а между тѣмъ во многихъ ульяхъ есть медъ по обѣ стороны гнѣзда въ трутневыхъ сотахъ. Оставить всѣ соты, все равно пчелы умрутъ, т. к. онѣ зимуютъ на лѣтнихъ мѣстахъ и оставляютъ по бокамъ медъ. такъ какъ не смогутъ его достать изъ гнѣзда. Не дать ли этотъ медъ выбрать, вскрывъ крышечки, но пчелы его уже не запечатаютъ. Нельзя ли поставить сотъ трутневый въ гнѣздо, а весной вынуть, чтобы матка не несла яичекъ?“

Въ такихъ случаяхъ поступаютъ такъ. Рамку съ медомъ, которымъ хотятъ подкормить пчелъ, въ данномъ случаѣ трутневую, распечатываютъ съ одной стороны и кладутъ на гнѣздо на рамки распечатанной стороной книзу. Пчелы быстро выберутъ такой медъ.

Тогда также поступаютъ съ другою стороною рамки. Такимъ образомъ подкормка будетъ произведена быстро и удобно. Пчелы сложатъ данный имъ медъ туда, гдѣ это найдутъ нужнымъ, и успѣютъ его еще запечатать, хотя бы такъ подкормлены были и въ сентябрѣ.

№ 788. *А. Кузовникову*. Искусственные медоносы. — „1) Почему считается, что при необходимости пользоваться искусственнымъ медосборомъ, т. е. для полученія меда подсѣвать цвѣты, при скудности естественнаго взятка, заниматься пчеловодствомъ не выгодно? Вѣдь считается (по Цесельскому, кажется), что десятина фацелин дасть 20 пудовъ меду. Допустимъ, что съ десятины получится только 10 п. при цѣвѣ 6 р. пудъ, что дасть 60 р. Посѣвъ, сѣмена и земля стоятъ, скажемъ, 10 р.; всетаки выходитъ, что десятина дасть до 50 р. чистой прибыли, да + обезпечить и своевременное развитіе пчелъ?“ Этому вопросу въ нашемъ сочиненіи „Организація пасѣчнаго хозяйства“ посвящена отдѣльная глава, къ которой васъ и отсылаемъ, такъ какъ, если не ошибаемся, это наше сочиненіе имѣется у васъ. Вкратцѣ же здѣсь скажемъ, что, *во первыхъ*, если естественные медоносы погибнутъ, напр., отъ засухи, холодовъ, излишка влаги, мглы и другихъ климатическихъ и амсферическихъ неблагоприятныхъ вліяній, то тѣмъ болѣе погибнутъ искусственные, какъ наименѣе акклиматизированные, слѣдовательно, обезпеченности взятка уже нѣтъ на лицо. Если же лѣто хорошее и естественный взяткъ хорошъ, то нѣтъ нужды въ искусственномъ, тѣмъ болѣе, что естественный взяткъ занимаетъ въ громадномъ большинствѣ случаевъ квадратныя версты, что, при полетѣ пчелы на 3 версты, составитъ около 30 кв. верствъ, т. е. болѣе 3000 десятинъ. Какое при такой площади можетъ имѣть значеніе 1 десятина искусственнаго медоноса? *Во вторыхъ*, этимъ послѣднимъ будутъ

пользоваться не однѣ ваши пчелы, а и другія, сосѣднихъ пасѣкъ, а также масса различныхъ насѣкомыхъ — бабочекъ, шмелей и пр. Много ли отъ вашей десятины останется въ вашу пользу? *Въ третьихъ*, прибавьте рискъ, такъ какъ не всегда удается получить хорошіе результаты отъ посѣва — могутъ попасть плохія сѣмена, неподходящая почва, можно опоздать или посѣпшить съ посѣвомъ, не такъ посѣять и мв. др., не говоря уже о плохомъ лѣтѣ — засухѣ и проч., о чемъ говорилось выше. Все это заставляетъ считать культуру искусственныхъ медоносовъ невыгодной, за исключеніемъ растений, имѣющихъ сельскохозяйственное значеніе.

№ 789. *Ему-же*. Не обезсилѣютъ ли ульи къ осени? „Нынѣ медосборъ въ Сибири не важный. Контрольный улей показывалъ наивысшую прибыль 5½ ф. въ день, и такихъ дней мало, а все больше 1—1½ ф. Магазины я поснималъ въ іюлѣ числа 30. Въ настоящее время въ гнѣздахъ такая картина: медомъ заливаются всякая освобождающаяся ячейка; видимо маткѣ червить негдѣ, хотя контрольный улей показываетъ прибыль ¼—1 ф. въ день. Слѣдуетъ ли освобождать пласты отъ меда, чтобы было мѣсто для червленія маткѣ? Медъ не запечатанъ весь, очень мало меда печатаннаго въ ульѣ. Если оставить ульи такъ, то не обезсилѣютъ ли они мухой къ зимѣ?“ Думаемъ, что нѣтъ. Здѣсь пчелы распоряжаются сами такъ, какъ находятъ для себя лучше, и вмѣшательство пчеловода, въ видѣ выбрызгиванія рамокъ, можетъ только помѣшать работѣ пчелъ, инстинктъ которыхъ вообще рѣдко ихъ обманываетъ.

№ 790. *Ему-же*. Есть ли матка въ ульѣ? — „Нынѣ посадилъ въ началѣ іюля рой въ 13½ ф.; матку при посадкѣ услѣдить не могъ. Для обезпеченія далъ свѣжую дѣтку, печатный маточникъ и послѣ живую неплодную матку. Пчелы маточниковъ не за-

кладывают, данный маточник разгрызли, матку, данную чмъ, подѣкли и выбросили на прилетную доску. Между тѣмъ свѣжей дѣтки и яицъ не было, нѣтъ ихъ и сейчасъ. Пчелы работаютъ хорошо, медъ въ гнѣздѣ есть, на стукъ по вечерамъ отзываются дружно. Разыскать матку я не могу (новичокъ еще я въ пчеловодствѣ). Какъ можно рѣшить—есть у нихъ матка или нѣтъ. Почему нѣтъ яицъ *никакихъ*? Вѣдь если бы не было матки, завелась бы трутовка; если матка старая, то это всетаки видно было бы—

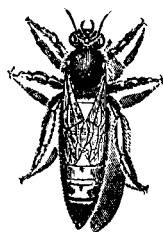
были бы яйца? Судя по тѣмъ признакамъ, которые вы сообщаете, матка у ичель имѣется. Вы не пишете, имѣлось-ли въ гнѣздѣ свободное мѣсто для кладки маткою яицъ: можетъ быть ей и червить то было негдѣ, что могло произойти, такъ какъ рой очень большой и, какъ вы пишете, пчелы работаютъ хорошо. А такой большой рой при хорошей работѣ можетъ заливать медомъ каждую свободную ячейку—явленіе тѣмъ болѣе возможное, что вы сами о нѣчто подобномъ сообщаете въ предыдущемъ вопросѣ.

Редакторъ-издатель **М. А. Дерновъ.**



## Извѣщенія г.г. подписчиковъ.

Каждый *годовой* подписчикъ имѣетъ право въ этомъ отдѣлѣ помѣстить свое извѣщеніе, размѣромъ въ 10 стр., одинъ разъ бесплатно, свыше того—по 5 к. строка.



Требуйте новый иллюстрированный бесплатный преисъ-курантъ на племенныхъ пчелиныхъ матокъ, роевъ, вошину и пр.

Адресъ: Кишиневъ, К. А. Боцяновскому. Промышленная пасѣка.

лѣтней практикой, съ низшимъ с.-х. образованіемъ. Имѣются аттестаты и свидѣтельство объ окончаніи курсовъ по пчеловодству на Оханской образцовой пасѣкѣ. Хорошо знакомъ съ выработкой рамочныхъ ульевъ и др. принадлежностей пчеловодства. Холостъ, трезвъ, 22-хъ лѣтъ.

Адресъ: г. Оханскъ, Пермской г., пасѣка зем. *Михаилу Евстафьевичу Бушкову.*

## ТРЕБУЮТЕ

бесплатный каталогъ ульевъ, вошины, пчелов. прин. и сѣмянъ медон. растений.

Адресъ: г. Умань, Киевск. губ., Уман. сред. учил. садовод. и земл.

Желаю занять  
мѣсто пчеловода  
или

*помощника агронома*

за приличное вознагражденіе въ частныхъ имѣніяхъ или въ земствѣ. Съ 4-хъ

## объявленіе.

Въ Южномъ Алтаѣ, въ 35-ти верстахъ отъ г. Устькаменогорска и въ 6-ти верстахъ отъ поселка Ульбинскаго, въ живописной горной мѣстности, продаются двѣ пасѣки.

На 1-й 143 семьи Даданъ-Блатта и 42 дуплянки,—на 2-й 53 дуплянки. Имѣются необходимыя постройки для постоянного житія. Разстояніе между пасѣками около 2-хъ верстъ. Мѣстность для пчелъ первоклассная (контр. улей въ маѣ пока-

зывает прибыль 14<sup>1/2</sup> ф. въ день), арендована на 9 лѣтъ.

Адресъ: Г. Устькаменогорскъ, Семипалатинской обл. *Захарію Семеновичу Зиновьеву.*

## Покорнѣйшая просьба

къ лицамъ и учреждениямъ, торгующимъ ульями и пчеловодными принадлежностями, выслать свои прейсъ куранты, а книгоиздателей сельско-хозяйственныхъ книгъ прошу выслать каталоги по адресу: Ст. Рутченково, Ек. ж. д., Якову Федоровичу Бѣличенко.



## ОБЪЯВЛЕНІЯ.

ТАКСА НА ОБЪЯВЛЕНІЯ ВЪ ЭТОМЪ ОТДѢЛѢ:

Размѣръ объявленія.	1 разъ	3 раза скидка 10%	6 разъ скидка 20%	12 разъ скидка 30%	24 раза скидка 50%
Одна страница in 8°	15 руб.	40 р. 50 к.	72 р. — к.	126 р. — к.	180 руб.
1/2 страницы . .	8 "	21 р. 60 к.	38 р. 40 к.	67 р. 20 к.	96 "
1/4 страницы . .	5 "	13 р. 50 к.	24 р. — к.	42 р. — к.	60 "
1/8 страницы . .	3 "	8 р. 10 к.	14 р. 40 к.	25 р. 20 к.	36 "

Впереди текста и на 2 и 4 страницъ обложки вдвое дороже.

Отдѣльныя приложенія, вѣсомъ: не болѣе 1 лота—8 р. съ тысячи экземпляровъ, за каждый лишній лоть 6 р. съ тысячи экземпляровъ.

Кредитъ на объявленія не допускается.

## ИЗДАНІЯ ЖУРНАЛА

### „ПЧЕЛОВОДНАЯ ЖИЗНЬ“

Г. ВЯТКА

1.—ВСЕРОССИЙСКИЙ СЪѢЗДЪ ПЧЕЛОВОДОВЪ ВЪ Г. МОСКВѢ (10-го по 16 сентября 1905 г.). Цѣна съ перес. 25 коп.

2.—БЛАНКИ ДЛЯ КРАТНАГО ОТЧЕТА ПАСЬКИ. 2-е изданіе.

Цѣна { 1 экз. — руб. 7 коп.  
съ перес. { 10 экз. — " 50 "  
100 экз. 3 " "

3.—СЪТНИ ДЛЯ ДІАГРАММЪ ПАСЬКИ:

Цѣна { 1 экз. — руб. 7 коп.  
съ перес. { 10 экз. — " 50 "  
100 экз. 3 " — "

4.—КОНСТРУКТОРСКІЙ ЧЕРТЕЖЪ ТЕЛГИ ДЛЯ ПЕРЕВОЗКИ ПЧЕЛЪ. (Въ краскахъ). Сост. *И. Ивановъ*. Цѣна съ перес. 25 коп.

5.—ЦѢЛЕБНЫЯ СВОЙСТВА МЕДА. 2-е изданіе. Д-ръ *И. Любарскій*.

Цѣна { 10 экз. — руб. 9 коп. съ перес. 11 коп.  
100 экз. — " 85 "  
500 экз. 4 " 00 " } Пересылка по дѣйстви-  
1000 экз. 6 " — " } тельной стоимости.

6.—ПЧЕЛЫ И ИХЪ ЖИЗНЬ. Соч. *М. А. Дернова*. Съ 55-ью рис. въ текстѣ. Цѣна съ перес. 30 коп.; съ налож. плат. 47 коп.

Наложнымъ платежомъ по 2 коп. съ рубля и не менѣе 10 коп.

# Кавказское Пчеловодное Заведение

Ив. Ив. Иванова. (*Георгиевск н/к.*) извѣщаетъ г.г. пчеловодовъ, что съ 1-го августа на весну 1909 года принимаются заказы, на кавказскихъ пчелъ въ сапеткахъ по 7 рублей 50 к., за семью съ упаковкою и пересылкою по ж. д.

При заказѣ 10 семей 5% скидки.

*Ив. Ивановъ.*

Р. С. Весною 1908 года я не могъ выполнить всѣхъ заказовъ на пчелъ въ сапеткахъ за недостаткомъ пчелъ; въ виду этого прошу г.г. заказчиковъ сдѣлать заказъ заблаговременно по возможности до 15 сентября.

*И. И.*

## НОВАЯ КНИГА

*М. А. Дерновъ.*

# ПЧЕЛЫ И ИХЪ ЖИЗНЬ.

Опытъ общедоступнаго руководства къ изученію естественной исторіи и жизни пчелъ.

Съ 55 рисунками.

**Изданіе**

**Журнала**

*№ 6-й.*



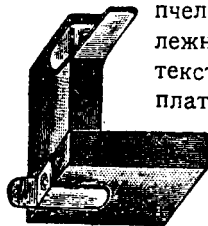
*Содержаніе* Отъ автора.—Полезъа пчелъ.—I. Пчелиная семья.—II. Строеніе тѣла пчелы. Наружные органы. Внутренніе органы.—III. Постройки пчелъ. IV. Развѣтїе пчелъ: Оплодотвореніе матки. Дѣвственное зачатіе (партогенезисъ). Развѣтїе трехъ особей пчелъ.—V. Жизнь пчелъ. Жилища пчелъ. Весна. Лѣто. Осень и зима. Болѣзни пчелъ. Враги пчелъ.

Цѣна 30 коп. съ пересылкою. Наложнымъ платежомъ 47 коп.

Съ требованіями обращаться:

*г. Вятка, журналъ „Пчеловодная Жизнь“*

## НОВЫЙ КАТАЛОГЪ



пчеловодныхъ принадлежн., съ 200 рис. въ текстѣ высылаются безплатно, по первому требованію.

«Заказы принимаются съ 1 сентября по 1 марта. Предметы въ запасѣ не держатся, а

изготавливаются и высылаются только по заказу».

Адресовать. *Ставрополь-Кавказ.*  
Г. В. Парадѣеву.

## Д-РЪ ЛЮБАРСКІЙ

# Цѣлебныя свойства меда

2-е изданіе

10 экз.—9 коп., съ перес. 11 к.; 100 экз. 85 к. \*) 500 экз.—4 руб. \*) 1000—6 руб. \*)

Адресъ: г. Вятка, журналъ „Пчеловодная Жизнь“.

\*) Пересылка по дѣйствительной стоимости.



# Д. Ф. АНДРОНОВЪ.

## Машинное производство ульевъ

по системѣ Дадана-Блатта и другихъ, отъ 3 руб. 50к. до 4 р. 20 к.  
ульи Дадана-Блатта, конструкции *и. М. А. Дернова*, отъ 3 р.;  
80 к. до 4 р. 20 к.

Ульи Дадана-Блатта, приспособленные для зимовки наружи, 5 р.

Секции изъ липы 9 р. за тысячу съ упаковкой. Разборныя деревянныя изъ липы фунтовыя коробки отъ 13 руб. до 25 руб. за тысячу. Липовый медъ высококачественнаго качества.

Искусственная вошина съ ручательствомъ изъ чистаго воска за 1 пудъ 37 р съ упаковкой.

Прейсь-куранты высылаются бесплатно. АДРЕСЪ: Стрѣльниково, Тамбовской губ.

1-Е КАВКАЗСКОЕ ПЧЕЛОВОДНОЕ ЗАВЕДЕНІЕ

Адольфа Дюма.

Тифлисъ, Михайловскій проспектъ, № 140.

Ульи и принадлежности къ нимъ собственной электротехнической мастерской.

**ИСКУССТВЕННАЯ ВОШИНА.**

**Пчеловодные инструменты.**

Медотонки, шестерни, воскотопки, вальцы и прочія

принадлежности. Наставленіе для искусственнаго вывода матокъ.

Спеціальныи питомникъ чистокровныхъ кавказскихъ матокъ.

**Медъ собственной пасѣки.**

**Книги и руководства.**

Иллюстрированный преиьсь-курантъ **БЕЗПЛАТНО.**

Въ редакцію „Пчеловодной Жизни“  
**поступили для продажи**

**НОВЫЯ СОЧИНЕНІЯ:**

К. А. Горбачевъ. Гнилецъ, его лѣченіе въ дуплянкахъ и рамочныхъ ульяхъ.

Цѣна 25 коп., съ пересылкой—32 коп.

А. Дюма. Краткое наставленіе къ искусственному выводу пчелиныхъ матокъ. Цѣна 20 коп. съ пересылкой 27 коп.

Адресъ: Г. Вятка, журналъ „Пчеловодная Жизнь“.

# Сочиненія М. А. Дернава.

Высылаются изъ редакціи „ПЧЕЛОВОДНОЙ ЖИЗНИ“, Г. ВЯТКА.

*Примѣчаніе:* 1) При одновременномъ требованіи нѣсколькихъ книгъ, хотя-бы и одного и того-же сочиненія, пересылка взимается по дѣйствительной стоимости, при чемъ на нее можетъ быть наложенъ платежъ.

2) За наложенный платежъ по 2 к. съ рубля и не менѣе 10 к.

**Другъ пчеловода.** Необходимая записная книжка для каждой пасѣки.—  
Изданіе 2-ое.

*Примѣчаніе:* „Другъ Пчеловода“ весь разошелся; готовится 3-ье изданіе.

**Устройство улья Дадана.** Съ 4-мя таблицами въ краскахъ и 27 рис.  
Изданіе 2-е. Цѣна 35 коп., съ перес. 45 коп.

*Примѣчаніе:* Изданіе все разошлось; готовится 3-ье изданіе

**Главные пасѣчныя работы.** Съ 4 рис. СОДЕРЖАНІЕ: I. Общія указанія для производства пасѣчныхъ работъ.—II. Выставка пчелъ.—III. Главная весенняя ревизія.—IV. Чистка ульевъ.—V. Соединеніе и подсиливаніе семей.—VI. Перегоны пчелъ.—VII. Подкормка пчелъ.—VIII. Частныя осмотры (ревизіи) пчелъ.—IX. Смѣна старыхъ гнѣздъ въ ульяхъ.—X. Выводъ и смѣна матокъ.—XI. Роеніе.—XII. Главный взятокъ.—XIII. Складываніе гнѣздъ на зимовку.—XIV. Зимовка пчелъ.—XV. Главныя болѣзни и враги пчелъ.—XVI. Порядокъ пасѣчныхъ работъ.—Цѣна 60 коп., съ пересылкою 75 коп.

**Пчеловодныя принадлежности.** Подробное описаніе ихъ устройства и пользованія ими. Съ 231 рисункомъ. СОДЕРЖАНІЕ: Отъ автора.—I. Приборы, служащіе для защиты отъ ужаленія пчелъ.—II. Приборы, служащіе для собиранія и подсаживанія пчелъ.—III. Ящики рабочіе, для переноски и храненія рамокъ и шкафы для рамокъ.—IV. Приборы для вытопки воска.—V. Навашиваніе рамокъ.—VI. Клѣточки и колпачки для матокъ.—Ганнемановскія рѣшетки.—VII. Ножи, крючки, скребки и щетки.—VIII. Кормушки.—IX. Медогонки и прочіе приборы, употребляемые при выдѣленіи меда изъ воиной.—X. Приборы для изготовленія искусственной воиной.—XI. Исключители пчелъ и трутнеповки.—XII. Раздѣлители и мѣрки для вбиванія ихъ.—XIII. Веденіе наблюденій на пасѣкѣ и отчетности.—XIV. Заключение.—Цѣна 80 к., съ пересылкой 1 р.

**Организація пасѣчнаго хозяйства.** Краткое руководство къ первоначальному устройству пасѣки. Съ 23 рис. въ текстѣ. СОДЕРЖАНІЕ: Отъ автора.—I. Введеніе: Доходность пчеловодства. Польза пчеловодства.—II. Приобрѣтеніе пчеловодныхъ знаний.—III. Мѣстоположеніе пасѣки.—IV. Устройство пасѣки: Основаніе пасѣки. Переходъ къ рамочнымъ ульямъ.—V. Комплектованіе пасѣки пчелами.—VI. Системы и способы пчеловодства: Простое пчеловодство. Рациональное пчеловодство. Кочевое пчеловодство.—VII. Перевозка пчелъ.—VIII. Улей. Пчеловодныя принадлежности.—IX. Медоносы.—X. Пасѣчныя постройки. Омшанникъ. Мастерская.—XI. Веденіе наблюденій надъ пчелами. Наблюдательный улей. Контрольный улей. Отчетность.—XII. Заключение. Права и обязанности пчеловода.—Цѣна 40 к., съ пер. 55 коп.

**Омшанники.** Подробное описаніе помѣщеній для зимовки пчелъ съ указаніемъ ухода въ нихъ за пчелами. Съ 17 рисъ въ текстѣ. СОДЕРЖАНІЕ: Отъ автора.—I. Введеніе.—II. Различныя типы омшанниковъ.—III. Подробности устройства омшанниковъ.—IV. Уходъ за омшанникомъ и пчелами въ немъ.—V. Зимовка пчелъ въ землѣ.—Цѣна 60 к., съ перес. 75 к.

**Всероссійскій съѣздъ пчеловодовъ въ гор. Москвѣ.**

(Съ 10 по 16 сентября 1905 года). Цѣна съ перес. 25 коп.

**Устройство пчельника.** СОДЕРЖАНІЕ: I. Права занятія пчеловодствомъ и владѣнія пчелами.—II. Кто можетъ и кому нельзя заниматься пчеловодствомъ.—III. Выгодныя условія для пчеловодства.—IV. Невыгодныя условія для пчеловодства.—V. Доходъ отъ пчеловодства.—VI. Устройство пасѣки.—VII. Система улья.—VIII. Пчеловодныя принадлежности.—IX. Пчелы.—X. Доставка пчелъ на пасѣку.—XI. Планъ хода и развитія пчеловоднаго хозяйства.—XII. Администрація пчельника.—XIII. Пасѣчныя постройки.—XIV. Переустройство колонной пасѣки.—XV. Различныя роды пчеловодныхъ хозяйствъ.—XVI. Продукты пчеловодства. Цѣна 10 коп., съ перес. 12 коп.

**Пчелы и ихъ жизнь.** Опытъ краткаго руководства естественной исторіи пчелы. Съ 55 рис. въ текстѣ. СОДЕРЖАНІЕ: Отъ автора.—Польза пчелъ.—I. Пчелиная семья.—II. Строеніе тѣла пчелы.—III. Постройки пчелъ.—IV. Развѣтленіе пчелъ.—V. Жизнь пчелъ. Цѣна 30 коп., съ пересылкой. Наложеннымъ платежемъ 47 коп.