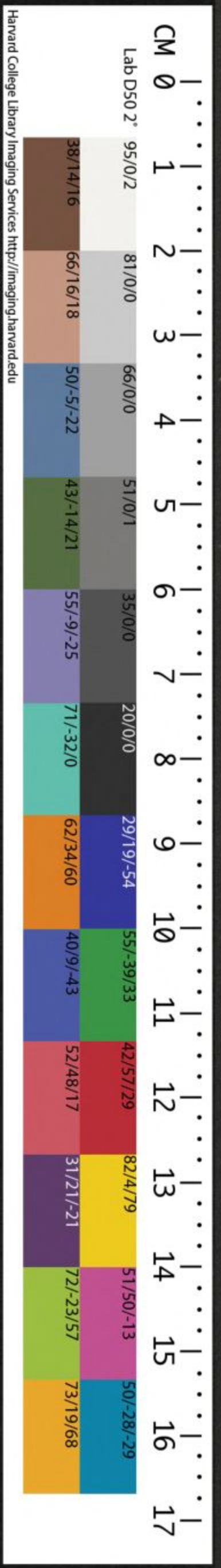


CHINESE JAPANESE COLLECTION
HARVARD COLLEGE LIBRARY
FROM HARVARD-YENCHING INSTITUTE
SEP 15 1988

7 149/1243



4



一、天、地、人、三才也。

二、天、地、人、三才也。

三、天、地、人、三才也。

四、天、地、人、三才也。

五、天、地、人、三才也。

六、天、地、人、三才也。

七、天、地、人、三才也。

八、天、地、人、三才也。

九、天、地、人、三才也。

十、天、地、人、三才也。

東坡先生易傳卷第四

三三

艮下兌上

咸亨利貞取女吉彖曰咸感也柔上而剛下

二氣感應以相與止而說男下女是以亨利貞取女吉也

下之而後得必貞者也取而得貞取者之利也

天地感而萬物化生聖人感人心而天下和平觀其所感而天地萬物之情可見矣

情者其誠然也雲從龍風從虎无故而相從者豈容有偽哉

象曰山上有澤咸君子以虛受人初六咸其拇象曰咸

東坡先生易傳卷第四

哈佛大學漢和
圖書館珍藏印

三三

艮下兌上

咸亨利貞取女吉彖曰咸感也柔上而剛下

二氣感應以相與止而說男下女是以亨利貞取女吉也

下之而後得必貞者也取而得貞取者之利也

天地感而萬物化生聖人感人心而天下和平觀其所感而天地萬物之情可見矣

情者其誠然也雲從龍風從虎无故而相從者豈容有偽哉

象曰山上有澤咸君子以虛受人初六咸其拇象曰咸

其拇志在外也

外四也咸其拇者以是爲咸也咸者以神交夫神者將遺其心而況於身乎身忘而後神存心不遺則身不忘身不忘則神忘故神與身非兩存也必有一忘足不忘屨則屨之爲累也甚於桎梏要不忘帶則帶之爲虐也甚於縲紲人之所以終日躡屨束帶而不知厭者以其忘之也道之可名言者皆非其至而咸之可分別者皆其粗也是故在卦者咸之全也而在爻者咸之粗也爻配一體自拇而上至於口當其處者有其德德有優劣而吉凶生焉合而用之則拇履

腓行心慮口言六職並舉而我不知此其爲卦也難而觀之則拇能履而不能捉口能言而不能聽此其爲爻也方其爲卦也見其咸而不見其所以咸猶其爲人也見其人而不見其體也六體各見非全人也見其所以咸非全德也是故六爻未有不相應者而皆病焉不凶則吝其善者免於悔而已

六二咸其腓凶居吉象曰雖凶居吉順不害也

順九三也

九三咸其股執其隨往吝象曰咸其股亦不處也志在隨人所執下也

執牽也下二也體靜而神交者咸之正也艮止也而所以爲艮者三也三之德固欲止而初與二莫之聽者往從其配也見配而動雖三亦是故三雖欲止而不免於隨也附於足而足不能柰其動者拇也附於股而股不能已其行者腓也初與二者艮之體而艮不能使之止也拇雖動足未必聽故初之於四有志而已腓之所以无不隨者以動靜之制在焉故可以凶可以吉也股欲止而牽於腓三欲止而牽於二不信已而信人是以往吝也

九四貞吉悔亡憧憧往來朋從爾思象曰貞吉悔亡未感害也憧憧往來未光大也

九四之所居心之所在也方其爲卦也四隱而不見心與百體並用而不知是以无悔无朋及其表之以四也而心始有所在而物疑矣故憧憧往來以求之正則吉不正則不吉旣感則悔亡未感則害我者也其朋則從非其朋則不從也

九五咸其脢无悔象曰咸其脢志末也

拇之動腓之行股之隨心之憧憧往來皆有爲之病也懲其病而舉不爲者以藥爲之病也五之所在脢也而脢者體之不動而无事者也畏其有事之勞而

咸於无事求无悔而已志已畢矣

上六咸其輔頰舌象曰咸其輔頰舌滕口說也

上六之所在者口也夫有以爲咸者口未必不用而恃口以爲咸則不可

三三

巽下震上

恒亨无咎利貞利有攸往彖曰恒又也剛上

而柔下雷風相與巽而動剛柔皆應恒恒亨无咎利貞又於其道也

所以爲恒者貞也而貞者施於旣亨无咎之後者也上下未交潤澤未渥而驟用其貞此危道也故將爲恒其始必有以深通之其終必有以大正之方其通

物也則上下之分有相錯者矣以錯致亨亨則悅悅故无我咎者无咎而後貞貞則可恒故恒非一日之故也惟又於其道而無意於速成者能之

天地之道恒久而不已也利有攸往終則有始也

物未有窮而不變故恒非能執一而不變能及其未窮而變爾窮而後變則有變之形及其未窮而變則无變之名此其所以爲恒也故居恒之世而利有攸往者欲及其未窮也夫能及其未窮而往則終始相受如環之无端

日月得天而能久照

東坡先生易傳 卷四 四
照者日月也運之者天也

四時變化而能久成

將明恒久不已之道而以日月之運四時之變明之明及其未窮而變也陽至於午未窮也而陰已生陰至於子未窮也而陽以萌故寒暑之際人安之如行其窮而後變則生物無類矣

聖人久於其道而天下化成觀其所恒而天地萬物之情可見矣

非其至情者久則厭矣

象曰雷風恒君子以立不易方

雷風非天地之常用也而天地之化所以无常者以有雷風也故君子法之以能變為恒立不易方而其道運矣

初六浚恒貞凶无攸利象曰浚恒之凶始求深也

恒之始陽宜下陰以求亨及其終陰宜下陽以明貞今九四不下初六故有浚恒之凶上六不下九三故有振恒之凶二者皆過也易地而後可下沈曰浚上奮曰振初六以九四不見下故求深自藏以遠之使九四雖田而無獲可謂貞矣然陰陽否而不亨非所以為恒之始也故凶始不亨而用貞終必兩廢故无

攸利夫恒之始宜亨而未宜貞

九二悔亡象曰九一悔亡能久中也

艮兌合而後為咸震巽合而後為恒故卦莫吉於咸恒者以其合也及離而觀之見已而不見彼則其所以為咸恒者亡矣故咸恒无完爻其美者不過悔亡恒之世惟四宜下初自初以上皆以陰下陽為正故九二九三六五上六皆非正也以中者用之猶可以悔亡以不中者用之則无常之人也故九三不恒其德

九三不恒其德或承之羞貞吝象曰不恒其德无所容

也

傳曰人而无恒不可作巫醫子曰不占而已矣夫无常之人與之為巫醫且不可而況可與有為乎人惟有常故其善惡可以外占而知无常之人方其善也若可與有為及其變也冰解潦竭而吾受其羞故與是人遇者去之吉貞之吝善惡各有徒惟无常者无徒故曰不恒其德无所容也

九四田无禽象曰久非其位安得禽也

九四懷非其位而重下初六初六其所欲得也故曰无禽上亢而下沉欲以獲初難矣

東坡先生易傳 卷四
六五恒其德貞婦人吉夫子凶象曰婦人貞吉從一而終也夫子制義從婦凶也

恒以陰從陽爲正六五下卽二則婦人之正也九二上從五則夫子之病也

上六振恒凶象曰振恒在上大无功也

恒之終陰宜下陽者也不安其分而奮於上欲求有功而非其時矣故凶

䷟ 艮下 遯亨小利貞象曰遯亨遯而亨也

陰盛於否而至於剝君子未嘗不居其間也遯以二陰而伏於四陽之下陰猶未足以勝陽而君子遂至

於遯何也曰君子之遯非其去棄而不復救也以爲有亨之道焉今夫二陰在內遯之主也其勢至銳而其朋至寡銳則其終必勝寡則其心常欲得衆君子其未勝而遯則陰无與處而思求陽陰思求陽而後陽可以處故曰遯亨遯而亨也

剛當位而應與時行也

時當遯雖有應不得不逝也

小利貞浸而長也遯之時義大矣哉

浸而後長則今猶微也微而亡貞則廢矣

象曰天下有山遯君子以遠小人不惡而嚴

山有企天之意而不可及陰有慕陽之志而不可追
遯之象也

初六遯尾厲勿用有攸往象曰遯尾之厲不往何災也
遯者皆外向故初六爲尾首之所趣尾所不能禁也
遯而不能禁逝者衆矣衆逝則我無與處故危勢不
能禁而往迫之則陽怒而爲災故不利有攸往
六二執之用黃牛之革莫之勝說象曰執用黃牛固志
也

六二遯之主而與五爲應則有以固執之矣方陽之
遯其所以執而留之者非出於款誠至意陽不顧也

故必有如牛革之堅者而又用其黃焉則忠確之至
也

九三係遯有疾厲畜臣妾吉象曰係遯之厲有疾憊也
畜臣妾吉不可大事也

九三雖陽而與陰同體是爲以陰止陽徒欲止之而
无應於上止之不由其道蓋係之而已彼欲去矣而
以力係之我惟无疾而後可一日有疾則彼皆舍我
而去而我可乎則所以係之者恃力也故曰畜臣妾
吉係者畜臣妾之道而非所以畜君子也

九四好遯君子吉小人否象曰君子好遯小人否也

九四有初六之好舍其好而遯則君子吉而小人否也

九五嘉遯貞吉象曰嘉遯貞吉以正志也

六二九五配也合其配而遯故曰嘉遯猶懼其懷也故戒之以貞吉

上九肥遯无不利象曰肥遯无不利无所疑也

无應於下沛然而去遯之肥也夫九三牽於二陰而為之止我不知勢之不可以不遯而止之非其利也然則上九之遯非獨以利我亦以利三也

 乾下震上 大壯利貞象曰大壯太者壯也剛以動故壯

大壯利貞大者正也正大而天地之情可見矣

以大者為正天地之至情也

象曰雷在天上大壯君子以非禮弗履

所以全其勇壯也

初九壯于趾征凶有孚象曰壯于趾其孚窮也

乾施壯于震者也壯者為羊所施為藩故五以二為

羊三以六為藩以類推之則初九之壯施于九四九

四藩決不羸則初九亦觸四之羊也以其最下而用

壯故曰壯于趾自下之四故曰征衆皆觸非其類已

獨觸其類觸其類則有孚於非其類矣不孚於方壯

東坡先生易傳 卷四
之陽而孚於已窮之陰故雖有孚而不免於凶者其
孚窮而不足賴也

九二貞吉象曰九二貞吉以中也

初九以觸陽凶九三以觸陰厲皆失中者也九二之
於五也進不觸之退不助之安貞而已中也

九三小人用壯君子用罔貞厲羝羊觸藩羸其角象曰
小人用壯君子罔也

羊九三也藩上六也羸廢也九三之壯施於上六上
六窮陰也九三壯陽也以壯陽觸窮陰其勢若易易
然而陽壯則輕敵陰窮則深謀故小人以是爲壯而

君子以是爲罔已也以陽觸陰正也而危道也是以
君子不觸也

九四貞吉悔亡藩決不羸壯于大輿之輹象曰藩決不
羸尚往也

九四有藩是以知初九之觸也欲進而消二陽者九
四之貞吉也外有二陰之敵而內有初九之觸此九
四之所以有悔也忿其觸而羸其角則是敵未亡而
內自戰四以是爲病也故見觸不校卽而懷之以爲
其徒則可以悔亡故曰藩決不羸壯于大輿之輹九
四自決其藩而不以羸初九之角則向之觸我者止

而爲吾用適所行以壯吾輓爾臨敵而輓壯可以往矣

六五喪羊于易无悔象曰喪羊于易位不當也

羊九二也六五者九二施壯之地也以陰居陽則不純乎陰有志於助陽矣是以釋九二之羊而縱之故曰喪羊于易位不當也人皆爲藩以禦羊而已獨无有豈非易之至也歟有藩者羸其角而易者喪之羸其角者无攸利則喪之者无悔豈不明哉

上六羝羊觸藩不能退不能遂無攸利艱則吉象曰不能退不能遂不詳也艱則吉咎不長也

羊九三也藩上六也自三言之三不應觸其藩自上言之上不應羸其角二者皆不計其後而果於發者三之觸我我既已罔之矣方其前不得遂而退不得釋也豈獨羊之患雖我則何病如之且未有羊羸角而藩不壞者也故无攸利均之爲不利也則以知難而避之爲吉

䷁

坤下
離上

晉康侯用錫馬蕃庶晝日三接象曰晉進也

明出地上順而麗乎大明柔進而上行是以康侯用錫馬蕃庶晝日三接也

晉以離爲君坤爲臣坤之爲物廣大博厚非特臣爾

乃諸侯也故曰康侯君以是安諸侯也夫坤順而離明以順而進趨於明无有逆而不受者故曰錫馬馬所以進也錫之馬而使蕃之許其進之甚也一日三接喜其來之至也

象曰明出地上晉君子以自昭明德初六晉如摧如貞吉罔孚裕无咎象曰晉如摧如獨行正也裕无咎未受命也

三陰皆進而之離九四居於其衝欲并而有之衆之所不與也初六有應於四將以衆適四故進而衆摧之也夫初六之適四正也其以衆適四不正也已獨

行而不以衆則得其正矣故曰貞吉我雖正矣而衆莫吾信故裕之而後无咎裕之而後无咎者衆未肯受吾命也

六二晉如愁如貞吉受茲介福于其王母象曰受茲介福以中正也

將進而之五而四欲得之故晉如愁如我守吾正雖四爲拒不能終閉也故受福于王母六五之謂王母也以其爲王母故二雖陰亦可得而歸之矣

六三衆允悔亡象曰衆允之志上行也

將適上九而近於四悔也雖與之近而衆信其不與

也故悔亡

九四晉如鼫鼠貞厲象曰鼫鼠貞厲位不當也

有得而未必能者鼫鼠也六二六三非其所當得也因其過我欲兼有之而衆不聽故曰晉如鼫鼠九四之有初六正也非其正者固不可得矣而正者猶危則位不當之故也

六五悔亡失得勿恤往吉无不利象曰失得勿恤往有慶也

四奪其與悔也然而衆不與四是以悔亡夫以五之尊而下與四爭其所附則陋矣故雖失所當得勿恤

而往則吉夫下與四爭必來來者爭也則往者不爭之謂也五猶不爭而四何敢不置之故其所失終亦必得而已矣苟終於得則其不爭非獨四之利也上九晉其角維用伐邑厲吉无咎貞吝象曰維用伐邑道未光也

剛之上窮者角也晉其角者以是爲晉也以角爲晉必有所用其觸三五應也而四閉之則上九之所伐者四也四與上同體故爲邑也邑人而閉吾應无以容之而至於用兵道不光矣此正也而吝道也故知戒於危然後其吉可以无咎

三三離下坤上明夷利艱貞彖曰明入地中明夷內文明而外柔順以蒙大難文王以之利艱貞晦其明也內難而能正其志箕子以之象曰明入地中明夷君子以蒞眾用晦而明

王弼曰顯明於外乃所辟也

初九明夷于飛垂其翼君子于行三日不食有攸往主人有言象曰君子于行義不食也

明夷之主在上六二與五皆其用事之地而九三勢均於其主力足以正之此三者皆有責於明夷之勢者也夫君子有責於斯世力能救則救之六二之用

拯是也力能正則正之九三之南狩是也既不能救又不能正則君子不敢辭其辱以私便其身六五之箕子是也君子居明夷之世有責必有以塞之无責必有以全其身而不失其正初九六四无責於斯世故近者則入腹獲心于出門庭而遠者則行不及食也明夷者自夷以全其明也將飛而舉其翼必見縻矣故垂其翼所以示不飛之形也方其未去也垂其翼緩之至也及其去也三日不遑食亟之至也是何也則懼不免也明夷之主既已失其民矣我有所適所適必其敵也去主而適敵主且以我為謀之故曰

東坡先生易傳 卷四
主人有言主人上六也

六二明夷夷于左股用拯馬壯吉象曰六二之吉順以則也

爻言左右猶言內外也在我之上則於我爲左矣明夷之世坤君也而將廢也離臣也而方壯也自離言之坤之廢左股之傷也六二之順之至故往用拯之愛其忠而憂其不濟也故戒之曰徒往不足拯也馬壯而後吉馬所以載傷者也

九三明夷于南狩得其大首不可疾貞象曰南狩之志乃大得也

六二所居順而不失人臣之則故可以拯不明之君有功而不見疑是以吉也至於九三其勢逼矣雖欲拯之而不可得故南狩以正之明夷始自晦也南狩發其明之地也以陽用陽戒在於速故大首既獲則不可疾貞

六四入于左腹獲明夷之心于出門庭象曰入于左腹獲心意也

近不明之君而位非用事之地雖以遜免可也是故入其左腹獲其心意而君子莫之咎者以去其門庭之速也君子之居此懼不免爾既免未有不去者既

免而不去懷其門庭將以有求則吾罪大矣

六五箕子之明夷利貞象曰箕子之貞明不可息也

六五之於上六正之則勢不敵救之則力不能去之則義不可此最難處者也如箕子而後可箕子之處於此身可辱也而明不可息者也

上六不明晦初登于天後入于地象曰初登于天照四國也後入于地失則也

六爻皆晦也而所以晦者不同自五以下明而晦者也若上六不明而晦者也故曰不明晦言其實晦非有託也明而晦者始晦而終明不明而晦者強明而

實晦此其辨也

離下家人利女貞象曰家人女正位乎內

謂二也

男正位乎外

謂五也

男女正天地之大義也家人有嚴君焉父母之謂也父子子子兄弟弟夫夫婦婦而家道正正家而天下定矣象曰風自火出家人君子以言有物而行有恒

火之所以盛者風也火盛而風出焉家之所以正者我也家正而我與焉

初九閑有家悔亡象曰閑有家志未變也

家人之道寬則傷義猛則傷恩然則是无適而可乎
曰君子以言有物而行有恒至矣言之有物也行之
有恒也雖有悍婦暴子弟莫敢不肅然而未嘗廢恩
也此所以爲至也會子曰君子所貴乎道者三動容
貌斯遠暴慢矣正顏色斯近信矣出辭氣斯遠鄙倍
矣如是何閑之有初九用剛於家之始九三用剛於
家之成是以皆有悔也夫所以至於閑者惟德不足
故也德旣不足而又忘閑焉則志變矣及其未變而
閑之故悔亡

六二无攸遂在中饋貞吉象曰六二之吉順以巽也
有中饋无遂事婦人之正也

九三家人嗃嗃悔厲吉婦子嘻嘻終吝象曰家人嗃嗃
未失也婦子嘻嘻失家節也

以陽居陽過於用剛故悔且危也人見其悔且危也
而矯之以寬則家敗矣故告之以斯人之終吉戒之
以失節之終吝

六四富家大吉象曰富家大吉順在位也

家人有四陽二陰而陰皆不失其位以聽於陽陽爲
政而陰聽之家欲不治不可得也富者治之極也故


東坡先生易傳 卷四 十一
六二貞吉其治也六四富家其極也以治極致富則其富可久此之謂大吉

九五王假有家勿恤吉象曰王假有家交相愛也

假至也王至有家則吉也大矣王者以天下爲一家家人之家近而相瀆天下之家遠而相忘知其患在於相瀆也故推嚴別遠以存相忘之意知其患在於相忘也故簡易勿恤以通相愛之情家人四陽惟九一五有人君之德故稱其德論天下之家焉君臣欲其如父子父子欲其如君臣聖人之意也

上九有孚威如終吉象曰威如之吉反身之謂也

上九之所信者三也家人之无應者惟三與上而已人皆剛柔相與而已獨兩剛相臨是以終身不忘畏也畏威如疾民之上也故畏人者人亦畏之慢人者人亦慢之此之謂反身凡言終者其始未必然也婦子嘻嘻其始可樂威如之吉其始苦之


兌下睽小事吉彖曰睽火動而上澤動而下二女同居其志不同行說而麗乎明柔進而上行得中而應

乎剛

謂五也

是以小事吉

東坡先生易傳 卷四 十六
有同而後有睽同而非其情睽之所由生也說之麗
明柔之應剛可謂同矣然而不可大事者以二女之
志不同也

天地睽而其事同也男女睽而其志通也萬物睽而其
事類也睽之時用大矣哉

人苟惟同之知若是必睽人苟知睽之足以有爲若
是必同是以自其同者言之則二女同居而志不同
故其吉也小自其睽而同者言之則天地睽而其事
同故其用也大

象曰上火下澤睽君子以同而異

同而異晏平仲所謂和也

初九悔亡喪馬勿逐自復見惡人无咎象曰見惡人以
辟咎也

睽之不相應者惟初與四也初欲適四而四拒之悔
也四之拒我逸馬也惡人也四往无所適无歸之馬
也馬逸而无歸其勢自復馬復則悔亡矣人惟好同
而惡異是以爲睽故美者未必婉惡者未必狠從我
而來者未必忠拒我而逸者未必貳以其難致而捨
之則從我者皆吾疾也是相率而入於咎爾故見惡
人所以辟咎也

九二遇主于巷无咎象曰遇主于巷未失道也

主所主也有所適必有所主九二之進則主五矣巷者二五往來相從之道也使二決從五則見主於其室五決從二則見主於其門所以相遇於巷者皆有疑也何疑也疑四之爲寇也然而猶可以无咎者皆未失相從之道也特未至爾

六三見輿曳其牛掣其人天且劓无初有終象曰見輿曳位不當也无初有終遇剛也

三非六之所宜據譬之乘輿而非其人也非其人而乘其器无人則肆有人則怍矣故六三見上九曳其

輪而不進掣其牛而去之夫六三配上九而近於九四九四其寇也无所應而噬之未達於配而噬於寇是以天且劓也乘非其位而汙非其配可以獲罪矣然上九猶脫弧而納之上九則大矣有是大者容之故无初有終

九四睽孤遇元夫交孚厲无咎象曰交孚无咎志行也睽之世陽惟升陰惟降九二升而遇五故爲遇主九四升而无所遇故爲睽孤元夫初九也夫兩窮而後相遇者不約而交相信是以雖危而无咎也

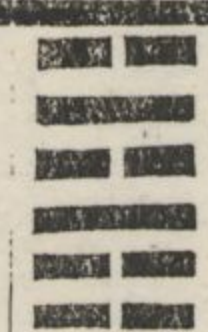
六五悔亡厥宗噬膚往何咎象曰厥宗噬膚往有慶也

六五之配九二也九二之宗九四也二與四同功故亦曰宗膚六三也自五言二之宗故曰厥宗六五之所以疑而不適二者疑四之爲寇也故告之曰四已噬三矣夫既已噬三則不暇寇我我往從二何咎之有

上九睽孤見豕負塗載鬼一車先張之弧後說之弧匪寇婚媾往遇雨則吉象曰遇雨之吉羣疑亡也

上九之所見者六三也汗非其配負塗之豕也載非其人載鬼之車也是以張弧而待之既而察之曰是其所居者不得已非與寇爲媾者也是以說弧而納

之陰陽和而雨也天下所以睽而不合者以我求之詳也夫苟求之詳則孰爲不可疑者今六三之罪猶且釋之羣疑之亡也不亦宜哉



艮下坎上

蹇利西南不利東北利見大人貞吉象曰蹇難也險在前也見險而能止知矣哉蹇利西南往得中也

不利東北其道窮也

艮東北也坎北也難在東北則西南者无難之地也君子將有意乎犯難以靖人必先靖其身是故立於无難之地以觀難之所在勢之可否見可而後赴之是以往則得中也難之所在我亦在焉則求人之不

暇其道窮矣然此非爲大人者言也初六九三六四上六皆因其勢之遠近時之可否以斷其往來之吉凶故西南之利東北之不利爲是四者言也若九五之大人則不然

利見大人往有功也當位貞吉以正邦也

當位而正五也五之謂大人大人者不擇其地而安是以立於險中而能正邦也是豈惡東北而樂西南者哉得見斯人而與之往其有功无疑也上六當之蹇之時用大矣哉象曰山上有水蹇君子以及身脩德初六往蹇來譽象曰往蹇來譽宜待也

九五以大蹇朋來之主以中正爲往來之節未及於五難未艾也犯之有咎過五以上難衰而可乘矣故上六往蹇來碩而六四以下皆以往蹇爲病而其來有先後之差焉見難而往難不可犯窮而後反人不以窮而後反者爲有讓以其不得已也惟初六涉難未深而遽反不待其窮是以有譽也

六二王臣蹇蹇匪躬之故象曰王臣蹇蹇終无尤也

初六九三六四上六彼四者或遠或近皆視其勢之可否以爲往來之節獨六二有應於五君臣之義深矣是以不計遠近不慮可否无往无來蹇蹇而已君

子不以爲不智者以其非身之故也

九三往蹇來反象曰往蹇來反內喜之也六四往蹇來連象曰往蹇來連當位實也

夫勢不可往者非徒往而无獲亦將來而失其故也何則險難在前不慮可否而輕以身赴之苟前不得進則必有議吾後者矣九三往蹇而其來也得反其位則內喜之也內之二陰不能自立於險難之際待我而爲捍蔽是故完位以復我我之所以得反者幸也至於六四則九三躡而襲之矣外難未夷而歸遇難故曰往蹇來連連者難之相仍也實陽也九三以

陽居陽其有乘虛而不敢者乎故曰當位實也

九五大蹇朋來象曰大蹇朋來以中節也

險中者人之所避也而已獨安焉比必有以任天下之大難也是以正位不動无往无來使天下之濟難者朋來而取節焉謂之大人不亦宜乎

上六往蹇來碩吉利見大人象曰往蹇來碩志在內也利見大人以從貴也

六爻可以往者惟是也故獨享其利天下有大難彼三人者皆不能濟而我濟之既濟而天下不吾宗者未之有也故曰往蹇來碩利見大人者明上六之有

功由九五為之節也內與貴皆五之謂也

☳☱

坎下震上

解利西南无所往其來復吉有攸往夙吉象

曰解險以動動而免乎險解利西南往得眾也其來

復吉乃得中也有攸往夙吉往有功也

所以為解者震也坎也震東也坎北也解者在此所

解在彼東北解者之所在則西南所解之地也在難

而思解處安而惡擾者物之情也方其在難我往則

得眾故利西南及其无難我往則害物故來復吉復

者復東北也東北有時而當復是以不言其不利也

來復之為吉者九所往之時也苟有攸往非夙不可

有攸往而不夙則難深而不可解矣

天地解而雷雨作雷雨作而百果草木皆甲折解之時

大矣哉象曰雷雨作解君子以赦過宥罪初六无咎象

曰剛柔之際義无咎也

解有二陽九二有應於六五而九四有應於初六各

得其正而分定矣惟六三者无應而處於二陽之間

兼與二陽而解始有爭矣故解之所疾者莫如六三

也六三欲以其不正亂人之正故初與五皆其所疑

而咎之以其疑而咎之也故特明其无咎曰此與九

四剛柔之際也於義無咎

九二田獲三狐得黃矢貞吉象曰九二貞吉得中道也
九二之所當得者六五也近而可取者初六六三也
此之謂三狐三狐皆可取而以得六五為貞吉也此
之謂黃矢黃中也矢直也直其所當得也是以六五
為黃矢釋其所不當得之三狐而取其所當得之一
矢息爭之道也

六三負且乘致寇至貞吝象曰負且乘亦可醜也自我
致戎又誰咎也

三於四為負於二為乘乘而不負若負而不乘猶可
以免於寇寇之所伐者負且乘也夫三苟與四而不

與二則四不伐與二而不與四則二不攻所以致寇
者由兼與也二與四皆非其配雖貞於一猶吝也而
況兼與乎醜之甚也

九四解而拇朋至斯孚象曰解而拇未當位也

拇六三朋九二也三來附已解而不取則二信之未
當位者明勢不可以爭也

六五君子維有解吉有孚于小人象曰君子有解小人
退也

六五九二之配也而近於四六三欲附於二與四故
疑而疾之夫以六五之中直豈與六三爭所附者哉

而六三以小人之意度君子之心故六五維有解吉
維有解吉无所不解之謂也近則解四遠則解二是
以六三釋然而退也

上六公用射隼于高墉之上獲之无不利象曰公用射
隼以解悖也

隼者六三也墉者二陽之間也悖者爭也二陽之所
以爭而不已者以六三之不去也孰能去之將使二
與四乎二與四固欲得之將使初與五乎則初與五
二陽之配三之所疑也夫欲斃所爭而解交鬪惟不
涉黨者能之故高墉之隼惟上六為能射而獲也隼

獲爭解二與四无不利者

三三

兌下
艮上

損有孚元吉无咎可貞利有攸往曷之用二

簋可用享象曰損損下益上其道上行

自陽為陰謂之損自陰為陽謂之益兌本乾也受坤
之施而為兌則損下也艮本坤也受乾之施而為艮
則益上也惟益亦然則損未嘗不益益未嘗不損然
其為名則取一而已何也曰君子務知遠者大者損
下以自益君子以為自損自損以益下君子以為自
益也

損而有孚元吉无咎

損下而下信之必有道矣孟子曰以佚道使民雖勞不怨以生道殺民雖死不怨殺者使民知所以損我者凡以益我也則信之矣損者下之所患也然且不顧而爲之則其利必有以輕其所患者矣利不足以輕其所患益不足以償其所損則損且有咎是故可以无咎者惟元吉也上之所以損我者豈徒然哉蓋吉之元者也如此而後无咎

可貞利有攸往曷之用二簋可用享二簋應有時損剛益柔有時損益盈虛與時偕行

有孚元吉无咎爲上卦言也可貞利有攸往曷之用二簋可用享爲下卦言也損下益上其道上行然而下不可以无貞也以損之道爲上行而舉不可貞則過矣故損有可貞之道九二是也皆貞而不往則无上皆往而不貞則无下故可貞利有攸往有往者有貞者故曰曷之用曷之者擇之也二簋兌之二陽也兌本乾也而六三以身徇上故自陽而變爲陰初九九二意則向之而身不徇故自如而不變也祭祀之設簋也亦以其意而已我豈予之神豈取之哉君子之益人也蓋亦有无以予之而人不勝其益者也然此二陽皆有應於上者也初九遯往而九二征凶故

曰二簋應有時言雖應而往有時也

象曰山下有澤損君子以懲忿窒欲初九已事遄往无咎酌損之象曰已事遄往尚合志也

象曰損益盈虛與時偕行則損益視盈虛以爲節者也初九陽之未損則方盈也六四陰之未益則猶虛也下方盈而上猶虛則其往也不可後矣故我雖有事當且已之而遄往也其往也自我則損之多少我得酌之若盤桓不進迫於上之勢而後往則雖欲酌之不可得矣其損必多故勢不可以不損者惟遄往可以无咎

九二利貞征凶弗損益之象曰九二利貞中以爲志也初九已損矣六四已益矣九二之於六五不可復往故利貞征凶其迹不往其心往也故弗損益之言九二以无損於已者益六五也兌之三爻未有不以益上爲志者初九迹與心合故曰尚合志也九二則其心向之而已故曰中以爲志也夫以損已者益人則其益止於所損以无益損於已者益人則其益无方故損之六三益之六四皆以損已者益人而損之九二益之九五皆以无損於已者益人以其无損於已故受其益者皆獲十朋之龜也

東坡先生易傳 卷四
六三三人行則損一人一人行則得其友象曰一人行三則疑也

兌之三爻皆以益上爲志故曰三人行卒之損已以益上者六三而已故曰損一人且曰一人行也友九二也六三以身徇上使九二得以不征此九二之所深德也故曰一人行則得其友以心言之則三人皆行以迹言之則一人而已君子之事上也心同而迹異故上不疑苟三人皆行則上且以我爲有求而來進退之義輕矣

六四損其疾使遄有喜无咎象曰損其疾亦可喜也

遄者初九也下之所損者有限而上之求益者无已此下之所病也我去是病則夫遄者喜我矣自初言之已事遄往則四之求我也寡故酌損之自四言之損其疾則初之從我也易故遄有喜

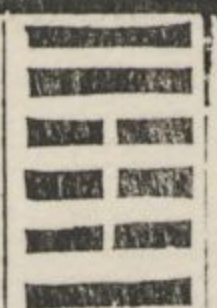
六五或益之十朋之龜弗克違元吉象曰六五元吉自上祐也

六五者受益之中主而非受益之地也以受益之主而不居受益之地不求益者也不求益而物自益之故曰或或者我不知其所從來之辭也十朋之龜則九二弗損之益也龜之益人也豈有以予人而人亦

豈有所取之我亦效其智而已六五之於九二无求也自上祐之而二自效其智雖欲避之而不可以其不可以避知其非求也故元吉

上九弗損益之无咎貞吉利有攸往得臣无家象曰弗損益之大得志也

上九者受益之地不可以有損而六三之德不可以无報也故以无損於已者益之則大得其志矣六三忘家而徇義我受其莫大之益苟安居而无所往則是以其益厚已而已故利有攸往然後有以受之而无愧也



震下巽上

益利有攸往利涉大川象曰益損上益下民

說无疆自上下下其道大光利有攸往中正有慶利涉大川水道乃行

六四自損以益下巽之致用未有如益者也故曰木道乃行涉川者用木之道也

益動而巽日進无疆天施地生其益无方天施乾為巽也地生坤為震也

凡益之道與時偕行

君子之視民與已一也益者要有所損爾故時然後行

象曰風雷益君子以見善則遷有過則改

懲忿窒慾則上之爲損也少改過遷善則下之蒙益也多矣

初九利用爲大作元吉无咎象曰元吉无咎下不厚事也

益之下損之上也故知損則知益矣逆而觀之益之初九則損之上九也自初已上无不然者惟其上下內外不同故其迹不能无少異若所以益初之情處事之宜則損益一也損之上九益之初九皆正受益者也彼之所以自損而專以益我者豈以利我哉將

以厚責我也我必有以塞之故上九利有攸往而初九利用爲大作上之有爲也其勢易有功則其利倍有罪則其責薄故損之上九僅能无咎而已正且吉矣下之有爲也其勢難有功則利歸於上有罪則先受其責故益之初九至於元吉然後无咎何則其所居者非厚事之地也

六二或益之十朋之龜弗克違永貞吉上用享于帝吉象曰或益之自外來也

益之六二則損之六五也六五所獲之龜則九二弗損之益也六二所獲之龜則九五惠心之益也是受

東坡先生易傳 卷四 三
益者臣也則以永貞於五爲吉主也以享帝爲吉皆
受益而不忘報者也

六三益之用凶事无咎有孚中行告公用圭象曰益用
凶事固有之也

益之六三則損之六四也或益之者人益我也益之
者我益人也六四之於初九損其疾以益之六三之
於上九用凶事以益之其實一也君子之遇凶也惡
衣糲食致穀以自貶上九雖吾應然使其自損以益
我彼所不樂也故六三致穀以自貶然後能固而有
之彼以我爲得其益而不以自厚也則信我而來矣

故曰有孚中行益以六二爲主則初與三皆得爲公
告者有以語之益之也禮之用圭也卒事則反之故
圭非所以爲賄所以致信也上九之益六三以信而
已非有以予之而六三亦享其信而无所取也則上
九樂益之矣

六四中行告公從利用爲依遷國象曰告公從以益志
也

益之六四則損之六三也皆以身爲益者也六四中
行而益初九豈特如上九用圭而已哉非徒告之乃
以身從之夫能損身以徇人者此以益爲志也初九

本陰也六四本陽也而相易也故初九爲遷國也六
四自損而初受其益初九之遷六四資之故初九利
用依我而遷也

九五有孚惠心勿問元吉有孚惠我德

益之九五則損之九二也惠之以心則惠而不費九
二益之以弗損之益而九五惠之以不費之惠其實
一也夫不費之惠其有擇哉故勿問元吉我惟信二
也故二信我我惟德二也故二德我有孚惠我德永
貞之報也

象曰有孚惠心勿問之矣惠我德大得志也

大得六二之志也

上九莫益之或擊之立心勿恒凶象曰莫益之偏辭也
或擊之自外來也

益之上九則損之初九也二者皆不樂爲益者也故
損其疾用凶事而後能致之初九在下勢不得已故
已事遄往而上九則益不益在我者也且損上益下
君子之所樂而小人之所戚也故至於上九特以莫
益勿恒之凶戒之莫益之者非无以益我固曰莫益
勿恒者非不可恒我固曰勿恒莫與勿者我之偏見
不廣之辭也衆莫不益下所謂何也我特立是心而

勿恒之凶其宜矣上者獨高之位下之所疾也而莫
吾敢擊者畏吾與也莫益則无與矣孔子曰无交而
求則民不與莫之與則傷之者至矣故或擊之上九
之致擊如六二之致益徒有是心而无自有以應之
故皆曰或或者物自外來而吾不知也

東坡先生易傳卷第四終

勿恒之凶其宜矣上者獨高之位下之所疾也而莫
吾敢擊者畏吾與也莫益則无與矣孔子曰无交而
求則民不與莫之與則傷之者至矣故或擊之上九
之致擊如六二之致益徒有是心而无自有以應之
故皆曰或或者物自外來而吾不知也

東坡先生易傳卷第四終

