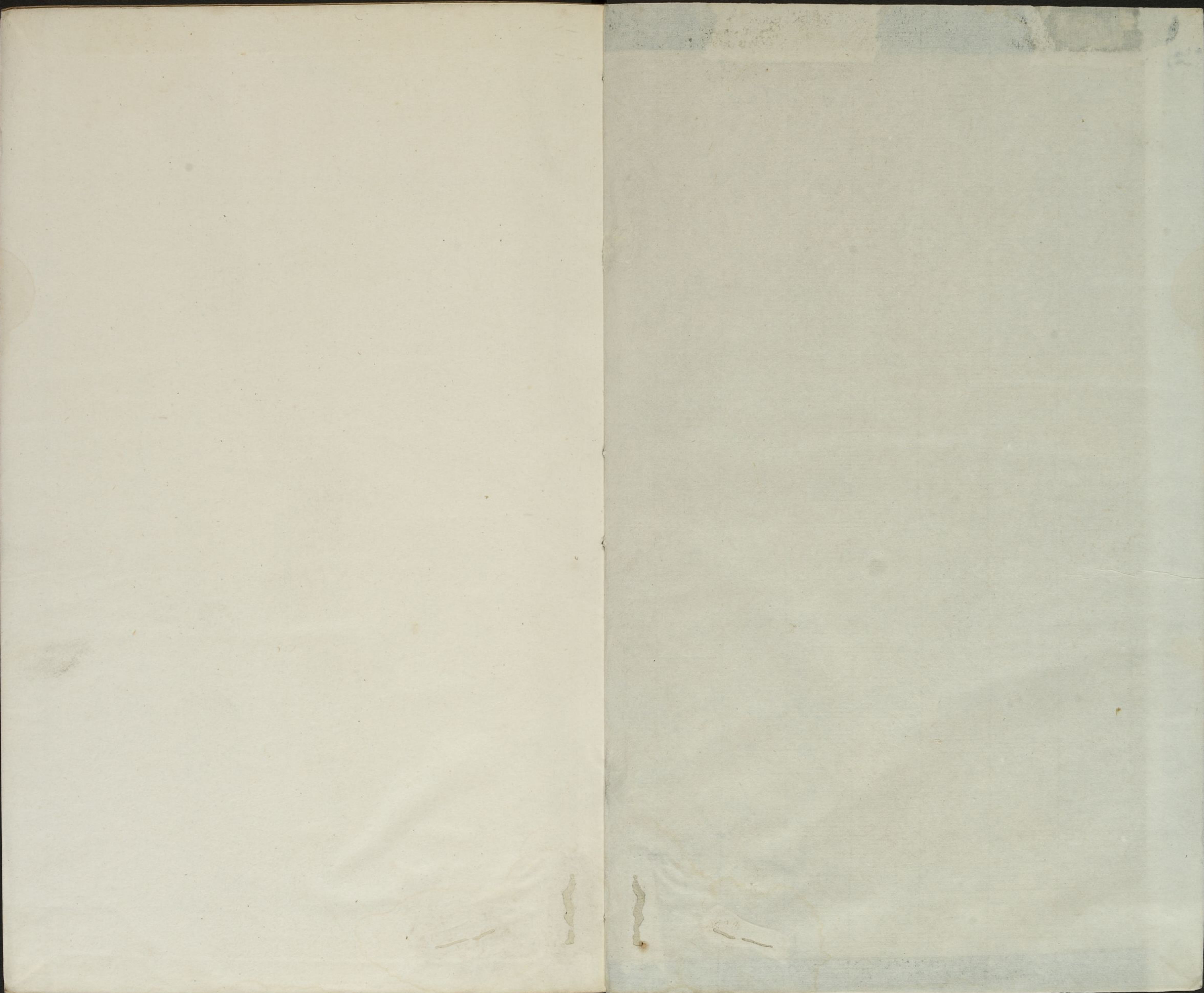


T 110/2452 B

8

Harvard College Library Imaging Services <http://imaging.harvard.edu>

CM	0	1	2	3	4	5	6	7	8	9	10	11	12	13	14	15	16	17
Lab D502	95/0/2	81/0/0	66/0/0	50/-5/-22	43/-14/21	51/0/1	35/0/0	20/0/0	29/19/54	55/-39/33	40/9/-43	42/57/29	82/47/9	31/21/-21	51/50/-13	50/-28/-29		
	38/14/16	66/16/18								62/34/60		52/48/17		72/-23/57		73/19/68		



周易繫辭傳說

林屋山人俞 琰 集說

辭乃文王之辭繫謂繫屬於卦爻之下傳者孔子傳述文王之意故曰繫辭傳係一作繫按陸德明釋文云若從較下系者音口奚切非也又云王肅本作繫辭上傳訖於雜卦皆有傳字或疑今本除去傳字徑以孔子之辭為繫辭何也范諤昌曰繫辭非孔子命名止可謂之贊係耳歐陽文忠公曰係者有所係之謂也言其為辭各聯屬於卦爻之下也今乃以孔子贊易之文為上下係辭何其謬也况其文乃槩言易之大體雜論易之諸卦其辭非有所係不得謂之係

哈佛大學漢和
圖書館珍藏印

辭者必矣然自漢諸儒已有此名不知從何而失之也或又疑司馬談論六家要指引易大傳云天下一致而百慮同歸而殊塗此係辭傳中語也何乃謂之易大傳耶李秀巖曰意者秦漢諸儒自為易大傳一書如伏生尚書大傳之比而司馬氏不詳考誤以係辭傳為易大傳耳劉向封事亦引易大傳云誣神者殃及三世此豈係辭傳中語乎亦猶差之毫釐謬以千里本易緯之文而司馬遷荅壺遂問所引乃冠以易曰二字鹵莽類此要不足據也秀巖又謂係辭傳文體全與文言傳同疑此二傳乃後人取孔子之說而彙次之故文勢節目頗與中庸相似愚亦深疑之

竊謂係辭傳乃文言傳之餘耳是故嵩山晁以道以文言傳先係辭傳愚今所編蓋依晁氏古易置係辭傳于文言傳之後分章則依朱子本義

周易繫辭傳上

林屋山人俞 琰 集說

天尊地卑乾坤定矣

天地者乾坤二卦之象也天居上而其道尊地居

下而其道卑是故易之設卦也先乾而後坤則尊

卑之道如天高地下之不不紊而乾坤二卦定矣乃

若連山首艮歸藏首坤則乾坤蓋未定也白雲郭

氏曰連山以艮為首歸藏以坤為首周易以乾為

首故繫辭傳首云天尊地卑乾坤定矣

卑高以陳貴賤位矣

尊卑者天地上下之定理高卑者天地上下之定

分不言高卑而言卑高以卦畫言也伏羲卦畫蓋自下而上也陳分列也貴賤謂卦爻之上下也易道賤卑而貴高故其六位之分列則以卑而在下者為賤高而在上者為貴而貴賤於是乎位矣動靜有常剛柔斷矣

陽常動陰常靜故曰動靜有常乾奇畫屬陽而剛坤偶畫屬陰而柔斷者剛柔各自有體而其質不同也不言陰陽而言剛柔以其可見者言也陰陽氣也剛柔質也質可見氣不可見也虞翻曰斷分也

方以類聚物以羣分吉凶生矣

方有陽方有陰方各以其類聚物有陽物有陰物各以其羣分吉善也凶不善也卦有二體之上下爻有六位之遠近陰陽分合其情不同此吉凶所由生也

在天成象在地成形變化見矣

在天成象日月星宿之屬是也在地成形山川草木之屬是也變化謂陰變為陽陽化為陰也仰觀乎天俯察乎地其成象成形者如此則易中陰陽之變化於是乎見矣自天尊地卑至此言聖人作易因陰陽之實體為卦爻之法象是故剛柔相摩八卦相盪

易中凡言剛柔皆指爻畫之奇偶摩錯也盪推盪也易卦之畫皆起於一奇一偶自一奇一偶兩相摩錯而為八卦又自八卦兩相推盪而後為六十四卦觀先天圖可見是故者以此之故也接上文以起下文也後倣此

鼓之以雷霆潤之以風雨日月運行一寒一暑

雷霆指震風雨指巽坎日月指離坎雷霆也風雨也日月也無非皆乾坤之變化也或疑不言山澤何哉曰山澤在地成形者也此但以在天成象者言之耳然山澤出雲雲騰而致雨蓋出於山澤者也雖不言山澤而山澤在其中矣雨以潤而風亦

謂之潤以風能滋物之氣也

乾道成男坤道成女

男女謂六子乾交坤故震艮坎得乾道而成男坤交乾故巽離兌得坤道而成女在人亦然人自不察耳在物亦然凡牝皆得乾道者也凡牝皆得坤道者也

乾知大始坤作成物

知猶主也萬物資乾之陽為始而乾主始物故曰乾知大始作猶動也坤之陰從陽而動代乾之終而成生物之功故曰坤作成物紫陽朱子曰知訓管字如知州知縣之知不當解作知見之知白雲

郭氏曰自易言之則始於乾坤而乾又為坤之始是為大始也自物言之則萬物始於坤坤始於乾是為大始也

乾以易知坤以簡能

乾之始物以其易也坤能成物以其簡也易者平易而不難非輕易之謂簡者簡約而不煩非苟簡之謂乾主乎健要動便動故易坤順乾而行凡其所能皆順從乎乾而不敢為主故簡然則乾知大始于其前坤作成物於其後坤之能蓋成乾之能也嵩山晁氏曰姚信謂能字當作從

易則易知簡則易從易知則有親易從則有功有親則可久有功則可大可久則賢人之德可大則賢人之業

前知字訓主此知字訓識從就也人之所為如乾之平易而心無熾險則人皆可得而知如坤之簡約而事不煩擾則人皆可得而從易知則與之同心者多故有親易從則與之協力者眾故有功有親則存諸內者日以崇故可以長久有功則其著於外者日以廣故可以宏大可以長久者賢人之德也可以宏大者賢人之業也若夫聖人之德業則與乾坤同其久同其大無所謂不可平菴項氏曰稱賢人者明乾坤之德人皆可充而至也若

但言聖人則嫌於必生知安行而後可而進修之路絕矣

易簡而天下之理得矣天下之理得而成位乎其中矣

易如乾之易簡如坤之簡則天下萬事萬物雖衆而其理得矣天下之理得則成位乎天地之中而與天地參矣龜山楊氏曰行其所無事不亦易乎一以貫之不亦簡乎如是而天下之理得矣又曰行其所無事一以貫之只是一個自然之理嵩山晁氏曰而成位乎中其矣王肅作易成位乎其中矣

右第一章紫陽朱子曰此章以造化之實明作經之理又言乾坤之理分見於天地而人兼體之也

聖人設卦觀象繫辭焉而明吉凶

玉篇云卦兆也謂占事知來而有吉凶先見之兆也或曰卦者掛也古人筮占則畫奇偶於板而懸卦于前所以謂之卦象者物理之似有取六畫之象者有取三畫之象者亦有取一畫之象者無非象也辭謂卦之彖辭爻辭聖人作易每設一卦則先觀卦中之象然後係以辭而明其吉凶之理以示人蓋有畫斯有象有象斯有辭有辭而後吉凶

三百七十三
俞氏易集說卷之五
之理始明今人捨象而玩辭但求辭之理不求象
之理淺矣

剛柔相推而生變化

剛柔者爻之九六也九六相推故生變化不然則
一卦止爲一卦而已變化從何而生何謂變化柔
爻動而變爲剛剛爻動而化爲柔一卦爲六十四
卦六十四卦爲四千九十六卦也白雲郭氏曰易
稱剛柔皆指九六

是故吉凶者失得之象也悔吝者憂虞之象也

易言吉凶在人則爲失得易言悔吝在人則爲憂
虞聖人觀彖爻有失得之象則係以吉凶之辭觀

彖爻有憂虞之象則係以悔吝之辭君子玩吉凶
悔吝之辭則見所謂失得憂虞之象也上文止言
明吉凶而不言明悔吝蓋吉凶旣明則悔吝亦明
矣舉重以見輕也紫陽朱子曰吉凶悔吝者易之
辭也得失憂虞者事之變也得則吉失則凶憂虞
雖未至凶然已足以致悔而取羞矣蓋吉凶相對
而悔吝居其中間悔自凶而趨吉吝自吉而向凶
也又曰悔是吉之漸吝是凶之端又曰過便悔不
及便吝悔屬陽吝屬陰亦猶驕氣是盈吝氣是歉
也節齋蔡氏曰憂慮也虞度也能慮能度則可免
失而至得矣此言上文觀象係辭明吉凶之義

變化者進退之象也剛柔者晝夜之象也

柔變而為剛進之象也剛化而為柔退之象也剛屬陽而明晝之象也柔屬陰而暗夜之象也然有進則有退有退則有進未有常進而不退常退而不進者也有晝則有夜有夜則有晝未有常晝而不夜常夜而不晝者是故剛雖晝之象退而化為柔則夜之象也柔雖夜之象進而變為剛則晝之象也通乎晝夜進退之道則知剛柔變化之道矣

六爻之動三極之道也

卦本三畫自下而起初畫為下再畫為中三畫為

上重而六之則各分上中下是故初動則與四應二動則與五應三動則與上應故曰六爻之動三極之道也伊川程子曰三才以物言三極以位言愚謂三極之道言道之體三才之道言道之用是故君子所居而安者易之序也所樂而玩者爻之辭也

易之序謂易中所著事理當然之次第不但謂六位之先後也爻之辭謂六爻所言吉凶悔吝也居以位言安謂安其分也樂以心言玩謂繹之而不厭也君子觀易之序而循是理故安觀爻之辭而達是理故樂平菴項氏曰虞翻本序字作象以與

下文合似不必爾

是故君子居則觀其象而玩其辭動則觀其變而玩其占是以自天祐之吉无不利

象謂卦象之不變者變謂六爻之變者玩謂觀之詳與翫字通用觀則一見而決翫則反覆而不捨審諦之至也君子平居無事之時則觀其象而熟翫其辭以考其所處之當動而將有為將有行則觀其變而熟翫其占以考其所占之吉凶蓋其動靜之間舉無違理是以自天祐之吉无不利或曰觀象翫辭如蔡墨云在乾之姤如莊子云在師之臨謂之在者是也觀變玩占如陳侯遇觀之否晉

侯遇大有之睽謂之遇者是也

右第二章紫陽朱子曰此言聖人作易君子學易之事白雲郭氏曰前章終於天下之理得而成位乎其中謂在上尊位之聖人也不曰聖人而曰賢人謂能法乾坤易簡非獨聖人可得天下之理賢者亦可修而得也此章終於君子玩易蓋兼窮通之君子其玩易皆一也稱君子蓋兼聖賢言之

豕者言乎象者也爻者言乎變者也

豕者每卦之下豕辭也爻者每畫之下爻辭也象謂一卦之全體豕指全體而言變謂九六之一節

爻指一節而言國語云王饗有體薦燕有折俎又云禘郊之事則有全烝王公立飫則有房烝親戚燕享則有殺烝韋耀注云全烝全其牲體而升之俎凡禘郊皆血腥房大俎也詩云籩豆大房謂半解其體升之房也殺烝體解節折升之俎也謂之折俎愚謂易中所謂豕乃是象之全體亦猶禘郊之全烝故豕字與象字相似而字皆從豕易中所謂爻乃是象之分體亦猶燕饗之殺烝後人加肉於爻下而為肴字蓋別於易也諸說惟東坡蘇氏曰爻折俎也實得古人稱爻之義及論豕之義乃云豕者豕也則於豕之外添出一豕矣象雖豕屬

然非豕也或謂豕為六牙象則無問其六牙不六牙畢竟豕即是象或又謂豕形如豕則豕又非象矣至謂豕九竅唯鼻不具而其尾甚長夜欲寐則返其尾以遮鼻夫返尾室鼻此雌也周禮有雌彘詎可以周禮之雌為易之豕哉

吉凶者言乎其失得也悔吝者言乎其小疵也无咎者善補過也

吉凶言失得之大不若悔吝之小悔吝言疵類之小又不若無咎之善無咎者本亦有過以其善能補是以無咎聖人嘉其能而許之以善蓋開其遷善之門也誠齋楊氏曰言動之間盡善之謂得不

盡善之謂失小不善之謂疵不明乎善而誤入乎不善之謂過覺其小不善非不欲改而已無及於是乎有悔不覺其小不善猶及於改而不能改或不肯改於是乎有吝吾身之過猶吾衣之破也衣有破補之斯全身有過補之斯還還者何復之於善也補不善而復之於善何吝之有

是故列貴賤者存乎位

列分別也位六爻之位也位有上有下在上為貴在下為賤以初上分別之上貴而初賤以三五分別之五貴而三賤以二四分別之四貴而二賤爻之貴賤以位而分別故曰列貴賤者存乎位六爻

蓋皆有位也或謂初上無位謬矣

齊小大者存乎卦

陽為大陰為小陰卦多陽以陰爻為主陽卦多陰以陽爻為主如復姤之類是也王肅曰齊猶正也陽卦大陰卦小卦列則小大分也紫陽朱子曰齊猶定也

辯吉凶者存乎辭

善為吉惡為凶辨猶明也爻之吉凶非辭莫明故曰辨吉凶者存乎辭平菴項氏曰吉凶悔吝无咎皆辭也獨吉凶言辭者悔吝可以介而免无咎可以悔而致必有憂震之心者然後能用力於微焉

至於吉凶則得失之大者讀其辭者皆可辨也此而不悟聖人亦未如之何也矣

憂悔吝者存乎介

憂者憂其將然也未有吝悔而先為之憂也既憂之則不至悔吝也介猶界限之界謂交物之際截然自守不陷於凶咎之途也與豫六二介于石允九四介疾有喜之介同或曰介纖芥也謂小小疵病耳

震无咎者存乎悔

震者動而不安也咎譴責也悔謂能見過而內自省也震動而不安則幡然自改亦足以補其過矣

又何吝之有也

是故卦有大小辭有險易辭也者各指其所之

卦有大小辭有險易辭也者卦以陽爻之大者為主則其辭平易如復如謙之類是也卦以陰爻之小者為主則其辭艱險如小畜如夬之類是也各指其所之者隨其時之所值而命之辭其辭則各指示其所向而使占者得以知所適從也漢上朱氏曰之者動爻也虛齋趙氏曰之變卦也言本爻之辭正指之卦之義占筮之法蓋本諸此

右第三章紫陽朱子曰此章釋卦爻辭之通例

易與天地準故能彌綸天地之道

易謂易之書也準猶齊平而無毫釐高下之差也
 天地之道即易之道易之道即天地之道天地如
 此易亦如此故曰易與天地準唯其與天地準故
 能贊天地之化育而彌綸其道漢上朱氏曰九準
 陽六準陰伊川程子曰彌徧也綸理也在事為倫
 在絲為綸彌綸徧理也紫陽朱子曰彌如彌縫之
 彌有終竟聯合之意綸有選擇條理之意

仰以觀於天文俯以察於地理是故知幽明之故
 觀視也察視之詳也幽陰之不可見者也明陽之
 可見者也幽明之故謂陰陽之所以然也聖人何
 以知之曰仰以觀於天文俯以察於地理故知之

也天在上屬陽而明故言文其文可以仰而見故
 言觀地在下屬陰而幽故言理其理亦可以俯而
 知故言察以者用也用易中陰陽之理而觀察之
 也紫陽朱子曰天文則有晝夜上下地理則有南
 北高深晝明夜幽上明下幽觀晝夜之運日月星
 辰之上下可見天文幽明之所以然也南明北幽
 高明深幽觀南北高深可見地理幽明之所以然
 也平菴項氏曰伏羲之始作易也仰觀於天見陰
 陽之象俯察於地見剛柔之形於是制為奇偶之
 畫以準之使萬物之情皆以類從而天文地理遂
 與人事物情相通為一而幽明之故可得而知矣

原始反終故知生死之說

死生有說乎曰有說可知之乎曰可知何以知之
曰原始反終則知之原始者推原其始反終者於
其終而反求其始也人能原其始而求其所以終
又能反其終而求其所以始則知死生之說矣夫
天地大化雖生生不窮然有生則有死未有生而
不死者生則氣聚而成形蓋出於大化死則氣散
而形潰復歸於大化茲萬理之所必然無他說也
人唯不窮其理故不知其說往往以死為諱而臨
終則怖窮理則知其說而視死如歸亦無所怖豈
以死為諱哉伊川程子曰原始則足以知其終反

終則足以知其始死生之說如是而已矣故以春
為始而原之其必有冬以冬為終而反之其必有
春死生其與是類乎又曰理窮則自知生死之說
不必以死生別是一道理而求

精氣為物游魂為變是故知鬼神之情狀

人為萬物之靈亦萬物中之一物耳以變對物而
言則物者有是物也變則無矣人之生也氣聚而
精凝則顯而可見是為物及其死也氣散而魂游
則隱而不可見是為變謂之變則與物異矣伊川
程子曰既是變則存者亾堅者腐更無物也愚謂
古人以死者為物故又為物化蓋生則為物死則

四十七
爲故故即變也化即變之成也在易則爻有等謂
之物得乾之陽爲陽物得坤之陰爲陰物變猶乾
變爲坤坤變爲乾之類是也或以物爲太玄之物
歿音歿非也鬼神之情狀隱顯聚散而已隱顯理
也聚散氣也自其理之隱顯者言之則知鬼神之
情自其氣之聚散者言之則知鬼神之狀理其情
也氣其狀也橫渠張子曰形聚爲物形潰反原反
原者其游魂爲變歟所謂變者對聚散存亡爲文
非如螢雀之化指前後身而爲說也又曰精氣者
自無而有游魂者自有而無自無而有故顯而爲
物自有而無故隱而爲變又曰動物本諸天以呼

吸爲聚散之漸植物本諸地以陰陽升降爲聚散
之漸物之初生氣日至而滋息物生既盈氣日反
而游散至之謂神以其伸也反之爲鬼以其歸也
紫陽朱子曰精氣爲物是合精與氣而成氣魂而
精魄也變則是魂魄相離雖獨說游魂而不言魄
而離魄之意自可見矣

與天地相似故不違知周乎萬物而道濟天下故不
過旁行而不流樂天知命故不憂安土敦乎仁故能
愛

相似者易似天地天地似易彼此相似也蓋天地
一陰陽也易亦一陰陽也若幽明若死生若鬼神

莫非陰陽也聖人之作易仰則觀象於天俯則觀法於地所謂幽明之故與夫死生之說鬼神之情狀皆與天地陰陽相似故不違戾其知雖周知乎萬物之情而所以濟天地之用者必以其道故不過差雖有時乎從權旁行亦不至乎廢經而忘返故不流蕩樂天順其理也知命安其分也樂夫天理之自然而知命分之當然則此心與天為徒故不憂安土不懷居也土即地也不擇地而居則隨所寓而安也敦篤厚也安土敦乎仁則已私盡去純乎天理無所往而非仁故能愛

範圍天地之化而不過曲成萬物而不遺

範如鑄金之模範圍如匡郭之周圍曲謂委曲成謂成就天地之化大而無窮萬物微而且衆範圍之而不過曲成之而不遺此聖人用易以贊其化育也

通乎晝夜之道而知

晝陽也夜陰也有晝則有夜有夜則有晝如前所謂幽明死生鬼神是也通謂通達而兼明之也聖人通乎晝夜之道而幽明死生鬼神之理無不知也

故神无方而易无體

神妙而不可測或在陽或在陰故無定方易唯變

言六
所適或爲陽或爲陰故無定體橫渠張子曰語其
推行故曰道語其不測故曰神語其生生故曰易
其實一物指事異名爾

右第四章鄭玄虞翻皆以是故知鬼神之情狀
與天地相似故不違相連解說紫陽朱子曰此
章言易道之大聖人用之如此平菴項氏曰自
仰以觀於天文至故知鬼神之情狀此三知者
言易之所知與天地準也自與天地相似故不
違至安土敦乎仁故能愛此四故者言易之所
能與天地準也自範圍天地之化而不過至神
無方而易無體此四而者言彌綸之功也

一陰一陽之謂道繼之者善也成之者性也

陰陽氣也何以謂之道蓋太極動而生陽動極則
靜靜而生陰靜極復動一動一靜互爲其根是之
謂道繼謂靜極而復動一動一靜而無繼則造化
熄矣今也靜極復動則貞而又繼之以元元乃善
之長也故曰繼之者善也成謂動極而復靜自元
而至於貞則動極復靜而成終矣靜乃天之性也
故曰成之者性也紫陽朱子曰繼善是動處成性
是靜處又曰繼是靜之終動之始也且如四時到
得冬月萬物都歸窠了若不生來年便都息了蓋
是貞而復生元無窮如此平菴項氏曰一陰一陽

猶言一出入明奇偶之迭用也陰陽氣也陰陽迭用者道也道之所生無不善者元也萬物之所同出也善之所成各一其性者貞也萬物之所各正也陳北溪曰繼成字與陰陽字相應是指氣而言善性字與道字相應是指理而言仁者見之謂之仁知者見之謂之知百姓日用而不知故君子之道鮮矣

仁者知者莫不均具此性而俱有此善但其氣稟不同故其所見亦不同爾仁者之所見在仁遂謂此道為仁知者之所見在知遂謂此道為知皆一偏也至于百姓則日用常行乎陰陽之中無往而非陰陽之道而莫之或知猶之每日飲食而弗知其味此所以君子之道鮮矣紫陽朱子曰仁者謂之仁是見那發生處智者謂之智是見那收斂處百姓日用而不知是知所謂發生亦不知所謂收斂醉生夢死而已漢上朱氏曰君子之道則合仁與智橫渠張子曰謂之名之也之謂直為也顯諸仁藏諸用鼓萬物而不與聖人同憂

顯諸仁藏諸用鼓萬物而不與聖人同憂仁本藏於內者也顯諸仁則自內而外如春夏之發生所以顯秋冬所藏之仁也用本顯於外者也藏諸用則自外而內如秋冬之收成所以藏春夏所顯之用也鼓謂鼓動萬物而生生不息也不與

聖人同憂者聖人人也吉凶與民同患故不能無
憂天地之道則不過鼓動萬物而使之自生自成
耳天地不能加毫末於其間也是故語其德則聖
人好生天地亦好生天地蓋與聖人同語其心則
聖人有憂天地無憂天地蓋不與聖人同圭叔呂
氏曰因上文仁智而言天地之大也用即智在天
道則不言智而言用智存於心有心則有憂而天
道則無心也

盛德大業至矣哉富有之謂大業日新之謂盛德
天地以生物爲德以成物爲業其德業至盛至大
亦無以加矣聖人之德業與天地之德業一也何

謂大業富有之謂也富有者何大而無外物成而
靡所不有也何謂盛德日新之謂也日新者何方
來無窮物生而與物俱新也天地之德業蓋如此
若言聖人之德業則亦如此聖人即天地也天地
即聖人也

生生之謂易

陰生陽陽生陰陰陽相生而其變無窮故曰生生
之謂易夫是太極動而生陽靜而生陰是爲兩儀
既生兩儀又生四象既生四象又生八卦八而十
六十六而三十二三十二而六十四等而上之蓋
生生而無窮也

成象之謂乾效法之謂坤

成象已成之象也效陳也法謂造化之詳密而可見者乾主氣故言象坤主形故言法後章觀象於天即此象也觀法於地即此法也紫陽朱子曰效呈也陳也一似說效羊效犬效馬又曰效字難看如效順效忠效力之效有陳獻意思言陳出許多物事

極數知來之謂占

數著之策數也窮極其數而知方來是之謂占

通變之謂事

變卦之爻變也通達其變見之於行是之謂事或

言通變或言變通同歟曰窮則變變則通易也通其變使民不倦聖人之用易也

陰陽不測之謂神

陰陽動靜不可測度是之謂神橫渠張子曰一物兩體氣也一故神兩在故不測或曰方其揲著之初卦猶未成或為陰爻或為陽爻蓋不可以測度非神而何

右第五章紫陽朱子曰此章言道之體用不外乎陰陽而其所以然者則未嘗倚於陰陽也

夫易廣矣大矣以言乎遠則不禦以言乎邇則靜而正以言乎天地之間則備矣

易之為道也廣大其為書也亦廣大以言乎遠以言乎邇以言乎天地之間無所往而非易以遠而言則其理通行而不禦以邇而言則其理具在目前靜而且正以天地之間而言則萬事萬物之理無不備焉可謂廣大矣深居馮氏曰以言乎遠則不禦天也乾也以言乎邇則靜而正地也坤也以言乎天地之間則備矣人事也屯蒙而下六十二卦也虞翻曰禦止也遠謂乾邇謂坤天高故不禦也地貞靜而德方故正也紫陽朱子曰不禦無盡也

夫乾其靜也專其動也直是以大生焉夫坤其靜也

翕其動也闢是以廣生焉

守一之謂專兩闔之謂翕乾畫奇而實不變則其靜也專變則其動也直直乃坤之德也坤畫偶而虛不變則其靜也翕變則其動也闔闔乃乾之德也廣生大生謂乾坤廣大而生生之道無窮也乾天道也無所不包故大坤地道也無所不受故廣大則極於有形之外廣則限於有形之內此乾坤之辨也明道程子曰不專一則不能直遂不翕聚則不能發散紫陽朱子曰乾一而實故以質言而曰大坤二而虛故以量言而曰廣秀巖李氏曰此章專以乾坤言易

廣大配天地變通配四時陰陽之義配日月易簡之善配至德

廣大配天地謂乾坤之廣大如天地之廣大也變通配四時謂乾坤之變通如四時之變通也陰陽之義配日月謂乾坤陰陽之義與日月之陰陽相似也易簡之善配至德謂乾坤易簡之善與人心之至德相似也至德即中庸之德橫渠張子曰得天下之理之謂德故曰易簡之善配至德深居馮氏曰陰陽之義配日月復之七日陽之義也臨之八月陰之義也

右第六章誠齋楊氏曰此章言聖人所以贊易

之道其極至於廣大之二言其原生於乾坤之

二卦

子曰易其至矣乎夫易聖人所以崇德而廣業也

至矣乎贊易道之至極而無不盡也聖人本諸天地而作易聖人之德業即天地之德業也聖人之所以崇德廣業於易見之矣節齋蔡氏曰明其理於內者德也盡易而理益明非崇德歟著其理於外者業也盡易而理益著非廣業歟廬陵歐陽公曰凡有子曰字者皆講師之說也紫陽朱子曰十翼皆夫子所作不應自著子曰字疑皆人所加也知崇禮卑崇效天卑法地

高明莫如天卑順莫如地知欲其高明而不卑汚
 蓋效天也禮欲其卑順而不高傲蓋法地也紫陽
 朱子曰人之智識不可不高明而行之在乎小心
 如大學格物致知是智崇處正心修身是禮卑處
 天地設位而易行乎其中矣

天位乎上地位乎下易則行乎天地之中非謂知
 崇禮卑為天地設位而易行乎知禮之中也明道
 程子曰天地設位而易行乎其中何不言人行乎
 其中蓋人亦物也若言神行乎其中則人只於鬼
 神上求矣若言理言誠亦可而特言易者欲使人
 默識而自得之也

成性存存道義之門

成性之成與成德之成同人之性渾然天成蓋無
 有不善者更加以涵養功夫存之又存則無所往
 而非道無所往而非義矣謂之門者道義皆自是
 而出也誠齋楊氏曰本然之謂理當然之謂義自
 其本然而行其當然之謂道

右第七章平菴項氏曰此章言聖人體易於身
 也

聖人有以見天下之賾而擬諸其形容象其物宜是
 故謂之象

賾當依紫陽朱子訓雜亂與春秋傳嘖有煩言之

噴同擬比度也天下之物亦衆矣蹟則雜亂不一未易見也聖人有以見之而比擬卦畫有健順陷麗動入止說之形容則象其物之所宜而名之是故謂之象如乾陽也乾之三畫純陽而其性健則其象宜以為天坤陰物也坤之三畫純陰而其性順則其象宜以為地震亦陽物震之一陽動於二陰之下則其象宜以為雷巽亦陰物巽之一陰入於二陽之下則其象宜以為風如說卦所列者是也環溪吳氏曰苟明乎象則天地之大可坐而窺鬼神之奧可默而知聖人之已言者可曉然而無疑其未言者可以類而推之

聖人有以見天下之動而觀其會通以行其典禮繫辭焉以斷其吉凶是故謂之爻

天下之事亦多矣不動則不見也會謂理之所聚處通謂理之無礙處典禮謂法度之常而天下通行者也聖人之作易既有以見天下之動而觀其會通以行其典禮則其係六爻之辭以斷吉凶亦莫不觀其會通以行其典禮前言設卦觀象係辭焉而明吉凶乃指彖辭明則使人有所知而不昧也此言係辭焉以斷其吉凶乃指爻辭斷則使人決于行而不疑也紫陽朱子曰如庖丁解牛會則其族而通其虛也典禮只是常事猶言常禮常法

又曰會而不通則窒礙而不可行通而不會則亦不知許多曲直錯雜處故必觀會通而後可以行典禮又曰一卦之中自有會通六爻又各自有會通且如屯卦初九在卦之下未可以進為屯之義乾坤始交而遇險阻亦屯之義似草穿地而未甲亦屯之義凡此數義皆是屯之會聚處若盤桓利居貞便是一個合行底却是通處也

言天下之至蹟而不可惡也言天下之至動而不可亂也

聖人唯能見天下之蹟故能言天下之至蹟聖人唯能見天下之動故能言天下之至動天下之物

雜而不一可謂蹟之至矣聖人於易象言之則犁然當心蓋不可惡也天下之事變而不常可謂動之至矣聖人於易爻言之則井然有條蓋不可亂也惡烏故反紫陽朱子曰惡厭也

擬之而後言議之而後動擬議以成其變化

前云言天下之至動謂易此云擬之而後言議之而後動謂人擬議猶言此評謂裁度其當否使合於理也擬於未言之先則其言合乎理而無失議於未動之先則其動合於理而無差是故聖人之於易也設此卦觀此象擬其形容而後係之以言議其時位而後斷之以動所以成易道陰陽變化

之功而與天地參也或曰前言剛柔相推而生變化蓋伏羲作易之事此言擬議以成其變化乃文王用易之事卦爻之陰陽變化出於伏羲之畫故言生文王以辭述而成之故言成紫陽朱子曰觀象玩辭觀變玩占而法行之此下七爻則其例也鳴鶴在陰其子和之我有好爵我與爾靡之子曰君子居其室出其言善則千里之外應之況其邇者乎居其室出其言不善則千里之外違之況其邇者乎言出乎身加乎民行發乎邇見乎遠言行君子之樞機樞機之發榮辱之主也言行君子之所以動天地也可不慎乎

此釋中孚九二爻義謂戶之動發於樞矢之動發於機言行乃君子之樞機要當慎其所發發而善則榮發而不善則辱由身而加乎民自邇而見乎遠極其至則動天地不可不慎也君子比鶴出其言釋鳴字居其室即在陰之義千里之外應之即其子和之之義言出乎身加乎民行發乎邇見乎遠即我有好爵吾與爾靡之之義紫陽朱子曰鶴鳴子和好爵爾靡此本是誠信感通之理夫子却專以言行論之蓋誠信感通莫大乎言行也同人先號咷而後笑子曰君子之道或出或處或默或語二人同心其利斷金同心之言其臭如蘭

此釋同人九五爻義謂君子之出處語默其迹雖或不同其心則同無往而非道也金乃至堅之物二人同心則其利可以斷金蘭乃芬香之物同心之言相合則似之愈久而愈不厭二人指九五與六二九五之陽在上有或出或語之象六二之陰在下有或處或默之象出處語默即先號咷後笑之義二人同心斷金臭蘭即相遇之義

初六藉用白茅无咎子曰苟錯諸地而可矣藉之用茅何咎之有慎之至也夫茅之爲物薄而用可重也慎斯術也以往其无所失矣

此釋大過初六爻義謂君子過慎之至所以無咎也物無問厚薄輕重自其苟且者爲之則舉是物置諸地而安斯亦可矣今又以茅藉之又何咎之有薄莫薄乎茅重莫重乎藉茅之爲物雖薄用之以薦藉則可重也當知薄在物可重在人用之輕則輕用之重則重亦在人用之何如耳慎守斯術推而行之於事其亦無所失矣物薄釋茅義用可重釋藉義無失即無咎義節齋蔡氏曰凡天下之事過則有失唯過於慎則無所失故無咎勞謙君子有終吉子曰勞而不伐有功而不德厚之至也語以其功下人者也德言盛禮言恭謙也者致恭以存其位者也

此釋謙九三爻義謂君子重厚之至而能以其功
 下人所以有終也夫好高好勝人之常情其能謙
 者鮮矣況有功勞可尊乎有勞而不自伐以為勞
 有功而不自德以為功重厚之至也德言其盛也
 今也有功而不德可謂德之盛矣禮言其恭也今
 也勞而不伐可謂禮之恭矣致極也存位猶乾九
 三之存義致恭以存其位謂禮極其恭所以存其
 分義而不敢踰越非謂保其祿位而強為之謙也
 有功釋勞字不伐不德釋謙義存其位即有終之
 義伊川程子曰致恭者所以存其位如言為善者
 有令名君子豈為令名而為善乎厚齋馮氏曰不

德者即有德色之德

亢龍有悔子曰貴而无位高而无民賢人在下位而
 无輔是以動而有悔也

紫陽朱子曰此釋乾上九爻義當屬文言此蓋重
 出也孔氏正義云此明無謙則有悔故引乾之上
 九亢龍有悔證驕亢不謙也童溪王氏曰知聖人
 深予乎謙之九三則知聖人深戒乎乾之上九可
 知也何也亢者謙之反也九三致恭存位上九則
 貴而无位九三萬民服上九則高而无民九三能
 以功下人上九則賢人在下位而无輔此九三所
 以謙而有終上九所以亢而有悔也

四百一
不出戶庭无咎子曰亂之所生也則言語以爲階君
不密則失臣臣不密則失身幾事不密則害成是以
君子慎密而不出也

此釋節初九爻義謂君子之修身謹行必先謹夫
言語則無咎也合意以謀之一言而漏之利未加
于民而適足以產禍召亂則其亂之所生也豈非
言語以爲階乎爲君而言語不密則禍及其臣晉
殺其大夫陽處父是也爲臣而言語不密則自喪
其身鄭雍糾之死是也大抵幾微之事不密則禍
從口出而其害立成是以君子之慎密也不惟其
身不妄動言語亦不妄發也誠齋楊氏曰唐高宗

告武后以上官儀教我以廢汝此君不密則失臣
也陳蕃告竇太后願出臣章宣示左右此臣不密
則失身也

子曰作易者其知盜乎易曰負且乘致寇至負也者
小人之事也乘也者君子之器也小人而乘君子之
器盜思奪之矣上慢下暴盜思伐之矣慢藏誨盜冶
容誨淫易曰負且乘致寇至盜之招也

此釋解六三爻義謂小人處非其位而自招其害
也聖人作易以盡情僞而盜之情僞亦知之故曰
作易者其知盜乎董仲舒曰乘車者君子之位也
負擔者小人之事也此言居君子之位而爲庶人

之行者其禍患必至也愚謂負者以身負物物貴
 而身賤故曰負也者小人之事也乘者以身乘車
 身尊而物卑故曰乘也者君子之器也君子之器
 非小人所當乘也故曰小人而乘君子之器盜思
 奪之矣上不可慢也下不可暴也上慢下暴則盜
 亦乘其過惡而伐之矣古之良賈深藏若虛今也
 輕慢其藏而不能隱密是教語盜賊使取之也古
 之賢女不事華飾今也天冶其容而怪服異裝是
 教語淫者使犯之也是皆有以招之也招謂自召
 之也藏去聲

右第八章紫陽朱子曰此言卦爻之用節齋蔡

氏曰自中孚初爻至此凡七乃夫子擬之辭而
 為三百八十四爻之凡例也

天一地二天三地四天五地六天七地八天九地十
 此二十字韓康伯在夫易何為者也之上案班固
 律歷志在天數五地數五之上伊川程子曰宜在
 此紫陽朱子遂移在此章之首愚謂陽數奇故以
 一三五七九為天陰數偶故以二四六八十為地
 天地者陰陽對待之定體一至十則陰陽流行之
 次序以五行言之不過一二三四五蓋正數也六
 七八九十乃其配耳一屬水其位居北二屬火其
 位居南三屬木其位居東四屬金其位居西五屬

土其位居中央以五加北方之一則為六加南方之二則為七加東方之三則為八加西方之四則為九復以四方之一二三四會而歸於中央則成十或曰自一至十天地之全數也五六居中天地之中數也以五十有五去其五餘得五十是為大衍之數以五十有五去其六餘得四十有九是為揲著之數虛齋趙氏曰天一生水位乎北地六成之地二生火位乎南天七成之天三生木位乎東地八成之地四生金位乎西天九成之天五生土位乎中央地十成之舊說以此為河圖或以為洛書皆無所據其實天地五行生成之數五位相得

而各有合者此也

天數五地數五五位相得而各有合天數二十有五地數三十凡天地之數五十有五此所以成變化而行鬼神也

天數五至行鬼神也四十四字韓康伯本置在再劫而後掛之下紫陽朱子移置在此愚謂天數五指一三五七九之五者皆陽也地數五指二四六八十之五者皆陰也氣有二而行有五二非五不能變化故天數有一三五七九地數有二四六八十五非二不能自行故一三五七九則為天二四六八十則為地也五位相得者一二也三四也五

六也七八也九十也猶甲陽得乙陰丙陽得丁陰
 戊陽得己陰庚陽得辛陰壬陽得癸陰五者之陰
 陽皆相得也各有合者一六也二七也三八也四
 九也五十也猶甲陽合己陰乙陰合庚陽丙陽合
 辛陰丁陰合壬陽戊陽合癸陰五者之陰陽各自
 相合也天地二十有五謂一三五七九積而為二
 十五也地數三十謂二四六八十積為三十也總
 而計為五十有五皆是皆天地之數也一三五七九
 乃天之五行二四六八十乃地之五材一生一成
 一往一來造化功用皆不出乎此故曰此所以成
 變化而行鬼神也伊川程子曰變化言功鬼神言

用又曰有理則有氣有氣則有數行鬼神者數也
 數氣之用也紫陽朱子曰變化謂一變生水而六
 化成之二化生火而七變成之三變生木而八化
 成之四化生金而九變成之五變生土而十化成
 之鬼神謂凡奇偶生成之屈伸往來者
 大衍之數五十其用四十有九分而為二以象兩掛
 一以象三揲之以四以象四時歸奇於扚以象閏五
 歲再閏故再扚而後掛

宋咸易辨云天地之數是自然之數大衍之數是
 推衍之數愚謂推衍者自太極生兩儀則陽一陰
 二衍而為三兩儀生四象則太陽一少陰二少陽

三太陽四衍而為十四象生八卦則乾一兌二離
 三震四巽五坎六艮七坤八衍而為三十六通太
 極之一兩儀之三四象之十八卦之三十六則其
 數五十今曰大衍之數五十其殆是乎崔憬曰捨
 一不用者以象太極虛而不用也憬蓋知太極為
 數之體而不用矣而未知兩儀四象八卦為數之
 用也鄭武子揲著古法云天地之數五十有五而
 大衍不盡天地之數何也蓋大極生兩儀兩儀生
 四象四象生八卦所衍者不及五也又云大衍之
 數五十其用四十有九言於五十中虛一不用也
 蓋著四十九合成一圍辟猶渾沌未分乃所虛之

一是其用之本也此易之太極也愚謂太極之一
 非數也數自此而起是為數之體非數之用故不
 用不用而虛其一所以存太極之本體而其用則
 唯兩儀四象八卦所衍之數則其用四十九也聖
 人用四十九著如下文所云之法掛其一而以四
 揲之則四其九而為三十六四其六而為二十四
 四其七而為二十八四其八而為三十二蓋出於
 理勢之自然而非人之智力所能增損此大衍之
 數五十而用唯四十有九是為不可易之法蓋不
 可易者聖人之法可易則非聖人法也分而為二
 謂以四十九著信手分而為二以置左右也象兩

謂自一而生二凡所謂兩者無不象之豈特象兩儀故不實言之也掛懸也掛一者於所分右邊著中取一著懸於前與左右著鼎立而為三也象三者自二而生三凡所謂三者亦皆象之不特象三才也夫其所以掛一者何也有所待也以待兩手四揲之餘歸併而為一也舊法掛一乃掛於小指間則與扚同矣既有中指兩扚又加以小指則為三扚是五歲之中不特再閏乃有三閏矣蓋掛自掛扚自扚詎可以在前之掛雜於指間之扚哉揲時設反連數之也說文云揲閱持也揲之以四者先取左著四四而數之置於左次取右著亦四四

而數之置於右也象四者象一歲之春夏秋冬也奇紀宜反與畸同奇者所揲四數之餘也歸者歸併而為一也既四四而數左右之著而得正策之數則其四四之後必有餘數或一或二或三或四也扚即得反扚者勒也歸奇於扚以象閏者先以左揲所餘之數勒於左手中指外以象三歲一閏也閏者月之餘日積分而成月者也五歲再閏者三歲一閏之後再積日而再成月則五歲之間又再閏也古者閏法之置起於氣盈朔虛氣謂二十四氣朔謂日月之合朔何謂氣盈朔虛蓋周天有三百六十五度四分度之一日之行一晝夜一度

三百六旬有六日則周天而為一朞月之行一晝夜十三度有奇常以二十九日半而與日合故曆法以兩月而置一小盡氣之行常以十五日二時五刻為一氣以三十日五時二刻為一月之氣故朔常不足而氣常有餘併朔虛氣盈計之則一年所餘十一日有奇三而積之則一閏常不及三歲又以其餘計之則再閏常五歲有餘今曰五歲再閏故再劫而後掛者一變之中有五節掛一為一節揲左為二節劫為三節揲右為四節再劫為五節一節象一歲三節之劫象三歲一閏五節之再劫象五歲再閏是謂第一變也既再劫而象再閏

然後置前掛劫之著於一處而以所揲見存之正策合而為一是為第二變如初法再分再掛再揲再劫也不言分揲而獨言掛者以明再變三變以至十有八變每變皆當掛也或曰近世有第二第三變不掛之說雖其初揲不五則九再揲不四則八其數亦同然其三變之餘為老陽少陰皆二十七為少陽者九為老陰者十其於陰陽多寡既已乖戾而所謂老陰蓋絕無僅有若用三變皆掛之說則六十四變而為老陽者十二為少陰者二十八為少陽者二十為老陰者四老則陽多而陰少少則陽少而陰多然而陰陽之變各三十二而其

數適平以此論之則再變三變皆當掛一也明矣
 林至易禘云著數之變九六各一乾坤之象也七
 八各三六子之象也蓋以六十四變而八分之老
 陽得八老陰得八三少陽三其八得二十四三少
 陰三其八得二十四此體數也用數則不能無增
 損於其間體數則陰陽各半用數則陰侵陽陽侵
 陰是以少則陽少而陰多少陽少陰均二十四而
 少陽之四益於少陰則少陽二十而少陰二十八
 也老則陽進而陰退老陰之四歸於老陽則老陽
 二十而老陰四也以此證之則再變三變皆當掛
 一也抑明矣紫陽朱子曰繫辭言著法想別有文

字今不可見但如天數五地數五此是舊文五位
 相得而各有合是孔子解文天數二十有五地數
 三十凡天地之數五十有五此是舊文此所以成
 變化而行鬼神也亦是孔子解文分而為二是本
 文以象兩是解文掛一揲之以四歸奇於扚皆是
 本文以象三以象四時以象閏之類皆是解文也
 乾之策二百一十有六坤之策百四十有四孔子
 則斷之以當期之日二篇之策萬有一千五百二
 十孔子則斷之以當萬物之數於是可見案韓康
 伯本此下有天數五至行鬼神也凡四十四字參
 錯于其間朱紫陽移置于天一至地十之後

乾之策二百一十有六坤之策百四十有四凡三百有六十當期之日

策籌也即著之莖數也筮法初變掛扐之數不五則九再變不四則八三變亦不四則八凡三變之後得五與四四通計十三則其過揲所得者四其三十一而其數九得九與八八通計二十五則其過揲所得者四其二十四而其數合十有八變計之則為乾之策二百一十有六為坤之策百四十有四合之為三百六十則當一期之日數期即暮音基周歲是也日行天一歲一周凡三百六十五度四分度之一書堯典云晷三百六旬有六日是

也今略其餘舉其成數言之耳若得五與八八或九與四通計二十一則其過揲所得者四其二十八而其數七亦乾策也若得九與四四或五與四通計一十七則其過揲所得者四其三十二而其數八亦坤策也合十有八變計之則為乾之策一百六十有八為坤之策一百九十有一合之則亦三百六十聖人不書者以乾坤用九六之變而不用七八也七八蓋不變也若併七八與九六合為三十以應乾坤十二爻之數亦為三百六十蓋九六七八皆乾坤之策也或者止認九六為乾坤之策遂以七八為子之策誤矣

二篇之策萬有一千五百二十當萬物之數也

二篇謂易之上經下經也上下經六十四卦凡三百八十四爻陽爻百九十二每爻各四九三十六策積之得六千九百一十二策陰爻百九十二每爻各四六二十四策積之得四千六百八策合之則萬有一千五百二十策應總稱一鈞為銖萬有一千五百二十之數而曰當萬之數者萬蓋盈數也取其盈數言之不論其餘也若以陽爻之七計之則每爻各四七二十八策積之得五千三百七十六策亦乾策也以陰爻之八計之則每爻四八三十二策積之得六千一百四十四策亦坤策也

合之亦為萬有一千五百二十此乾坤所以為易中之蘊也若併七八與九六合為三十以應六十四卦三百八十四爻之數亦為萬有一千五百二十易所以言九六而不言七八者九六乃可參兩七八則不可參兩也兼山郭氏曰以畫言之則雖六子亦皆乾坤之畫無六子之畫也如震之初乾畫也乾策也震之二三坤畫也坤策也在震初無是畫無是策也乾畫不得不稱九坤畫不得不稱六也故惟乾坤有用九用六之道諸卦之得奇畫者皆用乾之九也得偶畫者皆用坤之六也終無用七用八之道故九六者有象七八無象

是故四營而成易

是故二字連上文而言也童溪王氏曰營求也用著之法以四而揲之成易之數以四而求之故老陽數九四而求之則其策二十有四少陽數七四而求之則其策二十有八少陰數八故四而求之則其策三十有二陰陽老少六爻之本也故曰四營而成易若夫乾坤之策三百有六十而二篇之策萬有一千五百二十亦以四而求之故乾陽爻六六九五十有四四而求之則二百一十有六坤陰爻六六六三十有六四而求之則百四十有四以乾之五十有四合坤之三十有六爲九十焉亦

四而求之則三百有六十而二篇之策陽爻一百九十有二其數一千七百二十有八陰爻一百九十有二其數一千一百五十有二總而言之二千八百八十亦四而求之則萬有一千五百二十也凡此皆求以四而得之此易之書所以成於四營也愚謂童溪之說是也正義乃云四度經營著策乃成易之一變誤矣先儒皆祖其說以分二掛一揲四歸奇爲四營非也因又謂分掛揲扚只可以謂之易未可以謂之變亦非也夫掛揲扚者一是一爲一變分掛揲扚者十有八乃爲十有八變若從其說則是一易而十七變矣非十有八變也況歸

三頁十
奇於扞者再併二掛一揲四則爲五營矣豈可以
爲四營也哉

十有八變而成卦

十有八變者每一度分掛揲扞爲一變三度分掛
揲扞爲三變則成一爻九變則成三畫之卦于內
又九變則成三畫之卦于外凡十有八變而後成
六畫之卦也

八卦而小成引而伸之觸類而長之天下之能事畢
矣

八卦乃三畫之卦小成謂內卦成於下也引而伸
之者外卦又成於上則爲六畫之卦六十四也觸

類而長之者八卦可伸而爲六十四卦則六十四
卦可伸而爲四千九十六卦也以四千九十六卦
以斷吉凶則天下所能之事畢盡矣

顯道神德行是故可與酬酢可與佑神矣

易之道變化無窮未易見也顯之者辭也顯而可
見則幽者闡矣是謂顯道易之德行至簡至易亦
可測也神之者數也神而莫測則顯者微矣是謂
神德行道之顯故可與酬酢德行之神故可與佑
神紫陽朱子曰道因辭顯行以數神酬酢謂應對
佑神謂助神化之功又曰德行以人事言惟決之
於鬼神則德行神矣又曰神不能自說吉凶必俟

易始見是易能佑助於神也

子曰知變化之道者其知神之所為乎

自陰而陽者變也自陽而陰者化也所以一變一化而無窮者道也神者何陰陽不測之謂也豈可以遽知若夫神之所為則可以變化之道而知之何謂神之所為如上文所言著數之法變化往來進退分合此乃神之所為也紫陽朱子曰變化之道即文數法是也皆非人之所能為故夫子歎之而門人加子曰字以別上文也節齋蔡氏曰變化之道即下文至精至變之事神即下文至神之事右第九章紫陽朱子曰此言天地大衍之數揲

著求卦之法然亦大略矣意其詳具於太卜筮人之官而今不可考耳

易有聖人之道四焉以言者尚其辭以動者尚其變以制器者尚其象以卜筮者尚其占

易有聖人之道四焉曰辭曰變曰象曰占得其主

而用之者各有所主是故用之於言者主乎辭用

之於動者主乎變用之於制器以盡創物之智者

主乎象用之於卜筮以明龜策之吉凶者主乎占

以用也尚主也如漢書尚食尚方之尚是也紫陽

朱子曰易有聖人之道四焉今且以乾之一爻明

之如初九潛龍勿用辭也有九則有六九老陽也

六老陰也陽至九而極則變為陰陰至六而極則變為陽此變也潛龍象也勿用占也推之三百八十四爻莫不皆然也

是故君子將有為也將有行也問焉而以言其受命也如響元有遠近幽深遂知來物非天下之至精其孰能與於此

君子將動而有為有行必求之易所為所行有疑必告著而問其所占之吉凶著也受人之命而答之其速如響之應聲無有遠近幽深悉以告人遂使占者前知未來之物易其至精矣乎非聖人不能研其精故曰非天下之至精其孰能與於此紫

陽朱子曰命乃將筮而告著之語冠禮筮日寧自右贊命是也

參伍以變錯綜其數通其變遂成天地之文極其數遂定天下之象非天下之至變其孰能與于此

紫陽朱子曰參伍錯綜皆古語也而參伍尤難曉

案荀子云窺敵制變欲伍以參韓非云省同異之言以知朋黨之分偶參伍之驗以責陳言之實又云參之以比物伍之以合參史記云必參而伍之

又云參伍不失漢書云參伍其價以類相準此足以相發明矣參與伍兩數自是參差不齊故舉以為言如云什伍其民如云或相什伯非直為參與

伍而已也。揲著本無三數五數之法，只是交互參考錯者，交而互之一左一右，有迭相為用之意。綜者，總而挈之一低一昂，如織者之綜索也。愚謂著無三數五數之法，則參非謂數之三五，非謂數之五也。參伍以變錯綜其數，不過以分掛揲扚之餘數，驗過揲之正數，一出一入更相考覈以審其多寡之實究。九六七八以定卦爻之動靜耳。參雜也，伍猶行之成列也。筮法初變不五則九，再變不四則八，三變亦不四則八，或得五四四，或得九八八，或得五八八，或得九四八，或得五四八，遂成一爻。凡十有八變而成卦，此所謂參伍以變也。如左揲

右揲得四九三十六策，而其數九，則其掛扚之策得一五兩，四謂之三少，而其數亦九。或左揲右揲得四六二十四策，而其數六，則其掛揲之策得一九兩，八謂之三多，而其數亦六。或左揲右揲得七二十八，而其數七，則其掛扚之策或一九一八，而一四或一五，而兩八謂之兩多一少，而其數亦七。或左揲右揲得四八三十二策，而其數八，則其掛扚之策或一九而兩四，或一五一四，而一八謂之兩少一多，而其數亦八。此所謂錯綜其數也。知參伍以變之變，而通其變，則爻之文在是，天地之文盡在是矣。此所謂成天地之文也。知錯綜其數

之數而極其數則卦之象在是天地之象盡在是矣此所謂定天下之象也變者數之未定數者變之已成文者象之未成象者文之已定通變以成文極數以定象易其至變矣乎非聖人不能通其變故曰非天下之至變其孰能與于此世之通于數者論參伍錯綜則以九宮言之九宮縱橫皆三五十五也東坡蘇氏曰九宮不經蓋緯書所言之數非易數也

易无思也无為也寂然不動感而遂通天下之故非天下之至神其孰能與於此人莫不有思易則無思也人莫不有為易則無為

也未有所感則言在冊象在畫著在櫝寂然不動若無與於物既有所感則凡天下萬事萬物吉凶悔吝之理無有不通者易其至神矣乎非聖人不能窮神故曰非天下之至神其孰能與於此夫寂然不動易也感之者人也未占之時寂然不動如鑑之明如谷之虛及其占也感而後應遂通天下之故則如鑑之照形谷之應聲有何思有何為乎菴項氏曰著之變策之數爻之文卦之象皆寂然不動之物初不能如人之有思亦不如人之有為皆純乎天者也及問焉而以言則其受命也如響無有遠近幽深遂知來物則感而遂通天下之故

皆同乎人也

夫易聖人之所以極深而研幾也

深蘊奧而難見也幾細微而未著也極深謂以易之至精窮天下之至精研幾謂以易之至變察天下之至變不極其深無以研其幾深蓋其體幾蓋其用也紫陽朱子曰研猶審也幾微也所以極深者至精也所以研幾者至變也

唯深也故能通天下之志唯幾也故能成天下之務唯神也故不疾而速不行而至

天下之志不一何以通之唯深也故能通天下之志天下之務至衆何以成之唯幾也故能成天下

之務疾則速行則至未有不疾而速不行而至者唯神也故不疾而速不行而至深就心言在內者也故能通志幾就事言在外者也故能成務深與幾皆言能而神獨不言能蓋神之所為非人力之所能也上文以至精至變與至神並言此以深幾神並言蓋至精所以極深至變所以研幾神則統言易之妙也精也變也深也幾也皆神之所為也紫陽朱子曰通志猶言開物也人所以閉塞者為其淺耳深則能開通之矣又曰所以通志而成務者神之所為也平菴項氏曰至精至變至神易之體也唯深唯幾唯神易之用也物情難盡唯精於

占者能極遠近幽深之情而係其辭故雖深而無不至也事變至微人所易忽唯明於變者能推分合錯綜之文而見其象故雖微而無不察也至於神則無所用其力矣或指精變深幾為四者精主占而言深即占之辭變主變而言幾即變之象亦不出於四事也

子曰易有聖人之道四焉者此之謂也
 前言易有聖人之道四焉此又重言之蓋總此章所言之意紫陽朱子曰變化之道莫非神之所為也故知變化之道則知神之所為也矣易有聖人之道四焉所謂變化之道也觀變玩占可以見其

精之至矣玩辭觀象可以見其變之至矣然非有寂然感通之神則亦何以為精為變而成變化之道哉變化之道所以為神之所為也所以極深者以其精也所以研幾者以其變也極深研幾所以不疾而速不行而至者以其神也此覆明上文之意復以聖人之道四焉者結之也平菴項氏曰自將有為以下專論尚其占一事猶以四事終之者占則有辭變則有象舉其一則四事皆在其中也
 右第十章紫陽朱子曰此承上章之意言易之用有此四者愚案韓康伯本此下有天一至地十二十字紫陽朱子連以天數五至行鬼神也

四十字共移置於大衍之前秀巖李氏雖依朱子以天一地二與天數五合而為一却仍依康伯置於此章之末

子曰夫易何為者也夫易開物成務冒天下之道如斯而已者也

何為問辭如斯荅辭讀易者不知聖人所以作易之意則徒爾玩其辭耳夫聖人作易何為而作也蓋將以開物成務冒天下之道也聖人之意如是而已開物謂物理未明易則明之成務謂事體未定易則定之冒天下之道謂天下之理無不包括於卦爻之中也伊川程子曰開物者燭理也成務

者適變也紫陽朱子曰開物成務謂使人卜筮以知吉凶而成事業冒天下之道謂卦爻既設而天下之道皆在其中又曰易之為書大抵皆因卜筮而說逐卦逐爻開示吉凶包括無遺如將天下許多道理覆冒其中今人說易所以不將卜筮為主者只是怕小却這道理故憑虛失實茫昧臆度而已不知由卜筮而推上通鬼神下通事物精及於無形粗及於有象皆包罩在此隨取隨得是故聖人以通天下之志以定天下之業以斷天下之疑

以用也易能開物故聖人用以通天下之志易能

成務故聖人用以定天下之業易能冒天下之道
 故聖人用以斷天下之疑紫陽朱子曰聖人作易
 教他占吉則為凶則否所謂通志定業斷疑此也
 是故著之德圓而神卦之德方以知六爻之義易以
 貢

著用於卦未定之先故其德圓卦成於著已定之
 後故其德方著之德圓象天天數用九而體七七
 七則五十而虧一卦之德方象地地數用六而體
 八八八則六十而盈四神謂其知來知謂其藏往
 也六爻之義各有所取蓋隨其時位也易者變也
 貢者以吉凶告人也圓而神所以能通天下之志

方以知所以能定天下之業易以貢所以能斷天
 下之疑嵩山晁氏曰易字陸音容易韓音變易今
 從韓誠齋楊氏曰貢者獻也書云佻來獻卜是也
 聖人以此洗心退藏於密吉凶與民同患

曰洗心曰退藏於密則聖人此心無一塵之累矣
 又曰吉凶與民同患則聖人此心不勝其憂焉何
 也曰著之德圓而神天下之志通矣卦之德方以
 知而天下之業定矣六爻之義易以貢而天下之
 疑斷矣聖人遂以此洗心滌慮而無思退藏於密
 而無為故曰聖人以此洗心退藏於密無事則潛
 心淵默寂然不動人莫能窺及其有事則其神知

之用又隨感而應故曰吉凶與民同患當知無思
 無為寂然不動者易也在聖人則洗心退藏於密
 感而遂通天下之故者易也在聖人則吉凶與民
 同患聖人即易易即聖人其道一也
 神以知來知以藏往

來謂將來之事著之神則無不知之往謂既往之
 事卦之知則無不藏之聖人之神猶著之神也聖
 人之知猶卦之知也所以知來所以藏往與著卦
 一也或曰藏往之藏當作識與大畜象辭多識前
 言往行之識同蓋因上文退藏之藏遂訛為藏少
 梅鄭氏曰圓者運而不窮可以逆知來物方者其

體有定可以識於既往紫陽朱子曰神以知來如
 明鏡然物來都看見知以藏往只是現在有底事
 都識得愚謂藏與識頗相似識誤為藏恐或然也
 其孰能與於此哉古之聰明睿知神武而不殺者夫
 其孰能與於此哉問辭也古之聰明睿知神武而
 不殺者夫荅辭也聰明謂耳目無所蔽睿知謂心
 志無所疑惑殺者武之事武則必殺今言不殺者
 聖人之聰明自足以通天下之志聖人之睿知自
 足以定天下之業其斷天下之疑則神武之決也
 又何假乎著卦之占亦猶古者神武之君威服天
 下而不假兵之血刃也紫陽朱子曰神武而不殺

得其理而不假於物之謂或曰聰明睿知神武而不殺蓋古語而孔子援以贊聖人之大也是以明於天之道而察於民之故是興神物以前民用聖人以此齋戒以神明其德夫

天之道謂天理之自然民之故謂人事之所以然聖人洗心退藏于密是以明於天之道吉凶與民同患是以察於民之故神物謂著也以其前知故稱之曰神物明天道遂知神物之可與察民故遂知民之必用而不可不有以開其先而前用之也湛然純一之謂齋肅然警惕之謂戒古人之祭也七日戒所以遠夫外物之干也三日齋所以專夫

一念之敬也其於卜筮也亦然今日聖人以此齋戒以神明其德夫其德謂著之德也神明謂神而明之在乎聖人也占者能以敬心求著有如聖人之齋戒則著也受命如響無有不應者矣不然則著乃枯草朽莖何神物之有紫陽朱子曰著龜靈物也雖聖人亦必神明其德者必齋戒而後靈不齋戒則不靈也

是故闔戶謂之坤闢戶謂之乾戶一而已闔之闢之則二陰陽之動亦一氣耳靜則氣入萬物皆由之而入此闔戶也動則氣出萬物皆從之而出此闢戶也戶之闔猶坤陰之靜故

曰闔戶謂之坤戶之闔猶乾陽之動故曰闔戶謂之乾先言坤之闔者由靜而動也人之呼吸必先闔而後闢亦陰陽之義也伊川程子曰涵養之道出入之息者闔闢之機而已又曰闔闢往來見之鼻息橫渠張子曰人之有息蓋剛柔相摩乾坤闔闢之象也

一闔一闢謂之變往來不窮謂之通見乃謂之象形乃謂之器制而用之謂之法利用出入民咸用之謂之神

闔已則復闢闢已則復闔一闔一闢而互換故謂之變陰往則陽來陽往則陰來往來循環而不窮

故謂之通見謂陰陽之發見陰陽初發見乃謂之象形謂陰陽之有形陰陽既有形乃謂之器因陰陽之全體裁制而用之以昭示天下故謂之法即陰陽之妙以利民生之日用使之出乎此入乎此民咸用之由於其中而莫知其所以然故謂之神白雲郭氏曰坤陰物也故有闔戶之象乾陽物也故有闢戶之象既能闔復能闢是所謂變也朝闔之暮闔之日復一日往來闔闢不窮是所謂通也通也者通其變也至於戶之可見則曰法也其有形則曰器也制而用此者則曰法也利於出入之用而天下之民無不用之者又其所以為神也如

是則一戶之設豈苟然哉故治天下之道無他焉
 如制一戶之法使之變通可久斯得之矣雖黃帝
 堯舜之治不過如此

是故易有大極是生兩儀兩儀生四象四象生八卦
 大音泰易無體而有至極之實理故曰易有大極
 唯實故有唯有故生是以大極生兩儀兩儀生四
 象四象生八卦原夫兩儀之未生也是為大極渾
 渾淪淪一而已矣逮夫動而生陽為陽畫之奇靜
 而生陰為陰畫之耦則陽一陰二是為兩儀儀也
 者一陽一陰對立之狀也爾雅云儀匹也謂其陰
 陽相並也自兩儀而上每畫各生一奇一耦則太

陽一少陰二少陽三太陰四是為四象自四象而
 上每又各生一奇一耦則乾一兌二離三震四巽
 五坎六艮七坤八是為八卦合太極之一兩儀之
 三四象之十之三十六則其數五十即大衍之數
 也大衍之數五十而其數四十有九者存太極本
 體之一而用兩儀四象八卦之四十九也自漢唐
 諸儒論大衍之數者莫不知五十去一為太極之
 本體但兩儀四象八卦之用數則無一語及之徒
 知其體不知其用何哉蓋索之高遠而不復近思
 之爾

八卦定吉凶吉凶生大業

八卦具而定吉凶則足以斷天下之疑矣吉凶定而生大業則有以成天下之務矣夫易之為書六十四卦具乃可以占吉凶何為獨言八卦也平菴項氏曰凡繫辭之稱八卦即六十四卦也八卦更相上下為六十四卦故例以八卦稱之其言伏羲始作八卦者亦謂六十四卦夫吉凶乃易之占辭何為生大業也橫渠張子曰有吉凶利害然後人謀作而大業生若無施不冝則何業之有

是故法象莫大乎天地變通莫大乎四時懸象著明莫大乎日月崇高莫大乎富貴備物致用立成器以為天下利莫大乎聖人

法象莫大乎天地而易之法象與天地同變通莫大乎四時而易之變通與四時同懸象著明莫大乎日月而易之懸象著明與日月同易也可謂大矣雖然作易而非有聖人之位亦不足以為法於天下用易而非有聖人之德亦不足以為利於天下故繼之曰崇高莫大乎富貴備物致用立成器以為天下利莫大乎聖人聖人者與天地合其德與日月合其明與四時合其序備物致用立成器以為天下利如十三卦所陳者是也紫陽朱子曰立下疑有關文節齋蔡氏曰立字下當有象字探賾索隱鈎深致遠以定天下之吉凶成天下之亹

亶者莫大乎著龜

蹟謂雜亂探者抽而出之也隱謂幽僻索者尋而得之也深謂不可測鉤者曲而取之也遠謂難至致者推而極之也蹟非探而不出故以著龜鉤之遠非致而莫至故以著龜致之凡物象之蹟隱事理之深遠著龜皆探索之鉤致之故能定天下之吉凶成天下之亶亶詩崧高云亶亶申伯鄭氏箋云勉也爾雅亦訓勉音尾亶亶猶勉勉大抵有疑而莫能決其心必怠得卜筮以決之而吉凶既定自然加勉則其所以亶亶者是卜筮成之也聖人何與焉故於莫大乎聖人之後又繼之曰莫大乎

著龜著為筮龜為卜易之筮止用著而兼言龜者古人占事則著龜並用書大禹謨云龜筮協從洪範云龜筮共違于人也是也秀巖李氏曰莫大乎著龜古本作莫善乎著龜

是故天生神物聖人則之

前云是興神物獨指著而言蓋承上文著之德此云天生神物乃指著與龜並言蓋承上文莫大乎著龜此二物皆能前知故皆謂之神物孰生之天生之也則之者以之為法也後云河圖洛書亦皆神物也故皆言則之則之者或曰著龜並生於上蔡著草叢生百莖半之則應大衍之數五十龜背

之文中間五段兩旁四段周圍二十四段腹之文
十二段總而計之四十九段則應大衍虛一不用
而用四十有九之數蓋皆神物也

天地變化聖人效之

天地變化謂四時也暑往則寒來寒往則暑來是
謂變化聖人效之如卦爻之動靜蓋倣效天地之
變化

天垂象見吉凶聖人象之

天垂象謂日月也日月往來有盈昃薄蝕循其度
則吉失其度則凶此天之垂象以見吉凶也聖人
作易而示人以吉凶蓋象之而已象者像也天地

變化有理可測故言效日月往來有象可見故言
象

河出圖洛出書聖人則之

伏羲之時未有文字如因河圖洛書之文而畫卦
故曰河出圖洛出書聖人則之蓋非圖書有天生
之數而聖人就取之也關子明以五十五數為河
圖四十五數為洛書劉牧兩易之謂河圖之數四
十五洛書之數五十五說者以關為是劉為非其
實皆不然案書顧命云天球河圖在東序天球玉
也河圖而與天球並列則河圖亦玉也玉之有文
者爾崑崙產玉河源出崑崙故河亦有玉洛水至

今有白石洛書蓋白石而有文者也聖人則之謂則其文以卦畫耳初無所謂五十五數與四十五數也夫五十五數易數也易固有之也易安有所謂四十五數哉四十五數者戴九履一左三右七五居中而上列二四下列六八分布而爲九宮子華子言之大戴禮言之乾鑿度言之在易則聖人無一語及之蓋非易數也河圖之說禮運亦嘗言之不過曰河出馬圖而論語亦嘗言之不過曰河不出圖吾已矣夫並無所謂數之五十五與四十五洛書之說則他經無所見孔安國注洪範乃以爲洛書者禹治水時神龜負文而列於背有數至

九禹遂因而第之以成九數愚案禹貢但言導洛不魯言洛之出書安國亦何所據而有是說耶夫孔子曰河出圖洛出書聖人則之聖人指作易之聖人蓋伏羲也是河圖洛書伏羲之時具有之也劉向父子班固輩皆循安國之說遂以爲河圖授羲洛書錫禹如此則是伏羲時止有河圖未有洛書也不亦謬乎夫孔子兼圖書二者並言安國之徒乃岐而二之已與孔子之說大相戾況書所謂天錫禹洪範九疇蓋未嘗謂錫以洛書安國之徒乃謂洛書有九數疇之數亦九遂肆其說謂禹得洛書而敘九疇何其妄耶彼旣以洛書爲數九而

歸之禹於是以河圖為十數而歸之伏羲吾不知河圖洛書之有數安國之徒曷從而知之而圖之數十書之數九又果何所據耶蓋皆出于緯書也緯書不經牽合附會怪誕之甚漢儒多習識緯之學其為義疏往往採諸緯書自其有九篇六篇赤文綠字之說故班固以初一至六極六十五字為本文顧野王以農用敬用十八字為神龜所附者豈不甚可笑哉東坡蘇氏曰九宮不經蓋緯書所言之數非易數也南軒張氏曰鄭康成溺於緯書乃云河圖有九篇洛書有六篇又以河圖為八卦洛書為九疇此皆蕪穢聖經者也

易有四象所以示也繫辭焉所以告也定之以吉凶所以斷也

易有四象所以示者示之以象而使人有所見也係辭焉所以告者告之以辭而使人有所知也定之以吉凶所以斷者吉凶既定而使人有以決其疑也橫渠張子曰吉凶變化進退剛柔易之四象歟白雲郭氏曰自易有四象以下與前文不相屬又非別章疑其錯簡侯果曰四象謂神物也變化垂象也圖書也愚謂橫渠之說如此白雲之說又如此則易有四象以下當在剛柔者晝夜之象也之下侯氏之說非也

右第十一章紫陽朱子曰此章專言卜筮

易曰自天祐之吉無不利子曰祐者助也天之所助者順也人之所助者信也履信思乎順又以尚賢也是以自天祐之吉无不利也

大有上九爻辭云自天祐之吉无不利孔子於係辭傳凡三言之此則兼言所乘所應皆發明文王言外之意也天之所助者順也順則不悖於理是以天祐之人之所助者信也信則不欺於人是以人助之爻但言天此又兼言人天人蓋一理也當大有之時六五以柔德居中而在下衆陽皆助之以其信也上九居六五之上是履信也身雖在外

而乃心未嘗不在君是思乎順也順則天助之矣九三賢人也上之應在三又與之同德相尚故曰又以尚賢也其德如此是以自天祐之吉无不利紫陽朱子曰在此無所屬或是錯簡橫渠張子曰此篇宜在立心勿恒凶下蓋上言莫益之故此言多助也白雲郭氏曰當在憧憧往來困于石公用射集皆稱易曰故自天祐之宜在其前也下篇七爻自憧憧往來皆稱易曰與天祐之同宜從郭氏子曰書不盡言言不盡意然則聖人之意其不可見乎子曰聖人立象以盡意說卦以盡情偽繫辭焉以盡其言變而通之以盡利鼓之舞之以盡神

書以記言言有餘則非書之所能記言以達意意有餘則非言之所能盡達然則聖人之意其不可見乎曰可見聖人立象以示人使之觀象而默會其意所以盡也夫聖人之作易設卦觀象然後係之以辭卦在是則象在是象在是則意在是矣意者心之所向而寓於象者也情實也偽妄也偽則不情情則不偽人之情偽萬端非言可盡設之以卦所以盡情偽也係之以辭所以盡言也變而通之則有以成天下之務而其用不窮足以盡其利矣鼓之舞之則有以成天下亶亶而其妙莫測足以盡其神矣立象設卦係辭此聖人作易之事變

通鼓舞此聖人用易之事王弼輩乃欲忘象忘言果聖人之意乎聖人之意正在乎言象也或曰首言書不盡言言不盡意疑是古語次言然則聖人之意其不可見乎是設問之辭以下是答辭紫陽朱子曰言之所傳者淺象之所示者深觀奇耦二畫包含變化無有窮盡則可見矣變通鼓舞以事而言兩子曰字疑衍其一蓋子曰皆後人所加故有此誤如近世通書乃周子所自作亦為後人每章加以周子曰字其設問答處正如此也乾坤其易之緼耶乾坤成列而易立乎其中矣乾坤毀則无以見易易不可見則乾坤或幾乎息矣

緼之義與論語緼袍之緼同衣中之綿絮胎是也
 乾坤其易之緼邪謂乾坤緼於易六十四卦之中
 非謂易緼於乾坤兩卦之中也易之中所緼奇耦
 是也奇為九耦為六凡九皆乾凡六皆坤六十四
 卦凡三百八十四爻為奇者百九十二皆乾畫也
 為耦者百九十二皆坤畫也以每爻三十六策積
 之則六千九百一十二皆乾策也以每爻二十四
 策積之則四千六百八皆坤策也合之則萬有一
 千五百二十無非皆乾坤之策茲非乾坤為易之
 緼乎其中矣易之所以為易者乾九坤六之變易
 也兩不立則一不可見故九六毀而不成列則無

以見其為易也易不可見則乾坤九六兩者之用
 息矣乾坤未嘗毀亦未嘗息特以爻畫之九六若
 不成列則無以見其變易之理爾下篇云剛柔者
 立本者也本即緼之謂也前言易行乎其中此言
 易立乎其中立與行同歟異歟曰立者體也行者
 用也紫陽朱子曰易之所有陰陽而已凡陽皆乾
 凡陰皆坤畫卦定位則二者成列而易之體立矣
 又曰毀謂卦畫不立易只是陰陽卦畫若無此卦
 畫豈復更有易乎誠齋楊氏曰二篇之策凡陽爻
 百九十二皆乾之九也陰爻百九十二皆坤之六
 也平菴項氏曰凡係辭之稱乾坤即奇耦二畫也

乾純於奇坤純於耦故例以乾坤稱也
 是故形而上者謂之道形而下者謂之器化而裁之
 謂之變推而行之謂之通舉而措之天下之民謂之
 事業

道無形故曰形而上者器有形故曰形而下者如
 卦有上下之體爻有剛柔之質皆形而下者其理
 則道也道非器不形器非道不立器亦道也道亦
 器也道器蓋未嘗相離也因其自然之化而裁制
 之則謂之變推廣而流行之則謂之通舉而措之
 天下之民則謂之事業前章云一闔一闢往來不
 窮天地之變通也此云化而裁之推而行之聖人

之變通也

是故夫象聖人有以見天下之賾而擬諸其形容象
 其物宜是故謂之象聖人有以見天下之動而觀其
 會通以行其典禮繫辭焉以斷其吉凶是故謂之爻
 紫陽朱子曰重出以起下文郭京曰誤增夫象二
 字東萊呂氏曰是故夫象四字衍文節齋蔡氏曰
 夫當作爻象即卦爻即辭也

極天下之賾者存乎卦鼓天下之動者存乎辭化而
 裁之存乎變推而行之存乎通神而明之存乎其人
 默而成之不言而信存乎德行
 聖人有以見天下之賾故能極天下之賾聖人有

以見天下之動故能鼓天下之動賸以象著卦有象則窮天下之至雜至亂無有遺者故曰極動以辭決使天下樂於趨事赴功者手舞足蹈而不能自已故曰鼓易不變則奇耦乃死象故化而裁之則在乎變變而後通故推而行之則在乎通易道固神矣神而明之則在乎其人若夫默而成之不言而信則又在乎人之德行前言變通而歸之事業聖人以易道舉而措之天下也此言變通而歸之德行聖人以易道存之於一身也

右第十二章誠齋楊氏曰此章言聖人作易之意其散在六十四卦之爻其象聚在乾坤之二

卦聖人用易之道其散在天下之事業其聚在一身之德行也

周易繫辭傳俞氏集說上

後學 成德 校訂

