

元史

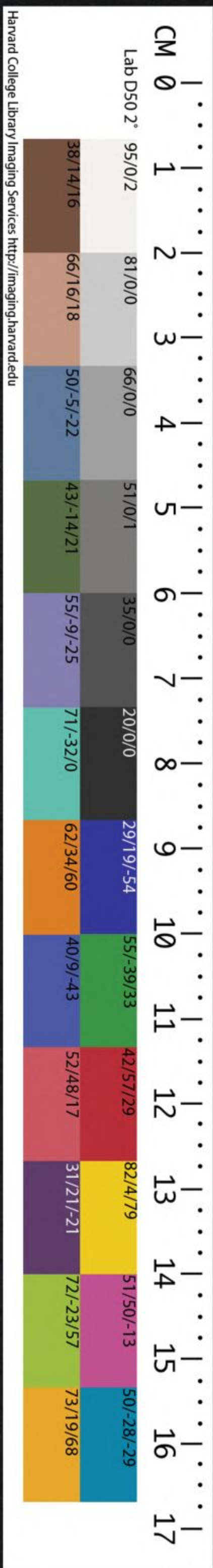
卷一百十四之十九



582

CHINESE - JAPANESE LIBRARY OF
HARVARD - YENCHING INSTITUTE
AT HARVARD UNIVERSITY
JUL 30 1936

T 2455/21



元史卷一百十四

列傳第一

塔佛大學漢和
圖書館珍藏

皇明翰林學士薛奕知制誥兼脩國史臣宋濂

翰林待制承直郎同知制誥兼國史院編脩官臣王禕等奉勅脩

朝列大夫國子監祭酒臣蕭雲舉

承德郎春坊右庶子管國子監司業事臣周如砥等奉勅重校刊

睿宗

睿宗景襄皇帝諱拖雷太祖第四子太宗母弟也方太祖崩時太宗留霍博之地國事無所屬拖雷實身任之聞燕京盜賊白晝剽掠富民財物吏不能禁遂遣塔察吾圖撒合里往窮治之殺十有六人盜始屏息己丑夏

太宗還京八月卽位明年庚寅秋太宗伐金命拖雷帥師以從破天城堡拔蒲城縣聞金平章合達叅政蒲阿守西邊遂渡河攻鳳翔會前兵戰不利從太宗援之合達乃退辛卯春破洛陽河中諸城太宗還官山大會諸侯王謂曰人言耗國家者實由寇敵今金未殄實我敵也諸君寧無計乎拖雷進曰臣有愚計非衆可聞太宗屏左右亟臨問之其言秘人莫知也鳳翔旣下有降人李昌國者言金主遷汴所恃者黃河潼關之險爾若出寶鷄入漢中不一月可達唐鄧金人聞之寧不謂我師從天而下乎拖雷然之言於太宗太宗大喜語諸王大

臣曰昔太祖嘗有志此舉今拖雷能言之真賽因也賽因猶華言大好云遂大發兵太宗以中軍自碗子城南下渡河由洛陽進幹陳那顏以左軍由濟南進而拖雷總右軍自鳳翔渡渭水過寶鷄入小潼關涉宋人之境沿漢水而下期以明年春俱會于汴遣搠不罕詣宋假道且約合兵宋殺使者拖雷大怒曰彼昔遣苟夢玉來通好遽自食言背盟乎乃分兵攻宋諸城堡長驅入漢中進襲四川陷閬州過南部而還遂由金取房前鋒三千人破金兵十餘萬于武當山趨均州乘騎浮渡漢水遣夔曲涅率千騎馳白太宗太宗方詣漢水將分兵應

之會夔曲涅至卽遣慰諭拖雷亟合兵焉拖雷旣渡漢
金大將合達設伏二十餘萬于鄧州之西據隘待之時
拖雷兵不滿四萬及得謀報乃悉留輜重輕騎以進十
二月丙子及金人戰于禹山佯北以誘之金人不動拖
雷舉火夜行金合達聞其且至退保鄧州攻之三日不
下遂將而北以三千騎命札刺等率之爲殿明旦大霧
迷道爲金人所襲殺傷相當拖雷以札刺失律罷之而
以野里知給歹代焉未幾敗金軍壬辰春合達等知拖
雷已北合步騎十五萬躡其後拖雷按兵遣其將忽都
忽等誘之日且暮令軍中曰毋令彼得休息宜夜鼓譟

以擾之太宗時亦渡河遣親王口温不花等將萬餘騎
來會天大雨雪金人僵凍無人色幾不能軍拖雷卽欲
擊之諸將請俟太宗至破之未晚拖雷曰機不可失彼
脫入城未易圖也況大敵在前敢以遺君父乎遂奮擊
于三峯山大破之追奔數十里流血被道資仗委積金
之精銳盡於此矣餘衆迸走睢州伏兵起又敗之合達
走鈞州僅遺數百騎蒲阿走汴至望京橋復禽獲之太
宗尋至按行戰地頗謂拖雷曰微汝不能致此捷也諸
侯王進曰誠如聖諭然拖雷之功著在社稷蓋又指其
定冊云爾拖雷從容對曰臣何功之有此天之威皇帝

之福也聞者服其不伐從太宗攻鈞州拔之獲合達攻許州又拔之遂從太宗收定河南諸郡四月由半渡入真定過中都出北口住夏于官山五月太宗不豫六月疾甚拖雷禱于天地請以身代之又取巫覡祓除爨滌之水飲焉居數日太宗疾愈拖雷從之北還至阿剌合的思之地遇疾而薨壽四十有闕妃怯烈氏子十一人長憲宗次四則世祖也憲宗立追諡曰英武皇帝廟號睿宗二年合祭昊天后土以太祖睿宗配享世祖至元二年改諡景襄皇帝

裕宗

裕宗文惠明孝皇帝諱真金世祖嫡子也母昭睿順聖皇后弘吉烈氏少從姚樞竇默受孝經及終卷世祖大悅設食饗樞等中統三年封燕王守中書命丞相史天倪入啓事王曰我幼未嘗習祖宗典則閑於政體一旦當大任惟汝耆德賴焉復諭贊善王恂曰省臣所啓等國事也爾宜入與聞之四年兼判樞密院事至元初省臣奏請王署勅每月必再至中書於是王將入中書乳母進新衣笑却之曰吾何事美觀也嘗從幸宜與世祖違豫憂形于色夕不能寐聞母皇后暴得風疾卽悲泣衣不及帶而行七年秋受詔巡撫稱海至冬還京間謂

元史卷一百九十四 傳 四
諸王札刺忽及從官伯顏等曰吾屬適有茲暇宜各悉
乃心慎言所守俾吾聞之於是撒里蠻曰太祖有訓欲
治身先治心欲責人先責己伯顏曰皇上有訓欺罔盜
竊人之至惡一爲欺罔則後雖出善言人終弗信一爲
盜竊則事雖未覺心常惴惴若捕者將至札刺忽曰我
祖有訓長者梢深者底蓋言貴有終始長必極其杪深
必究其底不可中輟也王曰皇上有訓毋持大心大心
一持事卽隳敗吾觀孔子之語卽與聖訓合也至王恂
陳說尤多事見恂傳十年二月立爲皇太子仍兼中書
令判樞密院事受玉冊皇帝若曰咨爾皇太子真金仰

惟太祖皇帝遺訓嫡子中有克嗣服繼統者豫選定之
是用立太宗英文皇帝以紹隆丕構自時厥後爲不顯
立冢嫡遂啓爭端朕上遵祖宗宏規下協昆弟僉同之
議乃從燕邸卽立爾爲皇太子積有日矣比者儒臣敷
奏國家定立儲嗣宜有冊命此典禮也今遣攝太尉左
丞相伯顏持節授爾玉冊金寶於戲聖武燕謀爾其承
奉昆弟宗親爾其和協使仁孝顯于躬行抑可謂不負
所托矣尚其戒哉勿替朕命九月丙戌詔立宮師府設
官屬三十有八員起處士楊恭懿于京兆太子嘗有疾
世祖臨幸親和藥以賜之遣侍臣李衆馳祀嶽瀆名山

元史卷一百四十四 傳 五
川太子戒其所至郡邑毋煩吏迎送重擾民也詔以侍衛親軍萬人益隸東宮太子命王慶端董士亨選其驍勇者教以兵法時閱試焉太子服綾袷爲藩所漬命侍臣重加染治侍臣請織綾更製之太子曰吾欲織百端非難也顧是物未敝豈宜棄之東宮香殿成工請鑿石爲池如曲水流觴故事太子曰古有肉林酒池爾欲吾效之耶不許每與諸王近臣習射之暇輒講論經典若資治通鑑貞觀政要王恂許衡所述遼金帝王行事要畧下至武經等書從容片言之間苟有允愜未嘗不爲之灑然改容時侍經幄者如王恂白棟皆朝夕不出東

宮而待制李謙太常宋衢尤加咨訪蓋無間也十八年正月昭睿順聖皇后崩太子自獵所奔赴勺飲不入口者終日設廬帳居之命宋衢擇可備顧問者衢以郭祐何瑋徐琰馬紹楊居寬何榮祖楊仁風等爲言太子曰是數人者盡爲我致之宜自近者始遂召瑋于易州琰于東平贊善王恂卒太子聞之嗟悼賻鈔二千五百緡一日顧謂左右曰王贊善當言必言未嘗顧惜隨事規正良多裨補今鮮有其匹也時阿合馬擅國重柄太子惡其姦惡未嘗少假顏色盜知阿合馬所畏憚者獨太子爾因爲僞太子夜入京城召而殺之及和禮霍孫入

相太子曰阿合馬死於盜手汝任中書誠有便國利民者毋憚更張苟或沮撓我當力持之中書啓以何瑋叅議省事徐琰爲左司郎中瑋琰入見太子諭之曰汝等學孔子之道今始得行宜盡平生所學於行之辟楊仁風于潞州馬紹于東平復辟楊恭懿置省中議事以衛輝總管董文用練達官政與恭懿同置省中按察副使王暉進承華事畧一曰廣孝二曰立愛三曰端本四曰進學五曰擇術六曰謹習七曰聽政八曰達聰九曰撫軍十曰明分十一曰崇儒十二曰親賢十三曰去邪十四曰納誨十五曰幾諫十六曰從諫十七曰推惡十八

曰尚儉十九曰戒逸二十曰審官太子聞漢成帝不絕馳道唐肅宗改絳紗袍爲朱明服大喜曰使吾行之亦當若此及說邢峙止齊太子食邪蒿顧官臣曰菜名邪蒿未必果邪也雖食之豈遽使人不正邪張九思對曰古人設戒義固當爾詔割江西龍興路爲太子分地太子謂左右曰安得治民如邢州張耕者乎誠使之往治俾江南諸郡取法民必安集於是召宋衛大選署守長江西行省以歲課羨餘鈔四十七萬緡獻太子怒曰朝廷令汝等安治百姓百姓安錢糧何患不足百姓不安錢糧雖多安能自奉乎盡卻之阿里以民官兼課司請

歲附輸羊三百太子以其越例罷之叅政劉思敬遣其弟思恭以新民百六十戶來獻太子問民所從來對曰思敬征重慶時所俘獲者太子蹙然曰歸語汝兄此屬宜隨所在放遣爲民毋重失人心烏蒙宣撫司進馬踰歲獻之額卽諭之曰去歲嘗俾勿多進馬恐道路所經數勞吾民也自今其勿復然二十年春辟劉因于保定因以疾辭固辟之乃至拜右贊善大夫以吏部郎中夾谷之奇爲左贊善大夫是時已立國子學李棟宋衡李謙皆以東宮僚友繼典教事至是命因專領之而以衡等仍備咨訪嘗曰吾聞金章宗時有司論太學生廩費

太多章宗謂養出一范文正公所償顧豈少哉其言甚善會因復以疾乞去二十二年以長史耶律有尚爲國子司業中庶子伯必以其子阿八赤入見諭令入學伯必卽令其子入蒙古學逾年又見太子問讀何書其子以蒙古書對太子曰我命汝學漢人文字耳其亟入曹監遣使辟宋工部侍郎倪堅于開元旣至訪以古今成敗得失堅對言三代得天下以仁其失也以不仁漢唐之亡也以外戚鬪豎宋之亡也以姦黨權臣太子嘉約賜酒日昃乃罷諭德李謙夾谷之奇嘗進言曰殿下睿性夙成閱理久熟方遵聖訓叅決庶務如視膳問安之

禮固無待於贊論至於軍民之利病政令之得失事關
朝廷責在臺院有非官臣所宜言者獨有澄原固本保
守成業殿下所當留心臣等不容緘口者也敬陳十事
曰正心曰睦親曰崇儉曰親賢曰幾諫曰戢兵曰尚文
曰定律曰正名曰革敝其論正心有云太子之心天下
之本也太子心正則天心有所屬人心有所繫矣唐太
宗嘗言人主一心攻之者衆或以勇力或以辨口或以
諂諛或以姦詐或以嗜欲輻輳攻之各求自售人主少
懈而受其一則其害有不可勝言者殿下至尊之儲貳
人求自售者亦不爲少須常喚醒此心不使爲物欲所

撓則宗社生靈之福固本澄原莫此爲切論睦親以宗
親爲王室之藩屏人主之所自衛者也大分既定尊卑
懸殊必恩意俯逮然後得盡其歡心宗親之歡心得則
遠近之歡心得矣其論正名革敝尤切中時政太子在
中書日久明於聽斷四方州郡科徵輓漕造作和市有
係民休戚者聞之卽日奏罷右丞盧世榮以言利進太
子意深非之嘗曰財非天降安得歲取贏乎恐生民膏
血竭於此也豈惟害民實國之大蠹其後世榮果坐罪
桑哥素主世榮聞太子有言訖箝口不敢採至元以來
天下臻於太平人材輩出太子優禮遇之在師友之列

者非朝廷名德則布衣節行之士德意未嘗少衰宋衛
目疾賜鈔千五百緡王磐告老而歸官其壻于東平以
終養孔洙自江南入覲則責張九思學聖人之道不知
有聖人之後其大雅不群本於天性中外歸心焉於是
世祖春秋高江南行臺監察御史言事者請禪位於太
子太子聞之懼臺臣寢其奏不敢遽聞而小人以臺臣
隱匿乘間發之世祖怒甚太子愈益懼未幾遂薨壽四
十有三成宗卽位追諡曰文惠明孝皇帝廟號裕宗祔
于太廟

顯宗

顯宗光聖仁孝皇帝諱甘麻剌裕宗長子也母曰徽仁
裕聖皇后弘吉刺氏甘麻剌少育於祖母昭睿順聖皇
后日侍世祖未嘗離左右畏慎不妄言言必無隱至元
中奉旨鎮北邊叛王岳木忽兒等聞其至望風請降旣
而都阿察八兒諸王遣使求和邊境以寧嘗出征駐金
山會大雪擁火坐帳內歡甚顧謂左右曰今日風雪如
是吾與卿處猶有寒色彼從士亦人耳腰弓矢荷刃周
廬之外其苦可知遂命饗人大爲肉糜親嘗而徧賜之
撫循部曲之暇則命也滅堅以國語講通鑑戒其近侍
太不花曰朝廷以藩屏寄我事有不逮正在汝輩輔助

其或依勢作威不用我命輕者論遣大者奏聞耳宜各慎之使百姓安業主上無比顧之憂則予與卿等亦樂處於此乃所以報國家也二十六年世祖以其居邊日久特命獵于柳林之地率衆至朔州恐廩膳不均令左右司之分給從士仍飭其衆曰汝等飲食旣足若復侵漁百姓是汝自取罪譴無悔衆皆如約民賴以安北還覲世祖于上京世祖勞之曰汝在柳林民不知擾朕實嘉焉明年冬封梁王授以金印出鎮雲南過中山又明年春過懷孟從卒馬馳之屬不下千百計所至未嘗橫取於民二十九年改封晉王移鎮北邊統領太祖四大

幹耳朶及軍馬達達國土更鑄晉王金印授之中書省臣言于世祖曰諸王皆置傳今晉王守太祖肇基之地視諸王宜有加請置內史世祖從之遂以北安王傳禿歸梁王傳木八剌沙雲南行省平章賽陽並爲內史明年置內史府又明年世祖崩晉王聞訃奔赴上都諸王大臣咸在晉王曰昔皇祖命我鎮撫北方以衛社稷又歷邊事願服厥職母弟鐵木兒仁孝宜嗣大統於是成宗卽帝位而晉王復歸藩邸元貞元年塔塔兒部年穀不熟檄宣徽院賑之又塔塔刺民饑請朝廷賑之詔賜王鈔千萬貫及銀帛有差皇太后復以雲南所貢金器

遺朶年來賜是歲冬奉詔以知樞密院事札散同知徽
政院事阿里罕爲內史大德二年詔給秣米五百石五
年成宗以邊士貧乏分給鈔一千萬貫六年正月乙巳
王薨年四十王天性仁厚御下有恩元貞初藩邸屬官
審伯年老請以其子代之內史言於王王曰惟天子所
命其自守如此故尤爲朝廷所重然崇尚浮屠命僧作
佛事歲耗財不可勝計子三人曰也孫帖木兒曰松山
曰迭里哥兒不花王薨後十年仁宗卽位諡王獻武又
十一年英宗遇弒也孫帖木兒以嗣晉王卽皇帝位追
尊曰光聖仁孝皇帝廟號顯宗祔享太室又六年文宗
卽位乃毀其廟室

順宗

順宗昭聖衍孝皇帝諱荅刺麻八剌裕宗第二子也母
曰徽仁裕聖皇后弘吉刺氏至元初裕宗爲燕王荅刺
麻八剌生于燕邸明年詔裕宗居潮河八月召至京師
凡乘輿巡幸及歲時朝賀未嘗不侍裕宗以行稍長世
祖賜女侍郭氏其後乃納弘吉刺氏爲妃二十二年裕
宗薨荅刺麻八剌以皇孫鍾愛兩宮優其出閣之禮二
十八年始詔出鎮懷州以侍衛都指揮使梭都尚書王
倚從行至趙州從卒有伐民桑棗者民遮訴于道荅刺

麻八刺怒杖從卒以懲衆遣王倚入奏世祖大悅未至
以疾召還明年春世祖北幸留治疾京師越兩月而薨
年二十有九子三人長曰阿木哥封魏王郭出也妃所
生者曰海山是爲武宗曰愛育黎穉力八達是爲仁宗
大德十一年秋武宗卽位追諡曰昭聖衍孝皇帝廟號
順宗祔享太廟

列傳卷百十四終

元史卷百十五

列傳第二

皇明翰林學士亞答大夫知制誥兼脩國史臣宋濂

翰林待制承直郎同知制誥兼國史院編脩官臣王禕等奉勅脩

朝列大夫國子監祭酒臣蕭雲舉

業事臣周如砥等奉勅重校刊

后妃一

太祖光獻翼聖皇后名旭真弘吉刺氏特薛禪之女也
特薛禪與子按陳從太祖征伐有功賜號國舅封王爵
以統其部族有旨生女爲后生男尚公主世世不絕世
祖至元二年十二月追諡光獻翼聖皇后冊文曰尊祖

宗致誠孝寔王政之攸先法天地建鴻名亦母儀之克稱肆先虔於太室庸昭示於後昆體茲至公節以大惠欽惟光獻皇后宅心淵靜稟德柔嘉當聖神創業之初有夙夜求賢之助功施社稷垂慈訓於景襄慶衍宮闈流徽音於莊聖協贊龍飛之運永詒燕翼之謀惟周人著稱思齊亦推本興王之迹在漢世始諡光烈蓋篤申追遠之情是用稽迺舊章增崇遺美謹遣攝太尉某奉玉冊玉寶加上尊諡曰光獻翼聖皇后伏惟淑靈降格典禮脩膺於億萬年茂隆丕祚升祔太祖廟其餘后妃有四幹耳朶四十餘人不記氏族其名悉見于表後皆

倣此

太宗昭慈皇后名脫列哥那乃馬真氏生定宗歲辛丑十一月太宗崩后稱制攝國者五年丙午會諸王百官議立定宗朝政多出於后至元二年崩追諡昭慈皇后升祔太宗廟

定宗欽淑皇后名幹兀立海迷失定宗崩后抱子失列門垂簾聽政者六月至元二年追諡欽淑皇后

憲宗貞節皇后名忽都台弘吉刺氏特薛禪孫忤哥陳之女也蚤崩后妹也速兒繼爲妃至元二年追諡貞節皇后升祔憲宗廟

世祖昭睿順聖皇后名察必弘吉刺氏濟寧忠武王按
陳之女也生裕宗中統初立爲皇后至元十年三月授
冊寶上尊號貞懿昭聖順天睿文光應皇后一日四怯
薛官奏割京城外近地牧馬帝旣允方以圖進后至帝
前將諫先陽責太保劉秉忠曰汝漢人聰明者言則帝
聽汝何爲不諫向初到定都時若以地牧馬則可今軍
蕪俱分業已定奪之可乎帝默然命寢其事後嘗於太
府監支繒帛表裏各一帝謂后曰此軍國所需非私家
物后何可得支后自是率宮人親執女工拘諸舊弓絃
練之緝爲紬以爲衣其鞞密比綾綺宣徽院羊牖皮置

不用后取之合縫爲地毯其勤儉有節而無棄物類如
此十三年平宋幼主朝于上都大宴衆皆歡甚唯后不
樂帝曰我今平江南自此不用兵甲衆人皆喜爾獨不
樂何耶后跪奏曰妾聞自古無千歲之國毋使吾子孫
及此則幸矣帝以宋府庫故物各聚置殿庭上召后視
之后徧視卽去帝遣宦者追問后欲何所取后曰宋人
貯蓄以遺其子孫子孫不能守而歸於我我何忍取一
物耶時宋太后全氏至京不習北方風土后爲奏令回
江南帝不允至三奏帝乃答曰爾婦人無遠慮若使之
南還或浮言一動卽廢其家非所以愛之也苟能愛之

元史卷一百一十五
三
時加存卹使之便安可也后退益厚待之胡帽舊無前
簷帝因射日色炫目以語后后卽益前簷帝大喜遂命
爲式又製一衣前有裳無衽後長倍於前亦無領袖綴
以兩襟名曰比甲以便弓馬時皆做之后性明敏達於
事機國家初政左右匡正當時與有力焉十四年二月
崩三十一年成宗卽位五月追謚昭睿順聖皇后其冊
文曰奉先思孝臣子之至情節惠易名古今之大典惟
殷娥有明德之號而周任著思齊之稱爰考舊章式崇
尊謚恭惟先皇后厚德載物正位承天隆內治於公官
綱大倫於天下曩事龍潛之邸及乘虎變之秋鄂渚班

師洞識事機之會上都踐祚居多輔佐之謀先物之明
獨斷于衷進賢之志允叶于上左右我聖祖建帝王之
極功無育我前人嗣社稷之重託臣下之勤勞灼見生
民之疾苦周知儷宸極二十年垂慈範千萬世惟全美
聖而益聖宜顯冊書而屢書不勝惓惓懇懇之誠敬展
尊尊親親之義以揚盛烈以對耿光謹遣某官某奉玉
冊玉寶上尊謚曰昭睿順聖皇后欽惟淑靈在天明鑒
逮下增輝煒管茂揚徽懿之音合饗太宮益衍壽昌之
福升祔世祖廟

南必皇后弘吉刺氏納陳孫仙童之女也至元二十年

元史卷一百一十五 傳 四
納爲皇后繼守正宮時世祖春秋高頗預政相臣常不得見帝輒因后奏事焉有子一人名鐵蔑赤

成宗貞慈靜懿皇后名失憐荅里弘吉刺氏幹羅陳之女也大德三年十月立爲后生皇子德壽早薨武宗至大三年十月追尊諡貞慈靜懿皇后其冊文曰宗祧定位象天地之有陰陽今古同符通幽明以行典禮哀榮斯備孝敬兼陳恭惟先元妃弘吉刺氏慶毓仙源德昭彤史春宮主饋共瞻采翟之輝椒掖正名莫際飛龍之會惟貞協在中之美而慈推成物之仁靜旣合夫坤元懿益彰於壺則雖小星之逮下山衆曜之敢齊嗣服云

初追懷曷已是用究成先志式闡徽稱謹遣某官某上尊諡曰貞慈靜懿皇后升祔於成宗皇帝殿室伏惟淑靈永伸配侑介以景福佑我無疆

卜魯罕皇后伯岳吾氏駢馬脫里思之女元貞初立爲皇后大德三年十月授冊寶成宗多疾后居中用事信任相臣哈刺哈孫大德之政人稱平允背后處決京師朔建萬寧寺中塑祕密佛像其形醜恠后以手帕蒙覆其面尋傳旨毀之省院臺臣奏上尊號帝不允車駕幸上都后方自奏請帝曰我病日久國家大事多廢不舉尚寧理此等事耶事遂寢大德十年后嘗謀貶順宗妃

元史卷一百一十五 傳 五
答吉與其子仁宗往懷州明年成宗崩時武宗在北邊
恐其歸必報前怨后乃命取安西王阿難答失里來京
師謀立之仁宗自懷州入清宮禁旣誅安西王并構后
以私通事出居東安州

武宗宣慈惠聖皇后名真哥弘吉剌氏脫憐子迸不剌
之女至大三年四月冊爲皇后其文曰乾爲天坤爲地
四時由是以相成日宗陽月宗陰萬象以之而並著后
職有關於世教先猷具載於邦彝惟慈旨之親承亦僉
言之允若咨尔皇后弘吉剌氏睿聰淑哲端懿誠莊寶
婺分輝源天潢之自出纓徽迪慶系統組以相仍

後逸

皇慶二年立長秋寺掌皇后宮政秩三品泰定四年十
一月崩上尊諡曰宣慈惠聖皇后升祔武宗廟

速哥失里皇后按陳哈兒只之女真哥皇后之從妹也
妃二人亦乞烈氏奴兀倫公主之女寔生明宗天曆二
年追諡仁獻章聖皇后唐兀氏生文宗天曆二年追諡
文獻昭聖皇后

仁宗莊懿慈聖皇后名阿納失失里弘吉剌氏生英宗
皇慶二年三月冊爲皇后上冊寶遣官祭告天地於南
郊及太廟改典內院爲中政院秩正二品英宗卽位上
尊號皇太后其冊文曰坤承乾德所以著兩儀之稱母

統父尊所以崇一體之號故因親而立愛宜考禮以正名恭惟聖母溫慈惠和淑哲端懿上以奉宗祏之重下以叙倫紀之常恢王化于二南嗣徽音於三母輔佐先考憂勤警戒之慮深擁佑眇躬撫育提携之恩至迨于今日紹我不丕基規摹一出於慈闈付托益彰於祖訓致天下之養以爲樂未足盡於孝心極域中之大以爲尊庶可稱其懿美式遵貴貴之義用罄親親之情謹遣某官某奉冊上尊號曰皇太后伏惟周宗縣縣長信穆穆備洛書之錫福粲坤極之儀天啓佑後人永錫胤祚明日受百官朝賀于興聖宮至治二年崩上諡莊懿慈聖

皇后其冊文曰致孝所以揚親易名所以表行矧爲天下母而養弗逮履天子位而報則豐曷勝孺慕之心必盡欽崇之禮欽惟先皇太后夙明壺則克嗣徽音輔佐先朝有恭儉節用之實誕育眇質有劬勞顧復之恩九族咸育於仁四海仰遵其化昊天不弔景命靡融愴聖善之長違念風猷之未泯是用揄揚于彤史正宜敷繹于寶慈爰據彝經追嚴徽號謹遣攝太尉某官某奉玉冊玉寶上尊號曰莊懿慈聖皇后伏惟淑靈如在合饗太宮鑒格孔昭膺茲鉅典陰相丕祚億萬斯年永祔仁宗廟

英宗莊靜懿聖皇后名速哥八刺亦啓烈氏昌國公主
益里海涯女也至治元年冊爲皇后泰定四年六月崩
諡曰莊靜懿聖皇后

泰定帝八不罕皇后弘吉刺氏按陳孫幹留察兒之女
泰定元年冊爲皇后

妃二人一曰必罕一曰速哥答里皆弘吉刺氏克王買
住罕之女也文宗天曆初俱安置東安州

明宗貞裕徽聖皇后名邁來迪生順帝而崩文宗立諡
貞裕徽聖皇后

八不沙皇后成宗甥壽寧公主之女也侍明宗潛邸生

寧宗天曆二年立寧徽寺掌明宗皇后宮事以鈔萬錠
幣帛二千疋供后宮費用十一月后請爲明宗資冥福
命帝師率諸僧作佛事七日于大天源延聖寺道士建
醮于玉虛天寶太乙萬壽四宮及武當龍虎二山至順
元年勅有司供明宗后宮幣帛二百疋是年四月崩

文宗卜荅失里皇后弘吉刺氏父駙馬魯王瑊阿不刺
母魯國公主桑哥吉刺文宗居建業后亦在行天曆元
年文宗卽位立爲皇后二年授冊寶十一月后以銀五
萬兩助建大承天護聖寺至順元年以籍沒張珪家用
四百頃賜護聖寺爲永業后與宦者拜住謀殺明宗后

八不沙三年八月文宗崩于上都后導跋末命申帝初志遂立明宗次子懿璘質班是爲寧宗十一月奉玉冊玉寶尊皇后爲皇太后十二月御興聖殿受朝賀寧宗崩大臣請立太子燕帖古思后曰天位至重吾子尚幼明宗長子妥懽帖睦爾在廣西今十三歲矣理當立之於是奉旨迎至京師以明年六月卽位是爲順帝元統元年尊爲太皇太后仍稱制臨朝至元六年六月詔去尊號安置東安州尋崩

寧宗答里也忒迷失皇后弘吉刺氏至順三年十月立爲后至正二十八年崩升祔寧宗廟

順帝答納失里皇后欽察氏太師太平王燕鐵木兒之女至順四年立爲后元統二年授冊寶其冊文曰天之元統二氣配莫厚於坤儀月之道循右行明同貞於乾曜若昔帝王之宅后居多輔相之世勲蓋選德於亢宗亦疇庸於先正造周資任姒之化與漢表馬鄧之功咨爾皇后欽察氏雍肅惠慈謙裕靜淑迺祖迺父夙堅翼亮之心于國于家實獲修齊之助朕纘丕圖之初載親承太后之睿謨眷我元臣簡茲碩媛相嚴禮而率典奉慈極以愉顏用彰禕翟之華式著旂常之舊令攝太尉其官授以玉冊寶章命爾爲皇后備成嘉禮宏賁大猷

於戲蒿高生賢予篤懷于良佐關雎正始爾勉嗣於徽音永錫壽康昭示悠久三年后兄御史大夫唐其勢以謀逆誅弟塔刺海走匿后宮后以衣蔽之因遷后出宮丞相伯顏鳩后于開平民舍

伯顏忽都皇后弘吉刺氏宣慈惠聖皇后真哥姪毓德王孛羅帖木兒之女也至元三年三月立爲皇后其冊文曰帝王之道齊其家而天下平風教所基正乎位而人倫厚爰擇配以承宗事若稽古以率典常咨爾弘吉刺氏淑哲溫恭齊莊貞一屬選賢於中壺躬受命於慈闈勗帥來嬪蹈渠儀之有度動容中禮謹夙夜以無違

茲表式於宮庭宜推崇其位號乃蠲吉且庸舉彝章遣攝太尉某持節授以玉冊寶章命爾爲皇后於戲乾施坤承克順成於四序日明月儷久照臨於萬方朕欲躋世於乂安爾其助予之德化共御亨嘉之運益延昌熾之期勉爾徽音聿修內治生皇子真金二歲而天后性節儉不妬忌動以禮法自持第三皇后奇氏素有寵居興聖西宮帝希幸東內后左右以爲言后無幾微怨望意從帝時巡上京次中道帝遣內官傳旨欲臨幸后辭曰暮夜非至尊往來之時內官往復者三竟拒不納帝益賢之帝嘗問后中政院所支錢糧皆傳汝旨汝還記

之否后對曰妾當用則支關防出入必已選人司之妾豈能盡記耶居坤德殿終日端坐未嘗妄踰戶闥至正二十五年八月崩年四十二奇氏后見其所遺衣服弊壞大笑曰正宮皇后何至服此等衣耶其樸素可知踰月皇太子自奠寧歸哭之甚哀

完者忽都皇后奇氏高麗人生皇太子愛猷識理達臘家微用后貴三世皆追封王爵初徽政院使禿滿迭兒進爲宮女主供茗飲以事順帝后性頽黠日見寵幸後荅納失里皇后方驕妬數箠辱之荅納失里旣遇害帝欲立之丞相伯顏爭不可伯顏罷相沙剌班遂請立爲

第二皇后居興聖宮改徽政院爲資正院后無事則取女孝經史書訪問歷代皇后之有賢行者爲法四方貢獻或有珍味輒先遣使薦太廟然後敢食至正十八年京城大饑后命官爲粥食之又出金銀粟帛命資正院使朴不花於京都十一門置冢葬死者遺骸十餘萬復命僧建水陸大會度之時帝頗怠於政治后與皇太子愛猷識理達臘遽謀內禪遣朴不花諭意丞相太平太平不荅復召太平至宮舉酒賜之自申前請太平依違而已由是后與太子嚙之而帝亦知后意怒而疏之兩月不見朴不花因后而寵幸旣被劾黜后諷御史大夫

佛家奴爲之辯明佛家奴乃謀再劾朴不花后知之反
嗾御史劾佛家奴謫居潮河初奇氏之族在高麗者怙
勢驕橫高麗王怒盡殺之二十三年后謂皇太子曰汝
何不爲我復讐耶遂立高麗王族人留京師者爲王以
奇族之子三寶奴爲元子遣同知樞密院事崔帖木兒
爲丞相用兵一萬并招倭兵共往納之過鴨綠水伏兵
四起乃大敗餘十七騎而還后大慚二十四年七月孛
羅帖木兒稱兵犯闕皇太子出奔興寧下令討孛羅帖
木兒孛羅帖木兒怒嗾監察御史武起宗言后外撓國
政奏帝宜遷后出于外帝不荅二十五年三月遂矯制

幽于諸色總管府令其黨姚伯顏不花守之四月庚寅
孛羅帖木兒逼后還宮取印章僞爲后書召太子后仍
回幽所後又數納美女於孛羅帖木兒至百日始還宮
及孛羅帖木兒死召皇太子還京師后傳旨令廓擴帖
木兒以兵擁皇太子入城欲脅帝禪位廓擴帖木兒知
其意至京城三十里外卽遣軍還營皇太子復銜之事
見擴廓帖木兒傳會伯顏忽都皇后崩十二月中書省
臣奏言后宜正位中宮帝不荅又奏改資正院爲崇政
院而中政院亦兼主之帝乃授之冊寶其冊文曰坤以
承乾元人道莫先於夫婦后以母天下王化實始於家

邦典禮之常古今攸重咨爾肅良合氏篤生名族來事
朕躬儆戒相成每勤於夙夜恭儉率下多歷於歲年既
發祥元子於儲闈復流慶孫枝於甲觀眷若中宮之位
允宜淑配之賢宗戚大臣況僉言而敷請掖庭諸御咸
傾望以推尊乃屢遜辭尤可嘉尚今遣攝太尉某持節
授以玉冊玉寶命爾爲皇后於戲慎修壺政益勉爾輔
佐之心昭嗣徽音同保我延洪之福其欽寵命以衍壽
祺二十八年從帝北奔

列傳卷百十五

終

元史卷一百十六

列傳第三

皇明翰林學士

中大夫知制誥兼脩國史

臣

宋

濂

翰林待制承直郎同知制誥兼國史院編脩官臣王

禕等奉勅脩

朝列大夫國子監祭酒臣

蕭

承直郎

承直郎承直郎同知制誥兼國史院編脩官臣

周如砥等奉

勅重校刊

后妃二

睿宗顯懿莊聖皇后名峻魯帖尼怯烈氏生子憲宗世
祖相繼爲帝至元二年追上尊諡莊聖皇后升祔睿宗
廟至大二年十二月加諡顯懿莊聖皇后三年十月又
上玉冊其文曰祖功宗德稱誅於天內則闡儀受成於

廟行之大者名必顯恩之隆者報則豐上以增佐定之
光下以伸邇追之孝欽惟莊聖皇后英明溥博聖善柔
嘉尊儷景襄陰教純被逮事光獻婦職勤修勲聿著於
承天祥兩占於夢日跡聖緒洪源之有漸知深仁厚澤
之無垠玄符肇自塗山顧前徽之未稱蒼籙興於文母
豈後嗣之能忘是用參攷彞經丕揚景鑠敷繹寶慈之
誼形容青史之規謹遣攝太尉某奉玉冊玉寶加上尊
諡曰顯懿莊聖皇后伏惟睿靈昭垂鑒格禮嚴闕宮樂
歌夷則億萬斯年承休無斁

裕宗徽仁裕聖皇后伯藍也怯赤一名闊闊真弘吉刺

氏生順宗成宗先是世祖出田獵道渴至一帳房見一
女子緝駝茸世祖從覓馬湏女子曰馬湏有之但我父
母諸兄皆不在我女子難以與汝世祖欲去之女子又
曰我獨居此汝自來自去於理不宜我父母卽歸姑待
之須臾果歸出馬湏飲世祖世祖旣去歎息曰得此等
女子爲人家婦豈不美耶後與諸臣謀擇太子妃世祖
俱不允有一老臣嘗知向者之言知其未許嫁言于世
祖世祖大喜納爲太子妃后性孝謹善事中宮世祖每
稱之爲賢德媳婦侍昭睿順聖皇后不離左右至溷廁
所用紙亦以面擦令柔軟以進一日裕宗有病世祖往

元史卷一百一十六 二
視見牀上設織金臥褥世祖愠而語之曰我嘗以汝爲
賢何乃若此耶后跪荅曰常時不曾敢用今爲太子病
恐有濕氣因用之卽時徹去世祖崩成宗至上都諸王
畢會先是御史中丞崔彧得玉璽于木華黎國王曾孫
世德家其文曰受命于天旣壽永昌上之于后至是后
手授成宗卽皇帝位尊后爲皇太后冊文曰自家而國
治道必有所先立愛惟親君德莫先於孝況恩深於鞠
我而禮重於正名歷代以來令儀可考人子之職所在
天下之母宜尊恭惟聖母聖善本乎天資靜專法乎地
道上以奉宗祏之重下以叙倫紀之常助我前人守卷

耳憂勤之志保予冲子成思齊雍肅之風肆神器之有
歸知孫謀之素定畀付雖由於曆數規摹一出於庭闈
是用率籲衆心章明鉅度不勝奉奉大願謹奉冊寶上
尊稱曰皇太后伏惟長信穆穆周宗綿綿備洛書之錫
福粲慈極之儀天瑤圖寶運於萬斯年命設官屬置徽
政院後院官有受獻浙西田七百頃籍於位下太后曰
我寡居婦人衣食自有餘況江南率土皆國家所有我
曷敢私之卽命中書省盡易院官之受獻者后之弟欲
因后求官后語之曰若欲求官耶汝自爲之勿以累我
也其後弟果被黜人皆服后之先見大德四年二月崩

祔葬先陵諡曰裕聖皇后升祔裕宗廟至大三年十月
又追尊諡曰徽仁裕聖皇后

顯宗宣懿淑聖皇后名普顏怯里迷失弘吉刺氏顯宗
居晉邸納爲元妃生泰定帝泰定元年追尊宣懿淑聖
皇后其冊文曰祗纘皇圖方弘仁孝之化追崇聖母永
懷鞠育之恩匪建鴻名疇彰厚德欽惟皇妣晉王妃弘
吉刺氏淑俾周妣賢邁虞嬪儷我先王恪守肇基之地
昭其懿範益恢正始之風順坤道以承乾炯月輝以遡
日陰功久積衍聖緒於無疆神器攸歸知慶源之有自
仰徽音之如在慨至養之莫加聿選休辰爰修縉典謹

遣攝太尉某奉玉冊玉寶上尊諡曰宣懿淑聖皇后伏
惟淑靈在上式垂鑒臨合享太宮永錫繁祉升祔皇考
顯宗廟天曆初復祧顯宗廟祀

順宗昭獻元聖皇后名荅已弘吉刺氏按陳孫渾都帖
木兒之女裕宗居燕邸及潮河順宗俱在侍稍長世祖
賜女侍郭氏後乃納后爲妃生武宗及仁宗大德九年
成宗不豫卜魯罕皇后秉政遣仁宗母子出居懷州十
年十二月后至懷州十一年正月成宗崩時武宗總兵
北邊左丞相荅刺罕哈刺哈孫陰遣使報仁宗與后奔
還京師后與仁宗入內哭復出居舊邸朝夕入奠卽遣

使迎武宗還以五月卽位先是太后以兩太子星命付陰陽家推美問所宜立對曰重光大荒落有災旃蒙作噩長久重光爲武宗生年旃蒙爲仁宗生年太后頗惑其言遣近臣朶耳諭旨武宗曰汝兄弟二人皆我所出豈有親疎陰陽家所言運祚修短不容不思也武宗聞之默然進康里脫脫而言曰我捍北邊十年又胤次居長太后以星命爲言茫昧難信使我設施合於天心民望雖一日之短亦足垂名萬世何可以陰陽家言而乖祖宗之託哉脫脫以聞太后愕然曰修短之說雖出術家吾爲太子遠慮所以深愛太子也太子旣如是言今

當速來耳詳見康里脫脫傳中五月武宗旣立卽日尊太后爲皇太后立仁宗爲皇太子三宮協和十一月帝朝太后于隆福宮上皇太后王冊玉寶至大元年三月帝爲太后建興聖宮給鈔五萬錠絲二萬斤二年正月太后幸五臺山作佛事詔高麗王璋從之四月立興聖宮江淮財賦總管府以司太后錢糧三年二月以上皇太后尊號告祀南郊四月以興聖宮鷹坊等戶四千分處遼陽建萬戶府統之十月戊申帝率皇太子諸王群臣朝興聖宮上皇太后尊號冊寶曰儀天興聖慈仁昭懿壽元皇太后庚戌后恭謝太廟以皇太后受尊號詔

元史卷一百一十六 傳 五
赦天下四年仁宗卽位延祐二年三月帝率諸王百官
奉玉册王寶加上皇太后尊號曰儀天興聖慈仁昭懿
壽元全德泰寧福慶皇太后延祐七年英宗卽位十二
月上尊號太皇太后册文云王政之先無以加孝人倫
之本莫大尊親肆予臨御之初首舉推崇之典恭惟太
皇太后陛下仁施溥博明燭幽微爰自居淵潛之宮已
有母天下之望方武宗之比狩適成廟之賓天旋克振
於乾綱諒再安於宗祏雖有在躬之歷數寔司創業之
艱難儀式表於慈闈動協謀於先帝莫究補天之妙允
如扶日之升位履至尊兩翼成於聖子嗣登大寶復擁

佑於眇躬矧德邁塗山功高文母是宜加於四字式益
衍於徽稱謹奉玉册王寶加上尊號曰儀天興聖慈仁
昭懿壽元全德泰寧福慶徽文崇佑太皇太后於戲茲
雖涉於強名庶庸申於善頌九州四海養未足於孝心
萬歲千秋願永膺於壽祉丙辰太后御大明殿受朝賀
戊辰告太廟太后見明宗少時有英氣而英宗稍柔懦
諸群小以立明宗必不利於已遂擁立英宗及旣卽位
太后來賀英宗卽毅然見於色后退而悔曰我不擬養
此兒耶遂飲恨成疾至治三年二月崩升祔順宗廟配
食后性聰慧歷佐三朝教宮中侍女皆執治女功親操

井曰然不事檢飭自正位東朝滯恣益甚內則黑驢母亦烈失八用事外則幸臣失烈門紐隣及時宰迭木帖兒相率爲奸以至箠辱平章張珪等濁亂朝政無所不至及英宗立群倖伏誅而後勢燄頓息焉

元史卷一百十六 終

元史卷一百十七

列傳第四

皇明翰林學士亞中大夫知制誥兼脩國史 臣宋濂

翰林待制承直郎同知制誥兼國史院編脩官臣王禕等奉勅脩

朝列大夫國子監祭酒 臣蕭雲舉

承德醫春坊直學士管國子監司業臣周知砥等奉勅重校刊

別里古台

宗王別里古台者烈祖之第五子太祖之季弟也天性純厚明敏多智畧不喜華飾軀幹魁偉勇力絕人幼從太祖平諸部落掌從馬國法常以腹心遇敗則牽從馬其子孫最多居處近太祖行在所南接按只台營地嘗

從太祖宴諸部族或潛圖害別里古台以刀斫其臂傷甚帝大怒欲索而誅之別里古台曰今將舉大事於天下其可以臣故而生釁隙哉且臣雖傷甚幸不至死請勿治帝尤賢之當創業之初征取諸國王未嘗不在軍中摧鋒陷陣不避艱險帝嘗曰有別里古台之力哈撒兒之射此朕之所以取天下也其見稱如此嘗立爲國相又長扎魯火赤別授之印賜以蒙古百姓三千戶及廣寧路恩州二城戶一萬一千六百三以爲分地又以幹難怯魯之地建營以居江南平加賜信州路及鉛山州二城戶一萬八千王薨子曰罕秃忽曰也速不花曰

口温不花罕秃忽性剛猛知兵從憲宗征伐多立戰功及攻釣魚山而還道出河南招來流亡百餘戶悉以入籍罕秃忽子曰霍歷極以疾廢不能軍世祖俾居于恩以統其藩人至大三年霍歷極薨子塔出嗣塔出性温厚謙恭好學通經史能撫恤其民云也速不花子曰爪都中統三年始以推戴功封廣寧王至元十三年賜銀印口温不花領兵河南屢建大功子曰滅里吉台甕吉刺台

术赤

术赤者太祖長子也國初以親王分封西北其地極遠

去京師數萬里驛騎急行二百餘里方達京師以故其地郡邑風俗皆莫得而詳焉木赤薨子拔都嗣拔都薨弟撒里荅嗣撒里荅薨弟忙哥帖木兒嗣忙哥帖木兒薨弟脫脫忙哥嗣脫脫忙哥薨弟脫脫嗣脫脫薨弟伯忽嗣伯忽薨弟月即別嗣至元二年月即別遣使來求分地歲賜以賑給軍站京師元無所領府治三年中書請置總管府給正三品印至大元年月即別薨子札牙別嗣其位下舊賜平陽晉州永州分地歲賦中統鈔二千四百錠自至元五年己卯歲始給之

秃剌

秃剌大祖次子察合台四世孫也少以勇力聞大德十一年春成宗崩左丞相阿忽台等潛謀立安西王阿難荅而推皇后伯岳吾氏稱制中外洵洵仁宗歸自懷孟引秃剌入內縛阿忽台等以出誅之大事遂定武宗即位第功封越王錫金印以紹興路爲其分地秃剌居常怏怏有怨望意至大元年秋武宗幸涼亭將御舟秃剌前止之帝曰爾何如朕欲登舟秃剌曰人有常言一箭中麋毋曰自能百兔未得未可遽止此蓋國俗儕輩相靳之語而秃剌言之武宗由是銜焉既而大宴萬歲山秃剌醉起解其腰帶擲諸地嗔目謂帝曰爾與我者止

此爾帝益疑其有異志二年春命楚王牙忽都丞相脫
脫平章赤因鐵木兒鞠之辭服遂伏誅于西安王阿刺
忒納失里天曆初以推戴功進封豫王

牙忽都

牙忽都祖父撥綽睿宗庶子也撥綽之母曰馬一實乃
馬真氏撥綽驍勇善騎射憲宗命大將軍北征欽察有
功賜號拔都歲丁巳分土諸侯王賜蠶州三千三百四
十七戶爲其食邑撥綽娶察渾滅兒乞氏生薛必烈傑
兒薛必烈傑兒娶弘吉刺氏生牙忽都牙忽都年十三
世祖命襲其祖父統軍至元十二年從北安王北征十

三年失列吉叛遣人誘脅之牙忽都不從事王益忠謹
八魯渾拔都兒粘闐與海都通相率引去王遣牙忽都
將兵追之擒八魯渾等以獻未幾失列吉約木忽兒脫
帖木兒等反以兵攻王脫帖木兒生致牙忽都使失列
吉拘繫之牙忽都與王親臣那台等謀逃歸事覺那台
等被殺復繫牙忽都困辱備至十四年兀魯兀台伯顏
帥師討叛失吉列約木忽兒迎戰牙忽都潛結赤斤帖
木兒秃秃哈亂其陣失列吉軍亂因得脫走見帝鬚髮
盡白帝閔之賞資甚厚至元十八年加封耒陽州五千
三百四十七戶二十一年命與秃秃哈同討海都牙忽

都先進邏得謀人知其虛實直前衝敵陣破其精兵海都敗走得所俘掠軍民而還朶兒朶哈上其功詔賜鈔幣鎧甲弓矢其後比安王駐帖木兒河乃顏也不堅有異圖也不堅引兵趨怯綠憐河大帳王遣闊闊出秃秃哈率衆追之那懷之民擾攘不知所從牙忽都將三百騎進至阿赤怯地會王帳下遜篤思部兵逃去牙忽都諭之使還時怯必秃忽兒霍台誘蒙古軍二萬從乃顏牙忽都知之夜襲其河上軍突入帳下遇忽都滅兒堅幾獲之間道逸去二十七年海都入寇時朶兒朶哈方居守大帳詔遣牙忽都同力備禦軍未戰而潰牙忽都

妻帑輜重駐不思哈刺嶺上悉爲藥木忽兒明理帖木兒所掠牙忽都與其子脫列帖木兒相失獨與十三騎奔還世祖撫慰嘉歎賜爵鎮遠王塗金銀印以弘吉刺氏女賜之資裝特厚復命納里忽徹徹不花往錫命其部屬同時被剽掠者以故相桑哥家財分賜之仍各賜白金五十兩珠子一酒卮鈔幣稱是又命牙忽都居北安王第二帳王薨帝命掌大帳固辭成宗立命牙忽都常侍左右武宗撫兵漠北請以子脫列帖木兒從大德五年海都篤哇合軍入寇脫列帖木兒將兵千人擁護先後力戰功多在軍十年成宗崩安西王阿難荅與明

理帖木兒窺望神器牙忽都曰世祖皇帝之嫡孫在神器所當屬安西藩王也入繼非制武宗卽位以其父子勞効忠勤益厚遇之進封楚王賜金印置王傅以駙馬都尉都刺哈之女弟弘吉烈氏爲楚王妃又以叛王察八兒親屬賜之脫列帖木兒襲封鎮遠王至大三年察八兒來歸宗親皆會牙忽都進曰太祖皇帝削平四方惟南土未定列聖嗣位未遑統一世祖皇帝混一四海顧惟宗室諸王弗克同堂而燕今陛下洪福齊天拔都罕之裔首已附順叛王察八兒舉族來歸人民境土悉爲一家地大物衆有可恃者焉有不可恃者焉昔我太

祖有訓世祖誦之臣與有聞治亂國者宜以法齊之所以辨上下定民志今請有以整飭之則人將有所勸懲惟陛下鑒之帝嘉納其言牙忽都薨仁宗命脫列帖木兒嗣楚王延祐中明宗西出脫列帖木兒坐累徙西蕃沒入其家貲之半明宗卽位制曰脫列帖木兒何罪其轉徙籍沒豈不以我故耶其復故號人民貲帑悉歸之脫列帖木兒薨子八都兒立八都兒薨有子三人曰燕帖木兒曰速哥帖木兒曰朶羅不花燕帖木兒嗣時年十有二妃弘吉刺氏哈只兒駙馬之女孫速哥失里皇后之從妹也

寬徹普化

寬徹普化世祖之孫鎮南王脫歡子也泰定三年封威順王鎮武昌賜金印撥付怯薛丹五百名又自募至一千名設王傅官屬湖廣行省供億錢糧衣裝歲支米三萬石錢三萬二千錠又日給王子諸妃飲饌文宗天曆初賜寬徹普化金銀各五十兩幣三十四匹仍鎮湖廣而寬徹普化縱怯薛等官侵奪民利民頗患苦之至元五年太師伯顏矯制召赴京貶之及脫脫爲相始明其無辜命復還鎮至正二年湖北廉訪司糾言寬徹普化恃以宗室恣行不法不報十一年徐壽輝爲亂起斬黃寬

徹普化與其子別帖木兒荅帖木兒引兵至金剛臺壽輝部將倪文俊敗之執別帖木兒十二年壽輝僞將鄒普勝陷武昌寬徹普化與湖廣行省平章和尚棄城走詔追奪寬徹普化印而誅和尚十三年湖廣行省叅知政事阿魯輝克復武昌及漢陽寬徹普化復率領王子并本部怯薛丹屢討賊立功十四年詔寬徹普化復鎮武昌還其印十六年命寬徹普化與宣讓王帖木兒不花以兵鎮遏懷慶各賜黃金一錠白金五錠幣帛九匹鈔二十錠未幾復還武昌命其子報恩奴接待奴佛家奴以大船四十餘隻水陸並進至沔陽攻徐壽輝僞將

倪文俊且載妃妾以行兵至漢川縣鷄鳴汭水淺船閣不能行文俊以火筏盡焚其船接待奴佛家奴皆遇害而報恩奴自死妃妾皆陷寬徹普化走陝西二十五年侯伯顏荅失奉寬徹普化自雲南經蜀轉戰而去至成州欲之京師李思齊以取蜀爲名拒不令行俾屯田于成州以没其子曰和尚者封義王侍從順帝左右多著勞効帝出入常與俱至正二十四年孛羅帖木兒稱兵犯闕遂爲中書右丞相總握國柄恣爲淫虐和尚心忿其無君數爲帝言之受密旨與儒士徐士本謀交結勇士上都馬金那海伯顏達兒帖古思不花火你忽都洪

實實黃台刺八禿龍從雲陰圖刺孛羅帖木兒帝期以事濟放鴿鈴爲號徐士本掌之明年七月孛羅帖木兒入奏事行至延春閣李樹下伯顏達兒自衆中奮出斫孛羅帖木兒中其腦上都馬等競前斫死之詳見孛羅帖木兒傳二十八年順帝將北奔詔准王帖木兒不花監國而以和尚佐之及京城將破卽先遁不知所之

帖木兒不花

帖木兒不花世祖孫鎮南王脫歡第四子也初世祖第九子脫歡以討安南無成功終身不許見遂封鎮南王出鎮揚州脫歡薨子老章襲封鎮南王老章薨弟脫不

元史卷一百十七 傳 八
花襲封鎮南王脫不花薨子孛羅不花幼帖木兒不花
乃嗣爲鎮南王文宗天曆初賜帖木兒不花黃金五十
兩白金五十兩幣三十匹二年孛羅不花已長帖木兒
不花請以其位復還孛羅不花朝廷以其讓而不居也
改封宣讓王賜金印移鎮於廬州順帝至元元年撥廬
州饒州牧地一百頃賜之二年賜市宅錢四千錠命其
王府官凡班次列于有司之右五年伯顏擅權矯制貶
帖木兒不花及威順王寬徹普化至脫脫爲相始言于
帝明此兩王者皆無辜詔令復還鎮至正十二年廬州
境內賊起淮西廉訪使陳思謙言于帖木兒不花曰王

以帝室之胄鎮撫淮甸豈宜坐視且府中官屬及怯薛
丹人等數甚多必有可使摧鋒陷陣者惟王圖之帖木
兒不花大悟其言曰此吾責也卽命以所部兵及諸王
乞塔歹等分道擊賊擒其渠帥廬州境內皆平帝聞之
賜金帶銀鈔以賞其功十六年命帖木兒不花與寬徹
普化以兵鎮遏懷慶路賜金銀各一錠幣帛九匹鈔二
十錠旣而汝穎之寇南渡淮帖木兒不花復以便宜調
芍陂屯軍拒之及廬州不守乃挈身北歸留京師二十
七年進封淮王賜金印設王傅等官二十八年○大明
兵逼京師順帝北奔詔以帖木兒不花監國而拜慶童

中書左丞相輔之俄而城破帖木兒不花死之年八十
三

命帖木

列傳卷一百十七 終

元史卷一百十八

列傳第五

皇明翰林學士雷大英知制誥兼脩國史 臣宋濂

翰林待制承直郎同知制誥兼國史院編脩官臣王禕等奉勅脩

朝列大夫國子監祭酒 臣蕭雲舉

承德郎右春坊右中允管國子監司業事臣周如砥等奉勅重校刊

特薛禪

特薛禪姓孛思忽兒弘吉剌氏世居朔漠本名特因從
太祖起兵有功賜名薛禪故兼稱曰特薛禪女曰孛兒
台太祖光獻翼聖皇后子曰按陳從太祖征伐凡三十
二戰平西夏斷潼關道取回紇尋斯干城皆與有功歲

丁亥賜號國舅按陳那顏壬辰賜銀印封河西王以統其國族丁酉賜錢二十萬緡有旨弘吉刺氏生女世以爲后生男世尚公主每歲四時孟月聽讀所賜旨世世不絕又賜所俘獲軍民五千二百仍授萬戶以領之按陳薨葬官人山元貞元年二月追封濟寧王諡忠武妻哈真追封濟寧王妃子幹陳歲戊戌授萬戶尚睿宗女也速不花公主幹陳薨葬不海韓弟納陳歲丁巳襲萬戶奉旨伐宋攻釣魚山又從世祖南涉淮甸下大清口獲船百餘艘又率兵平山東濟兗單等州及阿里不哥叛中統二年與諸王北伐以其子哈海脫歡幹羅陳等

十人自從至于莽來虫失木魯與阿里不哥之黨八兒哈八兒思等戰追北至孛羅克禿復戰自旦及夕斬首萬級僵尸被野薨葬末懷禿幹羅陳襲萬戶尚完澤公主完澤公主薨繼尚囊加真公主至元十四年薨葬拓刺里無子弟曰帖木兒至元十八年襲萬戶二十四年乃顏叛從帝親征以功封濟寧郡王賜白傘蓋以寵之二十五年諸王哈丹禿魯干叛與諸王及統兵官玉速帖木兒等率兵討之由龜刺兒河與哈丹等遇轉戰至惱木連河殲其衆帝賜名按察兒禿那顏以旌其功薨葬末懷禿子二人長曰瑯阿不刺次日桑哥不刺皆幼

至元二十七年以其弟蠻子台襲萬戶亦尙囊加真公主成宗卽位封皇姑魯國大長公主以金印封蠻子台爲濟寧主奉旨率本部兵討叛王海都篤哇旣與之遇方約戰行伍未定單騎突入陣中往復數四敵兵大擾一戰遂大捷時武宗在藩邸統大軍以鎮朔方有旨令蠻子台總領蒙古軍民官輔武守莽來以遏北方囊加真公主薨繼尙裕宗女喃哥不刺公主蠻子台薨年五十有二大德十一年三月按答兒長子瑯阿不刺襲萬戶尙祥哥刺吉公主六月封大長公主賜瑯阿不刺金印加封魯王至大二年賜平江稻田一千五百頃皇慶

間加封皇姊大長公主天曆間加號皇姑徽文懿福真壽大長公主至大三年瑯阿不刺薨葬末懷禿阿里嘉室利瑯阿不刺嫡子也至大三年甫八歲襲萬戶四年七月襲封魯王尙朶兒只班號肅雍賢寧公主桑哥不刺利薨至順間封朶兒只班號肅雍賢寧公主桑哥不刺者魯王瑯阿不刺之弟阿里嘉室利之叔也自幼奉世皇旨養于幹可珙公主所是爲不只兒駙馬後襲統其本部民四百戶成宗時奉旨尙普納公主至順間封鄆安大長公主授桑哥不刺金印封鄆安王職千戶元統元年授萬戶二年三月加封鄆安公主號皇姑大長公

主加封桑哥不刺魯王以疾薨年六十一此皆以駙馬襲封王爵者也唆兒火都者亦按陳之子以從征功在太祖朝遙授左丞相爲千戶仍賜以塗金銀章及金銀字海青圓符五驛馬券六其子曰阿哈駙馬當憲宗朝嘗率兵破徐州以功受賞黃金一錠白金十錠及銀鞍勒仍命襲父官至世祖時有詔弘吉刺萬戶所受驛券圓符皆仍其舊凡唆兒火都所受者宜皆收之而唆兒火都之諸孫若孛羅沙伯顏蠻子添壽不花大都不花掌吉等及阿哈千戶之孫曰也速達兒與按陳之弟名冊者在太祖世授官本藩蒙古軍站千戶冊之子曰哈

兒哈孫以平金功賜號拔都兒哈兒哈孫之孫曰都羅兒至元四年授光祿大夫以銀章封懿國公有脫憐者亦按陳之裔孫也世祖授本藩千戶仍賜驛券圓符各四令以兵守朔土之怯魯連二十四年從族父按答兒禿征叛王乃顏有功亦賜號拔都兒脫憐卒子迸不刺嗣迸不刺卒子買住罕嗣買住罕尚拜答沙公主卒弟孛羅帖木兒嗣以金章封也德王孛羅帖木兒薨買住罕孫阿失襲千戶有名丑漢者按陳次子必哥之裔孫尚台忽魯都公主仁宗朝封安遠王以兵守莽來有答兒罕者亦特薛禪之裔孫也以從軍功世祖亦賜以拔

都兒之號加賜黃金一錠其子曰不只兒從征乃顏禽其黨金家奴帝賞以金帶其後有曰伯奢者卽其孫也又按陳之孫納合尚太宗峻兒哈罕公主火忽之孫不只兒尚幹可真公主又特薛禪諸孫有名脫羅禾者尚不魯罕公主繼向闊闊倫公主此皆尚公王爲駙馬者也凡其女之爲后者自光獻翼聖皇后以降憲宗貞節皇后諱忽台及后妹也速兒皆按陳從孫忙哥陳之女世祖昭睿順聖皇后諱察必濟寧忠武王按陳之女其諱帖古倫者按陳孫脫憐之女諱喃必冊繼守正宮者納陳孫僊童之女成宗貞慈靜懿皇后諱實憐答里幹

羅陳之女也順宗昭獻元聖皇后諱答吉大德十一年十一月武宗冊上皇太后至大三年十月加上尊號曰儀天興聖慈仁昭懿壽元皇太后仁宗延祐二年加上尊號曰儀天興聖慈仁昭懿壽元全德泰寧福慶皇太后延祐七年又加徽文崇祐四字尊號太皇太后則按陳孫渾都帖木兒之女武宗宣慈惠聖皇后諱眞哥脫憐子迸不刺之女其諱速哥失里者按陳從孫哈兒只之女泰定皇后諱八不罕按陳孫幹留察兒之女其諱必罕諱速哥答里者皆脫憐孫買住罕之女文宗皇后諱不答失里瑯阿不刺魯王之女此則弘吉刺氏之爲

后者也。初弘吉刺氏族居於苦烈兒温都兒斤。迭烈木兒也。里古納河之地。歲甲戌太祖在迭蔑可兒時有旨分賜按陳及其弟火忽冊等農土。農土猶言經界也。若曰是苦烈兒温都兒斤以與按陳及哈撒兒為農土。申諭按陳曰可木兒温都兒。答兒腦兒迭蔑可兒等地。汝則居之。諭冊曰阿刺忽馬乞迤東。赫吉納禿山。木兒速拓哈海。幹連直至阿只兒哈温都哈老哥魯等地。汝則居之。當以胡盧忽兒河北為鄰。按赤台為界。又諭火忽曰哈老温迤東。塗河潢河之間。火兒赤納慶州之地。與亦乞列思為隣。汝則居之。又諭按陳之子唆魯火都曰以汝父

子能輸忠于國。可木兒温都兒迤東。絡馬河至于赤山。塗河迤南。與國民為隣。汝則居之。至至元七年幹羅陳萬戶及其妃囊加真公主請于朝曰。本藩所受農土在上。都東北三百里。答兒海子。寔本藩駐夏之地。可建城邑。以居帝從之。遂名其城為應昌府。二十二年改為應昌路。元貞元年濟寧王蠻子台亦尚囊加真公主復與公主請於帝。以應昌路東七百里。駐冬之地。初建城邑。復從之。大德元年名其城為全寧路。弘吉刺之分邑得任其陪臣為達魯花赤者。有濟寧路及濟克單三州鉅野鄆城金鄉虞城碭山豐縣肥城任城魚臺沛縣單父

嘉祥磁陽寧陽曲阜泗水一十六縣此丙申歲之所賜也至元六年陞古濟州爲濟寧府十八年始陞爲路而濟兗單三州隸焉又汀州路長汀寧化清流武平上杭連城六縣此至元十三年之所賜也又有永平路灤州盧龍遷安撫寧昌黎石城樂亭六縣此至大元年之所賜也若平江稻田一千五百頃則至大二年所賜也其應昌全寧等路則自達魯花赤總管以下諸官屬皆得專任其陪臣而王人不與焉此外復有王傅府自王傅六人而下其群屬有錢糧人匠鷹房軍民軍站營田稻田烟粉千戶總管提舉等官以署計者四十餘以員計者七百餘此可得而稽攷者也其五戶絲金鈔之數則丙申歲所賜濟寧路之三萬戶至元十八年所賜汀州路之四萬戶絲以斤計者歲二千二百有奇鈔以錠計者歲一千六百有奇此則所謂歲賜者也

孛禿

孛禿亦乞列思氏善騎射太祖嘗潛遣朮兒徹丹出使至也兒古納河孛禿知其爲帝所遣值日暮因留止宿殺羊以享之朮兒徹丹馬疲乏復假以良馬及還孛禿待之有加朮兒徹丹具以白帝帝大喜許妻以皇妹帖木倫孛禿宗族乃遣也不堅歹等詣太祖因致言曰臣

元史卷一百一十八 傳 七
聞威德所加若雲開見日春風解凍喜不自勝帝問孛
秃孛畜幾何也不堅歹對曰有馬三十匹請以馬之半
爲聘禮帝怒曰婚姻而論財殆若商賈矣昔人有言同
心實難朕方欲取天下汝亦乞列思之民從孛秃効忠
於我可也何以財爲竟以皇妹妻之旣而札赤刺歹札
朮哈脫也等以兵三萬人寇孛秃聞之遣波樂歹磨里
秃秃來告乃與哈刺里札刺兀塔兒哈泥等討脫也等
掠其輜重降其民乃蠻叛帝召孛秃以兵至大戰敗之
皇妹薨復妻以皇女火臣別吉而命哈兒八台之子也
可忽林圖帶弓矢爲之侍哈兒八台曰吾兒豈能爲人

臣僕寧死不爲也帝令孛秃與之敵哈兒八台令月列
等拒戰於碗圖河孛秃直前擒月列刺殺也可忽林圖
哈兒八台走渡拙赤河又擒之盡殺其衆從太師國王
木華黎略地遼東西以功封冠懿二州從征西夏病薨
贈推忠宣力佐命功臣太師開府儀同三司駙馬都尉
上柱國進封昌王諡忠武子鎖兒哈襲爵

鎖兒哈事太宗與木華黎取嘉州降其民遣伯秃兒哈
拙赤碣來獻捷帝曰若父宣力國家朕昔見之今鎖兒
哈克光前烈賜以金錦金帶七寶鞍召至中都以疾薨
鎖兒哈娶皇子幹赤女安秃公主生女是爲憲宗皇后

子札忽兒臣從定宗出討萬奴有功太宗命親王安赤
台以女也孫真公主妻之薨贈推誠靖宣佐運贊治功
臣太師開府儀同三司駙馬都尉上柱國襲封昌王諡
忠靖札忽兒臣有子二人長月列台娶皇子賽因主卜
女哈答罕公主生脫別台與乃顏戰有功次忽憐
忽憐尚憲宗女伯牙魯罕公主後脫黑帖木兒叛世祖
命忽憐與失列及等討之大戰終日脫黑帖木兒敗走
帝嘉之復令尚憲宗孫女不蘭奚公主宋平封以廣州
乃顏聲刺哈兒叛世祖親征薛徹堅等與哈刺罕屢戰
帝召忽憐至值薛徹堅等戰于程火失温之地哈答罕

衆甚盛忽憐以兵二百迎敵敗之哈答罕等走度祿河
還其巢穴踰年夏帝命忽憐復征之至曲列兒塔兀兒
二河之間大戰其衆皆度塔兀河道去餘百人逃匿山
谷忽憐卽率兵二百徒步追之薛徹堅止之曰彼亡命
者安得徒行忽憐不聽往殺其衆薛徹堅以聞賜金一
錠銀五錠又踰年復往征之與哈答罕遇于兀剌河忽
憐夜率千人潛入其軍盡殺之帝賜鈔五萬貫金一錠
銀十錠忽憐薨贈効忠保德輔運佐理功臣太師開府
儀同三司駙馬都尉上柱國追封昌王諡忠宣子阿失
事成宗篤哇叛于海都帝遣晉王甘麻刺并武宗帥師

討之大德五年戰哈刺答山阿失射篤哇中其膝擒殺甚多篤哇號哭而遁武宗賜之衣成宗加賜珠衣封爲昌王置王府官屬仁宗朝復賜以寧昌縣稅入阿失尚成示女亦里哈牙公主復尚憲宗曾孫女買的公主阿失薨子八刺失里襲封昌王忽憐從弟不花尚世祖女兀魯真公主其弟鎖郎哈娶皇子忙哥刺女奴兀倫公主生女是爲武宗仁獻章聖皇后寔生明宗

阿刺兀思剔吉忽里

阿刺兀思剔吉忽里汪古部人系出沙陀鴈門之後遠祖十國世爲部長金源氏塹山爲界以限南北阿刺兀

思剔吉忽里以一軍守其衝要時西北有國曰乃蠻其主太陽可汗遣使來約欲相親附以同據朔方部衆有欲從之者阿刺兀思剔吉忽里弗從乃執其使奉酒六尊具以其謀來告太祖時朔方未有酒太祖飲三爵而止曰是物少則發性多則亂性使還酬以馬五百羊一千遂約同攻太陽可汗阿刺兀思剔吉忽里先期而至旣平乃蠻從下中原復爲嚮導南出界垣太祖留阿刺兀思剔吉忽里歸鎮本部爲其部衆昔之異議者所殺長子不顏昔班併死之其妻阿里黑携幼子孛要合與姪鎮國逃難夜遁至界垣告守者縋城以登因避地雲

中太祖既定雲中購求得之賜與甚厚乃追封阿剌兀
思剔吉忽里爲高唐王阿里黑爲高唐王妃以其子孛
要合尚幼先封其姪鎮國爲北平王鎮國薨子聶古台
襲爵尚睿宗女獨木千公主略地江淮薨于軍賜興州
民千餘戶給其葬孛要合幼從攻西域還封北平王尚
阿剌海別吉公主明睿有智略車駕征伐四出嘗
使留守軍國大政諮稟而後行師出無內顧之憂公主
之力居多孛要合未有子公主爲進姬妾以廣嗣續生
三子曰君不花曰愛不花曰拙里不花公主視之皆如
已出孛要合薨追封高唐王諡武毅後加贈宣忠協力

翊衛果毅功臣太傅儀同三司上柱國駙馬都尉追封
趙王公主阿剌海別吉追封皇祖姑齊國大長公主加
封趙國子君不花尚定宗長女葉里迷失公主愛不花
尚世祖季女月烈公主中統初總兵討阿里不哥敗闊
不花於按檀火爾歡之地三年圍李壇于濟南獨當一
面事平又從征西北敗叛王之黨撒里蠻子孔古烈愛
不花卒子闊里吉思

闊里吉思性勇毅習武事尤篤於儒術築萬卷堂於私
第日與諸儒討論經史性理陰陽術數靡不該貫尚忽
答的迷失公主繼尚愛牙失里公主宗王也不干叛率

精騎千餘晝夜兼行旬日追及之。時方暑將戰北風大起左右請待之闊里吉思曰當暑得風天贊我也策馬赴戰騎士隨之大殺其衆也不干以數騎遁去闊里吉思身中三矢斷其髮凱還詔賜黃金三斤白金千五百斤成宗卽位封高唐王西北不安請於帝願往平之再三請帝乃許及行且誓曰若不平定西北吾馬首不南大德元年夏遇敵于伯牙思之地衆謂當俟大軍畢至與戰未晚闊里吉思曰大丈夫報國而待人耶卽整衆鼓譟以進大敗之擒其將卒百數以獻詔賜世祖所服貂裘寶鞍及繒錦七百介冑戈戟弓矢等物二年秋諸

王將帥共議防邊咸曰敵往歲不冬出且可休兵于境闊里吉思曰不然今秋候騎來者甚少所謂鷲鳥將擊必匿其形備不可緩也衆不以爲然闊里吉思獨嚴兵以待之是冬敵兵果大至三戰三克闊里吉思乘勝逐北深入險地後騎不繼馬躓陷敵遂爲所執敵誘使降惟正言不屈又欲以女妻之闊里吉思毅然曰我帝婿也非帝后面命而再娶可乎敵不敢逼帝嘗遣其家臣阿昔思特使敵境見於人衆中闊里吉思一見輒問兩宮安否次問嗣子何如言未畢左右卽引其去明日遣使者還不復再見竟不屈死焉九年追封高唐忠憲王

加贈推忠宣力崇文守正亮節保德功臣太師開府儀
同三司上柱國駙馬都尉追封趙王公主忽答的迷失
追封齊國長公主愛牙失里封齊國公主並加封趙國
子木安幼詔以弟木忽難襲高唐王木忽難才識英偉
謹守成業撫民御衆境內乂安痛其兄死節遣使如京
師表請卹典又請翰林承旨閻復銘諸石教養木安過
於巳子命家臣之謹厚者掌其兄之珍服秘玩待木安
成立悉以付之至大二年木忽難加封趙王卽以讓木
安三年木安襲趙王尚晉王女阿刺的納八刺公主一
日召王傅脫歡司馬阿昔思謂曰先王旅殯卜羅荒遠
之地神靈將何依吾痛心欲無生若請於上得歸葬先
塋瞑目無憾矣二人言之知樞密院事也里吉尼以聞
帝嗟悼久之曰木安孝子也卽賜阿昔思黃金一瓶得
脫歡之子失忽都魯王傅木忽難之子阿魯忽都斷事
官也先等一十九人乘驛以往復賜從者鈔五百貫淇
陽王月赤察兒丞相脫禾出入都魯差兵五百人護其
行至殯所奠告啓視尸體如生遂得歸葬

列傳一百十八

終

元史卷一百十九

列傳第六

皇明翰學士帝大夫知制誥兼脩國史 宋 濂

翰林待制承直郎同知制誥兼國史院編脩官臣王 禕等奉 勅脩

朝列大夫國子監祭酒臣蕭雲舉

承德郎春坊右中允管國子監司業事臣周如砥等奉 勅重校刊

木華黎

木華黎札刺兒氏世居阿難水東。父孔溫窟哇以戚里故在太祖麾下。從平篋里吉。征乃蠻部。數立功。後乃蠻又叛。太祖與六騎走中道。乏食。擒水際橐駝殺之。燔以啖。太祖追騎垂及。而太祖馬斃。五騎相顧駭愕。孔溫窟

哇以所乘馬濟太祖身當追騎死之太祖獲免有子五人木華黎其第三子也生時有白氣出帳中神巫異之曰此非常兒也及長沉毅多智畧猿臂善射挽弓二石強與博爾朮博爾忽赤老温事太祖俱以忠勇稱號掇里班曲律猶華言四傑也太祖軍嘗失利會大雪失牙帳所在夜臥草澤中木華黎與博爾朮張裘氈立雪中障蔽太祖達旦竟不移足一日太祖從三十餘騎行谿谷間顧謂曰此中或遇寇當柰何對曰請以身當之旣而寇果自林間突出矢下如雨木華黎引弓射之三發中三人其酋呼曰爾爲誰曰木華黎也徐解馬鞍持之

捍衛太祖以出寇遂引去克烈王可汗與乃蠻部讐戰求援於太祖太祖遣木華黎及博爾朮等救之盡殺乃蠻之衆于按臺之下獲甲仗馬牛而還旣而王可汗謀襲太祖其下拔台知之密告太祖太祖遣木華黎選精騎夜斫其營王可汗走死諸部大人聞風欵附歲丙寅太祖卽皇帝位首命木華黎博爾朮爲左右萬戶從容謂曰國內平定汝等之力居多我與汝猶車之有轅身之有臂也汝等切宜體此勿替初心金之降者皆言其主璟殺戮宗親荒淫日恣帝曰朕出師有名矣辛未從伐金薄宣德遂克德興壬申攻雲中九原諸郡拔之進

圍撫州金兵號四十萬陣野狐嶺北木華黎曰彼衆我寡弗致死力戰未易破也率敢死士策馬橫戈大呼陷陣帝麾諸軍並進大敗金兵追至澮河殪尸百里癸酉攻居庸關壁堅不得入遣別將闍別統兵趨紫荆口金左監軍高琪引兵來拒不戰而潰遂拔涿州因分兵攻下益都濱棣諸城遂次霸州史天倪蕭勃迭率衆來降並奏爲萬戶甲戌從圍燕金主請和北還命統諸軍征遼東次高州盧琮金朴以城降乙亥裨將蕭也先以計平定東京進攻北京金守將銀青率衆二十萬拒花道逆戰敗之斬首八萬餘級城中食盡契丹軍斬關來降

進軍逼之其下殺銀青推寅荅虎爲帥遂舉城降木華黎怒其降緩欲坑之蕭也先曰北京爲遼西重鎮旣降而坑之後豈有降者乎從之奏寅荅虎留守北京以吾也而權兵馬都元帥鎮之遣高德玉劉蒲速窩兒招諭興中府同知兀里卜不從殺蒲速窩兒德玉走免未幾吏民殺兀里卜推土豪石天應爲帥舉城降奏爲興中尹兵馬都提控錦州張鯨聚衆十餘萬殺節度使稱臨海郡王至是來降詔木華黎以鯨總北京士提控兵從掇忽闌南征未附州郡木華黎密察鯨有反側意請以蕭也先監其軍至平州鯨稱疾逗留復謀遁去監軍蕭

也先執送行在誅之鯨弟致憤其兄被誅據錦州叛畧平燾瑞利義懿廣寧等州木華黎率蒙古不花等軍數萬討之州郡多殺致所署長吏降進逼紅羅山主將杜秀降奏爲錦州節度使丙子致陷興中府七月進兵臨興中先遣吾也而等攻溜石山諭之曰今若急攻賊必遣兵來援我斷其歸路致可擒也又遣蒙古不花屯永德縣東候之致果遣鯨子東平將騎兵八千步卒三萬援溜石蒙古不花引兵趨之馳報木華黎夜半引兵疾馳遇于神水縣東夾擊之分麾下兵之半下馬步戰選善射者數千令曰賊步兵無甲疾射之乃麾下騎兵齊進

大敗之斬東平及士卒萬二千八百餘級拔開義縣進圍錦州致遣張太平高益出戰又敗之斬首三千餘級溺死者不可勝數圍守月餘致憤將校不戮力殺敗將二十餘人高益懼縛致出降伏誅廣寧劉琰懿州田和尚降木華黎曰此叛寇存之無以懲後除工匠優伶外悉屠之拔蘇復海三州斬完顏衆家奴咸平宣撫蒲鮮等率衆十餘萬遁入海島丁丑八月詔封太師國王都行省承制行事賜誓券黃金印曰子孫傳國世世不絕分弘吉刺亦乞烈思兀魯兀忒兀等十軍及吾也而契丹蕃漢等軍並屬麾下且諭曰太行之北朕自經畧太

行以南卿其勉之賜大駕所建九旂大旗仍諭諸將曰木華黎建此旗以出號令如朕親臨也乃建行省于雲燕以圖中原遂自燕南攻遂城及蠡州諸城拔之冬破大名府遂東定益都淄登萊濰密等州戊寅自西京由大和嶺入河東攻太原忻代澤潞汾霍等州悉降之遂徇平陽金守臣棄城遁以前鋒拓拔按察兒統蒙古軍鎮之拒金兵以義州監軍李廷植之弟守忠權河東南路帥府事己卯以蕭特末兒等出雲朔攻降岢嵐火山軍以谷里夾打爲元帥達魯花赤攻拔石隰州擊絳州克之庚辰復由燕徇趙至蒲城武仙舉真定來降權知

河北西路兵馬事史天倪進言曰今中原粗定而所過猶縱兵抄掠非王者弔民之意也木華黎曰善下令禁無剽掠所獲老稚悉遣還田里軍中肅然吏民大悅兵至滏陽金邢州節度使武貴迎降進攻天平寨破之遣蒙古不花分兵畧定河北衛懷孟州入濟南嚴實籍所隸相魏磁洺恩博滑濬等州戶三十萬詣軍門降時金兵屯黃陵岡號二十萬遣步兵二萬襲濟南木華黎以輕兵五百擊走之遂會大軍薄黃陵岡金兵陣河南岸示以死戰木華黎曰此不可用長兵當以短兵取勝令騎下馬引滿齊發亦下馬督戰果大敗之溺死者衆進

攻楚丘楚丘城小而固四面皆水令諸軍以草木填塹直抵城下嚴實率所部先登拔之攻下單州圍東平以實權山東西路行省戒之曰東平糧盡必棄城走汝伺其去卽入城安輯之勿苦郡縣以敗事也留梭魯忽秃以蒙古軍三千屯守之辛巳四月東平糧盡金行省忙古奔汴梭魯忽秃邀擊之斬七千餘級忙古引數百騎遁去實入城建行省撫其民先是郡王帶孫攻洛不下至是遣石天應拔之五月還軍野狐嶺宋漣水忠義統轄石珪來降以爲濟兗單三州都總管予綉衣玉帶勞之曰汝不憚跋涉數千里慕義而來尋當列奏賜汝高

爵爾其勉之京東安撫使張琳皆來降以琳行山東東路益都滄景濱棣等州都元帥府事鄭遵亦以棗鄉薊縣降陞爲完州以遵爲節度使行元帥府事秋八月從駐青冢監國公主遣使來勞大饗將士由東勝渡河西夏國李王請以兵五萬屬焉冬十月復由雲中歷太和寨入葭州金將王公佐遁以石天應權行臺兵馬都元帥進取綏德破馬蹄寨距延安三十里止舍金行省完顏合達出兵三萬陣于城東蒙古不花以騎三千覘之馳報曰彼見吾兵少有輕敵心明日合戰當佯敗可以伏兵取勝也從之夜半以大軍銜枚齊進伏於城東十

五里兩谷間明日蒙古不花進兵望見金兵卽棄鼓旗走金兵果追之伏發鼓聲震天地萬矢齊下金兵大敗斬七千級獲馬八百合達走保延安圍之旬日不下乃南徇洛川克鄜州北京權帥石天應擒送金驍將張鐵槍木華黎責其不降厲聲答曰我受金朝厚恩二十餘年今事至此有死而已木華黎義之欲解其縛諸將怒其不屈竟殺之遂降坊州大饗士卒聞金復取隰州以軒成爲經畧使於是復由丹州渡河圍隰克之留合丑統蒙古軍鎮石隰間以田雄權元帥府事壬午秋七月令蒙古不花引兵出秦隴以張聲勢視山川險夷大兵

道雲中攻下孟州四蹄寨遷其民于州拔晉陽義和寨進克三清巖入霍邑山堡遷其人於趙城縣薄青龍堡金平陽公胡天祚拒守裨將蒲察定住監軍王和開壁降遷天祚于平陽八月有星晝見隱士喬靜真曰今觀天象未可征進木華黎曰主上命我平定中原今河北雖平而河南秦鞏未下若因天象而不進兵天下何時而定耶且違君命得爲忠乎冬十月過晉至絳拔滎州胡瓶堡所至望風歸附河中久爲金有至是復來歸木華黎召石天應謂曰蒲爲河東要害我擇守者非君不可乃以天應權河東南北路陝右關西行臺平陽李守

忠太原攸哈剌拔都隰州田雄並受節制命天應造浮
梁以濟歸師乃渡河拔同州下蒲城徑趨長安金京兆
行省完顏合達擁兵二十萬固守不下乃分麾下兀胡
乃太不花兵六千屯守之遣按赤將兵三千斷潼關遂
西擊鳳翔月餘不下謂諸將曰吾奉命專征不數年取
遼西遼東山東河北不勞餘力前攻天平延安今攻鳳
翔皆不下豈吾命將盡耶乃駐兵渭水南遣蒙古不花
南越牛嶺關徇宋鳳州而還時中條山賊侯七等聚眾
十餘萬伺大兵既西謀襲河中石天應遣別將吳權府
引兵五百夜出東門伏兩谷間戒之曰侯賊過半急擊

之我出其前爾攻其後可克也吳權府醉酒失期天應
戰死城陷賊燒燬廬舍殺掠人民還走中條先鋒元帥
按察兒邀擊敗之斬數萬級侯七復遁去木華黎以天
應子幹可襲領其眾癸未春師還浮梁未成顧諸將曰
橋未畢工安可坐待乎復攻下河西堡寨十餘三月渡
河還聞喜縣疾篤召其弟帶孫曰我爲國家助成大業
擐甲執銳垂四十年東征西討無復遺恨弟恨汴京未
下耳汝其勉之薨年五十四厥後太祖親攻鳳翔謂諸
將曰使木華黎在朕不親至此矣至治元年詔封孔溫
窟哇推忠效節保大佐運功臣太師開府儀同三司上

柱國魯國王諡忠宣木華黎體仁開國輔世佐命功臣
太師開府儀同三司上柱國魯國王諡忠武子李魯嗣
李魯沈毅魁傑寬厚愛人通諸國語善騎射年二十七
入朝行在所時太祖在西域夏國主李王陰結外援蓄
異圖密詔李魯討之甲申秋九月攻銀州克之斬首數
萬級獲生口馬駝牛羊數十萬俘監府塔海命都元帥
蒙古不花將兵守其要害而還乙酉春復朝行在所同
知真定府事武仙叛殺都元帥史天倪脅居民遁于雙
門寨仙弟質於軍中挈家逃歸遣撒寒追及於紫金關
斬之命天倪弟天澤代領帥府事丙戌夏詔封功臣戶

口爲食邑曰十投下李魯居其首宋將李全陷益都執
元帥張琳送楚州秋九月郡王帶孫率兵圍全于益都
冬十二月李魯引兵入齊先遣李喜孫招諭全全欲降
部將田世榮等不從殺喜孫丁亥春三月全突圍欲走
邀擊大敗之斬首七千餘級自相蹂踐溺死不可勝計
夏四月城中食盡全降諸將皆曰全勢窮出降非心服
也今若不誅後必爲患李魯曰不然誅一人易耳山東
未降者尚多全素得人心殺之不足以立威徒失民望
表聞詔李魯便宜處之乃以全爲山東淮南楚州行省
鄭衍德田世榮副之郡縣聞風欵附山東悉平時滕州

尚爲金守諸將或言炎暑未可進攻李魯曰主上親督大軍平定西域數年未聞當暑不戰我等安敢自逸乎遂促進兵金兵出戰敗之斬三千餘級其餘老幼開門出降以州屬石天祿俾先鋒元帥蕭乃台統蒙古軍屯濟克課課不花以兵三千屯濰沂莒以備宋千戶按禮統大軍駐河北備金九月師還至燕獵于昌平民持牛酒以獻卻之及還賜館人銀數百兩聞太祖崩趨赴北庭哀毀邁疾戊子夏五月薨年三十二至治元年詔封純誠開濟保德輔運功臣太師開府儀同三司上柱國魯國王諡忠定子七人長塔思次速渾察次霸都魯次伯亦難次野蔑干次野不干次阿里乞失

塔思一名查刺温幼與常見異英才大畧綽有祖風木華黎常曰成吾志必此兒也及長每語必先忠孝曰大丈夫受天子厚恩當效死行陣間以圖報稱安能委靡苟且目前以隳先世勲業哉年十八襲爵遂至雲中庚寅秋九月叛將武仙圍潞州太宗命塔思救之仙聞之退軍十餘里大兵未至塔思率十餘騎覘賊形勢仙恐有伏不敢犯塔思曰日暮矣待明旦擊之是夜五鼓金將移刺蒲瓦來襲我師與戰不利退守沁南賊還攻潞州城陷主將任存死之冬十月帝親征遣萬戶因只吉

台與塔思復取潞州仙夜遁邀擊之斬首七千餘級以任存姪代領其衆十一月帝攻鳳翔命塔思守潼關以備金兵河中自石天應死復爲金有辛卯帝親攻拔之金元帥完顏火燎遁塔思追斬之壬辰春睿宗與金兵相拒于汝漢間金步騎二十萬帝命塔思與親王按赤台口溫不花合軍先進渡河以爲聲援至三峯山與睿宗兵合金兵成列將戰會大雪分兵四出塔思冒矢石先挫其鋒諸軍繼進大敗金兵擒移剌蒲瓦完顏合達單騎走鈞州追斬之遂拔鈞州三月帝北還詔塔思與忽都虎統兵畧定河南諸郡皆降惟汴京歸德蔡州未

下塔思遣使請曰臣之祖父佐興大業累著勲伐逆襲世爵曾無寸效去歲復失利上黨罪當萬死願分攻汴城一隅以報陛下帝壯其言命卜之不利乃止癸巳秋九月從定宗于潛邸東征擒金咸平宣撫完顏萬奴于遼東萬奴自乙亥歲率衆保東海至是平之甲午秋七月朝行在所時諸王大會帝顧塔思曰先皇帝肇開大業垂四十年今中原西夏高麗回鶻諸國皆已臣附惟東南一隅尚阻聲教朕欲躬行天討卿等以爲何如羣臣未對塔思對曰臣家累世受恩圖報萬一正在今日臣雖駑鈍願仗天威掃清淮浙何勞大駕親臨不測之

地哉帝悅曰塔思雖年少英風美績簡在朕心終能成
我家大事矣賜黃金甲玻璃帶及良弓二十命與王子
曲出總軍南征乙未冬拔棗陽曲出別徇襄鄧塔思引
兵攻郢郢瀕漢江城堅兵精且多戰艦塔思命造木筏
遣汶上達魯花赤劉拔都兒將死士五百乘筏進擊引
騎兵沿岸迎射大破之溺死者過半餘皆走郢壁堅不
能下俘生口馬牛數萬而還丙申冬十月復出鄧州遂
至蘄黃蘄州遣使獻金帛牛馬犒師請曰宋小國也進
貢大朝有年矣惟王以生靈爲念乃捨之遂進拔符鎮
六安縣焦家寨丁酉秋九月申八柳渡河入汴京守臣

劉甫置酒人慶殿塔思曰此故金主所居我人可也
可處此遂宴於甫家冬十月復與口溫不花攻光州主
將黃舜卿降口溫不花別畧黃州塔思攻大蘇山斬首
數千級獲生口牛馬以千數戊戌春正月至安慶府官
民皆遁于江東至北峽關宋汪統制率兵三千降遷之
尉氏三月朝行在所秋九月帝宴羣臣于行宮塔思大
醉帝語侍臣曰塔思神已逝矣其能久乎冬十二月還
雲中己亥春三月薨年二十八子碩篤兒幼弟速渾察
襲碩篤兒旣長詔別賜民三千戶爲食邑得建國王旗
幟降五品印一七品印二付其家臣置官屬如列侯故

事碩篤兒薨子忽都華襲忽都華薨子忽都帖木兒襲
忽都帖木兒薨子寶哥襲寶哥薨子道童襲

速渾察性嚴厲賞罰明信人莫敢犯與兄塔思從太宗
攻鳳翔有功將兵抵潼關與金人戰屢捷既滅金皇子
闊出攻宋棗陽入郢速渾察皆與焉歲己亥塔思薨速
渾察襲爵卽上京之西阿兒查禿置營總中都行省蒙
古漢軍凡他行省監鎮事必先白之定其可否而後上
聞帝嘗遣使至見其威容凜然倜儻有奇氣所部軍士
紀綱整肅還朝以告帝曰真木華黎家兒也他國使有
至者每見皆倉皇失次不能措辭必慰撫良久始得盡

其所欲言左右或諫曰諸王百司旣莫敢越而復示之
以威使人怖畏盍少加寬恕以待之速渾察曰爾言誠
是也然時有不同寬猛各有所宜施天下初附民心未
安萬一守者自縱事變忽起悔之晚矣尋薨延祐三年
贈宣忠同德翊運功臣太師開府儀同三司上柱國追
封爲東平郡王諡忠宣子四人曰忽林池襲王爵曰乃
燕曰相威曰撒蠻相威自有傳

乃燕性謙和好學以賢能稱速渾察旣薨憲宗擇於諸
子命乃燕襲爵乃燕力辭曰臣有兄忽林池當襲帝曰
朕知之然柔弱不能勝忽林池亦固讓乃燕頓首涕泣

力辭不得命既而曰若然則王爵必不敢受願代臣兄
行軍國之事於是忽林池襲爲國王事無巨細必與乃
燕謀議剖決精當無所擁滯世祖在潛藩常與論事乃
燕敷陳大義又明習典故世祖謂左右曰乃燕後必可
大用因號之曰薛禪猶華言大賢也乃燕雖居顯要而
小心謹畏每誨羣從子弟曰先世從太祖皇帝出入矢
石間被堅執銳斬將擐旗勤勞四十餘年遂成功名以
故一家蒙恩深厚可謂極矣慎勿驕惰以墮先王之名
爾曹戒之病卒世祖聞之爲之悲悼至正八年贈中奉
大夫遼陽等處行中書省叅知政事護軍追封魯郡公

子二人曰碩德曰伯顏察兒碩德通敏有幹才世祖卽
位入宿衛典朝儀後同知通政院事嘗言遼東幹拙吉
烈滅二種民數爲寇宜遣近臣諭之帝方難其人僉曰
惟碩德元勲世胄可使帝深然之以問碩德對曰先臣
從太祖皇帝定天下不辭險艱以立勲業陛下不以臣
年少愚戇願請行帝大喜賜御衣錫燕以行碩德至集
諸萬戶陳兵衝要詰其渠魁誅之脅從者皆降帝大悅
賞賚有差後從征乃顏及使西域屢建殊勲卒贈推忠
宣惠寧遠功臣諡忠敏加贈資善大夫嶺北等處行中
書省右丞上護軍追封魯郡公

霸突魯從世祖征伐爲先鋒元帥累立戰功世祖在潛
邸從容語霸突魯曰今天下稍定我欲勸主上駐驛回
鶻以休兵息民何如對曰幽燕之地龍蟠虎踞形勢雄
偉南控江淮北連朔漠且天子必居中以受四方朝覲
大王果欲經營天下駐驛之所非燕不可世祖憮然曰
非卿言我幾失之已未秋命霸突魯率諸軍由蔡伐宋
且移檄諭宋沿邊諸將遂與世祖兵合而南五戰皆捷
遂渡大江傅于鄂會憲宗崩于蜀阿里不哥搆亂和林
世祖北還留霸突魯總軍務以待命世祖至開平卽位
還定都于燕嘗曰朕居此以臨天下霸突魯之力也師

還中統二年卒于軍大德八年追贈推誠宣力翊衛功
臣太師開府儀同三司上柱國東平王諡武靖夫人帖
木倫昭睿順聖皇后同母兄也子四人長安童次定童
次霸都虎台他姬子曰和童襲國王安童別有傳

塔塔兒台孔溫窟哇第三子帶孫郡王之後父曰忙哥
從憲宗征伐累立戰功歲己未攻合州會憲宗崩命塔
塔兒台護靈駕赴北會阿里不哥叛拘留數日逃歸追
騎執以北還將殺之親王阿速台玉龍塔思曰塔塔兒
台乃太師國王之裔不可殺也遂獲免至元元年從阿
速台來歸世祖嘉之授懷遠大將軍佩金虎符世襲東

平達魯花赤命宿衛士四十人給驛送之官所莅官一
紀鎮靜不擾鄆人賴之以安卒年四十二子四人只必
幼嗜讀書習翰墨至元十四年監東平官少中大夫多
善政以清白稱嘗出家藏書二千餘卷置東平廟學使
學徒講肄之尋授嘉議大夫江南湖北道提刑按察使
改浙西大德四年入覲賜金段十疋明年春卒年五十
一子三人皆早喪自只必除按察使弟秃不申嗣其職
秃不申性淳靖喜怒不形知民疾苦而能以善道之旱
嘗致禱卽雨歲饑請於朝發廩以賑之睦同僚興學校
加太中大夫士民刻石紀其政績云卒年五十一子五

人長不老赤次塔實脫因次阿魯灰次完者不花次留
住馬皆以次嗣爲東平達魯花赤

脫脫祖嗣國王速渾察沈深有智畧嘗奉命征討所向
克捷父撒蠻幼穎異自襁褓時世祖撫育之若子嘗挾
之南征同舟濟大江慮其有失繫之御榻及長常侍左
右帝嘗詔之曰男女異路古制也況掖庭乎禮不可不
肅汝其司之旣而近臣孛羅銜命遽出行失其次撒蠻
怒其違禮執而囚之別室帝恠其久不至詢知其故命
釋其罪撒蠻因進曰令自陛下出陛下乃自違之何以
責臣下乎帝曰卿言誠是也由是有意大任之會以疾

卒不果年僅一十有七脫脫幼旣失怙其母字羅海篤
意教之孜孜若恐不及稍長直宿衛世祖復親誨導尤
以嗜酒爲戒旣冠儀觀甚偉喜與儒士語每聞一善言
善行若獲拱璧終身識之不忘至元二十四年從征乃
顏帝駐驛於山巔旌旗蔽野鼓未作候者報有隙可乘
脫脫卽擐甲率家奴數十人疾馳擊之衆皆披靡不敢
前帝望見之大加嗟賞遣使者勞之且召還曰卿勿輕
進此寇易擒也視其力已折馬已中箭矣帝顧謂近臣
曰撒蠻不幸早死脫脫幼朕撫而教之常恐其不立今
能如此撒蠻可謂有子矣遂親解佩刀及所乘馬賜之

由是深加器重得預聞機密之事其後哈丹復爲亂成
宗時在潛邸督師往征之脫脫引衆率先躍馬蹙之其
衆大潰脫脫馬陷于淖泥中哈丹兵復進挑戰脫脫弟
阿老瓦丁奮戈衝擊遂大敗之成宗卽位其寵顧爲尤
篤常侍禁闈出入惟謹退語家人曰我昔親承先帝訓
飭令毋嗜飲今未能絕也豈有爲人知過而不能改者
乎自今以往家人有以酒至吾前者卽痛懲之帝聞之
喜曰扎刺兒台如脫脫者無幾今能剛制于酒真可大
用矣卽拜資德大夫上都留守通政院使虎賁衛親軍
都指揮使政令嚴肅克修其職三年朝議以江浙行省

地大人衆非世臣有重望者不足以鎮之進拜榮祿大
夫江浙等處行中書省平章政事有旨命中書祖道都
門外以餞之始至嚴飭左右毋預公家事且戒其掾屬
曰僕從有私囑者慎勿聽若軍民諸事有關於利害者
則言之當言而不言爾之責也言而不聽我之咎也聞
者爲之悚慄時朱清張瑄以海運之故致位叅知政事
恃其勢位多行不法恐事覺以黃金五十兩珠三囊賂
脫脫求蔽其罪脫脫大怒繫之有司遣使者以聞帝喜
曰脫脫我家老臣之子孫其志固宜與衆人殊賜內府
黃金五十兩命回使寵賚之有豪民白晝殺人者脫脫
立命有司按法誅之自是豪猾屏息民賴以安帝以浙
民相安之久未及召還大德十一年卒于位年四十四
子孕兒只別有傳

博爾朮

博爾朮阿兒剌氏始祖孛端察兒以才武雄朔方父納
忽阿兒闌與烈祖神元皇帝接境敦睦隣好博爾朮志
意沉雄善戰知兵事太祖於潛邸共履艱危義均同氣
征伐四出無往不從時諸部未寧博爾朮每警夜帝寢
必安枕寓直於內語及政要或至達旦君臣之契猶魚
水也初要兒斤部卒盜牧馬博爾朮與往追之時年十

三知衆寡不敵乃出奇從旁夾擊之盜舍所掠去及戰于大赤兀里兩軍相接下令殊死戰跬步勿退博爾木繫馬於腰蹠而引滿分寸不離故處太祖嘉其勇膽又嘗潰圍於怯列太祖失馬博爾木擁帝累騎而馳頓止中野會天雨雪失牙帳所在臥草澤中與木華黎張龜裘以蔽帝通夕植立足蹟不移及旦雪深數尺遂免於難篋里期之戰亦以風雪迷陣再入敵中求太祖不見急趨輜重則帝已還臥憇車中聞博爾木至曰此天贊我也丙寅歲太祖卽皇帝位君臣之分益密嘗從容謂博爾木及木華黎曰今國內平定多汝等之力我之與

汝猶車之有轅身之有臂汝等宜體此勿替遂以博爾木及木華黎爲左右萬戶各以其屬翊衛位在諸將上皇子察哈歹出鎮西域有旨從博爾木受教博爾木教以人生經涉險阻必獲善地所過無輕舍止太祖謂皇子曰朕之教汝亦不踰是未幾賜廣平路戶一萬七千三百有奇爲分地以老病薨太祖痛悼之大德五年贈推忠協謀佐運功臣太師開府儀同三司追封廣平王諡武忠子孛藥台襲爵萬戶贈推誠宣力保順功臣太師開府儀同三司追封廣平王諡忠定孫玉昔帖木兒王昔帖木兒世祖時嘗寵以不名賜號月呂魯那演猶

華言能官也弱冠襲爵統按台部衆器量宏達莫測其際世祖聞其賢驛召赴闕見其風骨龐厚解御服銀貂賜之時重太官內膳之選特命領其事侍宴內殿玉昔帖木兒起行酒詔諸王妃皆爲答禮至元十二年拜御史大夫時江南既定益封功臣後遂賜全州清湘縣戶爲分地其中臺務振宏綱弗親細故與利之臣欲援金舊制併憲司入漕府當政者又請以郡府之吏互照憲司檢底玉昔帖木兒曰風憲所以戢奸若是有傷監臨之體其議乃沮遇事廷辯吐辭鯁直世祖每爲之霽威至元二十四年宗王乃顏叛東鄙世祖躬行天討命

總戎者先之世祖至半道玉昔帖木兒已退敵僵尸覆野數旬之間三戰三捷獲乃顏以獻詔選乘輿橐駝百蹄勞之謝曰天威所臨猶風偃草臣何力之有世祖還留玉昔帖木兒勦其餘黨乃執其酋金家奴以獻戮其同惡數人於軍前明年乃顏之遺孽哈丹秃魯干復叛再命出師兩與之遇皆敗之追及兩河其衆大斃遂遁時已盛冬聲言俟春方進乃倍道兼行過黑龍江擣其巢穴殺戮殆盡哈丹秃魯干莫知所終夷其城撫其民而還詔賜內府七寶冠帶以旌之加太傅開府儀同三司申命禦邊航海二十九年加錄軍國重事知樞密院

事宗王帥臣咸稟命焉特賜步輦入內位望之崇廷臣無出其右三十年成宗以皇孫撫軍北邊玉昔帖木兒輔行請授皇孫以儲闈舊璽詔從之三十一年世祖崩皇孫南還宗室諸王會于上都定策之際玉昔帖木兒起謂晉王甘麻剌曰宮車晏駕已踰三月神器不可久虛宗祧不可之主疇昔儲闈符璽既有所歸王爲宗盟之長奚俟而不言甘麻剌遽曰皇帝踐祚願北面事之於是宗親大臣合辭勸進玉昔帖木兒復坐曰大事已定吾死且無憾皇孫遂卽位進秩太師賜以尚方玉帶寶服還鎮北邊元貞元年冬議邊事入朝兩宮賜宴如

家人禮賜其妻秃忽魯宴服及他珍寶十一月以疾薨大德五年詔贈宣忠同德弼亮功臣依前太師開府儀同三司錄軍國重事御史大夫追封廣平王諡曰貞憲子三人木剌忽仍襲爵爲萬戶次脫憐次脫脫哈爲御史大夫

博爾忽

博爾忽許兀慎氏事太祖爲第一千戶歿於敵子脫歡襲職從憲宗四征不庭有拓地功子失里門鎮徼外從征六詔等城亦歿于兵子月赤察兒性仁厚勤儉事母以孝聞資貌英偉望之如神世祖雅聞其賢且閔其父

之死年十六召見帝見其容止端重奏對詳明喜而謂
曰失烈門有子矣卽命領四怯薛太官至元十七年長
一怯薛明年詔曰月赤察兒秉心忠實執事敬慎知無
不言言無不盡曉暢朝章言輒稱旨不可以其年少而
弗陞其官可代線真爲宣徽使二十六年帝討叛者于
杭海衆皆陣月赤察兒奏曰丞相安童伯顏御史大夫
月呂祿皆已受命征戰三人者臣不可以後之今勅賊
逆命敢禦天戈惟陛下憐臣使臣一戰帝曰乃祖博爾
忽佐我太祖無征不在無戰不克其功大矣卿以爲安
童輩與爾家同功一體各立戰功自耻不逮然親屬察

轉恭衛朝夕爾功非小何必身踐行伍手事斬馘乃快
爾心耶二十七年桑哥旣立尚書省殺異己者箝天下
口以刑爵爲貨旣而紀綱大紊尚書平章政事也速答
兒太官屬也潛以其事白月赤察兒請奏劾之桑哥伏
誅帝曰月赤察兒口伐大姦發其蒙蔽乃以沒入桑哥
黃金四百兩白金三千五百兩及水田水磴別墅賞其
清疆桑哥旣敗帝以湖廣行省西連番洞諸蠻南接交
趾島夷延袤數千里其間土沃人稠畬丁溪子善驚好
鬪思得賢方伯往撫安之月赤察兒舉哈刺哈孫答刺
罕以爲行省平章政事凡八年威德交孚洽于海外入

爲丞相天下稱賢世以月赤察兒爲知人二十八年都水使者請鑿渠西導白浮諸水經都城中東入潞河則江淮之舟旣達廣濟渠可直泊於都城之匯帝亟欲其成又不欲役其細民敕四怯薛人及諸府人專其役度其高深畫地分賦之刻日使畢工月赤察兒率其屬著作役者服操畚鍤卽所賦以倡趨者雲集依刻而渠成賜名曰通惠河公私便之帝語近臣曰是渠非月赤察兒身率衆手成不速也成宗卽位制日月赤察兒盡其誠力深其謀議抒忠於國流惠於人可加開府儀同三司太保錄軍國重事樞密宣徽使大德四年拜太師初金

山南北叛王海都篤娃據之不奉正朔垂五十年時入爲寇嘗命親王統左右部宗王諸帥屯列大軍備其衝突五年朝議北師少怠紀律不嚴命月赤察兒副晉王以督之是年海都篤娃入寇大軍分爲五隊月赤察兒將其一鋒旣交頗不利月赤察兒怒被甲持矛身先陷陣一軍隨之出敵之背五軍合擊大敗之海都篤娃遁去月赤察兒亦罷兵歸鎮厥後篤娃來請臣附時武宗亦在軍月赤察兒遣使詣武宗及諸王將帥議曰篤娃請降爲我大利固當待命於上然往返再閱月必失事機事機一失爲國大患人民困於轉輸將士疲於討伐

無有已時矣篤娃之妻我弟馬兀合刺之妹也宜遣使報之許其臣附衆議皆以爲允旣遣始以事聞帝日月赤察兒深識機宜旣而馬兀合刺復命由是叛人稍稍來歸十年冬叛王滅里鐵木兒等屯于金山武宗帥師出其不意先踰金山月赤察兒以諸軍繼往壓之以威啖之以利滅里鐵木兒乃降其部人驚潰月赤察兒遣秃滿鐵木兒察忽將萬人深入其部人亦降察八兒者海都長子也海都死嗣領其衆至是掩取其部人凡兩部十餘萬口至大元年月赤察兒遣使奏曰諸王秃苦滅本懷攜貳而察八兒游兵近境叛黨素無悛心倘合

謀致死則垂成之功顧爲國患臣以爲昔者篤娃先衆請和雖死宜遣使安撫其子欵徹使不我異又諸部旣已歸明我之牧地不足宜處諸降人於金山之陽吾軍屯田金山之北軍食旣饒又成重戍就彼有謀吾已擣其腹心矣奏入帝曰是謀甚善卿宜移軍阿答罕三撒海地月赤察兒旣移軍察八兒秃苦滅果欲奔欵徹不見納去留無所遂相率來降於是北邊始寧帝詔月赤察兒曰卿之先世佐我祖宗常爲大將攻城戰野功烈甚著卿乃國之元老宣忠底績靖謐中外朕入繼大統卿之謀猷居多今立和林等處行中書省以卿爲右丞

相依前太師錄軍國重事特封淇陽王佩黃金印宗藩
將領實瞻卿麾進退其益懋乃德悉乃心力毋替所服
四年月赤察兒入朝帝宴于大明殿眷禮優渥尋以疾
薨于第詔贈宣忠安遠佐運弼亮功臣諡忠武

塔察兒一名儕盞居官山伯祖父博爾忽從太祖起朔
方直宿衛爲火兒赤火兒赤者佩橐鞬侍左右者也由
是子孫世其職博爾忽從太祖平諸國官力爲多當時
與木華黎等俱以功號四傑塔察兒其從孫也驍勇善
戰幼直宿衛太祖平燕睿宗監國聞燕京盜賊恣意殘
殺直指富庶之家載運其物有司不能禁乃遣塔察兒

耶律楚材窮治其黨誅首惡十有六人由是巨盜屏迹
太宗伐金塔察兒從師授行省兵馬都元帥分宿衛與
諸王軍士俾統之下河東諸州郡濟河破潼關取陝洛
辛卯從圍河中府拔之壬辰從渡白坡時睿宗已自西
和州入興元由武關出唐鄧太宗以睿宗與金兵相持
久乃遣使約期會兵合進卽詔發諸軍至鈞州連日大
雪睿宗與金人戰于三峯山大破之詔塔察兒等進圍
汴城金主卽以兄子曹王訛可爲質太宗與睿宗還河
北塔察兒復與金兵戰于南薰門癸巳金主遷蔡州塔
察兒復帥師圍蔡甲午滅金遂留鎮撫中原分兵屯大

河之上以遏宋兵丙申破宋光息諸州事聞于朝以息
州軍民一千戶賜之戊戌卒子別里虎解嗣爲火兒赤
憲宗卽位歲壬子襲父職總管四萬戶蒙古漢軍攻宋
兩淮悉定邊地戊午會師圍宋襄陽逼樊城力戰死之
次日宋都解至元七年賜金虎符襲蒙古軍萬戶八年
悉兵再攻襄陽圍樊城進戰鄂岳漢陽江陵歸峽諸州
皆有功十二年加昭毅大將軍受詔爲隆興出征都元
帥與李恒等長驅而衆人莫當其鋒戰勝攻取望風迎
降盡平江西十二城又徇嶺南廣東宋亡還師未及論
功卒

列傳卷一百十九

終

