

湖廣
南寧

HARVARD COLLEGE LIBRARY
FROM THE
HARVARD-YENCHING
INSTITUTE
OCT 1 1928

Ch L 3020.4478

Ch L 2720.447

卷六十四

衡州府

常德府

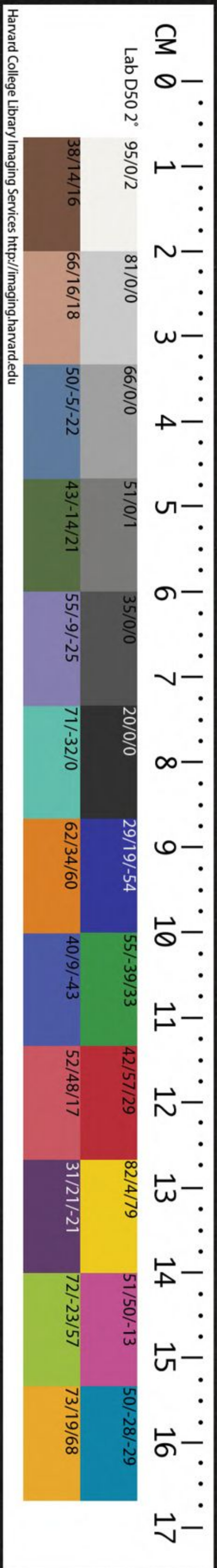
卷六十五

辰州府

永州府

一統志

29



一統志卷之六十四

衡州府

東至長沙府茶陵縣界一百二十里南至廣東寶慶府邵陽縣界一百二十里北至長沙府湘潭

廣州府連州界四百一十里自府治至南京三千一百一

十五里至京師六

十六百六才里

糧二十二萬四

千七百石

建置沿革

禹貢荊州之南境也文翼軫分野春秋楚地秦

屬于江右漢初屬長沙國又分屬桂陽郡東漢長沙桂

陽二郡隸荊州三國吳分長沙為湘東衡陽二郡晉初

隸湘州後隸荊州劉宋為湘東國南齊改國為郡尋復

為國梁分湘廣二州置衡州陳增置東衡州以衡州為

哈佛大學哈佛藥宗圖書館珍藏印

西衡州隋初省衡陽湘東二郡置衡州大業初改衡山郡唐復為衡州隸江南西道天寶初改衡陽郡至德初復為衡州後置湖南觀察使治此宋隸荆湖南路元置衡州路又置湖南宣慰司

本朝改為衡州府領州一縣八

衡陽縣 附郭本漢承陽鄧二縣地屬長沙國東漢改承陽曰丞陽屬零陵郡鄧屬長沙郡三國吳析二縣地置臨丞縣屬湘東郡晉宋齊梁因之陳析置新城縣隋以臨丞新城重安三縣省入衡山縣唐初復置三縣尋省重安新城入臨丞開元中改臨丞曰衡陽縣在衡陽宋元仍舊 本朝因之編戶五十二里 衡山縣 在城東北一百五十里本周樂子國秦屬長沙郡漢為長沙國湘南縣地三國吳置衡陽縣屬衡陽郡晉改曰衡山隋以湘西相鄉二縣省入屬潭州徙治白馬峯下唐復徙於此屬衡州 初屬潭州後又屬潭

州元屬衡州 本朝屬 耒陽縣 在府城東南一百三十里 衡州府編戶二十一里 耒陽縣 在府城東南一百三十里秦置耒縣屬長沙郡漢初改曰耒陽縣屬桂陽郡以在耒水之陽故名梁

割隸湘東郡陳移縣治鰲山口隋改曰耒陰屬衡州唐還舊治復改曰耒陽宋因之元陞為耒陽州屬湖南宣慰司 本朝仍為縣改今屬編戶三十八里 常寧 在府城西南一百二十里本漢耒陽縣地三國吳析

置新平新寧二縣屬湘東郡東晉以新平省入新寧劉宋更曰常寧陳復曰新寧隋屬衡州唐改曰常寧宋因之元陞為常寧州屬湖南宣慰司 本朝降為縣改

今屬編 安仁縣 在府城東二百里本唐衡山縣之安仁戶七里 安仁縣 鎮屬潭州五代唐陞為是仁場隸衡州未陞為安仁縣治水安鎮元仍 鄱縣 在府城東三百九舊 本朝因之編戶二十八里 鄱縣 在府城東三百九

茶陵縣地晉屬湘東郡隋廢茶陵入湘潭縣唐復置屬衡州宋取古鄱縣為名元仍舊 本朝因之編戶一十 九桂陽州 在府城東南三百里春秋戰國楚地秦屬長

陽縣陳復省入桂陽因之唐置平陽縣又置桂陽監屬柳州宋陞監為桂陽軍屬荆湖南路元陞軍為桂陽路

屬湖南宣慰司 本朝洪武元年改為桂陽府九年
降府為州以平陽縣省入編戶六十三里願縣二

武縣 在州城東南一百二十里本漢舊縣屬桂陽郡隋
陽縣宋復置屬桂陽軍元屬桂陽

路 本朝因之編戶二十五里 **藍山縣** 在州城西南
南平縣屬桂陽郡隋省入臨武縣唐復置屬郴州天寶

初改曰藍山縣因山為名宋屬桂陽軍元屬桂陽路
本朝初屬郴州後改

今屬編戶二十八里

湘東 **衡陽** 俱吳 **衡山** 隋

形勝 **東傍湘江北背丞水** 元和郡 **瀟湘帶其左** 圖經衡之
縣志

峯之北瀟 **湖右奧區** 山川秀麗 宋歐陽脩云山川之
湘帶其左

間得之 **襟帶湘江控引交廣** 不練亭南桂 **南連嶺峒東**
為後條

接桂陽 常寧 **嶺開越嶠路轉荆門** 宋潘正夫桂陽詩嶺
圖冊

荆門入 **山水甲天下** 石林亭記湖南山水甲
九疑

風俗 **人多純朴** 寰宇記地有舜之 **民豐土閑** 南齊志桂川
遺風人多純朴

民以漁獵為業 淳林近古畏法少訟 桂陽 **俗重喪**
志

祭士少宦情 俗尚農桑民知教化 方輿 **刀耕火種** 常
寧

圖冊州濱溪峒其民 剛勁勇悍刀耕火種

花藥山 在府治西南俗傳昔有神仙煉丹 **石鼓山** 在
府

城東北三里有東巖西溪朱陵後洞水經註臨丞 **花光**
縣有石鼓高六尺湘水所逕鼓鳴則有兵革事

山 在府城西南十五里上有花光寺宋 **石窟山** 在府城
時花光僧居此善畫梅黃庭堅有詩

里湘水記昔有人掘山作穴 **伊山** 在府城西三十五里
高十丈長一里溪水過其下

山 在府城東四十里 **兩母山** 在府城西一百
山 有清泉灌田數十頃

上有石壇相水記舜南遊經此後立祠每石盤山在府

祭有雲氣起鼓江水出此山流會蒸水芙蓉山在府

南一百二十里界浦山在府城東二百里以其在

在桂陽州西南諸峯左右特出下有蒙泉其鹿頭山在

西有巖宋職方黃照鄰父子嘗讀書於此當其盛時爐烟翳然上接雲

陽州東山有石如大湊山在桂陽州西舊經云出銀礦

鹿及有塔七層漢京丁紛錯商旅往來龍渡山在桂陽州南三十里州

輻奏因以為名今鑛絕石門山在桂陽州西比六十里山

陳傅良嘗為文記之石門山在桂陽州西比六十里山

下有源泉灌溉甚博晉嶺山在桂陽州南八十里相傳

穿石門西注舟衡山在衡山縣西三十

後皆經其下衡山在衡山縣西三十

在桂陽州西一百里跨臨武藍山

山二縣界會蔚蒼翠浮空如盤衡山在衡山縣南

宇記云宿當翼軫軫度應發衡故曰衡山舜南巡狩至于

南嶽周職方氏荆州之鎮曰衡山即此其山盤繞八

里有七十二峯十洞十五巖三十八泉二十五溪

九潭九井而峯之最太者五曰祝融紫蓋雲密石廩

九潭九井而峯之最太者五曰祝融紫蓋雲密石廩

九潭九井而峯之最太者五曰祝融紫蓋雲密石廩

九潭九井而峯之最太者五曰祝融紫蓋雲密石廩

石盤山在府

芙蓉山在府

鹿頭山在

大湊山在

龍渡山在

石門山在

晉嶺山在

衡山在

藍山在

衡山在

衡山在

衡山在

衡山在

衡山在

衡山在

衡山在

衡山在

衡山在

衡山在

衡山在

衡山在

上有石壇相水記舜南遊經此後立祠每

祭有雲氣起鼓江水出此山流會蒸水

南一百二十里界浦山在府城東二百里

在桂陽州西南諸峯左右特出下有蒙泉

西有巖宋職方黃照鄰父子嘗讀書於此

陽州東山有石如大湊山在桂陽州西舊

鹿及有塔七層漢京丁紛錯商旅往來

輻奏因以為名今鑛絕石門山在桂陽州

陳傅良嘗為文記之石門山在桂陽州

下有源泉灌溉甚博晉嶺山在桂陽州

穿石門西注舟衡山在衡山縣西三十

後皆經其下衡山在衡山縣西三十

在桂陽州西一百里跨臨武藍山

山二縣界會蔚蒼翠浮空如盤衡山在

宇記云宿當翼軫軫度應發衡故曰衡

南嶽周職方氏荆州之鎮曰衡山即此

里有七十二峯十洞十五巖三十八泉

九潭九井而峯之最太者五曰祝融紫

蓋雲密石廩

九潭九井而峯之最太者五曰祝融紫

蓋雲密石廩

石盤山在府

芙蓉山在府

鹿頭山在

大湊山在

龍渡山在

石門山在

晉嶺山在

衡山在

藍山在

衡山在

衡山在

衡山在

衡山在

衡山在

衡山在

衡山在

衡山在

衡山在

衡山在

衡山在

衡山在

縣北一十里形如**雲秋山**在鄆縣西四十五里

筆架為一邑壯觀**韓張山**在臨武縣亭後唐韓愈張署同時迂諱韓

今陽山張令臨武及北還會宿于此故**舜峰山**在臨武縣西北

二里舊名千仞上平而比垂邑**華陰山**在藍山縣東南

民避難嘗據其顛築柵拒守**紫蓋峯**在衡山以形似

武監山而縣**石柱山**在藍山縣北二十里亦名大柱下

高秀如華嶽**碧九疑山**在藍山縣西南五十里

黃蘗故名亦謂之都雁山與連州分**回鴈峰**在府城南

界即五嶺從東第三都雁嶽是也**峒嶺**在府城北

不過遇春而回或曰峒嶺之回故名唐杜荀鶴詩

峒嶺八百里回鴈**碧雲峰**在府城西南

為首嶽麓為足**會善峯**在府城北五里

舊傳後漢華佗築臺其上**峒嶺**在府城北

年百歲猶壯容人以為仙**峒嶺**在府城北

高一千五百丈湘中記峒嶺山有玉牒禹案其文以治

水上有禹碑韓愈詩峒嶺山尖神禹碑字青石赤形

奇科斗拳身產葉披鴛鴦鳳**會善峯**在府城北五里

泊擎虎螭串嚴跡秘鬼莫窺**祝融峯**在衡山縣西

十八高僧**白石峯**在府城北五里

相會處**紫蓋峯**在衡山以形似

萬陽山

萬陽山

萬陽山

萬陽山

萬陽山

萬陽山

萬陽山

萬陽山

萬陽山

萬陽山

萬陽山

萬陽山

萬陽山

萬陽山

萬陽山

萬陽山

萬陽山

萬陽山

萬陽山

萬陽山

如雙柱聳溪西北有香岡出香白並又有石室吳時有
 李洞巖變者居此自回鴈至仙上七峯在衡陽縣界自
 祝融至天柱五峯及中子金簡降真芙蓉等五十五峯
 俱在衡山縣境其吐霧碧岫屏嶂日華嶽麓則在長沙
 府界共為七十二峯紫蓋雲密石廩**楊梅峰**在安仁縣
 天柱四峯皆去衡山縣西北三十里**東樓峰**在藍山
 五代時馬殷將歐陽頔於此立寨屯兵
 以備南漢宋先通父子亦保障於此
 十里其下有歸水宋劉接詩九疑山色瑞烟籠縣占
 東樓第一峯古寺常多千歲竹舊林元有萬年松
門嶺在耒陽縣雲峯鄉其上石**樟隍嶺**在耒陽縣即
 巖中有泉流下積雨多應
岡嶺在安仁縣治**潭流嶺**在桂陽州北一百三十
 南嶺形如臥
巖在衡山後唐時有異**靖居巖**在衡山縣西二里有飛
 僧懶殘居此因名
 有馮洪亭宋張公綬詩潺湲石磴馮洪泉路躡丹**獅子**
 梯入紫烟巖有高人無間處庵羅雙樹碧參天
巖在耒陽縣南三十里巖有石乳滴成獅子狀
 宋憑七侯彭老曾遊焉於此亦名侯公巖
秀巖在臨

武縣南一十五里東北有穴通明石乳結聚下有**石龍**
 兩穴水出其左為大溪流二百餘步復入右穴
巖在臨武縣西二十里中有石
 如龍相傳歲旱洗之即雨
金粟巖在臨武縣西北
 拔下有溪流巖上**集雷巖**在酃縣集雷山舊傳有
 石璀璨如垂珠塔
馬嶺
岡在府城東南五十
 九里其形似馬
曾青岡在府界岡產曾
 青可合仙藥
分水岡在
 城北一百一十三里
黃龍岡在府城西一百三十里
 相傳昔有黃龍見此
 在衡陽縣界湘中記宋大明中望氣者云湘東
 有天子氣遣謁者巡視輒聞石以厭之故名
 在衡山道書第三洞天曰宋陵洞天即此又名水簾洞
 宋畢田詩洞門千尺掛飛流玉碎珠簾冷噴秋今古不
 知誰捲得綠蘿
李朝洞在安仁縣南七十里
 其洞延袤數十里
錦石在衡
 為帶月為鈎
 東江邊有錦石數片云是
 區星遺錦於此化為石
秦石在耒陽縣東四十里舊
 不**熱石**在臨武縣置
 去**熱石**物其上立焦
湘水在府城東原出廣西興安縣
 陽海山流至分水嶺分流北

流者謂之湘水經全來州至府城東又北流入長沙界

宋文天祥詩蕭湘一夜兩江海十年雲相見皆成老重

逢便在府城北水氣如蒸源出寶慶府邵陽縣即

作分蒸水 薑山東北流至衡陽縣界會清陽水又東流

經府城北上潢水 原出响嘍峯屈曲流六十里可

會于相未水 原出侯計山

在府城北肥水 原出侯計山

經未陽衡陽縣界至未口注于相湖屯水 原出龍渡

馬水 在耒陽縣東北百餘里舊經云

胡屯折而東南流至鹿頭潭水 原出桂陽州流至

山又東北流入郴州境春水 常寧縣與宜水會

在桂陽州北三十里源出道州春陵山東流經藍山

源界又東北流至州界會歸水北至常寧縣界入相

水 源出常寧縣吳水 源出耒州府界

水北流與磁石水會宜水 原出塔山

又西北流注于相小江水 在安仁縣南源出郴州北

茶陵冰水永樂水 在安仁縣南源出郴州清溪流經縣

入于湘武水 源出臨武縣西山下地名鸕鷀石經縣前東

入于雲秋水 在酃縣西四十里經雲秋山下東北

源出臨武縣西山下地名鸕鷀石經縣前東

流入郴州宜章縣境會大小章水入廣東界

南亦名舜水源出道州寧遠縣九疑山東

流經縣界又東北經桂陽州會春陵水

里荆州記湖周迴三里取湖水釀酒極其美

賦飛輕鷗而兩瀨灘 在耒陽縣西南耒水中

酌酃醪即此兩亦 在酃縣西四十里源出雲陽五洞

偏應桃源溪 在酃縣西四十里源出雲陽五洞

流入金鳥井 在酃縣西四十里源出雲陽五洞

于相湯井 在耒陽縣平陽五都南

西湯井 在耒陽縣平陽五都南

北湯井 其水春夏溫而秋冬滾沸

浴丹泉 在酃縣東其水合雲秋水北流

邑政清明年穀豐稔則漸然如米

舊云病者飲此多愈

時岸摧泉亦罕見

流杯池

在

衡

山縣南五里石上有九曲引水洗鉢池在衡山蔡子池在

陽縣治西南漢蔡倫造紙處

銀桂陽州出舊有九坑曰大湊岡大板源鐵桂陽州

未陽常寧錫未陽常寧二縣石碌衡陽常寧二縣山礬各

出蠟桂陽州并萬年松仙人條長髮草龍鬚草

俱衡紙未陽

衡州衛在府治西洪鎮守常寧中千戶所在常寧縣

二十八年建守禦桂陽千戶所在州治東洪守禦寧溪

千戶所在藍山縣西二十里洪武三十

衡州府學在府治桂陽州學在州治南宋建

治中衡陽縣學在府城西宋開禧中建衡山縣學在縣

北洪武耒陽縣學在縣治北洪常寧縣學在縣治南未

三年建安仁縣學在縣治東南宋嘉定中建酃縣學在縣

元建臨武縣學在縣治東藍山縣學在縣治東宋建三

書院南軒書院張栻朱熹石鼓書院在石鼓山宋朱文公

之會江流環帶最為一郡佳處故有書院起唐元和間南嶽書院在衡山掌教有官育杜陵書院在耒陽縣

甫墓 前 清溪書院 在安仁縣清溪宋周必大嘗讀書於此 後人因建書院元至正間縣令王雪巖 重 脩

宮

開雲樓 在衡山縣北南嶽行祠唐韓愈舊經處宋蘇軾云公之精誠能開衡山之雲樓之名以此

本朝正統十一年重修 王液樓 在桂陽州府中 清流閣 在府城東本 寶峰

閣 在桂陽州 思政堂 在府治堂之後有浮香堂其左有 坐嘯堂其右有珠王堂又有濯清

綠陰與春三堂 尊樂堂 在府治朱陵 道院中宋建 華遠堂 在憲司治 所宋建

碧雲堂 在府城南 七賢堂 在桂陽州學祀東漢桂陽太 守衛颯次充許荆樂巴度尚

周昕臨武 其露堂 在桂陽州治宋元豐中有 長唐差 其露降故名張舜民作記 合江亭 在 石

鼓山丞湘二水合流處唐制中史齊映建韓愈詩江亭枕 湘江丞水會其左瞰臨眺空闊綠淨不可唾 本朝景 泰五年 望嶽亭 在府治西在唐採訪使韋虛舟建 練光

重修 東望清相比 瞻碧嶽今鴈峯亭是

亭

在府治 思杜亭 在府城南一十五里華光寺唐杜甫 宋建 葬未陽宋郡守劉清之登華光山望

之慨然 存 遂築亭備口思杜 拂雲亭 在桂陽州治宋 郡守陳傳良建 又即地立祠以黃庭堅配焉

石林亭 在桂陽州有石列立狀如偃 仰高亭 在桂陽州 治東宋建 月蓋宋黃照鄰父子讀書處

韓張亭 在臨武縣因唐韓愈 張署得名詳見山川

關

玉泉橋 在府城 龍潭橋 在府城比 龍影橋 在衡 山縣

西南二 伍相橋 在桂陽縣治北 金牛橋 在桂陽縣 比下有金

十里 集仙橋 在桂陽 州城南

寺

古塔寺 在府治 鴈峰寺 在回鴈峯上唐 本朝重修 報恩寺 在花 州南

宋建 華光寺 在花光山宋黃庭堅 能仁寺 在桂陽 州南

朝重修 清涼寺 在衡山 衡嶽寺 在衡山縣集賢峯唐韓愈 建 福

嚴寺 在衡山縣雲居峯舊有唐
雲封寺 在雲密峯 邱宋

慧日寺 在安仁縣
青臺寺 在鄆縣南
多寶寺 在臨武縣北 俱宋建

雲寺 在藍山縣西
尋真觀 在府治西 南宋建
靈寶觀 在府城西 宋建

五雲觀 在桂陽州北 宋建
九真觀 在衡山縣仙巖峯世
銓德觀 在衡山縣飛昇於此

太平觀 在衡山縣絲霞峯褚伯王
洞真觀 在衡山縣齊高祖召之不起

崇真觀 在安仁縣西
佑聖觀 在臨武縣北 俱宋建

王虛觀 在藍山縣東
南嶽廟 在祝融峯下祀南嶽衡山之神 衡嶽有祀自

唐虞已然漢武帝移祭于霍山至隋始祭
舜廟 有二一在衡陽縣西 仙

主簿程向重建一在
伍子胥廟 在五相橋側 五負嘗事

藍山縣西 十五里

諸葛亮廟 在石鼓山 漢昭烈牧荊州時亮駐臨桑調賦
以供軍實後廟食於此 宋重建 張栻作記

本朝未樂
龐統祠 在耒陽縣南四里 統嘗
唐公祠 在臨武縣

祀漢臨武
李義祠 在鄆縣康樂鄉東 晉李
羅含廟 在耒

長唐卷
靈顯廟 在耒陽縣東北 鷺山唐末盜起 鄉人廖思
四里 文暨弟思政 思者三人 率鄉民保障 寇莫

敢犯人 因立廟祀之
木居士廟 在耒陽縣東二十里 相
有傍輒應 宋賜今額 傳昔有火穿木 類人形

泝水而來 寺僧遂祠以奉之 韓愈詩 火透波穿不計春
根如頭面 榦如身 偶然題作木居士 便有無窮承福人

宋縣今因禱雨無應 析而新
杜南祠 在耒陽縣北二里
之其後所祀乃寺僧再刻者 唐建 本朝未樂

中重
二守祠 在石鼓山 宋知州劉清之建 以祀晉劉翼
脩 宋王應之初在朱陵道院 嘉定間知州孫

德興
趙汝愚祠 在府城東 開福寺汝愚宋丞相 為韓侂
遷此 胄所忌 謫未州道 經衡州 病作為守臣
錢釜所窘 暴卒
向子志祠 在開福寺 傍宋向子志知衡
殞此 因立祠 州有善政 民立祠祀之 胡寅

有三賢祠 在府學宋丞相李迪劉摯中書劉攽 記皆以忠言直行謫于衡後人為立祠 胡銓祠 在府治

在府城西西湖寺宋胡銓謫衡州嘗講 六賢祠 在府治 學于此後其季子解為提刑始立祠 劉清之建以祀張九齡韓愈寇準周敦頤胡安國名 曰五賢後郡守孫德興又繪清之於內改曰六賢 高

岳廟 在安仁縣會陽里岳宋安 鄒陳二公祠 在光化山 仁令有善政民立廟祀之 鄒浩陳堯俱以言事謫官過此留 四忠祠 在安仁縣東 題寺中知州劉清之立祠祀焉 南三里正德 中建祀南霽雲雷萬 春周必大陳億孫

陵墓 炎帝陵 在酃縣康樂鄉宋乾德五年建廟以祝融配 食置守陵戶後經兵火廟廢陵存 本朝重 修廟宇載 羅訓墓 在耒陽縣南六十里 在祀典 胡騰墓 在耒陽縣南六十里 羅含墓 在耒陽縣南六十里 類苑云南終 十里碑文訛缺 杜甫墓 在耒陽縣北二里類苑云南終 始改葬鞏縣元微之為誌然韓愈詩云今春偶客耒陽 略悽慘去尋江上墓豈但為誌而不克遷歟已遷而故

塚尚 馬殷墓 在府城北放五代時人據有荆湖 在耶 衡潭之地借稱楚王卒葬于此 茹常墓 在衡山中紫峰流 杯也上瑞忠誠伯

古蹟 酃縣故城 在府城東十里 鍾武城 在府城西八十里漢 賊區星等據 承陽城 在府城西一百七十里 平陽郡城 在 此孫堅平之 陽州東晉晉郡及縣陳厥郡唐 以縣屬郴州宋於此置桂陽郡 桂陽郡城 在耒陽縣治 中徙郡 金州城 在耒陽縣 涑陰城 在耒陽縣 治於此 比八十里 藍山故城 在今藍山縣 南平城 在藍山縣治東五里漢 唐縣 新城廢縣 在府城東一百二十里 黃楊廢縣 在府城 治此 里陳置隋省入衡山 晉寧廢縣 在桂陽州北三十里 官市廢縣 在桂陽州 四十里 在桂陽州北三十里 宮市廢縣 在桂陽州 五里 在耒陽縣治西南內有蔡 陳末 諸葛亮宅 在石 蔡倫宅 在耒陽縣治西南內有蔡 子池又相中記池南有石

廢 諸葛亮宅 在石 蔡倫宅 在耒陽縣治西南內有蔡 子池又相中記池南有石

廢 諸葛亮宅 在石 蔡倫宅 在耒陽縣治西南內有蔡 子池又相中記池南有石

廢 諸葛亮宅 在石 蔡倫宅 在耒陽縣治西南內有蔡 子池又相中記池南有石

廢 諸葛亮宅 在石 蔡倫宅 在耒陽縣治西南內有蔡 子池又相中記池南有石

廢 諸葛亮宅 在石 蔡倫宅 在耒陽縣治西南內有蔡 子池又相中記池南有石

廢 諸葛亮宅 在石 蔡倫宅 在耒陽縣治西南內有蔡 子池又相中記池南有石

廢 諸葛亮宅 在石 蔡倫宅 在耒陽縣治西南內有蔡 子池又相中記池南有石

廢 諸葛亮宅 在石 蔡倫宅 在耒陽縣治西南內有蔡 子池又相中記池南有石

廢 諸葛亮宅 在石 蔡倫宅 在耒陽縣治西南內有蔡 子池又相中記池南有石

廢 諸葛亮宅 在石 蔡倫宅 在耒陽縣治西南內有蔡 子池又相中記池南有石

廢 諸葛亮宅 在石 蔡倫宅 在耒陽縣治西南內有蔡 子池又相中記池南有石

廢 諸葛亮宅 在石 蔡倫宅 在耒陽縣治西南內有蔡 子池又相中記池南有石

廢 諸葛亮宅 在石 蔡倫宅 在耒陽縣治西南內有蔡 子池又相中記池南有石

廢 諸葛亮宅 在石 蔡倫宅 在耒陽縣治西南內有蔡 子池又相中記池南有石

廢 諸葛亮宅 在石 蔡倫宅 在耒陽縣治西南內有蔡 子池又相中記池南有石

曰耶倫春紙曰唐別駕李孫 龐居士庵 在府治南居士

侍父任衡州因家焉今能 桓伊故居 在府治西伊出子

此宋向子 李泌故居 在衡山烟霞峯下唐李泌以崔圖

室庐 胡安國故居 宋胡安國嘗提舉湖南學事後寓

於此 禹碑 在响嘯峯又傳在衡山縣雲密峯徐靈期曰禹治

又按輿地紀勝云在夔門宋嘉定初蜀士因樵夫引至

其處以紙打其理凡七十二字皆不可曉而以摹本刻

之觀中 銅柱 在衡山縣西北一百二十里吳黃武二年

後俱亡 石碑 在耒陽縣東五里三國時諸葛亮斬淮關禽

為誓 石碑 孟獲田單經此立石紀功後久字不可辨又

相傳武侯立石誓蠻云後有功在吾上者宜立石於右

全宋狄青破儂智高而立碑其右後為雷所轟惟存斷

碑顛仆 石柱 在耒陽縣西五里高五六尺上有字

其側 衡嶺 建武間遷桂陽太守下車脩序序 茨充 未

南嶺守桂陽亦善其政今教民許荆 行春到耒陽縣民

種植桑柘麻芋之屬民得利益 許荆 行春到耒陽縣民

有兄弟爭財互訟荆歎曰教化不行咎在太 唐羌 和帝

寺乃陳狀乞詣廷尉民兄弟感悔各求受罪 唐羌 和帝

武長時南海獻生龍眼荔枝上言曰上 欒邑 桂陽太

不以滋味為德下不以貢獻為功詔罷貢 欒邑 守定婚

喪札與立李校視 度尚 桂陽太守徵還京師時桂陽賊

事七年徵拜議郎 度尚 桂陽太守徵還京師時桂陽賊

為中郎將 周昕 桂陽太守人德 國 龐統 未陽令在

步騎大破之 周昕 桂陽太守人德 國 龐統 未陽令在

唐襄陽人

西晉桓伊讀書於

衡山蕭宗詔治

終焉之計

神

自後無有見者

因樵夫引至

其處以摹本刻

以摹本刻

其處以摹本刻

其處以摹本刻

其處以摹本刻

其處以摹本刻

其處以摹本刻

其處以摹本刻

其處以摹本刻

其處以摹本刻

其處以摹本刻

其處以摹本刻

其處以摹本刻

其處以摹本刻

其處以摹本刻

其處以摹本刻

其處以摹本刻

其土俗病輒云先亡為禍皆謂塚剖棺名為除崇惡王
之號諭禁戒為陳生死之別事不相聞風俗遂改

珍國 梁桂陽內史境內肅清罷任經江州刺史

泉 衡州刺史法威令修規祭使誣奏之 **齊映** 貞元中衡
州刺史建

合江亭韓愈 **呂溫** 元和中和中衡州刺史治有善狀時李寬
有詩美之 中建石鼓書院溫為刺史訪之且贈

以 **魯維周** 乾德中通判衡州卒于 **張齊賢** 太平興國
州時鞠劫盜十餘皆論死齊賢至活其失入者五人知

州等擢譴責齊賢曰齊賢豈欲委罪眾人而自為功乎
今改正 **高岳** 淳化中知安仁縣戶口增益捐已俸徙縣

廟 **韓丕** 通判衡州名籍甚石熙載 **李虛已** 大中祥符
以循良清白預選上歎 **劉流** 大聖中知衡州大姓尹氏

曰真得良二千石矣 **劉流** 作偽券以欺隣孤李其田
訟久不得直汴至詰尹氏云爾始為券時曾取 **孔平仲**

訂他鄰否其人固多在可訊也尹氏遂訕服

外衡州提舉董必劾其不推行常平法陷失官米之直
六十萬置獄潭州平仲疏言米貯倉五年半陳不堪食

若非乘民鬻食隨宜糶之將成棄物 **楊畋** 慶曆初吉州
矣倘以為非臣不敢逃罪乃徙韶州 **楊畋** 巫黃提鬼等

誘峒蠻作亂畋以本路提刑率兵入討捉鬼計窮出衡
州降未幾餘黨復出寇畋至桂陽斬其首約賊徒出峒

授田為民自 **向子恣** 知衡州首鋤擊大胥姦賊十餘人
是峒寇遂平 民情始通時大旱米價騰踊子恣

遣人糶于鄰州歸糶之所活萬計頌聲洋溢尋以詔奉
祠士民羣聚提刑司擊鼓舉留及戒途日闕郡遊擁

王定民 元祐間知衡陽縣修葺李宇又 **彭璟** 知常寧縣
教以禮義 **鄭行巳** 紹聖間知耒陽縣精勤吏職剖

風俗丕變 **鄭行巳** 決如流案無停贖人服其敏 **余剛**
崇寧間知耒陽縣大毀淫祠 **辛次膺** 湖南提刑紹興末

詠巫覡民始駭愕久更安之 **周堯卿** 衡州司理叅
詔諭江南次膺上書言君父之讎 **周堯卿** 衡州司理叅

不與其戴天書奏不報即丐祠 **鄭清之** 知衡州行利民之
祿雖薄必以周宗 **劉清之** 政表先賢之祠 **鄭清之** 知

族朋友整而後已 **劉清之** 政表先賢之祠 **鄭清之** 知

衡州行利民之 **鄭清之** 知

衡州行利民之 **鄭清之** 知

衡州行利民之 **鄭清之** 知

衡州行利民之 **鄭清之** 知

衡州行利民之 **鄭清之** 知

州究心民事不飾厨傳嘗作諭民書一編教以事親睦族教子祀先謹身節用和物濟人邦人家有其書非理之訟日為衰息又與趙逢龍知衡州為政寬恕民不忍取錦駁歷日久泊

趙宏偉

至元申為衡州路治中羣盜出沒其境宏偉計其地與屯田民既足食盜亦為農部

史秉彛

至正間衡州推官廉勤公正賑飢劉壽孫

至正末為常寧州儒孝正湖南陷常寧長吏棄城走民奉印請壽孫為城守城賴以完者一年外援俱絕死之

高從訓

洪武初衡州通判公平蒞政視民如子陞本府同知又陞知府遺愛在入至今父老傳頌

韋衡

洪武初安仁知縣處事公正好尚詩陳安福永樂

州知府持心正大歲早俸兩輒應胡湜永樂間郵縣知府有虎傷人誓于城墀其虎死

賦均徭小民胡暹永樂間常寧知縣愛民律已遺惠楊威被其澤

越

永樂間知臨武縣凡政務不便于民者即奏罷之且公勤自持吏民畏服縣治肅然

知衡陽縣賦性剛毅蒞事勤敏新縣治翁世資正統中

與學校一時建立勞績寔多省志蕭拔大雅侍郎謫知衡州府卓宿弊敦流俗决疑獄脩

石鼓書院置便民倉至今民受其惠省志孟統正蓋山將特縣初草創政平訟簡問民疾苦若痼

瘵在身策縣城費役有經民情以不擾省志劉璣初知桂陽州耿介清澹敏于有為嘗捐俸增

修學校後卒于官筭篋惟白金數分而已省志劉璣正德初知衡州府性寬厚治劇有餘才

叢集叢應之以裕不勞民而事集民多賴之為立道後坊

葉夢淇

正德中知衡州府廉能公且治民如治家省志

貧無歛具僚屬助其喪李純正德中知新州警敏有才歸闔郡悲之

悌愛民卓有樹立豪猾之徒無敢肆逞百姓安堵至今懷之

為民甚便之民有坐調殺者獄成宗得其情極言釋之征苗調郡兵故事以疲民當賊宗部良家子三子入蜀

糧器械悉備苗平以全軍
歸人德之如父母 省志

劉凝之

劉宋時南郡枝江人慕老萊子嚴于陵之為人推家財與弟及兄子州里重其仁德札壁

並不受携妻子 隱居衡山之陽 **李泌** 京兆人唐肅宗即位於靈武泌有

必畏禍願隱衡山有詔給三 **杜甫** 初避亂入蜀嚴武鎮

岳祿賜隱士服為治室戶 復避亂移夔州唐大曆三年下峽至荆南遊衡山寓居

未陽嘗至岳廟阻暴水旬日不得食未陽勗令知之自

具舟迎還宮餽牛炙白酒一夕醉砲卒或謂宿江上酒

家為水漂漲轟令堆空上為墳皆不可信惟云扁舟下

荆楚還襄漢卒於岳 **胡安國** 崇安人仕為湖南提舉學

陽而旅殯之為是焉 事嘗講道于衡山後因家

焉以其學傳之三子寅寧宏寅嘗著讀史管見章著春

秋通年宏嘗師楊中立侯師聖優游南山下者二十餘

年註皇王 **胡銓** 吉州人建炎間為樞密編修官論和議

大紀諸書 上疏乞斬秦檜王倫孫近三人謫居衡

州因留 家焉

人物

谷永 未陽 成帝時為大司農前 **蔡倫** 桂陽人有

時為中常侍元 後上 其事四十餘章後免官 才孝和帝

竹其用縑帛書 謂之紙縑乃始用樹皮淋頭故布魚

網為紙天下 **胡騰** 未陽人少師事竇武武死騰獨續殮

咸稱祭侯紙 行喪坐禁錮初桓帝巡狩南陽以騰

為護駕從事公卿貴戚車乘萬計徵求費絀不可勝極

騰上言天子無外乘輿所幸即為京師臣請以荆州刺

史比司隸校尉臣自同都官從事從之自是肅然 **谷朗**

莫敢妄有干請騰以此顯名黨錮鮮官至尚書 **劉巴**

州叛以朗生南州恩威素著遷九真太守 **羅含** 未陽人少時嘗書卧夢一

未陽人諸葛亮薦為左將軍西曹掾亮嘗 **李義** 郡縣

口運籌策于帷幄中吾不如子初遠矣 **羅含** 未陽人少時嘗書卧夢一

賞獨優鄉民立祠於故 **羅含** 未陽人少時嘗書卧夢一

居號其地曰太尉原 **羅含** 未陽人少時嘗書卧夢一

此藻思日新仕為江夏從軍太守謝尚曰可謂湘中之

琳琅後補桓温參軍或謂含荆楚之才温曰此自五左

之秀豈惟荆楚而已**李寬**衡陽人元和中始於尋真觀朔石鼓書院以為讀書之所刺史呂溫有詩

趙知微衡山人穆宗時以布衣上書詞旨危切帝詔**宋**

曹裕未陽人奉進士為潭州同錄奏軍能辨枉獄後宰

能忍視其死而不救之卒以賞聞于洪奉進士為未與

令邑小民貧上供匱乏洪曰吾八歷縣未嘗橫歛豈

以暮年倒行逆**黃照隣**桂陽軍平陽人舉進士仕為職

施乎遂棄官歸**胡晏**衡陽人資性孝友鄉里慕之有爭訟

石林亭鄉人**葉蓋**桂陽人舉進士仕為職

號為職方侯**葉蓋**桂陽人舉進士仕為職

四方賢士以迪諸子及卒孔**葉蓋**桂陽人舉進士仕為職

武仲表之曰處士胡君之墓**葉蓋**桂陽人舉進士仕為職

為南瑞累**侯宣**衡山人少遊四方還家葉室道傍碑遊

官知郴州**侯宣**衡山人少遊四方還家葉室道傍碑遊

意遠近號曰**趙世德**衡山人宜和而進士初舉鄉邑時

侯家書院**趙世德**衡山人宜和而進士初舉鄉邑時

脅世德歛氏金帛世德不從被執以死自**黃琪**衡陽人

誓百姓自率金帛以贖後辟廣西仇宜**黃琪**衡陽人

正嘗以善行誨人長子師道仕為屯田郎中**趙棠**衡山人

次子師且為屯田員外郎皆以清白才幹聞**趙棠**衡山人

從胡宏李煉慨有大志嘗見張浚於督府浚雅敬其才

欲以右選官之棠不為屈累以策言兵事浚奇之命子

杖與棠交棠之子**龔蓋鄉**常寧人以明經擢第即往師

方遂從杖學焉**龔蓋鄉**常寧人以明經擢第即往師

為右正言以**趙方**棠子少從張杖學濟熙中奉進士知

直道事君**趙方**棠子少從張杖學濟熙中奉進士知

戰守計拔土豪孟宗政等補以官後又知江陵襄陽金

兵至荆襄以有備不能陷累遷至權刑部尚書進徽猷

閣孝士卒謚忠肅**趙范**方子與弟葵俱有大志少從鄭

有家傳錄遺文**趙范**方子與弟葵俱有大志少從鄭

定間嘗與葵殲金人於高頭累官知揚州淮東安撫副

使屢立戰功進工部尚書沿江制置副使後為京湖安

撫制置使**趙葵**方子以功累官知滁州度李全必叛

知襄陽府**趙葵**方子以功累官知滁州度李全必叛

衆與戰出奇破之斬全以歸淳祐末進端明大學士知

潭州後拜右丞相兼樞密使封魯國公葵有雄武之才

累立大功勳朝廷倚之為重者**李芾**衡人高祖升靖康中

二十年卒贈太傅謚忠靖**李芾**衡人高祖升靖康中

死節芾生而聰警少

一苑志

六十四卷

自樹立名其齋曰無暴棄初補南安司戶歷知永溫州
有惠政咸淳初入知臨安府忤賈似道罷去起知潭州
兼安撫使元兵至帶極力賊守城破帶命帳下虎
忠盡殺其家人而後殺已忠如其言事聞謚忠節 **趙淮**
蔡從子李全之叛屢立戰功累官至淮東轉運使德祐
中成銀樹垣兵敗被執元將阿木使招李庭芝許以大
官淮陽許諾至揚城下 **張鏜** 衡山人僕射浚之後益王
大呼毋降元將怒殺之 **張鏜** 立詔天下勤王鏜起兵衡
山移檄安化新化諸僚得民兵救千文天祥率兵出嶺
相與接應既而兵敗被執元參政崔斌欲降之遣罵曰
今日降而死何以見我祖魏公於地下斌命
述起兵本末鏜奮筆斥罵千百言斌怒殺之

本朝

茹瑞 衡山人洪武間國子生累官通政使進副都御
史兵部尚書加太子太保廉介忠直為上下所

重永樂初 **譚有得** 安仁人洪武間任揚州府知府後陞
封忠誠伯 **譚有得** 四川按察使詳慎州獄廉介有古

李思聰 桂陽人洪武甲戌進士任行人奉使百夷深為
夷人所敬服及還進所著百夷傳并詩 朝廷

嘉之尋陞江 **王詔** 衡陽人正統壬戌進士授禮科給事
西右叅議 中景泰中免天順中累進工部右侍

郎國史初其儉素 **謝天祥** 奉陽人登成化丙戌進士選
簡默云 省志 庶吉士天性峭直與羅倫莊

丞相善遷監察御史數上封事直氣勃臺端請南陵縣
丞李東陽劾劉大夏陳獻章輩俱壯其節贈之詩年三十

七郎掛冠歸子訥弘治乙 **胡文璧** 奉陽人正德辛未進
丑進士官給事中 省志 上歷官郎中改監察

御史出知鳳陽府擢天津兵備副使奏單皇庄竹中官
謫延安府檢校嘉靖初起四川按察使弟文奎嘉靖癸

未進士歷官戶 **蔣福陵** 衡陽人正德甲戌進士知鄞縣
部主事 省志 擢太僕寺丞出知臨安府公廉

寬裕始終不易卒于官民昇 **劉黻** 衡陽人正德丁丑進
樞歸衡悲慕而去 省志 士授行人諫 武廟

南巡謫南助教 世宗登極復行人授御史屢建危言
宦戚斂手出按四川榮貴專擅復蘇氏侵田以終養

告歸 **劉穩** 衡人嘉靖丙辰進士除南京武選主事累官
省志 南太僕寺少卿性冲粹于人無所抑每內

名流什伍函交故所至每有戰功儻有令譽所著山房
漫藁家訓粵中政紀兩粵雅訓二南湯稿易經折衷蒙

訓藏于家 省志

一七三

列女

王氏 衡陽人朱衡妻宣德中衡舉進士卒于京五年二十五剪髮欽棺中誓死以堅守節 省志

梁氏 蔣志泰妻衡山人年二十適蔣生一子甫七月泰卒家貧守節事姑盡禮天順初旌其門 省志

雷氏女 桂陽人雷廷惠女名毛姑天順中徃從攻破藍城人民奔鼠女父目疾不能行女獨侍父側哀

哭被執欲汚之罵賊 **陳氏女** 名三貞臨武人陳仕良女

不屈而死 省志 衡山董惟薇妻值涸流却惟獄緝

不屈觸刃 **歐陽氏** 衡山董惟薇妻值涸流却惟獄緝

而死 省志 擒者眾與黨嚮之夜焚其家惟獄

勝奮身躍入火死 省志 不

賈薑翁 不詳其姓名在衡州市中荷檐賣薑三十餘

白之術求有常德者授之翁未應但就檐頭取薑一塊

納口中以頃止出則成黃金道士相顧驚嘆自是皆不

復 **懶殘** 唐天寶初居衡岳寺為僧衆執役食退即收所

見 **懶殘** 除生懶而食殘因名懶殘李泌寓衡嘗夜往見

之懶殘方煮牛糞火煨芋出半芋食之

曰真勿多言頷以十年事相後果然

常德府

東至岳州府華容縣界三百六十五里西

全辰州府沅陵縣界一百二十里南至長

沙府安化縣界一百二十里北至澧州界九十

里日府治至南京二千七百六十九里至京師

六千二百

一十里

糧六萬九

千石粟

建置沿革

禹貢荊州之域天文翼軫分野商周時為蠻蠻

所居春秋戰國時屬楚秦置黔中郡漢初改武陵郡治

索縣亦名義陵王莽更為建平郡東漢復曰武陵治臨

沅三國時初屬蜀後屬吳梁置武州後改曰沅州隋罷

郡改沅州為朗州治武陵縣大業初改武陵郡唐復為

朗州天寶初又改武陵郡乾元初復為朗州光化初置

武正軍五代梁曰武順軍後唐曰武平軍宋初為朗州
後改鼎州陞永安軍政和中陞常德軍節度乾道初陞
常德府元改為常德路

本朝甲辰年復為常德府領縣四

武陵縣

附郭本漢武陵郡臨沅縣東漢為武陵郡治晉
因之梁置武州陳屬武陵郡隋改武陵縣屬朗

州後屬武陵郡唐屬朗州宋初屬鼎州後屬常德府
總府元屬常德路本朝因之編戶四十五里

在府城西八十里本東漢沅南縣地屬武陵郡隋省入
武陵縣屬朗州唐仍舊乾德中始置桃源縣以其地

可松花源故名元元貞初陞為州本龍陽縣在府城
朝洪武三年復改為縣編戶三十一里

十里本漢武陵郡索縣地東漢為漢壽縣地孫吳始分
置龍陽縣隋唐俱屬朗州宋大觀中改曰辰陽紹興初

後舊元元貞初陞為州本朝洪武元年復改為縣編戶
武九年復改為縣編戶二十九里

沅江縣

在府城東南
二百三十里

本漢益陽縣地屬長沙國晉屬衡陽縣梁置藥山縣隋
初改安樂縣後改沅江縣屬巴陵郡唐改橋江縣屬岳
州宋初復為沅江縣元符初割屬鼎州元屬常德路

郡名

武陵

漢高祖聞而義之故名義陵
常武

序有常德以
立武事而名

形勝

左包洞庭之險右控五溪之要

武陵三十六天別為

一天

唐李白尋
桃源序

桃源佳致

唐劉禹錫武陵書懷序武陵
勝槩有桃源八景曰桃川

境白馬雪壽綠蘿晴畫梅溪烟雨尋陽古寺楚
山春曉沅江夜月童坊號渡亦一方佳致也

洞

宋史地
理志

荆渚唇齒

山林蒼鬱湖水濬濶

武陵集山
林蒼鬱多

可獵之獸湖水濬
潤多可漁之魚

風俗

以漁獵山伐為業

西漢書
地理志

多淳朴少宦情

梁府安貧
武陵記人

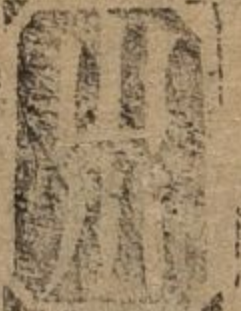
氣和柔多濟神少宜情取信鬼好巫宋朱熹九歌註元

黃老自樂有莫夏遺風相之間其俗信鬼

而好祀其祀勤於畊織製錦繡為業凡志居民務本勤

必使巫覡於畊織蓋自崇觀

以來製錦繡為業其色鮮明不在成都錦官下



木瓜山 在府城東七里唐李白調夜郎過此有詩朝看東日出暮觀西鳥還客心自酸楚那對木

善濟山 在府城西昔有妖女祠唐人表映焚之伐木

善德山 在府城東南一十五里一名德山又曰枉

表列山隋刺史吳子益以善養營居此故名

有乾明寺寺中有白龍井武山 有有繁瓠石水出其

周必大詩孤峯環繞翠筠間武山 一名西山其下即武

下講之武陵溪 **高吾山** 在府城西二十里一名西山其下即武

原山 在高吾山後古有龍穴宋武陵溪人射鹿逐入石

之其後尋訪梁山 在府城北三十里舊名陽山武陵舊

莫知所在

秋分獻魚唐時以奠柴松廟食于上改今名劉劉

漢家都尉隄征車血食于今配此山曲孟幽深蒼嶺

同蕭愁絕翠屏間荆巫默傳神語野老安婆勝醜

日落風生廟門外幾人連踏竹歌還今山下有觀音寺

寺傍有靈泉瀑布

風門山 在梁山側有石門出風每風將起其

大龍山 在府城北六十里

龍巖山 在府城北九十里中有石橋

龍巖山 在府城北九十里中有石橋

文殊山 在府城

一玄志 卷之六十四 二十

洞一名秦人洞洞北有桃花溪故老傳云晉...
陵漁人沿溪行忽逢桃樹夾岸後前行得一...
口便捨船入行致寸步豁然平曠屋舍儼然...
鷄犬相聞男女耕種怡然自樂見漁人驚問...
設酒肴村中人間之成來問訊自云先世避...
子來此不復出不知今是何世漁人具言更...
之皆歎惋停數日送出魚人誌之大守即遣...
遂迷不復得路宋王安石桃源行望夷宮中...
人半死長城下。避世不獨南山翁。亦有桃...
來種桃不計春。採花食實豈為新。兒孫生...
有父子無君臣。漁郎放舟迷遠近。花間相...
上空知古有秦。山中豈料今為晉。聞道長...
風回首亦沾巾。重華一去靈巖山。在桃源...
不復返。天下紛紛經幾秦。靈巖山在桃源...
山在桃源縣西北一百里。漢馬援嘗穿石...
避暑今可通水春夏。壺頭山在桃源縣西...
泛溢則江水自中過。壺頭山在桃源縣西...
戰壺頭不。金牛山在龍陽縣南六十里。...
利即此地。金牛山在龍陽縣南六十里。...
良山

龍陽山 在龍陽縣西南七十七里。...
名橫山。唐天寶中改今名。後

滄山 浪山 俱在龍陽縣西南九十里。...
有水相合出江。謂之滄浪水。軍山

赤山 在沅江縣東北五十里。...
洞庭湖邊。唐天宝中改

龍門洞 在府城西北六十里。...
有石巖中。通一門。門外

白馬洞 在桃源縣西二十里。...
道書第三十五洞天。琵琶洞

琵琶洞 在桃源縣西。...
琵琶之聲。七仙洞 在龍陽

七仙洞 在龍陽縣境。...
縣境。洞庭湖 在龍陽

洞庭湖 在龍陽縣境。...
江二縣界。白馬湖

白馬湖 在龍陽縣西。...
縣西。大滄湖 在龍陽

大滄湖 在龍陽縣東。...
縣東。天心湖 在沅江

天心湖 在沅江縣西。...
縣西。玉帶 在府城

玉帶 在府城西北。...
西北。章傳條畫平張。...

識**沅水**在府城南上自辰州界流入桃源縣**枉水**在府

源出枉山又名枉渚**朗水**在府城南自辰州流至此謂

楚許朝發枉渚郎此**延溪水**在桃源縣東五里

為滄浪之水楚辭屈原行吟**滄浪水**在龍陽縣西一十五里

澤時遇漁父歌滄浪郎此**鼎口水**在龍陽縣東北昔

改朗州為**芷水**在龍陽縣西四十里其**武陵溪**在府城

鼎州以此**里源**出武山入沅水唐孟浩然詩武陵川路狹前棹入

花林莫測幽源裏仙家信幾深本道首瞻合雲度綠溪

陰坐聽閒猿嘯**大敷溪**在桃源縣西北流**紫苑洲**在武

淵清塵外心**爛缸洲**在桃源縣南入洞後五里世傳晉

以洲生紫苑故名**爛缸洲**在龍陽縣西北五里本名沅洲長二十

名其地**橋洲**在龍陽縣西北五里本名沅洲長二十

家而橋**舟砂井**在府城北泉赤如絳武陵廖氏譜云廖

不序

以所延齡抱朴子曰余祖鴻臚為臨沅令此勝有民家

世壽考或百歲或八九十歲後徙去子孫多天地人居

其故宅復奕世壽考由是疑其宅井水殊甚赤乃試掘

井左右得古人所埋用砂數十斛去其井數尺皆舟砂

汁因泉入井是以飲其水而得**王派井**在府**崔婆井**在

雙栢泉

在府治西其泉清列舊植雙栢於上

臙脂井

在府城北一十五里其水可涑顏色故名

江月井

在桃源縣治東水中有一白石如月

卓刀泉

在崔婆井傍蜀漢關羽過此渴甚以刀卓

菜公泉

在府城北六十里其泉寺宋寇準南遷日題於泉

雙栢泉

在府治西其泉清列舊植雙栢於上

臙脂井

在府城北一十五里其水可涑顏色故名

江月井

在桃源縣治東水中有一白石如月

卓刀泉

在崔婆井傍蜀漢關羽過此渴甚以刀卓

菜公泉

在府城北六十里其泉寺宋寇準南遷日題於泉

湯泉 在桃源縣西北一百二十里常如**白鶴池** 在府治西常有

故名**火星池** 在府治西俗傳嘗**玉擘池** 在府學左相

掘地得三**明月池** 有三一在府城北俗稱放生池一在龍陽縣治東

龍 在府城東宋謝承為守時有黃**學書池** 在府城東北

龍見於水中承拜表上賀因名**學書池** 九十五里

龍 在府城東北俗稱放生池一在龍陽縣治東

洞神池 在桃源縣東三里**墨池** 在羅陽縣西

池 在羅陽縣東南通**右史渠** 渠唐温造以起居舍

出知朗州開此渠漚**永泰渠** 在府城北唐先宅中刺史

曰民獲其利故名**考功堰** 在武溪

西北二十七里有北塔堰刺史李璿增**考功堰** 在武溪

脩引注白馬湖及永泰渠溉田千餘頃**考功堰** 在武溪

九十里一名樊陂後漢樊重於此有田數千頃歲收穀

萬斛唐考功員外郎李翺開墾以溉田民利之故名

槎陂 在府城東北二十五里唐崔嗣業脩以溉田後

鶴陂 在府城東北八十里梁崔穆於此羅雙鶴因放之

業復之又**津石陂** 在府城北一百九十里唐聖曆初崔

號崔陂**槐花隄** 在府城西

田至九**石碌** 桃源縣出**包茅** 書包甌菁茅春秋

富城王府

貴溪王府

榮王府

福寧王府

惠安王府

永春王府

常德衛

在府治西北

常德府學

在府治西南

武陵縣學

在縣治北二學俱宋建

常德府志

卷之四

三

高晉堂刊

桃源縣學在縣治南龍陽縣學在縣治東元至正間建二

建沉江縣學在縣治東洪武二年重

沉陽書院在府城東北黃龍陂宋末丁易東建號

南薰樓在府學前城垣教子堂在武陵縣治宋唐介

琦作記招屈亭在府城東南楚屈原投汨羅死後人因

祭襄書招屈亭作此亭以招之每歲端午日以角黍揚

梓中流競渡邦人縱觀唐劉禹錫競渡曲沉江五月平

堤流邑人相將浮綵舟靈均仰年歌已矣哀謠振檝從

此起又云曲終人散空愁落楚望亭臨眺亭仰止

招屈亭前水東注有碑尚存楚望亭臨眺亭仰止

亭俱在善德山上川上亭在桃源縣學前石體上凡清斯亭在

陽縣治後因臨滄浪水取清斯濯纓之義楚貢亭在沉江清陵館在武陵縣

臨沉令後沒匈奴邑人思之為立是館

關梁鷺鷥橋在府城東門內會節橋在府治西北火星池王拱辰

橋在府城西即歸老橋利兵橋在桃源縣治東舊傳遇

仙橋在桃源縣南三十里龍潭橋在龍陽縣治南上瓊橋在沉江縣治西

橋俱跨通衢白駝橋在沉江縣西三十里後保寺在府城東三十里舊名報光

寺觀大善寺在府治東北後保寺在府城東三十里舊名報光

福寺在府治西南三里沈公墓記餘字漫滅不可讀其泉寺在府

六十里宋寇準題三十字云庚申年秋九月平仲南行

至其泉院僧以詩板視之征途不暇吟詠代記年月後

丁謂過此有詩云翠影人疎度波光瑟瑟帝家金掌

露仙署玉壺水曉井侵星汲宵司向月澄豈惟蠲肺局

淮頂助勸善寺在桃源縣治東淨照寺在龍陽縣治西烏龍寺

三乘在沉江縣西四十靈芝觀在府城北梁時嘗有玄妙觀

里內有卧龍墨池

復舊隋省入武 **春申君宅** 在府石櫃南有二十一在府城東

陵今為漢壽鄉 副將沈如疊砌于 **蟠桃巷** 在桃源縣境宋大中祥符間

沉江以禦水勢 得大果九枚識者引漢武 內傳及博物志以為蟠桃

名宦 **李陵** 臨沅令後沒匈奴邑 **陸康** 武陵太守靈帝欲

每畝十錢康上疏曰十一而稅周徹法也魯立稅訖而

錄災自生哀公增賦而孔子非之豈有奪民錢以營無

用之物哉書奏為 **應奉** 武陵太守時苗蠻詹山等率眾

內律所請免官 於是只李校卒 **國黃蓋** 吳武陵太守時荆蠻方入城

側陋政通俗變 **鍾離牧** 吳懼五溪蠻與蜀接界

脅從郡境遂清凡決事 **劉俊** 字自郡還吏民送者

無所留滯郡人思之 **劉俊** 字自郡還吏民送者

太守後溪蠻叛收討 **劉俊** 字自郡還吏民送者

平之及卒士民思之 **劉俊** 字自郡還吏民送者

數千 **樂藹** 齊武陵令治園植桃李去後百 **温造** 朗州

人 **樂藹** 齊武陵令治園植桃李去後百 **温造** 朗州

開後鄉等渠以溉田足三千 **劉禹錫** 朗州司馬政暇惟

頁郡人德之名為右史渠 **劉禹錫** 朗州司馬政暇惟

性情作為新詞以教巫祝故武 **李翱** 朗州刺史開樊波

陵溪洞間夷歌多禹錫之詞 **李翱** 朗州刺史開樊波

政及民有文 **李璡** 朗州刺史修通古尊波堰又為水

集在郡齋 **李璡** 朗州刺史修通古尊波堰又為水

師頴 知朗州有操尚以簡 **薛居正** 知朗州時亡卒數千

城中僧與謀欲盡殺之居正以計緩其事因 **唐介** 武陵

擒賊首王端詰之乃知僧無與謀者咸得免 **唐介** 武陵

為沅江令 **陶弼** 知鼎州善於緩輯章惇經 **岳飛** 湖南北

皆有治聲 **陶弼** 知鼎州善於緩輯章惇經 **岳飛** 湖南北

計賊楊么於鼎州降其眾數萬么負固不服方 **岳飛** 湖南北

中飛敗之么投水為牛鼻擒斬之初賊恃其險曰欲犯

我者除是飛來至 **程昌寓** 知鼎州重鼎豐鎮撫使時湖

是入以其言為識 **程昌寓** 知鼎州重鼎豐鎮撫使時湖

之後人為之立 **張運** 通判鼎州澧賊雷德進柵險稱亂

廟名曰忠祐 **張運** 通判鼎州澧賊雷德進柵險稱亂

兵直搆其巢破四十二柵降其眾大將駐兵 **錢景持** 知

淮孺以拒金運給餉未嘗乏絕時稱其能 **錢景持** 知

桃

桃

桃

桃

桃

桃

源縣時鍾相犯城景持與鍾力 **凌景夏** 守鼎州乞減程

戰遂為所殺事平後贈二官 **李燾** 知常德府境多茶園異時

官兵衣糧錢六萬四千 **曹彥約** 寶慶中知常德府陞辭言

餘緝詔減四分之一 **曹彥約** 實慶中知常德府陞辭言

官捕茶賊豈禁茶商 **曹彥約** 下情未通橫歛未盡帝曰

聽其自如如訖無警 **曹彥約** 其病安有對曰言官不及時政下情安得通都城包直

公行則州郡橫歛無可疑者帝然之後在郡有治聲 **呂午** 知龍陽縣豪民陶宗正殺人正其獄誅之時宰相

呂午 知龍陽縣豪民陶宗正殺人正其獄誅之時宰相

書 **姚孳** 知桃源縣苟可利於民無不為鄉有虎孽誘諸

之 **姚孳** 社諭以文越三日虎仆於祠傍奏課為第一

倪德政 常德路總管有惠愛於民民

輸民艰以自荷乃從北門外至潛水十五 **哈珊** 郡蓋有善

里開河以便之歲旱得以溉田民甚賴焉 **朱國寶** 以總

軍備常德知安撫司事時宋諸郡邑多 **苗益** 知龍陽州

堅守不下因至傳徵招諭閱月悉平 **苗益** 洞旌侵掠

人民既饑益振濟保撫之如子民 **苗益** 洞旌侵掠

視之如父母後陞常德路總管 **苗益** 洞旌侵掠

張子俊 洪武初知常德府不事煩苛課農

間常德府知府郡舊賦麥為稅履平奏易以稻民其便

之且加意學校作新士類文教勃興起遷雲南右布政

使 **王斌** 正統間任龍陽縣丞存心愛民嘗脩圍堤不

省志 **王斌** 正統間任龍陽縣丞存心愛民嘗脩圍堤不

父母築圍堤民樂業我 **王績** 成化中知常德府持身清

-5 185 35 925" data-label="Text">

無訛石刻猶存 **王績** 成化中知常德府持身清

龍門洞輒應比年囊無餘貲士 **劉纓** 成化中知武陵縣

民購其喪還其妻子 **劉纓** 成化中知武陵縣

事諸舞文者以次滴發凡 **黃珂** 成化中知龍陽縣興學

百紀綱次第備第 **黃珂** 成化中知龍陽縣興學

加意賑恤極有方畧 **陸埒** 歷武昌常德知府調知岳州

全活者甚眾 **陸埒** 歷武昌常德知府調知岳州

不下州縣歲旱躬詢民瘼首疏于 **朝請發公** **應龍** 弘

帝賑濟復給牛種助耕岳民立祠祀之 **朝請發公** **應龍** 弘

中知武陵縣敏達有幹局時 **朝請發公** **應龍** 弘

條民不知擾每村創義園積穀輸賑任九載民奏留增

俸二級仍治 **王禾** 止德初知常德府質朴嚴毅為政務

縣事 **王禾** 止德初知常德府質朴嚴毅為政務

省志 **王禾** 止德初知常德府質朴嚴毅為政務

萬壽堂刊

加辱禾不為 **李嶽** 以御史謫武陵縣丞墮弊單奸以清

官輒以賂免燁得其情真以法盜遂息武陵路當四達

民疲于傳送疏請復稟轄縣供役以蘇民困 **歐陽恂** 正德末知常德性鯁介政尚簡易務節省民力

應宦官不得過索本部夫馬賴以生還人稱鐵漢 **張榮** 嘉靖中知沅江性剛直極其清

筋破釜驗給還民 **張澤** 知沅江縣移署武陵事時麻陽

川責供億調度倍從于常而 **方仕** 嘉靖中任知府勤敏

諸應不匱上下異之 **陸州** 嘉靖中知常德府時鼎建

荒仍請蠲租又作新學校周贍貧士實收鑿 **陸州** 嘉靖中知常德府時鼎建

志 **陸州** 棘部使乘勢為奸州為調傳差撻以陰折其非

沈

柳拱辰 青州人五李時避地荆楚遂為武陵人精易

歸武陵有歸老橋曾輩作記弟應辰子 **邢繹** 鄭人少儉

牛馱等皆相繼擢第人號武陵五柳 **邢繹** 宋知縣州

因家焉繹以蔭入官連倅五郡後倅襄共帥爭疑 **張庭**

獄因不仕起知因國軍秩滿歸武陵號復庵居士 **張庭**

堅 廣安軍人本舉進士歷官右正言任職逾月數上封

事嘗為徽宗言司馬光呂公著之賢後通判陳州以

不附蔡京列諸重籍又坐嘗談瑤 **杜昉** 宋通判密州建

會賊鍾相亂欲強使從 **邵宏淵** 大名入寓武陵宋高宗

已助焉不絕口遂遇害 **邵宏淵** 時賊鍾相反於湖相宏

人物

善卷 武陵人居於枉山莊子云舜以天下讓於善

日衣葛絺春耕種形足以勞動秋收歛身足以休息日

出而作日入而息逍遙於天地之間而心意自得吾何

以天下為哉遂不受而去。朱政 **屈原** 楚人懷王族屬

和閭賜號曰遁世高隱先生。 **田強** 武陵五溪酋領也王莽

行職修王甚珍之勒向輩妬害其能諳之遂見疎原憂

心煩亂乃作離騷諸篇與若覺悟而終不見省不忍見

宗國危亡自 **黃歇** 黔中人戰國時為楚相號春申君相

沉汨羅而死 **田強** 武陵五溪酋領也王莽

上客皆購珠履趙使見 **田強** 欲賜強銅印強有子十

之大慙後為李樹所害 **田強** 欲賜強銅印強有子十

人雄勇過人乃曰吾等漢臣誓不事莽以其三千將五

萬人下屯沅東各築一城烽火相應田子居上城王子

居中城舍 **國慶立** 武陵人蜀先主辟為從事諸葛亮

于居下城 **國慶立** 谷吳使謂龐統慶立楚之良材後

徙長水校尉立快快坐廢為民徙汶山郡率妻 **潘濬** 武

于耕殖自守及聞亮卒泣曰吾終為左衽矣 **潘濬** 武

人吳孫權拜濬中郎將遷太常時五溪蠻叛濬督諸軍

討之信賞必罰獲斬數萬自是羣蠻衰弱一方以寧

李衡 武陵人吳建興間為用陽太守加安遠將軍每欲

千株臨終謂其子曰汝毋惡吾營家故貧如此吾於沅

州種橘乃千頭木奴不肯汝衣食太史公言江陵千株

橘其人與千戶 **雷閻曾** 武陵人避地涼州州牧張茂專

侯等蓋謂此也 **雷閻曾** 伯龍右象靈鈞臺人苦其後曾

夜扣門諫之遂 **潘京** 武陵人弱冠郡辟主簿有仇辨後

罷後涼人大悅 **潘京** 舉秀才至洛與尚書令樂廣共談

累日廣歎其本曰君天才過人若加以學必為一代談

楚人懷王族屬

為三閭大夫謀

遂見疎原憂

不忍見

楚相號春申君相

其

王莽

強有子十

其

王莽

強有子十

其

王莽

強有子十

其

王莽

強有子十

其

王莽

強有子十

其

王莽

強有子十

其

沅江人舉進士調寧鄉令改令秭歸又歷湘鄉萍鄉令皆有政聲在秭歸日疏鑿新難舟行以安歐陽修銘其

功於石終 **鍾正甫** 武陵人治平初進士與米芾善樞密

永州倅 **張頴** 桃源人兄顯慶曆初進士以材幹聞

黨碑中坐謫 **張頴** 頴皇祐初亦第進士仕州縣有能名

歷廣東西等路轉運使以材 **楊維** 武陵人嘉祐中進士

詩自篇上親誦數篇遂大傳 **管師復** 武陵人自號白

管召見御書清白傳家以賜之 **楊續** 武陵人志在泉石棄官

師復與程頤經明行修薦 **楊續** 武陵人志在泉石棄官

為學官弟師常亦齊名 **楊續** 武陵人志在泉石棄官

坪真 **王在** 武陵人端平初進士治國禮直德秀為知 **下易**

東 **魏陽** 人舉進士為編修官入元教徵不起註周易傳

賜額 **魏陽** 書院授以山長 **朱應祖** 武陵人未幾間由監察御史轉

院授以山長 **朱應祖** 武陵人未幾間由監察御史轉 **何穎** 武陵人

辰進士擢四川我眉令多善政邑人失牛吏捕得之穎

疑其免默禱于城隍果得真盜累官江西按察司僉事

張以澄 武陵人洪武已外鄉舉歷官 **馮貴** 武陵人洪武

兵科給事中端謹有為陞交趾布 **鄧崙** 武陵人永樂甲

政司參議尋轉參政下民悅服 **鄧崙** 武陵人永樂甲

給事中遇事風生嘗條軍務十事陞河間長 **蘆壘** 運使

建議盭課利害切時病者十餘事每見命名累陞兵部

侍郎卒 **李顯** 桃源人成化甲辰進士授戶部主事監惟

省志 **李顯** 晉諸並以清直著稱性樂恬靜乞改南京

考功出知南康府以惠愛為政修復白鹿洞書院 **劉璟**

武陵人成化丙戌進士知霑化縣加意撫字民瘼拜御

史出按山西憲度修明 **晉藩** 普訟民奪田環察其非

是仍判還民代去士 **陳策** 武陵人成化丁未進士知宜

民號泣以送 **省志** **陳策** 與縣重厚有量政尚循良雖

居劇邑卓有能聲擢拜監察御史謹於持憲論事率循

忠厚出按貴州廣西二省得休歲甲子監河南試以藻

鑑得人士論翁 **文澍** 桃源人成化丙戌進士歷南京刑

然歸之 **省志** **文澍** 部郎中知重慶府政尚寬平有古

高壽堂

徐吏氣歲凶發賑有刺盜聚山澤以至誠諭 **談錄** 武陵人自

之盜即解散調忠州府即解官歸 省志 祖子登以下曰文亮曰興曰惟福曰志貴曰仲旻至錄

十世不分居成化間有司嘗以事 聞今子孫數傳猶 守家規不 **石瑗** 武陵人祖廷河嘗主家訓約于孫同慶

變 省志 傳至邦達與權應厚子明和至瑗家益 蕃衍人無間言孫備勳蓋守其訓傳尚禮讓知府陸鄂

之復其家 **陳洪謨** 武陵人弘治丙辰進士授主事歷雲 省志 南布政使值晉阿苗亂管餉濟兵克

平十八寨晉都御史巡撫江西自廢其舉人為兵部侍 郎署部事籌力聖成益愆弘績尋乞休歸所著有靜芳

亭稿 **楊禔** 武陵人由解元登進士第選庶吉士拜兵科 省志 給事中持正敢言忤致仕聖敢起吏科轉

通政陞南京太 僕寺卿 省志

列女 **張氏** 武陵人林德成妻夫亡 浙指 **孫氏** 龍陽人史源

五而寡言死守 省志 節宣德中旌 省志 貧甚紡績奉姑撫幼成立成化

中旌 **梅氏** 龍陽人伍景妻梅十八適景明年景卒又明 省志 年姑舅俱亡梅父憐其少且貧欲改嫁之梅

守節不變紡績以為食節行無虧成化 **王氏** 龍陽人曾 閩有司以事 聞旌表其門 省志 義妻年十

九義卒遺腹三月生子王撫孤屬鄭養姑以 **廉氏** 諸生 老聞隆慶二年有司奏 聞旌表 省志 能富

秋龍陽人年二十秋卒廉其貧矢志奉姑終餘年撫子 成立以承夫志鄉黨以節孝稱之隆慶間有司奏 聞

旌表 省志

黃道真 武陵人昔時棄俗居高吾山 **黃洞源** 武陵人

間學道于桃源宮辰州瞿栢廷走武陵師事之尋過一 老尊遂辭洞源曰歸仙洞去洞源留之不可約十八年

再見後洞源往潤州之茅山栢廷忽至洞源曰吾 **藥山** 將踏滄海次日亦化温造為記其事于桃源宮

師 名惟儼唐朝州刺史李翱謁藥山問如何是道師以 手指指上下曰會麼翱曰不會師曰雲在天水在瓶

遂贈以詩曰煉得身形似鶴形千株松下兩 **張秉** 武陵

函經我來朝道無餘說雲在青天水在瓶

北路元陞為辰州路

本朝改為辰州府領州一縣六

沅陵縣 附郭本秦黔中郡地漢為長沙國下雋縣地後置沅陵縣屬武陵郡晉因之陳為沅陵郡治隋

辰州治此唐宋元仍舊 **盧溪縣** 在府城西六十里本

本朝因之編戶五十八里 **辰溪縣** 漢晉沅陵縣地梁置

盧州隋末為蕭銑所據唐武德中置盧溪縣屬 **辰溪縣**

辰州宋元仍舊 本朝因之編戶一十二里 **辰溪縣**

在府城西南一百二十里本漢武陵郡辰陽縣梁析置

建昌縣陳省入辰陽隋改辰陽曰辰溪屬壽州大業初

州廢以縣屬辰州唐宋元仍 **溆浦縣** 在府城南二百七

舊 本朝因之編戶八里 **溆浦縣** 在府城南二百七

義陵縣地隋為辰溪縣地屬沅陵郡唐初析辰溪置敘

浦縣屬辰州宋元仍舊 本朝因之編戶三十四里

沅州 在府城西二百七十里秦為黔中郡地漢屬武陵

郡晉宋齊梁皆因之陳為沅陵郡地隋屬辰州唐

置巫州尋改沅州又改為潭陽郡後改為敘州宋復為

沅州治盧陽縣元初置沅州路又降為州隸辰州路

本朝初改為沅州府尋復為州省 **黔陽縣** 在州城東

陽縣入焉編戶二十七里領縣二 **黔陽縣** 在州城東

本美鐔城縣地屬武陵郡梁置龍剛縣隋屬辰州唐析

置朗溪縣屬敘州後廢宋為黔江城元豐中陞為黔陽

辰州

辰州

辰州

辰州

辰州

辰州

辰州

辰州

辰州

辰州

辰州

辰州

辰州

辰州

辰州

辰州

辰州

辰州

辰州

辰州

辰州

辰州

辰州

辰州

辰州

辰州

辰州

辰州

辰州

辰州

辰州

辰州

辰州

辰州

辰州

辰州

辰州

辰州

辰州

辰州

辰州

辰州

辰州

辰州

辰州

辰州

辰州

辰州

辰州

辰州

辰州

辰州

辰州

辰州

辰州

辰州

辰州

辰州

辰州

辰州

辰州

辰州

辰州

辰州

辰州

辰州

辰州

辰州

辰州

辰州

辰州

辰州

辰州

辰州

辰州

辰州

辰州

辰州

辰州

辰州

辰州

辰州

辰州

辰州

辰州

辰州

辰州

辰州

辰州

辰州

辰州

辰州

辰州

辰州

辰州

辰州

辰州

辰州

辰州

辰州

辰州

辰州

辰州

辰州

辰州

辰州

辰州

辰州

辰州

辰州

辰州

辰州

辰州

辰州

辰州

辰州

辰州

辰州

辰州

辰州

辰州

辰州

辰州

辰州

辰州

辰州

辰州

辰州

辰州

辰州

辰州

辰州

辰州

辰州

辰州

辰州

辰州

辰州

辰州

辰州

辰州

辰州

辰州

辰州

辰州

辰州

辰州

辰州

辰州

辰州

辰州

辰州

辰州

辰州

辰州

辰州

辰州

辰州

辰州

辰州

辰州

辰州

辰州

辰州

辰州

辰州

辰州

辰州

辰州

辰州

辰州

辰州

辰州

辰州

辰州

辰州

辰州

辰州

辰州

辰州

生而無積聚信巫鬼重
淫祀少鬪訟寡盜賊
山谷間頗雜狴俗

語皆華人而山谷
間頗雜以狴俗
刀耕火種
圖經州介山谿俗雜蠻

妙洞天上有龍湫甚靈禱
雨即應山之巔有善卷墓
小酉山
在府城西比四十五里

有善卷相傳昔人避秦隱學於此梁
湘東王繹賦云訪西陽之逸典謂此
壺頭山
在府城

三十里以山頭與東海方壺相似故名漢建武間武陵
蠻叛遣馬援等征之進營壺頭會暑甚士卒多疫死援

茅山為室以避炎氣今山
邊有石穴即援所居室也
明月山
在府城東二百三十

三晤山
在府城東二百四十
連竭提山
在盧溪縣

在盧溪縣
無時山
在盧溪縣西一百四十里山多茶樹

西八十里
思門山
在盧溪縣西一百五十里

有犬戎之患乃募有能得犬戎吳將軍頭者賜金千鎰
邑萬家又妻以少女時帝有畜狗其毛五彩名曰槃瓠

遂入山衙人首赴闕下果吳將軍頭也帝大喜槃瓠畜
類不可妻且不可封欲他報之女聞以為信不可失因

請行帝不得已從之槃瓠得女負入南山石室中踰三
年生六男六女槃瓠死男女自相配偶其母後歸以狀

白帝使迎置諸子衣裳爛斑言語侏儻好居山壑帝順
其意其後滋蔓今長沙武陵蠻是也山有石室暹元一

石似狗形槃瓠像也土俗
時住山
在辰溪縣東三里蜀

至今不食犬肉有槃瓠廟
熊頭山
在辰溪縣北二

因山造城
大淑山
在淑浦縣西三十里過

又名磨嵯山
明山
在沅州城北二十里周迴二百餘里

嵐積翠望如圖畫宋熙
寧中封其神為順應侯
花山
在沅州城東北三十里石

瀑布山
在沅州城東南五十里

雙髻山
在沅州府西

高壽堂川

鎮江寨二峯 **保牢山** 在沅州城東一百二十里昔人並等如髻 保聚其中以其李俊因名 **高明山**

在沅州城東一百二十里高峻為諸山之冠又 **鷄翁山**

在黔陽縣南四十里亦有高明山山上有洞 **羅公山** 在

陽縣東南一百六十里周迴五百里四面險絕山有鶴

鷄鳴即雨至昔有羅姓者隱此山有道德術民祈請輒驗

全謂之羅公王即此神也絕頂有池廣數十里夜陰霾

或有物如明月游水上南有砂溪與武陽江合北流分

為兩溪不熙寧間土豪舒光民等起寨於此為獍人所

破人以爲神助山西北有地平廣數百畝歲大旱此震

獨稔號 **青紅山** 在麻陽縣治東南一十里巖 **犀迷山** 在

曰熱平 **西晃山** 在麻陽縣南五十里峯岫秀

陽縣西二十里相 **包茅山** 在麻陽縣東一百四十里上

傳昔有犀出其上 **石梯山** 在麻陽縣東一百四十里上

鎮 **齊天山** 在麻陽縣東南五十里峯岫高出雲

山 表天晴則秀色愈盛故又名霽添山

在麻陽縣西一百 **金斗崖** 在黔陽縣

一十里石磴如梯 **雙石崖** 在黔陽縣南九十里有二石對立又

即楚入 **瞿仙峰** 在辰溪縣東北相傳 **女崖** 在辰溪縣南九十里

黃石如斗 **黑巖洞** 在辰溪縣東一十里 **紅旗洞** 在辰溪縣

高下土人神之舟楫莫敢忤犯 本朝景泰間前寇 **辛**

弟靖人皆避其上因築寨置戍名爲安江雙崖城 **洞** 在淑浦縣東六十里洞在 **酉水** 在府城西北五里 **明月** 在淑浦縣東六十里洞在 **酉水** 在府城西北五里 **辰水** 在府城東一名辰溪源 **沅水** 在府城西南五

州經沅州入常德府界唐王

昌黎詩沅江流水到辰陽

舞澗一水五名聲之變耳舞

水自鎮遠下流入沅水

楚詞所謂人飲浦余遭廻兮迷不

知吾之所如即此水下流入沅水

城西南

四十里

水經武陵有五溪謂雄溪楠溪

皆蠻夷子孫所居唐杜甫詩五溪

溪縣東

百三十里漢馬援歌酒酒武溪一

鳥飛不渡獸不能臨嗟哉武溪多

十

洞水溪

源出三連坡流至

不動柱村入舞水

江溪

在黔陽縣東一百六

里東流

水

河溪澗

在黔陽縣東安江

里

雪騰湫

在黔陽縣西

溫溪崖井

在辰溪縣西

瞿童井

在辰溪縣南

北山泉

在辰溪縣北

南木泉

在辰溪縣南

土產

麩金

丹砂

石青

石碌

銅

鐵

公署

辰州衛

沅州衛

鎮溪軍民千戶所

平溪衛

洪武二十二年建

萬曆

西二百二十里宋於此置寨 本朝洪武二十八年建 所以鎮崇山沿場高岩等處分置長石谷冲等百四十 二寨隸 辰州衛

學校 辰州府學 在府治東南宋為州學紹興初遷安南門 東萬壽遷舊址 本朝洪武中改為府學

徙於沅州學 在州城內東南隔宋大 沅陵縣學 在縣治 東北元 本朝重建

舊學在縣城西 本朝 盧溪縣學 在縣治西元建 洪武初重建

溪縣學 在縣治南 本朝 溆浦縣學 在縣治東元建 洪武初 重建

建黔陽縣學 舊在縣東門外 麻陽縣學 在縣治西南 景泰初徙城內 本朝洪武初 重建

書院 陽明書院 在府東下 學于此鄒守益羅洪先記

宮室 共辰樓 在府城內東隅 崇文閣 在府學 元建 尊美堂 在元廡折衝

堂 在元廡 學愛堂 在沅陵縣三堂俱 元廡訪張繼建 企仰亭 在府城外 新息廟前

關梁 獎州寨 在沅州城西一百里本唐舞 州後改曰獎州宋廢為寨 托口寨 在黔陽 九衙諸

街 之 洪江寨 在黔陽縣 東洪江溪 竹灘鋪 在黔陽縣西北二 十里以控扼要路 銅安

鋪 在黔陽縣東北 艾托鋪 在黔陽縣東一百六十里自 賊出入要道宋時特 未安橋 在府城 通和橋 在府城 盈口

置寨鋪以控扼之 外江南 燈籠橋 在黔陽 縣治南

橋 在沅州 雲洞橋 在沅州 有石巖常生雲霧

寺觀 安福寺 在府城 西唐高宗時 普明寺 在黔陽縣治東 有唐明皇像舊

傳當時賜 報恩寺 有二 一在府城東 浦峰寺 在府城東 有唐明皇像舊

致州者 觀音寺 在盧溪 縣治西 普化寺 在辰州 縣治東

里宋建舊名三暗 本朝 同天寺 在府城 西南 已上五寺俱宋

朝洪武中重修改今額 龍興觀 在辰溪縣 西南十五

建玄妙觀 在府城東隅宋建舊名天 本朝重修改今名

里龜山下宋祥符初封善卷先生墓 景星觀 在叙浦縣治東 玄

靈觀 在黔陽縣治北 玉華觀 在麻陽縣治東 新息侯廟 在沅州城東南一十里揚溪口祀楚

昭靈祠 在沅州城東南一十里揚溪口祀楚 張飛 廟有三一在府城外江南五代時馬氏建一在渝

廟 在沅州城東南五十里飛蜀 護國夫人廟 在府城東夫

人以其昇仙立 英顯廟 在沅州城東四十里唐時土人

賜廟額英顯 本 昭烈廟 在黔陽縣東神乃五代時滑

望克軍馬出城皆鬼狀遂駭散後黃安俊曹成 顯應廟

在元州城西北六里祀明山之神宋章惇以兵事禱之

得言卜既而壺人田元猛果降因奏封順應侯賜廟額 向真廟

有司春 忠賢祠 在盧溪縣治內宋建祀郡守張 向真廟

在黔陽縣東 一百五十里

善卷先生墓 在大酉山巔先生姓名未詳或云舜時

生有功於民詔封 楊茂墓 在沅州東七里茂

酉陽城 在府城西漢武陵郡有酉 劉尚城 在府城西

十里今城雖廢 黔陽城 在府城東晉武帝置黔

亦足控扼諸蠻 縣屬武陵郡即此地 會溪城

在沅州城南五十里梁置縣隋屬辰州唐曰龍擲為叙

州治唐王昌齡左遷縣尉李白寄詩有云聞道龍擲過

五 渭溪城 在沅州城西南一百八十里唐折夜郎

溪城 在黔陽縣本漢鐔城縣晉安帝省唐 峨溪城 在沅

宜治二 靈州城 巫陽城 俱在辰溪 盧陽城 在麻陽縣

唐岳從中置錦州治盧黃陵城在麻陽縣西五十里廢龍門縣在

陽縣宋廢為錦州寨廢盧陽縣析唐叙州潭陽縣

置龍門縣屬辰州尋省廢盧陽縣析唐叙州潭陽縣

地置此縣為沅州治白霧驛在辰浦縣宋陶弼詩一曲

本朝併入沅州白霧驛在辰浦縣宋陶弼詩一曲

雲間溪山豈要行人到自是行人到此間又云草行狢狢

市人朝醉畚田火夜明隴江入地瀉棧道出雲行狢狢

狢狢不狼聚在府城西酉山口其名銅柱在府城西

會溪城對江五代晉時溪州刺史彭士愁納土求盟楚

王馬希範立銅柱為界學士李臯為銘有云萬溪之險

不足恃茂旅爭登若平地五溪之衆不足平我師

怪躡如春水溪人畏威仍感惠納質歸明求立誓

宋均瓜陽長其俗少學者而信巫鬼均唐王昌齡

金陵邑遠語沅溪清在任多賦詠王翊天寶中辰州

武陵計襄州溫造大曆中辰州刺史有治聲曹克明知辰州有治

徒宜融巡檢使查首獻藥器曰中藥箭首以足解之

先明知其詐令先試取藥箭刺首殺而飲以藥即死詳

而慙謝麟知辰州獯賊犯辰溪麟吳審禮辰州獯人

數為寇審禮到州即解甲撤備一以誠信結之獯人感

境無一境晏然比審禮去猶復來寇詔令復任在辰十年

塵之警張建侯為辰州守政和間黃安俊叛圍鎮江秦

俱披執賊迫使諭寨中人出降建侯詰諾至寨下大呼

曰為人當識順逆我萬無求全汝等堅守勿懷貳心賊

怒俱害之郡人哀汪若海通判辰州嘗上言天下者常

其忠立祠祀焉汪若海通判辰州嘗上言天下者常

尾中原為脊將圖恢復必在川陝汪長源知沅州增浚

朝廷用其言乃命張浚宣撫川陝汪長源知沅州增浚

備時巨寇曹成來攻沅長源多方禦鄒隆紹興中先知

之成遂遁去民懷其惠祀于忠賢祠鄒隆紹興中先知

金人快快不已忤秦檜俾知辰州雖張綸知辰州沅洞

降為小郡而諭事無隱守正自若張忠恕通判沅州能撥煩

治郡有聲遁去綸論首長張忠恕通判沅州能撥煩

楊抗 通判辰州 蠻寇剽掠辰境 抗置立火樓 伺其出

徐霖 沅州教授 時相史嵩之 挾邊功 要君指 黨顧國霖

果被劾去理 **郭昂** 沅州安撫司同知 招降溪洞 八十年

仁二縣 擒劇賊張虎 縱之曰 汝非吾敵 願降即來 不然

本朝 詹彥中

洪武初 以參軍鎮守辰州 創立衛所 增浚城

傳禮 洪武間 為黔陽縣典史 勤政恤民 永樂初

洪武末 沅陵知縣 任清廉 自持公正 處事民 皆樂業

未樂中 以薦陞工曹員外 郎入翰林 脩書 邑人不釋率

衆詣闕 奏保未允 懇情復奏 於是除辰州府 **張鼎新** 未

同知 沅陵縣 為政寬猛 適宜 撫字疲癯 勤課農桑 深得

民心 秩滿 保留復任 在任三十三年 卒于官 百姓安之

如喪考妣 **傅翔** 宣德中 沅陵主簿 持守清介 勤于吏事

此 **吳迪** 正統初 知辰州 縣

重之 止統間 擢知零陵 剛方敏

達 持廉秉公 始終如一 **葛** 正統中 沅州學

行脩築 坡塚 至今民賴其澤 以疾 **席貴** 正統中 同

率于官 百姓無不感泣 省志 **王矩** 景泰中 知辰州

學 同 蠶籍 秩滿 拜監察御史 陞湖廣按 **古** 正統間 事

察 司 倉 庫 有 廉 幹 勤 能 之 譽 省志 **古** 正統間 事

官 九 載 廉 而 不 苛 寬 而 有 制 民 不 忍 犯 **王** 正統間 事

吏 不 敢 欺 歷 陞 成 都 府 知 府 省志 **王** 正統間 事

苛 清 慎 甚 得 民 心 清 水 前 叛 捍 禦 **王** 正統間 事

死 難 城 保 無 虞 立 祠 崇 祀 省志 **王** 正統間 事

心 民 事 而 尤 拳 拳 學 校 病 間 有 私 饋 以 金 者 矩 曰 吾 年

生 無 私 今 不 能 慎 厥 脩 豈 全 歸 乎 却 之 堅 比 立 數 卷 准

書 藉 數 卷 而 已 十 民 **虞球** 弘治間 辰州 通判 先是 郡 擢

至今 稱 頌 之 省志 **虞球** 羨 余 主 者 咸 以 為 已 矣 則 可 至

一 無 所 取 不 妄 管 一 人 而 公 事 亦 辨 過 辰 溪 見 高 甲 水

洞 禾 苗 易 精 親 請 田 間 相 視 水 道 令 民 開 鑿 陂 塘 潞 水

民 受 其 利 **戴敏** 正德初 知辰州 府 設 軍 端 正 作 興 士 類

皆 志 鄧奇 正德初 知辰州 府 剛 果 明 決 吏 不 敢 欺 時 武

族 橫 暴 害 人 奇 賞 之 法 餘 皆 勤 跡 郡 中 蕭 然

一 克 志 卷 之 六 十 五 卷 萬 壽 堂 刊

省志 楊紳 正德間任激浦知縣遇訟立斷皆中情理嘗五
志 紳之口無以為殮 紳人哀之 省志

段成式

唐臨淄人文昌之子也博學強記素有文
名嘗宦游至辰著西陽雜俎書數十篇

起 不知全州參政李光以忤秦檜被謫過全耀饋之
起聞之怒甚下廷尉誣與光謀叛取辰州檜死得還

王廷珪

未吉州安福人其郡人胡許以耕和議謫過海
廷珪送以詩曰癡兒不事公家事易子要為天

下奇秦檜怒流辰州武將馬羽攝郡事待之甚厚廷珪
謝曰某罪人也將累公罪曰由公獲謫其榮多矣更遣

十後業後

秦再雄

辰州猗人也武健多謀在周行逢時屢以
戰關立功為黨伏之人祖既下荆湖思得

通查精習險阻智勇可任者以鎮撫之召再雄至闕下
辰州刺史嘗其子為將 賜予甚厚仍使自辟吏屬

十一州租賦再雄感恩誓死報效至州日訓士兵得三
千人皆能被甲渡水歷山 聖掠如猿猴又選親凌二

十人分使諸蠻以傳朝廷 怕懷之意 向真 麻陽人為吹
莫不從風而靡終太極世 遞境无患

押便時蠻寇叛真被虜罵賊不屈
遂遇害事聞詔立廟贈內殿崇班

本朝 劉有年

沅州人洪武中以明經為州學訓導當道者
奇其才薦陞監祭御史激揚有聲擢太平府

知府永樂中上儀禮逸經十有八篇未幾轉交此按察
司分事時黃福以尚書掌司事重其為人能以疾卒福

天而祭之曰江淮胸次洙泗
見模文希韓柳學相程朱

宋以方

黔陽人進士歷知
州府逆濠中之

繫徽濠反械赴彭蠡不屈且憤罵為濠所
殺嘉靖初贈官錄其子紀節愍嗣 省志

色座弟子負正德七年鎮寧苗叛侵村寨衆皆逃避
芳以母極在堂固守勿去人休以禍患芳曰棄母而逃

心實不忍况平生讀書所學何事苗至使芳為鄉導
芳不從遂遇害文解于母德之前聞者憐之 省志

勛 辰州衛指揮正德間督兵征流賊行至德安應山與
賊遇奮勇前驅身矢陣亡事聞于朝遣官諭祭加
官一級

蕭瑒 辰州衛人嘉靖癸未進士有才華精文翰
省志 家貧克自振勵授吏部主事擢貴州提學

愈事教範嚴正後乞告歸日與門人論學不倦無疾而卒
唐愈賢沅陵人嘉靖丙戌進士知寧海縣政教兼舉擢御史疏劾奸黨抗言時政遂乞休歸

張氏

字妙真上元人辰州衛指揮舍人王泰妻泰未

餘剪髮以誓親族莫得奪其志事舅姑甚謹成化三年

陳氏

張弘道妻沅人無子

正德中挈賢省父于南京至湖日御幸賢即赴水女奴

陳氏

武臣以媒進欲娶之陳痛哭詎媒誓死不

聞被旌

直嘉靖中旌

瞿夫人

豫章人隋末兄為辰州刺史有黃元仙者亦

貝才德以自代隋亡乃棄官與夫人隱于州西之羅山

貧其為人備藏以養其姑如此者十年一日忽謂元仙

曰昨日聞帝命當與汝別俄

頃化為青氣數丈騰空而去

又云幼時因戲躍入井中後自大酉華妙洞中出依善

仙而去刺史温造刻石記其事

永州府

東至衡州府常寧縣界二百里西至廣西

桂林府全州界一百四十里南至廣西平

樂府富川縣界四百二十里北至賓慶府邵陽

縣界一百七十里自府治至南京三千四百三

十五里至京師六

糧六萬八

南境秦為長沙郡地漢置零陵郡屬荊州三國屬吳晉

屬湘州又分零陵置營陽郡劉宋改零陵郡為國南齊
改國為郡梁改營陽為永陽郡隋罷一郡置永州治零
陵縣大業初改為零陵郡唐初復置永州屬江南道天
寶初改零陵郡宋復為永州屬荆湖南路元為永州路
本朝改為永州府領州一縣六

零陵縣 附郭本漢泉陵縣屬零陵郡東漢郡治於此晉
以後因之隋改泉陵為零陵縣以應陽宋昌都

陽二縣皆入屬永州唐宋元仍舊 **祁陽縣** 在府城北一百
舊 本朝因之編戶二十八里

池二國其析置祁陽縣晉以後不改隋初省入零陵縣
縣唐復置宋元皆仍舊 本朝因之編戶一十二里 **東**

安縣 在府城西九十里本零陵縣地自漢以來置縣於
此五代時馬氏置東安場宋雍熙初置東安縣屬

永州元仍舊 本 **道州** 在府城南一百五十里春秋戰
朝因之編戶八里 國皆為楚南境秦屬長沙郡漢

屬零陵郡吳分為營陽郡梁改為永陽郡隋廢郡

永州唐初置南營州治營道縣貞觀間始改道州屬江

南西道天寶初改江華郡宋仍為道州元改為道州路

本朝洪武初改為府九年改為州屬永州府編戶二十

五里領 **寧遠縣** 在州東七十里本漢零陵郡冷道縣地

縣唐改曰唐興後治冷道故城屬道州後又改曰延唐

五代時梁改為延昌後唐復曰延唐石晉改為延熹宋

始改曰寧遠元仍舊 本 **永明縣** 在州西七十里本漢

朝因之編戶六十二里 零陵郡營浦縣地齊

置營陽縣梁改曰永陽并置永陽郡隋廢郡以營浦縣

省入屬永州唐省入營道縣尋復置屬道州後改曰永
明宋廢縣為鎮後復置元仍 **江華縣** 在州南七十里本

郡名 **零陵** 漢 **營陽** 晉
本朝因之 編戶四里
梧郡晉屬臨賀郡隋屬永州唐武德中析置江華縣屬
營州後改雲溪縣神龍初復為江華屬道州宋元仍舊
本朝因之 編戶四里
高壽堂刊

形勝

南接丸疑北接衡嶽經舊石崖天齊唐元紹中興頌湘

石崖天齊皆負丸疑面係瀟湘周中行撰元環以群山江東西中直涪溪

延以林麓唐柳宗元遊後隱列嶂前瞰重江唐曹中未

山水奇秀宋倪均父與五嶺接寰宇記道州與五嶺南

控百越北湊三湘宋掌禹錫通州鼓角樓記湘水導其

風俗

瀟湘參百越之俗唐柳宗元謝左衽居椎髻之半宗柳

人無爭訟柳宗元道家閑禮義唐曹中來州

風浮俗鬼柳宗元道又永州志壤記云其人鬼

清慧而文唐劉禹錫云瀟湘俗兼蠻左宋掌禹錫壁記云地

俗尚部歌類要

山

高山在府城內西以萬石山在府城北多怪香零山

在府城東數里唐柳宗元西山在府城西瀟江之外唐

嘗登瀟州石磯以望之窮山之高則凡數州之土壤皆在衽席之下群玉山在

城西巨竹清脩古木樛曲怪石萬狀地勝景清石角

郡之奇觀也宋嘉定間侍郎董居誼請居於此

山在府城東北一十里峯奇峭如畫柳宗元嘗遊此賦詩嶺山在府城南

以其踰越衆山故名福田山在府城東北五里岸壁

俗名阿育王塔下有末山在府城西南一焦山在府城

石眼出泉號如意泉百里末水出焉乳泉山在府城

城南巡所懸之鵝山在府城南一百五里祁山在府

疑北連衡嶽昔楚白公出奔避於此有元孫改姓屈包
名處靜者脩鍊得道來鶴上昇有仙壇丹竈存焉

山 在祁陽縣西一百四十里昔有包姓者居其下

四望山 在祁陽縣東二十里山最高天守

苦竹山 在祁陽縣東一百里

白水山 在祁陽縣東一百里

石燕山 在祁陽縣東地廣記山石色

群飛頤頤如真燕風雨止還為石

龍山 在東安縣山

有龍影

赤石山 在東安縣西五里山

見故名

黃華山 在東安縣

獵者於此見三鹿有人問云見二馬否答曰但見二鹿

刀擺山 在東安縣東五十里峭壁倚空昔有樵夫見

八

十四渡山 在東安縣東一百五十里山勢重複

瀟山

洲西北二十五里俯臨

營山 在道州西四十

大道山下有泉可溉田

州西北五十里亦名龍山狀似龍其始名

營陽又曰洪道唐改曰弘道至宋始改今名

石城山 在

山東北柳宗元記土斷而川分有積石橫當其根其上

為睥睨梁擺之形其旁出堡塢有若門焉窺之正黑投

以小石水聲激越環之可上

白鷄山 在道州西北六十

望遠無土壤而生嘉樹美箭

天門山 在寧遠縣東南四十里平地直上千

九疑山

遠縣南六十里晉郭璞云其山九谿皆相似或云九峰

參差互相隱映望而疑之故名峰各有一水四水流灌

於南海五水北注於洞庭九峰曰朱明石城石護娥皇

舜源女英蕭韶桂林祀林故老相傳舜登九疑九峰之

外嶂山曰

追凉山 在寧遠縣東

春陵山 在寧遠縣東北

大掩山 在永明縣治

白鵝山 在永明縣

吳望山 在江華縣南五十

里山巔有石類鷲又有洞中

有石如文殊亦有似鼓鍾者

此避亂舊名秦山吳孫權未建號初山忽有聲如雷因

開洞穴石有文彩權以為瑞唐天室中改吳望山山有

元結撰銘 玉瑄巖 陵郡文學奚景得玉瑄十二於此今

何後石 高士巖 在寧遠縣南舜祠之西舊名野猪巖亦

室足也 高士巖 名嘯父後改曰高士昔有獵者見群豕

逐入巖不見因得樂器一 龍巖 在寧遠縣丹桂鄉相傳

部無為觀道士獻之於朝 龍巖 若聞巖有龍吟之聲則

賢書者 音洞 在府城西南七十里乃唐世旻所居地

劉建鋒舉為永州刺史光化初馬殷攻之不屈而死後

或聞鈺鼓聲且數晝見嘗有一木自洞流出止於石荆

岸人送之中流詰旦復還如是者數四遠天旱 承平洞

在府城西一百里林嶺深窅相傳中有野人宋咸平間

有一雌者突入田中擒一少年負去貫洞巖中與之臥

起既而 含暉洞 在道州南五里唐劉禹錫記薛君景晦

逃歸 含暉洞 為道州得異境有石室穹然如厦屋因

名其室 紫虛洞 在寧遠縣治南古木蒼烟石田基布巖

曰含暉 紫虛洞 實中深必輝而入唐薛伯高名曰針巖

宋郡守張觀名曰紫 碧虛洞 在寧遠縣南亦名嘉魚洞

虛內有寇準題名 碧虛洞 唐元結名曰無為洞上有

李嶠篆列中有水 化石 在府城南八十里有石狀如人

通碧橋南注舜溪 化石 郡國志昔淮南王兵收彼遂至

此化 窠樽石 在道州東唐元結集州東左湖湖東有小

為石 窠樽石 石山山巔有窠石可以樽乃作亭樽上又

詩巉巉小山石數峯載窠亭 五如石 在道州城東唐元

窠石堪為樽狀類不可名 五如石 結序洵泉之陽得

怵石馬左右前後及登石顛皆相似 彭祖石 在寧遠縣

故名之曰五如石并建五如亭於此 彭祖石 地名彭祖

有人跡世傳彭祖嘗至此 暖谷 在江華縣南寒亭之側

得之邑大夫蔣祺命名蔣之奇作記謂方盛 獅子坎 在

寒入此谷中其氣溫然雖挾纒熾炭不若也 獅子坎 在

陽縣治南湘江之側有巨石狀如 小丘 在站錫潭西柳

獅子古識云獅子銜毬出狀元 小丘 宗元記丘有竹

樹其石之突怒偃蹇負土而出爭為奇狀者殆不可數

由其中以望則山之高雲之浮溪之流魚鳥之非遊舉

熙熙然迴巧獻技 湘江 在府城北一十里源出廣西興

以效茲丘之下 湘江 安縣陽海山流經郡界至湘口

與瀟水合水至清雖十丈見底輿地紀勝云湘水中有

穴名大獲不知通何許每春夏江漲數百步外皆奔入

一克志 卷之六 五

穴中有声如雷宋開室中有崑崙沉水視之但
見歷年所沉板木縱橫其間兩狹大如車輪
在東安縣治東南天湖在九疑山麓中有禽大如鴈
流出江口入於湘

外左右有石人瀟水在府城外源出九疑山麓中有石洞門
如冠劍而立

此北流至湘水在府城南九十里源與沅水合又東北流至
口會於湘

室慶府邵陽縣界地名餘谿營水在道州西原出營山
東北流九十里縣北入湘

宜陽鄉與舜源水瀟水合舜源水在寧遠縣南六十里
又轉注單江至本府入湘

東西折而比與沅瀟二春水在寧遠縣北八十里源出
水合沅至本府入湘

經桂陽州蓋遼水在永明縣源出廣西富
山縣境入湘

源出大掩山下有石掩穴口故名東流掩水在江華縣
與沅水合經三江口與瀟水舜源水合

九疑山石城峨皇二峰流至縣別為二又十里合
為一經三江口合瀟水舜源水北流至府入湘

在江華縣東南源出九疑山支英峯流
與沅水合其水多石湍急有聲故曰砮秦水

山南流與冬冷水合水愚溪在府城西一里源出鷓鴣山
聲嗚咽如秦隴故名

名其詩序有云濯水之陽有溪焉東流入于瀟水或曰
冉氏嘗居也故曰冉溪或曰可以染也謂之染溪余以

愚觸罪謫瀟水上家是溪故更之為愚愚溪之上買
小丘為愚丘東比得泉而又買居之為愚泉合源屈曲

而南為愚溝遂負土累石基其隘為愚池之東為
愚堂其南為愚亭池之中為愚島於是作入愚詩紀于

溪石都溪在府境水經註云都溪水出武陵縣西縣有
五色山山有一溪五水皆會於其間故曰都

黃溪在府城東七十里蓋九疑山之西境柳宗元記
于龍東門東至于東屯其間名高溪在府城北九十里

山水而材者以百數黃溪最善高溪在府城北九十里
上宋乾德中一旦驟喧雜登舟而去往來亦

釣伏臘則暫歸受子孫謁見如此者三十年清溪在祁
南五里流入湘江唐元結自道州歸愛其山水因家焉

作大唐中興頌額真卿大書刻于岸江結又為嵒臺唐
高

一五七
高

亭石室諸銘宋陳衍云元氏始命之意因水以為涪溪因山以為嵒山作室以為唐室三吾之稱我所自也制字從水從山從唐我所命也三者

瀘溪

在道州西二十里之號以名其川曰瀘溪故九江府亦有瀘溪云

潭在道州西之西柳宗元記其水自南奔注於山石屈折東流其巔委勢峻激益暴激其涯故旁廣而中深

馬有泉懸焉使予忘故土者非茲潭也歟

小石潭

在道州西

柳宗元記水尤清冽全石以為底近峭卷石底以出為坻為嶼為巘為嶧為巖青樹翠蔓被拂潭中魚可數百尾皆若空遊坐潭上竹樹環合凄神寒骨

石馬潭

在府城北

水中有一石狀如馬

權遣呂蒙取荆州會駐其於此

紫巘井

在府治北

井

在道州東

飲者有所感發一日漫泉自旌漫即一山出山東命

知時泉

在道州城望仙門內鑿石象龍以導

其泉

在道州城望仙門內

可終老

南池

在府手執東柳宗元遊宴序云連山

愛蓮池

在道州學西

徑度誠游觀之佳麗者

青澗

在道州

路有青澗澗中生黃色蓮花香氣盈谷

水之大倍石渠之三日石為底達于兩涯水平布其上
流若織文翠羽之木龍鱗之石均陰其上澗之可窮者
皆出石城村東南以上石牌灘在府城北四十里其石
峭險道狹不可窮也
或云壽始皇造橋於海上有異
人乘牌往助之始皇死遂棄去
之岸峭壁倚空遙望如帷
幔之狀下有灘因名垂幔
得一白鱗將烹之有老叟曰此湘江之龍也
禍及民怒以為靈誕排之翌日一村俱殞
石燕 青碌 俱邵陽
錫 縣出 錫 零陵祁陽江華未
線 剋絲 俱零陵祁陽
石磬 零陵縣出
石屏 山出
香茅 山

記永州野有香茅貢以繙酒
春秋楚貢苞茅不入即此
蛇 柳子厚蒲蛇者說云黑管而白章觸草不毒死腊
之以為餌可以已大風擊蛇慶厲去死肌移三蟲
南渭王府 在府東成化十五年
自武岡州岷府遷建于此

公署

永州衛

在府治西 本
朝洪武初建

寧遠衛 在道州治西舊為道
州守禦千戶所洪武

公署

永州衛

在府治西
朝洪武初建

寧遠衛

在道州治西舊為道
州守禦千戶所洪武

二十九年
改為衛

枇杷守禦千戶所 在未明縣東
南三十里

桃川守禦千

戶所 在寧遠
縣治西

戶所

在未明縣西
南四十里

守鎮寧遠縣千戶所 在寧遠
縣治西

守鎮江

華千戶所 在江華縣
南門外

守鎮錦田千戶所 在江華縣東二
百里俱洪武二

十九年建

隸寧遠縣

守鎮東安百戶所 在東安縣治西洪武二
十九年建隸永州衛

道州學 在道州治西門外唐建

學校

永州府學 在府治東唐
大中間建

道州學

在道州治西門外唐建

零陵縣學 在縣治南宋嘉定初建於縣治西
後移縣治東 本朝改建於此

東安縣學 在縣治東

祁陽縣學

在縣治東宋舊學元移於縣治
北 本朝洪武初復建于此

東安縣學

在縣治東

遠縣學 在縣治

永明縣學

在縣治西宋建以上三學江

華縣學 在縣治

在縣治東唐舊學宋移建於縣

本朝洪武初復建于此



涪溪書院

在祁陽縣治南元縣尉曾圭與其子堯臣創中為大殿以奉先聖殿左立祠以祀唐

元結顏真卿瀟湘書院在道州學西初宋周敦頤理宗賜額



南樓

在府治子城東下臨東湖湖上有紅渠堂唐泰和中刺史李備所建又道州亦有南樓唐呂溫

有南樓瀟湘樓在府治子城西瀟湘二水合流于前萊公樓在道州治西

賤此州司馬既去人為建樓稽古閣在府學內妙觀閣在道州城內

內紫極宮新堂在府治內唐刺史韋宙建御宗元詔公

之居高而望遠豈不壯哉然則韋公之立是堂豈獨草木土石之末也哉

公之理者視其思賢堂在府學宋建繪周瀟湘范純仁

細知其大也三省堂在府城內宋張浚平

易堂在道州治其通州萬石亭在府城北唐刺史

公以御史中丞來道是州政暇登城見怪石特出乃伐

竹披與以入其墟皆大石林立渙若奔雲錯若置棋於

是其闢壤翦榛立亭于中三亭在府城東山麓泉側唐宏

以其石多名曰萬石陵令薛等義建一曰讀書

林亭二曰相秀亭三曰清亭柳宗元記謂氣煩則慮

亂視塵則志滯君子必有游息之物高明之具使之清

寧平夷恒若有餘然九巘亭在府治巖出也中者比九

後理達而事成也九巘亭在府治巖出也中者比九

先賢題識甚多此衆樂亭在府治子城東宋陶弼罷邑

亭之後又有鑑亭在道州治後宋時建取村詩

則李肅之石可使為虎使吾心為物所勝則樂今之弓亦能為蛇是二者無情之木石也徒以人心之故使之若出於有情如此可吾心反如木石而無所詠歸亭在示焉則鶴莫得而窺矣何為而不可玩哉

雙鳳亭 在府學前宋御守彭合新學舍時剪夷榛茅得異石如鳳

芙蓉館 在府城東湖上唐刺史李衡建宋名張楓記

丹霞館 在府城西前臨湘水

黑石關 在府城西北

雷石鎮 在府城南六十里

杉木鎮 在府城東一百里

接嶺橋 在府城北

福星橋 在都陽縣東

永安橋 在東安縣

雲龍橋 在道州學前舊名小浮

高成橋 在永明縣

高山寺 在府城東

中宮寺 在都陽縣

報恩寺 在道州

浪石寺 在江華

西經寺 在永明縣

仙居觀 在都陽縣

白鶴觀 在府城西二十里

東陽觀 在道州小

東林觀 在永明縣

重元觀 在江華縣

呂將軍廟 在府城東祀吳

橋在江華 望仙橋 在寧遠 縣北

太平寺 在府城南唐開元寺舊址

宋殿光孝 本朝末

樂初增脩殿今名

在東安縣治南

宋崇寧間建

在府城南二十

里舊名仙居閣

北一十五

觀 在寧遠縣治東

武五年因舊重建

帝舜廟 在府治南世傳舜

權嘗使家來攻軍合聖宗應廟在道州五龍井側晏殊

嚴人皆感說為之立廟州至襄陽有五老人來迂自云春陵人城與之帛問其

因為零陵王廟在府城西五里至則說焉惟有五龍井帛猶存

盜充戶世是能斥州兵以全郡邑湖南顏元祠在祁陽

馬氏以王爵享祀之後宋亦累封焉居此後人立祀祀之宋

元結宋荆陽許尹記柳先生祠在愚溪上唐柳宗元謫

有記寇萊公祠在道州治西宋寇準貶道州周濂溪祠

在道州學內祀宋周敦頤明楊誠齋祠在零陵縣治內

錢為記洪熙間重建張栻楊誠齋祠祀宋楊萬里

褒忠祠在寧遠縣東南祀宋都巡檢使王政乾道初擢

便賜廟額瞻廣州觀察陵帝舜陵在九疑山一名耒陵太史公云舜南巡崩於

倉梧之野歸葬于零陵之上疑秦皇漢武皆

王祀焉宋時禁無採置守陵五戶春陵侯塚在寧遠縣

本朝載祀與仍建廟于蕭韶峯下北六十里

南陽此蓋仁以上所葬其塚曩曩懷良辨其的龍伯高

塚在府城西伯高東漢將琬墓在道州南三十里琬

在道州北五里何天衢墓在道州北胡節墓

在零陵縣西芝山節少卿勅葬

古蹟春陵城在寧遠縣北五十里漢冷道縣有春陵城後

春陵縣隋昌蒙城在府城北三里英出蒙收滿湘零陵

省八營南泉陵城在府城北二里本晉應陽縣地惠帝故祁陽

城在祁陽縣東九十里隋開廢冷道縣在寧遠縣東四

皇中省入廢永昌縣在祁陽縣西八十里廢大曆縣在

營道縣廢永昌縣在祁陽縣西八十里廢大曆縣在

陵故城北一十五里本漢冷道縣地唐有鼻墟在零陵縣宋類

大曆初析延唐縣置宋初省入寧遠縣可歷去兩州各二百餘里舜封象於有庫孟此地秦

馳道在府城東八十里湘五大餘里今之河太平穴

去府城一百里穴中懷素塔在府城東五里相傳唐僧

平野可以遊樂故稱懷素塔懷素嘗於此草書有墨池

筆冢在在府城西曹唐登洛其涯蟻室在府城東

其則在府城西曹唐登洛其涯蟻室在府城東

文投息壤在府城南故龍興寺東北取有堂堂之地隆

之天五月初為堂時夷之而益高足持垣者書死人以

為神自是不敢犯柳宗元以為夷之者或不幸而死土

烏龍神為記以辨之謂史記有地長朱砂坑在府城東

代採砂之迹其存故老去忽有人掘地白鶴觀在府城

待砂塊大如數石鑿自是砂遂絕白鶴觀鍾忽吼躍

白鶴觀相傳言木有鍾雷數百斤一夕雷雨鍾忽吼躍

入江中後有客夜宿臨潭雲道流口吾初陽白鶴觀

祠故址

任道州城北六十里舊傳象封於此後人祠祀

記云河東薛公由邢部郎中判道州考民風披地圖得

是祠駭曰象之道以為子則傲以為貧則賊君有鼻而

天子之吏實理以惡德而專世祀殆非化吾人之

翁宅

在府城南一百里零陵瀧下其崖石色如丹唐末

元結判道州路出崖下見漫郎宅在瀧溪上即唐元結

節暮重之因為作宅刻銘在瀧溪上即唐元結

倚溪雲唐亭枕溪石小瀧溪宅在瀧溪上即唐元結

有競奇麗中自漢即宅在瀧溪上即唐元結

道舉重脩麓牀三級在寧遠縣南蕭詠墓東比宋乾道

歐陽玄記在寧遠縣南蕭詠墓東比宋乾道

林有石長一尺六寸人跡髮第第二麓牀有石龜脩

真四壇

任九疑山下第一壇有茵草長丈餘如虎鬚古

中所鑄鐵磬十二枚第三壇有石牀篁竹
圍大者幾二尺第四壇有石盆水出不竭
任寧遠縣東六十里齊時以李道辨
為南道開拓南蠻大使築城於此

名信臣

零陵太守視民如子民甚德之
龍述 零陵太守馬援嘗稱其朴厚周謹口無擇

言 **張羨** 零陵太守在郡十年 **楊璇** 零陵太守時蒼梧桂
林賊相聚來攻璇乃

製馬車載石灰囊繫布索於馬尾又為兵車載弩剋期
會戰馬車順風鼓灰賊不得視以火燒布而燃馬驚奔

突賊陣弓弩亂 **南朝** **范雲** 梁零陵內史在任潔已省
發群賊駭散

孫謙 梁零陵太守史氏安之先是郡多虎 **公孫景茂**
暴謙至絕跡去官之夜虎即害

道州刺史悉以秩俸買牛犢鵝豚散惠孤寡不自存者
常單騎巡人家視產業有脩理者褒揚稱述如有過

思隨即訓導由是人心時京師未爾貴百姓
行義讓有無均通 **唐** **李峴** 天寶中零陵太守為政得

相與謹曰欲 **元結** 道州刺史奏免百姓所負租稅十一
示賊追年峴 **萬結** 作春陵行以為諸使求符牒

日除通又作賊退示官吏一篇以為苦哀歛杜甫覽結
二詩亦志之曰今盜賊未息知民疾苦得結輩十數公
參錯天下為邦伯萬物 **崔敏** 永州刺史脩整部吏黜侵

吐氣天下少安可待矣 **薛存義** 零陵令至任連相匿
于下而征貢用集擒數妖 後暮日游理宿蠹截

師殿君萬淫昏者千餘室 **柳**
奸披露首服由是民之逃遁者復還愁痛者笑故門

下施有吏之帝耳不聞擊鼓之名能聲聞于荆楚關

宗元 貞元間王叔文引與計事俄坐貶永州司馬因自
放山澤間其漚厄感鬱一寓諸文而未之山水從

此 **韋宙** 永州刺史俗不知法多觸罪宙為書制律并
種道為生之宜戶給之築常平倉罷冗後及

督賦吏民貧無牛者為置社月會錢 **李廙** 道州刺史元
以市牛立學宮取仕家子弟教之 結撰刺史廳

壁記惟取履道 **呂温** 道州刺史治有善狀遷衡
與廙一人而已 州卒二州人哭者逾月

道州刺史除穢革邪敷和于下考民風禁淫祀 **薛景晦**
黜非類斤象祠明罰行於鬼神愷悌達於蠻夷

道州刺史居郡大理至于無事劉夢得書云兄 **陽城**
出中臺守江華人咸曰函牛之鼎以烹小鮮

道州刺史居郡大理至于無事劉夢得書云兄 **陽城**
出中臺守江華人咸曰函牛之鼎以烹小鮮

道州刺史居郡大理至于無事劉夢得書云兄 **陽城**
出中臺守江華人咸曰函牛之鼎以烹小鮮

刺史治民如治家賞罰惟宜不以簿書介意州產侏儒
歲貢諸朝城奏罷之州人感其德以易名子賦稅不時
觀察使請責課當上考功城自署
日撫字心勞催科政拙考下下
暮春時有符下取鏡渡船刺史
曰秧開五葉蠶長三眠人皆忙迫切甚閑船守為止

宋李瑄知永州時承五季後累政廢弛瑄
以身率下奉行詔條綱領大振
州境與廣南接劉銀屢引兵入
寇繼勳上言嶺表可圖之狀
李建中靜恬於榮利柴

或務領漕運薦為太常博士時言事者多
以權利進建中表陳時政太宗嘉賞之
道州司馬素無公宇百姓競
荷瓦木不督而會公宇立成

歐陽觀通判道州以廉能
稱觀脩之父也

劉丙永州司理鞠獄為法家
誦駁丙謂今觀疏駁者之
聞生中求死

徐處仁晉宗時東安令有惠政時壺人叛
抗疾而歸

吳輔道州推官會蠻僚騷動郡僚欲毀橋梁輔以自
反橋而南者皆苦民也安可先棄民邪聞者吐其

言寇卒
楊萬里零陵丞有惠政既
去民立祠祀之
盧子文知永州大興
學使後除廣

西運判求民艱食又
運米賤糶以濟之
許洞江華令新學校校增生徙數年
間民安盜息人為立碑頌

德
元樊炳永州路總管戢貪鋤強拯民興學毀淫祠
八百餘區驅巫祝以代民役政化大行

古孫澤永州路判官討平賊盜一郡以安丞相桑哥建
議考校錢穀澤上計行省平章安東木怒曰郡

國錢糧无不增羨永州何為獨不
然亟亟繫之公桑哥敗始得釋
劉潛永州錄事有惠
政罷鋤強去暴

後攝祁陽縣令民多逋亡作還鄉
歌詩招來安集民皆感泣而歸
林興祖道州路總管
手牒諭之皆曰林總管廉而愛民不可犯也三年不入

境春旱虫食苗前禱之大雨三日虫死而麥稔又廢興作
貶貧乏輕程簿歛郡
中大治考課為最

劉祖勝以右丞守永州
章楊璟兵圍其城屢戰屢
屈食盡

吳蒂至正中道州路判官重建
路學有善政吏畏民安

蓋恒弼洪武初道州府同知時兵變之餘郡民多流
徙外境聞恒弼廉明寬恕咸歸焉民以寧謐

本朝

百廢具興秩滿
張原湜
洪武初道州府通判庶能有聲

其慰降其餘
余彥誠
洪武間永州府知府勤慎公平時

皆畏服民賴以寧
劉敏
未察

州知州百廢具興撫字
陳盛
永州府知府庶慎有才能

吉嶽
洪武初知公安縣時縣治及公署並為洞賊所燬

郡志
陳福山
由進士知零陵縣居官清謹脩築塘

郡志
李應庚
以給事中知永州府政尚寬平所居官舍僅

民甚德
戴浩
由進士任永州知府謹權量明禁約

招撫之賊不敢肆民賴以不擾
唐吉祥
由進士任祁陽

政績為天下最賜
賓禮慶
永州府推官公平寬大有方

化之獄無繫
沈孟儀
東安知縣敦實有文寬嚴有体

脩學宮葺壇壝皆視如家事歲值
左所
由進士知永州

政精勤平賦役審獄
余岱
零陵縣縣丞不畜妻孥公退

志
吳永裕
東安知縣政尚簡易清操

介不阿時州有虎患祥禱于鼻亭祠二虎渡河
楊崇

山舉人知永州府首興學校課試生徒親視渠堰自是

之法嚴校尉害人之禁又約婚嫁不得論財貧甚者給

以布帛一時婚配九千有奇長沙限借官銀二萬力陳

財自租庸之外民無一毫之擾
何詒
以進士知

流移遂定後有
吳允禎
知永州府存心愷悌敷政優游

去思碑
郡志

弗率者先教而後威終不加
苦民至今有遺思 郡志
張鑑 未明縣知縣施政有

桑作興學校民到 郡志
熊汲 由進士任永州知府養粹用和

于今稱之 郡志
白思義 同知來州府單車至任處已剛方

吏風 郡志
樂汝剛 知江華縣復捕逃至六百

之箴 由進士知永州知府存心蒞政有古循吏風調漢

郡黃翰 由進士知永州府勤慎清苦愛民好士遇

嘉靖中知寧遠縣時歲大旱徒步拜禱雨隨以樹搗

出賊巢元捕江華苗舉有成績居民賴之 郡志
楊

黎 東安縣儒學教諭器宇明達行止端莊 郡志

范純仁 蘇州人宋哲宗時知陳州因上疏忤章惇意
命怡然就道每戒子弟毋得怨惇江行舟覆扶純仁出
長盡濕顧諸子曰此豈章惇為之哉徽宗即位召還

蘇轍 眉州人仕宋為御史中丞紹聖初李清臣鄧潤甫
復用稍復言熙豐事以激怒哲宗轍上疏諫既化

州別駕循州安置 范祖禹 成都人仕宋為翰林學士哲
徽宗即位徙未州 宗時請補外知陝州言哲論

其脩實錄詆誣又摘其諫宗中 顧 呂希純 河南人公著
孔媼事連貶貶貶州別駕安置來州 子宋哲宗時

為起居舍人張商英憾之紹聖初商英為諫 張浚 漢州
官力攻希純遂責舒州團練使通州安置 人仕

宋以和國公奉朝請時登峯山浚上疏言事秦檜大怒
令臺諫論浚論居連州徙永州金人博浚復用每使至

必問浚 王庶 慶陽人宋徽宗中樞密副使奉檜主和庶
安在 力詆出知潭州為中丞勾龍如滿劾罷歸

巴江御史明汝明又論其議訕朝政責
三德軍節度副使道州安置卒於貶所

人物 鄭產 泉陵人為白土鄉耆夫時民凡產子一歲輒
出口錢人多不舉子產勸百姓勿殺子以錢

當自代出郡縣為表上言錢 曾譚 泉陵人舉孝廉拜尚
因得除改白土日更生鄉 書即有文武才官終

太熊尚 零陵人拜綏民校尉又領曲江居 蔣晉 泉陵人
常 五年去官尋詔拜騎都尉灌陽長 靈帝時

舉孝廉拜尚書部後除汝南太守遷交州刺史入

奏事應對不滯拜尚書在位清直為群僚所服

零陵人其父綽本彭城人為零陵太守因徙家焉優少

有雋聲譽孝廉獻帝時為侍御史遷御史大夫再遷尚

書右僕射朝綱無所

不終臺閣為之肅然

葛亮薦巴後代法正為尚書令躬履清儉不治產業昭

烈嘗曰子初才智絕人亮曰運籌帷幄之中吾不如子

初遠美子

劉敏 優孫善草書舉孝廉帝憚時除侍御史

初巴字也 糾察名實不枉無事為揚威將軍魏遣

曹爽侵蜀敏率兵迎敵會費禕至魏軍退以功封雲亭

侯後加中書侍郎出入禁掖

行化 唐謀 泉陵人少有志操

治 泉陵人吳孫堅舉義兵蓋從之凡有寇

不捨遺百 黃蓋 泉陵人吳孫堅舉義兵蓋從之凡有寇

婚樂業 養衆每所征討士卒爭先用命嘗後

操於赤壁建火攻之策大破之用人精察

零陵人清簡有節操至洛陽舉孝廉王濟謂譚曰君吳

劉優

劉巴

劉敏

劉表

劉琦

劉琦

劉琦

劉琦

劉琦

劉琦

劉琦

劉琦

劉琦

劉琦

劉琦

劉琦

劉琦

劉琦

劉琦

劉優

劉巴

劉敏

劉表

劉琦

劉琦

劉琦

劉琦

劉琦

劉琦

劉琦

劉琦

劉琦

劉琦

劉琦

劉琦

劉琦

劉琦

劉琦

劉優

劉巴

劉敏

劉表

劉琦

劉琦

劉琦

劉琦

劉琦

劉琦

劉琦

劉琦

劉琦

劉琦

劉琦

劉琦

劉琦

劉琦

劉琦

劉優

劉巴

劉敏

劉表

劉琦

劉琦

劉琦

劉琦

劉琦

劉琦

劉琦

劉琦

劉琦

劉琦

劉琦

劉琦

劉琦

劉琦

劉琦

劉優

劉巴

劉敏

劉表

劉琦

劉琦

劉琦

劉琦

劉琦

劉琦

劉琦

劉琦

劉琦

劉琦

劉琦

劉琦

劉琦

劉琦

劉琦

劉優

劉巴

劉敏

劉表

劉琦

劉琦

劉琦

劉琦

劉琦

劉琦

劉琦

劉琦

劉琦

劉琦

劉琦

劉琦

劉琦

劉琦

劉琦

劉優

劉巴

劉敏

劉表

劉琦

劉琦

劉琦

劉琦

劉琦

劉琦

劉琦

劉琦

劉琦

劉琦

劉琦

劉琦

劉琦

劉琦

劉琦

劉優

劉巴

劉敏

劉表

劉琦

劉琦

劉琦

劉琦

劉琦

劉琦

劉琦

劉琦

劉琦

劉琦

劉琦

劉琦

劉琦

劉琦

劉琦

劉優

劉巴

劉敏

劉表

劉琦

劉琦

劉琦

劉琦

劉琦

劉琦

劉琦

劉琦

劉琦

劉琦

劉琦

劉琦

劉琦

劉琦

劉琦

劉優

劉巴

劉敏

劉表

劉琦

劉琦

劉琦

劉琦

劉琦

劉琦

劉琦

劉琦

劉琦

劉琦

劉琦

劉琦

劉琦

劉琦

劉琦

劉優

劉巴

劉敏

劉表

劉琦

劉琦

劉琦

劉琦

劉琦

劉琦

劉琦

劉琦

劉琦

劉琦

劉琦

劉琦

劉琦

劉琦

劉琦

榜者三十四人而蕭倣崔慎由崔鉉後並為相或謂

邵與劉黃同應賢良方正科者今縣有李狀元祠

代史 長 零陵人善屬文吳王恪鎮宋州辟為判官謂

其嘉其意乃應名多 何仲舉 營道人母嘗夢挾仲舉入

所裨贊境內肅然 因賜所居鄉曰進賢 **宋** 歐陽程 營道人少貧

與間進士 因賜所居鄉曰進賢 **宋** 歐陽程 營道人少貧

里曰化龍 仕終天策府學士 池植亭其旁 一日太守於

有池常泮 鐵為戒器名鐵作池 植亭其旁 一日太守於

史曠間得副紙 紀亭亭之勝 有寒影倒吞 凌漢樹冷光

高浴非天星之句 問之為程語 大驚異之 與陶岳 祁陽

之金使歸為學 登進士第 累官屯田員外郎 陶岳 祁陽

官太常博士 知端州 余靖過端 訪諸父老 言前後刺史

不求碑 惟包孝肅及公二人 歷官四十餘年 五為郡

守有文 路振 祁陽人 唐相巖 四世孫 巖以貶死 嶺外子

集行世 孫因家焉 振切頌 悟淳化 初舉進士 試厄

言日出 賦獨知所出 太宗 始之以大理 評事 通判 邠州

後遷左司諫 知制誥 嘗采五代史 九國君臣事 作世家

列傳 子綸 周輔成 道州人 世居管道之 濂溪 登大中 祥

為奉祀 郎 周輔成 符八年 進士 歷官多善 政終於桂 陽

令累贈諫議 周敦頤 以舅龍圖閣學士 鄭向恩 補官 歸

大夫子敦頤 周敦頤 分寧主簿 移桂陽 令泮績 尤著 累

官至廣東 轉運判官 提點刑獄 以洗冤澤物 為已務 尋

因疾求知南康 軍為學 不田師 傳默契道 休二程 子從

父宦遊 因受學焉 所著有通書 太極圖說 卒 追封道 周

國公 謚曰元從 祀孔子廟 庭子燾 官寶文閣 待制 周

堯卿 永明人 警悟 強記 以學行知名 登天聖 初進士 積

用而卒 有詩 春秋說 各三十卷 文集二 陶弼 學兵法 能

持論 縱橫 尤長於詩 慶賢 中提刑 楊政 政肯 討湖南 獍

致解 幕下 用其策 手之 濃智 高放 政復 辟河 參軍 謀政

還朝 曰吾 半賊 滿外 所得 若一 陶弼 而巳 嘗知 寶文 欽

容 展 州 建 中 靖 國 編 次 勳 位 弼 亦 預 焉 有 書 奏 十

八 **周世南** 祁陽人 少好學 遊上庠 邑定 聘董氏 女 奉 婚

南 曰 人 生 配 偶 有 定 分 始 全 終 廢 天 也 既 第 成

婚 士 論 高 之 累 官 至 駕 部 郎 中 以 少 卿 致 仕

人 少 警 敏 嗜 學 能 文 登 元 符 進 士 為 衡 山 令 復 通 判 鼎

州 擢 福州 通 判 帝 諭 之 曰 卿 久 歷 州 縣 知 民 疾 苦 當 通

州 擢 福州 通 判 帝 諭 之 曰 卿 久 歷 州 縣 知 民 疾 苦 當 通

州 擢 福州 通 判 帝 諭 之 曰 卿 久 歷 州 縣 知 民 疾 苦 當 通

州 擢 福州 通 判 帝 諭 之 曰 卿 久 歷 州 縣 知 民 疾 苦 當 通

州 擢 福州 通 判 帝 諭 之 曰 卿 久 歷 州 縣 知 民 疾 苦 當 通

州 擢 福州 通 判 帝 諭 之 曰 卿 久 歷 州 縣 知 民 疾 苦 當 通

州 擢 福州 通 判 帝 諭 之 曰 卿 久 歷 州 縣 知 民 疾 苦 當 通

州 擢 福州 通 判 帝 諭 之 曰 卿 久 歷 州 縣 知 民 疾 苦 當 通

州 擢 福州 通 判 帝 諭 之 曰 卿 久 歷 州 縣 知 民 疾 苦 當 通

州 擢 福州 通 判 帝 諭 之 曰 卿 久 歷 州 縣 知 民 疾 苦 當 通

州 擢 福州 通 判 帝 諭 之 曰 卿 久 歷 州 縣 知 民 疾 苦 當 通

州 擢 福州 通 判 帝 諭 之 曰 卿 久 歷 州 縣 知 民 疾 苦 當 通

州 擢 福州 通 判 帝 諭 之 曰 卿 久 歷 州 縣 知 民 疾 苦 當 通

州 擢 福州 通 判 帝 諭 之 曰 卿 久 歷 州 縣 知 民 疾 苦 當 通

蔡風俗以聞績天姿峭察流
事言方接人以義士論多之

何登 官道人後更名棄登
政和進士第性剛介

議論不屈倖顯子廉俱擢聲稱後
守雅州亦以長聞累官朝請大夫

蔣漳 零陵人少辭家
棄而歸隱黃庭堅在宜州病革漳往見焉庭堅委以身

後漳及卒為館欵具舟送歸鄉浩謫永州漳從之遊若
有北州之行漳

又為經紀其家 **陳邁** 零陵人登進士徽宗時歷知中山
初又徙知中山冒團入城堅守時詔康王為天下兵馬

大元帥邁副之京師陷割地求和請第光祿卿邁至中
山臨城論旨邁遙語曰吾兄弟當以名義自處邁泣曰

兄當盡力勿以弟為念邁呼總管使擊賊總管時斬以
劍復呼部好沙振往振懼潛刃殺邁城降舍人見

其婦曰南朝忠臣也慘而焚之邁被執死於雲中 **唐開**
濟寧人建炎初第進士通判廉州治績著稱于時叔

文官嘗被誣置死於獄開請京師寤竟鄉人高其義 **歐**
陽言 官道人建炎初登第性廉退徑還江令嘗獲冒爵

人陳楷以官合改秩固辭不受後寧劇邑鞠制獄
無有言楷者楷嘗言陽遷官外

唐傑 東安人一生兩歲即知
書及長能讀唐書然性處風雨

明傑以舌砥之目 有見劇賊孔彥丹犯邑傑號泣負
將月賊以出賊義而捨之母病到肉相藥以進即愈又

仁以舌砥屍代浴序墓哀動山谷給 **李長庚** 寧遠人登
興間郡守以聞詣何史館賜以束帛

第歷仕五十年庶索有守不事生業惟畜書數千 **吳庸**
卷號其讀書之至出水壺卒年八十六有水壺集

營道人登淳熙特科為容州陸川簿尉李接倡亂庸與
司郡徐邦直唐捷俱以知郡討糾合兵禦賊此六戰

衆寡不敵庸歿于陳徐唐被執罵賊而死 **呂陟** 零陵人
帥劉焯上其事俱贈承事郎仍官其子

游錫萬里為丞時因督租過其里往見之郡守問萬里
已所過知有文才否答曰青桂里得一呂昇鄉飽學之

上郡指致鄉校領諸生後為常德府 **唐容** 零陵人博
錄系累官監司有直聲昇鄉陟字也

唐麟樂節共學俱有太志人號城南三傑後舉進士宰
豐城政聲為諸邑最尋知邕州交趾入寇容提兵討之

後隱於建昌麻姑 **元張韶** 道州人以明易經舉於鄉仕
山自號雲壑老人 **元張韶** 至朝列大夫海北海南道宣
慰司都元帥府僉事

本朝

田子仁 寧遠人元末隱居耕讀與劉三吾友善三吾

尚教化儒風 吳友遜 道州人前冠能武藝署涉書史元

義有為充萬戶能保障地方人賴以安洪武紀 雷復遠

元以本州戶籍獻于場平章而歸刑馬 郡志

人性資純穎博洽經史任行人陞監察御史七轉至右

都御史歷官公正庶能臺網振肅官履無間言獲邦仰

而敬之 賓良 祁陽人賦性爽愷好學善文任行人擢員

志 趙弘 道州人授刑部主事上疏言廣西邊事轉員外

人服其公歷巡海副使親平 張鑑 永州衛人少穎異刻

甫冠事聞賜以金 郡志 黃鍾 汪華人由行人

家有法歷任主事員外即壽 吳禮 零陵人任監察

事副使隨任輒有治績 郡志 熊繡 寧遠衛人由

風入才足以應變公足以服衆明 郡志 吳禮 零陵人任監察

足以稽疑為上類所傳誦 郡志 熊繡 寧遠衛人由

茂著激揚之聲尋陞參議參政克修 郡志 熊繡 寧遠衛人由

厥職不畏權勢卓為特稱 郡志 熊繡 寧遠衛人由

都御史直朝奏請有器識議論務持大體歷布政使副

都御史總督兩廣逆瑾矯令致仕 于材 寧遠人由翰林

詳論定官其後謚莊簡 郡志 于材 寧遠人由翰林

問該博以文 程温 祁陽人進士任南京吏部郎中

名于時 郡志 唐慎 大陵人正統間舉人任監

事部議擢太僕少卿 郡志 唐慎 大陵人正統間舉人任監

內批致仕 郡志 唐慎 大陵人正統間舉人任監

云著楷衣過廟門皆降矣慎著緋衣往焚其 李敷 寧

郡志

郡志

郡志

郡志

郡志

郡志

郡志

郡志

郡志

郡志

郡志

郡志

郡志

郡志

郡志

郡志

郡志

郡志

郡志

郡志

郡志

郡志

郡志

郡志

通鑑... 雲南副使左丞政幼性警敏博
文著名大學士西涯李公器之性剛介
大振風紀好究空風歛迹居家
撰白房集續郡十三志 郡志
進士任南京戶部主事終廣西
參政所至皆有治績 郡志

列女

郝氏

再譙其舅姑繼疾無伯叔子嗣依父家守節四
十九年貞潔無瑕洪武十七歸不五載伯通沒誓不

六年 詔旌其門 郡志
尚氏 零陵鄧璉妻年十九墀
故孀居六十四年絕無

取玷嘉靖改元收入 郡志
趙氏 寧遠趙龍之女為賊所執欲
不可污也賊奴我有死 郡志

成氏 祁陽蔣克恭妻年二十回夫故矢志撫
孤年踰九十嘉靖改元 詔賜米帛

曹氏 東安林德賓妻年二十回夫故矢志撫
孤年踰九十嘉靖改元 詔賜米帛

仙釋

屈處靜

漢祁陽人楚白公之後幼而悟道絕
魯妙與

太平廣記妙典九疑 女冠 年白曰升天 何仙姑

異人與挑食之遂不饑能逆知人禍福宋類苑云潭州
夏鈞過來州問何曰世多言呂先生今安在何笑曰今

日在潭州興化寺談齋鈞到潭日取寺 懷素 傳零陵人
中齋習觀之其日有華州回客談供

跡及二張草書而學之書漆盤三面俱定贈之以歌者
三十九人皆當世名流顏真卿作序李白詩有少年上

人號懷素草書天下稱獨步之句

