

日本書紀通證

六

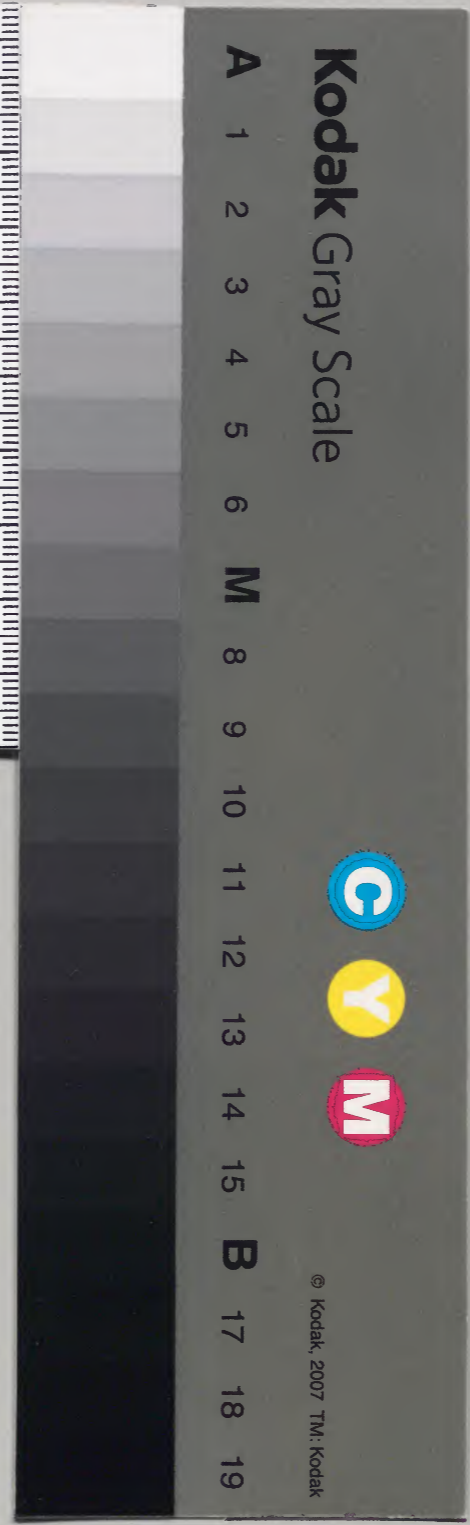
神代下

和書  
一〇〇〇三號

和書門			
類	號	函	架
三	九	一〇	三
冊	架	函	號

內閣文庫	
和書	類
三	〇〇三
冊	架
七	三
架	冊
函	號

內閣文庫	
番號	和 10003
冊數	23 ( 6 )
函號	137 189



糊などで貼り付けられている部分がめくれない箇所あり

日本書紀通證六

天孫降臨章

立主

杜木

經津

廣矛

降臨

夷曲

寶祚

鹿弓

反矢

瓊槌

倭文

室誓

三種

衢神

羽矢

喪屋

柴籬

追衾

殘賊

五部

五鈴

内一二五五八號



日本書紀通證卷六

猿女	日隅	祭神	視鏡	木華	負鞞	為歌
檝取	披瓊	卜事	齋庭	竹刀	鳴鏑	
幽顯	誠歎	神籬	水政	卜定	火明	

書紀卷第二通證六

洞津 谷川士清 撰述

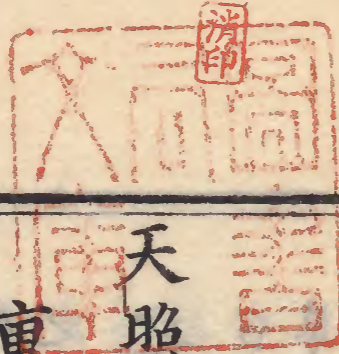
神代下

今按上卷為天主天原照臨下卷為地主葦原降臨

天照太神之子 可愛之山陵

重遠曰此章述天照太神在高天原高皇產靈尊奉敕旨平定天下立瓊瓊杵尊君臨葦原中國之

事也 玉木翁曰參考一書降臨之事始於吾勝尊而成於瓊杵尊本章專以皇孫言之者蓋主其成功也兼良曰吾勝尊不降下土故無山陵今按以其為天上化生神故收之上卷是所以主言



皇孫降臨也。今按首言天照太神之子揭示日嗣也。太上

卷作大後世或用太字當有以也。化書曰太虛一虛也。太神一神也。兼良曰天照大神者中之主。言其子則正嫡定而昭穆次高皇產靈尊者上天之尊。言其女則外家立而羽翼成。蓋言皇孫當降於中國而為君之由也。玉木翁曰此章高皇產靈尊指氣化

之神而言。舊事紀曰別高皇產靈尊亦名高魂尊亦名高木命獨化天神第六世之神也

古語拾遺曰高皇產靈尊是皇親神留伎命。正通曰栲幡千千姬巧織

之稱。豐後風土記曰栲樹取皮造木綿兼良曰幡猶機也女功以織紵為本故為名今按忍穗

耳尊以食稱之栲幡姬以衣稱之猶曰神親新嘗織神衣之意有以哉伊勢神宮書言此神坐內宮

殿相天津尊稱彥彥略天津彥國光彥也。見第四一書以彥彥

讀為比古今按神武紀稱為彥火瓊瓊杵尊是也。蓋彥日種之美稱也。火之明也瓊

之温也杵之堅也所謂三種自性自德之神也。兼良

曰火瓊瓊杵稱其德性三德則三器之本今舉本而略末故正段中不出三器名有作者之微意耳

今按杵即牙也猶金剛杵之杵字故姓氏錄天曰牙作天曰杵又稱杵根牙根神跡自存天瓊牙之

義故皇孫臨降蓋與上卷指下天瓊牙意正同有旨哉伊勢神宮書言此神坐外宮相殿東鑑大中

臣能親狀云天照太神鎮坐以降千百餘歲皇御孫尊垂跡之後六百餘年。兼良曰高

皇產靈尊為瓊瓊杵尊之外祖故曰皇祖。今按皇祖猶天

祖謂皇天之太祖也左氏傳君踐后土而戴皇天又中臣後云皇親神漏岐孝德紀曰我親神祖据

此則謂皇帝之外祖也神重遠曰鍾置也用心之武紀天照大神亦曰皇祖

意玉篇鍾聚也左憐愛此云免俱之今陸奧國猶

有此言今按上卷訓愛云米具武最惜也萬葉集

家丈夫亦愛カクテヒタス崇養者カレキ冊立日足之也私記云加多

津利太萬布今按崇神紀崇重訓加多知阿介米

欽明紀訓崇為加多豆敏達紀孝德紀訓加多知

崇養字出後漢書養省文○翻譯名義集羯叱斯此云愛之別名古語拾遺曰天

照大神高皇產靈神二神之孫故曰皇孫舊事紀曰天照

大神高皇產靈尊相共所生故謂天孫亦稱皇孫今按天孫皇孫通號也正通皇孫屬高皇天孫屬

天照說者非或皇天二祖之稱亦分配高皇與天照者不是爾雅釋天疏尊而君之則稱皇天今

按葦原中國之主所謂天下之主也葦原對天原

之美號中國朝四海之自稱所謂豐葦原瑞穗國

而大八洲之通名也雄略紀稱吾邦曰中國乃對

謂四夷朝會之通都也今俗謂西州為中國者蓋

筑紫舊都之遺稱也史記曰之中國踐天子位焉

劉熙曰帝王所都古語拾遺曰天照大神高皇產

為中故曰中國靈尊崇養皇孫欲降為葦原中國主

我天神高皇

產靈尊大日靈尊舉此豐葦原瑞穗國而授我天

祖彥火瓊瓊杵尊直指引元本記曰高皇產靈尊

奉天照皇大神之勅旨而令天孫君臨於葦原中

今按中臣被云高天原尔神留坐皇親神漏岐神  
 漏美命乎以氏我皇御孫之命波豐葦原乃水穗  
 之國乎安國止平久知所食止事依奉岐聖武紀  
 廢帝紀亦云高天原神積坐皇親神魯弃神魯美  
 命吾孫知食國天下止事依奉盖高天原神留坐  
 者天神之謂也皇親即皇祖也神漏岐乃高皇產  
 靈尊也神漏美乃大日靈尊也  
 釋曰螢火光神威  
 別奉尊神者以其為祝詞也  
 光如螢火也  
 今按螢火垂也夫木集云葦原也螢  
 月令曰腐草化為螢唐詩螢光向日盡蚊力負山  
 疲宋林之奇燈詩云月明方始覺星稀燭照還知  
 燈力微若使世間無聖蠅聲邪神衆多如蒼蠅也  
 哲草根螢燭總光輝  
 蠅聲邪神衆多如蒼蠅也  
 古事記狹蠅那須萬葉集五月蠅成驟騷舍人  
 詩云營營青蠅止于棘諺人困極交乱四國  
 兼  
 良曰螢來夜間蠅見晝日表被邪氣無止時也  
 遠重

曰晝夜擾乱振色弗曰草木能言以國荒蕪也  
 耀私威惡神也  
 良兼  
 曰所謂磐石草木咸能強暴也一謂鬼神依託也  
 左氏傳曰石言于晉魏榆師曠曰石不能言神或  
 憑焉鴻荒之時情與非情作妖孽是述世間不順  
 之狀也今按景行紀曰山有邪神郊有姦鬼遮衢  
 塞徑多  
 令苦人  
 古事記曰尔高御產巢日神天照大御神  
 之命以舊事紀作問思兼神以天安河原鎮  
 照大神詔曰○靈靈俗字  
 於天安河原  
 次第記倭姬世神集八百萬神集今按本文八十  
 記等作天高市神集八百萬神集今按本文八十  
 神也中臣被所謂神漏岐神漏美乃命乎以氏八  
 百萬神等乎神集集賜比神議議賜此其義則美  
 舉等之為詔今按撥平拂向也  
 中臣被云荒振神  
 令可以見矣  
 羊傳撥乱世說此文撥治也  
 兼良曰邪鬼謂螢光蠅  
 神拂尔拂給即此義也公  
 羊傳撥乱世說此文撥治也

聲之類 私記曰安之岐毛乃今按推古記舍靈訓與美都毛乃萬葉集亦鬼讀為毛乃真字

伊勞物語填以魂字源氏談所謂物乃恠俗語所謂物懼呂志皆此意也漢書武帝紀物鬼變化郊

祀志能使物卻老如淳曰物謂鬼物也史僉者衆記舍人恠之以為物而伺之註恠物也

共之辭穗日命以有瓜葛之好薦之 字典僉皆也衆共言之也

書言故事言素成傑過人也前高祖紀皆人傑也親曰有瓜葛之好淮南子知過十人者

傑 謂之 重遠曰舉人大事也高皇產靈尊集衆神而

議之不用一人之智政事之公於是可見 聖德太子憲法

曰大事不可獨斷必與衆宜論 兼良曰俯順衆言謂至公而不獨

斷 如堯咨四岳舉鯀九載績用不成不可謂不明也今按僉曰可不試欵之語本堯典僉曰鯀哉

試可乃己 來南史 今按倭面練也 令色之意 應神紀色

宋武紀俯順羣議 訓於毛倍利稱媚戀振也夫利反脩 世俗謂依親人為媚附

德紀作面弊利 詩大雅無為夸毘註夸 兼良曰此謂三年則考績

也 今按比及三年出論語馮氏曰以三年為斷蓋古者三載考績要其成也夫子亦曰三年有成

重遠曰於此見葦原中國之不服者大已貴神為

之首渠 兼良曰大已貴神有經營之功而今按仍

敷也重疊之意 草未莫新草復生也 正通曰大

背飯三熊之大人威猛之稱也 宣賢曰大人猶云

志褒之辭今按宜與上卷天熊人併考顯宗紀君

子縉紳並訓于麻比登與于志義通今亦稱有才

伊者是也 纂疏本亦名武三熊之大人八字為分

註宜從 神名式因幡國高草郡天穗日命 兼良曰

順阿順也非孝順之義 父有過而不諫使之 正通

曰天國玉護國神也 舊事古事作天津國玉神今

要記纂疏引天書皆為天 今按天稚彥壯健之稱

紀中一無以神或命書者直稱天稚彥蓋賤 壯士

之也神名式出雲國出雲郡天若日子神社 壯士

勇者也 總日命曰神之傑是有以華族之雄傑告

推天稚彥曰壯士蓋至穗日父子不復命也其勢 兼良曰天鹿兒子射麿之弓

不得不加天討故選勇壯以遺之直是征使也壯 字典壯俗省作壯

也 今按田獵以鹿為要故以名征討之弓古事記

鬪海宮章一書取弓矢 正通曰如鹿背鞞之弓也

入山獵獸皆主鹿訓之 是為發向弓今按一書有天真鹿兒 弓長七尺五

寸彎則一丈五尺三五之數也 宣賢曰引滿則望

弓制本邦有古法以營造尺言者不勘之至也今

按古法蓋手量也字彙一尺五寸為肘四肘為一

弓儀禮疏曰六尺為步弓之古制六尺與步相應

荒井氏謂昔按人民科調復男曰彈調女曰手未

調此以其俗之所尚名之大已貴命持大弓追

避八十神見舊事紀至今我國弓其制大而超萬

國善射之俗亦勝他邦漢許慎說文曰夸夷本

字从大从弓東方之人也蓋指我國事而言也 今

按天羽羽矢拾遺曰古語大蛇謂之羽羽是拒邪



神之征箭故名之諸說皆為箭羽之義然舊事紀有天羽羽弓之稱當如何解乎

正通曰作二羽矢也宗因曰古法用全羽其謂二羽亦非鳥羽別有義今衛府

所帶皆羽羽矢也三羽蓋中世之制也重遠曰以四羽作者今上刺鳴鏑用之玉木翁曰古制以全

羽二枚夾之篋以為四羽者也唐式諸府衛士人別弓一張征箭世隻西陽雜俎曰太宗好用四羽

大箭長於神社納二羽矢延佳曰大神宮所納之神寶亦二羽箭也玉木

翁曰今世以偏羽二枚作之無遺羽者為古制非也矢長五尺以弓長三分

之一為矩也宜賢曰弓長七尺五寸則矢長二尺五寸軍陳箭入時三

度咒曰天鹿兒弓天羽羽矢古之例也天書曰乃授鹿兒羽

羽曰此弓箭天之秘寶也可以隨身令人成軍功對敵臨戰時三呼其名而發之莫一而不中矣

重遠曰賜弓矢者所以附証討之權也玉木翁曰此非尋常

之弓矢則其制作當自有異焉神武紀曰天皇以所御天羽羽矢一隻賜示長髓彦長髓彦見其天

表益懷蹴踏蓋此類也兼良曰後世發將賜節旄

禮諸侯賜弓矢然後征軍防令曰允大將出征皆授節刀義解曰允節者

以旄牛尾為之使者所執也今以刀劍代之故曰節而今賜弓矢者弓強也矢直也天以強直之才

付授其人其人能持而不失則為良豈弓矢之云

乎周禮曰以兩造禁民訟入束矢於朝註百矢為一束必入矢者取其直也玉木翁曰

前所遣穗曰命三熊之大人皆不稱使命故結之

曰此神亦不忠誠也今按末米真實也文選嚴雅訓末米太知遊仙窟真成訓

末米夜加源氏談此語俱見俗謂下照姬以容色

無恙為末米易曰无妄之疾勿藥

得名高姬不凡之意雅國玉謂為顯國玉之女也

舊事紀曰大己貴神娶坐宗像與都島神因心姬

命生一男一女兒味鉏高彦根神妹下照姬命坐

倭國葛上郡雲櫛社神名式葛上郡大倉比賣神

社一名雲櫛社臨時祭式下照比賣社一座又曰

比賣許曾社神名式攝津國東生郡比賣許曾神

社萬葉集角麻呂歌云久方乃天之探女之石船

乃泊師高津者淺爾家留香裳註角麻呂以天探

女為下照姬別名也今按今屬西生郡西高津村

見林曰高津者許曾之轉重遠曰天稚彥既與敵國結婚又吐

背叛之言其不忠甚矣宜乎不善終也古事記曰

至于八年色弗曰雉從神名熙近曰類之如櫛八

不復奏

玉命化鷄建角身命化鳥

謀密伺之因稱無名雉今按無名者匿姓名假為

微者之謂雉能知變故為名夏小正曰雉震响又

曰雷不必聞惟雉為必聞之倭名鈔雉和名木木

須一云木之蓋鳴聲也安閑紀奴都等喇枳蟻矢

播等延佳曰無名者賤者之稱雉比一微士也

余武舊事古事謂雉名鳴女名鳴亦與無名同此以其

死於節得雉稱乎曲禮九贄大夫雁士雉註取其

性耿介也韻瑞雉生耿介今按門訓加騰金戶也

被入所獲必自屈折而死

門以鐵固之故曰金戶

又云加奈門俗語加度世所植謂生立也

度壘囊鈔屋後六背戶花憂之登見乍曾行過流男山余之多互利登私

記曰湯津潔齋之義杜當作桂

舊事紀古事記作湯津楓樹或湯津

香木倭名鈔楓和名乎加豆良桂和名女加豆良今按楓俗訓加倍豆萬葉集為蝦手是也揚氏漢語鈔雞冠木賀倍天乃木辨色立成雞頭樹加比留提乃木蝦手雞冠等皆以形色名之宜與履仲紀櫻花下併考也桂或為木犀樹未詳

正通曰湯津茂盛之謂

今按式祝

詞以五百箇磐石作湯津磐村則湯津杜猶言五百箇真坂樹之類津爪櫛以湯津為赤棠亦此意而一據說文也然今譯云加豆良則非此義杜字从木从土為我道所尚之文故通用此字歟萬葉集白杜玉木翁曰訓志良可志則不必拘一種可以見也

天稚彥擬天朝僭新嘗構齋時植杜樹故謂之湯

津杜木海宮章宜併按

杜喬木葉如賀茂葵而莖赤枝葉皆相對比四月繁

茂可愛至秋葉落而無花山城國賀茂社松尾社近江國日吉社等祭禮用之與葵同續後拾遺集順德院御製誰志賀茂松尾山乃葵草杜亦近久契初介牟今按式阿波國勝浦郡有勝占神社事代主神社蓋有以矣杜又訓毛利蓋神地必植杜樹故指神社林叢為杜也萬葉集訓神社或社字為毛利亦同古今集云祈事乎左乃美聞介牟社社波豆波嘆乃社登成良米戰國策神叢註灌木中有神靈托之補註墨子建國必擇木之脩茂者以為叢社韻會引周禮曰二十五家為社各樹其土所宜兼良曰天探女稚彥之侍婢也熙近曰探女思也大和本紀曰撰州西生郡天探女宗因曰奇鳥者雉之緣語猶言不見狎人也今按神功紀希志蓋見出之意玉木翁曰此雉元是天上侍臣故憑清潔杜木所以見而異之也與火々出見尊其

意射雉為掩已不善也玉木翁曰稚彦知是自天

無道之魁誰大焉况以征上降來之鳥使而射斃之

不順之弓矢反射天使乎兼良曰洞達雉胸無迴

避之心覲面受其箭足見不辱使者之節古事記曰其矢

自雉胸通相如賦洞胸達腋絕乎心繫正通曰其矢至座前者罪滔

大也舊事紀曰矢達雉胸逆射上逮坐天安河原

禍不可追其矢果然至天尊玉座之前玉木翁曰

此雉既見稚彦不忠欲奏之天神是其胸中所畜忽與貫其胸之矢共飛昇至昔往前也今按直知

天神御前也今按前目方也昔所賜之矢則其制有兼良曰神道無心而與人為善故以

異可以見也血其矢不為射雉而疑與邪神相戰也今按一念

至其著也遠矣其矢通天者固非由他唯是雉之血誠故曰血深其矢本章一書及舊事古事皆曰

雉胸此其意也稚彦欲掩己不取矢投下者射天忠反達其不忠固其所矣哉

之箭力盡自墮之謂也今按逆天而逆射其自速

箭射雉達胸而亦中稚彦之胸蓋出乎爾者返乎爾也

爾也應之理不可罔正通曰矢中胸而死者罪射

其身也古事記曰中天若日子寢胡床之高胸坂

訓高胸坂義相通宗因曰延喜式遷却崇神祝詞

所謂獲罪乎天無所祈也高津鳥殃依立處

曰天若彦毛返言不申氏高津鳥殃尔依立處

尔身亡支今按中臣被亦云高津神之禍高津鳥

其所相傳之言 今按新嘗祭名是借朝家也休臥

亦有<sub>レ</sub>意而存爾 之時縱逸無忌憚也

稚彥欲取葦原中國而私納貢稅妄饗新穀欺天罔上神

其歎之乎况居危而不知命安枕而無所畏其惡極矣蓋積不善之餘殃在此時也不可逃焉故記者謹書

重遠曰反矢可畏世諺所傳言善惡之報之耳

如影響甚可畏也其必以矢言者因天稚彥事耳

今按是以此故事為萬世臣民之戒爾凡兵器上守君下禦暴之倫而失其道逆其用則莫不自殺

者豈可不畏哉延佳曰稚彥之射雉豈意其矢之通天也夫人有惡念一發則必至天神座前捷於

矢矣何為 無其報乎 玉木翁曰弓道以鳴弦墓目射殺百千

里外之邪神梟敵此其原始也

雖尋常人為之誠心所感通神術之

奇驗古今著明也况至天神所為則 正通曰軍陣

神異之飛箭不測之妙用何疑之有 箭入時敵射返其矢則失利矣以山鷄蜂鸚鵡鷺

羽所作箭用為秘密也 野必大曰本邦自古以鷺為箭羽凡禳產屋及病家

以墓目鎬射邪鬼之法必用鷺尾箭或武官筭錄表指箭鷺尾交鷹鷺羽是取鷺性毅而耿介鬪不

知死能驅邪氣也今按蜂鸚亦取其雄武鷺神武天皇弭見瑞鷺日本武尊化白鳥皆詳見本紀初

學記鷺羽射鷺之 箭皆拂國箭也 今按達于天舊事古事并曰哭

聲與風響到天所謂風聞也 延喜六年竟宴歌唐衣下照姬乃妻戀曾

天尔聞留田鶴那良奴鴨博物志寶 見林曰哭讀 劍之精上達于天文選聲與風翔

於良布萬葉集叫於良比 今按垂仁紀叫哭訓於良比奈幾邊鄙今猶有

日本書紀通記

此釋曰疾風者速飄神也今按速飄神見舊事紀

波夜都武自和氣神社文德實錄作速飄別命出

風訓古知也倭名鈔暴風和名八夜知又乃和木

乃加世今俗謂之波夜弓夫木集波百牟冲乃早

手也強加良志生田乃磯尔寄留釣舟此言急馳

使如疾風萬葉集風乎太尔戀流波乏之風小谷

將來登時待者何香將嘆此風亦謂玉木翁曰舉

使也河圖帝通記風者天地之使也

尸致天謂以喪歸殯于美濃國也喪屋居喪之處

殯者假斂未葬之名今按尸皮骨也喪思之略語

今集云母我思尔侍亦謂喪也殯喪阿我利也仲

哀紀无火殯斂此云褒那之阿鐵利今俗竣事曰

阿我利是也重遠曰殯謂以竹設行馬也今猶國

忌有此式俗稱行馬曰喪我里是其緣也然行馬

云夜良比逐也禁闌入者毛我里曲鈎也如行馬

而每節僅存枝者可以掛物曝乾故世俗指懷狼

物戾者為毛我里譬觸則必兼良曰川鴈謂鳧鴈

怒也漢書所謂虎落近之兼良曰川鴈謂鳧鴈

之類今按鴈訓可利蓋鳴聲也又自常世鄉假來

卷六

此釋曰疾風者速飄神也今按速飄神見舊事紀

波夜都武自和氣神社文德實錄作速飄別命出

風訓古知也倭名鈔暴風和名八夜知又乃和木

乃加世今俗謂之波夜弓夫木集波百牟冲乃早

手也強加良志生田乃磯尔寄留釣舟此言急馳

使如疾風萬葉集風乎太尔戀流波乏之風小谷

將來登時待者何香將嘆此風亦謂玉木翁曰舉

使也河圖帝通記風者天地之使也

尸致天謂以喪歸殯于美濃國也喪屋居喪之處

殯者假斂未葬之名今按尸皮骨也喪思之略語

今集云母我思尔侍亦謂喪也殯喪阿我利也仲

哀紀无火殯斂此云褒那之阿鐵利今俗竣事曰

阿我利是也重遠曰殯謂以竹設行馬也今猶國

忌有此式俗稱行馬曰喪我里是其緣也然行馬

云夜良比逐也禁闌入者毛我里曲鈎也如行馬

而每節僅存枝者可以掛物曝乾故世俗指懷狼

物戾者為毛我里譬觸則必兼良曰川鴈謂鳧鴈

怒也漢書所謂虎落近之兼良曰川鴈謂鳧鴈

之類今按鴈訓可利蓋鳴聲也又自常世鄉假來

卷六

此釋曰疾風者速飄神也今按速飄神見舊事紀

波夜都武自和氣神社文德實錄作速飄別命出

風訓古知也倭名鈔暴風和名八夜知又乃和木

乃加世今俗謂之波夜弓夫木集波百牟冲乃早

手也強加良志生田乃磯尔寄留釣舟此言急馳

使如疾風萬葉集風乎太尔戀流波乏之風小谷

將來登時待者何香將嘆此風亦謂玉木翁曰舉

使也河圖帝通記風者天地之使也

尸致天謂以喪歸殯于美濃國也喪屋居喪之處

殯者假斂未葬之名今按尸皮骨也喪思之略語

今集云母我思尔侍亦謂喪也殯喪阿我利也仲

哀紀无火殯斂此云褒那之阿鐵利今俗竣事曰

阿我利是也重遠曰殯謂以竹設行馬也今猶國

忌有此式俗稱行馬曰喪我里是其緣也然行馬

云夜良比逐也禁闌入者毛我里曲鈎也如行馬

而每節僅存枝者可以掛物曝乾故世俗指懷狼

物戾者為毛我里譬觸則必兼良曰川鴈謂鳧鴈

怒也漢書所謂虎落近之兼良曰川鴈謂鳧鴈

之類今按鴈訓可利蓋鳴聲也又自常世鄉假來

卷六

此釋曰疾風者速飄神也今按速飄神見舊事紀

波夜都武自和氣神社文德實錄作速飄別命出

風訓古知也倭名鈔暴風和名八夜知又乃和木

乃加世今俗謂之波夜弓夫木集波百牟冲乃早

手也強加良志生田乃磯尔寄留釣舟此言急馳

使如疾風萬葉集風乎太尔戀流波乏之風小谷

將來登時待者何香將嘆此風亦謂玉木翁曰舉

使也河圖帝通記風者天地之使也

尸致天謂以喪歸殯于美濃國也喪屋居喪之處

殯者假斂未葬之名今按尸皮骨也喪思之略語

今集云母我思尔侍亦謂喪也殯喪阿我利也仲

哀紀无火殯斂此云褒那之阿鐵利今俗竣事曰

阿我利是也重遠曰殯謂以竹設行馬也今猶國

忌有此式俗稱行馬曰喪我里是其緣也然行馬

云夜良比逐也禁闌入者毛我里曲鈎也如行馬

而每節僅存枝者可以掛物曝乾故世俗指懷狼

物戾者為毛我里譬觸則必兼良曰川鴈謂鳧鴈

怒也漢書所謂虎落近之兼良曰川鴈謂鳧鴈

之類今按鴈訓可利蓋鳴聲也又自常世鄉假來

国立公文書館 National Archives of Japan

兼良曰雞取其司晨

之去後不掃除亦忌之也兼良曰鴈飛有行列故取之

今按雞庭鳥也安閑紀歌你播都等利柯稽播攤俱攤梨

正通曰春女謂為染

哺尸者今按雀和名須須米又云佐佐幾並稱其

染祭餅也之度岐蓋白磨也尸者著死者衣謁弔

精米云志良介洗米云登具

客者兼良曰神象也玉木翁曰物正之訓意倭名

家本訓曾甫延佳曰俗云古曾步堪囊抄謂之少

微宗因曰俗名川蟬今按舊事古事作翠鳥李時

珍曰或云前身翡翠重遠曰哭者道死者素行而長

後身翠蓋取此義

哭者今按嘗聞紀熊野若家有死者備饒舌婆子

鷄取其來于簷下善鳴也資暇集曰喪筵之室俾

妓婢唱悲切聲以助主人之哀者謂之揚聲不知

起自何代

正通曰造綿者沐浴死者以綿巾之者

也鷄飛也詩云鷄飛戾天兼良曰鷄鳴則風生取其靈也廣韻鷄鷄然同鷄也

重遠曰宗因曰此供祭魚肉也紀中有突人割烹魚肉者

喪十餘日當時不食肉蓋得其實者也或以為古者喪主亦進酒肉其謬可知矣鳥與黑音通見萬

葉集鈔詩云莫黑匪鳥此蓋取反古事記曰鷺為哺之義集韻肉或作突今作完非

掃持翠鳥為御食人雉為哭女

為掃持翠鳥能取魚故為御食人雉鳴聲昂故為哭女

重遠曰天稚彥以天罪墜命故貴者不會葬惟以衆鳥任事耳

正通曰辱尸也今按是乃葬逆臣之法所以存萬世之戒故審記載之耳

兼良曰稚彥有

雉禍故以衆鳥任葬官類之也昔少皞氏以鳥名官其意近矣網鑿

曰魏主傲上古龍官鳥官謂諸曹之使為鳧鴨取其飛之迅速也謂候官伺察者為白鷺取其延頸

遠望也八日八夜謂哭踊無時也古事記曰如此行定而日八日夜八

夜以遊也今按此太古之殯禮也舊事紀饒速日尊神去章可以證焉正通重遠以為葬後者非也

啼哭悲歌衆鳥之聲也悲歌者猶後世挽歌之類也列子撫節悲歌後漢倭

傳曰其死停喪十餘日家人哭泣熙近曰與饒速

日尊既神殞去天神使速飄神上其屍骸於天日

七夜七以為遊樂哀泣哭於天上斂竟亦類矣按今

是出舊事紀而凶禮取七數蓋本于此玉笑零音曰人之初生以七日為臘人之初死以七日為忌

一臘而七魂成故七七四十九日而七魂具矣忌而七魂散故七七四十九日而七魂泯矣五雜

俎曰死每七日則備一祭謂之過七至四十九日而止兼良曰味耜高彥根

神大己貴之子下照姬之兄也舊事紀曰坐倭國

捨篠社古事記曰今謂迦毛大御神者也社名式大和國葛上郡高鴨阿治須岐託彥根命神社

友善謂莫逆之交也古事記作愛友式出雲國出雲郡阿遲須伎神社同社天

若日子神社正字通味耜之容類稚彥而彼不忠

誠於君此有節義於友仲尼之貌似陽虎而仁暴之心不齊以貌取人失之

於子羽親謂父母姊妹屬謂九族玉木翁曰于加羅彌族也以別親疎延佳曰舊事紀古本親屬訓

于加良夜加良無父母之訓宜從今按續日本紀



父母波良何良此謂同腹兄弟也據令文則父母兄弟妻子為六親此別舉妻子則親屬泛謂親近之類  
**吾君者親屬等稱稚彦之辭**  
玉木翁曰志奈幾哀君也今按崇神紀清寧紀等亦有我君字尊親之辭  
乞憐之稱也源氏談枕草紙所謂亦同  
**攀牽衣**

**帶者纏綿之情也且喜且慟者喜定還拭淚也**  
曰唯是愛慕之深情不必實之今按衣服物也帶引物也喜依媚之義慟與迷通目醉也喜其類哀其死喜哀交至故訓為  
**朋友以義而合寧不弔之**  
惑字書慟哀過動心也

**哉**  
謂今按朋友訓為共難彼此相扶之  
**所避也**  
重遠曰死  
**纂疏本起作赴**  
爾雅赴至也  
**宗因曰**

**亾者卜部兼熙點本云武加志乃比登**  
西行法師歌舟岡乃

**以劔德名也**  
玉木翁曰大葉大刃也川與薙同意舊事紀曰十握劔名大葉川古事記  
**神戶蓋出劔地名出**

**雲國有神門郡**  
今按出雲風土記曰神門郡高岸鄉所造天下大神御子阿遲須枳高日子命晝夜哭坐仍其處造高屋建高椅登降奉養故曰高岸  
**今按落而為山**

**者斫仆之緣語終為山名也**  
斫一本美濃舊事紀

**作三野**  
名義可知  
**正通曰藍見川在厚見郡**  
今按或曰不破郡府

**見林曰喪山今僧都山訛喪音也**  
今按或曰藍川

**中村藍見林曰喪山今僧都山訛喪音也**  
今按或曰藍川

**拾遺集別余之月日也何乃隔余互昨日波人乃**  
晉奈留良年今按土佐日記  
**重遠曰大葉川劔名**

之上。有送葬山。宗因曰：惡以生誤死，謂比犯罪人也。古事

記何吾比穢死人耶是也。兼良曰：死生之道相隔，以人誤人，哀戚之過或

爾，不可不知。今按好生惡死，人情之常，而以貌之

肖誤之者，世或有之，故為其緣也。○景楨曰：天維

彥謀，反大惡人也。與尋常以差誤得罪者不同，然

則高彥根神之不可弔，必矣。宜乎遭此無妄之不

祥也。惡以生誤死，亦惡有類乎高彥根神。重遠曰

耳史錄之不遺，以垂戒於天下後世也。今按此與四神出生章第七

磐裂根裂此為一神。一書同磐裂與根裂，筒男與

筒女皆為夫婦之神，說經津者截物之音以劍德

為是謂之一神者，非也。今按舊事紀曰：詔靈劍刀亦名布都主，下總

名神。今按舊事紀曰：詔靈劍刀亦名布都主，下總

國香取郡香取神宮鎮座焉。風土記下總國楯取

郡楯取神社所祭經

津主神也。舒明天皇三年辛卯七月始奉主，田行

神禮有神家巫戶祝部之宅兼俱曰春日社第二

殿齋之神名式出雲國出稜威雄走神蓋亦星名

雲郡和加布都努志神社。血走就湯津石村所成

今按舊事紀曰：軒遇突智，血走就湯津石村所成

之神名曰天尾羽張神，亦名稜威雄走神，亦云甕

速日神，亦曰燖速日神，亦曰槌速日神。今坐天安

河上，天窟之神也。此可以解天石窟及雄走神之

名義，而以甕速日燖速日為雄走別名，異說也。古

事記曰：所斬迦俱土神之刀名謂天之尾羽張亦

名謂伊都之尾羽張。甕者大之古語槌雷也。武而如大雷亦

稱神德而名。古事記曰：建御雷之男神亦名建布

都神，亦名豐布都神。舊事紀同神名

式阿波國阿波郡建布都神社。天書曰：武甕槌生

而偶儻形儀，鑊顛體勢如狼權武恒之志懷霜雪

稱舉武藝拜主進常陸國鹿島郡鹿島神宮鎮座

焉舊事紀曰今坐常陸國鹿島大神即石上布都大神是也今按式所謂大和國山邊郡石上坐布都御魂神社是也事詳見神武紀兼俱曰春日社第一殿齋之萬葉集云阿良例布理可志麻能可美乎伊能利都都須米良美久佐奈和例波伎爾之乎須米良美久佐皇軍也○鹿島本緣曰阿須波大明神社在下總國香取郡是祭大己貴命兒阿須波命也旅行發駕之日就此神而禱之今俗稱首途曰鹿嶋立此緣也萬葉集云尔波奈加能阿須波乃可美尔古志波依之阿例波伊波波牟加陪里

**慷慨有所感激也**武甕槌神出捐軀命敵王之德人臣之大節也兼良曰孟子曰富貴不能淫貧賤不能移威武不能屈此之謂大丈夫是也辭氣出論語註言語聲氣也慷慨出文選善註壯士不得志也廣韻慷慨竭誠也

**兼良曰配如後世稱副將也**重遠曰以天照大神為君高皇產靈尊為相而擇使三四而始得二神得人之

難可見矣後世命將差使皆用兩人此為嘉例

**出雲國大己貴所都也**按今

以乃父所領

**五十田狹地名**上篇作五十狹狹古

式出雲郡因佐神社風土記作伊奈那瑤神社

記曰國司藤原家任日記云大木寄稻佐浦五十

田狹小

**色弗曰倒植於地踞其鋒端勇敢之狀也**汀是也

古事記曰逆刺立于波穗跌坐其劍前宗因曰割

劍鋒於地而踞其前也今按踞打足結坐之義杜

氏通典載唐散樂曰極鉞刀鋒倒植於地剪燈

餘話植刀於地前高帝紀方踞牀註踞反企也

**良曰驅除平定者掃蕩凶孽澄清天下也**重遠曰

詰彼國都蔑視大己貴神直述驅除平定之命誠

異乎從來諸使之為也吳志帝王之起皆有驅除

古事記曰汝之宇志波祁流葦原中國者我御子

日本書紀通鑑 卷六

之所知國言依賜故汝心奈何

延喜式遷却崇神祝詞云清地尔遷

出坐氏吾地止宇須波伎坐世萬葉集云宇志播吉伊麻須諸能大御神等又云此山乎牛掃神今按大人訓宇志勇猛之稱波初流掃也所謂大丈夫當柿除天下之意萬葉集云知波夜夫流神乎許等牟氣麻都呂倍奴比等重遠曰對以問我子乎母夜波之波吉伎欲米

者未解異心也

正通曰令後全也

神功記曰於天事代於

虛事代玉籤入彦嚴之事代神

釋曰代知也神名式攝津國八部郡

長田神社詳見神功紀又阿波國阿波郡勝浦郡並有事代主神社神功紀曰於尾田吾田節之淡郡所居續日本紀勝浦郡領長費人立三代實錄節婦勝浦郡人長直大富賣姓氏錄長公事代主命之後也 重遠曰三穗碕在島根郡蓋自熊野歷意宇

川北至此崎湖海相接

出雲風土記嶋根郡美保鄉神御穗須須美命坐矣

故云美保又曰美保濱西有神式美保神社名神記曰事代主神也

兼良曰遊鳥

謂弋射之事

蓋事代主有意於志世而為隱者之得與魚鳥同遊則去人間如脫屣爾後逸民傳曰豈必親魚鳥樂林草哉亦云介性所至而已 正

通曰熊野諸手船堅疾之稱

宗因曰熊野意字郡地名今按廢帝紀曰

初遣高麗國船名曰熊登萬葉集云伊豆手船此皆以處名呼之欽明紀同船訓波之布祢又訓毛呂伎布祢蓋同與桐通用兼良曰熊野船名伊豫風土記曰昔野間郡有一船名曰熊野後化為石蓋此類也諸手言重遠曰天鳩船亦褒其疾速也數多水手操船也兼良曰一名天鳥船見下文仁德時播磨明石駟家有一井楠樹生其上時人伐樹造舟其迅如飛

一釋去越七浪故名曰速鳥今按釋引播磨風土記載此事孝謙紀曰船名播磨速鳥並叙從五位下其冠者稻背脛人名神名帳出雲郡有伊那西各以錦造

波伎神社仲之曰稻背者當須避不之義脛謂脚力也今按仁德紀辭訓伊奈比仁賢紀

諾訓世後撰集云親乃守介流女乎否登毛瀨登毛言放登申介禮婆伊奈世登毛云波奈多禮壽

憂幾者波身乎心登毛世奴世奈利介利景行紀有七掬脛孝德紀有八掬脛越後風土記有人名

八掬脛其脛長舊事紀曰以熊野諸手船載使者

稻背脚遣天鳥船神徵來八重事代主神今按上文曰一

去天鳥船神副武甕槌神而遣也古事記同之出雲國造神賀詞云天夷鳥命介布都怒志命乎副

降天正通曰謂使者以正統之大義借問之勅以

大己貴有大功也不可違言伏正理也兼良曰事代主神欽

天神之教諫父遜讓而去可謂忠且孝矣垂加翁曰忽聽天神之勅則避而去之弗使父陷於不義

其德之至為如何哉高皇產靈尊褒大己貴尤慇懃矣是故人家崇此父子二神也今按大國大己

貴音相通惠美頂笑也言福來開笑顏也文選遊仙詩借問此阿誰見林曰事代主

神弟有健御名方神此神始不服事見舊事紀古

事記今按皆曰追往而迫到科野國之州羽海將殺時建御名方神白恐莫殺我除此地者不

行他處亦不違我父大國主神之命不違兄八重事代主神之言此葦原中國者隨天神御子之命

獻矣神名帳信濃國諏訪郡南方刀美神社二座續日本後紀曰信濃國健御名富命前八坂刀賣

命延佳曰上社建御名方命下社八坂刀賣命今按堀川百首諏訪湖乃冰上乃通路波神乃渡利

互解留成介利其湖在上社前每歲小寒至立春  
人往來冰面如平陸其堅閉也將解也皆有神獸  
先渡之人認其蹤而知之云神獸者  
狐也述征記曰河水合須狐聽而行  
正通曰海中

者避國之意重遠曰蒼柴籬以青柴為垣蓋海島

作草舍也必八重造之者豈得非乃祖出雲八重

墻之遺規乎  
宗因曰謂之蒼柴者忽聞勅乃退隱故不待其枯也今按古事清寧記歌

云游美能古能夜弊能斯婆加岐大嘗會式將柴  
為垣押柂八重垣末延喜六年竟宴得事代主神

藤原朝臣佐高皇孫八洲乎避  
正通曰柂邊之

言避退隱也  
兼良曰言蹈翻船板而入海嶋也玉

鈔柂和名不奈太那  
古事記曰即蹈傾其船而天

逆手矣於青柴垣打成而隱也  
今按事代主命將

天逆手逆手猶言後手也進為順退為逆之意伊  
勢談云天之逆手打而詛居此咒詛人故用逆手

世人忌逆手此其緣也六百番歌合寄海人戀歌  
云我戀波阿磨能逆手乎打返志思比登幾互也

世乎毛恨牟肖聞鈔去海人乃潛尔海底倍没牟  
止互手尔互浪乎搏也此以通音轉用其意也

重遠曰蹈船柂入蒼柴籬蓋棄葦原中國脫然無

累萬世之下可想見其風焉  
神祇官西院鎮齋此

功也玉木翁曰八座高皇產靈  
兼良曰子怙其父

則父亦怙其子故曰我怙之子  
玉木翁曰此乃人

主命則特所依賴之子也故古事記曰僕子等百  
八十神者即八重事代主神為神之御尾前而仕

奉者遠神者非也祐之曰御尾前謂前列後列也  
因是觀之微事代主則大已貴亦危哉其一言以  
定天下豈非至德哉有子如斯所以大已貴神大  
怙之也詩曰無父何怙無母何恃

造國家威澤日久國內生靈惟命是聽故曰如吾

防禦國內諸神必當同禦是教誠二神之言也今按

不順古事記作麻都漏波奴舊事古事有水戸神  
之孫櫛八玉神為膳夫獻天御饗之事宜考焉

玉木翁曰乎國所謂吾已摧伏莫不和順也所杖

之廣矛謂廣刃之矛也今按景行紀曰天皇持斧

作給比比羅木之八尋矛神功紀皇后親執斧鉞

下文曰以皇后所杖矛樹於新羅王門古今集云  
道速振神也截介牟都久加羅介千歲乃坂毛越  
奴邊良奈利此謂杖也史鄺生傳杖矛前武帝紀

杖斧師古曰杖斧持斧也謂建持之以為威也重遠曰廣矛者大已貴神

平生裝齋人望所畏故奉授天孫所以示歸順之

驗於國內也今諸社祭有幸矛先釋曰此矛有治

國之名已奉獻天孫雖非三種寶物內當傳之後

葉古事記曰景行天皇詔倭建命言向和平東方

十二道之荒夫流神及摩都樓波奴人等而遣之

時給比比羅木之八尋矛見林曰廣矛即比比羅

孫以來至景行天皇在內裡天皇賜日本武尊武

尊奉獻皇大神宮倭姬命納緋囊奉崇祭八尋機  
殿詳見神名秘書裏書今按倭姬世記曰日本建  
尊以比比羅木八尋鉞根奉獻皇大神宮續日本

紀曰大寶三年造宮職獻杠谷樹長八尋俗云比  
比良木又曰秦忌寸廣庭獻杠谷樹八尋鉞根遣  
使者奉于伊勢大神宮播磨風土記曰比比良木  
八尋梓根底不附國追儺家用比比良木鉞見四  
季談比比良木蓋疼木也又比良與比禮通與鱸  
義同橘家三科後云比禮比禮登清咩比良比良  
登清咩是也杠谷即枸骨一名剛穀音通林氏曰  
今民間除夕挿杠谷樹於門戶壁間其葉有稜角  
如刺蓋禦邪鬼也 熙近曰惟夫起於天瓊矛之滴瀝成治

功於廣矛寶劔者國器之最師靈者東征之瑞乃  
是武勇之根抵我國之鎮護也元元集曰廣矛者

之矛也天孫降臨之日矛玉自從者天瓊矛欽平  
國矛欽管見難單今按矛玉自從見舊事紀古語  
拾遺自從神皇正統記讀美都加良志多我陪多  
麻布蓋天孫所自從者乃此廣矛而實根乎天瓊

矛矣故舊事紀曰神光照海忽以踊出波浪末為  
素裝束持天鞆槍有浮歸來者曰如吾不在者汝  
何能得乎治此國乎太己貴命問曰汝命是誰耶  
對曰吾是汝之幸魂奇魂術魂之神也天鞆槍與  
天瓊矛同 兼良曰乎國廣矛乃勇智之表廣大也  
良有以也

以此矛卒有治功此一句王法成立之本也人各  
具此智矛而不知用之之術若能用之於天下則

萬物得其所而無為之化可致焉故曰天孫用此  
矛治國必當平安熙近曰是授治國之要道也大

已貴事代主素非橫行於國者  
有期于天孫之降臨者於是可 齊延曰所謂執嚴  
以見也延佳曰治功逆讀者誤 齊延曰所謂執嚴  
矛不傾本末者執國政平均之義則用此矛亦國



政之義也

今按舒明紀曰從來如嚴矛取中事而奏請人等延喜祝詞式云大中臣嚴梓

中取持大中臣本系帳云執持伊賀志梓不傾本末中良布留人稱之中臣康治中臣壽辭云本末

不傾茂槍乃中執持氏奉仕此天皇即位之日執柄臣振嚴戈侍立君前之事而執政之任正直之道專以稜威武備

言之者蓋有旨哉 兼良曰百不足者八十之發語

萬葉集云百不足八十乃 八十隈迂曲深邃不可

易到之地言隱乎幽閑寂莫之境也

如八節灘七里瀨玉木翁

曰隈曲路也猶言隈山隱去者隱形息化之謂

與海宮章隔八重隈同 今按諸不順鬼

曰大己貴歸順之速亦無一念之 神所謂殘賊橫惡之神

鬼論語敬 草木石類所謂磐

石草木能強暴者 照近曰大己貴父子既避矣 不

服不諾也 神武紀諾此云宇每那利廢帝紀詔云

仁毛 香香背男耀小威之邪神其惡通天而妖星

見故為星神 兼良曰人之在世間為善乃得福為

惡乃得災皆屬星卦主撰今以星神 舊事紀曰令倭文遠祖天羽槌雄神織

文布 又曰天伊佐布魂命倭文連等祖姓氏錄大

和國神別委文宿祢出自神魂命之後大味

宿祢神名式大和國葛下郡葛木倭文坐天羽雷

神社釋曰倭文建久大歲省年預申狀為有青筋

文之布荒井氏曰志豆與須知通今亦東國俗謂

筋為志豆魏志所謂斑布蓋是也今按萬葉集云

倭文手纏數二毛不有又云倭文手纏賤吾之故

神皇正統記

卷六

三十三

民曰志都蓋此義也或曰此所謂倭文麻環也麻環卷子也古今集云古乃賤乃麻環鄙幾毛佳毛盛波有之物奈利新古今集云數奈良婆如此麻志也波世間尔伊登哀幾波賤乃麻手纏唐書日本傳以文釋曰此神坐常陸國兼良曰恐是武甕布為衣島神宮前有高房社又云倭文所祭建葉槌命也今按神名式久慈郡長幡部神社天之志良波神社靜神社主計式曰常陸國長幡部純七疋又曰常陸國倭文三十一端駿河風土記安舟郡思津機山有志津機神社以栲幡千千姬祭此山合之以雅日女尊志津機之名本女功云神名式富士郡倭文神社主計式駿河國倭文三十一端甲斐國巨麻郡宇波刀神社倭文神社令釋曰敷和者宇都波諸祭幣物倭文者常陸國之所濟也見林多也武紀倭文此云之頭於利常陸國風土記曰久慈郡西靜織里上古時織綾之機人未知之于時此

村初織因名延佳曰正中豐受大神宮御饒秘曰倭文御裳一腰件倭文永長有沙汰自公家被仰布欵自神宮申布者裝束不見因是以羅被調進香色也今按倭名鈔久慈郡倭文萬葉集有常陸國防人倭文部可良麻呂歌又云倭文幡乃帶解替此所謂常陸帶歟新猿樂記常陸綾遠曰鎮物之動者謂之倭文建葉槌神鎮服惡神故有此名今按出雲國造神賀詞云白鵲乃生御神社介底流鏡之都介等里蕪倍蓋鎮墜靜謐沉下皆同義則之頭於利亦沉織之謂與浮紋對言者而其為兼良曰二神謂經津主武甕槌也重遠曰復綾可知歟命者登天以間大私記曰真者褒美之辭追一書已貴神之答奏也作覆以訓通故並用衾者卧床之時所覆之物也

今世大神宮及諸社神體以絹奉覆謂之御衾是

緣也玉木翁曰真床謂玉座衾臥裳也宗因曰淳素之世未有翳障之設鳳輦之制故以被衣

奉覆玉色弗曰真床衾翳天孫也玉木翁曰是天

體也御蔭曰御蔭之表示也猶中臣後就御舍言天御蔭曰御蔭隱坐

故本章及一書皆言高皇尊覆之其旨深哉今按

此胞衣直指曰天磐座高御座也磐寄堅固之義

之象也今按古事記作石位則兼良曰天八重謂雲路幽

為天位可知位座居也遠也直指曰八重至高之義也今按雲訓多奈久

遠也毛棚雲也棚引雲見萬葉集古詩排雲叫闐稜威可畏之意天孫行幸警蹕前導行叱且呵

故曰道別道別玉木翁曰威嚴之行裝見一玉木

翁曰日向舊事紀曰朝日直刺國夕日照國也

故謂此地吉地矣上古或總筑紫重遠曰襲地名

元明天皇和銅六年割日向國四郡置大隅國有

贈於郡即此地也釋曰襲者山嶽襲重也姓氏高

千穗山跨於日隅之界日向國風土記曰白杵郡

知鋪鄉天孫降臨時雲霧冥晦不辨物色天孫乃

拔稻穗散之四方忽開晴因是名曰千穗峯垂加

是解除散米之緣也今按續日本後紀三代實錄

等曰日向國高智保神又名速日峰續千載集法

皇御製傾可奴速日乃峯余天降天御孫乃國曾

我國今那珂郡宇登窟之山為速日峰社司之說

也 大八洲記曰瓊瓊杵尊天降於日向襲之高千

穗峯此為守邊要之地也古事記曰天降坐于筑

紫日向詔曰此地者向韓國是以上世置太宰府

所以成邊寇也今按開國之初其所尤重在此故定都於筑紫蓋追諾尊祓除之蹤

依三女降居之基也文德實錄曰太宰府者西極之大壤中國之領袖也自古於今以為重鎮三代

實錄曰鎮西者是朕之外朝也千里合符一方寄重重遠曰穗日即靈也高

千穗拔乎衆山二峰特秀故稱曰靈之二上釋曰千穗

二上同處異名今按集韻穗俗省作排所以訓久志也東峯高跡鋒峯山上

建靈矛神代舊物也今按或謂此乃天孫所自從之矛也與所謂以天瓊矛指

立於礮馭盧嶋之上義同正利曰矛長八尺許鋒

施橫手如十字字鉄石難分迹世嶋津義久依樣新

造配立之云西峯稍阜火常炎上跡火常峯國語訓常

武紀曰延曆七年秋七月太宰府言去三月四日

成時當大隅國贈於郡首乃峯上火炎大熾響如

雷今併名曰霧山今按又名霧島嶽神名式日向

紀作霧兼良曰天浮橋猶言天梯山今按此因二

嶋峯神二上其始天降故曰浮橋正通曰受天真見林曰

而降臨之正路是也唐詹史集梯橋架闕浮渚在平處言浮渚所在之平地也今按訓義如

奴磨尔阿留也倭名鈔渚訓奈岐左渚訓奴末正

浮渚出相如大人賦漢書音義流沙中渚也通曰驚肉之空國謂荒芒之地脊驚無肉以譬不

穀之土仲哀紀曰何憂然囊之不服是齋肉之空

通猶無味曰雞肋今按景行紀頓訓

字書齋脊骨也比多布流常訓比

多義相通詩至千頓丘師古曰兼良曰覓國者求

丘一成為頓丘謂一頓而成也靈峯巡視國形而後遊行遂至笠

覓可都之邑也玉木翁曰日向降臨時先登高山

狹之碕以重遠曰在日

都之也向國宮崎郡

去高千穗重遠曰吾田長屋蓋皆宮崎屬邑也

南二十里武

紀吾田邑舊事紀曰到於吾田笠狹之兼良曰事

崎矣遂登長屋之竹嶋乃巡覽其地勝國勝長狹伊奘諾之子又名鹽土老翁見下

勝國勝長狹伊奘諾之子又名鹽土老翁見下玉木

翁曰智勝於事德勝於國能度長短廣狹以指導人之名義也神宮舊記為猿田彥大神正通為岐

神皆言宗因曰國在耶問可都之國也

同德也今按此

詩於焉春秋傳晉鄭正通曰任意遊之言長狹以

焉依國語焉作此今按海宮章崇神紀來字天武

所領國奉皇孫也紀行字皆訓美多須古語也一

說遊之當訓阿曾婆世古事玉木翁曰留住卜皇

記曰其大御琴阿蘇婆勢居也

舊事紀曰於底津石根宮柱太鹿葦津姬以

居也數而於高天原搏椽高知坐矣

德名如鹿之聰葦之健也神吾田津姬以地名稱

之正通曰神者

靈異之稱木花之開耶姬譬容貌之美

河國富士郡淺間神社一官記云大山祇女木花式駿

開耶姬也今按富士神社及下野國室八島亦祭此神蓋取無戶室之義也古今集富士嶺乃奈良

奴思尔毛衣波毛衣神太尔滑多奴空煙乎詞花

集伊可豆加波思阿利登毛知宗因曰誰之女子

耶先正其氏族也是嫁娶之法耳重遠曰天神名字不聞

以其女嫁大山祇神而生此美人也今按如此說則娶字當訓

米登羅之米豆與武烈紀所謂影媛野真鳥大臣男鮪文法同娶與奴同訓漢書註男女之徒總

名為今按一說高皇產靈尊娶大山祇神之女也

漢景十三王傳元取故廣陵厲王法與此同如此說則與一書意異矣玉木翁曰大

山祇神與上卷造化神同德同稱也兼俱曰伊豆三島明神此

大山祇神也伊豫風土記曰宇知郡御島坐神御名大山積神一名和多志大神此神難波高津宮御宇天皇御世自百濟國渡來而津國御島坐舊

事紀曰物部金古連公三島韓國連等祖又曰伊豆國造神功皇后御代物部連祖天菟梓命八世孫若建命定賜國造續日本紀曰韓國連源等言

以父祖奉使國名故改物部連曰韓國連信景曰開耶姬母神乃伊古奈比姪命也日本後紀曰伊豆國言上三嶋神伊古奈比姪神預名神續日本

後紀曰伊豆國言上阿波神是三嶋大社本右也今按宜參考靈劍出現章第六一書其謂

自百濟國渡來者蓋比賣語曾之類也兼良曰

一夜而有娠天氣相和祖靈合力也雄畧紀曰春日臣深目女

童女君與一夜而服遂生子史皇孫未信者世間

常情又欲發神異故也雄畧紀曰朕與一宵而服產女殊常由是生疑物部

目大連曰臣聞易產腹者以禪觸體重遠曰天神

即便懷娠况與終宵而妄生疑也

瓊瓊杵尊自指也今按夫神兼上而言雖司化生之產靈神之意也○萬葉集云

比登欲能可良尔又云一夜取宿有兼良曰貞婦

之柄二又云直一夜隔之可良尔玉木翁曰凡為

不見二夫姬且忿且恨理宜然也人婦者雖貞心

自期而方蒙此疑也當如何處置假令捨其身亦

徒無益己其非至信誓神則焉能雪耻洗冤哉

正通曰無戶室謂無口土室也兼良曰不設戶禁

云字豆無呂直遠曰今有字津呂之詞玉木翁曰

字豆全也無呂龍也古事記曰作無戶八尋殿入

其殿內以兼良曰誓之曰約信之辭也今按所誓

土塗塞神也玉木翁曰將臨產時之事也○胤火不能害

胤字誤寫書罔非天胤玉篇胤火燒黑之神乃日

言本心堅確證神成盟故能轉火勢令不燒也通正

曰是正直之理也玉木翁曰至誠之感神明所祐

也熙近曰後世猶有探湯以匡是非神胤何無靈

異哉○悲花經曰耶輸多羅比丘尼之子羅睺羅

尊者佛出家之後經於六年誕生大臣等疑之耶

輸多羅抱兒放火投之重遠曰煙氣昇也契沖曰

全不燒是則誓言也關降衰下也此云須素里蓋以煙之裔末言也按今

姓氏錄作富乃須佐利乃命今俗語所謂毛衣須左留是也字書關衰也殘也兼良曰集

人姓具下文正通曰避熱者火鎮之時也重遠曰兼良曰火火出見謂自火中出見也延佳曰此

故曰今按火明以餘光言尾張連姓氏此與一書尊

異蓋一說也據舊事紀則火明命工造等祖也一

曰久之者治安積年不知曆數太古文法也正通

說瓊瓊杵尊治世三十一萬八千五百四十三年今按見倭姬命世記或曰自甲寅至丙戌

木翁曰崩神魂上天也左傳曰天子崩若山崩然私記曰山陵

美佐佐岐重遠曰御小築也今義解曰帝王墳墓如山如陵故曰山陵

三秦記曰秦名天子冢曰長山漢曰陵通名山陵種弓曰葬者藏也延喜諸陵式曰

日向埃山陵天津彦彦火瓊瓊杵尊在日向國無

陵戶見林曰今薩摩國類姓郡重遠曰今白杵郡縣城西三里有大陵靈氣甚盛而人不得近焉或傳曰可

愛陵蓋此也

一書曰天照大神至此其緣也第一

正通曰餘說皆為高皇產靈之敕而此惟為天照

大神之勅蓋以有三種之禪寶祚之詔也玉木翁曰此書

主起本而兼成功故宗因曰吾兒可王謂天津日

繼也正韻王主也天下歸往謂之王重遠曰殘賊

強暴此云千磐破謂逆威之盛也今按千磐破見萬葉集舊事紀

作道速振倭姬世記作伊豆速布留延佳曰稜威

速振也鎮火祭祝詞云御心一速比欽明紀嚴忌

訓伊知波夜志布利反比故荒夫流云荒備古事

記萬葉集用夫字濁音也何夫流何米久何太互

意通仁德紀歌武勇人詠知破椰臂苦源氏談伊

勢談等伊知波夜伎之言亦此義後世不拘善惡

為神之頭辭者轉用最早舊神代之意也又殘賊

強暴之神代猶言草木言語之世也或轉為明衣



振之義祝言歌詠之取清淨之意也孟子曰賊仁者謂之賊賊義者謂之殘殘賊之人謂之一夫類

強也暴卒遠無漸也今按天真鹿兒矢亦射麋之

矢綏靖紀曰使倭銀部天津真浦重遠曰此云多

娶其罪益甚矣今按與敵國多結緣以為謀反之

以大神之明召思兼神問之其不自用可見今按

窟章其宗因曰鳴之曰雉之緣語延佳曰與神武

惡鳥也周禮若蕙氏掌覆妖正通曰天神天照大

神也玉木翁曰天神以所征無道之弓矢假附之

逆心與矢相副徹雉胸重遠曰咒託心也舊事紀

諸神咒曰兼良曰咒屬也謂以善惡之辭相屬也

天神無心而咒失惡者自惡善者自善蓋自取之

也今按上篇神祝祝之拾遺御初玉集韻咒詛也

又願也通作祝書無逸否則厥口詛祝疏以言告

神謂之祝請神當遭害見厭殺也式御門祭祝詞

如殃謂之詛自許利相口會賜事無久松雲曰厭云麻辭奈布

麻辭與伽辭音通咒詛之古語也今按倭姬命世

記哥字訓麻辭亦意同古事記當無恙向前善也

曰或有邪心者於此失麻賀禮仲之曰幸來也今按恙訓都美又訓都都我光

仁紀曰羅麻化牟道波平幸久都牟事無久萬

葉集云都美無久佐伎久伊麻志互又云草管

見身疾不有又云言幸真福座跡恙無史記老母

幸無恙索隱爾雅曰恙憂也風俗通曰恙病也易

傳曰上古之時草居露宿恙齧蟲也善食人心俗

悉患之故相 勞云無恙 今按高胸高猶高天之高胸心胸也

高胸坂所謂平坂是也 古事記作 妻子從天降來與本章異

古事記曰在天天若日子之父天津國玉神及其

妻子聞而降來哭悲乃於其處作喪屋亦異說也

正通曰柩有尸之棺也 小爾雅有屍謂之 大臨者

帥諸從昇天也 左傳國人大臨杜註臨哭也文選

曰臨謂俯屍哭也重遠 延佳曰拾然纂疏作恰然

曰臨者親見哭之也 兼良曰光儀花艷威

宜從 今按恰訓阿多加毛當 兼良曰光儀花艷威

儀之光華也蓋稱朋友之節義而言 延佳曰光儀

比今按萬葉集先儀訓頌我多范雲詩 重遠曰映

于二丘二谷者極美艷而言 和多流歌所謂波夜

弥是也夫木集丘谷余形字都利之神代與利傳

互久之大和言乃兼今按此言以其所倒喪屋而

會者皆屬目高 彦根神之意 玉木翁曰或云書中一說古今集

序取此義 古事記曰故阿治志貴高日子根神者

顯其御名故歌曰恐以此說為正義然下照姬上

天之事不見於紀蓋是傳聞其事以詠吟之也

兼良曰阿妹奈屢夜者在天乎也 契沖曰妹音米

古事記作阿米濱成式作阿賣次歌妹盧可以證

乏古事記曰訓天去阿麻唯無讀阿毛之例耳爾

阿反 奈 正通曰乙登多奈婆多迺者織機少女也 契

曰弟織女也乙音於非乎延佳曰令棚機姬命織  
神衣見古語拾遺故棚機為織女謂之織女星者

因名 汗奈餓勢屢者嬰頸也 萬葉集云吾字奈雅

誤也 多磨廼彌素磨屢廼者玉之御統也 契沖

女子之 飾也 卷曰其頸所嬰五百箇御統之瓊下文曰手玉玲

瓏繼織之少女萬葉集云足玉母手珠毛由良爾

織旗乎公之御衣爾縫將堪可間○古事記作多

磨能美須麻流美須麻流通濱成式曰他麻能美

須麻呂第四句美須麻呂能第五句

宗因曰印本脫一句傳寫之失也 阿奈陀磨波

夜彌者玉相映之謂 延佳曰舊事紀事之甚切稱

語助如山高美水淺美之美重遠曰貫穴玉相映

也契沖曰穴玉者穿穴貫緒之玉也波夜者耶也

嘆辭彌字屬下句今按陀字濁音後說為 多爾輔

是神名式陸奧國有敷玉早御玉神社 施和施邏須者照渡二谷也 延佳曰與映于二丘

二谷之間相應今按

彌多爾深谷也如彌 兼良曰阿泥素企多加避顧

也麻之彌邏須反流

彌者即神名也 今按此下古事記有能迦 重遠曰

微曾也五字意益明矣

歌意言今衆人之中光儀華艷照徹二丘二谷之

間譬如在天棚機少女所嬰之玉者是乃味耜高

彥根神也示衆之辭也 兼良曰下照姬初疑天稚

其形惟肖故述歌以使人知我所誤也今按上所

謂攀持衣帶者稚彥在天時之妻而非下照姬公

說謬 正通曰阿磨佐箇屢者遠於天也 契沖曰神

矣 疎萬葉集作天放或天離夷之枕詞也今按天謂

日本書紀通言

卷六

姪謙辭也。正通曰：避奈無日也。以地對天，云爾所謂田舍也。延佳曰：日君之象，遠鄙遠君而如無日也。契沖曰：古事記歌云：木都延波阿米袁於幣理那加都延波阿豆麻袁於幣理志豆延波比那袁於幣理。此比那指地而言。今按天踈夷之女與在天弟棚機照應邊鄙為日無國者，皇都為高日國之對稱也。為奈可亦比奈幾之轉語。古事記歌阿豆麻外別謂比那者，猶葦原中國外別謂根國皆以地下對天上之稱。橫說豎說皆通。

**以發語渡瀨門也**  
今按景行紀歌伊和哆羅秀暮

渡左牟爾棚橋渡又云大橋之上從直獨伊渡為兒者皆同意素清音為不得渡之義者不是

**通曰以嗣箇播箇施輔智者石川片淵也**  
今按石川之名重遠曰片淵謂偏深偏淺之水也

謂偏深偏淺之水也

玉木翁曰重言者兼上起下也

**阿彌播利和施嗣者張巨網也**  
今按

此直謂漁網或為常往來如設網罟者非

**緣也**  
今按以上言

**正通曰豫嗣豫利據禰者好寄**

**來也**  
今按禰者糞之辭萬葉集云妻依來西尼妻常言長柄又云都麻余之許西祢安佐提古夫須麻又云時

依來我念人

**以嗣箇播箇施輔智者重辭也**  
契沖

曰摘一首之要句返歌之與

雄略紀甲斐黑駒歌意同

**今按歌意言我婦人僻在邊土其常所跋涉於川於淵可以設魚網冀**

**兄以遊觀逍遙之緣暫來相見也**  
前歌稱贊乃兄織女興之後歌自述友愛之情故以天踈鄙女謙之蓋以此時高彥根在天上下照姬在葦原而詠

贈之也或謂後歌下照姬贈稚彥父母妻子重遠之辭也兩首或為喪會者之歌看亦意通

曰凡詠歌體製具備曰和歌言皇都風情也不備

而質直曰夷曲言邊鄙風情也古事記作夷振萬葉集云阿麻社如

留比奈爾伊都等世厨麻比都都美夜故能提夫利和周良延爾家利楊升菴曰今諺云京樣即古之都今諺云野

今按夷曲因歌曲節奏名之非謂樣即古之鄙

其體製者此後人所呼之題跡故記者以今字明

其意耳宜與舉歌併按續日本紀曰覽歌垣以本

末唱和為難波曲倭部曲淺茅原曲廣瀨曲八裳

刺曲之音蓋是意也兼俱曰古今集有近江振水並振等之名猶今後樂所謂

近江節大和節契沖曰夷曲因避奈菟謎之辭得名歟古今集序小註謂之衣比須宇多以為非歌樣者可疑也濱成立十種雅體其長歌體取前歌况風體豈唯事字句之數乎

延佳曰萬幡豐秋津姬即栲幡千千姬也重遠曰萬幡與幡謂秋實

今按妃御妻也初學記曰夏殷以前后妃之制其文略矣大率皆稱

妃立于天浮橋與下書居於虛天意同此以天地相通之間

看猶言直指曰強視曰臨睨屈原離騷忽重遠曰

未平喧競也今按與躁訓意通神武紀聞喧擾之響訓佐夜介利奈利古事記作佐夜

藝介利釋曰頗傾偏頗也今按偏向伏之義天智反藝

記八千戈神詠兼良曰杵助語蓋凶孽未除其地宇那加夫斯

不平而不足安居

日本書紀通議 卷六 三十五

也 此言初欲降吾勝尊而中止之狀也 玉木翁曰此所與本章異

也 正通曰遨亦遊也 詩柏舟以遨以遊 重遠曰三津之

碕亦在嶋根郡 出雲風土記曰嶋根郡御津濱御津社不在神祇官神名式楯縫郡御津神社今

在御津村 玉木翁曰且將降間似謂以葦原既

平治將再降吾勝尊時而實則臨降中止而後留

於天上之間也 山本氏曰天穗日三年不報聞天

之間乎皇孫之生固雖不詳在何時而且將降間

亦已多牟則其非赤子亦可以見也今按與次書

居於虛天而生兒意同 正通曰時有奏吾勝尊請

之也 瓊瓊杵尊天照大神次資也孫可以為王父尸子不可以為父尸也重遠曰當時必有說

矣今不可考山本氏曰舊古二記皆曰吾勝尊奏請大神大神勅許以降瓊瓊杵尊重遠以為大臣

奏者 玉木翁曰賜者吾勝尊以日神之命而授瓊

不詳 瓊杵尊也即御讓位例是也 舊事紀言日神以三種寶物授吾勝尊此

與下書寶鏡持授之傳意同蓋以事起本記之者

也 ○景楨曰日神其百代之父乎夫三種也者日

神躬自所賜則千載之下日神之心有焉故苟得

其心斯得其國苟失其心斯失其國豈可不戒懼

乎 八坂瓊曲玉則吾勝尊物根之寶玉而出自天

御中主尊八咫鏡則日神正體之明鏡而出自天

鏡尊草薙劍則素尊感得之神劍而出自國常立

尊 舊事玄義曰天照大神雖無降臨其象坐鏡素

珠靈性乘物神應有據又曰天地神皇並讓一人其神璽者百王心也正通曰玉神璽也鏡伊勢大神也劔熱田大神也今按玉海書曰三神是也蓋玉是皇統系脉之天璽

而鏡劔乃萬世守護之神體故曰及也今按古事記曰副賜

其遠岐斯八尺勾璽鏡及草那藝劔蓋遠岐斯奉招禱也此併記寶鏡傳者故曰玉鏡及也兼良曰玉一鏡二劔三出生之

次第如此見上卷文神皇系圖曰天照大神誓

曰吾日太子如八坂瓊之勾以曲妙御宇且如白

銅鏡以分明看行山川海原乃提神劔平天下焉

肆以名之三種神璽也今按仲哀紀以此為五十一

皇實錄所載大同小異蓋此語古傳之最明者而神皇授受之秘要在茲矣讀者宜潛心玩索為親

房曰天照太神手持三種寶器口傳三句要道與日月俱懸與天地不朽者也伏冀御宇之聖皇有

官之八十八氏人等留心於此道與神齊其明者安天下在於掌中焉親房曰神器之

在天下不異三辰在天鏡乃日精也玉乃月精

也劔乃星精也兼良曰以有三光而為天以傳三

地德玉為人德正通曰玉溫潤仁惠之德鏡清明

正直之體劔剛利智慧之事東家秘傳曰玉表

表決斷心尚書謂之剛柔正直之三德中庸謂之

智仁勇之達德其義一而已亦不帝傳其道著於

神器以為萬代不易之璽是乃神道不測之妙處

梵漢無有此例而治世之要豈有異途乎固不出

于三者其如神勅則可謂言約而旨廣矣熙近曰

三德者幽理之三器三器者顯事之三德此三德

也還歸一也 親房曰惟夫國家神寶瑞器其類而三三而一也

寔多雖以天瓊牙為其根元事固幽妙不可得而

測也至三種寶物則正是傳國之神璽無物之可

比方焉 栗山氏曰古昔三器通謂之璽以為祖先

以為馭天下之器若夫秦以帝印為璽漢因為傳

國之物則與周禮之璽節左氏之璽書固無異而

至秦惟天子稱璽而臣下不得稱耳豈可與吾邦

百王授受三種統一之道器同年而語哉故至以

躬擁三器為我真主則臣要質鬼 或云二種 拾遺

神而無疑百世以俟其人而不惑 露劍拂 或云予王自從 今按見舊事紀古語拾遺

曰即以八咫鏡及草薙劍二種神寶授賜皇孫永 妖蛇裂 或云予王自從 今按見舊事紀古語拾遺

為天璽所謂神璽劍鏡是也 元稹詩鏡懸其膽 露劍拂 或云予王自從 今按見舊事紀古語拾遺

謹尋神皇傳受之素意三種缺一則不可矣 皇天 之授命也不可可以智爭不可可以力競焉印度支那

王種不常至曆瓊錄者皆羨之於天况於下繼日神 之體居天皇之尊哉傳三種之寶 上古神與皇同

器首八洲之神靈此非少緣也 床共殿官物神物亦無分別矣 見古語拾遺 至崇

神天皇朝漸喪神威同殿不安奉鏡劍於別宮 見本 紀古語拾遺等重遠曰於 更造鏡劍為護身璽 古

是皇居神宮始相分焉 拾遺曰更令齋部氏率石凝姥神裔天目一神裔 二氏更鑄鏡造劍以為護身御璽是今踐祚之日

所獻神璽鏡劍也神皇正統記 八坂瓊曲王者自 曰於大和國宇陀郡焉改之 禁秘御鈔曰神璽自神

從而不改當知有深以也 代于今不替壽永自海



底求出以青色，縮裹之以紫，絲結之，公式令曰天子，神璽義解謂踐祚之日，壽璽寶而不用，今按漢唐亦有八璽而其第一曰神璽，以鎮中國藏而不用，見文獻通考。又曰踐祚之日

獻神璽，鏡劍之文是乃寶玉，自從之義也。若然者

未曾離歷代帝王御身之靈璽也。舊事玄義曰所詮三種即是一

玉總掌三才以備一人，神祇令曰九踐祚之日忌部上神，璽之鏡劍集解曰謂璽信也，猶言神明之

徵信，此即以鏡劍稱璽。今按後世御讓位有劍璽渡御之稱，以神鏡常御賢所也。李白詩一朝讓

寶位劍璽，兼良曰五部者諸神之統領而各為部傳無窮。

黨者也。今按舊事紀作五部伴領，神古事記作伴緒萬葉集作伴雄，雄者謂其首帥也。祝詞

式曰比禮挂伴男手襪挂伴男敷負伴，男劍佩伴男能八十伴男此其意，中臣等後

世神孫各賜姓氏五神乃其大祖者也。今按中臣忌部猿女

鏡作玉作皆職掌名故曰五部神配侍者謂侍於玉屋即豐玉詳于劍玉章一書。

玉體而衛護三器也。今按蓋是因磐窟章故事以付囑五神也。但無劍作神者

以草薙劍出於大蛇尾也。然崇神天皇求天目一神裔令造劍者何也。舊事紀磐窟章曰令天目一

筒神造雜刀斧。今按因勅皇孫至就而治焉與八及鐵鐸是也。

洲起元章一書天神謂二尊之語文意同良有以也。

彼曰迺賜天瓊戈因是觀之賜三種以為瑞穗也。國之符驗可知耳。元元集所謂初於天瓊矛至

三種神璽是也。玉葉集云神代與利三種乃寶傳波利豆豐葦原乃璽登曾成留垂加翁曰是王道

之元兼良曰子孫謂子子孫孫也。敏達紀子子孫孫古語云生兒

八十綿連連孝德紀詔曰惟神我子應行矣者送

行之詞美乎侏伎久安禮等伊波比倍須惠都安

我登許能弊余言欲旅途有幸福而居齋瓶于床

上祈之也漢書外戚傳行矣強飯勉之師古曰行

矣猶今寶祚即天位續日本紀曰天津日嗣新拾

言好去禮牟誠有婆天津日嗣乃末毛限良之後水尾院

御製例無哉他乃國余毛我邦乃神乃授介互不

絕日嗣波寶祚字出文選銑曰謂國命也易天壤

曰聖人之大寶曰位階園丘歌福祚長隆

即天地萬葉集新嘗會肆宴應詔歌云天地與相

久宇禮之伎拾遺愚草云天地登窮利無例等誓

比置之神乃命曾我君乃多米神皇正統記曰天

地毛昔余不變日月毛光乎不改况乎三種神器

世余見在之給邊利窮不可有波我國乎傳流寶

祚也仰互可奉尊波日嗣乎兼賜君余奈年御在

坐重遠曰三種神器德之守也五部侍臣君之輔

也無窮神勅國之讓也至今幾萬歲也君臣奉持

如一曰嗚呼隆矣哉伯立曰其德之盛業之大百

王歷歷一姓綿綿可以配日月以要鬼神以視方

域之外而固不待著之歌頌勸之金石也後漢伏

隆上書曰陛下永享萬國與天無極

晉張協詩清風激萬代名與天壤俱

驅者舊事紀載天忍日命事曰立天孫御前為先

驅者也詳見第四一書文選翰註重遠曰八達之

衢岐路十字街也兼良曰爾雅曰四達謂之衢八

良曰八兼良曰七咫猶言七八寸許七尋猶言七

通之道八尺許重遠曰八寸曰咫七咫五尺六寸也鼻長

五尺六寸而背長七尺餘長短不稱故記

者改尺曰尋言當作七尋也八尺曰尋則背長五丈六尺正為相稱也見林曰當言七尋四字後人所加今按纂疏本元元集等為細字宜從蓋八尺鏡亦為八寸鏡則不必拘字義而可也尺亦當因字訓左加也訓為比呂者誤揚子方言曰自關以西凡物長謂之尋倭訓比呂亦有此意也

木翁曰言鼻長則面體可以知言背長則一身可以計

今按畫面相造假面皆以鼻為準又稱一身之長曰背此義也或說為先騎後乘眾多之象者

凡神道用八數為通例而此神特以七數言之者所以稱日德其旨深矣

蓋申位西南維金所旺也寅位東北維土

然之妙也延喜式陰陽寮諸時擊鼓寅申七下垂加翁曰寅申相為首尾所謂虎首猿尾七庚申是也

重遠曰口尻明耀眼如

八咫鏡謂知慧之明表裏洞徹以興猿田彥之神

辨也 古事記曰居天之八衢而上光高天原下光葦原中國之祚天書曰面尻並赤玉木翁曰

眼則精華所聚而以八咫鏡為喻神德可見也今諸社祭禮作此象前導

蓋傳嘉例也 釋曰玉舞之面者象此神面兼良曰祭禮蒙赤面長鼻之像名曰玉鼻此

遺也玉木翁曰言鼻長則今用高鼻假面者恐非矣今按赭然一作赫然 說

絕大赤也集韻音赫義同從神供奉神也從謂御許 御許猶御許人某御許是也

兼良曰不得目勝者謂目眩惑而不得

相面也 重遠曰目勝蔑視之也衢神智鑑洞徹眼高一世從神皆憚其風水不能誰何玉木

翁曰今謂大膽者為目勝是也玉木翁曰勅古事不能目勝猶下向天且則羞明也

本言為通言

記為天照大神高木神之命今按日神高皇未必降西州而古事記云

再者蓋有意而存耳正目勝於人以潔清洒落之

氣象也古事記曰汝者雖有手弱女人與伊牟迦布神面勝神故專汝往將問今按日勝連

讀與前同兼良曰露乳抑裳所謂俳優之狀天鈿

女以戲謔相對也源氏談云紅乃腰引結留未互胸露波介重遠曰發露胸中傾

倒底蘊以相對宜今按笑噓笑之鮮也直指曰無乎致衢神之感也

之態也班固叙傳談大笑則見正通曰衢神知天

占曰噓謂唇舌之中大笑則見熙近曰其高一層敢問者詰

問也熙近曰不答後問反為我問無直指曰奉迎

相待者歸服於神明之神也延喜六年竟寧符獲田彥紀朝臣淑望久

堅乃天之八重雲振分豆降之君乎我曾迎邊之

垂加翁曰日待月待之神事皆庚申之日行之者

也以此玉木翁曰猿田彥大神猿申也田土也彥謂

日德自稱大神以土金自得之大德也今按申為金位在生

肖為猿也古事記曰僕者國神名猿田毗古神也

所以出居者聞天神御子天降坐故奉仕御前而

參向天鈿女復問以行之先後其能目勝而不屈

可以見朗詠集載源順詠庚申歌云沖中乃不得方奈幾釣舟波蚤也先立魚也先立垂加

翁曰本朝庚申祭猿田彥神者也今按源順庚申夜侍伊勢齋宮奉和歌小序曰掛麻久毛良幾大神怜禮登毛愛美幸倍賜豆牟載詳于扶桑拾葉集澳中無不得方釣舟者賦居天八達之衢奉迎

日本書紀通言

卷六

四十二

以寓翁庚申之名也。蚤也。先立魚也。先立者賦汝將先我。行乎抑我。先汝行乎。以寓先達指導之意也。又為鞠神。詳見江州松本社記。精大明神。在御門通西洞院。即大納言成道鄉第。趾歲始申日。有蹴鞠宴。雲井春曰。今日波庚申乃日也。蹴鞠乃遊。尔上奈幾日成邊之。古今著聞集所記。蓋寓言也。  
延佳曰。將抑之將字衍。今按舊事。直指曰吾先。

啓行者。衢神掌嚮導之故也。待之本。旨是矣。詩小雅。元戎十乘。以先啓。行註。啓。開行道也。兼良曰。摠觸與摠日同訓。古

記曰。高千穗之久。士布。或曰。日州直申位。故猿神流多。氣今按布利反比。垂加翁曰。申與寅對。寅則現形示天孫下著之地。日出之方申。則待日之出。

送日之入之方也。所謂朝日指夕日。照日向國也。玉木翁曰。君乃與日合德一體之義。而指導之地。

與天照大神之敕。暗符合者也。垂加翁曰。伊勢本大倭之中狹長

田狹。田長。田之略。大神之御田也。今按詳見磐窟。章正通曰。渡會

也。又曰。五十鈴川五者土也。鈴者金也。川名則表

之者也。神名秘書引。檢秘義曰。天照太神天降。坐鈴等此川上。留坐以來。常照曜如日月。乃大田命

以為惟不少。緣之物。崇祭之。因以名也。五十者敬禮之意也。

古語拾遺曰。卷向玉城朝令皇女倭姬。命奉齋天照太神。仍隨神教。立其祠於伊勢國五

十鈴川上。因興齋宮。令倭姬命居焉。

熙近曰。謂倭姬命坐齋宮。始在天上。豫結幽契。今

其齋宮。號磯宮。亦名磯殿。

垂仁紀曰天照大神始自天降之處也神皇實錄曰吾將顯伊勢之狹長田五十鈴河上也以天逆戈為宮處衢神先降深有以矣正通曰蓋天照大

壘宜旨矣下降之地也今按此下同德同揆云爾正通曰發顯我者發我教也

重遠曰言鈿女命一問之間可以送我而致者可

能扣發猿田彥神之本意也從我也神祇正宗曰鈿女命送猿田彥而遂止于

送致者猿田彥神則迎猿田彥神而送致之者亦

當鈿女命也故其言如此三史未嘗有為之匹之

明證耳玉木翁曰還詣報狀還詣天朝而復奏衢神

事狀也今按鈿女無下可以送我之重遠曰猿田彥

大神明知高千穗峯為恢廓皇圖之基五十鈴川

為大神定鎮之地於數千萬歲之上鎮座傳記曰

二百八萬餘歲之前未視知有靈物照耀如大日

輪也惟小綠之物不在定主出現今按翁謂猿田

彥大神乃導皇孫降臨於日向國自隱于伊勢國以

待皇運之開其裔孫大田命果遇倭姬命定齋度

會宮則其知靈之徹豈容測度乎倭姬世記曰猿

土公祖大田命參白佐古久志呂宇遲之五十古

鈴之河上者是大日本國之中殊勝靈地侍也古

諺相傳言伊勢日向之物語則天造草昧之初東

西兩國之談蓋亦多矣兼俱曰伊勢也日向乃神

奈禮騰誓波同可留邊之抑伊勢神道之淵源發乎此神無加翁曰

得土德而為天下之先達故曰吾是天下之土君也玉木翁曰寄曰德一體之旨於日向名傳土金敬禮之道於五十鈴號以深得日神之

心自守渾沌之初蓋萬世之教祖也而至今其雲仍見在彼國焉吁偉哉

今按倭姬世記曰興玉大神無寶殿櫛神猿田彦大神是也五鈴原地主神也儀式帳曰大內人無位宇治土公磯部小繩帳則延曆中小繩五月麻呂等所撰也至今職

大內人者其神胤也正通曰遂以侍送者天孫降臨之後鈿女命隨猿田彦神也

玉木翁曰舊古皆命曰此御前仕奉猿田彦大神者專所顯申也汝送奉是為皇孫之勅可以見也然則配偶亦皇孫勅許之也山本氏曰舊事古事並有送猿田彦神而還到之文而古事又有復從天孫之事但二書共無為夫婦之事併

考則其本未可見矣今按姓氏訓為皮骨猶言血脉親所出之稱也猿女氏也君姓也

紀中姓字皆非氏姓外別有尸也廢帝紀曰天下諸姓著君字者換以公字也重遠曰此言鈿女命本家以功賜姓氏

兼良曰後世猿女君之苗裔若男若女皆互

稱呼曰君尊之也有故記者特著之玉木翁曰古事記曰其神御名者汝負仕奉是以猿女君等負其後田毘古之男神名而女呼猿女君之事是也與此紀

少異信景曰神宮子良館今居童女一員稱子良子使之專掌奠饌之事

祠官有稱物忌父者子等其對名也式所謂童

謂此歟又有巫女振神鈴奏神樂是權輿于猿女

之祖也今按磐窟章宜併考國史嵯峨天皇弘仁四年從四位下辨兼攝津守小野朝臣野

謂此歟

謂此歟

謂此歟

謂此歟

謂此歟

主等言後女之興國史詳矣其後不絕今猶見在夫後女養田近江國和迹崎山城國小野鄉今小野臣和迹臣等既非其氏被貢後女熟搜事緒二氏之中貧人利田不顧耻辱拙吏相容無加督察也踐祚大嘗祭式曰其御重遠曰至今世女御入巫後女等服者依新嘗例

內有先乘御車者此傳鈿女命之故實也士大夫

婚禮亦有此遺風焉今按侯家或先導新婦輿者名桂女出自山城國葛野郡

桂里云或有偶人者此乃源氏談榮花談所謂阿麻我都而今所謂這子亦此遺也阿麻我都目

勝之義桂女亦蓋取于此也或用天兒字一作天倪為東王公摸像者非是

一書曰天神遣經津主神至火折尊第二

玉木翁曰此天神兼稱天照大神高皇產靈尊也

舊事紀曰天照太神高皇產靈尊遣經津主神武甕槌神天朝有惡神而妖星

應之故曰天津甕星合天人之名也史始皇本紀有此惡神當

除去正通曰光形似彗星也重遠曰彗字在乎天而大將能立功於外

難矣故二神請先誅此神夫日神在天上而尚有若香香背男可不畏乎但從二神之請忽誅之此

所以為清兼良曰蓋二神之德而可消彼妖是謂

明之至也也故請以誅此惡星耳玉木翁曰是時齋

之誅也也故請以誅此惡星耳玉木翁曰是時齋

主神者謂以祈禱降伏妖星時之齋主猶用道臣

命為高皇尊齋主也兼良曰齊主祭神之主也齋

之大人褒美之稱與經津主其義相通山本氏曰乃字反奴



則齋主齋之大音亦通東國號山東諸國曰吾孺國見景行

紀今義解曰山東謂信檄取今為郡名舊事紀曰

今坐下總國香取大神是也檄操舟之器和名加

卜氏曰加遲者神語也二神為神使降葦原拂平

惡神然後天孫降臨焉因是垂迹之地名鹿嶋揖

取是則於此治彼秘術之起也仲之曰誅所在天

之惡星是齋主神之揖德者也今按据此義則鹿

鳴亦揖重遠曰大已貴神疑無勅命不肯許二神

鳴也後世征討使賜節刀為證以此也熙近曰大已貴

姓咸蒙恩賴故統領此地而一旦俄爾二神降

發此言是以疑之曰非是吾處來者蓋若實天神

之勅宜以理請焉今兼良曰深有其理者自合天

不然故曰不須許也心也條條則下所言事件也凡有人久保非分之

地一且王者勃興理當收焉則別必為之處漸令彼退避謙讓可矣不

能然擅權起其攘奪之心彼亦損命相拒是必招

亂之道也天祖恐有鑑此機故曰聞汝所言深有

其理而殊下制誠為彼計畫愍丁寧如此則誰

人逆天命坐取敗乎大已貴命避國長隱誠有由

哉今按條訓乎知小路之意顏師古曰凡言條者

一而疏舉之若木條也舊唐正通曰顯露之事

書食貨志當時勅條貴在峻切謂治國之政務也神事謂奉神之祭祀也今按道

顯明幽微豈有二致乎然其至施之於事則兼良

固不無政祭之分故記者謂事以示其義耳曰顯露之事人道也幽冥之事神道也猶晝夜陰

陽二而為一今按舒明紀幽顯訓為人為惡於顯

日本書紀通覽

卷六

四十七

明之地則帝皇誅之為惡於幽冥之中則鬼神罰之為善獲福亦同之今按磐窟章第二一書神逐段宜併考神事則

冥府之事非祭祀牲幣之禮也祭祀猶屬顯露事

今按此說亦有味宜考寶劍章第六一書幸奇問答段今按汝應住句也舊

讀誤舊事紀作汝之應住正通曰天日隅宮出雲國杵築大

社也古事記曰唯僕住所者如天神御子之天津日繼所知之登陀流天之御巢而於底津石

根宮柱布斗斯理於高天原冰木多迦斯理而治賜者僕者於百不足八十垣手隱而侍同垂仁記

曰覺于御夢曰修理我宮如天皇之御舍者御子必真事登波牟如此覺時布斗摩途途占相而求

何神之心余崇出自京城當戌亥永日入方也兼良

曰夏至之日出於寅入於戌故近江國多賀宮在良名曰日少宮杵築宮在乾名曰日隅宮今按大

己貴命功既成德亦大兼良曰千尋栲繩謂繩之

而長隱之意與諾尊同

長也今按栲木名以其皮為繩歌所謂海人栲繩亦同古事記曰栲繩之千尋繩打延為釣海

人或曰今俗以栲皮為繩所謂栲繩是也料木詳見景行紀信濃下今木匠所用之

墨繩也出雲風土記曰五十足天日杵宮之縱橫御量千尋栲繩持而百結結八十結結

百八十紐者謂繩之多也延佳曰不言方量而以風可見今按紉纂疏作紐楊子方正通曰神社敷

言續楚謂之紉楚辭註紐結束也正通曰神社敷

地之榜示也今按敷地出於宮柱太敷立之語倭名鈔榜示切韻榜題示也○延喜祝

詞式番繩之類謂之綱根兼俱曰上古以繩結構宮室也顯宗紀室

日本書紀通覽

壽辭曰取結繩葛者此家長御壽之堅也兼良曰柱以高太為貴板以

廣厚為美重遠曰於今杵築宮殿制作一準此詔殊異他社矣出雲國造神賀詞云八百

丹杵築宮古事雄略記歌云夜本尔余志伊岐豆岐能美夜釋曰制作高大故飾之出雲大社今按

聞之其製四方施八柱中央有心柱自礎將田供至棟長十三間半本口徑九尺未稱之云

佃謂為神田擬築盛也舊事紀曰復優將田地佃供祭祈請農穀茂實矣倭

名鈔唐韻佃作田也和名豆久田重遠曰高橋反橋浮橋方舟之

橋天鳥船敏速之船出雲國湖海美大是其往來游賞之具也說文橋水梁也

少木喬聲喬高而曲也春秋後傳秦始皇作天安浮橋于河穆天子傳天子乘鳥舟浮于大梁

河即天上也打橋假設之橋打且之義也是大已貴神朝

天上一之時特設此橋於安河以示寵異也今按萬葉集七夕歌云機蹋木持往而天河打橋度公之

來為又見源氏談枕草紙等棚橋亦同萬葉集云天在一棚橋又云天漢棚橋渡織女之伊渡依牟

雨棚兼良曰百八十縫者謂楯之枚多也縫謂作橋渡

楯直指曰楯可枚枚彌縫故曰縫百八十制之密也出雲風土記曰所以彌楯縫郡大神宮御裝束

等故云楯縫今按看隔也蓋古者用革故曰縫國語管子曰制輕罪贖以鞮看

一戟註綴革有文如繪也正通曰白楯者神社所用而神幸之時以為圍也

兼良曰白木色大常為飾是遠程行旅之備也天子行幸之時要畫獸

白楯韓昌黎元和聖德詩獸看騰擊註畫獸之形謂之獸看天子行幸之所止為之藩衛行則

戈是類也重遠曰楯以白天子行幸之時要畫獸

白楯謂之獸看天子行幸之所止為之藩衛行則

日本書紀通覽

卷六

四十九

飲之載馬而行祀天於南郊故立獸看為衛

重遠曰穗日命乃天照大神之子以此主彼祭祀崇敬之至矣

今按穗日命倭媚於大已貴神之故也勅及祭祀者即治神事之意

其裔孫千家氏北嶋氏至今為杵築大神主

兼良曰天穗臣之上祖主國內諸神之祭者自神世權輿也今

按出雲國造神賀詞云伊射那伎乃日真名子加夫呂伎熊野大神櫛御氣野命國作坐志大穴持

命二柱神乎始天百八十六社坐皇神等乎某甲我弱肩尔太禰取掛云云櫛御氣野命謂素戔嗚

尊舊事紀曰素戔嗚尊坐出雲國熊野杵築神宮令義解出雲國造齋神為天神出雲大汝神為地

祇此以素尊直為國造齋神故兼俱曰大社據此書則為大已貴明矣

據令註則為素尊朝家社家亦同因考之主汝祭祀猶言主汝家祭祀也語意

自似不專指大已貴命者釋曰大社者素戔嗚尊大已貴神父子鎮座也行成記曰長德元年出雲

國言上云杵築兩神致齋廢務之間云云今按慇懃萬葉集云菅根乃

慇懃又云葦根乃慇懃又慇懃訓祢毛許呂言如根也此紀及萬葉集如字訓毛許呂

毛與牟通祝詞宣命等所謂奈毛後皆云奈牟蜻蛉日記登毛皆作登牟和泉式

部歌人毛哉見世毛聞世毛菽我花咲夕陰乃日暮志乃聲慇懃與殷勤同出

命仰也羣碎錄曰今史司馬相如傳韻會委曲貌上臨下皆用仰字按北齊書孝昭紀詔定三恪

禮儀體式亦仰議之用仰字始此增韻資也幽事即神事舊事紀作幽神事

禮檀弓望及諸幽求幽閣兼良曰岐神主道路之神薦舉之為二神先

導也

今按黃泉章投其杖是謂岐神本才披者負之

意如披衣之披

今按舊事紀作披集韻披音被字典荷衣曰披口訣作板未詳棄

加翁曰瓊者所謂幸魂奇魂也躬披瓊而長隱者

則住於身室山者也

宣賢曰長隱謂安住幸魂奇魂也正通曰以

仁惠為神體也

重遠曰八坂瓊乃天照大神之寶大己貴神受以躬服焉其幸奇反

省之功至矣

延佳曰長隱避國家之事也

重遠曰亦

莊子躬服仁義就於根國之意玉木翁曰貫生死之辭也

仲之曰瑞之八坂瓊則素尊

得于羽明玉所以隨眾神之意永歸根國之神德

也大己貴傳以躬被服之所以從天神之命也

今按

大田命訓傳曰九壘則大己貴命其子事代主命所獻大日靈尊瑞八坂瓊之曲玉神璽是也蓋言與乃父其致一也夫大己貴命負荷箕裘之遺業以大造天下矣其幸奇住之於三諸山似有俟而然者今也欽天神之命永退八十隈以保護萬世此乃善繼父之志善述父之事者豈非忠孝而全哉蓋亦神國之至德

要道讀者其思諸

兼良曰鄉導猶巡國之先導

也

今按鄉與嚮通今按周流謂巡行國中

以周流兮

唐書裴度削平兼良曰逆

而戮謂蕭斧之誅順而褒謂華袞之贈

玉木翁曰賞罰則治

國之先務也

唐正通曰首渠統領也

書計蹙歸順

宗因曰人兄

渠大也史相如傳

誅其渠帥文選

兼良曰大物主

元渠時珍翰曰謂惡逆之首也

兼良曰大物主

即大己貴之一名而似為二神者謂幸魂奇魂之

異也今按至此稱大物主以拜大物之賜也其有先

後避昇之異者所以示幽顯服事之別也故知是

一體而有二用矣重遠曰大己貴父子神帥八十

萬從神以參朝京師致其忠誠歎密之極遂留其

魂於君邊以為城上郡大神大物主神社高市郡

鴨事代主神社矣出雲國造神賀詞曰大穴持命

乃申給久皇御孫命乃靜坐奉大和國申天已命

和魂乎八咫鏡余取託天和物主櫛鬚玉命登

名乎稱天大御和乃神奈備余坐天事代主命乃

御魂乎宇奈提余坐天皇孫命能近守神登貢事

置天八百丹杵築宮余靜坐此其事實明矣

代主神乃神功皇后征韓時所現神祇官西院御

巫所祭是也職原抄曰一書曰事代主神八萬四

千鬼類大神將也一書蓋指神皇實

錄即古事記所記事代主神為神之御兼良曰八

尾前而仕奉者違神者非也之意矣

十萬神皆統屬於大物主之神也正通曰天上會

諸神之處曰天高市大和國有高市郡今按此以

磐窟章之故事記今按天謂天朝景楨曰昇天二字移在合

之者也此高市必是出雲地者可謂誤矣正通曰誠歎謂歸順之至心如相

封禪書謂誠天神劉皇祖親大物主神而嫁女子峻絕交論進歎誠

熙近曰奚帝親之耶抑亦賞之者也兼良曰猶後

世列侯尚公主之意今按疏心出國語疏俗疏字

三穗津姬出雲國杵築大神天后神社也今按三

地名神名式大和國城下郡村屋坐於富都比賣

神社村屋神著祝見天武紀式丹波國桑田郡出

雲神社一宮記曰三穗津姬也駿河風土記廬原郡御穗神社所祭大己貴命又號御穗津彦御穗津比咩命也羽車磯田社離宮也大己貴命登天<sub>上</sub>奏歸順條忽乘御天日鷲大羽鷲羽車休御穗御崎後其鷲為社曰有天女脫羽衣謬羽車也舊事紀曰大己貴神乘天羽車大鷲而覓妻宗因曰伶人家有東遊者相傳安閑帝御宇於駿河國有渡濱天女降現為歌舞道守氏翁傳此曲今三穗神社在平林中羽衣社距平林數十步在沙陵林氏神社考御穗神社下引風土記詳載神女羽衣事丹波風土記亦有此事有度濱為皇孫奉護者故事見萬葉集皆本于搜神記也

**宜守護皇孫也**  
延佳曰奉護當訓末毛利未都禮宗因曰山城國祇園攝社有後見殿社家註進為大己貴命此意

重遠曰高皇產靈尊戒敕已終乃使大己貴神還降出雲國神慮清明矣  
延佳曰使當訓志年

舊讀

玉木翁曰手置帆負神彦狹知神工匠之祖

也舊事紀磐窟章所載如紀文而下又曰復令手

置帆負彦狹知二神以天御量謂大小量雜器類

遺作大小斤蓋此度量之始也出雲風土記曰此天御量持而所造天下大神之宮造奉詔伐

大峽少峽之材而造瑞殿今按大峽少峽之材所

形之林始是也倭名鈔抄讀曾萬見功程式古語拾遺曰神武天皇建都橿原經管帝宅仍令天富

命率手置帆負彦狹知二神之孫以齋斧齋鉏始

採山材構立正殿故其裔今在紀伊國名草郡御

木鹿香二鄉採材齋部所居謂之御木造殿齋部所居謂之鹿香倭名鈔名草郡忌部荒賀永享大嘗會記曰兵庫寮神楯梓立之件楯梓紀州鳴神社氏人等相論之神名式紀伊國名草郡鳴神社

拾遺又曰手置帆負命之孫造矛竿其裔今分在讚岐國每年調庸之外貢八百竿是其事證也臨時祭式曰梓木千二百四十四竿讚岐國倭名鈔荊田郡紀伊神名式荊田郡粟井神社與安房國安房坐神社蓋同又大和國吉野郡玉置山有玉置神社元慶五年授從五位下或云手置帆負神也神名式諸國有楯縫

**正通曰笠祭禮用菅笠也**

神社蓋彥狹知神也

宗因曰伊勢大神遷座時山城賀茂御講祭等用菅小笠今按大嘗祭式有菅蓋萬葉集云王之御笠尔縫有在間菅菅清之義故被具用之儀式帳有菅裁物忌舊事紀有笠縫部崇神紀有笠縫邑

**今按看防非違隔不淨之具**

兼俱曰神宮遷幸有看戈踐祚大嘗祭式曰楯丹波國楯縫氏造之戟紀伊國忌部氏造之神名式丹波國多紀郡川内多多奴比神社水上郡楯縫神社舊事紀宇麻志麻治命率物部乃豎矛楯嚴增威儀

宇熙近

曰天目一箇神天津彥根命之子也

見姓氏錄 **正通曰**

神社在播磨國多可郡

見神名式又賀茂郡菅田神社近江國蒲生郡菅田

神社姓氏錄曰菅田首天久斯麻比止都命之後也古事記曰天津日子根命蒲生稻寸之祖

**按作金者鍛工也舊事紀磐窟章曰今天目一箇**

**神為造雜刀斧及鐵鐸**

正通以為鏡作也然令石

之裔造劍見古語拾遺其有異可以知也紀中鍛訓加奴知今呼一目眇者為加牟知是其言本也

延經曰古語拾遺曰天目一箇命伊勢忌部等祖神名式鈴鹿郡天一鈿田神社蓋是也鈴鹿名義

亦出 **天日鷲見磐窟章**

鷲氏錄曰高魂命孫天日

于此 **重遠曰櫛明玉即天明玉也**

見磐窟章 **正**



通曰神社在大和國高市郡

今按式作櫛玉命神社乃與太玉命神社

比隣古語拾遺曰太玉命所率神名櫛明玉命出

雲國忌部玉作祖也倭名鈔意宇郡忌部式意宇

郡玉作湯神社風土記曰忌部川邊出湯萬病悉

除臨時祭式曰凡出雲國所進御富岐玉六十連

令意宇郡神戶兼良曰五物皆祭神之具五神則

玉作氏造備

供其事也

今按此皆舊事紀磐窟章

太玉命為祭

祀之主

今按太玉命乃諸神之首領故舊事紀曰

弱肩如不勝衣之謂也

玉木翁曰對太手繼而言

肩和名加太脚和名加伊加祢祝詞式所謂忌部

乃弱肩余太繼取掛萬葉集所謂木綿手次可比

奈余懸而等 太手繼祭神時掛肩之物 正通曰著

也 也姓氏錄曰代皇太子 代御手者代天子而祀之

也 也 正通曰代天孫祭大物主神也私記曰美且之

也 也 呂止之玉木翁曰大物主神治幽神之事以

也 也 奉護皇孫故皇孫亦盛禮以敬祭之凡祭神之本

也 也 旨皆是也今按此乃磐窟章一書所謂使忌部首

也 也 遠祖太玉命執取而廣厚稱辭祈啓矣之意也○

也 也 命之 玉木翁曰始起於此者言後世以此法祭此

也 也 後也 神蓋朝廷特加盛禮故記之 今按正通以為使忌

也 也 者起於此重遠以為使諸神盛敬中禮此 今按且字

也 也 神後世杵築之祭取法於此皆非本義 今按且字

也 也 緊兼上文諸家以且以下為別段說者恐非 正通

禱寶祚衛護神慮者神事宗源也

熙近曰大己貴命退治幽事天

兒屋命頭主宗源所謂神事其文同而其義異垂

加翁曰內侍所中曰宗源壇東曰萬宗壇西曰諸

源壇吉田宗源殿同之今按此乃磐窟章一書所

謂遣中臣連遠祖天兒屋命而使祈焉之意也私

記曰宗源者也毛止太留毛乃奈里延佳曰神

事之宗源當連讀舊讀誤荀子註宗源根本也

決

嫌疑定猶豫者太占卜事也

謂之卜事蓋神明幽事非人意可測言語可諭者

故以太占卜合之隨神慮而行政道也今按正通

直為龜卜宗因別舉占法皆未是卜事訓字良敝

萬葉集云由吉能安未能保都手乃宇良敝乎可

多夜伎豆是也禮表記曰昔三代明

王皆事天地之神無非卜筮之用

奉仕謂仕皇

孫也

今按此本正通說然與上文太玉命並舉其

職則奉仕大物主神為本義矣况且以下文

專就神事言者乎若兒屋命而謂之奉仕大物主

神何也曰上文有代御手之語則天子尚自祭之

况兒屋命乎蓋奉仕此神乃奉仕天孫也大物主

神治幽神之事皇孫尊治顯露之事神皇固一致

也夫天照大神天神也大物主神地祇也故此章

祭法與磐窟章全同矣崇神紀曰先是天照大神

和天國魂二神並祭於天皇大殿之內無仁紀曰

倭大神誨曰大初之時期曰天照大神悉治天原

皇御孫尊專治葦原中國之八十魂神我親治大

地官者言已訖焉令義解天神首舉伊勢山城鴨

地祇首舉大神大

倭其肯可以見也

當時皇居神宮無差別

見下朝

政祭祀為一揆

原見職

在兒屋命無所不統焉

此今按

相也

後世政祭為二途

崇神紀

以來藤原姓專執

任也

朝政

今按上古大臣大連相並知政不必取兒屋

之後自鎌足懷至忠圖大義而世勤王家是

以藤氏一擅朝權以至於今矣蓋亦祖神之餘慶也 **中臣卜部主神事占卜**

**以奉仕當今** 熙近曰中臣奉仕于神宮專勤神事

以降於神宮其傳的矣故以我神宮為神道之正

脉直指曰卜部家目神事曰宗源以為面肩時繩

的傳之旨趣耳 **一皆如往古神勅矣** 職原三姓

**皆天兒屋命裔孫也** 詳見于磐窟章中臣連下 **古事記曰天照**

**大神閉天石屋戶而刺許母理坐召天兒屋命布**

**刀玉命而內拔天香山之真男鹿之肩拔而取天**

**香山之天婆婆迦而令占麻迦那波** 又曰婆婆迦

封其裔神則微而無封與義鈔曰婆婆迦木自笛

吹社上之其社在大和國忍海郡笛吹村笛吹池

見古今六帖倭名鈔朱櫻一名櫻桃和名婆婆迦

一名余波佐久良今按婆婆迦樺也倭名鈔曰樺

和名加波又去加仁波今櫻皮有之玉篇樺木皮

名可以為炬者也俗名大櫻一名南殿櫻是也內

拔全拔也肩謂肩骨婆婆迦母鹿之義麻迦那布

任之也卜家中臣被云左男鹿乃八耳乎振立互

聞食登申壽鹿靈獸側耳能聞者也匡房卿歌云

香山乃婆婆迦我下尔占解互肩拔鹿波妻恋奈

世曾後漢倭傳曰灼骨以卜用夾吉凶魏志倭人

傳曰其俗舉事行來有所云為輒灼骨而卜以占

吉凶先告所卜其辭如 **兼良曰龜卜術者皇孫天**

**降之時有龜神** 今按加米與加美音通稱其名曰

**太詔戶命** 釋引龜兆傳註曰時神女住天香山龜

津比女命今稱天津詔戶太詔戶命也

今按磐窟本章天香山條其考焉古事談曰龜甲占析春日南室町西坐太詔戶明神社神名式大和國添上郡太詔詞神社是也對馬嶋下縣郡太祝詞神社藤齊延曰對馬傳龜卜自雷臣命方神功皇后征新羅時此命居下縣郡佐須鄉阿連邑以傳龜卜云式下縣郡雷命神社在豆酸鄉豆酸邑姓氏錄津嶋直天見屋根命十四世孫雷大臣命之後也神功紀曰中臣鳥賊津使主為審神者其主卜事可以知也蓋是乃祖服玄衣進延頸白之遺業今卜庭神合祭使主云

**天照大神曰** 崇神紀曰命神龜以極致災之所由也萬葉集云千磐破神尔毛莫負卜

部座龜毛莫燒曾初學記玄衣龜之別名 **鹿者知天而不知地龜莫所**

**不知焉** 李時珍曰龜鹿皆靈而有壽龜首常藏向腹能通任脉故取其甲以養陰也鹿鼻常

反向尾能通督脉故取其角以養陽也乃物理之玄微神工之能事 **請獻甲灼之觀**

**兆則天下之吉凶居可知矣** 龜兆傳曰凡述龜蓍

神荒振神者神掃掃石木草葉斷其語詔群神吾皇御孫命者豐葦原水穗國安平知食天津事寄之時誰神皇御孫尊朝御食夕御食長之御食遠之御食之間可仕奉神問問賜之時取天白真名鹿吾將仕奉我肩骨內拔取出火成卜以問之間給之時已致火偽太詔戶命進啓真白鹿者可知上國之事何知地卜之事吾能知上國地卜天神地祇况人情憤悵但手足容貌不同群神故皇御孫命放天石座別天八重雲天降坐立御前下來也吾八十骨乾曝日以竿打天之千別千別甲上甲尻真澄鏡取作之以天刀掘町判掃之註朝御食夕御食尋常之御膳也長御食遠御食聞食大嘗會昏曉御膳也故事皆以卜食八十骨甲也竿小斧也町穴體似町也延喜卜庭神祭式曰龜甲一枚竹廿株陶椀四口小斧二柄甲掘四柄刀子四枚已上卜料 **遂述五兆曰地**

天神人兆如次配北南東西中左為外右為內地  
天兆各二十九卦神人兆各三十八卦中兆三卦

合為一百三十七卦

今按詳見龜卜諸書萬葉集云武藏野余宇良敝可多也

伎麻左豆余毛乃良奴伎美我名字良余低余家  
里又云能良奴伊毛我名可多余伊底牟加毛神  
名式武藏國多磨郡太麻止乃豆乃天神社風土  
記豆作智即三代實錄所謂天香山太麻等野知  
神也倭名鈔武藏國豐嶋郡占方蓋可多謂兆也  
見林為肩燒之義不是師時歌思比可稱龜乃未  
須良余事問波多米阿比太利登聞曾宇禮之幾  
顯昭曰多米人也五兆之一也今按世俗謂不  
期而相合為多以櫻木皮灼甲次其吉凶猶唐法  
米者蓋出于此  
用荆也史龜策傳曰灼以荆若剛木索隱曰按古之灼龜取生荆枝及生堅木燒之斬斷以

灼前此或用鹿肩骨卜之

私記曰上古未用龜甲卜以鹿肩骨卜之謂之

太占正通曰太占者龜占也宗因曰太占別有法  
予受之羽陽老人大中臣之家傳也其用度占其  
一枚忌柱一箇神鏡一面麻尼一匣食薦一枚  
一枚短女坏二枚小坏二枚結燈臺二枚今按麻  
尼一匣蓋玉也法華經摩尼珠應法師曰正云末  
尼即珠之總名也此云離垢以此推之則其法或  
恐非  
今義解曰卜者灼龜也兆者灼龜縱橫之文  
也凡灼龜占吉凶者是卜部之執業也又曰凡卜者必先墨  
畫龜然後灼之兆順食墨是為卜食古語拾遺曰  
令掌卜筮事齊延曰卜者龜卜也卜部預其事筮  
者著筮也陰陽師預其事三代實錄曰貞觀十四  
年是雄壹岐嶋人本姓卜部改為伊岐始祖忍見  
足尼命始自神代供龜卜事厥後子孫傳習祖業  
備於卜部是雄卜數之道尤究其要日者之中可

謂獨步又曰貞觀五年壹岐嶋石田郡人宮主從五位下卜部是雄神祇權少史正七位下卜部業孝等賜姓壹伎宿祢其先出自雷大臣命顯宗紀曰壹伎縣主先祖押見宿祢姓氏錄曰壹岐直天思屋根命九世孫雷大臣之後

**古語拾遺曰大地主神令片巫**志

止肱巫今俗竈輪占求其由今按人磨呂歌巫乃可也也小鳥尔物問

牟我思人尔早晚逢邊幾此謂鴉也俊賴歌佐良比須流室八島乃事請尔身乃成果牟程乎知哉顯昭曰佐良比者掃除也室八嶋謂竈見古髓腦民間除夜掃竈以占来年吉凶云此近竈輪拾芥抄曰問夕食歌布介登佐也夕食乃神尔物問波道行人與占正尔為與兒女子言持黃楊櫛女三人向三街問之按三度誦此歌作堺散米鳴櫛齒三度而堺内來人答為内人言語聞推吉凶此近米占萬葉集云夜占問吾袖尔置白露乎又曰百不足八十乃衢尔夕占尔毛又云卜部乎毛八十

乃衢毛占雖問又云夕衢問石卜以而續後拾遺集云指櫛毛黃楊乃波無互吾妹子我夕食乃占乎問曾和都良布金葉集云逢事乎問石神乃津禮奈幾尔我心乃美動幾奴留哉續古今集云思比餘利三角柏尔問事乃沉牟尔浮波淚奈利介利寶治百首云慰米互卜問橋與正之可禮津禮奈幾中乎待毛渡牟正治百首云手須佐比尔問灰占乃中留未互埋米登消奴思比奈利介理此皆雜占也○前漢郊祀志粵祠雜卜李奇曰持雞骨卜如鼠卜正字通曰鏡聽俗禱竈神隨釜中杓所指之方縣鏡胸前竊聽人語聲卜吉凶俗曰響卜南楚曰街卜史龜策傳曰蠻夷羌亦有夾疑之卜或以金石或以草木南部新書曰神龍中西京壽安縣有墨石山神祠頗靈前有兩尾子過客投之以卜休咎仰為吉覆為凶即今筮卜也風俗通曰巫俗擊瓦觀其文理分析定吉凶曰瓦卜番禹雜編曰嶺表兆小事必卜名雞卜鼠卜米玉木翁卜著卜牛骨卜雞卵卜田螺卜篾竹卜

曰因勅者兼二神之職掌二神之神德而言正通曰此

當天孫降臨之時勅以言二神之規摸故次於上文也○今按因勅者兼上文大己貴命為神而秦護天孫而言蓋大己貴命之治幽事也高皇產靈尊之起神籬也天照大神之授寶鏡也其揆一也

天津神籬者皇統守護之大道天津磐境者堅固

不壞之心法此乃日本國中大小神祇之本體天

地日月萬姓萬物之中極也名法要集曰十種三種之靈德畢竟統御

之神寶是云神籬磐境無上靈寶是也無上者高天原之尊跡也夫安全寶祚平

治天下顯露幽事固無二致是以高皇產靈尊起

樹斯道器以鎮護萬世故曰當為吾孫奉齋矣吾孫

猶言吾皇孫也奉齋當訓伊波比末都良牟正通曰天津神籬者真坂

樹也天津磐境者堅固繁榮之謂所謂以清明正

直起堅固繁榮之正理為守護天孫也今按磐窟章曰掘天

香山之五百箇真坂樹神武紀曰拔丹生川上之五百箇真坂樹以祭諸神此以真坂樹為神座也齊延曰神籬以比茂呂伎作之故為訓葉色不變木都謂比茂呂伎如此木又賞之謂佐加木也

兼良曰神籬謂叢祠史陳勝傳註叢祠謂草木岑鬱神祠也磐境謂

兆域漢郊祀志註兆謂為壇之塋域也天津皆尊之辭子子孫孫

永世兼事之故曰為吾孫奉齋矣高皇產靈今在

神祇官八殿之中今按崇神紀曰以天照大神祭於倭笠縫邑仍立磯堅城神籬

註神籬此云比莽呂岐磯堅城拾遺作磯城蓋堅固之祝稱磐境之義是也踐祚大嘗式齋場以柴為籬又門內外樹屏籬等宜併按也神武紀曰乃立靈時於鳥見山中用祭皇祖天神焉古語拾遺曰爰仰從皇天二祖之詔建神籬所謂高皇產靈神皇產靈魂留產靈生產靈足產靈大宮賣神事代主神御膳神已上今御巫所奉齋也元元集神籬建立篇曰其鎮祭之儀以八魂神御門神生鳥大宮地靈神等為首垂加翁曰天御蔭者高皇產靈尊之御蔭也日御蔭者天照大日靈尊之御蔭也皇孫奉行二祖之命者也

信景曰夫神籬據私記唯神祠之稱今按呂岐反利稱神社為毛利古語也而其實賢木也蓋上代禮神之處樹賢木以為神之所託延佳曰神籬以賢木所飾之寶殿也今按籬猶八重籬蒼謂柴籬之籬也○禮記曰至敬不壇掃地而祭

之比茂侶伎者即日室木也日室者猶言日神之

御室今按類聚國史神祇部第三先舉四神出生章天照大神段次寶鏡開始章全文次小瑕

一書次此段及寶鏡段次崇神紀磯堅城神籬段次垂仁紀廿五年及一書詳其所序則神籬之實

可以推知矣神功紀曰折鈴五十鈴宮所居神名撞賢木嚴之御魂天疎向津媛命鎮座本記曰心

御柱以八重坂樹奉飾之新勅撰集荒木田延成八重賢木繁幾惠美乃數添豆弥年每尔君乎祈

良 牟 梁塵秘鈔歌云賢木葉尔木綿採垂互誰世耳

可神乃御室登齋初介牟當以此義致思焉神御

室即神之所在也今按神乃御室孫姬式作神乃

以加支萬葉集云神名火尔紐呂寸立而雖忌人心者間守不敢物又云祝部等之齋三諸乃犬馬鏡懸而德相人每 磐堅



固之稱境際也猶言下津磐根齊延祭場之常磐

堅磐魚動祝語也今按與磐戶磐座意同續古今集大嘗會石坂山前中納言匡

房磐坂乃山乃磐根乃動幾無久常磐堅磐介苔乃產哉問以高皇產靈之勅

為神祇官西院八神殿之濫觴如何見林答是也

諸神本懷曰八神殿不安御體唯用賢木也齊延引之

又伊勢興玉社以賢木為寶殿是全存古風矣非

比莽呂歧而何今按垂仁紀熊神籬一具以神供

宴歌云玉栢乎加玉乃木乃鏡葉余神乃比茂呂

伎供津留哉年中行事歌合獻昨家尹祭世之葉

月乃御食乎取添立君余供留今日乃比莽呂歧

散木集云卯花毛神乃比茂呂伎解立介利登布

兼為葉盤盛飯菜解者解散彼物也登布佐謂稍

多和者多和也今按花將發曰紐解故與寄解齋之義兼良曰兒屋太玉二

神者左輔右弼之靈故亦曰為吾孫奉齋焉正通曰二

神亦降而以清明正直為守護天孫也今按駿河

風土記曰薦河郡諸羽神社所祭天兒屋根命天

太玉命也諸羽蓋兩翼輔佐之義山城國持者隨

宇治郡諸羽神社在諸羽山麓所傳亦同持者隨

之意故曰持神籬降也宗因曰持者保持之義齊延曰高皇產靈不降臨故

勅令二神持降天津神籬奉齋矣玉木翁曰持者

傳其所起樹之本意以令之保護也此不言磐境

上文亦書曰及蓋有秘今世神祇官之祀中臣讀

旨在于焉讀者宜致思矣今世神祇官之祀中臣讀

祝文忌部頌幣帛蓋二神主祭者可見矣今按此章之全

旨與磐窟章併考則思過半矣舊事紀曰

正通曰

陪從者奉仕也宗因曰一訓云美毛等津可布未津留柳公綽詩飛蓋亦陪從寶

鏡者八咫鏡也兼良曰舉鏡則劔玉在於其中矣玉木翁曰舊事紀此段次舉三種

寶物則其手親持投之意少有差矣今按吾兒謂吾勝尊世世皇胤亦自在其

中兼良曰視此寶鏡當猶視吾八字付囑語是神

道之宗趣矣直以鏡為心體不止為譬喻已也正通

曰以祝清明寶祚也照近曰寶鏡即日神日神即寶鏡全無二致垂加翁詩云三種由來天壤俱太

神傳授建皇圖就中面命耳提處視寶鏡當猶視吾神皇系圖曰汝敬羨吾

壽無念爾祖吾在鏡中焉親房曰為護皇孫之祚留神於真經津鏡中萬

兼集云真十鏡見座吾背子吾形見將持辰介將

不相哉又云麻蕪可我美可氣互之奴敝等麻都

里太湏可多美乃母能乎比等介之賣湏奈風雅

集天照湏御影乎寫湏增鏡傳禮留代乃曇有米

也無念爾祖出詩大雅小爾雅無念念也舊事紀曰詔常世思金神手

力雄命天石門別命曰此鏡者專為我御魂如拜

吾前奉齋矣次思金神者取持前事為政此二神

者拜祭佐古久斯侶五十鈴宮今按日神本自白

咫鏡之祈出磐窟遂留靈神於此鏡與天壤常在

以安吾子孫黎民矣寶鏡即日神日神即日一

而三三而一此之謂伊勢皇大神宮蓋上則明父

子之親故祝以吾見內侍所是也此則示宗廟之

敬故詔以諸神伊勢宮是也審上下文意此二神

似指神鏡與思金神者神語記曰思金神天照太

神宮相殿坐神皇實錄亦同而鎮座諸記不言及  
 思金神豈非一大欠事乎舊事又曰次手力雄神  
 此者坐佐那之縣也神名式伊勢國多氣郡佐那  
 神社文武紀曰遷多氣大神宮于度會郡荒木田  
 氏謂手力雄命也舊事又曰天石戶別亦名櫛石  
 窓神亦曰神石窓神此者御門之神又曰豐磐間  
 戶命櫛磐間戶命二神守衛殿門並天太玉命之  
 子也倭姬世記御門神豐石窓神櫛石窓神神名  
 式御門巫祭神八座櫛石窓神四面門各一座豐  
 石窓神四面門各一座吾前御前也前猶座不敢  
 斥尊位之辭所謂廣前幾前是也前事亦謂吾前  
 之事也取持萬葉集所謂乎須久余能許等登理  
 毛知豆是也佐古久斯侶猶神功紀言拆鈴倭  
 名鈔鈔和名久之路字書鈔析木為器又裂也兼  
 良曰同床共殿謂神皇無二也熙近曰開化以往  
 神皇契合及崇神  
 漸良神威始異床殿也 正通曰心鏡清明則與日神同等也

熙近曰皇孫心鏡明淨如神鏡虛  
 靈無私照亦是同床共殿之義

重遠曰為齋鏡

謂為神體正通曰猶言守護鏡也熙近曰齋  
 敬之寶鏡也今按上文奉齋是也 即今

內侍所此遺法也今按舊事紀磐窟章曰復令大  
 宮賣侍於御前天太玉命久之志

備所生之神如今世內侍所之名義蓋出于此又名賢  
 令宸襟悅懌焉內侍所即温明殿也禁秘御鈔曰近代  
 所中右記作良所即温明殿也禁秘御鈔曰近代  
 者如內侍不候內侍所上古者多以温明殿為內  
 局○後漢志曰北宮温明殿漢書霍光傳曰東園  
 温明服虔曰東園處此器形如方漆桶開一面漆  
 畫之以鏡置其中以  
 懸屍上大欵并蓋之 夫高皇產靈尊以神籬磐境

起樹於天上天兒屋命太玉命受持以降於葦原  
 中國皆所以為吾孫奉齋慎為此大臣事君之大

義也 今按天下諸社非神籬則為淫祀邪神率土

王臣背斯道者皆大逆罪人也雪玉集傾心向日葵君乎仰久心乎問婆阿布比草向布日影

乎指立答牟大納言政為鄉歌守留介波神登皇登乃中筒男隔奴道介立波毛無之

天照大神之所手授天忍穗耳

尊之所親受乃當猶視吾之齋鏡而萬世繼體當

同床共殿以羹墻乃祖者此君君相傳之密旨也

玉木翁曰日神祐護皇嗣之慈愛皇孫仰慕御影之孝心千古一日萬世如斯家隆卿歌道速古神

代乎懸立阿布比草君介二葉乃影也添良牟二葉影蓋謂皇天二祖之御影也壬生忠岑歌人乃

子乃親介似奈留者乎登立戀志幾時波鏡乎曾視留 神道王道之親切至

矣盡矣 今按神道幽事王道顯露其途雖殊而其理無間矣 正通曰二神亦

同侍殿內者二神在天孫左右而為守護也 兼良曰防禦謂陰陽玉體猶如影隨形 故於渡會神宮中御

鏡左天兒屋命右太玉命於山田神宮豐受大神

相殿瓊瓊杵尊瓊瓊杵尊相殿天兒屋命太玉命

也 延佳曰皇孫尊為東相殿兒屋太玉為西相殿重遠曰一皆如往古神勅矣 重遠曰

齋庭之穗天上所供齋田之穀 廣成曰是稻種也正通曰大嘗會有

齋場之儀式以清淨而祭天神謂之悠紀以後度神供祭地神謂之主基齊延曰伊牟切由今按天

武紀齋忌此云踰既次此云須歧其義可見蓋此穗則磐窟章所謂天狹田長田之神稻也夫木集

正安大嘗會兼仲卿君我代波安乃郡乃貢物齋庭乃稻穗搗曾初牟留 以此奉御於

日本書紀通記 卷六 六十六

吾兒即御國讓之義也

延佳曰當御宜訓幾古之米佐之牟倍之親房曰是

則起樹神籬而散蒸嘗禮之緣也康治大嘗會中  
臣壽詞曰天津御膳遠長御膳乃遠御膳止千秋  
乃五百秋仁瑞穗遠平介久安介久由庭仁所知  
食止事依志奉氏天降坐今按御者神武紀所謂  
天皇嘗其嚴食之糈是也兼良曰天上所供之嘉  
穀充之下土御廩給玉食也御國讓者踐祚大嘗  
祭式所謂神祇官中臣執賢木副笏入自南門就  
版位跪奏天神之壽辭忌部入奏神璽之鏡劍訖  
退今按此段乃伊勢外宮鎮座之起原也古事記  
出

宇氣神此者坐外宮之度相神者也舊事紀作豐  
受神又曰稚產靈神之予謂豐宇氣比女神倭姬  
世記言崇神天皇三十九年天照大神遷幸但波  
吉佐宮積四年奉齋此歲豐宇介神天降坐奉御  
饗延曆儀式帳曰大長谷天皇御夢爾誨覺賜天  
吾高天原坐立見志真岐賜志處尔志都真利坐

奴然吾一所耳不坐波甚苦加以大御饌毛安不  
聞食坐故尔丹波國比沼乃真奈并尔坐我御饌  
都神等由氣大神乎我許欲止誨覺奉支尔時天  
皇驚悟賜立即從丹波國令行幸立度會乃山田  
原下津石根尔宮柱太知立高天原尔知疑高知  
立宮定齋仕奉始支是以御饌殿造奉立天照皇  
大神乃朝乃大御饌夕乃大御饌乎日別供奉延  
喜式度會宮四座在度會郡沼木鄉山田原豐受  
大神一座相殿神三座垂加翁曰等由氣者等與  
宇氣之略與宇及由也豐受者萬物豐受其德之  
義也鎮坐本紀曰受一水之德生續命之術故曰  
御饌都神古事記有素彘鳴尊乞食物於大御食  
都姬神之事與保食神章文意粗同舊事紀曰稚  
產靈命蓋保食神歟神祇官八神有御膳神神皇  
實錄曰大御食都姬神世間名保食神是也以此  
數說觀之蓋御夢神誨以保食神章熟玩則思過  
矣

熙近曰我秘記稱皇孫尊天降之時天村雲命

扈從皇孫詔之曰食國之水未熟水也宜詣天祖  
 所而言此旨於是村雲命昇天以奏之天祖曰雖  
 行下雜政猶遺水政乃取天忍石之長井水誨之  
 曰齋下此水以獻皇大神御饌使其餘水咒云天  
 忍石水灌和食國之水以供奉朝夕御饌也即時  
 崇定日向高千穗宮御井奉仕矣爾後移居於丹  
 波真井而水戶神奉仕矣今復移居於止由氣宮  
 坤方藤岡山足以奉供二所大神宮并相殿神朝  
 夕御饌也此紀不言之遺政之故也

今按見鎮座諸記舊事紀

曰天牟良雲命天香語山命之子又曰度會神主  
 等祖神名式阿波國麻殖郡天村雲神伊自波夜  
 比賣神社神名秘書曰天牟羅雲命天二上命後  
 小橋命三名賜也舊事紀曰水戶神之孫櫛八玉  
 神以為膳夫獻御饗倭姬世記曰水門介水饗神  
 社定賜支又曰御井社天忍石長井水是也舊事  
 玄義引神皇系圖曰元氣所化水德變成所露名  
 天御水雲神住水德亦名御氣都神是水珠所成  
 即月珠是亦彌大葦原中津國主豐受皇神也蓋  
 水穀相依以為續命外宮之為水德可以見矣風  
 雅集度會延誠代代乎經互汲止毛不盡久方乃  
 天與利移須忍穗井乃水又度會家行忍穗井乎  
 今日若水介汲初互御饗手向留春波來介介利  
 神祇百首元長花咲波真名井乃水乎結良牟藤  
 岡山介阿加良米奈世曾古者主水司獻立春新  
 汲水彌曰若水以供天子朝餉近世元日亦用之  
 至士庶皆放之蓋忍石水之遺意也又今人有咽  
 則祝曰於志末奴亦忍水之轉訛也源氏談云御

孟乎捧豆於志登宣陪留枕草紙云畫御座乃方  
 尔御食參留足音高之形勢奈登於志於志登云  
 聲聞由又按康治大嘗會中臣壽辭云天忍雲根  
 命遠天乃二上仁奉上氏神漏岐神漏美命乃前  
 仁受給波里申仁皇御孫尊乃御膳都水波宇津  
 志國乃水加天都水加立奉在止申遠里事教給  
 志仁依五天忍雲根神天乃浮雲仁乘氏天乃二  
 上仁上坐氏神漏岐神漏美命乃前仁申世波天  
 乃玉櫛遠事依奉氏此玉櫛遠刺立氏自夕日至  
 朝日照萬五天都詔刀乃太詔刀言遠以氏告禮  
 如此告波麻知波弱非仁由都五百篁生出車自  
 其下天乃八井出牟此遠持天都水止所聞食止  
 事依奉支貞觀式御水六處用齋場御井水延喜  
 大嘗祭式齋場其井二處卜訖御井者造酒兒始  
 掘造酒兒井者稻實卜部始掘或曰天押雲命者  
 天兒屋命之子也春日若宮押雲命坐焉所謂水  
 取祭蓋有以也春雨鈔歌云鹿嶋與利鹿尔乘己  
 春日祭留三笠乃山尔浮雲乃宮管子曰掘新

井而柴焉  
 十日齋戒  
 正通曰居於虛天者於降臨之空中也

今按口訣作虛大舊事紀曰鏡速日尊翔行於大  
 虛空蓋指天上與中國之道中之古語下文復還  
 於天之語  
 意可以見  
 因欲者大神欲之也  
 前一書以為因忍  
 穗耳尊之奏也

重遠曰諸部神等謂天鈿女命石凝姥命玉屋命

今按五部神見上一書此宜兼看鏡速日尊天降  
 時所供奉三十二人二十五部人等詳見舊事紀  
 服御之物謂三種神寶  
 玉木翁曰美曾副身一切  
 器物非御衣之義後漢志

兼良曰一依前授者孫子無差也  
 延佳曰一  
 當訓毛波  
 良字書同  
 正通曰胸副者空國也  
 兼良曰胃亦無  
 也純也

肉副於胸者瘠之甚也出雲風  
 兼良曰取捨猶言  
 土記曰童女胸鉏所副作副誤

左右也

今按左、右訓登、余加、久、余見三代實錄萬葉集等東西訓登佐未加宇左未見雄略紀古今集云然登豆登頂禮婆加加利加久須禮婆阿那不言知阿布佐幾留佐余前賈誼傳先審

捨宮殿二字通呼無別意

或曰宮中之殿如唐大明宮內有含元殿

按遊息家住也

世說游息大學學記息焉游焉

重遠曰瓊瓊杵尊

之降臨於葦原中國也天照大神高皇產靈尊既

在乎天而授道之本原天兒屋命太玉命又侍禁

密之地以持天津神籬有若經津主神武甕槌神

管領征討之權有若猿田彦大神事勝國勝長狹

恢廓創業之基其得人如此帝德之隆盛於是

為至矣

山田神宮獨於瓊瓊杵尊備崇荒和二鏡以為寶祚千萬世之祕鎮焉示厥祖武不

亦昭乎今按類聚本源神鏡篇曰豐受皇太神相殿座神左皇孫尊天上玉杵尊二柱一座垂加翁

曰天上玉杵尊者瓊瓊杵尊之荒魂二面一座同御船代座所謂度會宮五神四座之祕是也

曰舉姊者讓也請垂問父者雖勅命不私許嫁貞

女之節也

延佳曰此言也正可以為後世鑑耳。垂問見白居易答崔侍郎書

大山

祇神奉二女者尊崇之至也持百机飲食奉進者

饗君也亦有婚嫁之儀

今按百机義詳見保食章史記持案進食

正通

曰國色稱貴器也

今按顏好之訓公羊傳驪姬者國色也黃山谷曰女之色蓋一

國則曰

重遠曰幸與御手也

今按古事記曰如先期美刀阿多波志都



蓋美斗能麻，正通曰磐長姬寄名而詛其性惡可

見今按登古比與乃呂布私記曰不斥志里曾介

也音通有罵詈之意義判也非是字書斥黜也攢也今按壽息力

也壽壽有如磐石之常存延佳訓伊波牟羅乃語

等久登幾波尔麻多久末佐牟古事記曰雖雪零

常石堅石不動坐新古今集萬代乎松尾山乃陰

反幾如木華之移落宗因訓古乃波奈能阿末

比乃智末佐牟古事記曰木花之阿摩比能微坐

小兒有髮加多久髮阿末幾之言也今按微古本

形木俊賴世登共尔心乎懸互賴米騰毛我加兼

良曰木華謂梅花為百花之魁故獨得此名今按

花開耶姬跡為梅宮亦本此古今集序云難波津

是弟梅是兄又一名木母見湖海新聞一云萬

木之花也宗因曰專稱曰花者櫻花也伊勢朝熊

傳記延經曰佐久羅與開耶通神名式甲斐國山

令甲斐國於山梨郡致祭淺間明神即此今按櫻

者我邦所產與西土所稱之品大異矣拾遺集云

日本尔開流櫻乃花見婆他乃國尔毛不有登曾

海棠為花重遠曰一云者言人或有天折者之緣

異說也今按如木華之俄遷轉當衰去矣藻塩草訓古乃波奈乃志婆之尔字都良布誤等

久於登呂邊奈車 玉木翁曰世人短折之緣也者蓋舉蒙

咒詛者之例也兼良曰蒼生短壽之緣安由磐長姬之詛耶雖然咒詛之殃亦非無

乏為後世之誠深矣但忿爭之際若有咒詛則凶惡之鬼得乘間伺隙行其禍害於是

或有禱天帝或念神名不可不知今按古事應神記載咒詛一術而曰是以其兄八年之間于萎病枯

故其兄患泣請其御祖者即令返其詛戶於是其身如本以安平也書洪範註未冠曰短未婚曰折

○左傳鄭伯使卒出撥行出犬雞以詛射穎考叔者 直指曰不可私以生者

尊皇胤也玉木翁曰以公示人避嫌疑也 今按柳抑之誤寫他神

今俗語阿陀此義也古今集云君乎除互阿陀志心乎我毛多婆末乃松山波

毛越奈年萬兼集異意訓阿太之古古路 重遠曰焰火穗也玉木翁曰

火酸芹命即火關降命弘仁私記 延佳曰火折尊

古事記作火遠理命舊讀誤熙近曰火火出見尊

序之第三生所以為一書說也

一書曰初火燄明時至為飯嘗之第三

今按燄同焰玉篇火行貌 火炎火叢也重遠曰酸芹與

進訓通正通曰出生次第異也兼良曰母子共全

見益足以取信為宜賢曰後成恩寺殿說竹青色

刀冷物故訓竹刀為青冷倭名鈔竹刀和名阿乎比衣荒井氏謂刀又訓

比與氷義通重遠曰今薄切肉有比也須之言今按說文聶而切之為臙聶古讀比由猶今云倍俱也

正通曰截臙用竹刀者示養產之方也

今按臙謂臙帶

分後時臙帶接於胎衣故斷之稱曰續胎衣忌截之言也宣賢曰竹一歲而長故祝成而用之也

宗因曰凡出產之初定衣服色謂之勘取竹刀男

女異制檜曲桶大小二納胞衣上方位埋之詳見

產勘文兼良曰方書曰臙帶六寸許以絲固結以

銅刀裁之或用竹刀千金方曰斷臙不得以刀子

割之須令人隔單衣物咬斷兼以

暖氣呵七遍然後纏結所留臙帶

成竹林者舉嘉

瑞也而長高之名竹屋在日向國

重遠曰今作鷹屋者和銅以後

在大隅國卜定田為卜而取稻也大嘗會國郡卜

定起於是今按大嘗祭式曰今所司卜定悠紀王基國郡又曰卜定田及齋場雜色人等

狹名田熟田之稱今按所謂釋曰甜酒美酒也

鈔曰私記甜酒多無佐介說文醱甜同切韻醱酒

味長也今按貞觀大嘗儀式多米都物雜菓子若

干與飯若干櫃酒若干缶物若干缶延喜大嘗

祭式曰多明酒波一人又曰多明米三十斛多明

酒料蓋多魚與多明通米都反無也神名式攝津

國住吉郡多米神社姓氏錄曰多米宿祢天日鷲

命之後成務天皇御世仕奉

大炊寮御飯香美特賜嘉名兼良曰淳浪田謂水

田也今按今王木翁曰加之豆炊也宣賢曰嘗者

祭神設宴而賀兒也今按平氏太子傳曰三日夕

皇太后設宴賜物後宮大臣已下相次獻饌稱之養

產李部王記曰天曆四年七月七日是夕藤女御

有產養事紫式部日記詳載此事拾遺集云產屋

乃七夜介麻可利五君我經年八百萬代乎敷布

禮，婆且且今日曾七日奈利介流。○禮內則曰國君世子生告于君，接以太牢，註接讀為捷勝也。謂食其母使補。虛強氣也。

一書曰高皇產靈尊，鹽土老翁。

兼良曰：畏猶著也。文選絕交書：畏以章服註向云。 正通曰：天津彦

國光彦，德充乎天地之跡，略云彦彦。玉木翁曰：自天上升，臨中

國之稱也。引開天磐戶，猶言離天磐座。今按磐戶，禁門也。荀子：國安于

磐石，註磐，固也。國之安，彊如磐，踞之大石，不可拔。于時云云，此言降臨之

武備也。兼良曰：大伴連來目部皆姓氏。正通曰：大伴，二字讀

登茂國史，淳和天皇弘仁十四年，改大伴宿禰為伴，宿禰觸諱也。今按大伴，蓋伴男之義，來目部古

事記作久米，直又曰大久米，命黥利目，蓋來目，黥目之謂黥目者，象其勇也。淮南子：規孟賁之目，大

而不。正通曰：天忍日命，天穗津大來目二神前驅也。熙近曰：神武東征之時，大伴連祖道臣命久米

也。直祖大來目命前驅，啓行衛護皇師，依神代例也。宗因曰：考神皇編年，大伴氏始起于天忍日命

耳。孫武日命紹運錄曰：天忍日命，高皇產靈尊之子。太玉命之兄也。今按舊事紀為太玉命，弟亦云

神狹日命，姓氏錄曰：大伴連高皇產靈尊五世孫天押日命，之後又曰於宿禰，大伴宿禰同祖，又曰

來目部高皇魂命八世孫味耳命，之後國史神位部河內國正六位上天押日命，神名式志紀郡

伴，林氏神社大和國高市郡久米御縣神社三座，來目邑見神武紀萬葉集云：大伴能遠都神

祖，乃其名乎。婆大來目主登於比毛，知互前舉

統領五神，此舉物部神將。玉木翁曰：此書神武紀並有帥字，則有大將副

將之異 直指曰天磐鞞堅如磐也 今按考德紀有

可見矣 金鞞延喜式有 姬鞞蒲鞞革鞞則磐鞞亦或異制也 姓氏錄曰天 孫降于日向高市穗峯然後以大久目部為鞞負 部天鞞負之名起于此景行紀 正通曰天 施弓以 曰以鞞部賜大伴連遠祖武日

施木造之弓此施護持弓 萬葉集云波自由美乎

胡也乎多波左美蘓倍互於保久米能麻湏良多 邪乎乎佐吉余多互宗因曰波時今云波世似白 膠木而黃色故借用施字荒井氏曰施弓所謂梓 弓檀弓楓弓柘弓之類也爾雅桑辨有甚施註桑 子曰甚半有甚半無甚為施用施字蓋據之其實 桑也禮內則註桑弧本大古也嘗遇琉球使人問 其國弓制答曰以山桑造之其材極難得今按宗 因說則倭名鈔黃檀和名波途之是也本朝事始 有天施鹿未詳與鹿弓相通否魏志倭人傳木弓 短下長上考工記工人取幹之道柘為上檠桑次

之屨桑山桑也 兼良曰八目鳴鏑有八竅者 今按

施作梳誤寫 紀曰鳴鏑射入於大野之中令採其矢又曰打離 其冰目矢萬葉集云梓弓八多婆佐弥比米加夫 良或謂比米加夫良菴目鏑也加夫良其形如燕 菁也所謂姬鞞之名亦疑此兼俱曰祈禱用鏑起 于此矣誕生時必射鏑者蓋取降臨之義也漢書 冒頓作為鳴鏑音義曰如今之鳴箭莊子嚆矢註 矢之鳴者 頭槌者劍首如槌今隼人所帶之劍有

俗曰響箭 此形也 今按神武紀曰我卒俱拔其頭推劍一時 殺虜夫劍有文有武據之則專便於武之

制猶如今陣刀乎或為斧鐵 說者恐非是也劍作劍非 重遠曰立前前驅也 舊事紀作立天孫之前為前驅者矣今按所謂調 度懸之事亦起于此大嘗會記云瀧口調度懸十 人枕草紙曰三位中將波陣近布參利介流末末 介互調度乎負互伊登都幾都幾之守乎加之字

互於波瀾東鑑曰元曆元年七月廿日此間於鶴岡若宮傍被新造社壇今日所被勸請熱田大明神也武衛參給河勾三郎實政懸御調度史司馬相如傳縣令負弩矢先驅信陵君傳平原君負韉矢為公子先引索隱曰韉謂以造化氣化神為諾尊之子古來傳說也今按天明玉亦為諾尊之子則不必為氣化神潮同土者敬也信也稱凡老成忠實指引乎人者曰鹽土老翁垂加翁曰海潮之盈虛云滿干云指引滿干之訓與導相通教訓與潮通也今按海宮章可併按一書曰天孫有前日之嘲辭也第五正通曰此生四子而後告狀異說也今按知聞見文選今

按嘲欺笑也與空笑同能改齋謾錄曰世言咲之不情者為乾咲吾皇子者

言稱謂吾之皇子者也者當訓登波正通曰聞喜者嘲

哂之詞重遠曰今世猶有之直指曰反語也躡誥躍叫也玉木翁曰

自言誠誓之真感也史五帝德曰高辛生而神靈自言其名今按襄

纂疏作襄宜從源氏談雨乃脚志米利與下訓意通顯宗紀亦有此誤寫正通曰襄

除也不是正通曰此書以火折尊為別神也今按記者以尊字示

其意今按火燼燃楸也倭名鈔引左傳註曰燼火餘木也和名毛江久比火燼字

見魏志管稱之者令百官群神知之也素尊誓約亦稱之曰

正哉吾勝蓋意同見林曰並亦之亦奮事紀作示兼良曰

靈異之威謂火不能燒超倫之氣謂其子初生而

能言今按漢蔡邕碑絕世超倫蘇氏曰凡物之異

於常物者其取天地之氣常多故其生也或

異麒麟之生異於犬羊蛟龍之生異於魚鱉物固

有然者矣神人之生而有以異於人何足怪哉

重遠曰太子者天下之本如有毫髮之疑國本不

立焉故皇孫設是疑以致鹿葦津姬之誠其慮深

矣此書蓋記得其實今按音註葦一本作葦其從

一書曰天忍穗根尊至智耐理譽第六

重遠曰此書舉千千姬名號之異一書雖挿姬字

亦云雖挾姬兒字仍皆一人名爾玉木翁曰姬兒猶今云娘子

御前也 正通曰天火明命瓊瓊杵尊之兄舊事紀所

謂天照國照彥天火明櫛玉饒速日尊也今按神名式山

城國久世郡水主坐天照御魂神社大和國城上

郡他田坐天照御魂神社添下郡矢田坐久志玉

比古神社姓氏錄大和神別矢田部饒速日命之

後也玉木翁曰天神御祖詔授天璽瑞寶十種使

三十二人供奉防衛以降於河內國事詳見舊事

本紀而此紀不取書以命字蓋有旨也重遠曰舊

事本紀於饒速日命本枝詳悉不一而足而日本

書紀止出其名耳無與他裔尊異者所以正本統

也麻戶皇子舍人親王 延佳曰古本天香山下有

命字舊事紀曰天香語山命天降名手栗彥命亦

高倉下命又為供奉三十二人第一神名式

伊勢國多氣郡天香山神社尾張國山田郡尾張

村重遠曰尾張連等遠祖此書與末一書同與木

章不合尾張姓自古為熱田神官今按火明命傳十種神寶香山

命獲節靈劍至日本武尊留寶劍於尾張姓家奉齋之熱田宮遂以世為神官則其所由來豈偶然

者兼良曰磐有根李白詩虬龍蟠石根木有株祝詞式作樹

乎根也草有葉舊事紀祝詞式作草之垣葉式又作草

亦此義蓋三項皆謂強暴之民也物各言語何靈耶熙近曰古有

時怨讟動於民則有非言之物而言正通曰若熖火喧響者如飛火

鳴喧也萬葉集云如已男又云乎加毛乃母已呂

詞云如火窟光神在利舊事紀曰若熖螢火源氏談綃乃音那比今按今庭燎器有火窟史自叙傳

勝廣熖起註飛火曰熖兼良曰沸騰言多也推古紀曰五月

鳴響如雷詩云百川沸騰宣賢曰強禦射向也今

史蔡澤傳曰沸聲若雷私記曰粟田安八不豆田萬女不

有弓引之言詩見倭名鈔延佳曰神宮古本訓同不生也園生蓬

生之類正通田訓布多為種簡之義非也宗因曰

神武紀歌作阿波赴粟田見符載廬重遠曰留而

不返者貪賂失節也宗因曰粟豆乃雉之緣語正通曰頓使謂

急使宣賢曰頓攻頓走等此義也玉木翁曰此書舉雉兩使雌

雄稱先後也猶神武紀男正通曰饒石祝豐堅也

今按稱販民之德添山峯即二山峰也今按竹嶋



孝德紀所謂薩麻之曲竹嶋之門是也兼良曰秀

起者浪翻貌浪穗者浪花也今按浪列水也古今集云草毛木毛色變

禮登毛綿津海乃浪乃花介曾秋無利介留後撰集云花咲互實成良奴物波綿津海乃髮刺介插留瀛津

白波正通曰起浪如吹靡稻穗也玉木翁曰歌所詠之穗浪

此義也上邊也延佳曰當訓保手玉玲瓏謂飾掌際

玉音也今按手玉臂環指環之類由良者舊事紀

玉響又玉毛湯良羅雨又由良久多麻能乎是也或曰梵語吉由羅也此云瓔珞見名義集太玄經

註瓏玲今按織絳機工也萬葉集云足玉母手珠

金玉聲御衣雨縫將堪可聞定家卿歌織女乃手玉毛由良介織機乎折志毛習布虫乃聲哉左傳執斯執

兼良曰憶企都茂幡者瀛

者鐵織絳註織絳繒布者○子女出韓非子

津海藻也海水深處曰憶企都者助語今陸爾幡

譽戾耐母者雖寄海畔也延佳曰陸者濱佐禰耐

據茂者真床也直指曰佐發語祢耐據寢床也阿

黨幡怒者不能也介茂譽助辞契冲曰不與哉也

娠今按前書幸之訓美刀阿多陪末湏見林曰介茂萬葉集用疑字或疑意字或欲得字等釋為鴨

者非也播磨都智耐理譽者濱津千鳥也千鳥海鳥

曰稱其群而名萬葉集作乳鳥智鳥等本州所謂

信鳥也正通曰告憂心於濱千鳥而恨之也宗因歌意言海中之藻尚且乘波漂著江

渚吾床雖設而不能與共寢海鳥其將奈吾何耶

呼以訴之也兼俱曰以海藻比吾田津姬以千鳥自譬之也延佳曰姬之近侍皇孫猶

藻之寄海濱也契冲曰藻柔軟而能靡故喻之女萬葉集云奧津藻之名延之妹是也千鳥終夜啼

呼雌者因寄獨直指曰五句三十一字之歌也近熙

卧攪眠之意也曰起于妍哉成于八雲莫非夫婦之情後世言戀歌多秀逸者蓋此之謂也

一書曰高皇產靈尊至彦火火出見尊第七

正通曰此詳著名字之異傳共五說集以為一書

延佳曰一云皆當玉木翁曰第一說以冠天字為

異直指曰萬幡姬兒玉依姬命一人名也今按幡誤作播

延佳曰忍骨命之命當作尊正通曰置瀨尊即瓊

瓊杵尊也勝速日命兒天大耳尊一名也命兒猶

言姬兒今按命兒宜訓美舉等語舊讀丹鳥姬即

千千姬也延佳曰古本纂疏無高字為神皇產靈

尊之女異說也玉木翁曰此以冠神字為正通曰

杵瀨命即置瀨尊玉木翁曰夜織命即火闌降命

重遠曰夜織衰弱也意與闌降通

一書曰正哉吾勝至彦火火出見尊第八

玉木翁曰天照國照彦火明命前書所謂天火明

命神武紀所謂饒速日命也天饒石國饒石天津  
彦火瓊瓊杵尊古事記作天迹岐志國迹岐志天  
津日高日子番能迹迹藝命正通曰瓊瓊杵尊之  
子為二神以火明命為瓊瓊杵尊之兄盖正說也  
右天孫降臨章



日本書紀通證六 終

