

# 大日本史

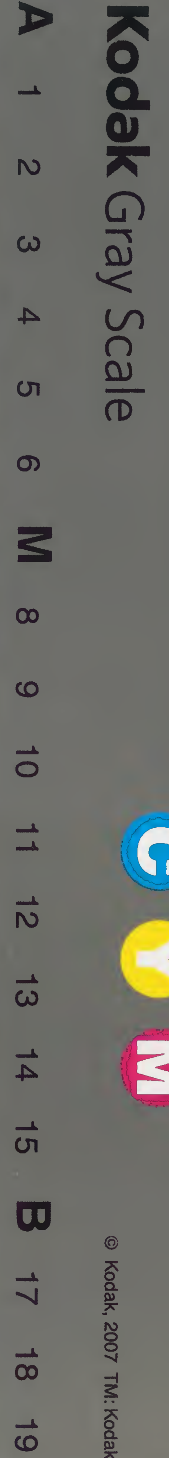
十二

第 函 第 架 册 0 九 -  
六 五 履 和

一	二	三	四	五	六	七	八	九	十	十一	十二	和書門
五	〇	二	三	五	八							類
册	架	函	號	類								

庫 文 閣 内			
三	二	和	
八	〇	書	
函	二	類	
二	九		
〇	〇		
架	册		
	號		

内 閣 文 庫	
番 號	和 20258
册 數	150 (112)
函 號	138 105





大日本史卷之二百

志第

權中納言從三位源光圀之修

七代孫權中納言從三位齊昭補

八代孫權中納言從三位慶篤校

蘇我氏族十二貫于時來奉靈皇子吉野

本系不明者

中臣氏臣姓貫于右京孝昭皇子天足彥國

押人命七世孫暨著大使主之後也

○按  
著蓋與



米餅搗訓  
義相通

猪甘部氏首姓貫于和泉天足彥國押人之  
後也

掠椅部氏首姓貫于和泉孝靈皇子吉備津

彥命之後也○續日本後紀仁明帝時有外  
從五位下倉橋部直氏嗣直姓

不詳所系  
姑附于此

古氏貫于和泉孝靈皇子稚多祁古命之後

也○按稚多祁古  
即稚武彥也

葛野氏臣姓貫于左京孝元皇子彥太忍信

命之後也錄姓氏聖武帝時有外從五位下葛

野臣廣麻呂續日本紀

鶉飼部氏首姓貫于和泉武内宿禰子許勢

男柄之後也文武帝時有美濃各務郡人鶉

甘部目都良賣文武以下東大  
寺正倉院文書

韓海部氏首姓貫于攝津武内子平羣木免

之後也仁賢帝時有韓白水郎曠仁賢已下  
日本書紀

○白水郎海  
部訓讀相通蓋是族也

下神氏貫于攝津葛城襲津彥子腰裙之後



也

池後氏臣姓貫于河内天彥麻須命之後也

○按此蓋開化皇子彦坐命也故序于此

大伴氏連姓貫于河内天彥命之後也○按天彥

蓋彦坐或大彥之訛今姑序于此

壬生部氏公姓貫于河内崇神帝之後也氏姓

錄稱德帝時有外從五位下壬生公少廣日續

本紀嵯峨帝時有上野甘樂郡大領壬生公郡

守日本後紀清和帝時上野羣馬郡人壬生公石

道改賜朝臣三代實錄同時有僧圓仁下野都賀

郡人壬生氏出自崇神皇子豐城入彥命明

略傳圓融帝時有若狹權日壬生公公忠寺條

帝時有筑後少日壬生公氏善除目大又有成鈔

宿禰連直等姓蓋亦豐城入彥之後也孝德

帝時有茨城國造壬生連麻呂那珂國造壬

生直夫子常陸風土記聖武帝時有外從五位下

壬生部直三穗麻呂續日本紀駿河少領

○郡名關壬生直信陀理東大寺正倉院文書○記



壬生使主宇太麻呂稱德帝時常陸筑波郡恐亦是族附以備考

采女壬生直小家主改連姓後賜宿禰任常

陸國造續日本紀一作子紀○仁明帝時有相模大住

郡大領壬生直廣主續日本後紀陽成帝時甲斐

巨麻郡人左近衛將曹壬生直益成改貫山

城愛宕郡三代實錄鳥羽帝時有相模權少日壬

生直茂門一條帝時有土佐權掾壬生宿禰

弘重鳥羽帝時有伊勢少日壬生宿禰為由

除目大成鈔日本書紀持統帝時有兵衛生部連虎續日本紀光仁帝時有外從五位

下生部直清刀自日本後紀桓武帝時有常陸人生部連廣成生部與壬生部訓義蓋相

同或是族也姑附于此河內豐城入彥命之後

鴨部氏貫于攝津崇神帝之後也

佐自努氏公姓貫于河內豐城入彥命之後

也出自古史公姓貫于和泉又有無

我孫氏古又網引阿比公姓貫于和泉又有無

姓者貫于攝津並豐城入彥子八綱田之後

也錄姓氏聖武帝時有遠江濱名郡少日我孫

公島道東大寺正倉院文書稱德帝時有備後蘆田郡



孝子網引公金村續日光孝帝時有侍醫阿

比古氏雄三代實錄○除目大成鈔後冷泉

則鳥羽帝時有讚岐少目我孫宿禰重吉宿禰出

倉帝時有伊勢少掾我孫宿禰重吉宿禰出

秋原氏出自我孫公仁明帝時河內人我孫

公諸成及阿比古道成等賜姓秋原朝臣續日

紀本後

伊氣氏貫于河內豐城入彥四世孫荒田別

之後也

孔王部氏首姓貫于河內安康帝之後也

酒人小川氏真人姓貫于右京繼體皇子菟

王之後也

御原氏真人姓貫于左京敏達皇子彥人大

兄王之後也

成相氏真人姓貫于右京敏達皇子難波王

之後也

茨田氏真人姓貫于左京敏達皇子大股王

之後也

○本書作敏達帝敏達皇子百濟王之孫今從日本書紀



池上掠人、貫于左京、敏達皇孫百濟王之

後也。○孫誤貫于武京、敏達皇孫大郡王

倭川原氏、忌寸姓、貫于河內、武甕槌神十五

世孫彥振根命之後也、○孫誤貫于武京、敏達皇孫大郡王

矢作氏、連姓、貫于河內、經津主命之後也、○孫誤貫于武京、敏達皇孫大郡王

廢帝時、有甲斐都留郡散位矢作部宮麻

呂、下總相馬郡人、矢作真足等、東大寺正清

和帝時、都留郡大領矢作部宅雄、同姓少領

每世賜連、三代實錄○按續日本紀、稱德帝

姓除目大成、後冷泉帝時、有近江少掾

春日部氏、村主姓、貫于山城、津速魂命三世

孫大田諸命之後也、錄姓聖武帝時、有山背

愛宕郡人、春日部村主麻夜賣、東大寺正倉院文書○本

書村、主作主、稱德帝時、有因幡人外從五位

下春日戶村主大田、及其子本國博士人足

續日本紀○東大寺正倉院文書、武帝時、

有美濃味蜂間郡春部里人、春部黑呂、其

同籍、有春日氏、春部蓋與春日部同、又三代

實錄、清和帝時、有上總夷瀨郡節婦、春部直

黑主賣、然皆不詳、大田諸命之後也、

出自、姑附于此、



大辟氏貫于山城大田諸命之後也

大鹿氏首姓貫于右京津速魂三世孫天兒

屋命之後也錄姓氏敏達帝時有采女伊勢人

大鹿首小熊女立為夫人書日本孝謙帝時有

伊勢大鹿首關名預紋爵書續日本紀○按本

其族子虫不知後冷泉帝時有河曲神戶預大

鹿武則雜事神宮一條帝時有文殿使部大鹿

善忠友忠類聚符後一條帝時有大鹿致俊

小右後鳥羽帝時有伊勢介大鹿俊光總大

判官代大鹿國忠東鑑又有宿禰白河帝時有

伊勢大掾大賀宿禰國親同姓權少掾則俊

除目大蓋同族也成鈔

中臣栗原氏連姓貫于右京天兒屋十一世

孫雷大臣之後也錄姓氏光仁帝時右京人正

六位上栗原勝栗一作柴今據本書子公

言先祖伊賀都臣按伊賀都臣實中臣遠祖

天御中主尊二十世孫意美佐夜麻之裔也

按意美佐夜伊賀都臣當神功皇后時出



使百濟娶蕃婦生日本大臣日本大臣遠思

出自歸仕本朝賜美濃不破郡粟原地居之

其後因居命氏稱粟原勝伏請改賜姓中臣

栗原連許之續日本紀○按本書先是外從

柴原勝淨足並賜宿禰也桓武帝時有文章生

中臣栗原連年足經國集

津島氏直姓貫于攝津雷大臣之後也

三間名氏公姓貫于河内雷大臣之後也姓氏

錄一條帝時有博士美麻那宿禰直節類聚符宣

鈔或是族也

内原氏直姓貫于河内狹山命之後也姓氏錄○氏

按狹山蓋臣狹山也故序于此廢帝時敕放紀寺賤真玉女

等五十九人從良賜姓内原直真玉女等紀

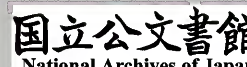
伊冰高郡人内原直牟羅子孫自持統帝庚

寅歲誤為奴婢至此復舊續日本紀

波多祝氏貫于大和高皇產靈尊孫治方之

後也

日置部氏貫于和泉天櫛玉命子天櫛耳命





之後也、清和帝時、有但馬美含郡節婦日置部小手子、陽成帝時、有但馬氣多郡人從八位上日置部是雄、清和以下、三代實錄、大辛氏、貫于右京、天押立命四世孫、劔根命之後也、

工氏、首姓、貫于和泉、神皇產靈尊之後也、日下部氏、首姓、貫于攝津、天日鷲命六世孫保都禰命之後也、

物部氏、首姓、貫于山城、神饒速日命之後也、

又有無姓者、貫于右京、饒速日六世孫伊香色雄之後也、

掠椅部氏、倉橋部一作連姓、貫于攝津、伊香色雄

之後也、姓錄抵孝謙稱德間、有武藏荏原郡人

掠椅部乃自賣、同姓豐島郡上丁荒蟲橋樹

郡人弟女、及信濃水內郡人倉橋部廣人、萬葉

集、及以下、仁明帝時、有僧壽遠、掠椅部氏亦

武藏人、續日本紀後千條帝時、有尾張丹羽郡

大領掠椅宿禰惟清、類聚符或皆是族也、拾

宣鈔



芥鈔有倉橋部朝臣亦是族歟

尋來津氏首姓貫于右京伊香色雄之後也

錄姓氏欽明帝時有物部尋來津首橋中臣本

為柰部氏首姓貫于攝津伊香色雄六世孫

金連之後也

大部氏首姓貫于和泉膽杵磯丹穗命之後

也○除目大成鈔一條帝時有信濃掾大部連衆延不知其族故附于此

島氏首姓貫于攝津正哉吾勝勝速日天押

穗耳尊之後也

真髮部氏貫于和泉天穗日命之後也

惠我氏貫于山城天穗日之後也錄姓氏元正

帝時有正六位上惠我宿禰國成續日嵯峨

帝時有河內錦部郡僧善議本姓惠賀連本日

後紀或皆是族也

薦集氏造姓貫于大和天津彥根命之後也

錄姓氏天武帝十一年薦集造有賜連姓者本日

書紀或同族也○按日本書紀欽明紀有薦集部首登弭不詳其族姑附于此

茨木氏造姓貫于和泉犬上氏縣主姓貫于



大和竝天津彥根之後也、

葦田氏首姓貫于大和天津彥根子天麻比

止津命之後也、

忍坂氏連姓貫于右京火明命之後也、錄姓氏

孝德帝時有押坂連、日本書紀

凡海氏連姓貫于右京山代氏直姓貫于山

城竝火明之後也、

川內漢人氏貫于攝津火明九世孫否井命

之後也、錄姓氏文德帝時備中下道郡人大學

助教西漢人宗人賜姓滋善宿禰隸左京、文德

實錄三或是族也、時泉入京日命之對也

山氏首姓貫于攝津火明十一世孫尾張屋

主都久代命之後也、

住道氏首姓貫于攝津素戔鳴尊之後也、

野實氏連姓貫于右京大己貴命之後也、元

明帝時有野見連諸上、元明以下東大寺古文書

三歲祝氏貫于大和天田根子之後也、

安曇氏連姓貫于河内于都斯奈賀命之後



也。○于都斯奈賀疑宇都志曰金拆也說見神別安曇連條

葦田氏臣姓貫于河内都卑古命之後也。○按

卑一作津梓早蓋誤延喜式河内讚良郡有津梓神社津梓都卑古音訓相通蓋本氏祖神也

新家氏○作屋家或首姓貫于河内汗麻斯鬼足

尼命之後也。○訛汗麻斯鬼疑汗麻斯魔尼之

後有新家連蓋亦此族也

靱編氏首姓貫于河内神志波移命之後也

伯太氏首姓貫于和泉天表日命之後也。○伯

太首下一本有神人二字

葛城氏直姓貫于攝津天神立命之後也

凡人氏貫于和泉神汗久宿禰命之後也

阿刀部氏貫于攝津山都多祁流比女命四

世孫毛能志乃和氣命之後也。錄姓氏文武帝

時有御野山方郡人阿斗部古都賣。東大寺正倉院

文書

原氏造姓貫于右京饒速日從者天物部峴度造之後也

物集氏連姓貫于右京又有無姓者貫于山



城國背穴人氏貫于山城竝秦主嬴政之後也。○穴或作穴誤

尾津氏直姓貫于大和漢主劉邦五世孫大水命之後也。

村主氏有二其隸大和者漢主邦裔孫受王之後。○受上本書有脫字今姑以裔孫補之隸山城者漢師建

王之後也。

高安氏忌寸姓貫于河內阿智王之後也。氏姓

錄稱德帝時有高安忌寸伊可麻呂。續日本紀

志賀穴太氏村主姓貫于左京漢主劉協子

美波夜王之後也。入齋齋之外山善德華因

漢人氏貫于大和漢人黑之後也。引之於也

穴太氏村主姓貫于山城曹氏寶德公之後

也。錄姓氏聖武帝時有近江坂田郡主帳穴太

村主麻呂。東大寺古文書醍醐帝時有左京七條令

穴太村主春真。東寺文書一條帝時有正六位上

穴太村主道忠。類聚符宣鈔又有穴太史老孝謙

帝時為近江甲賀郡員外少目。東寺文書有穴太



宿禰愛親、一條帝時爲豐後守、朝野並不詳其族也。

牟佐吳氏、公姓、貫于攝津、吳王子青清王之後也。

高向氏、村主姓、貫于右京、吳人小君王之後也。

小豆氏、首姓、貫于和泉、吳人現養臣之後也、筆氏、貫于右京、燕人衛滿之後也、善製筆、因

爲氏、衣木丸林主姓、貫于式京、吳王隱

百濟氏、貫于左京、百濟牟利加佐王之後也、

氏良氏、公姓、貫于右京、百濟王意利都解四

世孫秦羅君之後也、○拾芥鈔有寺宿禰恐此族也

廣幡氏、公姓、貫于山城、百濟津王之後也、

長田氏、使主姓、貫于河內、百濟爲君王之後

也、百濟貫于河內、百濟率古魯父也

舍人氏、貫于河內、百濟利加志貴王之後也、

大友氏、史姓、貫于河內、百濟白猪奈世之後

也、百濟貫于河內、百濟久爾香之姓也



船子氏首姓貫于河内百濟久爾君之後也  
新木氏首姓貫于河内百濟伊居雷君之後  
也

豐村氏造姓貫于河内百濟德率古魯父佐  
之後也錄姓氏桓武帝時有豐村家長紀日本

木氏勝姓貫于山城津雷木之後也○姓氏錄

木、本書不言其為何國人、山城蕃別木曰佐  
條云、百濟人津雷牙之後、據此、木蓋牙之誤

故姑列于聖武帝時有山背愛宕郡人木勝

族小玉賣東大寺正書院文書廢帝時有紀勝賀田柰

古法隆寺良訓補忘集

八股部氏貫于河内百濟多地多祁卿之後

也和久公數貫于六味高麗寶鏡王之處也

堅祖氏貫于右京百濟堅祖為智之後也

古氏貫于右京百濟扞率玖君之後也奈真

加羅氏貫于右京百濟都玖君之後也

吳氏貫于右京百濟德率吳伎側之後也氏姓

錄孝德帝時小華下吉士長丹賜姓吳氏日本

紀醍醐帝時有僧良勇吳部氏美濃安八郡



人天台座主記○一或是族也○類伊呂波字

豈是族歟

朝戶氏貫于右京百濟胃廣使主朝戶之後也

足柰氏貫于左京百濟人從七位下足柰真已之後也

銳師氏公姓貫于大和高麗寶輪王之後也  
狛人氏狛染部氏貫于河內並高麗須牟祁王之後也  
○按播磨風土記仁德帝時有日向肥人朝戶君東大寺正倉院文

書聖武帝時有遠江磐田郡散事肥人部廣麻呂東大寺古文書同時有右京人阿多肥

人牀持賣肥人訓為狛人恐皆狛人氏之族也附待後考

後部高氏有二一貫于左京高麗人正六位上後部高千金之後一貫于右京其國人後

部乙牟之後也錄姓氏聖武帝時有雅樂少屬

後部高多比東大寺正倉院文書

朝明氏史姓貫于右京高麗帶方國主氏韓法史之後也錄姓氏聖武帝時有太宰少典朝

明史老人東大寺正倉院文書



神人氏、貫于和泉、高麗許利都之後也、  
宇努氏、連姓、貫于河内、新羅王子金庭興之  
後也、

近義氏、首姓、貫于和泉、新羅角折王之後也、  
大賀良氏、貫于河内、新羅郎子王之後也、又  
有賀良姓、貫于河内、所系竝同、

竹原氏、連姓、貫于河内、新羅阿羅羅國主弟  
伊賀都君之後也、錄姓氏 聖武帝時、有右大舍  
人少屬竹原連安麻呂、東大寺正倉院文書

小橋氏、造姓、貫于河内、新羅多氏使主之後  
也、  
坏作氏、造姓、貫于河内、新羅曾生支富主人  
之後也、

山田氏、造姓、貫于和泉、新羅天佐疑利命之  
後也、

三間名氏、公姓、貫于右京、任那牟留知王之  
後也、錄姓氏 聖武孝謙間、有僧觀規、姓三間名  
干岐、紀伊名草郡人、蓋是族也、日本靈異記續日本紀



廢帝時、有外從五位下御間名人黑女、不詳其族、故附于此。

長倉氏、造姓、貫于大和、韓人天師命之後也。

姓錄 山田丸登、貫于味泉、博羅天武天皇命之

姓錄 山田丸登、貫于味泉、博羅天武天皇命之

姓錄 山田丸登、貫于味泉、博羅天武天皇命之

姓錄 山田丸登、貫于味泉、博羅天武天皇命之

姓錄 山田丸登、貫于味泉、博羅天武天皇命之

姓錄 山田丸登、貫于味泉、博羅天武天皇命之

姓錄 山田丸登、貫于味泉、博羅天武天皇命之

大日本史卷之二百

大日本史卷之二百

美玉內真人、志第

權中納言從二位源光圀、入修

七代孫權中納言從三位齊昭、入補

八代孫權中納言從三位慶篤、入校

氏族十三、世前創姓、皆人、

不自不詳者、言及、

高橋氏、茨城氏、天武帝十二年、高橋公茨城

公、竝賜真人、日本書紀三、



三野氏元正帝時三野真人三島授從五位  
上廢帝時有三野真人馬養桓武帝時陰陽  
助路三野真人石守言父馬養姓不著路字  
石守獨稱路三野請除路字許之

佐保氏聖武帝時高橋王賜姓佐保真人

柰良氏内氏○一作美和氏作神志紀氏孝

謙帝時正五位下大井王賜姓柰良真人等

美王内真人壬生王岡屋王竝美和真人平

羣王常陸王竝志紀真人

仲氏廢帝時有從四位下仲真人石伴續紀日

田中氏光仁帝時有田中真人廣忠日本靈

清海氏志賀氏淨額氏清岳氏室原氏美海

氏長井氏岡原氏長谷氏山科氏河上氏桓

武帝時左京人駿河王廣益王等賜姓清海

真人池原王島原王志賀真人真原王真貞

王淨額真人坂野王石野王清岳真人十二

月王小十二月王室原真人田邊王高槻王

美海真人船木王長井真人永世王末繼王



岡原真人、田村王、小田原王、長谷真人、八上王、八島王、山科真人、永嗣王、河上真人、  
 御中氏、桓武帝時、有大學頭御中真人、廣岳  
○按日本紀略嗟峨帝時、有散位從四位下御息真人、廣岳恐非別人、中息疑有一誤、  
 高澄氏、平城帝時、有右京亮高澄真人、名守、  
 畝火氏、嗟峨帝時、有畝火真人、菟原、  
後日本紀  
 春岡氏、嗟峨帝時、春岳真人、廣海授外從五位下、  
類聚史陽成帝時、有越前介春岡真人、冬  
 道、  
三代實錄

宗高氏、真春氏、仁明帝時、右京人、正六位上、  
 春男王、賜姓宗高真人、長谷王等、真春真人、  
 大和氏、栗前氏、常道氏、仁明帝時、有從八位下、  
 大和真人耳主、從五位下、栗前真人永子、  
 從五位下、常道真人兄守、  
續日本紀  
 豐島氏、後一條帝時、有太宰少監豐島真人、  
 時道、  
類聚符宣鈔後冷泉帝時、有太宰大監豐島  
 真人、則方、鳥羽帝時、有豐島真人兼人、又為  
 少監、  
除目大成鈔○本書、鳥羽帝時、有陸奧  
大目壬生真人、季松、亦不詳出自、姑附



此于

高圓氏朝臣姓正六位上廣世之後也初冒

母氏為石川朝臣廢帝時從五位下石川朝

臣廣成改賜高圓朝臣紀姓錄參續日本

于皇別然廣世不知其為紀姓錄參續日本

何帝之後故今序于此紀姓錄參續日本

土左氏元正帝時夫人土左朝臣宮子授從

二位廢帝時有參議土左朝臣御楯續日本紀

家原氏或曰出自宣化帝第二皇子或曰漢

主劉秀之後竝未詳有朝臣姓三代實錄有宿禰

姓文德實錄有連姓元明帝時左大臣多治比真

人島妻家原音那賜連姓其族從七位上河

內大真等亦竝連姓續日本紀文德帝時左京人

主計頭家原連氏主同姓主稅助氏雄等賜

宿禰文德實錄左京實錄清和帝時主任主稅

頭與同姓主計頭繩雄等賜朝臣三代實錄

富紀氏聖武帝時故入唐判官富紀朝臣馬

主贈從五位下自竝對并五位下

食氏孝謙帝時食朝臣息人授從五位下



三始氏、伴田氏、稱德帝時、三始朝臣、奴可女、  
 伴田朝臣、仲刀自、竝授從五位下、  
 大屋氏、初白寺間、稱德帝時、大和入從七位  
 下、寺間臣、大蟲等、賜姓大屋朝臣、  
 若狹遠敷氏、光仁帝時、若狹遠敷朝臣、長賣  
 授正五位上、續日本紀、  
 春岑氏、嵯峨帝時、右京人出臣、○出脫字、廣津  
 麻呂等、賜姓春岑朝臣、日本紀、  
 清科氏、淳和帝時、清科朝臣、笠主授從五位

下、類聚國史、清科氏始著、後一條帝時、有陰陽大  
 屬清科行國、小右記、堀河帝時、有從五位下清  
 科行賴、中右記、  
 豐任氏、○任一作住、淳和帝時、有豐任朝臣、綿成、  
類聚國史、仁明帝時、有豐任朝臣、永貞、竝授從五  
 位下、續日本紀、  
 清庭氏、淳和帝時、清庭朝臣、真豐授外從五  
 位下、  
 永道氏、淳和帝時、有從五位下、永道朝臣、未



繼類聚國史

滋岳氏、刀伎氏、文德帝時、上總少目、刀伎直

雄、貞陰、陽博士、門人等、賜姓滋岳朝臣、實錄

清和帝時、左京人、刀伎直、永繼等、又賜滋岳

朝臣、三代實錄、朱雀帝時、有曆博士、刀伎直、淨濱

外記、日記、○日本書紀、持統帝時、有礪杵、道作、礪杵、刀伎、音訓相通、蓋是族也

御常氏、清和帝時、有伊勢前大掾、御常朝臣

氏雄

春淵氏、初曰文部谷直、光孝帝時、左京人、右

大史文部谷直、忠直、弟式部少錄、永世等、改

賜姓春淵朝臣、忠直、自言孝元帝之後、與安

倍朝臣同祖、然姓氏錄無所見、而坂上大宿

禰族、有文部谷直、疑是族也、三代實錄

中原氏、初曰十市首、或云安寧皇子、磯城津

彥命、後然未詳也、○按舊事本紀、天降五部、

是或其先也、朱雀帝時、有左少史、十市部宿禰、春

宗、朱雀以下、據九條、春宗子、大學博士、有象

及同姓、助教、以忠等、圓融帝時、改賜姓中原



宿禰尋為朝臣子孫世任文職中原系圖按三代實錄

陽成光孝朝有助教中原朝臣月雄蓋是族也然當時未改氏姓或係追書也姑附備考

二條帝時右兵衛中原安賴冒平氏磯部信

蓋是派也本紀

諸會氏天武帝十三年諸會臣改賜宿禰本紀

紀書酒波氏皇孫降筑紫始行大嘗祭定酒波等

職以供其事台記引天本氏蓋出于此聖武

帝時酒波人麻呂授外從五位下續日後宇

本紀

多帝時有外從五位下酒浪宿禰光貫除秘

川原田氏聖武帝時有駿河目川原田宿禰

忍國東大寺正倉院文書

平野氏稱德帝時有從六位下平野阿佐美

朱雀帝時有陰陽大屬平野宿禰茂樹朱雀

外記日記宿禰據吏部王稻蜂間氏廢帝時外從五位下稻蜂間連中

村女親族稻蜂間首醜麻呂等賜連姓尋皆

改賜宿禰續日

本紀



甲可氏○按姓氏錄附錄有早可氏一本作

千秋補田上御網代孝謙帝時有近江甲可

郡大領甲可臣乙麻呂東寺醍醐帝時有伊

勢大目甲賀宿禰於雄除目大村上帝時有

近江人甲可公是茂朝野羣載○按日本書

鹿深與甲可訓讀相通疑是族也續日本紀

聖武帝時有田可臣真東田蓋甲之訛併附

考待後真苑氏嵯峨帝時有從五位下真苑宿禰雜

物類聚國史

吉原氏嵯峨帝時紀伊本紀直祖刀自賣子

嗣宗言凡人子皆承父姓以為公民嗣宗獨

無所貫請因母氏所居地賜姓藤代敕賜吉

原宿禰日本紀

井原氏淳和帝時有外從五位下井原宿禰

繼足類聚國史醍醐帝時有式部少錄井原好風

村上帝時有左少史井原連扶類聚符

安原氏淳和帝時有外從五位下安原宿禰

諸勝類聚國史清和帝時河內丹比郡人太宰大



典安原宿禰臣雄等移貫右京三代實錄

安道氏淳和帝時安道宿禰嗣雄授外從五

位下類聚國史

有道氏出自丈部仁明帝時常陸筑波郡人

正六位上丈部長道同姓左近衛福道等賜

姓有道宿禰○按姓氏錄天足彦國押人武

丈部氏有道氏所出不詳何族也

時統氏伊枳速日命後也仁明帝時丹後人

久美公金氏改賜時統宿禰

笠品氏初曰清友宿禰仁明帝時左京人右

馬權大允清友宿禰真岡等以避太政大臣

橘朝臣清友名改賜笠品宿禰續日本後紀

朝宗氏文德帝時朝宗宿禰吉繼授外從五

位下文德實錄○拾遺

大窪氏有宗氏元正帝時有唱歌師大窪史

五百足續日本紀清和帝時右京人主計算師大

窪峯雄等改賜姓有宗宿禰三代實錄朱雀帝時

有右少史大窪宿禰則善東大寺雜錄後撰和歌集



滋世氏初由於公清和帝時右京人左辨官  
 史生於公浦雄等改賜姓滋世宿禰  
 惟良氏陽成帝時有木工權助惟良宿禰安  
 宗美大百宗大云五帝初百昌大雲文  
 淺井氏陽成帝時有左近衛將曹淺井直筑  
 紫雄三代實錄一條帝時有下野介淺井宿禰季  
 好除目大近江筑摩長淺井當宗權記  
 川前氏後冷泉帝時有能登介川前宿禰兼  
 清品大四日背大百辭百國帝初式京人古

八島氏高倉帝時有和泉目八島宿禰未國

除目大成鈔本米登帝初百詔泉到典道姓林從

神社氏元明帝時有從五位下神社忌寸河

內聖武帝時有神社忌寸老麻呂聖武以下萬葉集

板安氏元正帝時有板安忌寸大養賦忌寸

河上氏聖武帝時從五位上薩妙觀賜河上

忌寸大對左帝相卯對入中新忌寸豐大崇

長井氏桓武帝時左京人正七位上維敬宗

等賜姓長井忌寸續日本紀入於位上心和呂



豐山氏桓武帝時攝津人從七位上乙麻呂  
等賜姓豐山忌寸式京人五位上藤原宗  
中篠氏桓武帝時肥後人中篠忌寸豐次等  
改貫左京左帝初並五位上勤心藤原所土  
竝槻氏桓武帝時有外從五位下竝槻忌寸  
荻麻呂帝初並五位上藤原所土  
善原氏桓武帝時善原忌寸依授外從五位  
下日本後紀朱雀帝時有能原恆典類聚符宣鈔  
粟田氏淳和帝時有從八位上粟田忌寸豐

長類聚國史左帝初並五位上藤原所土

當野氏文德帝時當野忌寸平麻呂授外從

五位下文德實錄

榎原氏清和帝時有從六位下榎原忌寸金

吉同時攝津豐島郡人氏部少錄榎原忌寸

良員移貫左京三代實錄百小系

除奴氏垂仁帝六世孫乎波智君妃曰阿那

爾比彌余奴臣之女是為繼體帝外祖母釋日

上本紀引引按孝靈帝初故良



小綠氏臣姓孝德帝時始見

丹波氏臣姓孝德帝時始見○本氏疑尾張丹羽臣也然未

得明證故此錄于故

倉氏孝德帝時有倉臣小屎

津氏齊明帝時有小山下津臣偃僕聖武帝

時有備中都宇郡人津臣益麻呂聖武以下東大寺正

倉院文書不

膽香瓦氏天武帝時有膽香瓦臣安倍

逢氏天武帝時有逢臣志摩

鹿島氏持統帝時有鹿島臣櫛樟日本書紀

高桑氏文武帝時有豐前中津郡人高桑臣

姪賣東大寺正倉院文書

螺江氏元正帝時有唱歌師螺江臣夜氣女

續日本紀聖武帝時有越前敦賀郡主帳螺江比

良夫東大寺正倉院文書嵯峨帝時有螺江部繼人後

敘從五位下為貞江連類聚國史○按螺江訓讀相通朱

雀帝時有神祇太史貞江康平外記

小田氏聖武帝時小田臣根成授外從五位



下續日村上帝時有備中小田郡人小田臣

豐鄉及本郡大領小田遂津類聚符堀河帝

時有采女小田朝臣幸子朝野

神宅氏聖武帝時有出雲秋鹿郡人神宅臣

金太理與撰本國風土記出雲風

常氏半布氏橫田氏伊柰利氏聖武帝時有

駿河安倍郡散事常臣子赤麻呂半布臣足

島橫田臣大宅伊柰利臣牛麻呂東大寺正

竝栗氏聖武帝時有山背久世郡列栗鄉人

竝栗臣手卷東寺

桃尾氏孝謙帝時有伊賀阿拜郡拓殖鄉長

桃尾臣井麻呂東大寺古文書

裳咋氏光仁帝時裳咋臣足島敘外從五位

下按本書有敢臣族誤冒母姓為裳咋

足羽氏光仁帝時足羽臣黑葛授從五位下

續日朱雀帝時有大藏少錄足羽豐連外記

後一條帝時有典藥屬足羽千平小右記

足羽朝臣



橫江氏、光仁帝時、有越前敦賀郡人橫江臣

成人、日本靈異記

加祐氏、淳和帝時、有外從五位下加祐臣真

柴、類聚國史清和帝時、有内匠大允賀祐臣祖挺

實、三代錄醍醐帝時、有太政官史生賀祐繼成、類聚

符宣鈔

良氏、淳和帝時、有和泉國司良臣豐田麻呂、

政事要略○拾芥鈔有良朝臣

前田氏、文德帝時、筑前上座郡大領前田臣

市成、以有政績、假授外從五位下、文德實錄

若宮氏、清和帝時、有伊勢少目若宮臣秀雄、

三代實錄○萬葉集、有若宮年魚、麻呂、蓋天平中人、亦必是族也、

櫻井田部氏、穴門國造、竝邇伎都美命之後

也、舊事本紀應神帝時、有櫻井田部連男鉏、日本書紀

清和帝時、讚岐三木郡人櫻井田部連貞相

等、改貫右京、三代實錄○按東寺文書、光仁

是彌甲、蓋也、邇伎都美四世孫速都鳥命、景行帝

時、為穴門國造、舊事本紀仲哀帝時、有穴門直踐



立疑國造之族也

栗隈氏○隈或天智帝時有栗隈首德友天

武帝十一年栗隈首改賜連日本書紀村上帝時

有左少史栗前宿禰扶茂類聚符宣鈔

村國氏本貫蓋出於美濃日本書紀天武帝

時有村國連男依為壬申功臣村國氏始著

舍人氏日本書紀天武帝時有美濃人村國連惡人類聚國史

舍人氏日本書紀天武帝九年舍人造糠蟲賜連姓日本

領書紀○按舊事本紀五部伴淳和帝時有筑

前人舍人臣福長女類聚國史又有大舍人部孝

謙帝時有常陸那珂郡防人大舍人部千文

萬葉集句筥作氏天武帝十一年句筥作造改賜連

姓

財氏天武帝十一年財造賜姓連日本書紀聖武

帝時有越前江沼郡主帳財造住田東大寺正倉院

文書仁明帝時有加賀能美郡人財部造繼麻

呂續日本後紀朱雀帝時有小舍人財部保家外記



記日後一條帝時有太宰太典財部宿禰恆孝類聚符宣鈔

語氏天武帝十一年語造賜連日本書紀同時有

出雲意宇郡人語臣猪麻呂勇力逸羣以殺

鰐魚著名出雲風土記聖武帝時有出雲人語君

小村語部君瓔及備中窪屋郡人語直蓑東大

院正倉書語部族居美濃丹波但馬因幡等國

世供奉大嘗祭貞觀儀式延喜式

川內馬飼氏菟野馬飼氏娑羅羅馬飼氏本

竝造姓天武帝十一年俱賜連姓又有川內

馬飼首倭馬飼造等姓皆不詳其所出也

來目舍人氏天武帝十一年來目舍人造賜

連姓日本書紀又有久米連元正帝時正六位上

久米柰保麻呂賜連姓續日本紀清和帝時石見

那賀郡權大領村部峯雄等復本姓久米連

三代實錄

益田氏天武帝時有益田直金鍾日本書紀直據釋日

紀本稱德帝時越前足羽郡人從五位下益田



大日本書紀卷之六十一

繩手賜連姓續日本紀嵯峨帝時有外從五位下

益田忌寸滿足後為連姓類聚國史

羽林氏初曰錄氏續日本紀○錄日本書紀作角東大寺正倉院文書

音皆通天智帝時有小山上角福牟通陰陽

術日本書紀文武帝時敕僧惠耀還俗復本姓錄

名兄麻呂後賜姓羽林連續日本紀

大朽氏持統帝時有伊勢大宮司大朽連馬

養二所大神宮例文

推野氏初曰四比氏元明帝時有四比信紗

以孝義著事載列女傳聖武帝時正七位下

四比忠勇賜推野連稱德帝時右京人正七

位上四比河守賜推野連○諸本四比作昆誤故訂之

垣津氏聖武帝時垣津連比柰授外從五位

下

長丘氏聖武帝時正六位下賓難太足賜姓

長丘連光仁帝時左京人益田蓑又賜長丘

連○本書稱德帝時左京人壹難乙麻呂賜姓淨上連壹與賓字形相類恐有一誤唯

未附知孰是左帝初五六封不明曰

大日本書紀卷之六十一



城上氏、聖武帝時、正六位下、甲巨茂、賜姓城

上連、

鴨田氏、廢帝時、有神部鴨田連島人、

高松氏、廢帝時、有備後介高松連笠麻呂、

清濟氏、稱德帝時、有雅樂大允清濟連雷、濟○

一作湍、雷又作香、上文百濟族有清湍連、恐亦是族也、附以備考、

下井氏、稱德帝時、下井連立足為若狹守、

忍海倉氏、光仁帝時、忍海倉連甕授外從五

位下、續紀日又有忍海山下氏、光孝帝時、忍海

山下連氏、則為石見介、三代實錄賢將入望田

清岡氏、○清光仁帝時、有侍醫清岡連廣

島、武丸和所內入大五、

村上氏、光仁帝時、有莫牟師村上造大寶、續日

本紀一條帝時、有備前國掌村上連吉里、類聚符宣

弘世氏、淳和帝時、弘世連彌足授外從五位

下、類聚醍醐帝時、有兵部少錄弘世連諸統、

延喜格序、

大日本史



豐井氏淳和帝時有太政官左史生豐井連

安智類聚國史昭帝初有兵陪少給也世數皆蘇

春宗氏仁明帝時有外從五位下春宗連繼

繩

善根氏仁明帝時美濃方縣郡權大領美縣

貞繼賜姓善根連本莫半鴨林土並大寶

廣江氏仁明帝時河内人大江乙枚初冒母

氏為廣江連續日本後紀

堅田氏仁明帝時有紀伊那賀郡人堅田連

石成東寺文書

新生氏仁明帝時賜鴨河悲田預僧賢義所

養孤兒清繼等十餘人姓新生連貫附左京

續日本後紀

春海氏陽成帝時有出羽權大目春海連奧

雄同姓雅樂少允貞吉三代實錄

漆沼氏聖武帝時有出雲出雲郡漆沼鄉人

漆沼稻置知麻呂東大寺正倉院文書郡名據和名鈔

佐嘉氏景行帝時有佐嘉縣主祖大荒田肥前



風土記 光仁帝時有肥前佐賀郡大領佐賀君

兒公日本靈異記

穗瓮氏仁賢帝時有穗瓮君

崗氏仲哀帝時有岡縣主祖熊鰐孝德帝時

有小乙上崗公宜日本書紀

下冰氏皇極帝時有下冰君雜物太子傳補闕記又

有下火氏聖武帝時有下火首君麻呂東大寺古

書文

朝倉氏孝德帝時有朝倉君日本書紀聖武

帝時朝倉君時授外正五位下續日本紀孝謙帝

時有上野防人朝倉益人萬葉集桓武帝時朝

倉公家長以進糧於陸奧授外從五位下

客氏又作元正帝時正七位上山背甲作

客小友等二十餘人去山背甲作四字改賜

客氏聖武帝時有外從五位下客君狛麻呂

為土佐守廢帝時有客人君智山同姓阿古

萬呂廢帝以下法隆寺良訓補忘集

氣太氏聖武帝時外從五位下氣太十千代



等賜君姓續日本紀

在狹田氏、聖武帝時、有在狹田君刀自賣、

有度氏、聖武帝時、有駿河有度郡少領有度

君、東大寺古文書○名關

濃宜氏、稱德帝時、有大學少允濃宜公水通、

賀禰氏、光仁帝時、大學員外介賀禰公雄津

麻呂授外從五位下、續日本紀○雄又作小

城部氏、嵯峨帝時、有外從五位下城部公小

野麻呂、日本後紀

味部氏、嵯峨帝時、有從七位上味部公廣河、

姓氏錄○本書卷末、廣河與治部少丞石河

列、蓋當時與撰姓氏錄者、而國助見於類聚

能、淳和帝以前明矣、故今定為嵯峨帝時、其

又有味真氏、仁明帝時、有越前人造兵司味

真公御助麻呂、移貫左京、續日本紀○後紀○續

有外從五位下、味甘味亦一姓也、姑附于此

溝邊氏、欽明帝時、有溝邊直、日本書紀

許西部氏、文武帝時、有筑前島郡人許西部



直龍賣東大寺正倉院文書和百武而島得入持西陪

蓋取氏直姓凡大嘗祭本氏世以殿部供執

蓋之職三代實錄延喜式外記日記軒實

出部氏聖武帝時有出部直佩刀外記

多襖氏聖武帝時多襖熊毛郡大領外從七

位下安志託等賜姓多襖後國造益救郡大

領外從六位下加理伽等姓多襖直外記

能滿氏聖武帝時多襖能滿郡少領粟麻呂

等九百六十餘人因居地賜姓能滿直外記

財田氏稱德帝時美作人財田直常人授外

從五位下外記和百武而島得入持西陪

凡氏稱德帝時有周防凡直葦原續日本紀

苦編氏神功皇后征韓國船泊淡路有大仲

子者織苦作屋以辟風雨皇后嘉之賜大仲

子姓苦編首子孫世居播磨讚容郡仲川里

播磨風土記和百武而島得入持西陪

額田部槻本氏應神帝時有武藏人額田部

槻本首祖千熊長彦和百武而島得入持西陪

大日本史 卷之三



葛野城氏、應神帝時、有葛野城首祖熊之凝、  
 狹丘氏、敏達帝時、有狹丘首聞狹、  
 室原氏、孝德帝時、有室原首御田、日本書紀  
 韓鍛冶氏、元正帝時、近江人韓鍛冶百島丹  
 波人韓鍛冶首法麻呂、及播磨紀伊二國韓  
 鍛冶等、除雜戶號竝從公戶、桓武帝時、播磨  
 美囊郡大領韓鍛首廣富、敍外從五位下、其  
 族有坂本臣、稱德帝時、讚岐寒川郡人外正  
 八位下、韓鐵師毗登毛人、韓鐵師部牛養等

一百二十餘人、賜姓坂本臣、續日本書紀  
續日本書紀、按

和中讚岐人坂本臣鷹野等賜朝臣、改貫和

泉紀角宿禰之後、見上、本氏疑與之同族、然

未得明證、且養老中韓鍛冶等從公戶者七

十一戶、中有飽海漢人、忍海漢人等族、似俱

是蕃別、又曰本書紀、併附于此、以待後考、

上原氏、聖武帝時、有山背愛宕郡人上原首

玉賣、山背愛宕郡人

島、東大寺正倉院文書  
 聖武帝時、有鑄錢司判官、  
 稻置代氏、聖武帝時、有伊賀阿拜郡擬主帳



稻置代首宮足

東大寺古文書

實河并藤原

英保氏

美、又莫、一作

光仁帝時外從五位下英

保首代作為周防員外掾

續日本紀

醍醐帝時有

勘解由主典英保時幹

類聚符宣鈔

朱雀帝時有

左近衛番長英保純行及同姓氏立

將門首記

刀佩氏桓武帝時刀佩首廣刀自授從五位

下

日本後紀

川田氏仁明帝時有大學助教川田首種繼

類聚符

光孝帝時有右近衛川田首貴多雄

宣鈔

三代實錄○按川田首有賜物部連姓者竝見前而本姓實不詳所出

也三條帝時有川田安正

朝野羣載

他戶氏陽成帝時有出羽權大目他戶首千

與本

田使氏光孝帝時備中津高郡人田使首良

雄移貫山城愛宕郡

三代實錄

堀河帝時有田使

道貞

外記

高倉帝時有田使俊行稱難波五

郎

源平盛衰記

後醍醐帝時有美濃判官田使全

職

光明寺殘篇

大日本書紀



大日本史 卷之三十四

來熊田氏、仲哀帝時、有來熊田造祖大酒主

廬井氏、五百又井作帝大友時、有廬井造鯨、日本書紀

文武帝時、有御野目五百井造豐國、一條帝

時、有大和、大掾五百井一蔭、東大寺正倉院文書

大弘氏、聖武帝時、有出雲飯石郡大領大弘

造某、出雲風土記

縣氏、文武帝時、有御野加毛郡人縣造紫、東大寺正倉院文書

光仁帝時、縣造久太良為志摩守、續日本書紀

桓武帝時、有美濃方縣郡人縣氏、日本靈異記

清和帝時、有齋宮寮史生縣造富世、三代實錄又

有川股縣氏、仁明帝時、有伊勢鈴鹿郡人川

股縣造藤繼女、續日本後紀○除目大掾、成鈔

乙長、肥前掾縣宿禰長邦、竝不詳出自姑附于此

御山氏、光仁帝時、右京人從七位下燕乙麻

呂賜姓御山造、

清津氏、光仁帝時、左京人從六位下莫位百

足、同族右京人真士麻呂等、賜姓清津造、

廣岡氏、光仁帝時、武藏新羅郡人沙良、真熊

大日本史 卷之三十四



等賜姓廣岡造、和名葛原造、入心真真燕

湯原氏、○湯桓武帝時、左京人從六位下

刃山甘次猪養、賜姓湯原造、續日本紀日不莫對百

葛澤氏、桓武帝時、攝津人正八位上須美開

德、賜姓葛澤造、日本紀京人對不燕、

素賀國造、太祖時、以從臣美志印命為國造、

波多國造、天韓襲命、崇神帝時為國造、

筑波國造、忍凝見命、孫阿閉色命、成務帝時

為國造、舊事本紀舊事本紀

春日縣主、綏靖帝時、有春日縣主大日諸

十市縣主、孝安帝時、有十市縣主五十坂彥

水沼縣主、景行帝時、有水沼縣主媛大海

嶺縣主、雄略帝時、有筑紫嶺縣主泥麻呂、日本紀

書紀屋縣主、光仁帝時、有讚岐美貴郡大領小

屋縣主宮手、日本靈異記和曾大味入高善如登

小竹田氏、天智帝時、有淡海坂田郡人小竹

田史身、天智帝時、有淡海坂田郡人小竹

田史身、天智帝時、有淡海坂田郡人小竹



村田氏天武帝時有村田史名倉日本書紀

高善氏聖武帝時有出雲楯縫郡少領高善

史某出雲風土記稱德帝時有大和人高善毗登

久美咩續日本紀二帝初有美貴源大財平

御井原氏光孝帝時有判事少屬御井原史

淨氏三代實錄御井原氏光孝帝時有判事少屬御井原史

山部氏景行帝時有山部阿弭古祖小左日本書紀

葛江氏桓武帝時有播磨明石郡大領葛江

我孫馬養續日本紀光孝帝時有從五位下葛江

我孫良津及同姓伊豫介良伴三代實錄

磐城氏天智帝時有淡海栗太郡人磐城村

主殷日本書紀圓融帝時有右馬太屬石城村主

保兼類聚符宣鈔天智帝時有保兼

利苺氏聖武帝時有河内人利苺村主利苺

女日本靈異記今昔物語

樟氏帝大友時有樟使主磐手日本書紀

篁秦惠師氏嵯峨帝時篁秦惠師笠麻呂授



外從五位下日本後紀帝初置奈奈稻笠麻呂對

箭枯氏繼體帝時有常陸行方郡人箭枯麻

多智常陸風土記有

耳梨氏孝德帝時有耳梨道德茂村主降茂

鰐積氏天武帝時有鰐積吉事

弟國部氏持統帝時有飛驒荒城郡人弟國

部弟日日本書紀陽成帝時有木工權大弟國

部高繼三代實錄同姓

田原部氏文武帝時有御野本篁郡人田原

部小山東大寺正倉院文書初有山

葛氏元正帝時大和人腹太得麻呂改為葛

氏元正帝初古同姓

忍海漢人氏元正帝時有伊勢人忍海漢人

安得日本書紀今據下文補之同姓麻呂續日本紀聖武帝

時有忍海漢部真麻呂備中人

細川掠人氏聖武帝時有右京人細川掠人

五十君

漆島氏聖武帝時有對馬史生漆島大名東大



丹波本姓  
卷  
三十一

寺正倉院文書後冷泉帝時有宇佐宮貫首漆島清

經宇佐大鏡

花口氏聖武帝時有大倭葛下郡人花口宮

麻呂續日英持真麻呂中入

蕙原氏聖武帝時有東大寺寫經手蕙原入

麻呂東大寺正倉院文書

古仁氏聖武帝時古仁深思同姓虫名竝授

外從五位下續日本紀

野後部氏聖武帝時有山城愛宕郡人野後

部正月西麻呂

汶旦氏聖武帝時有周防史生汶旦才智東大

寺正倉院文書

飽海氏聖武帝時有飽海古良比續日本紀

麻柄氏孝謙帝時有貢香水使麻柄全麻呂

東大寺正倉院文書

今奉部氏孝謙帝時有下野防人火長今奉

部與曾布萬葉集

將軍氏孝謙帝時有寫經手將軍水通東大寺正

大日本書紀  
卷  
三十一



倉院  
文書

板振氏廢帝時有左兵衛佐板振鎌束

高分部氏光仁帝時有肥後八代郡人高分

部福那理續日本紀

豐服氏光仁帝時有肥後八代郡豐服鄉人

豐服廣公日本靈異記○和名鈔八代郡有豐福鄉延喜式作豐向豐服氏所

出也

川部氏光仁帝時有肥前松浦郡人外從五

位下川部酒麻呂續日本紀○東大寺古文書和銅天平間有川造乙

麻呂友麻呂或亦是族也

三村部氏仁明帝時有常陸新治郡人三村

部綿女續日本紀

若杖部氏清和帝時有石見人若杖部豐見

宮門氏陽成帝時有宮門有常右京人

坂名井氏光孝帝時有坂名井繩麻呂三代實錄

雜田部氏醍醐帝時有河內權大目雜田部

良經除目大成鈔

兄國氏醍醐帝時有伊勢飯野郡句當兄國



定輔

東寺文書

比部氏、朱雀帝時、有右衛門志比部負直、

朝野

羣載

浮島氏、村上帝時、有明經學士浮島仲陳、

西宮

記

孫主氏、三條帝時、有播磨赤穂郡人孫主利

種、及有年莊司孫主良光、

朝野羣載

負野氏、後一條帝時、有美作栗栖莊司負野

貞政、

小右記○按拾芥鈔、有槻田真人、大豆朝臣、大日子宿禰、大仁宿禰、神田宿禰、

金集宿禰、狩宿禰、長部宿禰、赤坂宿禰、高室連、桃園連、散吉連、大彌縣主、川津首、吾川直、

絶直、狩忌寸等姓、然古書未見有其姓人、附埃後考、

元明帝和銅三年、陸奥蝦夷等請賜君姓同

為編戶、許之、蝦夷賜姓、蓋是為始、元正帝時、

陸奥蝦夷第三等邑良志別君宇蘇彌柰等、

請於香阿村建郡家為編民、須賀君古麻比

留等、請率親族建郡家於閉村、以同百姓、竝

許之、



和我氏君姓、聖武帝時始見、

伊治氏、光仁帝時、伊治公咎麻呂授外從五

位下、續日本紀 伊治公咎麻呂授外從五

浦上氏、桓武帝時、播磨夷第二等去返公島

子、賜姓浦上臣、日本紀 蓋長島故、元玉帝初

爾散南氏、桓武帝時、有爾散南公阿波蘇、類聚

史、嵯峨帝時、外從五位下、爾散南公獨伎聽

節會入京、日本紀 節會入京、後紀

膽澤氏、盤具氏、大墓氏、皆公姓、竝桓武帝時

始見、類聚國史

宇漢米氏、○漢一作賀 浦田氏、桓武帝時、有宇漢

米公隱賀、授爵一等、類聚國史、浦田 同時夷

第一等、浦田臣史闡那、授外從五位下、嵯峨

帝時、播磨印南郡權少領浦田臣山人等、特

聽節會入京、日本紀 聽節會入京、後紀

遠膽澤氏、公姓、嵯峨帝時始見、類聚國史

磐井氏、高城氏、小倉氏、石原氏、棕崎氏、遠田

氏、意薩氏、真野氏、白石氏、皆夷族、嵯峨帝時、



陸奧遠田郡人勳七等竹城公金弓等三百九十餘人言已等未脫田夷之姓永貽子孫之耻請改舊姓為公民乃敕賜金弓及勳八等黑田竹城公繼足勳九等白石公真山等男女一百二十餘人陸奧磐井臣勳八等竹城公多知麻呂荒山花麻呂等八十餘人陸奧高城連勳九等小倉公真禰麻呂等十餘人陸奧小倉連勳八等石原公多氣志等十餘人陸奧石原連勳八等柏原公廣足等十

餘人掠崎連遠田公五月等六十餘人遠田

連○續日本紀桓武帝時陸奧遠田郡也勳八大領遠田公狎人賜臣姓亦是族也勳八

等意薩公持麻呂等六人意薩連小田郡人

意薩公繼麻呂遠田公淨繼等六十餘人陸

奧意薩連真野公營山等真野連白石公千

島等白石連

上毛野綠野氏嵯峨帝時出羽田夷置井出

公皆麻呂等改賜姓上毛野綠野直日本後紀

都和利別氏淳和帝時筑後第五等夷都和



利別公阿比登敍從八位上類聚國史等夷階味

春永氏仁明帝時播磨飾磨郡入正七位下

叫綿麻呂賜姓春永連續日本紀由美置共出

高平白石野公繼足勳九等白石公真山等

與登新野真理公營山等真理野百石公千

壽新野野林呂野田公千繼等六十緡入到

養壽野野林呂野田公千繼等六十緡入到

野田公千繼等六十緡入到

野田公千繼等六十緡入到

大日本史卷之二

續入野田



