

当田代記

書門
一六二七二
架 冊 號 類

内閣文庫
和書
一六二七二
架 冊 號 類
五〇函
一一架

内閣文庫
番號 和 16172
冊數 10 (1)
函號 150 49

150-49

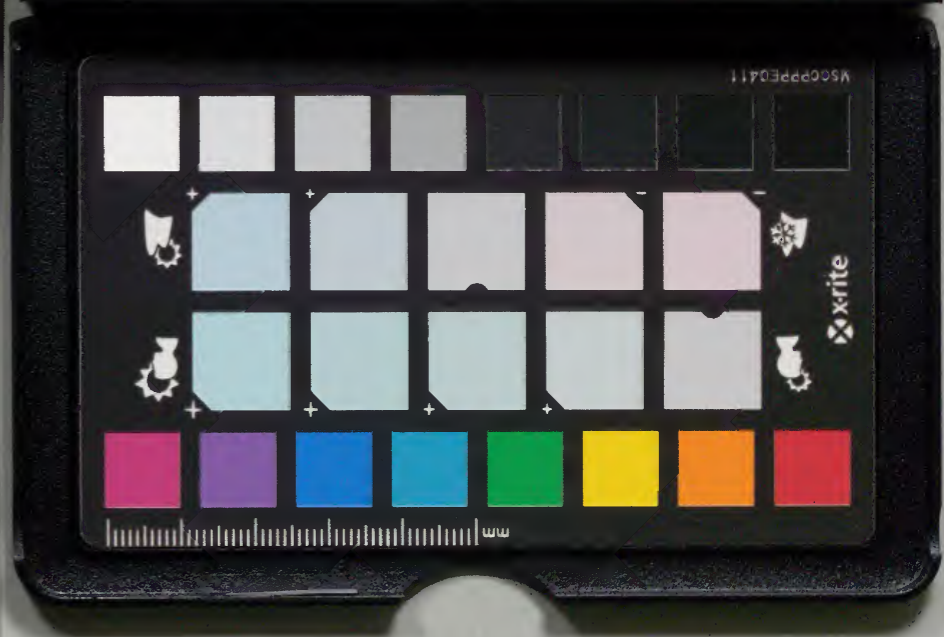


A 1 2 3 4 5 6 M 8 9 10 11 12 13 14 15 B 17 18 19

Kodak Gray Scale



© Kodak, 2007 TM: Kodak



書

當代記第一

天文年中ヨリ二十年天下主

三好修理大夫息男孫四郎

後筑前守

舎弟豊前守

後曾休
河原田主

次男左京大夫



三好修理大夫

修理大夫内記皆出頭以下
西日代元來 如勿山百世傳者
松永彈正忠久秀



三好修理大夫元來細川家士頭任國八中同也天文年中
ヨリ興國武運成木界保天下事古餘年常歌道遊
好運奇身教奇也此兄弟衆何上進歌好士修大夫始當
世苦用也幾月丹波播磨信長均後若心國都言十
同主也

[Faint, mostly illegible text on the right page, possibly bleed-through or very light ink.]

藏書印

當代記第一

天文年中ヨリ二十年天下ノ主

三好修理大夫息男孫四郎

後筑前守

改名正盛永病死

舎弟曲豆前守

後實休
阿波國主

三好修理大夫

三好修理大夫元來細川家士頭住國ハ四國也天文年中

ヨリ頻々開武運成太身保下下事亡餘年常歌道被

好連哥專敷奇也此兄弟衆何七連歌好士修大ヲ始當

世ノ器用也幾内丹波播磨但馬淡路四國都合十三ヶ

國ノ主也

内閣
圖書印

和學講堂所

修理方走稿用

筑前守萬端器用者也然若氣ノ間行跡荒々ト
レタリ 松永彈正此修理大夫家ノ任我意振舞間存後
日難ク永祿五壬戌年以鶴毒令害之修理大夫弟
十川與松永間柄常ニ不快此十川唐瘡令頗為養
生撰別有馬へ永祿九丙寅年被湯治温泉神葺
宅馬登山ヲ令囑給人皆此旨ヲ十川ニ告ケレ共押
テ葺宅馬ニ棄テ登山也頗而蒙神血訓歸國後無
幾裡令病死其此修理大夫河内國飯盛被在城松
永諺ニ言安宅更シテ云左京大夫ヲ家督ニ守間敷由
安宅一必存由言上修大夫可為虛言田曰松永言曰ソ方レ
觸狀為懸然ナラハ可見之由修大夫曰如致謝書差上
修大夫是ヲ真實ノ快ト思ヒ此上ハ不及是非由曰系安

宅ヲ召寄松永以計畧令生害カレ得折河内國古生
島山高政并紀州湯川根來衆ヲ相詔飯盛(押寄)レ
實休聞此更阿波國師人數ヲ出必於陣中根來衆
忍寄鉄炮ニテ打之暫時滅亡後國士卒是敗北
ナリナテ飯盛城ヲ取テ相攻更射甚急也松永對
修理大夫曰ソ城中ヲ相廻士卒被付力丸之由言上修
大曰近年萬事由仕置間急ニ角ニ可走回レテ歌書被
見レテイト驚ヌ射也一兩日相過又松永曰我ニ暇ヲ可
然城ヲ去テ可及後諺行ニ修大夫をト同心也松永城中
ヲ出元ヨリ士卒才覺弟一者タル間方々ノ一揆ヲ相詔
令後詔及合戰寄年則敗北島山高政ハ希有ニシテ
場へ被引以紀州湯川河内國若田迄退シテ追詔討

之根來衆武將岩本坊ノ大和ノ信貴ニ討捕之
其外六千余討之令關運ヲ畢近江國ノ角佐々木義
弼志比ヨリ打出飯盛寄衆ト令一味三升寺上勝
軍地藏山構陣城被居此時江州衆四万有之先勢
日野南生一万人數ニテ攝津國表へ打出令居陣
ハ幡ハ義輝將軍御勤産是ハ三好一味也京中ハ
松永人數少相殘置江州衆中ヲ奪取最可
安ヲ素武一篇タルカリケシハ徒ニ勝軍地藏山ニ陣取
守居タリカリケルハ飯盛寄衆軍令固章不
斜ニテ江州へ引入間天下無古シテ三好被任我意
其後松永所存ニ先年筑前守并安宅或ハ鶴毒
或ハ以謀ヲ討令生害支修理大夫於ハ及後聞難道

罪科トヤ思ケン修大ヲモ以鶴毒令害ト云云又其後
修理大夫家中三好日向守同下野守岩成主統令四
國人數相詰打出其比松永奈良ノ多門ニ在城天下ハ
右三好三人衆有調談萬事令果見保天下ヲカテ多
門へ相働對陣ス此時奈良大佛堂不慮燒失歎味
方ハ乱火ヲ滅セトシケレトモ不討ト云々其以一兩年中ニ
杯永義濃國岐阜へ相下信長公へ可属奈早速可有
勤搖由申終ニ信長成天下其後三好日向守同下野
ハ堀ニ令隱居老病ニテ相果左京大夫ハ始ハ松永同心
間信長へモ出仕ニ爲一味シカ終ニ佐久間右衛門信長
以計略被誅松永モ後ハ信長へ令謀反被攻害畢
此末ニ毒岩成ハ淀ノ城ニテ爲信長被攻害後代爲物
証シ之

語ノ註之ヲ

義元参河表へ發向ノ時奇特ノ夢想有之夢中ニ
花倉對義元云此度ノ出張可被相止ト也義元曰貴
邊ハ爲我款心也不可用之ト答花倉又云今川ノ家
可廢事ヲ牟力不レ愁牟ト云夢不見畢其後駿河
國藤枝ヲ被通ケル時花倉町中ニ被立ケルト義元見
テ刀ニ手ヲ懸ラル前後ノ者一圓不見之奇特云
應仁比今川トテ足利尊氏家來駿河遠江國主有之
文明ノ此今川トテ足利尊氏家來駿河遠江國主有之
号氏親用山當此時参河國相從ト云々此先祖雖有
之分明不知ノ間不レ書載之彼用山被滅テ後其弟
花倉善徳寺兩所ニ出家ニテ被有ケル互ニ用山ノ遺
跡ヲ心ニカケ及于戈然而善徳寺ニ居住ノ仁後号治部
大吏義元

終討花倉續用山ノ跡此義元駿遠老ノ三國ノ以

久數尾刈へ打越後天下ヲ可取トノ依有企永祿三

庚申ノ年冬州圍崎ヲ打過向清須發向ノ處ニ

織田上總介平信長

後仕右大將天下主于時トテ
尾州國主清須在城

有勇將聞此事尾老ノ境へ出向桶迫ト云所ニテ

及合戰討義元年四十四依之士卒敗趨畢被

義元男上總介氏真繼其塵駿遠老ノ主トス

彼信長永祿七甲子八月朔日取濃州井口爲尾

濃ノ太守ナテ井口ニ居住是ヲ改政阜山此國幸
亦小合戰及數度云々

尊氏ヨリ十二代ノ後胤義輝將軍号光原院此時天

下ノ執權松永是ハ三好修理
大吏代官三好山城守同下野守同日

向守岩成主稅介等相談シテ永祿八乙丑年五

月十九日奉討義輝^ヲ雨來彼等爲天下ノ執事是ハ
先年越後景虎令上洛ニ好并松永於奉義
輝者御迎ニ相上越後令供奉重高以義兵可
奉入天下^ヲ由言上ス松永素^ニ走弟一ノ者久間存
後日難^ニ遮而及此儀此松永ハ奈良ノ大佛ヲ燒失
スル者也其比松永多門ニ在城ノ処敵對陣^ニテ籠
彼堂每度圖諱ノ比下藩ノ者放火如斯云々此
大佛ハ治承四年十二月二十八日平相國清盛被燒
失^シ後白川法皇仰賴朝被建^立佛堂也依
之其舍弟義昭^一時奈良^ノ上栗院也 憑江州佐^ニ木^ヲ入御ノ処
無情奉^レ追出ノ間越前^ノ有御下降朝倉亦不
申御請然間岐阜^ノ有御下賴信長可有御

入洛^トノ儀也信長奉^レ足永祿十一戊辰九月有出馬先
近江國主攻破佐々木^ヲ則令上洛給自是天正十年壬午
年^ニテ信長天下ノ主也其間終十五年也彼原義昭
將軍者五六年ノ中^ニ守^リ籠給其故^ハ忘信長^ノ勲功^ヲ
武田信玄^ト有内通信長^ヲ可討ノ由隱謀露頭^ニ
退天下^ヲ中國^ニ下國結然^ニ天正十年壬午六月二日
明智^ト去送臣信長^ヲ并一男信忠^ヲ并^テ奉討
此信長一代中^ニ取^リ敵國則施^ル羽柴^ノ筑前守秀吉^ノ後改^メ
又給^レ支^レ前代^ノ未^レ聞^ト云々
本臣^ノ園白^ハ是^レ信長^ノ取^リ立^レ人^也成^ル孤^ノ身^也并^テ堪^レ久^ク太^ク身^ノ自^レ中^ニ
一^ノ僕^ノ人^也素^ニ依^リ器^用大^ニ身^ノ成^ル多^クヲ
國上^リ於攝州^ニ及合戰同月十三日討明智^ヲ自是
秀吉^ノ天下ノ主也信長次男信雄^ノ後尾州^ノ主^也暫^ク雖
奉御天正十八庚寅^ノ年下野國那須^ノ空^ノ竹^ノ童^ノ十^ノ

其後秀吉公慶長三戊戌八月十八日被誅死享年六十二天下ヲ持夏十七年也其間秀吉息三歳ニ早世、間甥ノ孫七郎秀次後右大臣為關白ヲ天正十九年辛卯京都ノ聚樂ヲ相讓我身ハ号天宮大坂ニ居住也其以後秀吉ニ又息出來ノ間秀次ヲ内々不長ノ様ニ心中有ケルニ秀次行跡常篇ニ絶ル際有逆心ノ由披露シ文祿四乙未七月八日ニ京都ヲ令退散於高野山令生善給彼秀次息一二歳ノ孩兒同近習ノ女房三十餘輩渡洛中ヲ被切并哀ナリシ事共也秀次家中ノ士或生害或ハ改易也之來木閣秀吉公心操勝久金銀ニ不限諸寶物施久給夏不可勝計只人ノ嫌夏トテハ餘好普請給回上下為之

迷惑ス雖然此普請ニ付日本國中上下ノ人伏見大坂ニ居住ノ間京堺ノ町人賣買ニ得利夏超過近代セリト云

甲斐國ノ主武田大膳大走晴信ト云人有入道ノ後号信玄是、源新羅三郎義光伊豫守賴義之弟後胤也此人若輩ノ時父信虎不快而晴信弟右馬頭信虎可讓遺狀、由内々思立同晴信信遠而信虎ヲ被追出信玄二十一歳此時晴信信州西上列ヲ取テ其後為多勢ノ間可取天下有内々先永祿十一年戊辰十二月十三日駿河一發尚于時當國ノ主氏真不及一戰遠別掛川一退去畢彼氏真ハ信玄甥也此比同柄常不快

自氏真被_レ在_レ慮外_レ人間稱_レ無_レ提出_レ島此時氏真
舅_圓諫_氏康同息_氏政爲_加勢_駿州雖_被進_陣
終_以信_玄駿_別ヲ_被靜_證以此_意趣_元龜_元年
庚午信_玄剛_東一_相勸_氏康_氏政_居城_小田_原
惣_門迄_押詰_放火_シ臨_退散_ノ期_敵相_暴向_筑
井_ノ近_歩三_増峠_ニテ_信玄_人數_返合_及一_戰小_田原
衆_敗軍_數百_人討_捕甲_別へ_歸陳_然而_氏康_逃去
ノ_後氏_政与_信玄_令和_睦此_氏政_ハ信_玄雖_爲誓_背又
氏_康ノ_命從_近年_ハ鮮_一指_其後_之龜_三壬_申
信_玄遠_別へ_後向_ノ砦_及加_勢力_十二_月二_十二_日於_濱
濱_栢野_德川_家康_合戰_信申_衆衆_集勝_又先_年
信_玄ノ_嫡男_武田_太島_義我_信ヲ_モ生_一害_ニ給_キ其_故

ハ_義信_討父_ヲ可_取家_督ヲ_由隱_謀ノ_處信_玄聞_之遮_而
義_信ヲ_行二_電者_終以_鴆毒_被相_梟然_ハ父_ヲ追_出シ
子_ヲ殺_甥ノ_氏真_國ヲ_奪取_ノ奈_爲大_惡行_ノ由_思之_之
欣_何者_ノ仕_態ニ_ヤ落_書有_ヤ

子_ヲ殺_シ親_ニ添_テゾ_ヲ出_スカ_ル心_ヲタ_ケタ_ト
ヤ_云

又_信玄_後ハ_及十_年精_進繁_奇シ_自敵_山申_下加_勢衆_表
表_号法_性院_阿圖_梨帝_ニ看_經三_時也_其故_ニヤ_其
比_取之_於陣_中不_思議_瑞モ_有ト_カヤ

卷_河國_有 栢_平家_康公_ト云_人新_田德_川三_郎後
胤_也 後天下ノ主改
征夷大將軍右大臣 此_祖父_松平_次郎_三郎_清康_三

河_國新_田隨_順ト_云天文_四乙_未冬_尾州_森山_へ相

勸同十二月四日於被陣中不慮為臣下被橫死
時正清康一男相繼為園崎主二十四而逝去是ヲ号一
道開去去年一男 家康公于時四歲駿州為久曾
被差越下腹舍弟男女兩所有ケレトモ 處田原ノ主戸田彈正
少弼一男孫四郎竹千代主ヲ押置尾州執田ノ神
主圖書百貫文ニ被賣其比清頼ニ竹千代主御
座ス 竹千代主亦歳ノ時父道開卒リ去ニ給其後自
駿向氏親西冬何有出張安祥ノ城ヲ取諾被攻之
城主彈正忠次男信長是 竹千代主ヲ替取テ駿何
今同道駿府ニ令居住給漸成人ノ間義元氏親ノ
一族開口刑部少輔以女嫁之給此腹ニ男ノ息有之
義元於尾美ノ境ニ討死ノ後 家康公園崎ニ令移

給時妻女息女ハ三何園崎ニ被移一男是ヲ竹千代主ト云
ハ駿府ニ為久曾居住也 叔尾州信長ト有テ義元駿府ニ
敵對ニ結其後三何西ノ郡鷓殿城ヲ攻落城主子共ニ
竹千代主ヲ被替園崎ニ引取給其比西冬何ニ本願
寺門徒一揆蜂起シテ行時モ安夏十二
家康公近習ノ輩昨日モ五人令旨モ十人一揆令同意
如此ノ間園崎ノ躰安否不定此時刈屋水野下野守
是ハ御袋ノ弟 園崎如平衆被相持 家康公素勇
將也竟ニ被平一揆ツ永祿七甲子吉田ノ城ヲ取諾忍々付
城有之翌年三月落去城主大原肥前守三浦右衛門大吏
依懸望東ニ被送遣自是東冬何モ大抵以墮順ス
昔年右田原ノ彈正少弼息女ヲ道開娶之給

家康公ノ御母堂被離別此田原腹ニ道開息女
ニ人有之又竹千代御袋ハ西參河アタリ（被移久
松佐渡守ト嫁シ結男子女子多有之アタリハ前腹ノ
息工讓佐刈モ後ハ岡崎へ引越居住シ結キ

又先年田原ト吉田ノ城主牧野古伯是ハ牛久保城主
牧野順秀ノ弟也
間柄甚不快兩夾共ニ駿河ヲ賴殊ニ古伯ハ駿河氏親ト
歌道ノ明ナリ古伯永正二年駿河へ下ノ時初時雨ノ
發句ニテ連歌有ニ真行ニ筒様ノ間柄成ケシ共田原
本身古伯ハ小身成間大ニ付小ヲ捨ル故田原ノ為荷
擔翌年氏親老河今ハ張吉田ヲ取諾緊ク被
取之間古伯終ニ腹ヲ被切城ハ田原へ被ニ出禪ハ正
次男金七是ニ令在城彼輩城ノ中ト去年駿河ニ

會ノ日時雨タリシニ今又時雨ニタリケレハ古伯一首ノ歌
ヲ詠氏親へ献

アヒニアヒ又去年ニ昨日ノ初時雨
定ノチキハ人ノ世ノ中

古伯素無過受眾城知行ヲユソ田原へ被出ト案
感此歌命ハカリ被助タラシ未代迄ノ物諸タルヘキ
物ヲト時ノ人申ケルト也

此古伯宗長トモ別而被相談ケル間宗長此歌ヲ後ノ
聞ニテ時雨ニ定有世成ケリト被詠ナハ猶以可然ヲ
ト被判ケルト也永正三丙寅古伯被相果劾ハ男傳
藏野齋富田ト云臣下桶入川向陸地ハ伴彼郷百
姓ヲ相賴トモト百姓請取尾刈智多郡大榎ハ送

其後甲原ノ城ヲ孫四郎代物、賣馬中（引入開門
傳藏又或人ノ糸吉田（本意ニテ）數ヶ年吉田城
主トシ、然而園崎ト鋒楮ノ間清康全相傳結傳藏
可有合戰トテ川ヲ越テ出此時益園、在城ノ牧
野傳兵衛為傳藏親類也此已前ヨリ有調略
清康（令一）味ノ間傳藏ノ數敗北傳藏兄弟
則討死 吉十、二、己、七、月、廿八日ノ夜ナリ 自是吉田城ニ牧野傳
兵衛在城其後天文六丁酉田原ヨリ令計畧
傳兵衛家中戶田新次郎同宗兵衛屬田原
傳兵衛退城也自是吉田城ハ天文十五丙午迄
甲原戶田金七在城也此年又自駿州吉田城
責落是ヨリ永祿八乙丑年迄駿河ヨリ持之

永祿十一戊辰

武田信玄駿府（桑向ノ刻）氏真退遠州懸向
ノ城ニ被籠テ時 家康ヨリ遠州（有出張掛
川城廻ニ陣取被攻之間翌年ノ春落去シ今川
氏真ヲ相列小田原（令送）自此遠州平均也見
付、回府有普請在城也カ、ル、信長公令異見
結間翌年、春濱松（令移）在城也因之遠者ノ
國人令在濱松武田信玄駿河工、桑軍ノ時、分、人
數自信列遠州（秋山伯耆守為物主、雖打入
家康公於當國、輝、權、威、間、秋山無其誑、駿列
信玄旗本（行）然、元、龜、三、壬、申、信、玄、遠、州、（
桑向此時信長公、歷、ノ、衆、 家康公（有加勢

彼信玄女与信長息雖有縁過一契一幼年來
家康別而信長卜子弟同前之間為其自負ノ沙汰如
斯信長真實ノ心成者 家康被滅亡ハ定而信
玄討信長可取天下在可有之ノ由兼テ今推察結
ノ間猶以如斯
永禄十一戊辰年
義昭任征夷將軍

京都伊勢守一族ノ内宗而ト云人駿河國上相下今
川用山氏輝ノ父氏親ヲ頼望關東先伊豆國上入
以討取少田原自是氏綱氏康氏政氏直并代相
續關東輝權威ヲ時是ヲ号北條家右氏代ノ
中絶及九十六年一少田原繁宗云々然如天正十

八年庚寅三月用白秀吉有勳陸同四月少田原
ハ并ノ寄七月城中落去早此繁氏直皆父命一秀吉
陣中ハ是ノ間助身命父氏政同弟陸奥守者於
城中半害也此氏直ノ消息專岩付ノ十郎依在立如
斯此氏直并十郎仕立見者惡之聞者彈指之彼若
付十郎ハ氏直弟氏政ノ次男也氏政弟安房守義濃
守左衛門佐右衛門佐氏直岩付十郎以下合上落
自関白秀吉國々ノ大名ニ被預置氏直并十郎ノ相
年病死氏政弟衆何モ三ヶ年ノ中ニ無殘病死畢先
祖宗而為子孫繁宗被撞無間鐘ケルト言傳ハ可謂
奇特如此氏直ハ為 家康云塔此女後嫁池田三左衛門
是池田勝入次男也此氏政好酒更超人ダリ常ニ長座

乙子大酒也酒ノ中ニ立座ヲ更為法度ノ間太小便モ不自
由毎度見若敷莫多シ氏政是ヲ見テ快氣云々
越後國主有長尾景虎云人後号上杉輝虎謙信
半俗ノ躰也常病者他人對面不輒共干時為猛將
信州村止ヲ相抱常武田信玄ト對陣永祿三庚午
九月廿一日於信州川中嶋合戰双方ナレテ無勝負
退陣ノ時名故謙信者越後へ歸國ト也其後景
虎川中嶋へ不出然共彼表ハ為荒野此景虎於關
東振威少田原城閉外迄數度雖相勸終氏康不
子不遂合戰雖然景虎仕置不正ノ間越後へ歸
陣ノ後少田原上國東ノ諸士一時ニ亡及度之儘
氏康父子開東ヲ平均シ玉フ彼謙信始信長ト

入魂天正三乙亥於三州長谷條武田四郎敗軍ノ後
往々ハ我身ノ上トヤ思フ之背信長命ヲ北國能登(祭向
之彼國平均セハ天下へ可上ノ由企如ニ天正六戊子俄ニ
年四十九而病死其比氏康息雖養子謙信甥為
景勝被討越後國景勝平均ニ後秀吉ニ從ニ此
年在秋見高後慶長三戊戌春奥州ノ會津人
國者也

永祿十一戊辰

去年ヨリ氏真躍ヲ被好一羽衆同家老衆一年
一年ニ令風流躍ノ間ニ能有之衆モアリ此費不可

勝計

永祿十一戊辰年

源義昭一兩年越前在國賴信長有入洛度一由
以使者曰細川兵部大輔
十野中務則信長御請被申御使
私人使不破河
内守相係進上七月九日義昭着御義濃
國同岐阜近所西庄立政寺ト云洋土寺ニ御坐ス
廿七日義昭入信長出仕進上ノ物被盡義ヲ供奉ノ
衆ヘモ取クニ有引出物ハ月日信長近江國佐和山
迄被上依々木父子我ト有二味義昭上洛ヲ可有馳
走ノ由被定懸詞佐々木曾ヲ無諾應廿日信長
自江州被飯義濃九月七日信長立義濃被上淺
井備前守信長ト同冬陣佐々木和田山ニ構要害
究竟ノ兵共籠置信長和田山ノ城へ不被寄篋
作ノ城へ押寄二百許討捕城中ヨリ令相望間

助身命ノ城被請取其夜觀音寺山佐々木兼頼
父子居城并
和由山ノ城打捨敵退散ノ間一日二日ノ中江州ノ中
十八ヶ所ノ城屬信長被移觀音寺城ニ義濃ヘ為御
迎不被河内守ヲ進上ノ間義昭廿一日有出御廿二日
義昭着守山ニ玉フ諸勢集船廿五日信長着三井
寺結同九月廿八日信長東福寺移結京中ノ者彼所ヘ
馳参廿九日青龍寺岩成主統助有之間森三左衛門
坂井右近相働岩成令降恭揚州ヘ被遣則揚州ヘ
桑向芥川城細川六島三好日向守十月朔日城ヲ捨退
散也コシヒク清水籠山兩城同退散義昭公小清水移結芥川ハ
信長被相移也池田城主筑後守屬味方近江山城楢
津國和泉河内五ヶ國悉ニ尾濃ノ衆ヘ被下大津草

津是西^レ取^レ被^レ置^レ代^レ官^ヲ諸軍莫不羨^テ松永彈
正忠^ヲ擢^シ薩^ノ髮^ヲ奉^レ回^テ五日自^レ擢^レ列^レ義昭公御上洛信
長回入洛十二月武田信玄駿河へ出張當國ノ主氏
真近臣葛山并朝比奈右兵衛大史信玄へ屬ス氏真
不及一戰遠州掛川へ被^レ退^レ掛川城主朝比奈備中
守氏真為^レ臣下遠江國為^レ郡代氏真ヲ本城五引入
籠^レ城^ヲ翌春迄上下ノ人數^ニ酒肴以下迄無^レ懈^レ急^テ
ナシケル奇^ク持^ト云^フ

其後小田原正氏真被^レ退^{ケル}時相^レ伴^レ氏康氏政曰ケル
ハ為^レ臣下主人ノ氏真ヲ相^レ抱^レ籠^レ城^ノ人臣ノ名^ヲ妄^ク言^フ由^レ曰^{ケル}
志^ヲ致^シレ^ルト也
遠州へ毛^レ自信^シ玄秋山伯耆守ニ伊^ハ奈^郡人^ノ數^ヲ相^レ係^レ遠

州へ被^レ出^ル然^ル必^ズ山^ノ家^ニ三方衆屬^シ信^玄秋山ニ伴^レ遠州へ
出張也引^間ノ人數^ニ三^カカ^ノ原へ出^テ合^シ戰^シ三^河ノ山家ニ
方衆及^テ合^シ戰^シ引^間衆^ヲ敗^ル北^ノ數^多ノ討^テ捕^テ引^間
衆^ノ合^シ衆^ニ望^ミ秋山合^シ味^氏真掛川へ籠^レ城^シ結
其^ノ勢^ニ三千餘

家康此^ノ老^シ遠州へ出張シ結^シ同月三浦右衛門大史
是^レ氏真別^テ懸^川へ可^ク籠^ル必^ズ日^ノ來^ル城^ノ主^朝比^奈備
中守ト間^柄不快ノ間城へ不入^ル馬^ノ伏^塚ヲ賴^テ行^ハ彼
地ノ主^小笠^原美^作守日^ノ來^ル違^テ契^ノ盟^ニ右^衛門^大史
首^ヲ切^テ家康公へ奉^レ上^ル羽^手年ノ春小^笠原^ハ合
痛^ク死^ス于^レ時人^ノ口^ノ專^ク惡^シ之^ヲ又^テ駿^府氏^真居^ル城^ニ
國^部郡^高右^衛門^相籠^ル間^殘堂^從之

永祿十二己巳年

正月 家康向遠州掛川出馬寄衆少之予
肩失氣亡日於掛川天王山少合戰城衆隨方
ノ者數多討死 家康快氣之結

三好山城守笑岩同下野守釣閑同日向守同爲
三奇藤右兵衛大夫龍貞已下相誘して正月朔日
塙近前家原ノ城攻落同五日京都へ押上上六系
本國寺義昭公御取卷攻之其勢一萬餘本
國寺ニ以電勢終ニ午也此中ニ野村越守守專
戰功自撰川高槻赤産七島右衛門同弟助
六郎森村弥五八郎森貞村平六左衛門渡邊左
衛門切井与右衛門是皆義昭軍也在陣相電義昭

被下御土器被守山門外度之及防戰此時自撰六三好
左京大夫三千池田八郎勝故伊丹兵庫頭年十荒木
想津守和田伊賀守終夜相上致後卷本國寺電
衆得力及合戰敵敗北ノ間追々討之首數二千七百
餘也三好左京大夫義次者昨日廿日三好日向守岩
成主稅助ト及二戰少負テ岨岨引退此時報并
高安權守道前養子与兵衛討死仕信長用注
進結不移時日出馬九日京着合戰已爲無事
戰功ノ衆被行賞二月下旬石ヲ引室町御取
有海請此時細川左馬介屋敷有之ニ藤戶ノ石ヲ
引給石ノ處皮花ニテ飾ニ日秋山伯耆守遠州ニ在
陣無其詮ノ間駿別へ通矣別三方衆ハ屬

家康公遠乃在陣不同亡日此掛河二付城有之

二藤山青田山等也三日掛川城合落居氏真為

迎下自相摸國北奈義濃守祇政泰向間氏真少田原

へ被退此此駿府氏真屋敷園部次郎右衛門相抱

如為少身如此儀神妙一由信去日知行ヲ被出

間次郎右衛門屬信去四月遠州漸平均甘テ

家康公老向へ歸馬ノ巡則遠州一揆蜂起ニテ

通路不輟 家康公十七八騎ニテ堀川ヲ被

通ケルヲ 雜兵卜心得一揆不出是計留ハ

家康被通間敷際相二相通 家康公ヲ為可計

ノ由ト云々然也 家康公早達被相通ケルヲ後

聞ニテ一揆後悔ケル也此時堀川ニテ近習一隨

分ノ者共被討 家康公則迴響堀川一揆ヲ

被攻山崩不殘被討果同取一揆成敗也

室所御所石垣家屋出來ニテ卯月六日義昭移

徙ニ結五月十一日信長被下義濃

去一年義昭御所ノ六奈本國寺々中坊共不殘近

衛御取へ被運送義昭家屋并近習ノ衆為紀尾

義昭暫此寺ニ合居住結同可被加懇詢之旨寺僧

思及成ノ巡還テ及此儀為比真ノ由京師ノ上下歌之

家康公此秋ヨリ翌春中迄遠別見付城普請有

之

八月廿日伊勢國へ信長出馬アリ淺香城合相望同

城ヲ被請取十八日大河内被取詰此城國司父子被

管毫是王有無支城ヲ請取出城ノ衆無異儀被相送
此時開役來被停止住處ノ者莫不悅之ヲ大河内城
二信雄信長被召居城領十万石此比夫入守十野
城二上野介信長被置城領五万石神戶ノ城二三七
主信長被置領知五万石十一月十日千經信
長上洛伊勢國早速平均ノ夏義昭感悅ニ給此
比信長馬廻ノ中戰功ノ衆亦人母衣ホロ衆被定住
内藏父毛利新左衛門河尻肥前守兵衛生駒
勝介永野帶刀左衛門津田左馬介蜂屋兵庫
頭中川ハ島右衛門中嶋主水松園九郎次郎是
黑親ノ衆也織田越前守前田又左衛門飯尾隱
岐守福富平左衛門原田備中守堀里田次

右衛門毛利河内守野々村三十郎措子内匠助此九
人赤纒也亦人ニ人不足

元龜元庚午年

二月廿五日信長上洛ニ給於江別相撲取ヲ集有見物
其中能江又一青地与右衛門上守九間扇斗付脇
指被下京都被召具

四月塚敷奇者道具可有御覽ノ由曰間南北ノ名器
ノ道具共持恭具中ニ天王寺屋宗及カ菓子ノ繪樂
師寺ノ小松島油屋ノ常祐カ林子口是等ヲ被置
則其價過分被裁右三人ノ者令畏悅松永彈正忠鐘
ノ繪令進上十四日於義昭御所室町能有之觀也
卜今春十カハルクニ仕服ノ能觀世大丈也然ハ終ノ稅

言觀也。大丈融ヲ仕信長甚不快。テ姫小松ト云香
爐ヲ義昭ハ自信長被進上卯月廿日信長越前ハ
出馬其日佐柿ノ粟屋越中守取被止宿去比
家康モ有上洛回越前ハ今出張結信長義濃ハ下降
時同遠クハ被下古昔越前國千箇山城被攻崩敵千
三百七十被打捕古六日金崎城ハ被為寄城主胡倉
中勢今個望退散城者則令破却結近江國淺
井備前守別心致ノ由注進及度々信長曰彼ヲ可
退治ト方被引返金崎誰ヲ可被殘ト儀也茲ニ
本下藤吉郎吾ヲ可被殘ノ由言上信長快氣也若
莫不美談然間一年一守ヨリ弓鉄炮或三守或ハ
守ヲ為合中被打殘此時敵一圓不出信長朽木

越ヲ經同月廿日ニ京着ニ結藤吉郎秀吉ニ無異
儀令京着近江國無殘所一揆令整并起ノ間稲葉
伊豫守ヲ守山ハ被指置処一揆押寄稲葉素武
篇ノ違者及合戰一揆ノ者共千二百餘討捕信長
感愧不斜近國仕置堅固ニ仰付義昭公ハ服ヲ申
信長五月九日義濃ハ被下志賀守佐山西城ニ森三左
衛門永原ニ佐久間右衛門長光寺ニ柴田修理亮安
六ニ中川八郎右衛門長濱ニ本下藤吉高被指置
佐々木承禎殘ノ黨愛智郡鞆ノ江城措龍田通
路間信長經テ千種越下結処ニ於山路銃炮ヲ信
長ヲ十間ノ中ニテ奉打運命ヤ強カリケシ不中貴
體中ノ神恩是ハ杉谷善住坊ト云者ヲ自承禎深

被類如此也同月十一日至政皇信長被居城六月
四日佐々木承禎於野洲郡^ノ佐以間柴田被及合
戰則佐々木敗北七百八十奈西人^ノ年^ハ討捕信長
喜悅^シ給彼二人^ハ被下知行堀次郎并家子三郎
兵衛属信長是鑄利^ノ城主武吉備^ノ者也堀次郎
年十五恙皆桶口取立十九日信長北近江^ハ進發
小谷町中恙放火敵防戰及度^ハ淺井人數小千
有之此時退^リ被掛大軍^ニ左右^ニ出^テ繁佐^ノ内
藏助望田出羽守中系將監^ニ仰^リ付各木身者可^レ高
殿^ノ田雖^レ言上^ス無承引此小身^ノ衆殿也諸^ノ年ヨリ
鉄炮五百挺信長^ノ弓^ノ衆五十人被相添敵緊相
慕^ノ間度^ハ及^テ合戰^ニ無異儀被引^リ取望田^ノ手負

信長横山城被取卷越前ヨリ淺井為加勢朝倉
孫三郎^{義景甥又婿也}為天將一方^ノ人數指立^ル淺井父子同
二月十六日大^ヲ寄山^ニ陣取信長龍鼻^ノ陣取終其間
五十町也家康依信長仰^リ出馬^シ給^テ十四日^ニ被取^ル
着給信長快悅不料^シ十七日北敵野村三田村^ニ移
終夜相催未明^ニ打出^テ於^テ姊川^ニ及^テ合戰^ニ初合戰信
長家康^ノ方被押立^テ家康自旗本押直
間越前衆敗北^リ信長旗本^ハ可^レ相合所^ニ
箱葉伊豫守横^ノ鎗^ニ懸^テ淺井敗北敵數多^ク被
討捕茲^ニ越前^ノ士^ニ真柄^十郎左衛門^ト去者大^ク
力剛^シ者大^ク刀^ヲ以^テ無類^ニ傷^ム
家康家^ノ中^ニ白坂或部并息^ニ五郎得^テ之^ヲ搦

山城退散ノ間被移木下藤吉、磯野丹波自合戰
塲直三佐和山へ移相續、間丹羽五郎左衛門百々
屋敷、被指置彦根山、州尾兵衛北山、市橋
南山、水野下野守被置信長家康有上洛義
昭賀之被申すテ義濃へ被相下此姉川合戰ノ
悦上、信長ヨリ家康へ長光ノ刀被進是後
參川長隆ノ城同運之時、家康ヨリ貞年九
八月信昌へ被下此刀ハ之三好下野守刀其後光
原院殿ノ御物ナリ信長御年へ入

八月廿日信長其列へ出馬三好笑岩同日向守同備中
同為三回新右衛門東条紀伊守、篠原玄蕃奈
良、但馬岩成至祝助其勢三千余野田要害指

籠福島、安宅甚大島、細川六郎同右馬頭、右藤右
兵衛龍興同長井兼人、佐己上、五十余騎、同為
可被并果如此、同廿九日野田福島被取、諾義昭九月
十二日野田へ被押寄根來雜賀衆、一方餘同參陣
此内鉄炮二十挺有之

九月十三日大坂門跡頭、敵勢、是禮山、河合一相働
ノ由、津進然共、信長敢テ不敬、給十四日大坂一接
市出、本村口邊、及河合、佐々内藏、今自河口此旨言
上信長、則打出給、佐々内藏、女村新三郎、井上才助
福留平左衛門、野々村三才、島本肥助、高井出
大坂衆、卜及合戰、谷合、高名、野村越中、守懸付討
死、金松又四郎、高名又味方已、生、氣、如前、是、衛

門返答鎬ヲ合毛利河内已下續之間無異儀引
白畢

同九月十六日朝倉義景淺井備前守比叡^{シエツテ}過

八王子邊陣取其勢二万余十九日宇佐山へ相働

本林三右衛門及合戰討死織田九郎同討死然共

武藏五郎右衛門肥田玄蕃同彦左衛門楮^シ毫

城中堅固廿日敵大津ヲ放火廿一日醍醐山科

放火此皆信長へ注進然間先野田福嶋ヲ被指

置京都へ被相止此時南敵雖相謀亦無指儀^儀古留

信長立京都給北敵^{ナカ}身此度^ヲ攀^ヒ登^リ鉢峯青山坪

笠山陣取廿五日信長敵山林鹿へ押寄香取屋

敷人數被置志賀宇佐西城馬廻衆陣取此

中夜々二遣加勢端々寺社ヲ燒法師原ノ頭三四

十宛毎夜取来義昭公將軍塚被居陣^ヲ佐久

間右衛門稻葉伊豫守相招衆徒此度於被致

忠儀者諸國ノ敵山領如本可奉附ノ由雖^レ言合

取無領^ノ當^テ信長不及^テ不^レ簡^ナナラハ根本中堂

山王^社至迄恙燒拂僧侶見僅已下不殘可誅

戮ノ由及諫言^リ云共尚以無承引氣義日京

浅井女人ヲ山へ召上^レ魚鳥ヲ食木師ノ提ヲ破

信長菅屋九右衛門佐々内藏分ヲ為使敵陣

へ被白遣^ル双方對陣士卒疲勞無其詮定紛

白^ク及合戰^ニ可決勝負下也北敵不及返答木下

藤吉丹羽五郎左衛門カ谷佐和山為押有ケル

カ糸旗本一刺於路次一揆數百討取殊照光坊
院早本其外物主數多討取信長御感甚佐々木兼
禎信長へ被懇望三雲三雲豊左衛門三上伊豫守カク又
為使者被差致信長承引し給十一月廿五日堅田ノ
措詞甚少馬場孫次郎居初又次郎屬信長
哀大將ヲ結候へ下テ獻又質堅田へ可糸夏名辭
退ノ氣有之知坂井右近拙者可罷向由申信長
喜悅し結能人數相添被遣北敵圍之不移刻以
大勢攻之右近討死畢措詞ハ希リ有ニテ舟ニ乘
信長陣取へ遣來素所人成間先志ヲ感知行拜
領ニテ往之信長へ奉公申也寒氣強甚北敵及
難儀義昭へ無事ノ儀令相望ノ回信長陣

取有御或被御扱糸信長令和睦結寸テ義
昭公直ニ御歸路義景淺井ハ北國工信長ハ義
濃へ令歸馬給
去六月姊川合戦時淺井備前守家中ニ遠藤喜
右衛門ト云者有此合戦味方失利者味方ノ首ヲ取
欲陣へ可懸入信長是ヲ可見給取ヲ可奉討ノ
由也然而江北衆敗軍ノ時三田村市左衛門ト云者
ノ首ヲ持信長陣取一馳糸彼首ヲ直ニ可奉ノ由
申処岩押置終ニ遠藤ヲ誅伐ス喜右衛門口指神
妙ト云々殊身上亘者也此春武田信玄駿河花沢
城被攻崩去々年ヨリ右原肥前守相抱在城ス
此二三箇年ノ中中田原ヨリ駿河へ少々人最被出

同信玄不得障又ハ 家康公ヨリ大原肥前へ

内之依被_レ疑_レ詞當年迄居城今信玄駿州平

均ノ多也此也城ノ塙一重ノ懸ニシテ懸望ノ条大

原助身命ヲ遠州へ被_レ送

此六月自見付濱松へ 家康公移_レ給先故飯尾

豊前カ古城ニ在城本城有_レ普請惣廻石垣高

上何モ長屋被_レ立見付普請被_レ相止也是信長

依異見給_レ如此遠老ノ輩何モ在濱松九月十二

日本城へ 家康公令移給

武田信玄^{信甲駿西}上州主 小田原惣門際蓮池マテ相働放

火先甲忍ヨリ武州へ出陣陣ニ荒井ヨリ都留

郡 竹助ヲ可_レ通ノ由ノ王ノ如ニ小田原衆相莫_レノ

間信玄人数返_レ合セ三増峠ニテ合戦相州衆敗

北數多討捕無異儀 甲州へ帰陣也

元龜二年未年

二月磯野丹波守属信長伏和山城ヲ渡高島

相移伏和山城丹羽五郎九衛門被_レ置_{但行五郎名}

五月旨浅井備前守篤浦城へ相働横山ニ

在城ノ赤下藤吉郎 同付之ヲ經用路款勢ニ先

立テ篤浦被_レ移_{人数百許}及合戦款百五十討捕城

主堀孫以高坑之

五月十日信長長葛へ出馬多氣口ヨリ働衆退口ニ柴

田修理安藤伊賀守負其外手ノ負不知_レ數其後

尚以無福引取大垣ト全討死夜中ノ儀家中

ノ者不知之。柴田此節ニ差物歎ハ被取ケルヲ柴田小姓
水野次右衛門取返柴田ニ上此時ニ稻葉城ニ有之
大田甚右衛門謀叛ス弓削修理ト云者ト全小姓
也時ニ於其場追腹ヲ切

八月十六日信長江別ハ出張小谷近邊故火古二日
着佐和山給新村ノ城ニ相籠一様共被攻落古百
七十第被討捕小川城令相望王奉渡金森城一
主即屬幕下令奉陣

此比二頭ノ電出

信長九月十一日勢多山園五林斎後号對馬守取止着

シ然明白敵山ヲ可攻明ノ由曰佐久間右衛門并父
庵入道達向及諫言信長曰去年世守ヲ以雖

是懇詞無承引上ハ不及力ト理ヲ尽シ曰間不及
ノ簡若未明罷立

同年九月十二日信長敵山ヲ退治近年朝倉義
景ト有内通殊ニ去年越前衆彼山ニ屯陣ヲ信

長ハ敵對故如斯其時ノ消息衆徒兒童子到
コテ或刎首或燒死適道去者剥取衣類堂舎

佛岡一字モ不殘燒拂哀ナリシ支共ナリ是ハ偏ニ
近年背太師ノ掟衆徒亂行殊ニハ去年越前

衆山ニ張陣ヲ比於加蓋佛前眼用魚鳥男世擧
登乱暗次ノ間自業得果ノ道理依為山主使

者此乱ノ時迄ハ掾無際限充備シタリ乱以後掾
曾テ無之奇ト持去々信長曰後代ニ若當世ノ衆

知天下ト云云敵山ヲ建立有之同敷段右持記請
文ツ

八月廿一日夜大風二十年以東ニ無之ト云々同古ニ曰於
遠州濱松觀也宗聖入道同右近大夫能仕

家康公モ同能シ結同古ハ曰又能右同前初日ハ九番
後日十五番有之此時ハ圓崎三島信康主能シ結
是ハ家康公一男也年十二

此年カ田原北条氏康病死年七 父氏綱モ五十七ニ
シテ逝去

此年ニ頭ノ龜出
元龜ニ在申ノ年

三月五日信長北近江へ出馬カ谷近邊不殘放火

十一日志賀郡へ出給木戸甲中兩城取出ヲ被取明
智十兵衛光秀中川ハ島右衛門丹羽五郎左衛
門被置十二日上路シ結細川六郎岩成主統助モ幕
下合羽公大坂門跡ヨリ萬里江山ト云掛物白首信
長へ進獻為和陸カト云々

三好左京大夫松永彈正河内国高屋城ニ人數ヲ置
是ヲ被攻必風雨ノ夜城主退散喜比左京大夫若
江ノ城松永ハ信貴ノ城男右衛門多摩城ニ有之信長
五月十九日美濃下向七月十九日信長父子江北へ發
向此時奇妙
其是始也小谷城三九迄押入二百余被討捕古百中
本山へ木下藤吉島相働阿閉アト路守出合遂ニ戰
敵五ヲ討捕信長父子快氣廿七日虎後前山取

出ヲ被取朝倉義景出張及對陣八月十日越前
衆前波九郎兵衛富田孫六郎十郎与次郎宅屋
指分属信長此四人ノ者日比義景失面自催者
也亂後前山ニ木下藤吉郎ヲ被置信長ノ城
宮部善祥坊ヲ被置信長父子被移横山十
一月三日款宮部へ相働木下懸合二百余討捕
此冬信長十七箇条ノ以書付義昭(被遂諫言)
此諫言ノ書信長記有之右何モ忠言也後武田
信玄是ヲ見テ信長ヲ唯人ナラスト云レケルト也
八月十日於遠刈濱原能有之親世木走同駿河
ニ先年居住ノ落親世十郎兩人行之晚ヲ十四日
コテ雨フル同十六日ニ又能有之

家康公ニ能ニ給此落親世十郎向家康公申ケ
ル駿河ノ乱ノ時鉢木ノ能ヲ仕シ又品今仕ノ由申
ケルヲ銳ナル者トテ人笑ケル此時モ初日九番後日十
五番有之九月ノ此武田信玄遠刈へ可有之後白ノ
少は無隱依之信長公ヨリ使者ヲ以武田へ可有
無之ノ由度々宣十月武田信玄遠刈ノ段向高天
神表ヲ通見付國府へ被打出見付ニ自濱松人
數雖被置無執カノ間引退信甲衆見付ノ古城普
詰ノ財ヲ見テ夥多ト云々信玄ニ役ニ押寄被攻
十日山縣三郎兵衛秋山伯耆三平餘老河へ打
出老河ノ山家三方属信玄長竹條陣取野田へ
相働放火遠刈ノ山家并平へ打出陣取日

打出相備是二保一敵人數出之間數ノ計也此時
家康公井平ノ人數ヲ被テ果可安也信玄ト合戰
可有之内存ニテ不被及此儀歟 家康公已來後悔

之給十月岩村城屬信玄ノ間自井平陣中信州衆
下各伊豆守東義濃一遣岩村ニ在城ス

信甲衆井平ニ在陣ノ儀、十月山縣三島兵衛秋
山伯耆守自信州卷河山中へ出ニ方ノ主作リ手

奥平道政入道長篠伊豆守同新九郎田嶺新
三郎屬信玄為案内者、合先登ノ間長篠ニ在

陣ニテ野田へ相働合放火ナテ遠別井平へ相移
在陣也十二月二保城落去ノ間合普請入番リ手

同九日信玄都田打越味方ノ原へ打上濱松

衆為見物十騎古騎ヲ懸來取合ノ間是ヲ可
引取ノ由曰 家康公出馬ノ如不慮及右殿濱

松衆敗北千餘討死 信玄人數二万
濱松衆八千許也 濱松近邊放
火但町ハ不押入則可取諾カノ旨有評議然共

家康公居城也無左右難落居由合談合徒ニ及テ
且彼野ニ在陣也此時自信長加勢ノ衆佐之間志

衛門平手水野下野守等也平手ハ討死也下野
守ハ卷河國崎迄進行比與成跡也大方信玄

ト可有ニ味企也ト云々 經ニ、兩年水野下野守ハ
於卷河國國崎ニ生ト害是川屋小川ノ主也為

家康母方ノ伯父也下野守在所刈屋ヲハ弟宗
兵衛召寄被下近年宗兵衛 家康上奉

