

# 大猗盛典

四十四

和書門類	
二七八八二號	函
八五	架
一九九冊	

內閣文庫	
二七八八二號	和書類
八五	
一九九冊	

內閣文庫	
番號	和 27882
冊數	199 ( 40 )
函號	153 225



A 1 2 3 4 5 6 M 8 9 10 11 12 13 14 15 B 17 18 19

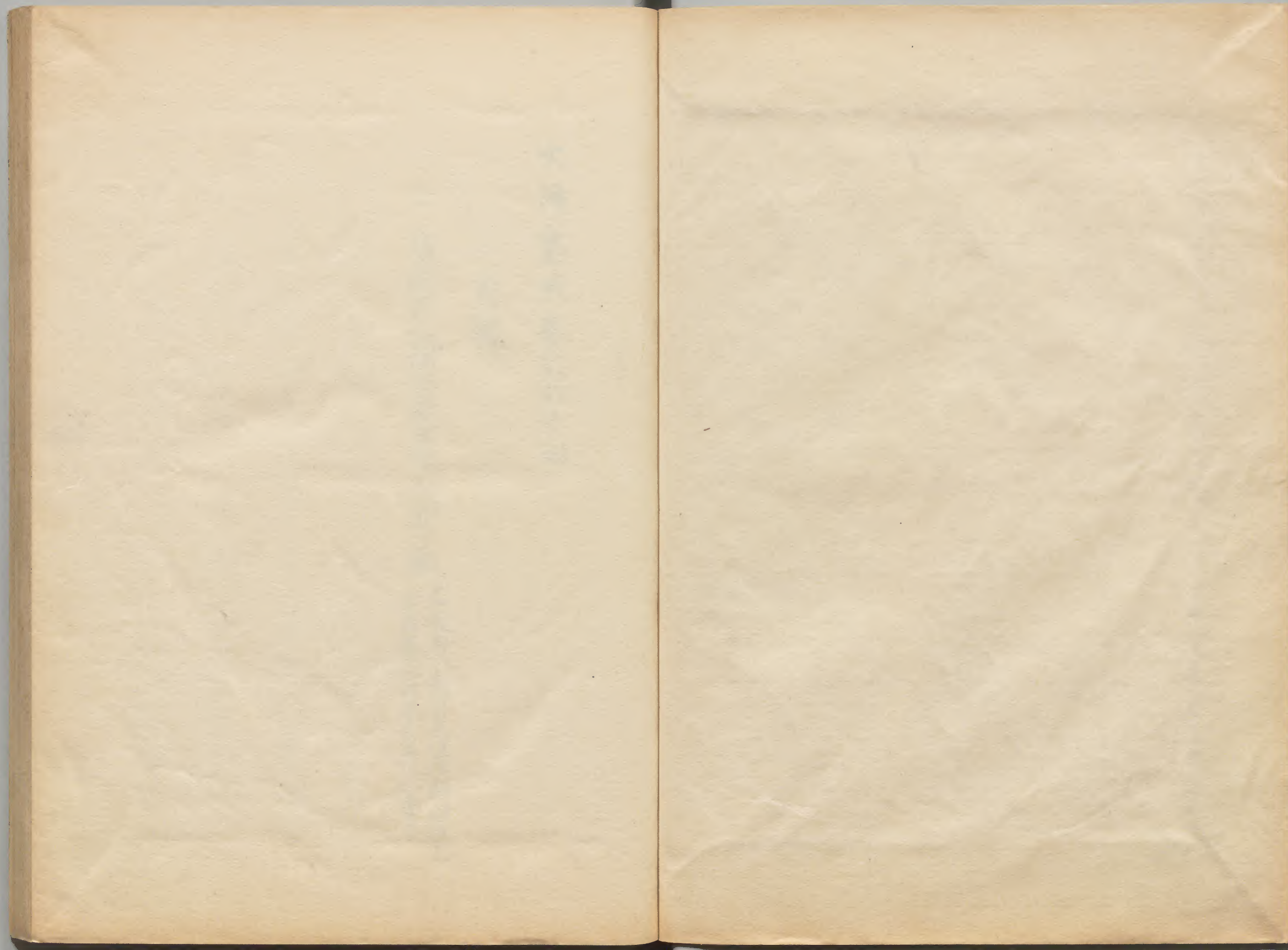
Kodak Gray Scale



© Kodak, 2007 TM, Kodak









大狩盛典卷之四十四

目錄

一 諸向山人調出役當之部五

嘉永元年正月百人組出狩組出先  
子組兼向山院方出役當等



浅草文庫



大將盛典卷之四十四

諸回西人調出没當之部五

○弘化四丁未年十一月十八日自付蓮

世方小金系正麻持云 仰出以月用向拙者甚取扱

以秋之暇正殿江作流以寄返之出後下中の若先寛政

之方部与出麻持之候之月名方勤方心得若先没若分

中在公出書田等可有之公以早之出取調半紙帳面云

没出是出之有之公依之申在公以上



十月十八日

松平式部少輔  
遠山半左衛門

○未十一月十九日山目付連

此条指之は山目日明之番由番お除之小令は茲候  
此組教養組に於て若方共力同心近何人宛に茲出  
或且西丸方よりも此相勤の旨を度も此取調物者共近  
早之由出之有之候儀申上在由以之

十一月十九日

松平式部少輔

○同日廿七日

遠山半左衛門

一此日山目付あり元より在書之通今日大前近江守  
所殿に茲出之遠山半左衛門に取西丸の交之在書  
或通之由候早之取調下在書方一國の志は同候之由  
懐西丸冊之内或冊に取返之に同相候の旨又之用立  
可申候儀申上

一此先手

拾五組



此尚日尚番

五組

同 明番

六組

火附盜賊改加改

七組

所成此尚日也

八組

不時見廻

九組

右ノ通少令此兼持此組割下取向々存公寫此等々々  
候ハ之々式否明候也此者共口此中團々有之候以之

二月

遠山半左衛門  
松平武治少輔

蓮池山門

尚書番中

附札

所成此尚日也式組有之候不時見廻了組々取除候  
及山中守備々々々々

但尚書明番其外取除強拾白組此所公在不時  
見廻了附札之通江作所公均々本文之通拾五組  
難出了然存存外寛政及も同相孫公報此所公



一山先生

拾五組

此文之通組、此力同心人教不同、其拾五組、  
凡此力同心人教、何人極難出、其勸、其且、其方、  
何人、其難、其方、

右、小金山、麻、持、身、寬、政、一、方、是、合、而、同、以、為、人、教、  
此、取、洞、明、胡、也、物、之、共、日、以、中、使、下、方、之、以、上、

二月十五日

遠山半左衛門  
松平式部少輔

蓮池山門

嵩山番中

○未十二月八日、服部五郎左衛門、嵩番、之、名、出、目、有、為、人、流、

左、通、中、東、山、身、淺、定、掛、内、為、遠、江、守、上、右、左、中、

別、紙、被、下、札、及、此、掛、合、上、以、上、

三月八日

遠山半左衛門  
松平式部少輔

蓮池山門

嵩山番中



松平式部少輔友  
遠山半九郎友

所奉丸  
此先子

一 小金山麻村之長高番明番五拾組火附盜賊  
改加役寺組是日武組那合拾三組中除殘組十五組  
小金勤番兼勢子中勤中心

右之月

勤番 三組  
勢子 拾貳組  
内山号組 四組

右之通寬政七年春組數中勤中心先例取調  
世辰山在中心以上

未  
十二月

所奉丸  
此先子

松平式部少輔友  
遠山半九郎友

書西之通寬政方也麻村之長高番出山旨取中勤中心先子  
以方也中又之通文經出山旨存心受先達而中達並出此等  
因心人教凡何人檢難於此等吾明朝近中開之有人  
十二月八日

此先子  
組留書



○嘉永元戌申年四月十日梅林尚山番之旨同日蓮池於  
 山番所出同役山番台有之園之為九之通五極山月付  
 元日山番之旨成以旨山役山番之旨作渡山

勢子組

- 八 大茶近江守
- 三 小出丹宮
- 二 聚水谷之水
- 七 服部一守右衛門

- 又 森 備後守
- 六 長田六左衛門
- 十 本多 大膳
- 一 本多 左京
- 十一 米津梅子助
- 四 紅林勘解由
- 五 金田式部
- 九 小笠原縫殿助



勤番

履扱

野間忠五郎

松平三郎右衛門

結勢河内守

山田守拾貳人

源尾小源右

内後遠江守

貞清部八藏

内後内務院

戸塚豊後守

遠山近江守

柳宗隠後守

小野相摸守

後部五郎左衛門

酒井共左衛門

遠後若狭守



蜂屋務五郎

右之内武組

見四丁

栗ヶ谷見四丁一組助取

勢子助取

遠山近江守

月後遠江守

戸塚豊後守

柳原隠岐守

勤番助取

涼尾小源守

遠後若狭守

小野相模守

服部五郎左衛門

野間忠五郎

山藤村取取

水谷主水

以上



○申四月廿八日蓮池山門南西番小笠原隆敏助出城

一玄山廿六日山内村松平武助出城

在書之類子有以日城原之通今日山内村中出仕

後家合出後之と遠山半左衛門山中後左之通勤番

勢子取極中

勤番

大谷近江守

内後内藤氏

遠後若狭守

勢子

内後遠江守

小出丹后

野間忠五郎

水谷自水

本多大膳

本多大京



松平三郎左衛門

米津梅干助

紅林勘解由

能勢河内守

金田式部

小笠原縫殿助

取扱

野間忠五郎

本多左京

右月去ル十日拙者共織派高相也公年番様形之候

水谷之水柳系隠岐守有入之候所立公候小形相換守

之及乃返公右為出承知致織派公以上

涼尾小源左

大藏通江守

内後遠江守

申  
四月廿八日

○申四月廿六日内後内務院南番之旨



朱山麻指之其勤番并母子は相勤公者方山姓右  
六拾歳以上之元お除掛者共は山居出下者公望

四月廿六日

遠山半九郎門

松平式部少輔

蓮池山門

南山番中

○申五月三日蓮池山門南山番林原政守口状

小金山麻指之其勤番母子は勤之方并山取扱之  
方共姓名書方山掛之山支配方口進達有之山根元

之進達之令之山々山目付松平式部少輔遠山  
半九郎門口お在下旨者方元一昨朝日地間志方所  
山中越山舟山扣共西通江お惣今日於所殿奉多  
方京より半九郎門口お在之旨書加山根元京山所口  
立寄江申聞也

○同月七日

一百人組四組

内式組山場所口孫越孫式組



此若日尚番一組  
此尚日尚番一組  
此翌日尚番一組

一 此持五組

内三組此場所之孫越抄貳組

此若日尚番一組  
此尚日尚番一組  
此翌日尚番一組

一 此先子貳拾八組

内拾五組此場所之孫越抄拾三組

此若日尚番五組  
此尚日尚番五組  
此翌日尚番五組  
火附盜賊改加役一組  
所成此尚日了貳組

右之 還所翌日百人組此持先子尚番此場所

十之孫持此者高此勤了十之先子尚番此者

隔日為此勤翌之日分此場所此勤此者尚番相

勤此積

右之通牙書云小金此原持之此尚番之成此何了之存



此屋之成と云く此否明細近抄者共中開可有  
こふ以上

五月七日

遠山半左衛門

松平式部少輔

一 此先子貳拾八組

内拾五組此場所白紙紙拾三組

此若日南番五組

此南日南番五組

此翌日南番五組

火附盜賊改加役二組

所成此南日南番貳組

右方 還所翌日南番此場所より既歸の者こる

相勤不中令此若日南番之者隔日為お勤翌二日分

此場所お勤の者南番お勤の積

右方才来去小金此麻物之長南番戻支之有之候

此同合之額改申知の者之通此何ニ相成の事戻支候

之此所依之及此若以上

取扱

五月七日

野間忠五郎



○申五月十七日蓮池早秋減添

小金山麻將勢子三順

本多左京

一番 野間忠五郎

二番 内後遠江守

三番 水谷之丞

四番 紅林勘解由

五番 小出丹宮

六番 小笠原縫殿助

七番 松平三郎左衛門

八番 金田式部

九番 本多大膳

拾番 米津梅千助

拾壹番 能勢河内守

拾貳番 本多左京

○申八月廿一日同夜宅旦狀



小金山格持く此些力定人教外見習者候分  
寛政方と組こゝる孫出の事古傳分人教之益  
幸ふる且見物之間教お波不不然旨此目付元口達有  
以留程又書面と以同合山を別紙織添く通言下  
札以て之裁以舟為此承知お申中も若く頼舟組  
共力同心右面取調も見習者相除出下  
然れども父の代り之孫出の有しと存心父の代り  
俾出候事此組も有しんり来ル廿八日迄之生辰書面

江成忠五郎方口出出下可成山

本 多 左 京

野 間 忠 五 郎

八月廿一日

織添

去六日此在舟小金山格持く長勤番野子定人教  
去八日此在舟中此山右々當七月十一日此在舟  
同心老人又々病氣者有しんり成人し俾為右代  
是出且些力同心之候事組屋為取締御番相立



此道具之儀之由番所附出多門之相納は指し同跡に  
執正儀の所者由生并寛政之考由麻持勅人数見合  
此力十騎組之八人勤殘番式人七騎六騎之騎組之  
跡番之人の同心五十人組之四十人勤三千人組之或捨  
五人之様を以て是人教由生中云公此此云寛政之夜  
定人数之外此力見習者法組之十五人條分ニ拜如  
中同心之云見習者名目ニ云々特拜如公父之代りよ  
此由云云此力之内ニ云父之代りニ云々見習者名目之

條分ニ拜出公世留此獄合ニも定人数之外此力見習  
者條分ニ拜如由儀之見物之同補由公不之然代り由中  
聞有之の所於又由獄合中云与力拜公父之名代り之  
拜出由儀之格別見習者定人数之外條分ニ拜出  
身不若由公又之定人数限ニ取調條分ニ見習者出  
中間考代り否之儀由下札ニ云由作聞之由中云以上

八月十八日

奉 多 左 京  
野 回 忠 五 郎



松年式部少輔友

遠山才九郎門友

下之礼

書面山麻栲之旨孫出共力同心定人教先達而遠  
方之通云和心切門辰是習与力修方之不出出方之  
存心

尚八月吳出定不定人教書付和師來

見出

勤番勢子定人教書

山先生

小金山麻栲之旨勤番勢子組之共力同心定人教

松戸勤番

遠友若狭守

共力八騎

同心五人

酒井根村勤番

大若近江守

共力八騎

同心五人

藤ヶ谷村勤番

内友内藏頭

共力五騎

同心五人

勢子

志番

野間忠五郎

共力四騎

同心五人



貳番

内後遠江守

崇力四騎

同心二十人

三番

水谷 玄水

崇力六騎

同心二十人

四番

紅林 勘解由

崇力四騎

同心二十人

五番

小出 丹 宮

崇力四騎

同心二十人

六番

小笠原 隆 敏 助

崇力八騎

同心二十人

外 三 旗 砲 組

加人六人

七番

松平 三 郎 左 衛 門

崇力八騎

同心二十人

外 三 旗 砲 組

加人六人

八番

金 田 式 部

崇力四騎

同心二十人



九番

本多 大膳

拾番

米津 梅千助

拾壹番

能勢 河内守

拾貳番

本多 九条

合

共力八拾七人  
同心二百拾三人

共力八拾  
同心八人

右之勤番惣子定人数、此并此組之定人数之内  
不殘番相除全出場所勤人数書面之通此并此以上

八月

本多 九条

野間 忠五郎

松平 式部少輔友



遠山半左衛門友

山先子  
組笛書

○嘉永二己酉年二月十日主膳正殿正助と以山半左衛門  
翌日因人と以返上

替附

山半左  
二月  
秩三郎  
半左衛門  
播磨守友  
中務友  
豊前守友

替附

柳生播磨守  
遠山半左衛門  
石谷秩三郎  
門勝中務  
松平豊前守

小金山麻持勢子組頭女之候中上書付

山先子

野間忠右衛門  
中多丸京

小金山麻持勢子組之内内後遠江守山波替

作付跡明組相成中山依先達与松平三郎左衛門



孫明寺組之序本窺山岳等ノ通シ方モ勢子組ニ括テ  
堀内昭頼助ニ相シテ其ノ小金山ニ日近ク其ノ為  
相勤中ノ依リ勢子立順書付相流シ候中ニ此ノ以テ

二月

小金山麻持勢子立順書付

野間忠五郎  
本多右京

野間忠五郎  
本多右京

小金山麻持勢子立順

- 七番
- 六番
- 五番
- 四番
- 三番
- 二番
- 一番

野間忠五郎

改助堀内信

内後遠江守明寺組

水谷玄水

紅林勘解由

小出丹宮

小笠原維敏助

改助戸塚孝後守

松平三郎左衛門の組



八番

金田式部

九番

本多大膳

十番

米津梅子助

十一番

能勢河内守

十二番

本多左京

右之通三浦氏以上

二月

野間忠五郎  
本多左京

出使苗書

○以上百人組出掛組出先子組出後苗書

○嘉永元戊申年八月五日

出小姓

柴田祀若守

出小納戸

吉川一学

同

中山後一郎

右本妻出麻持之出馬出相子掛之出騎射出勅衆

先年之出出守有之流止先年之出出守不中

能若守始騎射之方之出射止出馬出用之方出勅



方辰山場掛竹田伊豆守に中後國人今山用掛元本

丹後守に山出中

按てふに山小姓等の事山先子の事山出及けまとも百人組  
山持組山先子組北半分條一發に及てまうり出

○申十月十二日

一 本妻山麻持より山出供騎馬に 作付山旨勤方等

綫委細書面より追る在り旨山場掛竹田伊豆守中

聞ふ名若た通

山突田山相子

山小姓

諏訪安房守

三上豊若守

柴田撰津守

竹本隼人守

柴田肥若守

河原式部少輔

高木撥波守

所刀

因

因

山場内歩山出供



同

左田 主計殿

平忌石見守

竹本長門守

神保伯耆守

忌部駿河守

稻生出雲守

菅谷八十八

吉川次評者

河原騎馬

右之通に作付の事

○申上二月四日

一 籠示守 捨之助 明五日 巳時 丹後守 及 出通 親之旨 出矣

此中 波 捨之助 白 申上 事

出此

薬師寺 筑前守

糟屋 捨之助

兎山 出戸

吉川 三右衛門

右之通 兼 小 金 系 子 を 以 て 出 席 物 之 旨 以 務 射 射 子 也



作付山方於該部及丹後守及近通初公右付山紀事  
在通

山用檢元右付山紀事版

奥向扣

○以上奥向山紀事

○弘化四丁未年十二月廿日

五十一

山後院元

小金山藤物、音持子江勸山山組教裁組江孫出山並者  
方組院山後、何人宛江孫出山山且西元方、音持勸山

定院山山九洞指者共近早、山出、方、音、依、中  
在、山、以、上

十一月

松平式部少輔  
遠山半左衛門

○同月廿四日山目付遠山半左衛門在

五十一

山後院元

一山後

拾三組

山當日當番  
同 明番

式組  
式組



組爲書明書口組お除抄拾々組孫出可也  
年存公充定政方々或拾組方々當時組  
教々組江前享保方々西九方お除布文通  
拾々組孫出少額々少存公

右之通少金山麻栲言口組割了お何々存公出  
支々組々々或否明組也抄者共口中國方々少々

十一月廿二日

松平式部少輔  
遠山半九郎

書少元

書面之類改取知公寛政方々外水戸橋公少金山場  
入口近々割拂々組孫出公口分於合公改南拾々組お成公  
右分以方々西九方々改組共助取お勤公公口西九公公  
及出書公

十一月廿六日

以後改

一以後

拾々組

本文之通一組三千人役了て組改共三百三千  
人役孫出お勤公或且者方拾々人孫出公或

右々少金山麻栲分寛政方々是合西綱中口分右々



此後又... 此後又... 此後又...

十一月

松平或神少輔

遠上... 遠上...

書下札

筆書面之類... 筆書面之類... 筆書面之類...

十一月廿六日

此後改

○未十一月廿九日... 未十一月廿九日...

見知一  
此月廿九日

此後改

小金... 此後改... 此後改... 此後改... 此後改... 此後改... 此後改... 此後改... 此後改... 此後改...

十一月

此後改

此後方  
留書



○嘉永元戊申年八月十五日

見知  
山後院元

来去少令山麻物言の事其行方山後院元  
一昨日申掛者言の山後院元

八月

松平式部少輔  
遠山半左衛門

○同月十二日日月元日法山番山門安左衛門申

山金原山麻物山後院

所供番

菅沼三十郎  
神尾市左衛門

所蔵の事大なる山後院  
還所の事山後院大なる

要より

所先拂

島田十次郎  
中根七郎左衛門

浅草番

蜂屋半左衛門

水戸橋の山後院

制一拂

石川左郎左衛門

松戸

所小休園

秋山徳左衛門



掣子

松平後十郎

平塚吾次郎

小笠原平左衛門

男谷精一郎

堀内昭

右書面と通中合相勤中以上

申八月

此後略

○申七月五日

本妻小金山麻持之序

此助遠公全四郎友

掣子

小栗左衛門友此組

松平

此助山門安左衛門友

河山休因

飯守武孫左衛門友此組

右方山麻持麻近此助切此作合山右左之目改小笠原

平左衛門心切近此中開山右左記並下以上

申七月五日

貝塚幸七郎

○同日六日山目右右谷族之出及右官治平郎友此等

見如

右方山麻持麻近

右方族之出及



小金山麻摺出役南書

山後 取

菅沼三十郎

津尾市左衛門

所成之長大子山門下由出摺也  
還所之長由國摺より大子也

栗より

高田十次郎

中根七郎左衛門

蜂屋半之丞

小金山麻摺

所供番

所先拂

浅草番

水戸摺金山摺也

制拂

松平

所小休固

摺子

取計保替

山門安左衛門

石川左衛門

坂室孫玄馬組

松平後十郎

平塚吾次郎

小笠原平玄清

男谷精一印

取計保替  
金山令印

子業左衛門組



石書面之通中合お勤中以上

申  
三月

此後 改

○申三月廿三日 所より場子役大橋三相成以分目有元日

山左近

小金系古麻枹

所供番

菅沼三十郎

祓尾市左衛門

所成より前大子より西橋近  
還所より市右橋より大子近  
鬼より

島田十次郎

中根七郎左衛門

所先拂

浅草番

水戸橋より西橋近  
制一拂

蜂屋半之丞

石川左郎左衛門

改行係野

山門安左衛門

飯室孫玄清伝

松平俊十郎

平塚吾次郎

山室系平玄清

男谷精一郎

松戸  
所少休固

勢子



改計録啓

遠山全四郎

子兼左衛門組

右書面之通中人台相勤申上

申  
十一月

此後  
改

此後方  
通書

○嘉永二己酉年三月

見出

遠山半左衛門  
石谷修之丞及

此後  
改

此後番

貳組

五拾人

大正西國橋近

壹組

貳拾五人

所先拂

貳組

五拾人

南門口拂

子任 所上場より此場近

壹組

貳拾五人

所場より子任大橋近

制拂

半組

拾六人

松戸松籠寺

所小休固

又組

百貳拾五人

勢子

所先拂所供番

貳組餘

五拾七人

加人所出人数



尚書

貳組

五拾人

明書

貳組

五拾人

右口組之品元日山尚日翌日尚書打切

兼十七日山名代出番奥山供心得蘇左公

ノ四百四拾八人

内五拾人ノ要分助

外

七拾九人

山用掛領宿番若但  
宿番八名組宿番人宛

惣ノ五百貳拾七人

右之通出方山得共見習勤若過人出方山身少々々

引方山出留合下ノ其三引方山等出所山々々助可

出出山ノ出方山依ノ十上ノ以上

二月

山後 既

右之通相恐出掛大忌之悟心殿山房上ノ山依ノ山室

中山山

三月十五日

見之

遠山才左衛門及  
石谷孫三郎及



比後 既

改汁録略

山門安左衛門

痛新舟

菅沼三十郎

所供番

祢尾市左衛門

所成、言大左衛門、右國橋近

還所、言右國橋、大左衛門近

要より

島田十次郎

所先辨

中根七郎左衛門

浅草番

峰屋半之丞

所成、前、子、右、大、橋、際、今、所、場、近

還所、言、山、場、今、子、右、大、橋、際、近

改助、言、宗、傳、十、郎

拾五番明寺組

割辨

改汁録略

菅沼二十郎

松戸

所小体固

加出番舟

飯室孫三郎組

平塚吾次郎

改汁録略

幸山金四郎

本番助舟

子菜左衛門組

改助町野左近

八番明寺組

勢子



男谷精一印

松平後十郎

右書面之通中合相勤中山依中上之通山以

酉二月

山後 既

右之通相徳大園之悟正殿白居之中山依中山連中

望

○酉二月十四日

三月十八日

山後 尚

改汁經替

山門安左衛門

痛所身

菅沼三十郎組

神尾市左衛門組共

所成之市大在出門之西園橋道

還所之市西園橋之市大在出門近

西九ノ

高田十次郎組共

中根七郎左衛門組共

峰登半之坐組共

所供番

所先拂

淺草番

所成之市大在出門之西園橋道

還所之市西園橋之市大在出門近



制拂

女門系傳十部

拾五番明子組

改汁録替

菅沼三千郎

松戸

所小体固

加番有

版室孫玄清組

山後万箇書

○以上山後万箇及萬箇





