

吉記

安元二年
自四月至六月

和書
10073號



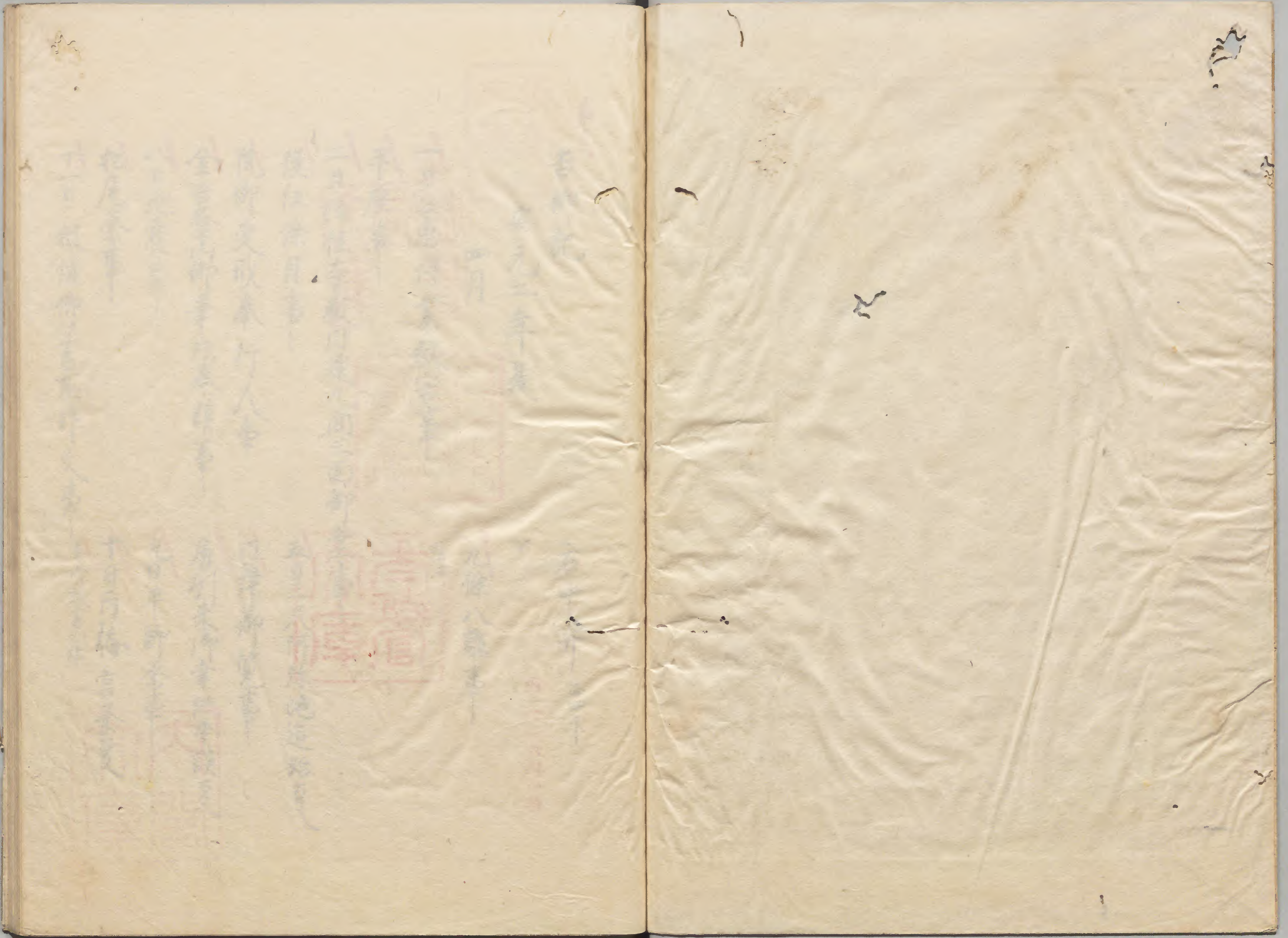
内閣文庫		
一六二函	一〇七三號	和書類
一二架	二七冊	

(三才)

和書門		
二六冊	一〇七三號	和書類
二四架	一〇〇〇	

内閣文庫	
番號	和 10073 ²
冊數	23 (3)
函號	161 101

内三六四一號



Vertical Japanese text on the left page, including a red square seal (likely a library or collection stamp).

第三
吉御記

安元二年夏

四月

一日公惠得業教官事

平座事

二月法住寺殿門建九間三面御堂事

後任除目事

院御受戒奉行人事

金吾登山御幸供奉談事

八日地震事

松尾祭事

十一日被催御書取作文事

有御教書以振

房別來御幸供奉談事

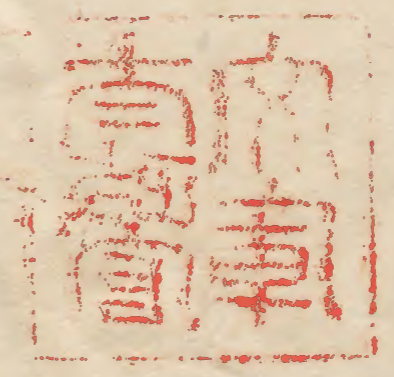
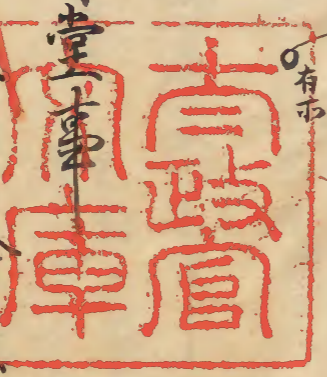
九日平野祭事

十日河梅宮祭事

右中弁 以下

内一二六四一號

九條八講事



十三日吉田祭事
内侍書取作文事

十七日陸奥守範季進發夏

女院田殖事

十九日御方遠行幸事
依女納乞不奏羽林
勅鈴奏夏

廿一日賀茂祭敬言固夏
官取事
史難也咽食物預死事

廿二日賀茂祭事
廿三日解陣
本諸衛奏退路遠
先例事

廿七日院為御受戒御登山事
臣供奉人夏
勅使給祿事

廿八日奉行光隆御方督定長奉行事
勅使奏上夏

廿九日下勞之後奏女院事

五月

一日自山還御事
十二日廿二社奉幣事

廿八日著欽政夏
改當言固間右佐裝束事
付先例
左佐先雅談殿同議事

威隆談事

廿九日女房下奉行泰山府君祭夏

被行仁王會事
依天下疾疫也

六月

三日服蘇申暇事
人之死去事

八日法住寺殿池小童落入死去事

女院二禁御不例事
穢中例

九日於七条殿被修七佛藥師法事

十日依穢院參人不可參門事

十一日月吹神今食已下依穢延川事
院參人多參門世間不淨夏
十三日高松院崩御夏

上皇自今熊野令退給付社家被行事

女院御腫御增氣事

十七日女院御封年官年爵被辞申事 例
十八日被奉始三尺不動尊事

建春门院被辞中院号并年官年爵事

依女院御恼被行非常敬事

公家案以被立御願夏 高松院御葬礼夏

廿七日女院御腫物可被加針 御卜事

卅日十樂院新御堂棟上事

太政入道被参入托御恼事 雖被上語依是示方不参夏

雖穢气被行節折事

建春门院御被事

吉御記拔書

右中弁

内二六四一號

安元二年

四月



一日丙午天霽右金吾来談世事之語云相模得業
公惠一日之次参詣長谷寺之間於途中被敬言是
覺與法橋取為之為藥師寺張菽故欵曰茲眾
徒蜂起之

九條八誦弟三日朝座一座事任例汝汝送夕座右

金吾始汝汝

平座 後因今日平座如例源大納言藤大納言元兵衛督等

参仕有孟酌一献少納言信香二献九弁兼光

法住寺殿門建立九間三面御堂事 二日丁巳天霽今日院法住寺殿門東南山上建立九間

三面精舍一宇

券作寺雅隆朝長

安置十年

觀音像

廿八部眾亦有供奉

千手陀羅尼經

願文以下三字之後經朝長單之權中納言忠親卿清書之人

掉扁舟令參佛堂公卿按察使花山院中納言別

當元兵衛督修理大夫藤三位元京大夫殿上人定能

朝臣已下十六人參仕事一給御布施大阿闍梨

元讚眾各二之每年略儀恭經朝長奉行之後任除目事

今日有後任除目上之新中納言藏人次官奉行之

權大納言成親元少史大江盛景修理少進中原類

基近江守菅原在經元近權少將藤盛兼右馬允

五日庚辰今日奉始三尺阿弥陀佛一祈百年福終之時為預迎接也真泐僧都不慮來臨加持御衣木

佛師明円法眼奉始之

院受戒在行人房列注送云院御受戒夏別當可行每日事於山上

按察可奉行之兩人奉行未得其心

今日門有舞御覽舞人着龍衣扶衣束元二人賴賢

朝臣公時右三人隆房雅賢亦朝長公守舞

万歲樂地久泰平樂古鳥之蘇頃殿林哥龍王於御

殿而庭有此事公卿右大將按察使花山院中納言

八日亥未院房列末云當山幸佛共可勒仕之由只今

有催是五位院司必可入之故也左面目也可出立子細

調諫未刻有大地震

金吾山所奉供奉法右金吾末臨時談世夏當山所奉供奉間事亦示合之

房列末所奉供奉法八日亥未院房列末云當山幸佛共可勒仕之由只今

地裏有催是五位院司必可入之故也左面目也可出立子細

平中奉命
九日甲申平野祭也上中御門中納言權右中弁

等奉行

松尾祭也右少弁光雅奉行

十日乙酉陰晴不定今日梅宮祭也上卿代左宰相
中将左中弁等奏向

十一日丙戌天陰時小雨讀別符林為女院御使未臨
被尋仰下芳子細又被仰云山御幸料北面下廊如衣
東一兩具可調進前之調強尋常之故也每左右申
兼一之由又右令吾之部等未
次官基親送編自其抄

水竹多佳色

右題未十三日於御書不可被誨震風詰可令

豫參給者依

天氣執達如伴

四月十日勅解由次官平基親

謹上 右中弁殿

下芳雖令減氣未及出仕仍難豫余之由進請文
十三日戌子天霽今日吉田祭也雖宰相奏勤始被隨
神熊之予分配之依西芳不奏左中弁兼光

今夜門御書取作文之題 先日注付

殿上人 平依下芳不奏又於京御長申障也

左中將雅長朝長右中將通親朝長以弁長方朝長

左中弁重方朝臣 右坊乃隆房朝臣 左少乃有房朝臣

通資朝下 權右中弁親宗朝臣 右坊權伏光著云

秀人尤少弁兼光 藏右安弁光雅 秀人勅解由次官

其土親 藏人右衛門尉能成

儒士并 文章一生

文章博士教周朝臣 勅讀 散位教總朝臣大宮大光雅

朝臣大門記業實 勅海所 大監物守光 序者 散位在茂

散位光輔 宮内權女補親經 參河權守光雅

秀才長守

文章博士光雅朝臣雅參仕不置詩退出是教
德為上臈憤惡之故云云

象五人

藤季光 同明宗 同光敏 同依明 菅忠規

十七日壬辰朝陰屬晴

陸奥守範季進菽 今日陸奥守範季進菽下野守範光日道午刻發遣云云

女院田檢 女院新御所田檢云云西院自去夜臨幸云云

四方通行幸 十九日甲午時晴今夜行幸法住寺殿為御方遠云云

依少納言不宗林勘鈴 依少納言不奏右女將雅賢朝臣勅鈴奏云云

賀茂系教 廿日乙未晴今日教云因云仰也上卿別當午時討系因被

仰之尤近少將通資朝臣左衛門權光雅右清門女尉

兼總今三府不奏云云

史報之咽食死云 今日官取之於朝取行之夏欲始云同史成奉

雜色咽食物死仍隆徽宿祿已下起座移移著

正廳此間引出彼男於北門外氣未絕官廳及穢云

牛振十二人

麴磨褐 朽葉末濃袴 青朽葉半臂下重

引馬

字道應毛院御子 鏡鞍泥障有狀倫

御廐舍人

貞澤 赤色上下紅布衣 生草 付款之花

口取

右府生中忌近武二藍上下紅布衣 付金洞神雜具木綿四半袖木衣 右衣生秦兼宗 褐及上下紅布衣 付唐皮衣皮切

居飼常

懸鞍 覆

童六人

結發付物忌著毛沓 取文沙前黃上下紅布

出表漢

生草付菰花

雜色八人

二藍上下紅布出生草 付藤菰菰菰

取物四人

册上南立

上例須牡若干多木青地門物 錦

次陪從

次女使亦如例

次門侍典侍

平瑞子左衛門督猶子

故所行入道女之

恭送四人

六位三人

出車四兩

友衣

童女一兩

次傘婦截人木車

解陣

九三日戊戌晴今日解陣也召仰中御門中納言左近

女將有房物右女將之朝臣左衛門

權位光雅雅泰仕臨 其期稱位惟而由

不奉列

右衛門權位光長左衛門權位光實右左衛尉平盛久

木系列

法衛退路先例 柳諸衛奏退之路用日羣人

以屏兩以 擬伴門 而

今日經敷政宣仁等門奏列

西上南面

退出之時上薦

指為先如例先例多下薦為先人伴西系遠先例

之由上卿退出之時被相傾之以傳注之

院為帝受戒所登山 其元廿七日壬寅朝小西未刻兩脚

雖休雲眉猶兩後臨

覆

夕滂池今日院登山沛幸也昨日依雨延川早

今日依可有沛受戒午刻出沛七多殿女院出沛棧

敷為沛見物出御馬場門供奉云卿侍臣茂南殿

或於蓮花王院邊濟馬法皇扣御車於門前先

御覽之泰經朝臣行出御夏 之 其路自川
原至于京極北行至于一条也
先殿上人

此堂未可例
康治
左中将雅長朝臣

右中將通親朝臣

右中將賴實朝臣

左中將重衡朝臣

左中將有房朝臣

左中將通實朝臣

遠江守季花朝臣

左馬權及信基朝臣

皇太后文亮經朝臣

房着白裏襖房着色奴袴房色衆生單
隨着若若色上下童着萌茨上下人不自心

香布持衣房着色生衆脫懸之生單房色織物奴
袴隨着若若色葉取條上下童花田町襖

隨着二藍山下山吹衣童朽葉上下萌茨
將襖珍重之條付人不得二藍奴袴紅衣白單

房緣綾白襖房着色奴袴若鶴冠木衆生單

花田白裏襖白衣淡黃奴袴
隨着萌茨上下房色衣

房青襖房着色奴袴白流生單
隨着赤色貫布上下山吹衣

比皮之襖白衣淡黃奴袴
木絨白裏襖淡黃奴袴白衣

若色襖花山吹衣
房色奴袴

左中將時實朝臣

童二人

右邊權佐光長

童一人

隨之人

藏人右中弁光雅

藏人勘解由次官基親

左兵衛權佐光實

右馬權及基輔

右中將時家

侍從實明

皇太后宮權亮為賴

房緣綾赤色襖 房着色奴袴紅衣
隨身二人 出襖上下 山吹衣

隨身二人

衣冠如例深履

調度懸

看督長二人

東帶 隨着督長火長木必常門中着茶脛冲

青織襖房着色衣房色奴袴
藏人布衣房着之康治年三位例

房緣綾白襖房着色奴袴白衣
房着赤色上下隨着紅白

房着緋襖 房着色衣 曰奴袴

紫深付襖 唐蓋衣 瑠璃色奴袴
隨着緋赤深付襖帶胡麻童着朽葉赤深

房緣綾白襖 紫深物 房色衣 瑠璃着若若奴袴
花田白裏襖 白衣 淡黃奴袴

副礼

右兵衛佐基範

二藍襖 紅衣 袴色 奴袴

中務少輔澄成

隨身着朽葉工下 比巴色襖 白衣

中宮權大進守

昔色襖 白衣

侍從家俊

花田襖 若鷄冠木衣 袴色奴袴

女納言信季

束帶

左少將成宗

浮線後白襖以赤系 紅打衣二藍奴袴明
西乃萌葉裏取木上下付山吹花帶將明線

伴豆守仲經

童朽葉裏取木上下付杜若 白襖袴袴色淡黃奴袴

中務大輔高実

昔色白裏襖袴色衣日奴袴

右衛門佐經仲

赤色襖若鷄冠木衣 二藍奴袴
隨乃萌黃取木拍文山吹衣童朽葉裏取木

豐後守賴經

萌木衣 浮線後青襖袴色衣日奴袴

宮内大輔親經

赤色襖若鷄冠木衣 袴色奴袴
顯文紗縹襖袴色奴袴山吹衣生單

赤濃守定經

童着薄蘇芳上下 濃蘇芳 若鷄冠衣
舍人着朽葉上下 杏葉

已上京出供奉

路頭次第也京出并山上御共相交

左中将定能朝臣

花田襖以白系 薄色奴袴紅衣白生單

童二人

隨身四人 萌黃 唐紙

内藏頭親信朝臣

青丹襖 黃山吹衣 生單 淡黃奴袴

童一人

着虫襖上下 縹縹衣

左中将知盛朝臣

浮線後白襖以赤系 紅衣虫單 袴色奴袴

童二人

花田襖 隨身四人 赤色上下

備中守光憲朝臣

袴襖縹縹襖 花山吹衣 淡黃奴袴

童一人

赤色印襖

右女將雅賢朝臣

若朽葉將襖 在 有清栴 紅衣生單 袴色奴袴

童一人

藍想將襖 未濃袴 隨身二人 紺將襖 贊袴

右少將維盛朝臣

花田將襖以白系 山吹衣生單 瑠璃色奴袴

童二人 朽葉取深上下 隨身六人 青取深上下

石女將成經朝臣 朽葉將領 在蘇芳 格子文 紅衣生單

童二人 黃之符領 隨身二人 計丁將領 蓋衣 未備袴

安房守定長 縹黃之符領 淡黃奴袴 花山吹衣生單

童一人 著柿符領 絳葛袴

元之衛 仇實時 浮線綾白襖 赤袴 山吹衣生單

童二人 絳符領 賞袴 隨身二人 葛符領 未備袴

藏人 友系為成 松重符領 竹笏 紅折衣生單

童一人 二藍上下 山吹衣 雜色四人 朽葉上下 崩葵衣 竹昌蒲

非藏人 板二 昌蒲符領 竹笏 紅折衣生單

童一人 朽葉上下 雜色四人 二藍上下 山吹衣

已上至丁山上可參師共

次上達部

門大臣 元大將直衣帶釵 休橋鞍小田歎之 槌不見

後園之

府生 依伯近文 赤色上下 紅衣 番長下野 杉久 二藍上下 紅衣

舍人 虫襖上下 山吹川倍文 移馬舍人二人 崩黃取木上下 白惟

源大納言 直衣右大將下 鷹也 勿洛乃在 右軍 常不審之

右大將 直衣 不常 紐近 漸持 番長下野 武安 著青地錦 上下 肩下付金銅 紅衣

舍人 房色上下 移馬舍人 二藍上下 山吹川倍文

五條中納言 直衣 那經 中御門中納言 日家 別當 時忠衣冠 障月楊衣 看皆長火 長如常

新中納言 變 新宰相 朔方

元宰相中將 實家 常叔 堀河宰相 杉山

隨身者 崩黃上下 山吹衣

修理大夫 信隆 長門三位 隆楠 九京大夫 備範 已上五衣

已上京出許供奉門府至西坂下參入其外或一条 京極或出雲路邊田々々

花山院中納言 兼雅 花田之御 在白室 花山吹衣生單 淡黃奴袴

左兵衛督 成範 若色之御 花山吹衣生單 若色織和奴袴

隨身四人 著萌黃上下 若色衣 常明錄

右兵衛督 若盛 若青織御 白衣 淡黃奴袴

隨身四人 木賊上下 若色衣 不帶弓着

已上至于山上可被參涉共

次淨車 上白庇 純 法皇署御 若色所 物衣束

御車副八人 白襖若色衣 平礼 牛童 七席九 着木賊上下

次後騎左衛督 宗盛曾呂白襖 有些文 淡黃奴袴

紫衣生單

隨身四人 深上下 山吹衣 帶符胡錄

次通尉二人

左大夫尉大江遠業 白襖 深 右尉平兼隆 白襖 深

次童四人 故盛信男

一人 故盛信男 赤色上下 付牡丹 紅袴衣 生單

一人 故盛信男 白襖上下 文紗 白襖上下 付居蒲紫衣生單

件童等皆裝皆是裁錦 鋪付金録文色目樣可

尋注

次九近將監中臣重近 裾及上下 赤衣

右近將監泰兼賴 花田上下 紅衣 取三葉相押之

次廳官等

次北面等

備後守為行

花田英經將換
紅衣

上總以為保

赤色將換
紅衣

出雲守能盛

花田英經將換
紅衣相從後席末三人

加賀守師高

紺青丹將換
紅衣

左兵衛尉平知康

花田英經將換
紅衣

置例頃
再水等

次園白殿

底車之副白換

前驱十二人

左府生秦兼清

虫換上下
紅衣

右府生下野敦景

若色上下
紅衣

左番長同武守

萌葉上下

右番長中臣種友

花田上下

移馬舍人四人

着萌葉上下山吹川港云々

迂尉二人在所後

右大丈尉源康經

白換
可保

左尉平感隆

茶漆
一所保

共布衣如例今朝為所奉供奉入儀被公作之故

次北面者

檢非違使左尉平技行

白換

惟宗信房

白換

掃部卿平維房

房長將換
行袴

左衛門尉平宗清

木蘭比上下
紅衣

紀宗吉

紺青丹將換
贊袴 苗衣

源清忠

木蘭比將換
無之袴 苗衣

友原能清

紺青丹將換
贊袴 紅衣

同信盛

紺青丹將換
房長將換 紅衣

曰親登

紺青丹將換
贊袴 紅衣

左兵衛尉基能

房長將換
紅衣

左衛門友知親

同信京

大江廣致

右衛門尉平京孝

左兵衛尉棟元康

源京房

予於二条京極邊則伺見之人之壯衣束不相尋
晴暗以注之更不可指南尚院登山所幸四今度也
人之結構今度無雙人為壯觀按察使并右中將

光能初任為寺行童以登山

後因自坂下兩脚滂沱於水飲有休息事 年預後感 卿奉仕

備 晚頭著御田韃房 坐明雲房之寺任 卿備之 次遣法服於

坐主房判官代安房守定長為使 同

次勅使以中將實宗朝長奏上被奉向所安否也 勅使之

親信朝長奏夏由教因坐 為人為如 役 呂御前給錄

入夜著御布御法服渡御戒壇傍經三口 女家東一籠 左持門猪取之

權女僧部實宴 持三衣所戒 實令 持座具 實修

等扈從云云 朝水瓶 單鞋 同惟所共次羯磨法下於春

教授亦女僧顯真等參向中門下羯磨沙汰 入及 左及

存先例戒和尚座主權僧明雲說淨法 律 下寬等

羯磨教授見右喟法眼因雲因定者衣六口法橋

顯意靜然永弁智海大法師源順道例等也

夏一和尚已下給祿 公衛朝長 取司 祿書目六付寺

家依甚兩深更人次還所講堂有所誦經兼大僧

都章實為所導所此間 勅使親信朝長乘上光

無期臣申夏由 件勅使使被用 次參所中堂千僧供夏有 所共人 須

白章實同為所導所次被始藥師經所續持

次備所燈明次被行所誦經

戒除 友中約云實與單之 堀川中約云忠親法之用青多紙

度緣宣告 左中弁重方朝臣持系七條大埋取之 以光能 朝長被奏

房列在御共今度奉定委記欵為擊 羨終記扁

目許



廿八日吳卯

後園今日法皇令巡禮山上取之給先文珠樓次之行
堂次法華堂次四王院次千手堂次每勤寺各有誦
經次於山房七宮被供所膳有所贈物但不參

會給之次墨所入夜系所中堂有番誦義夏之

奉行光能不常督定長奉行光能朝臣依下旁申身假歸語仍今日以後夏

定畏奉行之可謂面目欽

所帶後參上院廿九日甲辰露午刻許系建云門院雖須系門

病後窮屈無術着布衣參女院許之在非也

後中今日法皇參所西塔尺迦堂次堂行堂次法苑

堂次宝幢院各有所誦經次着所本光院實修

僧部供所膳有所贈物之次所橫川中堂次法

男房砂臺次常行堂次惠心院次華其臺院次法

華堂各有所誦經次參所中堂有驗竟夏

●五月

自山還所一日乙巳天霽今日山所幸還所也早且參御中堂

有御供花夏又有御誦經藥師經所讀經結乳

一給布施次所瑞洛三所係以見物云々五條中

和言別當布衣茶條將換平礼西身着緋青丹上下着督長

新宰相長門三位已上參所迎按察使花山院中和言

左兵衛督右兵衛督已上布衣日素左衛門督花田將換

早將如京出日被復所後殿上人所迎并山上祇候

人相再廿餘輩供奉人之僕皆改換衣束以或

又不改甚以別樣也京出日為甚兩之故之子上臺
再北面下腐木各折花殆及錦鋪淨隨身兼賴自
山上有病而相技猶以危後之

三社奉幣度

十二日丙辰今日有北三社奉幣天下不靜御祈也

上卿藤大納言九女弁兼光

光長

廿八日壬申天晴今日著欽政也右依自昨日取勞

著欽政更

更濼相技之間申刻可向出立所之由依示道相計

其程相伴濃州行向

始小洛西洞院
極權守之守

先是安房守兵部女

捕官權女捕兵衛大夫木光木

兼東司

來集先友

小饒依著松袋束之間看督長兩三度來告大理車

已立

之

諸官又皆著

之

次依賀車

駕心

如例不用
物見兼懸

草皆入中上諸許出之遠繩黑班牛之童青丹上下布衣白惟門部
火長必常執之六人白襖上下白引倍支割礼岳裾

光長

予遂電向市依無其所觸申大理立彼車傍頂之

右依系著自堀川南行遣出之可隨本立取便欽隨

又平三品自七條被出立之時自南被著之由見仁平記

然而自北必可著之由人之有誦加之而有堀地仍自北

著也下車依法不見及斜日雖欲入猶著扇是

依為家之故實正作法也

左半持笏午ノ向
外持杖
右半持笏午ノ向
外持杖

大理并改右中弁誦也
有先達口傳
當時乃弁在年二此例可
把笏之由洞陳右執之
去怪下三許尺細扇正

勿徐步

願沙練不懸足如例
雖步願川右足為口傳
由故右中並有汎
陳大理又此乃弁不可
練之由執之梅葉室入乃
統之

參著之後左依先雅著之用舊車

尋

牛童著香弁侍康貞
所藏小舍人國守未相
皆奈

非常

依日入不著扇又不練步座夏可為次兩依之下移著

樓取此間及秉燭者督畏取松明在兩依前

傍塗路

著定之後大夫尉康總令置版次覽過依次著欽次後

早左右各一人次雜犯一萬判官兼總次夏一九作不歸

着樓所早出一次予北轅歸早

改書聖固同右九依案東夏并先例

去夜行幸法任寺殿今夕有深所依所雜色為

警固何樣可進山平之由右依兼示之予引勅

舊紀之知天永三年五月廿二日二條依着廢政始被

記云教云固之間他家東依不審尋申卿殿之慶

不可卷纓及帶弓箭應從教云固之比

為仇之時如此者予存此夏件教云固火事一以

後歛柩應從外記政記云隨衛府上卿之例

密緘之是依官重歛於着欽政者付職役

雖難准天永記分明也他例管見未見不可肯

彼例之由諷諫一當時權弁為仇之時又

以此是又隨予諫人當時大理被難之云右仇

示合以弁之知天永記可取信之由被答云今度

九仇又月前

九仇先雅誤嚴固報夏

後日九仇先雅云葉室入道取給之次第九午

差扇九注九午云右午持笏之守此次身初

度取為一而後日面謁之次第右午差扇九午

持笏柳釵柄云持極之由有命仍後云如此

於練夏者全不可控云由有教訓云又入道訊

盛隆漢事

諫云著市政云時午緒頗長可引云

兼九金吾盛隆語云扇夏故戶部顯時記云

九著扇云易不可被持九之故云遂尉無報云候間

只一度被著市政人當職之時守彼記或又右

之老之極覺悟之於練夏者戶部記云後雖
非練頗有足引極且任家記且任當時先達之
諷諫取為一人之諷說不同如何說為親朝臣者
成人之時別副嚴親隆卿之者達尉者誠頗
女比類是受二條金吾之諷說伴金吾中古
每双有祓也為卿說息為平石大進說家
兩人之諷諫——被諷說不可信受人故右中進

當時先達亦拜日禮之時用先達人歟

女房所奉行奉山府之祭

北九日美月晴朝女房取芳今日更祭仍令修泰
山府君祭在憲朝臣勒修派——又行招魂祭徵保

有光物之由之

依行仁王舍事依天下疾疫
被行仁王會右女弁光雅奉行之天下疾疫天夏

地震亦夏被載咒願文之

●六月

三日丙子天霽自今日服赫腋病遂日愈術

之故也身服夏申入西院御方人

今晚法平寂仁入滅日來煩惡之年五十

故厄衛門督通季息也又去月之比考受法平滅

日來中風荒居田舍之又竟真阿周梨於高野

入滅年又天王寺念佛堂院王之入滅年

又弘、阿周梨入滅御室御弟子八條院奏月

後盛之息之年終女余可惜可哀已上人定日可尋

今年之驚死之者可違記畫

女房下劣更矣

四日丁丑天晴女房下劣重矣旁以成奇招權曆

博士惡惡定令台之知鬼头之上良神成宗

入夜行鬼氣祭

五日戊寅炎昇昇猶如日未賀茂許是波波直政平

一日比卒去去近日死者不知數數而已

七日庚辰晴後聞官史生亦於土御門万里小路

邊會合飲酒之間次次礮數度打之是民部大史忠

光不為也彼住宅對也史生等為陳不誤之由行向

之間各被凌辱此中大史雜色久信父子被致

容非官文殿久高被凌辱希存命命其後彼

忠光不復亦追捕會合宅取雜物物久信依

為厨家冰沙汰人殿下已下取取水關急急也

自官訶申仍被仰使廢有沙汰近代狼藉

雖其後異晝夜不絕人

八日辛巳天猶昇昇民愁殊切主典作盛祿未云昨日

小童於法住寺殿浴水之間落入死去今仍見付

之為此日穢寂勝光院曰前之但今能野放處外

郭不穢不穢

入夜滿別送書云女院師小恙殊六借師借師三禁兩

取令出給給心神失度失度女院師三禁令付大黃給給上下

之歎何夏如如

自今夜於七榮殿被條條七佛茶師法山座主明雲初

修之伴僧廿口廿口法眼因雲法眼因雲阿國梨兼因阿國梨兼因檀阿國梨伴教檀阿國梨伴教行照實仙行照實仙

大衆 增仙增睿已下 蓮信性賢中堂衆 嚴良曉已上六口 院助

顯永已上西塔 天迦堂元 寬秀睿源已上橫川 中堂衆 隆賢定實已上每勤寺 不動堂衆

有樂權弁親家朝臣在行之女院所行之穢中被始

行人以為淫雜道場莊嚴多以遠失之

十日美未晴自今日於蓮華王院被勸修千法并大 免讚勸修之 伴僧八口

寂勝光院穢及七條殿東寺寺傍徒 各十口勸修也 女院所祈也

下依穢 但於今然野御系者雖穢中無淨退也

依本山例恒例六月會無憚可被行之

十一日甲晴表濃守奏女院歸來去御二林示兩三取

冷出給或付大黃或及御針院中

今日月次祭神今食御体御治求依穢延靜賢

法示 下送云實寬 法下為寂勝光院勒奏之後瑞

七系殿壇仍七系殿為穢院依儀御七系殿所

祥許丙穢之今然野被知名別取不穢又雅穢

神事不可延准本山例可被行之勿諦人

又或人院參人第口世男不傳 院參人多參門世間皆不淨神夏未延川

十三日丙戌及申割小雨暫降今晚言松院崩言松院崩所更

幼後日未所不食近日所痢病三人以獨

不信須有詭哥之院參人第口世男不傳 院參人多參門世間皆不淨神夏未延川

院此裡大夏日未不申上奇怪由御勸及

再森三 其後台前大細言實名 相摸兼司有隆木被

御後後所更可致沙法之由被作下

上皇自今退野之通信被付社家被行夏

上皇遂電自今退野令退出給六月會夏付社家
可亥行之由被仰之御服假忽出来雖可然夏日

来穢中御糸終若不叶神慮欲人似之

女院御腫物病氣夏
女院御腫物頗有御增仍召醫師不知康法師詭業院

貞說侍醫有表基
有評評定可有御灸治之由鬼基於基亦

令申典業以定成日未奉療治三人申依以同前知

康法師不申切貞說又子放在言之之次以在鬼泰親

亦被卜御灸其否其可尋次定成奉灸之御腫物上一

百單日未定成之外不被召他醫不及左右予聞

此子細不願不治入夜系入錫羽林并女房奉御尋人在

極既一身之款也暫假候之後退出

今夜為令避御身舍路可有行幸正親町弟然而

穢中賢取不可奉移他亦由有後停止一廿將

院御與自大炊御門可西行給之由被作下嘉保

之比度有例又二系院御時常夏之

一日之比七系殿北對緣上牛羸之大夏之由占申之

十七日庚寅天晴早參御而女院御惱今朔又令見

出二禁給御背之正下男之

女院御封并年官年爵等可被辭申是長任比

东三条院依御惱有此夏可被計申之由以并放

申殿下即歸奏云付夏難計申且隨御惱

輕重且可还有教慮之由令申給掾又可被行非常教

之由有沙汰予度之申出事也

十八日辛卯天晴參御而早且被奉始三尺不動

尊百林山座主明雲加持御衣本相換守業房

不沙汰進之

建武門院被辭申院号并年官并爵封戶小夏 何先例

今日以別當右中將賴實朝臣 未帝為中使院号

年官年爵封戶可令辭申之由被奏公家依御

惱被謙退申也昨日被尋先例之知東三条院也

能二年三月廿七日被辭申件夏未使有無小野文

并行成心記不見不詳之云台藏事可被奏欽

又進未封戶辭退諸院或被進奏忱之然而今

度可被逐長征吉例之由有所定家藏人次官

基親勘申云先祖親信心記曰件年官未夏以別

當右中將房物臣為中使被奏之不見已分明也

仍願賴實朝臣被奏之件朝臣然弓場竹頭并

奏聞

依院此極被引非常一教夏

依曰神惱今日被行非常教觸太神宮新者之外

皆以教加性犯之單定百五十餘人之頭并奉院

宣奏門仰上卿三條大納言不待拜書施行且可

令源免之由呂左衛門持佐光雅被作之卒官

人亦向丹門

不帶弓箭之具侍一人 件侍具者甲曹席未數騎

件新只一人也件男赤林部叙宗林之被逐者資重

左佐光雅向丹門夏

皮流取笏之弓而勸回之後不取之依大相禪門視凍之云不

敬夏昨日雖有沙汰依公家御衰日延川今日不新

行也詔書奉行中務權大輔經家

詔肆青者延疑之嘉漢也福三呼中岳者刑者

除病之秘術也伴十全於上池

女儀仙院旬日以來枕席無靜殆石洞之裏旁若路之
氣未晴清長之氣令玉之質不豫雖仰護持於
大雉雄冥助遲及雖訪救療於扁散鶴效驗雖呈
于朝于夕觀念每節宜作此雷雨之解以獻
彼松栢栢之齡可大赦天下自安元二年六月十八日
申時以前大辟以下罪無輕重已發覺未發覺
已結正未結正繫因見後私鑄錢犯八虎故教謀
教強六禍禍二盜常赦所不免者咸赦除之但觸
俘勢太神官訶者不在赦限作大羯羯之照何嫌
寤寤寤豐示沛沛之雷雷宣分林落仍次未得解由者
不論得僧俗同以原先法麻依上天之感至孝不得三日
以得忽意瘰普告意逃意逃俾知朕意意意意者施行

安元二年六月 序畫

長德三年詔書無故教謀教字然而書入之
且申殿下之云又書入申割次前字云

正二位行權大納言友原朝臣實房 宣奉 勅頂者
女儀仙院尊林不豫祿苗已久祈佛法而湯冥助且
心之念力未通訪醫療而待効驗十全之秘術何在
思其救生益若肆青魚施息教於五刑之荷次
次以仙筆於十迴之松故詔書日可大赦天下自
安元二年六月十八日申時以前大辟以下罪無
輕重已發覺未發覺已結正未結正輕重因見

徒私鑄淺犯八虎故教謀教旌竊二盜常一教
取不免者咸皆教深之但觸停勢太神官訶
者不在教依抑大陽之照何嫌寤豐示沛之示
結雷豈分林薄仍須未得教由者不端僧俗同以
厚免而取司權忘若致林苗忌使彼縲絕
之徒遲知此寬宥之息不務官前之施行
早株田四七麻以教厚者

安元二年六月十八日右女弁兼允遠權仇後承光雅奉

又流人未可被必返之被宣下不物者相合十五人
義朝黨類并教父母之者常陸國司訶申
周防國在麻木也

否可有行幸之由殿下令計申總是又長德之例
之被向日次之慶今日之外近日每其日之白基親

云家系之被立也

參入申之指延日次可被擇之今日率尔之由被作
今日公家系之被立御願可有行幸諸社八幡賀

於八幡賀系可被書寫供奉金泥大般若經於日吉
社可被書寫供奉金泥一切經又可致立塔婆又

叡山立一堂可致安置茶師丈六像之識中神事
之依有憚不被去之由兼光獲之

呂截人方弁兼光政元更可申汝汝之由被作
非今度更許去今年不吉事非一更連之故

也
今夜高松院有御葬禮被用底御車云卿前大

約言實長長門三位隆捕等扈從相換兼司隆
感奉行之先日自院被之仰有隆而有申旨辭退
且是彼隆感御之沒後佛經更兼之奉行之故

其折香隆寺

女院御膳可致加計下更

日可宜乎之由被行御之在憲朝臣之今日之當時
雖不直向後吉明日之當時之雖之似吉向後不使泰親
朝臣之今日不使明日吉凶相更之子公朝臣之今日
今日頗吉明日才吉之醫師等申云御之雖不
使猶可奉加針之可為此後者訪占之益益人
依陰陽兩人御之再醫師申未刻有御之計
定長奉加之膿汁之使之令出針之上下頗有喜

色氣被仰御修法之又山座主率伴僧參
入奉加持

自今日 女院限七日有御之受戒佛嚴聖人
奉授之此夏之日未不申行也之可然但佛嚴雖
無心者先被召可然之一字長吏亦款
女院御祈每日數多無限不書字也

昨日亥卯今日十未院新御堂棟上也依之有
菴宣奉為贈之府之有之此女院司共部之至典代
盛穢參向行也

今朝太政入道被參入依御之惱事雖被上洛依足
不勞之今不參之



