

質問本草内篇卷二

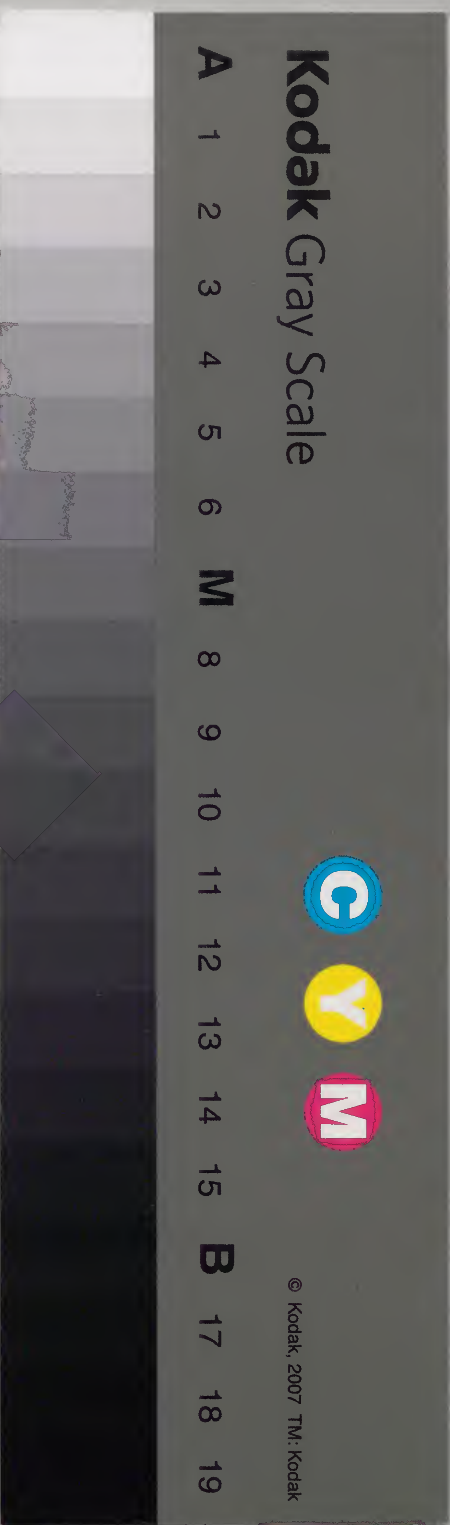
番外書冊

和書門類	一七四七二號	二一六函	一〇架	五冊
------	--------	------	-----	----

内閣文庫	一七四七二號	五冊	二一六函	一〇架
------	--------	----	------	-----

内閣文庫	番號	和 17472
	冊數	5 (2)
	函號	196 139

動植物



質問本草內篇卷之三

目錄

山慈姑

細辛

白芷

白豆蔻

蘭草

劉寄奴

淡竹

藜蘆

石蒜

藁本

良薑

澤蘭

夏枯草

青葙子

馬鞭草



淺草文庫

質問本草內篇卷之三

質問本草內篇卷之三

山慈姑



中山

吳繼志子善輯

質問本草內篇卷之三

山慈姑

アマナ
ムキクワ井

生田野冬生苗兩葉對生春抽小莖高五六寸而開花三四
月葉枯

山慈姑釋名朱姑與石蒜相似惟石蒜葉上有毛此種葉上無

毛是山慈姑無疑太乙紫金錠之方中要藥甲辰
陸澍

山慈姑能敗毒瘡科內用用根甲辰周之良
鄧履仁吳美山

中山稱爲山慈姑前年江南陸氏鑿爲山慈姑請得先生再

喻益証之乙巳再問潘
貞蔚石家辰

此一定是山慈姑也乙巳陳倬爲代潘
貞蔚石家辰再答

石蒜



質問本草內篇卷之三

石蒜

サシマイバナ
キツ子バナ

生田野二月中葉枯夏生一莖如箭幹高尺許莖端着花
罷生葉

石蒜葉背有劍脊七月苗枯乃於平地抽出一莖如箭幹長尺許莖端開花四五朵六出紅色如山丹花而辨長黃莖長鬚其根如蒜皮色紫赤肉白色又有一種葉如木韭四五月抽莖開花黃白色功與此同二物並抽莖開花後乃生葉花葉不相見

癸卯潘貞蔚石家辰

是石蒜也究研草品生田野二月中葉枯夏生一莖如箭幹高尺許莖端着花謝生葉則與綱目相符至於製法空依綱目

三ノ三

用ヲ癸卯李旭周天章

鬼蒜外科用ヲ癸卯馮岳溪

此種先生鑒為萱花然此種二月中葉枯至於夏抽莖如箭幹莖端開花花謝生葉花葉不相見繼志按綱目萱花條下葉新舊相代四時青翠殊不相符敝邑人以此種為鐵色箭稱石蒜類敝邑稱萱花者圖於左以質統祈再查乙巳再問陸澍此是石蒜俗呼鬼蒜若萱花須如圖中樣式纔是乙巳陳倬為代陸澍再答



細辛



三ノ四

細辛

ヒキノヒタヒ

生陰地四時有葉春開花其根葉別包附上

細辛辛温無毒入足厥陰少陰引經之藥葉似葵一梗一葉處

處皆有北辛有根為上馬辛有葉無根次之療百節拘攣頭痛

利竅通關風濕陰寒皆用

壬寅 陸澍

細辛此北辛也辛香最地道又種粗葉少根香味次之名麻辛

別包書之不記其姓名

作細辛若用不知可否載在本草備要甲辰戴道

光載昌蘭

藁本



藁本

シロ子

春生苗高二尺許夏開花

此一種觀其花葉形如白芷嘗其根味實是藁本據綱目所載
各方皆有惟出宕州者良江南有一種亦生於山中其根似芎
藭而輕虛味又稍別者不敢入藥今貴國所編入藥務要尊酌
庶不差悞壬寅陳文錦李興成盧亨春



白芷

ヨロヒクサ
サイキ

春生苗高五六尺夏開花

白芷釋名白芷味辛温入陽明太陰主治女人帶下腰疼乳岩
 男子額痛便淋瘋癢瘡瘻目赤癩癧功效如神按白芷山谷皆
 有吳地更多春生苗葉相對婆娑立秋後苗枯宜正七月采根
 刮皮晒乾內潤澤者佳葉洗應疹癩痧透發甚捷壬寅陸澍
 白芷生下澤芬芳與蘭同德長尺餘粗細不等白色春生葉相
 對紫色濶三指許花白微黃入伏後結子立秋後苗枯凡采勿

用四條一處生者此名喪公藤壬寅潘真蔚石家辰

俗名白芷載在綱目甲辰戴道光戴昌蘭

良薑



良薑

ヤマシヤウガ

生_二下濕地_二四時有_レ葉三四月開_キ花結_レ實九十月熟_ス

按_{ルニ}高良薑形氣與杜若相似而葉似_二山薑_一高二尺許花紅紫

色細觀_ニ此種係是良薑子名_レ紅豆蔻_ト辛丑石家辰潘貞蔚

紅豆扣 辛丑陳得功揚國棟

將_{モツテ}繪圖察_レ形辨_シ色查_レ對網目的係良薑味苦辛熱下_レ氣温中霍亂轉筋酒漬能攻_レ子名_レ紅豆蔻肆中呼_フ之紅豆春方極驗壬寅陸澍

白豆蔻



白豆蔻

シヤウゴ

生温暖之地性畏寒三四月發花結實九十月熟

葉似山薑根似良薑結寔似砂仁查草豆蔻大如李戡重四五錢不等非草蔻然味與白蔻相全略苦再查白蔻產伽古羅國及自外國一年有五隻船來名番舶船上有帶之其白蔻形似杜若良薑外殼紫黑肥大者為道地廣東之廣州空州者殼白肉小香味亦薄較比貴國產者同類的係白豆蔻味辛溫氣厚輕清入手太陰肺經療胃痛嘔逆破滯寬胸祛目中白翳噙之碎瘴除瘧通噎陸澍

白豆蔻地道薄故實小功全帖中書之不記其姓名

澤蘭



澤蘭

シロ子

生濕地苗高二三尺夏開花

澤蘭味苦微温足太陰厥陰經藥盛產水澤春萌夏花方莖葉似佩蘭得白芨攻消癰腫佐當歸立通經閉瘀血噎脹非此莫除根名地笋醬可作齏

壬寅陸澍

蘭草



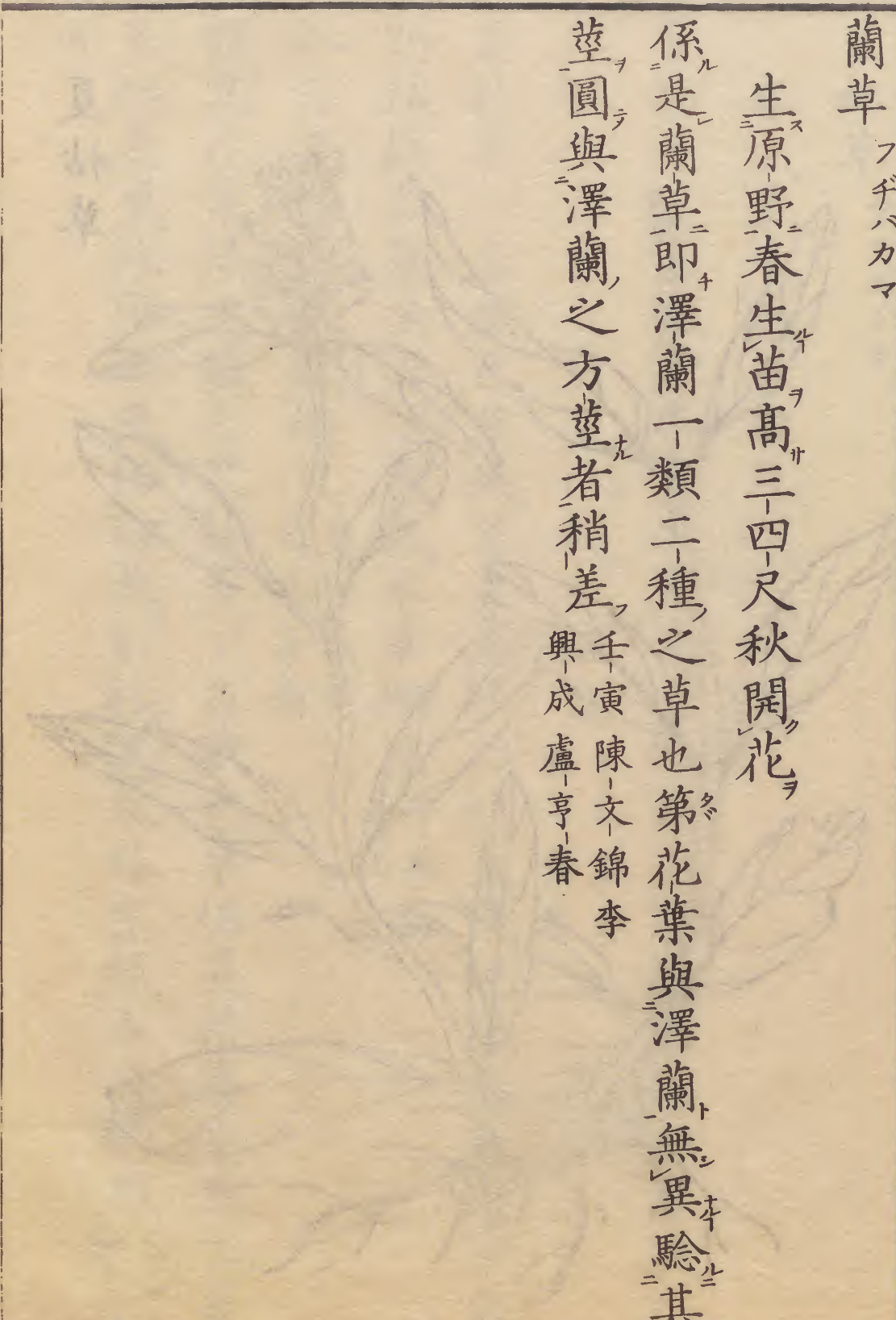
三ノ十

蘭草

フヂバカマ

生原野春生苗高三四尺秋開花

係是蘭草即澤蘭一類二種之草也第花葉與澤蘭無異驗其
莖圓與澤蘭之方莖者稍差壬寅陳文錦李
興成盧亨春



夏枯草



夏枯草

ウツボグサ

春生苗拖地三四月作穗開花

夏枯草其莖微方冬至後生葉葉對節生有細齒三四月開花
作穗紫白色五月便枯載在綱目甲辰潘貞蔚石家辰

夏枯草一名鐵色草此草夏至後即枯蓋稟純陽之氣得陰氣

則枯故名氣味主治載在本草綱目甲辰孫景山

俗名夏枯艸載在綱目甲辰戴道光戴昌蘭

觀其花葉係中國之夏枯草一名鐵色草但夏枯草冬至生夏
至枯蓋稟純陽之氣得陰氣則枯其氣味可照方書酌用乙巳陳文錦

劉寄奴

春生苗高四五尺秋開花作穗

此一種係是中國之劉寄奴俗名六月霜也其生苗開花俱與
方書頗合莖葉花子俱可通用第嘗其氣味莫辨恐亦地土各
別要體書酌用庶不至悞壬寅陳文錦李
興成盧亨春



三ノ十三

青箱子



質問本草內篇卷之三

青箱子 ノケイトウ

春生苗高一二尺夏作穗開花結小細子

雞冠莧二月生苗長三四尺葉潤似柳而軟莖似蒿青紅色六

月七月内生花上紅下白子黑光而扁其苗葉花實治婦人血

崩症同羊肉蒸熟去藥服之甚効載在綱目甲辰潘貞蔚石家辰

雞冠莧花葉似雞冠嫩苗似莧故名甲辰孫景山

俗名雞冠花子名青箱子俱載在本草綱目甲辰戴道光戴昌蘭

觀其形勢乃中國之白雞冠處處有之但其花有紅白黃三色

其性用可於方書中尊酌甲辰陳上文錦

淡竹



淡竹 サ、クサ

生樹陰春生苗夏作穗結子高尺許

淡竹葉春生苗高數寸細莖綠葉儼如竹米落地所生細竹之
莖葉其根名碎骨子言其能下胎也一窠數十鬚鬚上結子如
麥門冬俱堅硬爾隨時採之八九月抽莖結小長穗氣味主治
載在本草綱目 甲辰孫景山

名為淡竹載在綱目 甲辰戴道光載昌蘭

觀其莖花葉實中國之淡竹葉根名碎骨子竹葉象形碎骨言
其下胎也處處有之春生苗高數寸細莖綠葉儼如竹米落地
所生細竹之莖葉其根一窠數十鬚鬚上結子如麥門冬但堅

三十五

硬爾隨時採之八九月抽莖結小長穗俚人採其根苗搗汁和
米作酒麴甚芳烈 乙巳陳文錦



馬鞭草



馬鞭草

クマツヅラ

生田野春生苗夏作穗開花結子

馬鞭草下地甚多春月生苗方莖葉似益母對生夏秋開細紫

花作穗如車前穗其子細根白而小載在綱目甲辰潘貞蔚石家辰

馬鞭草一名龍牙草又名鳳頸草氣味主治載在本草綱目甲辰

孫景山

俗名蜻蜓飯因蜻蜓好食其花故號之藥名馬鞭草載在綱目

甲辰戴道光戴昌蘭

藜蘆



藜蘆

シユロサウ
ニツクワウラン

生_ニ原野_ニ春生_ス苗_ヲ葉狹長_ク皺_ラ文_{アリ}夏抽_ク莖高_ク尺餘_ニ開_キ花_ヲ結_ツ子_ヲ根_一
二寸有_リ皮_ヲ畏_ム之

山葱又名_シ藜蘆_ト用_フ根_ヲ殺_ス虫_ヲ

甲辰周_ノ之_ノ良_鄧
履仁吳美_山

質問本草内篇卷之三終

質問本草内篇卷之四

目錄

川烏頭
威靈仙
土茯苓
萆薢
石南藤
辛夷
棟
女貞

草烏頭
五味子
山豆根
防己
桂
厚朴
榆
山茱萸

川烏頭

シロトリカブト

生荒野苗高二尺許八九月開花

白花者川烏與草烏性味功同川烏入氣分草烏入血分外科

及痛痺活絡丸中川烏草烏並用功驗捷也川烏生食令入麻

木如僵欲解以薑汁灌之陸謝 壬寅

啟處俗名土川烏啟地所用皆係川的貴國若用不知其性可

否甲辰戴道
光戴昌蘭

中山

吳繼志于壽 辨

艸烏頭



艸烏頭 トリカブト
カブトギク

生荒野苗高二三尺八九月發花

草烏頭釋名烏喙辛温大毒薑汁能制其毒花寔根苗查與綱
目無異故不載陰毒疽瘍未潰敷之即退歷風痰喘呼號內服
外洗腹痛腰疼敷之更良草烏生食亦令人麻木如僵欲解亦
以薑汁灌之烏頭汁煎膏名射罔獵人謂之見血封疾壬寅
陸澍

草光烏 辛丑陳得
功楊國棟

雖與前種花色各別形似川烏寔亦是艸烏頭不過一類二種

土名光烏頭 辛丑宋宰
觀林大明

故地呼作土草烏其使法與上同 甲辰戴道
光戴昌蘭

威靈仙



威靈仙

クガイサウ

敝邑別有ト威靈仙者今圖以問是非前年潘陸諸氏指薩摩方言呼仙人草者再有是問

威靈仙生於衆艸之先其莖四方數葉相對七月內生花六出淺紫或碧白色作穗此本圖內名叫威靈仙前之所問非也

石家辰
潘貞蔚

此可入藥圖內書之不記其姓名

細觀其葉根與本草相符其實是國中之威靈仙係是各方土產非可比方書地道之性要採用時各自變通佐使庶不至差錯也癸卯宋宜觀林大明

四ノ四

五味子

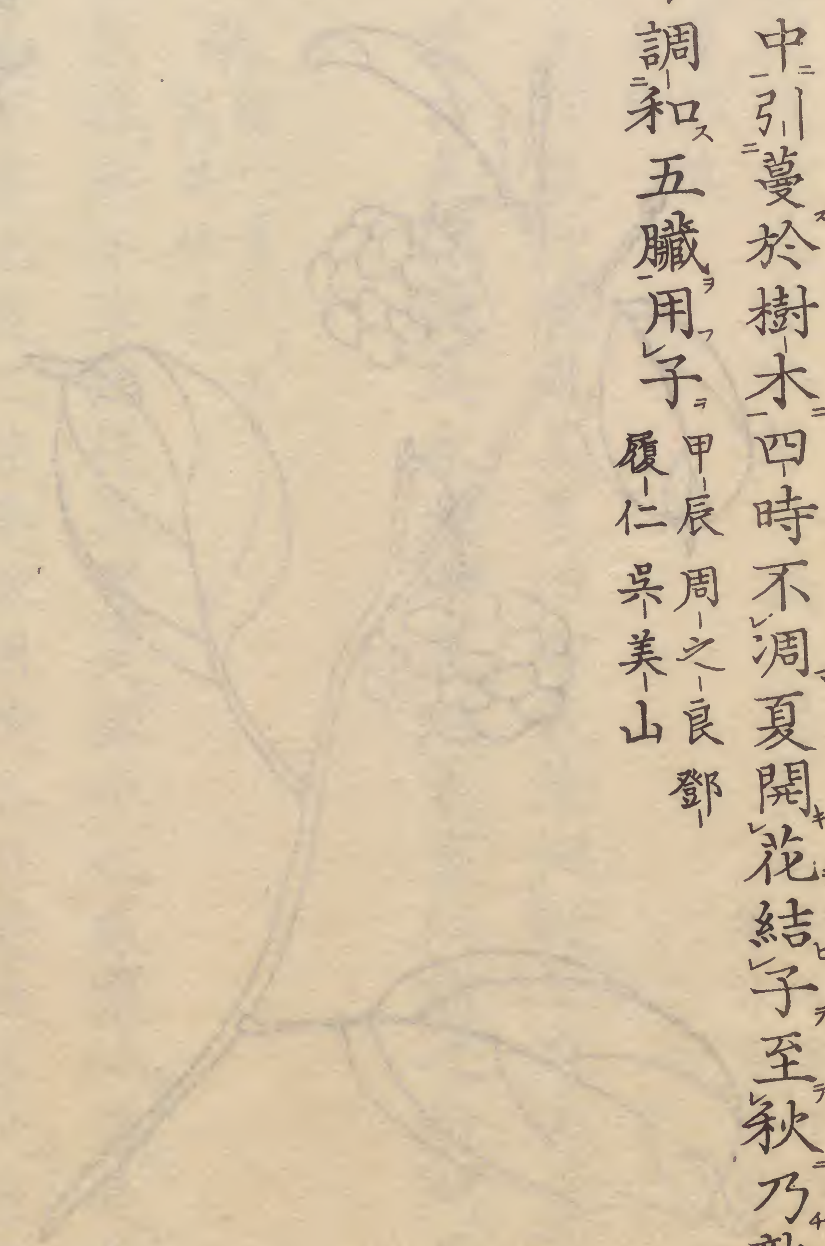


質問本草內篇卷之四

五味子

サ子カヅラ
マトフカヅラ

生山中引蔓於樹木四時不凋夏開花結子至秋乃熟
五味子調和五臟用子
甲辰周之良鄧
履仁吳美山



四ノ五

土茯苓



質問本草内篇卷之四

土茯苓 カテクサ

生海濱巖岡間

係是土茯苓生海濱巖岡間祇恐地道各別須宜細認壬寅許

本茂王
隆盛

此一種觀其蔓根甚似算解菴葵二類細嚼其氣味實書中之
土茯苓也其生產皆在海畔山谷中間處處皆有然不無地土

性用稍異用宜酌之壬寅陳文錦李
興成盧亨春

土茯苓又名山歸來辛丑段
煥章

山豆根



山豆根

井シヤダヲシ
ミツバグサ

生陰地樹木下_ニ苗高六_サ七_サ寸布_ク地葉厚硬六月開_キ小白花_ヲ晚

秋熟實

細觀_ニ此種_ノ根_ヲ葉原_ト與_ニ山豆根_ノ無_シ異_ナ再_テ查_セ其_ノ苗_ノ蔓_ノ如_ク豆_ノ經_テ冬_ヲ不_レ凋
便是山豆根_ト蔚_レ石_ノ家_ノ辰_ノ



四ノ七



萹藨

質問本草内篇卷之四

萹薺

オニトコロ

生原野春生苗引蔓樹木

俗名萹薺載在綱目
甲辰戴道
光戴昌蘭



四ノ八

防己



質問本草内篇卷之四

防己 オホツバラフキ

春生苗作蔓三四月開花結實

防己生漢中川谷如葛蔓延二八月采根陰乾折莖段吹氣貫中如木通辛平無毒太陽本經藥也療風濕脚痛熱積膀胱消癰散腫他產者堅寔不香稍有腥氣係木防己力不及漢產寅

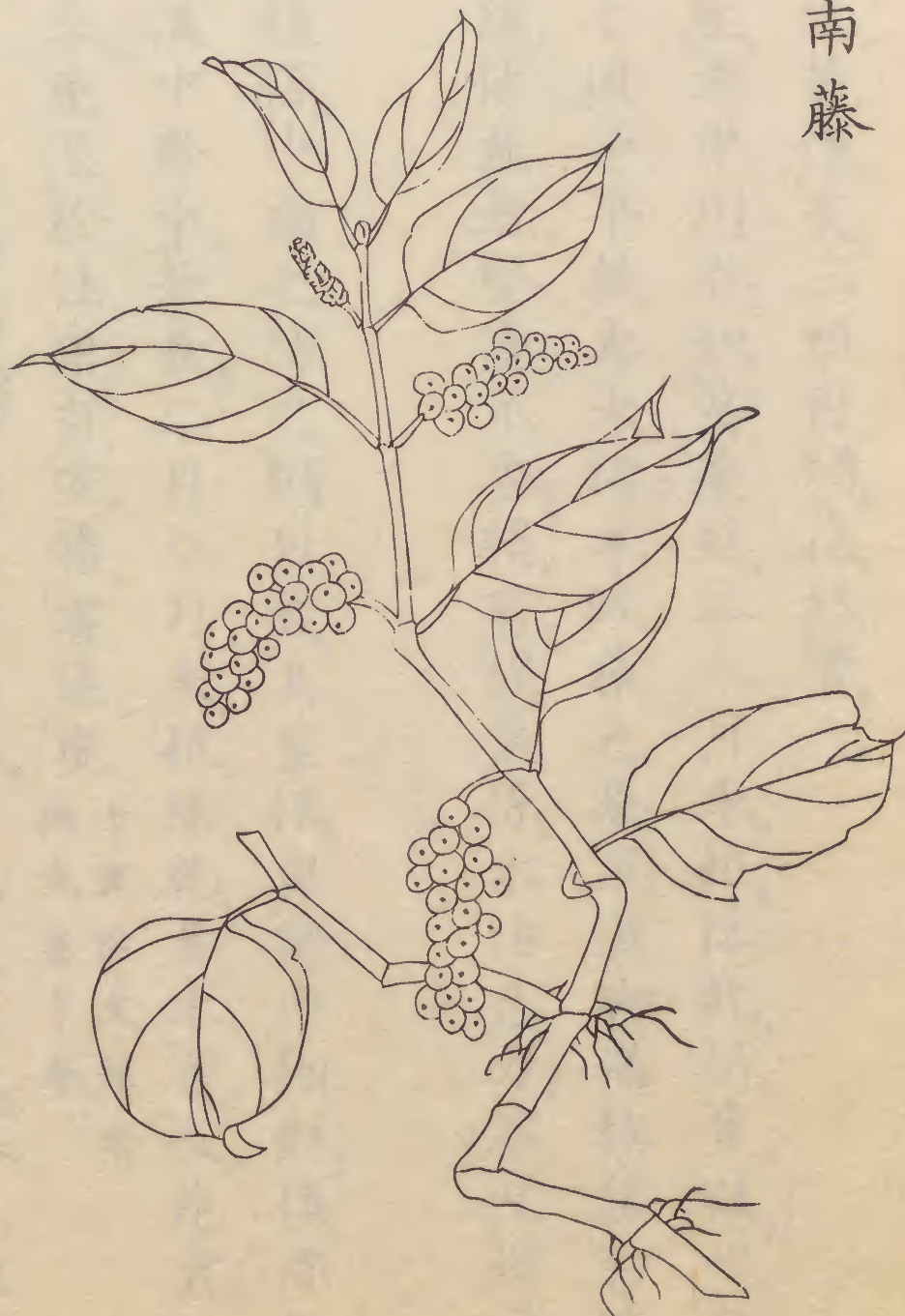
謝陸

此一種係中國之防己綱目載其莖根與圖中細對俱亦相類惟生漢中黔中者良二月八月采根陰乾並未言及花實此是各方土產至於性用自宜體書通變壬寅陳文錦李興成盧亨春觀其枝葉根形甚似中國之防己祇由地道之性各自佐使變

通任用不悞壬寅許永枝界太茂王隆盛



石南藤



四ノ十

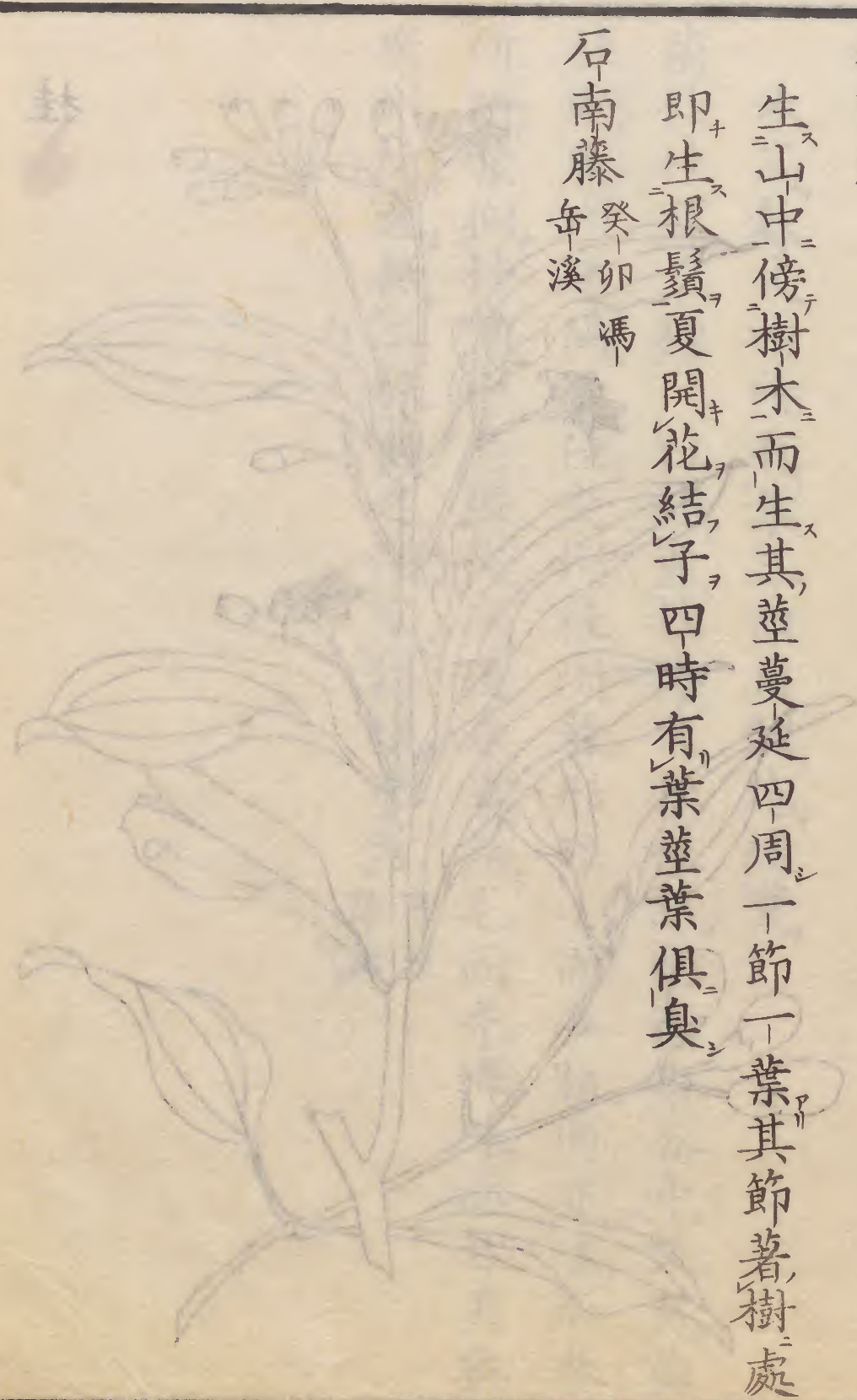
石南藤

フウトウカヅラ

生山中傍樹木而生其莖蔓延四周一節一葉其節著樹處即生根鬚夏開花結子四時有葉莖葉俱臭

石南藤

癸卯馮岳溪



桂



桂

四ノ十一

桂

木高數丈四時有葉三四月開花結實

菌桂桂有三種一曰桂產桂陽又牡桂出南海山谷中又有菌桂產廣州平陽最佳交州桂州者形短小而多脂肉亦佳今參所繪葉似柿葉中有縱文三道表裏無毛而光澤味亦甘美與廣州所產無二採藏之法宜詳慎參考

陸樹
甲辰

辛夷



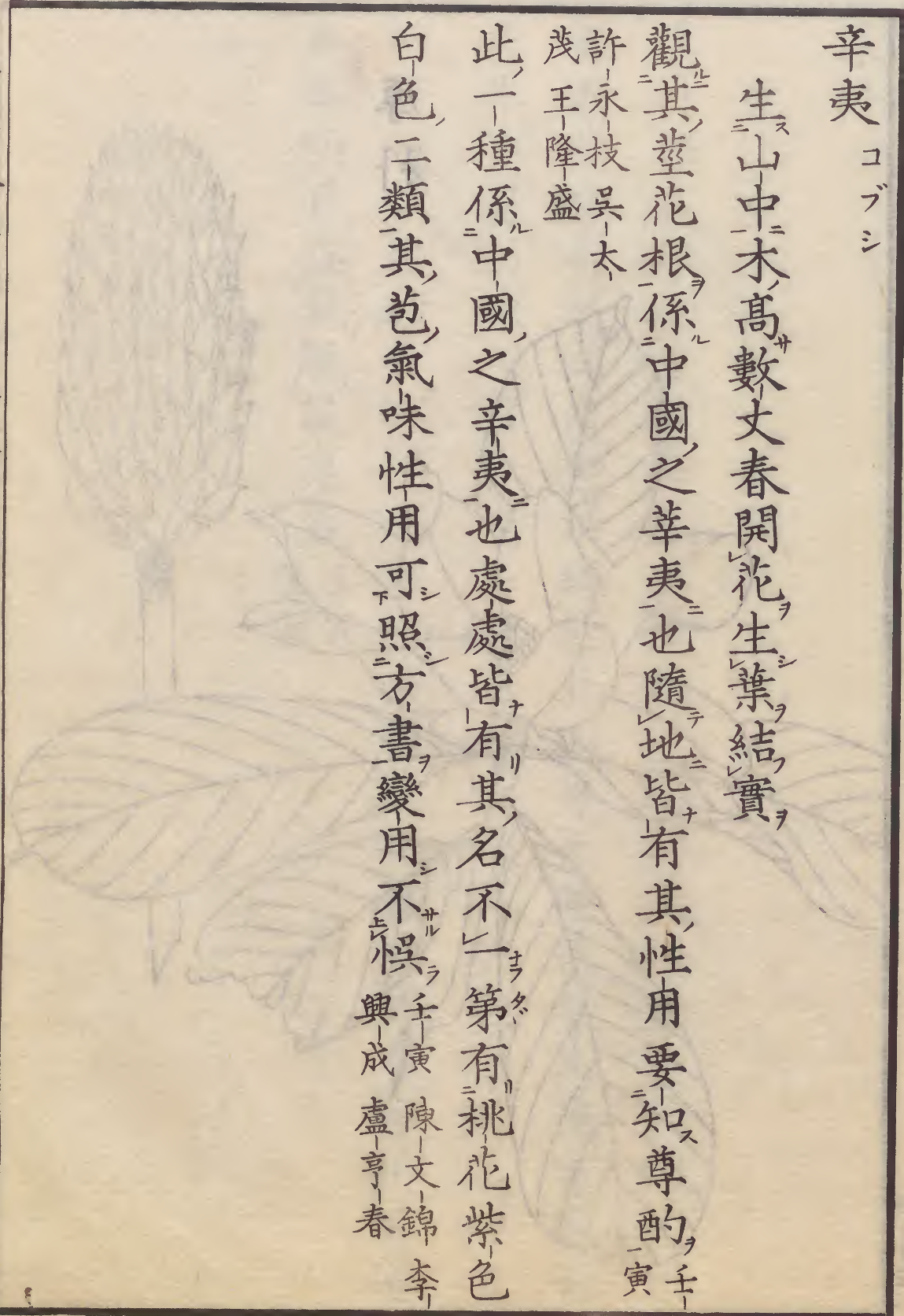
辛夷 コブシ

生山中木高數丈春開花生葉結實

觀其莖花根係中國之辛夷也隨地皆有其性用要知尊酌壬寅

許永枝吳太茂王隆盛

此一種係中國之辛夷也處處皆有其名不一第有桃花紫色
白色二類其苞氣味性用可照方書變用不悞壬寅陳文錦李興成盧亨春





厚朴

生山中木高數丈春開花生葉結實
 此下蘇州中國之厚朴
 其味苦辛
 陸樹

厚朴 ホノキ

生山中木高數丈春開花生葉結實

厚朴釋名烈朴產跋趾者為最建平空都及洛陽中陝河南川
 蜀浙閩皆有之南產者功勝於北以厚而紫色者為佳雷斅云
 若非姜製則棘人喉舌味苦辛溫消脹除滿痰氣瘴痢其功勿
 緩辛通破堅積食可消傷寒時疫服之不纏結實名逐折甘溫
 無毒明目益氣解鼠涎毒 陸樹



棟

四ノ十四

棟 アフチ

木高數丈夏開花結實秋熟

棟有雌雄二種雄者無子根赤有毒使入吐不能止雌者有子

根白微毒入藥用之三四月開花紅紫色芬香滿室實如彈丸

生青熟黃 癸卯潘貞蔚石家辰

棟子釋名金鈴子處處有之惟川產者大而佳功尚疝瘕肝胃

逼痰 甲辰陸澍

觀此種類名為苦棟子其性辛熱能治散寒通氣俱此根名為

苦棟根其性熱能治散風去寒是可用也 癸卯陳太枝高萬年

係是苦棟子但皮用棟皮根用棟根各宜變通佐使任用為要

質問本草內篇卷之四

榆ニレ

處處皆有、大木巨樹往往有之、春生葉、初秋葉間攢生小花、採其皮浸之水則出涎滑之汁、製紙者亦用以為粘。

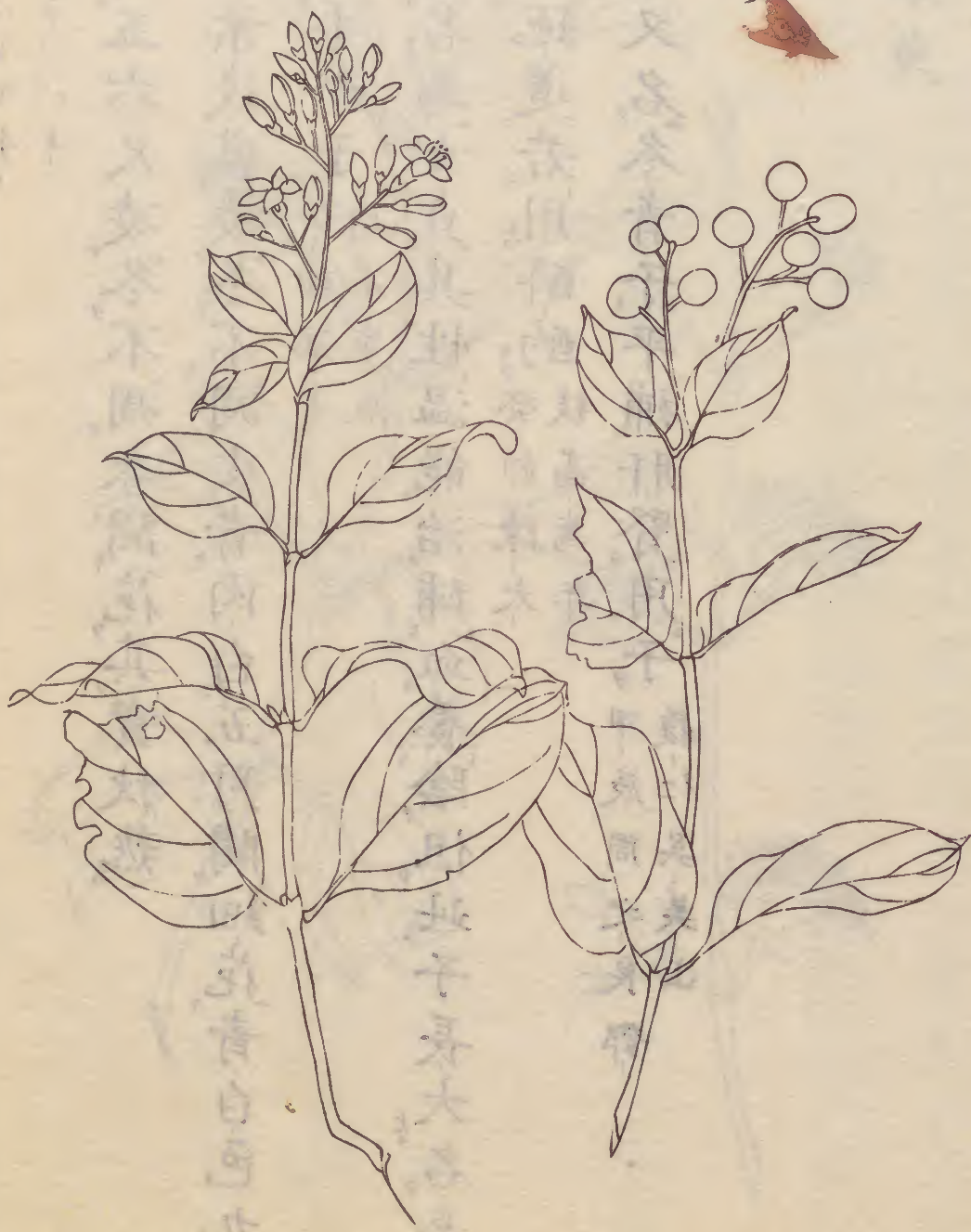
榆樹 癸卯年

榆樹 癸卯蔣



四ノ十六

女貞



質問本草内篇卷之四

女貞 子ツミモチ
テラツバキ

木高五六尺凌冬不凋春開花其實秋熟

女貞子葉茂盛凌冬不凋皮青肉白五月開細花青白色九月

熟黑似牛李子癸卯潘貞
蔚石家辰

觀此種名為女貞其性温能治補血養陰但此子長大名為土

女貞非地道若用斟酌癸卯陳太
枝高萬年

女貞子又名冬青子平補肝腎用子甲辰周之良鄧
履仁吳美山

山茱萸



山茱萸

木高丈許初春開花生葉結實

山茱萸即山萸肉土名山棗皮生浙中承縣山谷九十月采寔
去核陰乾味酸平無毒入足厥陰少陰經氣分補腎興陽強陰
益髓安五臟通九竅利小便久服明目長年能除一切風氣

陸澗

觀其實係是山茱萸今貴國之畫圖紅色再祈細查切實庶不

負藥用壬寅許永枝王
降盛吳太茂

此一種辨其實即中國之山茱萸也書載二月開花如杏四月
實酸棗赤色五月采之第其葉如梅有刺與此圖稍別並非初

四ノ十八

春開花生葉結實如是之快也祈再體認精切以便通用壬寅
陳文

錦李興成盧享春○經船按此種非初春開花即生
葉結實也陳氏之所論太當矣問辭甚疎故致此悞

質問本草內篇卷之四終

