

八閩通志

五十八之六十一

漢書門	
九〇七二	類
一〇三二	號
一一三	函
一一	架
二四	冊

內閣文庫	
九〇七二	漢
二七二	書
二四二	冊

內閣文庫	
番號	漢 9072
冊數	24 (17)
函號	292 84



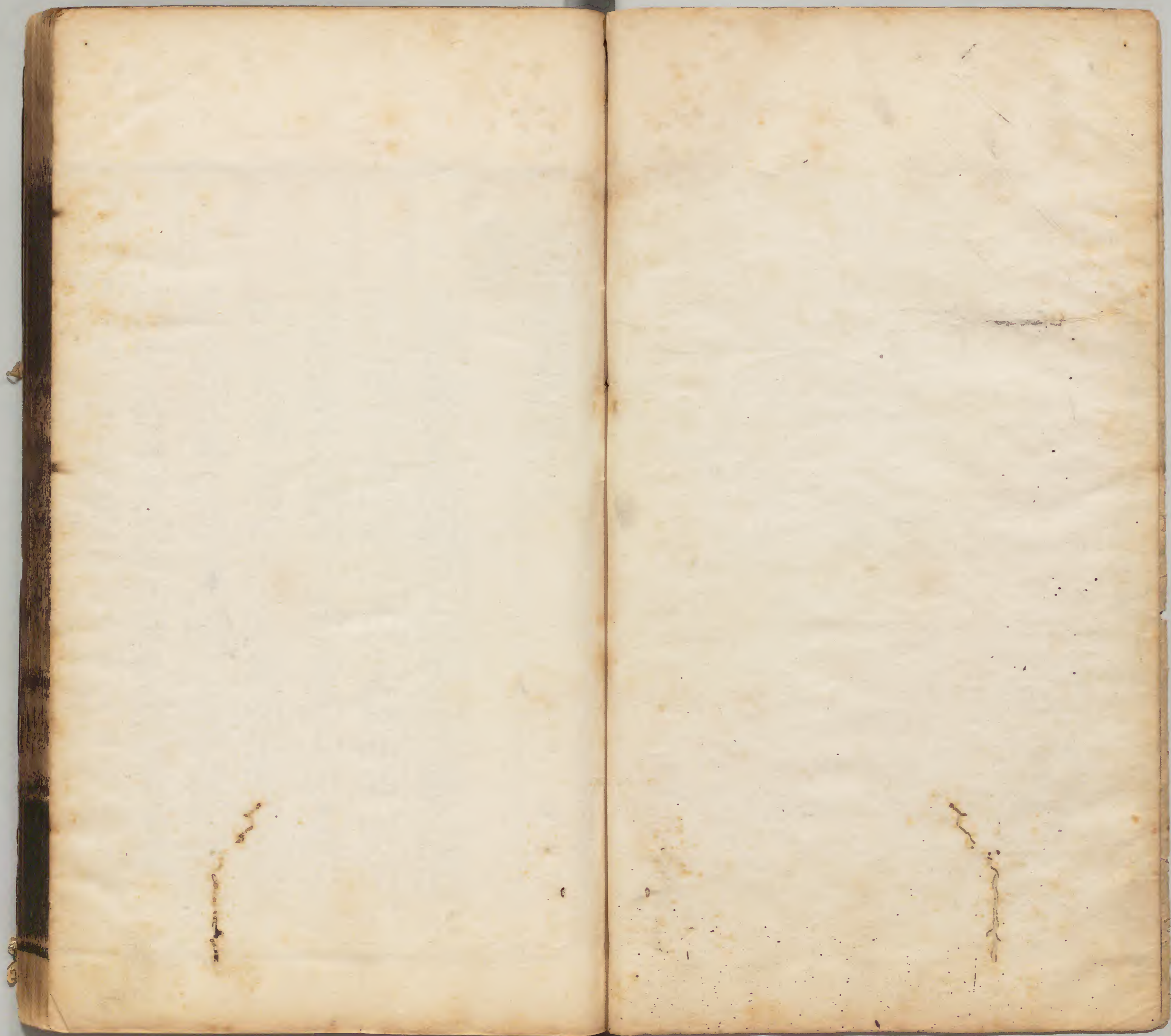
A 1 2 3 4 5 6 M 8 9 10 11 12 13 14 15 B 17 18 19

Kodak Gray Scale



© Kodak, 2007 TM: Kodak





八閩通誌卷之五十八

壇壝

淺草文庫

民資穀以養而穀資土以生此社稷之所由以
祀也風雲雷雨能滋土以生穀而名山大川則
又能出雲以興雨此風雲雷雨山川之所以祀
也若夫厲之有祀則以鬼無所依或能為害亦
焉往而非為民哉傳曰國之大事在祀與戎有
民社之寄者其尚知所重也夫乃志壇壝



福州府

閩候官懷安三縣附

社稷壇

在府城北

天王山下

舊在州觀察使揚發遷於

南澗寺之東瀋閩時遷于烏石山之陰元初又遷于法海寺之北 國朝洪武六年知府楊仕英移

建今風雲雷雨山川壇在府城南嘉崇里釣龍臺

于魚澤山六年以其郡厲壇在府城西北寶福寺

地隘陋移建今所 閩縣里社壇 鄉厲壇 候

簿李季初移建今所 懷安縣鄉厲壇在縣各

官縣鄉厲壇二十九所 十五

長樂縣社稷壇在縣治西南三峯寺之前宋時建

武間修成化十八年知縣羅叙重修風雲雷雨山川壇在縣西隅邑

厲壇在縣西隅首石山下二壇俱洪里社壇

鄉厲壇俱在縣各里都

連江縣社稷壇在縣治前美政街之西宋慶元間

洪武初所風雲雷雨山川壇在縣治前通邑厲壇

在縣治北欽平下里上二壇俱洪武里社壇在縣

初知縣王得欽建八年縣丞商準修 南海神壇在縣東南福

都九二鄉厲壇在縣各鄉

福清縣社稷壇在縣治北一里宋時建於縣之西

國朝洪武六年移建今所風雲雷雨山川壇在縣

成化十七年知縣龐璣修 邑厲壇在縣治北鷺峰山下二壇俱洪

龍首橋 邑厲壇在縣治北鷺峰山下二壇俱洪

之右

修鄉厲壇在縣各里九三十六所

古田縣 社稷壇在縣治西一里許宋景德二年知

壇在縣治東南半里許洪武三年知縣韓秉建成化十五年縣丞沈敬通修風雲雷雨山川

壇在縣治北二里許洪武三年知縣韓秉建成化十五年縣丞沈敬通修風雲雷雨山川

里社壇 鄉厲壇俱在縣各

所二

求福縣 社稷壇在縣治北十三都宋時建於縣之

風雲雷雨山川壇在縣南十二都重峰山

邑厲壇在縣治北十二都里社壇

鄉厲壇

閩清縣 社稷壇在縣治北舊在縣治西二里許宋

風雲雷雨山川壇在縣

邑厲壇在縣治北一里洪武三年知

社壇 鄉厲壇俱在縣各

羅源縣 社稷壇在縣治西隅棗坊宋時在縣西

風雲雷雨山川壇在縣東隅沈

邑厲壇在縣治東一

里社壇 鄉厲壇俱在縣各

建寧府

建安縣附寧社稷壇在府城西門外龍山之上宋

八年知府張允建風雲雷雨山川壇在府城南門外紫

知府張允建成化十五年建安郡厲壇在府城北

坊洪武八年建安縣里社壇鄉厲壇俱在縣東

縣所轄里皆置二區寧縣里社壇鄉厲壇俱在

北崇安里又縣所轄里皆置二壇各一十三所

浦城縣

社稷壇在縣城西北德星門外舊在縣西

成化十年築城以其址風雲雷雨山川壇在縣城

為答房遂遷建今所遷建儒學之左成化十年築城又遷建今所邑厲

壇在縣城北拱北門外三里橋北舊在永豐坊左

史設宗里社壇在縣各里凡三十所洪昌建鄉厲壇在

各里凡三十所洪武二

建陽縣

社稷壇在縣北二里許宋風雲雷雨山川

壇在縣南三桂里黃花山之陽上二壇俱洪武九

邑厲壇在社稷壇邊舊在縣北焦湖嶺下鄉厲壇

在縣各里

松溪縣

社稷壇在縣北宋時建元因之國朝洪

風雲雷雨山川壇在縣南石壁庵之邑厲壇在縣

嶺洪武里社壇 鄉厲壇 俱在縣各里各七所

崇安縣 社稷壇 在縣西興賢坊內舊在東嶽行祠

建元貞元年縣令楊觀重脩 國風雲雷雨山

朝洪武九年知縣夏德章遷建今所 邑厲壇 在縣

川壇 在縣西貞節坊內靈寶觀故址 邑厲壇 在縣

二里洪武九年知縣夏德章建 鄉厲壇 在縣各里各七

縣丞安處善建 里社壇 在縣各里各七

間漢祀壇 在武夷山大王峯之下漢武帝遣使置

立祀志 國朝每歲八月十日 喊茶山壇 在武夷山之左

五日縣正官率僚屬致祭 每歲驚蟄日有司於此祭

武夷山之神然後造茶 政和縣 社稷壇 在縣西順令門外二里舊在縣南

風雲雷雨山川壇 在縣南 邑厲壇 在縣西門 里社

壇 在縣各里九 壽寧縣 社稷壇 在縣東 風雲雷雨山川壇 在縣東

邑厲壇 在縣西

泉州府 晉江社稷壇 在府城北三十九都舊在府治西

改建今所正統十一年知府陳勉重建 檄通判張駿 風

重脩成化十八年知府陳勉重建 齋宿屋宇 風

雲雷雨山川壇 在府城西南三十四都石筍江之

初知府常性改建今所正統十一年知府常性改建 郡厲壇 在府城北三十

府常性建正統十一年知府常性改建 里社壇 鄉厲壇 在縣各里

年僉事陳祚重脩 里社壇 鄉厲壇 各四十七

所

南安縣

社稷壇

在縣西美

風雲雷雨山川壇

在縣東

北溪之

邑厲壇

在縣北一里許

上三壇俱洪武初知

脩里社壇

鄉厲壇

俱在縣各里

同安縣

社稷壇

在縣西

風雲雷雨山川壇

在縣南

外德門

邑厲壇

在縣北

拱辰門外上三壇俱洪武初

社壇

鄉厲壇

俱在縣各里

德化縣

社稷壇

在縣西

風雲雷雨山川壇

在縣南龍

邑厲壇

在縣東北

上三壇俱洪武初

知縣張遜重脩

里社壇

屬壇

俱在縣各里

永春縣

社稷壇

在縣西

風雲雷雨山川壇

在縣南

壇

在縣東北

上三壇俱洪武初

知縣張遜重脩

鄉厲壇

縣各都各

安溪縣

社稷壇

在縣西

風雲雷雨山川壇

在縣南

壇

在縣北

上三壇俱洪武初

知縣張遜重脩

鄉厲壇

俱在縣各里

惠安縣

社稷壇

在縣北

風雲雷雨山川壇

在縣南

邑厲壇

在縣北

郭外上三壇俱洪武初

知縣張遜重脩

里社

壇 鄉厲壇 俱在縣各都
永寧衛 無祀鬼神壇 在府城東北 咸化十九年 指揮使楊晟建

漳州府 龍溪縣附 **社稷壇** 在府城西里許 宋 **風雲雷雨山川**

壇 在府城南二里上二壇俱洪武三年知府潘翁

諒修建一新 **郡厲壇** 在府城北里許 洪武三年

事陳祚重修 正統十四年 毀于寇 成化十一年 僉

知府張墳十六年 龍溪知縣倫善相繼脩建 一里

社壇 在縣各都按舊志 龍溪縣原設一百八十五

修建今為 **鄉厲壇** 在縣各都按舊志 溪縣原設一

府 姜諒令各都脩 建今為二十三所

漳浦縣 **社稷壇** 在縣西里許 舊在縣西北 **風雲雷**

雨山川壇 在縣南 **邑厲壇** 在縣北里許 上三壇俱

建正統十二年 僉事陳祚重脩 **里社壇** 在縣南八都盤陀嶺下 洪

年知府姜諒令各都 **鄉厲壇** 在縣東十五都保女

後 發成化十七年 知府姜諒 令各都 朔建今為一十二所

龍巖縣 **社稷壇** 在縣城北 永寧門外 舊在縣西北

知縣趙榮祖 建咸化八年 以其地 **風雲雷雨山川**

壇 在縣城南 洪武三年 知縣趙榮祖 因宋元 **邑厲**

八
七

壇 在縣城北永寧門外舊在城西北成化八年
知縣常濟遷建今所上七年知縣陶傳重脩

長泰縣 社稷壇 在縣西門外里許宋社稷
風雲雷雨壇 師舊址也 風雲雷

雨山川壇 在縣南方成里上二壇俱洪武初建正
統九年僉事陳祚重脩十四年寇燬成

化十七年知縣劉鐸重建 邑屬壇 在縣北門外正統九年僉事
陳祚重脩成化十七年知縣

劉鐸里社壇 在縣各里洪武九年勅建後廢成化
重脩十七年知府姜諒命各里重建九

所鄉屬壇 在縣各里洪武九年建後廢成化十
七年知府姜諒命各里重建九

南靖縣 社稷壇 在縣北晉賢
風雲雷雨山川壇 在

南歸德里阡陞社上二壇俱洪武三年典史黃秉
立因元舊址建成化十八年知縣張鵬舉重建

邑屬壇 在縣北門外洪武三年典
史黃秉立因元舊址建 里社壇 鄉屬

壇 伊在縣各里久廢成化十七年
知府姜諒命各里重建各五所

漳平縣 社稷壇 在縣北
風雲雷雨山川壇 在縣
邑屬

壇 在縣東三里許上三壇俱
成化十七年知縣陳栗建

汀州府 社稷壇 在府城西通津門外一里
風雲雷

雨山川壇 在府城南鎮南
郡屬壇 在府治北朝天

邑屬壇 在縣各
里各十所

寧化縣 社稷壇 在縣西隅三里
風雲雷雨山川壇

在縣南隅二里永樂十
二年知府宋忠重修 邑屬壇 在縣北里社壇

鄉屬壇 俱在縣各里
各一十四所

上杭縣

社稷壇

在縣城西通駟門外

風雲雷雨山川壇

川壇

在通駟門外南畔上二壇俱洪武初知縣劉

成化九年知縣蕭宏等修

邑厲壇

在縣城北迎恩

十八年縣丞趙總重修

鄉厲壇

俱在縣各

武平縣

社稷壇

在縣西門外一里

風雲雷雨山川壇

簿余嵩修

邑厲壇

在縣北鄉厲壇各里

許洪武七年建

清流縣

社稷壇

在縣西一里許舊在縣南二百餘

洪武十年知縣向士英

風雲雷雨山川壇

在縣南

修成化十六年重修

里洪武七年知縣向士英

邑厲壇

在縣北

武七年知縣向士英

鄉厲壇

俱在縣各

連城縣

社稷壇

在縣西福仙觀之

風雲雷雨山川壇

壇在縣東塔

邑厲壇在縣北

里社壇

在縣北

在縣北北安里北安鋪鄉厲壇在縣南順里黃

二壇縣各里又各

歸化縣

社稷壇

在縣東

風雲雷雨山川壇

在縣東

嶺邑厲壇在縣東北賴家山上三壇里社壇在縣

凡四十五所

永定縣

社稷壇

在縣東山下

風雲雷雨山川壇

在社稷壇

前邑厲壇

在縣西迎恩門外一里上三壇

里社壇

鄉厲壇

俱在縣各里各五所

延平府

縣南平社稷壇

在府城西隅西山宋元豐中

風雲

雷雨山川壇

在府城南

郡厲壇

在府城北衍山下

九年

鄉厲壇

在縣各里九四十一

將樂縣

社稷壇

在縣西宋元豐中

風雲雷雨山

川壇

在縣南水南都

邑厲壇

在縣北鄉厲壇各都

九十四一所

尤溪縣

社稷壇

在縣西寶

風雲雷雨山川壇

在縣西南

疏秀坊上二壇

俱洪武七年建

邑厲壇

在縣西鄉厲壇

在縣各都

沙縣

社稷壇

在縣西和仁坊舊在雲際寺後洪武十五年知縣許斌遷建今所

雲雷雨山川壇

在溪南虎丘山

邑厲壇

在縣東北舊彌陀庵

址鄉厲壇

在縣各都凡

順昌縣

社稷壇

在縣西洪武二年

風雲雷雨山川

壇

在縣東北石豆都英烈王廟

邑厲壇

在縣鄉厲

壇

在縣各都凡

永安縣

社稷壇

在縣西

風雲雷雨山川壇

在縣邑厲

壇在縣北三壇

鄧武府鄧武縣附社稷壇在縣北隅元徙置于西塔山之麓

風雲雷雨山川壇在府城南

厲壇在府城西蓮花寺舊基也洪武三年建於

所里社壇鄉厲壇俱在縣各都

泰寧縣杜稷壇在縣西在城保宋大觀四年縣令

風雲雷雨山川壇在縣南迎恩亭邑厲壇在縣北楓樹

里社壇鄉厲壇俱在縣各保

建寧縣社稷壇在縣北門外一里許舊在縣西慶

風雲雷雨山川壇在縣南在城

邑厲壇在縣北楓樹

里社壇鄉厲壇俱在縣各保

光澤縣社稷壇在縣西宋風雲雷雨山川壇在縣南

邑厲壇在縣北平濟橋里社壇鄉

興化府社稷壇在府城東北風雲雷雨山川壇在府城西南迎仙門外半里許上二壇宋時俱在

厲壇俱在縣各里

興化府社稷壇在府城東北風雲雷雨山川壇在府城西南迎仙門外半里許上二壇宋時俱在

厲壇俱在縣各里

興化府社稷壇在府城東北風雲雷雨山川壇在府城西南迎仙門外半里許上二壇宋時俱在

厲壇俱在縣各里

興化府社稷壇在府城東北風雲雷雨山川壇在府城西南迎仙門外半里許上二壇宋時俱在

所正統十一年
郡厲壇在府城西肅清門外半里
正統十一年
許洪武初知府蓋天麟建
僉事陳祚脩里社壇
鄉厲壇各三十四所
洪武
二
十四
年
建

仙游縣

社稷壇

在縣西孝仁里宋乾道六年知縣趙公綱建元因之國朝洪武十年

六年知縣顧思敬脩正統風雲雷雨山川壇
在縣南

十一年知縣陳祚重脩
興里湖頭山元時在縣東朝京門國朝洪武十年僉事陳

祚色厲壇在縣西北隅功建里洪武十三年知縣

以其地隘陋里社壇鄉厲壇俱在縣各里
遷建今所

福寧州

社稷壇

在州城西南風雲雷雨山川壇在州城外

壇俱洪武三年建成化州厲壇在州城外西北里
十年知州郭祥鵬修

社壇在州城外東北成化十年知州郭祥鵬修

二壇俱洪武三年建

寧德縣

社稷壇

在縣北風雲雷雨山川壇在縣南

俱洪武六年知縣王溥建邑厲壇在都之北里社壇在都

鄉厲壇在金歐山下洪武二十四年建上二

福安縣

社稷壇

在縣西舊在縣風雲雷雨山川壇

在縣東南邑厲壇在縣西一里許上三壇俱洪武

重史迪里社壇鄉厲壇俱在縣各都

祠廟

禮法施於民則祀之以勤死事則祀之以勞定國則祀之能禦天災捍大患則祀之有戾乎此者皆淫祀也閩俗好巫尚鬼祠廟寄閭閻山野在在有之其間祀典所載及禮所宜祀者無容議矣其有肇自古昔功業雖不甚著而載之舊志者亦不可棄也其他妖妄不經悉在所當去以祛誣惑乃志祠廟

福州府

開

忠懿王廟

在府治東慶成寺之東王姓王氏諱

年開也八尺錢六始命即王故第立廟祀之宋開寶七年刺史錢重新修建并塑故都押衙建州刺史五威等二十六人配饗政和元年郡守羅時復修紹興二年守張守命閩縣知縣李公彥重修中有唐天祐初所立德政碑銀青光祿大夫會應廟在坊行尚書禮部侍郎上柱國于兢奉勅撰會應廟在坊即舊靈澤廟也其神五龍順化王塑位五方配以方色相傳偽閩所建宋因之載在祀典皇祐中久旱邑人祭于廟暴雨大靈殿中北位黑龍鱗甲猶帶池萍靈蹟顯異紹聖四年郡守溫益命閩縣知縣葉默因其舊增葺之元符元年廟成有神光發于殿屋是冬大旱麥苗將槁率僚屬禱祠下讀祝未畢雨隨至命侯官尉王壽刻石書之乾道二年夏不雨郡守王之望一禱而應歲大稔乃請於朝賜額曰靈澤閩縣知縣丁長卿為記廟旁有田及道買選以禱祈許蠲租命僧掌之淳熙十四年安撫

屢大新廟字奏改今名并賜誥命依人
青龍神廣仁王赤龍神嘉應王黃龍神
神義濟王黑水惠廟在仁慶坊舊名竹
龍神靈澤王水惠廟有井父老相傳為
鱗人弗戒於火延燬民居人望見屋上
里撲火者無數火尋滅淳熙間廟前周
士賜疾患禱無不應嘉泰三年縣為請
雨賜疾患禱無不應嘉泰三年縣為請
求五顯廟在通津門樓上樓與九仙鰲
惠廟在河之南岸即懷遠驛故址蕭兄
初廟後廢移祀于此世傳神姓蕭第五
官廟後廢移祀于此世傳神姓蕭第五
志五顯者婺源土神也初封通利昭義
通祐善昭信永休侯通善助昭慶求嘉
善及昭成永寧侯通濟善助昭慶求嘉
冠以顯字遂號五顯又有行祠二一在
左洪武二十八年重勅封烈威祖廟在
建一在武鳥石山上年重勅封烈威祖廟

弟名諱俱失傳生當五季之衰一家以貞義自持沒
而能為民禦災捍患禱無不應宋時累封至威烈昭
濟侯二弟長封威顯侯次封善溪冲濟廣應靈顯字
顯應侯上五廟俱在府城中
佑王廟在鼓山之北大乘寺之南以祀閩粵王郢第
元十年觀察使王翊因歲旱禱之得雨乃為崇飾廟
貌自後太子躬禱輒應咸通六年觀察使李噴奏封
龍驤侯五代梁貞明中閩王審知奏封弘潤王宋建
隆二年知閩縣江文秉重修廟宇慶曆六年旱郡守
蔡襄自為文禱之讀甫畢大雨乃命縣賈大冲更
葺而新之文學范宗韓為記熙寧八年勅封冲濟廣
應王紹興十一年以丞相張浚奏增封靈顯仍賜廟
額曰永寧十七年秋大雨中夜水暴出聲聞數十里
誥朝有石高廣可二丈時廟後如堵水左右注庭除
無恙人以為異紹定五年郡守李駿奏增封字佑淳
祐八年郡守陳增率知閩縣師輿禱雨有驗閱廟前
華表扁曰鱣溪因嘆曰士俗疑傳以鱣為靈不知王

國朝志卷之五十八
八十四

親殺鯨以為靈也遂改鯨為善以神能體天而福善
沛利澤以蘇焦槁故謂之善溪又有廟在瑞聖里曰
求靈寧顯應廟在螺江之濟神姓劉兄弟三人伯名
顯王廟顯應廟行全仲名德全季名待全其先淮甸
人有功劉未獲封賞而卒閩人為之立廟宋淳祐十
年大旱鄉人禱雨立應鄉貢進顯應廟在飲井山之
士陳應角等以聞賜額曰靈顯顯應廟西麓神姓陳
名礪初與其弟觀察使巖同廟祀于里之蘆川宋嘉
祐七年春一夕雷雨大作神之香火遷于今所開禧
二年蝗嘉定二年水十二年雨雷十四年秋旱且疫
鄉人禱之皆著靈響寶慶元年賜額曰顯應開慶元
年封礪曰仁濟侯巖曰惠濟侯廟有康山靈樹廟在
侍郎陳公益記上廟在仁惠里
也俗里神姓趙名年疇宋金紫光祿大夫賓之孫宣封
威靖廣威通濟王廟在光俗里宋嘉定元年建神姓

之巔島嶼之涯可以維舟之處皆鑿井以給行人人
謂之林公井及卒甚著靈響里人祀之有司上其得
災禦患之功賜封今號武烈英護鎮閩王廟在釣龍
已上五廟俱在府城東
王即漢閩粵王無諸也詳見封爵志高帝五年遣使
封王王受冊命於此後遂以其地立廟武帝時閩粵
國亡祀遂廢至唐大中十年始建祠五代唐長興元
年閩王審知復追封為閩粵王宋因之號顯聖武勇
王廟有左右二王相傳王二將也熙寧中民兵出戍
熙河二王現雲端大戰獲捷政和間復戍桂府征蠻
之際二王復現降大雹飛黃蜂以退蠻兵宣和二年
浙寇竊發連陷數郡將及境提刑俞向自建康領兵
南下黃蜂數萬隨舟蔽江居民或謂神兵之助境內
帖然乃大新祠宇建楹之日有青紅二小蛇蜿蜒香
凡間累日暨升梁又見其兩端舉首北向移時即隱
儀曹陳璉奉二王像入廟二蛇又現廟成俞向將臨
奠前夕夢有神人青色來謝遷祠者及祀事畢青蛇
忽現左主之前而神之容色一如所夢瞻嘆久之因

卷之五十五
七十五

禱右王曰願賜臨降尋亦現邦人敬信益篤州以其
實聞勅賜廟號濟向自為記六年進封閩粵王為
鎮閩王二王左封靈應侯右封顯應侯加嘉澤紹興三十
加封武烈靈應侯加廣惠顯應侯加嘉澤紹興三十
一年膠西之役舟師禱於神戰以克捷王加封英護
夫人封贊靈左侯加協威右侯加翊忠元更封真君
國朝洪武十年布政使葉茂率僚佐禱兩祠下即獲
嘉應因具其靈迹達于中書下禮官議從神故封稱
曰漢閩越王之神左叅政瞿宗為記廟舊有田二百
一十六畝有奇為守廟鄭廣者私以入其戶成化九
年鎮守太監盧勝復之後廣之于神復展轉訟異
以售其欺十六年鎮守太監陳道令知府唐珣復覈
實而正之郡**武勝王廟**在南臺安閩崎東偏其神舊
人唐虞為記**武勝王廟**傳為陳九郎名諱無所考五
代天福二年偽閩封寧應侯八年改昭義侯尋升武
勝王建廟立石宋熙寧中郡守下疎重建宣和二年
既新武濟廟復遷左右二侯像於此以便民之祠祭
七年提刑俞向復新廟宇靖康初郡守江常立額為

武勝王左右二侯廟 國朝末樂二十年鄉人余公
旦王彥履等重修景泰六年士民莊思正張景循等
募衆剝毀于廟門之外以祀王之將佐成化十年閩
重建儀門及兩廊門之左為授生祠右為文昌祠閩
越王祖廟在嘉崇里末樂十四年重**祠山祠**在法雲
建上三廟俱在府城南 **祠山祠**寺之東
神姓張名敦吳興人或曰武陵龍陽人生西漢末游
茗雲之間卒而為神顯於廣德州之橫山閩郡祠之
已人頗著靈跡郡人敬事之歲大比士子多**寧海神**
詞夢於此成化十八年鎮守太監陳道重修
祠在東隅石幢後神勅封廣利王元至**鄉賢祠**在府
正元年建 國朝宣德五年重修
門之西宋紹聖初始祀鄉賢陳襄鄭穆劉彝周希孟
陳烈於學號五先生政和以後增祀陳祥道劉康夫
鄭挾又以唐觀察使常衮宋郡守柯述並祀稱為十
先生其後又增王相道歐陽詹陸祐於是為十三人
號先賢堂咸淳二年帥守吳革剝道立堂祀周濂溪
以下諸賢其鄉賢及賢牧附為元大德六年教授劉

國朝宣德五年重修

直內更創尊道堂於經史閣之東祀周濂溪程明道
程伊川張橫渠邵康節司馬溫公楊龜山朱文公張
南軒呂東萊黃勉齋諸先生後以武夷熊禾議但祀
周程張朱黃六先生而分鄉賢賢牧祀於兩廡其舊
所祀十三人者則以常衮柯述王祖道三人並諸賢
牧祀於西廡自陳襄以下十人又益以薛令之鄭洙
王黼李沆李綱黃龜年林之奇李樗任文薦陳禾張
鬻黃崇吳元美朱森林夙陳藻黃瑀林公遇楊宏中
鄭湜陳孔碩徐範鄭昭先趙以夫張翀林希逸潘枋
林存楊楫陳合許應龍王伯大楊復趙汝騰潘柄朱
牧九四十六人俱祀於東廡後尊道堂與兩廡俱廢
則立鄉賢祠祀之又益以楊拙朱倬黃幹陳公益楊
是之劉直內林興祖林泉生吳海九九人 國朝成
化十四年提學僉事周孟中以舊祠敞陋而學有文
昌祠一所在閩縣學崇文閣後成化十二年知府唐
馬人一所在閩縣學崇文閣後成化十二年知府唐
甸建一所在候官縣學文奎閣上舊為文昌祠成
化十五年提學僉事周孟中出其神改為鄉賢祠名

宦祠 任府學中門之東宋時賢牧附祀於道文堂元
時改祀於尊道堂之西廡在唐則有常衮在宋

則有蔡襄趙汝愚曾鞏柯述張浚陳俊卿王祖道蔡
幼學孫覺王琰陳鞞吳革真德秀徐明叔洪天錫湯
漢在元則有王績翁董文炳阿刺罕高興允二十有
一 人祠歲久而祀 國朝正統十二年重建常觀察
祠諸賢牧遂不復祀成化十四年提學僉事周孟中
以學舊有靈通祠非所宜祀乃出其神而以其祠祀
賢牧更其扁曰名宦祠○武夷熊禾曰三山郡洋鄉
牧祠內有其扁曰名宦祠○武夷熊禾曰三山郡洋鄉
丑戊寅之間反覆變詐見之大書鏤榜至今人猶誦
之以為戲笑其再叛也何至如此詆毀及其再附也
又何以用如此誇諛後人黃緣美謚命下之日有作詩
諷之者曰兩朝忠義傳俱有某人方其反覆之際
題門曰葵藿有心終向日杏桃無力豈可不為郡泮
知有世間羞耻事以此蔭學校祀典豈可不為郡泮
羞豈可不為世教惜按未之所譏蓋指王績翁也因
附志于此俾司風教者知其奸邪反覆屏而黜之亦

足以為臣不弘仁普濟天妃宮

至正十七年憲使兀魯台莊嘉副使郭興祖行省平

輒已室處幾三十年而卒初有廟在莆田之江口紹

興間有司以靈應聞于朝封靈惠夫人十有二封而

至靈惠協正嘉應善慶妃父母弟及神之佐皆有封

號元改封護國明著天妃四封而為護國庇民廣濟

福惠明著天妃賜廟額靈應莆陽志云妃為都巡檢

國朝永樂七年加封弘仁普濟天妃按廟記及莆

陽志所述妃之父名諱奔妃之生年行次俱不同未

知孰是然嘗考之妃莆人也莆之林氏最盛其譜諫

猶有存者莆陽志之言蓋必有所據也又水步門外

河口亦有此廟俱成化間值守太監洪恩靈濟宮在

陳道重修已上祠并宮俱在府城中

城南欽仁里神姓徐氏兄弟二人兄曰知證弟曰知

崇南唐人詳見詞翰志五八晉開運二年閩人立生

祠於鰲峯宋太平興國八年邑人方珏立於廟於芝

嶼祥符元年又立廟於黃溪政和七年黃溪廟廢遂

遷建今所即沙恩靈濟宮也旨拓其基而於之又有

照等募衆重建十四年奉旨初勉齊先生祠堂在府

廟曰神龍神祠宋宣和七年祠初勉齊先生祠堂在府

立壇後祈雨有應後祠初勉齊先生祠堂在府

候官縣

閩山廣利威顯侯廟

在文儒坊內神紅卓名

人嘗自謂死當為神人初夫之信及卒果著靈顯里

人遂如其居立廟祀之號公大後勅封廣利威

顯惠安明應王廟在烏石口長寔二十二世孫也舊

侯隱是山沒而顯靈唐元和後始立廟郡人允水旱疾

疫必禱焉太中時觀察使羅讓禱雨上應咸通中觀

察使李捕運餉胡相亦蔭佑至閩王審知乃表其
事封寧遠將軍進武寧侯增至顯應王五代唐長興
三貞改安吉王後地歸兵越封宣威感應王宋熙寧
改貞改封今號口按舊志西舊有石八娘廟審知
一欲以配享別創閩晉天福五年驍衛長史徐文
遇又於堂東北隅為岡顯廟在烏石山之巔以祀唐
寢室檢校陳知撰碑岡顯廟與土周朴詳見人物志
山舊有三賢祠以祀僧靈觀薛逢及朴蓋以朴隱居
於此與二人相友善故合而祀之也紹興初丞相張
浚請福州將遊雙峰夜夢一人容貌如夢中異之及
士來謁翌日晉堂見三人容貌如夢中異之及
者來與觀察官雙峰寺額故亦合而祀之也
禪悅之交贊嘗請雙峰寺額故亦合而祀之也
為帥遊烏石至其祠嘆朴死節三百年未有廟額何
以激厲當世乃疏于朝賜號剛顯郡人鄭昂為記有
名口東漢之衰陳蕃李固孔融之徒相與標榜以節義
名世故雖以曹公之陰賊終身睥睨漢室不敢取唐

末名節掃地君子在野小人在位朱溫以斗筲穿箭
之才談笑而獲神器士大夫亦欣然與之莫敢正議
使公得志其肯以國與人古靈廟在八都福頂山廟
乎上三廟俱在府城西南古靈廟之神曰正佑王唐
天祐三年始降靈于義興社後遷于吳嶼已乃遷於
此每歲孟春土人競祭以祈福因以福頂名山宋政
和八年賜額昭惠幼興十九年封普濟侯金崎廟在
二江畔晉康帝時漁人釣於此螺女廟在螺女江濱
鎖金鎖因詔立廟詳見山川志螺女廟在螺女江濱
得金鎖因詔立廟詳見山川志螺女廟在螺女江濱
一女也詳見山川志螺女廟在螺女江濱
一都邑上三廟俱在府城西南古靈廟在萬壽巷中
以祀郡人陳襄詳見山川志螺女廟在螺女江濱
物志祠廢故址猶存董忠獻祠在三山驛之左以
炳詳見名宦志元至元二十五年建福州路總七賢
管劉文亨為記國朝洪武二十八年重建鄭仲賢
祠在鄭謹淨鄭守道鄭誠王子元王子清九七人皆鉅

野人也五代唐天成中郡盜嘯聚茲境之民賴神以全故立祠祀焉又有行祠在善化坊內元皇慶元年建栢郎中祠在後街洪武中侍郎夏原吉為採訪使名宦志今廢上四祠俱在府城中

懷安縣

城隍廟

在威靈坊內晉太康中遷城遂建於此宋紹興二十七年郡守沈調增創堂宇淳熙五年作更衣肅儀二亭於廟之前元季亭廢後復建一亭國朝洪武二年於廟之左按宋府威靈公十七年革封號但稱福州府城隍之神各府俱做此成化十八年知府唐均重修廟宇○按宋林通長樂高祖既即位思苛忠烈令天下郡縣各附項羽所烹高祖既即位思苛忠烈令天下郡縣各附城立廟祀之城隍旗纛廟在都指揮使司後堂之北祀疑始於此洪武元年禮部奉旨定擬於都督府後築壇立廟設軍牙六纛神位每歲驚蟄霜降日祀以太牢先期各官齊戒至日戎服行三

獻禮凡遇出師則取旗以祭班師則以旗纛置于廟

天下守鎮官亦於公廨聽後立廟置祭如前今自都

指揮使司至各衛指揮使司皆每歲霜降一祭牲嚴

惟用少牢景泰五年都指揮使司同知劉寬重修廟宇嚴

公廟在府治東北隅由平山東折而南逾二十尋舊

居邇于壕家鬻米以贍取贏極薄時太守方憂旱夜

夢神入告之曰得淑行如嚴公者禱之必雨太守羅

致之以禱果三日雨後卒民異而祠之必雨太守羅

二十年都指揮秦藝左叅政王純以早禱于神甘澤

大澗乃撤其舊廟而新之陳忠毅侯廟在譙樓之右

郡人陳珪為記廟今廢陳忠毅侯廟在譙樓之右

正十四年陳君用詳見名宦志永樂十六年重建明德

都元帥陳君用詳見名宦志永樂十六年重建明德

贊福王廟在府治之西漢閩越王郢開州西大路畚

德贊福王自唐大曆以前闔城得通昭利廟在越王

祀者四南臺善溪城隍并此而已昭利廟在越王

廟之神曰褒應王唐觀察使陳巖之長子也乾符中黃巢陷閩王憤唐室衰微力不能興復慨然謂人曰吾生不鼎食以濟朝廷之急死當廟食以慰生人之望暨沒果獲祀於連江之演興宋宣和二年始降于州遂置祠今所五年給事中路允迪使三韓涉海遇風濤賴神以濟歸上其狀詔賜廟額曰昭利建炎初夏寇犯西關吏民奔走乞救于神俄頃雨雹交下盛掠見士馬雲布衆駭而去四年封今號子姪九人皆賜列侯知西外宗正嗣濮王仲湜為記國朝永樂間重利澤朝在甌治池之南宋紹興四年有龍書見以禱雨獲應為誌於朝賜是善應廟在岳山神姓張額今發上二廟俱在府治北善應廟在岳山神姓張明沒而靈異旱乾水溢隨感隨應宋淳祐五年鄉貢進士張倫等以其事聞於朝封慈濟侯賜額曰善應

桃源廟在桃源山宋元豐六年初神兄弟二侯厚

嶼廟在厚嶼山神姓葉諱忠字端正行十九官至泉末禱無不應元至正二十一年行中書省**靈澤廟**在叅政鄭取重修上三廟俱在府城西一都**靈澤廟**在城南釣龍臺之西其地舊有洪溝元至正間溪水溢忽一木像乘浮槎隨潮往來溝中者數日鄉人異之乃登於巨石上是夜鄉人之父老咸夢一緋衣神人謂之曰吾素習岐黃術濟人之功為多今當廟食茲土汝等若能祀我吾當福汝翊日各言其所夢無不合者遂即其處立廟鄉民九有疾病瘳瘍請其香燼服之立愈因號曰**石頭廟**今北城之東是也舊記無靈溝醫官大王

石頭廟今北城之東是也舊記無諸王時民轉漕往浮倉祈福於此其地有磐石因以名廟○按浮倉近蓮花山下閩粵轉漕以備東甌之處或者遂以為舊嘗**北廟**在舊遺愛門外即今北門建府治於此非也

北廟在舊遺愛門外即今北門劉氏名行全唐末為其妻兄王緒將緒為泰宗權所逼拔其軍南徙以王為兵鋒至漳州緒忌而殺之王

審知有國悼其死非罪為立廟於州北九山師捍敵
多著陰靈唐乾寧四年奏封武寧侯梁初累封昭感
王貞明五年進封崇順王宋政和二年知懷安縣與
與重新廟宇與自為記○按舊志時烏石廟號南山
廟故指此**馬仙廟**在三都占坂橋洪武二十八年建
為北廟其神馬氏女也靈響甚著九旱乾
水溢禱**龍跡山廣施廟**在興城里按唐林誦記廣德
之輒應龍跡山廣施廟中一日清晝忽雲騰雷震有
飛龍自地出驟雨如注其跡遺石上可數寸許是歲
大豐遂名其地為龍跡山自宋太平興國之後九遇
水旱有禱輒應民立廟祀之嘉祐四年知縣樊紀紹
聖元年郡守王祖道知縣洪子著三年郡守葉仲俱
以旱禱於祠下甘雨隨霽大觀三年知縣吳與大新
其祠宇又建亭於其前名曰沛然與及西湖陳文伯
皆有記政和五年以轉運司奏**顯靈廟**在府城西南
賜額廣施上四廟俱在府城北**顯靈廟**在府城西南
林名**靈里**人也生平輕財樂施鄉人貧乏者多賴以
賙給宋康定間浙西寇鄂隣倡亂由海門入窺福州

俊與其子衍傾家貲募民船水手父子分隊守隘賊
卒從旁出戰遂入捷官軍擁為已功俊曰吾欲保鄉
并計豈欲與卒伍爭功乎衍曰吾父子出萬死一生
以擊賊今功成為官軍所奪縱生不封侯死必廟食
乃仰天而逝未幾俊亦卒鄉人哀而祠之自是大顯
靈貺九水旱盜賊及沴氣流行禱之無弗應者轉運
司以狀聞賜廟額曰顯靈咸淳七**靈顯廟**神姓林名
年封俊曰福恩侯衍曰協惠侯**靈顯廟**元宋季郡
城之外皆為賊壘元與其子禮率鄉人保障境七賊
不得入後卒元大德間忽顯靈於其鄉人曰我當為
此鄉之主自是鄉人遇水旱禱之多應**振遠安福行**
行中書省以聞為之立廟賜額靈顯**振遠安福行**
祠在府治北相傳北鎮之神也宋嘉泰元年建于北
兵擊之禱於神不許與戰果不利明日再禱許之兵
既接彷彿若有神助遂大勝時敬感神之庇乃大新
祠宇于門之東國朝洪武四年增築城**天王堂**按
樓乃遷建於時敬舊宅里民有禱輒應

國朝通志卷之五十一

志城北舊有門唐貞元中軍悖南甸乘而入郡守閻濟美塞之咸通七年李贇乃版築其上作天王堂天王者明皇時西蕃寇安西僧不空三藏言北方毗沙天王神通可以禦之會安西亦奏將戰有神丈餘金甲而來因勅諸道州府城東北及營寨並設其像

長樂縣 城隍廟 在縣治東五十步許宋元祐二年里封監察司民顯佑伯十七年革封號但稱長樂縣神隍之神各縣俱做此正統間知縣龍鵠重修

坑靈感廟 在縣東賓賢里以祀唐汾陽王郭子儀咸假令長樂奉王之像家于芝山乃即山之北曰郭坑立廟祀之號曰福惠又刻汾陽本廟碑銘于無下想

自為記宋元祐二年重新又芝山之陽溪灘之上亦有此廟按縣志云寶祐中邑人樞密陳合領兵於汾水之陽與匈奴戰有神有默**植柱廟**在縣南唐開元中助之功歸為立祠於此

陰乘少木沂端流而上有林姓者漁於此負之以趨不流還不旋踵復沂而上如是者三心異之取而置石室下遠近望之若植柱然遂以名廟里有洪氏女漸深為蚊所噬其家訴于神不終日雷雨暴作刻蛟于水濱得女屍蛟腹中洪氏感涕乃虛其居刻所取不為像塑其女配焉景祐中縣尉王侯以禱雨獲應喝里人更立廟宇紹興三年賜額顯慶曆中潘奎為**高隍廟**在縣東北隅文行坊舊尉解址也故老相記下車日即於解宇之側立廟扁曰高隍後**金吾祖廟**尉遷而廟猶存凡捕盜禱之輒有靈應後在縣東北宏里唐開元中里人有林姓者名通玄有善行後卒人莫知其為神也宋初有寇自梅江而上欲剽掠其鄉望見神人樹旗幟率兵禦之寇遂退是日降靈于人自述其平生履歷以及父母妻子靡不詳悉後封為金吾題**鄉賢祠**在儒學西北**天妃宮**在通王士人爭像而祀之

卷之五十一

西南太平洋巷永樂七年太監鄭和奉命下
西洋泊於此因祀是廟國子博士林慈為記

連江縣 **城隍廟** 在縣治門外之左宋乾道九年邑宰
七年縣丞參安建正廟宣德九年知縣劉仲戩增建
一新邑人助教蘇文鉞為記景泰五年知縣歐陽瀚

東嶽廟 在王步去縣二里許宋景定三年創建
修十四年縣丞葉閻捐俸重修成 **天妃廟** 去縣二里
化十六年知縣林鴻募眾重建

四年邑人黃得壽募眾 **大小亭廟** 在二十七都江口
建上三廟俱欽平下里 **大小亭廟** 晉時有黃助者漢

黃香之孫也借其弟泛舟自海南歸至是遇風兄弟
連臂浮於江岸每夜書沙成字以衣其履歷復見夢

於鄉人曰為我南山作壘北山立廟吾能辟災降福
鄉人如其言里無虎豹之患建益亭獲其利人號其

元廟為大亭弟廟為小亭五代晉天福四年 **靈津侯**
偽閩封大亭為字濟將軍小亭為昭遠將軍 **靈津侯**

廟 相傳始有物浮波間達境上睨而視之 **靈顯廟** 在
魁坊內神姓黃名孟字叔達句容人唐初游閩歿于

邑宋紹興間海寇朱明為雷神見夢於人以示其默
佑之意未幾寇平景定四年賜額咸淳二年封福惠

侯又縣治東欽平下里亦有此廟未樂十七年建
劉鞠二公廟 在東湖堤上以祀唐縣令劉逵宋縣令

若民趙光俊等重建天順四年知縣歐陽 **英顯廟** 在
漸復更新之上二廟俱在縣西欽平上里 **英顯廟** 在

南新安里兌峯山神姓蕭名孔冲字仲謀建安人五
代唐莊宗時中甲科不樂仕進遂削髮為僧志行堅

苦能伏虎豹既沒邑人祠之宋靖康初建寇葉懷逼
縣境神兵見于羅崙山遂遁去紹興中海寇掠荻蘆

寨神兵復見于九龍江亦遁去累封昭烈正順公寶
祐元年夏大旱鄉人禱之雨輒應元監縣抄耳赤以

神有功於民聞于朝封衛善保濟著祥公賜今額 **爐**
國朝洪武十八年重建東閣太學士吳沉為記

國朝洪武十八年重建東閣太學士吳沉為記 **爐**

國朝洪武十八年重建東閣太學士吳沉為記 **爐**

國朝洪武十八年重建東閣太學士吳沉為記 **爐**

國朝洪武十八年重建東閣太學士吳沉為記 **爐**

國朝洪武十八年重建東閣太學士吳沉為記 **爐**

國朝洪武十八年重建東閣太學士吳沉為記 **爐**

峯廟

在縣北號東鄉唐景福中三氏入閩淮民隨之始至有梓浮香爐及書硯漂于岸側其人異之

曰此吾州杜三郎故物也因立廟偽閩封高靈應行義候改舊聖侯南唐升靈瑞侯鄭南鄉為記

祠在縣南新安里赤砂館頭斗門之東元至正間建國朝景泰元年重修又城隍廟東則亦有此祠末

樂四年鄉賢祠在儒學內元至正二十一年平章重建

福清縣

城隍廟

在縣治之東宋康定元年縣令鄭孟賓建相傳縣之城隍萬安里土神也

乾道未劉朔為宰一夕睡未熟夢一老人白髯道袍語之曰省元來早所服之藥好止之若服恐增病朔

素剛正不之信至晚果覺神倦又夢此翁云不信吾語自貽厥咎但於藥肆中買其散服之即愈朔用其

說果然因與家人談其異而不知為何神也後朔以宮祠改官又夢翁叙別曰吾乃邑之士地疆域有限

不得送公前元明王廟在縣治之西神陳姓名諱無途原自愛

祀之偽閩封王爵宋嘉祐中知縣王其遷祠為廬靈怪屢見寢者弗寧元祐三年知縣方叔完復為廟自

是靈怪頓息妻封信耀夫人四年復創都巡感應廟行祠於縣之東以便民之祈禱者也

在縣治西隅神姓許氏名忠建安人唐末為威武軍都巡檢使屯兵福清以備寇盜乾符五年黃巢陷福

州神夢天使唐葛周二將軍助已攻討明日決戰大破之巢立退廣南閩中嘗火人有見旌旗

立祠請于朝謚曰感應縣閩中嘗火人有見旌旗森列於屋上者俄而返風火遂滅其他靈應尚多

東平王廟

在溪頭其神靈慈廟在下江蓋天妃行祠傍有江天亭林敏為記

上二廟在縣東方里字應廟在尊義里石尤義泉暴鄉人賴之宋淳祐中勅賜今額封顯濟靈祐侯夫

人殷氏俗呼○殷七娘元時封協祐夫人廟今廢已上四廟昭應廟在蘇田里漁溪廟之神閩王牙將虞

在縣西昭應廟在蘇田里漁溪廟之神閩王牙將虞

閩通志卷之五十五

通感王甚著靈異如降洪水蘇旱曠却海寇之類不
可殫述紹興二十六年賜今額乾道二年加封惠濟
咸淳二年改**昭靈廟**在光賢田余坑相傳昔張仙師
封德顯公**昭靈廟**道陵乘此舟抵浮山舍舟而陸
憇于磐石陟而北留巨跡鹿跡於善石之上天禧元
年邑人高贊率衆爲立廟皇祐二年保禧真人紹興
年以埤濤致雨護餉弭兵有功封保禧真人紹興八
年賜今額三十五年加封妙應彰道二年加封靈濟元
年天不雨士民禱之輒應紹熙元年加封靈濟元特
廟發國朝洪武三十年重建○按蒲陽比事真人
姓趙名昇師事張道陵流俗相傳遂以爲即張道陵
設矣又按舊志其乘織舟海旁猶有舟痕其懋盤石
石上舊有筠籃履杖之跡歲六月社民集祠其下時
廠熱酒善酸敗輒旬日北風以待之號張公釀酒風
浙商常候以爲便廟有廬焦石高數丈海濤激爲
龕巖玲瓏之狀或採以爲玩必致神之譴上三廟俱
在縣**鄭俠祠**宋開禧元年知**黃祖舜祠**宋嘉定十三
西縣蕭尹躬立

立**王蘋祠****林公遇祠**上二祠宋紹定端平間邑人
儒學**陳大叅生祠**宋紹定三年詔能福清縣稅邑人
內祠**東嶽行祠**在覆釜山下宋嘉定八年朔廟宇壯
立之**康王行祠**在東嶽行祠之旁王姓康諱保
修二十六年

年復修**康王行祠**在東嶽行祠之旁王姓康諱保
彭國軍節度使與契丹戰於河間援兵不至遂力戰
而死靈響甚著天下多立廟祀之上二祠在縣東新
里安

古田縣**城隍廟**在縣治西里許宋景德間知縣李琪
建**靈應廟**在縣西北臺山以祀宋縣令李堪詳見名
其事跡于朝端平三年賜今額淳**順寧正應靈顯廟**

祐元年封道愛侯後復加孚惠

在雲津坊之西麓神姓劉名疆唐開元時邑猶未造
疆關路山林迺疆廼畝挈而歸諸職方氏風氣日開
富庶以教公卿輩出科第蟬聯邑人感其惠立廟祀
之號寧境自是翬庇生人除其表侵兩賜祈禱有應
如響宋崇寧二年賜額忠惠政和二年封順寧侯後
加正應元既革宋命邑羅多故靈蹟益顯邑吏民念
無以報神惠乃於大德八年拓廟宇而新之張以寧
為記至順間縣尹趙孟顛修葺國朝洪武八年知
縣鄧恭重修○按舊志靈淵廟下有洞穴邑人禱雨
以是廟為城隍今別之靈淵廟在十五都廟瞰深溪
屢驗舊號羊角龍王廟宋紹興十四年順懿廟在縣
年賜今額封濟侯上二廟俱縣北順懿廟在縣
陳姓父名昌母葛氏生於唐大曆二年嫁劉杞年二
十四而卒臨水有白蛇洞中產巨蛇時吐氣為疫厲
一日有朱衣人執劍索白蛇斬之鄉人詰其姓名曰
我江南下渡陳昌女也忽不見亟往下渡詢之乃知
其為神遂為立廟於洞上九禱雨賜驅疫厲求嗣續
莫不響應宋淳祐間封崇福昭惠慈濟夫人賜額順

懿顯應廟在縣東北神姓黃名師蓋善巫術歿於宋
景德間葬竹洲遂祠焉紹定六年賜額顯

應封靈廣惠應行祠在縣之溪南宋嘉定間邑人
祐侯所草創數楹旁設廣惠像封爵同而位置異觀

遷今所草創數楹旁設廣惠像封爵同而位置異觀
者病焉紹定二年冬積雨妨獲縣令劉克遜禱祠下

輒霽時劍邵不靖聲摧邑境徐村頑民效尤竊發克
遜詣祠乞靈穆卜龜從賊果就縛於是辟故址作新

宮合祠二神莆三侯堂以宋知縣李堪嘗建學縣丞
田劉克莊為記鮑友龍嘗置田贍學知縣許

鑒嘗遷學故景行堂以祀先賢上二堂在儒學內
合祀於此元貞元年縣尹王真建

永福縣城隍廟在縣治左洪武元年即龍溪協濟廟
在二都龍嶼按宋乾道十年黃定記云髻亂時與群

兒戲祠下視東壁塵土問有斷碑載二神事長神張
氏名大郎次神李氏名大敷唐未由固始來閩樂茲
地佳山水卜居且將塋焉輕貲急義時能賑乏其設

也立廟而祠焉水靈惠廟在三都大漳鎮神姓杜名
旱災疾有禱輒應靈惠廟帝鍋唐元里弟溪人家饒

於財唐未不仕餉飢極厄趨人之急甚於徐真君廟
已私設而顯靈鄉人祠之上三廟俱縣東

在縣西二十都高蓋山祀東漢徐登登幼得神仙煉
冊之法嘗與東陽趙炳較仙術於此今俗呼花林廟

威濟廟在縣東南二里許神姓陳氏諱必勝西漢丞
著奇節沒而為神顯靈而神則廟食於此唐永泰二

年茲邑初置溪潦暴漲有若枯木沂而上者數四乃
湫口祠所立神之刻像也邑人柯氏取之即今廟之

址累石為屋祀焉民禱祠或樵牧過者往往石室中
獲銅錢宋開寶中號湫口通靈護境廟紹興元年賜

額威顯九年封靈貺侯嘉祐七年鄉貢進士黃彝為
記龜嶺廟在縣西南二十八都宋黃大夫與元兵戰

二處猶能特其頭以就頸口尚噴噴欲言遇一嫗忽
出聲曰頭漸尚可續乎嫗答以不能遂僵于地以死

鄉人聞之遂為廣靈助聖二將軍祠在威濟廟之左
立廟于辜嶺寨

名無所考長曰三即次曰四即初顯靈迹于邑之湫
口宋嘉熙二年長封廣靈將軍次封助聖將軍四年

長進封助順侯
次進封協忠侯

長進封助順侯

長進封助順侯

長進封助順侯

長進封助順侯

長進封助順侯

長進封助順侯

長進封助順侯

長進封助順侯

閩清縣 城隍廟 在縣西門內舊在縣治之西洪武元
年災知縣左顯利龍王廟 在縣東安仁里龍津宋宣
輔移建今所顯利龍王廟 和三年勅建政和六年賜

今額元泰定元年重修 薛丕廟 在護仁里各山上
雨賜疾祈禱轉應 梅川昭顯廟 在梅川相

神異多應正統八年重建 旱 梅川昭顯廟 在梅川相
禱之 氏事王審知有功於閩民為立廟五代末知縣張渙

宋咸平初知縣李念俱嘗重建天聖四年淫雨為診
民居高陵皆墊溺廟在其下水獨不為害元符間民

益敬信哀錢二十萬新之初曰梅川侯紹興元年賜

益敬信哀錢二十萬新之初曰梅川侯紹興元年賜

額德威三十年封昭顯侯淳熙十三年加永濟孚佑
侯淳祐元年進封威應公元加封保寧感應靈佑公

九水旱疾疫禱無不應國朝洪武二十八年鄉人
重建三十年一耆民陳昭生募衆增建三十二年知

縣沈源建二從神祠於廟之東西永樂十六年西廟
火正統六年知縣吳清率邑人陳仲愚重建之上

廟俱德懷廟在縣南鍾山之陽神姓陳氏宋
縣西德懷廟紹興三十年封英惠靈顯侯武功廟

在仁壽里龍源宋紹聖間朝請大夫蕭磐嘗在梧州
值風濤之險遙見江嶺有廟默禱之雲霧中彷彿見

三人出風遂息盤感其靈既拜謁祠下其神果三人
曰勅封威應將軍曰勅封靈應將軍曰勅封威應將軍

軍皆紫袍金帶屨如向舟次所見者遂錄其封爵以
歸立祠於所居主山之後祀焉給租米一十五石為

香燈董公祠在縣治之西以祀元縣
之費董公祠尹董禎詳見名宦志

羅源縣 城隍廟 在縣治東宋知縣趙彥琰建正統十朝

年典史謝川頤廟在縣西北西洋嶺之上其神即臨
志重修頤廟水陳夫人也詳見古田縣祠廟志

天妃祠在縣東忠烈王祠在縣西其神陳姓名霸先
王審知俾為先鋒戰勝攻克以忠義勇畧名追賊至

白塔嶺馬蹄而逝遂著靈蹟知縣程成創祠祀之宋
時勅封護國佑民英顯王祠在縣南大獲詳見英惠

靈感武寧忠烈王英顯王祠在縣南大獲詳見英惠
王祠在河陽村其神姓陳名蘇邑人也宋太平興國

王昭祐祠在羅平里石塘神姓黃氏名岳詳見先賢
祠在縣學明倫堂之

左以祀鄉賢今廢

鎮東衛 城隍廟 旗纛廟 在衛治

萬安千戶所 城隍廟 旗纛廟 在所治

梅花千戶所 城隍廟在所治 旗纛廟在所治

八閩通誌卷之五十八

八閩通誌卷之五十九

祠廟

建寧府

建安縣 城隍廟在府治西從化坊內以唐刺史封昭

宦志宋崇寧初飛蝗入境官吏禱於神俄而大風逐

蝗南天事聞封城隍神為惠寧侯張刺史為昭應侯

陸刺史為嘉德侯賜廟額曰顯應孝宗即位陸州為

府城隍神加號福應張刺史加號靈睨陸刺史加號

顯旗纛廟在行都司之後宋 黃華靈園廟即山神應

廟在光孝觀之左廟祀二神俱表姓其一賜一名

至遂告於郡守相率禱於神其日寇果至俄而烈風

四起揚砂走石又有蜂蠆數萬飛螫群寇寇遂驚潰

紹興間賜今額九水旱疾疫禱無顯佑公廟神姓林

不為郡軍校正直靈明郡人初賜額曰通靈尊勝太保祠建

卒祈禱輒應宋政和初賜額曰通靈尊勝太保祠建

曰但質之太保方知勝之用乃相與卜之得吉兆

衆始釋然後儂等就降郡卒無事嘉熙三年賜封靈

濟侯咸淳五年郡城火郡守禱於神俄而風雨滅火

勅封顯佑公夫人唐氏封協靈靖惠夫人國朝洪

武九年知府胡禎移祀今所上三廟俱府治東光祿

坊三聖王公廟在紫霞洲西南洪武中建成化十

山澤民廟唐季建以祀郡刺史李穎九雨陽不調疫

郡民以其事聞封靈顯忠惠公慶元六年加封靈祐

善應王嘉泰二年加號廣濟開禧三年加惠昭惠淳

祐八年更封靈祐福應威濟信順王元至元間黃華

竊發神出陰兵助官軍討平之天曆二年更封溥澤

福惠忠顯字順王國朝洪武元年征南將軍左丞

何道率兵攻建寧旬餘未下道怒戒飭軍士刻日拔

城是夕夢有唐衣冠者圓目長鬚立於帳前曰吾以

一城生靈付汝勿妄殺之道覺以其夢中所見之狀

詢諸土人知其為梨山神也翌日守將達元芳以城

獻越二日即守程也先率耆老詣軍門降道大悅以

神不我欺也入城之日秋毫無犯十一年命有司春秋

神姓林

名旺初

建祠及

勝語衆

得吉兆

賜封靈

風雨滅

國朝洪

建成化

十梨

不調疫

加封靈

昭惠淳

祐

黃華

溥澤

順王

信順王

元間

黃華

溥澤

梨梁廣烈廟所祀神其一

為里之神其

祠右亦有廟蓋行祠也

其一年即梨山靈祐王也

三年賜額國朝洪武九年

深渡廟侍御之號俗呼三

其姓名生而智勇既卒鄉

之次而祀之國朝洪武十

五年重修

恭利廟在

將相里

崇寧

劉鉞

唐以

致祭神之座下有一井相

及宋元雖荐經兵亂歸然

重建又府治東北朱文公

祠右亦有廟蓋行祠也

其一年即梨山靈祐王也

三年賜額國朝洪武九年

深渡廟侍御之號俗呼三

苑里神姓張名廷暉字仲光仕閩為閩門使有園在
北苑周迴三十餘里盡輸之官即今之茶焙是也里
人祠之以為龍焙地主歲修茶貢祈禱多驗宋紹興
中賜今額封美應侯累加効靈潤物廣祐侯進封世
濟公夫人范氏封協濟夫東坤都督廟在建寧里舊
人元至正十二年重建
觀察使陳巖詳見名宦志故老相傳光啓初始建祠
宇時巖尚無恙意鄉人為立生祠也未幾巖卒塑像
廟中適侍中陳誨鎮州加都督里人因龍域廟在東
呼其廟曰都督又傳其廟夜有金鼓聲龍域廟在東
又名龜峯廟元至正九年建廟之神唐睢陽忠靈濟
靖王也雨暘疾疫禱之輒應上六廟俱府城東靈濟
廟在府城南登仙里神姓倪名彥松貴溪人嘗學道
龍虎山後遊建安家于黨溪即今倪坑也唐乾寧
間閩中亢旱郡將請神禱雨其應如響事聞封將仕
郎卒塋所居之左山五代唐同光三年郡久旱加以
兵後大疫鄉民詣其墓乞靈拜伏方興雲生而雨未
十日病者亦十愈七八鄉民戴而祠之其後偽閩亦

請神詣三山禱雨方入境甘雨如注遂封司錢倉廣
豐大卿宋慶元中賜廟額後進封忠靈公

威廟在府城東南將相里廟記云神姓李名文昌唐
天寶中仕閩掛冠居城南精舍卒僧為立祠鄉

民懷其德請於刺史陸長源移祀今所建中二年始
建廟宇鄉民夢神指示云此有儲錢一倉掘其處果

得錢土木之費皆取給焉因名錢倉乾符間黃巢亂
神師見雲中有旗幟曰建安錢倉廟俄而怒風飛石

王師遂大捷奏封廣威王一本云神無姓氏初廟在
府城西南陸長源毀其祠投之於溪其香爐附板而

流至小溪口復泝而上**靈滋廟**在府城東北吉苑里
鄉人異之因為立廟

唐世官建安卒民立廟於壑源祀之歲修茶貢祈禱
多驗因賜今額封敷澤侯累加昭順顯濟應靈侯進

封字佑國朝洪武四年重修**游御史祠**祀宋儒游酢
夫人國朝洪武四年重修

胡文定祠祀宋儒胡安國上二祠在府學明**屏山劉**

胡文定祠倫堂之左右俱宋郡守陳正同建

文靖公祠

在府治南以祀宋儒

朱文公祠

在紫霞洲

三年其季子在嫡孫鑑同建從士友之請也 國朝

初為武臣有力者所侵故其趾狹隘弗稱祀事文公

九世孫挺白于巡按監察御史莊欽復之知府劉鉞

遂即其地而改建焉○按知府劉鉞所修祠廟志以

此祠即宋郡守王桎所建書院理宗賜名建安者考

之建安書院記云臨北津築祠以祀文公而古跡志

又云洪武十九年改舊府學為書院而以舊書院之

址為知府解舍則此 徐美毅卒祠在縣治西東土地祠

非舊書院之址明矣 徐美毅卒祠在縣治西東土地祠

衢人轉移執事因隸建之十二指揮宋端平二年翼

虎軍黃勇等叛欲殺太守侍衛者宿與約夜漏下三

鼓突入郡治城時適在郡闔戶拒之賊不得入因誘

以刺城不為動賊乃軒關而入城遂遇害入室則太

守已覺而先避矣明年後守姚珪為立祠塑像為文

祭之其略曰乙未夏初倉卒之變爾獨知義不忍從

亂拒戶以抗脫守於難以身死之聞者浩嘆 楊文敏

人孰不死死死義有名今洪雖死如生之祭 楊文敏

公祠詳見府治東北 國朝贈太師謚文敏楊祭祠堂

同知泰請于 朝以郡廢雷押衙徐將軍祠在府城

廩地創建知府劉鉞為託 雷押衙徐將軍祠在府城

村上里璜溪二公俱以忠烈義勇著稱五代末寇

攻其鄉二公率眾驅之因為所害鄉人為立祠

甌寧縣

富沙廟

郡刺史葉顯詳見名宦志舊在長慶

館旁有溪潭每霖潦浸淫為害特甚一夕風雨冒其

上翊旦視之潭已塞矣人謂神力所致後移建今所

初封普通侯宋時封昭定侯 國朝洪武初詔去舊

號題其主曰唐建州刺史葉公之神命有司歲春秋

致英烈王廟在陞華坊內以祀偽閩刺史王延稟詳

日與諸儒議論欲以善道化其民民賴以安不見兵

革為之立生祠及卒乃更為廟初封昭靈王偽閩龍

國通志卷之五十九

啓末加封武平威肅僞毅天德初改封弘烈宋乾興初以祀廟諱更爲昭烈餘見邵武祠廟志已上二廟

俱府南臺二王廟在府治南紫芝下坊閩越王無諸

大其廟宇遂爲童大王廟在府治西南平肆坊其地舊

毅字公輔初郡治遷徙不常民無定居童氏盡獻今

城中之地立城郭初市廛民以爲土主故於其歿也

廟而祀之後封通靈侯成化十年燬今建安甌寧二

縣皆有此祠○或曰神生於漢代秦之二年地獻於

閩越王建都之劉判官廟在府城西高陽里界於甌

時俱未詳何據劉判官廟在府城西高陽里界於甌

姓舊志失其名稱人九有水旱疾疫禱之多應宋崇

寧間有旨詢訪順昌界首劉信將軍廟當時順昌境

內諸廟之神無此姓名或謂即光廟也但莫知朝靈

廷所詢之由無敢以聞者國朝未樂九年重建靈

通廟在崇安里黃畬又名英武侯廟神姓謝名夷甫

孟提押兵過其境

縱掠百姓夷甫捕而斬之李輔國諱之于朝流建州

帝後稍活未及召卒葬于此及代宗立見夢于帝自

訴其忠烈有旨爲立廟賜今額國朝洪武初詔

去舊號題其主曰唐京畿令謝公之神命有司歲以

春秋二袁田廟在禾義里神姓袁名元應邑之小湖

仲致祭爲本道撫諭使未幾卒葬湖山龍溪鄉民爲立廟賜

額曰靈應南唐封昭顯侯國朝成化十五年重建

石磯靈佑廟在禾供里神姓宋紹興元年賜今額

能且疾疫盛行暹一日於靈佑廟焚香祝曰暹生不

昭於神側附祀之甚著靈響後封英顯廟在紫溪里

立於神側附祀之甚著靈響後封英顯廟在紫溪里

志失其名嘗有功於唐封英顯廟在紫溪里

朝末樂十四年重建上四廟俱府城北卓斬王祠在

治西南和義坊舊仁濟亭址也王名世忠字良臣延

安人紹興初范汝爲反擄郡城其勢甚熾高宗命世

國

國

國

國

國

國

國

國

國

國

忠為福建宣撫副使世忠曰建居閩嶺山流賊沿流而下七郡皆血肉矣遂領兵自鎮江由海道至福州趨建安從鳳凰山間道至城下駐軍黃華山設雲梯火樓連日夜併攻越五日城破汝為竄身自焚斬其弟岳吉以狗擒其謀主謝嚮施逵及裨將陸必疆等五百餘人令軍士馳城上母下聽民自相別農給牛穀商賈弛征禁齋從者汰遣獨取附賊者誅之民感更生為建生祠紹興五年詔有司修其祠宇因益以司戶解舍武毅王祠在府城北禾義里亦閩越王無闕而大之武毅王祠諸行祠也其將號擊公甚著靈響民禱之輒應永樂中知縣黃叅重建

浦城縣 城隍廟 在縣治東西山精舍之左洪武元

王廟 在清湖里以祀漢東粵王餘善王嘗即拓江之浦築城以居後為繇王居股所殺民為立廟宋

紹興十二年賜額曰昭佑 **三孔廟** 在孝弟里俗傳神淳熙十五年封字惠侯

季之亂部統卒以捍縣境民為立廟宋元豐中西夏入寇總管燕達出兵拒敵夢有神兵助國曰建州三孔廟事聞命有司列于祀 **馮中郎廟** 在茗坑神西漢

以兵逐吳王濞沒於真安廟 在長樂里宋特建蓋土此後人為王廟今廢 **安邊廟** 在縣西南登雲里廟祀二神疾疫禱之即應 **安邊廟** 一姓黃名寵一姓范名鴻皆

上二廟俱縣北 **安邊廟** 一姓黃名寵一姓范名鴻皆下沙人唐末閩中亂寵為制置鎮節級范為相虞候皆戰攻而亡後人為立廟五代唐長興四年偽閩

始改元並封銀青光祿大夫檢校太子賓客 **刺史劉兼** 監察御史上柱國旱勞疾疫禱之輒應 **刺史劉公祠** 在縣東勝果寺後刺史名守謙邑人也 **宋文公**

祠 在縣東隅舊資福尼寺址也天順二年府推官胡真德 **江文憲祠** 在縣西上相里等覺寺右宋大觀元

秀配 **江文憲祠** 年知縣王淮建以祀梁吳興令江淹

元廢冲應真人祠在縣北長樂里後名神景觀真人姓
立祠奉之水旱有禱響應如答宋封冲應真
人四明樓鑰為記國朝宣德二年重建

建陽縣城隍廟在縣治禮義坊舊在登高山下洪武
年圮於水十七年重建景泰六年知縣龍韶重築
修歲久而敝成化十八年知縣汪津撤而新之

廟在縣治東隅神姓李行三偽閩時王從珂舉兵侵
州竟李率義兵拒守授銀青光祿大夫檢校太保

領嘉禾縣崇樂鎮公事以戰歿邑人為立廟宋政和
初賜今額宣和中封靈貺侯淳熙末加封應順累封

顯濟靈應字惠福安公國朝永樂十四年
祀于水宣德三年知縣張光啓何景春重建

惠祖廟在縣東同由里神姓詹名翰里人也生而神采雋異
言出而人信服之元未寇亂鄉民賴其保障陳有定

據閩逼使從已翰固拒不從遂遇害葬于里之九列
頭墓碑見存至正十二年里人為立祠墓側扁曰惠

祖廟水旱疾疫禱之輒應

呂相公廟在永平里神姓呂氏名師誨
夜鄉民聞金鼓之聲旦起視之見小昭福廟在北洛

舟泝流而上人以為異遂立廟祀之

姓名無可考五代以來已有之宋紹興中
額封忠應侯其詔詞有曰早潦病吾民而爾陰功弭

其灾寇賊擾吾民侍中廟在陳氏諱師誨南唐保大間
而爾神方銷其變

敏應廟在永忠里宋景德中叢山
州既沒邑人祠之院僧杜老因行水次見大

板畫神像丹青甚古一夕夢神告之曰吾姓劉欲居
此久矣而未有所舍敢以見免杜老於是率鄉人立

廟取畫像祀之祈禱多應紹
興三年賜今額封德威侯

忠烈廟在永忠里神姓
里人也生平有武畧既歿郡守王遂以聞贈朝散

即謚義莊并立廟祀之賜今額上五廟俱縣西
威

懷廟在與賢下里蓋竹俗呼蓋竹廟舊志云神姓陳
名泮嘗為邑錄事以直方清幹為已任子三人

俱以行義稱唐貞元中父子以諛同時遇害投于溪
沂流而上數十里邑人收而瘞之立廟以祀偽閩封
保僮侯宋元豐中封威惠侯政和中賜今額紹興五
年加號翊順十年加號顯靈妻黃氏封慈懿夫人三
子皆封侯爵曰協義曰協信曰協濟三十年又封顯
濟靈應忠佑威德王夫人加號幽贊三子亦各加號
曰廣利曰廣澤曰廣應王桎蔡摸皆有記劉子翬詩
九旒已荷本朝溼三鴈更忻同日侯我來瞻拜想遺
直嘆息此**東平王廟**在興賢中里橫塘嶺元至正七
道今悠悠**東平王廟**在興賢中里橫塘嶺元至正七
中丞張巡九水旱禱之輒應國朝正統十三年沙
寇鄧茂七倡亂其部下吳進保率兵欲攻縣治因禱
于神至于三四不許賊怒焚其廟有頃驟雨如注狂
風拔木賊營旗鎗皆仆其徒僵死五六人衆遂驚潰
鄉人陳善安王雅糾衆擊之賊衆忽聞金鼓之聲喧
天所獲地若騰湧然人馬皆辟易昏瞽不知去向遂
大敗斬首千五百級生擒數十人明年陳**感應廟**在
善安王雅俱以功擢鎮撫遂募衆重建

事里神姓柳名宗彝字孝翁邑人也以正直聞于時
夫人蔡氏子三人皆仕唐為大夫興光中始即其故
居立廟扁曰威肅偽閩時改今額**廣佑侯廟**在三桂
或云崇安柳耆卿之族即神裔也
姓志失其名宋時有功於民因立廟祀之賜翊真廣
佑侯額國朝洪武四年重建永樂十四年洪水廟
巋然獨存上**洪山廟**在洛田里按廟碑神姓宋名邦
四廟俱縣南**洪山廟**式唐末盜賊蜂起神率鄉人捍
禦之因戰而死鄉人為立**章山廟**又名感應王廟神
廟元至正十九年重修**章山廟**姓蔣名仲賢兄弟
五人偽閩時俱為大夫因名所居里曰五夫今屬崇
安縣神平生忠信謹恪既卒鄉人為立廟於此九旱
澇災患有禱皆應初兄弟五人俱有廟**石郭廟**神姓
其一在石郭餘三廟俱不知所往矣
季實章山廟神之弟也宋建炎中范汝為熊志寧寇
建陽邑人相率懇於神既而寇至見山林草木皆作
人形乃驚潰去井里獲安人以為神之威靈所致也
迄今祈禱立應上二廟在建忠里已上三廟俱縣東

北扶政廟

在縣西北北樂里神朱姓唐末宦游經此

過其地見黑氣四起旌旗掩映眾遂驚潰為黨寇縣境

殺五年賜今額四賢堂在儒學內宋隆興間知縣蕭

錫游酢三御史榜曰三賢堂後之敏亦為御史以清

直聞淳熙中知縣姚者寅謂其可以追配三君子者

無慚也遂省其像而合食焉更其榜曰四賢宋文公

為記既而工部尚書劉焯卒邑人又以其言行素履

可以追配四君子者無慚也亦省其像而

合食焉復更其榜曰五賢陳孔碩為記

松溪縣

城隍廟在縣治南一里許舊在興賢坊洪顯

聖廟在縣治南直街按郡志宋初武尉吳大辨没于

祀之為都頭廟又心余將軍廟在畝沃里舊縣之側

曰顯聖者頭廟神姓余名汝程字千里即武人唐咸

通中為松源鎮將屢與吳戰多小梅関卒于鎮鎮民

思之因立廟祀焉○按通鑑唐咸通為懿宗年號是

時吳越錢氏未建國此所謂屢與吳戰不英護廟在

知何所指也他無所考証姑因舊志書之

関里神姓林名癸宋隆興初為崇安巡檢措置遂應

場卒于官鄉民為之立廟慶元二年賜今額咸淳元

年封忠翊舍人濟美廟在縣東北東関里神姑蘇人

上二廟俱縣東濟美廟姓陸名宏後漢廬江太守康

之孫吳鬱林太守績之長子仕吳為會稽南部都尉

有惠利於民是時閩地蓋其屬也故民為立廟唐建

中二年神之裔孫長源刺建州為葺祠宇舊名東平

威靈王廟宋宣和二年方臘寇浙謀欲侵閩邑人相

與禱于神賊在隣境望見步騎數萬旗幟大書威靈

王三字眾懼而退紹興二年妖賊范中有逆禱懟神

應以凶兆祭其主而焚之未幾果敗其後亮賊范尚

濟美廟

在縣東北東関里神姑蘇人

濟美莊

今額知縣何蘊主簿陳執剛皆有記後累封

濟美莊

今額知縣何蘊主簿陳執剛皆有記後累封

今額知縣何蘊主簿陳執剛皆有記後累封

史陸績傳云子宏為會稽南部都尉而郡志乃謂宏

仕吳為中書侍郎會稽南部都尉而郡志乃謂宏

校尉二說不同恐當以吳史為正湛盧山祠在縣南

宋元符二年歲大旱縣令周才禱于是山甘雨隨至

乃創祠祀之舊有祠在絕頂唐時建號上祠國朝

洪武七年道士羅覺善又建祠

於山之麓號下祠今凡三祠焉

崇安縣城隍廟志在縣治西興賢坊舊在宣化坊坡舊

南有功因祀為城隍神南唐封輔德侯宋政和四年

賜廟額顯忠紹定三年重建元至正二十五年毀

于兵移建今所會真廟之主神魏真君舊志云真

元年子騫初求道於武夷山後於此上昇秦始皇二

君八月望置酒幔亭峯上以宴鄉男女二千餘人皆

呼為曾孫鄉人因創祠山下扁曰同亭取同宴幔亭

之義也祭用乾魚宋紹聖間京帥兩浙大旱遣使迎

其蛇骨至太乙宮其雨十日封冲妙真君端平初京

師復旱又迎之亦兩加號字惠政和二年賜今額廟

之從神姓潘名遇頗著靈迹端平元年封協濟侯嘉

熙二年加號妙感張架為記廟之右有仙君廟南唐

保大間建以祀昭應廟在縣東五夫里神姓池名繁

武夷諸洞仙靈昭應廟禧仕唐官至大夫五季之亂

隱不復仕歲歉輒出粟以賑民飢鄉慈惠廟在縣東

閩德之因為立廟宋乾道五年賜額

里神李姓兄弟三人孟曰材仲曰懋季曰懋唐季集

立戰功遷指揮使乾符間黃巢入寇兄弟共率所部

兵擊賊敗之後追賊至建陽眾寡不敵因為所縛賊

欲釋而用之兄弟俱不屈而死越七日容色不變人

始以為異相與具棺衾以葬宋紹興十四年墓圯于

水其極沂流而上至竹湖山下砂石隨水湧而埋之

鄉人因立祠祀焉寶慶元年亡卒葉勝昌亂縱火焚

市將及祠宇俄而雷雨大至火隨滅群盜悉散儻

閩時並封王爵曰忠顯曰三文祠在縣治西編以祀

忠烈曰志疎李仲光為記

唐殿監彭瑞宋待

祀

即張承傑縣令翁谷按舊志邑之地舊名建陽武夷
鄉瑞之祖遷左千牛衛上將軍貞觀初由丹陽徙家
于此始剪蒿萊闢土地鑿湖築陂溉田二千餘頃招
輯人民居之未幾而成聚遂名其鄉曰新豐遷子漢
永徽中詣闕請以武夷鄉為溫嶺鎮逾年復請改鎮
為崇安場瑞漢之子也會昌中又請改場為縣鄉人
以縣之始建實彭氏父子之功因廟祀之承滌及谷
皆預有功縣事故并得配祀
李澄二賢祠建在儒學內宋乾道三年知縣諸葛廷瑞
重建
文公彭庭堅祠在縣治大夫趙并鄉先正胡安國宋
為記彭庭堅祠功至正中累官福建宣慰司副都元
帥討平群盜後遇害故吏張椿儒士夏志行江晃奉
樞還崇安民哀泣如喪父母立祠像歲時祭禱數條
靈響旁邑立祠亦如之詳見各宦志
○張椿本志作崇今從元史作椿
景行祠在儒學
淳元年知縣劉漢傳建以祀鄉先生及邑大夫扁曰
景行待制員堅為記宋末毀于兵國朝亦樂聞重

建

政和縣

城隍廟

在縣治南七星溪之南即古儒學明倫堂址也舊在縣治東南二十步洪

武元年移忠節廟在縣東門祀唐銀青光祿大夫御

建今所忠節廟在縣東門祀唐銀青光祿大夫御

名宦志宋崇寧間賜今額又英節廟在縣南飛鳳山

縣西南高宅里亦有此廟英節廟前祀唐福建招

討使張謹乾符五年黃巢寇閩中謹與其偏將郭榮

等十八人突入賊陣與戰俱死之鄉人感其義立廟

祀焉宋崇寧中賜額英節大觀元年追謚昭烈隆興

二年加謚惠應由侯進公復進王爵宋季如號英濟

廣惠靈祐顯德郭榮初封祐靈侯後進封公爵陳

朝成化十年處州賊將入境民心惶懼時參議陳

按邑白晝瞑目夢神大聲曰賊不入邑勿懼已而果

然因命主簿庖子賢脩廟宇又縣東北感化里下源

亦有彭庭堅祠在縣治東南詳三峯處士吳公祠在

此廟彭庭堅祠見崇安祠廟下

和居西里三峯寺按祠記唐詔州刺史廣信吳武陵有

徙居處之慶元者宋太平興國時處士至縣之西里

見田野荒蕪請於官率鄉人十餘家耕之不數年而

富饒九貧乏者施以衣食疾病者濟以藥餌既歿而

食于神廟隴西公祠在政和里元末懷遠大將軍郅復

戰沒事聞追贈鎮國上將軍江東道都元帥護軍隴

西郡公後人即其戰沒之地立廟上二祠俱隴南

桃源處士范公祠處士唐末人天性淳厚篤於孝友

者處士援引聖賢之言以開諭啓賢祠在護國寺西

之皆化服去及卒鄉人祠焉松尉是邑翁寔在養卒

林翁朱森森字良林初其子松尉是邑翁寔在養卒

于官舍時方臘亂道梗權屠護國寺後以山水明秀

因壘焉成化四年提學僉事周孟中因邑人致仕教

諭吳憲之言謀立祠墓前祀之邑民王憲遂慨然捐

資建祠三楹扁曰啓賢以其孫熹集群賢之大成其

慶源寔自公啓之也巡撫僉都御史高明徵寺僧守

視仍命有司致祭以為常孟中自為關隸伯祠在縣

記上二祠俱在縣東北感化下里關隸伯祠在縣

東隴里祀元政和縣尉追贈先賢祠在儒學明倫堂

關隸伯馬哈麻詳見名宦志先賢祠之後初為先賢

亭洪武十七年訓導童邦彥建求樂元年知縣黃裳

改建為先賢祠以祀鄉賢陳朝老邵知柔吳球余應

吳廷用丁同俱陳徵君祠堂在縣西南高宅里禪巖

詳見人物志朱熹嘗與蔡季通遊是院拜徵君遺像瞻立

人物志朱熹嘗與蔡季通遊是院拜徵君遺像瞻立

移時季通曰徵君骨相岩稜宜不享富貴熹應聲曰

富貴何如名節香

壽寧縣城隍廟在縣治東景泰

泉州府

晉江縣城隍廟洪武四年知府常性等建永樂十一

年知縣宋仲祥修正統間知府熊尚

國通志卷之五十一

初重**旗纛廟**雲臺舊址也洪武十四年建立正統十

西**鐵爐廟**在府城西宣明坊內相傳五代時留從效

於廟求科名者多謂夢於此宋慶元三年秋魯從龍禱

橫於天下又夢一人屈指數云四十年事是科兄弟

謂一薦獨橫於天下四十年者蓋泉州自梁克家登

大魁之後至從龍時恰四十年也○按方輿勝覽謂

從龍慶元四年秋即私居遙禱邵武黃祐**忠顯廟**在

廟之神是夕得此夢二說不同未知孰是

十七都按舊志唐光啓間光州劉行全為王緒前鋒

將緒忌殺之後王潮刺泉閩其忠烈立廟祀焉初號

保安王宋宣和二年郡守陸藻因築城禱之神見於

夢遂重修其廟守建炎間贈今額紹興間甘靈佐侯

福遠廟在東湖以居時有白龍出沒湖中以龍名湖

而廟其上宋紹興八年旱郡守趙思誠禱之龍起而

雨縣令洪元英因新其廟十一年復旱郡守傅直柔

禱之亦雨遂扁今額**鄂國留公廟**在府城東南留公

上二廟俱在府城東**鄂國留公廟**詳見人物志廟之

後浦舊有巖石宋淳熙末一夕晦**宋少卿祠**祀宋郡

冥石最巨者忽自徙置於岸上

詳見名宦**倪郡守祠**祀宋郡守倪思詳

志今廢**真陳二公祠**

祀宋郡守真德秀招捕使陳詳

見名宦志上二祠在行春門內

王忠文公生祠在

春門外宋紹定間建祀郡守王十朋詳見名宦志

國朝成化間知府沈海重修上四祠俱府治東

賢祠在譙樓門東宋嘉定間郡守宋鈞建以祀

顏尚

書祠在鎮雅坊之右祀宋郡守林秘書祠在開元寺

郡守林研詳見名宦**王刺史祠**在崇陽門樓唐光啓

志上三祠俱府治西

王刺史祠在崇陽門樓唐光啓

志上三祠俱府治西

擾攘之際獨能興學養士保境全民及卒士祀之韓

於義學民祀之於此宋紹興間郡守劉子羽重建

忠獻祠舊在府治內今泉州衛後堂也宋景德間中

後郡守王十朋因發**胡寺丞祠**在市舶亭側祀宋市舶

志建祠合祀之今廢**陳令尹祠**在靈慈宮之東無元至正間邑人為晉

治南**衛民祠**在府治北舊為興德庵正統末郡人以**洪**

通判祠在府治西南永樂間建祀**遺愛祠**在府治東

年建以祀知府尹宏詳見名宦志成化**忠孝祠**宋郡

德秀建祀考行林贊忠勇蘇絨德秀自**賢守祠**以祀

為記國朝成化十年知府徐源重建**賢宦祠**以祀

守蔡襄王十朋真德秀各見名宦志

器尹宏歐陽復九六人各見名宦志

衣美公輔宋韓國華孫逢吉韓琦游酢陳抃柯述鄭

狹趙鼎朱松劉子羽程大昌顏師魯林杓游九功倪

思程卓宋鈞陳權陳諤元程文海嚴度烏古孫澤高

興伯顏烏馬兒陳駁侯王立馬速忽陳安國王翰

國朝歐陽初高紹孟**鄉賢祠**以祀唐歐陽詹宋陳從

林文王九三十五人**鄉賢祠**易曾公亮蘇頌葉顥魯

懷傅察李昉陳知柔留正諸葛廷瑞梁克家傅伯壽

傳伯成莊彌堅莊夏呂大圭陳研楊炳劉恭諸葛直

清顏斌魯從龍洪天錫莊夢周徐明叔呂夏卿傳定

保元陳旅盧琦龔明安諸葛晉丘葵莊元弼國朝

-4 219 33 864" data-label="Text">

劉嵩陳章應崔惠九三十七人上**柯節祠**以祀柯述

三祠俱成化十年知府徐源修**建柯節祠**以祀柯述

典教**廉侯祠**其有功於學也**高公祠**以祀元丞相

於此**廉侯祠**其有功於學也**高公祠**以祀元丞相

民也**朱許祠****盧府判祠**上二祠所祀之人舊志失

棣萼聯輝祠以祀伯顏及其弟烏馬兒儒學提舉吳

功於**朱許祠****盧府判祠**上二祠所祀之人舊志失

民也**朱許祠****盧府判祠**上二祠所祀之人舊志失

功於**朱許祠****盧府判祠**上二祠所祀之人舊志失

生合辭曰聞自大兵之後瘡痍未瘳而公難兄平章
公伯顏實來衣食吾泉公以難弟踵芳躅主盟吾道
崇飾學宮為一道最是吾衆三生良緣際此二難也
遂合而生祠之表之曰棣萼聯輝之祠已上一十祠
俱在府 **朱文公祠** 在縣學禮殿後洪武二十一年監
學內 **朱文公祠** 在縣學禮殿後洪武二十一年監
位講堂中因命教諭王敬構祠於禮殿後昇舊像祀
之御史陳仲述為記宣德五年教諭王啓修正德十
年僉事陳祚知 **分憲赫德爾生祠** 元至正十年赫德
府曾弘重修 **分憲赫德爾生祠** 爾按泉風裁凜然
奸橫弄跡民賴以 **左僉憲大中祠** 元至正中左達納
安郡人為立祠 **左僉憲大中祠** 失里以僉憲按郡
繩不法黜貪墨郡民德之因立生祠以發 **葉郎中祠** 在
祀上二祠俱在府城東三十九都今廢 **葉郎中祠** 在
城北三十九都清源下洞宋紹興中葉廷 **蔡忠惠祠**
珪守泉政尚清簡郡民愛之立祠祀焉 **蔡忠惠祠**
祀宋郡守蔡襄詳見名宦志 **國朝永樂初知府胡**
器重修成化間巡撫副都御史 **嶧昭復令有司撤而**

大之又有崇福 **僕監郡生祠** 元至正十年郡人為達魯
寺內亦有祠 **僕監郡生祠** 花赤僕王立建三山吳鑒
有記又詳見名宦志今開元寺資壽寺浯浦靈
慈官皆有祠上二祠在府城東北洛陽橋之南

南安縣 城隍廟 在縣治東武初知縣劉 **飛陽廟** 在
西二十一都相傳舊在江南晉太康中夜有雷電起
於廟庭明日已移於江北因名唐封顯應侯宋加封

字濟靈應王嘉祐中郡守蔡襄禱雨有應遂重新之
襄詩年年乞雨問山神羞見耕耘隴上人太守自知
才德薄彼蒼 **威鎮廟** 在縣北十二都五代晉天福中
何事罪斯民 **威鎮廟** 偽閩建其神郭姓五代晉天福中
十歲一日忽取甕酒全牛登郭山絕頂明日坐逝古
藤上牛酒俱盡其後常見夢於人因為立廟號 **郭將**
軍宋建炎中寇逼近境民禱於神一夕大雨溪漲寇
不能渡有衣白衣乘白馬者誘賊他去攻具漂蕩始
盡賊亦多溺死以無事紹興間 **龍潭祠** 在三十都
賜今額累封廣澤字惠忠應侯 **龍潭祠** 歲旱禱雨

輒應元季圮 國朝洪武姜秦祠在延福寺內宋郡
三十年鄉人蔡谷名重建

唐姜公輔秦系令衿自為銘曰嬰麟神龍蹇蹇秦君
匪躬姜相之忠塵視公卿惟義是榮秦君之清

祠在九日山下石佛巖之側宋紹興二十一年郡守
鄧通建以祀唐高士秦系詳見人物志今廢○按

舊志云延平郡通守郡建祠以祀秦系考之泉州歷
官志及延平人物志俱無鄧通名未詳何謂上三祠

俱縣朱文公祠在儒學明倫堂之左元元統二年
西縣尹劉昇父兒建扁曰尊道堂

同安縣 城隍廟在縣治東洪武間建成 豪山廟在縣
順里二都馬鞍山之麓宋朱熹真德秀嘗禱雨廟下

其應如響 國朝成化十二年早知縣張遜禱之亦
應重修蘇魏公祠在儒學教思堂後宋紹興二十五

其廟 蘇魏公祠在儒學教思堂後宋紹興二十五
至正十年縣尹孔公俊重建 國朝天順間縣丞劉

珣器復建 學士劉定之為記成化八年府推官柯漢

改建於明倫堂之左十二 趙忠簡祠在儒學內未文
年知縣張遜復建於舊地

祀故相朱文公祠 宋嘉定間縣令毛當時建築適為
趙鼎 國朝洪武二年知縣呂復重

建宣德六年 鄉賢祠在學門之東成化十
年重修

德化縣 城隍廟在縣西宣德元年
知縣何復重建

永春縣 城隍廟在縣初撤而新之永樂間署縣
事德化縣典史 樂山福王廟在縣東十五都蓋樂山

藍禮淵重修 敬祀之宋封通遠王賜額昭惠嘉定中歲大旱郡守
蔡襄禱祠下甘雨如注襄以狀聞封善利王尋加號

廣福又加號顯濟廟之從神曰陳益累封仁福王曰
黃志累封輔國忠惠侯縣治之西有行祠大觀三年

邑令留鎔建紹定三 樂山東臺祠在縣東十五都相
年火邑令徐敞重建

年火邑令徐敞重建 樂山東臺祠在縣東十五都相
年火邑令徐敞重建

啓中從王潮入閩為奮威將軍戊戌桃林歿于樂石鼓
山時著靈異九水旱禱之多應因立祠祀焉
祠在縣西二十三都宋紹興二十五年邑令黃瑀建
晴旱鳴則雨雨龍潭祠在縣東南十三都相傳五代
早禱之輒應龍潭祠時有衣昭者以閩王審知命
率兵鎮馬嶺衆服其恩威及卒邑人即其地祠之祠
之前有龍潭宋邑令張藻禱雨祠下雨立至因扁今
名

安溪縣

城隍廟

在縣治東洪武初重建景泰二年邑
人陳貞德修成化間知縣谷廷怡吳

英相繼

參尹祠

在縣治東詹令尹名敦仁五代時
以邑人辟監清溪場因請於留從

效改場為縣既成辭去隱于佛耳山號清隱鄭君祠
吏民祠之國朝正統三年知縣潘靖重修
在縣治東南還集里之清溪廟記云君名振字叔專
邑人也宋紹興十三年群盜四起帥司徽振擊之有

惠安縣

城隍廟

在縣北舊為靈濟宮宋天聖中邑令
李昉之母精相宅法謂縣白虎山高

陣不返鄉人立祠祀焉

功十六年復率衆擊盜陷
陣不返鄉人立祠祀焉

靈廟

在縣西南二十一年都舊傳三國吳有黃將軍者
與其妻曹氏俱葬此山頻著靈異居民因立廟

初改為城隍廟正統十一年知縣閉鎮重修鳳山通
不利乃崇是廟以壯青龍之勢國朝洪武

祀之夕雷雨大作廟移於江濱宋紹興間海寇宋
銘犯境鄉人禱于廟忽有狂蜂毒蛇紛集港口賊不
敢入淳熙間楊肇章寇沿海諸處惟廟之左右一
無所犯邑人進士黃璟以聞賜額通靈順惠侯

永寧衛

城隍廟

在衛治東南洪武間指揮洪海建正
統十年指揮使楊晟增

陳宗旗燾廟在衛治後之左正統十一年指揮使楊晟增
重建燾廟金冕重建成化十三年指揮使楊晟增

門建外樓

福全千戶所 城隍廟 在所治 旗壽廟 在所西門

高浦千戶所 城隍廟 在所治 旗壽廟 在所治

中左千戶所 城隍廟 在所治 旗壽廟 在所治

金門千戶所 城隍廟 在所治 旗壽廟 在所治

崇武千戶所 城隍廟 在所治 旗壽廟 在所治

漳州府

龍溪縣 城隍廟 在府治南 宋元祐中郡守胡采因舊址闢而

新之十四年災明年郡守郭助重建 國朝洪武八年

知府張瓚重修十八年知府姜諒重建 旗壽廟 在府

城隍廟 在府治北 正統 雙節廟 在府城東門外 元萬戶

王氏死於寇難追封文興英毅侯 王真烈夫人至

順三年有司為立廟號雙節詳見名宦志及揭侯斯

所作廟記 國朝正統九年僉事陳祚重修十四年

燬于寇景泰四年知府謝騫重建主事鄭和為記

威惠廟 在府城北門外 祀唐中郎將右鷹衛將軍

建廟于漳浦之雲霄貞元二年州治遷于龍溪民多

祠之五代暨宋累封靈著順應昭烈廣濟王建炎四

年始建廟今所淳祐六年郡守方來因縣尉陳首龍

之請歲春秋致祭郡人爭捐資買田以相祀事後郡

守章大任復以廢淨安寺嘉政莊迎福寺永安莊田

地共六頃有奇隸于廟以益之大任有廟記 國朝

城北昔汀州陳氏兄弟四人曰大忠大節大勇大表
智敵寇有功沒著靈異鄉人祀之宋宣和中賜額

忠祠 在府城東門外元漳州路達魯花赤迭理彌實
死節節葬於此 國朝成化五年按察副使何喬

新為復其地之見侵於人者命知府王文等建祠祀
之扁曰表忠喬新自為記十八年知府姜諒又盡復

其侵地重建祠宇塑像其中諒自為記仍復其家之
土田為人所侵者凡百餘畝以供祀事 迭理彌實

死節事詳 **五賢祠** 在府學前舊為三賢堂祀常袞歐
見各官志 陽魯周匡物教授陳知柔為記後

又益蔡襄高 **四先生祠** 在府學明倫堂之東宋郡守
登為五賢祠 朱文公建以祀廉溪明道伊

川三先生後守趙汝諧自為記 乾門之西併塑文公
像為四先生祠汝諧自為記 國朝洪武二十二年

訓導胡宗華移建大成殿後景泰七 **崇學祠** 在府學
年火天順二年知府謝騫移建今所 不講堂之

西以祀郡守李彌遜黃塔宗趙汝諧危積方宗傅伯
壽傅壘李勳及教官陳德林以其皆有功於學者

南教祠 蓋祀學之士神也游居士侑焉居士嘗捨游
車 洋庄以瞻學揚汝南為記舊在學正位之東

淳祐八年教授 **東溪高先生祠** 在府學內宋教授田
沈輝移建今所 祠在府學內宋教授田

朱文公 **章使君祠** 使君名大任婺州人任宋以司農
為記 祠在府學內宋教授田

祀之通判王南一為記又南城之樓亦有祠教 **朱文**
授趙崇祥為記上一祠在府學文會堂之東

公祠 在縣學大成殿之東 **周先生祠** 在府城東南名
以鄉賢陳淳王遇配 第山宋張澂詩

漳南周匡物競秀元和年 **北溪陳先生祠** 在府城西
作句詒親文進為鄉黨先 北舊光孝

院也成化九年按察僉事林克賢命同知蔣濬 **三賢**
翔建十七年知府姜諒塑像其中春秋致祭

堂 宋嘉定間鄉人廣州倅揚志建以祀鄉 **仰止堂** 在
賢謝脩洪文用石蕡西蜀何致一為記

學內東偏宋紹興未教授陳知柔繪六一 **七賢堂** 在
先生而下十餘人像而祠之知柔自為記

先生而下十餘人像而祠之知柔自為記 **七賢堂** 在

學內宋嘉定十六年縣令江叔豫建以祀周博願程
顯程願張載朱熹而以郡人周匡物高登配今廢

道源堂 在臨漳臺舊龍江書院講堂之東宋淳祐一
年郡守方來建以祀文公朱熹而以北溪陳

淳配扁之曰道源通判徐明叔記初淳袖自警詩見
公公得之喜甚謂之曰道源理須各窮箇根源因為

論其所以然堂之名蓋本於此後却人又以勉齋黃
榦侑食宋季書院燬于兵惟堂歸然獨存 國朝成

化四年按察僉事周謨倡知府
王文等重建副使何喬新為記

漳浦縣 **城隍廟** 在縣治南孝義坊宋時建于縣東元
正統九年僉 **威惠廟** 在縣西門外三里許唐嗣聖中

事陳祚重修 **威惠廟** 建於邑之雲霄開元四年隨州
縣徙今所詳見本府祠廟志宋慶曆中有群寇自汀

慶直抵漳浦民皆遁竄令呂璫禱于神俄而空中有
金鼓之聲賊徒斂手就縛者三百七十餘人自言四

顧皆神兵無路以逸紹定間汀邵寇犯縣境居民競
奔走哀告于神俄而廟有大蜂千百

為群飛集道路盜不敢過邑賴以全 **蜡湖廟** 在縣西
高東溪祠 在縣治南里許祀宋古縣令邑人高登成

宜祀於鄉郡以是激勸 制 **買公祠** 在縣北懷德坊
可之十七年知府姜諒建 元至正十五年

買撒都刺蒞是邑廉勤公怨能為民興利除害又嘗
因山寇竊發累石築城以備禦之及卒民懷其德相

率立祠 祀焉

龍巖縣 **城隍廟** 在縣治東成化八年知縣常 **通靈廟**
在縣西砦山俗呼鄒公廟神姓鄒名整光州固始人

由行軍令史陞宣府校尉從閩王審知入閩平汀州
寇鎮鴈石卒民懷而祀之元至元四年南靖賊李志

南寇龍巖官民相與禱於神集民兵禦焉神顯其靈
賊遂大敗事聞封通靈侯 **靈濟廟** 在縣西又名龍王廟

忠濟威德英明武勝侯 **靈濟廟** 兩山對峙中有潭深

不可測歲旱禱之輒應宋嘉泰威惠行祠詳在縣治西
二年縣令傅伯崧建廟賜今額
祠廟表忠祠在縣西西湖祀宋左翼軍統領崔亮亮
志 興中賜額 寇戰歿紹

長泰縣 城隍廟 在縣治西宣德六年知縣劉奎重修

建重威惠行祠 在縣東人和里詳

南靖縣 城隍廟 在縣治東元至正三十七年知縣韓景

通車 建

漳平縣 城隍廟 在縣治東成化八年

鎮海衛 城隍廟 在衛治東旗壽廟在衛後

陸毅學千戶所 城隍廟 在二廟內 旗壽廟 在二廟內

銅山千戶所 城隍廟 在二廟內 旗壽廟 在二廟內

玄鍾千戶所 城隍廟 在二廟內 旗壽廟 在二廟內

汀州府

長汀縣 城隍廟 在府治西通津門內唐大曆間隨郡

元間郡守陳暉相繼修建 國朝洪武初重修永樂

五年長汀知縣林森八年知府宋忠成化十一年同

知程熙十八年知府旗壽廟在衛治後 惠澤龍王廟

黃埕等俱嘗修飾 旗壽廟在衛治後 惠澤龍王廟

在府城東宋景德間嘗築雪壇紹興間郡守陳升禱

雨輒應遂建廟淳祐十一年大水諸神像皆漂沒惟

王之塑像巋然波濤中 洲湖潤德大王廟 在富文坊

獨無恙郡人愈神之

未人山以忠義死於此特顯其靈異郡人為立小廟
日水驟漲廟隨流而下止於南山之麓後枕石屏
前其地建新廟人遂助威盤瑞二王廟神漢末人以
即敵死城下郡人祠之號石固大王累著靈響廟前
小澗一日忽漲溢有神像乘流而至立於石固之
左衆異之號石猛大王後以息火功封石猛為助威
王石固為盤瑞王宋元豐中建廟元朱文震為記上
二廟俱則順王廟在鎮南門外宋建炎間瘴癘大作
府城州紫蘇散問其官族自稱城中廢廟王明日如
如施藥活者甚眾乃訪舊址建廟端自為記嘉定間
郡守趙崇摸復闢其址撤而靈蛇廟在青太里舊傳
新之番禹主簿鄭文可為記靈蛇廟唐統軍洪元故
居塑像乃其骸骨也所遺印劍騰去火戒乃於平田中得
統軍之記後經火惟印劍騰去火戒乃於平田中得
之又河田市無祠胡知郡祠祀郡守胡大初蓋生崇德
坵庵亦有此祠

祠宋時建以祀郡守鄭強陳擘陳映鄒非熊羅勳傳
也康林岳王杆李華戴挺姚元特皆有德於士民者
也王朝奉祠宋時建朝奉名格郡人也詳見人物二
先生祠宋嘉定間郡守趙崇模建以祀文公朱熹及
其在府內陳尚書祠長汀令陳顯伯也詳見名六君
學內陳尚書祠長汀令陳顯伯也詳見名六君
子祠宋淳祐間縣令陳顯伯建以祀周惇頤程顯程
方配土二祠在忠愛祠在府治東龍山下天順間
縣學內今廢忠愛祠在府治東龍山下天順間
建以祀汀州府推官王得仁詳見名宦志五月二日
其生之晨也命有司歲以是日致祭成化十六年重
修張知郡祠在塔院祀郡守張鄭知郡祠祀郡守鄭
宦陳劉二錄參祠見名宦志上二祠在南臺二王廟
志

一
二
三
四
五
六
七
八
九
十
十一
十二
十三
十四
十五
十六
十七
十八
十九
二十

見思堂

在府治興賢坊以祀宋郡守李華詳見名宦志寶祐間郡守周晉毀之改初祠山行祠

寧化縣

城隍廟

在縣薛原義遷建今所求樂十年府同知姚訥顯應廟在縣西草倉神姓長孫名山偽閩等重建

九雨暘疫癘禱之輒應宋嘉祐間賜額而歿縣人祀之

招捕使陳公祠在縣南萬壽橋以祀宋招捕使陳詳見名宦志紹定間民為立生祠

寶祐間毀開慶間重建元末復燬國朝洪武十六年以其故址改建連山招惠廟

上杭縣

城隍廟

在縣趙彥挺移今所國朝洪武二年知縣夏煜重修天順旗壽廟在所治內成黃仙師廟

在縣治西南舊在鍾寮場石峽間兩崖如束中通一徑可半里許遷縣始更建今所洪武二十年重建正

統間燬于寇尋復建大明一統志云昔有山精石妖為害巫者黃七以符法治之因隱身入於其石不出石壁隱映有人影望之儼若仙師像按舊志未縣前有妖怪虎狼為民害黃七翁父子三人往治之因隱身入石群妖遂息每風雨時石

中隱隱有金鼓聲二說微不同二先生祠在儒學寶祐五年縣令李務行建以褒忠祠在縣治東北布祀文公朱熹及其門人楊方

祀巡按監察御史伍驥都指揮僉事丁泉詳見名宦志初耆民孔文昌率眾塑像祀于舊城南門樓上後築新城舊門樓毀乃權移其像寄祀於神祠成化八年府同知程熙因命耆民郭明德為建祠宇教諭胡匡為記成化十年知縣蕭宏以

額曰褒忠仍命有司歲以仲春致祭

武平縣

城隍廟

在縣治西舊在縣北謝婆嶺上宋紹建今三公祠在東岳嘉應廟以祀宋錄參陳希造知所建今三公祠在東岳嘉應廟以祀宋錄參陳希造知

所建今三公祠在東岳嘉應廟以祀宋錄參陳希造知

所建今三公祠在東岳嘉應廟以祀宋錄參陳希造知

所建今三公祠在東岳嘉應廟以祀宋錄參陳希造知

所建今三公祠在東岳嘉應廟以祀宋錄參陳希造知

所建今三公祠在東岳嘉應廟以祀宋錄參陳希造知

所建今三公祠在東岳嘉應廟以祀宋錄參陳希造知

所建今三公祠在東岳嘉應廟以祀宋錄參陳希造知

所建今三公祠在東岳嘉應廟以祀宋錄參陳希造知

所建今三公祠在東岳嘉應廟以祀宋錄參陳希造知

寇歿於邑境民
爲立祠今廢

清流縣

城隍廟

在縣治東北宋縣令趙標夫建元至
正間燬于寇國朝洪武二年知縣

宋仲恭移

漁滄廟

在縣東臨漁滄潭神姓樊名令字
號南秀州華亭人唐末官至銀青

光祿大夫時顛冠魯常侍作亂神奉命征討沒於王
事殊有靈異宋淳熙慶元間建廟紹興間顛賊入寇

近縣十五里時聞金鼓聲俄見兵馬旗幟森列山上
遂驚駭而退元至正四年復大其廟宇鄧林宜爲記

國朝洪武三年知縣方仕英以其靈跡上聞六年
詔題其主曰唐銀青光祿大夫樊公之神相傳九月

朔日乃其誕辰因命江公廟在縣東倉盈里神名禮
有司歲以是日致祭勝里人也宋時常爲潭

州判官率兵禦周保權力安濟廟在縣東南鐵石洞
戰而死汀人義之因立祠又名九龍廟廟

之前有大灘九九灘之內又有小灘十有八舟行甚
艱過者必禱于廟威靈顯著五代晉天福二年僞閩

封川威校尉五年封興瑞將軍尋復封陽數潛靈王
宋賜今額按舊志宋嘉祐中蔡襄守泉州有布衣上

謁自稱寧化九龍進士襄莫測其爲神也及送之庭
除忽不見始異之取刺而觀得詩一首明年襄謁廟

亦吞呂公草祠在縣治南門外以祀知縣呂鏞詳見
以詩名宦志又倉盈里亦有此祠蓋其遇

所也

連城縣

城隍廟

在縣治北四十步舊在縣西宋紹興
間初淳熙間縣令安嗣重建國朝

洪武五年知縣彭侯祠宋時建以祀邑人三賢祠宋
鄧昇移建今所彭侯祠彭孫詳見人物志

建以祀招捕使陳辯郡守李華權郡王杆紹定間三
公街有平寇功故並祀之今廢上二祠俱在縣東在

城二先生祠在儒學之石宋寶祐間攝縣事長汀令
里何衍建以祀文公朱熹及其門人楊方

廢今

歸化縣 城隍廟 在縣東登科坊成化忠臣祠 在縣北

推官王得仁
詳見各宦志 西山祠 在縣東南沙陽里以祀宋羅

永定縣 城隍廟 在縣治東六十步成化

八閩通誌卷之五十九

八閩通誌卷之六十

祠廟

延平府

南平縣 城隍廟 在府城外南隅舊在北隅開平坊譙

化十七年知靈祐廟 在府城東隅神姓李名係唐西

府王範重修 靈祐廟 平忠武王晟之曾孫也乾符六

年黃巢亂時王鐸為征南行營招討都統係世良將

奏為行營副都統兼湖南觀察使將精兵五萬屯漳

州以拒巢南唐因闕中繹騷將屠之先遣查文徽攻

建州繼遣王崇文討李仁達乞師吳越

取道延平抵福州以拒唐師州民聞之咸震駭匿山

谷者半忽聞有李先鋒領兵駐于郡之高桐以遏其

衝蓋係也吳越師遂從雪鋒徑趨福州郡民賴之以

安及係歿民戴而祠之號李先鋒廟建炎三年賜廟

額紹興四年封威勝侯尋復加顯應英濟之號
朝洪武初詔去其號題其主曰唐招討使湖南觀

有司歲春秋之神命鎮國威惠王廟在府城外南隅其

廟而唐廣明中黃巢兵經延平忽風雷雨雹自英顯廟

在府城北隅宋時州民建以祀知南劍州張翥詳見

名宦志詔賜號英顯公○延平舊志云神姓張名遵

邑之長砂上里人宋授忠義大夫攝參軍拜本州守

捐宅地以廣州治有功德於民既歿民思之不置遂

立廟州治之右紹興中勅授忠祐王按三山志則以

神為張翥而宋南劍州志書翥功業直稱張英顯與

廟額合則神為翥永慶廟在劍津里神姓李名存禮

非導明矣今正之
三年封薛王尋值郭從謙之亂匿名以避難樂延平

山之水嘉而留焉結廬小浴坑口磬其囊金以賑貧

宋淳熙中鄉人即其所居構祠祀之烈女廟在長

里神姓段名彩女宋里人王琅之妻琅出仕久不歸

彩女晨夕登舍後山望之至今其地名望夫臺紹興

中鄉人憫其貞靈覲侯廟在開平里宋嘉熙中建按

節立廟祀之
嘗有功於民故得血食倪侯廟在府城東南崇福里

茲而穎異歿而神靈九水旱禱之先賢祠在府學內

輒應宋端平中鄉人立廟祀之
建以祀鄉先生楊時陳瓘陳淵羅從彥李侗廖德明

留應祖陳詳黃埒教授陳師孟康任文薦張四賢祠

時羅從彥大成殿後初在東廡之東宋紹興中建祀楊
江浙儒學提舉鄧文原書額曰道南師友之堂元
唐鐸改祀於敷教廳未樂十七年國朝洪武三年知府
於思誠堂正統九年知府改建於奎閣之北十五年提學

僉事周孟中以祠直學路往來乘馬過之殊為褻慢

屬知府王範遷其像祀於舊明倫堂即今所也扁舊

祠曰思道南祠從彦李侗配國朝成化元年有上

賢亭疏請以時從祀孔子廟庭者翰林院議從鄉

郡立祠致祭制可之賜今額知府鄭時建

文質公祠正在府城東南杜溪里祀宋儒羅從彦元至

亦其故居也故復建祠國朝景泰中其十世孫富重建

將樂縣城隍廟在縣北舊在縣左洪武所旌福廟在

治東隅宋時建祀縣令陳摠詳見各宦志咸淳四年

賜今額國朝洪武六年詔去封號題其主曰宋

將樂令陳公之神命威寧廟在縣治南隅神姓劉名

有司歲春秋破祭威寧廟瓊五代時閩部將也統

兵至將樂未幾閩降南唐衆推瓊為主瓊義弗納遂

自刎邑人建祠祀之宋大觀三年賜今額國朝洪

武中劉公之神命有司歲春秋致祭顯惠廟在縣南水

軍劉肅金溪人隋末刺臨汀政尚清明秩滿之京假

道將樂歛其屍沙磧立祠祀焉九旱澇札瘥禱之

人義之歛其屍沙磧立祠祀焉九旱澇札瘥禱之

輒應宋淳祐六年賜今額累贈至王爵國朝洪武

六年詔去封號題其主曰隋汀州遺愛廟在縣北

刺史穆公之神命有司歲春秋致祭

尤溪縣城隍廟在縣治西宋淳熙中重建正順廟

在縣東崇文坊宋嘉定二年建神姓謝名祐郡人也

元豐中從劍浦黃裳學為人質直素慕張巡之忠烈

願為其廟從神預塑像於巡之側及卒數著靈響九

有禱之者輒形於夢寐以是邦人崇奉益虔紹興九

年封靈惠將軍淳熙十年賜忠愍廟在縣治西寶城

今額咸淳七年加封廣惠

郎趙師檟師價淮右人客游于閩紹定中寇起汀州
郡司農丞潘景伯嘗持憲節守高郵知師檟智勇薦
於提刑王夢龍俾統兵來戍後遇賊轉戰田中馬陷
于泥淖遂死之民為立廟嘉熙初都丞旨王堃上其
事贈今官乃賜額淳熙中知縣施濟重修國朝洪
武六年命有司題其主曰宋武節即趙公之神歲春
秋致 **盧府君廟** 在縣治西北隅神姓盧名玠世為閩
祭以戰死邑人義而祠之歲時享祀惟謹兩陽災珍
禱之輒應宋乾道中邑令石整重修自為記 **忠**
顯廟 宋端平中建祀宋烈士余望邑人也八世祖
亮犯縣境望率鄉兵禦之歿于陣民感其德立祠祀
焉九札瘞旱涉禱之其應如響紹定間汀邵寇蹂躪
沙縣尤溪接畛盜區絕無兵備人心惶怖相禱于神
適賊遣人來探虛實至小洛中宵聞金鼓聲有若萬
軍喧譟者賊得報驚道蓋神兵也既而大豐保隅官
梁大傑又率鄉兵應沙縣忽聞軍聲震撼山谷間遙

見西津兵馬旗幟甚盛鄉兵疑大軍至心誓而退事
聞賜今額 國朝洪武六年命有司題其主曰宋烈
士余公之神 **澧澤廟** 廟瞰虎跳潭潭之東西濶數十
歲春秋致祭 **澧澤廟** 文而橋下之流若并腰狀波光
澄碧可鑑傍岸有三穴俗呼為龍穿井漁者嘗沒水
窺之有洞深邃盛夏暑水冷如冰舊傳遇歲旱鳴鏡過
鼓投以鐵龍頃有白頭龜浮水面則雨紹興二十二
年旱縣令范周翰禱之響應邑人乃相與立祠祀之
仍狀其事以聞賜人額上 **利澤廟** 在縣南二十五都
二廟俱縣西寶城門外 **利澤廟** 枕大溪廟側一潭
極深潭上石壁矗起竊之確確然有聲嵌巖之下沃
流浩淼有龍居焉歲旱投祝辭潭中禱之立應宋崇
寧元年賜今額紹興初守廟僧病久不瘥自沉於潭
以之有採樵潭畔者忽聞山足若雷震俯見瀑布之
下石井中有物鱗鬣森然火光赫然俄而涎沫漲湧
數丈遂失井所在紹興八年春夏之交不雨彌月邑
人禱于前潭不應或以樵者之言白縣令蘇灝諸所
失石井處禱之雨隨靈自後靈異澤著開禧中封靈

濟侯

沙縣

城隍廟

在縣東興義坊元鎮守軍營故址國朝洪武二年知縣陳善徙建今所正統

十四年再經寇火巋然獨存

靈衛廟

在縣治南鳳凰山下祀唐崇安鎮將鄧光布詳見各宦志

累著靈跡民蒙其祐

李鄧二公祠

祀宋丞相李綱左政言鄧肅紹興中嘗撥田入學因祀之

中舍鄧公祠

以祀宋中書舍人鄧駟詳見人物志淳熙中馬倉臺撥田入學因立祠

撫薛公祠

以祀宋安撫薛世清淳熙中世清郡撥洞化院田入學因立祠

公祠

以祀宋邑人黃復詳見人物志淳熙中縣令翁永年建

招捕陳公祠

宋紹興中縣令王權詳見縣學內

王縣令祠

在縣學內

祀陳瓊揚

統制陳公祠

在天王寺祀宋統制陳敏紹興中邑累遭寇害敏被命彈

壓民獲安居及卒民德而祠之

太師曹公祠

在邑人曹輔建

素祠

在洞天巖西元至元中建祀宋儒羅從曹長

官祠

在靈衛廟西偏祀唐攝羅先鋒祠神姓羅名義

建炎末鄰寇俞勝犯境義明率士謝縣令祠祀宋縣

葉縣令祠

在靈衛廟

祠

在溪南翔鳳橋祀宋縣令王淶詳見各宦志

令祠

在縣舊城隍廟祀宋縣令張致遠詳見各宦志

在縣西南歸仁里祀宋邑人鄧祿

左丞張公祠

在縣

詳見人物志祠之堂扁曰垂裕

北興義坊祀宋邑人
張若谷詳見人物志

順昌縣 **城隍廟** 在縣治西洪武二年
英烈王廟 俗呼

廟其神即王延稟也詳見
建寧邵武人府祠廟志
愍節廟 祀宋烈士范旺詳

節後改
今額

永安縣 **城隍廟** 在縣東景泰四年
唐田王廟 在縣治

神姓李名肅字行中陳州人唐世以功封田王建中
間天子幸奉天叛將牛氏乘中原有事閉關竊據及

朱泚平天子錫王弓矢命之曰閩粵沸庭汝實征之
王率精銳數萬至臨汀浮流口卒與賊遇後兵不繼

王力戰而死屍浮水上彌月不變鄉民謦糾閩王忠
勇具殯斂而祠之凡有所禱輒應貞元十五年有司

以開勅封孚祐廣烈王妃陳氏配享從神五曰胡曰
陳曰周曰張曰湯皆其裨將也 國朝正統十三年

沙尤寇亂一夕鄉民聞廟中喧闐達旦俄而魁渠鄧
茂七率其徒數千人來攻浮流聞空中有金鼓聲遙
望四山皆旗影賊震恐鄉兵從而敗之明年賊黨羅
不復攻山皆流火其廟神飛騰於北蓮花巖上景泰四
年鄉民蔡巖復迎神
像歸故址重建廟宇

邵武府

邵武縣 **城隍廟** 在府城南隅亨道
坊宋東岳廟基也

府周時中徙建今所成**旌纛廟** 在衛署
化五年知府盛顯重建

裨將胡斌詳見名**惠靈通應廟** 按廟錄神有三一宋
宦志賜額忠勇

使一金吾將軍姓名俱逸德佑二年與元兵戰于郡
城蓮塘前元兵縱火焚民居三人力不敵遂赴火死

鄉人義其忠烈因即其地立祠祀之上二廟在府城
東隅○按宋史度宗三子長即端宗次帝是次帝昺

無卒於此者此云度昭應廟在府城北隅祀宋毀撰
宗次子豈宗室子數昭應廟郡人謝師稷淳熙間為
福建路提點刑獄又領漕事多惠政郡人德之立生
祠于大乾惠應廟詳見人物志及卒復祠于此詳見
延平府將樂忠勇廟以祀宋吳楚材名炎建昌南城
縣祠廟志忠勇廟人德祐元年建昌降明年春楚
材還其鄉領村糾集民兵時江西制置使黃萬石走
邵武遂縣邵武守黎靖德請于萬石乞濟師萬石不
許而授楚材不聽自領村率眾將攻城北兵三道
勿與兵楚材不聽自領村率眾將攻城北兵三道
之奪其長梯鐵鈎因進攻楚材宣議即帶行太社令
間益王元帥府承制遷楚材宣議即帶行太社令
建昌軍潭聚軍圖再舉萬石匿其命楚材既失利且
乏接走比澤為人所執及其子應登以獻郡遣錄事
婁南良訊之曰汝何為錯舉楚材抗聲曰不為敵用
如府錄所為乃大錯爾府錄受宋官爵今乃為敵用
激事還思身上錄袍自何而得吾一鄙儒特為忠義所
激事還思身上錄袍自何而得吾一鄙儒特為忠義所

吳浚為江西制置招討使斬楚材父子傳首諸邑益
王立于福州聞而哀之贈官朝奉郎即武境上立
廟賜名忠烈廟在純詳見名宦志賜額忠烈豐應
廟在二都水南神姓陸名大巖五代特為泉州
山下頗著靈異鄉人立廟祠之勝因卜居焉卒塋石岐
山間封昭應靈佑通濟侯其配封顯順靈佑夫人廟
傍有泉靈惠廟在九都洪武二十五年建祀隋歐陽
極其烈靈惠廟太守長子光世已見惠應廟志宋累
封靈應昭惠夫人上三廟俱賜佑街福惠應廟在府城
顯助淑慈夫夫人上三廟俱賜佑街福惠應廟在府城
九都神姓歐陽名祐洛陽人也仕隋為泉州守義寧
二年官浦西歸至此聞隋鼎既遷恥事二姓遂聚家
溺死時鄉人高計李定適漁于河遂殮其夫婦二屍
合葬於大乾山陽後人又立祠墓側祀之扁曰歐陽
太守廟宋咸平間縣令張仕孫禱雨有應遂大其廟
康定元年封通應侯元豐五年封佑民公崇寧元年

賜額政和六年封廣祐王累封仁烈顯聖文惠福善
王夫人崔氏累封昭寧慈應順惠英顯妃祖考邁考
俊臣俱封侯爵祖妣勾龍氏妣韓氏俱封夫人長子
光世次子光祖俱封公爵長婦燕氏次婦梁氏亦俱
封夫人廟之東廡上為張文懿仕遜祠下為高計祠
廟之西廡上為謝毀撰師稷祠下為李定祠四神亦
俱封侯爵廟有祈夢堂每歲大半唐宋間郡有水旱兵
疫必詣大乾迎神祈禱至則寓于山之會景亭後人
即其地為行祠宋紹興二十二年重建謂之新廟
國朝成化八年知府馮汝復闢其址而新之祠有華
胥閣蝴蝶樓學士萬安及汝復皆有記○按方輿勝覽
祐舟過大江乾變其江山之勝顧夫人曰此可立廟發
舟之夕江水暴漲祐夫婦溺焉其屍沿流而下至向
所議舟處輒止見者隨流送之二十里登日泝流復
返再送之加十里又如之於是眾驚異斂而堊之宋
李綱嘗謁廟夢神延接讓以主位綱固辭神曰他日

更仗主盟及為相值神加封果與署名又借殿下竹
省試夢神以犬肉一片置几上命食之又借殿下竹
一束示之莫曉其義明年作大魁方悟一片大肉置
几上乃狀元二字前者廷對皆出賦題至是始問策
竹一束者策字也江俞建昌人治聲律詣祠下有
禱夢王者告之曰俗不如古語之至于數四俞莫之
曉後於解試出聖上樸以皇質賦以聖上以此還民
之淳為韻初欲押還字氏字之字俱不穩忽思夢中
之句遂押淳字破云俗不如古聖期再淳以此皇風
之質樸夫天下之人主司批破題四字冠場遂中魁
選建安詹必勝兄弟三人謁祠夢神倒書二句於
壁云萬里無雲天一色秋風吹起鴈行高及秋闈同
預薦而二弟之名居先人以爲罔書之驗葉堯羹
崇安人禾第時來謁靈夢王賜詩云十日陰沉雨
皇都喜乍晴浪平龍角穩風細馬蹄輕後領鄉薦就
試南宮放榜之日積雨開晴竟賞果權高第餘不勝
紀忠顯廟在靈臺人物志堊邑之積善山子孫因家

焉立廟於此賜額忠顯舊志云白渚靈感廟以祀偽

道流占其地為觀今不知其處

刺史王延稟五代時昭武屬建州延稟與其二弟俱

有靖寇功嘗逐盜過南山屯兵其下賊退乃去既卒

邑民懷之遂即其地為立祀時晉開運二年也崇寧

中郡以靈異請於朝賜額靈威後累封顯正英烈佑

順善濟王夫人張氏累封昭化慈惠夫人廟之從神

曰朱慶延稟帳下指揮使也嘉熙三年亦封成惠侯

靈山永應廟祀王延稟仲弟也巳見靈威廟下宋宣

夫人封助靈興威濟廟祀王延稟季弟也亦巳見靈

順夫人封助靈興威濟廟祀王延稟季弟也亦巳見靈

上三廟在四十八都巳上四朝俱府城南○按邵武

知府劉元所編新志云考之史延稟乃王審知之養

子弒其君延翰而立延鈞者也二弟志逸其名不知

果審知子即抑延稟所生父母子也以其事理論之審

知無疑也延稟弒其君而闖人猶祀之又及其本宗之

弟無疑也延稟弒其君而闖人猶祀之又及其本宗之

之弟何耶其亦徒知延稟煦沫顯應廟在府城北石

為有德而忘其弒逆為當討耶顯應廟在府城北石

名懋銅川人唐開成中監昭武鎮卒葬于此宋建炎

中蛇蝎為灾居民立廟禱之遂息政和中賜額封顯

化惠濟永利侯夫人宋氏封昭順協德靈應夫人惠

國朝洪武間重建宋氏封昭順協德靈應夫人惠

安廟在府城西南三十六都晉永嘉時和平居民春

神宋紹興間賜李忠定祠在府學前樵溪四曲之濱

額封善應侯李忠定祠在府學前樵溪四曲之濱

熙十三年教授徐元德始建祠於軍學講堂之東朱

文公為記見詞翰景定中郡守方澄孫創樵溪書院

於城東以祀綱元至元十八年同知萬不花移建於

樵溪五曲之上國朝洪武間以書院為府學祠遂

復正統四年郡人弋陽知縣上官祐白于知府徐述

三年教授張濟上言宜入祀典以示激勸制可之

命題其主曰宋丞相李忠定公之神歲以春秋仲月

上旬擇日致祭六年郡諸生又以祠宇僻隘白于巡撫副都御史滕昭遂改學傍廢化城院為祠學士柯潛為鄉賢祠在府學櫺星門東南祀宋上官均李郁記闕祖李方子元黃清老黃鎮成舊在樵溪書院元後至元三年監郡哈刺虎台重修國朝洪武初以書院為府學復建于戟門東宣德間遷建大成殿東正統四年以為李忠定祠諸賢附焉成化六年別建忠定祠仍為鄉賢祠十年知府馮致重建十六年諸生以祠在學宮內邦人不得時瞻拜以慰企慕之情知府劉元遂遷建今所又縣學戟門之東亦有鄉賢祠宋咸淳五年縣令張湘建元至順元年教授蕭德馨重建祀宋龔穎孫諤黃中美上官均何允黃鎮成黃清任希夷杜果趙善佐葉武子吳季子元黃鎮成黃清老

泰寧縣

城隍廟

在縣治南舊在比隅魁星坊洪三潔

祠在縣治北衫溪之濱邑儒鄒應博建以祠葉氏二

正十二年災閩越王行祠在縣西城步保宋咸淳梅

故址猶存閩越王行祠在縣西城步保宋咸淳梅

建寧縣

城隍廟

在縣治東百餘步唐觀察使陳巖宅

改建城隍廟屢經兵燹五代梁開平間以建廣福寺宋

朝洪武元年知縣董煥重建清靈廟在縣東楚上保

若五代時與妻楊氏隱居于此當亂離之後教授鄉

黨以行誼稱一夕水暴漲夫婦俱溺死水退屍止於

崖上容貌如生鄉人合葬於水西其後累先賢祠在

出靈異因祀焉宋太平興國中改建今所先賢祠在

學講堂左右翼室宋寶祐二年縣令廖祈傑以其左

祠朱文公以其右祠邑宰錢衢趙紡夫鄉賢俞豐謝

調謝皓謝黻劉剛中景定三年縣令馬世穎改建于

明倫堂後中奉文公像左則六先生未詳右則二賢

宰五鄉賢咸淳七年縣令程夢桂復建于講堂西學
正謝伯政又為廖邦傑宋秉孫程夢桂建生祠於講
堂之前

光澤縣

城隍廟

在縣東南隅舊在縣東登雲坊今為
建寧道國朝洪武二年知縣劉克

明遷建

真應廟

在縣治西龍興寺神姓何名福邑之
何村人幼孤行傭養母以孝稱宋乾

興元年卒鄉人肖像祀之崇

惠濟廟

在縣治西南種
德坊原廟在三

寧四年封靈顯侯賜廟額

都相傳宋末郡盜入境有王姓者率眾禦之死於寇

身疏白血三日鄉人為殮葬之仍為立祠元至正未

興化府

莆田縣

城隍廟

在府治東北橄欖巷舊在子城西北
隅宋太平興國中建建炎二年建卒

偈亂直向福州郡守張讀禱於神寇尋退乃出官帑
脩之國朝洪武三年知府蓋天麟移建今所宣德

五年縣丞葉

旗纛廟

在興化衛後堂之北洪武二年
指揮李春建宣德七年指揮使

張廣重新

長壽靈應廟

在左廂衙後神姓陳名寅喜觀祭
使巖之姪也因侍巖仕閩後家于

莆好善樂施年九十餘卒未卒先一日歷言五紀事
後皆驗民尸祝之五代唐長興元年始創廟宇宋初

游洋寇竊發僕射陳靖密禱于神寇果就獲淳熙九
年海寇陳才逋誅假夢于方士確迄就擒慶元六年

郡市火神耀赤旗擁甲士僕戒之臺閩以聞嘉泰四
年賜額靈應開禧三年封顯惠侯淳祐四年郡大疫

境之人依神獨無恙加封孚感寶祐二年民艱食巨
室閉糶蛇見于困急發糶加封廣濟景定五年海寇

林長五猖獗民見神擁旗鼓與涓洲神協力擒捕加
封善佑元至大二年邑民方泰山募眾重建興化路

判官吳顯應廟在寧真門外舊龍埔祠也宋乾德二
濤為記顯應廟在寧真門外舊龍埔祠也宋乾德二

為記建炎元年郡卒謀不軌求助於神屢卜屢却克
 徒攘臂而出若狂醉然乃盡以反狀告俄就擒戮四
 年賜額靈顯尋改今額紹興乾道淳熙間累封助順
 威惠昭德李應侯夫人累封靈祐敷惠順正郡人鄭
 叔僑為記今留橋魏 **英惠廟** 在前埭舊延福神祠也
 塘名山俱有廟記 **英惠廟** 宋大觀初里社鼓自鳴
 而神童黃泳賜五經及第紹興間郡人王晞亮請于
 朝賜今額乾道六年封善應侯後進封李惠迪德王
英惠興泰廟 在後塘其神姓何名儼嘉州人宋元符
 祠祀之後慎從家有鬱攸之變 **靈祐廟** 在寧真門外
 神顯其靈嘉定三年封嘉惠侯 **靈祐廟** 舊尉解之後
 神姓詹名持紅杜人有道術能伏虎療病及卒人祠
 之宋紹興二十七年賜今額隆興淳熙嘉定淳祐間
 累封至忠鄭越記今廢 **通應廟** 在烏石山之陽淳
 順主進士鄭越記今廢 **德義廟** 在大度街元至

集福廟 在坑邊元至正二十七年建 **德義廟** 在大度街元至

正十六 **靈濟廟** 在左廂即白馬廟也 **晝錦廟** 在右廂
 年建 **靈濟廟** 元至正十一年建 **晝錦廟** 在右廂
 洪武間建成化十六年 **惠應廟** 在府治西北右廂舊
 重修上二廟俱府治東 **惠應廟** 西館神祠也今名仙
 水行宮又名太平社宋熙寧間郡守竇彤秩滿寓舊
 行衙夜夢神人請廣其祠翌旦詢訪至廟中其神儼
 然如夢中所見者既而郡守許長鄉為大其祠乾道
 二年賜額淳熙十年封永利侯紹熙二年加封昭順
 夫人封 **英顯翊正侯廟** 在府城肅 **神應廟** 在府城南
 順助 **英顯翊正侯廟** 清門內 **神應廟** 在府城南
 多著靈蹟油雲覆頂觸石膏寸不崇朝而雨作此所
 謂山川之神能出雲雨者也唐光化中邑人徐寅記
 云昔有陳胡二仙隱跡茲山其後羽化鄉人尊而廟
 之宋大觀元年郡人禱雨數應請賜今額建炎四年
 封顯應侯淳熙十二年夏旱知縣張少英禱雨復應
 因建拜壺亭始塑陳胡二仙之像知縣傳丑為記
顯濟廟 在黃石之林并神姓朱名默黃石人唐古田
 令幾之後也父強母張氏默在孕胎中時有

顯濟廟在黃石之林并神姓朱名默黃石人唐古田

帝聲及彌月張氏夢神人長丈餘進至堂下驚覺遂
生默默生而神異不類凡兒嘗喟然語同舍曰丈夫
當大立功名終日講空言何益哉今兩陲用兵父奇
廷開幕府使吾得千人將之可以鞭笞遠夷矣父奇
之一日遊穀城山見古廟中泥塑神馬遂乘之以往
其僕道遇之見其騶從甚都走視於家默方酣卧帳
中僕大驚異年二十二不疾而卒宋建炎四年高宗
渡江舟至中流風濤大作忽見默擁朱氏旗至風遂
息既濟詔封默為章烈侯淳熙間賜族人朱德初廟并
建祠堂及家塾於其中紹定間賜今額又本里林埔
亦有此廟元龍官顯應廟在東亭宋咸淳元年創七
中統元年廟在龍官顯應廟在東亭宋咸淳元年創七
重修東連二廟在天妃廟在弘仁普濟天妃今廟蓋
府城東連二廟在天妃廟在弘仁普濟天妃今廟蓋
其故居也詳見福州府祠廟志宋宣和五年給事中
路允迪使高麗中流遇風神顯其靈迄獲安濟歸聞
于朝賜額順濟紹興二十九年江口海寇猖獗神駕
風助威一掃而去加封昭應其年人苦疫癘神降于

白湖卑去潮丈許極坎湧泉飲之輟愈加封崇福乾
道五年福興都巡檢使羗特立上其默相捕盜之功
加封善利淳熙間歲屢苗旱隨禱隨應加封靈惠慶
元四年閩列郡苦雨莆三邑禱于神即獲開霽朝
廷調舟師平大奚寇神障以霧我明彼晦寇悉掃除
開禧二年虜逼淮甸郡遣軍士從征因奉神以行及
遇虜神擁旗幟見雲中一戰解人肥之圍莆民艱食
朔風彌旬南舟不至神為反風不日輻湊海寇入境
將掠鄉村神為膠舟悉就擒獲景定二年巨寇泊祠
下禱神不允群肆暴慢醉卧廊廡間神縱火焚之賊
駭遁去風沙晝晦俄各跨淺而敗却使者一以聞
故在寧宗朝加助順顯衛英烈之號在理宗一朝加協
正善慶顯濟之號元以海漕有功賜額靈濟國朝
求樂元內官其泉往暹羅三年太監鄭和往西洋
歸上其靈跡命修廟宇七年加封今號其行祠一在
府城內左廂號文峯宮元至正十七年建今為郡縣
春秋致祭之所一在待賢里江口紹興二十七年建
一在胡公里白湖紹興三十年建一在延壽里涵頭

號涵江靈慈廟宋時建成化十八年鎮守太監陳道
捐金倡里民重建又連江里寧海聖墩景得里城山

甫田里清浦延興里南箕新安里莆靈感廟在禮泉
禧吉了武盛里嵌頭平海皆有祠

以祀唐觀察使柳冕冕貞元間觀察福建巡管之內
福唐莆田仙遊皆置馬監領牧悉以萬安為名而秀

嶼其一也秀嶼亦名候嶼近嶼諸村有馬坑馬廠即
舊監牧之遺蹟故老相傳柳氏兄弟嘗職馬政沒而

神靈故莆人立廟於此凡有所求必禱之舟行者尤
恃以為命或風濤驟起蒼皇叫號神靈為之變現光

如孤星則獲安濟其靈響與湄洲之神相望宋景炎
元年知化州余謙一為記又營邊有廟曰昌駿馬廠

有廟曰昌駿國清惠澤廟在景德里定山唐武德
皆祀冕者也

重脩上三廟協應廟在木蘭陂之南岸以祀宋長者
俱府城東南李宏詳見水利志宣和初郡守

魯時升扁之曰李長者廟初長樂錢氏女捐十萬緡
初陂垂成而敗繼而同邑林從世復捐十萬緡初陂

亦垂成而敗錢氏憤其功不成赴水死縣委主簿黎
珍覈實珍壯其志節深嘆悼之忽暴卒郡人因塑錢

氏林從世黎主簿三像附祀于廟淳祐間更建為前
後二堂前堂祀長者而以林黎二人配後堂祀錢氏

郡守趙與湮請於朝通賜額曰協應其後封長者為
惠濟侯錢氏為惠烈協順夫人元祐間總管張仲

儀遷長者像於陂上見思亭內而以舊廟專祀錢氏
至順元年同知廉大悲奴始拓而大之新長者像于

中以林黎一人列于左涅槃智日錢聖妃廟在協應
二人列于右判官林定老為記

以祀長樂錢氏詳見協應廟下求樂十年通判董彬
重修又本里香山亦有此廟宋熙寧八年建國朝

洪武十四昭靈廟在江口岩潭俱有神即保禧貞人
年重修

廟於此封號詳見福清縣祠廟志宋乾道三年義勇
夏不雨郡守鍾離松禱祠下輒應尋增修之

武安王廟在南廂永豐塘上元延祐七年建至正六
年總管曲出等重建推官陳德孫為記

國朝求樂十一年通靈巖廟在左其神號司馬英烈

判董彬重修今廢王相傳蜀人也隋時入莆遊鳳凰山曹源洞遇異人

授以數粒服之遂著靈異及卒立祠於此上五廟俱

西南大蚌光濟王廟錄云昔嘗海溢有物如瓦屋乘

潮而來郡人異之為立祠凡商舟往來必呼應廟在

義里唐神龍中郡人有吳興者埭海為田陂延壽溪

以灌溉詳見水利志時有蛟為孽陂數潰興毅然持

刃而往與眾約曰溪流青則蛟斃赤則吾死矣乃投

水與蛟鬪三日乃出於吳洋血濺于赤橋興與蛟

俱斃鄉人乃立祠祀之宋咸平初邑人鄭褒為傳元

豐二年始大其祠宇大觀三年郡守詹丕遠以興有

大功於民且禱雨獲應奏賜今額紹興十九年郡守

陸渙奏封義勇侯國朝永樂十二年府通判董彬

重修祥應廟在尊賢里白杜五代時已有祠宇號火官

宣和四年封顯惠侯初睦之妖賊盜有江浙數州之

地欲掠舟于海以擾七閩閩人奔竄多失所者莆民

先禱于神得吉卜後賊果就擒葉農寇福州莆民震

駭賊徒忽見神兵四集旗幟皆有顯惠侯字始怖恐

不敢南下揚勅叛入閩由漳泉而來軍士懼不敢進

忽聞空中有聲曰顯惠兵來矣於是賊眾望風畏遁

他若旱蝗疾疫之災商賈風濤之險禱之多有靈應

里人方畧為記隆興二年加封威烈夫人封淑靜淳

熙八年加封靈寧昌廟在宋紹興間以邑人林大鼎

潤夫人加承濟寧昌廟也宋紹興間以邑人林大鼎

之請賜靈應廟在舊迎山驛之左其神初號平康侯

今額額三十一年加封顯濟乾道三年加封字澤夫人

賜今額額三十一年加封顯濟乾道三年加封字澤夫人

封協應紹熙元年加封顯濟乾道三年加封字澤夫人

朝為記元至正威濟侯廟在江口鼓樓山宋慶曆中

二靈惠夫人列祀紹興三十年賜侯封號曰威濟廟

之前有縣鸞閣學士莫儔詩郡山帶雨雲陰重滄海

之靈惠夫人列祀紹興三十年賜侯封號曰威濟廟

之前有縣鸞閣學士莫儔詩郡山帶雨雲陰重滄海

連天水氣昏元至正二十年太和廟在太和塘宋紹

正十五通濟廟在舊楓林驛之左有勅靈應廟在望

年重修其神曰蘇侯名諱無所考宋淳祐五年鄉人蘇

靈顯廟在涵頭鹽倉之西神姓陳名應功涵江之東

于寢室戶樞上明發而應功寔生年甫弱冠慷慨忠

勇恒以諸葛忠武侯自許下視馬臧張許諸人謂不

足為宋太平興國初陳洪進尚擬漳泉應功洞識時

機且以愛護鄉邦為念力勸洪進納士于朝是年游

洋草寇竊發至有隗囂公孫述偽號詔就近地調兵

收討應功直詣軍前自請討賊遂任前鋒越溪谷鏖

戰竟為賊刃所刺鄉人壯之相率輿櫬歸葬而祠之

於此建炎初里人陳倅宣撫淮南每出師討賊空中

時見陳將軍旗前導所向賊鋒披靡他如海道風濤

之恐歲時雨暘之咎事無巨細隨扣輒應寶祐五年

錫號守善侯咸淳以來累封廣利嘉澤侯景炎惠澤

元年在仙入臺之側神姓郭名呂唐去人隱居石竹峯

廟下通經學為士類所推既沒顯其靈異鄉人為之

立祠宋紹興十靈惠廟在馬洋神姓林名康世興化

百餘年大著靈響瑞清廟神姓陳氏永陽人名諱無

宋乾道三年賜額瑞清廟所考未建炎二年封瑞清

英濟侯泰定四年縣尉王祐重修上三鄉賢祠在府

廟在廣業里已上十廟俱府成東北鄉賢祠學大

成殿之東北宋紹熙間嘗繪鄉賢林攢等十有

六人從祀於大成殿之兩廡教黃顯為記紹興十

九年教授徐士龍建祠以祀於成殿後增入陳俊

嘉定三年知軍任一龍更建於成殿後增入陳俊

卿扁曰三賢祠一龍自為記十一年知軍陳汝復立

朱文公祠於三賢祠之東郡人小密為記元至順二

年同知廉大悲奴改三賢祠為四賢堂教授陳三正

為記至正八年經歷黃宗改葺文公祠為尊德堂繪

文公像於其中而以劉彌邵黃績配復修尚賢堂增
繪林蘊等合祀焉更名鄉賢祠入國朝來有言文
公既從祀孔子廟庭不必專祀者遂移劉彌邵黃績
並祀於鄉賢祠而以其祠為文昌祠宣德八年教授
上官尹定鄉賢祠增至六十三人正統間復增至
七十五人天順間知府潘本愚重建鄉賢祠未及就
而增去鄉賢繪像遂廢成化八年巡撫副都御史張瑄
復增至八十一人宜祀是也十九年訓導陳連重立鄉
祠為鄉賢祠即今祠是也十九年訓導陳連重立鄉
賢神主自是復增至九十三人前郡守潘琴嘗命諸
生考論鄉之名賢務求其操履無玷貞足以典刑後
學考論未定而去其葉丞相祠在舊郡治之西丞相顯
本郡人德米之害言于朝顯在政府請悉蠲忠義祠
免郡人德米之害言于朝顯在政府請悉蠲忠義祠
祀宋林冲之使金死其子郁遇兵變死從子霆詆和
議亦廢放以死前人稱其忠義林家寶慶三年即其

所居立祠寶祐中又三先生祠在府城東南穀城山
給田百畝以備祭享

逸建以祀林光朝及王融林郭孝子祠在仁得里孝
逸之長樂林藻劉克莊為記

重玄孫道卿子廷熹俱以孝聞詳見人物志祠
又地景泰間叅政李顯重建并繪三孝子像以祀

五義祠在武盛里鷓鴣嶺下按續志宋有仕公五人
紀載開畧不知五五人者為誰

何也上二祠俱府城東北東岳行宮在府治東北
玄妙觀紅泉宮在府城東南黃石市中唐元和八年

之左觀紅泉宮在府城東南黃石市中唐元和八年
水墾闢荒地為田三百二十有頃歲收數萬斛以
贍軍儲光化二年監察御史蔡僊來知紅泉屯事亦

有惠於民宮蓋祀次元及僖也國朝成化間典祠
者私割其地以鬻諸人里人相率白于官復之仍重

新焉邑人黃二相祠堂在舊郡治儒雅堂之東築宋
仲昭為記

仲昭為記黃二相祠堂在舊郡治儒雅堂之東築宋

祀郡人葉顯陳俊卿陳氏二相祠堂在西湖以祀宋

從姪孫參知政事文龍俱詳見人物重建艾軒祠堂在府

志祀父墳成化三年知府岳正重建艾軒祠堂在府

以祀艾軒熙九年郡守林元仲建蔡忠惠祠堂在府

南蔡宅以祀宋端明殿學士襄詳見人物志祠

父祀成化間巡撫副都御史滕昭命有司重建

弼重修景泰元年昭靈顯祐廟在常德里蘇山茶園

知縣宋華更新之詳見福清縣祠廟志按舊志貞人

嘗祀保禧貞人也既民田民受其利故號其泉曰聖

泉井曰龍井仍立廟祀之明山靈濟廟在香田里弟

今孝仁永興二里皆有廟額兄累封威惠昭應廣佑侯

二人長曰泰次曰梓宋建炎間居明山之側歿而神

靈里人祀之紹定間賜額

弟累封顯惠孚應普佑侯又有行廟在縣北功建世

市上元中統二年建賜廟額曰普濟聖侯廟上二廟

俱縣靈惠侯廟在聞賢里上余侯名章其陵人也

東殿前思第四正將紹興十五年江廣之寇侵軼縣境

侯諫都統張淵麾下與賊戰死于磨石山邑人哀之

為立廟是年邑有丘祈者良家子為忠義社首善武

藝嘗與賊戰於九座山下親殺兇渠一人賊遂退走

後復與賊戰一嘉其勇義亦附祀焉致一自為記

仙遊縣

城隍廟

昭靈顯祐廟

明山靈濟廟

蔡忠惠祠堂

艾軒祠堂

興福廟

在孝仁里神姓林名義汀寇猖獗神出陰兵

廟

在古瀨宋咸平四年建凡水旱盜賊禱之多應以

英濟廟

在靈輝廟之左神姓陳名伯高靈

夫人封忠

佑靈惠

英濟廟

在靈輝廟之左神姓陳名伯高靈

捍寇之功于朝封助忠將軍淳祐十一年加封英濟
侯又功建里亦有此廟寶祐四年建賜額曰靈濟上

二廟在萬善里已威惠廟在縣南連江里風亭市之

上四廟俱縣西靈著王陳元光也詳見漳州府祠廟志按漳浦威惠

集神之北曰風亭今廟乃其故蕭宮冲應廟在縣東南

陵也又興泰里亦有此廟蕭宮冲應廟在縣東南

姓蕭氏兄弟三人名諱無所考宋崇寧五年興教廟

賜今額尋封伯字顯侯仲字應侯季字惠侯

在縣西南功建里古鹽仙水靈惠廟在并桂里九仙

場之地宋乾道間賜額仙水靈惠廟山下相傳漢元

狩湖上後仙何氏兄弟九人自臨汝來憇此山煉丹九

此與九鯉湖並顯紹興間賜今額尋封嘉應侯天聖

間知縣孫諤始至九境內祠宇悉燬之適歲大旱間

尚正統九年里人陳德新重建得不毀且增飾之

朝有仙水廟因禱之輒應廟得不毀且增飾之王邁

題四字曰解是名有後更名有秋始預薦童子捧牌

謂城闔來乞靈夢一童子授之蘭又一道士從外入

子孺履尚齟齬後首陽士子迎奉何侯入城寓碩所

居之地是秋父子俱預薦所謂回禮者此也次年同

赴蘭省獨其子登第此蘭之應也王夢祺夢有林

將軍廟在興泰里宋初林氏據此土後以其居為興

廟俱縣天妃行祠在縣南連江里風亭市宋淳熙五

封其父積慶侯母顯慶夫人妃顯靈顯龍王祠在縣

於湄洲而父母封爵自風亭始靈顯龍王祠在縣

九鯉湖之上湖舊有龍潭宋乾道間早縣官禱之立

應因建祠以祀淳熙十四年六月不雨太守朱端學

遣郡僚詣祠下請水至郡有白龍見其雨霽霈遂斥其祠而新之且狀其靈蹟以聞賜額靈顯○按縣志以此為即九仙祠而前郡舊志則但以龍王祠畧無一言及於九仙疑此別為一祠專祀龍王歲久而圯縣志不察遂以九令尹王侯德政祠在縣東朝京之右成化十一年邑人戶南郎陳遷倡邑之父老捐貲翔建以祀宣德間縣王舉扁以今額詳見名宦張都統祠在縣西十五年江廣兵民恣為干紀聚黨而行盜始自潮梅踐我汀漳遂侵軼于溫陵仙溪之境淵明以密州觀察使奉詔統禁旅三千討之○功於民十六年知祠朱文公祠在儒學內宋平蔡忠肅縣陳致一為立祠之東宋慶葉正簡祠在儒學尊祠在儒學尊道堂之東宋慶葉正簡祠在儒學尊定六年知縣葉文鄉賢祠在儒學外門之左成化十炳立鄭侃為記

御先賢蔡襄陳次升朱絳王回傅楫陳大卞余象松宋卿蘇欽陳可大郭琪葉顯傅淇葉崇傅誠陳謹弟知沂余崇龜王邁葉大有鄭勳謝升賢陳大亨王御史祠在縣北一里保福院宋紹興間縣令陳致一之及陳謹皆有記

平海衛 城隍廟 在衛治之西北洪武二十年建旗燾廟

廟 在衛聽之東亦天妃廟 在衛城東南海隅

莆禧千戶所 城隍廟 在所治之西洪旗燾廟 在所治

武二十二年 千戶劉毅建

福寧州

本州

城隍廟

在州治東宋元祐二年建成化十六年國朝洪武

黃晟撤旗壽廟在衛寧遠侯廟在松山神姓張名諱

而新之著靈蹟唐光啓英惠侯廟所考爲人仁慈尚德義以

元年封寧遠侯農爲業值歲早禱雨不應夜夢一仙翁教以禱雨之

術既覺疑不自信以語鄉人或曰請依夢試之侯如

言果雷雨大作後卒葬片山鄉顯赫侯廟英惠侯之

人爲立廟禱雨輒應封英惠侯顯赫侯廟英惠侯之

婿也存心忠厚尚義輕財英惠嘗曰子之行可通神

明遂授以夢中祈雨之術及卒鄉人祠之御災捍患

焯著靈應封顯赫侯上二廟在土主七聖廟坊相傳

西都漁洋已上三廟俱州東土主七聖廟坊相傳

神姓趙名昱蜀青城山人仕隋守嘉州嘗斬蛟拯民

墊溺其民立祠於龍江口祀之唐初封神勇大將軍

玄宗入蜀進封赤城王宋貞定加封清源妙道貞君

開慶元年知縣李姓者自蜀郡奉其香火至邑邑人

爲立祠元至正十四年福寧大飢神化爲商人由湖

廣附米舟至指松山謂舟人曰米至是其直十百遂

以所執扇畀舟人曰米舟至矣亟往松江迓之明日米

夕見夢於鄉人曰米舟至矣亟往松江迓之明日米

舟果至視舟人所執扇則廟中舊物也有司以聞加

封靈惠威正博濟貞君二十一年乃重建廟宇國

朝洪武五年草寇鄭龍率三千餘人犯境守禦百戶

忠勇大夫廟

在州城外以祀宋知縣潘中詳見名宦

里人張子政禱于神鼓勇而前賊望風披靡他若雨

賜愆期災疫流行隨禱輒應今州人皆敬事之知縣

尹昌隆爲記成化十七年同知馬迪率衆更新其祠

忠勇大夫廟志在州城外以祀宋知縣潘中詳見名宦

所闕王廟在演武場之右以祀漢壽亭侯關羽洪武

十五年守禦百戶張清創建正統六年福

所闕王廟在演武場之右以祀漢壽亭侯關羽洪武

十五年守禦百戶張清創建正統六年福

十五年守禦百戶張清創建正統六年福

十五年守禦百戶張清創建正統六年福

十五年守禦百戶張清創建正統六年福

十五年守禦百戶張清創建正統六年福

十五年守禦百戶張清創建正統六年福

十五年守禦百戶張清創建正統六年福

十五年守禦百戶張清創建正統六年福

十五年守禦百戶張清創建正統六年福

十五年守禦百戶張清創建正統六年福

十五年守禦百戶張清創建正統六年福

十五年守禦百戶張清創建正統六年福

十五年守禦百戶張清創建正統六年福

十五年守禦百戶張清創建正統六年福

建都指揮劉貞懿廟在閩王廟之右其神即臨水夫海倡衆重建順懿廟人也舊在通津橋東歲久而圯

成化十六年州許大夫廟在連海里村大夫名光人移建今所

檢寓居硯江適寇至大夫奮不顧身持短兵接戰謂鄉人曰勝則江水青負則江水赤既而歿于陣江水

如血者三日尸隨潮以歸鄉人即其玄應侯廟在內地立廟祀之凡祈福禳災其應如響

姓王氏宋靖康元年嘗出陰兵助國討賊嘗於戰場內得兜鍪其上皆書神之姓及廟之地號靈蹟甚著

安定王廟在德貴坊神姓王氏李人也有陰功於民

俱在西阜俗江王廟在浮海而來土人將斧以為薪乃見

夢於人曰吾非凡材也吾家台之黃岩姓江名清有道術鄉人呼為江大聖者即吾也今歿當廟食茲

土為阜俗神鄉人因為立廟於南岩之下宋太平興國中始移建今所元豐八年更拓而新之凡雨暘疫

州三山林興祖修國朝洪武五東平王廟在縣南新

塘頭其神唐張巡也元至元間邑人薛某為瓊州萬

戶卒夫人龔氏奉其香火以歸嘗顯其靈異遂立廟

祀之國朝洪武二十八年諫議大夫廟在縣西十二

年鄉人重修林保童為記

隋大業中諫議大夫黃菊嘗墾山之荒壤為田而王

鑿山通澗水以灌溉之後鄉人感其德建廟祀焉

都相廟在縣北十四都東洋里廟之神凡三日都將

書姓劉氏避錢王鏐諱去卯刀為金而指揮使則黃

姓乃劉氏義子也寇葉濃過縣境見金甲三人擁兵

騎凌山四出遂不敢肆其暴而去又有群不逞嘯聚

未央忽聞鷄鳴廟中金鼓震響光明防禦祠在縣東

如畫及既獲天復明矣其靈異如此

詳見人物志

國朝宣德元年重修先賢祠在儒

學內

宋淳熙八年知縣徐夢發建

福安縣城隍廟 在縣治西宋淳祐十年知縣林子勳

元至正間知縣趙元善修國朝正統十年知縣葉誠忠重建景泰間按察僉事沈訥欲為廟地為福寧

道夜夢之神與之爭地**阜俗廟** 在縣東長坂元時建

乃止迄今靈響不衰

靈祐廟 在縣南二十都廉村神姓薛名芳社唐太子

有斷鄉人或有爭訟不之官而之芳社得一言皆帖

帖服去肅宗踐祚念令之有啓沃舊恩召用其子孫

芳杜固辭不赴一時士大夫咸推重之當自謂吾生

有骨青死當為神年六十七無疾而卒頗著靈異鄉

人立廟祀之祈禱輒應宋嘉定元年部使者上其樂

突捍患之功於朝賜廟額曰靈祐封侯爵配陳氏封

夫人○按薛補**忠惠廟** 在楊洋神姓羅名漢中七州

關祠記增芳

屬乃風濤流阻擣之多應進士莆田上端為記又川

東亦岸有廟曰西軒即阜俗七行祠也元延祐五年

建國朝宣**白馬三郎廟** 在四十都祀閩粵王鄂

德六年重建

及祠廟志元至正間顯於州之洪江捍災禦患靈

甚著里民因相率建祠○按州誌以神為閩王審知

蓋考之未審也**韓將軍廟** 在州北莆門鎮前舊志云

上二廟俱州南

元年武帝嘗命說擊東越王**馬郎廟** 在州東北晉元

餘善浮海至閩故閩人祀之

閩後為江夏太守弱**節孝祠** 在儒學之後以祀元州

死鄉人祠之為立廟

潘氏詳見名宦志舊有祠在州治內鼓樓之東又有

祠在學宮之西偏俱祀國朝成化九年副使何喬

新移於今所即舊般若**七賢祠** 在儒學內以祀唐林

庵改建喬新自為記

孫調黃幹楊楫林湜九七人皆鄉之先賢也詳見人

物志舊在明倫堂之西宋淳熙十二年知縣鮑遜重

建扁之曰先賢祠遜自為記元貞元元年州尹陳翼
後建國朝成化十六年提學僉事周孟中命後文
昌神置于道觀而張王二州尹祠在洋池之西南東
改其廟為七賢祠尹張伯頌王伯頌俱詳見
名宦志上三祠俱州南

寧德縣 城隍廟 宋乾道六年建 國朝洪武五年知
縣王溥重建成化十一年知縣江德

更新 **忠烈王廟** 先在北山下祀邑人黃岳詳見人物志
之所按舊志五代時王審知歲貢方物於梁舟過黃崎
港中流值石多覆溺之患禱于祠忽震雷碎其石港
道遂平封永靈公宋嘉泰元年部使者上其靈蹟數
事於朝賜額昭祐嘉定十四年封靈惠侯紹定元年
加號顯應四年賊犯古田將寇寧德神出陰兵摧其
亮燭有旗見空中白質而赤章大書神之封號於其
上部使者復上其事加號昭順淳祐十年復加號廣
利後進封廣應公又進封今爵元至元六年知鉛山

亂避地入閩居於穆洋當是時其地半皆荆棘漢中
首墾闢之召民耕種遂為沃壤既沒民懷其德立廟
祀焉凡有災患禱之輒 **順濟行祠** 在洋頭正統初鄉
應後賜廟額曰忠惠 **順濟行祠** 在洋頭正統初鄉
即臨水 **薛補闕祠** 在縣南蕪村以祀唐太子補闕薛
夫人也 **薛補闕祠** 今之詳見人物志元皇慶元年鄉
人肇創以褒清德 **朱常齋祠** 在縣北龜齡寺法堂之
教諭方賢孫為記 **朱常齋祠** 右建炎間常齋嘗携其
子文公寓 **鄉賢祠** 在儒學內按舊志宋淳祐八年知
居於此 **鄉賢祠** 縣林子勳嘗建先賢祠蓋即鄉賢
也祠

大金千戶所 城隍廟 治在所 **旗纛廟** 治在所
寧海千戶所 城隍廟 治在所 **旗纛廟** 治在所

八閩通誌卷之六十一

郵政

古先聖王之仁於其民也凡天下疲癯殘疾惇
獨鰥寡顛連而無告者皆有存恤之典旱乾水
溢黎民阻飢則有救荒之政貧窮患難死無所
歸則有掩骼埋胔之令孟子曰先王有不忍人
之心斯有不忍人之政此之謂也後世英君詎
辟亦往往有推明其意而行之者至我

國家尤拳拳於是焉仰惟

閩

又

書

太祖高皇帝統有萬方之初

詔天下郡縣立養濟院又

命立惠民藥局及義塚而於備荒之政尤加詳焉

列聖相承

詔令之頒必先是數者蓋其心即古先聖王之心其

政即古先聖王之政也斯世斯民何其幸歟閩

諸郡縣良有司多祇承

德意其於仁民之政遵行惟謹皆不可不書而凡前

代已行之法有惠於民如朱文公常平義倉之

類亦並列之庶幾有感發興起而推行之者其

於

國家仁民之政亦未必無所助也乃志恤政

福州府

閩縣宋安撫司抵當庫

在安泰橋之東舊利涉門下又

在還珠門外元豐七年

常平庫

在舊威武軍庫東

安濟坊

在館前街發政坊內元符元年置以賑民之

元義倉三十六所

延祐七年令天下路府州縣於應

其戶之高下每歲收成之日輸穀于倉以備嗣歲之

歉而貸之食及冬則取盈然石入息一升社長主之

義塚二所 俱泰定四年總管劉元亨言於帥憲二府
以便祭享俾隣近寺僧主之一所在東門外
舊同慶寺基一所在南門外舊吉祥寺廢地

備倉三所 在府城南光德里求樂五年設正統六年
修官糴穀儲積於此遇歲歉發以賑飢豐

年則抵斗還 義倉三所 一所在永慶里一所在還
官後改此 養濟院 在府治東南左一坊法

城東南崇賢里已上 養濟院 海寺前洪武間設以處
三倉俱正統五年置 老弱廢疾及鰥寡孤獨不能自存者月有米冬

要日衣則給藥以療死則斥官地以葬之 城東
叢塚 在府城南門外嘉崇

叢塚 在府城南門外嘉崇 叢塚 在府城南門外嘉崇
俱元之義塚也 叢塚 在府城南門外嘉崇

國京成什十八年知府唐珣因更闢之以濟 叢塚
山麓以居守者而樹表於通衢揭以今名

候官縣 義倉三十八所 養濟院五所 一所在烏石
坊一所在北潭一所在三台一所在文儒

所在社壇已上俱府城西南隅 義塚三所 一所在雲
建一所在湖邊與福庵後泰定四年建上 國朝預備

倉三所 一所在二都永樂五年置一所在一都西潭浦正
內成化十八年知府唐珣以縣之預備倉置於 養濟

外里艱於支收乃度常豐倉之隙地以建之 養濟
院 在府城西門外

即元義塚址也 國朝洪武中創於貴安山正統末
鎮守尚書薛希璉以其逼臨官道乃徙于灌洋坑成

化間知府唐珣復建 今所仍闢而大之

懷安縣 義倉三十七所 惠民藥局 在總管府儀門
之西隆道侯廟

懷安縣 義倉三十七所 惠民藥局 在總管府儀門
之西隆道侯廟

懷安縣 義倉三十七所 惠民藥局 在總管府儀門
之西隆道侯廟

懷安縣 義倉三十七所 惠民藥局 在總管府儀門
之西隆道侯廟

懷安縣 義倉三十七所 惠民藥局 在總管府儀門
之西隆道侯廟

懷安縣 義倉三十七所 惠民藥局 在總管府儀門
之西隆道侯廟

懷安縣 義倉三十七所 惠民藥局 在總管府儀門
之西隆道侯廟

懷安縣 義倉三十七所 惠民藥局 在總管府儀門
之西隆道侯廟

之東大德三年詔置本路以官錢分給醫戶規運存
本取息充藥材之費月選主醫二人視療在城五院
貧民及凡繫**國朝預備倉二所**一所在府城西南九
囚之疾內華林寺前**養濟院**在右二坊太平城一
成化中建號曰南倉**養濟院**橋邊洪武間置**城北叢**
塚在府城北門外太平里舊閩山院廢地也縣舊有
左女古各四穴廣二丈二尺深二丈以待不能葬者
乾道六年監簿黃啓宗又為三墳於其東永樂中圯
於洪水成化十七年知府唐珣更建今所

長樂縣**常平倉**在縣西皇祐元年在始置初詔州置常
保力農之家無繇露彼是歲州始以**常平庫**在縣廳
常平卽數量戶口多寡分九縣置倉

元義倉三十五所**國朝預備倉四所**東倉在縣治
南西倉在縣東十三都南倉在縣西大宏里**養濟院**在縣
南十二都北倉在縣西大宏里**養濟院**在縣西隅**義塚**
在鄭山距縣十五里

連江縣**常平倉**在縣廳**常平庫**在縣**元義倉八十五**
所**義塚二所**一所在觀音塔邊**國朝預備倉**在

治西欽平上里之白石**惠民藥局**在縣治前宣化橋
未樂間知縣伍昇創建**國朝預備倉**在縣治前宣化橋
年知縣凌**養濟院**在縣治東南欽平下里**義塚三所**
玉機改建

一所在清河觀音塔西一所在欽平上里北禪寺
側上二塚俱縣西一所在縣南新安里西泉山

福清縣**常平倉**在縣門左**常平倉**在縣廳**元義倉九所**
國朝預備

養濟院在州西隅北溪舊在州北門大

倉四所 西倉在縣西隅水陸橋之左南倉在時和里
牛田鎮北倉在光賢里蒜嶺驛前上二倉在

縣東南倉在縣東方民里海口市縣舊有預備倉在
縣之東南正統五年主簿蘇克成建成化九年參政

陸景令有司分建為四倉 **養濟院** 在縣西隅後王洪
俾四方居民便於出納 **養濟院** 武間建成化十九

年知縣龐 **義塚** 在縣北隅彌陀寺後
縱重修 **義塚** 山宋憲使李迪捨立

古田縣 **常平倉** 在縣 **常平義倉** 在縣西北二 **常平庫**
在縣西 **義倉四百三十二所** **惠民藥局** 在縣

國 **預備倉四所** 洪武二十四年午建東倉在三十六都
倉在十 **養濟院** 在縣治北後 **義塚** 在縣治西北伏

八都 **養濟院** 洪武八年建 **義塚** 龍岡初在縣治
北二里許宋縣令呂晉夫建

後縣令劉元亮移于今所

永福縣 **常平倉** 在縣東隅 **常平庫** 在縣 **義倉二十**
四所 **國** **預備倉** 在縣西 **義塚** 在縣東五里梁知郡山前

時建於縣東五里洪武三年置 **養濟院** 在縣治
武十四年移置今所 **義塚** 在縣東五里梁知郡山前

因之朝皆

閩清縣 **常平倉** 在縣 **常平庫** 在縣 **義倉九十一所**

國 **預備倉四所** 洪武二十七年建成化五年知縣左
縣西蓋平里南倉在縣南宣 **養濟院** 在縣西倉在

政里北倉在縣北仁壽里 **養濟院** 屋山下 **義塚** 在

治之東南成化十

八年知縣王堂立 **羅源縣** **常平倉** 在縣 **常平庫** 在縣 **義倉二十九所**

義塚三所

一所在明山一所在聖水寺一所在鐵障山

國朝預備倉

在縣

治傍舊在縣東隅沈尉橋之北永樂五年所養濟院在

主簿郭剛建洪武八年知縣施弘遷建今所治安金里

即宋元遺址建今廢義塚三所俱在縣治安金里

宋元符二年北溪張尉創一所在花山下聖水側不

實慶間環溪陳顯伯創一所在野明山下元雙橋

黃坑創

福州左衛

國朝預備倉

在經歷司後成化九年制命指

揮命事諸禎建積穀以備歲歉後做此

福州右衛

國朝預備倉

在府治西埔尾成化九年指揮使劉欽建

福州中衛

國朝預備倉

在鎮撫使李輔建

鎮東衛 國朝預備倉

建寧府

建安縣 常平倉

在郡城中和坊內乾道六年建社倉

七所在東莨安泰建寧南材川石順陽諸里社倉之

其里人相勉以義買田積穀遇青黃不接則計口量

貸之以調其急秋冬之交則斂而償其初之所貸

舉子倉一十所在吉苑建寧登山將相房材安泰東

是閩人生子貧者多不舉乾道五年賜常平錢米賑

給之詔與中朱文公請立此倉淳祐中趙汝愚帥閩

推廣其意括絕沒之田產召佃輸租仍撥糴本建倉

收儲租米遇受賑五月以上者則書于籍至免乳日

出納縣掌之丞郡轄之倅而隸之帥後放此常平庫

在舊郡 **漏澤園** 在府城東塔院巷口甫陽舊志云

治內 蓋以掩骸骨之暴露者紹興十四年臣僚奏請海虞

之次年又許給棺并絮紙等入不過三緡按新序曰

文王作靈臺掘地得死人之骨王曰更葬之吏曰此

無主矣王曰寡人固其主又安求其主遂更葬之天

下皆曰文王澤及朽骨矣漏澤園之名蓋本於此又

按建寧舊志云漏澤園始於開封府界使者陳向元

豐中嘗行部宿陳留佛寺夜半聞垣外人聲詢之然

起燭之四望皆積屍骸野遂其狀請斥官以葺神

宗可之仍命向總其事得骸骨八萬餘處之復令置

佛寺歲令僧一人掌其籍自是天下皆置焉據此則

神宗時已有漏澤園矣而甫陽志乃謂起於崇寧紹

興間豈至是臣僚 **義龍** 在府城東北黃華山下浮熙

復申明其典歟 **義龍** 五年郡守趙善肇置以慈

貧而不能葬者仍建海會庵以司守 **國朝舊預備**

視庵舊廢其故址今園入府城矣

倉四所 一所在永平鄉安泰里 一所在永和鄉建寧

房村上里 一所在府城東南 一所在府城西原祐鄉

已上四倉俱洪武十八年建永樂三年重建 **新預備**

倉 在府城內親賢坊布政司之 **養濟院** 在府城寧

祿坊之東北即宋之居養院也乾道五年創於建溪

門外七年郡守趙彥端移建今所元改為貧子院

甌寧縣 **宋** 社倉 三十一所 一所在崇安里 一所在西鄉

供里 一所在禾義里 一所在豐樂里 一所在禾吉里

一所在慈惠里 一所在吉陽里 一所在梅岐里 一所在

在麻溪里 一所在高陽里 **舉子倉** 二十六所 三所在崇安里 三所

在麻溪里 二所在高陽里 二所在慈惠里 一所在吉陽里 二所

在禾吉里 二所在慈惠里 一所在禾義里 二所在吉陽里 二所

二所在禾吉里 二所在慈惠里 一所在禾義里 二所在吉陽里 二所

在梅坡里二所在麻
溪里二所在高陽里
惠民東局 在郡城中
和義坊大
中寺之側其址今為

一**惠民西局** 在郡城
中平政門之左舊與都
義壘在
監坊相直其址今為
旌善亭

山寺路口宋淳熙十
五年郡守趙善建
漏澤園 在舊觀音庵
前上義壘
并漏澤園俱在府城西

北入
平坊
國朝預備倉五所 一
所在星會鄉未義里一
所在慈善鄉吉陽里一
所在

在温柔
慈惠里上三倉俱府
城西一所在府城北
安樂鄉崇安里已上四
倉俱洪武十八年建永
樂三

年重建一所在府學射
圃東
義塚 在府城北太平坊
邊成化十八年知縣陳
英建
壽山之麓即宋義
塚址

也

浦城縣 **宋常平倉** 在縣
治西
社倉二所 一所在縣
北長樂
里又名永利倉一
所在縣南

東禮里
舉子倉十二所 一所在
縣郭一所在郊陽
里宗寂寺一所在高泉
里

千山寺上二倉俱縣東
一所在翠巖院上二倉
在清湖里已上三
倉俱縣南一所在船
山里安國寺一所在
安樂里利倉

木寺一所在載初里西
瞿院一所在遷陽鎮
永利倉
上四倉在縣北一所在
忠信里靈巖院
常平庫 在縣

一所在通德里松林院
上二倉俱西北
庶漏澤園 在縣南隅
國朝預備倉九所 一
所在上

館一所在下館上二倉
在太寧里一所在孝
弟里後
塘西區二所一所在
新興里一所在安樂
里南區二

所一所在清湖里一
所在和里北區
養濟院 在縣

二所一所在長樂里一
所在鴈塘里
義阡二所 一所在
縣北

宋時建元因之
國朝洪武
義阡二所 一所在
縣北

宋時置一所在縣東
孝弟里揚源
成化十年邑人吳蘭
捐地翔建

建陽縣 **宋社倉九所** 一
所在沙鎮名中西隅
開福寺內一所在
縣內

上二倉在永忠里一所在崇化里靖安院內一所在
和平里上四倉俱縣西一所在興賢中里羅漢院內一
所在興賢下里名長湍倉上二倉俱縣南一所在崇
文里名將口倉一所在北樂里福田院內上二倉俱
縣西舉子倉十所平院內上二倉在縣東一所在景
北院一所在崇泰里後山院內一所在永忠里中興
院內一所在崇政里觀音院內上四倉在縣西一
在縣南興賢中里羅漢院內一所在嘉禾里
龍歸院內一所在福田院內一所在北樂里
預備倉四所一所以舊稅課局改建一所在崇泰里
寺上三倉俱縣西一所以舊稅課局改建一所在崇泰里
在縣南興賢下里徐墩一所以舊稅課局改建一所在崇泰里
正統六年改為府館成化十二年燬明年知縣海澄
建為義學十七年醫學訓科揚敬請復為惠民藥局
養濟院二所一所在縣西門外三桂里宋時設元因
國初重設更今名一所在均亭里

地名漳
灘頭 漏澤園 在縣南三桂里黃花山俗呼亡化
山相傳唐有緇知縣者置地糊置

松溪縣 宋常平倉 詳見公署志 社倉 在縣西善政鄉杉
元季廢故 舉子倉六所 一所在縣坊普載院一所在
址猶存 一所在東關里靈召院一所在杉溪興唐
里資壽院一所在上元里香林院一所在杉溪興唐
二里間龍居院一所在永寧永和豪田三里間資福

院 常平庫 在縣治內東偏 國朝預備倉二所 一所在縣治
所在禾田里 養濟院 在縣治西隅 漏澤園 在縣北一里棗
二十四都 義塚 在順外 叢塚二所 一所在縣東東關里劉
者皆壘 於此 邑人巡檢夙道遲以

已山為之正統十四年山賊攻劫縣治又值大疫骸
骨遍野道遲給棺募民收瘞於此一所在縣西西關
里二都之西昏天順五年道遲復捐貲鬻民山創置
周圍三千餘步 鄉人喪不能舉及客死無歸者悉

瘞於此或無棺者給之築垣
值木爲亭於中春秋祀焉

崇安縣 **宋常平倉** 今際留倉 **安撫司社倉九所** 一所在

一所在靈陽院內上二倉在縣東上梅里一所在縣

西黃材里石堂院內一所在會仙里武夷冲祐觀內

一所在豐陽里黃亭一所在長平里梨園上三倉俱

縣南一所在仁義坊光化院內一所在大渾里報恩

院內上二倉俱縣北一所在 **提舉司社倉八所** 一所在

縣東北石白里烏山院內

坂一所在東山一所在大王嶺一所在登山下上四

倉在縣東從籍里一所在連墩一所在湖塘一所在

吉亭一所在大坂上四倉俱在縣東北五夫里已上

二司社倉按文公年譜乾道四年縣大飢文公請于

郡得粟六百石以賑給之秋成民償粟於官因乞留

各里立社倉貯焉夏貸冬收以爲常規文公自爲記

見詩文誌淳熙八年復 **安撫司舉子倉三所** 一所在

請頒其法於天下矣

黃亭一所在會仙里武夷冲祐 **舉子倉** 在縣西興賢

觀上二倉在縣南俱紹熙間置

定三年知縣林天瑞置又豐陽黃 **均惠倉** 在縣西興

亭會仙里冲祐觀亦各置一所

嶺嘉定間知縣傅壘以春夏之交邑 **豐惠倉** 在營嶺

之飢民苦於艱糴遂創此以賑濟之

淳二年知縣劉漢傳建先是均惠倉規約廢弛至有
賠償之患民以爲病漢傳遂區畫俸餘買田積米於
此或遇大侵隨宜減施 **安樂堂三所** 一所在興賢坊
馬上二倉俱廢爲民業

在石雄里楊家庄上二堂俱縣西一所在縣南豐陽
里黃土坂已上三堂俱宋時設凡軍旅往來有違疾
者令棲止于此惠民局

給藥以療之舊廢矣 **施飯堂** 在縣西北石雄里
慰馬合麻嘗度閏肩賴擔啼有飢渴 **惠民局** 在縣
之勤乃捐金建屋市田以飯行旅焉

譙樓之右秦定二年縣尹彭 **義阡** 在西門外二里許
好古建其址今爲旌善亭

周通

周通

周通

周通

赤完者禿以
官地為之
國朝預備倉五所
一所在五夫里三

胡師嶺一所在將村里星村一所在大渾里旺下一

所在軍營嶺際留倉內上五所俱洪武間設未樂二

年知縣**養濟院**在興賢坊營嶺之右宋景定五年知

謝雅建**養濟院**縣劉漢傳建為居養院元因之洪武

三年知縣陳頌
重廷改今名

政和縣常平倉在縣治東 **舉子倉十一所**一所在

巖寺一所在石龍院一所在報恩院上二倉在東

里一所在感化里延福院一所在養城里花林院內

一所在報恩院一所在龍山院上二倉以東平里一

資福院上四 **常平庫**在縣廳 **居養院**在縣西門外

倉俱政和里 **澤園**在順令門外 **國朝預備倉二所**一所在縣治

交溪之嶺 **國朝預備倉二所**南舊文廟址

也一所在縣西 **惠民藥局**在登俊坊洪武十八年重

長城里市頭 **國朝預備倉**在衛門之側成化九年指

悉撤其材增建私衙未樂元年禮部 **養濟院**在安

徽令即縣置之四年縣丞熊達始建 **養濟院**在坊義

塚在順令門外

建寧左衛 **國朝預備倉**在衛門之側成化九年指

建寧右衛 **國朝預備倉二所**在衛門之左右

泉州府 **澤園**在府城東仁風門外三十六 **惠民**

澤園在府治西中和坊街北 **國朝預備倉二所**一

在二十七年都頭未樂四年建一所在二十 **養濟院**

四都龜湖 **養濟院**在府城南

子府治西七里賢坊內
養塚 在府城東三十七都明
洪武七年知府張灝建
教山前成化八年泉州

銓指建
資

同安縣
國朝預備倉四所 俱洪武二十四年設一所
在縣治東一所在縣西二所

十二都舊在府治西後移今所一所在
縣南三十五都一所在縣北十九都
養濟院 義

塚

同安縣
國朝預備倉四所 東倉南倉成化十八年知
縣張俊增建三間上二倉

俱在縣後堂之左西倉在縣西一都
右庄村成化九年知縣張
俊初建北倉在縣北七八都

張遜
養濟院二所 一所在縣西北慶豐門外成化十
建 和里四都溪頭舊在嶺下間閩中
成化十八年知縣張俊移建今所
義塚二所 成化十

縣張遜買隙地初建一所在縣
東榕溪亭一所在縣西赤蘭林

德化縣
國朝預備倉四所 東倉在縣治東東西倉在縣
北新化里北倉在縣坊隅龍潭山之麓洪
武三年知縣王貞重建

德化縣
國朝預備倉四所 東倉在縣治東東西倉在縣
北新化里北倉在縣坊隅龍潭山之麓洪
武三年知縣王貞重建

縣東北揚梅中團
養濟院 在縣坊隅龍潭山之麓洪
武三年知縣王貞重建

永春縣
漏澤園 在縣西北
白馬寺前
國朝預備倉二所 一所在縣

北二十都深柄村一所在
縣西南十二都吳坂村
養濟院 在縣東十四都東
度橋之左今廢

安溪縣
國朝預備倉四所 一所在縣西龍興里二所在縣
北感養濟院

化里
養濟院

惠安縣
國朝預備倉三所 村一所在縣南十八都嶺頭
村上二倉俱洪武二十四年建一所在縣北七都香林
治內際留倉之西天順二年知縣王覽建
養濟院 縣

村上二倉俱洪武二十四年建一所在縣北七都香林
治內際留倉之西天順二年知縣王覽建
養濟院 縣

西南一里許舊在縣南名賢坊內洪武三
年建成化十二年知縣康永韶移建今所
外宋嘉定十四年縣丞張豹變建今因之
義塚在縣北郭

泉州衛

國朝預備倉

在衛治之西成化九年指揮李鈺建

永寧衛

國朝預備倉

在衛儀門之左成化九年指揮關瑄建

漳州府

龍溪縣

常平倉

在州省倉內

惠民藥局

在雙門樓下之左舊在奉先院慶元

間郡守傅伯成給錢二千貫以充藥本減十分
錢之二以惠民紹定元年郡守方宗移建今所
和劑

局

在道院前舊在雙門內之東與推官廳相直郡守
方宗建醫局廣諸藥委醫僧修製丸散三百餘方
發入惠民局淳祐間郡守章大任慮有欺弊
移建今所公餘親視欲有實惠以及於民

國朝

預備倉四所

東倉在府城外東嶽廟之右成化九年
知府王文建西倉在府城西隅常平倉

內東偏舊在府治西南雙門上天順六年僉事牟俸
以其逼近民居慮有火患遂改建今所南倉在府城

外山川增之左舊在十二三都古縣社北倉在府城
中常平倉內西偏舊在二十三都古縣社北倉在府城

正統十四年俱燬于寇成化九年巡撫
副都御史張瑄檄知府王文建今所
社倉二十

所成化十七年知府姜諒以郡境連年水旱民無所
仰給乃講求朱文公社倉之法命屬邑鄉都各做

而建之勸富民出粟貯於其內歲歉則散歲豐則歛
而選民之勸富民出粟貯於其內歲歉則散歲豐則歛

各都金沙社扁曰廣濟一所在四五都沙塘尾扁曰
永濟一所在中和保扁曰中和一所在漸山社瑞香

院右扁曰惠民上二倉在六都一所在八都林坑
社扁曰永豐一所在九都霞苑社一所在十一都觀

音寺之旁一所在十二都霞苑社一所在十一都觀
所在二十一路口扁曰金峯一所在二十二都

翁建社扁曰博濟一所
廣儲一所所在華封社一所
一所在苦竹社一所在宜招社
都一所所在二十六都翰林社
七都後坑社扁曰嘉惠一所在
曰官埭一所所在二十九都
之右扁養濟院三所舊為存恤
曰石美養濟院三所府城西門
都望高山南麓一所在清涼山
元內上二院俱在府城北門外
志紹興間詔天下復漏澤園守
命之曰普同嘉定中郡守危禎
寺後一在城西中峰院前一在
無遺跡成化十八年知府姜諒
各鄉村度閑曠之地勅立義塚
在成東門外雙節廟後一在府
一所在府城南門外嶺下路邊
草亭一所在城內南門外觀山

螭山下 一所在小嶺埔一所在龍井埭口上二塚在
六七都 一所在八都一所在九都
十一都 亭尾山玉泉岩前一所在塘北裏一所在
淇塘上埔上二塚在十一都一所在雙路口一所在
在天寶市後山上二塚在二十一都一所在二十二
都黃相寶壽院邊一所在荒落山一所在二十四都
寺山下 一所在二十六都興福山東一所在二十七都
岐山下 一所在二十八都興福山東一所在二十七都
都四方 一所在二十八都興福山東一所在二十七都

漳浦縣
國朝預備倉七所
俱在洪武二十三年初建
門外成化八年知縣劉璧徙建今所一所在縣東二
十三年主簿閻道政徙建今所一所在縣南一
化三都荷步社舊在東坂社正統十四年燬于寇成
一所在十都社漳社上二倉在縣南一所在縣北二
十都何嶼社一所在縣東北赤湖社
都南詔社一所在縣東北赤湖社

樓內之西一所在二三都南詔城內街前巷一所在
十七都赤湖社上二倉俱縣西一所在八都湯坑社
無象鋪前一所在九都杜嶸社上二倉俱縣南一所
在縣北二十八都何嶸社一所在縣西南六都後山
巷口舊地養濟院在縣北義塚在縣南梅林鋪旁周圍
窩鋪地養濟院門外義塚百六十丈兩旁為屋各
四楹以居守者歲久漸廢成化
十七年知府姜諒檄本縣重修

龍巖縣

國朝預備倉四所

一所在縣治內成化十年
知縣韋濟重建一所在縣

西龍門里楓朗一所在縣南表正社倉在縣東鴈石
里蔣武一所在縣北集賢里徐溪社倉在縣新盧成化
十八年知縣陶博復增闢十餘畝繚以周垣
縣陶博初養濟院在縣城東門外成化十
門外一里許方園二十餘畝立石表曰叢丘成
化十八年知縣陶博復增闢十餘畝繚以周垣
長泰縣 國朝義倉 紹定間縣令陳純仁躬建隨民產多寡
借穀為本每歲孟夏散以貸民而收其

息二分早禾熟則還母穀晚禾熟則還子穀官司所
借本各給約與產戶執照十年之後則以本穀還之
申於提舉司請以主簿主其事
仍擇里中善士一人以司出納
常平庫 在縣治內

預備倉四所

中倉在縣西城隍廟之東正統元年知
縣劉奎初建東倉在縣東彰信里大夫

坊舊在五顯廟上畔西倉在中倉之前舊在人和里
郭林上二倉俱成化十五年知縣劉鐸移建今所北
倉在縣北旌孝里蕭宅庵邊
社倉四所 仁字倉在縣
成化十五年知縣劉鐸初建
縣東禮字倉在縣北嚴宅里
養濟院 在西義塚城在縣
智字倉在縣南化善里坂上
上社倉養濟院義塚俱成
化十七年知縣劉鐸建

南靖縣

國朝預備倉四所

東倉在由義里園下社西
倉在習賢里張倉社南倉

在清寧里小溪社北
倉在縣治之東北
養濟院 在縣西習賢里張倉社
正統七年典史周鼎初

建十四年 義塚 在縣西歸德里田墩成化十七年知
燬于寇 府姜諒檄本縣勸建周園四十餘畝

漳平縣

國朝

預備倉

在縣治之東成化七
年知縣陳栗勸建

漳州衛

國朝

預備倉

在府城東門內之
北成化九年建

鎮海衛

國朝

預備倉

在衛城內成
化九年建

汀州府

長汀縣

常平倉

在縣治西

均濟倉

在開元

常平義倉

舉子倉四所

一所在歸仁館一所在田市一
一所在成下里一所在古城

抵當庫

在州治西廡寶祐
六年奉旨初建

常平庫

惠民藥局

在縣左

國朝

預備倉

在府

養濟院

在縣西

義塚

寧化縣

常平倉

在縣治西

平糶倉

在縣治

淳祐平糶

倉五所

一所在華嚴寺右一所在黃土寨一所在安
遠寨一所在寶地寺一所在中定寨上五倉

供宋縣令劉渙捐俸錢為糶本委貢士章淡董之舉
後以糶本買田積其歲入之未遇歉則以濟民

子倉五所

一所在南平寨一所在寶地寺一所在安遠寨
一所在中定寨一所在鷺峰院內一所在

常平庫

在簿

國朝

預備倉

在縣左
汪清初建十四年燬于

寇成化十九年府同知程熙增建凡九所東倉三所
一在在城里與際留倉相連一在泉上里一在泉下

里西倉在龍上下里南倉三所一在新村里一在會
同里一在龍上下里北倉二所一在招賢里一在招

得養濟院 在縣東二里許洪武三十年知縣張思誠
重建正統十三年燬于寇成化十一年府

同知程 義塚
熙重建

上杭縣 **國朝**常平倉在縣治東舉子倉四所一所在縣門東一所在縣門西一所在縣門南一所在縣門北

在興化鄉一常平庫 **國朝**預備倉三所在城隍廟左右天順間縣丞

賑濟倉三所一所在縣治儀門外之右一所在縣東北白沙里華家亭一所在縣東勝運里

養濟院在縣西忠憲坊北洪武九年趙榮建

爐峰城皆堂在縣東勝運里養濟院知縣劉亨建正統末燬于寇

武平縣 **國朝**常平倉在縣治西後移于此舉子倉在禪

法堂西偏舊在常平倉側後遷于此

國朝養濟院在縣北一里舉子倉四所一所在縣市一

清流縣 **國朝**常平倉在縣西廡舉子倉四所一所在明溪寨一

所在石洞寨一常平庫 **國朝**預備倉四所一所在

二百餘步一所在縣東嵩溪一所養濟院在縣

連城縣 **國朝**舉子倉三所一所在縣市一所在河常平庫

在縣聽 **國朝**預備倉六所東倉在縣治東姑田里

源里知縣陳邦真建南倉在縣治南表席里圓覺菴

前知縣何熙建北倉二所一所在縣儀門內舊在縣

東五十步知縣陳邦真徙建今所南以養濟院在縣

歸化縣 **國朝**預備倉四所東倉在縣治東廣濟

寨南倉在縣東中和里下墟養濟院在縣北

北倉在縣北下覺里中興寺

永定縣

舉子倉二所

一所在縣西北勝運里一所在溪南里

國朝

濟倉

在豐田里慶清寺側本上杭縣所建今隸本縣

養濟院

在縣南以舊邑厲壇之址初建

汀州衛

國朝 預備倉

在朝天門內

延平府

南平縣

常平倉 在省倉之西又名義倉

惠民倉

郡守朱端常建又峽陽亦有惠

民倉

郡守董洪建

濟糴倉 又名均糴倉

舉子倉

郡守蔡筠趙崇社劉允齊

傳康

初置

提舉司舉子倉

安樂社

嘉定中即倅詹大椿初或三十

里或二十里

初一舍使道路疾病之人歸

養有所飲劑有資而無道殣相望之嘆

叢塚庵

名

漏澤園

在府城東乾道九年郡守李庚初兩塔分男

左女右葬之復建庵宇命僧以司守視月支香燈錢

三貫文米一石

嘉定十三年郡守林潔

關一所聽民從便安厝築墻間之

安福庵

在馬坑與

化院之前

寶慶三年郡守傅康初男女二塔封以崇

而坎其中深可四弓而廣如之扁曰安福給官田

五十五石命僧主之每遇寒食則依浮屠法資

會一庵

其

福端平二年淫雨漂壞郡守董洪重修

在郡城北門外南平縣治之東北郡守黃孚初命民

之崇奉教者以司守視每月以漏澤園例給以香燈

錢

米

鋪樓

在郡城舊在僉廳之前延平依山為郡民多

減良艱宋紹熙二八年郡守胡舜舉初水鋪以防

虞器具種種畢備月差禁軍守視輪兵官一人檢點

時修葺之

令冷鋪初在坊巷每十餘家間輒置一所

蓄滅火之具以備緩急即古水鋪之制而冷鋪則兼

防盜

潛火義社

宋時

民社也蓋不出於官故以義名

賊焉

先是延平有隅長官選有物力家充

之專任防虞之責上下具文緩急不足倚仗於是

倡義之人

初立義社歛資財飭器具鳩工匠籍丁壯

之專任防虞之責上下具文緩急不足倚仗於是

倡義之人

初立義社歛資財飭器具鳩工匠籍丁壯

之專任防虞之責

上下具文緩急不足倚仗於是

倡義之人

初立義社歛資財飭器具鳩工匠籍丁壯

之專任防虞之責

上下具文

緩急不足倚仗於是

倡義之人

初立義社歛資財飭器具鳩工匠籍丁壯

之專任防虞之責

初立義社

歛資財飭器具鳩工匠籍丁壯

之專任防虞之責

上下具文

緩急不足倚仗於是

倡義之人

初立義社

歛資財飭器具鳩工匠籍丁壯

之專任防虞之責

上下具文

緩急不足倚仗於是

倡義之人

初立義社

歛資財飭器具鳩工匠籍丁壯

之專任防虞之責

皆聽命于社首平時有賽神之槁遇警有運水之資
在東城曰東隅在西城曰西隅介闕闔之中曰中隅
居北門之外曰北隅既有不邀賞此義社規約也舊廢
集不頃刻而至不爭功不邀賞此義社規約也舊廢

國朝預備倉四所東倉在府城東南壽山里西倉在府
里後遷今南倉在府城南普安里北倉在府城北峽
陽上四倉俱宋樂五年知縣朱孟常朔西北二倉正
統十三年寇燬景泰

養濟院在府城東隅宋初朔在
四年知縣劉銘重建
門外紹興二年即守呂行已徙
今所洪武三年知府唐鐸重創

養塚四所成化二年
知府鄭時

將樂縣 **常平倉**在府治
國朝預備倉四所俱洪武
年知縣余瓚初建一所在縣西末吉都一所在縣北
萬安都一所在水南都一所在末康都上二倉俱縣

東 **養濟院**在縣治北洪武三
年知縣司明初建

尤溪縣 **國朝預備倉四所**福星倉在縣治南和駟坊
舊福星堂仕陽倉在縣西

四十都巷口倉在縣南二十八都
浮流坂雍口倉在縣東十五都
養濟院在縣治東
儒林坊洪

武十九
年

沙縣 **常平倉**在縣
治西 **叢塚**在縣治東北隅福星禪寺後
年縣尉黃師高

養濟院在縣治東興義
坊皇慶二年初 **義塚三所**

一所在縣治東北隅至正中邑人倡義置瓷以土磚
一所在縣治西北和

國朝預備倉三所東倉在縣東南八都南倉在
徐坊後移建今所北倉在縣治東五

漏澤園在縣治
十步上三倉俱正統十三年燬于寇

厲增之左

順昌縣 **常平倉** 在縣治西 **平糶倉** **備糶倉** **國朝預備**

倉四所 俱永樂四年主簿王汝賢建 鯉潭鄉倉在縣東石豆都交溪鄉倉在縣西南靖安都招仁

鄉倉在縣西莒口都順陽 **養濟院** 在縣治西洪武二鄉倉在縣西北仁壽都 年知縣于守節

叢塚庵 在縣治西北赤嶺之左

永安縣 **國朝預備倉四所** 東倉在縣治東三百步景泰三年建西倉在縣西三

十二都南倉在縣南二十八都北倉在縣北二十六都固發口舊沙縣西倉也 **養濟院** 在縣

景泰五年建

邵武府

邵武縣 **元惠民藥局** 在縣治前 **慈惠老人堂** 在城西熙春山下經歷郭瑛建

又置田若干以養老而無後者

國朝預備倉五所 東倉在府城東一十二都拿口

市正統六年知縣顏宗建十四年燬于寇尋復建新舊各四間西倉在府城西南四十六都潭山市新舊

各二間新志二在古山南倉在府城南三十二都大阜崗舊十一間新六間其地界邵武泰寧二縣

因并建堂宇庖湏以為公館比倉二所一所在府城內常豐倉後舊三間新九間一所在府城北五十三

都水比街舊六間新十間已上新倉俱成化九年知府馮孜建十一年知縣王拯增建在城北倉三間十

七年知府劉元又增南 **惠民藥局** 在府門之左舊在倉三間城北倉六間 縣門右成化三年

知府馮孜 **養濟院** 在行春門外宋在南隅常豐倉後改建今所 各居養院元為孤老院 國朝洪

武初改今名十三年徙建今所舊屋二十一間成化十年知府馮孜增建一十八間十七年知府劉元增

修一十義塚二所一所在何祿坑宋時置一所在賽
五間洋橋裏象山西畔元時經歷郭瑛
置

泰寧縣**宋**常平倉在縣治西南今為吏舍舉子倉在縣學西常平倉在縣

治東 **國朝**預備倉四所東倉在朱口保舊八間新

南 三間西倉在依口保舊四

間新五間南倉在永興上保舊六間新三間北倉在

長興保舊五間新四間已上四倉俱成化九年知縣

徐琛 **養濟院**在縣東大巷之右宋時建元因之國

建 朝洪武九年知縣定定重建成化十七

年知縣范 **漏澤園**在縣西葛口蘇坳

瀚復建 **建寧縣****宋**常平倉在縣北七十步今為縣公廨義倉在綏城社倉在

花寺 **舉子倉**在縣西舊社稷壇後惠民局在縣治西五十步仁壽廬在

東寶祐間邑宰廖邦傑買池一區創屋一十二間中

為堂二間以待道路疾病無告者又給戶絕之田若

二畝 **義塚**在縣西大嶺上 **國朝**預備倉四所東倉在縣東

各四間西倉在縣西畱田保新舊各四間南倉在縣

南在城保舊五間新六間北倉在縣此黃溪保舊四

間新 **義倉**在縣西里心保正統十年義民廖彥舉捐

一 已地 **養濟院**在縣治西即元之孤老 **漏澤**

倉俱成化八年知縣謝雍建 **園**在縣北在城保黃州坊

光澤縣**宋**社倉 **舉子倉**上二倉俱在縣東平齊橋畔 **惠民藥局**在

東登 **國朝**預備倉四所東倉在東十八都凡六

雲坊 間西倉在縣西十五都舊

六間新二間南倉在縣南三都凡六間此倉在縣北

十九都舊六間新二間已上四倉俱洪武二十七年

荆建內新倉俱成化十年知縣陳紀增建 **養濟院** 在縣南一都洪武三十九年知縣劉克明建

漏澤園 在一都東坑

邵武衛 **國朝預備倉** 在左所之右按邵志洪武十一年增設邵武衛後千戶所二十

九年百戶王希始建公署於此景泰五年調守禦永安成化十九年指揮高陞等遂改建為預備倉

興化府

莆田縣 **宋常平倉** 在軍治之東隅天禧坊內都倉之北景德三年置舊門西向紹熙元年知

軍事趙彥勵重修移其 **平糴倉** 在于城西紹定六年門於都倉之側南向 **安養院** 在府城北一里招

莊為 **常平庫** 在譙門內軍資庫之西 **醫治宮** 給餞來藥餌輪差醫

五年郡守朱端學創命 **仁壽廬** 在縣南慶元間縣給棺木假窆于漏澤園

費津致其行不幸而死仍 **凡道途往來疾病之民咸得以託宿而就哺又請於郡得廢寺之產歲入粟若干斛以供藥餌給奉守其**

所立條約甚詳 **漏澤園** 在府城南廂廣化寺西崗文公跋於其後 **國朝賑濟倉四所**

四年復命建屋募僧守之嘉熙 **一所在府城東景德里定庄村一所在延壽岑頭村**

一所在仁德里李墩上二倉在府城東北已上三倉俱求樂四年主簿劉獻建一所在谷清里埔頭村正

統五年布政使侯軌奉 **預備倉二所** 一曰有備一曰預備俱附於大 **養濟院**

在府治北梅峰之左元至正十二年知府岳正建 **政廉訪司僉事張孝思初建教授郭儻為記** **國朝**

洪武十八年重修西為廳扁曰發政東為堂扁曰施 **仁立亭于門內扁曰必先外植坊表內列房舍無所**

不義塚 在府城南條塘山之原宋紹熙元年知軍備義塚趙彥勵初正統十一年主簿唐禮重修

仙遊縣常平倉 在縣之中門外附於省倉內興化縣常平倉在舊縣治之西亦附於省倉

國朝賑濟倉二所 俱永樂四年設一所在養志里龍華寺東一所在常德里

前溪觀內養濟院 在縣北功建里洪武十義塚 在縣北功觀內

宮前宋知縣呂坦平朔建庵養僧以守之後知縣翁永年重修蓋即今所也

興化衛 國朝預備倉 在譙樓內陰陽學之右以使臣廟故址為之成化九年指揮使

張壇建

平海衛 國朝預備倉 在衛治內之右

福寧州

本州常平倉 在縣治東皇抵當庫 常平庫 在縣西

俱元豐元年重建 國朝預備倉 三百二十所 俱延祐七年建 國朝預備倉 四所 俱

倉四所 一所在州治內一所在州東十都曰繳村人所

西北二十七倉養濟院 在州城西北元義塚 在州城西北二十七倉養濟院

寧德縣常平倉 在縣治西常平庫 在縣東舊在縣西紹

此元義倉二十三所 俱延祐七年建 國朝預備倉四所 俱

樂四年設東倉在縣東七都西倉在縣西十五都 養濟

院 在縣北一都洪武二十年義塚 在縣北一都

福安縣安惠倉 在縣西淳祐五年知縣鄭楠建每年秋成穀幾則出錢糶以上倉穀貴則

出糶每斗收息錢二文即古常平意也
其息入惠民局買藥餘復增添糶米
廣惠庫在譙樓外

迎祐坊口淳祐九年知縣林子勳建減月俸及民食
蓋積累子緡充局命僧掌之備民間抵當月收息二

分民有貧不能葬其親舉息以助之又局本
一百貫足則收其息以充修築道路之費

在譙樓東還淳坊口淳
祐五年知縣鄭輔建

倉正三年知縣趙山下元至
善建

縣南三十都賽村西倉在縣西十八都穆洋南倉在
養

濟院建於縣北二里富春東畔元時
義塚在縣西北五

僧秉大聲捐衣鉢之貲募工埋瘞勒名曰流骸塚
下

福寧衛

國朝預備倉

八閩通誌卷之六十一

