

唐律疏議

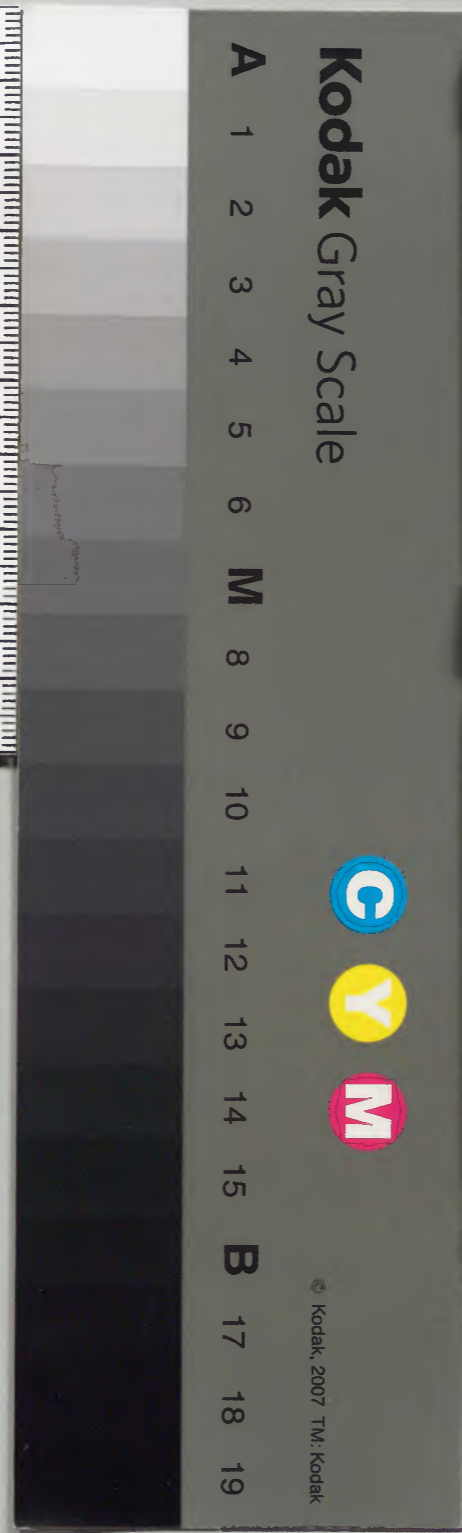
東 京 京 園 書 館			
一	五	九	八
冊	架	函	號

漢 書 門			
一	五	九	八
冊	架	函	號

內 閣 文 庫			
五	九	八	六
冊	架	函	號

內 閣 文 庫	
番 號	漢 5986
冊 數	15 (15)
函 號	295 77

不許帶出



裏面記載のない箇所は省略



唐律釋文序

淺草文庫

夫禮者民之防。刑者禮之表。二者相須。猶口與舌然。禮禁未萌之前。刑制已然之後。使民在宥。各遂其生。聖人用之。不得已也。譬夫啣轡者。馭其泛駕。篙棹者。撥乃橫流。有國有家。廢之莫得。惟聞刑措。豈去刑書。然聽斷之間。慮生疑惑。從輕則惠。姦何益。加重則反。善猶難。爰自周秦。歷于南北。唯有刑目。罔定條綱。雖國僑鑄鼎。叔向猶非。况屬後人。寧無差誤。天厭前代。寶命我皇。聖慈惟刑。是恤冀同。樂舉觴。遂詔刑官。刪

唐律釋文

序

修墜典以寬猛相濟以輕重隨時一協公平更無迷
謬然刑統之內多援引典故及有艱字法胥之徒卒
不能辨又有新入仕員素垂習熟至臨斷案事一決
於胥又無識豈不有非聖慈者哉且如問云加杖二
百比徒四年部曲與奴婢不等義服與正服有乖若
此之差例皆多自故此山貫治子治經之暇得覽金
科遂爲釋文以辨其義此蓋有志於民者也又見不
自誣舉仕仍爲叙引聯誌歲時云爾

唐律釋文卷第一

名例一

奉訓大夫江西等處行中書省

檢校官王元亮長卿重編

釋答刑艱字

懲誠上音呈猶捶撻上主壘反下佗楚木名卽荆朴

普卜反擊打也謂教而不從者卽擊扑也緹縈上音題下貽鬻反昔漢文

意有罪當刑死詔獄徵繫長安太倉令無男有五女

將行合逮罵其女曰生女不生男有緩急非益也其

少女緹縈自傷泣乃隨其父至長安上書曰妾父爲

吏齊中皆稱廉平今坐法當刑妾傷夫死者不可復
生刑者不可復屬雖欲改過自新其道無由也妾今
沒身爲官婢贖父刑罰使得自新帝悲而除肉刑

黥 渠京反刻罪人額上以墨涅之也 髡 上音坤謂去犯人者頭髮也下其廉反以鐵束項也

剗 魚器反謂割鼻也 沿革 上全專反沿訓襲革訓變措倉故反訓置謂將

衆人見使佗人不復犯法如佗人皆不犯法則刑法之具皆措置不用刑以期無刑也

釋杖刑艱字

鞭 杖者大鞭者小杖刑多殺於人故降大 蚩尤 古之

者也然其性酷毒故作五虐之刑以謂車裂入又燒銅柱或使人抱或使人緣之類也史記五帝本紀云

神農氏世衰諸侯相侵伐蚩尤最為暴虐莫能伐之黃帝乃徵師諸侯與蚩尤戰於涿鹿之野遂擒殺蚩

尤而諸侯盛尊軒轅為天子如本紀云蚩尤是炎帝之末諸侯君霸天下黃帝之所伐者 濫觴 上

鑑反下音傷觴酒器頌盞而餘 隋 在唐之前姓楊氏涓滴取喻者謂其源起微小也 隋 周又在隋朝之先

本姬 巨至反 洎 訓及

釋徒刑艱字

罪隸 下郎計反謂罪名附刑書也 圜土 獄也周禮秋官職曰圜土

于遠所謂圜者築土為獄其形圜土象規形規圓主仁仁者不忍殺之義也欲其犯法者改而放之

釋流刑艱字

宥 音又訓放也寬也謂犯法者未入死刑又過徒刑

遂流於遠慮其性惡洙壞正俗故流放遠惡之處故使生活曰流放之法寬從五刑也王肅云謂君不

忍刑殺宥之曰遠方然此是據狀合刑而緣差可恕全赦則大輕致刑則大重不忍依例刑殺故完全其

體宥之遠方應刑不刑是寬縱之心也五刑之流各有所居謂徙置之處五居之差有四裔 下曰制反訓遠也謂四方

之極遠處也

釋死刑艱字

哲王

上陟列反訓明漸音賜形骸消

涿鹿

上竹角反地名黃帝斬蚩尤於涿鹿

野罄

輕信反縊也周禮云公族有罪罄之於甸人謂公之親族犯十惡之罪則縊之于甸人欲與

近郊

六十里為遠郊郊外謂之野野外謂之甸

音甫侯

上方矩反周穆王末年耄於用刑是時甫侯為王之卿士夏有贖刑之法甫侯遂訓其贖

刑謂罪疑是而似非故不忍加誅慮及無辜遂改其

入金曰贖其罪即今律過失殺傷各依其狀目贖論

此是誤墨辟

謂黥也犯此罪疑者則罰百鍰音還

而罪墨辟

謂黥也犯此罪疑者則罰百鍰音還

劓辟

上音義將犯法者割去鼻謂之劓

劓辟

上音義將犯法者割去鼻謂之劓

刑也六兩

謂之六兩誣誣音無訴素

謂之一鍰

誣誣音無訴素

則罰六百鍰

疑者則罰陪差是四百鍰

疑者則罰陪差

是四百鍰

宮辟

犯死刑也謂犯此罪疑者則罰六百鍰

則罰六百鍰

疑者則罰六百鍰

疑者則罰陪差

是四百鍰

疑者則罰陪差

是四百鍰

疑者則罰陪差

是四百鍰

疑者則罰陪差

是四百鍰

疑者則罰陪差

是四百鍰

疑者則罰陪差

是四百鍰

疑者則罰陪差

是四百鍰

疑者則罰陪差

是四百鍰

十惡艱字

爛誠

上音項訓明湮落上音因見存上賢開皇隋朝刊除

上音刑謂削去也

就十武德唐年災謂天反時覆載

惡內削去其煩亂者也

武德唐年災謂天反時覆載

上扶救反謂王者之仁恩養育萬物

上同天凶慝下

得反謂惡

天常於兄卑順於長此乃謂之天常今為

臣敢有謀弒其君為子敢有謀弒其父故名此者

為反天常也反天常者必絕其類必毀其居必汚其

為反天常也

反天常者必絕其類必毀其居必汚其

為反天常也

反天常者必絕其類必毀其居必汚其

為反天常也

反天常者必絕其類必毀其居必汚其

室社稷

如字古者勾龍氏之能平水土後世奉為社神周奔為堯之稷官教民種五穀之種後世

奉之為稷神然王者是有土之君神依於君君安即神寧故君為社稷之主司嗇下音時

稔

謂時豐也逆節即謂反天常也恃謂依干紀干訓犯紀訓律犯順前

所反天

常者違道謂失道也悖德謂亂也釋憾下胡暗反恨也不逞

下丑引反謂行惡逆之心也紫微如字大星名也按晉書天文志云北方有紫微之星後有華蓋

之星中有帝坐之星前有紫垣之星紫垣之星前有有天市之星故王者象此星位置宮闕朝市象魏闕

名周禮秋官正月之吉懸刑象觀之上音官莒音舉國名也

牟義

上莫侯反牟婁音婁邑名也春秋時莒國大夫牟婁之

地歸屬魯國是叛費音秘魯邑也公山弗擾為其宰遂以費叛魯國而

歸屬齊國也弗擾下爾詔反臬鴟上堅堯反下處脂反臬鴟之鳥食母

高飛破鏡之獸食父而走今為子乃為別下卑列切具為

嫡子謂正妻之子子廟見下賢變反古者娶妻三月

於祖廟謂之廟見方始為婦未滿三月則未拜祖廟則未為婦又有夫從女而居秦世為之贅殊芮如此

者是為三劾音亥謂上表自言其罪也安忍殘賊皆如字謂酷毒

為今有人能行此酷毒之心是名為安忍殘賊音上

賊如此之人並是背違正道之人故名不道音上蠱毒音上

古謂將毒蛇蟲聚在一器之內從其自相吞食厭魅音上

魘魅謂事邪鬼惑用人為牲又將入姓名告此邪魘令入病死顛狂皆能害人性命是陰行不軌之道故

軌音不不軌法也以別必列反乘輿上音盛下音余天

謂之酒醴下音禮。酒之饌具食物也。籩豆竹曰籩。木曰

黍稷蔬亦用盛祭物也。監當下當亮反。部分扶問璽

音也。襄公音相。魯襄公自楚還及方城之地。季武公治

人名。合和上音合。錯謬。上七各反。膳。音善。八珍若粉。餽

之類。缺望依漢書音決。謂怨望也。對捍音早。對捍猶抵拒也。今

使是有無君之心。失入制使天子所使。謂制使。詛呪上莊助

臣之禮。皆入十惡之條。反。詈音利。惡言穢語。愛媚如字。求愛媚者。謂之臣子

不俱淪音輪。訓沒。養親上羊向反。奉養之字。如作樂。八音。金石土

革。絲竹。匏木。謂琴。匏。蒲交反。墳音謹。其形如卵。篲。音

瑟。管。簫。之類。是也。匏。笙也。墳。呂泥為之。三孔。篲。池。音

三孔。歌舞出口為歌。線裳。上倉回反。巨尤。大過。殞。于

切。擗音必。搥。躄。音勇。哭而不睦謂九族之內。總麻謂

之輕者。十五。未帝賣物不男子無大功尊依禮。男子

麻。曾祖小功。祖周年。父母三年。叔見受服膺音應。劓

事。師之禮。則妻曰夫為天左傳云。父為子天。夫為婦

拳。拳服膺。既崇如字。謂恩號慟大相瀆音獨。謂亂也。親戚相

倫。故曰。紊音問。大內亂亂也。

唐律釋文

卷一

四

唐律釋文

卷一

四

唐律釋文卷第一

（Faint bleed-through text from the reverse side of the page, including characters like '論', '日', '審', '問', '大', '天', '人', '議', '賢', '附', '刑', '罰', '一', '日', '議', '親', '之', '辟', '二', '日', '議', '能', '之', '辟', '三', '日', '議', '賢', '之', '辟', '四', '日', '議', '能', '之', '辟', '五', '日', '議', '賢', '之', '辟', '六', '日', '議', '貴', '之', '辟', '七', '日', '議', '勤', '之', '辟', '八', '日', '議', '賓', '之', '辟', '解', '其', '如', '後', '刑', '不', '上', '大', '夫', '禮', '記', '云', '禮', '不', '下', '庶', '人', '刑', '不', '上', '大', '夫', '謂', '大', '夫', '已', '上', '之', '官', '或', '分', '液', '天', '犯', '死', '罪', '非', '十', '惡', '之', '類', '則', '在', '八', '議', '之', '內', '也', '黃', '音', '黃', '天', '潢', '天', '漢', '也', '液', '派', '也', '凡', '與', '人', '同', '宗', '共', '祖', '本', '則', '惟', '一', '呂', '水', '喻', '之', '猶', '如', '同', '共', '源', '而', '分', '流', '諸', '派', '今', '族', '人', '與', '帝', '王', '共', '祖', '不', '可', '以', '凡', '下', '之', '水', '取', '喻', '故', '取', '喻', '天', '漢', '之', '分', '流', '舉', '尊', '貴', '之', '極', '稱', '此', '乃', '議', '親', '之', '謂', '也', '或', '宿', '侍', '旒', '宸', '有', '二', '旒', '前', '後', '邃', '延', '說', '者', '謂', '天', '子', '之', '冠', '上', '更', '方', '板', '上', '玄', '色', '象', '天', '下', '黃', '色', '象', '地', '前', '後', '以', '五', '彩', '絲', '貫', '五', '色', '玉', '垂', '於', '前', '後', '每', '以', '一', '五', '色', '繩', '貫', '五', '彩', '玉', '各', '十', '二', '謂', '之', '一', '旒', '前', '後', '各', '有', '二', '十', '二', '旒', '故', '名', '此', '宸', '者', '形', '如', '小', '屏', '呂', '冠', '旒', '冕', '即', '今', '俗', '謂', '云', '平', '天', '冠', '也', '宸', '者', '白', '黑', '之', '色', '相', '

唐律釋文卷第二

八辟

周禮八辟麗邦法附刑罰一曰議親之辟二曰議故之辟三曰議賢之辟四曰議能之辟五曰

議功之辟

六曰議貴之辟七曰議勤之辟八曰議賓之辟解其如後刑不上大夫禮記

不下庶人

刑不上大夫謂大夫已上之官或分液天

犯死罪

非十惡之類則在八議之內也黃音黃天潢天漢也液派也凡與人同宗共祖本則

惟一呂水

喻之猶如同共源而分流諸派今族人與帝王共祖不可以凡下之水取喻故取喻天漢之分流舉尊貴之極稱此乃議親之謂也或宿

侍旒宸

有上音流下音倚按禮記玉藻云天子玉藻十

板

上玄色象天下黃色象地前後以五彩絲貫五色

玉垂於前後

每以一五色繩貫五彩玉各十二謂之一旒前後各有一旒

冠旒冕

即今俗謂云平天冠也宸者形如小屏呂

唐律釋文

卷一

一

襍畫為斧文義取能斷蓋帝座後小屏也今經云宿侍旒宸者宿訓舊侍訓事謂伏事左右者旒宸帝王也不敢指斥尊號故托曰其位言之蓋謂宿昔故舊曾得伏事左右此乃議故之謂也或多才多藝上天生賢使多才識伎藝佐王經國轉教蓋有大德行可曰師表人臣羽儀朝位此乃議賢之謂也或立事立功聖王在位今任能人或能於戰鬪之下特立大功筭籌非時之可儔機辨非常之可擬此乃議能之謂也簡在帝心謂臣下立帝心之簡在者此勲書王府按周禮臣下有勤勞乃議功之謂也勲書王府立大功德書其事跡謂之勲而藏之天府其如繼先代之後謂之實爵一品此乃議勤之謂也其如極則謂之貴此等八議或犯死罪非十惡者並得議減故經之重親賢敦故舊尊實貴尚功能也曹司之賤焉得與集者哉祖免上音且下音問祖免凶服之至輕淺之別也據禮總麻之外親戚如有死喪不可與凡例一同故祖

其偏而加免於首降姑猶下也皇太后蔭及之親今也故謂之祖免皇后只蔭及小功之親是下等也宿得侍見謂宿昔曾得接遇帝王言行謂賢人出一言凡行一事則整訓文莅音利訓鹽梅古者和可為世之法則也梅使使其羹味好取譬喻言賢人君子佐輔帝王之道使治道純備猶如羹味得鹽梅也故尚書說命篇云昔高宗命傅說作相曰若濟巨川用汝作舟楫師範音范法也師者有道忠信智能才辨教道於人故名師又師者尊稱範者法也言此師教尊使人摸法之楊子雲云師者斬將謂如韓信斬龍且擐旗上音愆人之摸範也擐旗是名斬將之功擐旗上音愆如韓信破趙拔趙旗幟摧鋒上祖回反摧猶挫也謂而立漢赤幟是名擐旗摧鋒戰敵陣敵之剛鋒利刃皆為我之率眾謂共凶徒惡眾皆叛王教已能率化推挫也率眾而使皆歸順若唐時魏博之眾叛田

興嗣能使若時之不安或飢荒水旱或寇寧濟一時盜疫蝗已能出智力周濟一時

之急使長幼不旗名也周禮臣下能立大功則大常書其事跡銘其功德於太常旗

之上引駕也恪能幹其事故各為恪居官次遠使絕域謂

使四夷之國引駕也虞賓舜將國位禪讓於禹又

之事若蘓武之謂也虞賓封舜子商均商均立於

禹朝是名虞賓有客周武克商封微子於杞為商後得

乃後周也在隋朝之前周之歸隋周後介公爵曰繼

後是為國賓也隋後鄴公辯此乃隋後也煬帝幸於

江都不及隋亡入唐封於鄴國公爵繼隋文之後是

為國賓也降殺功下所拜反皇后蔭及小功太子妃蔭及大

卑蔭及武德唐年博愛博訓大謂加役流本入死刑

近也武德號也博愛至唐改為斷趾到正觀改為

役流如此展轉漸輕蓋是軫真向隅按漢書刑法志

王者慈仁大愛於萬民者軫真向隅云滿堂飲酒一

人向隅而泣滿堂為之不樂今夫猶一堂也覃訓大

苟有無辜犯法貪民失所天下為之不安也覃祝網

按史記成湯出見獵者張羅四面成湯曰得不殺及

無辜乃去三面留一面祝之曰欲上者上欲東者東

欲中出者出不用命者入吾網諸侯聞之以生禮事

曰成湯仁人恩及鳥獸遂相率而歸之也以生禮事

死按禮記曰父為士子為大夫父死葬曰媵音孕送

謂之媵古者諸侯一娶九女其一為嫡其八為媵皆

鄰國之女也隨大國之女往嫁諸侯曰廣繼嗣之謂

也養素丘園按孟子云吾善養吾浩然之氣也浩然

林之內。上命詔求。委其束帛。爰假版。稱假版官者。即
 爰就之多。束帛者。聘賢之禮也。假版。攝官也。假猶借
 也。謂此等之身無正官。故權假借他。耆年。老而有德
 官板。曰令攝事。故名之曰假版官也。耆年。之稱。假版
 官得。曰贖。雖非耆舊年。雨露。謂赦文恩澤。同於。赦。按
 德。然關恩澤。故聽以贖。雨露。救物焦枯。赦。周
 禮有三。赦之文。一赦老耄。一赦幼弱。一赦蠢愚。謂此
 三等之人。識見淺劣。故赦其罪。今之赦也。罪惡之重
 已下。答十之輕。率降。降者。即赦之別文。赦則罪
 皆原宥。即名為赦。降。無輕重。降則減重就輕。慮者
 又與降同。然降自減免。慮是奏免。爵。按周禮禮記儀
 赦降。慮三者。名殊而義歸於赦。爵。禮並無王爵之
 稱。唯有公侯伯子男。是為五等。然封地只三等。謂公
 五百里。侯與伯。二百里。子男。一。百里。不滿一。百里者
 是附庸之國。曰屬於大國。曰通天子。後至秦始皇。併
 吞天下。總萬代之稱。故名曰皇帝。自此之後。諸侯始
 有王爵。今請降爵。不盡者。聽留。只是王爵降為公爵。
 公爵降為侯爵。侯爵降為伯爵。伯爵降為子爵。子爵

降為男爵。此雜戶。雜戶者。為先代配隸。在諸司課役
 名降爵之例。雜戶者。若今不刺面。配在將作監大常
 院東西。官戶。官戶者。亦為先代配役。及配隸相生者。
 庫務者。官戶。此等之人。州縣無貫。唯屬本司。故曰襍
 戶。官秩。直質反。秩滿。即任滿也。謂當免。當者。曰官當
 戶。秩。任官簿秩。年限當滿也。當免。當者。曰官當
 官。除名者。官爵盡除。官爵既除。年載祀。此三者。皆異
 若唐虞已前。謂之載。取歲事一新也。夏周已後。謂之
 祀。取四時祀事一周也。秦漢而下。謂之年。取新穀一
 熟也。都謂之歲。取日月一周天。而歲星十二年一周
 之意也。今律稱年者。須計日。而論稱載者。取時。時為
 義。對。假。如。今年八月免。所居官。矜。哀念。匹。四時。曰
 至。來。年。八月之後。降先品一等。叙。矜。意也。匹。四時。曰
 周。且叙官之例。雖許周年。慮役人不曉。周年之目。故
 律稱。匹。四時。曰。周。其意是。取三百六十日為正。
 其除爵。雖有餘罪。不贖爵者。割地之封。功臣使得世
 世傳授。子孫不絕。今犯罪國除。雖有餘罪。又

焉可義同帶礪帶礪者昔漢高祖封諸侯與之約曰聽贖使黃河如帶泰山如礪皆與卿等世世不絕諸侯繼世世之子孫也礪磨刀石也今國爵除削在責之深故不許其聽贖餘罪也

唐律釋文卷第二

唐律釋文卷第三

名例三

差降上楚加反差降者猶等第而降也若除名者比徒三年免官者比徒二年免所居官者比徒一

年如此論比藏匿藏匿者猶隱閉也致資給謂共借宿食或藉資給而苦使謂因役而過日數或過期限或枉令得逃亡也

附籍者天下人民皆著籍書三年一度造沿沂音素謂天下人民皆著籍書三年一度造

逆水舟即名阻難謂行程之內或前後有兵寇道已

沐音木洗雪之義也謂犯死罪家無兼丁父母老疾

安老疾不在罪人然會赦須原流罪不原者甄異音上生殺之柄人主得專曹判之司焉何同例

真訓帝王之傍左降官尊左為卑今官人犯罪降官者皆名左

降。又名為左遷。皆是殯。葬。權葬謂之殯。定穴謂之葬。黜其不賢之義也。

奔喪者。謂子孫在遠。聞父母喪。奔歸本所。故謂之也。奔喪。今左降官與流人。請欲奔喪。須聽敕。

糧餉。下商亮反。餉。獻。戍役。上音庶。訓守。戍役。謂也。鉗。其連。謂之。鉗。局。拘玉反。局者。職。謂之。局。業所守之司也。

闔人。割勢使守闕。故謂之。闔。音違。宮闔。擯。音賓。謂斥。荒服者。按三禮云。王畿。距千里外。五百里曰侯服。侯服五百里外。曰甸服。甸服五百里外。曰男服。男服五百里外。曰采服。采服五百里外。曰衛服。衛服五百里外。曰蠻服。蠻服五百里外。曰夷服。夷服五百里外。曰鎮服。鎮服五百里外。曰藩服。藩服之外。謂之荒服。荒者。取其恍惚。去王教極遠也。知呂積筭之法。是七千里外。謂之藩服之外。又謂之荒服。是投竄者。皆擯斥使遠去也。至遠之所也。投竄。取亂反。投竄者。皆擯斥使遠去也。慮深變正俗故也。按毛詩云。投彼

之外之
上當補
藩服二
字

讒人于彼。豺虎豺虎不食。投彼於有北。又尚書云。竄。三苗于三危。是投竄。皆是奔逐之名也。中華。中華者。中國也。親被王教。自屬中國。衣冠威儀。習俗

孝悌。居身禮義。故謂之中華。非同遠夷狄之俗。被髮左衽。彫題文身之俗也。

唐律釋文卷第三

孳生

謂畜產蕃息若展轉出舉而獲

碾磴

上尼彦反下五對反

碾磨上轉石也

磴磨下定石也

蠲圭淵反

駝徒可反

邸店

上音抵收貨物謂之邸

賣之處謂懸平

上音玄謂將贓物評正定罪也

宏綱

略舉宏綱者謂不能一一盡說

聊備舉其不首

自言其罪謂之首

甲弩

附身謂之甲甲者介也取其堅介以防刃

也弩呂蹶張謂之弩

蹶音厥

中反

矛稍

上音牟三脊鏘也戟之類

也天文

星運之局也能預知禍福慮學者非其人則以妖妄惑眾故禁之也

兵書

若孫

子太伯

昧爽

按禮記昧爽而朝謂辨色之時也名為陰經也昧爽是絕漏之前五鼓之末今赦書發

於此時故用此時

嫡庶

按禮諸侯一娶九女其一為嫡也前乃許原赦

子嫡子之子為嫡孫

傳襲

封爵之例維父死以嫡繼其嫡生子為庶子

同母弟無同母弟立庶立庶

昭穆

上本如字呂漢明須以長如此是為傳襲爵位

立廟以一為太祖太祖之左為昭位右為穆位如是

言之子在左孫在右禮云君子抱孫不抱子蓋孫可

以為皇父尸子不可以為皇

令復除

復除者復戶除父尸如左相對是名昭穆

於國有功奉教旨不

太原

太原者地名也唐高祖於應課役是名復除

終身者即是與唐高祖同時

沒落

謂中華人沒落蕃中

蕃人投歸

放賤為良

謂赦贓奴婢為良人也如王化也

反目物易

借貸

謂監臨主守自假官物

借貸

下音特謂監臨主守將官物與人

唐律釋文卷第四

[Faded text from the reverse side of the page]

唐律釋文卷第五 名例五

劾 音亥。鞠問罪人謂之劾。 爲首 萌兆猶端緒也。 免辜 音孤。謂罪也。 首捕 謂捉同犯

罪者而又刑戮 音六。訓殺也。 官當 謂官折罪也。 官長 張兩反。爲首義見前

解見 賢變反。 下從 子用反。 駁正 上兵角反。 官 謂以義較難降使改正也。 難 乃且

反第二從第三從第四從以謂長官 爲首。下乃分爲第四等爲從。科罪。 從正 上如守。 關戍

下音庶。謂邊界守也。官戍者卽守關之長也。關 丞守關。第二等官也。關令守關。第三等官也。 挾私

上音協。謂懷私情而曲斷其事也。省審 上先井反。訓察也。 尚書省 生梗反。漢以禁中爲

省 案省先井反。謂先察所奏之案也。 剗垣 上楚限反。下音員。牆也。謂將鋤剗平垣牆也。

塹柵 謂掘地爲長坑。上鋪蒺藜。名之爲塹。謂編木曰防。往來者名之爲柵。 鞫問 居六反。謂推勘

問罪名見上賢當被浪反為折偽反旱澇郎到反久

大水泛溢為澇大者為澇小者為溢

而世謂其車也音審而審也

不音亦謂其車也音審而審也

又謂其車也音審而審也

又謂其車也音審而審也

又謂其車也音審而審也

唐律釋文卷第五

唐律釋文卷第六

名例六

貿易上音茂貿易官物謂擅賦上音善謂自專賦斂

斂者是非常稅額外出也然斂雖離額外亦就本額

上刻折此賦斂之物並奉勅旨非主守官司得自專

為擅語上音揚擅語者隱語也謂隱語與隸屬上音

屬司農者謂前代配役及配隸相生者其人州縣本

無戶貫姓名惟屬司農卿司屬收管以書其姓名之

案為隸屬以此取良人上音娶為婚良化外人同類

相犯此謂蕃夷之國同其風俗習性一類若是相犯

與西夷之人相犯兩種之人習俗既異夷戎之法各

又不等不可以其一種之法斷罪遂以中華之政決

麗音離東海之國其地多產珠璣漢時始通中國百濟西海之國其地多產名布魚鹽百藥之物

秦時始通中國左傳云元妃昔者孔子約魯國史記而修春秋經為一萬八千說紀十二公

之事其文秘奧難曉有左丘明為傳以解經義故稱左傳者即左丘明傳解春秋之經也又至晉時杜預

注者解經傳之文也元訓大妃訓匹元妃者即嫡夫

其以禮義為大配匹者是名元妃也音滴訓正夫故謂之夫人也別之上卑譯人音亦譯人

義扶正夫故謂之夫人也列反主帥謂主領衛士

戎之語以傳道夷廩庫上音救養馬謂之廩藏貨謂之庫主帥謂主領衛士

唐律釋文卷第六

唐律釋文卷第七

大廟按禮天子有七廟高祖之祖謂之大廟大訓太廟訓貌謂高祖之神主在其中於禮惟秦則無

罪然自餘昭穆之廟山陵者皇帝之墳稱為山陵秦例同大廟之制也時變秦之言為陵故後世通以天子之墓為山陵

兆域上得吉地為兆周圍於兆者為大社按禮天子

社諸侯之社謂國社謂之民社社者五土之神天子為百神之主故立社在庫門之內左立祖廟右為社

廟踰域謂過門監當上如字當關仗上亦反搜人

上踈鳩反謂駕幸未至而先使人搜索靜闕以備不虞也輒配隸猶配役也謂此

宿衛也掌衛士之長官輒改此人名合符解於司不

勘 謂將門符兩函對合謂之勘同 下鍵 巨展反曰鑰 謂之勘合不同謂之不合也

燃炬 上音然下音巨束 牝 音贖凡四足而牝者曰牝 薪把火謂之炬 牝 四足而牝者曰牝如是為

言是有穴而可受入者亦為牝堪入穴者亦為牝也 今之鎖管為牝是以穴而可受入也以鎖鍵為牝是

堪以入穴者名為鑰也以牝者音字獸之能生子 能開鎖之匙名之為鑰也 牝者名之為牝也 唐突

下他 没反

唐律釋文卷第七

唐律釋文卷第八

衛禁二

瞎一目 上黑 溝瀆 上音勾下音毒瀉水為溝又云穴 八反 為寶今云從溝瀆而出者於義不

穩何者且通澗者名溪大於溪者名江大於江者名 河大於河者名瀆大於瀆者名海今律稱越州城者

徒一年從溝瀆出者罪同謂從瀉水之溝而出與越 城罪一同今書為瀆者未有能架瀆為城故從寶以

言之於寶 賈 音 訓 執也 關主者 設關以隔限華夷要 義稍當 豆 賈 訓 執也 察姦偽故行者皆以

公文秦漢之時皆用符傳若不由符傳公文是名為 私度秦漢之法尤重今之止徒一年若以姦偽而

過之者罪不止於此也 關塞 音賽謂邊 罪 譴 詰戰反 與沿邊之關文不同 防之地也 罪 譴 詰訓責

也 鼈牛尾 上音毛其尾可以 姦 如字謂密探之人為 為旗幡之飾也 姦 姦人外姦即是番人

密探中國事情故名外姦內姦此又是中國人行間 密探番中事者故名內姦也即今俗此細作人行間

謀音牒按孫武子兵法兩軍相對必使入密探營陣之虛實又行反間鬪謀之法使其軍既心稽猜貳故名為行間謀故密探之人不必五卒為旅按周禮洫事或可行間謀者即行之也職之者萬民之卒伍而用之五人為伍五伍為兩四兩為卒五卒為旅五旅為師五師為軍烽燧上音風謂緣邊諸處置烽候望如見有非常者則放之使國中知而預為之備也烽者火也並於要接邊兆之地高處置烽若日中有非常即放煙夜中非常即放火前烽既發後烽即答之相去遠近及烽之多少見亦職烽燧音遂皆火也方之式也義與前同

唐律釋文卷第八

唐律釋文卷第九

典憲訓法則也負殿丁練反有過曾經大祀按禮王者為百神主故冬

至於北郊圓丘以祭天夏至於南郊方丘以祭地又四季祭宗廟神州即崑崙山也故名為大祭

也車駕自行帝王親行之車駕又為三公三公王者必立乘輿蓋不敢指斥故也

曰太師太傅太保又有三孤少師少傅少保此是三公之號受誓謂未行祭祀先申做戒也自太

子諸王皆受誓故曰庫門或百官宗廟或百姓是此之謂也不同悉謂事不子細也牲牢

玉帛上音生凡牛羊豕此等皆擇純色謂之全全者為牲遂養之於滌宮三日然後始用破而生獻

謂之牢祭有用玉叢璧叢訓青青玉為之其形圓而與帛謂之玉帛也象天黃琮黃玉為之其形方以青圭禮東以赤琮禮

象地五方按周禮以青圭禮東以赤琮禮南以白璧禮西以玄璜禮北琮音叢圭

先農

祭先教民種穀者名爲先農也

司中司命

天星主管生民之命故祭之山海能興雲

雨以潤百穀故祭之

怠慢

莫晏反

喧鬧

上許元反反下奴教反

音帝祭名也春秋傳

慘

七感反

紼

音弗喪車引索也今宗廟告祭則禁慘苦

曰告祭於莊公是也

合和

上音各

下

遲缺

訓疾也

越喪車從事亦聽也

反

飲齊

音劑

按周禮

食齊視

春時

飯宜温也

羹齊視

視冬時飯

宜寒也

授立不跪

有訟於

授坐不立

有不恭於立

者此等皆爲

將物與

輅車

上音路王者之車謂之輅則輅之類也輅之名曰輅輅和

謂之輅

輅輅

輅輅

輅輅

輅輅

輅輅

輅輅

輅輅

輅輅

輅輅

輅輅

輅輅

輅輅

輅輅

輅輅

圓外列二十四化與日月五星行道其轉者名璿其衡名肅橫觀其直指之處預推五刑逆順也

唐律釋文卷第九

唐律釋文卷第十

職制二

復

音福謂重名也

事非一緒

謂事非一端也

言原

謂言議其犯而放之也

勿原

謂不原議而不放也

昊天無報

春爲昊天秋爲旻天天色玄昊也按毛詩云哀哀父母生我劬

勞欲報之德昊天罔極說者謂孝子思念父母也且

父母生我之身甚是勞苦劬病我今欲報之德其父

母已先死亡雖報之不能得

荼毒

上音途荼味極苦猶仰望上天玄昊其天極高

喪者其苦痛極於

婦人以夫爲天

春秋傳云雍糾之妻問其母曰父與

夫孰親母曰父者子之天夫者

樛蒲

上抽居反今雙

陸

今名圍斬縗

陸

今名圍斬縗

父服也齊縗上音咨母服

採也

茶

今名圍斬縗

父服也齊縗上音咨母服

採也

降殺

猶降等也

擗琴瑟

功之喪者則按其琴瑟以助

斲

斲

斲

斲

斲

斲

斲

斲

斲

斲

斲

斲

斲

斲

斲

斲

斲

斲

斲

斲

斲

斲

斲

斲

斲

斲

斲

斲

哀玷都念反玉懲誠上音呈猶戍音庶訓踐祚上音

履也主人之位也皇帝登寶位亦名踐祚加元服首飾也

唐律釋文卷第十

唐律釋文卷第十一 職制三

導德導訓引謂將此德教引納人民之為善也民之

而民自齊禮謂能使之善政善政既成則不加刑戮

吏能舉善薦賢教勤孝悌篤免課役誘導農桑使上

下各安於禮讓如此之用是能移換昔日之風變易

如此之俗也故崇飾猶增政迹即前所謂導德齊禮

云移風易俗也

冠婚上音貫按禮男子年十五即加冠於首故謂之

殯殮權葬謂之殯著服謂之饋餉謂將物縞紵上音

唐律釋文卷第十一

唐律釋文卷第十三 戶婚二 一

唐律釋文卷第十三

戶婚二

畝 音母按周禮云六尺為步步百為畝畝百為夫夫三為屋屋十為通通十為成成方一里為田百畝

一夫治墾闢反曰作耕開破也質猶易也闌圈養獸

沃墾上音屋下音疾猶肥薄也廣袤音茂小橫闊曰窀窆上音迤下音夕

掘地近棺為屍柩上音尸下音救屍死人身也柩盛窆窆之所也窀窆久入而久不出謂之

也滂郎到反謂大水為滂電必角反春夏暴下霖霖久雨而水

賈音頌訓螟者食苗心蝨者食苗根蝨音牟食苗蟹音賊

節者疇疇直由反田蕪即大荒也凡損小謂合受不授

受而之 承恐衍 亦受之

唐律釋文

卷十三

一

二十已上受一夫之田歸名下耕佃至六十衰老却將所耕佃還官應還而里正不收得罪與應受不授之犯復除與上同義純音詩絲紵兼織為純庶孽魚列友庶子謂之庶孽

愜兩意相甘為愜日見於甲謂日出於東象夫也月見於庚謂月出於西象婦也

皆取陰陽位正方可為夫婦如不正則以姦論饋位反婦人獻熟食於秦晉秦晉是兩國名秦與晉世相舅姑謂之中饋也通婚多得禮之中故後人美

之為婚姻相當者猶秦國之女嫁與黠訓亂也顛倒晉國也得匹敵之正也故曰秦晉也黠冠履古人云履雖新不可加之於首冠之雖弊不可踐之於足猶有美色不可令之為妻也若以妻為妾以妾為妻是為秦禮秦音問大亂媵音孕非嫡妻也再醮妻母以女事入謂之醮也圜

上音靈下音語獄名也唐律釋文卷第十三

受性命氏古者因官受姓名能養馬者為司馬若掌食有功為倉氏若封於唐謂之唐氏居於

范邑即為范氏如此之澆子鳩反鳩澆又遠猶久遠也魯國名衛國類稍多不可槩舉也凡國名此二國並在武王之穆王之昭位也蔣國名此二國並在周同姬姓後代更不姓姬却從本國為姓著龜上音詩撲箸即姓魯姓衛姓凡姓蔣之類也著龜布卦謂之筮灼龜謂門閥猶世伐也伉儷猶配也七出戴禮云婦有七出不出

不順父母出無子出淫出妒出有惡疾出口多言出竊盜出解云不順父母為逆德無子為絕嗣淫為亂族妒為亂家惡疾不可供粢盛多言亂親竊盜反義三不出有所受無所歸不去曾經三年喪不去前貧後富音逸妒都賂反粢盛上滋下成請祭時獻飯齊繡謂之粢盛不踰閭

唐律釋文卷第十四 戶婚三

受性命氏古者因官受姓名能養馬者為司馬若掌食有功為倉氏若封於唐謂之唐氏居於

范邑即為范氏如此之澆子鳩反鳩澆又遠猶久遠也魯國名衛國類稍多不可槩舉也凡國名此二國並在武王之穆王之昭位也蔣國名此二國並在周同姬姓後代更不姓姬却從本國為姓著龜上音詩撲箸即姓魯姓衛姓凡姓蔣之類也著龜布卦謂之筮灼龜謂門閥猶世伐也伉儷猶配也七出戴禮云婦有七出不出

不順父母出無子出淫出妒出有惡疾出口多言出竊盜出解云不順父母為逆德無子為絕嗣淫為亂族妒為亂家惡疾不可供粢盛多言亂親竊盜反義三不出有所受無所歸不去曾經三年喪不去前貧後富音逸妒都賂反粢盛上滋下成請祭時獻飯齊繡謂之粢盛不踰閭

不富音逸妒都賂反粢盛上滋下成請祭時獻飯齊繡謂之粢盛不踰閭

唐律釋文卷第十四 戶婚三

音域踰訓過謂女迎送兄弟苟不過闕。闕猶門限也。禮云婦人送客不踰闕。傳云教子以義方。義方猶正道。按禮女欲出嫁其母戒之日善事舅姑無不睦親族。今母知女擅去不能教戒又許其改。耦色。妃配也。色類同。良人娶良人女。嫁豈得無罪乎。耦色。部曲娶部曲女。此等名色類同。不舉樂也。禮云嫁女之家不舉樂。思嗣親也。

唐律釋文卷第十四

唐律釋文卷第十五

廐庫乙

遊牝

音牝謂三月春分時放畜使相配。令牝牡相會以生駒犢也。

飼

音廐。廐音救。養馬舍也。

殺

音古。羊無角者名爲殺。

馱

唐佐反。以牛馬載物爲馱。

犧牲

上音義。下音生。堪祭用者名爲犧牲。

犧犢

音毒。牛子名。犢音馬子名。駒。

在滌

音笛。養犧牲之宮。謂之滌宮。

捶扑

猶打也。

跌

反。上於院反。下徒結反。跌猶打傷也。

舐齧

上都禮反。觸也。咬也。

突

陀沒反。衝也。

反踏

上卑遙反。下昌世反。謂使知防也。若牲能也。

標幟

害人則先截兩角。狗能害人則先截兩耳。

噬

音誓。猶齧也。本主別之。此謂上截兩耳使人知。

如。此名爲標幟。

標幟識認也。

絆

音半。猶繫絆也。

啗

此謂上截兩耳使人知。

此狗善咬人。

羈絆

上音箕。猶繫絆也。

庸貨

女禁反。庸直也。貨稅也。

價

音常。還其本。價謂之償。

收藏

音良反。畜貨物謂之藏。

鹵簿

鹵簿樂人爲隊行也。今駕前有。

流沙隊有鹵簿隊。毳褥上音旃。下音褥。自貸音代。訓借。謂監臨之官也。自借皆執樂以從行也。官物也。若賁音特。訓與。謂監臨之官。私將官物與人。曝涼上薄報反。謂曝也。濕物用曝。乾物用涼。濕物不曝則爛。乾物不涼則脆。貯下呂反。燥音掃。乾也。逗音豆。謂稽留也。儻音就。賃也。秤量。力。裹。反。斛。斛。謂之量也。

唐律釋文卷第十五

唐律釋文卷第十六

擅興乙

魚符符信也。謂鑄銅魚於符之上。然後分為兩函。左者收於內。右者付所守之地。如以敕旨發兵。則

使者執內之左邊以來。勘所守之地。右邊其文同。其形合。其驗是真。敕旨也。其文不同。其形不合。則執其來使。以聞上。至如長短。介冑介者甲也。禮云。介者不麟虎之類。具在下式。

介冑介者甲也。禮云。介者不為甲冑之士。不令備禮也。凡在首為冑。在身為甲。在臂為鎧。有進無退。孫武子云。兵者凶器。戰者危事。將者死官。戰場者立屍之地。如此之倫。按閱猶揀擇也。習熟也。春

蒐音搜。蒐者春獵名也。春時搜索獸之有孕者。則放之。夏苗夏獵名也。謂夏時獵獸之為苗害。秋獮音鮮。秋獵名也。獮謝殺。謂秋主殺物。當時獵盡殺。更無揀擇也。冬狩音獸。冬獵名也。為當

冬藏之時。但是獸皆可獵取。掩覆敗者謂被賊傾覆。損破也。戍

主音庶謂屯兵守於要害留守音獸謂音土之臣謂

警謂日夜行處警軍壘安營塞壘壁以相視候旟

也舞旌子盈反周禮旃之廷反周禮旒音兆周禮旆旆牛尾

為旌通帛為旃龜蛇為旒全羽為旟析羽為旆禮云交龍

又毛詩云子來降戶江反歸窮覈謂之窮覈推避

上吐一藝音義推對上音吹仗戎仗謂之儀仗儀仗以此仗

短者刀長者楯見前戰稍下音朔今州郡列小

糧貯收藏謂繕音善修備刀楯短者為刀長者為楯短矛長者

短者為矛俱裝今名掩旌旗幡幟赤旗為之幟已上旌崩

徹直列反自高而墜

唐律釋文卷第十六

反兵謂遇兄讐者不可更捨取兵舉劾下音亥勅金

也如此言之是戈兵常在身也

科即法比附上音脾謂比近者告部僥倖謂本合有罪而今不

罰幸而免戮

謂之僥倖

謂之僥倖

謂之僥倖

唐律釋文卷第十七

唐律釋文卷第十八 賊盜二

孔竅苦甲反梯轡音秘登高用不糾音糾訓悉究悉謂盡識

也左道邪之左道謂之道鄭玄注云左道巫蠱者恠

之名則毒藥毒人行符厭俗為魅令人蠱惑天年侍

性當是漢時武帝末年上巳年老淫惑鬼神崇信巫

術江充因而行詐先於太子宮埋桐人告上云宮有

蠱氣上使江充取之果得桐人帝不知太子實心謂

江充之實即詔丞相劉屈氂發三輔兵造合音猫鬼

討之太子出奔湖關自經即巫蠱事

下本鬼字於義不通今轉而音卉草也里閉音汗里

猫即班毛虫毒也卉野葛之類草毒也

邪之左道謂之道
邪當作
道謂之左
侍當作
傷是當
作西

唐律釋文 卷十八

飲此酒者必死故治葛上音也即殞葛謂人喫憎惡

林尚之助
石浜源茂
本表出向通書

呪詛注助反 死屍尸音 形骸雄諧反 髡髮上音坤 妖書妖言音皆

天恠異不常之書謂之妖書欺罔姦邪之言謂之妖言若妖書妖言預占國家興廢此為涉於不順也

休咎音曰休凶惡謂之咎 詭說上音鬼怪異之說謂之詭說 蠹政上都故反

害於常法者按漢書卜式傳云卜式牧羊名為蠹政 捉擗害群於上林中羊甚肥美上見而悅之謂曰卿善牧式對曰羊之肥無佗術但去其敗群者至於敦萬民亦如是又按莊子云善牧馬者令馬肥惟去其害群者馬之害群猶民之去長其兩反

亂俗者今造妖書妖言者得非害群者乎長其兩反

唐律釋文卷第十八

唐律釋文卷第十九 賊盜

饌呈上音撰熟食謂之饌獻神謂之呈天祝義見前解 釜甑上音父下音子孕反 刀匕

下音比舉肉刺也 脯脩上音甫肉之乾者謂之脯脩將脯捨而加薑桂謂之脩 盤盂大者名盤

小者名盂 御寶即有印也然有八寶之別具于下式 衾茵上音欽下音因被謂之衾坐謂之茵

也 氈褥上音梅下音辱卧謂之氈行謂之褥 部分下扶反麟符仁獸也屬

牛腹黃色一角端有肉以京師在四方之中故為麟符制見前義 青龍在京城東面

龍於符上名 騶虞上音鄒白虎黑文謂鄒虞在京城西面郡國為騶虞於符上名為虎

符 朱雀鳥也在京城南面郡國即為 玄武龜也在京

國為玄武於符 節符之類也周用金鑄澤國即鑄龍上名為龜符也 節山國即鑄虎土國即鑄人

節也。皇華詩篇名。遣於使臣。卽輶軒上音由。使者乘殊

俗化外旌節按周禮。折羽爲旌。奉葬者藏也禮記。山

陵義見前解芟刈上音衫。下音義。芟刈則斫伐也。威脅虎業反。威稜卽威

威解於義不通也。飲迷謬米幼反教唆音梭。音劓墻上音礦。穿窬劓

者名爲穿窬詭譎上音鬼。下音決。不裨補上音土。其

唐律釋文卷第十九

唐律釋文卷第二十

賊盜四

等差下初加反。猶次第也。貿易上音茂。猶未啻物與價等首告

詰誘上音七。下音酉。惑亂謂屢犯猶頻明憲卽明悛

心上且緣反。悛改怙終上音戶。怙訓特。謂其心專卽

刑用懲音呈訓馱載上佗闌圈風俗取善政。就所部

官爲首佐
職爲從

闌圈注
疑混入

唐律釋文卷第二十

唐律釋文卷第二十一

唐律釋文卷第二十一
關訟乙

撮挽上精作反扼喉上乙革反耻上音一目上音髡截上音蝕上音

音食。積祖管反。戔戔上音殊長者名。欺給音始訓也

睛合甲反蹉千河反痼音固忿競上扶問反忿上音僵仆下蒲伯反

反仰謂之僵。徽纆依繩取義不拘徽纆依繩取義不拘之文。殺反猶

伏謂之仆。也。降于偽也。

唐律釋文卷第二十一

唐律釋文卷第二十一

(Faint vertical text columns, likely bleed-through from the reverse side of the page)

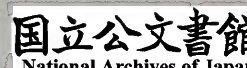
唐律釋文卷第二十一 鬪訟二

拒捍上音巨下音早猶抵敵也**敗隸**下羊至反**部曲奴婢室女隨身**此等律有明文加減並不同良人之例然時人多不辨此等之目若依古制即古者以贓沒為奴婢故有官私

奴婢之限荀子云藏獲即奴婢也此等並同畜產自幼無歸投身衣飯其主以奴畜之及其長成因娶妻此等之人隨主屬貫又別無戶籍若此之類名為部曲婢經放為良並出妻者名為室女二面斷約年月

賃入指使為隨身**僇犯**上音愆訓過也貳心二心即姦心也謂奴姦主斬之而過失傷主者

絞**正服義服**正服謂五服內之親也義服謂五服外是以義制服也妻之言齊按周禮云妻者敵體齊眉謂之妻故律妻為齊謂與夫義齊若有毆妻以卑故減至死以凡人論若妻毆夫以尊故加**更相急難**下乃且反謂兄弟至親如急難即更相救



也。護也。彎弧。下音胡。弓也。按孟子云。越人之兄。彎弧射也。其弟。其弟即號泣而求救。他人射之。即握

矣。而與鬪。何故也。兄弟至親也。義。婿居。上音霜。婦人不至是。他人至疎也。故可相拒。

居。嫂叔。按禮云。嫂叔不通問。謂隔宿不問。安否。又云。嫂叔不親授。謂嫂將物與叔。即宜置物於地。

皆欲遠別嫌疑。故也。遠別。上于願反。下通列反。

唐律釋文卷第二十二

唐律釋文卷第二十三

鬪訟二

伏膺。古者顏子事孔子。得一善言。則拳拳伏膺。說者謂膺。胷也。如今習儒業者。即謂之伏膺。至如他

學。不在伏膺之限。改醮。謂之改醮。携子。上奚夷反。立廟服周。謂云。一子家廟。服周。謂子為繼父服。

函丈。上音咸。訓容。按禮記云。設席之制。謂講學之席間。相去可容二丈之地。使教

學者。將丈於此。所容之地。指畫經義。為講說。僵仆。伏為之。忽遽。猶急也。為經。上于反。瞋眼。上音嗔。訓怒也。死不吊者。三

謂畏壓溺。此三者。雖至於禮。不吊。嬉戲。上音希。合藥。上音各。父為

子天。事出春秋傳。有隱無犯。按禮記曰。事親有隱而無犯。謂隱親之過惡。但

可諫諍。無令陷於非僻。若顧復。謂生子之時。母以劬不諫而犯之者。是為不孝。顧復。謂生子之恩。顧厚於子。至

于長或以孝養之心。心喪按禮古者尊無二上謂父恭復其母是名顧復。在為母服周又妾子喪所生之母服周。然周期之外不可便同無服。凶服雖去。於心由有喪制謂不視藥不居寢不飲酒食肉不參預吉席。但此得釋此凶服而已。又諸弟子喪。孔。子若喪父而無服是師者亦有心喪之例也。

唐律釋文卷第二十三

唐律釋文卷第二十四

鬪訟四

女君按禮諸侯之嫡妻謂之女君即今封國夫人是也郡縣鄉君等並同號

不在女君之目。七十二膳二膳謂食有副者。夫人年至五十於飢飽不常。孝子之心慮供有闕。故每食常留副貳以備非時之求也八十常珍又至

十每食之物常有珍脩。蓋謂其氣與血俱不可恃惟以珍脩補助衰老故食常珍至于九十

飲食不離寢室謂其飲食之物常在左貧窶其矩切

謂之弊音敝訓訴音素謂投匿隱投文牒密告人旌

表非折羽之旌也此投匿名書者或用欺詭古委反

焚棄名之書蓋欲冀塞上凡志反。杜姦姦訓蒙源上許

食之美者謂之珍當入八十常珍注

訓福也。夷族訓殺謂反逆律為姦言訓縱放也酷枯沃反其

族之戒今五為比十家為聯五人為伍十人為聯四

今受地僑居不同即比伍為告訓近為以類糾彈訓

察今之四鄰為同伴也相並為之比糾彈訓

唐律釋文卷第二十四

唐律釋文卷第二十五 詐偽乙

八寶天子所守之印有神寶謂自祖宗而下得國以

用以貴命之受命寶謂受天貴命登位守國故曰受

封禪音善按禮天子尊貴之極無所降屈故上事天

上謂之封凡欲祭天先封泰山以告天也蓋因高而

高之也未登封時先禪梁父之地而祭之禪者去草

為禪為壇於禪之內以祭地祇梁父音甫泰山之

也當封禪時即用受命寶印之皇帝之寶此寶惟王公已下

皇帝詔書以慰勞則用之上勞老友報弔死皇帝信

喪謂之弔慰吊災謂之勞下慰勞蕃國用皇帝信

寶

並與上同。惟施蕃國也。皆玉爲之。

機槍

作機槍以捕猛獸。卽今謂之暗弩也。至於前人死傷

者並以鬪殺傷論。

詐陷

王滄反。謂姦詐諂曲。故使人陷機穿也。

陷中免難

乃且反。

譯人

上音易。能通蠻夷言爲譯人。

唐律釋文卷第二十五

唐律釋文卷第二十六

雜律一

釐務

上音離。訓治也。

勾合

音閤。

驚駭

侯解反。

唐突

徒忽反。

不者

上音弗。

標幟

義與前同。謂使行人知此處有坑井者。周禮魚氏常爲井。標以殺猛獸。知井。標皆是捕獸之器也。佗以捕虎穿地作坑。又設機於上。防其躍而出也。井以捕小獸穿地爲深坑。入不能出。其上不設機也。井以穿地爲名。獲積以得獸爲名。獲亦設於井內。但穿不設機爲異。廳杜塞之。室斂皆閉塞之義。使人填

坑發機

無敢令傷殺。牯牢之牛馬坑。則有殘人畜之常刑。今指施機槍作坑井者。杖一百。傷人畜產者。償

死減價

王肅云。杜閉也。獲所以捕禽獸。機檻之屬。斂塞也。穿穿地爲之。所以陷墮之。恐害牧馬牛。故閉塞

之。鄭玄云

杯山之田。春始穿地爲。遲駛。音決。訓本

或設獲

其中。以遮獸。獲作鄂也。遲駛。音決。訓本

卽醫書名

於開寶年中。重定名爲開寶本草。靈輦車

卽神農所錄

分別藥性。冷熱。仲景又加注釋。靈輦車

謂之量音亮。拒黍上音巨，下音黍。拒黍即黑黍也。銖音殊，百黍之重也。物勒工名謂於近造之物，上自刻匠人姓名，蓋是考不當者，猶不中也。評物上音平，猶估物也。販鬻音成其信也。

也。欲賣音賣。不當丁當反，不當者，猶不中也。評物上音平，猶估物也。販鬻音成其信也。

也。欲賣音賣。不當丁當反，不當者，猶不中也。評物上音平，猶估物也。販鬻音成其信也。

也。欲賣音賣。不當丁當反，不當者，猶不中也。評物上音平，猶估物也。販鬻音成其信也。

也。欲賣音賣。不當丁當反，不當者，猶不中也。評物上音平，猶估物也。販鬻音成其信也。

也。欲賣音賣。不當丁當反，不當者，猶不中也。評物上音平，猶估物也。販鬻音成其信也。

也。欲賣音賣。不當丁當反，不當者，猶不中也。評物上音平，猶估物也。販鬻音成其信也。

也。欲賣音賣。不當丁當反，不當者，猶不中也。評物上音平，猶估物也。販鬻音成其信也。

唐律釋文卷第二十六

雜律一

唐律釋文卷第二十七

雜律二

擾亂上如矯反，橋航編。船音伐，編竹木。汎溢隄堰於健反，長曰隄，短曰堰。茹舡上如俞反，塞舡。湍積皆防水害人，故名爲防。

官反，水嶺爲湍，積石爲積，七亦反。浦島音倒，水中之山，謂之島。沿沂音素，逆水。沂洲嶼音叙，水中可居，謂之洲。嶼，激水擊。鄧展音人，韋昭。

人音時。安厝下音措，訓置也。收獲戶郭反。撲滅上音普，卜反，訓擊也。火延燒廟及宮闕者，絞之社，非是，今民間之社，廟也。檣子音上。

踏按爾雅釋宮云：門傍謂之檣，亦謂之檣。嫉音疾，燒藝如日。巨蠹都路反，猶。

墳門上音維，凡天子置祭之所，皆立壇外，又時祭四。

上音維，凡天子置祭之所，皆立壇外，又時祭四

上音維，凡天子置祭之所，皆立壇外，又時祭四

上音維，凡天子置祭之所，皆立壇外，又時祭四

上音維，凡天子置祭之所，皆立壇外，又時祭四

壇謂廟主此乃家廟主非今 熬甲上音牟在首日稍

音戌音庶

之 時 廟 主 荒 野 之 廟 主 也 熬 甲 熬 在 身 曰 甲 稍

唐律釋文卷第二十七

唐律釋文卷第二十八 捕亡一

停當作

逗留上音豆逗留謂故意 自首下音狩 停家當家當作官字詳其

壘力鬼反行軍營 矢石以弩裝機放不擊人謂之藺 壘牆謂之壘也 矢石以弩裝機放不擊人謂之藺 壘牆謂之壘也 矢石以弩裝機放不擊人謂之藺

石 凱還上開代反下音旋凱還則軍 固墜上音屯 流宕

猶浮學宦音患學宦 負笈下音及盛書篋也謂遊學

齊有鄧宛棄繻音須頭帛也漢時關令入關者皆執

於是有終軍年少入關受繻問為何受關令以對終軍

於是棄繻曰大丈夫入關當乘使者車出安更用繻也

唐律釋文卷第二十八

斷獄乙
 銜重 上其連反以鐵束
 罪人項謂之銜
 侏儒 上音朱侏儒
 矮小人也
 繩鋸 上音
 成下
 音 僱倩 上音固下
 七淨反
 釘鑠 音葉謂死囚枷上用
 鐵釘鑠以備牢固也
 診候 上
 忍反診候差醫
 人看診脉候也
 洗滌 下直甲反刷盪
 也盪他浪反
 拷訊 下音信拷
 訊即鞫問
 也 捶拷 上住
 鬼反 悼耄 上逃到反下毛古反按禮記云七
 歲曰悼八十曰耄悼與耄雖有罪
 不加 五聽 唯當察其囚貌更有所考合考復同方從
 刑 衆議斷之重刑之至也察其貌者按周禮
 小司寇職云以五聲聽獄訟求民情一曰辭聽觀其
 出言不直則煩二曰色聽觀其顏色不直則赭然三
 曰氣聽觀其氣息不直則喘四曰耳聽觀其聽聆不
 直則惑五曰目聽觀其眸視不直則眊然有觀其貌
 有所考合喘 出川遠反氣 聆 音零側
 聽也 眊 莫報反目
 赭乃壇反 喘 出短急也 聆 聽也 眊 少精也 邂逅

唐律釋文卷第二十九

斷獄乙

銜重 上其連反以鐵束
 罪人項謂之銜
 侏儒 上音朱侏儒
 矮小人也
 繩鋸 上音
 成下
 音 僱倩 上音固下
 七淨反
 釘鑠 音葉謂死囚枷上用
 鐵釘鑠以備牢固也
 診候 上
 忍反診候差醫
 人看診脉候也
 洗滌 下直甲反刷盪
 也盪他浪反
 拷訊 下音信拷
 訊即鞫問
 也 捶拷 上住
 鬼反 悼耄 上逃到反下毛古反按禮記云七
 歲曰悼八十曰耄悼與耄雖有罪
 不加 五聽 唯當察其囚貌更有所考合考復同方從
 刑 衆議斷之重刑之至也察其貌者按周禮
 小司寇職云以五聲聽獄訟求民情一曰辭聽觀其
 出言不直則煩二曰色聽觀其顏色不直則赭然三
 曰氣聽觀其氣息不直則喘四曰耳聽觀其聽聆不
 直則惑五曰目聽觀其眸視不直則眊然有觀其貌
 有所考合喘 出川遠反氣 聆 音零側
 聽也 眊 莫報反目
 赭乃壇反 喘 出短急也 聆 聽也 眊 少精也 邂逅

上音蟹下音后。邂逅猶疑曲也。按毛詩國風云。邂逅相遇。適我願兮。謂不期而遇。此皆適偶合我之願。

瘥尸介反。病愈謂景迹。即行止也。恃音是。倚賴也。無辜音沽。訓罪也。

懲姦上音呈。弊言被惡也。差牙音五。拒抗不招本情也。論訴音素。腿

他改。釐音離。按五曹算法云。十絲為毫。十毫為釐。

唐律釋文卷第二十九

唐律釋文卷第三十

斷獄二

妄構音九。訓戒也。捨法捨去法律。專用私情也。鍛鍊猶屈曲。上下弦

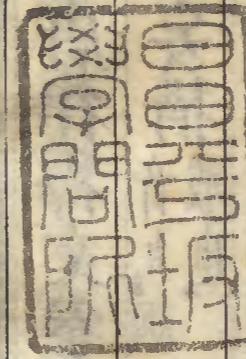
月生三日成魄。後三日謂之上弦。月死三日成晦。近晦三日謂之下弦。瘞音也。斃必異

也。醉子對友。今年二月初三日。至來年二月初三日。為周醉也。拉音蠟。折也。拉

音把。駮音剝。改懼也。駮正也。

唐律釋文卷第三十

唐律雜文卷第三十一



唐律雜文卷第三十一

唐律雜文卷第三十一

文化三

文化三年刊

[Faint vertical text columns, likely bleed-through or extremely faded characters]

