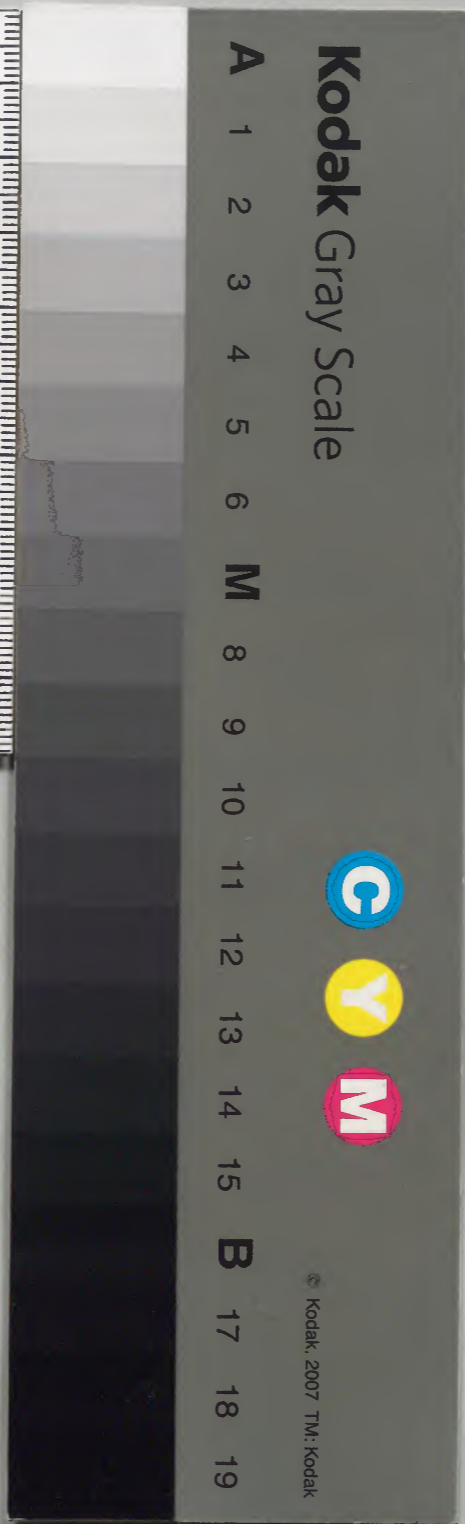


漢書門		一	二	三	四
類	號	函	架	冊	冊
三	二	六	五	四	四

漢書		一	二	三	四
類	號	冊	架	函	冊
三	二	六	五	四	四

內閣文庫		番號	漢 12463
		冊數	44 (25)
		函號	301 90



赤水玄珠第二十四卷目錄

藥誤傷人

病人應死証

望色

聞聲

聞音

切脉

發汗止發汗

傷寒可吐

傷寒不可吐

傷寒吐不出

探法

傷寒吐不住止法

傷寒不可下

小便不通燻法

胸膈不寬熨法

妊娠護胎法

傷寒不染病法

用藥寒

溫合宜論

妊娠傷寒禁忌藥

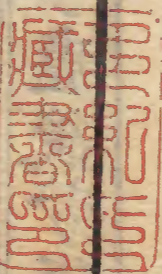
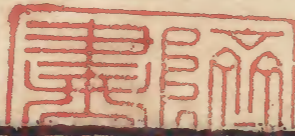
蒸臍法

熨臍法

中寒

傷寒合病

陰毒傷



寒 夾陰傷寒 寒疫 大頭傷寒

食積 中濕類傷寒 痰證類傷寒

瘀血類傷寒 嗽水不欲嚥 晝夜偏劇

心下滿 遺尿 大便自利 驚惕

呃逆 譫語 鄭聲 瘖瘖不言

陰疝似陽 冷結 蛇厥 鬱冒不仁

肉瞤筋惕 肉苛 百合 瘰癧

循衣摸床 舌捲囊縮 瘡後發腫

瘡後遺毒 瘡後發碗頭瘡 瘡後勞復

女勞復 瘡後陰陽易 瘡後虛弱

瘡後昏沉 瘡後飲酒復劇 妊娠傷寒

產後傷寒 不可水 再三汗下熱不退

四肢冷 附四肢沉重四肢不收 結陽

結陰 寒在皮膚熱在骨髓熱在皮膚寒在

骨髓 太陽傳經用藥 內傷似外感始為

熱中病 內傷似外感未傳寒中病 內傷

似外感陽明中熱病 內傷似外感溫熱病

內傷似傷寒 房室傷風 房室傷寒

赤火玄珠 八十四卷百泉

瘡瘍發熱類傷寒 赤膈傷寒 黃耳傷

寒 解休類傷寒 砂病類傷寒

搖頭 身痒 未交接而作易病治

人迎氣口脉 衝陽脉 太谿脉

結脉 促脉 代脉

目錄終

赤水玄珠第二十四卷

新安生生子孫一奎著輯

藥誤傷人

凡應用小柴胡湯和解誤用承氣湯致身發黃者
死中暑作熱病誤用燥劑者死腎虛受寒內逼
浮陽之火泛上面赤煩躁身有微熱渴欲飲水
不能下咽大便閉或自利小便淡黃或嘔逆或
氣短或鄭聲或咽痛狀似陽證醫見面赤煩渴
便閉認作陽證誤投寒涼立死陰證身熱面赤

足冷煩躁揭去衣被脉來數大無力不急用加
 減五積散冷服誤用涼藥者死傷寒汗多用利
 小便藥者死陽明病潮熱汗多小便因少若利
 乏加喘渴者死濕病若發其汗使人耳聾不知
 痛處者死病人煩躁自覺甚熱他人以手按其
 肌膚殊無大熱此為無根失守之火用涼藥者
 死

病人應死證

頭重視身此天柱骨倒元氣已敗死大便濁氣極

臭者死目精正圓者死卵縮入腹肌見離經者死
 瘡後小便澁有血名曰內外瘡皆黑靨不出膿者
 死少陰下利止頭眩時自冒者死熱盛躁急不
 得汗出是陽脉極死舌上黑胎生芒刺刮不去易
 生者死夏月可治鼻衄自汗者死胃寒發呃丁香
 香柿蒂良姜湯調服脉不出加膽汁合生脉散其
 脉又不出或暴出者皆死

望色

昔肥今瘦主痰大肉脫去主不治平人消瘦主脾

熱眼眶黑主內有痰鼻色青主腹中痛苦冷者死
鼻色微黑者有水氣鼻色黃主小便難鼻色白者
屬氣虛鼻色赤者屬肺熱鼻色鮮明者有留飲鼻
孔乾燥者必衄血鼻色燥如烟煤者是陽毒熱極
鼻孔冷滑色黑者是陰毒冷極鼻流濁涕者屬風
熱鼻流清涕者是肺寒鼻孔癰脹者屬肺熱有風
唇口焦紅者吉唇口焦黑者凶唇口俱腫赤者是
熱極唇口俱青黑者是寒熱唇口舌胎斷紋者難
治唇口燥裂者是脾熱唇青舌捲者死唇吻色青

者死環口鰲黑者死口張氣直出者死齒燥無津
液者是陽明熱極前板齒燥兼脉虛者是中暑齒
如熱者難治耳色黑枯燥者是腎憊目赤唇焦舌
黑者屬陽毒目熏黃色暗者屬濕毒目黃兼小便
利大便黑小腹滿痛者屬畜血目瞑者將欲衄血
目之白睛黃兼冷無熱不渴脉沉細者屬陰黃兩
皆黃者病欲愈凡開目見人者屬陽閉目不欲見
人者屬陰睛昏不識人目反上視睛小瞪目直視
目邪視目睛正圓戴眼反折眼胞陷下此八者皆

死證目睛微定暫時稍轉動者屬痰目中不了了者
睛不和不明白者此因邪熱結實在內不了了者
謂見一半目不見一半目是也舌腫者難治舌出
者死面顴頰赤在午後此虛火上升不可作傷寒
治面赤脉數無力此伏明病其證煩躁引飲虛陽
上升面赤脉沉細此少明病外熱內寒明盛格陽
宜溫誤用寒涼者死面赤脉弦數此少陽病宜小
柴胡和解綠面赤乃陽氣拂鬱在表汗不徹之
故宜發汗面部通赤色此陽明表證未解不可攻

兼宜解肌面唇青是陰寒極面青兼舌捲囊縮亦
是陰寒面青兼小腹絞痛是夾陰傷寒面自身黃
兼小水短澀是濕熱面自身黃兼小腹滿硬痛小
便利是畜血傷寒面白為無神或汗多或脫血所
致面白人不宜大汗黑氣在魚尾相牽入太陽者
死黑氣自人中入口者死黑氣自入耳目鼻舌者
死面黑人在傷寒內澀虛不宜參朮大補

聞聲
聲清聲濁
病邪在表其聲清而響嘑病邪入裏

赤水珠
卷之二十四

其聲濁而不曉
病在陽分其聲前輕後重病在陰分

聲輕聲重
其聲前重後輕
病邪表淺併有餘陽證其聲續病邪

聲斷聲續
入深併內傷不足其聲斷
外感陽病有餘出言壯厲則寒熱交

言壯言怯
作內傷陰證不足出言懶怯則寒
熱間作

嘆
嘆是心變動之聲

欠
腎主欠陰氣積下陽氣未及陽引而上陰引

噫
而下陰陽相引故數欠也
噫是心變動之聲是胸中氣不交通寒氣客

噎
于胃厥逆從上下復出于胃故為噎
噎是腎變動之聲有病發噎是傷風或傷熱

吞
無病發噎是陽氣和滿於心
吞是脾變動之聲

呃
其聲皆從胃中至胸嗌間而為呃有胃中實
熱失下者有胃中痰飲者有服寒涼藥過多

蘇水珠 卷之二十四

者有胃中虛冷者

咳

咳是肺變動之聲俗呼為嗽肺為邪干氣逆

不下也有肺寒咳者有停食咳者有邪在半

表半裏咳者

唏

陰氣實陽氣虛陰氣速陽氣遲陰氣盛陽氣

絕故為唏

怒

怒是肝變動之聲

歌

歌是脾變動之聲

哭

哭是肺變動之聲

笑

笑是心變動之聲

太息

太息則心系急則氣約氣約則不利故

太息以伸屈之

錯語

意錯言亂自知言錯邪氣尚輕自不知竟

此熱甚正氣衰

呢喃

病邪入輕則睡中發此聲也

聲嘶

肺有風熱

聲啞

聲啞唇白見生瘡是狐惑病有風熱傷心

肺而聲啞者少陰病咽中生瘡者有瘰癧病

蘇水珠 卷之二十四

赤水... 卷之...

口禁者有熱病三四日不得汗出者死

口禁難言見手足牽搐是風瘧口噤不言

難治陽明病渴欲飲水口噤舌乾白虎加

人參湯咽乾不可汗

舌哽舌短舌強病邪入深主難治

口噤咬牙是風瘧

喉中有聲喉中噤有聲者是痰也

卒然無音寒氣客於厭會則厭不能發不能

下至其開闔不便故無音

聲如鼻鼾聲如鼻鼾者難治

久病耳聾屬氣虛

咽喉不得息寸脈微浮或沉伏胃中痞鞅氣上

衝此胃中有寒宜吐之

鼻息如鼾屬風溫

耳聾兼脇痛宜和解寒熱咽而口苦屬少陽

耳聾兼耳腫耳痛是少陽風熱

問因

口苦口甜口苦是膽熱口甜是肝熱

赤水...

卷之...

舌乾口燥

是胃家熱極

心下滿

曰下早致滿為痞氣手按拍之有聲又

與此停水手按則散此虛氣手按鞭痛

此宿食

喜明喜暗

喜明屬陽元氣實喜暗屬陰元氣虛

睡向壁向外

向壁屬陰元氣虛向外屬陽元氣

實

病起覺不舒快少情緒否有此證是夾氣傷寒

病起覺勸卧骨腿酸疼脇痛否有此證是勞力傷

寒要知病在肝經問婦人乳頭縮不縮

耳聾耳聾邪氣入深難治或兼虛證有少陽證

不可不知

切生死形狀六經六絕脉

雀啄連來三五啄屋漏半日一點落彈石鞭來尋

即散搭指散乱真解索魚翔似有亦似無蝦遊靜

中跳一躍寄語醫家仔細看六脉一見休下藥

一動一止兩日死兩動一止四日通三動一止六

日亡四動一止八日事五動一止只十日十動一

止一年去春草生時即死期二十下動二年住清
明節後始傾去三十動一止三年次立秋節後病
則危四十動一止四年住小變一孰是死期五十
一動一止五年試草枯水寒時死矣此為太素脉
玄秘
左右手脉俱急緊盛是交食傷寒
右手脉來空虚左手脉來緊盛是勞力傷寒
左手脉來緊盛右手洪滑或寸脉沉身熱惡寒隱
隱頭痛喘咳煩悶胸脇体痛是交痰傷寒

左手脉來緊濡右手脉沉數心胸脇下小腹有痛
處是血鬱內傷外感
鬼脉得病之初便譏語或發狂六部無脉大指
之下寸口之上有脉動者是
反關脉如病人六部無脉便不可言其無要在
掌後切看脉來動者是
傷寒不可發汗
口燥舌乾者口苦咽乾者咽喉痛者吐血下血者
淋血者小便淋瀝者大便瀉利者內傷勞勩者尺

赤水脈

二十卷

七

脉微弱者房勞陰虛者夢遺泄精者風濕者濕溫者中暑者瘡漏者

傷寒發汗不出燻法

用發表藥汗不出將蘇葉燒湯以器盛之至於被內兩膝下燻之又法用姜粗綿裹周身擦之其汗自出此良法也

傷寒汗出不往止法

將病人髮披在水盆中足冷于外用炒麩皮糯米粉龍骨牡蠣煨為末和勻周身撲之其汗自止此

良法也

傷寒可吐

胸中懊惱者喉中有痰聲者胸滿鬱微煩者中風寒痰涎擁塞者乾霍亂心腹刺痛歎死者傷寒三四日邪在胃中者脉大胃滿多痰者下利日數行寸口脉滑者寸口脉沉伏或浮滑有痰者傷寒不可吐

病人元氣虛羸者房勞陰虛者勞倦內傷者胎產崩漏者寸脉虛細弱無力者經水適斷適來者少

陽胆病者

傷寒吐不出探法

用_レ梔子豉湯_レ太_レ瓜蒂散_レ不_レ得_レ吐_レ隨_レ用_レ三_レ山_レ丸_レ合_レ解_レ毒散_レ煎服_レ再_レ不_レ吐_レ將_レ鷺_レ羽_レ在_レ喉_レ中_レ探_レ吐_レ

傷寒吐不住止法

用_レ炒糯米_レ一_レ撮_レ生_レ姜_レ自_レ然_レ汁_レ少_レ許_レ水_レ煎_レ服_レ凡_レ嘔_レ吐_レ止_レ者_レ亦_レ用_レ此_レ二_レ味_レ入_レ各_レ藥_レ中_レ同_レ煎_レ服_レ嘔_レ吐_レ自_レ止_レ如_レ胃_レ實_レ嘔_レ吐_レ不_レ可_レ用_レ

傷寒不可下

六脉虚細者嘔吐者腹中時滿時減者不轉屎氣

者少阳膽病者腹如雷鳴者阳明面冷赤色者咽

中閉塞者血氣兩虚者内傷勞勦者阴虛勞勦者

經水適斷適來者胎前崩漏者小便清白者夾阴

面赤者心下鞣者脉雖大無力者

傷寒小便不通燻法

一切小便不利先將麝香半夏填患人脐中上用葱白田螺各搗爛成餅封於脐上用布帶縛住良久下用皂夾燒烟燻入阴中其水竇自通婦人亦

用皂莢煎湯洗玉戶立通
傷寒胸膈不寬熨法

一切寒結熱結水結食結痞結血結痰結支結木
小結胃痞氣結者俱用生姜搗爛如泥去汁取粗
炒熱絹包漸揉熨心胸脇下其滿痛豁然自愈
如姜查冷再入姜汁再炒再熨揉之以愈為効惟
熱結用冷姜查揉之不可炒熱醫當慎之又傷
寒衄血將解未及或熱極及吐血不盡醫不知其
證遂用涼藥之劑止住其血留結於心胸之分

故滿痛而成血結胸也用加味犀角地黄湯

用井底泥青黛伏龍肝各為末調勻塗於孕婦臍

中二寸許如乾再塗止以保胎孕也

凡入病家須避其邪氣不使染著為上以雄黃末

塗鼻孔行動從容位而入男子病穢氣出於口女

子病穢氣出于阴門其相對坐立之間必須識其

向背

用藥寒温合宜論

如麻黃得桂枝則能發汗芍藥得桂枝則能止汗
黃芪得白朮則止虛汗防風得羌活則治諸風蒼
朮得羌活則止身痛柴胡得黃芩則寒附子得乾
姜則熱羌活得川芎則止頭疼川芎得天麻則止
頭眩乾姜得天花粉則止消渴石膏得知母則止
渴香薷得扁豆則消暑黃芩得連翹則消毒桑皮
得蘇子則止喘杏仁得五味則止嗽丁香得柿蒂
乾姜則止呃乾姜得半夏則止嘔半夏得姜汁則

回痰貝母得瓜蒌則開結痰桔梗得升麻開提血
氣枳實得黃連則消心下痞枳殼得桔梗能使胃
中寬知母黃柏得山梔則降火豆豉得山梔治懊
懷辰砂得酸棗則安神白朮得黃芩則安胎陳皮
得白朮則補脾人參得五味交門則生腎水蒼朮
得香附開鬱結厚朴得腹皮開膨脹草果得山查
消肉積神曲得麥芽能消食烏梅得乾葛則消酒
砂仁得枳殼則寬中木香得姜汁則散氣烏梅得
香附則順氣芍藥得甘草治腹痛吳茱萸得良姜

亦止腹痛乳香得沒藥大止諸痛芥子得青皮治
脇痛黃芪得大附子則補陽知母黃柏得當歸則
補陰當歸得生地則生血姜汁磨京墨則止血紅
花得當歸則活血歸尾得赤仁則破血大黃得芒
硝則潤下皂夾得麝香則通竅訶子得肉果則止
瀉木香得檳榔治後重澤瀉得猪苓則能利水澤
瀉得白朮則能收濕此用藥相得之大端也

妊娠傷寒禁忌藥

烏頭附子配天雄
玃斑水蛭及蝨蟲

野葛水銀并巴菑

牛膝薏苡與蜈蚣

三稜代赭芫花麝

大戟蛇蛻黃雌雄

礞石芒硝牡丹桂

槐花牽牛皂角同

半夏南星與通草

瞿麥乾姜桃仁通

礞砂乾漆蟹甲爪

地膽茅根都不中

蒸臍法

用麝香半夏皂莢末一字填患者臍中後用生
姜薄苜貼于臍上放大艾火于姜片上蒸二十七
壯灸關元氣海二十壯熱氣通于內逼於外陰

自退而阳自復矣

尉臍法

用葱頭縛一把切去葉留白根切餅二寸許連縛四五餅先將麝香硫黃二字填於臍中放葱餅于臍上以尉斗盛火于餅上尉之餅爛再換餅再尉熱氣入腹以通阻氣如大小便不利以利則止

中寒

中寒之邪卒時直中陰經即病如中太陰脾經用

藿香正氣散合理中湯寒甚加附子如寒中少

陰腎經用五積散加茱萸寒熱足冷加附子四

逆湯寒熱手足甲唇皆青舌卷囊縮脉伏絕者

用蒸臍法及大劑姜附温之不然則死矣

傷寒合病

三陽若與三陰合病即是兩感所以三陰無併合

例也夫抵傷寒二陽經合病必用二陽經藥合治

三陽經合病必用三陽經藥合治

陰毒傷寒

咽喉不利致毒氣攻心如傷寒時氣得病一二日便結成陰毒或服藥後三四日或十餘日變成陰毒身重背強腹中絞痛咽喉不利毒氣攻心之下脹滿硬如石短氣不息嘔逆唇青面黑四体如冰身如被杖其脉沉細而疾或伏絕用陰毒甘草湯先進一服如入行十里再進一服取汗出乃愈蓋陰毒之氣隨汗而出也五六日可治七日不可治如湯藥不受面唇指甲皆青黑色或時鄭聲舌卷囊縮煩躁冷汗不止腰背眼痛此皆陰寒毒氣入

深急用蒸脐法如手足温煖即止知人事者生灌入生姜汁照前用藥不可與涼劑悞服必死

夾陰傷寒

陰極發躁用四逆湯合生脉散入辰砂細茶白蜜冷服陰利用四逆湯加人参茯苓肉桂肉果砂仁木通灯心升麻少許服之虛阳伏阴用加減五積散冷服藥服下嗝冷体既消熱性乃發熱因寒用也

寒疫

赤火

二日

寒疫四時皆有之若初起病頭疼發熱增寒拘急
或吐逆惡心中腕痛滿或飲食停留不化或腹中
作痛未發熱者宜藿香正氣散加減治之若已發
熱者十味窮蘇散汗之若身體痛骨節疼發熱者
羌活沖和湯加蘇葱主之若有汗不得再發汗宜
加減沖和湯主之若邪熱不解傳入裏變證者宜
從正傷寒條內治之

大頭傷寒

若先發於鼻額紅腫以至兩目盛腫而不開并額

上面部皆赤而腫者此屬陽明也或壯熱氣喘口
乾舌燥咽喉腫痛不利脉來數大者用普濟消毒
飲主之內實熱盛者用通聖消毒飲若發於耳之
上下前後并頭角紅腫此屬少陽也或肌熱日晡
熱潮熱往來寒熱口苦咽乾目疼脇下滿宜小柴
胡加天荖粉羌活荆芥連翹芩連主之若發於頭
上并腦後項下及目後赤腫者此屬太陽也宜荆
芥敗毒散主之若三陽俱受邪併於頭面耳目鼻
者以普濟消毒散外用清涼救苦散敷之治法當

赤水

卷

七

先緩後急則邪伏也先緩者宜退熱消毒虛人兼扶元氣胃虛食少者宜助胃氣候其大便內熱甚以大黃下之拔其毒根此緩之法蓋此毒先腫於鼻額次腫於目又次腫於耳從耳至頭上絡後腦結塊則止不散必膿也普濟消毒飲如無板藍根用大青或青黛虛人脈弱加人參引至毒處加皂角刺胃弱食少加白木橘紅如大便不通加酒浸大黃服後就卧使藥氣上行內熱用荊芥則毒散加酒炒黃芩熱盛加酒炒黃連口渴加天花粉凡

頭面腫盛目不開鼻塞悶口乾舌燥內外有熱或咽喉腫痛不利或內實大便秘結脈洪數煩渴宜用通聖消毒散不消加牛蒡子玄參或生犀角水姜汁服凡時毒頭面赤腫咽喉壅堵寒水藥不受若臟腑素有積熱發為腫毒疔瘡一切惡瘡紅腫並宜漏蘆湯大使實加大黃芒硝凡雷頭風頭面疔瘡腫痛增寒壯熱四肢拘急狀似傷寒用清震湯治咽喉腫病用綠雲散以細竹管吹入喉中病處

食積

身不痛惡食暖氣作嘔欲吐不出惡心短氣痞滿
腹脹胃口痛按亦痛

中濕類傷寒

太陽病關節疼痛脈沉細者此名濕痺其人小便
不利大便反快但當利小便凡濕病頭汗出背強
欬得被裏向火胸滿小便不利舌上白胎者此丹
田有熱胸中有寒渴欬得永而不飲則口燥煩也
若悞下則噦為難治若下之額上汗出微喘小便
利者死若下利不止者亦死也

痰證類傷寒

如病人目睛微定暫時轉動目如炭煤昔肥今瘦
喘嗽轉側半難臂痛皆痰證也痰在上部寸口脈
浮滑痰在中部右關脈滑大痰在下部尺脈洪滑
或痰飲發寒熱胸滿氣粗語出無倫此夾痰如見
藥用陳湯加蘇子枳實芩連瓜蒌貝母桔梗中
樞前胡姜汁調辰砂溫服
內傷瘀血證發熱狀類傷寒
或被踢打相撲閃拗一時不覺過至半日或一二

赤木玄珠
三日而發者有至十數日半月一月而發者胸脇
小腹滿痛手不可近者而發寒熱此有瘀血也或
一時傷重就發寒熱瘀血上冲則昏迷不省如死
之狀良久復甦輕則當歸導滯湯重則死仁承氣
湯加蘇木紅花牛膝桔梗姜汁量其元氣下其瘀
血自愈

漱水不欲嚥者此屬陽明胃熱也欲飲不欲嚥是
邪熱循經裏無熱也陽明氣血俱多熱逐血妄行

作衄但欲漱水不欲嚥口燥者用犀角地黄湯外
無寒熱喜忘如狂小便自利大便黑色口燥舌乾
但漱水不欲嚥者此有瘀血結於下焦宜棗仁承
氣湯下凡黑物則愈少陰證脈沉細手足冷或時
煩燥渴漱水不欲嚥者宜四逆湯下利厥逆無脈
乾嘔煩渴漱水不欲嚥下宜白通湯加猪胆汁入
人尿煮之厥陰虻厥煩躁吐虻口燥舌乾但欲涼
水浸舌并口唇時不可離不欲嚥下宜理中湯加
烏梅花椒主之太抵陰證發躁煩渴不能飲水或

欲勉強飲下良久誠復吐出或飲水而嘔噦者皆
內寒也宜四逆湯溫之蓋無根失守之火遊於咽
嗑之間假作燥渴則不能飲水也

晝夜偏劇

凡病晝靜夜劇者熱在血分宜四物湯加黃柏知
母芩連山梔丹皮栗柴胡主之若夜靜晝劇此熱
在氣分宜小柴加山梔連母地骨主之

心下滿

傷寒心下滿者當心下高起滿硬者是也不經下

後而滿者則有吐下之分若下後心滿者有結胃
痞氣之別若發熱者以小柴胡加枳實姜炒黃連
去黃芩治之若按之拍之有聲而軟者此停水五
苓散主之若按之硬痛者有宿食也輕則消導重
則用承氣下之寒在胃中心下滿而煩飢不能食
宜瓜蒂散吐之陽明病心下滿硬者不可下之
則利不止者死脉浮大有力心下硬有燥渴譎語
大便實者此屬臍病宜攻之此言屬臍者宿屎在
臍也故下之若食在胃口未入於胃未可下也木

赤白痢

卷之五

十一

抵腹中滿心下滿胃中滿俱不可用甘草糖枣甘
甜之物盖甘能補氣填實故也外用姜擦法甚良
遺尿
遺尿者小便自出而不知也大抵熱盛神昏遺尿
者可治若陰證下寒逆冷遺尿脉沉者多難治宜
四逆湯加益智仁主之厥陰囊縮逆冷脉沉遺尿
者宜四物加茱萸湯阳不回者死傷寒汗下之後
熱不解陰虛火動而遺尿者用人參三白湯加黃
柏知母麥冬五味歸地主之

大便自利

下利微熱渴脉弱自愈下利脉數微熱汗出自愈
驚惕

傷寒八九日胃滿煩驚小便不利譏語一身尽通
用柴胡龍骨牡蠣湯主之大抵傷寒汗吐下之後
虛極之人或因事驚恐遂生驚惕宜養心血安神
之劑

呃逆

橘皮半夏生姜湯加茯苓枳實陳皮桔梗凡其氣

示之末

六三

古

自臍下直衝於胃，噤間呃忒者，此陰證，呃忒也。其病不在胃，因下虛，內有伏陰，或誤服寒藥，遂至冷極於下，迫火上衝，發為呃忒，而欲盡也。又病人煩躁，自覺其熱，他人以手按其肌膚，則冷，此為無根失守之火散亂，為熱非實熱也。乃水極似火，陰證似陽。若不識此，誤用涼藥，下咽則死。當用羌活附子湯，加官桂、人參、木香、陳皮、半夏、砂仁，急溫其下。真陽回，陰火降，呃忒止也。陰證及因胃寒，呃忒不止者，外用乳香、硫黃散，嗅法；內用丁香、柿蒂散服。

乏則止，再灸期門中腕氣海，關元此良法也。但手足溫煖，脈重者為有生矣。灸期門穴法，以婦人之乳頭向下，及處骨間，動脈是穴。男女乳小者，以手一指為率，陷中動脈是穴。男左女右，灸三五壯。

譖語

諸譖語，脈浮大者生，沉小四逆者死也。太陽本病邪結膀胱，其人如狂，與五苓散利之，加辰砂末，虛甚錯語，柴胡三白湯，加黃連、麥冬、五味子主之。

鄭聲

鄭聲者喉中鄭重而不接續如氣息不促手足頗
溫其脉沉細者急以白虎湯加人參五味麥冬助
其元氣或濃煎獨參湯徐徐呷之其脉微細大小
便自利手足冷用白通湯

瘖症不言

瘖症不言者若少陰病咽中生瘡不能言語者以
鷄子苦酒湯若狐惑上唇青瘡舌喎者在本條瘖
病口噤不能言治在本條熱病瘖症不言三四日
不得汗出者死熱甚大腸肺金不能言者宜清肺

降火則愈風熱擁盛咳嗽聲瘖者以消風熱降痰
火則愈又有失於發散風邪伏於肺中者當以發
散為主也

陰證似陽

又云面赤目赤引飲脉來七八至按之則散者此
無根之脉用人參四逆湯治之又夾陰中寒面色
青脉沉厥冷囊縮舌卷下利清穀裏寒外熱者身
痛脉沉厥冷脉微欲絕者並用四逆湯瀉多加肉
果訶子粟殼炒陳壁土熟艾木通燈心二十莖取

土氣嘔吐不止加姜汁半夏陳皮胃氣寒嘔不止
加丁香咽喉痛不利加桔梗大腹痛加肉桂乾姜
小腹絞痛加萊菔青皮藿香腹痛甚不止加木香
乳香沒藥砂仁熟艾玄胡口食寒物身受寒氣加
砂仁草果藿葉惡寒戰慄加麻黃桂枝骨體疼痛
甚加桂枝羌活蒼朮胃寒發呃加丁香柿蒂茴香
良姜為末姜湯調服或入前湯調服立止口吐涎
沫加鹽炒萊菔名萊菔四逆有寒痰加半夏姜陳
皮候服寒涼藥過多胸腹脹滿閉格不通嘔逆不

止湯藥不受欲死者加丁香沉香蘇子檳榔枳實
陳皮姜汁傳送去甘草凡尼姑女冠寡婦室女與
其有夫妻妾不同患陰寒證者倍加附子不必疑
乃陰多陽少故也
凡人手足厥冷脈沉細無結胸但小腹脹滿按之
痛者此冷結膀胱須灸關元穴也宜服萊菔當歸
四逆湯磨木香溫服外用揉熨法
就厥

示之

舌乾口燥常欲冷水不欲嚥蛇上煩躁昏亂欲死
兩手脉沉遲足冷至膝甚者連蛇并屎俱出大便
不行此證雖出多端可救治也加味理中安蛇湯
主之又有胃中空虛蟲無所安反食其真臟之血
病人心胸脇下有痛陣必撮眉呻吟或時下血如
豚肝色或如濕毒膿狀或鮮血下利急迫或昏沉
不省人事者一切吐蛇雖身太熱不可與涼劑服
之必死俱用理中安蛇湯加減治之待蛇定却以
小柴胡退熱又有厥陰病消渴氣上冲心飢不能

食即吐蛇既曰胃寒復有消渴之證蓋熱在上
焦而中下焦但寒而無熱若大便實用理中湯加
大黃主之吐蛇未止加黃連苦楝樹皮細辛治蛇
不可用甘草

鬱胃不仁

四逆湯加人參歸桂枝窮著天麻主之凡頭目眩
暈非鬱胃也蓋眩暈為輕鬱胃為重

肉瞶筋惕

太陽病發汗出不解仍發汗頭身瞶動振欲擗

地用真武湯合人參養榮湯倍用歸薯若不因汗過多其人筋脉跳動者此人稟素血少邪熱傳干六脉之中火動揚也用加味人參養榮湯汗後虛煩不得眠筋惕肉瞤內有熱以加味溫膽湯

肉苛

肉苛者雖著衣絮猶尚苛也傷寒發汗過多亡其血者乃變此證蓋榮虛而衛實則血氣不得和通肉失所養故頑痺不仁痛痒不知也用羌活沖和湯加桂枝當歸木香主之治肉苛肌肉不仁路龍

吉升麻湯治榮虛衛實肌肉不仁滿身痛痒用肉苛羌活散

百合

若惡寒嘔者病在上焦二十三日愈若腹滿微喘大便堅三四日一行微瀉者病在中焦六十三日愈若小便淋瀝者病在下焦三十三日愈並宜百合湯主治百合病也已經發汗後更發者用百合知母湯已經下後更發者用百合代赭湯已經吐後更發者用百合鷄子湯

瘰癧

不因汗所生者當平肝木降心火佐以和血之劑
用羌防荆連柴芍歸地川芎天麻參類若兼痰者
必加南星半夏竹瀝姜汁如風邪急搐須兼全蝎
姜蚕若曾經汗下之後多日傳變得此證者為病
劇虛極生風用小續命湯加減凡傷寒汗出露風
則汗不流通遂變筋脉挛急手足搐搦用半蒴根
散主之若用小續命湯有汗去麻黃無汗去黃芩
須要通變治之

循衣摸牀

凡循衣摸牀直視譏語脉弦者生脉濇者死小使
利者可治不利者不可治謂津液枯竭也大抵阴
阳二氣俱絕則妄言撮空也若大便秘結撮空譏
語燥渴者此為實熱宜承氣湯下之

舌卷囊縮

有陽證有陰證其陽證囊縮者因熱極而縮急用
大承氣湯下之陰證囊縮者因寒極而縮急用四
逆湯加吳茱萸湯溫之婦人無囊現其乳頭縮者

即是也凡治此症先灸關元氣海丹田及蒸熨法甚効

瘥後發腫

傷寒方愈後浮腫者此水氣也用牡蠣澤瀉散主之胃虛食少五苓散加蒼朮陳皮木香砂仁胃不虛者以商陸一味煮粥食之亦妙傷寒大病瘥後足腫者不妨但節飲食戒酒色胃氣強腫自消

瘥後遺毒

傷寒汗下不徹餘邪結在耳後一寸二三分或兩

耳下俱硬腫者名曰遺毒宜速消散緩之必成膿以連翹敗毒散治之項腫痛加威靈仙木便實加大黃川山甲發腫有膿不消或已破未破者但用內托消毒散加皂莢升麻金銀花甘草

瘥後發碗頭瘡

碗頭瘡者亦因汗下後餘毒不盡瘥後故發碗頭瘡也只以黃連甘草歸尾紅花防風苦參荆芥連翹羌活白芷煎服外用芒硝赤小豆青黛為末以鷄子清和猪膽汁調敷瘡上最効勿動待其脫落

傷寒瘥後小便澀有血者名曰內外瘡皆有屬不出膿者死亦是餘熱毒也用黃連解毒湯加生地歸翹木通滑石牛膝蒲蓄琥珀甘草消

瘥後勞復

氣虛煩嘔竹葉石膏湯煇渴去半夏知母倍天花粉虛熱不止者千金麥冬湯

瘥後女勞復

其候頭重不舉日中生花腰背痛小腹裏急絞痛或增寒發熱或時陰火上衝頭面烘熱心胸煩悶

者竹皮燒視散假鼠屎有熱加柴胡調赤衣散入虛弱者用參胡三白湯調赤衣散小腹急痛脉沉足冷用當歸四逆湯加熟附茱萸送下赤衣散若見卵縮入腹脉見離經者死

瘥後陰陽易

若傷腎經虛損真陽有寒無熱脉虛足冷者以人參四逆湯調下燒視散若傷肝經以當歸四逆湯加茱萸熟附下燒視散用分寒熱而治陰易熱氣上衝胸中煩悶手足拳拳搐搦如風狀用瓜蒌竹

赤水玄正
茹湯婦人病未平復有犯房事小腸急痛連腰膝
痛四肢不仁無熱者當歸白朮散陰陽易不瘥太
便不通心神昏亂驚惕不安用妙香丸

瘧後虛弱

瘧後虛熱盜汗不止屬陰虛用當歸六黃湯陽虛
自汗無熱惡寒無力下虛用加味黃芪建中湯瘧
後心神恍惚不寧夜卧煩躁不安或亂夢虛驚不
眠因汗下過多心血虧少用硃砂安神丸加遠志
酸棗仁茯神有痰加橘紅

瘧後昏沉

若用知母麻黃取汗者但慮病後血氣兩虛豈可
再大汗之若人元氣壯實脈來有力者乃可行之
脈虛人弱者只用十味溫膽湯有寒熱潮熱日晡
發熱者參胡溫膽湯加苓連主之

瘧後飲酒復劇

緣傷寒病熱未解而飲酒者則病增劇轉加熱盛
脈弦數者用小柴胡合解毒湯加烏梅乾葛砂仁
脈洪者用人參白虎湯合黃連解毒湯加乾葛烏

梅砂仁主之

妊娘傷寒

若有表證宜汗者用羌活冲和湯加柴胡當歸芍藥蘇葉芎白即四物冲和湯汗之有氣滿喘急加香附砂仁去生地外用護胎法若裏實熱證太便秘不通燥渴者當用大黃轉藥不必疑矣酒制用有病則病當之設患真寒脉伏厥冷用姜桂附子不必慮也附姜桂雖熱炒制無害必加黃連甘草制之沉香墜之

產後傷寒

產後傷寒不可輕易汗下恐產時傷力其發熱有去血過多有惡露不盡有三日蒸乳發熱或早起勞動或飲食停滯俱有發熱惡寒狀類傷寒不可便用發表攻裏之劑產後惡露不盡亦有發熱惡寒必脇肋脹滿連大小腹有塊作痛產後飲食停滯發熱頭痛必有噫氣作酸惡聞食臭胸膈飽悶右關脉緊用治中湯加山柎神曲砂仁炒黃連川芎當歸佐之若產後蒸乳發熱惡寒者必乳間脹

赤火文殊

二十四卷

七

硬疼痛令產婦揉乳汁通其熱自除不藥而愈矣
若果產後不謹虛中入風者當以四物湯加防風
荊芥白芷人參香附烏梅姜蚕乾姜產後不謹感
胃傷寒發熱惡寒頭疼骨疼脉浮緊表證宜汗者
用四物湯加羌活蒼朮白朮乾姜蘇葉梔子少佐
用芎白頭水煎取微汗自汗去蒼朮蘇葉加白朮
熱甚加軟柴胡乾姜少許黃芩佐之炒用熱邪傳
裏口燥渴大便不通脉沉實或熱甚譏語宜下之
輕則蜜道法重則用四物加柴胡炒黃芩枳壳熟

大黃徹下就用四物湯加乾姜少許參朮大用以
溫補其血氣若熱邪傳至半表半裏證寒熱嘔口
苦脉洪數者四物湯合小柴胡主之

不可水

水停心下微喘

汗吐下而脾胃寒

腹滿結胸兼不食

縱貪切勿與之餐

傷寒大吐下後外氣拂鬱胃中寒也發汗後尤
不可水與之則噦嘔喘咳發熱惡寒濡弱相搏
臟氣裏微胸中苦煩非結也不可水漬青布冷

赤白痢

五苓散

廿五

貼胸中誤下後寒氣相搏腸鳴得水令汗大出
即成飢陽明病潮熱誤下腹滿不能食或胃中
虛冷不能食皆不可水下利脉浮大不可水當
溫之傷寒結胸無熱證者宜平和藥若與水益
令熱不得出當汗而不汗則煩假令汗出後腹
中痛亦服和氣之藥

再三汗下熱不退

汗下再三熱弗休

人參白虎加蒼朮

長沙公見應心憂
解毒湯和涼膈傳

經云三下而熱不退者即死後人有四五次下
加至十數次行而生者此乃偶誤中耳活者未
一二死者已千百現是之言後之學者切不可
以為法但當解毒合涼膈多服調之使陽熱徐
退陰脉漸生庶不失事是知權變者矣傷寒下
後自汗虛熱不已白虎湯加人參蒼朮下服如
神汗出身凉此通仙之妙法也汗下之後熱不
退不問有汗無汗皆宜白虎加蒼朮湯解之又
加人參亦妙仍服涼膈合解毒調之發汗之後

熱不解脈尚浮者白虎如蒼朮湯傷寒表解傳
裏熱而不退或有汗而未愈調和陰陽湯病在
半表半裏熱不退小柴胡湯半表半裏大便微
實小柴胡湯加大黃半表半裏大便不通者除
膈熱湯裏熱微者宜除胃熱湯熱勢未退宜六
一順氣湯而除表裏之熱病至六七日裏熱已
甚表熱漸微脈雖浮數先用大柴胡湯不退宜
解裏熱湯病在半裏半表熱不退脈尚浮洪者
當微表小柴胡合白虎湯和之病在半表半裏

脈沉實當微利除膈熱湯輕下之汗吐下三法
之後別無異證但微熱或無熱並小柴胡和
之口舌乾燥合解毒湯涼之汗吐下之後別無
異證大便硬結不通涼膈散病熱已去微熱者
以益元散和之無令再病熱不退發黃班涼膈
散加當歸下後熱不退或證未全退雙解散雙
和表裏大汗前後逆氣熱勢不退雙解散瘥後
遺熱不退雙解散再解之次用小柴胡和之他
人病氣汗毒傳染或食猪羊牛馬酒毒再復發

熱不退雙解散除膈熱湯風寒暑濕飢飽勞逸
憂愁思慮恚怒悲恐四時中外諸邪既傷意竟
身熱頭項拘攣強痛發熱惡寒惡風汗下後熱
不退並宜服雙解散有汗去麻黃無汗加葛根
身微熱不退表虛汗出不已或過發汗以致表
虛脉不實海藏黃耆湯啻惡寒發熱不退其
人大渴飲水者其腹必滿小便不利而自汗出
其病欲解此為肝乘肺名曰縱當刺期門發熱
不退腹滿譎語寸口脉浮緊此為肝乘脾名曰

橫當刺期門男女下血發熱不退譎語者此為
熱入血室但額上汗出者當刺期門婦人經水
適來適斷者為熱入血室
四肢冷附四肢沉重四肢不收
下利肢疼屬厥陰
身如被杖施真武
四肢疼下利厥逆惡寒脉沉弱四逆湯回陽急
救湯少陰證四肢沉重疼痛嗽咯小便不利或
自下利而咳真武湯溫經益元湯四肢沉重唇
身如被杖施真武
厥利脉沉四逆珍
欲眠嘿風溫尋

示人下味
五和卷
七

黑有瘡或如傷寒四肢沉重忽少喜眠見多眠
條羌活蒼朮湯風溫証四肢不收嘿欲眠頭
疼身熱自汗體重而喘萎雜湯羌活蒼朮湯

良藥結陽

四肢腫滿結陽名

陽脉住停氣不行

八正五苓蕪理胃

消風退腫萬全靈

結陽者肢腫也諸陽脉不行陰府留結成熱為
四肢腫滿也萬全木通散五苓散八正散並加
蘿蔔枯酒曇根妙

結陰

血氣無宗添入腸

致成便血可驚惶

三黃補血誠為妙

四物阿膠桂附湯

結陰者便血也陰氣內結不得通行血氣無宗
添入腸則下血也四物阿膠湯三黃補血湯桂
附六合湯

寒在皮膚熱在骨髓

病身大熱反欲衣

寒在骨間熱在皮

寒在皮膚熱在骨髓

身寒反不用其衣

身熱惡寒而反欲得近衣者先服麻黃湯汗之
次用柴胡桂枝湯和之身寒惡熱而反不欲近
衣者先用防風通聖散人參羌活散表之次用
白虎加人參湯和之蘊要云身熱欲衣桂麻各
半湯身寒不欲衣白虎加桂枝湯劉全備云身
熱而常貪納被內虛寒而邪熱淺浮藥辛溫而
取効宜不換金正氣散人解散並加川芎白芷
頭疼加細辛羌活葱白藿香正氣散人參養胃
湯五積散臨証擇用加減得宜最為良法體寒

而欲掀衣素壯熱而感寒鬱閉飲辛涼而必痊
宜人參敗毒散防風通聖散升麻葛根湯柴葛
解肌湯參蘇飲等並加黃芩主之

太陽傳經用藥
傷寒傳病太陽始
若越陰經不順傳
依次傳經陽明起
各經引藥加減矣

太陽傳陽明而太陽證已罷陽明證已至曰傳
經餘倣此
太陽傳陽明名巡經傳葛根湯入於裏承氣涼

赤水玄珠

卷四

膈下之

太陽傳少陽名越經傳小柴胡加川芎

太陽傳少陰名表傳裏小承氣涼膈合小柴胡

或更合解毒天水

太陽傳太陰名誤下傳桂枝加芍藥湯桂枝加

大黃湯

太陽傳厥陰名巡經得度傳大承氣湯加川芎

柴胡六一順氣湯

太陽自入於本名傳本未入本為表麻黃湯自

入本為裏五苓散

內傷似外感始為熱中病

始為熱中氣難言

鼻息不調聞食惡

頭痛大作四肢疼悶氣高而喘身熱而煩上氣

鼻息不調四肢困倦不收無氣以動無氣以言

或煩躁悶亂心煩不安或渴不止病久者邪氣

在血脉中有濕故不渴如病渴是心火炎上剋

肺金故渴或表虛不任風寒目不欲開口不知

赤水玄珠
味右手氣口脉大於左手入迎三倍其氣口
脉急大而數時一代而溢是脉之本脉代者是
無氣不相接乃脾胃不足之脉是洪大而數乃
心脉刑肺急是弦急乃肝脉挾心火剋肺金也
其右關脾脉比五脉獨大而數中顯緩時一
代此不甚勞役是飲食不節寒温失所則右關
胃脉損弱隱而不見惟內顯脾脉如此也治用
補中益氣湯
內傷似外感未傳寒中病

未傳寒中胃心疼
脉大瀉而腰脊痛
神聖湯施豆蔻同
腹脹胃脘當心痛四肢兩脇膈咽不通或涎唾
或清涕或多溺足下痛不能任身履地骨乏無
力喜唾兩鞞丸冷陰作痛或妄見鬼狀夢亡人
腰背脾眼腰脊皆痛不渴不瀉脉盛大以瀉名
曰寒中病用神聖復氣湯白朮附子湯草薺
內傷中熱類陽明
脾胃久虛曰熱乘

赤水玄珠
卷之
四

清暑益氣加減用

誤施白虎恐難禁

有天氣大熱時勞役得病或路途勞役或田野中勞役或身體怯弱食少勞役或長齋久素胃氣又虛勞役其病肌体壯熱躁熱悶乱大惡熱渴飲水漿與陽明傷寒熱白虎湯證相似鼻口中氣短促上喘此乃脾胃又虛元氣不足之證身亦疼痛至日西作必譏語熱渴悶不止脉洪大空虛或微弱白虎湯證其脉洪大有方與此內傷中熱不同治用清暑益氣湯

內傷似外感溫熱病

溫熱病生長夏間

精神困倦涕垂潛

氣高而喘熱煩悶

清暑湯施益氣還

長夏五六月溫熱之時人困勸四肢不收精神短少胸滿短氣肢節疼氣高而喘身熱而煩或大便泄利或黃或白泔色或渴或不渴或不飲食或小便頻數而黃治用清暑益氣湯

內傷似傷寒

內傷煩躁類傷寒

伏熱蒸總一般

赤水丸
昏倦不眠脉細數

補中益氣倍參安

凡似傷寒煩躁不絕聲汗後復熱脉細數五七日不睡補中益氣倍參用竹葉同煎甚者加麥門冬五味知母

似傷寒三戰後勞乏煩躁昏倦四君子加當歸黃耆知母麥門冬五味子

似傷寒至五七日汗後煩躁喫水者補中益氣加附子

有舌黑燥大便滑泄食在大腸煩躁夜不安宜

防風當歸飲子

內傷病退後燥渴不解者有餘熱在肺參苓甘草少加姜汁冷服虛者用參湯

房室傷風

房室傷風脉緊浮

頭疼發熱汗如油

解肌羌活湯尤穩

參朮芎歸白朮投

躰氣虛弱犯房室而具傷風頭疼發熱自汗惡風脉浮緩宜羌活湯白朮湯並加當歸人參黃耆湯血虛汗不止加桂枝白芍當歸參朮芎

歸湯

凡房室傷風披內傷者補中益氣湯隨六經加減

頭疼惡寒羌活散身熱石膏湯腹痛合芍藥散
寒熱合柴胡散自汗加白木茯苓無汗蒼朮防
風氣虛合四君子血虛合四物湯

房室傷寒

房勞因感冒寒憂

羌活湯兼大白木

無汗頭疼脉緊浮
人參敗毒總宜投

夫人體氣虛弱犯房室而感傷寒頭疼發熱無

汗惡寒脉浮緊宜羌活湯大白木當歸人參川

芎湯加當歸蒼朮防風參朮芎歸湯

頭疼發熱自汗惡風脉浮緊無汗惡寒脉浮緩

黃耆湯合川芎湯汗止外證不解九味羌活湯

加人參當歸

頭疼身體痛發熱惡寒或惡風或胸痛或咳嗽

或寒熱人參敗毒散無汗加蒼朮防風當歸自

汗加白朮黃耆當歸參朮芎歸湯加減

血虛人四物湯頭疼惡風合羌活散腹痛合芍
藥散寒熱而嘔合柴胡散止證全俱合服體氣
虛甚加入參
頭疼惡風身熱自汗羌活散合石膏湯血虛者
更合四物湯
身熱自汗腹痛石膏湯合芍藥散血虛者更合
四物寒熱腹痛柴胡散合芍藥散血虛者更合
四物湯
頭疼惡風身熱自汗腹中痛寒熱而嘔羌活散

石膏湯芍藥散柴胡散四藥合和血虛者更合
四物湯
大抵羌活散治頭痛惡風石膏湯治身熱自汗
芍藥散治腹中痛柴胡散治寒熱而嘔四物湯
治血虛四君子治氣虛無汗加蒼朮川芎防風
自汗加白朮黃耆茯苓有是諸證臨時選用合
服不可執一而無權也
瘡瘍發熱類傷寒
瘡瘍發熱要詳看
初發防剋敗毒安

已潰還須托裏散

忌投汗劑與涼寒

經曰諸脉浮數當發熱而灑淅惡寒若有痛處
飲食如常者積有膿也又曰數脉不時則生惡
瘡也所以惡瘡初生必寒熱交作不可便以傷
寒治之須視病人頭面脊背有無瘡頭若有小
紅白膿頭瘡須當仔細辨之凡發背初作只起
一小瘡也不過二三日則大發也若疔瘡初作
全與傷寒相似要當識之也若一例而發汗或
投寒涼之劑則誤之矣若識其瘡毒須尋瘡

科治之庶不誤也若毒氣走散則難救矣

初生在表瘡毒正發而未潰發熱惡寒宜防
敗毒散行涼敗毒散隨證加減服之若有涼血
止痛草藥可增入數味在內和服亦可取效速
如小蘗五爪龍紫金皮金銀花之類皆可用
如瘡毒已潰宜托裏解毒湯隨證加減或有草
藥乾膿散血之劑亦可增入數味可也如小蘗
川山蜈蚣紫金皮之類是也
初生未成者速塗消散宜投毒散已潰爛者

用鐵籜散

赤膈傷寒

赤膈傷寒胸膈上

疼痛赤腫號為名

防風敗毒宜加減

裏實防風通聖靈

夫受傷於寒變故萬狀未易默悟也然胸膈赤

腫疼痛頭疼發熱惡寒身軀痛此非正傷寒乃

類傷寒也名之赤膈傷寒宜防荆敗毒散加瓜

蒺子黃連黃芩紫金皮玄參赤芍升麻白芷

有表復有裏胸膈赤腫疼痛防風通聖散加瓜

蒺子黃連紫金皮

表證已退大便燥實胸膈腫痛涼膈解毒加瓜

蒺子枳壳桔梗紫金皮赤芍藥又宜稜鐵刺腫

處出血

半表半裏胸膈腫痛柴胡枳桔湯加瓜蒺子紫

金皮赤芍藥

黃耳傷寒

黃耳傷寒耳痛詳

不治卒變成危證

要知風入腎經我

續命防荆敗毒良

九耳中策少痛者皆是風入於腎經也不治流
入腎則卒然變惡寒發熱脊強背直如瘧之狀
曰黃耳傷寒也此不可作正傷寒治乃類傷寒
法也

治宜小續命去附子加白附子姜蚕天麻羌活

獨活蔓荊子細辛

次用防荆敗毒散加細辛蔓荊子白芷蟬蛻黃

芩赤芍紫金皮

又法用苦參磨冷水滴入耳中熱則去之再易

又虎耳草取汁滴入中

又猴姜根取汁滴入耳中

又苦薄苛土木香搗汁滴入耳中

解你類傷寒

解你傷寒出內經

寒如不寒熱不熱

解者肌肉解散你者筋不束骨解你之證似寒

非寒似熱非熱四躰骨節解散懈惰倦怠煩疼

飲食不美食不知味俗呼為砂病內經名為解

四肢骨節苦伶仃

治法通舒血氣寧

赤小豆... 三十四卷... 四十九
併原其因或傷酒或中濕或感冒風寒或房事
過多或婦人經水不調血氣不和皆能為解
證與砂病相似實非真砂病也治宜先用熱水
蘸搭臂膊而以苧麻刮之甚者更以鍼刺十宣
及委中出血或以香油燈照視身背有紅點處
皆烙之皆能使腠理開通血氣舒暢而愈又宜
服蘇合香丸

砂病類傷寒

嶺南砂病類傷寒

壯熱憎寒肢痛酸

鷓鴣鷓鴣毛糞蝦

酒調灰服勝金丹

夫沙病者嶺南閩廣之地多有之矣乃溪毒砂
虱水弩射土蝮短狐鰕鬚之類俱能含砂射人
被其毒者則憎寒壯熱百脉分解似傷寒初發
之狀彼土人治法以手捫摸痛處用角筒入肉
以口吸出其砂外用大蒜煨搗膏封貼瘡口即
愈諸蟲惟鰕鬚最毒若不早治十死八九其毒
深入於骨若鰕鬚之狀其瘡類平疔腫彼地有
鷓鴣鷓鴣等鳥專食已上諸蟲以此鳥毛糞燒

灰服之及籠此鳥於被毒病者身畔吸之其砂
間氣自出而病愈也

搖頭

搖頭直視似煙熏

真病心家已絕根

瘥證反張并口噤

頭中痛者戰而言

頭者諸陽之會陽脉有乖則頭為之搖動然有
心絕而搖頭者有風盛而搖頭者形證皆不類
焉陰根於陽根於陰陽互根氣血所以周
流而無間若心絕則神去而陰竭陽獨無根不

能自主是以頭搖經所謂陽毒留形体如煙熏
直視搖頭者此也至於太陽發瘥則風盛於上
風主乎動是以頭搖經所謂獨搖頭卒口噤而
背反張者此也言搖頭中有痛也言則甚痛又
云裏痛言者為虛不言為實均是指頭析而分
之曰實邪曰虛邪曰真邪當明其戒否可灸百
會上星風府其搖即定

身痒

陰陽虛弱渾身痒

禾解桂枝各半靈

風盛防風通聖散

血虛四物入浮萍

陽明反無汗皮中如蟲行以又虛也木附湯黃
著建中湯

風熱盛身痒發熱無汗口燥舌乾大小便秘瀝

防風通聖散加羌活

風證身痒小續命去附子加白附子

血虛身痒四物湯加浮萍蒺藜防風

未交接而作易病治

新疹癢後未交接

曾與言談起慾心

思慾切心因病復

女勞易病共條尋

夫男子病新瘥未與婦人交接而男子感動其

本情思其慾事心切而得病者治與女勞復同

人迎氣口脉

左手關前一分為人迎之位凡脉緊盛廼傷寒也

右手關前一分為氣口之位凡脉緊盛廼傷食也

若人迎氣口俱緊盛此為夾食傷寒又曰內傷夾

外感也

衝陽脉

赤白痢疾

衛陽脉在足面去指縫陷谷三寸動脉中此陽明胃經之脉動於此夫胃為水穀之本人之所主若胃氣已億水穀不進穀神以去其脉不動而死也故傷寒胘衝陽者以察胃氣之有無也仲景又謂之跌陽脉

太谿脉

太谿脉在足内踝後陷中動脉是也此少阴腎經脉動於此盖腎者乃人身之命蒂真氣之所主然其脉動而不息者真氣在也若真氣以億腎氣以

絕其脉不動而死雖衝陽有脉而少能進食者亦主死也

結脉

結者間至而動緩而一止復來者曰結此陰盛之脉凡傷寒脉結代心動悸者炙甘草湯若脉結足冷腹中痛陽氣以微者太建中湯若雜病之脉結者主有老痰食積死血在內為之可治若內無宿積其脉結者此為不相應病發多難治也

促脉

促脉

促者間至而動數而一止復來曰促此陽盛之脉
九熱極發班發喘等証皆脉促也雜病則多因怒
氣傷肝與夫畜血在於上焦者皆脉促也大抵促
脉漸退則生漸加則死矣

代脉

代者止也動而歇至不能自還曰代乃真氣以憊
不可治若結而代者可治非結而獨代者為不可
治也

或問近世多用藿香正氣散傷寒可用否然此方

宋時所制治內傷脾胃外感寒邪增寒拘急頭
痛嘔逆胸中滿悶與夫傷食傷冷傷濕中暑霍
亂山嵐瘴氣不伏水土寒熱作瘡並宜增損用
之乃良方也非正傷寒之藥若病在太陽經頭
疼發熱骨節疼痛者此方全無相干如妄用之
先虛正氣逆其經絡雖出汗亦不解此乃無益
而反有害往誤用之遂至變逆危殆而不救
良可悲夫凡傷寒發熱脉沉與元氣虛人并夾
陰傷寒發熱者皆不可用切宜戒之

或問局方十神湯傷寒發散可用否然此湯用升
麻葛根能解利陽明經瘟疫時氣發散之藥也
蓋非正傷寒之藥若太陽經傷寒發熱用之則
引邪入陽明經傳變發斑不可勝言也易老云
太陽病服葛根是引賊破家也要當辨而用之
或問小柴胡湯近世治傷寒發熱不分陰陽而用
之何也然柴胡之苦平乃足少陽經傷寒發熱
之藥解半表半裏之熱除往來寒熱小有日晡
潮熱也佐以黃芩之苦寒以退熱半夏生姜之

辛以散寒人參大棗之甘溫以助正氣解渴生
津液則陰陽和而邪熱解矣但太陽經之表熱
太陽明經之標熱皆不能解之也如誤用不無害
乎若夾陰傷寒面赤發熱脉沉足冷者服之立
至危殆可不慎哉及內虛有寒大便不實脉息
小弱及婦人新產發熱皆不可用之也
或問大青龍湯仲景治傷寒發熱惡寒煩躁者服
之可用否夫傷寒邪熱在表不得汗出其人則
躁亂不安身心無如奈何如脉浮緊或浮數者

赤水心經

卷五

急用此湯發汗則愈乃仲景之妙法也譬若亢
熱已極一雨而涼其理可見也若不曉此理見
其躁熱投以寒涼之藥為害豈勝言哉若脈不
浮緊數無惡風惡寒身疼者亦不可用之也如
誤用其害亦不淺也所以脈證之不明者多不
敢用
或問陰證傷寒用附子湯冷服何也蓋陰極於下
陽浮在上之治法也余曾治一人傷寒十餘日
脈息沉細手溫而足冷大便不通面赤嘔煩渴

藥不能下惟喜凉水二三口或西瓜一二塊食
下良久而復吐出此陰寒於內逼其浮陽失守
之火聚於胸中上冲咽嗑故為面赤嘔煩也遂
用附子一箇以生姜自然汁和白麵包裹煨熟
去麩取附子去皮臍切作八片又以人參三錢
乾姜炮二錢水二中煎取一鍾浸於冷水中待
藥冷與之即愈此良法也
或問三陽知可解者何以辯之曰太陽知可解者
頭不痛項不強肢節不痛知表已解也陽明知

赤心
二二

可解者無發熱無惡寒無口渴不便難知裏已
解也少陽知可解者寒熱移其時早移於晚氣
移於血晚移於早血移於氣是邪無可容之地
知可解也如寒熱日作不移其時是邪未退也
或問太陽禁忌不可犯者何也曰小便不利之
是犯本犯本則邪熱入裏不能解此犯之輕也
大便不利不可利之是動血動血是犯禁此
犯之重也

或問治病必求標本治何標本耶曰假令太陽證

傷寒自外入標本有二說以主言之膀胱為本
經絡為標以客邪言之先得者為本後得者為
標此標先受之即是本也後入于膀胱本却為
標也此乃客邪之標本治當從客之標本如麻
黃桂枝治其標羌活藁本治其本也
或問陽明證禁忌不可犯者何也曰不當發汗不
當利小便犯之竭其津液則生蓄血證唯當益
津液為上以其火就燥也益津液者連鬚湯白
是也

或問半表半裏有究曰邪在榮衛之間謂之半表半裏太陽少明之間少陽居身之半表裏五苓散分陰陽膀胱經之半表裏理中湯治吐瀉上下之半表裏

或問傷寒惡寒傷風惡風理之昭然不可易也綠麻黃湯下止言惡風桂枝湯下反言惡寒者何也曰仲景言傷寒惡寒傷風惡風言之常也桂枝治傷風麻黃治傷寒一定理也今桂枝湯下反言惡寒麻黃湯下止言惡風言之變也然惡

寒者必惡風惡風者未必不惡寒也

或問傷風汗自出桂枝湯以散其邪傷寒無汗麻黃湯以發其汗又言表證未解者用桂枝湯理似相反耶曰傷風汗出腠理自開傷寒已汗後腠理既開故並用桂枝湯以解肌可謂宜矣或問病有身重不能轉側者有身疼不能轉側者何也曰身重不能轉側者下後血虛津液不榮於外也身疼不能轉側者風濕相搏於經而裏無邪也經曰傷寒八九日風濕相搏身體煩疼

不能轉側不嘔不渴脉浮虛而澁者桂枝附子湯主之又曰傷寒八九日下之後胸滿煩驚小便不利譏語一身尽重不可轉側者柴胡加龍骨牡蠣湯主之二者頗類皆係不能轉側但有差殊耳

或問發熱惡寒發於陽無熱惡寒發於陰且如傷寒或發熱或未發熱必惡寒体痛二說皆曰惡寒如何辯之曰傷寒或發熱或未發熱必惡寒体痛嘔逆頭痛項強脉浮緊此在陽可發汗若

陰証則無頭疼無項強但惡寒而勸脉沉細此在陰可溫裏也

或問傷風自汗與中喝自汗皆相似傷寒無汗與冬温無汗皆相類敢問如何不同曰傷風不渴中喝即渴傷寒脉浮緊冬温脉不浮也

或問經言用藥有言可與某湯或言不可與又有言宜某湯及某湯主之凡此數節旨意不同敢問曰傷寒論中一字不苟規是書片言隻字之間當求古人之用意處輕重是非得其至理而

後始可言醫矣所問有言可與其湯或言不可與者此設法禦病也又言宜某湯者此臨證審決也言其湯主之者乃對病施藥也此三者即方法之條目也

或問時人言下不厭遲汗不厭早斯言若何曰凡汗證固宜早仲景謂不避晨夜者此也夫下證須從宜定奪當急則急當緩則緩安可一槩而論假如陽明病已有可下之理但合面赤其在後之熱尤未歛又如嘔多雖有陽明證謂熱在

上焦未全入府皆言不可攻凡此之類固宜遲也

或問傷寒論中有証同而藥異有藥同而証異皆非愚陋之可知也且如小青龍與小柴胡證皆治嘔而發熱表裏之病大槩彷彿何故二方用藥之不同誠為可疑也曰治病之要當究病源夫傷寒表不解裡熱未甚而渴欲飲水飲不能多不當與之以腹中熱尚少而不解消水飲停蓄故作諸證然水寒作病非溫熱不能解故用

小青龍湯發汗散水其水氣內漬則所搏不一
故有或為之病因隨證增損以解化之原其理
初無裏證自水寒以然也其小柴胡證係傷寒
發熱之邪傳裏在乎半裏間熱氣內感故生或
為諸證緣二證雖曰表裏俱病其中寒熱不同
故用藥有姜桂柴芩之異尚能循理以推之其
事之異同自然明矣更復何疑
或問煩躁不得眠與虛不得眠皆汗下後之餘證
夫煩躁以理言則為熱也虛煩者既言虛字非

實熱也何故煩躁反與姜附湯虛煩仍用梔子
豉湯二藥天壤之隔其理何如曰煩躁本為熱
分晝夜則知陽虛之煩不得眠無間斷故為裏
熱經曰下之後復發汗晝日煩躁不得眠夜而
安靜不嘔不渴無表證脉沉微身無大熱乾姜
附子湯退陰復陽其虛煩不得眠若劇者必反
覆顛倒心中懊懣梔子豉湯以吐胸中之邪雖
白二證俱煩而不得眠却有寒熱之異故不同

然則言煩躁者必曰虛煩也
然則言煩躁者必曰虛煩也
然則言煩躁者必曰虛煩也

或問經言脈浮而緊法當身痛宜用汗解之又曰
發汗後身疼痛脈沉遲新加湯主之夫身疼痛
皆係表邪不盡固宜汗解何故復加入參生薑
芍藥以益血也曰表邪盛則身疼血虛則身亦
痛其脈浮緊者邪盛也其脈沉遲者血虛也盛
者宜損之則安虛者宜益之則愈
或問經言服桂枝湯或下之仍頭項強翕々發熱
無汗心下滿微痛小便不利者桂枝去桂加茯苓
芍藥湯主之夫頭項強痛為邪氣仍在表也

雖經汗下而未解猶宜解之何故去桂加茯苓
白朮是無意於解表也曰此非桂枝證乃屬飲
家也夫頭項強痛既經汗下而不解心下滿而
微痛小便不利此為水飲內畜邪不在表故云
去桂枝加茯苓白朮若得小便利水消腹滿減
而熱自除則頭項強痛悉愈矣
或問經言結胸証其脈浮大者不可下之則死
既不可下復作何術以治之曰夫陽沉滯關沉
乃結胸不可下之脈浮大心下雖結其表邪尚

多未全結也若輒下之重虛其裏外邪復聚而
必死矣仲景言此為箴戒使無踵其弊也其脉
既不可攻當以俟其變而待其實假如小結胸
證其脉浮滑按之則痛故和邪非深結亦不敢
下無過解除心下之熱耳
或問病方入胃何為不傳曰經言陽明居中土萬
物所歸無所復傳註曰胃為水穀之海主養四
旁四旁有病皆能傳之於胃入胃則更不復傳
如太陽傳之入胃則更不傳陽明陽明傳之入

胃則更不傳少陽傳之入胃則更不傳三
陰已上所言入胃不傳之理乃聖賢之至論也
或問經言病人無表裡證發熱七八日雖脉浮數
者可下之緣攻下之法須外無表邪裏有下證
庶幾可攻今言無表裏証况脉更浮數何故言
可下之然此證此理非僕所知敢問曰此非外
感乃內傷也若外不惡寒裏無譏語七八日消
燥津液乃陽盛陰虛之時苟不攻之其熱不已
而變生焉故云脉雖浮數可下之言不待脉浮

赤水玄珠

二五卷

八

而數浮則傷胃數則動脾此非本病特醫之所為也仲景之意不外是矣凡傷寒當下之證皆從太陽之明可下之邪而入於府也故下之令不言陽明病而止云病人無表裏證此非自表之裏而病也但為可下故編于陽明篇中此章之理非初學所能備悉其意也
或問六經傷寒惟少陰與厥陰有不治之證以二經較之少陰死證尤多未審其理何如曰少陰者腎也位居子正而一陽生於其中是為復卦

乃天地之根宰輔之職周旋運用承上使下下動一靜莫非腎之功也病至其經已至危殆陰陽兩全雖危弗咎蓋無陽而陰獨居故言其死然子中之陽氣微弱凡病則易為消滅其言死多於厥陰也

大宮詹少溪吳馭閣校

二六二

大宮書之卷其之四

多於其前也

然予中之所聞者則謂其所以為其者其所以
謂其全也其所以為其者其所以為其者其所以
其一也其所以為其者其所以為其者其所以
其所以為其者其所以為其者其所以為其者其所以



