

詩經

外集卷之四

一旦顯然來駕輜輶車從八婢服羅綺之衣狀若飛仙自言年十七遂為夫婦贈詩曰

飄飄浮勃述敖曹雲石滋芝英不須潤至德與時

期神仙豈虛降應運來相之納我榮五族逆我致

禍災此其詩之大較其詩二百餘言不能悉舉

### 劉妙容宛轉歌二首

一曰神女宛轉歌續齊諧記曰晉有王敬伯者會稽餘姚人少好學善鼓琴年十八仕於東宮為衛佐休假還鄉過吳維舟中消登亭望月悵然有懷乃倚琴歌沈露之詩俄聞戶外有嗟賞聲見一女子雅有顏色謂敬伯曰女郎悅君之琴願共撫之敬伯許焉既而女郎至姿質婉麗綽有餘態從以二少女一則向先至者女郎乃撫琴揮絃調韻哀雅類今

之登歌曰古所謂楚明君也唯稽叔夜能為此聲自茲以來傳習數人而已復鼓琴歌遲風之詞因歎息久之乃命大婢酌酒小婢彈箜篌作宛轉歌女郎脫頭上金釵扣琴弦而和之意韻繁諧歌凡八曲敬伯唯憶二曲將去留錦臥具繡香囊并佩一雙以遺敬伯敬伯報以牙火籠玉琴軫女郎慨然不忍別且曰深閨獨處十有六年矣邂逅旅館盡平生之志益冥契非人事也言竟便去敬伯船至虎牢戍吳令劉惠明者有愛女蚤世舟中臥具於敬伯船獲焉敬伯具以告果於帳中得火籠琴軫女郎名容字雅華大婢名春條年二十許小婢名桃枝年十五皆善彈箜篌及宛轉歌相繼俱卒唐李端又有王敬伯歌亦出於此

月既明西軒琴復清寸心斗酒爭芳夜千秋萬歲

詩已

小集卷之四

三

夕集卷之四

同一情歌宛轉宛轉淒以哀願為星與漢光影共  
徘徊

悲且傷參差淚成一作行低紅掩翠方無色金徽

玉軫為誰鏘歌宛轉宛轉情復悲願為煙與霧氛

拾遺 盦對容姿

### 杜蘭香貽張碩詩

曹毗杜蘭香別傳曰杜蘭香自稱南陽人以建興四年春數詣張傳傳年十七望見其車在門外婢通言阿母所生遺授配君君不可敬從傳先改名碩碩呼女前視可十八九說事邈然久遠有婢子二人大者萱枝小者松枝鈿車青牛上飲食皆備作詩云云至其年

八月旦來復作詩云云出薯豫子三枚大如雞子云食此今君不畏風波辟寒溫碩食二枚留一香今碩盡食言本為君作妻情無曠遠以年命未合有小乖太歲東方卯當還求君

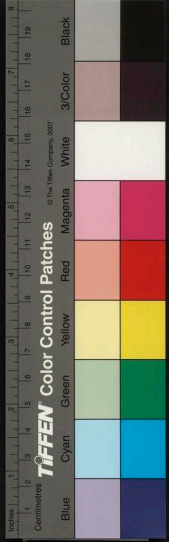
阿母處靈岳時遊雲霄際眾女侍羽儀不出壩宮  
外鸞輪送我來豈復耻塵穢從我與福俱嫌我與  
禍會

### 八月再貽張碩

逍遙雲霧間呼吸一作發九疑游女不稽路弱水

何不之曹毗傳曰桂陽張碩為神女杜蘭香所降毗因以二篇詩嘲之并續蘭香歌詩十篇

夕集卷之四





言采  
甚有  
文彩

### 青溪小姑娘歌二首

吳均續齊諧記曰會稽趙文韶宋元嘉中爲東扶侍廨在青溪中橋秋夜步月悵然思歸乃倚門唱烏飛曲忽有青衣年可十五六許詣門曰女郎聞歌聲有悅人者遂須臾女郎遣相問文韶都不之疑遂邀暫過須臾女郎至年可十八九許容色絕妙謂文韶曰聞君善歌能爲作一曲否文韶卽爲歌草生盤石下聲甚清美女郎顧青衣取篲篲鼓之泠泠似楚曲又令侍婢歌繁霜自脫金簪扣筵篲和之婢乃歌云云留連宴寢將旦別去以金簪遺文韶文韶亦贈以銀篋及琉璃七明日於青溪廟中得之乃知昨所見青溪神女也按于寶搜神記曰廣陵蔣子文嘗爲林陵尉因擊賊傷而死吳孫權時封中都侯立廟鍾

山異苑曰青溪小  
姑蔣侯第三妹也

日暮風吹葉落依枝丹心寸意愁君未知

歌闕夜已久繁霜侵曉幕何意空相守坐待繁霜

落

### 廬山夫人女婉撫琴歌

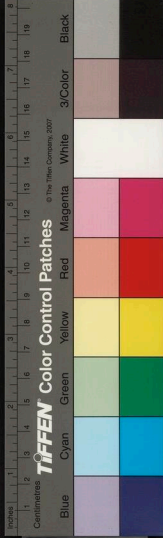
祖台志怪曰建康小吏曹著見廬山夫人夫人命女婉與著相見婉見著欣悅命婢瓊林取琴出婉撫琴歌云  
云歌畢婉便還去

登廬山兮鬱嗟峨晞陽風兮拂紫霞招若人兮濯  
靈波欣良運兮暢雲柯彈鳴琴兮樂莫過雲龍會

寺已

卜筮卷之四

七



今樂太和

郭長生吹笛歌

幽明錄曰永嘉中太山民巢氏先為相縣令居在晉陵家婢採薪忽有一人追隨婢還家不使人見與婢宴飲輒吹笛而歌歌云

閑夜寂已清長笛亮且鳴若欲知我者姓郭字長

生

陳阿登彈琴歌

幽明錄曰句章人至東野還暮不至門見路傍有小屋燈火因投寄止宿有一小女不欲與丈夫共宿呼隣家女自伴夜共彈琴箜篌至曉此人謝去問其姓字女不答彈琴而歌

連綿葛上藤一綫復一組欲知我姓名姓陳名阿登

花盈盈正聞行當歸不聞死復生

劉叔敬異苑曰臨川聶包死數年忽詣南豐相沈道襲共飲其歌笑甚有倫次每歌云

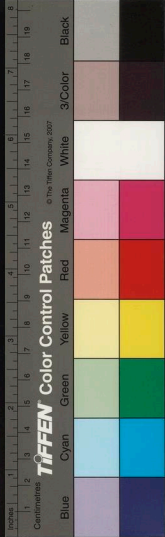
聶包鬼歌

峯之元夢韋琳所贈

梁詞人麗句

迴樓臨絕岸斜月照江湓夜溪更漏永長懷思漢

悲



言絲

夕皇卷之四

鬼仙歌謠 出異苑

登阿儂孔雀樓遙聞鳳凰鼓下我鄒山頭彷彿見

梁簞

燉煌父老夢語

晉書曰涼後主歆字士業嗣父盛為涼公領涼州牧議羌校尉士業立而未受禪聞沮渠蒙遜南依禿髮擣檀士業率步騎三萬攻張掖與蒙遜距戰為蒙遜所害先是燉煌父老令狐熾夢白頭公衣恰而謂熾云云言說忽不見士業小字桐稚至是而亡

南風動吹長木胡桐稚不中轂

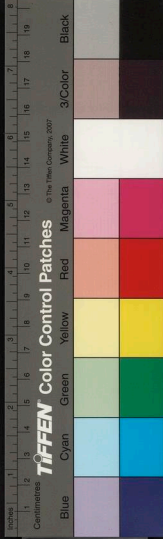
臆呼祁孔賓

晉書曰祁嘉字孔賓酒泉人少清貧好學年二十餘夜臆中有聲呼云旦而逃去西至燉煌依學官誦書遂博通經傳精究大義西遊海渚教授門生張重華徵為儒林祭酒在朝卿士郡縣守令受業者二千餘人竟以壽終

祁孔賓祁孔賓隱去來隱去來脩飾人世甚若不可諧所得未毛銖所喪如山崖

相輪鈴音

晉書曰劉曜自攻洛陽石勒將救之羣下咸諫以為不可勒以訪佛圖澄澄曰相輪鈴音云云此偈語也支秀軍也替辰岡出也僕谷劉曜胡位也幼禿當捉也此言軍出捉得曜也勒遂赴洛距曜生擒之





秀支替戾岡僕谷劬禿當

鬼謠

異苑曰句章吳平州門前忽生一株青桐樹  
上有謠歌之聲平惡而砍殺平隨軍北虜首  
尾三載死桐斂自還立於故根上聞  
聲樹巔空中歌云云平尋歸如鬼謠

灰樹今更青吳平尋當歸適聞殺此樹已復有光

輝

鐵臼歌

顏之推  
冤冤志

桃李花嚴霜當奈何桃李子嚴霜落已

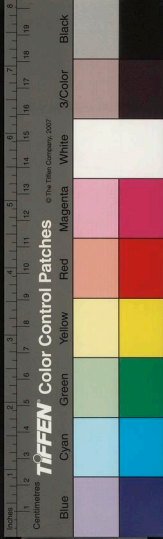
犬妖歌

述異記曰嘉興縣朱休之有一弟宋元嘉中  
兄弟對坐家有一犬來向休之一踰視二人  
遂搖頭而笑云云其家驚懼斬犬榜首路側  
至來歲梅花時兄弟相鬪弟奮戰傷兄官收  
治並被囚繫經歲得免至夏  
舉家時疾母及兄弟皆死

言我不能歌聽我歌梅花今年故復可奈汝明年何

鳥妖詩

南史曰陳之將亾有鳥一足集其殿庭以觜  
畫地成文云云解者以為獨足蓋指後主獨  
行無眾茂草言荒穢也隋承火運草得火而  
後灰及後主至長安館於都水臺所謂上高  
臺當水開者  
其言皆驗



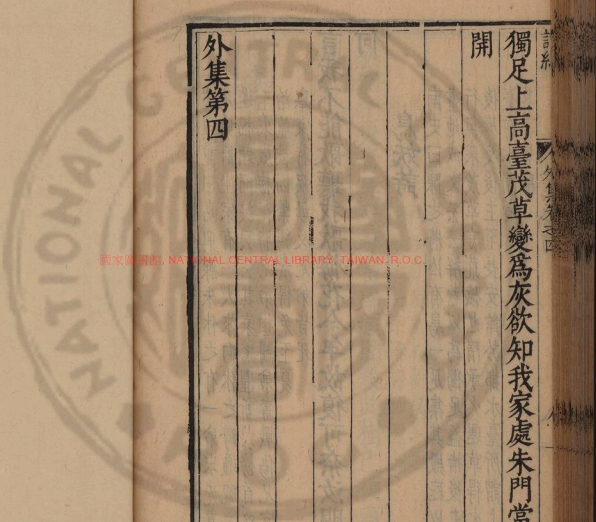
言并

外集卷之四

獨足上高臺茂草變為灰欲知我家處朱門當水

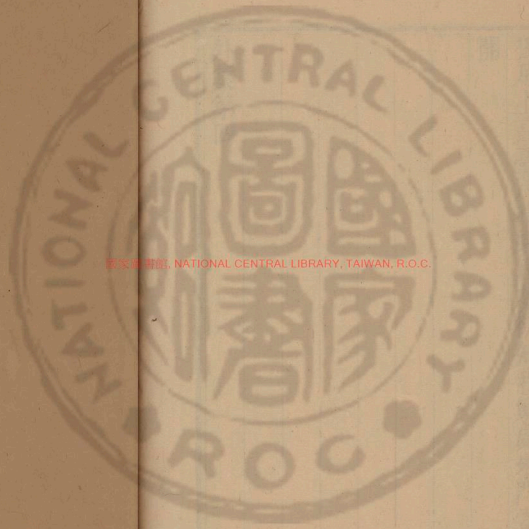
開

外集第四

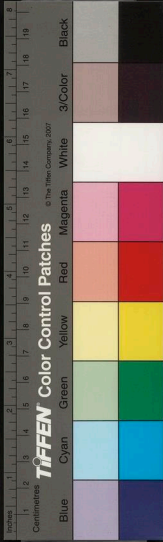


國家圖書館, NATIONAL CENTRAL LIBRARY, TAIWAN, R.O.C.





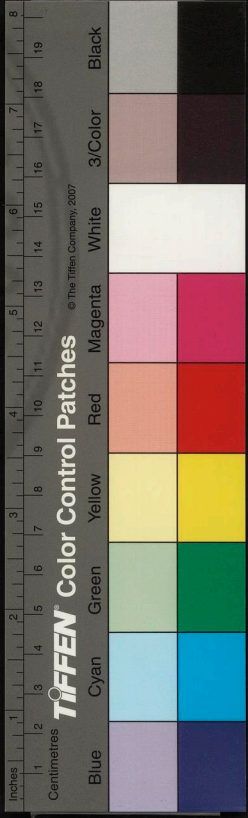
國立中央圖書館, NATIONAL CENTRAL LIBRARY, TAIWAN, R.O.C.







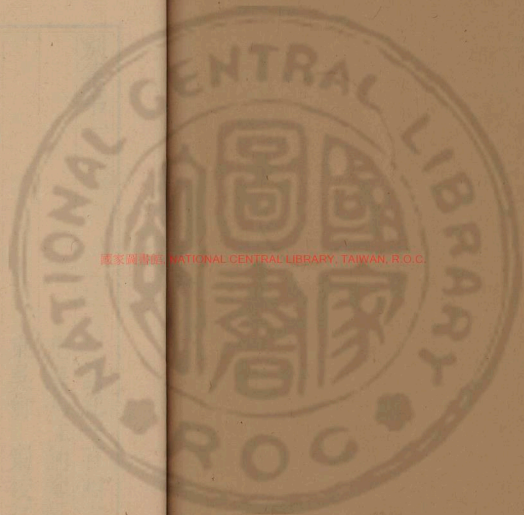
國家圖書館, NATIONAL CENTRAL LIBRARY, TAIWAN, R.O.C.



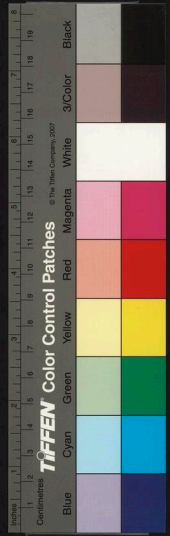
國家圖書館, NATIONAL CENTRAL LIBRARY, TAIWAN, R.O.C.



3472058 v.33



國家圖書館 NATIONAL CENTRAL LIBRARY, TAIWAN, R.O.C.





別集第一

詩紀一百四十五

北海馮惟訥彙編

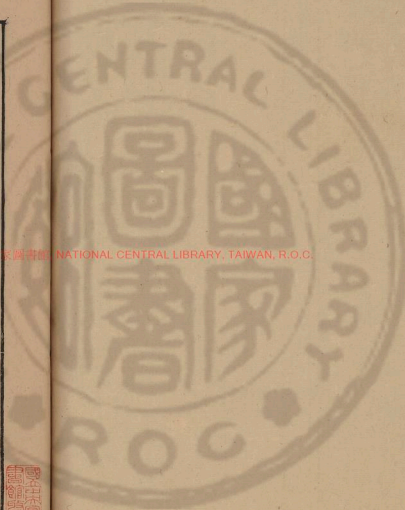
東吳俞 策校訂

統論<sub>上</sub>

宋書謝靈運傳

梁沈約

史臣曰民稟天地之靈含五常之德剛柔迭用喜  
愠分情夫志動於中則歌詠外發六義所因四始  
攸繫升降謳謠紛披風什雖虞夏以前遺文不覩  
稟氣懷靈理無或異然則歌詠所興宜自生民始

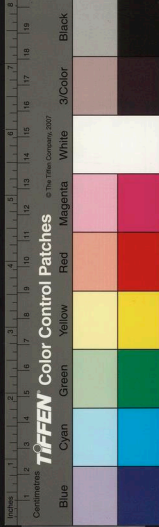


國家圖書館 NATIONAL CENTRAL LIBRARY, TAIWAN, R.O.C.



也周室既衰風流彌著屈平宋玉導清源於前賈  
誼相如振芳塵於後英辭潤金石高義薄雲天自  
茲以降情志愈廣王褒劉向陽班崔蔡之徒異軌  
同奔遽相師祖雖清辭麗曲時發乎篇而無音累  
氣固亦多矣若平子艷發文以情變絕唱高蹤久  
無嗣響至于建安曹氏基命三祖陳王咸蓄盛藻  
甫乃以情緯物以文被質自漢至魏四百餘年辭  
人才子文辭體三變相如工爲形似之言二班長  
於情理之說子建仲宣以氣質爲體竝標能擅美

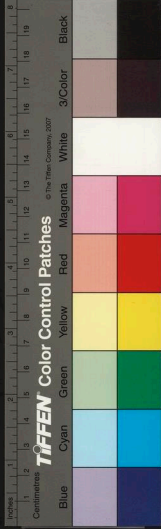
獨映當時是以一世之士各相慕習原其飈流所  
始莫不同祖風騷徒以賞好異情故意製相詭降  
及元康潘陸特秀律異班賈體變曹王繹百星稠  
繁文綺合綴平臺之逸響采南皮之高韻遺風餘  
烈事極江左在晉中興玄風獨扇爲學窮於柱下  
博物止乎七篇馳騁文辭義殫於此自建武暨于  
義熙歷載將百雖比響聯辭波屬雲委莫不寄言  
上德託意玄珠道麗之辭無聞焉耳仲文始革孫  
許之風叔源大變太元之氣爰建宋氏顏謝騰聲



靈運之興會標舉延年之體裁明密竝方軌前秀  
垂範後昆若夫數衽論心商榷前藻工拙之數如  
有可言夫五色相宣八音協暢由乎玄黃律呂各  
適物宜欲使宮羽相變低昂舛節若前有浮聲則  
後須切響一簡之內音韻盡殊兩句之中輕重悉  
異妙達此旨始可言文至於先士茂制諷高歷賞  
子建函京之作仲宣灞岸之篇子荆零雨之章正  
長朔風之句竝直舉習情非傍詩史正以音律調  
韻取高前式自靈均以來多歷年代雖文體稍精  
而比祕未覩至於高言妙句音韻天成皆暗與理  
合匪由思至張蔡曹王曾無先覺潘陸顏謝去之  
彌遠世之知音者有以得之此言非謬如曰不然  
請待來哲

北史文苑傳敘

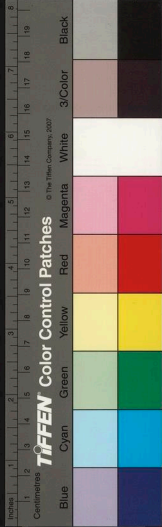
易曰觀乎天文以察時變觀乎人文以化成天下  
然則文之爲用其大矣哉迷聽三古彌綸百代若  
乃墳素所紀靡得而云典謨已降遺風可述至於  
制禮作樂騰實飛聲善乎言之不文行之豈能遠





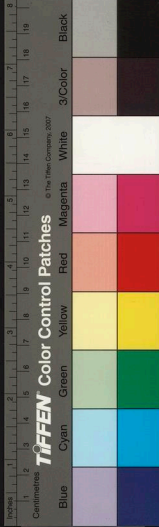
也是以曲阜之多才多藝監二代以正其源闕里  
之性與天道修六經以維其末用能窮神知化稱  
首於千古經邦緯俗藏用於百代至哉斯固聖人  
之述作也逮乎兩周道喪七十義乖淹中稷下八  
儒三墨之異漆園黍谷名法兵農之別雖雅誥奧  
義或未盡善考其遺跡亦賢達之流乎其離讒放  
逐之臣塗窮候門之士道輒軻而未遇鬱抑而不  
申憤激委約之中飛文魏闕之下奮迅泥滓自致  
青雲振沈溺於一朝流風聲於千載者往往而有

矣漢自孝武之後雅尚斯文揚葩振藻者如林而  
二馬王楊爲之傑東京之朝竑道逾扇咀徵舍商  
者成市而班傳張蔡爲之雄當塗受命尤好蟲篆  
金行勃興無替前列曹王陳阮負宏衍之思挺棟  
榦於鄧林潘陸張左擅侈麗之才飾羽儀於鳳穴  
斯竝高視當世連衡孔門雖時運推移質文屢變  
譬猶六代竝奏易俗之用無爽九源競逐一致之  
理同歸歷選前英於斯爲盛旣而中州板蕩戎狄  
交侵僭偽相屬生靈塗炭故文章黜焉其能潛思



於戰爭之間揮翰於鋒鏑之下亦有時而間出矣  
若乃魯徵杜廣徐光尹弼之儔知名於二趙宋該  
封奕朱彤梁謹之屬見重於燕秦然皆迫於倉卒  
牽於戰陣童奏符檄則粲然可觀體物緣情則寂  
寥於世非其才有優劣時運然也至於朔方之地  
葦爾夷俗胡義周之頌國都足稱宏麗區區河右  
而學者埒於中原劉延明之銘酒泉可謂清典子  
曰十室之邑必有忠信豈徒言哉泊乎有魏定鼎  
沙朔南包河淮西吞關隴當時之士有許謙崔宏

子浩高允高閭游雅等先後之間聲實俱茂詞義  
典正有永嘉之遺烈焉及太和在運鏡情文學固  
以頑頑漢徹跨躡曹丕氣運高遠艷藻獨構衣冠  
仰止咸慕新風律調頗殊曲度遂改辭罕泉源言  
多曾臆潤古彫今有所未遇是故雅言麗則之奇  
綺合繡聯之美眇歷歲年未聞獨得旣而陳郡袁  
翻河內常景晚拔疇類稍革其風及明皇御曆文  
雅大盛學者如牛毛成者如麟角孔子曰才難不  
其然也于時陳郡袁翻翻弟躍河東裴敬憲弟莊



伯莊伯族弟伯茂范陽盧觀弟仲宣頓丘李諧勃  
海高肅河間邢臧趙國李騫彫琢瑤瑤刻削杞梓  
竝爲龍光俱稱鴻翼樂安孫彥舉濟陰溫子昇竝  
自孤寒鬱然特起咸能綜採繁縟興屬清華比於  
建安之徐陳應劉元康之潘張左束各一時也有  
齊自霸業云啓廣延髦俊開四門以賓之頓八紘  
以掩之鄴都之下煙霏霧集河間邢子才鉅鹿魏  
伯起范陽盧元明鉅鹿魏季景清河崔長孺河間  
邢子明范陽祖孝徵中山杜輔玄北平暢子烈竝

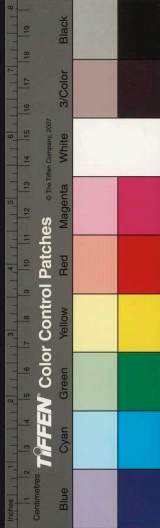
其流也復有范陽祖鴻勳亦參文士之列及天保  
中李愔陸卬崔瞻陸元規竝在中書參掌綸誥其  
李廣樊遜李德林盧詢祖盧思道始以文章著名  
皇建之朝常侍王晞獨擅其美河清天統之辰杜  
臺卿劉逃魏騫亦參詔勅自李愔已下在省唯撰  
述除官詔旨其關涉軍國文翰多是魏收作之及  
在武平李若荀士遜李德林薛道衡竝爲中書侍  
郎典司綸綍後主雖溺於羣小然頗好詠詩幼時  
嘗讀詩賦語人云終有解作此理不初因畫屏風





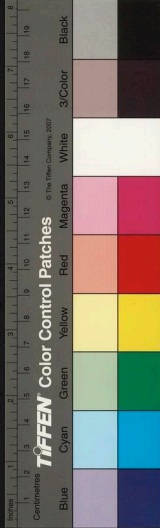
勅通直郎蕭放及晉陵王孝式錄古賢烈士及近  
代輕艷諸詩以克圖畫帝彌重之後復追齊州錄  
事參軍蕭愨趙州功曹參軍顏之推同入撰錄猶  
依霸朝謂之館客放及之推意欲更廣其事又因  
祖珽輔政愛重之推又託鄧長顓漸說後主屬意  
斯文三年祖珽奏立文林館於是更召引文學士  
謂之待詔文林館焉珽又奏撰御覽詔珽及特進  
魏收太子太師徐之才中書令崔劼散騎常侍張  
彫中書監陽休之監撰珽等奏追通直散騎侍郎

韋道遜陸又太子舍人王劭衛尉丞李孝基殿中  
侍御史魏澹中散大夫劉仲威袁奭國子博士朱  
才奉車都尉睦道開考功郎中崔子樞左外兵郎  
薛道衡并省主客郎中盧思道司空東閣祭酒崔  
德立太傅行參軍崔儵太學博士諸葛漢奉朝請  
鄭公超殿中侍御史鄭子信等人館撰書并勅放  
愨之推等同入撰例復命散騎常侍封孝琰前樂  
陵太守鄭元禮衛尉少卿杜臺卿通直散騎常侍  
楊訓前南兗州長史羊蕭通直散騎侍郎馬元熙



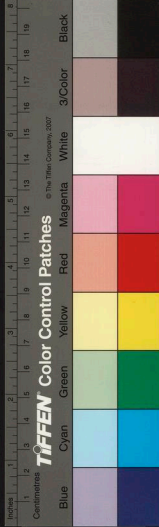
并省三公郎中劉珉開府行參軍李師上温君愆  
入館亦令撰書後復命特進崔季舒前仁州刺史  
劉逖散騎常侍李孝貞中書侍郎李德林續入待  
詔尋又詔諸人各舉所知又有前通直散騎侍郎  
辛德源并省右戶郎元行恭太尉中兵參軍劉儒  
行司空祭酒陽辟彊竝入館待詔當時操筆之徒  
搜求略盡其外如廣平宋孝王信都劉善經輩三  
數人論其才性入館諸賢亦十三四不逮之周氏  
創業運屬陵夷纂遺文於既喪聘奇士如弗及是

以蘇亮蘇綽盧柔唐瑾元偉李昶之徒咸奮鱗翼  
自致青紫然綽之建言務存質朴遂糠粃魏晉憲  
章虞夏雖屬辭有師古之美矯枉非適時之用故  
莫能常行焉旣而革車電邁渚宮雲撤梁荆之風  
扇於關右狂簡之徒斐然成俗流宕忘反無所取  
裁夫人有六情稟五常之秀情感六氣順四時之  
序蓋文之所起情發於中而自漢魏以來迄乎晉  
宋其體屢變前哲論之詳矣暨永明天監之際太  
和天保之間洛陽江左文雅尤盛彼此好尚互有



異同江左宮商發越貴於清綺河朔詞義貞剛重  
乎氣質氣質則理勝其詞清綺則文過其意理深  
者便於時用文華者宜於詠歌此其南北詞人得  
失之大較也若能掇彼清音簡茲累句各去所短  
合其兩長則文質彬彬盡美盡善矣梁自大同之  
後雅道淪缺漸乖典則爭馳新巧簡文湘東啓其  
淫放徐陵庾信分路揚鑣其意淺而繁其文匿而  
彩詞尚輕險情多哀思格以延陵之聽蓋亦亾國  
之音也隋文初統萬機每念斷彫爲樸發號施令

咸去浮華然時俗詞藻猶多淫麗故憲臺執法屢  
飛霜簡煬帝初習藝文有非輕側豎乎卽位一變  
其體與越公書建東都詔冬至受朝詩及擬飲馬  
長城窟竝存雅體歸於典制雖意在驕淫而詞無  
浮蕩故當時綴文之士遂得依而取正焉所謂能  
言者未必能行蓋亦君子不以人廢言也爰自東  
帝歸秦逮乎青蓋入洛四隩咸萃九州攸同江漢  
英靈燕趙奇俊竝該天網之中俱爲大國之寶言  
刈其楚片善無遺潤水圓流不能十數才之難也





不其然乎時之文人見稱當世者則齊人范陽盧  
思道安平李德林河東薛道衡趙郡李元操鉅鹿  
魏澹陳人會稽虞世基河東柳詵高陽許善心等  
或鷹揚河朔或獨步漢南俱騁龍光竝驅雲路矣

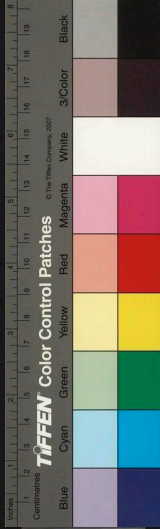
明詩

梁劉勰

文心雕龍  
下並同

大舜云詩言志歌詠言聖謨所析義已明矣是以  
在心爲志發言爲詩舒文載實其在茲乎詩者持  
也持人情性三百之蔽義歸無邪持之爲訓有符  
焉爾人稟七情應物斯感感物吟志莫非自然昔

葛天氏樂辭云玄鳥在曲黃帝雲門理不空綺至  
堯有大唐之歌舜造南風之詩觀其二文辭達而  
已及大禹成功九序惟歌太康敗德五子咸怨順  
美臣惡其來久矣自商監周惟頌圓備四始彪炳  
六義環濶子夏監絢素之章子貢悟琢磨之句故  
商賜二子可與言詩自王澤殄竭風人輟采春秋  
觀志諷誦舊章酬酢以爲質榮吐納而成身文逮  
楚國諷怨則離騷爲刺秦皇滅典亦造仙詩漢初  
四言韋孟首唱匡諫之義繼軌周人孝武愛文栢



梁列韻嚴馬之徒屬辭無方至成帝品錄三百餘  
篇朝章國采亦云周備而辭人遺翰莫見五言所  
以李陵班婕妤見疑於後代也按召南行露始肇  
半章孺子滄浪亦有全曲暇豫優歌遠見春秋邪  
徑童謠近在成世閱時取證則五言久矣又古詩  
佳麗或稱枚叔其孤竹一篇則傅毅之詞比采而  
推兩漢之作乎觀其結體散文直而不野婉轉附  
物怱悵切情實五言之冠冕也至於張衡怨篇清  
曲可詠仙詩緩歌雅有新聲暨建安初五言騰踴

文帝陳思縱轡以騁節王徐應劉望路而爭驅竝  
憐風月狎池苑述恩榮敘酣宴慷慨以任氣磊落  
以使才造懷指事不求纖密之巧驅辭逐貌唯取  
昭哲之能此其所同也乃正始明道詩雜仙心何  
晏之徒率多浮淺唯嵇旨清峻阮旨遙深故能標  
焉若乃應璩百一獨立不懼辭譎義貞亦魏之遺  
直也晉世羣才稍入輕綺張潘左陸比肩詩衢采  
縟於正始力柔於建安或枿文以爲妙或流靡以  
自妍此其大畧也江左篇製溺乎玄風嗤笑徇務



之志崇盛亡機之談袁孫已下雖各有雕采而辭  
趣一揆莫與爭雄所以景純仙篇挺拔而爲俊矣  
宋初文詠體有因革莊老告退而山水方滋儷采  
百字之偶爭價一句之奇情必極貌以寫物辭必  
窮力而追新此近世之所競也故鋪觀列代而情  
變之數可監撮舉同異而綱領之要可明矣若夫  
四言正體雅潤爲本五言流調清麗居宗華實異  
用唯才所安故平子得其雅叔夜合其潤茂先凝  
其清景陽振其麗兼善則子建仲宣偏美則太沖

公幹然詩有恒裁思無定位隨性適分鮮能通圓  
若妙識所難其易也將至忽之爲易其難也方來  
至於三六雜言則自出篇什離合之發則明於圖  
識回文所興則道原爲始聯句共韻則栢梁餘製  
巨細或殊情理同致總歸詩圃故不繁云

樂府

樂府者聲依永律和聲也鈞天九奏旣其上帝葛  
天八闋爰乃皇時自咸英以降亦無得而論矣至  
於塗山歌於候人始爲南音有娥謠乎飛燕始爲





北聲夏甲歎於東陽東音以發股鼇思于西河西  
音以興音聲推移亦不槩矣匹夫庶婦謳吟土風  
詩官採言樂盲被律志感絳篁氣變金石是以師  
曠覘風於盛衰季札鑒微於興廢精之至也夫樂  
本心術故響泮肌髓先王慎焉務塞淫濫敷訓胄  
子必歌九德故能情感七始化動八風自雅聲寔  
微溺音騰沸秦燔樂經漢初紹復制氏紀其鏗鏘  
叔孫定其容與於是武德興乎高祖四時廣於孝  
文雖摹韶夏而頗襲秦舊中和之響聞其不還暨

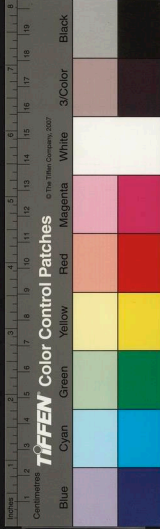
武帝崇禮始立樂府總趙代之音撮齊楚之氣延  
年以曼聲協律朱馬以騷體製歌桂華雜曲麗而  
不經赤鴈羣篇靡而非典河間薦雅而罕御故汲  
黯致譏於天馬也至宣帝雅頌詩效鹿鳴邇及元  
成稍廣淫樂正音乖俗其難也如此暨後郊廟惟  
雜雅章辭雖典文而律非夔曠至于魏之三祖氣  
爽才麗宰割辭調音靡節平觀其北上衆引秋風  
列篇或述酣宴或傷羈戍志不出於滔蕩辭不離  
於哀思雖三調之正聲實韶夏之鄭曲也逮於晉



世則傳玄曉音創定雅歌以詠祖宗張華新篇亦  
克庭萬然杜夔調律音奏舒雅荀勗改懸聲節哀  
急故阮咸譏其離聲後人驗其銅尺和樂精妙固  
表裏而相資矣故知詩爲樂心聲爲樂體樂體在  
聲瞽師務調其器樂心在詩君子宜正其文好樂  
無荒晉風所以稱遠伊其相謔鄭國所以云亡故  
知季札觀辭不直聽聲而已若夫豔歌婉變怨志  
迭絕淫辭在曲正響焉生然俗聽飛馳職競新異  
雅詠溫恭必欠伸魚睨奇辭切至則拊髀雀躍詩

聲俱鄭自此階矣凡樂辭曰詩詩聲曰歌聲來被  
辭辭繁難節故陳思稱李延年閑於增損古辭多  
者則宜減之明貴約也觀高祖之詠大風孝武之  
歎來遲歌童被聲莫敢不協子建士衡咸有佳篇  
竝無詔伶人故事 謝綵管俗稱乖調蓋未思也  
至於斬疑作軒伎鼓吹漢世鑿挽雖戎喪殊事而並  
總入樂府繆襲所致亦有可算焉昔子政品文詩  
與歌別故畧具樂篇以標區界

時序



詩韻  
時運交移質文代變古今情理如可言乎昔在陶  
唐德盛化鈞野老吐何力之談郊童舍不識之歌  
有虞繼作政阜民安南風詩於元后爛雲歌於列  
臣盡其美者何乃心樂而聲泰也至大禹敷土九  
序詠功成湯聖敬猗歎作頌逮姬文之德盛周南  
勤而不怨太王之化淳邠風樂而不淫幽厲昏而  
板蕩怒平王微而黍離哀故知歌謠文理與世推  
移風動於上而波震於下者春秋以後角戰英雄  
六經泥蟠百家颺駭方是時也韓魏力政燕趙任

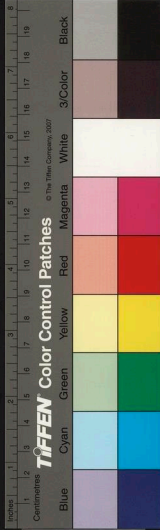
權五蠹六風嚴於秦令唯齊楚兩國頗有文學齊  
開莊衢之第楚廣蘭臺之宮孟軻賓館荀卿宰邑  
故稷下扇其清風蘭陵鬱其茂俗鄒子以談天飛  
譽騶夷以雕龍馳響屈平聯藻於日月宋玉交彩  
於風雲觀其艷說則籠罩雅頌故知暉燁之奇意  
出乎縱橫之詭俗也爰至有漢運接燔書高祖尚  
武戲儒簡學雖禮律草創詩書未遑然大風鴻鵠  
之歌亦天縱之英作也施及孝惠迄于文景經術  
頗興而辭人勿用賈誼抑而鄒枚沈亦可知已逮





孝武崇儒潤色鴻業禮樂爭輝辭藻競鶩栢梁展  
朝讌之詩金堤製恤民之詠徵枚乘以蒲輪申主  
父以鼎食擢公孫之對策歎倪寬之疑奏買臣負  
薪而衣錦相如滌器而被繡於是史遷壽王之徒  
嚴終枚臯之屬應對固無方篇章亦不匱遺風餘  
采莫與比盛越昭及宣實繼武績馳騁石渠服豫  
文會集雕篆之軼材發綺縠之高喻於是王褒之  
倫底祿待詔自元暨成降意圖籍笑玉屑之諛清  
金馬之路子雲銳思於千首子政讐校於六藝亦

已美矣爰自漢室迄至成哀雖世漸百齡辭人九  
變而大抵所歸祖述楚辭靈均餘影於是乎在自  
哀平陵替光武中興深懷圖讖頗畧文華然杜篤  
獻誅以免刑班彪參表以補令雖非苟求亦不遐  
棄及明帝疊耀崇愛儒術肄禮壁堂講文虎觀孟  
堅理筆于國史賈逵給禮於端頌東平擅其懿文  
沛王振其通論帝則藩儀輝光相照矣自安和已  
下迄至順桓則有班傅三崔王馬張蔡磊落鴻儒  
才不時乏而文章之選存而不論然中興之後羣



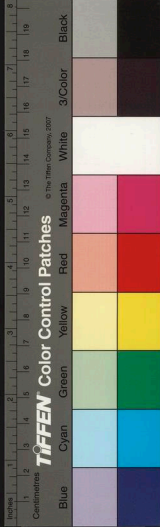
才稍改前轍華實所附斟酌經辭蓋歷政講聚故  
漸靡儒風者也降及靈帝時好辭製造羲皇之書  
開鴻都之賦而樂松之徒招集淺陋故楊賜號爲  
驪兜蔡邕比之俳優其餘風遺文蓋蔑如也自獻  
帝播遷文學遂轉建安之末區宇方輯魏武以相  
王之尊雅愛詩章文帝以副君之重妙善辭賦陳  
思以公子之豪下筆琳琅並體貌英逸故俊才雲  
蒸仲宣委質於漢南孔璋歸命於河北偉長從宦  
於青土公幹狗質於海隅德璉綜其斐然之思元

瑜展其翩翩之樂文蔚休伯之儔子傲德祖之侶  
傲雅觴豆之前雍容衽席之上灑筆以成酣歌和  
墨以藉談笑觀其時文雅好慷慨良由世積亂離  
風衰俗怨並志深而筆長故梗槩而多氣也至明  
帝纂戎制詩度曲微篇章之士置崇文之觀何劉  
羣才迭相照耀少主相仍唯高貴英雄顧盼合章  
動言成論於時正始餘風篇體輕澹而嵇阮應繆  
並馳文路矣晉宣始基景文克構並跡沈儒雅而  
務深方術至武帝惟新承平受命而膠序篇章章弗



言  
別集卷之一  
簡皇慮降及懷愍綴旒而已然晉雖不文才實  
盛茂先搖筆而散珠太冲動墨而橫錦岳湛曜聯  
璧之華機雲標二俊之采應傅三張之徒孫摯成  
公之屬並結藻清英流韻綺靡前史以爲運涉季  
世人未盡才誠哉斯談可爲歎息元皇中興披文  
建學劉刁禮吏而寵榮景純文敏而優擢逮明帝  
束皙雅好文會升儲御極竦竦講藝練情於誥策  
振采於辭賦庾以筆才逾親温以文思益厚揄揚  
風流亦彼時之漢武也及成康促齡穆哀短祚簡

文勃興淵乎清峻微言精理亟滿玄席澹思醲采  
時灑文囿至孝武不嗣安恭已矣其文史則有袁  
殷之曹孫于之輩雖才或淺溪珪璋足用自中朝  
貴玄江左彌盛因談餘氣流成文體是以世極迤  
邐而辭意夷泰詩必柱下之旨歸賦乃漆園之義  
疏故治文變染乎世情典廢繫乎時序原始以要  
終雖百世可知也自宋武愛文文帝彬雅秉文之  
德孝武多才英采雲構自明以下文理替矣爾其  
縉紳之林霞蔚而颺起王表聯宗以龍章顏謝重





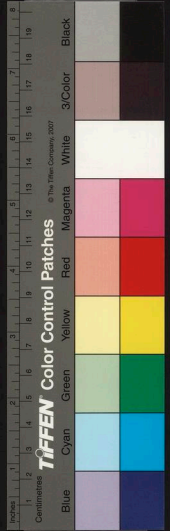
葉以鳳采何范張沈之徒亦不可勝也蓋聞之於  
 世故畧舉大較暨皇齊馭寶運集休明太祖以聖  
 武膺籙高祖以睿文纂業文帝以貳離含章中宗  
 以上哲興運並文明自天緝遐景祚今聖歷方興  
 文思克被海岳降神才英秀發馭飛龍於天衢駕  
 騏驥於萬里經典禮章跨周轢漢唐虞之文其鼎  
 盛乎鴻風懿采短筆敢陳颺言讚時請寄明哲

體性

八體屢遷功以學成

八體一曰典雅二曰遠奧三曰精約四曰顯附五曰繁縟

六曰壯麗七曰新奇八曰輕靡才力居中肇自血氣氣以實志志  
 以定言吐納英華莫非情性是以賈生俊發故文  
 潔而體清長卿傲誕故理侈而辭溢子雲沈寂故  
 志隱而味深子政簡易故趣昭而事博孟堅雅懿  
 故裁密而思靡平子淹通故慮周而藻密仲宣躁  
 銳故穎出而才果公幹氣褊故言壯而情駭嗣宗  
 倣儻故響逸而調遠叔夜雋俠故興高而采烈安  
 仁輕敏故鋒發而韻流士衡矜重故情繁而辭隱  
 觸類以推表裏必符豈非自然之恒資才氣之大



畧哉

通變

論文之方譬諸草木根幹麗土而同性臭味踰陽而異品矣是以九代詠歌志合文財黃歌斷竹質之至也唐歌在昔則廣於黃世虞歌卿雲文於唐時夏歌雕牆縟於虞代商周篇什麗於夏年至於序志述時其揆一也暨楚之騷文矩式周人漢之賦頌影寫楚世魏之薦制顧慕漢風晉之辭童瞻望魏采確而論之則黃唐淳而質虞夏質而辯商

周麗而雅楚漢侈而艷魏晉淺而綺宋初訛而新從質及訛彌近彌澹何則競今疎古風味氣衰也今才穎之士刻意學文多畧漢篇師範宋集雖古今備閱然近附而遠疎矣夫青生於藍絳生於菹雖踰本色不能復化桓君山云予見新進麗文美而無采及見劉揚言辭常輒有得此其驗也故練青濯錦必歸藍菹矯訛翻淺還宗經誥斯斟酌乎質文之間而隱括乎雅俗之際可與言通變矣

情采

詩記

川集卷之二



夫鈇黛所以飾容而矜倩生於淑姿文采所以飾  
言而辨麗本於情性故情者文之經辭者理之緯  
經正而後緯成理定而後辭暢此立文之本源也  
昔詩人什篇爲情而造文辭人賦頌爲文而造情  
何以明其然蓋風雅之興志思蓄憤而吟詠情性  
以諷其上此爲情而造文也諸子之徒心非鬱陶  
苟馳夸飾鸞聲釣世此爲文而造情也故爲情者  
要約而寫貞爲文者滂麗而煩濫而後之作者採  
濫忽貞遠棄風雅近師辭賦故體情之製日踈逐

文之篇愈盛故有志深軒冕而汎詠臯壤心纏幾  
務而虛述人外貞宰弗存翩其反矣夫桃李不言  
而成蹊有實存也男子樹蘭而不芳無其情也夫  
以草木之微依情待實況乎文章述志爲本言與  
志反文豈足徵是以聯辭結采將欲明理采濫辭  
詭則心理愈翳固知翠綸桂餌反所以失魚言隱  
榮華殆謂此也是以衣錦褰衣惡文太章賁象窮  
白貴乎反本夫能設謨以位理擬地以置心心定  
而後結音理正而後摛藻使文不滅質博不溺心



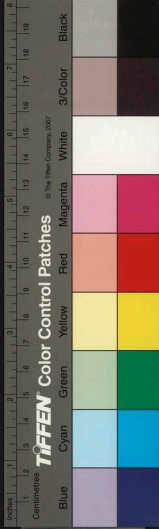


正采耀乎朱藍間色屏於紅紫乃可謂雕琢其章  
彬彬君子矣

比興

詩文弘奧包韞六義毛公述傳獨標興體豈不以  
風通而賦同比顯而興隱哉故比者附也興者起  
也附理者切類以指事起情者依微以擬議起情  
故興體以立附理故比例以生比則畜憤以斥言  
興則環譬以記諷蓋隨時之義不一故詩人之志  
有二也觀夫興之託諭婉而成章稱名也小取類

也大關雎有別故后妃方德尸鳩貞一故夫人象  
義義取其貞無從於夷禽德貴其別不嫌於鷺鳥  
明而未融故發注而後見也且何謂爲比蓋寫物  
以附意颺言以切事者也故金錫以喻明德珪璋  
以譬秀民螟蛉以類教誨蝓蟥以寫號呼澣衣以  
擬心憂卷席以方志固凡斯切象皆比義也至如  
麻衣如雪兩騷如舞若斯之類皆比類者也襄楚  
信讒而三閭忠烈依詩製騷諷兼比興炎漢雖盛  
而辭人夸毗詩刺道喪故興義銷亾於是賦頌先

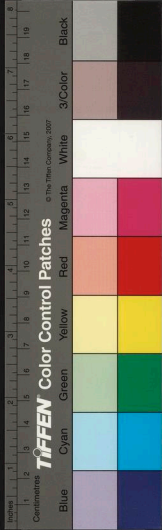


鳴故比體雲構紛紜雜選信舊章矣夫比之爲義  
取類不常或喻於聲或方於貌或擬於心或譬於  
事宋玉高唐織條悲鳴聲似竽籟此比聲之類也  
枚乘荒園云焱焱紛紛若塵埃之間白雲此則比  
貌之類也賈生鵬賦云禍之與福何異糾纏此以  
物比理者也王褒洞簫云優柔溫潤如慈父之愛  
子也此以聲比心者也馬融賦云繁縟絡繹范滂  
說之此以響比辯者也張衡南都云起鄭舞蠶抽  
緒此以容比物者也若斯之類辭賦所先日用乎

凡月忘乎興習小而棄大所以文謝於周人也至  
於楊班之倫曹劉以下圖壯山川影寫雲物莫不  
織綜比義以敷其華驚聽回視資此效績又安仁  
螢賦云流金在沙季膺春詩云青條若總翠皆其  
義者也故此類雖繁以切至爲貴若刻鶴類鷺則  
無所取焉

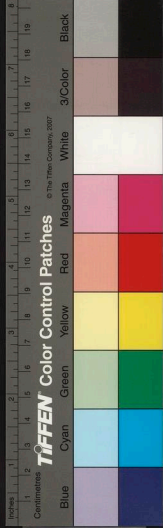
物色

春秋代序陰陽慘舒物色之動心亦搖焉蓋陽氣  
萌而玄駒步陰律凝而丹鳥羞微蟲猶或入感四



時之動物深矣若夫珪璋挺其惠心英華秀其清  
氣物色相召人誰獲安是以獻歲發春悅豫之情  
暢滔滔孟夏鬱陶之心凝天高氣清陰沈之志遠  
霰雪無垠矜肅之慮溪歲有其物物有其容情以  
物遷辭以情發一葉且或迎意蟲聲有足引心況  
清風與明月同夜白日與春林共朝哉是以詩人  
感物聯類不窮流連萬象之際沈吟視聽之區寫  
氣圖貌既隨物以宛轉屬采附聲亦與心而徘徊  
故灼灼狀桃花之鮮依依盡楊柳之貌杲杲爲出

日之容漣漣擬雨雪之狀喈喈逐黃鳥之聲嚶嚶  
學草蟲之韻皎日嘒星一言窮理參差沃若兩字  
連形並以少總多情貌無遺矣雖復思經千載將  
何易奪及離騷代興觸類而長物貌難盡故重沓  
舒狀於是嗟峨之類聚葳蕤之羣積矣及長卿之  
徒詭勢瓌聲模山範水字必魚貫所謂詩人麗則  
而約言辭人麗浩而繁句也至如雅詠棠華或黃  
或白騷述秋蘭綠葉紫莖凡摘表五色貴在時見  
若青黃屢出則繁而不珍自近代以來文貴則似





上詩集  
別集卷之一  
二四  
窺情風景之上鑽貌草木之中吟詠所發志惟深  
遠體物爲妙功在密附故巧言切狀如印之印泥  
不加雕削而曲寫毫芥故能瞻言而見貌印字而  
知時也然物有恒姿而思無定檢或率爾造極或  
精思愈踈且詩騷所標並據要害故後進銳筆怯  
於爭鋒莫不因方以借巧卽勢以會奇善於適要  
則雖舊彌新矣是以四序紛迴而入興貴閑物色  
雖繁而析辭尚簡使味飄飄而輕舉情曄曄而更  
新古來辭人異代接武莫不參伍以相變因革以

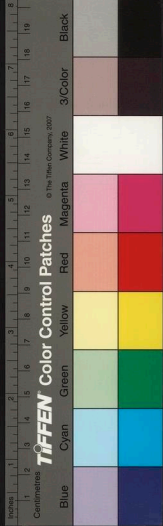
爲功物色盡而情有餘者曉會通也若乃山林臯  
壤實文思之奧府畧語則闕詳說則繁然屈平所  
以能洞鑿風騷之情者抑亦江山之助乎

詩品上

梁鍾嶸

征遠記  
空齋集

氣之動物物之感人故搖蕩性情形諸舞詠照燭  
三才暉麗萬有靈祇待之以致饗幽微藉之以昭  
告動天地感鬼神莫近於詩昔南風之辭卿雲之  
頌厥義夙矣夏歌曰鬱陶乎予心楚謠曰名余曰  
正則雖詩體未全然是五言之濫觴也逮漢李陵



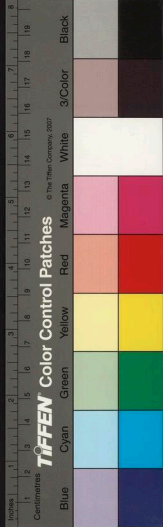
始著五言之目矣古詩眇邈人世難詳推其文體固是炎漢之製非衰周之倡也自王楊枚馬之徒詞賦競爽而吟詠靡聞從李都尉迄班婕妤將百年間有婦人焉一人而已詩人之風頓已缺喪東京二百載中惟有班固詠史質木無文降及建安曹公父子篤好斯文平原兄弟鬱爲文棟劉楨王粲爲其羽翼次有攀龍托鳳自致於屬車者蓋將百計彬彬之盛大備於時矣是後陵遲微逮於有晉太康中三張三張載二陸兩潘一左勃爾復

興踵武前王風流未沫亦文章之中興也永興時貴黃老稍尚虛談于時篇什理過其辭淡乎寡味爰及江表微波尚傳孫綽許詢桓庾諸公詩皆平典似道德論建安風力盡矣先是郭景純用雋上之才變創其體劉越石仗清剛之氣贊成厥美然彼衆我寡未能動俗逮義熙中謝益壽混斐然繼作元嘉中有謝靈運才高詞盛富艷難蹤固已含踳劉郭陵轢潘左故知陳思爲建安之傑公幹仲宣爲輔陸機爲太康之英安仁景陽爲輔謝客爲



元嘉之雄顏延年爲輔斯皆五言之冠冕文詞之  
命世也夫四言文約意廣取效風騷便可多得每  
苦文繁而意少故世罕習焉五言居文詞之要是  
衆作之有滋味者也故云會流俗豈不以指事造  
形窮情寫物最爲詳切者邪故詩有六義焉一曰  
興二曰比三曰賦文已盡而義有餘興也因物喻  
志比也直書其事寓言寫物賦也弘斯三義酌而  
用之幹之以風力潤之以丹彩使味之者無極聞  
之者動心是詩之至也若專用比興則患在意深

意深則詞躓若但用賦體則患在意浮意浮則文  
散嬉成流移文無止泊有蕪漫之累矣若乃春風  
春鳥秋月秋蟬夏雪暑雨冬月祈寒斯四候之感  
諸詩者也嘉會寄詩以親離羣託詩以怨至於楚  
臣去境漢妾辭宮或骨橫朔野或魂逐飛蓬或負  
戈外戎殺氣雄邊塞客衣單孀閨淚盡文士有解  
佩出朝一去忘返女有揚蛾入寵再盼傾國凡斯  
種種感蕩心靈非陳詩何以展其義非長歌何以  
騁其情故曰詩可以羣可以怨使窮賤易安幽居





言詩系  
別集卷之一  
五十一  
靡悶莫尚於詩矣故詞人作者罔不愛好今之士  
俗斯風熾矣纔能勝衣甫就小學必甘心而馳鶩  
焉於是庸音雜體人各爲容至使膏腴子弟耻文  
不逮終朝點綴分夜呻吟獨觀謂爲警策衆觀終  
淪平鈍次有輕薄之徒咲曹劉爲古拙謂鮑昭羲  
皇上人謝朓今古獨步而師鮑昭終不及日中市  
朝蒲鮑照結客少年場行學謝朓劣得黃鳥度青枝虞炎玉階怨  
徒自棄於高聽無涉於文流矣觀王公縉紳之士  
每博論之餘何嘗不以詩爲口實隨其嗜慾商榷

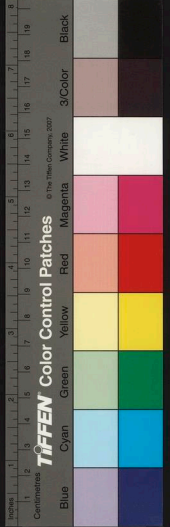
不同淄澠並泛朱紫相奪喧議競起準的無依近  
彭城劉士章俊賞之士疾其淆亂欲爲當世詩品  
口陳標榜其文未遂感而作焉昔九品論人七畧  
裁士校以賓實誠多未值至若詩之爲技較爾可  
知以類推之殆均博奕方今皇帝資生知之上才  
體沈鬱之幽思文麗日月賞究天人昔在貴遊已  
爲稱首況八紘旣奄風靡雲蒸抱玉者聯肩握珠  
者踵武以瞰漢魏而不顧吞晉宋於胸中諒非農  
歌輶議敢致流別嶸之今錄庶周旋於閭里均之

於談笑耳

詩品中

夫屬詞比事乃為通談若經國文符應資博古撰  
 德駁奏宜窮徃烈至乎吟詠情性亦何貴於用事  
 思君如流水徐幹雜詩既是即日高臺多悲風陳思亦  
 唯所見清晨登隴首羌無故實明月照積雪謝康樂詩  
 詎出經史觀古今勝語多非補假皆由直尋顏  
 延謝莊尤為繁密於時化之故大明泰始中文章  
 始同書抄近任昉王元長等辭不貴奇競須新事

爾來作者寔以成俗遂乃句無虛語語無虛字拘  
 孿補衲靈文已甚但自然英旨罕值其人詞既失  
 高則宜加事義雖謝天才且表學問亦一理乎陸  
 機文賦通而無貶孝克翰林疎而不切王微鴻寶  
 密而無裁顏延論文精而難曉摯虞文志詳而博  
 瞻頗曰知言觀斯數家皆就談文體而不顯優劣  
 至於謝客集詩逢詩輒取張隲文士逢文即書諸  
 英志錄並載在文會無品第嶸今所錄雖止乎五  
 言然網羅今古詞文始集輕欲辨張清濁倚據病



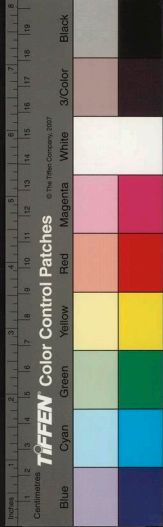
言系  
卷之十一  
利凡百二十人預此宗流者便稱才子至斯三品  
升降差非定制方申變裁請寄知者爾

談藝錄

吳郡徐禎卿

詩理宏淵談何容易究其妙用可畧而言卿雲江  
水開雅頌之源烝民麥秀建國風之始覽其事述  
興廢如存占彼民情因舒在目則知詩者所以宣  
玄鬱之思光神妙之化者也先王協之於宮徵被  
之於簧絃奏之於郊社頌之於宗廟歌之於燕會  
諷之於房中蓋以之可以格天地感鬼神暢風教

通庶情此古詩之大約也漢祚鴻朗文章作新安  
世楚聲溫純厚雅孝武樂府壯麗宏奇縉紳先生  
咸從附作雖規迹古風各懷剗削美哉歌詠漢德  
雍揚可爲雅頌之嗣也及夫興懷觸感民各有情  
賢人逸士呻吟於下里棄妻思婦嘆詠於中閨鼓  
吹奏乎軍曲童謠發於閭巷亦十五國風之次也  
東京繼軌大演五言而歌詩之聲微矣至於含氣  
布詞質而不采七情雜遣並自悠圓或間有微疵  
終難毀玉兩京詩法譬之伯仲埒筮所以相成其

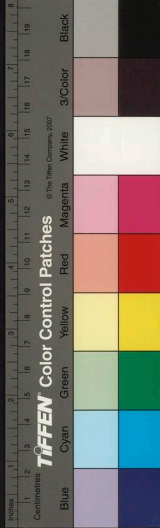




音調也魏氏之學獨專其盛然國運風移古朴易  
解曹王數子才氣慷慨不詭風人而特立之功卒  
亦未至故時與之闇化矣嗚呼世代推移理有必  
爾風斯偃矣何足論才故特標極界以俟君子取  
焉

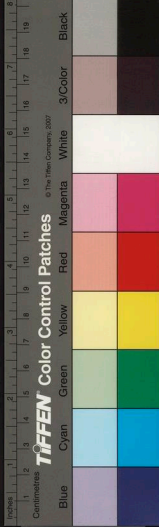
夫任用無方故情文異尚譬如錢體爲圓鈎形爲  
曲箸則尚直屏則成方大匠之家器飾雜出要其  
格度不過總心機之妙應假刀鋸以成功耳至於  
衆工小技擅巧分門亦自力限有涯不可彊也姑

陳其目第而爲言郊廟之詞莊以嚴戎兵之詞壯  
以肅朝會之詞大以雝公讌之詞樂而則夫其大  
義固如斯已溪瑕重索可得而言崇功盛德易夸  
而乏雅華疏彩會易滯而去質干戈車革易勇而  
亾警靈節韶光易采而成靡蓋觀於犬者神越而  
心游中無植幹鮮不眩移此宏詞之極軌也若夫  
欸欸贈言盡平生之篤好執手送遠慰此戀戀之  
情勗勵規箴婉而不直臨喪挽歎痛旨溪長襍懷  
因感以詠言覽古隨方而結論行旅迢遙苦辛各



言詞  
異遨遊晤賞哀樂難常孤孽怨思達人齊物忠臣  
幽憤貧士鬱伊此詩家之錯變而規格之縱橫也  
然思或朽腐而未精情或零落而未備詞或罅缺  
而未博氣或柔獷而未調格或莠亂而未叶咸爲  
病焉故知驅縱靡常城門一軌揮斤污鼻能者得  
之若廼訪之於遠不下帶衽索之以近則在千里  
此詩之所以未易言也

然引而成音氣寔爲佐引音成詞文寔與功益因  
情以發氣因氣以成聲因聲而繪詞因詞而定韻  
此詩之源也然情寔叻渺必因思以窮其奧氣有  
麓弱必因力以奪其偏詞難妥帖必因才以致其  
極才易飄揚必因質以禦其侈此詩之流也繇是  
而觀則知詩者乃精神之浮英造化之秘思也若  
夫妙騁心機隨方合節或約旨以植義或宏文以  
敘心或緩發如朱絃或急張如躍楛或始迅以中  
留或旣優而後促或慷慨以任壯或悲悽以引泣

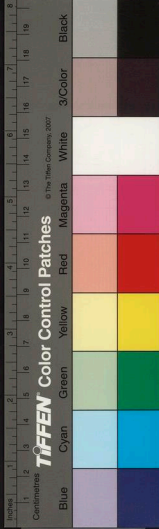


或因拙以得工或發奇而侶易此論匠之超悟不可得而詳也易曰書不盡言言不盡意若乃因言求意其亦庶乎有得與

魏詩門戶也漢詩堂奧也入戶升堂固其機也而晉氏之風本之魏焉然而判迹於魏者何也故知門戶非定程也陸生之論文曰非知之難行之難也夫既知行之難又安得云知之非難哉又曰詩緣情而綺靡則陸生之所知固魏詩之查穢耳嗟夫文勝質衰本同末異此聖哲所以感歎翟朱所

以興衰者也夫欲拯質必務削文欲反本必資去末是固曰然然非通論也玉韞於石豈曰無文淵珠露采亦非無質由質開文古詩所以擅巧由文求質晉格所以爲衰若乃文質襍興本末並用此魏之失也故繩漢之武其流也猶至於魏宗晉之體其敝也不可以悉矣

夫情能動物故詩足以感人荆軻變徵壯士瞋目延年婉歌漢武慕嘆凡厥含生情本一貫所以同憂相瘁同樂相傾者也故詩者風也風之所至草

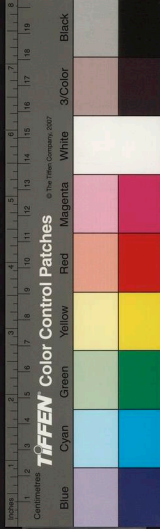




必偃焉聖人定經列國爲風固有以也若乃歛歛無涕行路必不爲之興哀愬難不膚聞者必不爲之變色故夫直顛之詞譬之無音之絃耳何所取聞於人哉至於陳采以眩目裁虛以蕩心抑又未矣

朦朧萌析情之來也汪洋漫衍情之沛也連翩絡屬情之一也馳軼步驟氣之達也簡練揣摩思之約也頡頏纍貫韻之齊也混純貞粹質之檢也明雋清圓詞之藻也高才閒擬濡筆求工發旨立意

雖旁出多門未有不由斯戶者也至於垓下之歌出自流離煮豆之詩成於草卒命辭慷慨並自奇工此則深情素氣激而成言詩之權例也傳曰疾行無善迹乃藝家之恒論也昔桓譚學賦於楊雄雄今讀千首賦蓋所以廣其資亦得以參其變也詩賦麤精譬之絺綌而不深探研之力宏識諳之功何能益也故古詩三百可以博其源遺篇十九可以約其趣樂府雄高可以厲其氣離騷深永可以裨其思然後法經而植旨繩古以崇辭雖或未

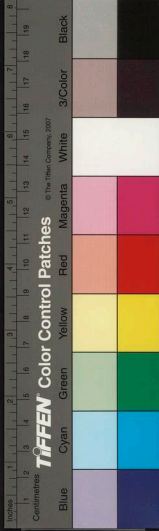


詩  
盡臻其奧吾亦罕見其失也嗚呼雕績滿目並已  
稱工芙蓉始發尤能擅麗後世之惑宜益滋焉夫  
未覩鈞天之美則北里爲工不詠關雎之亂則桑  
中爲雋故匪師涓難爲語也

詩之辭氣雖由政教然支分條布畧有徑庭良由  
人士品殊藝隨遷易故宗工鉅匠辭淳氣平豪賢  
碩俠辭雄氣武遷臣孽子辭厲氣促逸民遺老辭  
玄氣沈賢良文學辭雅氣俊輔臣弼士辭尊氣嚴  
闈僮壺女辭弱氣柔媚夫幸士辭靡氣蕩荒才嬌

麗辭淫氣傷

夫哲匠鴻才固繇內穎中人承學必自述求大抵  
詩之妙軌情若重淵奧不可測辭如繁露貫而不  
雜氣如良駟馳而不軼由是而求可以冥會矣  
古詩降魏辭人所遺雖蕭統簡輯過冗而不精劉  
勰緒論亦畧而未備況夫人懷敞帚自過千金法  
言懿則遂見委廢至於篇句零落雖溪猶幸有存  
者可足徵也故著此篇以標準的粗方大義誠不  
越茲後之君子庶可以考也



詩譜

元陳繹曾

詩譜凡二卷今承其評各家詩語列於作者各下其總論則附於此

古體

周南 不離日用間有福天下萬世意

召南 至誠諄恪秋毫不犯

邶風 君子處變淵靜自守

齊風 翩翩有俠氣

唐風 憂思溪遠

秦風 秋聲朝氣

豳風 溪知民情而真體之

小雅 忠厚

宣王小雅 振刷精神

大雅 溪遠

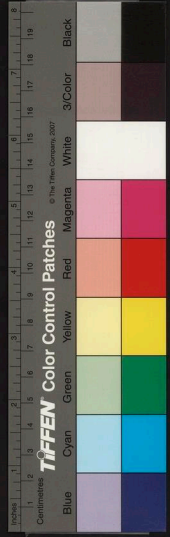
宣王大雅 鋪張事業

周頌 天心布聲

魯頌 謹守禮法

商頌 天威大聲

凡讀三百篇要會其情不足性有餘處情不足故





寓之景性有餘故見乎情

凡讀騷要見情有餘處

凡讀漢詩先真實後文華

凡讀建安詩於文華中取真實

三國六朝樂府 猶有真意勝於當時文人之詩

凡讀文選詩分三節東都以上主情建安以下主

意三謝以下主辭齊梁諸家五言未成律體七言

乃多古製韻度猶出盛唐人上一等但理不勝情

氣不勝辭耳

律體

沈約

吳均

何遜

王筠

任昉

陰鏗

徐陵

薛道衡

江總

右諸家律詩之源而尤近古者視唐律雖寬而風

度遠矣

絕句體

古樂府

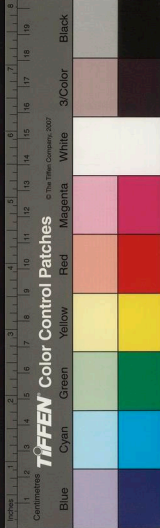
渾然有大篇氣象

六朝諸人

語絕意不絕

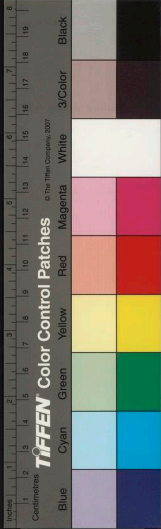
文中子論詩

附



子謂荀悅史乎史乎謂陸機文乎文乎皆思過半  
 矣子謂文士之行可見謝靈運小人哉其文傲君  
 子則謹沈休文小人哉其文冶君子則典鮑昭江  
 淹古之狷者也其文急以怨吳筠孔珪古之狂者  
 也其文怪以怒南史無吳筠疑是吳均文之誤也謝莊王融古之  
 織人也其文碎徐陵庾信古之夸人也其文誕或  
 問孝綽兄弟子曰鄙人也其文淫或問湘東王兄  
 弟子曰貪人也其文繁南齊世祖之子湘東王名  
隋郡王子隆皆好文章有集傳世謝朓淺人也其文捷江總詭人

也其文虛皆古之不利人也子謂顏延之王儉任  
 昉有君子之心焉其文約以則



別集第一

別集第二

詩紀一百四十六

北海馮惟訥彙編

東吳俞 策校訂

統論下

明體

文章者所以宣上下之像明人倫之敘窮理盡性以究萬物之宜者也王澤流而詩作成功臻而頌興德勳立而銘著嘉美終而誄集祝史陳辭官箴王闕周禮太師掌教六詩曰風曰賦曰比曰興曰

國立中央圖書館 國家圖書館 NATIONAL CENTRAL LIBRARY, TAIWAN, R.O.C.





別集第一

別集第二

詩紀一百四十六

北海馮惟訥彙編

東吳俞 策校訂

統論下

明體

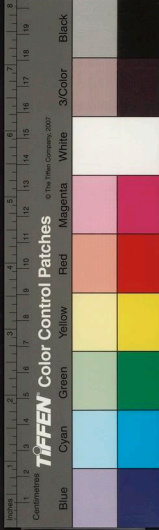
文章者所以宣上下之像明人倫之敘窮理盡性以究萬物之宜者也王澤流而詩作成功臻而頌興德勳立而銘著嘉美終而誄集祝史陳辭官箴王闕周禮太師掌教六詩曰風曰賦曰比曰興曰

國立中央圖書館 國家圖書館 NATIONAL CENTRAL LIBRARY, TAIWAN, R.O.C.



詩系  
雅曰頌言一國之事繫一人之本謂之風言天下  
之事形四方之風謂之雅頌者美盛德之形容賦  
者敷陳之稱也比者喻類之言也興者有感之辭  
也後世之爲詩者多矣其功德者謂之頌其餘則  
總謂之詩頌詩之美者也古者聖帝明王功成治  
定而頌聲興於是奏於宗廟告於鬼神故頌之所  
美者聖王之德也古之作詩者發乎情止乎禮義  
情之發因辭以形之禮義之指須事以明之故有  
賦焉所以假象盡辭敷陳其志古詩之賦以情義

爲主以事類爲佐今之賦以事形爲本以義正爲  
助情義爲主則言省而文有例矣事形爲本則言  
當而辭無常文之煩省辭之險易蓋由於此夫假  
象過大則與類相遠逸辭過壯則與事相違辯言  
過理則與義相失靡麗過美則與情相悖此四過  
者所以背大體而害政教是以司馬遷割相如之  
浮說楊雄疾辭人之賦麗以淫詩之流也有三言  
四言五言六言七言九言古詩率以四言爲體而  
時有一句二句雜在四言之間後世演之遂以爲



篇古詩之三言者振振鷺鷺于飛之屬是也五言者誰謂雀無角何以穿我屋之屬是也六言者我姑酌彼金壘之屬是也七言者交交黃鳥止于桑之屬是也九言者洞酌彼行潦挹彼注兹之屬是也夫時雖以情志爲本而以成聲爲飾然則雅音之韻四言爲言其餘雖備曲折之體而非詩之正也

晉華虞文章流別論

顏滄浪曰風雅頌既亾一變而爲離騷再變而爲西漢五言三變而爲歌行雜體四變而爲沈宋律

詩五言起於李陵蘇武

或云枚乘

七言起於漢武柏梁

四言起於漢楚王傅韋孟六言起於漢司農谷永

三言起於晉夏侯湛九言起於高貴鄉公以時而

論則有建安體

漢末年號曹子建父

黃初體

魏年號與

建安相接子及鄴中七子之詩太康體

晉年號左

其體一也諸公之詩元嘉體

宋年號顏鮑

永明體

齊年號齊

張二陸諸公之詩謝諸公之詩南北朝體

通魏周而言之

陶體

明

齊梁體通而徐庾體

徐陵庾信也

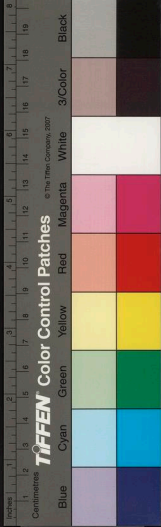
又有所謂選體

選詩

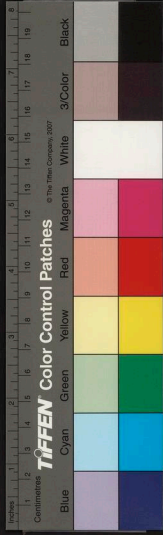
也謝靈運不同體製隨異今人例用栢梁體

漢武帝與羣臣

共賦七言每句







言詩

玉臺體

三

用韻後人謂此玉臺體玉臺集乃徐陵所序漢魏體為相梁體謂織艷者為玉臺宮體梁簡文傷於輕靡時號宮體其實則不然大槩不有三句之歌高祖大風歌是也古華山巖出此耳有兩句之歌荆卿易水歌是也又古詩如古人詩多有一句之歌漢書枹鼓不鳴董少平一之類皆兩句之詞也有一句之歌又漢童謠千乘萬騎上北邙梁童謠青絲有歌行古有鞞龍行放白馬壽陽來皆一句也

歌行又有單以歌有樂府漢武帝定郊祀立樂府名者不可枚述有樂府兼統眾名也

樂府俱備眾體兼統眾名也

楚辭有琴操別鶴操高陵牧子所作

有諠

有獨酌謠王昌齡有筵篔

謠穆天子傳有白雲謠也

日吟古詞有隴頭吟如

有白日詞選有漢武秋風辭

日引古曲有霹靂引

頭吟日詞選有漢武秋風辭

日引古曲有霹靂引

日詠選有五君詠唐儲

日曲古有大堤曲梁

日美古樂府有

選有各都篇京

日唱魏明帝有

日美古樂府有

有

四聲有八病調平頭上尾蜂腰鶴膝太鎖小韻旁

細正紐之辨作詩正不

又有以嘆名者

以怨名者

以思名者

以樂

以怨名者古詞有寒夜

以思名者靜夜思

以樂

名者齊武帝有估客樂

有古詩一韻兩用者

曹子

言詩

玉臺體

三



詩類

見皇矣之二

建美女篇有兩難字謝康樂述祖德詩有兩人字其後多有之

者文選任彥昇哭范僕仲卿妻射詩三用情字也

有古詩三韻六七用者焦

詩有取六七許韻者韓退之此日足可惜篇是也

歐陽公謂退之遇寬韻則故有入他韻有古詩全

不押韻者古采蓮有後章字接前章者曹子建贈

是也

有擬古有連句有分題物如云送某人分題

有協韻多用協韻有今韻有古韻足可惜詩用

古韻也蓋選論雜體則有風人上句述一語下句

歌讀曲歌之類藁砧古樂府藁砧今何在山上復

天辨辭五雜俎見樂兩頭織織亦見盤中玉臺集

蘇伯玉妻作寫之迴文起於寶滔之妻織反覆

字而論皆成句無不押韻反覆成離合字相折合

漁父屈節之詩是也雖不建除鮑明遠有建除詩

關詩之輕重其體製亦古建除鮑明遠有建除詩

平定等字其詩雖佳蓋鮑本字謎人名卦名數名

藥名州名如此詩只成戲又有六甲十屬之類及

藏頭歇後等體今皆削之近世有李公詩格泛而

詩經

易集卷八十一

此卷有荀參二書者蓋其是處不可易也○  
滄浪所論詩體尚多自唐以下者不錄於此

### 章句

夫筆句無常而字有條數四字密而不促六字格  
而非緩或變之以三五蓋應機之權節也至於詩  
頌大體以四言為正唯祁父肇禋以二言為句尋  
二言肇於黃世竹彈之謠是也三言興於虞時元  
首之詩是也四言廣於夏年洛汭之歌是也五言  
見於周代行露之章是也六言七言雜出詩騷而  
體之篇成於兩漢情數運周隨時代用矣

文心雕龍

詩者始於舜臯之賡歌三代列國風雅繼作今之  
三百五篇是也其句法自三字至八字皆起於此  
三字句若鼓咽咽醉言歸之類四字句若關關雎  
鳩在河之洲之類五字句者若誰謂雀無角何以  
穿我屋之類七字句若交交黃鳥止于棘之類漢  
魏以降述作相望梁陳以來格致寢多自唐迄於  
國朝而體製大備矣

古今詩話

塵史曰王得仁謂七言始於垓下歌栢梁篇祖之  
劉以交交黃鳥至於桑為七言之始合兩句為





一誤矣大雅曰維昔之富不如時頌曰學有緝熙於光明此七言之始王氏亦誤矣蓋始於擊壤歌帝力於我何有哉雅頌之後有南山歌子產歌採葛婦歌易水歌皆有七言而未成篇及大招百句

小招七十句七言已盛於楚矣

詩家直說○訥按諸家所論七言詩

始惟陵下為近之他皆襍出一二言未為全體至如寧戚扣牛所歌高誘註國語以為碩鼠之詩雖未必然亦足以明南山白石之篇誘時未嘗有也他如列子擊壤孔叢子大道歌續博物志狄水歌拾遺記寧封子詩皇娥歌白帝子答歌皆出於著書者之手其文義各目為體而辭義深淺居然有別至吳越春秋所載窮劫之曲采葛婦歌河梁之詩尤淺劣不足道而近時論詩者遂引以為據辨

七言不始於栢梁亦何以稱知言也

又曰四言體始於康衢歌滄浪謂起於韋孟誤矣

同上○按四言詩三百五篇在前而嚴云起於韋孟蓋其故事布詞自為一體漢魏以來遞相師法故云始於韋孟徒言也或又引康衢以為權輿又烏知康衢之謠非列子因雅頌而為之者邪然明良五子之歌載在典謨可徵也

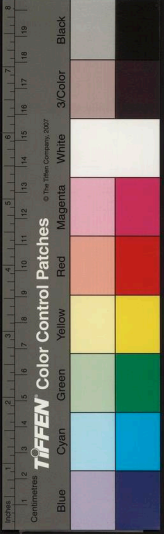
又曰江有汜乃三言之始迨天馬歌體製備矣嚴

滄浪謂創自夏侯湛蓋泥於白氏六帖

同上○按三言始天

馬似矣江有汜亦非純體曷謂始耶

虞之賡歌夏五子之歌此三百篇之權輿也洪範



無偏無陂至歸其有極蔡氏謂此章蓋詩之體使人吟詠而得其性情與周禮太師教以六詩同一機伊訓以三風十愆訓太甲自聖謨洋洋而下亦叶其音蓋欲日誦是訓如衛武公之抑戒也故曰詩可以興

困學紀聞

夏侯太初辨樂論伏羲有網罟之歌神農有豐年之詠黃帝有龍袞之頌元次山補樂歌有網罟豐年二篇文心雕龍云二言肇於黃世竹彈之謠是也

竹彈歌見吳越春秋

文選注五言自李陵始文心雕龍云召南行露始肇半章孺子滄浪亦有全曲暇豫優歌遠見春秋邪徑童謠近在成世則五言久矣

曲詩古樂歌

東方朔有八言七言攷之風雅尚之以瓊華乎而七言也我不敢倣我友自逸八言也

以上並困學紀聞

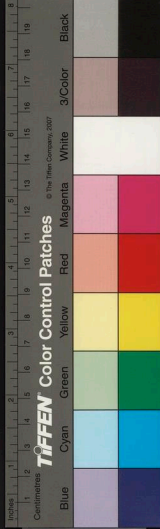
列女傳式微二人之作聯句始此

困學紀聞○皮言聯句與馬文心雕龍二云聯句共韻柏梁餘製

詩死類格謂回文出於竇滔妻所作文心雕龍云

詩已

別集卷之二



回文所興則道原為始又傅咸有回文反覆詩温  
嶠有回文詩皆在竇妻前

皮曰休曰傅咸反覆  
興焉温嶠回文興焉

梁元帝賦得蘭澤多芳草詩古詩為題見於此

按今

劉琨有胡姬年十五沈約有  
江離生幽若皆在元帝前

左傳有虞殞莊子有紉謳挽歌非始于田橫之客

韓子蒼曰栢梁作而詩之體壞河梁作而詩之意

乖致堂云古樂府者詩之旁行也詞曲者古樂府

之末造也陸務觀云倚聲製詞起於唐之季世

以上  
並因學  
紀聞

詩體如八音歌建除體之類古人賦詠多矣用十

二神為詩者始見於沈炯

韻語  
陽秋

晉傅咸集七經語為詩北齊劉晝緝綴一賦名為

六合魏收曰賦名六合其愚已甚及觀其賦又愚

於名後之集句肇於此

詩家  
直說

晉傅咸作七經詩其毛詩一篇畧曰聿修厥德令

終有淑勉爾遁思我言維服盜言孔甘其何能淑

讒人罔極有靦面目此乃集句詩之始或謂集句

起於王安石非也

詩  
經





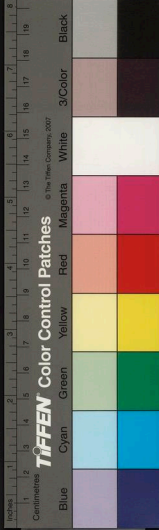
古今詩體不一太師之職掌教六詩風雅頌賦比興備焉三代而下襍體互出漢唐以來鏡歌鼓吹拂舞予俞因斯而興晉宋以降又有回文反復寓憂思輾轉之情雙聲疊韻狀連駢嬉戲之態郡縣藥石名六甲八卦之屬不勝其變古有采詩官命曰風人以見風俗喜怒好惡皮日休云疎杉低通灘冷鷺立亂浪此雙聲也陸龜蒙嘗曰膚愉吳都姝眷戀便殿宴此疊韻也劉禹錫曰東邊日出西邊雨道是無晴却有晴杜詩曰俱飛蛺蝶元相逐

並蒂芙蓉本自雙又曰滿目飛明鏡歸心折大刀

此皆風人類也

珊瑚鈎  
詩話

古辭云藁砧今何在山上復有山何當大刀頭破鏡飛上天藁砧也謂夫也山上有山出也大刀頭刀上鐶也破鏡言半月當還也此詩格非當時有釋之者後人豈能曉哉古辭又云圍碁燒敗禩著子故依然陸龜蒙皮日休固嘗擬之陸云旦日思雙履明時願早諧皮云莫言春繭薄猶有萬重思是皆以下句釋上句與藁砧異矣樂府解題以



此格爲風人詩取陳詩以觀民風示不顯言之意  
 至東坡無題詩云蓮子擘開須見蕙秋枰着盡更  
 無碁破衫却有重縫處一飯何曾忘却是是文與  
 釋並見於一句中與風人詩又小異矣葛常之○  
 上復有山河當大刀頭此虎謎之祖子  
 美歸心折大刀明用此意○過度詩話  
 南朝人作詩多先賦韻如梁武帝華光殿宴飲連  
 句沈約賦韻曹景宗不得韻啓求之乃得兢病兩  
 字之類是也予家有陳后主文集十卷載王師獻  
 捷賀樂文思預席羣僚各賦一字仍成韻上得盛

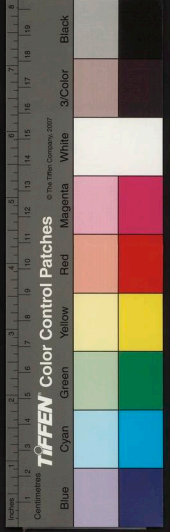
柄病今橫映奩併鏡慶十字宴宣猷堂得迓格白  
 黑易夕擲斥拆晒十字幸舍人省得日謚一瑟畢  
 訖橘質帙實十字如此者凡數十篇今人無此格

也容齋  
續筆

類文見曰梁武帝同王筠和太子讖悔詩始爲押  
 韻晚唐多效之迨宋人尤甚詩家  
直說

題例

元稹自序樂府曰詩迄于周離騷迄于楚是後詩  
 之流爲二十四名賦頌銘贊誄箴詩行詠吟題怨



歌章篇操引謠謳歌曲詞調皆詩人六義之餘劉補闕云樂府肇於漢魏按仲尼學文王操伯牙作水仙操則不於漢魏而後始亦以明矣訥按琴操如神人暢南風歌之類又在仲尼前但今所傳之曲未必盡出於古耳樂府之名自興於漢何得以此相掩耶

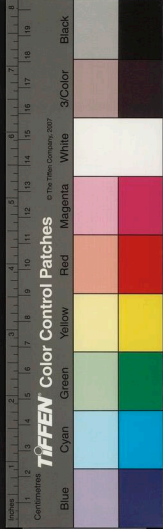
守法度曰詩載始末曰引體如行書曰行放情曰

歌行間之曰歌行悲如蚤蠶曰吟通乎俚俗曰謠

委曲盡情曰曲白石詩說

刺美風化緩而不迫謂之風采摭事物摘華布體

謂之賦推明政治莊語得失謂之雅形容盛德揚厲休功謂之頌幽憂憤悱寓之比興謂之騷感觸事物託於文章謂之辭程事較功考實定名謂之銘援古刺今箴戒得失謂之箴猗迂抑揚永言謂之歌非鼓非鍾徒歌謂之謠步驟馳騁斐然成章謂之行品秩先後敘而推之謂之引聲音襍比高下短長謂之曲吁嗟慨嘆悲憂深思謂之吟吟詠情性總而言志謂之詩蘇李而上高簡古澹謂之古沈宋而下法律精切謂之律此詩之衆體也





詩話

詩家名號區別種種原其大義固自同歸歌聲襍而無方行體疏而不滯吟以呻其鬱曲以導其微引以抽其意詩以言其情故名因昭象合是而觀則情之體備矣夫情既異其形故辭當因其勢譬如寫物繪色倩眄各以其狀隨規逐矩圓方巧獲其則此乃因情立格持守圍環之大畧也若夫神工哲匠顛倒經樞思若連絲應之杼軸文如鑄冶逐手而遷從衡參互恒度自若此心之伏機不可

彊能也

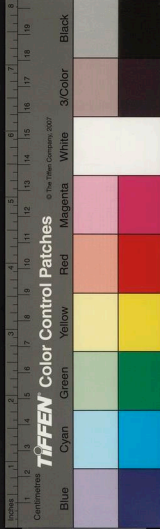
談藝錄

聲律

凡聲有飛沈響有

雙聲隔字而每舛疊韻襍

句而必睽沈則響發而斷飛則聲颺不還並轆轤交往逆鱗相比迺其際會則往蹇來連其爲疾病亦文家之吃也夫吃文爲患生於好詭逐新趣異故喉脣糾紛將欲解結務在剛斷左礙而尋右未滯而討前則聲轉於吻玲玲如振玉辭靡於耳纍纍如貫珠矣是以聲畫妍豈寄在吟詠吟詠滋味



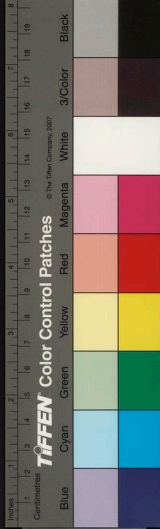
言名  
另有卷之二  
流於下句氣力窮於和韻異音相從謂之和同聲  
相應謂之韻韻氣一定故餘聲易遣和體抑揚故  
遺響難契屬筆易巧選和至難綴文難精而作韻  
甚易雖纖意曲變非可縷言然振其大綱不出茲  
論若夫宮商大和譬諸吹簫翻迴取均頗似調瑟  
瑟資移柱故有時而乖貳簫舍定管故無往而不  
一陳思潘岳吹簫之調也陸機左思瑟柱之和也  
槩舉而推可以類見又詩人綜韻率多清切楚辭  
辭楚故訛韻寔繁及張華論韻謂士衡多楚文賦

亦稱知楚不易可謂銜靈均之聲餘失黃鍾之正  
響凡切韻之動勢若轉圓訛音之作甚於柎方免  
乎柎方則無太過矣練才洞鑒剖字鑽響踈識闕  
畧隨音所遇若長風之過籟東郭之吹竽耳古之  
佩玉左宮右徵以節其步聲不失序音以律文其

可忘哉

文心  
雕龍

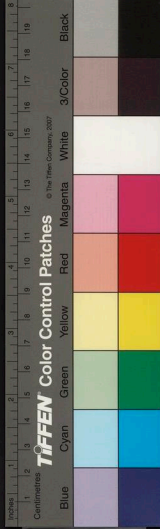
昔曹劉殆文章之聖陸謝爲體貳之才銳精研思  
千百年中而不聞宮商之辯四聲之論或謂前達  
偶然不見豈其然乎嘗試言之古者詩頌皆被之



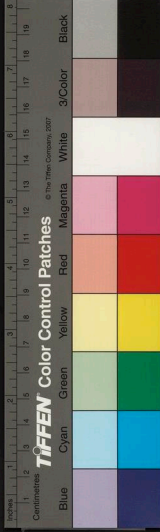
言  
別集卷之二  
十四  
金竹故非調五音無以諧會若置酒高堂上明月  
照高樓爲韻之首故三祖之詞文或不工而韻入  
歌唱此重音韻之義也與世之言宮商異矣今既  
不被管絃亦何取於聲律耶齊有王元長者嘗謂  
余云宮商與二儀俱生自古詞人不知之唯顏憲  
子乃云律呂音調而其實大謬唯見范曄謝莊頗  
識之耳常欲進知音論未就王元長創其首謝朓  
沈約揚其波三賢或貴公子孫幼有文辯於是士  
流景慕務爲精密襞積細微專相凌架故使文多

拘忌傷其真美余謂文製本須諷讀不可蹇礙但  
今清濁通流口吻調利斯爲足矣至平上去入則  
余病未能蜂腰鶴膝閭里已具陳思贈弟仲宣七  
哀公幹思友阮籍詠懷子卿雙鳧叔夜雙鸞茂先  
寒夕平叔衣單安仁倦暑景暘苦雨靈運鄴中士  
衡擬古越石感亂景純詠仙王微風月謝客山泉  
叔源離宴鮑昭戍邊太冲詠史顏延入洛陶公詠  
貧之製惠連擣衣之作斯皆五言之警策者所謂  
篇章之珠澤文彩之鄧林

詩品下





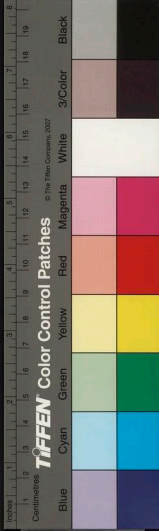


永明末盛為文章吳興沈休文陳郡謝玄暉琅琊  
 王元長以氣類相推轂汝南周彥倫善識聲為文  
 皆用宮商以平上去入為四聲以此制韻不可增  
 減謂之永明體何氏語林○高氏小史云周顒  
 字彥倫始置四聲切韻行於時  
 陸厥與沈約書曰范詹事自序性別宮商識清濁  
 特能適輕重濟艱難古今文人多不全于此處縱  
 有會此者不必從根本中來歷代  
 吟譜  
 沈休文酷裁八病碎用四聲故風雅殆盡後之才  
 子天機不高為沈生弊法所矚懵然隨流溺而不

返

皎然  
詩評

皮日休雜體詩序曰詩云鸞在東又曰鴛鴦  
 在梁雙聲起於此也陸龜蒙詩序曰疊音起自  
 梁武帝云後牖有柯柳當時侍從之臣皆唱和  
 劉孝綽云後王長康柳沈休文云載載每礙礙  
 自後用此體作為小詩者多矣如王融所謂園  
 蘅炫紅鸞湖荇輝黃華温庭筠所謂棲息銷心  
 象簷楹溢艷陽皆效雙聲而為之者也陸龜蒙  
 所謂瓊瑩生虜部伍苦皆做疊韻而為之者也  
 莊傷荒涼生虜部伍苦皆做疊韻而為之者也  
 南北朝人士多喜作雙聲疊韻如謝莊羊戎魏  
 收崔巖華戲謔談諧之語往往載  
 在史冊可得而效焉○韻語陽秋  
 聲韻之興自謝莊沈約以來其變日多四聲中  
 又別其清濁以為雙聲一韻者以為疊韻蓋以  
 輕重為清濁爾所謂前有浮聲則後須切響是  
 也王融雙聲詩云園蘅眩紅鸞湖荇輝黃華廻



詩韻

別卷之二

鶴橫淮翰遠越合雲霞以此求之可見自唐以來雙聲不復用而疊韻間有杜子美卑枝低結子接葉暗巢鶯白樂天量大嫌甜酒才高笑小詩之類皆因其語意所到輒就成之要不以是爲工也陸龜蒙輩遂以皆用一音引後牖有朽柳梁王長康強爲始於梁武帝不知復何所據所謂蜂腰鶴膝者蓋又出於雙聲之變若五字首尾皆濁音而中一字清卽爲蜂腰首尾皆清音而中一字濁卽爲鶴膝尤可笑也○蔡寬夫詩話南史謝莊傳曰王元謨問莊何者爲雙聲何者爲疊韻答曰互護爲雙聲礮礮爲疊韻某按古人以四聲爲切韻紐以雙聲疊韻必以五音爲定蓋謂東方喉聲爲木音西方舌聲爲金音南方齒聲爲火音北方唇聲爲水音中央牙聲爲土音也雙聲者同音而不同韻也疊韻者同音而又同韻也互護同爲唇音而二字不同韻故謂之雙聲礮礮同爲牙音而二字又同韻故謂

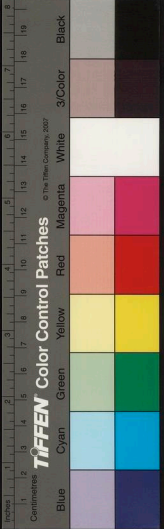
之疊韻若彷彿熠耀驥驥儻儻啞啞嚶嚶索皆雙聲也若侏儒童蒙崆峒龍從螳螂滴瀝皆疊韻也廣韻曰章灼良畧是雙聲灼畧章良是疊韻又曰斤剔靈歷是此而紐之可以定矣沈存中論例則諸音皆是此而紐之可以定矣沈存中論詩之用音曰幾家村草裏吹笛隔江聞幾家村草吹笛隔江皆雙聲也某按村字是唇音草字是齒音吹字是唇音笛字是齒音此非同音字不可謂之雙聲也存中又曰月影侵簷冷江光逼履清侵簷逼履皆疊韻也某按侵字是唇音簷字是齒音通字是唇音履字是舌音既非同音字而通履二字又不同類不謂之疊韻也某按李羣玉詩曰方穿詰曲崎嶇路又聽鉤輮格硃聲詰曲崎嶇乃雙聲也鉤輮格硃乃疊韻也○學林新編

百藥曰分四聲八病按詩死類格沈約曰詩病有

詩已

川集卷之三

上



八平頭上尾蜂腰鶴膝大韻小韻旁紐正紐唯上

尾鶴膝最忌餘病一通

困學紀聞

梅堯臣續金針詩格曰八病一曰平頭第一字不得與第六字同聲第二字不得與第七字同聲詩曰今日良宴會歡樂難具陳今與歡同聲日與樂同聲○一曰謂句首二字並是平聲是犯右詩朝雲晦初景丹池晚飛  
 雲飄披聚還散吹揚疑且滅  
 二曰上尾第五字不得與第十字同聲詩曰西  
 北有高樓上與浮雲齊樓與齊同聲○一曰古  
 詩蕩子到娟家秋庭夜月華桂華侵雲長輕光  
 逐漢斜內家字與華字同聲是韻即不妨若側  
 入即是犯也  
 三曰蜂腰第二字不得與第五字同聲所以兩  
 頭大中心小似蜂腰之形詩曰遠與君別久乃

至鴈門關與字并久字同聲○一

曰古詩徐步金門且言尋上苑春  
 四鶴膝第五字不得與第十五字同聲所以兩  
 頭細中心寬似鶴膝之形詩曰新製齊紈素皎  
 潔如霜雪裁為合歡扇圍圓似秋月素字與弱  
 字同聲○一曰古詩陟野看陽春登樓望初柳  
 綠池始沾裳弱葉未映綬言春與裳  
 字同是平聲故曰犯上去入亦然  
 五大韻為重疊相犯也如五言詩以新字為韻  
 者九字內更著津字字等為大韻也詩曰胡  
 姬年十五春日獨當爐胡字與爐字同聲也○  
 一曰謂二句中中字與第十字同聲是犯古詩端  
 坐苦愁思攬衣起西

遊愁與遊是犯也  
 六小韻除十上字中自有韻者是也詩曰客子  
 已乖離那宜遠相送子已離宜字是也○一曰  
 九字中有明字又用清字是犯  
 古詩薄帷鑿明月清風吹我襟



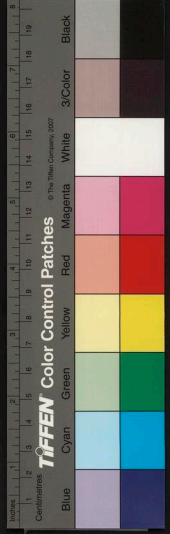
七傷紐一句中已有月字不得著元阮願字此是雙聲即為傷紐也詩曰丈夫且安坐梁塵將欲起丈梁之類即謂犯耳○一日謂十字中有延字又用寅延字是犯古詩田夫亦知禮寅賓

坐  
入正紐如壬任任入四字為一紐一句之中已有壬字更不得安任任字詩曰我本漢家女來嫁單于庭家嫁是一紐之內名正雙聲○一日謂十字中有元字又有阮願月字是犯古詩我家與嫁字乃是犯也

麗辭

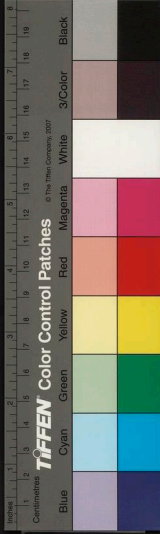
造化賦形支體必雙神理為用事不孤立夫心生文辭運裁百慮高下相須自然成對唐虞之世辭

未極文而臯陶贊文罪疑惟輕功疑惟重益陳謨云滿招損謙受益豈營麗辭率然對耳易之文繫聖人之妙思也序乾四德則八句相銜龍虎類感則字字相儷乾坤易簡則宛轉相承日月往來則隔行懸合雖句字或殊而偶意一也至於詩人偶章大夫聯辭奇偶適變不勞經營自楊馬張蔡崇盛麗辭如宋盡吳治刻形鏤法麗句與深采並流偶意共逸韻俱發至魏晉羣才析句彌密聯字合趣割毫析釐然契機者入巧浮假者無功故麗辭



之體凡有四對言對爲易事對爲難反對爲優正  
對爲劣言對者雙比空辭者也事對者並舉人驗  
者也反對者理殊趣合者也正對者事異義同者  
也長卿上林云修容乎禮園翺翔乎書圃此言對  
之類也宋玉神女賦云毛嬙鄒袂不足程式西施  
掩面比之無色此事對之類也仲宣登樓云鍾儀  
幽而楚奏莊舄顯而越吟此反對之類也孟陽七  
哀云漢祖想粉榆光武思白水此正對之類也凡  
偶辭胸臆言對所以爲易也微人之學事對所以

爲難也幽顯同志反對所以爲優也並貴共心正  
對所以爲劣也又以事對各有反正指類而求萬  
條自昭然矣張華詩稱遊鴈比翼翔歸鴻知接翮  
劉琨詩言宣尼悲獲麟西狩涕孔丘若斯重出卽  
對句之駢枝也是以言對爲美貴在精巧事對所  
先務在允當若兩事相配而優劣不均是驥在左  
驂騫爲右服也若夫事或孤立莫與相偶是夔之  
一足蹠蹕而行也若氣無竒類文乏異采碌碌麗  
新則昏聩耳目必使理圓事密聯璧其章迭用竒

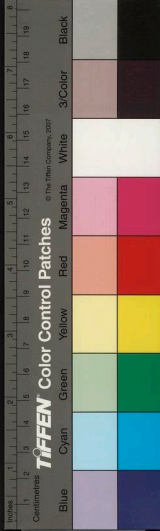


偶節以襟佩乃其貴耳類此而思理斯見也

文心

或曰今人所以不及古者病於麗詞予曰不然  
先正詩人時有麗詞雲從龍風從虎非麗耶昔  
我往矣揚柳依依今我來斯雨雪霏霏非  
麗耶但古人後於語先於意○皎然詩議  
選詩駢句甚多如宜尼悲獲麟西狩涕孔丘  
憂集日夜萬感盈朝昏萬古陳往還百代勞起  
伏多士成大業羣賢濟洪績之類恐  
不足為後人之法也○韻語陽秋  
蔡寬夫詩話曰晉宋間詩人造詩雖秀拔然大  
抵上下句多出一意如魚戲新荷動鳥散餘花  
落蟬噪林逾靜鳥鳴山更幽之類非不工矣終  
不免此病甚乃有一人名而分用之者如劉越  
石宜尼悲獲麟西狩泣孔丘謝惠連雖好相如  
達不問長卿慢等語若孔前後相應帶始不  
可讀然要非全美也唐初餘風猶未殄陶冶至  
杜子美始淨盡矣○丹鉛聞錄云史記相如傳

文君已失身于司馬句長卿故倦游以人姓與  
字為二句其文法自可傳人之姓氏名字多  
互文焉劉越石詩宜尼悲獲麟西狩涕孔丘沈  
休文宋書恩倖傳論胡廣累世農夫伯始致位  
公卿黃憲牛醫之  
于叔度名動京師





三言納

別集卷之二

三十一

別集第二

別集卷三

詩紀一百四十七

北海馮惟訥彙編

東吳俞 策校訂

品藻

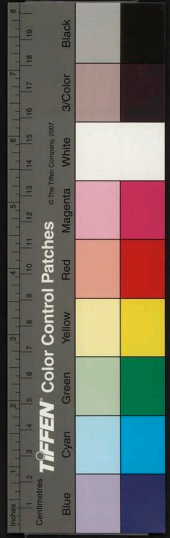
漢

高帝 武帝

文中子曰大風安不怵危其霸心之存乎秋風樂極悲來其悔心之萌乎

高祖大風之歌雖止於二十三字而志氣慷慨規模宏遠凜凜乎已有四百年基業之氣史記

國家圖書館 NATIONAL CENTRAL LIBRARY, TAIWAN, R.O.C.



三言納

別集卷之二

三十一

別集第二

別集卷三

詩紀一百四十七

北海馮惟訥彙編

東吳俞 策校訂

品藻

漢

高帝 武帝

文中子曰大風安不怵危其霸心之存乎秋風樂極悲來其悔心之萌乎

高祖大風之歌雖止於二十三字而志氣慷慨規模宏遠凜凜乎已有四百年基業之氣史記

國家圖書館 NATIONAL CENTRAL LIBRARY, TAIWAN, R.O.C.



樂書謂之三侯章令沛得以四時歌舞宗廟蓋欲使後之子孫知其祖創業之勤不可怠於守成兩武帝秋風辭蘇子歌已無足道及為賦以傷悼李夫人反覆數百言網繆春戀於一女子其視高祖豈不愧哉藝文志上首造賦二篇其一不得而見耶○丹陽集

秋風起兮白雲飛出自大風起兮雲飛揚蘭有秀  
今菊有芳懷佳人兮不能忘出自沅有芷兮澧有  
蘭思公子兮未敢言漢武讀書故有沿襲漢高不  
讀書多出已意

詩家直說

漢武帝栢梁臺成詔羣臣能為七言者乃得上坐  
有曰總領天下誠難治有曰和撫四夷不易哉有

曰三輔盜賊天下危有曰盜阻南山為民災有曰  
外家公主不可治是時君臣宴樂相為警誡猶有  
三代之風後世以詩諷諫獲罪者可勝嘆哉同  
漢高祖武帝之作則星漢回天苞符出水自然成  
章者也又如上棟下宇易櫓營之制而締構之蓋  
取諸大壯於後世者乎

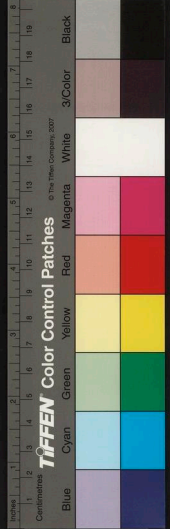
竹林詩品

韋孟

韋孟四言誹而不亂小雅之流風也

竹林詩評

李陵 蘇武





詩品已見

皎然曰五言始於李蘇二子天與其性發言自高

未有作用如十九首詞義炳婉而成章

蘇武之作稱為高古非清廟之瑟朱綵踈豁一唱

三和更無可喻之

竹林詩評

張衡

詩譜曰寄興高遠遺辭自妙

張衡四愁遙衷耿慕猶風騷之遺韻也

竹林詩評

班固

酈炎

趙壹

詩品已見

趙壹傷彼時二首載於史傳詩家之賈誼乎

竹林詩評

唐山夫人

周有房中之樂燕禮注謂弦歌周南召南之詩漢安世房中歌唐山夫人所作魏繆襲謂安世歌神

來燕享永受厥福無有二南后妃風化天下之言

謂房中為后妃之歌恐失其意 典平調清調瑟

調皆周房中之遺聲

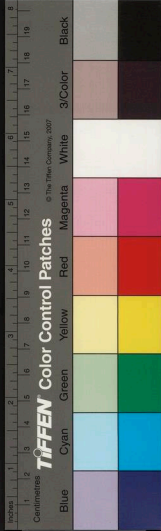
因學紀聞

西漢樂章可齊三代舊見漢禮樂志房中樂十七

詩已

別集卷之三

三



章格韻高嚴規模簡古駸駸乎商周之頌噫異哉  
此高帝一時佐命功臣下至叔孫通輩皆不能為  
此歌尋推其源乃唐山夫人所作服虔曰高帝姬  
也韋昭云唐山姓也漢初乃有此人縱使竹竿載  
馳方之陋矣劉元城語錄  
詩譜曰安世歌質古文雅詩譜

班婕妤

詩品

已見

王昭君

韋孟詩雅之變也昭君歌風之變也三百篇後一  
作得體梁太子不取昭君何哉詩家直說

蔡琰

詩譜曰真情極切自然成文

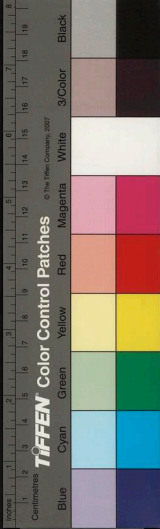
秦嘉

徐淑

詩品

已見

予觀藝文類聚見東漢婦人徐淑與夫秦嘉兩書  
又觀玉臺新詠見其與夫詩皆麗則可誦又考史  
通稱其動合禮儀言成規矩夫歿毀形不嫁哀痛



傷生可謂才德兼美者也范曄後漢書作列女傳  
乃舍淑而取蔡琰何見哉

丹鉛  
餘錄

### 漢郊祀歌

史記樂書曰高祖過沛詩三侯之章今小兒歌之  
高祖崩今沛得以四時歌舞宗廟孝惠孝文孝景  
無所增更於樂府習常隸舊而已至今上卽位作  
十九章今侍中李延年次序其聲拜爲協律都尉  
通一經之士不能獨知其辭皆集會五經家相與  
共講習讀之乃能通知其意多爾雅之文

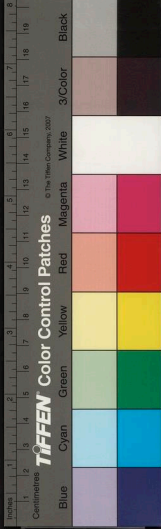
宋書樂志曰古者天子聽政使公卿大夫獻詩者  
艾修之而後王斟酌焉秦漢關采詩之官歌詠多  
因前代與時事旣不相應且無以垂示後昆漢武  
帝雖頗造新歌然不以光揚祖考崇述正德爲先  
但多詠祭祀見事及其祥瑞而已商周雅頌之體  
闕焉

郊祀歌煝意刻酷煉字神奇

詩譜

### 漢鏡歌

溫裕純雅古詩得之適深勁絕不若漢鏡歌樂府





詞談藝錄

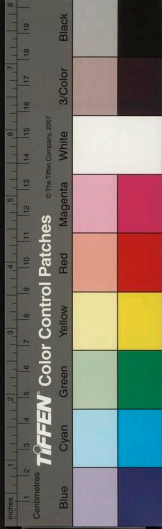
古詩句格自質然太入工唐風山有樞云何不日  
鼓瑟鏡歌辭曰臨高臺以軒可以當之又江有香  
草日以蘭黃鵠高飛離哉翻絕工美可爲七言宗  
也

同上

漢樂府

漢書藝文志自孝武立樂府而采歌謠於是  
有趙代之謳秦楚之風皆感於哀樂緣事而發亦可以  
觀風俗知厚薄云高祖歌詩二篇泰一雜甘泉壽

官歌詩十四篇宗廟歌詩五篇漢興以來兵所誅  
滅歌詩十四篇出行巡狩及游歌詩十篇臨江王  
及愁思節士歌詩四篇李夫人及幸貴人歌詩二  
篇詔賜中山靖王子噲及孺子冰未央材人歌詩  
四篇吳楚汝南歌詩十五篇燕代謳鴈門雲中隴  
西歌詩九篇邯鄲河間歌詩四篇齊鄭歌詩四篇  
淮南歌詩四篇左馮翊歌詩二篇京兆尹秦歌詩  
五篇河東蒲坂歌詩一篇黃門倡車忠等歌詩十  
五篇雜各有王名歌詩十篇雜歌詩九篇雜雒陽歌



詩四篇河南周歌詩七篇河南周歌聲曲折七篇  
周謠歌詩七十五篇周謠歌詩聲曲折七十五篇  
諸神歌詩三篇送迎靈頌歌詩三篇周歌詩二篇  
南郡歌詩五篇右歌詩二十八家三百一十四篇  
晉書樂志曰凡樂章古辭今之存者並漢世街陌  
謠謳江南可采蓮烏生八九子白頭吟之屬也

漢樂府真情自然但不能中節爾累度乃是好景

詩譜

樂府烏生八九子東門行等篇如淮南小山之賦

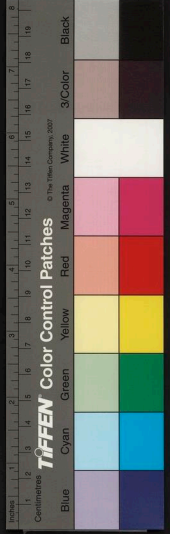
氣韻絕峻下可與孟德道之王劉文學曹當內手

爾談藝錄

生年不滿百四語西門行亦掇之古人不諱重襲  
若相援爾覽西門終篇固咸自鑠古詩然首尾語  
精美可二也

樂府往往敘事故與詩殊蓋敘事辭緩則冗不精  
翩翩堂前燕疊字極促乃佳阮瑀駕出北郭門視  
孤兒行大緩弱不逮矣

樂府中有妃呼稀伊阿那諸語本自亾義但補樂



中之音亦有疊本語如曰賤妾與君共舖麋共舖麋之類也並同

古詩十九首

詩品

已見

詩譜曰情真景真事真意真澄至清發至情

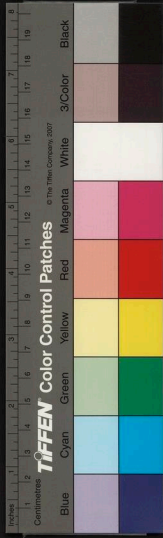
王孝伯在京行散至其弟王睹戶前問古詩中何句為最睹思未答孝伯詠所遇無故物焉得不速

老此句為佳睹王爽小字也

世說新語

魏通論

文帝典論曰今之文人魯國孔融文舉廣陵陳琳孔璋山陽王粲仲宣北海徐幹偉長陳留阮瑀元瑜汝南應瑒德璉東平劉楨公幹斯七子者於學無所遺於辭無所假咸以自騁驥驟於千里仰齊足而並馳以此相服亦良難矣蓋君子審己以度人故能免於斯累而作論文王粲長於辭賦徐幹時有齊氣然粲之匹也如粲之初征登稷槐賦征思幹之玄猿漏卮圓扇橘賦雖張蔡不過也然於他文未能稱是琳瑀之章表書記今之雋也應瑒





善揚班儔也

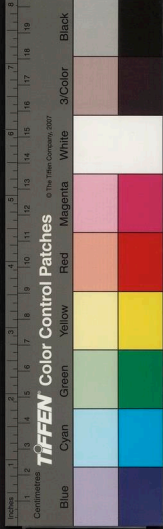
魏文之才洋洋清綺舊談抑之謂去植千里然子建思捷而才儁詩麗而表逸子桓慮詳而力緩故不競於先鳴而樂府清越典論辯要迭用短長亦無憊焉但俗情抑揚雷同一響遂令文帝以位尊臧才思王以勢窘益價未爲篤論也仲宣溢才捷而能密文多兼善辭少瑕累摘其詩賦則七子之

冠冕乎琳瑯以符檄擅聲徐幹以賦論標美劉楨情高以會采應場學優以得文路粹楊脩頗懷筆記之工丁儀邯鄲亦含論述之美有足笑焉休璉風情則百一標其志吉甫文理則臨丹成其采稽康師心以遣論阮籍使氣以命詩殊聲而合響異

翻而同飛

文心  
雕龍

漢魏之交文人特茂然衰世叔運終鮮粹才孔融懿名高列諸子視臨終詩大類銘箴語耳應瑒巧思逶迤失之靡靡休璉百一微能自振然傷媚焉



言糸  
仲宣流客慷慨有懷西京之餘鮮可誦者陳琳意  
氣鏗鏘非風人度也阮生優緩有餘劉楨雖角重  
隋割曳綴懸並可稱也曹不資近美媛遠不逮植  
然植之才不堪整粟亦有憾焉若夫壹熙鴻化蒸  
育叢材金玉其相綽哉有斐求之斯病殆寡已夫

談藝  
錄

### 曹操

魏書稱太祖初造太業文武並施御軍三十餘年  
手不釋書晝則講武策夜則思經傳登高必賦及

### 造新聲被之管絃皆成樂章

詩品

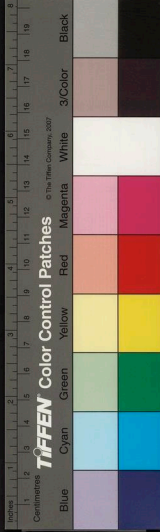
已見

曹孟德樂府如苦寒行猛虎行短歌行膾炙人口  
久矣其希儻罕傳者若不祇年往憂世不治存亾  
有命慮之爲蚩又云壯盛智慧殊不再來愛時進  
趣將以惠誰不特句法高邁而識趣近于有道

卷升

詩話

魏武帝短歌行全用鹿鳴四句不如蘇武鹿鳴  
思野草可以喻佳賓點化爲妙沈吟至今可接  
明明如月何必小雅哉益以養賢自任而牢籠  
天下也真西山不取此篇當矣○藝文類聚魏



武短歌行曰對酒當歌人生幾何譬如朝露去日苦多明明如月何時可掇憂從中來不可斷絕月明星稀烏鵲南飛繞樹三匝無枝可依山不在高水不在深周公吐哺天下歸心歐陽詢去其半尤為簡當意完而語足也○詩家直說

文帝

詩品

已見

詩譜曰自然浮俊

陳思王

詩品

已見

鄴中七子陳王最高劉郎辭氣偏正得其中不拘

對屬偶或有之語與興驅勢逐情起不由作意氣格自高十九首其流一也

皎然詩評

斲削精潔自然沈健

詩譜

曹子建之作亦正亦變駸駸乎大雅之製焉

竹林詩評

世說曰文帝嘗令東阿王七步中作詩不成者行大法應聲便為詩曰煮豆持作羹漉豉以為汁其

在釜下然豆在釜中泣本自同根生相煎何太急

帝深有慚色

漫叟詩話云曹子建七步詩世傳煮豆下然豆在釜中泣其工拙淺深必有以辨之者

抽淺深必有以辨之者

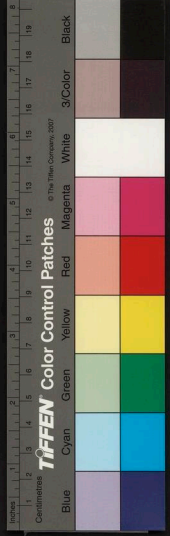
詩品

詩經

卷之三

七

詩經





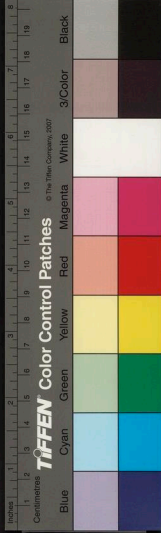
氣本尚壯亦忌銳逸魏祖云老驥伏櫪志在千里  
烈士暮年壯心不已猶賤賤也思王野田黃雀行  
譬如錐出囊中大索露矣談藝錄  
詩不能受瑕工拙之間相去無幾頓自絕殊如塘  
上行云莫以豪賢故棄捐素所愛莫以魚肉賤棄  
捐葱與薤莫以麻枲賤棄捐菅與蒯浮萍篇則曰  
茱萸自有芳不若桂與蘭新人雖可愛無若故所  
歡本自倫語然佳不如塘上行  
小雅云昔我往矣楊柳依依今我來思雨雪霏霏

又云昔我往矣黍稷方華今我來思雨雪載塗可  
謂善道行役之情矣曹子建效其語云昔我初遷  
朱華未希今我旋止素雪云飛則不逮遠矣且子  
建欲學風雅爲四言而猶未忘朱華素雪之屬對  
此其所以止於建安黃初歟翊笑外稿

曹子建詩質樸渾厚春容雋永風調非後人易到  
陳子昂李太白慕以爲宗信乎晉以下鮮其儷也  
予每讀其詩灑然有千古之想蘭莊詩話

白馬王彪

徐幹



魏白馬王彪詩魏文學徐幹詩白馬與陳思答贈  
偉長與公幹往復雖曰以莛叩鍾亦能閑雅矣詩品

魏文帝典論論文云徐幹時有齊氣李善註言齊俗文體舒緩而徐幹亦有斯累按漢書地理志齊詩子之還兮遭我乎徂之間兮又曰喚我於者乎而此亦其舒緩之體又云齊至今土舒緩闊達而足智朱博傳博遷瑯琊齊郡舒緩博奮髯抵几曰觀齊兒欲以為俗邪寰宇記萊州人志氣緩慢是則齊俗白來舒緩故文體亦然而註論語者獨謂其急功利急與舒緩正相反○真

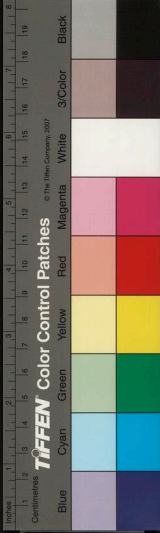
徐幹室思曰浮雲何洋洋願因通我辭一逝不可歸嘯歌久踟躕人離皆復會我獨無反期白君之出矣明鏡闇不治思君如流水何有窮已時宋孝武帝擬之曰白君之出矣金翠暗無精

思君如日月迴環晝夜生一時諸賢共賦遂以自君之出矣為題楊仲弘謂五言絕句乃古詩末四句所以意味悠長蓋本於此○詩家直說

王粲 劉楨

魏志曰文帝為五官中郎將及平原侯植皆好文  
學粲與北海徐幹廣陵陳琳陳留阮瑀汝南應瑒  
東平劉楨並見友善自穎邯鄲淳繁欽陳留路粹  
沛國丁儀丁廙弘農楊脩河內荀緯等亦有文采  
而不在七人之列

攀虞文章流別云王粲所與蔡子篤及文叔良士



孫文始楊德祖詩及所為潘文則作思親詩其文

當而整皆近乎雅矣贈楊脩詩今三入選贈詩

七哀仲宣詩云出門無所見白骨蔽平原路有饑

婦人抱子棄草間顧聞號泣聲揮涕獨不還未知

身歟處何能兩相完驅馬棄之去不忍聽此言此

事在耳目故傷見乎詞及至南登灞陵岸迴首望

長安蔡思則已極覽詞則不傷一篇之功併在於

此使古今作者味之無厭末句因悟彼下泉人蓋

以逝者不返吾將何親故有傷肺肝之嘆沈約云

不傷經史直率胸臆吾許其知詩也破然

三良 陳王詩曰秦穆先下世三臣皆自殘王粲

云秦穆殺三良惜哉空爾為蓋以陳王從國任城

被害已後常有憂生之慮故其詞婉婉存幾諫也

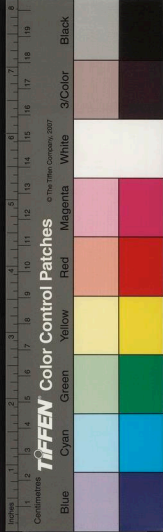
王粲顯青穆公正言其過存直諫也二詩體格高

遠才藻相鄰至如臨穴呼蒼天淚下如綆縻斯乃

迴出情表未知陳王將何以敵同

詩品已見

詩譜曰真實有餘澄瀟不足





王粲之作如梗枿杞梓輪困離奇夫豈細材哉

林竹

詩評

劉文房詩已是洞庭人猶看灞陵月孟東野詩長安日下影又落江湖中語意相似皆寓鬱鬱之意然總不若王仲宣云南登灞陵岸迴首望長安涵蓄蘊藉自然不可及也

劉歆遂初賦望亭臺之峻瞰今飛旗幟之翩翩

劉粲七哀詩登城望亭臺翩翩飛羽旗實用劉歆語○並升菴詩話

魏文帝曰公幹有逸氣但未道耳至五言詩之善者妙絕時倫

詩品已見

詩譜曰思健功圓

劉楨之作朗潤清越如搃金考石故宜稱於建安

也竹林詩評

嚴滄浪曰劉公幹贈五官中郎將詩昔我從元

后整駕至南鄉過彼豐沛都與君共翱翔元后

蓋指曹操也至南鄉謂伐劉表之時豐沛都喻

操撫郡也王仲宣從軍詩云籌策運離幄一由

我聖君聖君亦指曹操也又曰竊慕負鼎翁願

厲朽鈍姿是欲效伊尹負鼎干湯以伐桀也是

時漢帝尚存而二子之言如此正與荀彧比曹

操為高光同科或以公幹平視美人為不屈是

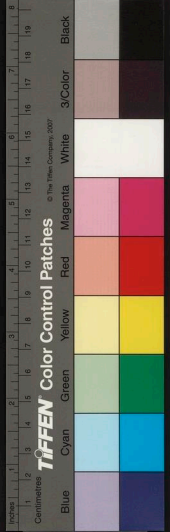
末為知人之論春秋諫心之法二子其何逃

應璩

詩已

川集卷之三

十五



詩品

已見

嵇康

詩品

已見

詩譜曰人品胸次高自然流出

阮籍

詩品

已見

天識清虛禮法踈短

詩譜

阮籍之作如剡溪雪夜孤楫沿流乘興而來興盡

而已

竹林詩評

別集第三

別集第四

詩紀一百四十八

北海馮惟訥彙編

東吳俞 策校訂

品藻二

晉

張華

詩品

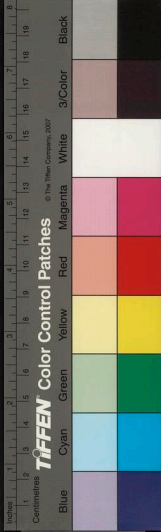
已見

詩譜曰氣清虛思頗率

張載

傅玄

傅咸



詩品

已見

嵇康

詩品

已見

詩譜曰人品胸次高自然流出

阮籍

詩品

已見

天識清虛禮法踈短

詩譜

阮籍之作如剡溪雪夜孤楫沿流乘興而來興盡

而已

竹林詩評

別集第三

別集第四

詩紀一百四十八

北海馮惟訥彙編

東吳俞 策校訂

品藻二

晉

張華

詩品

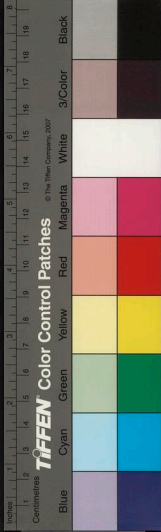
已見

詩譜曰氣清虛思頗率

張載

傅玄

傅咸





詩譜

別集卷之四

繆襲

夏侯湛

詩品

已見

詩譜曰

傳玄

思切清古失之大工

晉書傳咸傳曰咸風格峻整識性明悟好屬文論雖綺麗不足而言成規鑒潁川庾純嘗歎曰長虞之文近乎詩人之作矣

夏侯湛有盛才文章宏富善構新詞為郎中累年不調作抵疑以自廣其辭曰咳唾成珠璣袂袂出風雲又作家風載其祖宗之德歷代吟譜

傳玄艷歌行全襲陌上桑但曰天地正厥位願君改其圖蓋欲辭嚴義正以禪風教然使君自  
有婦羅敷自有夫已含此意  
不失樂府本色○詩家直說

何晏

孫楚

王讚

張翰

潘尼

詩品

已見

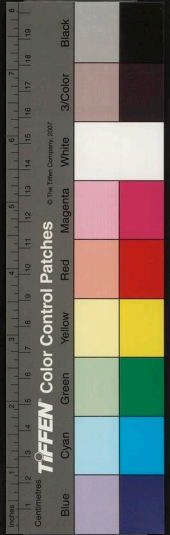
文之英蕤有秀有隱隱也者文外之重旨者也秀也者篇中之獨拔者也隱以複意為工秀以卓絕為巧夫隱之為體義生文外秘響旁通伏采潛發朔風動秋草邊馬有歸心氣寒而事傷此羈旅之

詩品

別集卷之四

七

二百四十一



怨曲也凡文集勝篇不盈十一篇章秀句裁可百  
二並思合而自逢非研慮之所果也

文心雕龍

阮瑀

歐陽建

嵇含

嵇紹

詩品

已見

潘岳

孫興公云潘文爛若披錦無處不善陸文若排沙  
簡金往往見寶又云潘文淺而淨陸文深而蕪

世說

新語

續文章志曰岳爲文選言簡章清綺絕倫

詩品

已見

安仁質勝於文有古意但澄汰未精耳

詩譜

陸機

詩品

已見

陸平原天才秀逸辭藻宏麗張司空華嘗謂之曰  
人之爲文每恨才少而子更患其多

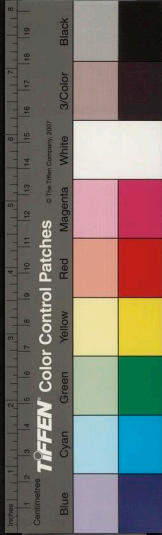
何氏語林。文章傳曰機

舍屬文司空張華見其文章篇篇稱善猶譏其作文太洽謂曰人之作文患于不才至于爲文乃患太多也

詩品

別集卷之四

三



詩經 卷之四

葛稚川目陸平原之文如玄圃積玉無非夜光

士衡才思有餘但胸中書太多所礙能痛割捨乃

佳耳詩 李空同曰陸機本學陳思王而四言渾成過之然

五言則不及矣

士衡才優而綴辭尤繁士龍思劣而雅好清省及  
雲之論機亟恨其多而稱清新相接不以爲病蓋  
崇友于耳夫美錦製衣脩短有度雖翫其采不倍  
領袖巧猶難繁况在乎拙而文賦以爲榛楛勿剪

庸音足曲其識非不鑒乃情苦爰繁也

文心雕龍

陸機謝靈運之詩並祖曹子建故其森蔚瑋瑋  
大率相似自今觀之陸於謝稍爲平正他不多  
辨讀鞠歌行見矣陸云德不孤兮必有鄰唱和  
之契真心歡賞今歲易淪玉巖衫疇識真叔牙顯  
響吾親郢醜沒匠寢斤覽古籍信伊人永言知  
已感良辰謝云朝雲升應龍攀乘風表遊騰雲  
端鼓鍾歌豈自歡急弦高張思和彈時希值年  
風愆循已雖易人知難王陽登貢公歡平生既  
沒國子歎嗟千載豈虛言邈矣遠念情惘然鍾  
嶸詩品謂陸尚規矩不貴綺錯謝尚巧似逸蕩  
過陳思益得之矣學者才不逮謝亦惟仰法乎  
陸庶乎厭厭膏澤固不失於張  
公之歎大才也。蘭莊詩話

陸雲

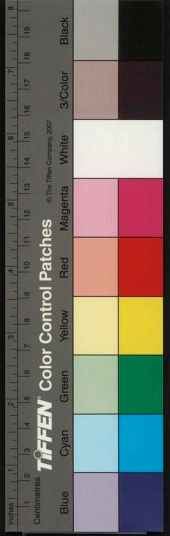
石崇

曹摅

詩已

詩經 卷之四

四





何劭

晉清河守陸雲詩晉侍中石崇詩晉襄城太守曹  
攄詩晉朗陵公何劭詩清河之方平原殆如陳思  
之匹白馬于其哲昆故稱二陸季倫顏遠並有英  
篇篤而論之朗陵為最詩品  
孫秀既恨石崇不與綠珠又恨潘岳昔遇不以禮  
後秀為中書令收石崇歐陽堅石同日收岳石先  
送市亦不相知潘後至石謂潘曰安仁卿亦復爾  
耶潘曰可謂白首同所歸潘金谷集云投分寄石

友白首同所歸乃成其識

世說新語。語林曰潘石同刑東市石謂潘曰

天下殺英雄卿復何為潘曰  
俊士填溝壑餘波來及人

東督

東督補亡詩對偶精切辭語流麗不脫六朝氣習

詩家直說

左思

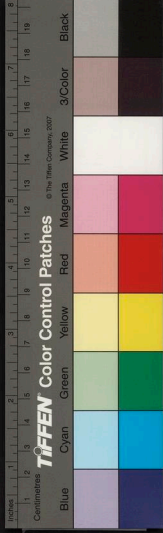
詩品

已見

全篇煅煉首尾有法

詩譜

左思之作如丹崖翠嶽金泉乳壑晶瑩璀璨光景



詩品

竹林詩品

左太冲詩振衣千仞岡濯足萬里流使人飄飄有

世表意不減嵇康目送飛鴻語

宋子京筆記

左太冲招隱詩峭蒨青葱間竹栢得其真五言詩

用四連綿字前無古後無今

丹鉛錄

張協

詩品

已見

詩譜曰逐句煅煉辭工製率

郭璞

詩品

已見

郭景純詩云林無靜樹川無停流

璞幽思篇

阮孚云泓

峥蕭瑟實不可言每讀此文輒覺神超形越

世說

構思險怪而造語精圓三謝皆出於此杜李精奇處皆取此本出自淮南小山

詩譜

劉琨

盧諶

詩品

已見

忠義之氣自然形見非有意於詩也杜子美以此

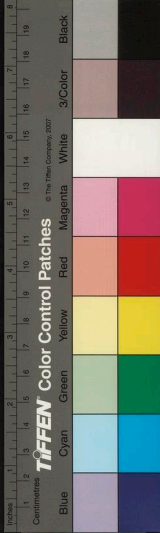
為根本

詩譜

詩品

詩品卷之四

六



晉盧諶先為劉琨從事中郎將段匹磾領幽州  
來諶為別駕故琨答諶詩云情滿伊何蘭桂稜  
植茂彼春林瘳此秋棘言諶棄已而就匹磾也  
既後琨命箕澹攻石勒一軍皆沒由是窮蹙不  
能自守乃率眾赴匹磾繼為匹磾所拘知其必  
死矣望無望於諶哉勸再贈諶云朱實墮勁風  
繁英落素秋何意百鍊剛化為繞指柔其詩託  
意欲以激諶而救其急而諶殊不領也琨既被  
害諶始上表以雪其冤亦  
何所補耶。韻語陽秋

王濟

孫綽

許詢

晉票騎王濟詩晉征南將軍杜預詩晉廷尉孫綽  
詩晉徵士許詢詩永嘉以來清虛在俗王武子輩

詩貴道家之言爰洎江表玄風尚備真長仲祖桓

庾諸公猶相襲世稱孫許彌善恬淡之辭

簡文稱許掾云玄度五言詩可謂妙絕時人

續晉陽秋曰詢有才藻善屬文自司馬相如王褒

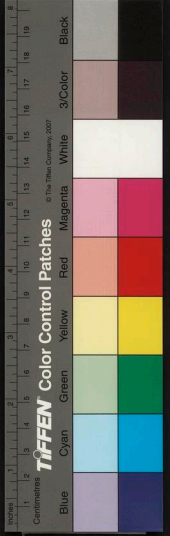
楊雄諸賢世尚賦頌皆體則詩騷傍綜百家之言

及至建安而詩章大盛逮乎西朝之末潘陸之徒

雖時有質文而宗歸不異也正始中王弼何晏好

莊老玄勝之談而世遂貴焉至過江佛理尤盛故

郭璞五言始會合道家之言而韻之詢及太原孫





言綽

另有卷之四

綽轉相祖尚又加以三世之辭而詩騷之體盡矣

詢綽並為一時文宗自此作者悉體之至義熙中

謝混始改

困學紀聞曰文心雕龍謂江左篇製弱手玄風續晉陽秋曰正始中王何奸莊

老至過江佛理尤感郭璞五言始會合道家之言

而韻之許詢孫綽轉相祖尚而詩騷之體盡矣思謂東晉玄虛之習詩體一變瓊蘭亭所賦可見矣

孫興公許玄度皆一時名流或重許高情則鄙孫

穢行或愛孫才藻而無取於許

宋明帝文章志曰綽博涉經史長於

屬文與許詢俱與負俗之談詢卒不降志而綽嬰

綸世務焉續晉陽秋曰綽雖有文才而誕縱多穢行時人鄙之

○世說新語

支道林問孫興公君何如許掾孫曰高情遠致弟

子蚤已服膺一吟一詠許將北面

上同

許詢詩青松凝素髓秋菊落芳英佳句也宋宗炳詩長松列竦肅萬樹巖巖籠上施神農蘿下疑堯時髓亦用髓字皮日休詩松膏背日擬雲壑丹粉經年漆石牀瘵聖俞詩神岳畜梓和寒松化膏液又皆用膏字也

許詢詩丹葩耀芳蕤綠竹蔭閑敞左思詩白雪停陰岡丹葩耀芳林與詢詩經相逼王粲詩曲池揚素波列樹敷丹榮亦自佳宋之問詩赤

氣雜雲霞綠竹綠溪澗下一句自然有思致許詢詩曲樞激鮮巖石室有幽響曹丕詩春鳩鳴飛棟流焱激樞軒江道詩寒蟬向夕號警颺

激中夜皆用激字

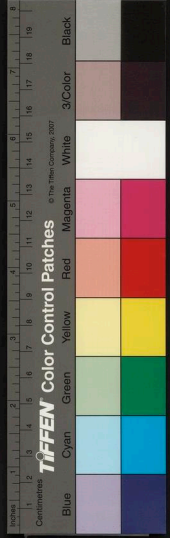
激中夜皆用激字

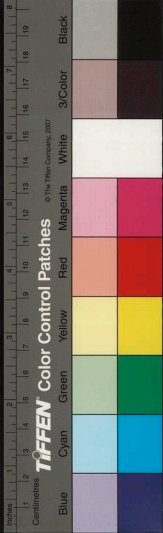
激中夜皆用激字

詩已

荆楚卷之四

八





言終

別身文之四

孫綽詩疎林積涼風虛岫結疑霄上官儀詩密樹風煙積迴塘荷芰新葢因此積字也。並同上

### 曹毗

善屬詞賦有蘭香歌詩十篇以名位不至著對儒  
以自釋歷代吟譜

孫興公道曹輔佐才如白地明光錦裁為負版綉

非無文采酷無裁製世說新語

### 謝安

字安石奕弟也世有學行安弘粹通速溫雅融暢桓彞見其四歲時稱之曰此兒風神秀徹當繼蹤王東海舍行書累遷太保錄尚書事贈太傅

謝公因子弟集聚問毛詩何句最佳過稱曰過玄小字

昔我往矣楊柳依依今我來思雨雪霏霏公曰許

謨定命遠猷辰告謂此句偏有雅人深致世說新語

謝太傅寒雪日內集與兒女講論文義俄而雪驟

公欣然曰白雪紛紛何所似兄子胡兒曰胡兒謝朗小字

也續晉陽秋曰朗字長度安次兄據之長子安撒

鹽空中差可擬兄女曰未若柳絮因風起公大笑

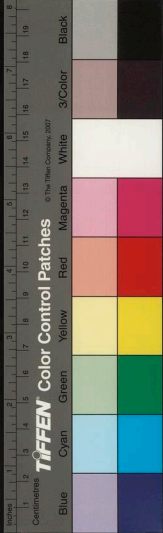
樂即公大兄無奕女左將軍王凝之妻也婦人集曰謝夫

人名道韞有文才所著詩賦詠頌傳於世。世說

詩已

別身文之四

九



詩集

別集卷之四

表宏

詩品

已見

表虎宏小少貧常為人傭載運租謝鎮西經船行

其夜清風朗月聞估客船上有詠詩聲甚有情致

卽遣訊問乃是表自詠其所作詠史詩因此相要

大相賞得

續晉陽秋曰虎少有逸才文章絕麗曾爲詠史詩其風情所寄少孤而貧以運租爲業鎮西謝尚時鎮牛渚乘秋佳風月率爾與左右微服泛江會虎在運租船中詠詠聲既清會

解文藻拔非尚所曾聞遂往聽之乃遣問訊答曰是表臨汝郎誦詩卽其詠史之作也尚佳其率有勝致卽遣要迎談語申旦自

此名譽日茂。世說新語

戴逵

殷仲文

詩品

已見

殷仲文天才宏瞻而讀書不甚廣傳亮歎曰若使

殷仲文讀書半表豹

丘淵之文章傲曰豹字士蔚陳郡人隆安中著作佐郎累

遷太尉長史丹陽尹

才不減班固

世說新語

郭泰機

顧愷之

謝世基

顧邁

戴凱

詩品

已見

顧長康拜桓温墓賦詩曰山崩溟海竭魚鳥將何

詩品

別集卷之四



王右軍得人以蘭亭集序方金谷詩序又以已敵

王羲之

石崇甚有欣色

石崇金谷詩敘曰余以元康六年

軍事征虜將軍有別廬在河南縣界金谷澗中或高或下有清泉茂林衆果竹柏藥草之屬莫不畢備又有水碓魚池土窟其爲娛目歡心之物備矣時征西大將軍祭酒王詡當選長安余與衆賢共送往澗中晝夜遊宴屢遷其坐或登高臨下或列坐水濱時琴瑟笙簧合載車中道路並作及任令與鼓吹遞奏遂各賦詩以敘中懷或不能者罰酒三斗感性命之不永懼凋落之無期故具列時人官號姓名年紀又寫詩著後後之好事者其覽之哉○世說新語

王羲之蘭亭序世言昭明不入文選者以其天朗氣清或曰楚辭云秋之爲氣天高而氣清似非清明之時然管弦絲竹之句語衍而複爲逸少之累

邪

澗齋  
閣覽

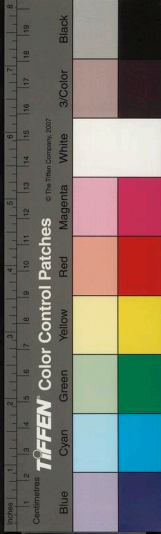
蘭亭序在南朝文章中少其倫比或云絲卽是弦竹卽是管今疊四字故遺之然此四字迺出張禹傳云身居六第後堂理絲竹管弦始知右軍之言有所本也且文選中在蘭亭下者多矣此蓋昭明之誤耳

懶真

詩記

別集卷之四

七



陶淵明

陶詩諸家品論尚多備見  
何遜泉註此不盡錄也

宋徵士陶潛詩其源出於應璩又協左思風力文體省靜殆無長語篤意真古辭興婉愜每觀其文想其人德世歎其質直至如歡言酌春酒日暮天無雲風華清靡豈直為田家語耶古今隱逸詩人之宗也

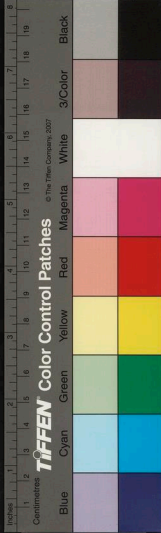
詩品

魏晉間人詩大抵尋工一體如侍宴從軍之類故後來相與祖習者亦但因所長而取之耳謝靈運振鄴中七子與江淹雜擬是也梁鍾嶸作詩品皆云某人詩出於其人亦以此為然論陶淵明乃以稱出應璩此語不知其所據應璩詩不多見惟文選載其百一詩一篇所謂下流不

可處君子慎厥初者與陶詩了不相類五臣注引文章錄云曹爽多違法度璩作詩以刺在位若百分有補于一者淵明正以脫略世故超然物外為適顧區區在位者何足繫其心哉且此老何嘗有意欲以詩自名而追取一人而模倣之此乃當時文士與進取而爭長者所為何期此老之淺益矇之陋也○石林詩話

鍾嶸品陶潛詩文體省靜殆無長語篤意真古辭興婉愜古今隱逸詩人之宗也可謂知言矣而宣之中品其上品十一人如玉粲阮籍輩顧右於潛耶論者稱嶸洞悉文理曲臻雅致標揚極界以示法程自唐而上莫及也吾獨惑於處陶焉○蘭莊詩話

昭明太子曰有疑陶淵明詩篇篇有酒吾觀其意不在酒亦寄酒為迹者也其文章不群辭彩精拔



跌宕昭彰獨超衆類抑揚爽朗莫之與京橫素波  
 而傍流于青雲而直上語時事則指而可想論懷  
 抱則曠而且真加以貞志不休安道苦節不以躬  
 耕爲耻不以無財爲病自非大賢篤志與道汗隆  
 孰能如此乎若溪漁隱曰鍾嶸評淵明詩爲古今  
 以盡之不若蕭統  
 隱逸詩人之宗余謂陋哉斯言豈足  
 云云此言盡之矣

陽休之曰余覽陶潛之文辭采雖未優而往往有  
 竒絕異語放逸之致棲託仍高

蘇東坡曰吾於詩人無所好獨好淵明詩淵明作

詩不多然質而實綺癯而實腴自曹劉鮑謝李杜  
 諸人皆莫及也

又曰詩所貴於枯淡者謂外枯而中膏似淡而實  
 美淵明子厚之流是也若中邊皆枯亦何足道佛  
 言譬如食密中邊皆甜人食五味知其甘苦皆是  
 能分別其中邊者百無一也捫蝨清話曰文章以  
 氣爲主氣韻不足雖  
 有辭藻要非佳作也昨讀淵明詩頗似枯淡而有  
 味東坡晚年極好之謂李杜不及也此無它韻而  
 已

東坡嘗云淵明詩初視若散緩熟視有竒趣如曰



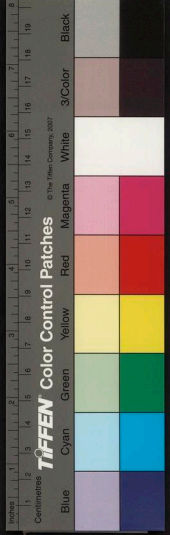


暖暖遠人村依依墟里煙狗吠深巷中鷄鳴桑樹  
巔又曰採菊東籬下悠然見南山大率才高意遠  
則所寓得其妙遂能如此如大匠運斤無斧鑿痕  
不知者則疲精力至歟不悟冷齋  
夜話

王荆公曰淵明詩有奇絕不可及之語如結廬在  
人境而無車馬喧問君何能爾心遠地自偏由詩  
人以來無此句也然則淵明趨向不群詞彩精拔  
晉宋之間一人而已遜齋  
閑覽

黃山谷曰謝康樂東義成之詩鑪錘之功不遺餘

力然未能窺彭澤數仞之墻者二子有意於俗人  
贊毀其工拙淵明直寄焉耳持是以論淵明亦可  
以知其關鍵也又曰寧律不諧不使句弱用字不  
工不使語俗此庾開府之所長也然有意於為詩  
也至於淵明則所謂不煩繩削而自合者雖然巧  
於斧斤者多疑其拙窘於檢括者輒病其放孔子  
曰審武子其智可及也其愚不可及也淵明之拙  
與放豈可為不知者道哉道人曰如我按指海印  
發光汝暫舉心塵勞先起說者曰若以法眼觀無



俗不真若以世眼觀無真不俗淵明之詩要當與一丘一壑者共之耳

陳后山曰鮑昭之詩華而不弱陶淵明之詩切於

事情但不文耳

深雲偶談曰淵明詩有謂其詞彩  
精拔斯言得之而後山顧謂其切  
於事情而失之不文後山體裁既變  
音節已殊將自外于淵明者非耶

又曰右丞蘇州皆學於陶王得其自在

楊龜山曰淵明詩所不可及者冲澹深粹出於自然若曾用力學然後知淵明詩非著力所能成也朱晦菴曰陶淵明詩平淡出於自然後人學他平

淡便相去遠矣

白石詩話曰陶淵明天資既高趣  
詣又遠故其詩散而莊澹而腴斷

不容作耶  
鄙步也

又曰作詩須從陶柳門中來乃佳不知是無以發蕭散冲澹之趣不免局促塵埃無由到古人佳處又曰韋蘇州詩直是自在其氣象近道陶却是有力但語健而意閒隱者多是帶性負氣之人為之陶欲有為而不能者也又好名韋則自在又曰人皆謂淵明詩平淡不覺其豪放惟詠荆軻一篇始見本相非平淡人所能道



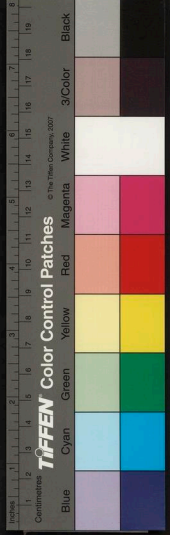
葉西澗曰古今詩學冲澹閒遠惟陶淵明為難到  
陸象山曰詩自黃初而降日以漸薄惟彭澤一源  
來自天稷與眾殊趣而淡薄平夷玩嗜者少

又曰李白

杜甫陶淵明皆有志于吾道

真西山曰山谷嘗謂人曰白樂天柳子厚俱效淵  
明作詩而惟子厚詩為近然以予觀之子厚語近  
而氣不近樂天樂道而語不近子厚氣悽慘樂天  
語散緩雖各得其一要於淵明詩未能相似也  
魏鶴山曰世之辯證陶氏者曰前後名字之互變

也歿生歲月之不同也彭澤退休之年史與集所  
載之名異也然是所當考而非其要也其稱美陶  
公者曰榮利不足以易其守也聲味不足以累其  
真也文辭不足以溺其志也然是亦近之而其所  
以悠然自得之趣則未之深識也風雅以降詩人  
之辭樂而不淫哀而不傷以物觀物不牽於物吟  
咏性而不累於情孰有能如公者乎有謝康樂之  
忠而勇退過之有阮嗣宗之達而不至於放有元  
次山之漫而不著其迹此豈小小進退所能窺其





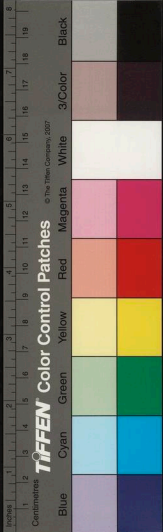
際耶先儒所謂經道之餘因閒觀時因靜照物因時起志因物寓言因志發詠因言成詩因詠成聲因詩成音者陶公有焉

葛常之曰東坡拈出淵明談理之詩有三一曰採菊東籬下悠然見南山二曰笑傲東軒下聊復得此生三曰客養千金軀臨化消其實皆以為知道之言蓋摘章繪句嘲風弄月雖工亦何補若觀道者出語自然超詣非常人能蹈其軌轍也

玄敬詩話曰東坡嘗拈出淵明談理之詩有三皆以為知道之言予謂淵明不止於知道而其妙語亦不止是如云

縱浪大化中不喜亦不懼應盡便須盡無復獨多慮如云望雲慚高鳥臨水愧遊魚真想初在襟誰謂形迹拘如云朝與仁義生夕歎復何求如云及時當勉勵歲月不待人如云前途當幾許未知止泊處古人惜分陰念此使人懼觀是數詩則淵明蓋真有得於道者非常人能蹈其軌轍也

不立文字見性成佛之宗達磨西來方有之陶淵明時未有也觀其自祭文則曰陶子將辭逆旅之館永歸於本宅其擬挽詩則曰有生必有死早終非命促其作飲酒詩則曰採菊東籬下悠然見南山此中有真意欲辯已忘言其形影神三詩皆寓意高遠蓋第一達磨也而老杜乃謂淵明避俗翁



未必能達道何耶東坡諗陶子自祭文云出妙語

於續息之餘豈涉生歿之流哉蓋深知淵明者

陽秋。近峯聞畧曰淵明詩山氣日夕佳飛鳥相與還此中有真意欲辯已忘言昔人謂達磨未西來淵明早會禪矣

陶靖節之讀山海經猶屈子之賦遠遊也精衛銜

微木將以填滄海刑天舞干戚猛志固常在悲痛

之深可為流涕

困學紀聞

陶淵明閑情賦必有所自乃出張衡同聲歌云邈

近承際會偶得充後房情好新交接颺慄若探湯

願思為莞蓆在下蔽匡牀願為羅衾幃在上衛風

霜西溪叢語。丹鉛餘錄曰張衡定情賦曰思在面而為鉛華兮恨離塵而無光陶淵明閑情賦

之祖

心存忠義心處閑逸情真景真事真意真幾於十

九首矣但氣差緩耳至其工夫精密天然無斧鑿

痕迹又有出於十九首之表者盛唐諸家風韻皆

出此

詩譜

陶彭澤詩如絳雲在霄舒卷自如

敖器之詩評

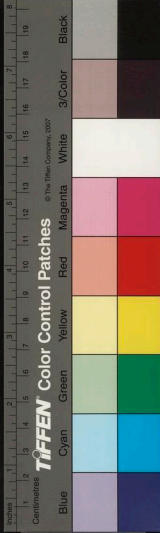
陶淵明詩如逸鶴任風閒鷗忘海

鄭厚藝圃折中

詩記

川集卷之二

十八



陶潛之作如清瀾白鳥長林麋鹿雖弗嬰籠絡可  
與其潔而隱顯未齊厭欣猶滯直適乎此而不能  
忘隘乎彼者耶

竹林詩評

### 慧遠

晉釋慧遠遊廬山詩崇巖吐氣清幽岫棲神跡希  
聲奏群籟響出山溜滴有客獨冥遊徑然忘所適  
揮手撫雲門靈關安足闢留心叩玄扃感至理弗  
隔孰是騰九霄不奮冲天翮妙同趣自均一悟超  
三益此詩世罕傳弘明集亦不載猶見於廬山古

石刻耳孰是騰九霄與陶靖節孰是都不營之句  
同調真晉人語也杜子美詩得似廬山路真隨慧  
遠遊正用此事字亦不虛千家注杜乃不知引此

升菴詩話

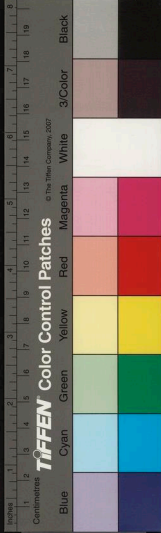
### 帛道猷

晉宋間沃州山帛道猷詩曰連峯數千里脩林帶  
平津茅茨隱不見鷄鳴知有人後秦少游詩曰菰  
蒲深處疑無地忽有人家笑語聲僧道潛號參寥  
有云隔林彷彿聞機杼知有人家在翠微其源乃

詩記

別集卷之四

五





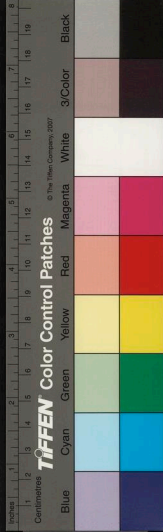
出於道猷而更加鍛鍊亦可謂善奪胎者也庚溪詩話  
晉世釋子帛道猷有陵峯採藥詩云連峯數千里  
脩林帶平津茅茨隱不見鷄鳴知有人此四句古  
今絕唱也有石刻在沃州巖按弘明集亦載此詩  
本八句其後四句不稱獨刻此四句道猷自刪之  
耶抑別有人定之耶宋秦少游詩菰蒲深處疑無  
地忽有人家笑語聲道潛詩隔林彷彿聞機杼知  
有人家在翠微雖祖道猷語意而不及庚溪作詩  
話謂少游道潛比道猷尤爲精鍊所謂蘇糞壤以

充幃謂申椒其不芳也

升卷詩話

清商曲

古辭曰黃蘗向春生苦心隨日長又曰霧露隱芙  
蓉見蓮不分明又曰石闕生口中銜碑不得語又  
曰菖蒲花可憐聞名不相識又曰桑蠶不作繭晝  
夜長懸絲又曰理絲入殘機何悟不成匹又曰桐  
樹不結花何由得梧子又曰殺荷不斷藕蓮心已  
復生此皆吳格指物借意樂府解題以此爲風入  
詩取陳詩以觀民風示  
不顯言李義山曰春蠶到死絲方盡蠟燭成灰淚



始乾劉禹錫曰東邊日出西邊雨道是無晴還有晴措詞流麗不減六朝蘇子瞻曰破衫尚有重逢

日一飯何曾忘却是造語殊乏風致

詩家直說

子夜歌

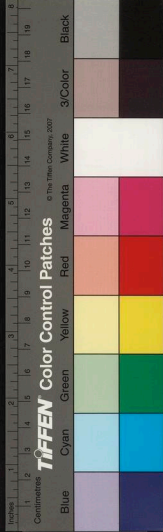
開窓取月光又籠窓取涼風妙在取字

詞品

晉通論

張華短章奕奕清暢其鷓鴣寓意即韓非之說難也左思立才業深覃思盡銳於三都拔萃於詠史無遺力矣潘岳敏給辭自和暢鍾美於西征賈餘

於哀誄非自外也陸機才欲窺深辭務索廣故思能入巧而不制繁士龍朗陳以識檢亂故能布采鮮淨敏於短篇孫楚綴思每直置以疎通摯虞述懷必循規以溫雅其品藻流別有條理焉傅玄篇章義多規鏡長虞筆奏世執剛中並枕榦之實才非群華之韡萼也成公子安選賦而時美夏侯孝若具體而皆微曹攄清靡於長篇李膺辨切於短韻各其善也孟陽景陽才綺而相埒可謂魯衛之政兄弟之文也劉琨雅壯而多風盧諶情發而理



詩系

別集卷之四

昭亦遇之於時勢也景純艷逸足冠中興郊賦既  
穆穆以大觀仙詩亦飄飄而凌雲矣表宏發軔以  
高驤故卓出而多偏孫綽規旋以矩步故倫序而  
寡狀殷仲文之孤興謝叔源之閑情並解散辭體  
縹緲浮音雖滔滔風流而太澆文意

文心雕龍

別集第四

別集第五

詩紀一百四十九

北海馮惟訥彙編

東吳俞 策校訂

品藻三

宋

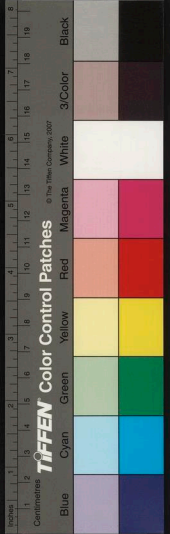
孝武帝 南平王鑠 建平王宏

宋孝武帝詩宋南平王鑠詩宋建平王宏詩孝武  
詩彫文織綵過為精密為二藩希慕見稱輕巧美

詩品

詩記

別集卷之五





詩系

別集卷之四

昭亦遇之於時勢也景純艷逸足冠中興郊賦既  
穆穆以大觀仙詩亦飄飄而凌雲矣表宏發軔以  
高驥故卓出而多偏孫綽規旋以矩步故倫序而  
寡狀殷仲文之孤興謝叔源之閑情並解散辭體  
縹緲浮音雖滔滔風流而太澆文意

文心雕龍

別集第四

別集第五

詩紀一百四十九

北海馮惟訥彙編

東吳俞 策校訂

品藻三

宋

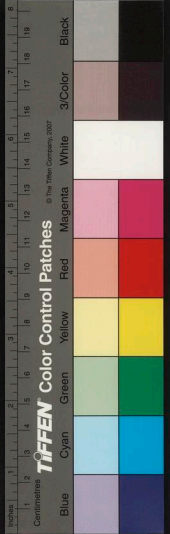
孝武帝 南平王鑠 建平王宏

宋孝武帝詩宋南平王鑠詩宋建平王宏詩孝武  
詩彫文織綵過為精密為二藩希慕見稱輕巧美

詩品

詩記

別集卷之五



南平穆王鏐少好學有文才未弱冠擬古三十餘

首時人以爲亞迹陸機

南史本傳

### 傅亮

宋尚書令傅亮詩季友文餘常忽而不察今沈特  
進撰詩載其數首亦復平矣

詩

### 顏延之

顏延年問鮑照已與謝靈運優劣照曰謝五言如  
初發芙蓉自然可愛君詩若鋪錦列繡亦雕績滿

眼許彥周曰此明遠對面褒  
貶而人不覺善論詩也

延年每薄湯惠休詩謂人曰惠休制作委巷間歌

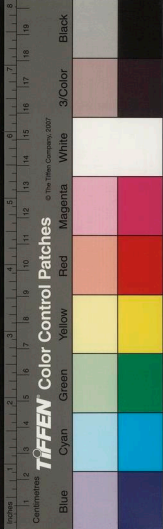
謔爾方當誤後生時議者以延年靈運自潘岳陸

機之後文士莫及江右稱潘陸江左稱顏謝焉

常黃

明曰顏延之嘗問鮑照已與靈運優劣照曰云云  
鍾嶸詩品乃記湯惠休云謝如芙蓉出水頗如錯  
采鏤金與本傳不同又稱延之賞薄惠休制作以  
爲委巷中歌謠耳豈湯惠休因爲延之所薄遂有  
芙蓉錯鏤之語故  
史取以文飾之耶

南史本傳曰延之與陳郡謝靈運俱以辭采齊名  
而遲速縣絕文帝嘗各敕擬樂府北上篇延之受  
詔便成靈運久之乃就



南史曰孝武嘗問顏延之曰謝希逸月賦何如答曰美則美矣但莊始知隔千里今共明月帝召莊

以延之答語語之莊應聲曰延之作秋胡詩始知

生為久離別沒為長不歸帝撫掌竟日古今詩話曰宋武帝

詠謝莊月賦稱數久之謂顏延之希逸作此可謂

前不見古人後不見作者陳思王何足尚也延之

曰誠如其言然云美人邁兮信音經隔千里兮共

明月知之不亦晚乎武帝以為然及見希逸對曰

歸豈不更加於臣耶武帝拊掌

沈約宋書曰延年領步兵踈誕不能取容當世劉

湛言于彭城王義康出為永嘉太守延年甚怨憤

乃作五君詠以述竹林七賢山濤王戎以貴顯被

黜詠稽康曰鸞翮有時鍛龍性誰能馴詠阮籍曰

物故不可論途窮無能慟詠阮咸曰屢薦不入官

一麾乃出守詠劉伶曰韜精日沈飲誰知非荒宴

此四句蓋自敘也湛及義康以其詞占不遜大怒

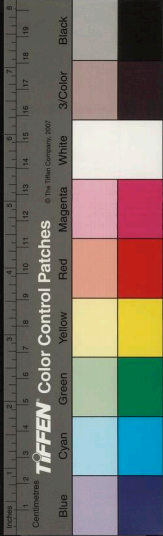
令思愆里閭於是延之屏居不與人間者七載

辭氣重厚有館閣之體盛唐諸家應制多取此詩譜

顏延年之作如般般之獸曰質黑章收收穆穆君

子之態竹林詩評

詩記





四言古詩當法三百篇不可作秦漢以下之語  
顏延年宴曲水詩曰舳琛越水輦費踰嶂郊祀  
歌日月御察節星驅扶輪譬如清廟鼓瑟箏  
以和之審音者自不亂其聽也○詩家直說

謝莊

宋光祿謝莊詩希逸詩氣候清雅不逮於王表然  
興屬閑長良無鄙促也

謝瞻

王微

王僧達

表淑

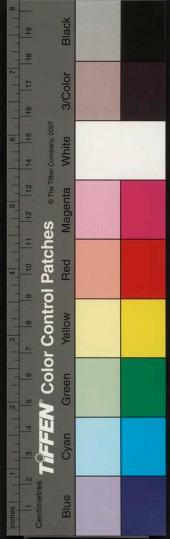
宋豫章太守謝瞻詩宋僕射謝混詩宋太尉表淑  
詩宋徵君王微詩宋征虜將軍王僧達詩其源出

於張華才力苦弱故務其清淺殊得風流媚趣課  
其實錄則豫章僕射宜分庭抗禮徵君太尉可托  
乘後車征虜卓卓殆欲度驊騮前同  
詩譜曰謝瞻景至清虛甚有古文

謝靈運

詩品已見

謝氏家錄云康樂每對惠連輒得佳語後在永嘉  
西堂思詩竟日不就寤寐間忽見惠連即成池塘  
生春草故常云此語有神助非吾語也



謝康樂爲文直於情性尚於作用不顧辭彩而風流自然彼清景當中天地秋色詩之量也卿雲從風舒卷萬狀詩之變也不然何以得其格高其氣正其體真其貌古其詞深其才婉其德宏其調逸其聲諧哉

飯然詩評

客有問余謝公池塘生春草明月照積雪二句優劣奚若予曰池塘生春草情在言外明月照積雪旨冥句中風力雖齊取興各別詩有二義一曰情二曰事事者如劉越石詩鄧生何感激千里來相

求白登幸曲逆鴻門賴留侯是也情者如康樂公池塘生春草是也抑由情在言外故其詞似淡而無味常手覽之何異文侯聽古樂哉謝在永嘉西堂夢見惠連因得池塘生春草之句此句得非神助之乎

同上。田承君云池塘生春草蓋是病起忽然見此爲可喜而能道之所以爲貴

以險爲主以自然爲工李杜取深處多取此

詩譜

謝靈運之作森蔚璀璨而鋪敘紛縟處似急就篇

竹林詩評

李空同曰謝靈運雜詩比之平原氣格亞焉時代

詩記

劉勰卷之五

五



言系

別集卷之五

使然耳自謝以後愈靡靡難觀矣又曰謝靈運樂府皆模放陸平原而作源流見矣

池塘生春草園柳變鳴禽世多不解此語為工益欲以奇求之爾此語之工正在無所用意猝然與景相遇備以成章不假繩削故非常情之所能到詩家妙處當須以此為根本而思苦言艱者往往不悟鍾磬詩評論之最詳其略云思君如流水既是即目高臺多悲風亦惟所見清晨登隴首羌無故實明月照積雪詎出經史古今勝語多非假補皆由直尋顏延之謝莊尤為繁密於時元長等辭不貴奇競須新事邇來作者寢以成俗遂乃句無虛語語無虛字牽聯補苴盡文已甚自然英奇罕遇其人余每愛此言簡切明白易曉但觀者未嘗留意耳自唐以後既變以律體固不能無拘窘然苟大手筆亦自

不妨削錄於神志之間斷輪於甘若之外也。石林詩話

謝靈運池塘生春草造語天然趣在入象有聲少蘊但論天然非也。詩家直說

文式曰詞溫而正謂之德謝靈運南州實炎德桂樹陵寒山是也然出於屈子嘉南州之炎德今麗桂樹之冬祭。同上

謝惠連

詩品 已見

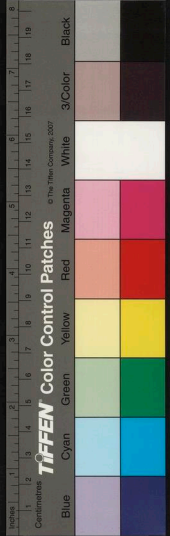
酌取險怪自然之中而向句為之 詩

謝惠連七夕詩落日隱簷楹斜月照簾櫳團團滿

詩已

別集卷之五

六





葉露浙浙振條風蕭氏取以入選然余觀宋孝武  
詩白日傾晚照弦月升初光泫泫華露滿蕭蕭庭  
風揚意雖類之而雄渾頓挫過惠連遠矣至惠連  
昔離秋已兩今聚多無雙亦不可掩也

復齋漫錄

鮑照

詩品

已見

鮑明遠文辭贍逸當世推美初入臨川王義慶衛  
軍府猶未見知欲貢詩言志人止之曰卿名位尚  
卑不可輕忤大王明遠勃然曰千載上有英才異

士沈沒而不聞者安可數哉丈夫豈可遂蘊智能  
使蘭艾不辨終日碌碌與燕雀相隨乎於是奏詩

臨川竒之賜帛二十四匹

何氏語林

朱文公曰劉琨詩高東晉詩已不逮前人齊梁益  
浮薄鮑明遠才健其詩乃選之變體李太白專學  
之如腰鎌刈葵藿倚杖牧鷄豚分明說出箇倔強  
不肯甘心之意如疾風衝塞起沙礫自飄揚馬毛  
縮如蝟角弓不可張分明說出邊塞之狀語又俊  
健



言  
愁思忽而至跨馬出北門舉頭四顧望但見松柏  
荆棘鬱蹲蹲中有一鳥名杜鵑言是古時蜀帝魂  
聲聲哀苦鳴不息羽毛憔悴似人髭飛走樹間逐  
蟲蟻豈憶往日天子尊念此歿生變化非常理中  
心惻愴不能言此鮑明遠詩也與子美杜鵑行語  
意極相類或云子美此詩爲明皇作理宜當然韓  
退之三星行亦與古詩南箕北有斗牽牛不負輓  
良無盤石固虛名復何益之意頗近大抵古今興  
比所在適有感發者不必盡相迴避要各有所主

耳此亦說詩者不必以辭室義之意也

蔡寬夫詩話

明遠行路難壯麗豪放若決江河詩中不可比擬

大似賈誼過秦論

詩彥周詩話

曾原曰明遠之詩詞氣俊偉而乏渾涵然未至流  
於靡麗下此則皆靡麗矣

六朝文氣衰緩唯劉越石鮑明遠有西漢氣骨李

杜筋取此

詩話

鮑照之作如珊瑚琅玕木難火齊弗資鏤琢而自  
足偉觀至乃詩家以太白方其俊逸豈小小哉

林竹



詩

鮑照嘗作數目詩云一身仕關西宗族滿山東  
二年從車駕齋祭甘泉宮三朝國慶畢休沐還  
舊邦四牡輝長路輕蓋若飛鴻五侯相餞送高  
會集新豐六樂陳廣坐祖帳揚春風七盤起長  
袖庭下列歌鐘八珍盈雕俎奇肴紛錯重九族  
共瞻遲賓友仰徽容十載學無就善宦一朝通  
此詩敘述有次第然可觀初不似拘數目體者  
以是而推詩之為體惟人之取無不可為者矣  
游藝之妙如此  
○蘭莊詩話

何長瑜

羊曜璠

范曄

宋記室何長瑜詩羊曜璠詩宋詹事范曄詩乃不  
稱其才亦為鮮舉矣  
詩品

孔欣

南朝孔欣樂府云相逢狹路間道狹正踟躕輟步  
相與言君行欲馬如淳朴久已散榮利迭相驅流  
落尚風波人情多遷渝勢集堂必滿運去庭亦虛  
競趨嘗不暇誰肯顧桑樞未若及初九携手歸田  
廬躬耕東山畔樂道讀玄書狹路安足遊方外可  
寄娛此詩高趣可並淵明欣早歲辭榮不負其言

矣

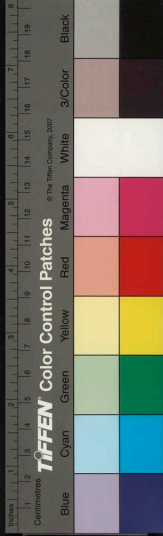
升菴  
詩話

區惠恭

詩記

卷之三

九





宋監典事區惠恭詩惠恭本胡人爲顏師伯幹顏  
爲詩筆輒偷定之後造獨樂賦語侵給主被斥及  
大將軍修北第差充作長時謝惠連兼記室參軍  
惠恭時往共安陵嘲調末作雙枕詩以示謝謝曰  
君誠能恐人未重且可以爲謝法曹造遺大將軍  
見之賞歎以錦二端賜謝辭曰此詩公作長所製  
請以錦賜之

詩品

蘇寶生

陵脩之

任曇緒

戴法興

宋御史蘇寶生詩宋中書令史陵脩之詩宋典祠  
令任曇緒詩宋越騎戴法興詩蘇陵任戴並著篇  
章亦爲縉紳之所嗟咏人非文才是愈甚可嘉焉

詩品。歷代吟譜曰戴法興能爲文頗行於世

沈懷文

沈思明善爲文章時爲連句詩懷文所作尤美

歷代

吟譜

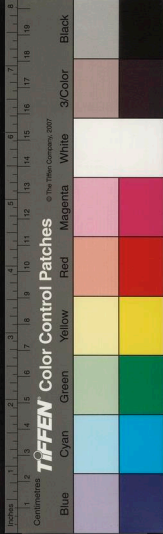
沈慶之

曹景宗

宋孝武嘗令羣臣賦詩沈慶之手不知書每恨眼

詩記

列集卷之二



不識字上逼令作詩慶之曰臣不知書請口授師  
伯上卽令顏師伯執筆慶之口授之曰微生遇多  
幸得逢時運昌朽老筋力盡徒步還南岡辭榮此  
聖世何愧張子房上甚悅衆坐並稱其辭意之美  
梁曹景宗破魏軍還振旅凱入武帝宴飲聯句令  
沈約賦韻景宗不得韻意色不平啓求賦詩帝曰  
卿技能甚多人才英拔何必正在一詩景宗已醉  
求作不已時韻已盡唯餘競病二字景宗便操筆  
其辭曰去時兒女悲歸來笳鼓競借問行人何

如霍去病帝歡不已約及朝賢驚嗟竟曰

子謂沈  
曹二公

未必能辨此疑好事者爲之然正可爲一佳對曰  
辭榮聖世何愧子房借問路人何如去病若全用  
後兩句亦自的切。容齋四筆

齊

高帝

張永

王文憲

齊高帝詩齊征北將軍張永詩齊太尉王文憲詩

齊高帝詩詞藻意深無所云少張景雲雖謝文體

頗有古意至如王師文憲既經國圖遠或忽是雕

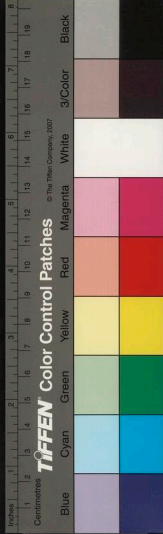
蟲

詩品。吟譜曰永字思光能文  
章雜藝又有巧思爲征北將軍

詩紀

列傳卷之五

七



王文憲 初拜儀同王元長贈詩頗及規諷文憲甚憚之笑謂人曰穰侯印詎便可解

何氏語林

### 齊武帝

估客樂齊武帝之所作也其辭曰昔經樊鄧役阻潮梅根渚感憶追往事意滿辭不敘

阻潮一作假檝

武帝

作此曲令釋寶月被之管弦帝遂數乘龍舟遊江中以絰越布爲帆綠絲爲帆緯鑰石爲篙足篙榜者悉著鬱林布作淡黃袴舞此曲用十六人云

披稱齊武帝節儉嘗自詔朕治天下十年當使黃金與土同價然其從流忘返之奢如此貽厥孫謀何

怪乎金蓮步地也○升菴詩話

### 王儉

仲寶幼篤學手不釋卷常謂人曰江左風流宰相唯有謝安蓋自况也手筆典裁爲當時所重少便有宰相志賦詩云稷契匡虞夏伊呂翼商周

歷代於詩

### 謝朓

詩品

已見

談藪曰梁高祖重陳郡謝朓詩常曰不讀謝詩三

日覺口臭

太平廣記

詩記

荆襄卷之五





謝玄暉長於五言詩沈休文見之曰二百年來無

此詩也

五言詩林

朱文公曰蘇子由愛選詩亭皋木葉下隴首秋雲  
飛此正是子由慢底句法某却愛寒城一以眺平  
楚正蒼然十字却有力

劉後村曰謝康樂一字百煉乃出治玄暉尤麗密  
謝朓詩如暫使下都云大江流日夜客心悲未央  
金波麗鳩鵲玉繩低建章如登三山云白日麗飛  
薨參差皆可見餘霞散成綺澄江淨如練皆吞吐

日月摘躡星辰之句故李白登華山落鴈峯有云  
恨不携謝朓驚人詩來搔首問青天耳

存餘堂詩話

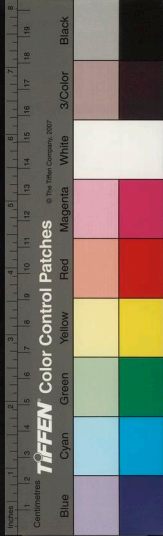
江左諸謝詩文見文選者六人希逸無詩宣遠叔  
源有詩不工今取靈運惠連玄暉詩合六十四篇  
爲三謝詩是三人者詩至玄暉語益工然蕭散自  
得之趣亦復少減漸有唐風矣於此可以觀世變  
也

唐子西語錄

謝朓之作如西山清曉霏藍翁黛之中時有爽氣

竹林詩評

詩已



言多示

謝朓

齊世祖問王僕射

儉

當今誰能為五言詩王答曰

謝朓得父膏腴江淹有意

謝朓字敬冲莊之子。何氏語林

張融

孔稚珪

齊司徒長史張融詩齊詹事孔稚珪詩思光紆緩

誕放縱有垂文體然亦捷疾豐饒差不局促德璋

生於封谿而文為彫飾青於藍矣

詩品。歷代吟詠。謂曰張融字思

光弱冠有名道士陸修靜以白鷺羽塵尾扇遺之曰此既異物以奉異人有文集數十卷行於世自

名其集曰玉海

陸厥

梁秀才陸厥詩觀厥文緯具識丈夫之情狀自製

未優非言之失也

詩品

王融

劉繪

劉繪字士章竟陵西邸繪為後進領袖時張融以

言辭辨捷周顒彌為清綺而繪奇采不瞻麗雅有

風則時人為之語曰三人共宅夾清漳張南周北

劉中央言處二人間也

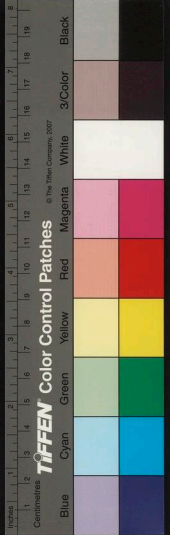
歷代吟譜

齊寧朔將軍王融詩齊中庶子劉繪詩元長士章

詩記

別集卷之五

十四



並有盛才詞美英淨至於五言之作幾乎尺有所

短譬應變將略非武侯所長未足以貶卧龍

詩品

王融作遊仙詩如金莖百尺仙掌銅盤集沉瀄於

中天倚清寒而獨矯也

竹林詩評

謝超宗

丘靈鞠

劉祥

檀超

鍾憲

顏則

顧則心

詩品

已見

丘靈鞠善屬文孝武殷貴妃亡獻挽歌二首云雲

橫廣階暗霜深高殿寒帝嗟賞在沈深坐見王儉

詩深曰王令文章大進靈鞠曰何如未進時

歷代吟詩

劉祥字顯徵少好文學累從事中郎

檀超字悅祖少好文嗜酒好談自比晉郗超言

高平有二超猶覺我為優也

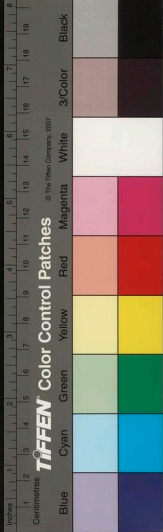
並同上

毛伯成

吳邁遠

許瑤之

齊參軍毛伯成詩齊朝請吳邁遠詩齊朝請許瑤之詩伯成文不全佳亦多惆悵吳善於風人答贈許長於短句詠物湯休謂遠云吾詩可為汝詩父





以訪謝光祿云不然爾湯可爲庶兄

詩品

江祐

齊僕射江祐詩猗猗清潤第祀明靡可懷

詩品

譜曰江祐字汝業累尚書左僕射

王巾

卜彬

卜錄

齊記室王巾詩齊緩遠太守卜彬詩齊端溪令卜

錄詩王巾二卜詩並愛奇嶄絕慕袁彥伯之風雖

不弘綽而文體剽淨去平美遠矣

詩品

卜錄

好詩賦多譏刺世人坐徙巴州

歷代吟譜

張欣泰

范縝

齊雍州刺史張欣泰詩梁中書郎范縝詩欣泰子

真並希古勝文鄙薄俗製賞心流亮不失雅宗

詩品

歷代吟譜曰張欣泰字義亨飲酒賦詩累雍州刺史

表嘏

齊諸暨令表嘏詩平平爾多自謂能嘗語徐太尉

云我詩有生氣須人捉著不爾便飛去

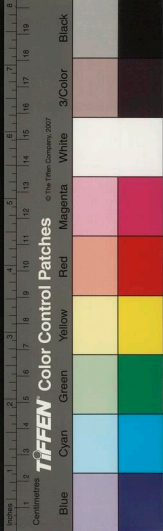
詩品

蕭穎胄

詩記

別集卷之五

共



類胄字雲長武帝登烽火樓詔羣臣賦詩類胄詩

合旨歷代吟譜

崔元祖

有學行好屬文從駕至何美人墓上武帝為悼亡詩詔元祖使和稱以為善同上

蕭文琰

竟陵王子良集學士刻燭為詩四韻者則刻一寸以此為率文琰曰頓燒一寸燭而成四韻詩乃與丘令楷江洪等共打銅鉢立韻響滅則詩成歷代吟譜

梁入

惠休

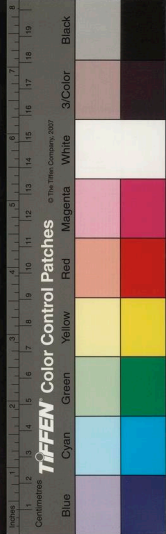
道猷

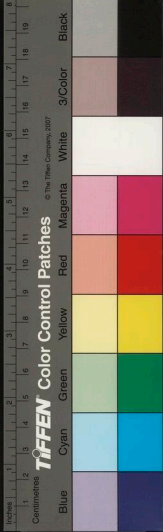
釋寶月

齊惠休上人詩齊道猷上人詩齊釋寶月詩惠休淫靡情過其才世遂匹之鮑照恐商周矣羊曜璠云是顏公忌照之文故立休鮑之論庾白二胡亦有清句行路難是東陽柴廓所造寶月嘗憇其家會廓亡因竊而有之廓子齋手本出都欲訟此事乃厚賂止之詩品

鮑令暉

韓蘭英





別集卷之五

齊鮑令暉詩齊韓蘭英詩令暉歌詩往往斷絕清  
巧擬古尤勝唯百願淫矣昭嘗答孝武云臣妹才  
自亞於左芬臣才不及太冲爾蘭英綺密甚有名  
篇又善談笑齊武謂韓云借使二媛生於上葉則  
玉階之賦紈素之辭未詎多也

別集第五

別集第六

詩紀一百五十

北海馮惟訥彙編

東吳俞 策校訂

品藻

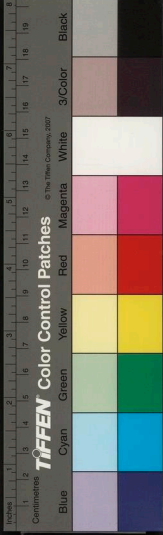
梁 通論

南史庾肩吾傳曰齊永明中王融謝朓沈約文章  
始用四聲以爲新變至是轉拘聲韻彌爲麗靡復  
踰往時簡文與湘東王書論之曰比見京師文體  
儒鈍殊常競學浮疎爭事闡緩既殊比興正背風

詩紀

別集卷之六





別集卷之五

齊鮑令暉詩齊韓蘭英詩令暉歌詩往往斷絕清  
巧擬古尤勝唯百願淫矣昭嘗答孝武云臣妹才  
自亞於左芬臣才不及太冲爾蘭英綺密甚有名  
篇又善談笑齊武謂韓云借使二媛生於上葉則  
玉階之賦紈素之辭未詎多也

別集第五

別集第六

詩紀一百五十

北海馮惟訥彙編

東吳俞 策校訂

品藻

梁 通論

南史庾肩吾傳曰齊永明中王融謝朓沈約文章  
始用四聲以為新變至是轉拘聲韻彌為麗靡復  
踰往時簡文與湘東王書論之曰比見京師文體  
儒鈍殊常競學浮疎爭事闡緩既殊比興正背風

詩紀

別集卷之六

騷若夫六典三禮所施則有地吉凶嘉賓用之則有所未聞吟詠情性及擬內則之篇操筆寫志更模酒誥之作遲遲春日翻學歸藏湛湛江水遂同大傳吾既拙於爲文不敢輕有倚撫但以當世之作歷方古之才人遠則楊馬曹王近則潘陸顏謝觀其遣辭用心了不相似若以今文爲是則昔賢爲非若以昔賢可稱則今體宜棄俱爲盍各則未之敢許又時有效謝康樂裴鴻臚文者亦頗有惑焉何者謝客吐言天拔出於自然時有不拘是其

糟粕裴氏乃是良史之才了無篇什之美是爲學謝則不屆其精華但得其冗長師裴則義絕其所長唯得其所短謝故巧不可階裴亦質不可慕故胸馳臆斷之侶好名忘實之類決羽謝生豈三千之可及伏膺裴氏懼兩唐之不傳故玉躡金銑反爲拙目所媿巴人下俚更合郢中之聽陽春高而不和妙聲絕而不尋竟不精討鎔銖履量文質有異巧心終愧妍耳是以握瑜懷玉之士瞻鄭邦而知退章甫翠履之人望閩鄉而歎息詩旣若此筆



又如之徒以煙墨不言受其驅染紙札無情任其  
搖蕩甚矣哉文章橫流一至於此至如近世謝朓  
沈約之詩任昉陸倕之筆斯文章之冠冕述作之  
楷模張士簡之賦周升逸之辯亦成佳手難可復  
遇

武帝

梁武帝作白紵舞辭四句令沈約改其辭為四時  
白紵之歌帝辭曰朱絃玉柱羅象筵飛管促節舞  
少年短歌留目未肯前含笑一轉私自憐嗟乎麗

矣古今當為第一也

許彥周詩話

昭明太子

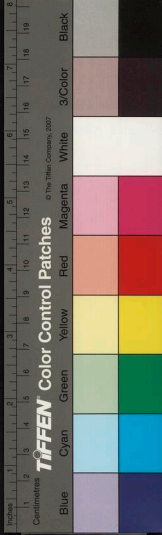
蕭統字德施每游宴祖道賦詩至十數韻集五言  
詩之善者為文章英華二十卷

歷代吟譜

樂府記大言小言詩錄昭明辭而不書始於宋玉  
何也豈誤耶有說耶

許彥周詩話

宋玉大言賦曰并吞四夷飲枯河海跋越九州無  
所容止小言賦曰無內之中微物生焉比之無象  
言之無名視之則渺渺望之則冥冥離婁為之嘆





閔神明不能察其情二賦出於列子皆有託寓梁  
 昭明太子大言詩曰觀脩鯤其若黜鮪視滄海之  
 如濫觴經二儀而踟躕跨六合以翺翔細言詩曰  
 坐卧隣空塵憑附蝶螟翼越咫尺而三秋度毫釐  
 而九息雖祖宋玉而無謂君臣賡和可以文為戲  
 耶詩家直說

簡文帝

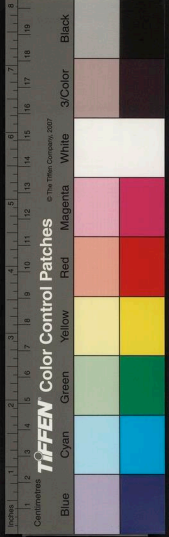
太祖文帝六歲能屬文高祖驚其早就之不之信也  
 及于御前面試辭咏甚美高祖嘆曰此吾家之東

阿也梁書

簡文六歲能屬文讀書十行俱下辭藻艷發雅好  
 賦詩然文傷輕靡時號宮體南史

簡文寒夕詩云雪花無有蒂冰鏡不安臺又詠月  
 云飛輪了無轍明鏡不安臺後人以為詩讖謂無  
 蒂者是無帝不安臺者臺城不安輪無轍者以邵  
 陵名綸空有赴援名也同上

梁簡文帝楓葉詩云菱綠映葭青疏紅分浪白落  
 葉灑行舟仍持送遠客此詩情景婉麗本集亦不



言系  
載升菴  
詩話

沈約

觀休文衆製五言最優詳其文體察其餘論固知  
憲章鮑明遠也所以不閑於經論而長於清怨永  
明相王愛文王元長等皆宗附之約于時謝朓未  
遭江淹才盡范雲名級故微故約稱獨步雖文不  
至其工麗亦一時之選也見重閭里誦詠成音嘒  
謂約所著既多今剪除溼雜收其精要允爲中品  
之第矣故當詞密於范意淺於江也

詩品南史  
云鍾嶸嘗求

譽於約約拒之及約卒嶸品古今詩爲評  
言其優劣云云茲追宿憾以此報之也  
史稱謝玄暉善爲詩任彥昇工於文章約兼而有  
之然不能過也

沈隱侯曰文章當從三易易見事一也易識字二  
也易誦三也邢子才常曰沈侯文章用事不使人  
覺若胸臆語也深以此服之祖孝徵亦嘗謂吾曰  
沈詩云崖傾護石髓此豈似用事耶邢子才魏收  
俱有重名時俗準的以爲師匠邢賞服沈約而輕  
任昉魏愛慕任昉而毀沈約每於談讌辭色以之



鄴下紛紛各有朋黨祖孝徵嘗謂吾曰任沈之是非乃邢魏之優劣也顏氏家訓

佳處斲削清瘦可愛自拘聲病氣骨蕭然唐諸家聲律皆出此詩譜

沈約范雲之作如閭闔踈鍾建章清漏不棘不舒有節有度詩評

劉會孟曰沈休文懷舊九首杜子美八哀之祖也

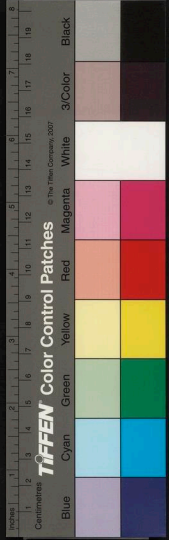
班姬託扇以寫怨應瑒託鴈以言懷皆非徒作沈約咏月曰方彈竟戶入圓影隙中來刻意形容殊無遠韻

詩家直說

### 江淹

文通詩體總雜善於摹擬筋力於王微成就於謝朓初淹罷宣城郡途宿冶亭夢一美丈夫自稱郭璞謂淹曰吾有筆在卿處多年矣可以見還淹探懷中得五色筆以授之爾後為詩不復成語故世傳江淹才盡詩品

淹少以文章顯晚節才思微退云為宣城太守時罷歸始泊禪靈寺渚夜夢一人自稱張景陽謂曰前一匹錦相寄今可見還淹探懷中得數尺與之



國家圖書館, NATIONAL CENTRAL LIBRARY, TAIPEI, R.O.C.



此人大恚曰那得割截都盡顧見丘遲謂曰餘此數尺既無所用以遺君自爾淹文章蹟矣

南史本傳。與

詩品所載小異故併錄之

團扇二篇江則假象見意班則貌題直書至如出入君懷袖動搖微風發常恐秋節至涼飈奪炎熱旨婉詞正有潔婦之節但此兩對亦可以掩映江生江生詩曰畫作秦王女乘鸞向烟霧興生於中無有古事假使佳人翫之在手乘鸞之意飄然莫借雖蕩如夏姬自忘情改節吾許江生情遠詞麗

方之班女亦未可減價

皎然詩評

善觀古作曲盡心手之妙其自作乃不能爾故君子貴自立不可隨流俗也

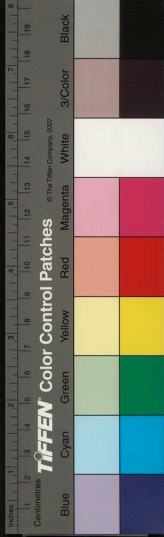
詩譜

江淹清婉秀麗才思有餘雜擬之作如季札聘魯四代之樂並歌于庭非天下之至聰其孰能喻

竹林

詩評

江淹擬湯惠休詩曰暮碧雲合佳人殊未來古今以爲佳句然謝靈運圓景早已滿佳人猶未適謝玄暉春草秋更綠公子未西歸卽是此意嘗怪兩漢間所作騷文未嘗有新語直是句句規模屈宋但換字不同耳至晉宋以後詩人之辭其弊亦然若是雖工亦何足道蓋當時祖習



言和

別集卷之六

共以為然故未有議之者耳。石林詩話。江淹擬劉琨用韻整齊造語沉著不如越石吐心肺腑。擬顏延年辭致典纏得應制之體但不變句法耳。並詩家直說。

任昉

詩品已見

王仲寶極重任彥昇每見其文必三復殷勤以為當時無輩嘗語人曰自傅季友以來始復見於任昉以文才見知時人云任筆沈詩昉聞甚以為

子何氏語林

病晚節轉好著詩欲以傾沈然用事過多屬辭不得流便士子慕之轉為穿鑿於是才有才盡之談矣

南史本傳

任昉哭范僕射詩一首中凡兩用生字韻三用情字韻夫子值狂生千齡萬恨生猶是兩義猶我故人情生死一交情欲以遺離情三情字皆用一意滄浪詩評

丘遲

范雲

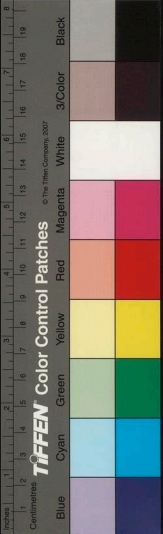
詩品已見

丘遲之作如琪樹玲瓏金芝布漢九霄春露三島

秋雲竹林詩評

詩記

別集卷之六



丘遲八歲便屬文父靈鞠有才名常謂氣骨似我  
徵士何點見而愛之

梁書

虞羲

江洪

詩品已見

鮑行卿

孫察

梁步兵鮑行卿詩梁晉陵令孫察詩行卿少年甚  
擅風謠之美察最幽微而感賞至到爾

詩品

王僧孺

僧孺好墳籍聚書至萬餘卷率多異本與沈約任

昉家書埒少篤志精力於書無所不覩其文麗逸  
多用新事人所未見者時重其富博

南史本傳

武帝制春景明志詩五百字敕沈約以下辭人同

作帝以僧孺爲工

歷代吟詩譜

張率

張率字士簡性寬雅年十二能屬文常日限爲詩  
篇或數日不作則追補之稍進作賦頌至年十六  
向作二千餘首有虞訥者見而詆之率入一旦焚  
毀更爲詩示焉托云沈約訥便向之嗟稱無字不





善率曰此吾作也訥慙而退

齊書

柳惲

惲以貴公子早有令名工篇什爲詩云亭皋木葉

下隴首秋雲飛瑯琊王融見而嗟賞因書齋壁及

所執白團扇

上南史

武帝每與宴必詔惲賦詩嘗和武帝登景陽樓詩

曰太液滄波起長楊高樹秋翠華承漢遠雕輦逐

風游深見賞美當時咸共稱傳

上同

吳均

均好學有俊才天監初柳惲爲吳興召補主簿曰

引與賦詩均文體清拔有古氣好事者效之謂爲

吳均體均嘗不得意贈惲詩而去久之復來惲遇

之如故弗之憾也

南史

談藪曰梁奉朝請吳均有才器嘗爲劍騎詩云何

當見天子畫地取關西

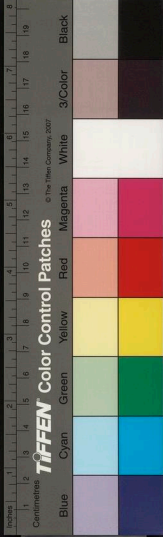
今集題云古意

高祖謂曰天子今

見關西安焉均嘿然無答均又爲詩曰秋風瀧白

水鴈足印黃沙沈隱侯約語之曰印黃沙語太險

均曰亦見公詩云山櫻發欲然約曰我姑欲然卿



詩經

別集卷之七

已印訖

太平廣記。詩話補遺云吳均詩秋風瀧白水鴈足印黃沙爲沈約所笑唐人以此類爲險輝句傳奇詩多有之沈青箱夜月琉璃水春風卯色天是也韓退之水作青羅帶山如碧玉參杜牧詩錢塘鸚鵡線吳岫鸚鵡斑東坡詩山爲翠浪涌水作玉虹流大家亦時有之也

何遜

遜八歲能詩弱冠州舉秀才范雲見其對策大相稱賞因結忘年交好自是一文一詠雲輒嗟賞謂所親曰頃觀文人質則過懦麗則傷俗其能含清濁中古今見之何生矣沈約嘗謂遜曰吾每讀卿詩一日三復猶不能已遜卒王僧孺集其文爲八

卷初遜文章與劉孝綽並見重時謂之何劉

南史本傳

梁元帝云詩多而能者沈約少而能者謝朓何遜

葛常之曰顏延之謝靈運各被旨擬北上篇延之受詔卽成靈運久而方就梁元帝云詩多而能者沈約少而能者謝朓雖有遲速多寡之不同不害其俱工也

何遜詩實爲清巧多形似之言揚都論者恨其每

病苦辛饒貧寒氣不及劉孝綽之雍容也雖然劉

甚忌之平生誦何詩云遠居向北闕愴愴呼麥反不

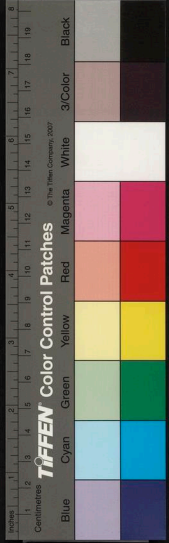
道車又撰詩苑止取何兩篇時人譏其不廣劉孝

綽當時既有重名無所與讓唯服謝朓常以謝詩

詩紀

別集卷之六

十一



置几案間動靜輒諷味簡文愛陶淵明文亦復如此江南語曰梁有三何子朗最多三何者遜及思澄子朗也子朗信饒清巧思澄遊廬山每有佳篇並爲冠絕

顏氏家訓

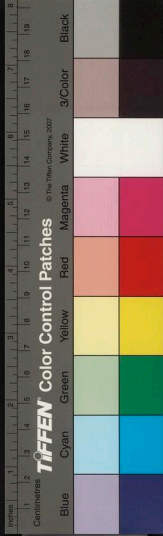
何遜之作不費氣力如庖丁解牛風成於騫然

竹林

詩評

隋經籍志唐藝文志何遜集皆八弓晉天福本但有詩兩弓今世傳本是也獨明春宋氏有舊本八弓特完因借傳之然少陵嘗引昏鴉接翅歸金粟

裹搔頭等語而此集無有猶當有軼者集中若團團月隱洲輕燕逐風花遠岸平沙合連山遠霧浮岸花臨水發江燕遶檣飛游魚上急瀨薄雲巖際宿等語子美皆采爲已句但小異耳故曰能詩何水曹信非虛賞古人論詩但愛遜露濕寒塘草月映清淮流及夜雨滴空堦曉燈暗離室爲佳殊不知遜秀句若此者殊多如九日侍宴云踈樹飜高葉寒流聚細紋日斜迢遰宇風起嗟峨雲蒼高博士云幽蝶弄晚花清池映踈竹還度五洲云蕭散





烟霞晚淒清江漢秋  
 答庾郎云蛺蝶縈空戲日暮  
 望江云水影漾長橋贈崔錄事云河流遶岸清川  
 平看鳥遠送行云江暗雨欲來浪白風初起庾子  
 山輩有所不逮其警語尚多如早梅云枝橫却月  
 觀花遶凌風臺銅爵妓云曲終相顧起日暮松栢  
 聲句殊雄古而顏黃門謂其每病辛苦饒貧寒氣  
 無乃太貶乎

東觀餘論

詩之聲律成於唐然亦多原六朝旨意何遜入西塞詩云薄雲巖際出初月波中上至少陵江邊小閣詩則云薄雲巖際宿孤月浪中翻鐘因舊而益妍此類懶髓補痕也。西清詩話

何遜與范雲聯句詩云洛陽城東西却作經年  
 別昔去雪如花今來花似雪李商隱送王校書  
 分司詩云多少分曹掌秘文洛陽花雪夢隨君  
 定知何遜綠絲句每到城東憶范雲又漫成一  
 絕云不妨何范畫名家未解當年重物華遠把  
 龍山千里雪將來擬並洛陽花二詩皆用此事  
 若不究其源不知爲  
 何說也。詩話補遺

何思澄

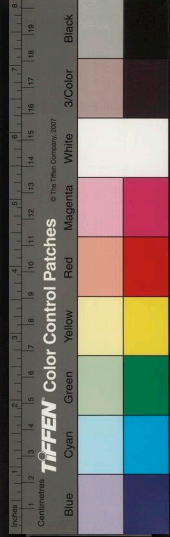
思澄少勤學工文爲遊廬山詩沈約見之大相稱  
 賞自以爲弗逮約郊居宅新構閣齋因命工書人  
 題此詩於壁傳昭嘗謂思澄製釋奠詩辭文典麗

本南史

詩紀

別集卷之六

七



思澄與宗人遜及子朗俱擅文名時人語曰東海  
三何子朗最多思澄聞之曰此言誤耳如其不然  
故當歸遜思澄意謂宜在已也子朗早有才思嘗  
爲敗冢賦擬莊周馬樵其文甚工世人語曰人中  
爽爽有子朗

同上

### 王籍

籍爲詩慕謝靈運其合也殆無愧色天監中除輕  
車湘東王諮議參軍隨府會稽郡境有雲門天柱  
籍嘗遊之或累月不反至若邪溪賦詩其略云蟬

噪林逾靜鳥鳴山更幽當時以爲文外獨絕

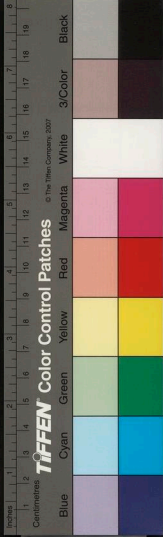
梁書

王籍入若邪溪詩云蟬噪林逾靜鳥鳴山更幽江  
南以爲文外獨絕物無異議簡文吟詠不能忘之  
孝元諷味以爲不可復得至懷舊志載於籍傳范  
陽盧詢鄴下才俊乃言此不成語何事於能魏收  
亦然其論詩云蕭蕭馬鳴悠悠旆旌毛傳曰言不  
誼諱也吾每歎此解有情致籍詩生於此意耳

顏氏

家訓

### 王筠



詩房納  
成集卷之六  
五十四

筠能用強韻每公宴並作辭必妍靡約嘗啓上言  
晚來名家無先筠者又於御筵謂王志曰賢弟子  
文章之美可謂後來獨步謝朓嘗見語云好詩圓  
美流轉如彈丸近見其數首方知此言爲實南史  
王筠爲太子洗馬梁昭明愛文學士常與筠及劉  
孝綽陸倕到洽殷鈞等遊宴玄圃太子獨執筠袖  
撫孝綽肩曰所謂左把浮丘袖右拍洪崖肩其見  
重如此上同  
沈約於郊居造閣齋成筠爲著草木十詠書之于

壁皆直寫文辭不加篇目約謂人曰此詩指物程  
形無假題署上同

王筠好弄葫蘆每吟詠則注水於葫蘆傾已復注

若擲之於地則詩成矣

詩源指訣

王筠詠征婦裁衣行路難其略云襦襜雙心共一  
抹和腹兩邊作八撮襟帶雖安不忍縫開孔纔穿  
猶未達胸前却月兩相連本照君心不照天數句  
叙裁衣曲折纖微如出縫婦之口詩至此可謂細

密矣

詩話補遺





劉孝綽

孝綽幼聰敏七歲能屬文舅齊中書郎王融深賞異之與同載以適親友號曰神童融每曰天下文章若無我當歸阿士阿士孝綽小字也

南史

孝綽辭藻為後進所宗時重其文每作一篇朝成暮編好事者咸誦嘗為詩曰塞外群鳥返雲中侶鴈歸高祖見大怒即奪侍郎又為詩二首其一曰鳴鑣響夾轂飛蓋倚林廬其二曰城闕山林遠一去不相聞高祖嗟賞復侍郎沈約曰卿以詩失黃

門還以詩得黃門孝綽曰此即既為風所開復為風所落也

歷代吟譜

徐摛

摛幼好學及長徧覽經史屬文好為新變不拘舊體初為晉安王侍讀王入為皇太子轉家令兼管記摛文體既別春坊盡學之官體之號自斯而起

南史本傳

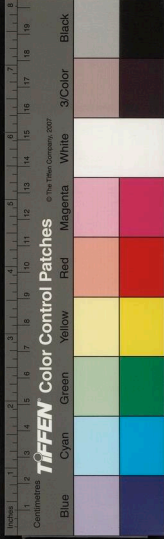
費昶

江夏費昶善為樂府又作鼓吹曲武帝重之敕曰

詩紀

別集卷之六

七六



才意新拔有足嘉異昔郎懽博物卞蘭巧辭束帛  
之賜寔惟勸善可賜絹十匹

南史

王荆

王公齊美風儀從登北顧樓賦詩辭義清興武帝  
深嘉之

歷代吟譜

劉之遴

思貞八歲能屬文與江總相推重嘗酬總詩曰上  
位居崇禮寺署隣栖息

到沆

字茂產

武帝宴華元殿命群臣賦詩詔沆為二百字三刻  
成

到洽

字茂浹

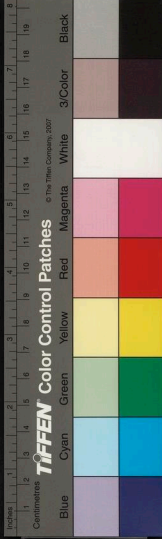
御幸華光殿賦二十韻以洽辭為工

鮑泉

潤岳有文筆上曰我文之外無出卿者

劉綏

性虛遠有氣調風流迭宕名高一府其平生之所  
作者為英華集二十卷文選二十卷



謝微

元度善屬文武帝餞王元略於武德殿賦詩三十韻限三刻成微二刻就文甚美

謝覽

景滌嘗與王暕為詩答贈其文最工

蕭愷

愷譽望時論以方其父湘東王今日王筠本自舊手後進有蕭愷可稱信為才子

羊侃

羊祖忻善音律自造采蓮棹歌曲甚有新致

並同上

鮑宏

鮑潤身七歲而孤年十二歲善屬文嘗和湘東王繹詩嗟賞不已後爵為公

歷代公譜入隋

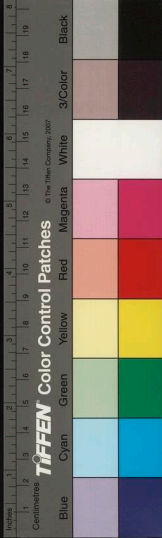
謝貞

謝元正幼聰慧八歲為春日閑居詩從舅王筠竒其有佳致謂所親曰此兒方當大成至如風定花

猶落乃追步惠連矣

何氏語林○謝貞字元正陳郡陽夏人晉太傅安九世孫

貞少有至性仕始興王錄事參軍○許彥周口風定花猶舞鳥鳴山更幽世傳荆公改舞字作落字





其語頗工然風定花猶落迺梁謝  
貞八歲時所作春日閑居詩也

沈君攸

前輩好稱僧晤清鳥歸花影動魚沒浪痕圓以  
為句意皆新然余讀後梁沈君攸臨水詩云花  
落圓紋出風急細流翻迺知魚沒  
浪痕圓之句出於此○復齋漫錄

蕭允

蕭叔佐為會稽丞行經延陵季子廟設蘋藻之薦  
託異代之交為詩敘意辭理清典允字叔佐仕梁  
位太子洗馬○

何氏  
語林

陸從守

從守字由義幼聰敏年八歲讀沈約集見迴文妍  
麗援筆擬之便有佳致十二作柳賦其辭甚美從  
父瑜特所賞愛梁  
書

劉令嫺

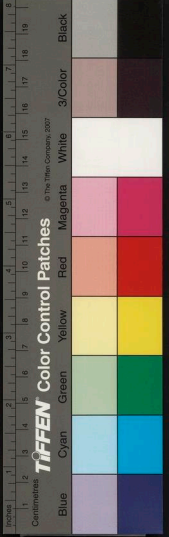
徐悱妻孝綽妹也悱卒為祭文其辭曰生歿並殊  
親情猶一敢道先好手調薑橘  
孝綽屏門不出為詩十字以題其門曰閉戶罷慶  
弔高卧謝公卿今嫺續之曰落花掃更合叢蘭摘

復生歷代  
吟譜

詩已

別集卷之六

七



言

沈滿願

陳范靜妻沈滿願詠竹火籠詩曰剖出楚山筠織成湘水紋寒銷九微火香傳百和薰氤氳擁翠被出入隨細裙徒悲今麗質豈念昔凌雲此詩言外之意以諷士之以富貴改節者即孟子所云鄉為身死而不受今為官室之美妻妾之奉而為之者而含蓄蘊藉如此徒悲豈念四字尤見其意上薄風雅下掩唐人矣宋人稱李易安所擬嵇中散至歛薄殷周之句以為婦女有此大議論然大淺露

此之沈氏此詩當在門牆之外矣詩話補遺

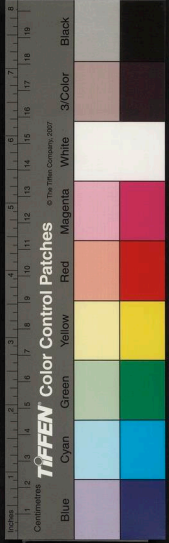
韋蘇州對殘燈詩云獨照碧窓久欲隨寒燼滅幽人將遽眠解帶翻成結梁沈氏滿願殘燈詩云殘燈猶未滅將盡更揚輝惟餘一兩焰猶得解羅衣韋詩實出于沈然韋有幽意而沈淫矣升菴詩話

木蘭詩

劉後村云木蘭詩唐人所作也樂府中惟此詩與焦仲卿妻詩作敘事體有始有卒雖辭多質俚然有古意唐子西文錄曰杜子美祖木蘭詩

詩已

川集卷之六



言類  
陳

陳後主

陳後主於清樂中造黃驪留及玉樹後庭花金釵  
兩鬢垂等曲與幸臣等製其歌詞綺艷相高極於  
輕蕩男女唱和其音甚哀

隋書  
樂志

禎明初後主作新歌辭甚哀怨今後宮美人習而  
歌之其詞曰玉樹後庭花花開不復久時人以歌  
讖此其不久兆也

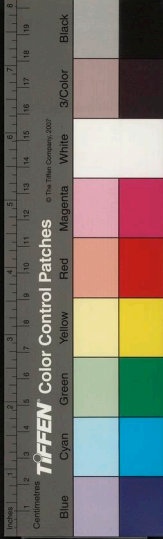
隋書五  
行志

後主張貴妃名麗華與龔孔二貴嬪王李二美人

張薛二淑媛表昭儀何婕妤江修容等並有寵又  
以宮人表大捨等爲女學士每引賓客游宴則使  
諸貴人女學士與狎客共賦新詩采其尤艷麗者  
以爲曲調被以新聲選宮女千數歌之其曲有玉  
樹後庭花臨春樂等其略云璧月夜夜滿瓊樹朝  
朝新大抵皆美張貴妃孔貴嬪之容色按大業拾  
遺記璧月句蓋江總辭也

南史

陳後主起臨春結綺望仙三閣極其華麗後主  
與張麗華孔貴嬪各居其一與狎客賦詩互相  
贈答采其艷麗者被以新聲奢淫極矣隋克臺  
城後主與張孔坐視無計遂俱入井所謂胭脂





井是也楊笥詩云擒虎戈矛滿六宮春花無樹  
不秋風蒼惶益見多情處同穴甘心赴井中李  
白亦云天子龍沈景陽井誰歌王樹後庭花今  
胭脂井在金陵之法寶寺井有石欄紅痕若胭脂  
相傳云後主與張孔淚痕所涑石欄上刻後  
主事跡入分書乃大曆中張著文字其他題刻  
甚多往往漫滅不可考寺即景陽宮故地也以  
井在焉好事者往來不絕寺僧頗厭苦之張芸  
叟嘗有詩戲僧云不及馬嵬  
微猶能致萬金。韻語陽秋  
陳後主曰日月光天德山河壯帝居氣象宏潤  
辭言精雅爲子美五言句法之祖。詩家直說

### 陰鏗

子堅五歲能誦詩賦日千言尤善五言詩爲當時  
所重賦新成安宮援筆便就

歷代吟譜

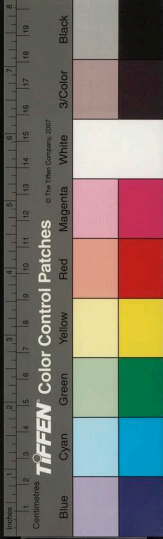
浮也

竹林詩評

陰鏗之作體用兼優神采融澈辭精意切名之弗  
韓子蒼曰陰鏗與何遜齊名號陰何今何遜集五  
卷其詩清麗簡遠正稱其名鏗詩至少又淺易無  
他奇其格律乃似隋唐間人所爲疑非出於鏗雖  
然自隋唐以來謂鏗詩矣

### 江總

總篤行義寬和溫裕好學能屬文於五言七言尤  
善然傷於浮豔故爲後主所愛幸多有側篇好事



詩經

別集卷之六

二二二

者相傳諷詭于今不絕後主之世總當權宰不持  
政務但日與後主遊宴後庭共陳暄孔範王瑗等  
十餘人當時謂之狎客

陳書本傳

### 徐伯陽

太建初伯陽與中記室李爽記室張正見左戶郎  
賀徹學士王瑗黃門郎蕭銓三公郎王由禮處士  
馬樞祖孫登比部郎賀循長史劉刪等為文會友  
後有蔡凝劉助陳暄孔範亦預焉皆一時士也遊  
宴賦詩動成卷軸伯陽為其集序盛傳於世

南史本傳

鄱陽王為江州刺史伯陽常奉使造焉王率府僚  
與伯陽登匡嶺置宴酒酣命筆賦劇韻三十伯陽  
與祖孫登前成王賜以奴婢雜物

同上

### 徐陵

徐陵之作如魚油龍麝列堦明霞輝燿手茸之采  
溢目非頓載之室詎得見此

竹林詩評

徐陵詩竹密山齋冷荷開水殿香太白詩  
風動荷花水殿香全用其語○升菴詩話

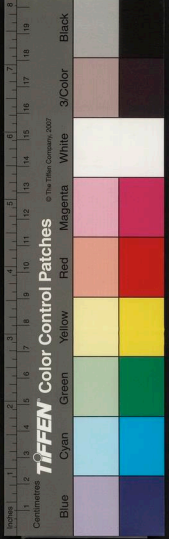
### 張正見

張正見之作如春旛絲勝金翠熠燿聯以珠璣緯

詩已

別集卷之六

二二二



繡織麗剪裁鋪綴似非丈夫所為

竹林詩評

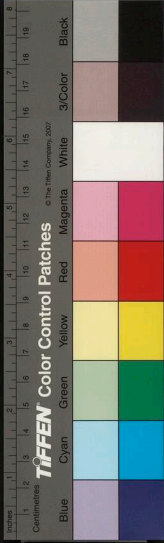
六朝人詩惟張正見最多而最無所發明所謂雖

多亦奚以為

滄浪

蘇味道詩星橋鏡鎖開本陳張正見詩天路橫秋水星橋轉夜流之句。丹鉛餘錄

別集第六



國家圖書館, NATIONAL CENTRAL LIBRARY, TAIWAN





國家圖書館, NATIONAL CENTRAL LIBRARY, TAIWAN, R.O.C.



