

秘傳花鏡

W373-H19



\*1200501549529\*

事  
第  
七  
卷

inches  
1 2 3 4 5 6 7 8  
cm  
1 2 3 4 5 6 7 8 9 10 11 12 13 14 15 16 17 18 19

Kodak Color Control Patches

© Kodak, 2007 TM: Kodak

Blue

Cyan

Green

Yellow

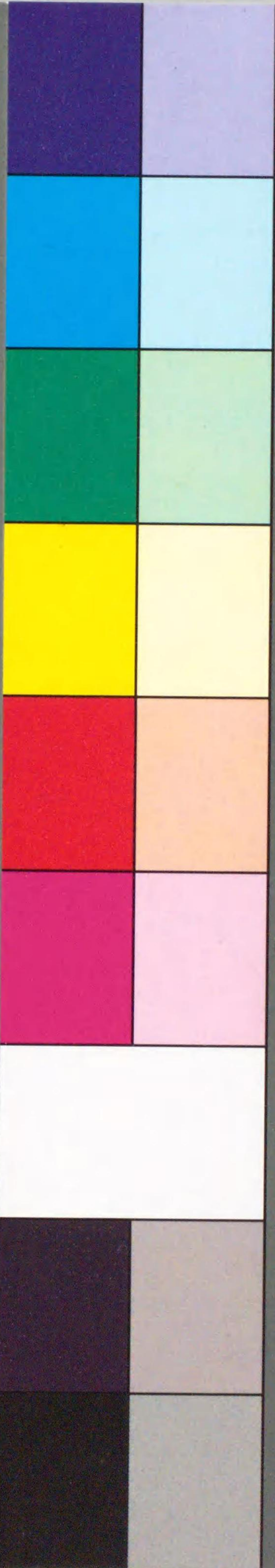
Red

Magenta

White

3/Color

Black



Kodak Gray Scale

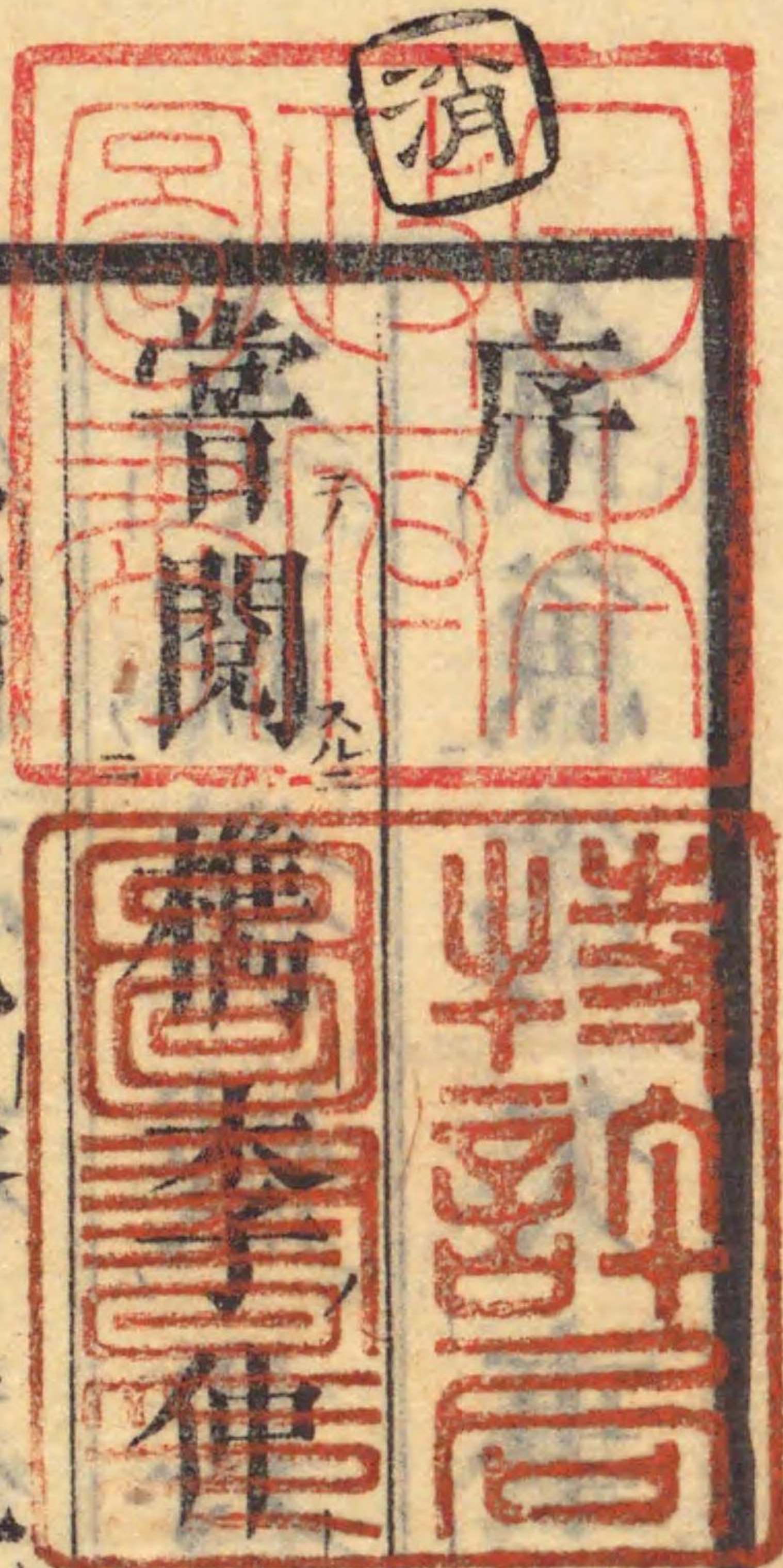


© Kodak, 2007 TM: Kodak

A 1 2 3 4 5 6 M 8 9 10 11 12 13 14 15 B 17 18 19







花師花醫花妾花姑花翁之類甚夥皆善種藝術得名而又雜列花之名物辨證積有卷帙因思士大夫邸第之外

文政十一年補刻

特許局圖書	
國	函
425號	架
部	號
冊	

皇都書林

西湖陳 杖搖彙輯  
日本平賀先生校正

# 傳花鏡

津逮堂  
花泉堂  
五車說樓

合梓





營別墅植卉木爲休沐宴間  
之地者此書故不可少市廛  
肉食之家更不可無若王芳  
慶園亭花木記劉杏離騷草  
木疏猶憾其未詳盡且未及  
禽魚爲欠事群芳譜詩文極

富而畧種植之方今陳子所  
纂花鏡一書先花木而次及  
飛走一切藝植馴飼之法具  
載是編其亦昔人禽經花譜  
之遺意歟吾知其事雖細必  
可傳也李贊皇平泉記有云



在金石  
鬻吾平泉業者非吾子孫也  
以一石一樹與人者非佳子弟也  
贊皇有慨於園囿之興廢雖一木一石猶珍重愛護之  
若此舊傳其奇花異卉老松  
惟石靡不畢致其經營於園

林之課必已久矣而自昔池  
館之盛匪直平泉也當貞觀  
開元間公卿貴戚開名園於  
洛陽號千有餘邸他如富人  
之亭榭隱者之幽居未易更  
僕可知竊意其位置木石禽



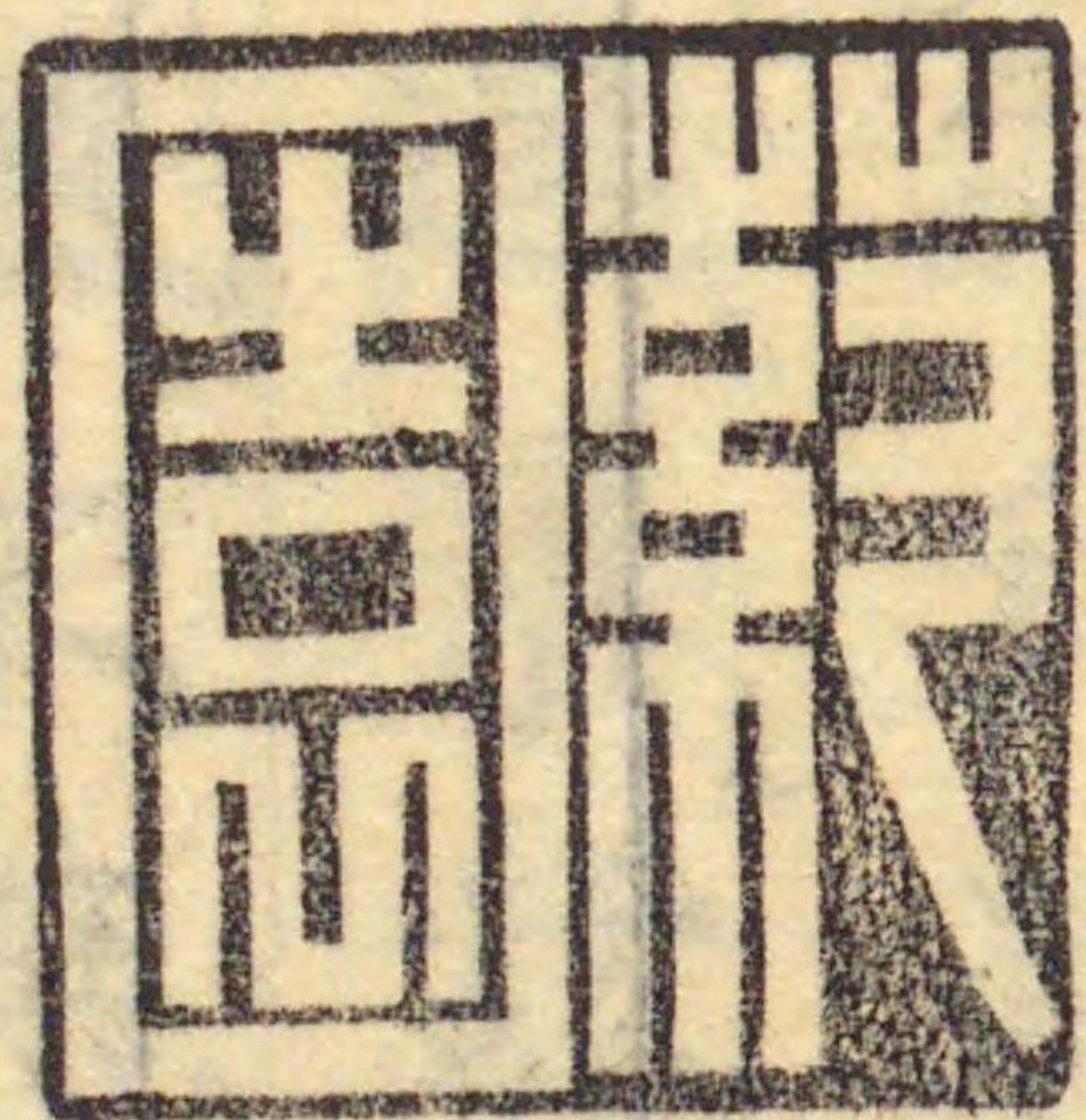
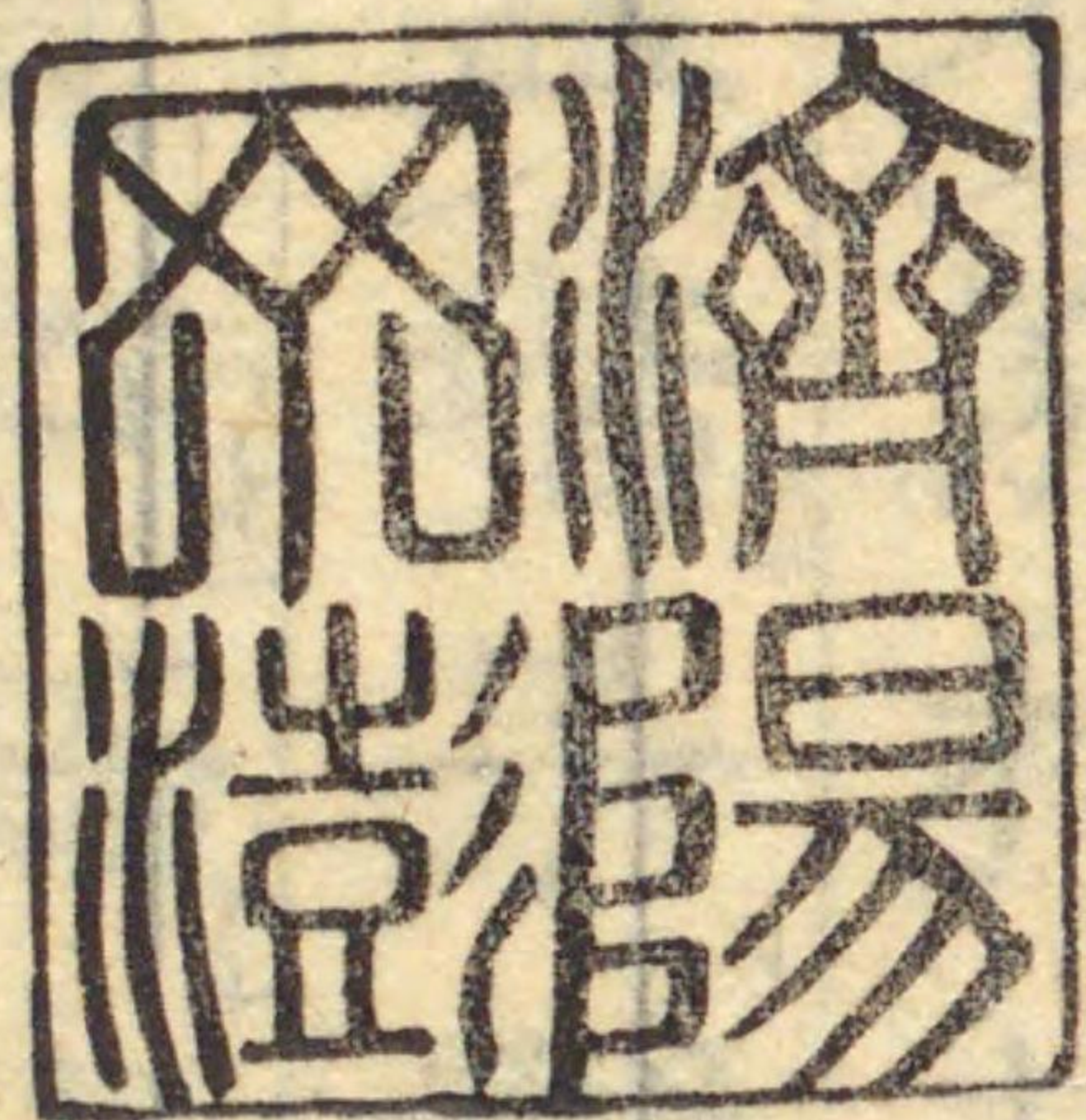
魚必有方而其經營亦甚勞也今得是書而神明其法身其境者林麓脩然魚鳥親人會心政復不遠一時瘠者腴病者安實者蚤且多其碩茂其蕃息必十倍於昔時矣不

事意匠經營而坐享其成是書真苑囿之明鑑哉抑聞之柳柳州嘗爲郭橐駝作傳矣謂問養樹得養人術傳之以爲戒夫橐駝數語耳而柳子謂可移之官理脫或見是書



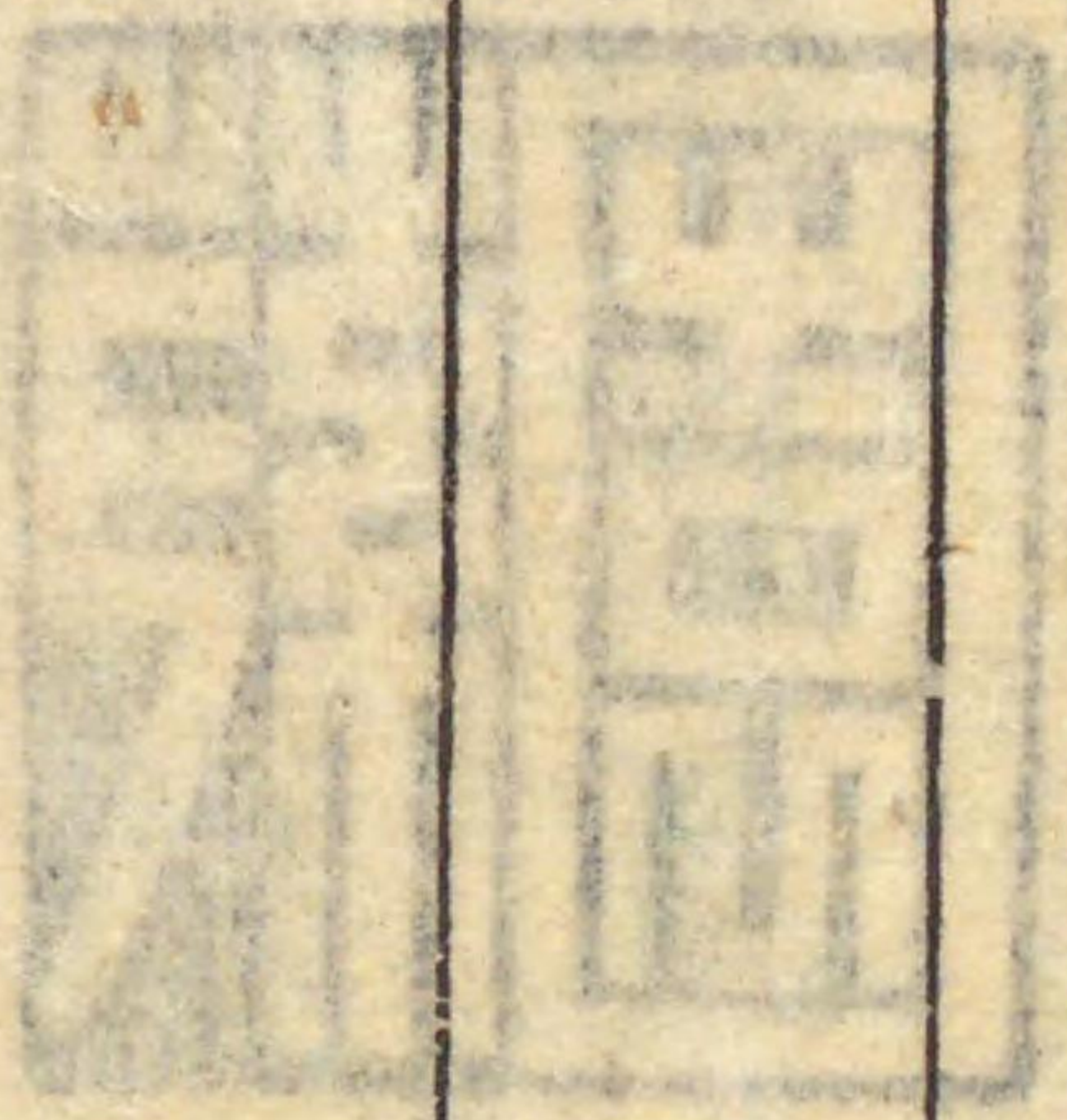
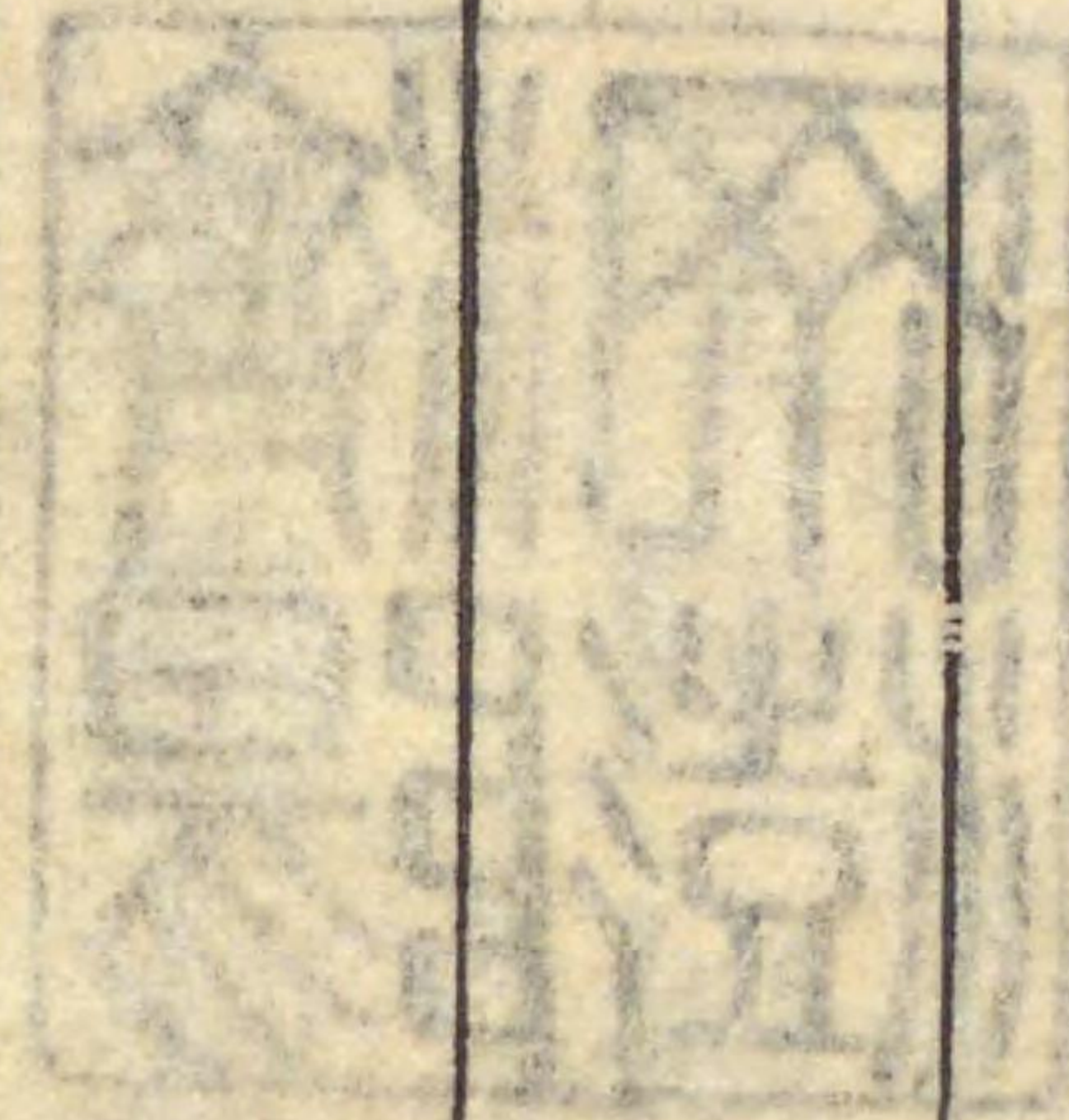
其旁通觸悟更不知何如若  
 其種種馴飼之方雖謂與陶  
 朱養魚浮丘相鶴諸經並傳  
 可也纂斯集者為吾友陳扶  
 搖自稱花隱老人者也問之  
 時

康熙戊辰立春後三日葺園  
 丁澎題於扶荔堂東軒





翠淵女氣立春翁三日藤園



花鏡叙音樹安味立置久

簪淵明嗜菊逸氣如雲茂叔品

蓮清芬若漪梅花繞砌和靖高

暝竹翠盈堦子猷獨逞景茲芳

韻適足賞心緬彼高風不無遐

契自蛛封燕巧一室潛虛迨鶴

長序一



去猿驚伊人斯遠或浮沉金馬  
林園之夢未生成驅策山川丘  
壑之情固熱任藥欄爛熳曾教  
東皇咲人歎花幡寂寥一聽封  
姨嗣令幸覲名筭未解品題之  
雅縱當竒樹安知位置之宜遂

至俗不堪醫索腋減興不僅情  
難入勝黯矣消神也乃有歸來  
高士退老東籬知止名流養安  
北牖總其著作大而經濟微而  
理學久已懸之國門遡厥淵源  
遠則皇古近則來茲靡不揆其



閩奧才稱繡虎屈宋比肩筆擅  
雕龍潘陸接武是以太玄經就  
履滿楊子之亭長門賦成金艷  
文園之席羣推祭酒博雅登壇  
競號宗工典型在望固應翔步  
金華上脩清問庶或燃藜天祿

編校遺文辨魯魚於汲史定帝  
虎於竹書式展鴻才僉曰允矣  
用昭碩學誰云不然柰何數竒  
不遇空傳伏叟之經窮乃益工  
博極虞卿之論遨遊白下著書  
滿家終隱西泠寄懷十畝淹貫



之餘願學老圃咏歌之暇竊附  
陶朱因花木而分課依稀紫媚  
紅嬌借禽魚以娛情彷彿鱗遊  
羽化更念栽植之法古人有書  
而未備豢畜之術時流從事而  
弗嘉爰脩小史多識草木之名

兼及餘刊盡述靈蠢之屬雖類  
末技不減琅函藉謂若牋幾同  
綉谷如斯清玩樂我素心若披  
幽標供客雅况將見是編一出  
習家之池館益竒金谷之亭園  
備美百卉爭暄別饒花藥繁葩



競露倍結英華勁挺冰雪之姿  
芬芳馥郁之質。蔚靄森秀之光。  
參差掩映之色。從風披拂。弄影  
飛揚。奚止張公之大谷。梁侯之  
烏桕。周文之弱枝。房陵之朱仲。  
珍貴一時。誇耀奕禩而已哉。他

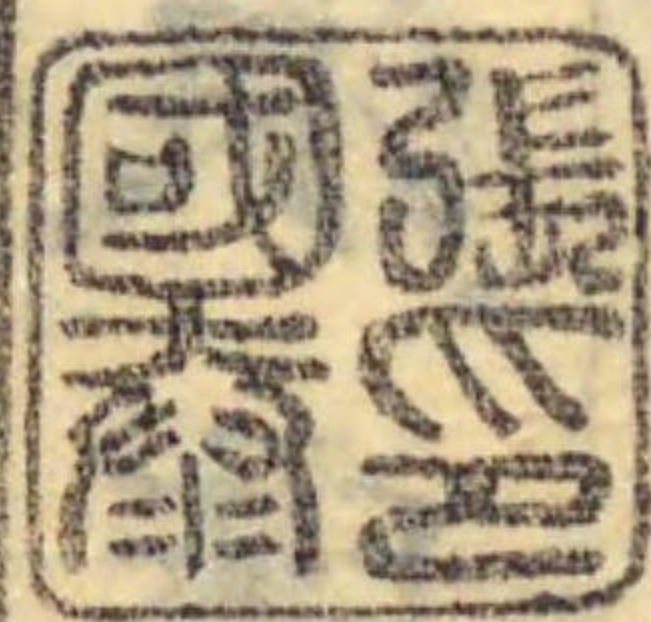
若丹穴之精。錦鋪碧浪。珠樊之  
翠聲。度綠牕。南華園之蝴蝶。八  
夢半閒堂之蟋蟀。吟穉罔不各  
遂其性。各適其天。又若魚躍鳶  
飛。皆八光風化日矣。我知花神  
結袂競獻奇英。仙鳥連翩爭相



儀舞仲長統之樂志。不過如茲。  
張仲蔚之孤蹤于焉尚已。以消  
永日。以享高年。展讀斯篇。恍然  
得之云。豈昔

康熙戊辰花朝同學眷小姪張

國泰頓首拜題



序

余生無所好。惟嗜書與花。幸

來。虛度二萬八千日。大半沉

酣。於斷簡殘編。半馳情於園

林。等鳥故。貧無長物。只贏筆



乘書囊枕有秋。函所載。荅經  
藥譜也。予笑。余花癖。兼號書  
癡。噫。嘻。讀書。乃孺家正務。何  
得云癡。坐於鋤園。藝圃。調雀  
栽荅。卵已息。心娛。老可淵明

有云。園資非吾願。帝鄉不可  
期。余棲息一廬。快讀之暇。即  
以課花為事。而飲食坐卧。日  
在錦茵香谷中。時而梅呈。久  
艷。柳破。金芽。海棠紅。媚蘭瑞



芳誇梨梢月浸。樨浪風斜。樹  
頭蜂抱。蒼鬚香徑。蝶迷林下。  
一庭新色。遍地繁華。鼎讀滕  
緹。觀壺北。三春樂事。乎未幾。  
榴火熾天。葵心傾日。荷蓋搖

風。楊花舞雪。喬木鬱鬱。翳群葩。  
斂賚。篁清三徑之涼。槐蔭兩  
堦之翠。紫萸點波。錦鱗躍浪。  
鼎高卧。土牕聽蛙鼓。于艸間。  
散步朗吟。霽薰風。于率畔。誠



避炎之梟土也。至於白帝。祖  
秋。金風播爽。露中桂子。月下  
梧桐。籬邊叢菊。沼上芙蓉。霞  
月。楓柏雪之。荻蘆晚筍。尚留  
凍螿。短砌猶噪。寒蟬鷓鴣。暝衰

草雁。辰書。空同。心雅。集滿園  
香池。詩脾。餐秀。啣杯。隨杜足  
賦。聯咏。乃清。穠佳境也。迄乎  
會。算司。令。子。麻。芳。搖。落。之。昔  
而。我。圃。不。謝。之。花。尚。有。松。杞

草亭

P



累玉蠟燭舒香茶苞含五色  
之葩月季逞卯時之麗鼎曝  
芥看春猶藉簷前碧艸登樓  
遠眺且喜窗外松筠怡情適  
志臬此忘疲要知焚香煖茗

百

五

摹榻澆茗不過文園餉課之  
逸事繁劇無聊之良劑自癡  
卯癖卯余惟終老於斯矣堪  
笑世心鹿非混跡市廛即  
縈情圭組昧藝植之理雖對

百

五

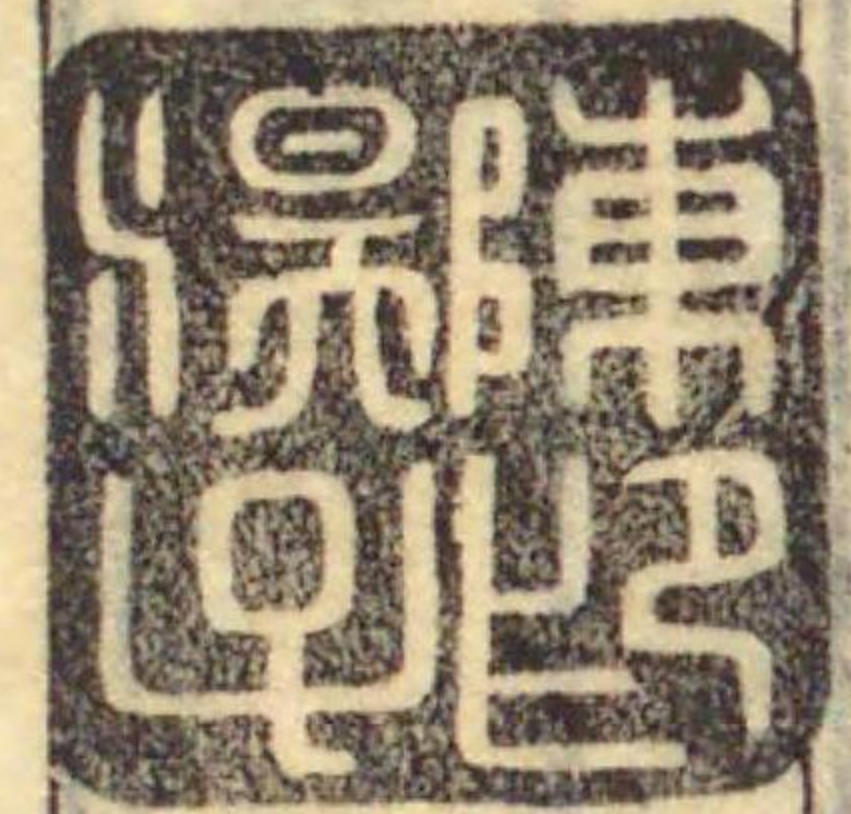


名蒼徒供一朝賞玩轉眼即  
成槁木身客白唯二既非蒼  
癖何不發翁枕秘授戎筭鏡  
一書曰公海內脾心盡得  
種植之方咸誦翁為花仙可

乎時

康熙戊辰桂月西湖筭隱翁

陳湜子漫題





名各定於一類實玩轉眼目  
 成篇不日  
 醒然發其學鏡  
 氣機為風卦凡西勝等類  
 種種起成以謂為為地可

秘傳花鏡總目

卷之一

花曆新裁

卷之二

課花十八法

卷之三

花木類考

卷之四

藤蔓類考



卷之五 夏曆考

卷之六 木曆考

卷之六 木曆考

附禽獸鱗蟲考

附外雜考

卷之二

附外雜考

卷之一

附外雜考

秘傳花鏡卷之六 冬寒

西湖花隱陳湜子訂輯

花曆新裁

正月占驗 九焦在辰 主天火在子 赤地火在戌

荒蕪在巳

以上四日所當忌者每月須當查看

立春日晴明少雲歲熟陰則蟲傷禾 風從乾來屬西

西當作北

主暴霜殺物坎來北 主大寒震來東 有暴雷巽

來東 多蟲災離來南 旱傷萬物坤來冲方 為逆

氣主寒六月有大水無風人安物倍赤雲在東



方主春旱黑雲春多雨水赤雲在南方主夏旱東  
虹見正東春多雨夏有火災秋多水  
雪先春一日年豐

戊當  
作戊

元旦日值丙主四月旱值戊主春旱四十五日值己  
癸多風雨值辛主旱  
歲朝東北風主年豐西北  
風大水四方有黃雲主熟青主蝗赤主旱東井有  
雲歲澇雨主春旱  
虹見多旱  
霞主蝗蟲果  
蔬盛天有青氣主蝗赤氣旱黑氣水霜主七  
月旱有電人多疾  
雷鳴主七月有霜  
霧主

雨大水桑賤主大雪年豐主秋水二日值甲為上歲

三日得卯主大水得辰晴雨勻  
晴明主上下安

月暈所宿地小熟  
風從東南來旱西北水四日

值甲為中歲五日值甲為下歲得卯主大水得辰

土稔日晴明人安  
雨田地有收蠶不收  
霧大傷

穀六日得辰大稔  
晴明主大熟七日得卯春澇

得辰水得酉中歲  
晴明主人安  
風雨多草木

災八日得卯春澇主全收得辰先旱後水  
晴暖  
宜穀高田熟  
雲掩月春雨多  
是日不見參星



月半看見紅燈。蜀俗以是日蹋青。九日得辰

主仲夏水災。十日得辰主水。月暈主大旱。

十二日得辰主冬大雪得酉大熱。月暈主飛蟲

多死大冷。

上元日晴主三春少雨。百果熟。風吹上元燈主寒

食雨。有霧主水。雨打上元燈主秋無收。一

法夜豎一丈竿候月午影六七尺稔若八九尺主

水三五尺必旱。

雨水日陰多主水少高下竝吉。十六夜晴主旱。風

起西北最良。雨主歲全收。十七為秋收日晴主

秋成。百花蕃茂。晦日有風雨歲惡。

凡月內有三亥主大水。日暈丙丁主旱。戌巳水

庚辛兵。壬癸江河決溢。上旬月一暈主樹木生

蟲。二暈禾穀蟲。三暈主雷震物暈多。至六七路多

死人。廿三廿四日暈五穀不成。廿五日暈泉貴。

春雪多應在一百二十日有大水。

正月事宜

辰御勾芒木道升於初震。歲推更始履端造於

戊當  
作戊



獻春繫七十日候之初二十四番之首是月也

五日魚負冰 候雁北 甌蘭芳 瑞香烈 櫻桃

春將葩 楊柳欲萋 望春先放 百卉發萌萬

花時育正園主人所當着意之秋也因輯事宜

十條於後以便園丁從事豈曰小補之哉

分栽 木蘭 金雀兒

松柏 山茶 楊柳 瑞香 迎春 木蘭

移植 牡丹 蜀葵 桃 梅 李 木香

杏 棣棠 紅花 杏 梅 李 木香

牡丹 蜀葵 桃 梅 李 木香

杏 棣棠 紅花 杏 梅 李 木香

杏 棣棠 紅花 杏 梅 李 木香

扦插

長春 薔薇 錦帶 梔子 蒲萄 棣棠花

紫薇 白薇 木香 迎春 石榴 佛見笑

金沙 櫻桃 銀杏 楊柳 素馨 西河柳

玫瑰 菊 珍珠珮

接換 諸般花果皆可接換

臘梅 瑞香 海棠 梨 繡毬 林檎



作模當

花鏡

卷一 五月

四

柿

木瓜壅狗挑

檀栳

梅

薔薇

杏

李

半杖紅

以上並宜雨水後

寶相

月季

茶藤

木樨

以上宜中旬

胡桃

橙

橘

桑

以上宜下旬

壓條

凡可扦插者皆可壓條

杜鵑

山茶

木樨

桑

薔薇

林業

下種

諸般花子皆可下

松子

杏子

胡桃

榛子

枳殼

山藥

薏苡

橙

次年分栽

萵苣

枸橘

木香

收種

無

澆灌

凡草木花果皆可澆肥

牡丹

芍藥

瑞香

林檎

杏

茉莉

畧潤

梅

桃

李

梨

葵

培壅

石榴

梨

海棠

棗

林檎

櫻桃

柿

栗

整頓

稼樹

元旦早

修剪諸樹枝條

紉花架

蓋葺墻

花鏡

卷一 正月

五



垣ヲ修池塘岸ヲ整理器具ヲ燒荒草ヲ凡屬種ヲ  
植地澆糞ヲ耕鋤地熟候用ヲ

二月占驗 九焦在丑 天火在卯 地火在酉

荒蕪在酉 木枯在酉 六畜大疫 器用不效

春分日天晴燠熱萬物不成 主月無光有災 風從

乾來多寒 艮來東主水暴出 巽來草木生 蟲主四

月暴寒 離來主五月先水後旱 坤來多水 兌來北

為逆氣 主春寒 有青雲 年豐有霜 主旱

朔日值春分 主歲歉 值驚蟄 主蝗災 有風雨 主人

災 歲歉 二日見冰 主旱 閩俗以是日為八日東南風為

主水西北風 主旱 夜雨桑柘貴 十二為花朝天

南當 作北  
北當 作西



晴百果實最忌夜雨若得是夜晴一年晴雨調勻

十三為收花日亦須晴明八日東南風

花朝云十五又為勸農之日晴明主百花有成

風雨主歲歉天月無光有災異

凡月內值月蝕粟賤人饑虹多見於東主秋米

貴見於西主絲貴人災有霜主旱

社日立春後五社在春分前主年豐在春分後年惡

社日晴明草木蕃茂六畜大旺畧有微雨不妨

二月事宜天火五辰

花明麗日光浮竇氏之機鳥弄芳園韻叶王喬

之管飄香墮竿擔風吞宿蝶之花徙影流衣握

月臥聽鸚之酒是月也玄鳥至倉庚鳴桃

始天李方白玉蘭解紫荆繁梨花溶

杏花餘其靨正花之候也

分栽

紫荆 凌霄 山礬 萱艸 迎春 笑壓兒

玫瑰 杜鵑 石榴 芭蕉 甘菊 映山紅

百合 木瓜 榆 木筆 茴香 珍珠珮



木槿 栗 玉簪 山丹 菊秧 金雀兒

石竹 菖蒲 蜀葵 虎刺 芙蓉 十姊妹

歐蘭 壽李 錦帶 柳 竹秧 甘露子

移植 餘同正月

銀杏 桃 海棠 杏 蒲萄 雪梅堆

芙蓉 玉簪 李 蜀葵 棗 山茶花

梧桐 栗 萱草 槐 蔓菁 草麻子

茶藤 茱萸 桑 漆 椒

扦插

梔子 瑞香 蒲萄 梨 石榴 西河柳

木槿 芙蓉 春分日 打妙

接換 皆宜春分前後凡可接者亦可過貼

香櫞 橘 香橙 金柑 柚子 紫丁香

沙柑 銀杏 桃 梅 楊梅 林檎 宜春分日

石榴 李 枇杷 海棠 胡桃 紫荊花

大笑 榲桲 棗 柿 春分前 栗 木樨 宜春分後

桑秧 梨 山茶

壓條



松 榛 栗 茶 枳 枸杞

榆 槐 山椒 楮 桑 蒲萄

梧桐

下種

金錢 鳳仙 黃葵 茶子 山藥 曼陀子

松子 榛子 枳子 楮子 桐子 草决明

槐子 榆莢 茴香 椒核 雞冠 十樣錦

藕秧 花紅 胡麻 銀杏 紫蘂 老少年

麗春 紅花 桑椹 芝麻 皂莢 雁來黃

金雀花 剪春羅 剪秋紗 棉花 千日紅

秋海棠

收種 無

澆灌 凡可培壅者皆可澆灌

牡丹 芍藥 瑞香 柑 橘 林檎

橙 木樨 蒲萄 皆宜用 橘 橙 櫻桃

培壅 均用

木樨 蒲萄 皆宜用 橘 橙 櫻桃

椒 皆宜糞灰及 荷花 宜菜餅或







不宜起風。若有西南風，主大旱。晦日有雨，麥不熟。凡月內有三卯宜豆。無則麥不收。值日蝕，絲米貴。四風不衰，主九月霜不降。雲甚厚重，主暴雨將至。暴雨至，名桃花水。主梅雨必多，須料理畏濕花木。電多，歲稔。雪經三日不消，主九月霜不降。歲荒。日山背則草木茂。前漢雨平。風

三月事宜：採山頭百果樹。西南風發，連桑。雷雨。

景逼三春，氣臨節，變金谷芳塘。無非繡譜草茵。

三月花綺盡成香，國繁紅關紫，相映踏青之履。燕蹴。

鷺翻亂點，玉人之額。是月也，鳴鳩拂其羽。戴。

勝降於桑。薔薇蔓。棣萼韡。木筆書空。

林林海棠朝睡，柳絮化萍。雪毳解落花之盛也。

分栽：木瓜、芙蓉、紫桂、雙杏。

銀杏、蒲萄、櫻桃、石榴、剪金、南天竺。

望仙、梔子、玫瑰、罌粟、栗、孩兒菊。

松、枸杞、芙蓉、芭蕉、石竹、剪秋紗。

山丹、百合、玉簪、杏、決明、紅鉢盂。

菊清明後、簪蘭、棗、藕秧、碧蘆。

孟當  
作孟



移植凡可分栽者皆可移植

石榴 木樨 冬青 薔薇 木槿 夾竹桃

枇杷 槐 菖蒲 檜 梧桐 醒頭香

芍藥 茱萸 橘 梔子 橙 秋海棠

梨杏 椒 木香 柑 芙蓉 茶宜向陽之地

楊梅 木瓜 芡 紫蘇 菱花

扦插感寒時即插

蒲萄 瑞香 薔薇 櫻桃 月季

接換

梅杏接佳 杏梅接 柿桃接 桃梅接 李桃接 玉蘭接

栗桐接 橘 橙 香櫞 柑俱柚 楊梅 枇杷

棗 繡毬 冬青 桂接

壓條

石榴 梔子 梧桐 茶條 木綿 夾竹桃

下種

梧桐 梔子 鳳仙 雞冠 紫草 十樣錦

木綿 紅蓼 山茶 皂角 紅花 小茴香

收種



櫻桃 榆莢 金雀花

澆灌

凡木并蔬草之未發萌者皆可澆肥如已發萌則

不可著肥若土燥只宜清水

培壅

附過貼三種其法詳十八法內

石榴 玉蘭

夾竹桃

俱宜過貼

萵苣

苧麻

俱宜壅肥土

整頓

建蘭

出窰後日添水

橘

俱去裏草

水竹

茉莉

虎刺

天棘

開山

俱方出露天

收蠶沙

開溝渠

四月占驗九焦在未

天火在西

地火在辛

荒蕪在申

立夏日天晴主旱

日暈主水

有雨吉

有風吉

熱風從乾來主霜坎來多雨地動魚蝦廣良來山

崩地動離來夏旱坤來人不安草木傷兌來有蝗

南方有雲年豐

虹出正南貫離位主旱有火災

有露主桑貴

朔日值立夏主地動人不安值小滿草木災

歲豐晴太燠主旱

日生暈主水

風主熱有重



種兩禾之患主大風雨主大水四日稻生日宜晴  
八日夜雨果實少十三有雨麥不收十四晴主歲  
稔東南風吉

小滿有雨主歲大熟十六宜雨如日月對照主秋旱  
月上早色紅主大旱遲而白主水二十俗名爲  
小分龍日晴則分嬾龍主旱雨則分健龍主水一  
云二十日方是日東南風發謂之烏兒風信主  
熱

四月內有三卯宜麻 日暈逢壬癸主江河決溢

大寒主旱諺云黃梅寒井底乾

四月事宜

炎氛扇夏草欲迎涼丙日烘天蓮思脫火篁新  
籜解櫻薦盤登綠暗紅稀群芳歛艷是月也  
蝸鳴 蚯蚓出 牡丹王 芍藥相於堦 罌  
粟秋 木香升於上 杜鵑啼血 荼蘼香夢  
花事闌也

分栽

- 松 柏 菊 冬椒 菖蒲 瑞香 梅



浸水

秋芍藥

麥門冬

葛蒲

蘇香

移植

梔子

帶雨

秋海棠

帶子

菖蒲

櫻桃

枇杷

翠雲草

荷秧

宜立

夏前

二三日

須扶葉出水立

上

林

刺

茶

打插

石榴

芙蓉

茶藤

梔子

木香

櫻桃

須雨

天

錦葵

茉莉

宜芒種前後

京

內

日

共

天

恩

卸

接換

無

壓條

宜

早

宜

黃

秋

共

天

恩

卸

天

木樨

紫笑

繡毬

梔子

托可

薔薇

玉瑚蝶

下種

枇杷

杏子

槐莢

椒核

雞冠

紅豆

芝麻

栗子

柿核

菱

芡

俱宜上旬

收種

罌粟子

紅花子

桑椹

芫荽子

諸菜子

澆灌

櫻桃

摘實後宜澆肥

諸色草花

皆宜澆肥水

培壅

無



整頓

茉莉如本長大梨若葉素馨出剪菖蒲宜初八日

可須換大盆斫竹不埋蠶沙

梨干 桑餅 芸荻子 醋菜

外酥

芝麻 菓子 蘇餅 菓子 菓子 菓子

蘇餅 菓子 菓子 菓子 菓子 菓子

小酥

菓子 菓子 菓子 菓子 菓子 菓子

五月占驗 風九焦在卯 天火在子 地火在酉

日荒蕪在巳 三日 五日 七日 九日 十一日 十三日 十五日 十七日 十九日 二十一日 二十三日 二十五日 二十七日 二十九日 三十日

芒種天晴主歲稔 宜雨即黃梅雨半月內不宜有雷

朔日值芒種六畜災值夏至冬米貴 晴明主年豐

雨主歉 初旬內大風不雨主大旱 吳楚以芒

種後逢丙日進徽小暑逢未日出徽閩人又以壬

日進徽辰日出徽 徽雨中冬青花開主旱俗云冬青

花不落濕地 故主旱也 二日雨井泉枯 三日雨主水

端午大晴主水 月無光主旱有火災 雨主絲綿

大營 作天

花鏡

卷一 五月

十一



貴來年熟。水霧主大水。主雹。主禽獸死。艸木傷。

十一得辰主五穀不收。

夏至在端午前主雨水調。在末旬大歉。日暈主大

水是夜天河中星密有雨。星疎雨多。風從乾來

大寒坎來寒暑不時。山水暴發。良來泉湧。山崩。巽

來主九月風落。艸木坤來主六月有橫流水。兌來

主秋有寒霜。夏至雨謂之淋時。雨主久雨。後半

月名三時首三日為頭時。次五日為中時。後七日

五為末時。風發在中時前二日。大凶。有雷主久雨。

十日後雷名送時。雷主久旱。有雲三伏必熱。

是日巳時東南有青氣。年豐。無則應在十月有災。

二十為大分龍日。占同小分龍。次日有雨。年豐。

三十不雨。主人多疾。

凡月內逢月蝕。主旱。砲車雲起。主暴風。拔木上

辰。上巳雨。主蝗災。夏至後四十六日內。虹出西

南。貫坤位。主水。及蝗災。魚少。雷不鳴。主五穀減

半。

五月事宜



芙蓉泛水艷如越女之頤蘋藻飄風影亂秦臺  
之鏡榴火烘天葵心傾日能不畏炎而獨麗者  
猶賴有此耳是月也鹿角解雷鳴始鳴正錦葵  
鮮山丹頰芙蓉葡萄有香四夜合始交萱北  
鄉花之杰也

分栽

茉莉素馨紫蘭菖蒲竹十三為香藤

移植

櫻桃枇杷海棠棗主橙平香檫剪春羅

石榴 瑞香 花紅 金橘 山丹 西河柳

扦插

木香 茶藤 棣棠 石榴 橘 簷葡萄

長春 薔薇 錦帶 寶相 月季 珍珠珮

西河柳

接換無

歷條

槐 杏 桃 李 梅 桑

下種

花鏡



梅核 桃核 杏核 李核 槐子 芝麻

紅花 桑椹

收種

罌粟 木綿 杏 梅 桃 水仙根

林檎 槐 藍澱 百草頭 俱宜端午日收

澆灌 凡樹木久旱止宜清水澆惟草花宜澆輕肥

櫻桃 輕肥 茉莉 肥糞 桑 柑橘 黃梅內畧用糞清

培壅 不宜

整頓

水竹 開山 宜棚護 嫁棗 五日午時 脩桑 除草

紉檜栢屏風 端午五鼓以斧斫諸果木數下結

實多



六月占驗  
 九焦在子  
 天火在卯  
 地火在巳  
 荒蕪在辰  
 小暑日東南風兼有白雲成塊主有船舶風半月發  
 必大旱  
 朔日值夏至大荒值小暑大水值大暑人病得甲  
 饑西南風主蟲傷百卉雨主熟三日晴主旱  
 草枯霧大熱六日晴主有收雨主秋水晦日  
 值立秋旱稻遲南風主蟲災不雨人多疾  
 凡月內逢日月蝕主旱三伏內有西北風主冬

六月占驗 九焦在子 天火在卯 地火在巳

荒蕪在辰

小暑日東南風兼有白雲成塊主有船舶風半月發

必大旱

朔日值夏至大荒值小暑大水值大暑人病得甲

饑西南風主蟲傷百卉雨主熟三日晴主旱

草枯霧大熱六日晴主有收雨主秋水晦日

值立秋旱稻遲南風主蟲災不雨人多疾

凡月內逢日月蝕主旱三伏內有西北風主冬







收種

洛陽 桃 林檎 花椒 剪春羅

澆灌 凡草類可澆 輕肥水

牡丹 芍藥 林檎 桃 柑 橘 宜清

茉莉 肥宜輕 菊 肥水 堦前草

培壅

橘 橙 香櫞 麥冬

整頓

鋤一切花木地 竹地更 紕花屏 是月伐竹 不姓

七月占驗 九焦在酉 天火在午 地火在辰

荒蕪在亥

立秋日晴主萬卉少成實 風涼吉 熱主來年災

旱 秋天雲興若無風則無雨 風從乾來暴寒

多雨坎來冬多雨雪 震來秋多暴雨 草木再榮異

來凶離來旱坤來有收成兌來秋多濃霜 西方

有雲微雨吉 西南黃雲如群羊坤氣至也 主五穀

果蔬有成 黑雲相雜宜桑麻如無此氣主歲多霜

赤雲主來年旱 西南有赤雲宜粟 秋後四十六



日內虹出正西貫兌位主旱雷損晚禾四十六

朔日值立秋處暑人多疾月蝕主旱虹見主田

不收有霜損晚禾三日有霧主年豐草木榮盛

七夕有雨各洗車水吉八日得滿斗主秋成

處暑日雨不通白露枉用功有雨主熟十六月上早

熟月上遲秋雨至有雨主來歲荒是日各為洗

鉢雨僧家四月十五結夏上堂七月十五解夏散

堂十六洗鉢有雨便知下年必荒停堂甚驗

凡月內值日月蝕主人災水大日常無光主蟲

災有三卯主大熟雨小吉雨大傷穀

七月事宜

商風警葉滿林疑落木之聲大火西流四壁起

素娥之影巧遺仙縷慧乞蛛絲是月也寒蟬鳴

鷹祭鳥玉簪搔頭紫薇浸月木槿朝榮

梧桐葉墮蓼花紅菱乃實花之暮也

分栽 移植 扞插 壓條 培壅 俱不宜

接換

海棠 林檎 春桃 寒毬 棠梨



下種

蜀葵 望仙 苜蓿 臘梅子 水仙猪糞和泥種

收種

蓮子 芡實 松子 柏子 黃葵 紫蘇子

龍眼 胡桃 楮實 茴香 棗子

澆灌

凡草類皆宜輕肥獨橘橙不可澆糞

木樨

陰處可澆猪糞和水三分之二陽處添水戒

整頓

菊叢 剪菖蒲宜十月刈草是月耨地最能殺草伐竹木宜辰

八月占驗 九焦在午 天火在酉 地火在卯

春荒蕪在卯

白露日天晴多蝗蟲 雨損草木 此日名天收日若

納音屬火主蟲多物損

朔日值白露主果穀不登 值秋分主物貴 晴主連

冬旱 有雨宜種麥 大風雨人不安 南風禾

熟 十一半晴吉 是日看水淺深可卜來年水旱

中秋晴主來年多水 無月蚌無胎 蕎麥無實 月

有光主兔多魚少 雨主來年低田熟 上元無燈



秋分日天晴主有收。微雨或陰天最吉來年大熟。

風從乾來主下年陰雨坎來多寒艮來風急主十

二月陰寒震來為逆氣百花虛發巽來主十月多

暴氣離來歲惡兌來大熟酉時西方有白雲主

大稔黑雲相雜宜麻豆赤雲主來年旱秋分後

四十六日虹出西北貫乾位多水主虎傷人有

霜主人多病十八為潮生日前後必有大雨名橫

港水凡月內日蝕人多瘡疥月蝕主饑魚鹽

貴人災有三卯三庚低處艸木盛浮雲不歸二

月雷不行是月不宜聞雷有雹雪多病人

十一至二十三日為詹家天最忌栽種

八月事宜

擊土鼓以迎寒鈞天不耐建慢亭而張晏仙露

將傾四時開朗莫過於浮槎問石一年快事端

不許嫦娥笑人是月也鴻雁來玄鳥逸槐

黃榮桂香飄斷腸始嬌金錢夜擲下

香紫蘋沼白花盡實也

分栽俱宜秋分後

慢當  
作慢  
宴當



牡丹宜秋分前芍藥

山丹

佛龕

百合

南天竺

木瓜 石竹

木筆

玫瑰

蔓菁

貼梗海棠

水仙 石榴

櫻桃

紫荊

金燈

剪春蘿

移植

牡丹

分秋

木樨

宜雨

丁香

橘

枇杷

木香

枸杞

橙

木瓜

銀杏

桃

梧桐

李

梔子

杏

柑

梅

剪秋

打挿

木香

薔薇

雨中諸色藤木者皆可并活俱宜秋分前

接換

牡丹

玉蘭

梨

綠萼

桃

各種

西府海棠

壓條

玫瑰

木香

秋分前

下種

罌粟

洛陽

苜蓿

宜中秋夜

菱

茨

此二物取堅黑者撒池內來

歲自胡荽

晦日

晚下長春

麗春

石竹

蒿苳

紅花

收種

梧桐

石榴

秋葵

椒核

藍種

剪春蘿



夜落金錢 鳳仙

澆灌 草類宜肥木類忌肥即清水亦不可多如橙橘柑柚更不宜澆

牡丹芍藥 瑞香 俱宜猪糞 剪春蘿 宜鷄屎

培壅粟

竹園 宜用大麥糠或稻稈添河泥壅

整頓

牡丹 每枝留一二 芍藥 去舊 蕺荷 月初踏其苗否則不濕茂

蘭 可以換盆 菊 宜加 花竹科盆 白露後用簾遮

九月占驗 九焦在寅 天火在子 地火在巳

荒蕪在末

朔日值寒露主冬大冷值霜降多雨來歲稔 晴明

萬物不成 風雨來年春旱夏多水 微雨吉大

雨傷禾 虹見主麻貴人災

重陽日晴則冬至元旦上元清明四日皆晴 東北

風發主來年豐西北風則來年歉 此日是雨歸

路有雨宜禾 又主來年熟 十三天晴主一冬晴

月無光主蟲傷草木



來當  
作主

凡月內日蝕主饑疫。月蝕牛馬災。月常無光。

主蟲災布帛貴。主草木不凋。主來年三月傷壞。

虹出西方大小豆貴。有雹牛馬不利。無霜來。

來年三月多陰寒草木皆傷。雷鳴主穀大貴。

九月事宜

重陽變序節景窮秋霜抱樹而擁柯風拂林而

下葉金堤翠柳帶星采以均調紫塞蒼鴻追霞

光而結陣是月也豺祭獸。雀化蛤。菊始英。

芙蓉冷。漢宮秋老。天芟荷為衣。橙橘登。

山藥乳。諸實告成也。

分栽

蠟梅 櫻桃 萱草 桃李 楊梅 柳俱宜霜降後

牡丹 芍藥上旬 菊 八仙 玫瑰 貼梗海棠

水仙宜朔日

移植 凡可分栽者皆可移。

紫笑 枇杷 山茶 玫瑰 橙 橘俱宜霜降後

竹移諸果木俱宜上旬 麗春

扦插 不宜



接換 壓條

俱不宜

下種

罌粟 重陽 柿

水仙

紅花 月終

收種

桐子

槐子

茶子

栗子

决明

老少年

金錢

草麻

雞冠

薔薇

紫草

十樣錦

秋葵

木瓜

石榴

榧子

茱萸

秋海棠

梔子

枸杞

紫蘇

銀杏

梨

剪秋紗

澆灌

牡丹

芍藥

林檎

木樨

梅

杏

桃

李

堦前草

培壅

不宜

整頓

建蘭

茉莉

俱宜 霜降後移 暖窰

素馨

水仙

俱宜 遮蔽 置簷下

石榴

芭蕉

蒲萄

俱宜 用草包

去荷花缸內水

採甘菊

耕肥地

修竇窖

諸果木轉塚者待

來春方可移栽



春來水西遊錄

春來水西遊錄

春來水西遊錄

春來水西遊錄

春來水西遊錄

春來水西遊錄

春來水西遊錄

春來水西遊錄

十月占驗 九焦在亥 天火在卯 地火在丑

六荒燕在寅 天火在卯 地火在丑

立冬天晴主冬暖魚多 風從乾來歲豐坎來多霜

震來深雪酷寒異來冬溫來年夏旱離來次年五

月大疫坤來水泛溢 雷震萬物不成 立冬四

十日內虹出正北貫坎位冬少雨春多水災 冬

三月虹見西方有青雲覆之春雨調和白雲覆之

春多狂風黑雲覆之春多雨水 有霧名沐露主

來年水大 冬前霜早禾好冬後霜晚禾有收



霜雷

朔日值立冬有災異。值小雪東風米賤。西風米貴。

天晴主冬晴。風雨來年夏多旱。霜鳴人災。

二日雨芝麻不實。十五月望為五風生日。此日有風。

主終年風雨如期。謂之五風信。天晴主暖。月

蝕主魚貴。十六天晴主冬暖。南風三日主有雪。

雨主寒。

凡月內日蝕主冬旱。月蝕秋穀魚鹽貴。月無光。

六畜貴。心有三卯米價平。又一月無壬子留寒待。

後春雷鳴人災。閩俗立冬後十日為入液至。

小雪為出液。如液內雨百蟲飲此而蟄。謂之定液。

雨。雷內有霧。主來年五月有大水。

十月事宜

節屆玄靈鐘應陰律。寒雲拂岫帶落葉。以飄空。

朔氣浮川。映岑樓而疊迥。簷前日暖。暄可護花。

嶺上梅先春。堪贈友。是月也。雉入水為蜃。芳。

草化為薪。木葉解。苔蘚枯。蘆飛雪。入朝。

茵歇花復胎也。

分栽。俱宜月初。

花鏡

卷一十月

三十一



長春 錦帶 牡丹 芍藥 笑靨 秋芍藥

櫻桃 木香 茶蘼 寶相 徘徊 棣棠花

海棠 薔薇 郁李 金萱 玫瑰 佛見笑

玉簪 天竺 水仙 木筆

移植 凡可分栽者皆可移

金橘 脆橙 望仙 蜀葵 香櫟 黃柑

梅 菊 蠟梅

扦插 不宜

接換 不宜

壓條

貼梗 西府 梨 垂絲

下種

蔓菁 人參 五味子

收種

石榴 茶子 枸杞 栗子 皂角 蕙苡仁

槐子 椒核 决明 梔子 山藥 金燈

澆灌

牡丹 芍藥 水仙 石榴 山茶 楊梅



花鏡

卷一

三十一

枇杷 橘 橙 柑 柚 香櫞

黃栗

培壅 山藥 金銀

櫻桃 肥土 茴香 凡畏寒花木根竹

整頓

蘭花 菖蒲 夾竹桃 菊 虎刺 俱宜

水仙 色泥圍搭棚蓋南芙蓉 斫長尺餘段以稻草

取插 肥土 包裹 槩畏寒樹木

十二月占驗 九焦在申 天火在午 地火在子

荒蕪在午

冬至日天晴主年內多雨萬物不成 風寒大吉

風從乾來明年夏旱艮來新正多陰雨震來大雷

雨不止巽來諸蟲害草木離來名賊風人宜避之

吉坤來多水兌來多雨 冬至後四十六日內虹

出東北方貫艮位主來春多旱夏有火災

青雲北起主歲熟人安赤雲主旱黑雲水白雲災

黃雲大熟無雲歲惡 有露主來年旱 有赤氣

花鏡

十一月

三十一



主旱黑氣水白氣人多疾。雪大來年熟少則來  
 年旱冬至前後有雪主來年水多。黑雲木白雲火  
 朔日值冬至主年荒。有風雨宜麥。大雪主來歲  
 凶。二三日得壬主旱。四日壬大熟。五日壬至。八日壬  
 主大水。九日壬大熟。十日壬少收。風人宜飯之。  
 凡月內日蝕人畜俱災。米魚鹽貴。月蝕米貴。  
 有雷雨來春米貴。雨多主年內必晴。冬至後三  
 辛為入臘。

十二月事宜

火熱金申

天火金下

火火金下

日往月來灰移火變鴻入漢而藏形鶴臨橋而  
 送語彤雲垂四野之寒霽雪開六花之瑞是月  
 也。鴉鳴不鳴。麋角始解。菊花紅。枇杷藍  
 松柏秀。荔廷出。剪綵時行。花信風至。花  
 之終也。

分栽

臘梅

蜀葵

萵苣

移植

松木

檜

柏

杉

桑

四時菊



果木 凡轉塚過者冬至後春社前皆可移植

扦插 接換 壓條 下種 俱不宜

收種

橘子 橙子 柑子 香椽 梨子 埋菊秧

盒芙蓉條

澆灌

牡丹 冬至日澆糟水 海棠 亦宜澆糟水 諸色花木皆宜澆肥 故不

培壅 先用肥灰麻餅壅起根高再以水澆之

牡丹 芍藥 石榴 柑 橘 櫻桃

橙 梨 柚 楊梅 瑞香 芙蓉

木香 栗 棗 柿 椒 諸種竹

桑 堦前草

整頓

薔薇 芟 茶蘼 修 紫笑 避霜 木香 刪細嫩條 瑞香 避霜

伐竹木 醉溝泥 牧牛馬糞



十二月占驗  
 九焦在巳  
 天火在酉  
 地火在亥  
 荒蕪在戌  
 小寒日有風雨  
 主損六畜  
 朔日值小寒  
 主白兔見  
 祥值大寒  
 虎傷人  
 有風雨  
 來春主旱  
 東風主六畜災  
 大寒日有風雨  
 主損鳥獸  
 除夜東北風  
 主來年大熟  
 夜犬吠  
 新年無疫  
 冷雨暴作  
 主來年六七月有  
 橫水泛溢  
 凡月內有日月蝕  
 主來年水災  
 月常無光  
 主五

十二月占驗 九焦在巳 天火在酉 地火在亥

荒蕪在戌 小寒日有風雨 主損六畜

朔日值小寒 主白兔見 祥值大寒 虎傷人 有風雨

來春主旱 東風主六畜災 大寒日有風雨 主損鳥獸

除夜東北風 主來年大熟 夜犬吠 新年無疫 冷雨暴作

主來年六七月有 橫水泛溢 凡月內有日月蝕

主來年水災 月常無光 主五

十二月

三十五



穀貴有霧主來年旱西日起尤驗常虹見主黍

穀貴雷鳴主來年旱澇不均雪裏雷鳴主陰

雨百日雨主冬春連陰雨月主上西日雪主來

年荒水後水長主來年水退主來年旱

月內葫類不見主來年五穀不實柳眼青主來

年大熟花果有成下霧主旱風人百風雨

十二月事宜

時值歲終嚴風遞冷苦霧添寒冰堅漢帝之池

雪積袁安之宅爆竹烘天寒隨除夜去屠蘇茶

地春逐百花來是月也雁北向鵲始巢臘

梅圻茗花發水仙負冰梅蕊綻寶珠

灼水澤腹堅歲之終花之始也

分栽

水仙 桑

移植諸般花木俱可移

山茶 玉梅 海棠 楊柳

扦插

月季 薔薇 石榴宜廿五 姊妹廿十 楊柳廿四 扦插不



花錄

卷一

佛見笑

舊楚

百餘

五

十

數

木

接換

不宜

壓條

凡果樹可壓

木香

薔薇

下種

松子

花紅

橘子

橙子

柑子

榮麻子

收種

無

澆灌

凡

一切花木天氣時和皆可澆肥

牡丹

狗糞亦妙

芍藥

俱宜濃糞

櫻桃

培壅

桑

添泥

牡丹

敷土

芍藥

橘

橙

楊梅

灰糞連傍壅根

整頓

嫁李

是月晦日正月且日五更以長竿打李樹梢則結實多

伐竹木

不宜

石榴

除夜以石塊安榴枝間則結實大元旦日亦可

貯雪水

剝桑

刈棘

醉河溝泥

來春用

七覽

卷一十二月

三



石金

卷之十一

三

佛皇

八六

接換

應時

綱目

不詳

綱目

洪

雲

下

綱目

外

登

綱目

已

綱目

綱目

綱目

綱目

綱目

散

綱目

秘傳花鏡卷之一終

綱目



