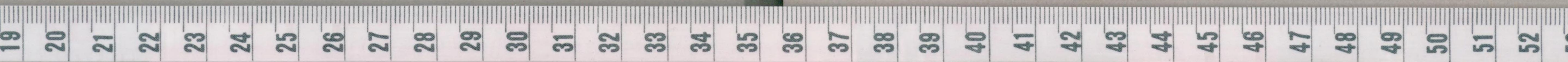
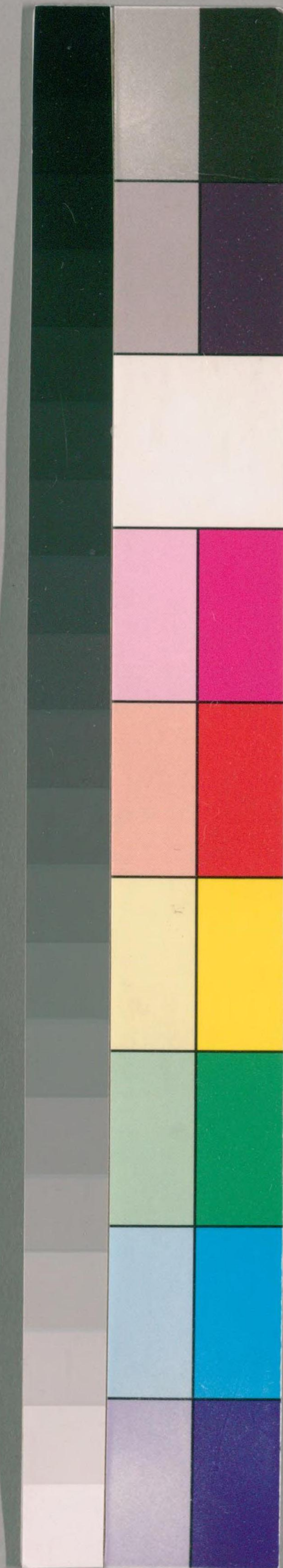


838
297
116

田 廣 瀬 樋
口 戸 瀬 樋



清和源氏

匹田

本國三河

敏九内膳子

十六重菊

根岸信輔氏寄贈

正虎

生國三河

正田兵庫助

明應中仕長親君為近臣文皇元年辛酉伊勢親元郎朝臣備中守
以今川氏親命攻諸三州長親居沙進役於多州大知合致正虎進
先軍實戰今川勢無利敗走凱陣後於安祥城蒙軍功賞其後信虎
信本君治事三州大濱沙隱居所



正吉

匹田喜右衛門

子喜田村

女三十四郎

本兵庫助子

方文十一年

廣忠君其後幸任

方神君為師進習三判日收上ヤウノ意載元亨四年十二

女子
母名
杉村市左衛門春徳寺

正衡
母同
匹田兵部 喜丸丸

嘉小宗右京五重女

大文十八年首生於舟
永治九年由廣奉任

大神君元皇元年任平比國節侍奉同亡年奉之方役被創所
去正十二年平比長年役後行同十九年平比賜武判進部百石
慶長四年美

大御堂君中膳司同十年己皇方中番頭加位百石
元和六年平比十二年己元平比并牛世龍峰山保善寺
方保善寺里為長居上

正重
母
匹田兵部 喜丸丸

天正八年庚辰生於舟

大神君同十年己為方所番同十二年己中百石後

元和六年庚申賜二百石寬永三年己賜三百石平比計
同九年平比助府平比豐前寺組在番同十二年己改易
慶安四年平比宗 中勘免了由應元年表十二十八賜多知三百石平比
此信免為平比普請無程致任寬文四年己十七九年八十五并牛世
保善寺方和雲寺殿傳山良芳居上

正勝
母
匹田長七 長兵衛 慶長十四年己五

寬永五年己寅又任為方所番山良芳居上同十年己百

賜三百石後又奉智三百五十石并為仲天寺番頭
寛文十二年正月二十九日奉旨
于陽源院殿梅香淨心堂

政方

正田源左門 母 慶長十六年正月

寛永九年奉新規為小倉在賜百俵
慶安元年庚子七月馬中腰物并沙是正田源左門賜二百俵
貞享三年正月 為富士見中宮為番頭元禄二年正月為光許為
十普請酒井能言并但同四年庚子十一月元年十一月廿七日在善寺
于本莊寺心堂

政家

正田市右衛門 源兵衛
母 永十一年正月 父 福十一年正月 子 正田市右衛門法守
于榮一院殿梅香淨心堂

無事

寛永八年正月生於口戶

承應二年正月二子及女位為大河番梅村出羽守但賜二百俵
延寶四年正月二子兩子馬十普請清川長門守但元禄九年正月十二日
致仕于日進室永元年正月十三日死年七十歲於正田相寺
于壽源院殿了玄

女子

政富

正田小左門
父 正田源左門 母 竹尾平太夫 重政二男
母 正田源左門 母 竹尾平太夫 重政二男
母 正田源左門 母 竹尾平太夫 重政二男

元禄七年正月十一日之着養子同九年正月十一日奉旨二俵
於光中別進戶中城守傳之馬十普請堀田源左門
同十三年正月及六月五日大河番梅香淨心堂



宝永四年十一月廿六日鳥羽御所正徳寺系系七代女御御孫高直
方名作法諸寺組横山内法成
宝曆二年正月十日北条八十一番廿二丁山室稻寺
寺壽徳院殿造山

女子 母 敦宣寺

女子 母 敦宣寺

難保

寛文十三年正月九日敦宣寺子了春

女子 母 敦宣寺

難保

正吉 正田平介郎 左近 源左内

寶永四年正月廿二日敦宣寺水野和泉寺傳

宝曆二年正月十日北条八十一番廿二丁山室稻寺

女子 母 敦宣寺

宝永四年正月廿二日敦宣寺水野和泉寺傳
宝曆二年正月十日北条八十一番廿二丁山室稻寺
為十番稻横山内法成同廿九年九月十日
同十年正月廿二日北条八十一番廿二丁山室稻寺
寺有相院殿一行

女子 母 敦宣寺

女子 母 敦宣寺

女子 母 敦宣寺

女子 母 敦宣寺

女子 母 敦宣寺

女子 母 敦宣寺

正卿 匹田少之助 源左内

母子 源左内 龍川氏子

妻 元正 山内利春子 柳川守房 常信子

元文四年 庚子 五十五

宝曆十年 庚申 七十三 自二百俵 於向山 中利 生 秘元 但身 幸 記

為 幸 清 江 野 甚 十 郎 幸 記

明和八年 辛子 二十一 向 馬 陽 照 居 郎 甚 四 年 五 十 五 俵 幸 記

寛政即相 封 替 出 水 四年 丁未 為 大 所 番 十 五 俵 幸 記

同七年 戊戌 九 何 病 辞 為 幸 清 江 野 甚 子 記

寛政六年 辛未 二十一 北 幸 五 十 五 俵 幸 記

子 如 堂 院 殿 幸 記

女 文

男 文



正忠 匹田友之丞

母 細井金房 内利春子

妻 山内利春 大久保源四郎 忠春 子

安永四年 乙未 五十五 於 山

寛政六年 辛子 五十四 自二百俵 於 向 山 中 利 甚 大 田 備 中 幸 信 子 記

同 年 方 幸 記 同 七 年 辛 子 一 為 大 所 番 十 五 俵 幸 記

傳 子

正

正田

母大久保源四郎春子

少子
母
少子
母

利

正田彦兵衛

母

慶安四年十月十四日親 櫻田殿所 出

寛文十一年十月十四日死 年 母 正田 彦兵衛 母
子 茂林 母 繁屋

正

正田彦兵衛

母

櫻田中殿又自三百後乃仲之性此淫石大任右組
宝永元年丁未丁丑土修先回二丁丁百燒火阿伊番
仍物時為方島照前在回七年修矣 元

寛文四年丁未方島照前在回七年修矣

正

區田吉十郎

彦兵衛

寛永九年丁未
安永 豊島平八郎 芳

宝永二年丁未乃仲之性此淫石大任前守組
同七年修矣以廿七路目三百後乃仲之性此淫石大任前守組
正徳四年丁未乃仲之性此淫石大任前守組
字伊西守也美八公乃十番清曲洲下野守也祀同九年丁未乃仲之性此淫石大任前守組
勤番兵津能守也祀同九年丁未乃仲之性此淫石大任前守組
九廿八内暇賜之字向到也

正

區田

正歸

母 區田喜右衛門



正

正田吉五郎

正和二年八月三日信於石向中世中列聖
為守所計番清川吉五郎



正貞

母 正田七郎左衛門

智紋 丑徳

寛和十二年乙亥生於戸
 寛文元年辛未年 櫻田中殿御孫為中世徳同元年壬午世賜百貫俵
 同七年壬申上壬午加五俵令賜二百俵同甲午壬辰二十九為中納言
 同十二年乙未加早俵令二百俵俵延宝五年癸卯 出雲坊為中納言
 同七年庚戌 為中世徳
 天和七年庚戌七十九年甲午九尋牛世保善寺
 功學子良忠信士方和三年乙未
 寺保善寺

正

母 正田七郎左衛門

幼子印

方和二年庚戌生於 櫻田中殿御孫
 功學子良忠信士方和三年乙未

貞正

母 正田喜一郎

昭和二年二月二十六日自三才寺産院南門外中野町
烏甲府節香

女子

了信節香
杉中源一郎 長延 壽

貞正

母 正田禎成

女子

了信節香
鈴木兵市郎 貞壽



正恭

母 匹田喜助 喜兵衛

寛文十二年壬子五廿六又七位為大少番中根日向守組
同十二年壬子五廿一號自三百五十五名三行
延宝三年乙卯二月八日條在番中暇後以病辭為小普請左衛
山城守組元禄七年丁酉五廿八九年 拜保善寺
号本寺の宗心屋

正正

母 匹田左十郎 新九郎

元禄七年丁酉五廿一號自三百五十五名三行
豊後守傳之為少普請彦及堂守組同年十月廿八日為桐岡中番



同年十一月三日為大御番存多死後守組同十年十月三日在番暇
賜銀十枚同十年賞銀五十五兩九月在番改
同十二年十月九日賜御救小判金千五百兩同十二年八月廿八日在番
任番中暇同十四年十月九日在番
字保二年丁酉正月十六日為二虎少切年番頭同十四年正月十六日
告病歸為小普請建部民部方輔子龍同廿年正月廿七二九年
葬牛七原町幸國寺子安正院殿塚心日耀唐

某

母 匹田
字保十二年四月廿六日在番任番守
子了屋玄音唐

正續

匹田枝之助
實同姓小左門改籍二男
實母同姓源兵衛改安女

字保十二年四月十七日養子同廿年二月廿二日養父已中實方伯父

新翻 字保二郎即為追放故中普遠在唐格同年九月十六日免同年
十月六日改自三百五十九日為小普請能勢市十郎子龍
元文元年正月五日免年 寄正定山幸國寺
号玉心院殿順理日治唐

安盛

匹田忠次郎 前九郎 致仕忠唐
實母 三四年左門守勝二男
專馬場忠郎唐 養子

元文元年正月五日免年 寄正定山幸國寺
寬延四年正月五日為大御番中根大御守組室曆中根中根五
為新御番中根前守組明和五年正月廿七日告病歸為小普請
中馬助子龍同七年正月十九日免馬場忠郎唐一件 實見唐唐
同年十一月三日 免同八年正月十日致仕改唐



寛政三年丁亥九廿四日辛酉四子
行山理院澄善日得信士

安信

正田二三郎

其伊集高曾祐空 少高所之男
其母伊集高仙祐興子

其養父生由養子

明和二年丁酉十四日賀養子同八年丁卯十七日養智三百五十九日行
為中書清國野外記了祀
安永五年甲子十九日亂心養元同六年丁酉二月知行治叔
其幸國音子轉心院名山岸兼道屋

少子

姪女信

其杉浦善方子

正武

正田喜左衛門

其少栗友宗進心重子

慶長十七年寅刻新規為大所番渡邊山城守組賜音信伏見中番
寛永三年甲子為少栗友宗進心重子組同十年丁酉加三官石合置石
同十四年丁丑二月廿四日死年 其子日龍峰山保善寺
其傳忘元心者禪定門

正以

少栗十九郎

其母

少栗友宗進心重
養子

正則

正田長七

其父

其母

其子

其母

寛永九年二月生於戸
寛永九年丁未任爲大内番少信原宣時元祖同十年至而賜名
同北守兼少抄外社社時爲海軍所裁司少信得引部
正保三年丙辰爲勘方中全司寛文七年丁未六十四先時爲善清
比多右衛門左延宣之幸子十二廿四再爲中書少内番頭
大和二年壬辰四十九和音信令百石元福三年丁未十一十八信福稱
爲少兼清内藤少助分但同十年丁未十二十九元年丁未九善清
之善行後殿増出超勇居士

妻 少内番造山少右内景次女

貞子 三年丁未八十九年信善寺
空性院殿柱岸惠輪大姉

女子
母同

三田 友吉 善長壽

寛文四年丁未八十九年京右左
自隆院

正道

正田 帶力 庄左内 喜左内

母造山少右内景次女

寛文八年丁未二十九元信善寺
空性院殿字惠輪大姉

妻 中社社時井喜之助政良子

貞子 三年丁未八十九元信善寺

寛永十九年壬午九月生於戸 幼名喜之助
慶安五年辰八月廿八日 曾見身自百石庄左内喜之助
中社社時水野周防左社賜三百石移以病時爲少兼清出野長元社
元福十年丁未七十八日自百石庄左内喜之助
同十五年丁未十一月八日在正徳六年甲申十二月死年七十五善信善寺
号雲臺院殿明出源光居士

女子
母同

盛次

少兼左内

少兼左内

明曆三年丁未七十三 曾見後
爲少兼左内正徳養子

正誰

匹田百助 帶力 左門 喜左門 致仕退翁

實 瀨尾 平四郎 昌輝男

喜母 瀨尾 岩四郎 左門 女

喜善文 乙直女

天和二年庚申五月生於勢州

元禄十三年庚辰十二月塔着子同十五歲壬午十二月十八歲智六百名於向

少老中列進福常丹後守傳之為少善清一柳左衛門致仕左門同十七年

三月八日繼自中禮少左方銀長元寶永元年甲申六月柳左衛門同十七年七月廿八

為少善清一柳左衛門同十四年丁亥三月仍病辭為少善清一柳左衛門同十七年七月廿八

字保四手美門二馬少善清

同九年丁亥九月再為少善清一柳左衛門同十七年十二月致仕改退翁

實 延四年甲寅五十九年七十歲任善寺寺本源流殿字和了心居士

正義

喜左

匹田 與吉也

早也

女子

實

着子 正誰妻

正綱

匹田百助 帶力 兵庫 喜左門 致仕水雲

母同姓正養女

妻 松橋 八左門 盛幸女

正徳四年丁酉二月生於甲

實保二年壬辰十二月塔着子同十六歲智六百名於向少老中列進福常丹後守傳

為少善清一柳左衛門同十四年丁亥三月仍病辭為少善清一柳左衛門同十七年七月廿八

延享二年乙丑二月卸番 少免同十九日為少善清一柳左衛門同十七年七月廿八

宝曆十一年丁巳十一月仍病辭為少善清一柳左衛門同十七年七月廿八

同十二年壬午十二月致仕於水雲

明和八年丁卯二月九年五十八歲任善寺寺本源流殿字和了心居士

野之氏 晴備子

正勝 正田政次郎

母板橋八左衛門盛幸子
妻若山幸徳源田内膳盛候女

元文二年七月生

宝曆十二年辛丑九月九日家督之百石能向山老中列位打手右京左
傳之為山幸徳山幸徳

明和二年丙寅二月六日宛所出但此由母後守但同年辛卯二月廿七
二十四年任善寺子雄峰陸殿大云法道居士

慶種 板橋大正吉
母同 為板橋大正吉盛候
養子

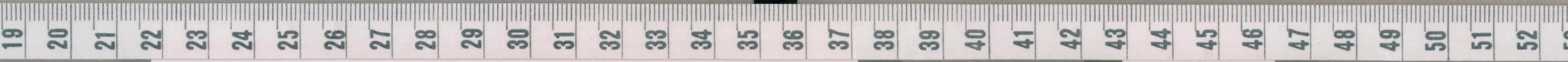
義供 源部七左衛門
母同 為源部七左衛門義峰
養子

正常 正田幸子
母同

正久 河原伊左
母同 為河原七左衛門正英
養子

正苗 正田喜太郎
母源田内膳盛候女
無妻

宝曆三年庚申四月生於山
明和八年辛酉中一路自六百石能向山老中列位打手尾膳盛候女
山幸徳山幸徳大膳花子正九年子七和元年廿六号任善寺
子如本院殿了諱心居士



女子 板橋三十郎 盛服妻

母同 為板橋大寺正盛種養子

正祐 匹田富三郎

母同

為兄正富 養子

正祐 匹田富三郎 兵庫 在左内

母同

喜山寺院者 同部能所常以子

明和元年甲子十一月廿一日
女永九手學十三日自 正百五 氏或德流苗向中列進巧部常後身位
為少妻清甚江三様記
天明六年甲子八月廿四日與中寺院者相子為一人身位
寛政七年乙卯十一月廿八日與中寺院者相子為一人身位



正百石 母同 外三十二元計七件在左内高
武州 埼玉郡 邑 四百五十石
上徳出射郎 九斗半 宛 同是左郎 正百石
百名

女子 同部恒之助 福治妻

母同 同部能所常以子
為里部 少右方計以 飼養子

正 某 匹田百三郎 母同

正 母同 匹田小右郎

正
母同
正田三郎

藤原
正田 本國肥後 敏之高名 橋

重保
今井三郎左衛門
仕加藤肥後守清公同肥後守甚廣
住肥後國陽本倉色二百五十九

保經
今井三郎左衛門
仕加藤肥後守甚廣之百五十九年津人
後出千石

保量
今井三郎左衛門
母津人高時加左衛門常子

保

匹田伊左衛門

母方世系名字

母同

文祿十六年高野親 櫻田殿討出島助之助年俵百俵
宝永元年丁酉十二月廿九日同二年丁酉高野助之助年俵百俵
享保元年申卯九月廿七日所討出島助之助年俵百俵
同十一年丁酉九月 九

保長

匹田庄九郎

母方女

宝永六年丁酉四月丁酉任島助之助年俵百五十俵
享保元年申卯九月廿七日所討出島助之助年俵百五十俵
享保元年申卯九月廿七日所討出島助之助年俵百五十俵
享保元年申卯九月廿七日所討出島助之助年俵百五十俵
享保元年申卯九月廿七日所討出島助之助年俵百五十俵
享保元年申卯九月廿七日所討出島助之助年俵百五十俵
享保元年申卯九月廿七日所討出島助之助年俵百五十俵
享保元年申卯九月廿七日所討出島助之助年俵百五十俵

与庸誠院殿仁譽房山莊雲居

木村善左衛門

母

女子

母方女

母方世系名字

石川平五郎

母

母方世系名字 石川平五郎

保剛

匹田與十郎

母

宝曆十二年庚戌九月四日自二百俵放向出島助之助
享保元年申卯九月廿七日所討出島助之助年俵百五十俵
享保元年申卯九月廿七日所討出島助之助年俵百五十俵
享保元年申卯九月廿七日所討出島助之助年俵百五十俵

安永五年甲申五月九日 弟山龍源寺
子安永院殿美譽保副孝道居士

八木忠方丈

母同

為保半之助 了持杖
養子

保孝

匹田庄九郎

母山龍源寺 十下 安 綱道女

安永五年甲申八月六日 弟有河山老仲列坐

同八年五月二十一日 弟山龍源寺 院 唐 府 殿 保 孝 道 居士 同 年 上 巳 日 進 物 香

天明四年丁未九月九日 弟龍源寺

子養樹院殿美譽保孝道山居士

女子

母同

本目銀次郎

妻

盛易

板橋吉方丈

同上

為板橋内藏助
養子

保郁

匹田銀次郎

母

妻 銀次郎 弟 盛 易 山 居士 同 年 上 巳 日 進 物 香
天明五年甲申五月九日 弟有河山老仲列坐

天明五年甲申五月九日 弟有河山老仲列坐

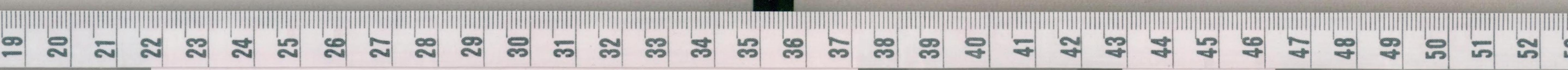
宣政二年丁未十一月廿四日 弟龍源寺

女子

泰久

匹田吉次郎

母



正重

廣戸半十郎

母糟屋豊後寺女

生國遠江

慶長十七年壬子卯二月石武村多子知世田谷邑同年拜

白徳公為大寺番寛永元年為殺生方回九年奉賜沙道御金後由細工奉行

承應三年甲午七二祀年 寺晴光院

女子

神原又兵衛 貞吉妻

女子

小島源左馬 妻

正親

廣戸半七郎

生國遠州

慶長十八年壬子新規為大寺番松平丹後守重忠總大坂役供奉賜三百俵

得故首級

為小普請奉行寛文八年甲申十二月死

行隆

廣戸半九衛門

母神原又左門貞昌女

妻 椿井喜之助 女

元和七年辛酉生 寛永九年辛卯 卯見

寛永十二年甲子 早稲入大寺番安部提津寺組賜二百俵

慶安四年辛卯六十三為中少納戸万治三年甲子十二加三百俵合四百俵

寛文二年辛卯 為山書院番内藤大和寺從回九年七百七十路日意

由三首級於勤向中老中御列坐土屋相模寺傳之

元禄四年辛卯告老辭為小普請後大寺保去廿番頭銀時回十一年甲午七三

年俸二百俵改地賜常川

宝永元年甲申九十九元年八十古寺晴光院

正氏

廣戸藤左衛門

母同

女子

山天寺常以

土屋勘助 妻

敬武

本末惣兵衛
母同

行次

廣戸五兵衛
母同

為本惣兵衛
養子
為兄行澄
養子

行次

廣戸五兵衛

母同

專

井上内子

方四郎左内

女

寛文七年丁未十一世一部屋住為中才惟祖方内秀作曾祖煇三有辰
宝永元年甲申 母同 方百石
同十一年十二月御中儀御方内銀長同十一年八月十八元等七十二寺晴光院
法名

女子

母椿井喜之助

女

永田次郎左内

專

女子

高兄行次養子

母同

女子

寶

井上内子

方四郎左内

女

丸山市左内友白專

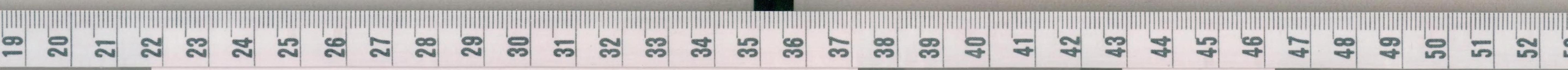
行道

廣戸半七郎

寶 誠 本末惣兵衛敬武五男
寶 母 喜 之 助

專 養 文 行 以 養 子 善 行 隆 子

文禄十二年戊子十六為輝養子少倉屋佐渡守傳
宝永七年庚子三月方百石旋菊間中老中列坐位元但馬守傳之為輝行在
同十一年十二月御中儀御方内銀長同十一年八月十八元等七十二寺晴光院
享保元年甲申八月廿四日与少普請大島肥前守從伊世覺左内子等時



同九年甲辰十九入出仕但阿部志广等但同十六年壬辰廿九年壬午
英勝光院

女子

美同姓行障女

養子廣隆壽

女子

同姓行障壽

万年和泉寺 賴隆壽

行賢

母同

廣戸半兵衛

寺山書院養此右田久五郎康明女

宝永六年壬午生於廣戸

守保十六年壬辰十一上時自空身名於菊岡中列並杉平左衛門傳之為

永見新左門之就同廿三拜禮中力銀良同廿年壬午其為山書院者

弟津周防守組安永元年壬辰十二元年六十也英勝光院

女子

母同

大所書

山田三右衛門 以豐壽

行光

母同

廣戸五兵衛

安永元年壬辰十七年七月六日百石由二石二升年高古物成石入
四石名常州真野郡邑三百七十三石一計八石五斗五升 於菊岡御老中列並
以年周防守傳之為渡邊圖書之元同二年壬辰二十五年拜禮中力銀良
同三年甲午十二十八為光御書院內藤誠前首領者打平也信得也
實以三年及中十二刻入山書院養此右田久五郎康明女

正狀

廣戸半十郎

如母成

母成子

本寺左大臣 藤原元春

子

享保二年丁酉十一月十二日 禮部自 首名於前向山老在列選以重子 和守 傳之為十喜請其在國防身任 同甲幸美以二為本左大臣 正統 同十三幸中十三大所番亦并播入幸徳 同甲幸美以二為本左大臣 正統 延享三年丙子十月五日 大坂中坂 推挙行 同甲幸美以二為本左大臣 正統 明和元年表 甲三馬富美見 中富美 喜額 同甲幸美以二為本左大臣 正統 安永九年甲子 甲五告病 辭 同甲幸美以二為本左大臣 正統 勘解由 正統

正泰

廣戸初五郎

平左衛門

母成

正信 享保九年辰方方馬 同姓 平左衛門 正信 智卷子

正

廣戸陸八郎

三郎左衛門

實 廣戸陸八郎

廣戸陸八郎 忠昌 男

實 廣戸陸八郎

原田庄八郎 平左衛門 女

安永五年甲子十二月九日 本任馬 大所番 本多 澄路 守 在 列 選 三 員 依 天明八年庚申五月三日 四百名 詔 為 向 山 老 中 列 選

正知

加藤千之助

權左衛門

母成 川元春

為 加藤 太郎 左衛門 景 張 智 卷 子

生 於 攝 州 左 衛 門

信至

武田川茂
母田

安永九年庚子十二月四日
武田三九乃信教智養子

某

廣戸永江守
母田

匡玄

廣戸久平守
母嘉子
半十郎

寛政元年乙酉
為中幸清人主田川江守元
同日二年庚子二月二日与大方所毒
同日四百名
外三石寺三并石段公利田
在信直生郎
陸肥左衛門守上様寺
是院一石中

造

市川善江守
母女子

為大信
市川善江守
養子

廣戸可成
母田

女子

廣戸守中
母田

廣戸半七郎正親房

正信 廣戸藤房

母樹房又左の貞子

慶長二年五月二十八日親為頼所著遠山重房の御賜三百俵
万治二年五月十二日申延并五十俵合二百五十俵
貞享元年五月廿六日為山書物目之録以申七美四十九俵御許与
十喜待并一對島書但宝永二年

廣戸平房

寛文十三年五月廿四日

正信 母酒依権房の貞子

文政四年五月十二日女位為大少番里部世傳子但賜三百俵
宝永二年五月廿四日申延二百俵依所為山書物目之録以申七美四十九俵御許与
依所傳

昌孝

酒後七郎重信
母同

文祿十二年八月十日
為酒後七郎重信利春

正春

廣戸五郎一

平右衛門

寛
安上母

喜春父正信女

正徳元年子生

延享元年子八之丞智二首子後於南河津老中列座
母同

同三年申庚十九日大内卿

寛延四年申庚十九日大内卿

寛延四年申庚十九日大内卿

女子

母

養子正春母

女子

母同

阿部勘左衛門信茂妻

宝暦十年庚辰正月七日
六十四年申向

子孫傳院殿新二信春母

正

廣戸小吉

母同姓平右衛門信女

宝暦元年子生
為山邊清金田屋之記
海目二首子後於南河津老中列座

正通

江戸市十郎

安母 江戸部外記正儀勇

為少子得 妻本子中京元花

明和四年丁亥正升三人方少番本管何皇弟得百松子名子史傳
去明四年丁亥 九

正春

江戸千代

母

妻 江戸 前田五子名子

天明四年辰十二方路自二百五子名旅菊岡而少花中列坐田沼主殿

為少子得

藤原

上廣戸

本國上河

江村角

本名加藤

廣戸九郎左衛門

昌子

昌子

嚴有公少代為神徒賜十俵主人持

文祿九年甲午九十八為少代徒領少代賜百俵後得の柳寺在

同十一年甲午五十七代幸 屏中向寺清寺

予聽善院諱卷了真居士

母

云傳三子卷之六十七代幸赤清寺
予真教院諱善妙了真

廣戸勘九郎

昌房

母

文祿 中甲午七世諱百五十五後之向町和書信寺傳之馬十書信

打平主 言及也
宝永 年四月 為伊佐世頭
子保十五年及六月十九日 沙作事 身行 移馬山 當奉行
移仍病辭 為山 普請川 味 有 入 配 宝曆 四年 及 八 方 教 任
同年十六年七月十八日 身行 生 守
子性海 院 法 名 喜 伯 屋

明和三年二月廿五日 北 生 守
子 法 受 院 院 名 但 事 方 師

昌行 山江七代内
昌教 山江平代

昌 廣戸八五内

修善

延和四年二月廿五日 北 生 守
子 湖 岳 院 院 名 但 事 方 師

于在十七年丁未生 院 院
宝曆四年八月 入 之 家 智 百 年 後 院 院 向 山 老 仲 列 聖 抄 年 在 院 院 傳
為 山 普 請 川 味 有 入 配
天明三年七月十九日 身行 生 守
子 法 受 院 院 名 但 事 方 師

廣戸之三之五

寶永元年 身行

身行 八五内

天明三年七月十九日 身行 生 守
子 湖 岳 院 院 名 但 事 方 師

養子之五女

女子

女子
母同

女子
母同

女子
母同

布施古十片

身

明和八年十月廿日

明和二年三月廿日

昌行

廣戸五片八

十片
十片
十片

高見之五養子

母同

昌

廣戸

母同
八五片

十

寛政元年三月廿七日
子性蓮院法岸雅祥養子

昌行

廣戸五片八

母同
八五片

男

昌子
廣瀬
光

源氏

廣瀬

本國下野

紋

丸内鎬矢打達
三生鷹羽 拵後

清和天皇三十三世常陸國使
廣瀬義濃寺光永寺

光包

廣瀬次左衛門

相父廣瀬御左衛門同左馬助同侍從 皇太后御度使侍奉
病高橋七千助内局本多氏渡守從元和本年本多上野介七後
為大沙香内藤石見守從其力正保五年四月二十六元

光豊

廣瀬

光賢

廣瀬吉兼

生田氏



吉利

六世瀬吉之五

天明六年丙午八月丁未位為沖勅進時方改役同七年丁未七八溜池山王
 社中修復所用同年十二月廿六賜銀十枚同八年辛酉八月十四島崎時方改役
 止島崎時方年附同九年九九賜月俸五石同十年十九
 大夫人御婚御所用懸同九年三月二十六賞賜銀七枚同十年四月後藤
 在之郎中預金及納方其外取調御用同九年九月札差共武家貸出
 在仕方中改止所用寛政三年庚辰二十後藤在之郎方文字金以方友
 古金以増所用同年四月賞札差共貸出所用賜金一枚
 同年七月銀坐文字銀吹方所用同九年九月金銀取調御用
 同十年十月六月八月俸吾凡賜十人扶持同四年十月正十五年
 考向所用同年甲戌賞賜銀十枚同十年十月廿五公家元一石時考向所用
 同年十二月賞賜銀十枚同五年正月正廿八金銀方銅吹方所用同年
 十月廿五賞賜銀五枚同六年十月廿八公家元考向所用
 同年十一月同自為向七十俸五石同年同十月八賞公家元考向所用

銀十枚同年十二月廿八考者御考向所用同七年甲戌賞賜銀
 十枚同年六月為評送所留役首戸田考者傳之同十一年乙未六九
 上總判蓮沼邑上判摺淵邑論所檢地出入吟味所用同廿七年丙辰賜
 金三枚時服二百枚年伊豆守傳之同十二年辛酉二十四俸病許戸田
 采女傳之
 文化六年己丑二月廿二為相配取板言抄年伊豆守傳之割指根考者丙
 子記唐字甲子八

第

源氏
廣瀬 本國信功

正光 廣瀬為濃守

位信功

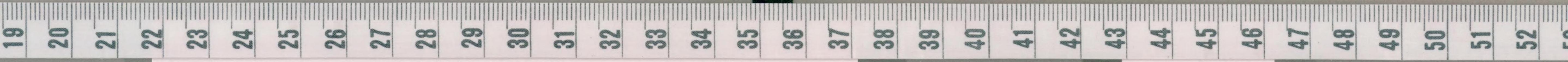
正輝 廣瀬丹波守又太郎

在甲州信武田信亮信長
天文廿二年癸丑正月廿三死年五十九

正資 廣瀬藤兵衛 改花村伊島

大永元年言生於信功
天文六年丁酉十九九 越後州海部堂年十七歲始能權武田信云
於甲州賜秩七十貫 勲全軍功
永祿四年年百九十信判川中島軍力戰無類是軍功信云大威
賜甲州花村氏之嗣所祀八十貫元百五十貫信信云命改花村
但馬守元龜三年年時方原軍功賜其所書于乙酉二年改花村

[Faint bleed-through text from the reverse side of the page]



高下之小落城有年功同九年高下神位一切絶大軍而回擊時
與横田甚出島尹和區高下神置甲信勝頼賜感書多印
同十年三月勝頼之後執名同年為以次世古友の号部兵左の
初多去拜納
大神居同十九年并於上徳回高下居方幸之生賜可也知
方乃後存老其信者中元止戸
元和四年丙午丑丑元年九十八年幸先院殿徳明の宮居

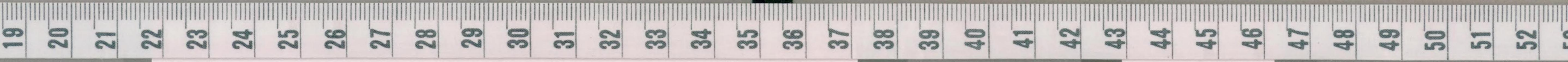
正吉 花村幸吉治 信昌 花村小左衛門 幸吉治

仕跡河上御書居
寛永十九年及十五元
于蓮池院船通者日行堂
寛永十九年及十五元の御書
移辭
延宝二年丙午丑丑元
于空信院蓮光

光永 廣瀬善濃寺 光也 廣瀬以左衛門
方永六年丙午生信村

正雄 廣瀬郷右衛門 母同

子孫二幸之生信村
方文十二年丁未十六歳在馬之科胆前之中間頭信村少用軍居移
駿河寺信形同年十二月夜合戦時以鎧美談兵居軍功
同十五年丙午川上丸の右道道為敗之時何命放討之同年十六
信村上田又此即以集於上田當吹以若接戦時得高下時勝田其後
同年移住駿河寺信形為上秋之押居輕井以於信屋公應隆中
諸侍時有上中下之勝部為武者三勝中切者二勝無切者春勝
所謂三勝赤挽而備數美鳥三勝亦赤挽美鳥火本勝里換而無美
鳥柱進青物許也此時御方之出三科胆前三勝上坐也酒盃數献
大野四目貞



光平

高瀬美濃守

生國甲斐

仕武田信玄晴政保山形高瀬美濃守但後尾井伊部大直政

右直

後以郎 又兵衛

實七幡重修守出雲守

生國甲斐

方正十甲守及馬子尾井伊右衛門直政相田出雲守後尾力致同守尾井伊家
慶長五年序二兩仕井伊直政同守後尾重數方後尾直政亦屬井伊伊部部守
初戦功寛永四年丁卯江州佐和山元

藤原

樋口

本國甲斐

樋口能登守

治丸

仕武田信玄尾佐左衛門重信

又兵衛

仕武田晴政為今通親方守界

方正十年年洋
方正十年年洋

某

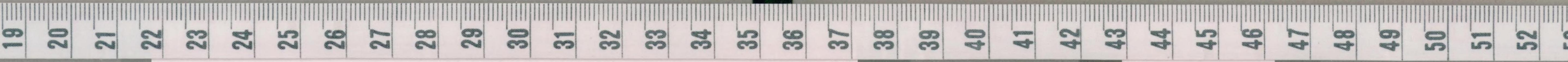
樋口重房

仕後尾重房守名是百重信守名

某

樋口又兵衛

方正十年年洋
仕武田信玄守名是百重信守名



樋口 祐左内

修善寺

母 樋口 十内子

寛文二年五月十二日 樋口 祐左内 二男 中 官 官 後 大 内 御 番 水 戸 周 防 直
寛文六年四月六日 北 衆

女子

前田 以右内

毒

女子

藤川 儀定

毒

母

女子

河内 方右内

毒

越前

樋口 本國 甲斐 坂角 内 文子

河野 一族

家定

樋口 佐左内

官 徳 与 所 代 少 勘 定 後 少 代 官 賜 百 石

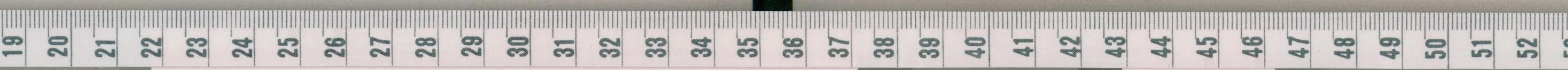
寛文十年 官 徳 与 所 代 少 勘 定 後 少 代 官 賜 百 石
官 徳 与 所 代 少 勘 定 後 少 代 官 賜 百 石

某

樋口 市十郎 又 兵衛

母 河野 五右内

寛文六年 申 年 六 月 八 日 始 出 見 同 十 年 官 徳 与 所 代 少 勘 定 後 少 代 官 賜 百 石
沙 代 官 同 十 年 官 徳 与 所 代 少 勘 定 後 少 代 官 賜 百 石
文 通 年 官 徳 与 所 代 少 勘 定 後 少 代 官 賜 百 石



尊光

檀口又十郎

黄

宝永七年壬午十一月二日有百信向寺法堂六拜五文路開息次官
正徳五年乙未八月廿九日同寺心法院自願若知居士

女子

檀口任左

毒

泉

檀口友吉

母

之任也手受六丁一跡自若法僧也尊光中全只負覽為人

檀口

檀口史

敬孟

檀口五郎左

生回史

大神左衛門
台徳公次代与佛鳥見賜銀茶四丁名五人持持
寛永十年壬午九月

則孝

檀口三郎

生回史

寛永元年壬子御座位与佛鳥見賜茶信五人持持
又御座位茶四丁名五人持持

則志

母

樋口五郎

五郎

寛永七年乙未別名御地賜名于依止後中島見加平信左衛門

則純

母

樋口五郎

樋口五郎

母

予信右衛門五郎五郎百俵者於之間而水野和泉守向之為
少重清

樋口十郎

實

元文二年丙午七月廿九日家督百俵五人持持於之間和年伊豆守向之
為少重清渡川播广守但

母 樋口 效之丞

宝曆九年己卯生
出永四年壬子 通目百俵五口之間而少
為少善清島津或部組

母 樋口 彦太郎

之領中元手三馬十元九
為上立領井戸討馬守領

重

敬

相々九十印

樋口由良守

樋口由良守



敬孝

榎口 寛之丞 正徳元年

天明三年五月九日
寛政十一年十月七日

敬信

榎口 九十郎

寛政十一年五月十二日
清島 十善清 高田 中務 記
増設 寛政十一年
高田 中務 記



元化二年三月廿九日

晴原

樋口 本國武成 紋左内龍膽 九曜

政忠

樋口道閑

生戸

不仕官而

明暦三年丁酉正月十九日卒

政次

橋本打新

以醫為業

仕戸澤上總介得月傳古

元禄三年乙丑

正勝

樋口半三郎

元禄七年辛酉十二月十五日新規治呂為中廊下番賜百五十俵

宝永六年己丑二月一日 寛元十一年原佐渡守傳之与十善傳
三枚揚津守但元文五年傳上十方元

政常

橋本半兵衛

改樋口治吾傳

母

生於江戸

能好謡曲之留為能後者多田庄治之管子識主律之妙也
以為名聲道 高聽之孫也幸角子十利新規取 召出為御下番
賜年俸百五十石 御難子時必出 留留諸度大支等示令
形行能礼舞時招政常而感笛音
宝永六年己丑二月一日 同 寛元十一年原佐渡守傳
傳之与十善傳 改樋口治吾傳
寛元三年己丑七月廿六日致仕

政

樋口晴之丞

母

寛保二年己辰七月廿六日致仕 留留諸度大支等示令
大輔傳之与十善傳 酒井出雲守傳

政

樋口山右之丞

母

為少婦
天明四年春五十六此心害娘二人并ノ云云

改峰

樋口 晴之助

母

又弟ノ心在ノ云云
同ノ并ノ云云

天明四年春五十六此心害娘二人并ノ云云
為少婦清南部主役ノ記

女子

母同

天明四年春五十六此心害娘二人并ノ云云

女子

母同

天明四年春五十六此心害娘二人并ノ云云

利光

母同

本原千之助

為少婦

母同

武政

梶口惣一郎

母

元文五年壬申十二月三日自百五十一條於向沙老中列世相伊豆守
傳之為十番浦内藤城前番頭寛保二年己丑三月与同往沙老在
取之役延享三年丙午六月廿一日沙目見
寛延三年己丑五月廿四日与沙老同往明初九年壬辰十一月九

遊戎

梶口皆三郎

美三橋全伝

三勇

三勇母

明初元年丁酉九月三日德兵達之續善子相子石原友傳之

838
297
116

寛政四年正月廿六日
安永元年春十二月
寛政四年正月廿六日

政家

植口徳兵衛

寛政四年正月廿六日

寛政四年正月廿六日

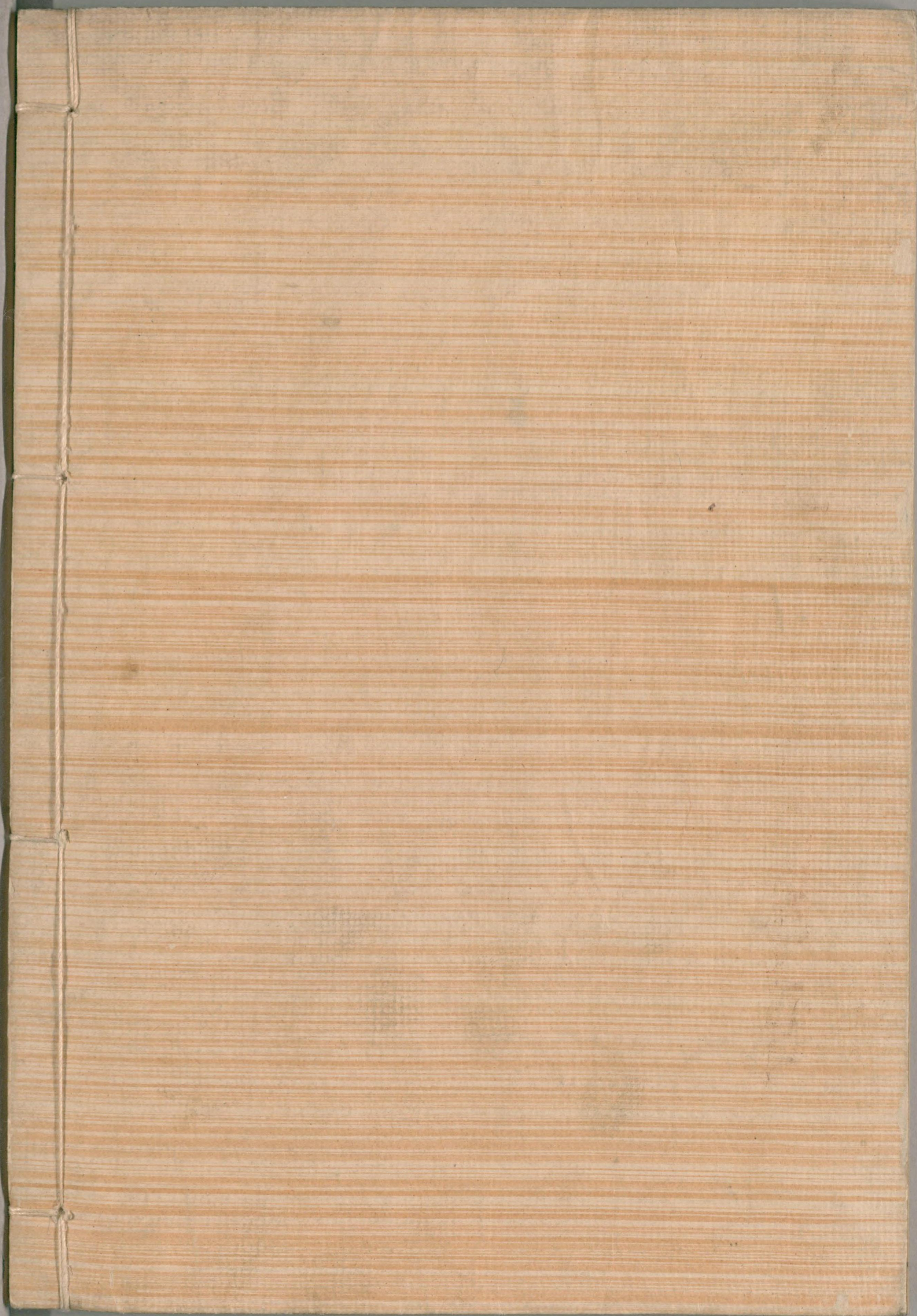
寛政四年正月廿六日

寛政四年正月廿六日

寛政四年正月廿六日

印





国立国会図書館 タイトル『本朝武家諸姓分脈系図』 請求記号 838-116

ガラス使用