

1942 年

第 卷

第 1-2 期

1942年 1-3, 特刊, (共4卷)
-44年
A2618

戰時火柴專賣統計提要

民國三十一年五月至八月

第一輯

51

密



火柴專賣公司會計處編製



密件
妥為密存
切勿得閱

462.7028
430

戰時火柴專賣統計提要

序 言

戰時專賣制度，實為我國近代財政史上劃時代之一業。雖遠有周之采行，齊之較重，漢之平準，宋之市易，均為我國專賣制度之權輿，食鹽一業，迄今猶存過去專賣遺跡。惟一國經濟政策，是隨時代而轉移，一代財政制度，又必因時以判其宜。彼例證現代國家，如蘇、德、法、意、諸國其專賣制度，莫不視其文圖基礎，經濟環境，財政需要，權衡措設。我國當前戰時專賣制度之實施，決議於去年，即三十年春八中全會，先以鹽、糖、菸、酒、火柴、茶葉六項消費品試辦專賣，而六項專賣品，均屬工業製品。際此抗建大業，籌款進程途中，前六項工業消費品，由國家統制度銷，是不僅耗法國庫，充裕戰費，抑制豪強，調劑供應，節限消費，穩定物價，並得以藉此管制產品，改進製造技術，增進產品質量，統籌原料，減低成本，是實以鞏固當前工業建國之大業。

火柴工業為決議六項專賣品中之一。原該業在我國新工業史中發展頗速，自清光緒中葉間由國人繼外國創設後，因該業所需資金有限，又屬日用消費製品，不久即遍及全國各省，而魯、粵、川三省又蔚為該業製造中心。獨備日馬關係締結後，我工業製造事有叔喪矣，外商竟得未華設廠，將其久熟之技術與產品，傾銷高壓，集於我萌芽之火柴業，雖中經國人組合聯營，私購防抗禦，但迄於抗戰前，我國火柴工業始終在艱苦奮鬥中。

火柴專賣，溯於民國十八九年間，我東北四省需



- 955068

局曾決議試辦一隅之專賣，旋於時勢遂告中輟。抗戰事興後，滇黔兩省並先後奉辦火柴專賣，藉資挹注地方上之財政。及去年八中全會，議決實施全國火柴專賣，復吳丹及財政部，設置國家專賣事業設計委員會，依專賣品項，分立大組火柴專賣設計第二組。歷年載籍之設計籌備，至三十四年四月，成立火柴專賣公司。五月一日遂由川康區實施專賣，黔滇閩三省繼之。陝甘粵桂湘等省又繼之。次第以推及全國。

戰時火柴專賣統制計畫，是為設計籌備，與實施期。中對全部火柴工業調查統計資料，及專賣實施事業綜合法規紀錄，業甚重要。其業務統計自本年五月一日起，截至本年八月底止，統計區域，因限於時局及環境，僅川康兩省之一部，增補校核，日多待諸再輯。

願者有火柴專賣之諸切措施，皆係初創，惟此乃劃時代之財政建設，其實施也不僅在以利抗戰，以裕國庫，尤在為經濟建設，補進大計，影響於國計民生者尤切，是其作始也。而其稽考也，又鉅，亦前之調查統計，擬要餉轉，不僅為一時之業務錄示，大新法察未，強致見新，尤為今後實施之稽考，其未未敷設之準繩也。

中華民國卅一年九月十五日劉階平於火柴專賣公司會計處

戰時火柴專賣統計提要

第一輯 目錄

序言

| | |
|---------------------------------|----|
| 一. 編製說明 | 1 |
| 二. 系統圖表 | |
| (一) 火柴專賣公司組織系統簡圖 | 2 |
| (二) 戰時火柴專賣實施計劃圖 | 3 |
| (三) 川康火柴專賣區域劃分圖 | 4 |
| (四) 貴州火柴專賣區域劃分圖 | 5 |
| (五) 川康路分區一覽表 | 6 |
| 三. 業務統計 | |
| (一) 川康路各區火柴產量統計表 | 7 |
| (二) 川康路各類火柴產量統計表 | 8 |
| (三) 川康路各火柴廠每月產量統計表 | 9 |
| (四) 川康路各區火柴銷售數量統計表 | 10 |
| (五) 川康路各類火柴銷售數量統計表 | 11 |
| (六) 川康路各分公司處理火柴存貨收入統計表 | 12 |
| (七) 川康路各分公司銷售火柴利益收入統計表 | 13 |
| (八) 川康各分公司專賣 ^費 支付款計表 | 14 |
| (九) 渝合兩區標準火柴廠各種製造成本統計表 | 15 |
| (十) 川康路各區火柴主要原料消耗統計表(一)(二) | 16 |
| (十一) 川康區火柴主要原料發售價格變動表 | 18 |

四 調查設計

- (一) 重慶火柴批發價格近六年來變動趨勢圖----- 19
- (二) 重慶火柴零售價格近六年來變動趨勢圖----- 19
- (三) 川康區近兩年來各火柴廠每月出廠產量統計表(附圖)-20
- (四) 川康區廿九年以後改組廠家銷額一覽表----- 24
- (五) 川康區廿九年以後新設廠家銷額一覽表----- 25
- (六) 川康火柴工業最近二年來生產量季節變動趨勢圖----- 26
- (七) 川康黔滇陝甘粵桂湘閩浙火柴工業調查觀感表----- 27
- (八) 川康區各火柴工業最近兩年資金變動圖----- 33
- (九) 中國各主要城市零售火柴價格指數與零售
物價格指數變動趨勢比較表----- 34

五 附錄

- (一) 川康區火柴收購價格一覽表----- 35
- (二) 川康區火柴零售價格一覽表----- 43
- (三) 火柴業公司公務設計方案摘要----- 44

編製說明

P. 1.

1. 本輯編輯是以報告式之圖表，以概不戰時專賣事業推行中火油工業八項之實施歷程及該業情態，目的在供主管者及從事事業者之參攷。就此得明瞭本業之實施經過，觀察其趨勢，藉資鏡鑒準繩。

2. 本輯取材均就本公司會計處所存之調查資料、統計資料、案卷撮要編次，故本輯內容祇限有關本業者之密件參攷，慎勿對外發表引徵。

3. 本輯內容，要分兩部，即實務統計與調查統計。實務統計，乃實施專賣後業務之動態統計紀錄。本輯所採時期，自廿一年一月起至八月止。區域限川康黔。調查統計，乃調查資料中之撮要編次。本輯所採之時間，則自廿一年十月及本年八月，暨設計籌備，而止於實施三期內文待統計者之所得資料。區域則除海防區外，概有網羅。

4. 實務統計資料其來源所據，大部由各地支廠員與各業務區六等分公司及各辦事處報告簿所得，其未填報者，均以此「----」號表出。實施無款者，則加表「——」號記出。

5. 調查統計資料，其來源大部由本處直接通訊填表調查或履地調查。此外資料亦軍事委員會國史館凍冰研究室陶先生、饒濟部統計處吳半農先生、財政部稅務署張靜愚先生、嘉惠亦多，茲誌謝忱。

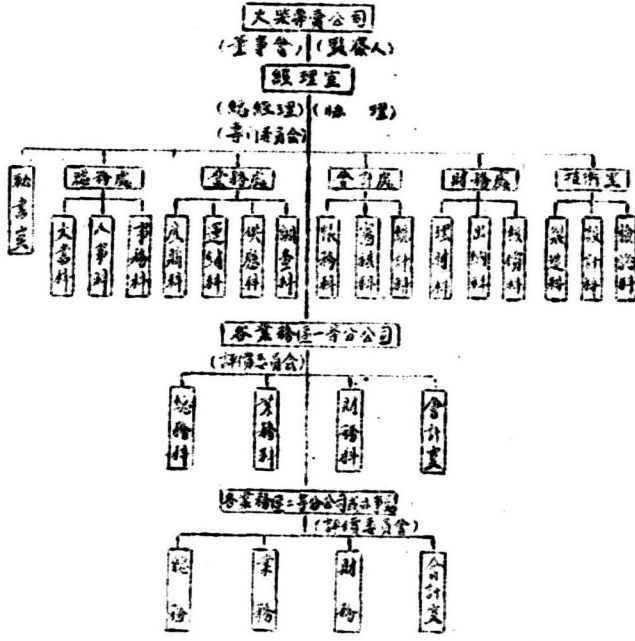
6. 統計單位，價值均以國幣計值，厚料則以公斗或市石計值。大柴數量均以每大箱計，每大箱計有6小箱，或標6市石計，有1200小盒（每大箱計有200小盒）。

7. 本輯所採資料，均為現在手底所存資料，為慮要本業與籌策本業之參攷不致簡陋，勉輯斯輯。削繁棄蕪，補遺更新，固特諸續輯，及巨故導系，更敬企諸閱者賢達。

系統圖表

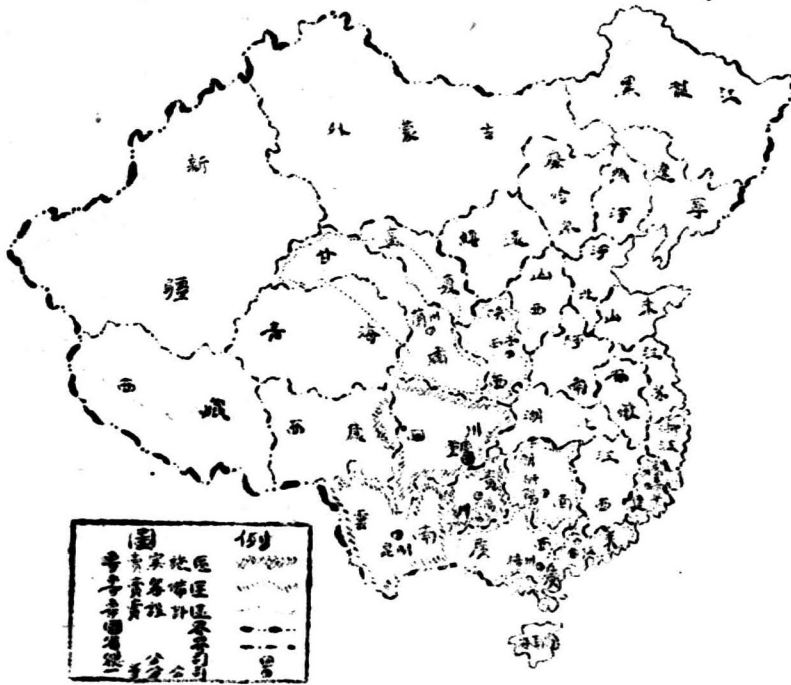
火柴專賣公司組織系統簡圖 02

民國三十一年八月



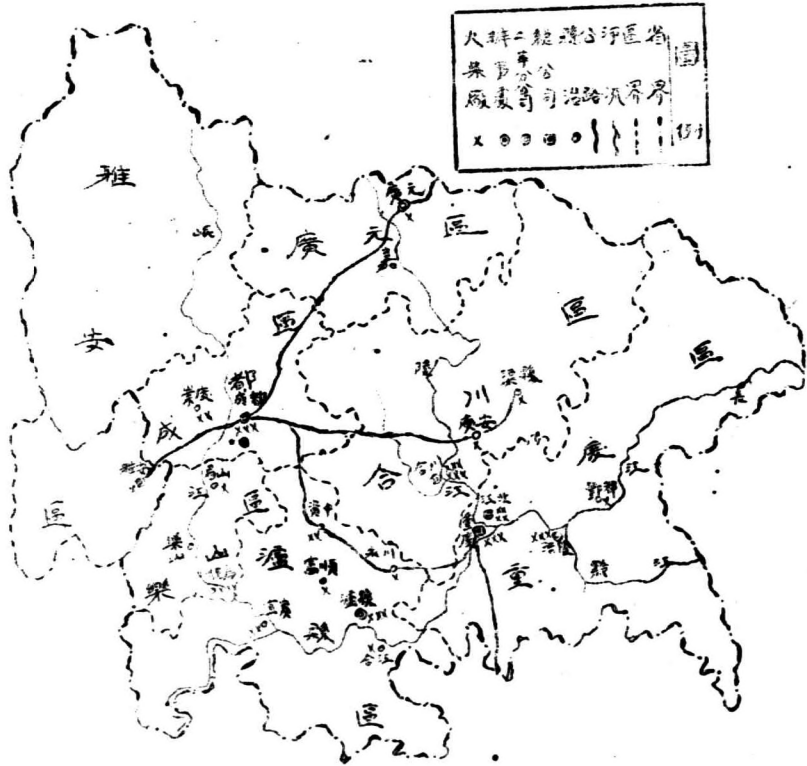
P. 3.

戰時火柴專賣實施計劃圖



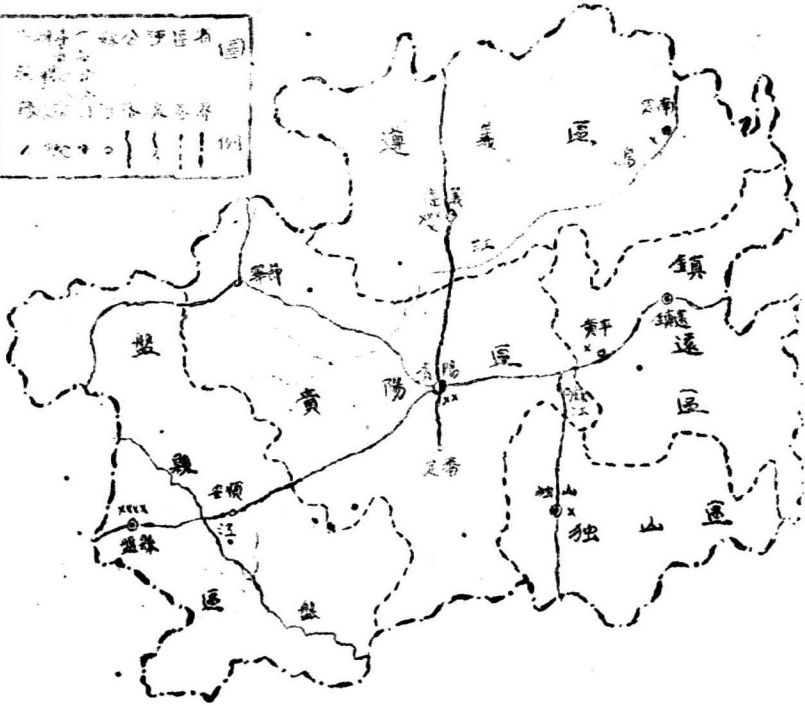
川煤火業專責區域劃分圖

P. 4.



P.5. 貴州火柴專賣區域劃分圖

一、特種公認標記
 二、縣界
 三、省界
 四、鐵路
 五、公路
 六、河流
 七、城市



川康黔分區一覽表

| 川 | | 康 | | 黔 | |
|-----|-----|-----|-----|-----|-----|
| 縣 | 區 | 縣 | 區 | 縣 | 區 |
| 重慶 | 長壽 | 合川 | 廣安 | 瀘州 | 瀘縣 |
| 豐都 | 涪陵 | 武隆 | 彭水 | 綦江 | 桐梓 |
| 忠縣 | 雲陽 | 南川 | 黔江 | 南川 | 南川 |
| 奉節 | 巫山 | 巫山 | 巫山 | 南川 | 南川 |
| 白水 | 奉節 | 巫山 | 巫山 | 南川 | 南川 |
| 開縣 | 開縣 | 巫山 | 巫山 | 南川 | 南川 |
| 雲陽 | 雲陽 | 巫山 | 巫山 | 南川 | 南川 |
| 奉節 | 奉節 | 巫山 | 巫山 | 南川 | 南川 |
| 忠縣 | 忠縣 | 巫山 | 巫山 | 南川 | 南川 |
| 豐都 | 豐都 | 巫山 | 巫山 | 南川 | 南川 |
| 涪陵 | 涪陵 | 巫山 | 巫山 | 南川 | 南川 |
| 長壽 | 長壽 | 巫山 | 巫山 | 南川 | 南川 |
| 重慶 | 重慶 | 巫山 | 巫山 | 南川 | 南川 |
| ... | ... | ... | ... | ... | ... |

資料來源：...

會

積

效

十

川康黔各區火柴產量統計表

民國卅一年

| 區 域 列 | 總 計 | 五 月 | | 六 月 | | 七 月 | | 八 月 | | |
|-------|-------|-----|-------|-----|-------|-----|-------|-----|-------|---|
| | | 箱 | 噸 | 箱 | 噸 | 箱 | 噸 | 箱 | 噸 | |
| 川 康 | 5,730 | 0 | 2,359 | 4 | 1,873 | 0 | 1,431 | 2 | 1,126 | 0 |
| 黔 北 | 3,167 | 2 | 2,236 | 3 | 1,809 | 4 | 1,247 | 4 | 937 | 3 |
| 康 定 | 3,020 | 3 | 1,001 | 5 | 714 | 4 | 629 | 3 | 674 | 3 |
| 康 寧 | 1,270 | 3 | 410 | 0 | 536 | 5 | 323 | 4 | | |
| 康 西 | 4,881 | | 4,040 | | 1,866 | 5 | 50 | 5 | 46 | 3 |
| 康 南 | 5,113 | 3 | 439 | 1 | 135 | 3 | 171 | 2 | 65 | 3 |
| 康 東 | 5,523 | 3 | 1,558 | 0 | 1,885 | 5 | 74 | 2 | 131 | 2 |
| 康 中 | 1,174 | 4 | 72 | 1 | 41 | 3 | | | | |
| 康 南 | 1,067 | 3 | 81 | 2 | 5 | 3 | | | 19 | 4 |
| 康 南 | 5,174 | 4 | 73 | 1 | 63 | 2 | 161 | 4 | 185 | 3 |
| 康 南 | 3,853 | 3 | 73 | 1 | 63 | 2 | 110 | 0 | 119 | 0 |
| 康 南 | 4,091 | 1 | | | | | 49 | 4 | 59 | 3 |
| 康 南 | 320 | 0 | | | | | 22 | 0 | 40 | 0 |
| 康 南 | | | | | | | | | | |
| 康 南 | | | | | | | | | | |
| 康 南 | | | | | | | | | | |
| 康 南 | | | | | | | | | | |

資料來源：據各區火柴存數日帳表編製

川康黔各縣火柴產量統計表

民國三十一年

| 區 | 場 | 列 | 區域月份 | 總計 | | 全 | | 黃 | | 磷 | | 硫 | |
|---|---|---|------|-------|---|-------|---|-------|---|-----|---|---|---|
| | | | | 箱 | 所 | 箱 | 所 | 箱 | 所 | 箱 | 所 | 箱 | 所 |
| 川 | 康 | 黔 | 計 | 6,790 | 0 | 1,706 | 4 | 4,317 | 2 | 766 | 0 | | |
| 東 | 廣 | 州 | 區 | 6,263 | 2 | 1,452 | 0 | 4,045 | 2 | 766 | 0 | | |
| 雲 | 山 | 縣 | 區 | 3,020 | 3 | 1,074 | 1 | 1,455 | 2 | 508 | 0 | | |
| 梁 | 山 | 縣 | 區 | 1,270 | 3 | 205 | 4 | 1,230 | 3 | 40 | 0 | | |
| 廣 | 成 | 縣 | 區 | 488 | 1 | 100 | 0 | 345 | 3 | 137 | 1 | | |
| 廣 | 元 | 縣 | 區 | 511 | 3 | — | — | 471 | 3 | — | — | | |
| 廣 | 元 | 縣 | 區 | 552 | 3 | — | — | 471 | 3 | — | — | | |
| 廣 | 元 | 縣 | 區 | 112 | 4 | 32 | 1 | 41 | 3 | — | — | | |
| 廣 | 元 | 縣 | 區 | 166 | 3 | — | — | 106 | 3 | — | — | | |
| 貴 | 州 | 務 | 區 | 526 | 4 | 254 | 4 | 272 | 0 | — | — | | |
| 貴 | 州 | 務 | 區 | 385 | 3 | 258 | 4 | 130 | 5 | — | — | | |
| 貴 | 州 | 務 | 區 | 109 | 1 | — | — | 109 | 1 | — | — | | |
| 貴 | 州 | 務 | 區 | 32 | 0 | — | — | 32 | 0 | — | — | | |
| 貴 | 州 | 務 | 區 | — | — | — | — | — | — | — | — | | |
| 貴 | 州 | 務 | 區 | — | — | — | — | — | — | — | — | | |
| 貴 | 州 | 務 | 區 | — | — | — | — | — | — | — | — | | |
| 貴 | 州 | 務 | 區 | — | — | — | — | — | — | — | — | | |
| 貴 | 州 | 務 | 區 | — | — | — | — | — | — | — | — | | |

資料來源：調查局火柴產量日曆表編製

川康黔各火柴廠每月產量統計表

P. 9.

民國卅一年五月至八月

| 廠名 | 廠址 | 三 十 一 年 | | | | 合計 | 平均 |
|----|----|---------|-------|-------|-------|-----|-------|
| | | 五月 | 六月 | 七月 | 八月 | | |
| 共 | 計 | 箱 | 箱 | 箱 | 箱 | 箱 | 箱 |
| 本廠 | 重慶 | 228 0 | 229 3 | 202 2 | 154 4 | 814 | 203 4 |
| 重慶 | 重慶 | 32 1 | 28 2 | 31 3 | 26 5 | 118 | 29 2 |
| 重慶 | 重慶 | 38 2 | | | | 38 | 38 |
| 重慶 | 重慶 | 144 0 | 109 0 | 109 5 | 111 3 | 474 | 118 5 |
| 重慶 | 重慶 | 50 3 | | | 52 0 | 102 | 25 5 |
| 重慶 | 重慶 | 90 4 | 18 0 | | | 108 | 27 0 |
| 重慶 | 重慶 | 43 2 | 27 4 | 121 4 | 81 1 | 273 | 68 2 |
| 重慶 | 重慶 | 113 0 | 104 0 | 79 0 | 87 1 | 383 | 95 7 |
| 重慶 | 重慶 | 121 3 | 55 2 | 25 1 | 89 1 | 291 | 72 7 |
| 重慶 | 重慶 | 140 2 | 142 2 | 60 0 | 70 0 | 415 | 103 7 |
| 重慶 | 重慶 | | 126 4 | 62 3 | | 189 | 47 2 |
| 重慶 | 重慶 | | 57 4 | 89 0 | | 226 | 56 5 |
| 重慶 | 重慶 | 74 1 | 86 3 | 49 5 | | 210 | 52 5 |
| 重慶 | 重慶 | 173 2 | 50 5 | | | 223 | 55 7 |
| 重慶 | 重慶 | 159 3 | 61 5 | | | 221 | 55 2 |
| 重慶 | 重慶 | | 73 2 | 122 2 | | 195 | 48 7 |
| 重慶 | 重慶 | | | | 10 0 | 10 | 10 |
| 重慶 | 重慶 | | | | | 6 | 6 |
| 重慶 | 重慶 | | | | | 31 | 31 |
| 重慶 | 重慶 | 100 0 | 2 4 | | 36 2 | 137 | 34 2 |
| 重慶 | 重慶 | 76 0 | 51 3 | 38 3 | | 165 | 41 2 |
| 重慶 | 重慶 | 61 1 | 106 3 | 121 2 | | 302 | 75 5 |
| 重慶 | 重慶 | 25 5 | | | | 25 | 25 |
| 重慶 | 重慶 | 43 5 | 26 5 | | | 69 | 17 2 |
| 重慶 | 重慶 | 21 2 | 49 2 | | | 70 | 17 5 |
| 重慶 | 重慶 | | 25 5 | 56 1 | 11 2 | 92 | 23 0 |
| 重慶 | 重慶 | 20 2 | | | | 20 | 20 |
| 重慶 | 重慶 | 41 5 | 33 1 | 41 4 | | 116 | 29 0 |
| 重慶 | 重慶 | | 12 4 | 31 0 | | 43 | 10 7 |
| 重慶 | 重慶 | | 3 3 | 31 0 | | 34 | 8 5 |
| 重慶 | 重慶 | 72 3 | 41 3 | | | 113 | 28 2 |
| 重慶 | 重慶 | 70 3 | 22 4 | | 77 5 | 205 | 51 2 |
| 重慶 | 重慶 | 2 1 | 5 5 | | | 7 | 1 7 |
| 重慶 | 重慶 | 10 2 | 7 4 | 3 5 | 1 0 | 21 | 5 2 |
| 重慶 | 重慶 | 27 5 | 61 5 | 45 5 | 27 5 | 171 | 42 7 |
| 重慶 | 重慶 | 27 5 | 17 5 | 20 0 | | 64 | 16 0 |
| 重慶 | 重慶 | 10 2 | 5 5 | | | 15 | 3 7 |
| 重慶 | 重慶 | 7 1 | | 110 0 | 1 0 | 117 | 29 2 |
| 重慶 | 重慶 | | | 22 0 | 1 0 | 23 | 5 7 |
| 重慶 | 重慶 | | | 24 4 | 3 0 | 27 | 6 7 |
| 重慶 | 重慶 | | | 25 0 | 2 4 | 27 | 6 7 |

重慶資料所各火柴廠日產量統計表

川康黔各區火柴銷售數量統計表

民國三十一年

| 區 | 域 | 別 | 五 | | 六 | | 七 | | 八 | | | |
|---|---|---|-------|---|----|---|-----|---|-----|---|-----|---|
| | | | 銷 | 所 | 銷 | 所 | 銷 | 所 | 銷 | 所 | | |
| 總 | 計 | 計 | 1,984 | 3 | 98 | 0 | 114 | 0 | 396 | 5 | 427 | 4 |
| 川 | 康 | 總 | 1,786 | 0 | 98 | 0 | 114 | 0 | 393 | 0 | 418 | 0 |
| 重 | 慶 | 分 | 1,050 | 3 | 98 | 0 | 114 | 0 | 303 | 3 | 531 | 0 |
| 黔 | 北 | 分 | 447 | 0 | - | - | - | - | 25 | 0 | 422 | 0 |
| 貴 | 州 | 分 | 253 | 0 | - | - | - | - | 42 | 0 | 211 | 0 |
| 貴 | 州 | 分 | 35 | 3 | - | - | - | - | 18 | 3 | 17 | 0 |
| 貴 | 州 | 分 | 98 | 3 | - | - | - | - | 3 | 5 | 94 | 4 |
| 貴 | 州 | 分 | 93 | 3 | - | - | - | - | 3 | 5 | 89 | 4 |
| 貴 | 州 | 分 | 5 | 0 | - | - | - | - | - | - | 5 | 0 |
| 貴 | 州 | 分 | - | - | - | - | - | - | - | - | - | - |
| 貴 | 州 | 分 | - | - | - | - | - | - | - | - | - | - |
| 貴 | 州 | 分 | - | - | - | - | - | - | - | - | - | - |

資料來源 總分公司或辦事處收摺銷量火柴月報表編製。

川康黔各分公司處理火柴存貨收入統計表

單位：國幣元

民國卅一年五月至八月

D. 12.

| 公 司 別 | 總 計 | 五 月 | 六 月 | 七 月 | 八 月 |
|-------|--------------|------------|------------|------------|------------|
| 總 計 | 1,750,171.27 | 494,520.03 | 439,839.10 | 343,957.62 | 481,854.44 |
| 川康業務區 | 1,527,612.19 | 358,651.07 | 357,234.78 | 329,871.70 | 481,854.44 |
| 重慶分公司 | 666,688.03 | 265,316.71 | 100,273.56 | 183,107.76 | 111,990.00 |
| 合川分公司 | 36,815.84 | 8,622.00 | 30,193.84 | — | — |
| 瀘州分公司 | 241,164.28 | 54,165.68 | 56,096.52 | 74,184.64 | 336,198.64 |
| 梁山分公司 | 68,157.04 | 3,027.28 | 27,740.16 | 25,212.00 | 12,177.60 |
| 成都分公司 | 123,186.60 | — | 133,166.60 | — | — |
| 廣元分公司 | 74,364.30 | 27,000.00 | — | 25,572.00 | 21,792.30 |
| 雅安分公司 | 212,241.10 | — | 197,441.10 | 1,440.00 | — |
| 貴州業務區 | 222,559.08 | 175,868.96 | 82,604.40 | 14,085.72 | — |
| 貴陽分公司 | 231,332.32 | 135,868.96 | 82,604.40 | 12,858.96 | — |
| 雲南分公司 | — | — | — | — | — |
| 陝西業務區 | — | — | — | — | — |
| 獨山辦事處 | — | — | — | — | — |
| 黔桂辦事處 | 1,226.76 | — | — | — | — |
| 總 計 | 1,750,171.27 | 494,520.03 | 439,839.10 | 343,957.62 | 481,854.44 |

1. 川康業務區之存貨處理收入係指各分公司存貨處理收入之總數。
 2. 貴州業務區之存貨處理收入係指貴陽分公司存貨處理收入之總數。
 3. 雲南業務區之存貨處理收入係指貴陽分公司存貨處理收入之總數。
 4. 陝西業務區之存貨處理收入係指獨山辦事處存貨處理收入之總數。
 5. 黔桂業務區之存貨處理收入係指獨山辦事處存貨處理收入之總數。

川康路各分公司銷售火柴利益收入統計表

單位：國幣元

民國卅一年五月至八月

| 公 司 別 | 總 計 | 五 月 | 六 月 | 七 月 | 八 月 |
|---------|--------------|------------|------------|--------------|--------------|
| 川康實業總公司 | 3,037,039.72 | 134,085.60 | 160,109.20 | 9,893,880.00 | 1,753,456.92 |
| 重慶大華分公司 | 292,529.72 | 134,085.60 | 155,812.80 | 888,899.60 | 1,745,493.72 |
| 合川大華分公司 | 1,426,873.20 | 134,085.60 | 155,812.80 | 426,066.00 | 770,968.80 |
| 瀘縣大華分公司 | 993,831.72 | --- | --- | 364,034.00 | 629,797.72 |
| 梁山分公司 | 374,808.00 | --- | --- | 62,096.00 | 312,712.00 |
| 成都分公司 | --- | --- | --- | --- | --- |
| 康定分公司 | --- | --- | --- | --- | --- |
| 雅安分公司 | --- | --- | --- | --- | --- |
| 貴州實業區 | 111,768.00 | --- | 4,296.40 | 100,468.40 | 6,973.20 |
| 貴陽分公司 | 104,794.80 | --- | 4,296.40 | 100,468.40 | 6,973.20 |
| 遵義分公司 | 8,973.20 | --- | --- | --- | --- |
| 鎮遠分公司 | --- | --- | --- | --- | --- |
| 畢節分公司 | --- | --- | --- | --- | --- |
| 總計 | --- | --- | --- | --- | --- |

資料來源：據各分公司或辦事處彙報之「收購銷售火柴月訂表」編製。
說明：此表內火柴銷售價格與收購價格之差異類。

2. 全上頁說明(2)

川康各分公司專費開支付統計表

單位：國幣元

民國卅一年四月至八月

D. 12.

| 公司別 | 總計 | 四月 | 五月 | 六月 | 七月 | 八月 |
|-------|----------|---------|---------|---------|---------|---------|
| 總計 | 1478,994 | 211,881 | 418,832 | 316,157 | 272,670 | 259,454 |
| 總公司 | 1257,438 | 179,895 | 358,850 | 271,321 | 216,354 | 231,018 |
| 合川分公司 | 45,580 | 5,680 | 14,837 | 8,544 | 17,919 | --- |
| 瀘縣分公司 | 50,894 | 10,307 | 16,148 | 8,348 | 10,245 | 9,146 |
| 梁山分公司 | 33,205 | 4,521 | 8,599 | 9,089 | 8,082 | 3,014 |
| 成都分公司 | 56,107 | 6,955 | 12,240 | 11,257 | 9,879 | 16,276 |
| 廣元分公司 | 31,170 | 4,923 | 6,458 | 7,398 | 10,191 | --- |
| 雅安分公司 | --- | --- | --- | --- | --- | --- |

資料來源：根據專費開支分項簿編製

說明：
 1. 本表統計數字係限於已核銷者
 2. 總公司兼為川康一年分公司及重慶二分公司業務

濟合西運標準火柴製造成本統計表

單位：國幣元

民國卅年五月至七月

| 火柴種類 | 成本類別 | 五月 | | 六月 | | 七月 | | A 百分比 |
|------|------|----------|--------|----------|--------|----------|--------|----------|
| | | 金額 | 百分比 | 金額 | 百分比 | 金額 | 百分比 | |
| 安全 | 材料 | 1,880.77 | 100.00 | 1,955.12 | 100.00 | 2,383.20 | 100.00 | |
| | 人工 | 115.30 | 80.38 | 146.85 | 75.99 | 192.94 | 80.96 | |
| | 製造費用 | 187.17 | 9.95 | 183.42 | 9.38 | 213.98 | 9.15 | |
| | 合計 | 2,263.24 | 80.67 | 2,285.39 | 100.00 | 2,790.12 | 9.89 | |
| 硫化磷乙 | 材料 | 1,537.84 | 100.00 | 1,638.39 | 100.00 | 1,852.58 | 100.00 | |
| | 人工 | 1,248.44 | 81.07 | 1,280.06 | 78.13 | 1,494.93 | 80.48 | |
| | 製造費用 | 109.09 | 7.14 | 95.06 | 5.85 | 150.61 | 7.05 | |
| | 合計 | 2,895.37 | 11.97 | 2,633.51 | 16.07 | 3,498.12 | 12.47 | |
| 黃磷乙 | 材料 | 1,243.64 | 100.00 | 1,262.55 | 100.00 | 1,376.51 | 100.00 | |
| | 人工 | 870.71 | 70.01 | 910.67 | 72.13 | 924.58 | 69.92 | |
| | 製造費用 | 116.93 | 9.41 | 105.17 | 8.33 | 166.28 | 12.17 | |
| | 合計 | 2,231.28 | 18.48 | 2,448.39 | 19.54 | 2,467.37 | 18.14 | |

資料來源：據標準火柴製造成本明細表編製。

說明：成本單位以每大箱計。

川康黔各區火柴主要原料消耗統計表 (一)

單位：公升

民國三十一年五月至八月

| 區別 | 蘇 | | | | 錫 | | | | 赤 | | | | 煤 | | | | 硫 | | | | 燐 | | | |
|-----|---------|--------|--------|--------|--------|--------|-------|-------|-------|-------|-------|-------|-------|-------|----|----|------|------|----|----|----|----|----|----|
| | 五月 | 六月 | 七月 | 八月 | 五月 | 六月 | 七月 | 八月 | 五月 | 六月 | 七月 | 八月 | 五月 | 六月 | 七月 | 八月 | 五月 | 六月 | 七月 | 八月 | 五月 | 六月 | 七月 | 八月 |
| 合計 | 1095421 | 353775 | 298871 | 165987 | 248845 | 275234 | 84527 | 28925 | 16139 | 18046 | 20167 | 20167 | 17458 | 10458 | — | — | 4000 | 3000 | — | — | — | — | — | — |
| 川康省 | 263975 | 103987 | 45787 | 19332 | 10834 | 64492 | 64492 | 29959 | 17373 | 15759 | 11512 | 11512 | 17458 | 10458 | — | — | 4000 | 3000 | — | — | — | — | — | — |
| 合川 | 6015 | 103987 | 127207 | 16247 | 16247 | 16247 | 16247 | 20908 | 2186 | 6324 | 1192 | 1192 | 1658 | 2658 | — | — | — | — | — | — | — | — | — | — |
| 廣安 | — | — | — | — | — | — | — | — | — | — | — | — | — | — | — | — | — | — | — | — | — | — | — | — |
| 廣德 | 14900 | 8120 | 17460 | 7536 | 11750 | 6692 | 6692 | 2737 | 2737 | 1132 | 1132 | 1132 | 15800 | 2100 | — | — | — | — | — | — | — | — | — | — |
| 梁山 | 10500 | 2965 | 16840 | 5910 | 3020 | 3650 | 3650 | 2600 | 1080 | — | — | — | 2130 | — | — | — | — | — | — | — | — | — | — | — |
| 別德 | 31000 | 12000 | 6100 | 5100 | 16800 | 16800 | 16800 | 2000 | 2000 | 2000 | 2000 | 2000 | 2000 | 2000 | — | — | — | — | — | — | — | — | — | — |
| 廣心 | — | — | — | — | — | — | — | — | — | — | — | — | — | — | — | — | — | — | — | — | — | — | — | — |
| 雅安 | — | — | — | — | — | — | — | — | — | — | — | — | — | — | — | — | — | — | — | — | — | — | — | — |
| 貴州 | 141508 | 16500 | — | — | — | — | — | — | — | — | — | — | — | — | — | — | — | — | — | — | — | — | — | — |
| 貴陽 | 116340 | 11500 | — | — | — | — | — | — | — | — | — | — | — | — | — | — | — | — | — | — | — | — | — | — |
| 遵義 | 348 | — | — | — | — | — | — | — | — | — | — | — | — | — | — | — | — | — | — | — | — | — | — | — |
| 場 | — | — | — | — | — | — | — | — | — | — | — | — | — | — | — | — | — | — | — | — | — | — | — | — |
| 林山 | 20800 | — | — | — | — | — | — | — | — | — | — | — | — | — | — | — | — | — | — | — | — | — | — | — |
| 總計 | — | — | — | — | — | — | — | — | — | — | — | — | — | — | — | — | — | — | — | — | — | — | — | — |

資料來源：據各駐廠查校員填報之火柴主要原料消耗統計表編製。

川康黔各區火柴主要原料消耗統計表(二)

單位：公斤 民國卅一年五月至八月

| 區域別 | 黃 | | | 白 | | | 特 | | | 油 | | | 牛 | | | 炭 | | | | |
|-------|-----------|----------|----------|-----------|----------|-----------|----------|----------|----------|----------|-----------|----------|-----------|----------|----------|----|----|----|----|----|
| | 五月 | 六月 | 七月 | 八月 | 五月 | 六月 | 七月 | 八月 | 五月 | 六月 | 七月 | 八月 | 五月 | 六月 | 七月 | 八月 | 五月 | 六月 | 七月 | 八月 |
| 總計 | 16,736.57 | 9,322.94 | 3,727.12 | 19,275.91 | 1,793.34 | 12,330.51 | 3,198.21 | 2,043.11 | 3,183.73 | 2,944.26 | 1,082,127 | 3,589.34 | 28,945.62 | 26,500 | 2,267.71 | | | | | |
| 川康業務區 | 16,082.59 | 7,722.31 | 3,456.62 | 18,773.15 | 1,509.22 | 10,999.06 | 3,178.21 | 2,222.27 | 3,768.38 | 2,736.00 | 9,703.64 | 3,317.33 | 27,815.2 | 1,995.84 | 1,677.87 | | | | | |
| 重慶分公司 | 3,057.05 | 2,607.11 | 644.29 | 2,034.11 | 2,013 | 7,722.28 | 1,822.57 | 1,533.22 | 2,342.59 | 1,583.00 | 4,651.40 | 1,113.00 | 9,315.71 | 1,715.94 | 1,292.87 | | | | | |
| 合川分公司 | 3,099.58 | 2,031.50 | 1,074.23 | 784.95 | | | | | | | 1,644.54 | 644.00 | 643.00 | 356.50 | | | | | | |
| 瀘縣分公司 | 1,049.98 | 1,698.81 | 151.71 | | | 1,559.26 | 946.64 | 409.19 | 934.9 | 140.00 | 1,055.44 | 971.19 | 90.95 | 73.50 | | | | | | |
| 梁山分公司 | 1,471.08 | 352.88 | 411.10 | 707.19 | | 1,197.54 | 281.00 | 192.00 | 275.50 | 642.00 | 372.64 | 71.20 | 65.00 | 160.44 | 76.00 | | | | | |
| 成都分公司 | 370.30 | 1,421.04 | 1,318.00 | 27.00 | 937.50 | 285.00 | 90.00 | 75.00 | 35.00 | 65.00 | 2,882.50 | 508.00 | 1,028.00 | 600 | 386.50 | | | | | |
| 廣安分公司 | 42.00 | 39.00 | 9.00 | | | | | | | | 69.00 | 51.00 | 18.00 | | | | | | | |
| 德安分公司 | 1,470.00 | 1,175.00 | | | 292.00 | | | | | | 108.00 | 63.00 | | | | | | | | |
| 貴州業務區 | 653.08 | 170 | 270.50 | 533.7 | 328.41 | 433.45 | 20.00 | 182.10 | 45.15 | 712.00 | 843.63 | 725.5 | 103.04 | 29.14 | 373.90 | | | | | |
| 貴陽分公司 | 298.98 | 0.60 | 270.50 | 272.0 | 0.48 | 1,110.77 | 20.00 | 182.10 | 244.43 | 644.23 | 601.66 | 725.5 | 103.04 | 18.47 | 236.60 | | | | | |
| 遵義分公司 | 25.90 | | | 12.97 | 12.93 | 316.8 | | | 3.68 | | 72.77 | | | 36.17 | 56.55 | | | | | |
| 鎮遠樹膠廠 | 570 | | | 8.50 | | | | | | | 17.00 | | | 17.00 | | | | | | |
| 梁山樹膠廠 | | | | | | | | | | | 68.00 | | | 32.00 | 36.00 | | | | | |
| 鹽林樹膠廠 | 318.70 | | | 370 | 316.80 | | | | | | 86.25 | | | 85.0 | 64.75 | | | | | |

資料來源：企前表，說明：總公司與各川康區一華分公司及重慶二華分公司業務，貴陽一華分公司業務，二華分公司業務。

川康區火柴主要原料零售價格變動表

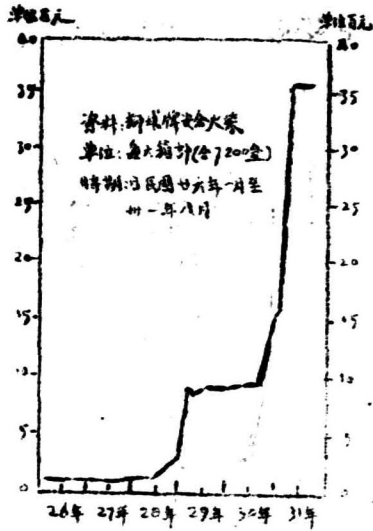
單位：國幣元

| 名稱 | 三 十 一 年 | | | |
|--------------|---------|--------|--------|--------|
| | 四月七日起 | 八月四日起 | 八月四日起 | 九月一日起 |
| 蘇 蘇 錫 | 4,000 | 4,500 | 4,500 | 4,500 |
| 麥 蘇 錫 | 15,000 | 18,000 | 18,000 | 19,000 |
| 麥 蘇 錫 | 14,000 | 17,000 | 17,000 | 19,000 |
| 硫 北 錫 | | 16,000 | 16,000 | 17,000 |
| 精 麥 | 1,300 | 1,300 | 1,800 | 1,800 |
| 甲 種 蘇 錫 | 1,100 | 1,100 | 1,600 | 1,600 |
| 脂 肪 酸(植 脂 酸) | 2,500 | 2,500 | 2,500 | 2,500 |
| 脂 肪 酸(三 亞 脂) | | 3,000 | 3,000 | 4,000 |
| 骨 灰(錫 錫 錫) | | 2,900 | 2,900 | 2,900 |
| 鮮 白 粉 | | | | 3,000 |

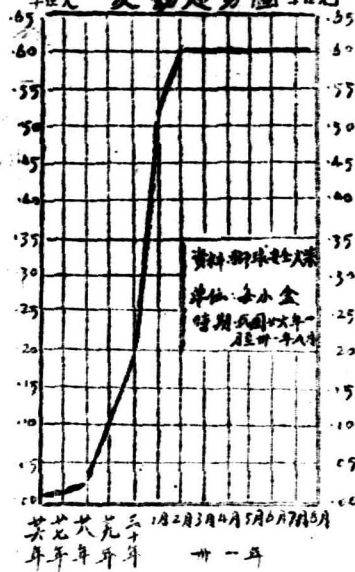
資料來源：據火柴主要原料零售價格變動表編製

調查統計

重慶火柴批發價格過去六年走勢趨勢圖



重慶火柴零售價格過去六年走勢趨勢圖



川康邊疆兩年茶葉各月出廠產量統計表(一)

粵 實 地 前
民國廿九年一月至十二月

| 廠名 | 二十九年 | | | | | | | | | | | | 合計 | | | |
|----|------|-----|-----|-----|-----|-----|-----|-----|-----|-----|-----|-----|-----|-----|-----|-----|
| | 一月 | 二月 | 三月 | 四月 | 五月 | 六月 | 七月 | 八月 | 九月 | 十月 | 十一月 | 十二月 | | | | |
| 榮發 | 152 | 122 | 135 | 43 | 58 | 123 | 158 | 129 | 171 | 158 | 147 | 155 | 147 | 155 | 147 | 155 |
| 榮發 | 134 | 161 | 152 | 133 | 147 | 138 | 150 | 204 | 283 | 168 | 371 | 250 | 470 | 269 | 224 | 4 |
| 榮發 | 52 | 8 | 156 | 37 | 12 | | | 28 | 42 | 37 | 85 | 33 | 411 | 41 | 41 | 1 |
| 榮發 | 31 | 14 | 14 | 23 | 67 | 12 | | 26 | 80 | 83 | 4 | 117 | 69 | 2 | 76 | 1 |
| 榮發 | 3 | 14 | 62 | 267 | 128 | 63 | 228 | 36 | 46 | 8 | 40 | 220 | 42 | 5 | 101 | 1 |
| 榮發 | 15 | 3 | 7 | 7 | 10 | 8 | 1 | 13 | 39 | | 11 | 104 | 32 | 3 | 64 | 4 |
| 榮發 | 77 | 88 | 18 | 22 | 30 | 15 | 6 | 12 | 74 | 18 | 26 | 125 | 55 | 8 | 46 | 3 |
| 榮發 | 98 | 67 | 23 | 67 | | 8 | 14 | 86 | 21 | 17 | 103 | 207 | 159 | 1 | 144 | 4 |
| 榮發 | 124 | 53 | 10 | 15 | 7 | 39 | 7 | 84 | 11 | 8 | 65 | 137 | 105 | 0 | 87 | 3 |
| 榮發 | 12 | 18 | 35 | 1 | 17 | 3 | 61 | 39 | 50 | 66 | 17 | 40 | 52 | 0 | 74 | 4 |
| 榮發 | 14 | 98 | 17 | | | 45 | 84 | | 75 | 10 | 49 | | 22 | 2 | 44 | 4 |
| 榮發 | | | | 16 | 44 | 75 | 75 | 48 | 57 | 13 | 102 | 307 | | 7 | 0 | 1 |
| 榮發 | | | | | | | | 32 | 117 | | | | | 58 | 0 | 2 |
| 榮發 | | | | | | | | 9 | 74 | 50 | 46 | 97 | | 27 | 0 | 5 |
| 榮發 | 21 | 94 | 76 | 80 | 32 | | 1 | 5 | 18 | 2 | 45 | 22 | | 35 | 0 | 3 |
| 榮發 | 36 | 49 | 17 | 86 | 46 | 40 | | 34 | 59 | 42 | 167 | | | 69 | 0 | 0 |
| 榮發 | 4 | 61 | 20 | 12 | 52 | 60 | 11 | | | 10 | 106 | | | 44 | 0 | 4 |
| 榮發 | 60 | 45 | 80 | 53 | 2 | 12 | 23 | 15 | 65 | 95 | 43 | 154 | | 63 | 0 | 1 |
| 榮發 | 20 | 32 | 19 | 70 | 60 | 50 | 1 | 10 | 10 | 40 | 20 | | | 76 | 5 | 5 |

總下

永工頁 (二)

| 廠名 | 二十九年 | | | | | | | | | | | | 三十一年 | | | | | | | | | | | | | | | | | | | | |
|----|------|------|------|------|------|------|------|-------|-------|-------|-------|-------|-------|-------|-------|-------|------|-------|------|------|-----|------|------|-----|--|--|--|--|--|--|--|--|--|
| | 四月 | 五月 | 六月 | 七月 | 八月 | 九月 | 十月 | 十一月 | 十二月 | 一月 | 二月 | 三月 | 三月 | 三月 | 三月 | 三月 | | | | | | | | | | | | | | | | | |
| 江巴 | 32.1 | 47.5 | 19.0 | 11.5 | 21.1 | 20.1 | 37.3 | 21.5 | 59.5 | 26.0 | 37.1 | 12.1 | 45.2 | 57.5 | 20.5 | | | | | | | | | | | | | | | | | | |
| 馬 | 15.2 | 19.0 | 11.5 | 14.0 | 10.6 | 14.5 | 59.0 | 12.4 | 96.2 | 15.2 | 16.9 | 68.0 | 96.0 | 34.6 | 68.0 | | | | | | | | | | | | | | | | | | |
| 廣 | 5.1 | 10.2 | 3.2 | 6.3 | 5.8 | 5.7 | 62.5 | 45.1 | 62.5 | 71.1 | 4.2 | 74.4 | 120.4 | 30.1 | 30.1 | | | | | | | | | | | | | | | | | | |
| 上 | 18.5 | 17.7 | | | 22.2 | 76.3 | 79.0 | 117.5 | 39.2 | 10.3 | 50.4 | 139.1 | 64.3 | | | | | | | | | | | | | | | | | | | | |
| 五 | 29.4 | 23.5 | 23.5 | 73.5 | 10.5 | 22.5 | 25.5 | 24.1 | 47.4 | 53.0 | 21.5 | | 12.5 | 34.4 | 17.2 | | | | | | | | | | | | | | | | | | |
| 益 | 32.2 | 46.5 | | 41.0 | 69.5 | 92.5 | 79.1 | 85.4 | 42.4 | 80.1 | | | 65.1 | 65.1 | 65.1 | | | | | | | | | | | | | | | | | | |
| 新 | 17.4 | 31.0 | 6.1 | | | | | 54.5 | 16.2 | | | | | | | | | | | | | | | | | | | | | | | | |
| 利 | | | | | | | | | | | | | 45.0 | 175.2 | 220.2 | 110.1 | | | | | | | | | | | | | | | | | |
| 民 | | | | | | | | 116.1 | 116.1 | 116.1 | 145.1 | 7.0 | 55.4 | 207.5 | 89.2 | | | | | | | | | | | | | | | | | | |
| 州 | | | | | | | | 67.2 | 76.4 | 38.0 | 59.1 | | | 52.1 | 37.1 | | | | | | | | | | | | | | | | | | |
| 山 | | | | | | | | 22.4 | 59.1 | 21.3 | 36.3 | 28.5 | 31.1 | 71.1 | 41.1 | 112.2 | 56.1 | | | | | | | | | | | | | | | | |
| 梁 | | | | | | | | | | | | | 15.8 | 52.5 | 39.5 | 52.4 | 46.1 | | | | | | | | | | | | | | | | |
| 山 | | | | | | | | | | | | | 16.5 | 9.4 | 32.5 | 12.0 | 10.2 | 19.3 | 15.2 | 16.4 | 4.2 | 15.5 | 24.5 | 8.2 | | | | | | | | | |
| 山 | | | | | | | | | | | | | 35.4 | 27.5 | | | | | | | | | | | | | | | | | | | |
| 山 | | | | | | | | | | | | | 95.4 | 30.2 | 43.2 | | | | | | | | | | | | | | | | | | |
| 山 | | | | | | | | | | | | | 155.5 | 77.5 | | | | | | | | | | | | | | | | | | | |
| 山 | | | | | | | | | | | | | 88.2 | 126.5 | 109.1 | | | | | | | | | | | | | | | | | | |
| 山 | | | | | | | | | | | | | 9.0 | 4.3 | | | | | | | | | | | | | | | | | | | |
| 山 | | | | | | | | | | | | | 45.1 | 23.2 | 37.3 | 24.9 | 4.1 | | | | | | | | | | | | | | | | |
| 山 | | | | | | | | | | | | | 75.0 | 76.0 | 62.1 | 103.0 | 85.0 | 721.1 | 80.1 | | | | | | | | | | | | | | |
| 山 | | | | | | | | | | | | | | | | | | | | | | | | | | | | | | | | | |

川康運二十九年以後改組廠家銷項一覽表

| 廠所 地址 | 改組前廠家 | | | | | | | | | | | | 改組後廠家 | | | | | | | | | | | | |
|----------|-------|----|----|----|----|----|-----|----|----|----|-----|-----|-------|----|-----|----|----|----|-----|----|----|----|-----|-----|--|
| | 二十九年 | | | | | | 三十年 | | | | | | 三十年 | | | | | | 三十年 | | | | | | |
| 名稱 | 一月 | 二月 | 三月 | 四月 | 五月 | 六月 | 七月 | 八月 | 九月 | 十月 | 十一月 | 十二月 | 一月 | 二月 | 三月 | 四月 | 五月 | 六月 | 七月 | 八月 | 九月 | 十月 | 十一月 | 十二月 | |
| 廣濟 | 24 | 37 | 39 | 64 | 59 | 11 | 10 | 44 | 26 | 96 | 125 | 231 | 20 | 34 | 134 | | | | | | | | | | |
| 合川 | | | | | | | | | | | | | | | | | | | | | | | | | |
| 新代 | | | | | | | | | | | | | | | | | | | | | | | | | |
| 茂中 | | | | | | | | | | | | | | | | | | | | | | | | | |
| 利民 | | | | | | | | | | | | | | | | | | | | | | | | | |
| 德泰 | | | | | | | | | | | | | | | | | | | | | | | | | |
| 益民 | | | | | | | | | | | | | | | | | | | | | | | | | |

原裕昌廠于三十年一月由中央泰火柴廠接管原裕昌廠于三十年十一月由徐進元承頂改裕昌火柴廠原益民火柴廠于三十年十一月由徐進元承頂改益民火柴廠原二民廠僅利民民因益民二廠合併三十年十一月分立利民由徐進元承頂改益民火柴廠原仍做益民正廠署務尚未正式登記。

說明：1. 表內「被採用之平均數量」欄內數字原則上以新廠二十五年出廠數量為標準(有幾月以幾月計算)
 2. 如二十五年出廠數量尚未採接者即以原廠二十九年出廠數量為標準。
 3. 表內「一月」欄表示本廠銷售平均數量(一月)統計表亦表示
 4. 表內「一月」欄表示本廠銷售平均數量(一月)統計表亦表示

川省公路建設油料調查報告概況表(一)

民國二十一年各調查, 民國二十一年各調查

| 省別 | 廠名 | 廠址 | 支持人 | 廠址坐標 | | 建設(元) | | 全 | 佔全額 百分比 | 使用 月數 | 廠品名稱 |
|----|------|--------|-----|-------|-------|------------|------------|-----|------------|----------|------|
| | | | | 經度 | 緯度 | 三十一年 | 二十一年 | | | | |
| 川 | 廣和油廠 | 廣安縣廣安鎮 | 劉鴻文 | 28.4 | 29.1 | 250,000.00 | 300,000.00 | 127 | 200 | 4000 | 純化清 |
| | 廣和油廠 | 廣安縣廣安鎮 | 劉鴻文 | 22 | 25 | 25,000.00 | 300,000.00 | 44 | 30 | 油質極清 | 全品 |
| | 廣和油廠 | 廣安縣廣安鎮 | 吳方毅 | 26.6 | 26.6 | 94,000.00 | 24,000.00 | 71 | 80 | 油質極清 | 全品 |
| | 廣和油廠 | 廣安縣廣安鎮 | 康復元 | 30 | 30.5 | 150,000.00 | 400,000.00 | 49 | 100 | 油質極清 | 全品 |
| | 廣和油廠 | 廣安縣廣安鎮 | 戴德彰 | 15 | 28 | 70,000.00 | 400,000.00 | 75 | 150 | 油質極清 | 全品 |
| | 廣和油廠 | 廣安縣廣安鎮 | 熊存森 | 19 | 25 | 400,000.00 | 700,000.00 | 74 | 250 | 油質極清 | 全品 |
| | 廣和油廠 | 廣安縣廣安鎮 | 劉祥平 | 27 | | 200,000.00 | 500,000.00 | 89 | 59 | 油質極清 | 全品 |
| | 廣和油廠 | 廣安縣廣安鎮 | 劉祥平 | 27 | 31.7 | 250,000.00 | 900,000.00 | 86 | 200 | 油質極清 | 全品 |
| | 廣和油廠 | 廣安縣廣安鎮 | 雷英高 | 24.12 | 24.12 | 17,000.00 | 520,000.00 | 48 | 80 | 油質極清 | 全品 |
| | 廣和油廠 | 廣安縣廣安鎮 | 劉鴻文 | 28 | 31.1 | 600,000.00 | 600,000.00 | 41 | 30 | 油質極清 | 全品 |
| | 廣和油廠 | 廣安縣廣安鎮 | 徐翼全 | 7 | 27 | 210,000.00 | 400,000.00 | 90 | 144 | 油質極清 | 全品 |
| | 廣和油廠 | 廣安縣廣安鎮 | 溫祥財 | 3 | 26 | 360,000.00 | 500,000.00 | 84 | 300 | 油質極清 | 全品 |
| | 廣和油廠 | 廣安縣廣安鎮 | 熊炳奎 | 17 | 26 | 120,000.00 | 400,000.00 | 42 | 300 | 油質極清 | 全品 |
| | 廣和油廠 | 廣安縣廣安鎮 | 徐德元 | 32 | | | 250,000.00 | 75 | 200 | 油質極清 | 全品 |
| | 廣和油廠 | 廣安縣廣安鎮 | 熊炳奎 | 14 | 31.2 | 100,000.00 | 300,000.00 | 51 | 100 | 油質極清 | 全品 |

詳下頁

床：上頁 (二)

| | | | | | | | | | | |
|------|------|------|-------|-------|------------|------------|-----|-----|-----------|-----------|
| 新大藥房 | 小州總匯 | 沐登連瓦 | 31.1 | 31.1 | 40,000.00 | 300,000.00 | 200 | 300 | 北花元 備案 | 北花元 每元 |
| 廣興隆 | 廣興隆 | 德厚街 | 25. | 31.1 | 200,000.00 | 200,000.00 | 96 | 200 | 北花元 每元 | 北花元 每元 |
| 廣興隆 | 廣興隆 | 徐遠瓦 | 30.0 | 30.12 | 20,000.00 | 20,000.00 | 300 | 300 | 北花元 每元 | 北花元 每元 |
| 廣興隆 | 廣興隆 | 吳仲安 | | | 300,000.00 | 300,000.00 | 181 | 24 | 北花元 每元 | 北花元 每元 |
| 廣興隆 | 廣興隆 | 胡東遠 | 17. | 30. | 32,000.00 | 350,000.00 | 50 | 100 | 北花元 每元 | 北花元 每元 |
| 廣興隆 | 廣興隆 | 德源街 | 7 | 27 | 100,000.00 | 300,000.00 | 87 | 100 | 北花元 每元 | 北花元 每元 |
| 廣興隆 | 廣興隆 | 德源街 | 和記 | 30.4 | 68,000.00 | 300,000.00 | 87 | 100 | 北花元 每元 | 北花元 每元 |
| 廣興隆 | 廣興隆 | 廣源街 | 24 | | 35,000.00 | 200,000.00 | 42 | 20 | 北花元 每元 | 北花元 每元 |
| 廣興隆 | 廣興隆 | 廣源街 | 30.1 | 30.8 | 400,000.00 | 400,000.00 | 120 | 280 | 北花元 每元 | 北花元 每元 |
| 廣興隆 | 廣興隆 | 廣源街 | 14. | 27. | 40,000.00 | 200,000.00 | 29 | 30 | 北花元 每元 | 北花元 每元 |
| 廣興隆 | 廣興隆 | 廣源街 | 17 | 28. | 300,000.00 | 300,000.00 | 50 | 200 | 北花元 每元 | 北花元 每元 |
| 廣興隆 | 廣興隆 | 廣源街 | 30.11 | 30.11 | 200,000.00 | 400,000.00 | 65 | 70 | 北花元 每元 | 北花元 每元 |
| 廣興隆 | 廣興隆 | 廣源街 | 29. | 30.11 | 30,000.00 | 500,000.00 | 10 | | 北花元 每元 | 北花元 每元 |
| 廣興隆 | 廣興隆 | 廣源街 | 18. | | 25,000.00 | 150,000.00 | 103 | 200 | 北花元 每元 | 北花元 每元 |
| 廣興隆 | 廣興隆 | 廣源街 | 3. | 25. | 15,000.00 | 200,000.00 | 46 | 100 | 北花元 每元 | 北花元 每元 |
| 廣興隆 | 廣興隆 | 廣源街 | 19. | 24. | 15,000.00 | 100,000.00 | 56 | 50 | 北花元 每元 | 北花元 每元 |
| 廣興隆 | 廣興隆 | 廣源街 | | | 54,000.00 | 300,000.00 | 137 | 120 | 北花元 每元 | 北花元 每元 |
| 廣興隆 | 廣興隆 | 廣源街 | 25. | 29. | | 100,000.00 | 6 | 30 | 北花元 每元 | 北花元 每元 |
| 廣興隆 | 廣興隆 | 廣源街 | 28.30 | | 150,000.00 | 150,000.00 | 77 | 75 | 北花元 每元 | 北花元 每元 |
| 廣興隆 | 廣興隆 | 廣源街 | 23. | 30.1 | 500,000.00 | 20,000.00 | 17 | 50 | 北花元 每元 | 北花元 每元 |

下頁

川

床子頁

| | | | | | | | |
|------|-----|------|------------|------------|------|-----|-------------|
| 珠大華成 | 法信銀 | 29 | 10,000.00 | 7,000.00 | 15 | 22 | 白銀 |
| 珠大華成 | 法信銀 | 29 | 3,000.00 | | 10 | 15 | 元明 |
| 珠大華成 | 法信銀 | 29 | 60,000.00 | 20,000.00 | 30 | 45 | 出山處 |
| 珠大華成 | 法信銀 | 29 | 100,000.00 | 100,000.00 | 40 | 30 | 虎嘴 |
| 珠大華成 | 法信銀 | 30 | 10,000.00 | 10,000.00 | 10 | 25 | 雙脚 |
| 珠大華成 | 法信銀 | 27 | 20,000.00 | 30,000.00 | 200 | 200 | 柳牙橋村 |
| 珠大華成 | 法信銀 | | | | 250 | 180 | " |
| 珠大華成 | 法信銀 | | | | 55 | 6 | " |
| 珠大華成 | 法信銀 | | | | 28 | 40 | " |
| 珠大華成 | 法信銀 | | | | 55 | 60 | " |
| 珠大華成 | 法信銀 | 26 | 625,000.00 | | 1000 | 80 | 飛應 德100元 |
| 珠大華成 | 法信銀 | 24 | 50,000.00 | | 60 | 40 | 展念 鍾德 |
| 珠大華成 | 法信銀 | 27 | 60,000.00 | | 53 | 250 | 展念 |
| 珠大華成 | 法信銀 | 23 | 240,000.00 | | 220 | 200 | 德100元 德100元 |
| 珠大華成 | 法信銀 | | 26,000.00 | | 40 | 60 | 松崎 |
| 珠大華成 | 法信銀 | 29 | 133,000.00 | 133,000.00 | 42 | | 子德 100元 |
| 珠大華成 | 法信銀 | 27 | 17,737.00 | | 60 | 40 | 德100元 德100元 |
| 珠大華成 | 法信銀 | 29 | 20,000.00 | | 1 | 80 | 入令伴 |
| 珠大華成 | 法信銀 | 10.4 | 40,000.00 | | 100 | 200 | 出山處 |

卷

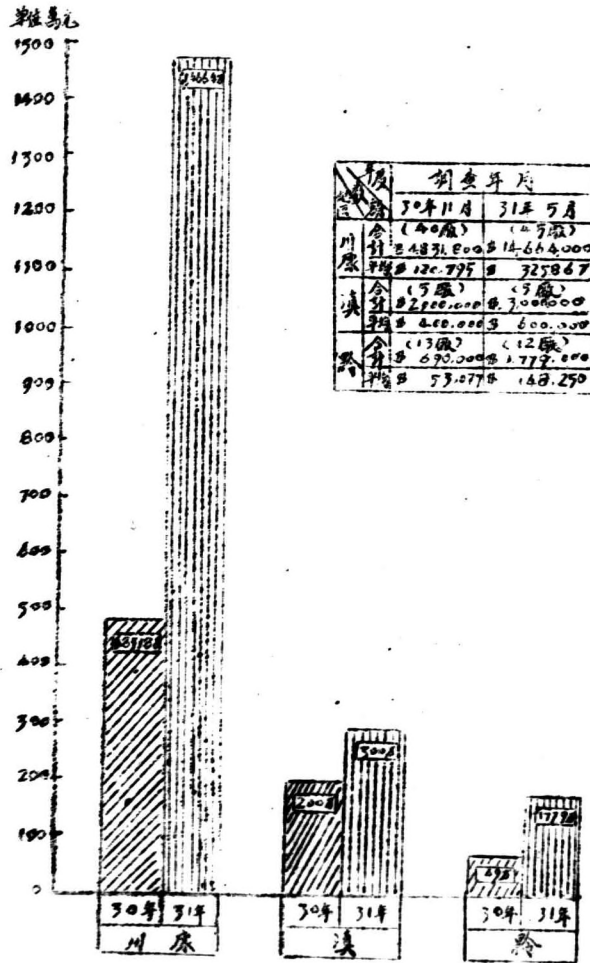
下

頁

水 上 頁

| | | | | | | | |
|---|----------|-------|--------------|-----|-----|--------|----|
| 粵 | 林塘物販向燕漢利 | 15 | 10,000.00 | 30. | | | |
| | 林塘物販向燕漢利 | 30.4 | 10,000.00 | 30. | 30. | 登安貨車 | |
| | 林塘物販向燕漢利 | 30. | 170,000.00 | 120 | 400 | 中車第20號 | 派北 |
| 杭 | 華興火藥廠 | 30.4 | 300,000.00 | 50 | 70 | 第2 | |
| | 華興火藥廠 | 25 | 10,000.00 | 100 | 40 | 五倫 | |
| 州 | 廣東火柴廠 | | 100,000.00 | 150 | 250 | 六分 | |
| | 廣東火柴廠 | 30.4 | 210,000.00 | 110 | 192 | 勝利 | |
| | 廣東火柴廠 | | 120,000.00 | 150 | 300 | 七七 | |
| 贛 | 江西火柴廠 | 29.12 | 1,000,000.00 | 400 | 500 | 新發南 | 正載 |
| | 江西火柴廠 | 29.11 | 4,000,000.00 | 60 | 300 | 新發南 | |
| | 江西火柴廠 | 30.9 | 600,000.00 | | 400 | | |
| 閩 | 福建火柴廠 | 30.9 | | | 300 | | |
| | 福建火柴廠 | | 300,000.00 | 180 | 250 | | |
| | 福建火柴廠 | | 25,000.00 | 290 | 120 | | |
| | 福建火柴廠 | 30.3 | 500,000.00 | | 150 | | |
| | 福建火柴廠 | 31.3 | 500,000.00 | 170 | 60 | | |
| | 福建火柴廠 | 30.8 | 240,000.00 | 300 | 150 | | |

川康滇黔各省火柴工業最近兩年資金變動圖



中国各主要城市零售火柴价格指数两季度零售价格指数趋势比较表
 民国三十一年五月至八月

| 城市 | 火柴类别 | 零售火柴价格指数 | | | | | | 零售物价指数 | | | | | |
|----|------|----------|---------|---------|---------|--------|--------|--------|--------|--|--|--|--|
| | | 五月 | 六月 | 七月 | 八月 | 五月 | 六月 | 七月 | 八月 | | | | |
| 重庆 | 球牌 | 8571.4 | 8571.4 | 8571.4 | 8571.4 | 4301.2 | 4905.1 | 5210.0 | 7717.0 | | | | |
| 昆明 | 球牌 | 8091.7 | 8091.7 | 10833.3 | 11941.7 | 6785.1 | 7082.1 | 8649.4 | 9602.8 | | | | |
| 贵阳 | 球牌 | 3636.4 | 3636.4 | 3636.4 | 3636.4 | 3578.4 | 3960.7 | 4616.9 | 4937.7 | | | | |
| 成都 | 球牌 | 6000.0 | 6000.0 | 6000.0 | 6000.0 | 4523.4 | 4534.8 | 5018.5 | 5990.4 | | | | |
| 西安 | 球牌 | 6790.0 | 8750.0 | 9307.5 | 12712.5 | 3490.7 | 3950.8 | 4378.7 | 5649.0 | | | | |
| 兰州 | 球牌 | 2892.7 | 2894.7 | 2894.7 | 3421.1 | 2405.2 | 2477.5 | 2607.4 | 3031.0 | | | | |
| 桂林 | 球牌 | 7418.5 | 7692.3 | 7176.9 | 6923.1 | 3110.4 | 3458.4 | 3918.0 | 4433.6 | | | | |
| 衡阳 | 球牌 | 17333.3 | 17333.3 | 17333.3 | 14421.7 | 3561.3 | 3778.1 | 4359.7 | 5028.4 | | | | |
| 赣州 | 球牌 | 7272.7 | 7881.8 | 8181.8 | 8790.9 | 2233.7 | 2424.6 | 2615.7 | 2840.1 | | | | |
| 曲江 | 球牌 | 6165.0 | 6165.0 | 5500.0 | 5500.0 | 3463.3 | 3728.4 | 3942.5 | 4221.1 | | | | |

说明：1. 本表价格指数均以民国三十年一月至六月之平均价格为基期价格。
 2. 有“*”号者为本表所列时期中已实行平准之城市。

附

錄

川康區火柴收買價格一覽表

民國卅一年五月二十八日

| 廠名 | 火柴標號 | 廠名 | 火柴標號 | 備考 | 備考 | 備考 |
|----|------|-----|------|----|---------|----|
| 華業 | 安全乙 | 利濟 | 黃磷甲 | 三等 | 1.49237 | 備考 |
| | 乙 | | 乙 | 三等 | 1.49237 | 備考 |
| | 丙 | 八一三 | 乙 | 一等 | 2.25692 | |
| | 丁 | | 乙 | 一等 | 1.49237 | |
| | 戊 | 春濟 | 乙 | 一等 | 1.49237 | |
| | 己 | 長興 | 乙 | 一等 | 1.49237 | |
| | 庚 | 豐林 | 乙 | 一等 | 1.64781 | |
| | 辛 | | 乙 | 一等 | 1.84781 | |
| | 壬 | | 乙 | 一等 | 1.55237 | |
| | 癸 | | 乙 | 一等 | 1.76781 | |
| 志利 | 安全乙 | | 乙 | 一等 | 2.25692 | |
| | 丙 | | 乙 | 一等 | 2.25692 | |
| | 丁 | | 乙 | 一等 | 2.25692 | |
| | 戊 | | 乙 | 一等 | 1.49237 | |
| | 己 | | 乙 | 一等 | 1.49237 | |

注：現化標火柴收買價格須與乙標火柴收買價格同如少於乙標火柴收買價格者以乙標火柴收買價格為準

| (二) 四川省各廠火柴五月份收購價格表 (重慶) (重慶火柴公司) 研究部 七月十四日 | | | | | | | | | | | | |
|---|------|----|----|-------|----|----|------|----|----|----|-------|----|
| 廠名 | 火柴種類 | 規格 | 單位 | 收購價格 | 備註 | 廠名 | 火柴種類 | 規格 | 單位 | 備註 | | |
| 分廠 | 黃燐 | 乙 | 三 | 1.492 | 37 | 新民 | 安全乙 | 乙 | 一 | 一等 | 2.256 | 92 |
| | 相火 | 一 | 一 | 1.767 | 81 | | 安全甲 | 乙 | 一 | 一等 | 2.256 | 92 |
| 民濟 | 黃燐 | 甲 | 六 | 1.492 | 37 | | 磷化磷 | 乙 | 一 | 一等 | 1.847 | 81 |
| 白塔 | 安全乙 | 乙 | 一 | 2.256 | 92 | | 黃燐 | 乙 | 一 | 一等 | 1.492 | 37 |
| | " | 乙 | 一 | 2.256 | 92 | | 黃燐 | 甲 | 一 | 一等 | 1.492 | 37 |
| | 安全甲 | 乙 | 一 | 2.256 | 92 | 民用 | 安全乙 | 乙 | 一 | 一等 | 1.492 | 37 |
| | 磷化磷 | 乙 | 一 | 1.847 | 81 | 廣生 | 安全乙 | 乙 | 一 | 一等 | 2.256 | 92 |
| | " | 乙 | 一 | 1.847 | 81 | | 黃燐 | 乙 | 一 | 一等 | 1.492 | 37 |
| | 黃燐 | 乙 | 一 | 1.492 | 37 | | 磷化磷 | 乙 | 一 | 一等 | 1.847 | 81 |
| | " | 乙 | 一 | 1.492 | 37 | | " | 乙 | 一 | 一等 | 1.847 | 81 |
| 光明 | " | 乙 | 一 | 1.492 | 37 | | " | 乙 | 一 | 一等 | 1.847 | 81 |
| 新民 | 安全乙 | 乙 | 一 | 2.256 | 92 | | 安全乙 | 乙 | 一 | 一等 | 1.492 | 37 |

該廠此種火柴五月份收購價格如少於已獲應繳稅則以八折計算。

(三) 重慶合川區六月份評定收購價格及截至八月份收購價格表 (重慶合川區評定委
會第六十一年十月十七日啟)

| 種類 | 等級 | 六月份評定收購價格 | | 七月份評定收購價格 | | 八月份評定收購價格 | |
|----|----|-----------|----|-----------|----|-----------|----|
| | | 價格 | 價格 | 價格 | 價格 | 價格 | 價格 |
| 菜 | 1 | 2.346 | 14 | 2.859 | 84 | 2.900 | 00 |
| | 2 | 2.103 | 14 | 2.619 | 84 | 2.700 | 00 |
| | 3 | 1.866 | 14 | 2.379 | 10 | 2.400 | 00 |
| 豌豆 | 1 | 1.966 | 07 | 2.223 | 10 | 2.300 | 00 |
| | 2 | 1.806 | 07 | 2.063 | 10 | 2.100 | 00 |
| | 3 | 1.646 | 07 | 1.903 | 10 | 2.000 | 00 |
| 黃 | 1 | 1.155 | 06 | 1.843 | 81 | 1.900 | 00 |
| | 2 | 1.035 | 06 | 1.723 | 81 | 1.800 | 00 |
| | 3 | 1.515 | 06 | 1.603 | 81 | 1.700 | 00 |

註：1. 小麥類教應與大麥類教相同如有教數不足應照大麥八折計算

2. 市價比縣統購二等時所
定本箱者只六月份起如為七月份起則為五折。

(一) 煤類三項(平價委員會會議決定)之粉各類火柴採購價格表

| 品名 | 全 | | 總 | | 總 | | 廢 |
|----|--------|-------|--------|-------|--------|-------|----------|
| | 一級 | 二級 | 一級 | 二級 | 一級 | 二級 | |
| 壹 | 120.00 | 50.00 | 120.00 | 50.00 | 120.00 | 50.00 | 1.686.77 |
| 貳 | 120.00 | 50.00 | 120.00 | 50.00 | 120.00 | 50.00 | 1.535.34 |
| 參 | 120.00 | 50.00 | 120.00 | 50.00 | 120.00 | 50.00 | 1.203.64 |
| 肆 | 120.00 | 50.00 | 120.00 | 50.00 | 120.00 | 50.00 | 廢 |
| 伍 | 120.00 | 50.00 | 120.00 | 50.00 | 120.00 | 50.00 | 廢 |
| 陸 | 120.00 | 50.00 | 120.00 | 50.00 | 120.00 | 50.00 | 廢 |
| 柒 | 120.00 | 50.00 | 120.00 | 50.00 | 120.00 | 50.00 | 廢 |
| 捌 | 120.00 | 50.00 | 120.00 | 50.00 | 120.00 | 50.00 | 廢 |
| 玖 | 120.00 | 50.00 | 120.00 | 50.00 | 120.00 | 50.00 | 廢 |
| 拾 | 120.00 | 50.00 | 120.00 | 50.00 | 120.00 | 50.00 | 廢 |
| 拾壹 | 120.00 | 50.00 | 120.00 | 50.00 | 120.00 | 50.00 | 廢 |
| 拾貳 | 120.00 | 50.00 | 120.00 | 50.00 | 120.00 | 50.00 | 廢 |
| 拾參 | 120.00 | 50.00 | 120.00 | 50.00 | 120.00 | 50.00 | 廢 |
| 拾肆 | 120.00 | 50.00 | 120.00 | 50.00 | 120.00 | 50.00 | 廢 |
| 拾伍 | 120.00 | 50.00 | 120.00 | 50.00 | 120.00 | 50.00 | 廢 |
| 拾陸 | 120.00 | 50.00 | 120.00 | 50.00 | 120.00 | 50.00 | 廢 |
| 拾柒 | 120.00 | 50.00 | 120.00 | 50.00 | 120.00 | 50.00 | 廢 |
| 拾捌 | 120.00 | 50.00 | 120.00 | 50.00 | 120.00 | 50.00 | 廢 |
| 拾玖 | 120.00 | 50.00 | 120.00 | 50.00 | 120.00 | 50.00 | 廢 |
| 貳拾 | 120.00 | 50.00 | 120.00 | 50.00 | 120.00 | 50.00 | 廢 |

該表全小煙八折計稱
 標化牌及黃牌小煙火柴之廢數如不及大煙之廢數者照八折計稱。

| 各級差價 | | 安全 | | 五月份標 | | 安全 | | 五月份標 | |
|------|----|-------|----|-------|----|-------|----|-------|----|
| | | 一等 | 二等 | 一等 | 二等 | 一等 | 二等 | 一等 | 二等 |
| 種 | 一等 | 2.595 | 47 | 2.646 | 60 | 2.605 | 74 | 2.646 | 60 |
| | 二等 | 2.475 | 47 | 2.520 | 60 | 2.565 | 74 | 2.520 | 60 |
| | 三等 | 2.355 | 47 | 2.400 | 60 | 2.445 | 74 | 2.400 | 60 |
| 安 | 一等 | 2.124 | 98 | 2.161 | 93 | 2.198 | 89 | 2.161 | 93 |
| | 二等 | 2.044 | 98 | 2.031 | 93 | 2.118 | 89 | 2.031 | 93 |
| | 三等 | 1.964 | 98 | 2.001 | 93 | 2.076 | 89 | 2.001 | 93 |
| 磷 | 一等 | 1.836 | 23 | 1.866 | 07 | 1.875 | 92 | 1.866 | 07 |
| | 二等 | 1.776 | 23 | 1.806 | 07 | 1.835 | 92 | 1.806 | 07 |
| | 三等 | 1.716 | 23 | 1.746 | 07 | 1.775 | 92 | 1.746 | 07 |

試：(一) 安全一等照八折計價
 (二) 磷化磷及要磷不進火藥之枝數如不及安全之枝數者照八折計價。

| 每級差價一律為 288.00 | | 二月份標準 | | 三月份標準 | | 四月份標準 | |
|----------------|----|-------|----|-------|----|-------|----|
| | | 成 | | 成 | | 成 | |
| 煤 | 一級 | 2,395 | 47 | 2,640 | 60 | 2,885 | 71 |
| | 二級 | 2,307 | 47 | 2,352 | 60 | 2,177 | 74 |
| | 三級 | 2,019 | 47 | 2,064 | 60 | 2,109 | 74 |
| 安 | 一級 | 2,124 | 98 | 2,161 | 93 | 2,198 | 77 |
| | 二級 | 1,836 | 98 | 1,873 | 93 | 1,910 | 69 |
| | 三級 | 1,548 | 98 | 1,585 | 93 | 1,622 | 81 |
| 硫 | 一級 | 2,292 | 23 | 2,322 | 07 | 2,351 | 72 |
| | 二級 | 2,004 | 23 | 2,034 | 07 | 2,063 | 92 |
| | 三級 | 1,716 | 23 | 1,746 | 07 | 1,775 | 72 |

煤 安 小 金 銀 八 折 計 林
 硫 化 磷 及 黃 磷 小 區 大 煤 之 技 數 如 下 大 金 枝 者 照 八 折 計 價。

| 秋 | 類 | 等 | 級 | 五月份收買價格 | 暫定收買價格 | | 七八月份 |
|---|---|---|---|---------|--------|-----|-------|
| | | | | | 六月份 | 七月份 | |
| 茶 | 全 | 一 | 級 | 2.477 | 2.550 | 32 | 2.550 |
| " | " | 二 | 級 | 2.217 | 2.430 | 32 | 2.302 |
| " | " | 三 | 級 | 2.177 | 2.310 | 32 | 1.974 |
| 硫 | 化 | 一 | 級 | 1.977 | 2.028 | 02 | 2.088 |
| " | " | 二 | 級 | 1.915 | 2.000 | 02 | 1.800 |
| " | " | 三 | 級 | 1.835 | 1.820 | 02 | 1.512 |
| 費 | 牌 | 一 | 級 | 1.731 | 1.806 | 38 | 2.202 |
| " | " | 二 | 級 | 1.671 | 1.726 | 38 | 1.974 |
| " | " | 三 | 級 | 1.611 | 1.686 | 38 | 1.680 |

七) 蒙山區各類大茶五月份暫定收買價格及新定六七八月份收買價格表(蒙山區茶葉公司編)

五月份全級五級價 每斤 2.000
 五月份全級二級價 每斤 2.000
 五月份全級一級價 每斤 2.000

五月份樣茶成本
 全一級 每斤 2.550
 全二級 每斤 2.430
 全三級 每斤 2.310

2.01.

註：蒙山區八折計價
 黃牌及硫磺化牌小匣大茶之枚數不及大匣之枚數者照八折計價。

| (八) 廣州區六七月分積欠定額實收表 (滙豐銀行第一火災保險會核定) | | | 張 | |
|------------------------------------|----|----|--------|----|
| 月份 | 類別 | 等級 | 核定收購價格 | 備 |
| 五月份 | 黃埔 | 一等 | 1.686 | 98 |
| | | 二等 | 1.626 | 95 |
| | | 三等 | 1.566 | 93 |
| | 安會 | 一等 | 2.369 | 77 |
| | | 二等 | 2.249 | 77 |
| | | 三等 | 1.740 | 20 |
| 六七月份 | 黃埔 | 一等 | 1.860 | 20 |
| | | 二等 | 1.761 | 61 |
| | | 三等 | 1.701 | 61 |
| | 安會 | 一等 | 1.641 | 61 |
| | | 二等 | 2.482 | 62 |
| | | 三等 | 2.762 | 62 |
| | | | 2.072 | 59 |
| | | | 1.952 | 57 |

照本增紅分之五。

照本增加百分之十。
六七月份為暫定收購價格

川康區火柴零售價格一覽表

民國二十一年一月一日起

| 火柴種類 | 數 | 支 | 廠名 | 價格 | 備註 |
|------|-----|----------|-----|-------|----|
| 安余大 | 每大箱 | (7,200支) | 安余大 | 4.200 | |
| 北 | 每小箱 | (1,200支) | 北 | 0.700 | |
| 頭 | 每大箱 | (7,200支) | 頭 | 3.900 | |
| 明 | 每大箱 | (7,200支) | 明 | 3.300 | |
| 安余小 | 每大箱 | (7,200支) | 安余小 | 2.500 | |
| 北 | 每小箱 | (1,200支) | 北 | 0.400 | |
| 頭 | 每大箱 | (7,200支) | 頭 | 2.700 | |
| 明 | 每大箱 | (7,200支) | 明 | 2.100 | |

本廠出品之火柴每箱重六十斤
 本廠出品之火柴每箱重六十斤
 本廠出品之火柴每箱重六十斤
 本廠出品之火柴每箱重六十斤

火柴專賣公司公務統計方案提要

甲. 總說

日用品舉辦專賣，為我國財政史上劃時代之一舉，火柴專賣，又為菸、酒、鹽、糖、火柴、茶葉六種日用品製成之專賣實施者之一。其創始不僅在有利抗戰，尤為建國事業之大計。今後推行，在在有關國計民生，則當前執行之歷程與結果，均應有數字之表示。

本方案依據「統計法」第六條之規定，採列項目。至其綱目，則據公務統計方案綱目內：(20)工業類，工廠登記，工廠經營，興工業產品日欄。(22)商業類，國營貿易欄及(24)財務行政類，有因參攷之目欄參攷的現狀，擬擬草案，藉資推施專賣事業，又作上之準備。其從事統計工作者，對資料之淵源，編整之程序，報告之匯合，得有一致規定之依循。

乙. 單位及其分級

依據火柴專賣公司組織機構，將統計之機關單位分為四級。(一)初級查報機關單位，為各省區火柴廠內之廠廠員稽核員及業務區各二等公司與辦事處之會計室。(二)次級彙報機關單位，為各省區一等分公司會計室。(三)高級彙報機關單位為火柴專賣公司會計處。(四)總報機關單位為財政部。

丙. 統計區與內容

以實施或將火柴專賣區域為統計區域並以火柴專賣各省區之一等分公司為該區域內高級彙報機關。

其內容分定態統計與動態統計兩部。前者即

調查統計。就業務上之需要參證，對火柴工業之生產分配與消費等之個別調查。後者，為專賣實施後之動態紀錄。依其活動性質分網列目刻期彙報。茲舉業務之推進之指針。

丁. 統計科目

依本公司業務活動性質，將火柴專賣分為三網。

第一網. 產銷

- 第一日 各區火柴出產量統計(月報)
- 第二日 各區火柴銷售量統計(月報)
- 第三日 各區火柴儲存量統計(月報)
- 第四日 各區對區外(非專賣區)運銷量統計(月報)

第二網. 財務

- 第一日 各區火柴銷售利益收入統計(月報)
- 第二日 各區火柴專賣憑證售價收入統計(月報)
- 第三日 各區火柴專賣管理費用支付統計(月報)
- 第四日 各區火柴專賣業務費用支付統計(月報)
- 第五日 各區火柴專賣各類火柴製造成本統計(月報)
- 第六日 各區火柴收購與銷量復統計(月報)

第三網. 人事

- 第一日 各區分公司及所屬機構職員額統計(月報)
- 第二日 各區分公司及所屬機構職員動態統計(月報)
- 第三日 各區分公司及所屬機構職員概況調查統計(月報)

戊. 統計單位

依本公司統計資料，其所用之單位。價值單位，以國

D. U. 6.

單元計，火柴原料單位，以市斤計，火柴數量，以小盒，一
听或球不箱計(1,200小盒)，大箱(六听)計。

己. 統計表格式

分調查表，登記報告表，整理表，彙報表四種。

各套表冊格式均以矩形為準，報告表篇幅以二十公分
縱長則視材料之內容而伸縮之，但以二十公分為最小
限度，其中除彙報表冊外，均用阿拉伯數字填寫統計數
由左向右讀之，彙報表冊則不限格式視事實之需要
而酌定。

凡一切表報，必須註明標題與資料來源，資料發生時
間及資料發生所在區處。

庚. 調查及編製

本公司統計作業，以登記為主，調查為輔。

調查統計除對全國火柴廠商有規定期間之普查外
於有關火柴度銷相關情形者，得隨時酌定調查之。

登記報告表，其各種報告表之期間表內欄目，說明均
於各登記表內註明之。

