

中華民國二十五年八月一日

民教輔導

專為
皖中
民衆
教育
服務
之
刊物

卷
期

民國二十五年
六月二十九日出版

安徽省立第一中學教育館

(國北平圖書印行)

民 教 輔 導 第 二 卷 目 錄

現實批判：年終結算 早爲之計 抽調訓練……………畢如仇（一）

時代
國防聲中的民衆教育……………陳兆雲（四）

如何調查農村戶口及農家經濟……………張 鵬（一一）

皖中清報……………（一一）

本館近訊……………（一五）

集鎮民教實驗中的三大訓練……………黃叔鸞（二〇）

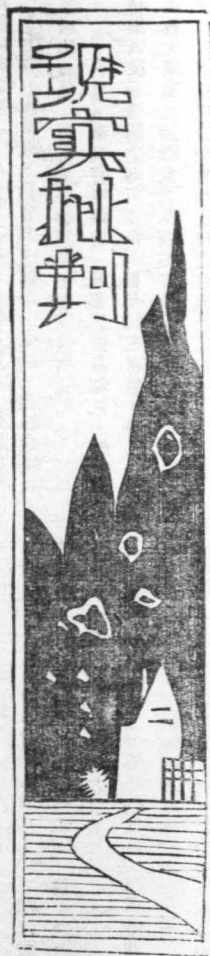
城市民教實驗四月述略……………汪一慎（二六）

民衆生活協進所之設施與經營……………生協所（三一）

實踐集錦……………（三一）

四月來之民衆職業學校……………民職校（四二）

生活漫寫：礪山紀踪（五）……………如仇（四八）



年終結算

二十四年度快告終結，這一年來，皖省民教的推行情形怎樣？效果到底有多少？過去的路線是否正確？我們民教同工，都應該自己來檢查一下，結算一下。

應頌二十四年度標準工作，無異是這一年來皖省民衆教育惟一的實施途徑。關於這，在理論方面，本刊各期早已零碎的檢討過。但在事實方面，確有待於同工們之共同查究，以已往之得失經驗，作未來新頒工作標準之擬訂參考，不僅各事業機關如此期望，即教育行政當局亦應有此希冀。

同時，民族國家情形的演變，亦更在計劃下年度民教實施計劃時考慮之中。如不能顧及時間空間之適應，民教的現實意義與使命，就將大大的減少，甚至因此而結束民

年終結算

教之生命，亦屬意料之中。

實際上，各縣民教館對應頌標準工作，做到了怎樣一個程度？雖然尚未有具體精密的統計，但根據本刊皖中情報之消息，實在離開希望達到的目的還太遠。考其原因，一方面或者是因工作標準尚未臻完善切實之境，一方面也實在是因各縣館人力財力不夠應付，以及做得不得其法。

我們在結算的時候，我們就要很精密的注意到這一點。人力財力究竟差多少？現階段上的人力財力究竟能做多少事？方法用得妥不妥？應該在那方面來獲得有效的方法？改進舊有的方法？以及現階段的事業機構和設施要領是否應適應今後民族國家演變的需要？

我們很希望，馬上能有全省民教實施情形的整個考查以及精確的統計，來做二十五年度推進民教的張本，做過的就算以後的再憑空來想，那實在是太不科學啊！

早為之計

二十五年年度即將來臨，今後本省民教設施，應循着怎樣的一個途徑？走上怎樣的一個階段？進一步，怎樣的循？怎樣的走？都應該早為之計，這自然是要賴教育行政當局來主持的。

當局是否在那裏計劃？計劃到怎樣？我們現在固不甚清楚，也不能來亂猜想，不過民教設施是一種太需重視現實的事，玄妙的空想，於此實少有意義和價值。

我們根據目前的事實，對教育當局，不得不下列種種期望：

一，徵集省各縣民教同志改革意見。蓋各縣民教同志為民教陣線之前鋒，其實地之經驗，殊可寶貴，他們的意見，已往常不甚重視，此實為大錯誤，這時，應該趕快向彼等徵集意見，以為新計劃之重要參考資料。

二，召集民衆教育座談會。為集思廣益起見，應由廳方召集省民教機關之高級工作人員及民教專家，舉行民教座談會，根據民族國家之當前需要及各縣同志之意見書，商討本省下年度民教實施應取之路線及策略。

三，訂定推行計劃及工作標準。根據民教座談會之集議，參酌當局之最高政策，訂定本省民衆教育二十五年度的推行計劃及工作標準，用極切實精密的科學方法，規定全省民教機關之設施及工作，以為惟一之準繩。

四，調整省民教機關之事業與工作。已往之事實，教育行政當局對各省府民教設施，素採較放任之政策，任其各自為政，此固謀所以適應其研究實驗之自由。但亦頗多缺陷，二十五年年度中應設法調整之，此不僅單指省民教館而言，即省體育場及省圖書館，亦應在調整之列，切實規定研究實驗及推廣輔導之分工合作。

上列各項，僅評者就一時考慮所及，以針對現階段之缺點而有所建議。

抽調訓練

這一年度，廳方規定各省民教館之輔導設施，曾有抽調訓練一項，所以增進各縣館工作人員之能力。設想自屬極佳，但事實上容有未周之處。

考原定辦法，三省館分負其責，係分期抽調，少則三期，多至五期，故每館每期應調來省館者，為數極少，以其分數之故，每期所需對付之力量未便分配太多，尤其

是學理之研究，更因陋就簡。在訓練者固感其麻繁，而被訓練者亦感所獲無多，此實事實之限制所致。二十五年實有改進此項辦法之必要。

二十五度開始，待一切新計劃及工作標準，均已決定，如欲使此項計劃及工作標準為縣館人員所澈底明瞭而能切實推行，則抽調訓練之期不能不在年度開始時行之。

評者主張，訓練期應以八月半至九月半為期。

所有各縣民教館長，均全部調至省會作集中訓練，聘請專才主持之，因時期太短，應以全力對付之，在可能範圍內，儘量羅致民教專家及學識經驗均極豐富之人員任學術講演及教學指導之責，萬不能草率從事，一年度之民教

進展，大半均繫於此樞紐。

所有各縣民教館幹事，均全部分別調至各省民教館，由各省館館長及高級工作人員主持，並分任教學指導之責，亦集中各館全力以赴。由廳方具體規定各省館訓練要領及課程，切實督促。

在此一月期間，各縣館尚需暫停工作，而省館亦須集中力量於此項訓練，在全年計算起來，這一月的停止與偏重，亦頗值得，反為合算。教育當局如確有切實積極推進皖省民教之決心，此項辦法，當樂於接受也。

仇

介紹
民教
選文論

集各雜誌所載民教權威論著於一編，可作民教概論看，讀此一冊，勝讀過去所有之民教雜誌。

特價一元本館代售存書無多欲購從速

林宗禮梁容若編著 河北省教育廳出版

時代動向

國防聲中的民衆教育

陳兆雲

教育可以救國嗎？

德國哲學家勒勃利茲曾這樣說過：「把教育交給我們，我們可以在一世紀之內把歐羅巴改觀」。這位老先生對於教育太樂觀了。現在，我們知道教育不是這樣的萬能，他只是建築在整個的社會上面，社會動搖，他也隨之動搖，不過，他是促進社會進化的一種工具，誰也不能否認，他好像一把刀，他好像一把斧，他可以殺人，他也可以建築；他可以促進社會進步，他也

可以叫社會開倒車，吳稚暉先生說：「教育是救國的根本事業，雖則不能說單是教育可以救國；可是，在如今，非將教育來做救國的工具不可」。鈕永建先生說：「中國現在，決不能用多量的金錢，置備堅甲利器，以遭各國之忌。所以，中國的民族自由平等，目前不能用砲艦飛機去爭，只有用民衆教育，使民衆團結，發生一種力量來，以爭民族的自由平等」。的確，目前中國的趨勢，都能注意到教育，教育本身實有注意的價值。

德國在十九世紀時，敗於拿破侖，照例割地賠款，軍備並且受法國的限制，和中國的現狀，正是半斤與八兩，幸有哲學家費希德，他見到這種情形，認為非藉教育力量，不足以言救亡。

再看丹麥，十九世紀時，外受帝國主義壓迫，內則國民醉生夢死，政治和文化已宣告破產。葛龍維先生眼見國家一蹶不振的情形，認為非從教育着手，不能救亡，現在大家都承認丹麥在世界各國中是最有教化的人，這不是教育能救國的鐵證嗎？

一 國防的意義及民衆教育的任務

話又要說回來了，我上面不是說教育是建築在社會組織上嗎？社會到了什麼時期就行什麼教育，在國泰民安的時期就行國泰民安的教育，在非常危急的時期，就行救亡濟急的教育。現在不是到了非常時期嗎？國防的呼聲，不是振動全國了嗎？那末，國防究竟是什麼意思呢，所謂國防，不是因國難嚴重而始有國防，他是與國家共存亡的，國存一日，國防也須要一日，不過在國難期中，國防格外顯明些，簡單的說起來，國防有兩種意義：一為對於國家防禦外敵之設施，屬於軍事方面的，一為對於國家建設基礎的鞏固，屬於政教方面者多，本文所討論的是屬於後者的，這樣說起來，民衆教育在國防聲中的任務是什麼。我們要明白他的任務，先要知道中國所處的環境是怎樣：

誰都知道，廿世紀的社會是日趨於文明，可是，人類自私自利的心理，不但沒有隨文明而消去，且有勝於昔日，個人是這樣，國家是這樣，整個的民族也是這樣，從前能以文治，相安數十年數百年；現在呢？國家民族間，無時不周旋於戎馬倉皇之中，即幸而告一段落，也是盤馬彎弓，汲汲不可一日，一般政治家各以環境立場之背景，高倡非戰之言論，牢籠，欺騙他國之人心，叫別人家自動撤換武器。而自己的軍備是與日俱增，國際聯盟，不是法國所提倡嗎？軍縮會議，不是英美所鼓煽嗎？結果呢，法國擴張海陸空軍，英美改良軍備，建築要塞，擴大造船計劃，國際間的風雲，一天濃厚似一天，國際間的和平不可實現，國際間的戰爭不可免，誠不待言而亦知矣。

再回轉回來，看一般列強對我們的態度，雖然，各列強都承認我領土完整，而事實告訴我們已受盡他們的氣，「九一八」，「一二八」及最近的「華北運動」，得步進尺，整個的中國，將要被他們瓜分去了，可是，我國的民衆對於他們的舉動，又有什麼表示呢，雖然比從前覺悟些，可是大多數的民衆仍似越人之視秦人肥瘠，漠不關心，大家都以為中國不會亡的，縱然有了戰爭，也只是政府和政府戰爭，與老百姓有什麼相干，這種不愛國的精神，不是中國人的天性，實是教育不普及的結果，也可以說是中了士大夫教育的遺毒，自從君權擴

國防聲中的民衆教育

大以後，爲一姓之光榮，怕人民反叛，於是鑄兵器，造金人，以詩文取士，致人民喑昧於風花雪月之詞賦，視戰爭爲政府及軍隊之專責，雄風不競，民氣消沉，好鐵不打釘，好人不當兵之印象，還深深地刻在人民腦海裏！在這種情形之下，我們要加緊國防，祇有發展國人愛國精神，增加愛國情緒，這，就是國防聲中民衆教育應有的使命，嚴格的說起來，也不是這樣簡單，關於民衆教育過去失敗的原因及其對象，教育的内容，實施的方法，工作人員的注意點，都有討論的必要。

一、民衆教育過去失敗的原因及其對象

自從民元以來，民衆教育應運而生，到現在，時期也不算短的了，可是，實質如何，思之令人痛心，雖然政府當局頗重視民教，各地教育當局對於這一項教育，也不敢違抗部令，但上下敷衍，比比皆然，譬如某地方當局因爲師範生太多而無處安置，又怕這些人無事做而與個人鬧意見，於是給他們幾個錢去辦民衆學校，那般人明知這是當局應付的手段，自己也就樂得拿錢去逍遙，借個小學門面，掛一張招牌，隨便拉幾個學生報名，等到視查員來校時，隨便說幾句官場話，互相幫助，馬馬虎虎的混過，至於有良心的人，雖然知道：居其官而忠其職，不過，你要他到鄉下去，他也不願意，所以民教機關都設在都市裏面，總之，過去民教失敗的原因，一方面教育當局不負責任，一方面太偏重於城市，一般鄉下的勞苦大眾卻無受教育的機會，現在，我們要想民教發出力量來，一定要以勞苦大眾爲我們的對象，這般勞苦大眾都是農民，中國農民是比任何國家還要多些，請看下面的數目字就知道了，

國名	百分比	瑞士	荷蘭	比利時	英	美	德	法	日	中國
		十二	十一	二十	三十	三三	三五	三七	五六	八五

同時，這般勞苦大眾，雖有忍苦耐勞的精神，可是，都是睜眼睛子，思想是非常的簡單，三月六日光華大學系主任廖世承先生招集該校教育系學生討論教育問題時，還有燕京大學阮君在座，他說：「北平學生到鄉下宣傳，有許多老百姓說，還希望大清皇帝來北京登位。我們知道：北平是中國文化之區，在文化之區中，還有這種

怪現象，別的地方也可想而知了，「農村建設」，「地方自治」，這是最時髦的口號，可是，這些農村中的主體份子，也可以說是中國的主體分子，都是這樣的頭腦，中國的農村如何建設，地方自治又如何能實現，整個的中國問題，如何解決呢，因此，我們堅持的主張，以勞苦大眾做我們民衆教育的對象，增進他們的思想，這才能達到復興農村建設農村地方自治的地步。

二、要勞苦大眾受什麼教育

甲午戰後，廢科舉代之以學校式教育，到現在已有幾十年了，這學校式的教育，即是當時的國難教育，他的成績如何呢，我敢說是糊裏糊塗的在暗中摸索，不但沒有減輕國難，而且國難是一天嚴重一天，爲要解救國難而產生的教育，結果，教育於挽救國難的責任，愈趨愈遠，這究竟是什麼原因呢，我們可以不加思索的說：過去的教育完全是少爺的手杖，小姐的指環，政客的階級，不適合中國的環境，不適合大眾的生活，現在真想教育能負挽救國難的責任，一定要痛改前非，把平時的教育，本質上加以澈底的改造，那末，根據什麼目標去教這些大眾呢，最簡單的是下面三個目標：

(一) 養成有科學頭腦的農夫

(二) 養成有健全人格的公民

(三) 養成有戰鬥力的戰士

再詳細一點說，我們要民衆有自衛自治自衛的能力，也就是說，要他們能荷起鋤竿去種田，拿起筆寫東西，提起槍竿去打戰，更積極的說，我們要民衆有國防思想，國防道德，再請分條述之。

甲、普及國防思想於全民衆

近幾年來，歐風東漸，流入不合時代，不合國情之諸般學說，浸潤於知識分子，爲民衆之先鋒者，已於不知不覺中，淪於浪漫，墮落，比魏晉清談之禍患还大，和羅馬帝國崩潰時之風氣，似能先後比美，長此以往，縱能安然無事，也能亡國滅種，況在千鈞一髮之時，肩雪恥救危之重任，更復何望，再者，我國科學落後，實

國防聲中的民衆教育

業不發達，一切戰爭工具，都不足與人比。而猶庶幾於萬一者，端在堅強之意志，因此國防思想一定要普及於全民衆，以民族意識爲經，國家觀念爲緯，掃除不正確之言論，消滅萎靡依賴之惡習，要全民衆都認清個人應有之義務，激動爲國奮鬥之精神，思想集中，意志團結，果然這樣幹下去，對內不致於瓦解，對外有進戰退守之力。

乙，提高民衆國防道德

戰爭之任，至大而至危，一般人都害怕他，若果沒有高尚道德爲骨幹，雖有貴育之勇，恐怕也不願意爲義而戰吧？抑進而言之，無論士兵或將官，再敢，服從，誠實，愛國，耐勞精神都是應有的，這些性格在短期的現役中，那能薰陶成熟？必定要靠平日教育之培養，因此，我們得多數健全之士兵，一定要建設良好教育，造成良好之社會，使全部民衆自呱呱墮地起，就沉溺在純潔勇武空氣中，所見所聞，都以偉大人格爲目標，他日充選國軍，當然有進無退，不但軍隊是這樣，即一切個人實業，都與國防有關係，一針一線，一言一動都不能違於國防，要達到目的，非提高國防道德，誰願犧牲個人呢？

四，設施國防教育的方法

在國防聲中如何設施這樣的民衆教育，還是一個重要問題，依個人的管見，認爲從下面幾點去着手，比較容易收效些

(一) 利用傷兵三十年來，雖同帝國主義沒有開過戰，可是，兄弟相爭，倒沒有安息過，每次戰爭之後，總有不少的傷兵，這些傷兵大多數是沒有作用了，所謂「廢人」，我覺得廢物還須利用，廢人怎麼不能利用，如其讓他們閒着無事，不如擇其成績較優者，給以徵俸，依其籍貫分發到各鄉村，各工廠，各團體之中，就茶餘酒後，集合父兄兄弟友輩，演講軍事技術，以增民衆之軍事常識，他們所講的戰爭經驗，不是我們能從書本上看得到的，實在有相當的價值。

(二) 由政府及民衆教育機關，倡設各團體，例如騎士會，體育會，工事研究會，更利用電影及演說等方

法，普及國防知識，增強其體力。

(三)利用各地舊有之節慶集會施行軍事演習，例如正月之燈會，各地都有，不妨改為各鄉各族各團體之春季演習，五月競渡，也是各地都有的，不妨改為游泳及渡河架橋之演習，九月登高，不妨改為地形識別之演習，其他賽會都可以改為軍事演習，建廟塑像，焚化香紙之耗費，移作建造軍事模型及印發軍事書籍之用，凡此種種，只要有心人在，隨時隨地都可以化靡費為國防事業。

除上面所講的以外，還須多設民衆夜校，組織合作社，都是必須進行的事件，不過，做一件事，固然要有嚴密的計劃和方法，若果沒有負責的人去實行，終歸計劃是計劃，事實是事實，所以從事於民教的人的問題，也是值得注意的。

五、民教工作人員所應注意的問題。

抓住民衆的需要中心 我們常常對民衆說，「現在中國快要亡了，我們快起來救她呀！」這些話能打動他們的愛國心嗎，老實說，這些話都是我們欺騙一般可憐的勞苦大眾的話。留學生看到外國大菜館掛着不招待華人的牌子，他們會感到亡國的悲哀，上海人看到外國公園門口，寫着中國人與狗不准進的字樣，他會覺得國弱的恥辱，鄉下老那裏會曉得這些情形呢？國家存在與否的問題在他們的腦海裏，並不是一個重要的問題。我們告訴他們許多亡國的慘狀，也許能激動他們愛國的情緒，然而，也不過是曇花一現，馬上就會沉沉下去的。因為有沒有國家不是他們的切身問題，他們切身的問題是生計，所謂「開開門來七件事，油鹽柴米醬醋茶」，這七件東西是每人每日都必需的，可是，現在，不但是想七件都有不可能，就是單要點米，也如難上青天。吃青草，樹葉，樹皮，觀音土的人是處處看得見的，在這種饑餓狀況之下，有了國家不能叫他們不餓，讀了書不能飽他們的肚子，你叫他們去受教育，他接收嗎？絕對不可能的。所以，我們要民衆接受教育的雨露，先要解決他們的生活問題，幫助他們改良農器，指導農民設立倉庫，指導農民防災備患，防除害虫，提倡造林運動，提倡副業，諸如此類的工作，不妨努力進行，那些勞苦大眾自然接近教育了。

國防聲中的民衆教育

國防聲中的民衆教育

應有耐勞的精神。教育本是難事，民衆教育更是難上加難，因為民衆的智識雖低，而情形是異常複雜，農人，工人，商人，老年人，青年人，男人，女人都是他的對象，因為職業不同，年紀不同，性別不同，各人的需要也因之不同了，所以，有許多主張，一到鄉下去實行，就覺得理論太高，有許多方法，一到鄉下去實行，就覺得不能應用，一般人提到民衆教育都覺得非常困難，我們要打破這困難，不但要認識民衆的情形，還要實地做點榜樣，使他們曉得實地的結果，雖然有許多牢不可破的傳統心理，但是，我們能切實地去做，他們看到成績，比較口頭宣傳效力大，所以我們要有高尚的人格，工作的技能，普通的常識，勞苦的精神，才能去指導民衆，教育民衆。

總而言之，國難之急，莫如今日，很引起人注意到國防教育，不過，大多數的人只注意到學校教育，還沒有顧到民衆教育，我以為在國難時期中之學校教育，能否改革，尚是問題，至於民衆教育可以說過去是毫無建設，如說改弦更張，不如說新建設一種合理化的民衆教育，果使三萬萬八千萬的勞苦大眾，由不識字而變成識字，由分散而努力合作起來，中國的前途正是光明大道呢！

民衆教育輔導導

第二卷 第四期

現實批判四篇	如仇柯畢
救亡圖存運動中之民衆教育新意義	邵曉傑
非常時期民衆教育的實施	周德之
皖中情報	畢如仇
集中生活啓導的嘗試	
本館近訊	
散村民衆教育體系實驗之發端	許家驥
實踐集錦	
本館禁烟宣傳展覽紀實	澤柯
生活漫寫二篇	如仇復傑

(一) 引言

A 什麼是農村調查 農村調查，不但是消極的給予我們認識社會各部份的互相關係，並且是一個診斷社會的工具，我們人類的肉眼看不見或看不清的事態，或某種隱疾，都能在這工具運用中分析得非常明白，而得到忠實材料的報告，作社會改進方案的根據。因為病源能夠明瞭，醫生下藥就有成竹。換言之，社會調查是解決社會問題，好比也就是醫治病態的前部工作。

我們知道社會是整個的集合體，而農村僅不過是其中的一部分，自然，農村調查的意義，也就是包含於社會調查意義之內，它所不同的，只是社會調查的對象是整個的，是廣義的，農村調查的對象是一種單純的，局部的，但是可以絕對的將社會調查的理論 方法，步驟，整個的應用農村裏去實施，這是任何人不可否認的。

B 農村調查的重心在那裏 農村調查的意義，大概可以已經知道，現在進一步要明白農村調查的重心：中國的人民，據各學者說：有百分之七十二以上居住農村，這數目我們雖然不敢肯定，但農村人口超過都市人口數，這是毫無疑義的農村人口既然佔全人口數之百分之七十二，那麼農村社會自然構成中國整個社會的主體，而農村經濟，也就是整個社會經濟的基礎，這是不錯的，其重要可從下三點來看吧！

如何調查農村戶口及農家經濟

五月十六日至六月十五日
貴池
該縣縣立
民教館施教區注
意防空及衛生
民教館股
家匯施教
區，於五月三十一日，聯合本地四
機關團體召開防空宣傳會，各團體
各學校參加者甚為踴躍，民衆亦到
有千餘人，除講演外，並有表演及
遊行，沿途散發宣言，高呼口號。
又訊：該區近以天氣漸熱，公衆衛
生，亟應注意，一面勸導居民講究
清潔，一面糾正飲食店鋪擺販防止
蚊蠅。
(新民日報訊)



如何調查農村戶口及農家經濟

(1) 近年來農村破產的聲浪，到處都可以聽到，一般人對於農村救濟工作也都認為重要，可是農村為什麼破產，破產後的狀況如何？以及救濟農村應從何方面着手，自然要先明悉農村經濟狀況如何？

(2) 外人常譏笑我們中國，是一個無組織的國家，的確，中國的社會，尤其是農村社會，太散漫，太不團結，要想團結成一個堅強的民族，必須從實行地方自治着手，而調查農村經濟又為地方自治的基本工作。

(3) 中國是以農立國，關於農事方面所應取的政策，及決定此政策的途徑，步驟等，均須事先對於農村經濟狀況充分明白。然後擬計劃，才能切實。

C 鄉村戶口與農家經濟的關係 鄉村戶口與農家經濟有密切的關係，經濟富足，鄉村戶口少，則生活必滿足，否則無立錐之餘地，今一分述於后：

(1) 農家經濟收入的來源。農民大都從事農業，所有收入，當以農產品收穫的代價為多，但因各地的情形不同，耕地又有多寡，收穫又有豐歉，年中收入自然也不同。

(2) 農家每畝的淨收入。農家經濟收入，既以農產品收入為大宗，而其每畝的淨收入，即農民耕種田地後除去成本和交納稅捐所得之實數，而用以維持家庭的生活。這是從佃農的立場說，從自耕農說；除去人工肥料賦稅費等即為淨收入，總之，淨收入愈多愈佳，其功用愈大。

(3) 每家入口數。每家入口數，據學者調查不一，茲據古棣先生所著中國農村經濟問題一書上說：「冀，魯，蘇，浙各村七千〇九十七戶之調查，平均為五、二四人(每戶)，四川峨嵋山各村二五戶之調查，每戶平均六、一人，皖，

皖中情報

青陽

青陽縣立民教館鄉村民校農忙假結束
 教區民衆學校，前以農忙起見，特停課一月，待鄉間割麥插秧養蠶繅絲等工作，均已竣事，已不若五月間之忙碌，故該校仍於六月十日復課，所有學生均一律繼續入學。

(青陽日報訊)

望江

望江縣立民教館成立
 鄉村改進會
 該縣縣立民教館，早已從事指導組織鄉村改進會(消息見本刊前期)，已於五月十七日，在施教區辦事處開成立大會，除講演報告外，並通過會章，選定執行委員十五人，組織分總務，教導，健康，生計，娛樂等

豫、蘇，曾各村四二一六戶的調查，平均爲五、二六人。由此可知，平均每戶人口在五人以上，但有時農戶人口竟有一人以上，若是耕地稀少，那生活上必起重大的恐慌。

(4) 農村戶口數與農家經濟的相關性 由上可以知道戶口數與農家經濟發生因果關係。我們再從數量上看，據陶知行先生說：在現在制度之下，教育須有錢才能享受，所以現在的教育是貴族階級的專利品，不是平民的，至於農家子弟能否享受，就要看每戶人口與農民經濟收入之多寡而定。現在教育不是民衆的，陶先生曾以三十畝的農家作受教育的標準如下：

家中人數	每人畝數	狀態
三人	十畝	可受中等教育
四人	七畝五分	可受初中教育
五人	六畝	無力受教育
六人	五畝	衣不暖
七人	四畝三分	食不飽

由此可知每人在十畝以上可受中等教育，每人在四畝以上則食不飽，飯尚不能飽，那裏還有錢去讀書呢 況且讀書非有錢不可。

(二) 調查問題

調查這件工作 實在是困難的事，尤其是農村戶口及農家經濟的調查，在調

如何調查農村戶口及農家經濟

五股。

(瓊江新聞訊)

無 爲

該縣皇華鎮聯保主任蔣君，熱心社教事業，最近曾召集該鎮各保中長及熱心教育人士，籌設保學一所，並擬提請徵收保甲捐，爲保學經常費，同時將本年來所收入之田房交易監證費，捐作設備專款。

(瀟聲日報訊)

合 肥

該縣縣立民教館爲宣傳國恥起見，特於五月二十六日起舉行國恥展覽及化裝宣傳，將五三，五五，五九，五卅，五卅一，等國恥事件發生經過及損失統計殉難人數等內容，分製圖

皖中情報

如何調查農村戶口及農家經濟

查前準備的工作做得好，便可以免掉許多臨時發生的困難。

A 調查前應注意事項：

(1) 確定調查些什麼問題。農村社會的現況，既是那樣的複雜，我們舉行調查時，究竟舉行何種呢？還是調查經濟呢？還是先調查教育，或政治？這些問題：沒有相當的確定，即使實行調查，亦無從進行。

(2) 選擇適當的時期。我們深知農民的苦處，終日在野外工作，尤其在烈日下的時候，實在令人痛心，若是在這時期舉行調查，沒有不失败的，因為農民一生的希望就是依靠農產物的收穫，若在農忙時，不吃些苦，五穀不豐，那麼生活必陷於無立錐之地，所以在農忙時調查是往往要失败的。因此一年中最適當的調查時期，一般說來，要算二三月和六七月兩個時期，這時農田工作比較空閒，調查比平日要容易得多，這是從一般的調查而說。調查農村戶口及農家經濟最好在年終及年初舉行。

(3) 事前的接洽。這裏所謂接洽，不是像那大規模的接洽和宣傳。(如露天演說之類) 祇要和當地父老、小學校長、村長等接洽(看各地情形而不同) 詳細把調查的意義、需要、原因、以及進行的步驟，請他們再轉告當地人民代為解釋。鄉下人的頭腦是最簡單的沒有了，往往走入鄉村去調查，他們怕得不得了。不知道又有什麼要抽了當兵等種種恐慌，這都是缺乏宣傳和接洽的工夫。凡從事民衆教育的人員，若欲調查農村，事前須有周詳的接洽，否則就易遭意外的失敗。

B 調查員的訓練 調查事業之成功失敗，大部份關係於調查人員的本身，所

皖中情報

表，懸掛該館大禮堂，使民衆閱覽，知所警惕，並於同月卅日在府城隍廟舉行化裝宣傳。

(皖中日報訊)

六安

六德公園增設閱覽室
該縣民教館因鑒該縣六德公園內都缺乏圖書供客閱覽，現於該園蓬萊亭旁，開設民衆閱覽室一所，訂購京滬各埠及本省各地報紙多份，以便遊客閱覽，並增廣見聞。

(皖西日報訊)

歡迎批評！

歡迎投稿！

以派遣人員時，不可不有充份的注意，調查人員最低限度，應具有下列的條件：

(1) 態度。態度可分體健耐勞和誠懇等茲分述如下：

(一) 體健耐勞。農村調查，係辛苦繁雜的工作，體格不強健的，決不能担任下去，同時這種調查工作是極苦的。碰頂子是家常便飯，如果一遇到困難，就灰心，這是可不能的。

(二) 和藹。向農民調查，要常帶懇切的態度，要十分和藹而謙虛。因為農民知識雖簡單，但對於禮貌很講究的。如果以傲慢的態度對之，必遭反感。有時，剛跑進門不久，對方是板着臉毫無笑容的，經你一番和善的好話一說，於是笑臉就開了。從此愈講愈投機，慢慢的就會吐出實情，毫不隱瞞地告訴你。

(三) 誠懇。帶着浮滑的人去調查也是會失敗的。農民中誠懇的人佔多數，自然也歡喜誠懇的人和他談話。誠懇不是外表上可以扮演得出的，一定要在內心中對於調查工作有充分的興趣和認識。如果對於調查工作根本沒有興趣，那麼調查時必然抱着敷衍的態度。這樣，能希望農民真實的告訴你嗎？這是絕對不會的。

(四) 要有隨機應變的能力。調查者的態度固然要壯嚴，但是大呆板太拘束也不相宜。誰都願意和精神活潑、態度舒暢的人談話，對着愁眉不展或板鐵的臉總覺得不愉快，如果發現對方精神已經疲倦，應該插些談諧的言語來調和一下，不能用那審案的法官的態度來調查，換言之，要有隨機應變的本領來做農村的調查員。

(五) 毫無嗜好。所謂嗜好，大都指烟酒之類而言，調查員最好沒有，因

如何調查農村戶口及農家經濟



五月十六日至六月十五日

館本部

○ 籌辦民教
○ 電影院
○ 行電影教育起見
○ 請准廳方，籌

設民教電影院一所，地點即擇定城中施教區，一面積極裝置各項放映設備，籌劃各種營業手續，一面由館長赴滬接洽租借影片，決於六月下旬開幕。營業收入僅希能維持影院支出，故票價僅定每位二角。學生軍警並優待減半。俾一般民衆均

本館近訊

如何調查農村戶口及農家經濟

為農村人民大都很節儉，尤其農村老婦人為最利害。在調查時即吸起煙來，往往使對方生厭，不願意告訴你，所以嗜好這件事應當解除為要。

(2) 服裝。關於此項問題，亦很重要。茲分二點說明如下：

(一) 宜清潔。在鄉村中調查時，衣服須齊整清潔，不宜零亂穢污。

(二) 衣服要樸素。鄉村人民素來是穿着土布的（亦有例外），所以作調查員時，若穿了西服、軍服，或奢華絕倫的衣服，農民一定會未見而先避之，若是要接近他們，那是很困難的了，所以最好穿那普通的衣服為佳。

(3) 言語。鄉村人民，風氣閉塞，文化低落，所以言語這一項，乃發生困難問題，茲述三要點如下：

(一) 言語須側重事實，不宜發揮理論。

(二) 辭句須通俗清白，不宜深奧難懂。

(三) 接談須多用問答，不宜演譯敘述。

(4) 調查時的技巧。調查的技巧比上面所說的態度、言語、服裝更為重要。儘管你能和藹誠懇，又耐煩又活潑，但沒有一些技巧，還是得不到好材料。所以調查是一種藝術，並無一定的規範可遵循。全靠從實踐中得到許多寶貴的經驗，而這些經驗真像教師一樣，教學法應當在教學生的時候去學。調查的技能，也應該從調查中去學，調查時應注意之點如下：

(一) 調查時先找到對象。關於農村中的領袖，有種種不同的現象，有的村民相信年長的人，有的村民相信佛婆頭有的相信地方行政的人，當調查時先和那地方上的有地位的或佛頭婆去接洽，然後向農家去細問，若是戶主不在家，或男

本館近訊

得有機會享受此項教育機會。

指導民教訓練班來館實習
教育廳舉辦之民教人員訓練班，規定學員須來本館實習，本館乃決定指定館本部及三施教區為實習場所，實習時間為每日下午二時至五時，由本館各部事業負責人分別担任指導，已於五月二十六日開始。

籌備徵兵宣傳及徵兵宣傳
本校成續展覽之重要。

本館鑒於特於最近籌備徵兵宣傳運動，此項工作全部交民教人員訓練班學員担任，由本館派員指導，積極開始籌備，擬於七月初舉行。

本館所設各民衆學校民衆職業學校，共計四所，際此學期結束，有若干班將辦理畢業，一部分則亦須開始暑假，故定於七月聯合舉行成績

的已死，或是那碰到的都是些老年人或簡直沒有人在家。倘在這種情況之下，那時不得不拉鄰近的人與他們談了，叫他們代答覆。這種人，我們出去調查時非拉攏他們不可的。

(二) 談話時間和地點。此點在第二節上已略略的說過。農民有空閒時，決不能終日坐在家裏，等候你們來調查的。但有些農民的居地，距離鎮市不遠，常在早上上街買物。如果我們在這時去調查，不但他們不歡迎，我們也不忍犧牲人家的寶貴光陰。而且，在被調查者休息而閒空的時候，精神狀態比較舒服，此時去調查，雙方都感到痛快。若遇到被調查者家裏有病人，或父子夫妻兄弟之間正在鬧氣的時候，若是形勢嚴重，還是下次去調查為佳。

調查時談話的地點也須斟酌，在公共場所調查農民，當然也不好，我們跑到他們家裏，調查時至少可以粗略見到家庭經濟概況，問起來亦比較與事實相符，可是有許多農民不願意生人跑進他們家裏，尤其我國北方，北方的女子尤其守舊，丈夫不在家不易招待生人，在此時不要勉強跑進去，可以由村長等請他們進公共場所（小學鄉公所或村公所）訪問，若是不來的話，可以同本地人陪了到各家去調查，最好終是不要放棄這個機會。

(三) 調查時如何發問。調查時的發問，正像教學一樣，應注意對方反應。只管自己發問，不管對方是否瞭解，在學校裏不是一個好教師，在調查時也決不是好調查員。一個調查員的能手，應注意對方的表情，抓住他每一句話，聽得快，觀察得快，要使對方沒有假造事實故意搪塞的可能，要有「見縫即鑽，無孔不入」的手段，要有「聲東擊西」的本領。

如何調查農村戶口及農家經濟

展覽及懇親會，招待各界人士及學生家長，現已分別從事籌備。

城中施教區

● 該區實驗民校
● 原設有兒童成
● 人婦女三班，

設施詳情屢誌本刊，原定於七月初同時結束，茲以本館民教電影院擇址於該區辦事處，映放時間適與該區民校成人班上課時間衝突，不得已乃將該班提前結束。

北郊施教區

● 該區為求更深入
● 明瞭區民生計狀
● 况，以作下年度
● 舉行全區
● 生計調查
● 施教計劃根據起見，特於最近開始舉行生計調查，調查項目較為詳盡，預定於七月底前結束。

如何調查農村戶口及農家經濟

調查者最好能說本地的土話，即使不能也要避去許多「術語」或者太「文」的語句。譬如問他不是「自耕農」，這句話應當變成「你是不是完全種自田的」。「例如無錫，西鄉人說的「十來個」和在鄉人說的「十戶（音個）」都是十個左右的意思，這等土語如果不弄清楚，調查時會發生許多障礙。遇有必要的時候，只得請本地人做嚮導，當翻譯。

農民答語時往往隱瞞，遇到這種情形，一定要「截樹討根問個究竟」，例如「二三十」「七八十」等數字，一定要進而究竟二十還是三十，還是八十，問清了然後筆錄於表格上（如後表）。若是記憶力強的話，離開了被調查者然後記下。因為在談話時隨便談談。他或者還肯詳細的告訴，若談話時便取筆記在簿上，他不知寫些什麼不利的話，因此就害怕起來，於是以後問他時，便更不願意告訴你了。何況戶口和經濟調查呢。

表1：人口

區	鄉	村門牌	號	戶主姓名	性別	年	原籍	數	
								男	女
年	歲	人	數	人	數	現	有	男	女
								合計	合計
六歲以下	10-15	10-15	20-30	35-40	15-55	未	讀	小	高
								小	中
								農	工
								商	學
								其	他

本館近訊

該區截至最近止，共有各種生活協作社七所，本期貸款，行將滿期，業已由聯合會通知各社分別向各社社員通知，催還貸款，俾可如期繳出。預定七月十五日，全部結束，以示信用。

東郊植教區

本區為推行新運，提倡節約，並改進鄉間不良風俗起見，特於五月十八日下午二時，舉行第一屆勞苦大眾集團結婚，此次參加人數，計有四對，均屬勞動階級，結婚儀式極其隆重，而費用則極經濟，連新人禮限在內，每對所費不上十元，是日域內城外前來參觀者，不下五千餘人。一時

表2：生產費用

區	鄉	村門牌	號	戶主姓名	性別	年歲	原籍				
								類別			
類別	農具	種子	牲畜	肥料	飼料	修理	租稅	勞作	雜稅	其他	總計
費用數											

表3：支出

類別	農產品	養蠶	家庭工藝	短工	漁業	其他	總計
每年收入							

表4：收入

類別	飲食	房屋	家具	教育	交際	醫藥	衣服	迷信	種子	肥料	飼料	納稅	雇工	其他	總計
每年支出															

表5：收支比較

農戶	總收入	總支出	盈	虧

如何調查農村戶口及農家經濟

華中路上，車水馬龍，極盡熱鬧之盛事。

●……● 本屆自奉教廳分飭
輔導東門外私塾後
進會議，即積極從事輔導
工作，為力求切實改進區內私塾起
見，特於六月十三日召集各塾師舉
行私塾改進會議 參加者計有江澄
清方培華等，教廳派有代表汪金出
席致訓，是日議決案，計有七件。

民 衆 之 友

二 卷 九 期 目 錄

紀念「六三」
烹任須知
衣服洗濯與收藏方
法
醫學常識拾零
江西北部奇風異俗
冀省應時歌謠
蘭州迎春賽會
東北歸客談
呆公子（續）

本館近訊

集鎮民教實驗中的三大訓練

(三)尾語 農村經濟一天一天的在那裏崩潰，民衆的生活川流不息的在那裏陷入絕境，我們要求全民族地位的向上，先要把基礎打好，才有辦法，農民是全民族的靈魂，也就是全民族的基礎，要解決農民生計問題，當然先

要明瞭農村經濟和戶口情狀，才可以方法去謀解決，作者曾在江蘇省立教育學院惠北實驗區幹過了這件工作，特地借此機會發表，以供民教同志互相研究，並請專家指導。

集鎮民教實驗中的三大訓練

黃叔鶯

本館北郊施教區實驗報告之一部

一、政治訓練

開始必須請讀者注意的，就是政治，經濟，社會三種教育訓練，在性質上固已各立門戶，分別實施，而實際參加受教與活動的份子，均沒有彼此的分別，因為我們的目的，是在造就一個地方的改造社會的中堅份子，所以凡屬區內成年民衆，均得參加此種集團訓練，茲將三種訓練的內容分述於下：組織民衆、培養民衆、是我們的政治教育方針，我們深信要打破目前民族的難關，要養成大多數民衆都有參加政治活動的能力，自然是非提高民智，充實民力不能達到目的，同時我們認為中國民衆最大的缺點是缺乏民族意識，因此每一集團的訓練之中，總不肯輕輕的把喚起民族意識的要義遺漏過去，其方式爲民衆講座，定期集團公民訓練，新生活運動等，目的在培養組織能力，促進運用四權，備輸禮義廉恥的民族精神，同時利用各種紀念節活動，以刺戟團結禦侮，奮鬥圖強的決心，以下便是訓練的內容：

1 公民訓練 公民訓練的對象當然是區內的全體民衆，但入手時則以民衆學校學生及其家長，生活協作社社員及其家族，新生會會員等爲基本對象，然後逐漸推廣及於一般民衆，其實施辦法如下：

北郊施教區集團公民訓練實施計劃大綱

一、目標 組織本區民衆，實施政治的，道德的，經濟的，文化的訓練，以養成現代公民。

二、組織 先從民校學生，學生家長，生活協作社社員，新生會會員，聯合組織，分期訓練。

三、訓練內容 分政治，經濟，法律，道德，（尤注重一般公民

的清潔，規矩，及勇敢，互助等習慣之養成）

四、訓練方式 分講演，討論，集團活動，巡迴指導等。

五、訓練場所 本區民校教室及操場。

六、訓練期限及時間 每週兩次，於星期四星期日早晚舉行，限期每期一月。

七、考核方法 計算出席次數，如因故缺席，須於下期補訓。

八、教材 第一單元（新生活）生活標準，禮義廉恥，整齊清潔，簡單樸素，迅速確實，和諧嚴肅，依此為據，第二單元（個人衛生）講求衛生，清潔第一，生水不喝，穢物不食，沐浴運動，衣被勤洗，打掃房屋，早睡早起。第三單元（規矩）鞋根拔上，鈕扣扣好，體勿赤膊，穿戴整齊，遵守秩序，路靠左行，對人有禮，謙讓和平，孝親敬長，親愛精誠。第四單元（新家庭）管理家事，要有條理，夫婦相敬，長幼有序，教養兒女，自小注意，正當娛樂，增進興趣，勤儉和睦，家道興起。第五單元（中華民族）中華民族，立國最古，位居東亞，氣候和煦，地廣人多，物產豐富，海禁開通，強鄰逼處，訂約通商，喪權失土，五族一家，同心禦侮。第六單元（國恥）鴉片

戰後，外侮疊起，喪權辱國，賠款割地，追訂條約，冤賣身契，東北四省，強鄰佔據，全國同胞，切莫忘記，發奮自強，誓雪國恥，第七單元（三民主義）三民主義，大家奉行，以建民國，以救人羣，民族獨立，地位平等，普遍民權，革新庶政，平均地權，節制資本，開發實業，富裕民生，天下為公，世界和平，第八單元（世界大勢）日本三島，在我東方，英美法意，合稱五強，擴充軍備，爭奪市場，日俄衝突，劍拔弩張，世界大戰，弱者遭殃，土德兩國，多難與邦。

公民訓練是在三月份的第三週開始，現已二期結束，計第一期參加受訓者六十五人，第二期參加受訓者五十八人，兩期共一百二十三人，考查成績，都能符合規定標準，也就是對所受各課都能明瞭大意，並懂得各種開會儀式及四權的運用，以後當繼續舉辦，使區內的居民有三分之二以上參加受訓。

2 新生活運動 這是一種很普遍的活動工作，其方式為普通演講，每週一次，化裝演講，巡迴演講，每兩週一次，參加民衆，普通演講，每次一百至二百人，化裝演講一千人以上，並於每星期日舉行規律運動，民校學生生活協作社社員全體出發，活動情形如下：

新 生 活 運 動 一 覽

次 別	講 題	講 者	日 期	參 加 人 數
第一次	新生活運動之認識	黃叔鸞	二月二十一日	一百八十五人
第二次	爲何需要新生活	趙秉燧	三月二十八日	一百六十一人
第三次	禮義廉恥的解釋	汪維誌	四月三日	一百六十五人
第四次	衣食住行的解釋	黃叔鸞	四月十日	一百四十二人
第五次	新生活與人民	全體化裝	四月十七日	一千餘人
第六次	新生活的準則	向道高	四月二十五日	一百六十二人
第七次	新生活與中華民族	黃叔鸞	五月十日	一百〇四人
第八次	新運動的規律	黃叔鸞	五月十九日	一百一十一人
第九次	新生活談話	全體化裝	五月十五日	二千人

3 保甲講習 保甲訓練，原屬縣政府要政，但本區內

因向未有地方自治之組織，而關於一切地方要務，則不能不有自治人員負責，但又深感缺乏此項人才，本區爲應地方要求，特設保甲講習班一班，受訓人員爲地方共同運送者，計二十二入，定期每星期六舉行講習一次，每次二小時，期限六星期，講材如下：

一、公民常識（中國歷史地理摘要，及國民對國家社會之責任與應盡之義務。）二、黨義。三、民衆自衛組織綱要。四、農村建設概要。五、新生活綱要及新生活須知。六、國恥痛史。七、地方自治，八、合作組織。

4 雪恥運動 中華民族最大的缺點，是一般人民的缺

乏民族意識，因此外侮迭乘，國勢日弱，及九一八以後，此種民族意識薄弱的缺點益形暴露，當此民族存亡的關頭，亟應設法培養民族意識，以冀國強恥雪，而民衆教育是負改造社會之責，尤應努力於此項民族意識的培養，本區

職責所在，自然關心於此，因此遇有宣傳機會，決不肯輕易放過，必詳細說明歷次外侮由來，和國家積弱的原委，使一般聽衆深知帝國主義者正在得寸進尺的圖亡我國，刺戟其奮起團結，禦侮雪恥。

項 別	活動方式	活動概況	參加人數	活動後影響
「五五」革命紀念日	演 講	先舉行紀念儀式經主席報告及講演禦侮救國	三百人	1 民衆認識革命之偉大價值 2 切齒侵略我國
「五三」國 恥	演 講	同	二百人	1 民衆能深深認識國恥之由來 2 痛恨帝國主義者之殘暴 深切認識帝國主義處心積慮謀我並痛恨賣國漢奸
「五九」國 恥	演 講	同	四百人	
「五一八」先烈紀念日	演 講	同	二五六人	大多數瞭解紀念先烈之意義

一、經濟訓練

經濟訓練的目的，在使一般民衆能解決其自身經濟問題，而能以相當的能力，謀發展一己的事業，關於訓練項目，我們並不求其繁，只希望每一種事業，每一種活動，能夠震撼全區民衆的心理，供給適應之刺戟，以誘發自動罷了，茲將各種事業活動分述於下：

集鎮民教實驗中的三大訓練

1 生計調查 生計調查是經濟訓練的開始，因為實施經濟訓練，必先需明瞭一般民衆生活情形，經濟狀況，而後針對着實際需要施以教育，俾教育得到優良效果，參加調查者除本區工作人員外，有新生會會員二十二名，協作社社員十六名，民校學生二十四名，對象爲全區五百八十六戶，其表式如下：

本區生計調查表

姓名	年齡	籍貫	職業		
家庭關係人					
年	齡				
職	業				
已	婚	未	婚		
經	收	房租	盈	房租	
		地		田	地
		薪		工	薪
		銀		利	銀
		營		業	營
	支	其	餘	其	他
		房		租	房
		田		租	田
		利		息	利
		伙		食	伙
濟	入	衣	虧	衣	
		服		服	服
		燈		油	燈
		捐		稅	捐
		醫		藥	醫
	出	交	欠	交	際
		其		其	其
		稅		捐	稅
		糧		錢	糧
		其		其	其
狀	食	况	食	料	
	早		中	晚	
	房		種	窗	溝
	戶		渠		
宗	佛	回	耶	蘇	
習	婚		喪		
備					
註					

2 商業講習 商業講習是灌輸一般商人的商業知識，商談道德，使能明瞭世界大勢，商界情形，及商人應守的道德，其辦法如下：

一，目的 灌輸商業智識，商業道德，培植商業技能，養成商戰中之中堅份子。

二，對象 新生會會員及本區內各商店之負責人。

三，名額 六十人。

四，年齡 十五歲以上。

五，期限 三個月（每週兩次）

六，講材 1，公民常識，2，商業管理，3，國際貿易，4，合作概論，5，商業廣告，6，商業道德，7，商業簿記，8，商業算術。

七，考核 大意測驗。（不及格者轉入下期復習。）

3 合作講習 合作社是救濟現代經濟缺陷的一種新經濟組織，在現在的中國社會經濟的現狀之下，是極需要推行合作的，數年來因政府的廣事倡導，社會人士的努力推

行，合作事業頗有一日千里之勢，但是一般民衆因爲不大明瞭合作的利益，所以極少注意於此。本區的舉辦合作講習，目的無非在使一般民衆以合作常識，使明瞭合作的利益，羣起而從事於合作的組織，其辦法如下：

一、目的 灌輸合作智識，養成推行合作之中堅份子
二、對象 生活協作社社員。
三、名額 四十人。

四、期限 兩個月（每週兩次）。

五、講材，1，公民常識，2，合作概論，3，合作組織，

4，合作經營法，5，合作法規，6，簿記術，

六、考驗 口頭測驗。（不及格者轉入下期復習。）

4 農事指導 本區農民的農業生產，以蔬菜爲主，稻麥佔少數，爲謀改進菜圃經營起見，特設試驗菜圃，搜集改良品種及方法，舉行地域試驗而後向農民推廣，本圃面積僅不足一畝，本年內方側重品種地域試驗，去年秋播試作品種共計十四種。

5 金融流通 年來我國因內在和外來的種種原因，金融枯竭已達極點了，加以民衆知識程度的低下，合作能力的缺乏，欲求生產增進，其烏可乎？然而流通金融，雖非絕對良好辦法，却亦足以救濟目前社會經濟的缺陷，本區

的流通金融，是開始於二十四年的春間，即一，小本借貸，二，儲蓄，其辦法如下：

一、借款辦法

甲、用途 1，買種籽，2，買肥料，3，買農具，4，販賣貨本，5，添置人力車附件。

乙、條件 1，訂定借款數目。2，訂定借款期限。3，訂定借款利息。

丙、期限 1，一次還，2，分期還，3，零還。

二、儲蓄辦法

甲、數目 每次存儲不論多少，但至月底結算滿國幣二角始給摺起息。

乙、期限 至少三個月以外，一年二年聽憑儲，但至多不得逾五年。

丙、利息 1，三月八厘 2，一年九厘，3，二年九厘五，4，三年一分，5，四年一分一厘，6，五年一分二厘。

三、社會訓練

社會事業，包含至廣，他不但能包攝經濟政治，即一切文化活動也昂屬於其事業範圍以內，但本區因了環境的關係，不得不把經濟政治劃開，而爲一種有系統的教育實施，然就事業性質，社會訓練特多，所以在三大訓練中特

集鎮民教實驗中的三大訓練

設社會訓練一門，分述之於下：

1 推行普教一，出發，訓練教生教學技能。二，對象，區內不識字民衆。三方式，集團教學，個別教學。四，教生，民校學生，生活協作社社員之識字者，新生會會員之識字者。五，課本，本有教育廳出版之普教課本。六，期限，讀完普教讀本四冊，混合算術二冊。

2 家庭講習 一，目的，灌輸生活智識，養成家庭內之中堅份子。二，對象，生活協作社社員，新生會會員之家庭主婦。三，方式，集體（家庭主婦會）。四，講材，1，家庭經濟，2，兒童教育，3，育嬰常識，4，衛生常識，5，家務處理（A收藏 B陳設 C烹飪）6，家庭醫藥常識。五，期限，三個月。六，考驗，口試，須能答出講習大意。

3 習俗改良 甲，內容：一，開明宗教之意義；二，以科學方法分晰中國人民迷信鬼神之陋習；三，新舊儀制

之對照，乙，方式：一，集團演講；二，個別指導；三，示範感化，（一）選區內智識較高之家庭為改進模範，（二）舉行集團結婚；四，展覽。

4 衛生運動 一，目的：灌輸衛生常識，造成整齊清潔之環境。二，方法：1，演講衛生要義；2，清潔檢查；3，圖書展覽。三，參加活動者：1，民校學生，2，生活協作社社員，3，新生會會員。四，期間，1，集會演講每週一次，2，清潔檢查每半月一次，3，展覽不定期。

5 時事研究 一，目的：使一般民衆明瞭世界大勢，社會現象，養成社會之中堅份子。二，對象：民校學生，生活協作社社員，新生會會員。三，方式：集團。四，題材：由指導者按期選定時事題材，提出共同研究。口講筆述任便。五，期間：每週一次。六，記錄：結束後將研究結果印發全體彙存。

城市民教實驗四月述略

汪一慎

城中施教區辦事處設在舊省議會內，以周圍八條街一任家坡，宜家坡，培德巷，半濟堂，黃甲坡，黃甲山，山谷祠，楊家拐一為施教的區域，住戶有正附七

百七十五家，人口約三千四百六十六人，職業有十餘種之多，教育程度更相差太遠，目不識丁的文盲，男女一內分成年與兒童一共五百七十九人，經濟狀況以生產能力之不

城市民數實驗四月述略

註：楊家拐只查二十二個門牌；培德巷只查十四個門牌，

計合	人		住		住戶
	男	女	正	附	
860	438	男	66	正	任家坡
	422	女	136	附	
404	206	男	26	正	宣家坡
	198	女	60	附	
156	81	男	2	正	培德巷
	75	女	30	附	
277	143	男	22	正	半濟堂
	134	女	25	附	
267	124	男	18	正	黃甲坡
	142	女	36	附	
287	244	男	47	正	黃甲山
	237	女	63	附	
280	233	男	35	正	山峇洞
	247	女	83	附	
541	286	男	45	正	楊家拐
	255	女	59	附	

同，貧富懸殊，當係意料中事。本區所負使命既為探求城市民數之實施方法與材料，當然依據住民的環境與需要，視其緩急，規定事業，分頭進行，以期達到豐富市民生活的途徑。茲將本區所進行的工作，製成圖表分列於后：

一，社會調查
 調查為認識社會問題的重要工作，社會問題認識了以後，再針對着問題發生的原因而求解決，始可收事半功倍之效，本區對於社會調查，有左列三項，結果如下：

表較比業職		表 查 調 官 文				不 地 點
數家	業職	童	兒	年	成	
112	工	女	男	女	男	任家坡
80	商	17	11	30	11	宜家坡
15	學	11	17	10	9	培德巷
22	政	5	7	6	3	半濟堂
5	軍	15	12	40	12	黃甲坡
9	警	5	7	18	8	黃甲山
4	法司	10	10	31	19	山谷祠
4	聞新	34	26	120	46	楊家拐
6	政郵	4	9	16	10	總
2	醫					計
3	師律					
122	他其					
384	數總	200		389		

二、實驗民衆學校

民衆學校爲減少文盲的場所，惟以所查的文盲中，限於工作的時間，如貧苦者及男女傭工，不能前來受教者，爲數甚多，此輩文盲，欲澈底的掃除，非先將其生活問題

解決，勢難使其就範，現就本區力之所及，已舉辦者，有兒童、婦女、成年等三班，計男女學生七十五人，以閒暇時間的不同，途規定上課時間爲上午下午及晚上，每班每日上課兩小時，現狀製表如左：

1 概況表

項 目	開學日期	科	目	時	學 間	學 生 人 數
成人班	同	同	同	同	同	同
婦女班	同	同	同	同	同	同
兒童班	二月二十二日	講話國語筆算珠算常識音樂				
	右	右	右	右	右	右
	同	同	同	同	同	同
	右	右	右	右	右	右
	晚七時至九時	下午二時至四時	上午八時至十時			
	二十五人	二十四人	二十六人			

2 學生籍貫統計

人數	縣別
57	懷甯
4	合肥
1	蕪湖
2	桐城
1	望江
1	霍邱
1	黟縣
1	鳳台
2	湖北
1	九江
2	江蘇
2	河南
75	共計

3 學生年齡統計

人數	年齡
1	32
1	29
3	26
1	23
3	18
1	17
8	16
9	15
7	14
7	13
10	12
8	11
5	10
6	9
2	8
1	7
1	6
1	5
75	共計

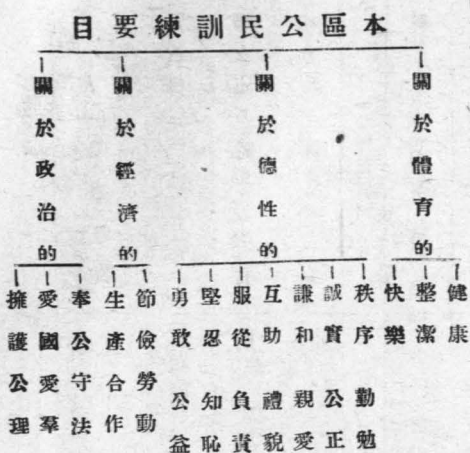
4 學生家庭職業統計

城市民教實驗四月述略

人數	職業
17	工
13	商
4	政
2	農
2	軍
4	手工
8	小販
7	車夫
4	茶爐
14	其他
75	共計

三、公民訓練

公民訓練，可以引導市民注意個人道德及關心政治愛護國家之心理，其要目列表如左：



5 表學生性別比較表

性別	人數
男	30
女	45
共計	75

四、小本借貸

小本借貸所之組織，小本借貸是救濟無法生活的小工商人，故規定借款之用途，限於經營職業的資本，凡在本所請准登記，手續完備者均可，借款數以二元為限，月率八厘，分期攤還，還清後續借。

五、儲蓄

儲蓄會之組織，儲蓄是求節約風氣普遍，因住戶生產能力不同，每次應儲蓄多少未予規定，但每人每月應儲大洋一角，月率八厘，一月結算一次，轉存儲摺，備於總結賬時憑摺取款。

以上幾種事業，正在實驗中，結果如何，現不敢必，但我們總希望在這實驗中，求得新的途徑。

實踐集錦

本館北郊施教區民衆學校設施

細則

一、職能 (1) 實施基本教育，(2) 培養推動地方事業之中堅分子。

二、班次 (1) 兒童班，(2) 婦女班，(3) 成人班。

三、分級 (1) 初級——招收不識字之兒童，婦女，成人，(2) 高級——招收初級民校畢業生，或具有同等程度者。

四、修業期限 各級修業期限均爲六個月。

五、學生 甲、兒童班——(1) 年齡自八歲至十五歲，(2) 性別，不分男女，(3) 儘先招收區內之優秀兒童。乙、婦女班，成

實踐集錦

民衆生活協進所之設施與經營

協所

一 設施旨趣

城市與較大之集鎮，社會組織既甚錯綜，民間利害亦頗複雜，單純設施自不足以適應現實需要，乃在權衡輕重緩急之下，一般下層勞苦大眾，實不能不予以特別之關心，而勞苦大眾又散處各隅，集體方式，有時實不易視爲着手途徑，根據如是種種之事實，即本館民衆生活協進所以設立也。

勞苦大眾最急切之需要，則爲物質生活重壓之取銷，試觀勤勞終日而尚不得一飽，衣不蔽體，屋不雨，時時掙扎於生死之間，即僅求最低限度之生存而亦不可得，此即吾國基層勞苦大眾之生活寫照，故吾人工作之第一步，則爲如何可使彼等略蘇重壓之喘，不然，一切之一切，徒爲瓊梅止渴之幻想耳。

根據現實之可能，祇先從各個個人入手，而後導入集團組織，先從生活改進，而後導入健全社會，此即我人所決定之工作步驟。

二 組織

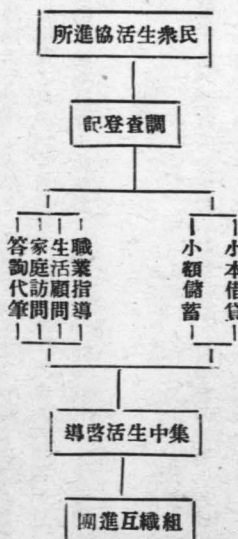
民衆生活協進所係隸屬於本館生計部，爲事實所限制，行政組織頗爲簡單，工作方式分內勤外勤兩種，其設施工作之進程，系表如左：

民衆生活協進所之設施與經營

人班——(1)年齡自十五歲以上，(2)儘先招收本區內之家庭主婦及壯丁。

六、教學科目 甲、兒童班——讀法、習字、綴法、算術、樂歌、集會，乙、成人班——同兒童班，丙、婦女班——讀、習字、綴法、算術、圖畫、集會。

七、教材選擇 (1)讀法——初級為民衆千字課，高級為人人讀後四冊，(2)習字——與讀法教材相聯絡，(3)綴法——初級為連句，高級以習作應用文件為主，(4)算術——初級選用本省所余編之混合算術，高級選用商務出版之初級算術，(5)圖畫——初級為簡單器物之描摹，高級選用簡單圖案(6)唱歌——選用現代之相當教材，(7)集會——精神講話，時事報告，各種活動訓練。



先以協進所為本體，凡欲請求協助改進生活者，先經調查登記，而使視其需要，予以各式各樣之協助，最後並經集中生活指導，而指導組織生活互助團，採用自動集體之方式而謀互相協進之道。

三 民衆登記

本所之對象，雖不能亦不必如班級編制的這樣固定，但又不願和講演展覽時之聽衆觀衆那樣的流動。

流動之中，又須要有限制，所以本所規定，凡欲申請協助改進其生活者，均須登記，每期登記有效期為半年，其手續：請求登記者填寫履歷表，經調查屬實後，願書立妥，始准予登記，並發給登記證，得享受各項申請協助之權利。

但有幾種關係較小的申請，如諮詢代筆，職業訪談等，可不必先經如是之登記手續。(登記辦法略去)

本所自去年十月一日成立以來，曾辦理登記手續兩次，第一期男七十五人女

八、各級修業最低限度

甲、初級(1)讀法——能習完

初級民衆讀本四冊，而能誦讀其字

句，了解其意義，(2)習字

能默寫已讀過之文字，清楚而準確

，(3)綴法——能造作簡易文句

，而文法上無重大錯誤，(4)算

術——能熟習簡易加減乘三法，及

核算日常用款賬目(5)圖畫——

能熟習簡易象形畫(6)樂歌——

能熟習簡易歌曲四首以上，(7)

集會——能當衆發言及習知會議規

則並略知時局現況。

乙、高級 (1)讀法——能

習完人人讀後四冊，而能了解其意

義，(2)習字——能用準確而清

楚之楷書寫日用文件(3)綴法——

能作日用文件及能作百字以上之

文字，而文法上無重大錯誤(4)

算術——能熟習多位加減乘除日用

實踐集錦

十一人，第二期男一百二十四人女十人，其年齡統計如左：

年 齡	人 數	
	第二期	第一期
16—20	5	5
21—25	4	11
26—30	14	18
31—35	10	22
36—40	9	16
41—45	8	17
46—50	9	19
50以上	27	26

附註：第一期爲二十四年十月一日至十二月卅一日，第二期爲廿五年一月一

日至六月三十日。

茲將履歷單，願書，登記證式樣附錄於後：

履 歷 單			姓 名
庭 家	口 人		
		母 父	
	女 子		性 別
	家 屬	其 他	籍 貫
	業 職		職 業
	收 入	全 年	已 否 婚 嫁
	支 出	全 年	是 否 家 主
	產 財		教 育 程 度
	備 註		住 址

民衆生活協進所之設施與經營

四則，習題，斤兩法及小數，(5) 圖畫——能熟習簡易圖案畫，(6) 樂歌——能唱歌十二首以上而音調準確，(7) 集會——能主持集會，能講述時事。

九、訓練事項 (1) 尊敬黨國旗，(2) 尊敬師長，(3) 親愛，(4) 準時到校，(5) 注意公共衛生，(6) 輪流服務，(7) 練習選舉，(8) 訓練團體生活，(9) 戒除不良嗜好，(10) 改進黨業方法，(11) 激起愛國熱忱，(12) 明瞭世界大勢。

十、教室設備 (1) 教室內設足容四十人以上之座位 (2) 黑板一塊，(3) 毛算盤一個，小算盤四十個，(4) 鬧鐘一架，(5) 吊燈四盞，(6) 鈴一只，(7) 教員用書一套。

民衆生活協進所之設施與經營

立願書×××茲謀改進生活起見自願懇請
貴所指導協助絕對遵行所中各項辦法及接受所中先生之指導決無反
悔此上

安徽省立第一民衆生活協進所
民衆教育館

中華民國二十五年×月×日
立願書人×××(押)

書 願

安徽省立第一民衆生活協進所			
民衆生活協進所			
起 始 ： 年 月 日	登 記 證	人記登	姓名
		住址	○ ○ ○
止 ： 年 月 日		非是家長	○ ○ ○
號 第			
國民 年 月 日 發給			

本館民衆講座及巡迴講演處講

演辦法

一、本館爲廣泛僉輸民衆常識起見，設民衆講座及巡迴講演處。
二、民衆講座及巡迴講演處，選擇本市適宜地點設立之：

1. 民衆講座——本館講演廳

2. 巡迴講演處——在省會四城門廂內外共設立四所。

三、民衆講座巡迴講演處，至少每星期每處舉行一次，自星期二至星期六止。

四、講演時間及日期、輪流次序，另表訂定之。

五、講演員四人，由本館選派職員，四人輪流担任之。

六、講演員應注意事項：

1. 搜集材料，分配及編製講演內容；

2. 整理講詞，彙編轉送發刊；

實踐集錦

領用登記證注意事項

- | 登 | 記 | 證 | 背 | 面 |
|---|----------------------|---|---|---|
| 一 | 本證須妥爲保存不可塗污折爛 | | | |
| 二 | 來本所有商請須持本證爲憑 | | | |
| 三 | 遷離本地或就業外埠須繳銷本證 | | | |
| 四 | 本證不得借用或出讓 | | | |
| 五 | 本證倘有遺失須立即向本所注銷重領 | | | |
| 六 | 因本證而成立之各項債務及損失由登記人負擔 | | | |

四 小本借貸

貸款之對象，更以登記民衆中之身爲家主，而經營勞動職業者爲限，此外概不通融，蓋所以協助勞苦者獲得獨立職業小經營之機會，如需借款者，須經調查確實，本款確係作爲經營資本用，並不求其家中如何富有，却注意其夫婦及其他家屬是否克苦勤儉。貸款每次以二元爲限，月息八厘，分十期歸還。（小本借貸辦法略去）

借款者須覓妥舖保 並立具借據 本所除貸予款項外，更給以還款憑單一紙，以爲還款核銷之用，三種單據，一併附錄於左：

民衆生活協進所之設施與經營

實踐集錦

3. 會商關於講演事宜。
4. 準備講演一切工具。
- 七 講演員須按照規定時間，準時出席，不得遲到或早退。
- 八、嚴冬酷寒或一切假日及遇雪大風，須得教學部通知方得休息不得自由停止工作。
- 九、講演員如遇有事故得預先請假，請假在二次以上，須請人代理。

十、本辦法經館務會議通過施行，如有未盡事宜。得提請修正之

民衆之友

二卷十期目錄

- 走私問題
- 都市婦女應當提倡國貨
- 夏令衛生須知
- 無線電
- 廣州鬧燈風俗
- 北平民歌
- 嘲諷
- 夜
- 吳公子(續)

民衆生活協進所之設施與經營

書	保	担	款	貸
安徽省立第一民衆教育館	具	保	書	× × × 茲保 × × × 向
中華民國二十五年	具	保	書	貴所請求借款每次以 × 元及限担保期自二十五年 × 月 × 日起至二十五年 × 月 × 日止在担保期限及數額內該被保人到期倘不償債務或債而未清者由担保入完全負責代償此上
中華民國二十五年	舖	截		
	具	保	書	人 × × × (押)
	舖	截		

借	據
貴所國幣 × 元 × 角正訂明條件如下：	立借據人 × × × 今借到
一 借期自民國二十五年 × 月 × 日至 × 年 × 月 × 日止	
二 借款利息以月率八厘計算	
三 還款分十次繳還清每次繳總額十分之一	
以上所具是實即請	
安徽省立第一民衆生活協進所查照	借款人 × × ×
民衆教育館	登記證第 × 號
中華民國二十五年	× 月 × 日

民衆生活協進所之設施與經營

單 憑 款 憑											
十	九	八	七	六	五	四	三	二	一	期次	借 款 人 向 本 所 借 國 幣 元 角 借 期 自 民 國 二 十 五 年 月 日 起 至 年 月 日 日 止 分 十 次 還 清 每 次 應 還 本 洋 角 分 並 於 末 次 附 繳 利 息 分 厘 厘 茲 分 期 蓋 章 核 銷 於 左 此 致 君 月 日
年	年	年	年	年	年	年	年	年	年	還 款 日 期	
月	月	月	月	月	月	月	月	月	月	還 款 額 數	
日	日	日	日	日	日	日	日	日	日	遲 還 日 數	
										蓋 章	
										備 註	

年 五 十 二					年 四 十 二			年 份
六 月	五 月	四 月	三 月	二 月	十 二 月	十 一 月	十 月	月 份
三 六	一 一 〇	一 二 〇	一 三 〇	七 六	二 五	一 〇 〇	一 三 二	貸 款 元 數

統計本所第一第一兩期借款情形
如左：
1. 各月貸款統計表

2. 每人貸款統計表

二 十 四 年	二元者	四五人
	三元者	三人
	四元者	三五人
	六元者	三人
二 十 五 年	二元者	六一人
	四元者	五一人
	六元者	一五人
	八元者	七人

五 小額儲蓄

本所爲養成民衆儲蓄興趣及習慣起見，盡力勸導登記民衆來所儲蓄，雖極小額亦所歡迎。凡向本所借款者，每人每月至少必須儲洋一角，儲金亦以月率八厘付息，並各給儲金摺一個。（小額儲蓄辦法略去）

每日零星收受之儲款，先登日記賬，至月底始折洋登摺，茲將日記賬一易及儲金摺分附式樣於後：

二十五年 月 一 日 至 十 五 日

姓 名	日 期	一	二	三	四	五	六	七	八	九	十	十一	十二	十三	十四	十五	小 結
	日	日	日	日	日	日	日	日	日	日	日	日	日	日	日	日	

。寫續次依，日七十日六十如之寫，更變期日惟，上同式形月半下

民衆生活協進所之設施與經營

年 五 十 二					年 四 十 二			年 份
六 月	五 月	四 月	三 月	二 月	十 二 月	十 一 月	十 月	月 份
一、三	二、六	三、八	〇、三	二、五	一、五	四、二	〇、八	儲蓄元數

茲將本所兩期來儲蓄情形統計如左：
1. 本所儲金各月統計表

本所又爲鼓勵本館所屬各民校學生儲蓄起見，更與各校合作舉辦集中儲蓄，其辦法如左：

二 十 四 年	一 角 者	三 七 人
	二 角 者	二 人
	三 角 者	二 人
	八 角 者	一 人
	一 元 者	一 人
	二 十 五 年	一 角 者
	二 角 者	十 七 人
	三 角 者	六 人

每人儲蓄統計表

儲金摺	第
號	〇

儲金摺外套

某 某 某 君	第	儲 金 摺
某 某 某 號	第	號
官息月率八厘		
某月儲洋	元	角
某日		分

民衆生活協進所之設施與經營

本館民校學生儲蓄辦法

- 一 凡本館各民校學生，均得按月儲蓄。
- 二 儲金不拘額數及幣類，但以銅元儲入者，登記時須折合洋價。
- 三 逐日儲金，由本所及各施教區分別負責收受登賬。
- 四 每半月小結一次，送所登賬登摺。
- 五 儲蓄以月率八厘起息，每三個月結算一次，即轉作儲金登摺。
- 六 每學期總結一次，此時亦得憑摺提出。
- 七 除總結時外，儲金不得無故中途提出，但遇特殊情形時，得由各校主持人證明而提早退還。
- 八 儲金者各發儲金摺一個，登記儲金，以爲憑證。因開始不久，而學生儲款甚少，故儲額有限，茲統計如左：

本館民校學生儲蓄統計表

數 量	人 數
五角以下者	三七人
五角至一元	六人
一元至一元五角	四人
一元五角至二元	一人
二元至三元	三人

六 職業指導

本所職業指導工作，依據計劃，原定有調查，講讀，訪談，介紹四種，後以事實的限制，僅先實現了兩種，可是結果亦未能盡如人意，訪談工作，我們到做了好幾次，而介紹工作，則困難太多，蓋社會上之職業獲得，仍以人情及勢力爲主，同時如僕媽這類的職業，因須走內線，吾人爲之更覺困難，但冒險的嘗試，失敗亦意料中事。（職業介紹及訪談辦法略去）

七 答詢代筆

答詢代筆係適應一般勞苦大衆之需要而設，此項工作比較簡單易行，茲不詳敘（答詢代筆辦法略去）

八 家庭訪問

本所爲謀指導登記民衆家庭改進起見，特舉行家庭訪問，外勤工作人員，隨時出發巡迴訪問，而訪問之對象，多半爲主婦，蓋男子終日在外奔波謀生，故很少居留家內，故訪問之談話材料，則重於家事處理，整潔衛生，及教養子女等。

九 集中生活啓導

(已另有專文申述，載本刊前期中，茲特略去)

十 組織互進團

我們生活協進工作的步驟，雖以個人始，但須以團體終，且協助其能獨立生存與進展，互進團的工作係團員相

互改進其生活，凡有關充實團員生活發揚團員生活之業務

，均在各該團進行之中，其組織爲向心式，由各單位團而區聯而總聯，(組織辦法及簡章略去)

因組織係才開始，爲時太短，故工作表現當不甚多，

茲將各團組織情形列表如左：

團名	團員數	團領姓名	團址	備註
東門第一互進團	五人	金思友	東勝巷二十五號	
東門第二互進團	五人	孫有才	長生巷後二十三號	
東門第三互進團	五人	張志全	鴛鴦橋四號	
南門第一互進團	五人	馬兆和	五當坡三十六號	
西門第一互進團	五人	張長德	楊家塘四十號	
北門第一互進團	五人	施惠伯	二官塘十七號	

附註：本所簡章及各項辦法均分別登載於本刊二卷二四兩期中，可參看。

民衆生活協進所之設施與經營

四月來之民衆職業學校

民職校

(一) 前言

時代是向前一息不斷的推進着，社會上的一切，也向前不絕的演變着，新的技術新的組織，隨着時代的車輪，不斷的表出，不斷的否定，舊有的一切，由滯落而終於烟沒了。職業的經營，又何嘗不是如此呢！

民衆職業的訓練，民衆職業的補習教育，在民衆教育範疇中，究竟是如何樣的重要，不待詮釋，而其實施方法，却有待於探討。

本年度內，職業訓練也列爲本館研究實驗事業之一，故創設民衆職業學校以

備。

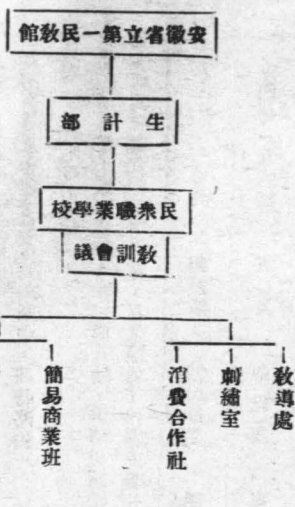
(二) 組織

本校組織力求簡單切實，不擬過事鋪張，茲將組織系統表及簡章分列於左：

民衆職業學校簡章

- 1 名稱 安徽省立第一民衆教育館民衆職業學校。
- 2 宗旨 適應社會需要，授予一般青年及成人職業上之知識與技能。
- 3 班次 暫設左列兩班。

(一) 簡述商業班



(二) 家庭婦女工藝班

4 教學 簡易商業班注重實用知識之傳授與實用技能之養成。婦女家庭工藝班注重家庭工藝之實習與家事常識之介紹。

5 實踐 簡易商業班設有消費合作社，以資實習，婦女家庭工藝班設有刺繡室，以資實習。

6 經費 由本館事業費項下支用之。

7 教職員 由本館職員分別担任之。

8 附則 本簡章如有未盡事宜，得提由館務會議修正之。

(三) 招生

本校籌備就緒之後，即從事招生，茲將招生簡則附錄於後：

民衆職業學校招生簡則

1. 投考資格 凡年齡在十六歲以上而在民衆學校或小學畢業或有同等學力者，均得報名投考，但婦女工藝班只

收女生。

2. 分設班次 暫設簡易商業及婦女家庭工藝兩班。婦

3. 課程科目 (1) 簡易商業班：商業常識及經營簡要，計算及商業簿記，應用文、廣告畫。(2) 婦女家庭工藝班：國語，圖案畫，刺繡。

4. 修業期限 五個月

5. 上課時間 商業班每日上午九時至十一時，工藝班每日下午二時至五時。

6. 學習費用 概不取費，並供給一切學習應用品。

7. 考試科目 國語、算術、常識、口試。

8. 各項地點 報名及考試地點均在本館，校址亦設在本館。

報名者甚為踴躍，本館即定期舉行入學測驗，結果商業班取三十人，婦女工藝班錄取十五人。

四 課程

本校開設課程，以實用為原則，凡涉及空泛者，均在摒棄之列，茲將兩班課程列表如左：

四月來之民衆職業學校

班藝工女婦			班業商易簡							班次			
刺繡 繪畫 實習	圖案 畫	國語	廣告 畫	商業簿記	計算(筆算珠算)	商業應用文	商業經營簡要	商業常識	精神講話	紀念週	科目	每週教學	
												節數	分鐘
六	四	二	一	一	二	二	二	二	一	二〇	備	備	註
七二〇	二二〇	一一〇	五〇	五〇	一〇〇	一〇〇	一〇〇	一〇〇	三〇	兩班均作如是分配			

茲將兩班日課表附錄如後：

日期	星期			時間		
	簡	易	商	業	班	婦女家庭工藝班
二	九時至九時五十分	十時至十時五十分	紀念週精神講話	商業經營簡要	紀念週	三時十分至五時
三	商業常識	計	商業常識	算	國語	刺繡實習
四	商業應用文	廣告	廣告	畫	圖案畫	同
五	計	商業經營簡要	商業經營簡要	圖	圖案畫	同
六	商業常識	廣告	廣告	畫	國語	同
日	商業簿記	商業應用文	商業應用文	圖案畫	圖案畫	同
						右

五 教學

1. 教法 本校的各科教學，注重實際應用，一方面儘量介紹現代的職業知識與方法，一方面則多多討論職業經營的實際問題，舉凡社會上所見所聞的職業情形，均可取為討論之題材，如此則學生尤感興趣濃厚。

關於實踐過程，自更為重要，商業班除領導赴各商店

見習外，並自行設計相當之企業活動，以供具體實習，至婦女家庭工藝班，實習分量反多於授課分量，蓋工藝技術決非空學所能獲得也，本屆着重刺繡工藝，故專設刺繡室以供刺繡實習之用。

2. 教材 以條業時間甚短，而必需學習之材料却甚多，故坊間現成適當之教材，實無法選覓，故一切教材，均

四月來之民衆職業學校

決定由担任教員分別自編，文字力求淺俗簡明，內容力求切實合用，務使能適合學生之學習能力。同時並須適應社會實際之需。

關於教材之編製，茲不贅及。

六 訓導

1. 目標 本校訓導學生之目標，擬定如左：

(1) 克苦耐勞，(2) 互助合作之精神，(3) 科學方法之信仰，(4) 研究改進職業之勇氣，(5) 職業經營及服務道德，(6) 從事職業之健全人格。

2. 方法 甲、積極方面：

(1) 集合精神訓練，(2) 隨時個別指導，(3) 注意校紀，力求整肅，(4) 教師人格感化，(5) 指導集會組織，從事團體活動，(6) 揭示優良學生，以示勵勉。

乙、消極方面

(1) 勸導，(2) 警告(3) 訓誡(4) 懲罰。

七 學生活動

本校爲謀養成學生自動習慣及力量起見，特指導學生

從事各項有益活動，其活動事項如左：

1. 共同研究 每日指定一時間，學生自動集合於指定地點，共同研究，如功課之複習，問題之討論，由本校教員爲其顧問。

2. 合作社組織 爲謀實地獲得經驗起見，由學生各別出資，組織消費合作社，販賣學校用品，每日抽調學生到社實習，現因社址移作他用，暫停止。

3. 演講競賽 每週由教員選擇講題，全體學生依次練習演講，藉以增進口才，本館舉行民校學生演講競賽，本校得擇優參加。

4. 郊外旅行 爲謀學生身心健康起見，得隨時組織郊外旅行團，以尋觀山玩景之遊樂。

5. 學生自治會 學生在校讀書，欲訓練其自治能力，非借助學生自治會，是不易奏功的，本校自開學之始，即指示學生自動組織學生自治會，學生方面的一切，都取決於學生自治會。

八 各項統計

1. 簡易商業班

四月來之民衆職業學校

縣別	人數
懷甯	二〇
六安	一
江蘇	一
祁門	一
江西	一
桐城	三
霍邱	一
湖北	一
總計	二九

學生籍貫統計

職別	人數
政	八
醫	二
警	二
軍	三
商	九
教	五
總計	二九

學生家庭職業統計

年齡	人數
16	5
17	3
18	6
19	2
20	3
21	2
22	5
23	3
總計	29

學生年齡統計

性別	人數
男	24
女	5
共計	29

學生性別統計

縣別	人數
懷甯	一
霍邱	二
霍邱	三
共計	一五

學生籍貫統計

職別	人數
政	一
工	二
商	四
警	一
教	二
其他	五
共計	一五

學生家庭職業統計

年齡	人數
17	4
20	1
18	3
19	1
16	5
27	1
共計	15

學生年齡統計

(2) 婦女家庭工藝班

生活漫寫



礮山紀略(五)

如仇

五 倡合作

案頭的日曆，一頁一頁的揭過去，夜校的課本也跟着「一頁一頁」的揭過去，每天學生們和我的談話，自然更加親切起來，大至國家時事，小至家庭瑣務，尤其是值得欣慰的，他們簡直毫無隱飾的赤裸裸地告訴我，我呢！亦很樂於的告訴他們，幫助他們解決許多難題的事情。

春色逐漸過去，寒暑表上的水銀柱，雖然是時升時降，但是望上漲的趨勢，那是很明顯的了，佈穀鳥告訴我們，浸種佈穀的時期決到臨了，同時，農友們的眉毛也蹙着氣溫上昇而逐漸覺起來了，惟一的原由，還不是「窮」害死人。田當然是要種的，穀當然是要佈的，可是家裏的所有，上季稻麥的收入，都毫不遲疑的早已跑進財東地主們的荷包裏去了，空空的兩手能教稻禾望上長嗎！

他們是不帶着什麼希望的偶然訴苦，我倒是早已熟審周慮的預定了答案，合作組織不是能解決這個困難嗎？端緒引出之後，我就針對着他們的苦悶和需要，詳細告訴他們合作組織的利益和辦法。在無可奈何的絕境中，不料居然也有這線希望，他們簡直做夢都沒有想到，他們從祖父和父親那裏從來沒有聽到有這麼一回事啊！

懷疑自然是難免的，衙門裏只有徵收他們的錢糧，那裏還會設法借給他們款項，這不是怪事嗎？後來也終於相信了，這還是指若干優秀的

夜校學生而說，一般的農友，恐怕不會這樣容易解消他們的疑竇。

爲慎重起見，我曾先跑到H W縣政府和農民銀行接頭妥當，回來就從許多夜校學生中，選出若干優秀而完全相信的人，教他們怎樣邀集社員，怎樣從事籌備，經過了若干時日，成立大會也終於舉行了，縣政府的合作指導員也趕來參加，可是就事實的可能，只成立P T村一社。

變化真是意想不到的，忽然有人到縣政府進了許多纒言，說是這個合作社的社員，平時行爲不良，向無信用，一定要有不好的結果，後來經我們負責解釋，終算沒有發生波折，推究其因，無非是一般專向農友重利盤剝的土豪劣紳在裏面作梗。

緊接着向縣政府立案，向農民銀行聲請借款，可是公文的往來，手續的頻繁，幾乎要誤了他們的農事，我們睜大了眼睛，提起了腳跟，一天一天的盼望着，照理，合作社當然不能單靠社外借款，應該自己流通，可是理論終是理論，事實上農村間根本金融乾涸，拿什麼來流通。不好，倘使我們這一遭失信於他們，以後永遠就別想向他們說話，日子一天一天的過去，還是音信毫無，到城裏去探問，始終沒有確實的好音，校長和我也都是急得暗暗叫苦，看情勢，實在不能再等待了，沒有別的辦法，只好由我們來另想權宜之計，在U校長慨然允諾之下，先由校中會計處暫時先墊借一批，在一天的晴和太陽之下，兩張桌子併置在農社門前，作了臨時的露天會場，第一次貸款業務就開始了。

我們的野心的確很大，緊抓着這個契機，接着就設法訓練社員，發展儲蓄及其他業務，進程到很順利。

由於事實的證明，其他各村的農友，都眼紅起來了，紛紛向我們請求組織合作社，他們的目的，無非是想借錢，不過我們亦願把這點來做進展的橋樑，再化費了好多力量，陸續又成立了Y L村，S R村，W Z村三個合作社，最後還成立了一個聯合會。到這時，力量是雄大了，農民是信仰了，我們所預定農村合作化的行程，也在很順利的開始了。

磯山紀誌

在某一天的下午，幾個農友——合作社社員——來找我，據說是送幾個母鷄來給我們，可是我們又怎能白的受他的呢！

鄉村教育 第二卷第一期要目

- 鄉村學校社會化運動.....劉百川
- 鄉村小學怎樣指導兒童社會服務？.....董荷生
- 鄉村小學國語教學實際問題.....陳俠宗杏輝
- 單級常識教學的實際問題.....胡京英
- 民衆學校的珠算教學.....張信炎
- 私塾教育的前途.....楊如熊
- 私塾兒童的訓練問題.....徐階平
- 鄉村學校實際問題的討論.....殷學慈
- 鄉村教育觀感記(十五篇).....本區同人
- 定價：零售每冊八分，預定全年十二冊八角。
- 發行：江蘇省立大港鄉村教育實驗區辦事處。

介紹「鄉村教育實施記」

著作者.....劉百川
 印行.....上海黎明書局。
 定價.....每冊定價一元。

鄉村建設 第五卷第廿期要目

- 我們應有的心胸態度.....梁漱溟
- 論著.....梁漱溟
- 中國民衆的組織問題.....周葆慎
- 論鄉村師範教育.....周葆慎
- 譯述.....周葆慎
- 信用合作社概論.....方銘竹譯
- 中國合作運動.....張財仁譯
- 工作記實.....張財仁譯
- 山東鄉村建設研究院農場報告.....張財仁譯
- 鄉運通訊.....張財仁譯
- 鄧平第十鄉成年教育實施.....張財仁譯
- 江西省主持鄉村事業各特殊機關概述.....張財仁譯
- 閩省鄉村事業紀要.....張財仁譯
- 浙江省的鄉村建設事業.....張財仁譯
- 蚌埠的鄉村工作.....張財仁譯
- 陝西省統制商資流入農村之經過.....張財仁譯
- 江西農村改造社本年之中心工作綱要.....張財仁譯
- 綏遠鄉村工作簡述.....張財仁譯
- 海外紀聞.....張財仁譯
- 英國之寄宿式的民衆學院.....張財仁譯
- 日本鹿兒島之青年學校參觀記.....張財仁譯

民教輔導

第一卷 第五期

中華民國二十五年六月二十九日出版

編輯者 安徽省立第一民衆教育館

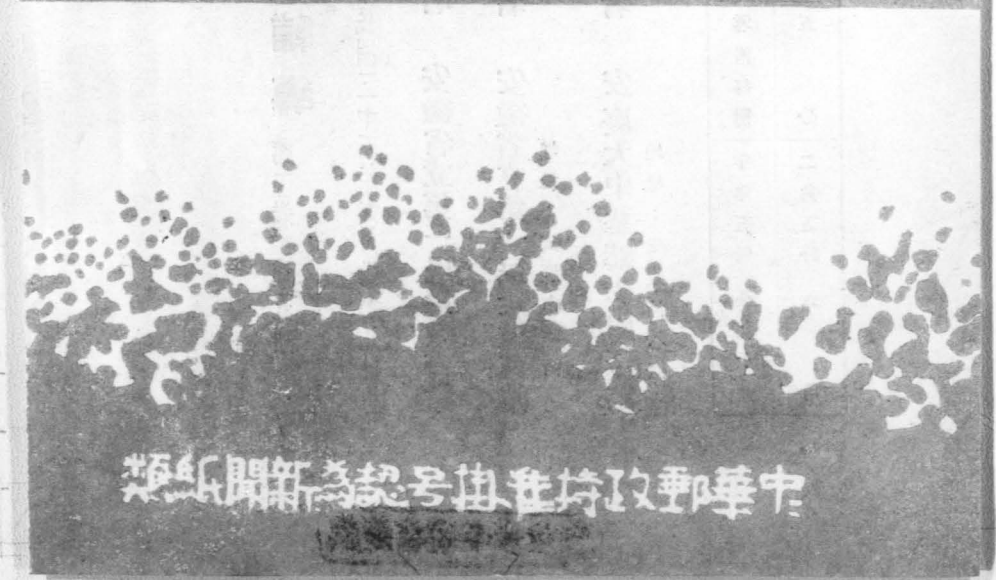
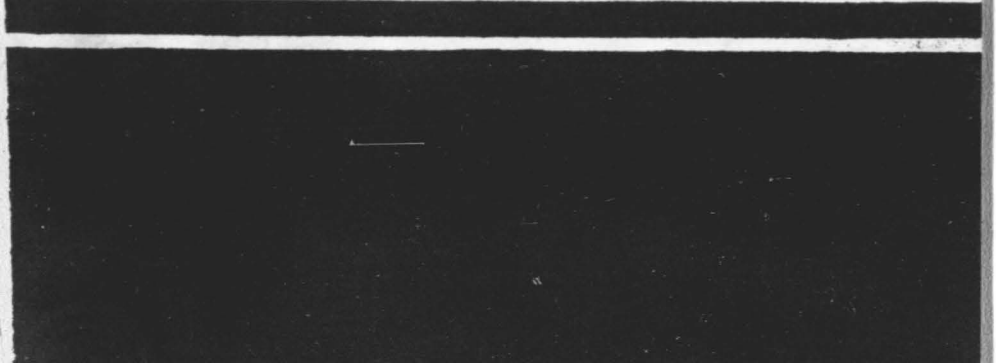
發行者 安徽省立第一民衆教育館

地址：安慶市政街

印刷者 安慶大中華鑄字印書館

地址：安慶呂八街

定價	零售每冊	半年五冊	全年十冊
五分	二角五分	五角	角



類紙聞新為認号由在持政郵華中