

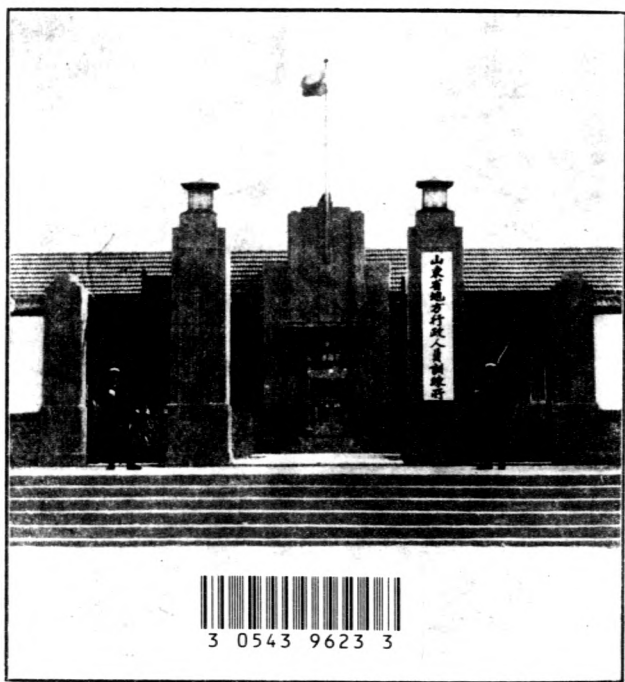
山东省政府第三届第六周年
工作报告

官
573.067
12
民二

山東省政府

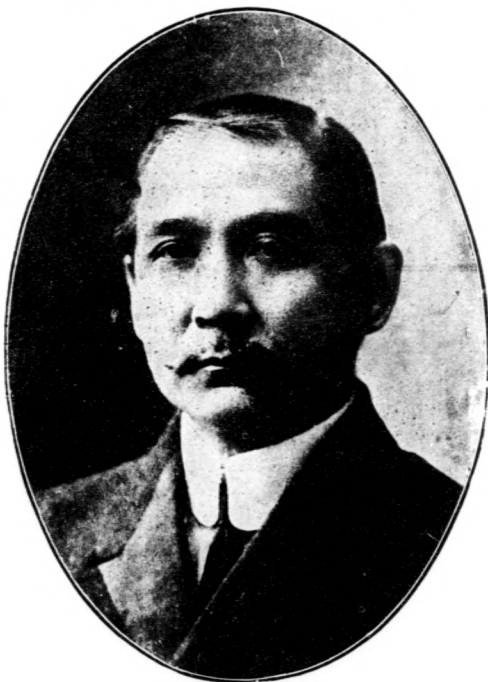
第三屆第六周

工報



本府秘書處編印
民國二十五年九月

總 理 遺 像



革 命 尚 未 成 功

同 志 仍 須 努 力

總 理 遺 囑

余致力國民革命凡四十年其目的在求中國之自由平等積四十年之經驗深知欲達到此目的必須喚起民眾及聯合世界上以平等待我之民族共同奮鬥現在革命尚未成功凡我同志務須依照余所著建國方略建國大綱三民主義及第一次全國代表大會宣言繼續努力以求貫徹最近主張開國民會議及廢除不平等條約尤須於最短期間促其實現是所至囑



山東省政府主席韓復榘



春樹李長廳廳政民兼員委府政省東山



山東省政府委員兼財政廳長王向榮



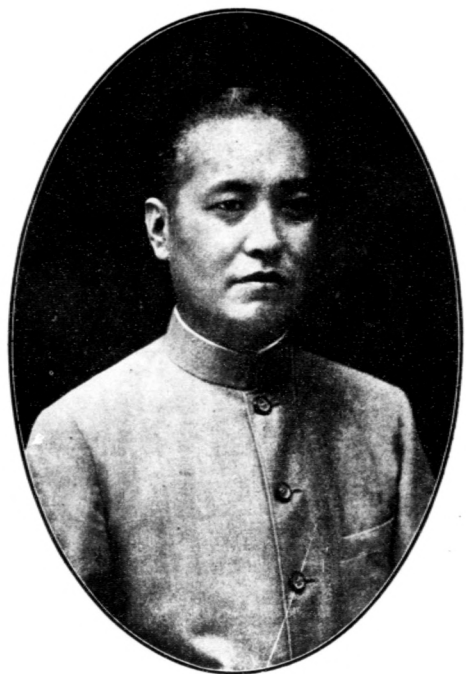
山東省政府委員兼建設廳長張鴻烈



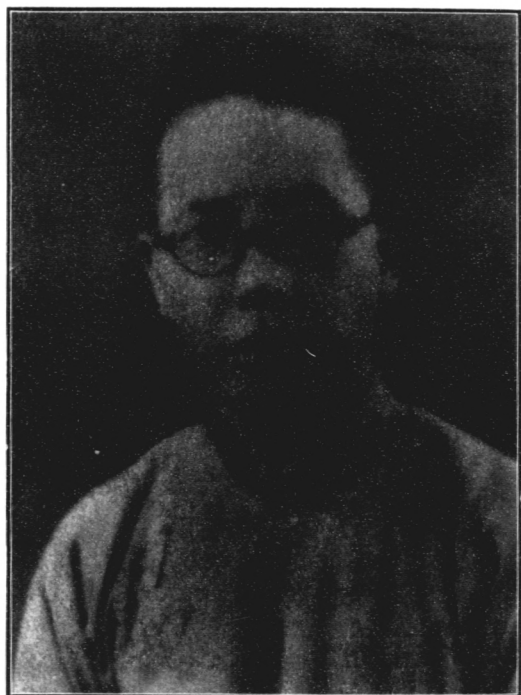
源思何長廳廳育教兼員委府政省東山



山東省政府委員王芳亭



山東省政府委員張鈺



青 濟 林 員 委 府 政 省 東 山



山東省政府委員兼秘書長張紹堂

57306T
2
B.A.S.

山東省政府第三屆第六週年行政工作報告弁言

予自民國十九年秋來主魯政忽忽已六年矣歲必有行政工作報告今九月九日適爲六週紀念復踵其事爲之區區之心蓋欲百執事終日思其所行經歲驗其所效凡政令之有關於國計民生者條分縷晰彙爲一編其間之爲因爲創爲存爲廢爲得爲失藉以供衆覽而資儆惕非徒齊一簡冊已也按本年行政工作三月以前殫力於災賑結束以蓋前愆三月以後專心於省政進行以策後效以一年之工作分兩時期而觀察之此其較也然於省政施行過程中擇其大者言之如合署辦公如訓練民衆如訓練縣佐治人員如添設第二三兩區行政督察專員如提高縣長待遇是皆本年之重要工作抑亦本省之創舉也當此新政繁興繼亂世之後而掃除其迹信如董仲舒所謂譬之桀黷不調甚者必

改絃而更張之後乃可鼓然則本年之行政工作要在上以佐國
府更化善治之制下以殫守因時布政之心想亦邦人君子所共
見者也申公培曰爲政不在多言願力行何如耳繼自今益當繼
續努力則變齊變魯之道或當有與年俱進者矣報告編纂既竣
董其事者以弁言請故書之如此

山東省政府第二屆第六週年工作報告

關於民政事項

甲 吏治

一、訓令各廳本府縣長訓練班學員嗣後各縣無論何項科長缺出應由廳會商按名委派 查本府縣長訓練班原為培養縣政學識以便挨次委用惟在省日久對於各縣地方情形不無隔閡茲特規定嗣後各縣政府無論何項科長出缺應由各廳會商按名依次委派藉期實地練習且收將來親歷就緒之效

一、函令分發本省本屆普通考試及格人員分赴各機關實習 查本省為拔取真才起見已遵 中央法令舉行本屆普通考試所有考取各員自應按其門類分發各機關實習實習期間各給生活費三十元 中央法令舉行本屆普通考試

一、規定本府合署辦公施行規則暨合署辦公暫時救濟辦法 查本府為統一省府意志增加行政效率遵照 中央頒發之省政府合署辦公辦法大綱茲特規定上項規則及辦法經政會議決修正通過當即呈報 行政院並分行各機關知照嗣又經政會議決自三月一日起施行

一、制定本省分區設置行政督察專員公署暫行規程 查本省地籍南北環繞特殊欲求整飭吏治增進行政效率每虞稽察難周自非將全省各縣酌劃行政區域添設督察專員不足以除積弊而收實效本府有鑒於此茲特制定上項規程並先設第一二三區行政督察專員令委王紹常孫則讓張里元分別充任經政會議決通過當即咨報內政部轉呈備案及分別函令知照

一、通令各機關查明七年公務員請假人數列表呈報 查修正山東省公務員給假規則關於給假限期扣薪及一年未請假記

功各項業經明令規定通令遵行惟上年各機關公務員因事或因病請假者有若干人其逾限扣薪以及滿足一年未請假應記功者有若干人均無統計是以令飭各機關查明列表限五日內呈報彙核

一、通令各機關凡公務員除信從國民黨外無論何種秘密小組概不准加入 查集會結社久懸例禁植黨營私尤干法紀前經嚴令查禁乃因日久玩生仍有巧立名目秘密結社情事小則滋生派別大則危害國家是以重申前令割切語誡凡屬在公人員務宜束身自愛共維黨治信從國民黨其餘無論何種秘密小組概不准加入以弭隱患而肅官箴

一、通令各機關公務員如有領薪不服務者應歸各主管長官負責 查公務員不准兼職暨兼職不得兼薪迭奉 中央明令嚴厲限制并經本府一再通令取締乃近聞各機關公務員仍有不服務而領薪俸者似此濫行開支尙復成何事體茲特令飭嗣後各機關公務員如有領薪不服務者應歸各該主管長官負責

一、通令各廳縣凡縣政府各科科長僅具佐理資格嗣後關於一縣行政事項應先行知該縣縣長不得直接各科科長 查縣長爲一縣行政最高長官一切政令均由縣長負責各縣自裁局改科後各科科長僅具佐理資格並無對外權限是以令飭嗣後關於一縣行政事項應先行知該縣縣長不得紊亂秩序直接各科科長以一事權而明系統

一、通令各機關嗣後紀念週勉勵會軍事操非有各該管主管批准之假條呈驗而未到者一律撤差 查本省舉行紀念週勉勵會以及軍事操均屬重要之典乃近來各機關公務員尙有視爲具文任意不到者茲特嚴令遇有以上各項集合所有參加人員非有各該機關主管批准并蓋章之假條呈驗而未到者着一律撤差以示懲儆

一、通令各機關自本府合署辦公所有新式公文用紙應即廢止 查本府前定簡捷及簡易公文用紙原爲各廳縣與省府間往來行文之便利現在合署辦公所有公文應由各廳承辦此項用紙原意已失且各市縣局呈文用新式者甚少參差不齊歸摺繕寫均不方便茲據各廳及本府秘書主任等簽呈轉通經政會議決照辦當即通令廢止

一、修正本省各縣政府辦事細則並規定本省地方財政監察委員會暫行規程及本省各縣地方款產保管委員會暫行規程

查本省各縣政府辦事細則前經規定先由專員區所屬各縣自五月一日起施行嗣爲適應事實需要特將上項細則修正並規定各縣地方財政監察委員會及各縣地方款產保管委員會等項規程經政會議決修正通過交民政廳擬稿通行

一、擬定本省委任職公務員銓敘審查委員會辦事細則 查前准銓敘部咨將本省公務員資格審查委員會改組當經令據該會呈稱遵即改組並擬具上項辦事細則經政會議決照修正案通過遂即咨部備案並分行知照

乙 自治

一、規定山東省各縣歸併鄉鎮暫行辦法 查本省各縣鄉鎮公所經費年達二百餘萬前准財政部咨應就地方預算分別撥節勻支一面於可能範圍內將鄉鎮安爲歸併經飭據民政廳擬具歸併鄉鎮暫行辦法十五條提交第四四四四次政務會議議決照准指令通飭遵照並由府轉咨內政部備案

一、規定各縣保用鄉鎮長辦法 查各縣鄉鎮長歷由人民選舉充任惟以鄉民知識淺薄選舉未盡得人特規定變通辦法凡鄉民年在四十歲以上資產在五十畝以上平日對其品行能力有相當認識者得由縣長酌保委用以資佐理

一、令第三區行政督察專員試辦鄉長改爲有給職 查地方自治法之規定鄉鎮長原爲無給職以致枵腹從公時有苛捐濫罰情事前據縣政建設設計委員會呈請由第三區行政督察專員所轄各縣試行改善鄉鎮長待遇將無給改爲有給職並提高鄉長人選以重自治經由本府令第三區行政督察專員遵照

一、令第三區行政督察專員試辦戶口調查 查調查戶口爲推行地方一切事業之始基前據縣政建設設計委員會呈請由第三區行政督察專員所轄各縣先行試辦當即令第三區行政督察專員遵照

丙 公安

一、規定募補警兵及點驗辦法 查各縣公安局警察負有維持治安重任非年力精壯且有相當知識及訓練實不足以盡其職

山東省政府第三屆第六週年工作報告

四

實特規定各縣募補警兵必須年在三十五歲以下並識字者始准收錄並責成各縣長於每月終負責點驗隨時整頓考核以重警政

一、制定山東省實施編查保甲戶口暫行辦法 查訓練保甲充實人民自衛力量關係至爲重要迭奉中央訓令經飭據民政廳擬具編查保甲戶口暫行辦法及限期進度表提經政務會議分別修正通過令各縣遵照辦理並轉咨內政部備案

一、規定遊行講演須先呈報核准 查遊行講演集會結社原爲國家法令所許惟以國家多故地方不靖自應斟酌情形加以限制特規定如有正当理由由者須先遊章呈報核准不得擅自行動如違即以擾亂地方治安論罪業已佈告週知並通飭各縣遵照

一、令省會公安局訓練特務警 查濟南市交通便利華洋雜處自非有健全幹練之警察不足以維持治安經飭據省會公安局擬具訓練特務警辦法及組織章則概算書提經第四九三次政務會議議決照准交財政廳轉行

丁 選舉

一、籌備國民大會代表選舉 查國民大會中央定於十月一日舉行本省劃爲十二區共選代表四十三人前准內政部卅電囑依法選舉各區監督並奉委民政廳長李樹春爲總監督又准江電囑依法辦理鄉鎮公民宣誓登記經分別提交第五〇二次及第五一二次政務會議議決交民政廳遵照

戊 禁烟

一、制定各縣查禁烟苗檢舉辦法 查種植烟苗貽害民族前經本府規定凡種植烟苗者處以槍決烟地充公原期嚴法以繩禁絕毒卉無如愚民貪利竄法鄉鎮長徇情不報以致私種烟苗仍間有之爲正本清源計特飭據民政廳擬具查禁烟苗檢舉辦法提經第四七〇次政務會議議決照准交民政廳通行遵照

一、規定毒品裁證治罪辦法 查嚴禁毒品原爲救國要政而保全良懦亦屬政所當爲乃一般狡黠之徒每有挾嫌以毒品陷害無辜企圖使人構成犯罪自應嚴予懲治以杜誣枉特參照嚴禁烈性毒品條例通令各縣如敢有以上項行爲陷害他人者一經查實定以軍法從事

一、規定縣長公安局長禁毒不力懲戒辦法 查本省歷年以來對於禁毒雷厲風行無如人民之惡習難改僚屬之查禁不力以致毒氛復熾禁絕難期自應嚴定賞罰以收速效特通令各縣縣長及公安局長如轉境再發現吸食毒品之人第一次被人告發因而查獲者記過再次罰薪三次撤懲決不寬假

一、烟毒案件改歸總指揮部受理 奉禁烟總監訓令凡烟毒案件應改歸軍事機關審判經通令各縣烟毒案件一律呈報三路總指揮部核示分報民政廳備查以符功令而一事權

一、制定各縣戒烟所經費開支限制辦法 查本省各縣戒烟所向由烟賭罰款項下提成開支惟以罰款日少經費不敷應一面撥款補助一面限制開支經費據民政廳擬具限制辦法提經第五〇五次政務會議議決照准交民政廳轉行

一、會同禁毒專員佈告烟民自行報告 查烟毒爲害甚於洪水猛獸迭經本省嚴厲查禁未稍懈弛惟執行雖極嚴格而漏網難保必無經會同國民政府軍事委員會山東省兼青島市檢舉禁毒專員剴切佈告凡沾染烟毒尙未戒淨者務即親赴該管公安局據實報告倘再觀望隱飾一經查獲定予重典並會呈軍事委員會備案

一、規定收繳烟具人犯治罪辦法 據安邱縣長請示開燈供人吸食鴉片及持有鴉片驗無烟癮收繳烟具各人犯處理辦法當以軍委會委員長行營所頒禁烟實施辦法並無規定經參照新刑法規定凡開燈售烟供人吸食者處一年以上有期徒刑併科一千元以下之罰金持有鴉片驗無烟癮者按照本省取締販運鴉片人犯暫行辦法辦理其收繳烟具者按情節輕重處置通令各縣遵照

己 禮俗

一、禁止早婚 查民間風俗每因需人操作爲子早婚十二三歲之兒童配二十歲許之女子乃爲數見不鮮之事以致斲喪兒童身體之發育影響種族遺傳之健康且因年齡參差發生種種不規則之行動妨害風化流弊叢生迭經通令禁止近據鄒平實驗縣呈送禁止早婚辦法經審查通過令行各縣切實遵照辦理

一、制定山東省取締婦女纏足辦法 查婦女纏足殘害肢體影響健康前經本府通令各縣成立放足會分派人員下鄉查驗勸切勸導以期改良惡習惟行之數年成效未彰經令據單行法規編審委員會擬具取締婦女纏足辦法提經第五〇八次政務會議議決修正通過並規定自二十六年元旦起實行將放足會停止進行業已佈告週知並通飭遵照

一、制定山東省取締奇裝異服辦法 查晚近習尚豪華服裝尤形綺靡鬥奇炫巧風尚日新匪特有乖體制妨礙衛生而且損失莊嚴有傷風化經飭據單行法規編審委員會擬具取締奇裝異服辦法提交第五〇八次政務會議議決通過交民政廳通行遵照

一、派員視察各縣新生活運動 查新生活運動自蔣委員長於南昌市倡導以來本省即響應成立並通飭各縣成立分會行之二年頗著成效近爲明瞭各縣推行成績起見特派新運會股長趙季勳等赴膠東視察據報告章邱長山博山淄川益都安邱高密濰縣膠縣文登即墨牟平福山蓬萊黃縣掖縣等處類皆成績優良

庚 賑濟

二、救濟水災 查客歲黃河決口被災慘重據確實統計被災面積東西長近三百里南北寬約七十里計包含鄆城鄆城壽張陽穀東平汶上鉅野嘉祥荷澤魚台金鄉濟甯等十餘縣災民達五百萬損失在一萬萬五千萬元以上自去年七月至今年七月一年之間移民籌賑朝夕不遑竭全省之精力幾全部移爲賑濟之用茲將賑濟工作之筆舉大者僅舉於次

(1) 募集賑款 黃河決口以後五百萬災民待哺嗷嗷其時罄滅空虛民力凋敝募集賑款刻不容緩於是本省方面裁減政費實行公務員扣薪及田賦攤捐並通電中央及全國呼籲賑濟自二十四年七月十二日起至本年六月三十日止本省所撥之款計裁區節餘二十四萬八千八百一十八元六角五分公務員扣薪四十六萬餘元田賦攤捐二百一十五萬元銀行借款七十萬元總指揮部軍法處罰款一萬三千元中央撥款計經委會六萬元(係由工款項下移撥)賑務會三十五萬一千〇九十五元水災公債八十萬元財政部水災公債五十萬元省內外慈善捐款共六十八萬四千一百七十四元七角一分

(2) 辦理移民移粟 查災民逼處水中處境甚為困難當即一面派員運糧災區以賑濟在籍災民一面通令各縣成立收容所收容運出災民一等縣一千五百人二等縣一千人三等縣五百人災民每人每月伙食以一元八角為度總計全省一百零八縣除災情至重各縣外餘均設有收容所運出災民約三十餘萬至本年四月堵口工程完成始分別遣送回籍在此期間共支出急賑款四十三萬一千四百三十八元三角九分收容所費用三百六十一萬七千七百〇七元〇一分賑衣賑糧藥品等費二十八萬七千〇二十四元一角五分

(3) 規定災民管理辦法 查災民人數衆多良莠不齊為預防流弊起見通飭災民收容所按照軍隊編組辦法將若干人編為一組組設組長負約束管理之責並逐日派人審查監視其語言行動以防越軌平日對於災民應以寬猛互濟之辦法如父母之對待子弟凡災民之衣食醫藥應在可能範圍內優予體恤而對於行動越軌之災民亦應嚴加約束以免養成其驕矜之氣懶惰之習

(4) 規定災民教育辦法 查災民既被收容難免逸居無教當通令各縣收容所成立短期小學每人每日務須認識一字並明瞭其字義由本府派人考詢如不合標準者由各該縣長負責

(5) 規定捐款辦賑人員獎勵辦法 查此次黃災全賴各方面捐款賑濟及本省辦賑人員努力協助始得勉渡難關自非予

山東省政府第三屆第六週年工作報告

八

以獎勵不足以勗將來當即規定獎勵辦法提經政務會議議決通過交黃吳救濟會分別查照辦理

以上所述不過略舉數端其餘細微末節有案可稽無俟贅述自塔口完成安瀾底定賑濟告一段落現正建築黃吳紀念塔以資觀感而吳區善後事務殷繁屯墾移民百端待理種植工作正方興而未艾也

- 一、成立救災準備基金委員會 奉行政院令發實施救災準備基金暫行辦法及委員會組織章程經令據民財兩廳組織成立並呈奉行政院令派李樹春王向榮何素璞辛錡九為委員指定李樹春為委員長現經本府決定以四十萬元為準備基金由財政廳撥發

辛 地政

- 一、制定山東省辦理土地陳報章程 查土地陳報為整頓田賦之要道前准財政部咨送綱要及說明冊式等件經令據民財兩廳會擬辦理土地陳報章程分咨內財兩部備案
- 一、成立土地陳報人員訓練所 查辦理土地陳報綱要第二十六條規定從訓練人才著手經令據財政廳擬具訓練大綱及訓練所概算書提交政務會議議決照准經招收學員加以訓練以為辦理土地陳報之幹部人才
- 一、組織山東省土地陳報辦事處 查本省辦理土地陳報原係規定由惠民、高密先行試辦經由民財兩廳會擬山東省土地陳報辦事處組織章程則提經政務會議修正通過現已組織就緒正在積極進行中

關於財政事項

- 一、山大協款 查國立山東大學原由本省每年補助經費三十六萬元嗣因該校學生不受軍訓及本省財政困難自二十三年七月份起每月減發四千元並電請中央增撥款項辦理繼續減輕省方負擔至二十四年因本省黃吳慘重稅收銳減災民衆多待賑孔亟遂電中央本省協助山大經費暫行停止茲經電商自二十五年一月份起每月暫撥一萬五千元發給其餘一萬

一千元則由財政部按月加撥以足原額

一、攤捐災民糶價 查本省二十四年黃河在鄆城董莊潰決災區廣袤災民衆多所需賑款爲數甚鉅公務員扣薪捐賑請准中央將本省三個月所得捐助賑及各團體與私人捐助款數雖鉅仍不敷用遂呈請中央准本省未被災旱災縣份隨本年下半年丁銀每兩加征水災捐三角嗣以賑期過長三角附捐約共七十萬元之譜實難維持至春耕之時不得已乃改擬攤捐糶價辦法按丁銀一兩攤捐五斗折合國幣一元五角並取銷前定之三角附捐以免重複呈奉中央核准以竟賑務

一、改定出差旅費 查山東省官吏出差旅費規則第四條規定委任職每員每日膳宿費准按一元五角動支自二十四年本省慘被水災庫款支絀所有各項費用應力求撙節以資救濟特改定自十一月一日起各機關委任職以下出差人員一律改爲每日一元惟各縣政府職員出差前已飭按原規定之一元五角之半數七角五分開支有案若再連帶核減恐不敷用仍准照舊案辦理俾免賠累

一、核准商會請求由山東平市官錢總局印製銅元票以調劑金融 濟南市近年以來商業日見蕭條各銀行恐受商家歇業呆賬之累多不放款因而市面金融益形恐慌又自實行法幣以後各縣市因單元紙幣及角票銅元之缺乏兌換找零兩俱困難商民交易咸感不便濟南市商會請求財廳召集銀錢業各公會等擬定發行銅元票及組織放款委員會并各縣市以銀元兌換法幣辦法各案辦法以資救濟經本府詳核尙無不合准予照辦由平市官錢總局印製十枚銅元票十萬元二十枚者十萬元五十枚者四十萬元一百枚者四十萬元共計一百萬元分發各分局處發行流通以便商民

一、縣長進級加俸辦法 本省縣長俸額向按縣等分級即一等縣縣長月支三百元二等縣二百五十元三等縣二百元考成優異者則三等縣縣長升二等縣缺二等縣縣長升一等縣缺辦法雖稱公允惟進級加俸限於縣等往往因縣長升調另易生手對於前任一切善政計劃或有改張停頓不能繼續完成茲爲彌補上述缺憾起見另行規定縣長進級加俸辦法凡初任縣長

山東省政府第三屆第六週年工作報告

一〇

不論縣等並無論從前曾否任過縣長一律按照荐任十一級俸額支俸二百元在任一年以上著有勞績并無過失經考核屬實者即予進級或加俸每經一年考核一次

- 一、公務員儲蓄 本府爲公務員儲蓄可以養成平素節儉之習慣用備將來退休之需用特制定山東省公務員儲蓄章程山東省公務員儲蓄委員會章程並規定公務員扣解儲金辦法三條及解繳儲金聯單通飭施行自二十五年四月一日起凡新委或升調月薪在五十一元以上之公員一律提出全薪百分之五解繳山東省民生銀行存儲生息退職時准其照章提出但爲案撤職者則沒收之是領導之中仍含勸誡之意

- 10、二十五年年度每月由國庫撥助本省五萬元 本省因上年水災影響致二十五年年度預算收支不敷甚鉅爰倩林委員濟青督京面謁孔財政部長請將前鹽稅附加案由省庫每月代中央攤撥第三路軍餉十萬元一款計全年百二十萬元改由國庫籌撥以減輕本省負擔經接洽並函電磋商乃允於二十五年年度內暫於魯省鹽附稅項下每月由國庫撥付五萬元以資挹注但鹽務機關所收魯省鹽附稅仍全數解繳國庫以符統收統支原案若本省嚴督所屬協助鹽務機關切實查禁硝土鹽如在二十五年年度內山東鹽稅收入實收至一千一百萬元以上即另由中央於鹽稅增收項下撥付本省補助費六十萬元

- 一、山東省民生銀行印製角券發行以調劑金融 本省自行使法幣以來因輔幣缺乏兌換甚極感困難爲調劑金融便利商民起見遂准山東省民生銀行印製角券三種計一角一千萬張票面合國幣一百萬元二角一千萬張票面合國幣二百萬元五角四百萬張票面合國幣二百萬元共合二千四百萬張票面合國幣五百萬元流通各縣市以資救濟

- 一、停止各收盆機關提成充獎 查本省各收盆機關征收款項如超過比額時例有提成充獎之規定惟自二十四年七月黃河潰決水災慘重需款甚鉅公務員尙須扣薪助賑焉可再予獎金以前各收盆機關提成充獎辦法自二十四年七月一日起一律停止

一、發行六厘短期證券 據財政廳呈本省近年以來水旱頻仍省庫收支歷有不敷加以上年魯西黃水爲災影響尤鉅預計至二十五年六月底共不敷一百六十二萬五千餘元擬依照會計規程之規定分期發行短期有息省庫券以資彌補又據呈擬山東省短期有息證券簡章發行總額爲國幣一百萬元利率定爲月息六厘均經本府政務會議議決照准嗣又據該廳提議二十五年度七八兩月適爲淡月擬將定案待發之短期庫券票面一百萬元向銀行押借九十萬元以渡難關亦經政會議決照案通過

關於河務事項

一、令沿黃河負責人員加意防險 本府以伏汛期間黃水漲落無常令河務局嚴飭沿河各段汛長晝夜加意防護免有疏失一、濰縣加修民參子埝 濰縣民參卑矮危險堪虞飭財廳撥款二萬三千三百八十五元六角加修子埝以策安全

一、修堵黃花寺口門 黃花寺在壽張陽穀兩縣交界之黃河南岸十四年間被潰水冲決迄未堵塞近因爲害甚鉅乃飭建廳派員督飭堵合

一、辦理亂荆子及壽光圍子裁灣取直工程 亂荆子及壽光圩子均在黃河下游因彎曲過甚流緩淤阻非裁灣取直難暢洪流乃會同黃河水利委員會請款興工並派兵協助現已成功收效甚大

一、兵工培修南四分段大堤 黃河南岸第四分段麻家道旭等處大堤卑薄難禦大溜經函第三路總指揮部派兵四團並飭河務局派員指導分段培修

一、兵工堆築土牛 本府爲防患未然計於大汛期前函請第三路總指揮部派兵六營由河務局指導在南一北二各分段堆築土牛八千二百市方以備汛期水漲時搶險濟急之用

一、挑挖康屯對岸引河 本府以黃河在康屯一段彎曲過甚險工叢生飭建設廳派工程人員督飭民夫挑挖引河裁灣取直以

暢水流而免險工

一、培修北岸民埝 據河務局呈報黃河北岸歷城濟陽境內堤埝卑矮危險堪虞當飭歷濟兩縣征工培修

關於建設事項

甲 建築

一、規定驗收工程辦法 本府爲省內外各機關建築工程日益繁多非於完工後切實驗收難昭核實特按照工程大小用費多寡規定驗收辦法三條通飭遵辦嗣因合署辦公第一條不適應用復經加以修正

一、建修黃災紀念塔 董莊黃河決口魯西十餘縣被災民衆顛賑濟得力悉數全活爲永留紀念起見飭建設廳在本埠進德會籌建碑塔一座用款一萬六千餘元

一、建修歷城縣政府 歷城舊縣府在濟南市區近因市區擴大縣府距所屬地面較遠辦公諸感不便飭將舊址拍賣在王舍人莊另建新縣政府

一、建築游泳池 本府爲提倡游泳強健身體起見飭建設廳在本埠進德會建築游泳池一座用款四萬九千餘元

乙 路政

一、修築濟甯至卞橋汽車路 本府以濟甯至泗水之卞橋路線爲魯南交通要道地勢平坦略加整理即可通行汽車飭全省汽車路管理局派員籌修並令濟甯滋陽曲阜泗水各縣協助進行

一、修築濟聊鐵路 本府以魯西各縣交通不便運輸困難呈准修築由濟南至聊城鐵路路基由建設廳征工修理

一、分雨後修補道路 本省各縣道路經迭次修築交通稱便爲維持永久完整起見通令各縣每逢大雨之後查勘修理以免損

壞

丙 水利

一、整理太平河 濟南市及長清縣間之太平河因下游河身過高水流不暢每至雨期氾濫為災且中下游居民為堵水放水時常發生械鬥為解決此項糾紛飭建設廳查勘設計並飭濟南市政府負責將太平河及小清河上游一併疏治

丁 電汽

一、濰澤縣電燈公司改為官商合辦 據第一區行政督察專員轉據濰澤縣長呈擬請將該縣電燈公司改為官商合辦所有官股一萬二千元由建設費及建設特項下開支等情當經本府核准指令轉飭遵辦

一、整理濟甯電燈公司 濟甯電燈公司因辦理不善無法進行本府為維持實業起見派員接收整理

關於實業事項

戊 農礦

一、合辦濟南農事試驗場 本省鄉村建設研究院為研究農業會同金陵大學及華洋義賑會山東分會在濟南辛莊合辦濟南農事試驗場一所

一、飭造鑛工名冊 本府以各鑛工人品類不齊應時加考察免生事端令縣轉飭各鑛將工人姓名籍貫及保人姓名造冊詳報以備查考

己 墾務

一、改革黃河下游各縣淤荒放墾辦法 本府以各墾丈局辦理多年成效甚鮮乃將濱蒲利害棧墾丈局廣饒淤荒墾丈局及利

廣密移墾辦事處合併改組爲濱浦利廣密棧淤荒設治籌備處逐年爲有計劃有組織之移民墾殖並負保護救災之責撥收入機關爲事業機關以除積弊而利民生

一、設黃河水災吳民移墾辦事處 本府爲救濟黃河水災吳民起見設立移墾辦事處所需經費由淤荒設治籌備處經費內撥節開支

庚 工商

一、制定商號賬簿整理辦法 本府以商號賬簿格式各不相同調查困難易生弊端飭建設廳制定整理賬簿辦法八條提經政會通過令飭遵照辦理

二、整理魯豐紗廠 本府以魯豐紗廠辦理不善勢將停頓特派苗參議杏村接收整理

一、設自來水公司 濟南商埠一帶地勢高亢取水困難城內外雖到處皆水然污穢不堪有害衛生爲便利市民清潔飲料起見官商合股創設自來水公司

關於教育事項

一、褒獎捐資興學 據教育廳先後呈報海陽孫秀岩費縣李邱氏萊陽王漸五梁允興梁華崇堂邑王金魁費縣章廷佐等捐資興學各案均經本府按照褒獎條例分別核准給予獎狀

一、核准鄉村建設研究院旁聽生暫行辦法 本省鄉村建設研究院以有志向學而資格未合之青年多有來院請求旁聽者若

一概拒絕似非獎進青年學子之道當擬定旁聽生暫行辦法十七條請示祇遵經本府第四三三次政務會議議決照准在案

一、核發魯西受災學生臨時膳費鄉村建設研究院以菏泽第一分院魯西學生家遭浩劫生計無着請照上屆辦法每名每月發膳費五元由省款供給等情當經本府照發二千五百五十元（計五十一名月需二百五十五元按十個月計算）在案

一、設立鄉村建設師範學校 本省爲推進鄉村建設實現政教合一起見暫設鄉村建設師範學校二所即以鄒平鄉建院訓練部改爲第一鄉村建設師範學校以菏澤研究分院併入菏澤師範改爲第二鄉村建設師範學校經分別令遵在案

一、核准鄉村建設研究院獎學金辦法 鄉村建設研究院爲鼓勵家境貧寒成績優良之學生起見特設獎學金額九十名每名全年六十元并擬訂辦法十九條經交由單行法規編審委員會逐條修正提經本府第四五七次政務會議議決通過在案

一、舉辦第四屆國術省考 本省第四屆國術省考已由省國術館呈經本府核准於本年四月二十五日至二十九日舉行計錄取甲等十名乙等二十六名丙等五十七名女子三名共九十六名

一、嚴飭各校學生不得集會結社迎接醉酢 本府以學校爲教學相長之地凡無謂之周旋務須力求避免特令教育廳嚴飭各校學生不得集會結社迎接醉酢以免曠課

一、設立鄉村建設專科學校 本省鄉村建設各項技術人才尙感缺乏經教育建設兩廳與鄉村建設研究院數次會商認爲有設立鄉村建設專科學校之必要擬具辦法四條報經本府第五一〇次政務會議議決照准並已委定校長招收新生在案

關於司法事項

甲 訴訟

一、傳飭嗣後郵呈及在縣未打官司案件不理凡呈訴公務人員須原告先到案 奉轉 諭嗣後關於提訊案件郵呈及在縣未打過官司概不受理關於呈訴公務人員者須原告先到案以免誣捏經飭傳注意在案

一、通令各縣對於訴訟案件與法院通力合作以免拖累 查訴訟案件累民甚深小則廢時失業大則敗產傾家凡身膺社者皆當本父母斯民之心爲當事人設想倘能將訴訟早日解決斯人民得早日安甯茲特嚴申誥諭嗣後各縣政府如遇行政案件當庭可了者立時了結即移歸法院亦宜不時催問訊結情形以備參考如法院審理案件須賴行政助理即當盡量協助

助不得推諉除分函高等法院轉飭遵照外令仰遵照並轉飭遵照

- 一、通令停發停售行政書狀並禁止借詞歛費 案奉 行政院令人民呈訴用紙得由人民依照程式自製禁止人民購用行政訴狀及收取擬繕文稿費以杜流弊等因當即提經政會議決六月一日停發七月一日停售通飭遵照在案嗣恐各縣延於積習巧立名目借詞歛費復經簽提政會議決通令各專員各縣嚴加禁止如查有借詞歛費情事即予嚴辦

乙 審理盜匪

- 一、呈准勦匪期內審理盜匪案件暫行辦法本省應准適用 奉 行政院令以軍事委員會委員長行營擬定勦匪期內審理盜匪案件暫行辦法經中央政治會議議決准予備案令飭遵照等因當以魯省土匪猖獗伏莽潛滋情形特殊與上項辦法第八條規定情形相符實有援照適用必要呈請軍事委員會准予適用旋奉馬電應准適用當即通令遵照並分函總指揮部高等法院查照

關於軍事事項

- 一、取銷民團三四兩路指揮部 本省民團總指揮部所轄民團指揮部共有五路分駐各要隘担任防剿匪徒維持治安之責本年因添設二三四兩行政區經於三月內將第三第四兩路民團指揮部先後取銷并將第三路民團指揮部所轄之混成團第一營改爲第一行政區保安第一大隊第二營改爲第二行政區保安第二大隊第四路民團指揮部所轄之混成團各營連改爲第三行政區保安第三大隊以明系統而便管轄
- 一、組織全省聯莊會員訓練處 本府爲節省經費起見特提經第五一二次政務會議議決將全省聯莊會員訓練會裁撤并縮小範圍組織全省聯莊會員訓練處主席自兼處長本府秘書長民財建教四廳長第三路總部參謀長兼任副處長繼續進行訓練民衆工作

一、添設鄉農學校自衛訓練班 本省本年添設二三兩行政區連同第一行政區共爲三區所有各該區內自衛武力除保安隊及少數民團聯莊會外尚有鄉農學校自衛訓練班近據一二三區呈報現已設立鄉農學校二百餘所而自衛班亦因此較前增加其他如壽光萊陽利津濰化濱縣等縣亦經核准於各該縣鄉農學校或民衆學校內附設自衛班以厚地方武力

一、舉辦特種教育 本府以軍訓爲特種教育應謀普及經援照去年成案集中高中以上學校一年級生在辛莊營房施以訓練共分四大隊自四月十一日入隊至七月五日出隊計參加者十七校學生一三四六人又於七月內調集全省各公私立中等學校職教員在該地受訓一個月計參加者六百六十人

一、禁止團警剿匪另支給發 查各縣團警下鄉剿匪往往於應得餉項外有由當地另支給養者未免重苦地方特於本年五月通令禁止以免擾累

一、撲滅會匪及股匪 本省東南一帶山林叢起匪徒最易潛匿本年五月據報莒縣境內有大刀會匪王懷德等二百餘人流竄騷擾經分飭第三區行政專員及該縣縣長會同駐軍派隊剿滅嗣於七月內莒縣又有股匪徐小乾等爲患復經分飭圍剿遂將徐匪等六十餘人捕解來省一律槍決以除後患

一、撫卹剿匪陣亡人員 本省本年各縣因剿匪陣亡者民團方面計畫記兼軍需一員副班長一員傳令兵二名聯莊會方面計民衆學校學生一名莊長一名會員九名警士一名均照民團剿匪傷亡撫卹章程及聯莊會員剿匪獎卹查一辦法分別給卹在案

以上各項報告千端萬緒如謂民財建教之所設施必皆深洽乎人人之心吾斯之未能信然於一政之行一令之出慎始圖終惟求其無愧於己心而已姑存其事實而編錄之以彰既往以勵將來

民

政

山東省政府民政廳第三屆第六週年工作報告

一、屬於整飭吏治事項

一、通令所屬凡各縣科長局長以上職員請假應先呈請 省府核准否則以擅離職守論 查各縣科局職員請假雖向上級機關呈送聯單往往不俟批准即先離縣他去似此情形匪特任意離職貽誤公務抑且發生控案時每致宣傳無着若不設法糾正何以重職責而肅官方當經通令各屬嗣後各縣自科長以上職員如有必須請假無論公私事項非預先呈由縣長轉報省府核准不得離縣否則以擅離職守論

二、通令所屬凡各縣府及各局駐所一概不准容留閒人居住以杜弊端 查各縣政府不得容留閒人居住迭經肅誠在案乃近查各縣縣長率多陽奉陰違賒徇遷就親友任意留居以致縣府軍地地形同逆旅辦公處所亦出入無禁不但有礙觀瞻易滋民衆口實尤恐洩漏要政流弊叢生當經重申前令嗣後凡各機關公共辦公地點如縣政府及各局駐所概不准容留閒人居住以杜弊端

三、通令各縣凡縣府勤務應一律穿着藍色制服以昭劃一 查本省各機關勤務制服向係藍色惟近查各縣政府勤務所穿制服顏色甚不一致殊屬有礙觀瞻亟應仿照省城各機關辦法一律穿着藍色制服以昭劃一當經通令遵照

四、擬定各縣政府政務警長責任及權限十三條呈准通飭遵照 查各縣政府政務警長各有應盡之責任及辦事之權限乃查各縣政警往往對於分內之事不能盡職而於分外之事忘加于預自應將其責任及權限明白規定以便遵守當經規定辦法十三條呈提政會議決通飭遵照

五、各縣政務警長倘有不能稱職或違背功令即由各該縣長呈應撤換 查各縣政務警長向由各縣長委任當經通令各縣嗣

後政務廳長須將其履歷及辦事成績呈明本廳查核加委以昭慎重而便稽核如有不能稱職或違背功令者應即由各該縣長呈廳撤換以示懲儆

六、通令各縣長公安局長各另具保結二份呈廳考核 查各縣縣長公安局長之保人至關重要所有保人資格應以本省現職人員為限歷經遵照辦理有案但為日既久人事變遷往往保人早經離職他去而各該縣長公安局長保人仍係原保並未更換一旦遇事故發生必須追保時則無從查追殊失具保之本意當經呈准省府通飭各縣局另具保結二份呈送考察以昭慎重

七、令各縣縣長公安局長遇有原保人去職應將保結隨時更換以昭覈實 查各縣縣長公安局長之保人難免有隨時去職者當經通令應隨時另具保結以昭覈實不得置之不問不聞致保結成為廢紙

八、擬訂輪調各縣政府秘書科長暨公安局巡官入所訓練辦法公布施行 查各縣佐治人員負有佐理縣政之重責其學識資歷均須優長方克勝任愈快無虧職責當經擬定輪調各縣政府秘書科長暨公安局巡官入所訓練辦法十條通飭遵照

九、第一期調訓人員統限於本年四月十五日以前來省報到以便入所訓練 查本期調訓各縣秘書科長計歷城等四十縣公安局巡官計德平等四十縣統限於本年四月十五日以前來省報到以便入所開課受訓

十、擬定本省縣長進級加俸辦法公布施行 查本省初委縣長向係按照縣等支俸殊欠允當亦不足以資鼓勵當經擬定本省縣長進級加俸辦法提經省政委會議決公布施行辦法五條從略

十一、通令各縣對於縣政府秘書科長一概不准任意私行調換以專責成而利縣務 查各縣政府秘書科長佐理縣政各有專責任事日久方可措置裕如否則諸事隔礙難免失當是以縣政府秘書科長不得隨縣長為轉移迭經通令遵照有案乃查各縣調任或新委縣長對於本縣秘書科長等往往任意更調殊非慎重吏治之道當經重申誥戒不得任意更調倘有調換之必要亦須呈准方可遵辦以重職責而資保障

十二、通令各縣關於縣府職員出缺非呈奉核准不得任意委用以防弊端 查縣政府秘書科長科員等向係呈奉核准方許更動乃近查各縣或到任伊始即將舊有職員隨意捏詞更換或職員出缺不待呈准即自行委人接充並不專案呈報殊屬不合當經擬定本省縣佐治人員任用辦法通令各縣遵照不得隨意更動以資保障如必須更換時亦須呈請審核考詢合格後方准任用以防倖進

十三、擬定山東省檢定縣佐治人員暫行章程及縣佐治人員檢定委員會組織章程 爲統一山東全省縣佐治人員用人標準起見當經擬訂檢定縣佐治人員暫行章程十一條及縣佐治人員檢定委員會組織章程十三條呈請省府提交單行法規編審委員會核定公布施行

十四、辦理二十四年年考績事宜 查本廳職員及所屬各機關職員照章考績當經分別辦理

一一、屬於籌辦自治事項

一、通令各縣遵照歸併鄉鎮辦法切實辦理並將辦理情形隨時具報查核 查歸併鄉鎮辦法關係最爲重要必須立即施行不得稍爲遲延當經通令各縣切實遵辦並將辦理情形隨時呈報查核

二、通令各縣所有自治經費均須另款存儲不得挪用 查地方自治關係憲政之施行必須積極籌備以期完成訓政工作實行憲政當經遵照 內政部令通飭各縣對於地方自治經費必須另款存儲以備應用不得挪作別用以重自治經費

三、通令各縣各鄉鎮長不得任意私派攤款如有不遵查出嚴懲 查各鄉鎮長不得私自攤派款項迭經令遵有案惟恐日久玩生仍有藉故私自攤派款項情事當經重申前令不准私派攤款如有必要須由縣府呈准方能攤派倘有不遵一經查出嚴行懲辦

四、通令各縣市認真調查戶口 查地方自治事務以調查戶口最爲重要故地方自治開始實行法及各種自治法規均以調查

戶口爲地方自治施行之根據當經通令各縣市隨時認真調查按照定章擬具調查報告呈報查核統計

五、通令各縣市辦理人事登記 查人事登記在施行地方自治最爲重要舉凡出生死亡婚姻繼承等應隨時調查登記以備考核當經通令各縣市按照人事登記規則認真調查登記呈報查核彙辦

三、屬於辦理救濟事項

一、令委視察員分赴各縣市黃災災民收容所調查災民收容管理一切情形並據實詳細報告以憑查核當經製定調查表令委視察員分赴各縣市按照表列情形逐一詳細調查並對於管理給養衣食住所教育衛生地方協助等情形詳細加以調查並陳述意見以備改善

二、通令各縣災民收容所防範災民勿使接近生疏之人以防意外

三、通令各縣市災民收容所對於災民應授以合作常識及組織方法其或散處鄉村集中不易則應由縣民衆教育館派員協助合作指導員分區輪迴講授指導練習組織務期災民人人明瞭合作之意義與其重要並能實際運用以備將來災區之建設

四、調查各縣收容所災民壯年男丁撥往營化開墾荒地 由本廳製發調查表式通令各縣市確實調查願赴營化開墾者造冊呈報俾便統籌辦理

五、令各災民收容所自本年三月三日起籌備遣送回籍以重春耕 查各縣被水處所逐漸退落良田涸復急待耕耘當經通令各縣市收容所自三月三日起一律籌備遣送災民回籍以便從事春耕

六、令各縣對同籍災民妥爲保護照料監視 查各縣災民既經分別運送回籍當經令飭各縣務須妥慎辦理并切實監視保護注意照料以免發生意外

七、令各縣市造報縣市及區鄉鎮各倉庫積穀總報告書 查按照各地方倉儲管理規則規定應於每年一月三十日以前彙報

上年殺戮總數清冊當經分令各縣市遵照從速整理造報以便彙轉

八、電令各縣市因災民提用倉穀及現存殺款數目尅日呈報俾便彙核統計並令將提用之倉穀或殺款另行設法征補以符庫類而重倉政

九、統計調查各縣收容所移送畜化開墾人數並擬定移送辦法定期運送以便實行移墾

十、通令各縣防捕蝗蝻。本年自入夏以來天氣亢旱先後據廣德利津濰縣邱縣博平等縣電呈發生蝗蝻當經電令各該縣長遵照規定防捕辦法認真防捕勿使蔓延並按照獎懲規則切實辦理

四、屬於整頓公安及勦匪事項

一、令各級公安局認真教練並注重軍事訓練。查公安局長警訓練辦法早經規定通令施行仍恐有陽奉陰違情事當經通令各縣局務須認真遵照嚴格教練不得敷衍倘有陽奉陰違一經查出定行懲處并注意軍事訓練切實指導認真奉行

二、製定教練課程進度表通令各公安局及聯莊會一律遵照辦理。查公安局及聯莊會最重要之事務即為教練及軍事訓練一當經製定課程進度表分期令行各縣局遵照認真實行並將辦理情形隨時呈報查核

三、通飭各縣局嗣後查獲賭犯至少罰苦力一個月俾便賭徒知所戒懼。查賭博之害不但曠時廢事甚至蕩產傾家迭經申令

示禁在案近來考察各縣賭風甚盛時有地方游民私設賭場招引匪類或以賭為業從中漁利若不嚴予取締殊於地方治安大有妨礙當經通令各縣查獲賭犯不得僅以罰款了結至少限度須罰苦力一個月庶使賭徒知所戒懼而挽頹風

四、通令各縣關於賭博案件仍以行政手續照舊辦理。查近據各縣呈稱以奉令本年七月一日為新刑法施行期各縣賭案是否仍歸行政部分判報請予核示當經呈准暫仍以行政手續照舊辦理以免紛歧

五、令各縣市局於本年九月九日將所查違禁物品一律焚毀。查各縣市所獲之違禁物品為數甚夥自應隨時焚毀以便一般

山東省政府民政廳第三屆第六週年工作報告

六

民衆知所警懼當經令飭各縣市局務於本年九月九日舉行紀念勉勵會時同時焚毀並布告周知

六、令各縣市將焚毀違禁物品情形造冊呈報查核 查各縣市局焚毀違禁物品究屬何種應將案由種類件數量數造冊呈報

以備查核

七、令各屬舊歷年節不准燃放鞭炮 查燃放鞭炮最易擾害公安發生火險爲防患未然計當經令飭各屬舊歷年節不准燃放

鞭炮以維公安

八、製定山東省各縣分組按期會哨辦法並縣名表以防匪患 安民必先治匪而治匪之要端在各縣縣長不分畛域互相聯絡

協力防衛庶邊境可期鞏固而匪患得以肅清當經編製山東省各縣分組會哨辦法及縣名表分組會哨略圖提經政務會議

議決通飭遵行計第一期共分三十二組第二期爲二十四組務須遵照實行以期將各縣匪患澈底肅清

五、屬於整飭禮俗事項

一、通令各縣市切實取締迷信邪教 查各縣種種邪教不一而足愚民無知受其蠱惑小之傷風敗俗大之妨害治安亟應嚴加

取締以期導入正軌當經令飭各縣市局切實調查剔切勸導嚴厲禁止或解散其團體或拿辦其首要務使此種邪教一律消

除以免危害地方煽惑民衆

二、通令各縣切實取締男子蓄辮 查男子蓄辮早經禁止乃查各縣鄉區仍有男子任意蓄辮不加剪除者若不認真取締既礙

觀瞻亦不衛生當經令飭所屬對於男子蓄辮者務須切實取締勒令剪除倘再發現即惟該主管是問

六、屬於查禁烟賭事項

一、各縣處理烟犯及毒品案件按月造報以憑彙報 查各縣處理烟案及毒品案件均須按月造具案由及罰款數目辦理情形

呈報查核並由廳根據彙報省府查考

二、令各縣造報各種禁烟調查表 查各種關於禁烟調查表頗關重要當經令催速報如戒烟成績月報表戒烟醫院

調查表或兼理戒烟事宜之醫院調查表戒烟所概況調查表禁烟機關調查表等迅速依式造報以憑彙辦

三、通令嚴行禁止賭博以除惡風 查賭博之害甚於洪水猛獸始則廢時失業終則毒產傾家或流為盜匪實為致亂之源當經

嚴令禁止倘有弁髦法令仍敢聚賭一經查獲嚴行懲辦其各級公安機關如有包庇情事一經查實依法嚴懲

七、屬於辦理衛生事項

一、通令各屬注意時疫加意防範 查氣候不調時令不正瘟疫最易發生亟應預為防範當經通令各屬注意預防并佈告民衆

隨時注意衛生一面購置疫苗普遍施行注射俾消除疹病共衛健康

二、令各屬佈告民衆注意清潔並取締各種不良飲料食物 查公共衛生首須注重清潔而疫癘之發生由於飲食物不潔而致

傳染者為多苍蝇乃為傳染疫癘之媒介將各種病菌傳播於瓜果糖食等物食者不察每致傳染亟應注意防範以保健康當

經令行各屬對於售賣飲食物品及各飯店務須注重清潔或備置紗罩防止蠅類飛落并備蠅拍隨時捕滅苍蝇以免傳染并

佈告各民衆均須厲行清潔以重衛生

三、令各屬嚴行取締戒烟戒毒各種成藥 查本省厲行禁烟禁毒乃一班奸商利用時機偽造各種戒烟戒毒藥品甚且含有大

量麻醉藥品以取巧漁利迭經中央各院署令行查禁在案當經令行各屬對於此項成藥務須照章嚴行取締以免有礙衛生

四、通令各屬實行衛生檢查清潔檢查以注重新生活 查各屬實行新生活迭經通令遊辦在案惟新生活最注重而為一般民

衆所應切實厲行者清潔衛生是也當經令行各屬對於清潔檢查衛生檢查應切實注意厲行不得稍為玩忽

八、屬於地政事項

- 一、考取土地行政人員入所訓練分發實習 查地政爲當今要政必須積極進行當經考取土地行政人員四十人撥入地方行政人員訓練所受訓六個月畢業後已分發各機關及各縣市實地練習
- 二、成立土地科專辦地政事項 查本廳轉奉內政部咨爲辦理土地行政事宜應照各省市地政施行程序大綱之規定添設一科當經遵照籌備成立並呈報省政府內政部備案
- 三、添設技士技佐各一員辦理地政事宜 查本廳既成立土地專科當經呈明添設技士技佐各一員以便辦理地政測量調查各事宜

九、屬於辦理統計事項

- 一、調查各縣戶口統計 查各縣戶口雖經調查惟以種種關係難期詳備現經重復調查一俟報齊即行統計
- 二、辦理本年度收發文件統計 查本廳收發文件向係每年統計一次當將本年度收發文件詳細加以統計以備參考
- 三、辦理本年度職員請假統計 查本廳職員請假向係每年作一次統計當經將本年度職員請假詳細分別加以統計

財

政

山東省政府財政廳第二屆第六週年工作報告

一、召開第五屆縣地方財政會議並改選民生銀行民股董監 民生銀行董事監察人任期本年四月一日已屆滿期照章另行

開會改選本年第五屆縣地方財政會議亦應召集當定於四月一日同時分別舉行會期定為四日民生銀行改選董監及第

五屆縣地方財政會議各為二日經擬具辦法於四月一日分別舉行計縣地方財政會議共議決要案十二件均關係改革縣

地方財政重要事項民生銀行民股董事監察人亦經選定業經呈報 省政府分別施行

一、取締各縣私發紙鈔 各縣商號私發紙鈔及類似鈔票之流通券前奉 財政部令嚴禁迭經通飭各縣取締祇以現在實行

法幣本省各縣銅元輔幣均感缺乏買遷交易不敷週轉以致各縣私鈔之發行事實上仍不能免嗣中央各種輔幣次第發行

本省平市官錢局及民生銀行銅元票角票又經陸續製印足供商民需要所有各縣發行之私鈔自應切實查禁以維金融經

於本年六月擬定期收清辦法通令各縣遵照辦理自令到之日起限三個月內一律收清如有逾限未收者除勒令收清外

並按照未收數目處以一倍以上五倍以下罰金以示懲儆

一、實行法幣以前查禁現洋出境 實行法幣以前本省現洋缺乏奸商偷運銀根奇緊曾經擬訂限制現洋出境辦法四項呈奉

省政府核准佈告實行為積極防止起見復於二十四年七月擬訂禁止現洋出境辦法八條呈報 省政府備案派員分赴濟

市膠濟津浦兩車站及各汽車站要路口洛口車站船泊碼頭認真查稽關於檢查外僑方面並商同駐濟各國領事署派員協

助辦理並令省會公安局令飭各分局派警協助其各縣則令飭各縣縣長行政專員各路民團各地駐軍一體嚴密稽查防範

所有查獲現洋有偷運行為者照章沒收分別給獎充公無偷運行為者隨時兌換鈔幣發還

一、推行法幣 自國際間貨幣貶值銀價漲落靡定國內經濟衰落農村破產工商日趨不振市面益形恐慌為努力自救並保全

山東省政府財政廳第三屆第六週年工作報告

二

國力復興經濟起見經奉 行政院令自二十四年十一月四日起實行法幣制度遵經通令各市縣一體遵照嗣因在此過渡期間所有各縣以現金兌換法幣每感困難復經參照中央規定擬定各縣市以銀幣兌換法幣實施辦法通飭遵辦以資救濟

一、招包山東渤海沿岸海砂稅 山東渤海沿岸海砂前由天津華泰石廠經理王叔堂認稅包銷計至二十五年一月十五日限期即行屆滿先期會同建設廳提請省政務會議議決招商投標因向來招商包辦均係以一年為限而編製預算係按年度辦理以致實收數與預算數時有不符當將包期改為一年半即至二十六年六月底止以符預算并以上期包價壹萬八千元比例加為二萬七千元為最低額佈告招商投標迭次佈告無人聲明掛號嗣據舊商王叔堂呈請以一萬八千元包辦經簽奉主席批准已將該商應繳第一期稅款照收

一、規定各縣解款手續 省政府及各廳處合署辦公後各縣解款呈文按照定章應同其他請示呈報文件先投省政府收發處掛號後再轉本廳飭庫收如此辦理耽延時日且恐銀條遺失經規定各縣嗣後報解正雜稅款及民團餉費應派員來省送交民生銀行或平市官錢局換取送金回單先持同解文解繳省庫於解文內加蓋金庫收訖日期戳記領出收據後再將解文投送省政府收發處其由郵匯解或遞繳現款者金庫概不收受以昭慎重

一、派員督催各縣契稅 上年黃河在鄆城董莊一帶潰決魯西南各縣盡成澤國災情慘重影響契稅收入為體恤民艱兼裕稅收起見經提省政務會議議決自二十四年十一月一日起至二十五年四月底止一律照原定買六典三稅率減半征收六個月并免罰逾限白契除受災較重菏泽等十縣外其餘各縣共分四十九路委員督催施行結果收數尚屬暢旺

一、重行增定契稅比額并修正契稅考核規則 各縣契稅比額前於二十四年七月間規定共一百八十七萬七千餘元嗣以二十四年度省地方概算契稅一項列為二百六十六萬元較之原定比額相差過鉅為尊重預算督促稅收起見經查照二十三年度契稅實收數共洋二百七十八萬餘元規定各縣契稅年比較額并停止提成充獎成案修正各縣契稅考核規則另定獎懲辦法自二十四年十一月起實行呈奉省政府政務會議議決照准並通令各縣遵照

一、免收前清文契驗契費等款 查前清未驗紅白文契因案發生照契稅章程第九條規定按大小契分別繳納驗契費冊費等款歷經各縣遵照按月造報爲情惟民艱起見經議定自二十五年七月一日起一律免收驗契費等款

一、切實調查各縣契約發行所以資整頓 各縣發行契約紙原爲防杜匿契便利催稅而設各縣多數行將事僅於縣政府內設立發行所一處推行難期普及經分別嚴令分區設立發行所遴選公正鄉鎮長等担任經理認真發售另行列表報核

一、派員視察災情 各縣初勘災案或任意濫報暗虧稅款或疏略遺漏有失公平自非先行查明被災真相無以杜絕弊端擬定於各縣電報災傷時立即派員視察分別繪具詳圖加具說明俟各縣初勘災冊送到令由復勘委員攜帶圖說前往復勘與初勘災冊互相比對以爲辦理復勘之確實根據

一、普設賦稅征收處 山東各縣經征賦稅多襲舊日辦法時局變遷亟當改善前於民國二十三年間就章邱等五縣試辦田賦征收處并就縣政建設實驗區所屬縣分各設征收處以資改進施行以來頗著成效茲將全省各縣普設賦稅征收處經已擬具章程規定經費提奉省政會議議決照准通令各縣限本年七月內一律組織完成

一、擬定各機關二十四年度經費先照概算借支並照概算編造預算計算書類 二十四年度省地方總概算於年度開始後始彙編轉送公布無期各機關經隨各費開支無所遵循擬定各機關二十四年度經費准先造分配表照概算數支領其經隨各費預算計算書類亦先照概算科目編造送核以免藉口提經 省政府第四四五次政會議決通行遵辦

一、經收全省各機關公務員扣薪賑濟魯西水災 二十四年夏季黃河潰決魯西各縣慘遭浩劫奉 省政府令自二十四年七月分起凡本省各機關公務員月薪在五十元以上者統按八成發給以六個月爲限即以扣收各機關公務員之二成薪俸作爲賑款六個月計共收國幣四十六萬餘元節經隨時撥交賑委會應用

一、規定續行墊發陸軍官吏卹金 本省代中央墊發陸軍官吏兩項卹金前爲便於結算起見曾經擬定凡按年請領者墊發一年爲止按期請領者墊發四期爲止凡再度請領者應俟中央將前墊卹款撥還方能續發先後提奉 省政府第一七四次二

五四次一零次政務會議議決照准並通令各縣遵照各在案嗣准 財政部撥還二十一年分代墊卹金三萬元官吏卹金全數撥還陸軍卹金僅撥還年數而各傷員兵及各遺族紛紛請卹刻不容緩其官吏卹金自根據最後服務機關劃分國地支出後應代中央墊發者除照案再行續墊一年外爲數寥寥無幾爲體恤受卹人計重行規定對於陸軍卹金凡在二十一年分內墊發者統再續墊一年官吏卹金除應續墊一年外凡二十二年以前再有欠發者統令縣陸續分期墊發提經第四九三次政務會議議決照准通令各縣遵照並通告各受卹人知照

二、辦理搭發各機關公務員水災工賑公債 案奉 行政院令轉奉 國民政府令各機關公務員本年一二兩月分搭發水災

工賑公債一案經規定扣解辦法分別函令全省各機關遵照辦理此項公債扣款業經陸續收齊計共國幣一萬四千零九十元先後匯解南京中央銀行所有債券已派員領到分發各機關轉發各公務員收執矣

一、核減二十四年度省預備費及各機關臨時費 本省前因水旱頻仍省庫收支歷有不敷上年魯西黃水爲災虧短尤甚除奉令停發二十四年度各縣市黨部經費六十三萬七千五百元田賦契稅兩項獎金一十萬零六千八百四十元及省預備費四十萬元抵補災區收入虧短外預計截至六月底止計共虧短一百六十二萬五千餘元當經擬定彌補辦法三條(一)嚴催二十四年份各縣民欠丁漕約計可以收起三十餘萬元(二)停發本年度應支省預備費及各機關臨時費兩項約計可以撙節三十五萬一千餘元(三)依照會計規程之規定分期發行短期有息省庫券提經第四百七十次政務會議議決施行

一、復查二十五年普通營業稅 本省營業稅向按年份查定本省歲入歲出概算則按年度編造事涉兩歧概算所列收入數目有欠翔實經規定改按年度復查本年一月至六月分營業稅仍照上年舊額征收以此時期作爲復查定案期間自本年七月一日起開始起再照新定稅額征收嗣後每年定稅均照此項辦法辦理俾與概算相符分令各屬縣查照上屆復查定稅手續及注意事項對於轄境各商號實在資本額二十四年份全年營業總收入額認真詳查以裕庫幣

一、修正普通營業稅稅率 本省營業稅章程自民國二十一年修正頒行迄今已逾三年所有行業分類及稅率等級不無繁瑣

失宜且較其他省分稅率低輕亟應妥爲修改俾符稅法公平賦課之原則經依據中央營業稅法及二十三年全國財政會議議決整理營業稅辦法所定各項標準並參酌本省工商業狀況將現行稅率略予改訂並將章程修正簽奉 省政府提交政會議決照准轉咨 財政部查核備案

一、復查二十五年年度性屠油各項營業稅 二十四年度各縣辦定性屠兩稅九十五萬三千餘元油稅十九萬七千餘元復查二十五年年度稅款仍責成各縣縣長單獨查辦凡商民請包性屠兩稅依法公開投標中標商人必須預繳兩期稅款並覓取股實舖保油稅切實按榨分等定稅取縮招商承包已通令各縣長限期辦竣冊報

一、公佈二十四年度省地方預算 民國二十四年度省地方概算普通歲入歲出原列均爲二千四百九十六萬九千三百一十二元營業歲入歲出原列均爲二百三十八萬零二百八十六元收支適合經財政廳彙編第一第二兩級書冊呈經省政府派員實送主計處及財政部核辦嗣以繼續發生事實間有未列概算之款經部處指示修正將普通歲入歲出各改列爲二千八百九十四萬五千九百八十七元編列略表分咨查核並依照歷屆成案將各機關第一級書冊先行整理付印分發各機關參考旋奉中央公佈普通歲入歲出各改列爲二千七百九十四萬五千九百八十七元其餘百萬元因手續問題尙未核定暫行減列應候另案追加其營業概算照列現擬將此項核定數目另印成冊並附錄國府主計處審查意見分發各機關備查

一、編審二十五年年度省地方概算 民國二十五年年度省地方概算遵照暫行預算章程及辦理預算收支分類標準並財政部敬電指示二十五年年度各級地方概算編造應注意三項由財政廳呈請 省政府組織預算審查委員會釐定歲入歲出標準概數通行各機關督飭編造第一級概算因歷年積虧甚鉅關於增收減支頗感困難又各行政督察區組織延時釐定概算未能依期著手幾經開會籌議始行確定普通概算歲入歲出總額均爲二千六百七十三萬四千五百七十元營業概算歲入歲出總額均爲二百六十三萬五千零三十四元收支適合一俟呈奉 省政府核定再由各機關編造細冊呈核彙編正式概算

一、繼續辦理二十二年度省地方決算 民國二十二年度省地方決算歷經按照暫行決算章程及辦理山東省地方決算編製

辦法呈准通行各主管機關轉令所屬限期編送以憑核編現據各機關將此項決算造送者業有多處正在繼續積極催辦以期完成

二、編製二十五年縣地方預算 編製二十五年縣地方預算按照財政部令將概算書表說明及填發說明重行規定以第一二三區行政督察專員區次第成立變更組織各縣公安局又奉令改編保安隊第三期廢廢細雜稅捐亦擬於二十五年七月一日實行經先後召集第五屆地方財政會議及民建教三廳并三專員區代表會同商討始將編製辦法大體確定現正飭縣依限編造呈送以憑審核

一、編製二十二年縣地方決算 二十二年縣地方決算前經規定編製辦法及表式通飭各縣限期編送現已多數送到除少數縣份因歷年地方財政積虧尙未整理完竣未能造送外其他各縣隨到隨核大致均已核定結餘之款並令專款存儲非奉令准不得動用

一、廢除省地方細雜牙行 中央印花稅指撥本省四成補助款項二十五年約計為三十二萬元計省攤一成為八萬元除撥支捐稅監理委員會常年經費一萬二千元下餘六萬八千元廢除歷城等六十八縣省地方細雜牙行六百二十五戶計廢除牙稅三萬二千八百六十一元三角一分並找還各廢紀長繳年半證費三萬一千一百六十四元一角九分五厘餘剩之三千九百七十四元四角九分五厘作為彌補牙稅空額之需

一、廢除縣地方雜捐 本省各縣地方雜捐二十三年度預算編列為六十萬元有奇於二十四年七月一日及十二月一日分兩期廢除六萬二千六百二十九元下餘五十四萬餘元編入二十四年度縣地方預算本屆二十五年年度預算編製之初以中央撥補印花稅款已經實行起撥縣地方應攤三成補助款二十四萬元亟應乘時廢除以紓民困經將各縣稅捐之苛細者廢除十六萬一千三百五十八元另以五千七百一十一元補助第一期廢除雜捐最多縣份其餘充作減輕田賦附加之用

一、減輕各縣田賦附加 本省各縣田賦附加之最重者為無棣濰化費縣濰陰范縣濰縣榮成定陶等八縣其捐率每正稅一元

多者帶征至一元七八角之鉅人民負擔實覺太重久擬核減以輕民衆負擔只以各該縣丁銀最少各項歲出經費原極低微本身無法緊縮又無他款彌補未克舉辦本年於中央撥補本省印花稅款內劃出七萬二千九百三十一元作為減輕以上八縣田賦附加之需其捐率暫減至每正稅一元帶征一元五角以後如有抵補款項再行遞減期至正附相等為原則

一、派員赴外省參觀土地陳報 本省辦理土地陳報先從訓練人才入手前於二十四年四月考取學員設班訓練七月間考試畢業派委帶領分赴江蘇之江甯甯縣安徽之當塗和縣河南之開封陝縣實地考察以為實行陳報時之參考材料

一、擇定惠民高密兩縣試辦陳報 本省辦理土地陳報照章全省劃分四區擇定縣分先行試辦以舊有濟南濟甯東臨膠東四道對於山川形勢幅員廣狹劃分尚屬適宜爰就舊有四道劃為陳報四區擇定惠民縣為濟南區試辦高密縣為膠東區試辦縣擬定各項實施章程提經 省政府第四七九次政務會議議決照准咨部備案於本年四月間分派委員指導員前往各該縣開始進行

該縣開始進行

山東省政府財政廳金庫第六週年(二十四年度)收支報告表

(自民國二十四年七月一日起至二十五年六月三十日止)

收入之部

- 一、收上年度結存 洋一百四十萬零六千四百六十三元七角一分
- 一、收田賦 洋一千三百九十四萬一千五百八十六元三角一分
- 一、收契稅 洋三百零一萬七千三百三十九元二角五分
- 一、收營業稅 洋二百七十七萬五千七百六十八元五角五分
- 一、收房捐 洋四十九萬一千零五十四元六角正

山東省政府財政廳第三屆第六週年工作報告

山東省政府財政廳第三屆第六週年工作報告

八

- 一、收財產收入 洋二十九萬九千零七十二元三角五分
- 一、收事業收入 洋一十八萬五千三百四十六元八角三分
- 一、收行政收入 洋七十萬零六千六百六十五元一角三分
- 一、收地方營業純益 洋四十萬零四千七百七十五元四角一分
- 一、收其他收入 洋五十萬零九百二十七元八角九分
- 一、收無糧地繳價 洋八千一百二十六元二角五分
- 一、收定額歸還 洋二萬三千四百五十九元五角二分
- 一、收預算外收入 洋六十四萬三千二百二十二元四角四分
- 一、收借入金 洋六十萬元正

以上共收洋二千五百萬零零三千八百零八元二角四分

支出之部

- 一、支黨務 費 洋四十七萬六千九百五十元正
- 一、支行政 費 洋四百零六萬五千九百一十三元三角正
- 一、支司法 費 洋二百二十四萬二千七百零六元零四分
- 一、支公安 費 洋五百七十六萬七千二百六十元零三角九分
- 一、支財務 費 洋一百六十二萬四千六百一十一元六角九分
- 一、支教育文化費 洋二百八十五萬二千六百四十七元一角二分
- 一、支實業 費 洋五十五萬八千九百三十九元三角正

- 一、支建 設 費 洋一百四十四萬三千九百零一元五角八分
 - 一、支協 助 費 洋四十四萬二千零七十五元八角五分
 - 一、支債 務 費 洋五十二萬四千八百零五元一角正
 - 一、支撫 卹 費 洋六千七百零三元五角正
 - 一、支預 備 費 洋二百九十八萬一千二百八十六元四角正
 - 一、支專 款 洋三萬九千一百六十五元五角八分
 - 一、支預算外支出 洋一百二十二萬零五百八十五元零四分
- 以上共支洋二千四百二十四萬七千五百五十五元零八角九分
- 本年度結存洋七十五萬六千二百五十七元三角五分

山東省政府財政廳第三屆第六週年工作報告

建

設

山東省政府建設廳第三屆第六週年工作報告

(一) 路政

一、道路工程

1. 新開省道

甲、濰道路 該路係國道線之一段為集中膠東車輛必經之路故列入徵工服役範圍內通令沿路各縣徵工修築

乙、滋臨路 該路係津浦鐵路與台濰汽車路重要聯絡線且關係費西各縣治安亦以徵工服役辦法修築完成

丙、益臨路 該路沿線多山懸崖峭壁起伏難行本年春季通令沿路各縣征工修築完成

丁、濟聊路 該路為膠濟鐵路延長線係按鐵路路基設計者路長九十六公里土方共計一百八十六萬五千九百餘立方

公尺亦係征工修築完成

二十五年徵工服役新開省道一覽表

路線名稱	起迄地點	經過縣份	長度(公里)	土方(立方公尺)	備考
濰道路	濰縣道旭	壽光廣饒博興蒲台	一二三、九七	八三六、七八〇	
滋臨路	滋陽臨沂	曲阜泗水費縣	一五八、二三	九二一、一四〇	
益臨路	益都臨沂	臨朐沂水	一六九、九七	一、六四一、一四四	

山東省政府建設廳第三屆第六週年工作報告

濟聊路	濟南聊城	齊河長清茌平博平	九六、三五	一、八六五、九二六
合	計		五四八、五二一	五、二六四、九九一

2. 補修省道

補修省道列入本年征工服役範圍內者計有黃安路濟臨路青黃路濟樂路膠東路益羊路禹東路青烟路歷濟路德南路等共十線計長一千八百二十公里除青烟青黃及德南等三路由本府派員督修外其餘各路均由沿路各縣自行征工辦理茲將派員督修者表列如下：

路線名稱	迄起地點	經過縣份	長度 (公里)	土方 (立方公尺)	備考
青烟路	青島烟台	即墨萊陽棲霞福山	二三〇、〇〇	二八二、五七〇	青島市內長度未列入且係根據實測數故
青黃路	青島黃縣	即墨萊陽招遠	一八八、五〇	四六四、〇〇〇	較以前數目減少
德南路	德縣南館陶	夏津臨清館陶	一五一、三二	四三七、九六五	
合	計		五六九、八二一	一、一八四、五三五	

3. 各縣縣鎮村道

各縣縣鎮村道多已修築完成雖有新修者為數亦不甚多惟各縣道路均係土面經雨水冲刷易致損壞故本年通令各縣舉辦征工服役以修路治河植樹三項工作為限各縣工作尤多側重於修路方面茲將本年度各縣新修及補修道路分別列表如左

各縣新修道路一覽表

季 別	道 別	縣 道	長 度	鎮 道	長 度	村 道	長 度	備	考
截至二十四年六月底	已修者	一四、二七六	公里	一六、五八〇		三〇、一六九			
二十四年秋冬及二十五年春新修者		二八〇、九		七三八、三		六五〇、九		本年夏季報告未據呈送者尙多故未列入	
截至二十五年三月底		一四、五五六、九		一七、三〇二、八		三〇、八一九、九			

各縣補修縣鎮道長度及土方表

縣 鎮	道 道	別 別	長 長	度 度	(公里)	土 土	方 方	(立方公尺)	備	考
縣	道		六、三八六、九七			一二、八三四、七四一				
鎮	道		六、七四〇、一〇			一、一九四、八四六				
合	計		一三、一二七、〇七			二七、〇二九、五八七				

二、橋梁工程

1. 完成台離烟濰膠濟三線聯線橋梁

該線橋梁計有濰縣東關南門外橋及白狼河橋兩座東關南門外係一孔鋼筋混凝土板漫水橋跨度六公尺長度六公尺材料合價一、三七一、五〇元白狼河鋼筋混凝土漫水架橋十八孔跨度五、九公尺長度一〇六、二公尺工材合價一一、七六一、九〇元

2. 修築秦蒙路橋梁

山東省政府建設廳第三屆第六週年工作報告

山東省政府建設廳第三屆第六週年工作報告

該項工程分三期興修第一期開鑿泰安石廟嶺新泰官橋嶺蒙陰茶棚嶺及崔家莊河漫水石橋共需費一、〇五九、五〇元第二期修築羊流河及崖頭河漫水石橋各一座共需費七、六一六、一〇元第三期修築沙溝河花馬灣城子河坦禮莊西周河果園莊沈家莊懸陽莊及常路莊等九座漫水石橋共需費五一、九七〇、四〇元刻正在興修中預計本年十一月間竣工

3. 建修趙牛河橋梁

查趙牛河自疏浚以後舊有橋梁阻水特甚原擬建橋九座因經費不敷擬擇要先修三橋(一)玉帶橋(在齊河境)(二)新立橋(地點同上)(三)馬家橋(爲去聊城汽車路經過之禹城境)需款共四五、一九〇、四〇元已於六月十五日開標由元陞泰義記承修

4. 建修沂河活動鐵橋

查動用台梁路餘款改修沂河活動鐵橋由汽車路管理局承辦督修一案經本府第四八九次政務會議議決照准現該局已籌備標修手續就緒於七月十日舉行開標

5. 各縣橋梁涵洞

據歷城等八十九縣報告本年度內新建橋梁一百五十一座修補橋梁三十一座新建涵洞一百一十八座修補涵洞十六座茲列表如左

各縣新建及修補橋梁涵洞表

項	別	座	數	用	款(元)		備	考
橋	新	建	一五一	一二五、七九四、三八				
梁	修	補	三一	一三、〇八四、五一				

合	涵	
	新	建
洞	一八	二八、七〇六、一三
修	一六	七二四、一七
補		
計	三一六	一六八、三〇九、一九

三、汽車交通方面

1. 擴展通車路線

甲、青威路 青島至威海衛汽車路關係環海交通由縣修築土工由路局修築臨時便橋於二十四年十二月二十五日通

車

乙、滋臨路 該路關係魯南交通至爲重要在汽車專路及橋梁工程未完成前由路局調集路工就舊官道修築平坦於本

年五月二十一日通車

2. 建築濟南車機廠

查車機廠爲增進車輛效率維持車輛壽命唯一組織本年度開始在濟南北商埠建設規模較大之車機廠購地築房並添置

各種機器共需五萬餘現已完成

3. 改善木炭代油爐

本省爲提倡國產抵制舶來物品曾向武漢上海兩地購到木炭代油爐六十部冀以國產木炭代替舶來汽油以杜漏卮該爐構造未臻完備裝妥駛行後窒礙孔多尤以濾清不潔損壞車機特甚乃於本年二月間研究改善經三四月之試驗始獲相當成效各種窒礙類以免除現正督工將前購各爐一律實行改善以達提倡國產抵制外貨之目的

山東省政府建設廳第三屆第六週年工作報告

4. 改編養路工夫為護路警察

查本省道路除少數專路外多係沿舊官道而成民間車馬往往有踐軋情事。遇陰雨損壞尤甚馴致此修彼壞修不勝修一再考查亟須致力防護於二十四年十一月將原有路工全數改編護路警察隊共編五大隊計四十分隊每分隊長警三十名原有監工員均改為分隊長一面担任保護一面兼司修培同年十二月青威路開始通車增加路警四分隊全省六段共計路警四十四分隊

5. 重訂汽車代運郵件合同

前區路局與郵局會訂運郵合同現又與郵局商定增加路線重訂合同經第四七八次政務會議議決照准正式簽訂於二十五年五月一日起實行

(二) 建築工程

本年度經辦較大建築工程表列於左

工程名稱	稱用	款數	目備	考
黃 災 紀 念 塔		一六、八九四、九八元		
游 泳 池		四九、五八六、七四元		
辛 莊 兵 營 倉 庫		三四、〇〇〇、〇〇元		
交通水利機器製造廠		一二、〇〇〇、〇〇元		

(三) 水利

一、培修大沽河堤岸

大沽河流經即墨膠縣轄境爲魯東排洪要道且密邇膠濟鐵路與路基亦至有關係建設應爲消除水患鞏固路基起見特派技士滑建山切實查勘擬具整理計劃呈經核准後即會同膠濟路局及膠卽兩縣合組工程委員會辦理征夫施工事宜甫月期間全部堤工一律告成復爲保護堤岸計特擬定養護辦法分令膠卽兩縣遵照辦理

二、修築衛河堤

衛河流經冠縣館陶臨清夏津武城恩縣德縣轄境沿河險工甚多建設應以該河堤岸關係重要特將培堤工程列入春季征工服役案內經擬定測量堤岸標準及普通堤工險工堤工標準斷面取土辦法通令沿河各縣遵照辦理并派工程師孫紫筠赴恩縣夏津梅益華赴館陶孫鍾琳赴德縣趙棟昇赴臨清李瑞池赴武城分別督修沿河工程在征工期間一律報竣

三、整理趙牛河下游

趙牛河自前年疏治後洩水順利惟下游部分河身仍嫌太窄不足以排洩上游洪水經第九區水利專員王祖槐查勘設計建設廳特將此項工程列入征工服役實施範圍分令齊河禹城兩縣遵照施工嗣於麥忙之前各縣先後報竣特派技正史安棟前往驗收

四、培修小清河堤

小清河爲魯省航運重要河道數年以來積極疏治濟南附近各閘壩均次第完成惟沿河堤岸不無圯塞之處去年大水時期高苑縣境內幾致漫溢成災建設廳特規定培修辦法通令歷城章邱齊東鄒平長山桓台高苑博興廣饒濰光等縣按照征工服役

辦法同時與工井派工程師于仰民袁翔中王裕慶宋磊等分段督修在本夏農忙期間一律報竣

五、培修徒駭河堤

徒駭河自前年疏治後洩水通暢沿岸咸蒙其利數年以來歷經暴雨冲刷沿河堤岸不無圯廢之處建設廳特擬具培修計劃令莘縣陽穀聊城博平在高唐禹城齊河濟陽臨邑商河惠民濱縣雷化等縣與工修築復以雷化縣自富國鎮至海口一段加寬加深工程浩大民力未逮飭由黃河水災救濟委員會補助工款一萬元以紓民困俾底完成

六、疏浚新甯津河及篤馬河

新甯津河及篤馬河流經平原陵縣德平德縣而入馬頰河淤塞已久為患頗烈建設廳以各該河亟待修經於去年派員詳加測量擬具疏治計劃今春列入征工服役實施範圍分令沿河各縣籌劃施工並派技士李象震技佐華超查勘沿河情形督飭各縣征夫施工各縣均積極進行各鄉區亦踴躍出夫在本年麥忙之前全部工程一律報竣

七、整理太平河及小清河上游

太平河流經長清縣濟南市轄區下接小清河為宜洩黃河大堤遙堤間積水之重要河道近以淤塞不通每逢暴潦輒致決溢上中下各游人民因堵掘問題歷生糾紛建設廳為根本消除水患澈底解決糾紛起見迭經派員查勘擬具開河建閘計劃派小清河工程局工程師劉雯亭為主任工程師并責由濟南市政府組設工程事務所負責籌劃進行該項工費由省賑務會發給賑款并移撥濟南市倉穀變價三分之一以工代賑征夫施工現各部工程均積極進行在大雨期前當能一律完成

八、開辦王家梨行示範淤田場

黃河沿岸各地多係沙坡不宜農耕建設廳為改良土壤增益農收起見曾安裝虹吸管多處以資引水灌淤惟沙坡地經過淤灌之後變化情形如何適宜何項農作物并用何種方法可得多量之收穫必須詳加研究方能收改良土壤之實效建設廳特在王

家梨行附近租定沙場地一百畝設立示範淤田場一處以便實地試驗積資推行并委定蔡潤堂爲該場管理員現該場房舍業於今春建築完竣租地手續亦經辦妥所有關於淤田及農作應辦事項如築堰平田開渠及設置量泥沙器測候儀器等均正在積極籌劃進行

九、實施黃運聯運工程

查黃河與北運河聯運工程關係發展工商業至爲重要前經建設廳擬定工程計劃及預算呈准 全國經濟委員會撥助工款二十六萬元并由本省籌撥十一萬餘元當即積極籌備施工現工款業奉 全國經濟委員會先後撥到十六萬元本省亦已劃撥五萬餘元關於工程方面本年度內已招標開工者有魏家山吸水站基礎機器房辦公房沉澱池及周公河穿運涵洞周家店船閘等項吸水站之抽水機及虹吸管等機器亦均已裝妥現各項工程積極進行吸水站基礎業經竣工正在安裝機器其他如臨清船閘洩水涵洞及整理運河等工程亦均已設計完成即將次第施工預計明年即可全部報竣將來黃運兩河航棧取得聯絡華北各省貨物即可輾轉運輸對於發展工商業其利實溥

附征工服役治河工程報告表

山東省征工服役治河工程一覽表 (由本府設計及派員督修者)

工程名稱	縣名	長度 (公里)	挖河尺度			修堤尺度			施工時期	總工數	土方數 (立方公尺)	備註	
			底寬 (公尺)	平均挖深 (公尺)	岸坡	頂寬 (公尺)	平均 或 高加 度寬 (公尺)	堤坡					
衛河修堤	館陶	97.53				3	以高出二十四年洪水位 0.6 公尺為標準	1:2至1:4	6.18.開工		219,467		
	臨清	84.51				3	??	??	5.7.		34,192		
	夏津	28.00				3	??	??	4.1.至6.11.	259,200	140,000		
	武城	91.42				3	??	??	4.6.		317,744		
	恩縣	19.71				3	??	??	3.30.至5.3.	122,500	56,497		
	德縣	92.14				3	??	??	5.10.至7.15.	201,000	480,872		
	合計	413.31								582,700	1,248,772		
小清河修堤	歷城	15.00				4	以高出二十四年洪水位 1.5 公尺為標準	1:1.5	5.2.至6.24.		33,950	60,300	
	長山	3.30				6	??	??	5.1.至5.20.		8,600	8,600	
	桓台	6.28				6	??	??	4.25.至5.15.		42,000	55,000	
	高苑	36.60				6	??	??	3.27.至5.6.		132,020	221,500	
	博興	52.90				6	??	??	3.12.至5.24.		395,960	475,390	
	合計	114.08									612,530	820,790	
徒駭河修堤	莘縣	24.39				1.5	以高出二十四年洪水位 1.5 公尺為標準	1:1.5	4.2.至6.1.		258,700	338,749	
	陽穀	16.22				3	??	??	4.6.至5.25.		94,937	266,393	
	聊城	37.12				3.5	??	??	3.29.至5.5.		227,870	301,237	
	高唐	24.63				4.5	??	??	4.23.至5.12.			170,320	
	茌平	5.21				4.5	??	??	4.21.至5.18.		34,580	41,300	
	臨邑	3.25				6	??	??	5.18.			133,130	
	禹城	44.00				4.5	??	??	4.10.至6.12.		781,020	1,561,648	
	濟陽	2.63				6	??	??	4.1.至5.31.				
	商河	38.50				6	??	??	5.5.至6.10.		296,000	410,000	
	合計	14.00	52	2.0	1:1.5	6	??	??	4.2.至7.31.			1,026,000	計挑河14公里培堤13公里
	209.95									1,693,107	4,248,777		
整理趙牛河下游	齊河	14.94	22-30	0.4	1:1.5	3-4	以高出二十四年洪水位 1.5 公尺為標準	1:1.5	4.1.至6.17.		837,000	908,420	
	茌平	24.32				2	0.20	??	4.21.至5.18.		193,284	251,712	
	禹城	13.43	22	0.5	1:1.5	3	1.5	??	4.5.至6.8.		260,000	347,000	
	合計	52.69									1,310,284	1,507,132	
疏浚新高津河	平原	24.38	1.5-7.	1.8	1:1.5	1-2	以高出歷年洪水位 1 公尺為標準	1:1.5	4.16.至5.3.		122,490	240,930	
	德縣	13.62	7-9	1.8	1:1.5	1-2	??	??	4.29.至5.31.		99,000	250,960	
	陵縣	6.97	9	1.8	1:1.5	1-2	??	??	4.24.至5.26.		29,390	68,400	
	合計	44.97									250,880	560,290	
疏浚篤馬河	陵縣	22.30	14-17	1.8	1:1.5	1-2	以高出歷年洪水位 1 公尺為標準	1:1.5	4.24.至5.26.		211,761	539,700	
	德縣	0.80	17	1.8	1:1.5	1-2	??	??	5.2.至5.31.		21,000	38,000	
	合計	14.37	17-22	1.8	1:1.5	1-2	??	??	4.26.至6.9.		675,000	900,000	
運河修堤	汶上	37.47								997,761	1,477,700		
合計	33.00				4.00	高出洪水位 1 公尺	1:1.5至1:3	4.10.至6.5.		387,200	968,000		
總計	905.47									5,744,462	10,831,461		

說明：
 1. 本表所列各縣工程係經建設廳設計，並派員督修者。
 2. 表內「總工數」間有未填者，俟各該縣呈報後再為補填。

(四)長途電話

一、省有長途電話

1. 本年度新架線路

甲、架設即墨至海陽段長途電話 查文登榮成牟平石島等處電話業於上年度內架設完成惟與青島即墨一帶通話時極須繞由烟台接線轉費時至感不便本年度開始即行籌備架設即墨至海陽段線路俾青島一帶可改經海陽文登與榮成石島牟平等處通話嗣於二十四年十月二十六日施工至十二月七日完成

乙、裝設臨清聊城間雙工幻通電話 查電話線路之架有電線兩條者因同時通話聲音甚烈故亦僅能作一線使用近年發明雙工幻通電話係藉設置感應圈消滅串音俾線路之有線兩條者同時通話惟事屬創舉各地尙在試辦效率頗難預期本省擇臨清聊城間線路先爲試辦計於二十四年十一月二十一日開始整理該段桿線至十二月二十六日竣工嗣於二十五年五月四日並將雙工電話各項設備裝置竣事經試驗通話成績甚佳

丙、架設郵城濮縣間電話線路及安裝過河水底電線 本省郵城濮縣兩縣長途電話早已架設完成惟因中隔黃河互相通話繞道甚遠其附近各縣亦感同不便本廳乃飭長途電話管理處負責架設郵濮間電話陸上線路係於二十五年四月十六日開工至四月二十六日完成水底電線係於六月六日開始裝設至六月七日即全部竣事

2. 本年度整理線路

查本省長途電話係自民國十九年開始架設其已成各段或因架設日久電桿朽腐或因線路陸續增加線位凌亂通話方面不無滯礙勢須分別整理以利交通本年度次第整理者計有下列各段

山東省政府建設廳第三屆第六週年工作報告

甲、棗園寺至青城段

乙、鄒平至齊東段

丙、濱縣至惠民蒲台利津等三段

丁、泰安至滋陽段

3. 計劃架設之線路

甲、籌架諸城至即墨段線路

乙、籌架文登至威海段線路

丙、籌備省有電話擇要添架雙線

丁、籌備重架郵城至濰澤及濰澤至曹縣等兩段線路

4. 省有電話現狀表

分局總數	代辦所總數	桿路里數	電線里數	電桿根數	交換機部數	電話機部數	行路機部數
一一七處	二〇處	七、〇〇四公里	一、二〇〇公里	〇三、〇〇七根	一五一部	三四八部	一三八部

附省有電話現狀圖

二、縣有長途電話

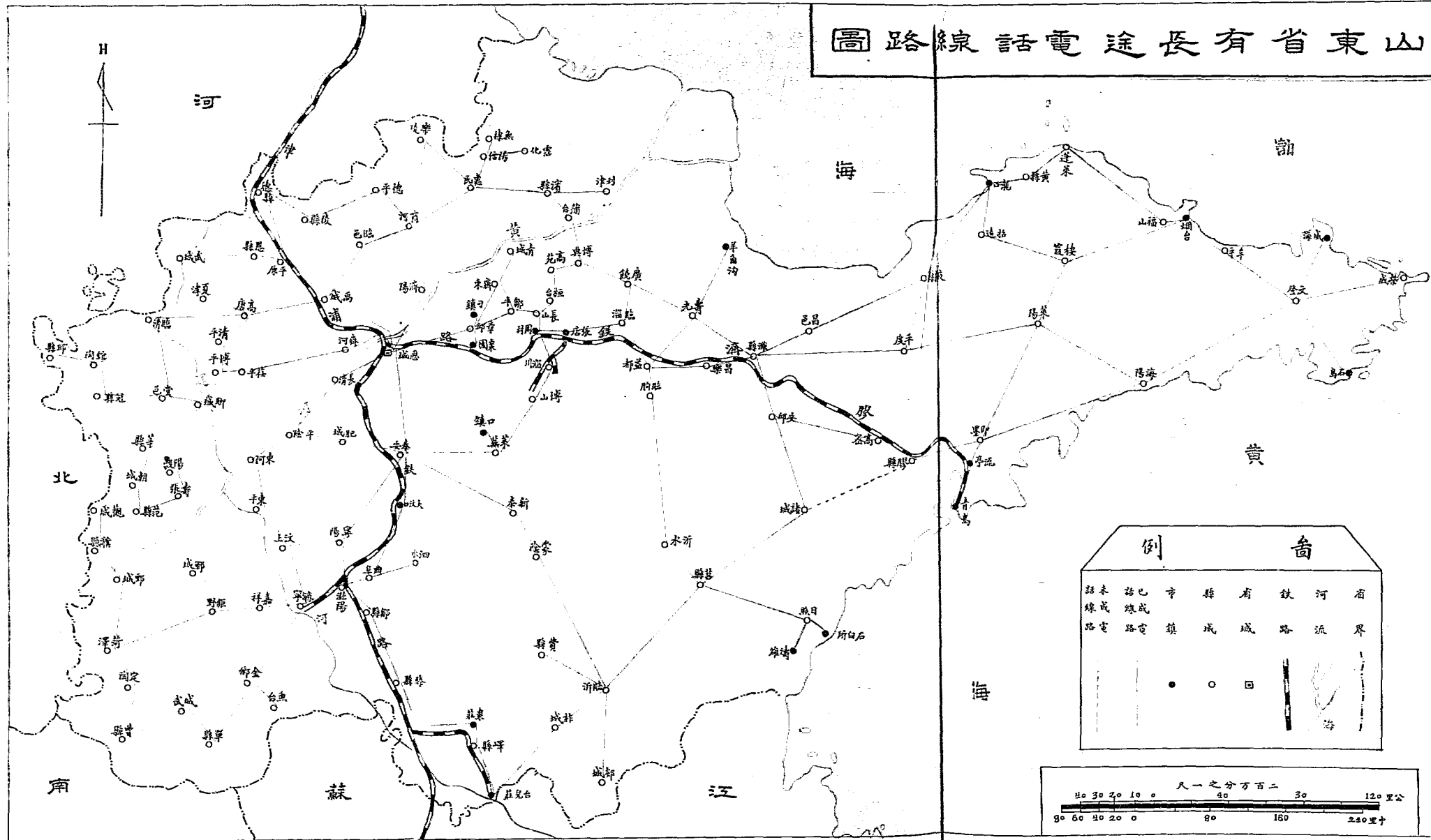
查本省各縣縣有長途電話早經架設完成其後因應事實需要陸續擴充者亦復不少截至本年六月底止計全省縣有電話以電桿路線計算總長二〇一六七公里所掛電線共長二六九二〇公里已設話機三七九二部已設交換機五三五部計六五八

九門茲將較上年度增加各數目列表於後

項 別	上 年 度 數 目	本 年 度 數 目	增 加 數 目
電 桿 路 線	一九、四八五里	二〇、一六七里	六八二里
電 線 長 度	二六、一七〇公里	二六、九二〇公里	七五〇公里
話 機 部 數	三、六一四部	三、七九二部	一七八部
交 換 機 部 數	五一五部	五三五部	二〇部
交 換 機 門 數	六、〇六三門	六、五八九門	五八六門
電 桿 根 數	二五九、五一三根	二六七、〇八六根	七、五七三根

山東省政府建設廳第三屆第六週年工作報告

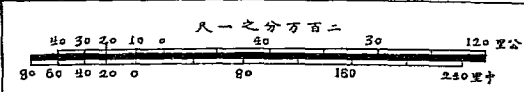
山東省有長途電話線路圖



例 音

話末	話已	市	縣	省	鎮	城	河	省
線	號	鎮	城	城	路	流	界	
路	電							

Legend symbols: ● (City), ○ (County), □ (Town), — (Telephone line), — (River), — (Sea).



(五) 農業

一、調查各縣農作物之產量

按照歷年成案令飭各縣查報各種農作物產量以資統計而期改進二十四年度全省農作物產量約計如下：小麥五千七百五十五萬一千五百担高粱三千二百五十二萬三千一百担穀子六千五百七十二萬八千三百担大豆三千一百二十一萬二千三百担稻子二十七萬五千七百担黍子三百五十三萬一千二百担中棉(淨棉)二十一萬六千四百担美棉(淨棉)十九萬一千四百担花生一千二百一十三萬三千二百担中種烟草二十三萬零七百担美種烟草三十三萬九千担

一、設立各區農場

各縣農場停辦後即以各縣農場經費集中設立四區農場第一區農場設於歷城第二區農場設於惠民第三區農場設於莒縣第四區農場設於萊陽各場工作力求單純第一區農場之主要育種工作為小麥第二區農場為大豆第三區農場為高粱第四區農場為果樹其次再各就地方農作物情形選擇一種或二種作為次要育種工作

三、推廣美棉種植區域

本省以二十四年推廣美棉成績大見進步乃於二十五年選定齊東章邱歷城青城高苑博興蒲台濱縣惠民商河高唐夏津清平邱縣濟陽臨邑德平臨清館陶沂水等縣為第三期推廣棉業區集中各縣合作社指導員並由建設廳派員督率分赴上述各縣切實指導本年春間收集棉種二百四十萬斤按照第一第二兩期推廣辦法分給各該縣合作社社員種植並介紹中國民生銀行繼續貸款棉花由各該縣聯合社所設之軋花廠代為推銷進行尙稱順利

四、添設棉花攪水攪雜取締所濟南稽查處

山東省政府建設廳第三屆第六週年工作報告

查棉花搵水搵雜取締所自二十三年十一月間成立以來一般棉商已漸有改革之表證爲復查各縣運濟棉花有無搵水搵雜情形起見於二十四年十月間在濟南商埠設立稽查處一處專在濟南市各花行稽查以期嚴密

五、設立蠶業指導所

查去年春間在臨朐設立蠶業指導所指導蠶農育蠶頗見成效今年春間復照去年成案由建設廳與經濟委員會蠶絲改良委員會合作仿在臨朐設立蠶業指導所由建設廳委技士周瑛初爲正所長胡忠平（係蠶絲改良委員會所派）爲副所長並委技術指導員二人分所共設十處委主任指導員十人（係去年送往鎮江製種廠受訓練者）指導員二十人助理員二十人（係女子職業學生）並由蠶絲改良委員會介紹購到蠶種四萬張分給臨朐蠶業合作社社員飼育

六、繼續辦理烘繭事宜

查去年春間建設廳督責臨朐蠶業合作社建築新式烘繭廠一處烘繭成績尙屬優良今年春間復由建設廳派員指導合作社繼續辦理並介紹江蘇無錫永始公司收買鮮繭五千六百七十三担由烘繭廠代烘烘費每担七元五角共計烘費一萬五千一百九十五元又加該公司補助烘繭廠烘費四千一百三十元共計收入烘費一萬九千三百二十六元將來該縣蠶業復興烘繭費之收入正未可限量也

七、繼續辦理防除萊陽梨樹病蟲害實驗區

本本爲防除果樹病蟲害起見去年在萊陽籌辦防除梨樹病蟲害實驗區頗著成效今年春間復由建設廳令飭第四區農場就近繼續負責辦理并由本府令調農業實驗所病蟲害部主任王銘新隨時前往指導令萊陽縣政府調派該縣指導員二人前往該實驗區協助工作以利進行

八、籌辦防除博平棗樹病蟲害實驗區

本省爲防除棗樹病蟲害起見前曾由建設廳派員赴博平一帶調查棗樹病蟲害情形在案故今年春間擬先在博平實行試驗經建設廳令調該縣農林技術員及合作指導員來省在農業實驗所施行短期訓練仍飭回縣助理此項工作並分委農業實驗所病蟲害部主任王銘新負責辦理試驗防除博平縣棗樹病蟲害事宜

(六) 林業

一、擬定林業進行計畫

本省木材缺乏荒山遼闊造林實爲急務近年以來極力經營終因經費有限民氣不開公私林場年僅栽植四萬畝較之全荒面積不達千分之三所獲之成績甚微今奉特改變方針於不增經費確收效果兩項原則下擬定由官府發苗指導民衆造林其進行計畫係因各地林業情形不同將全省分爲平原矮林荒山三區辦理

1. 平原區 西北兩部各平原縣份荒地無多林務較爲簡易故劃爲一區計四十八縣由縣府查明境內沙荒廢堤擬具分年造林計畫呈報備案於三年內栽齊無沙荒廢堤之縣份則由縣苗圃專養槐楊榆等鄉村植樹用苗每年以每畝產苗二千株爲度集中分給村民栽植

2. 矮林區 膠萊河以東之十三縣三面環海空氣濕潤山上已有松柞等私有林荒廢之部份極少惟皆矮林作業不使長成木材故劃爲一區專注重管理嚴禁濫伐防除虫害並指導漸次改養喬林苗圃則多養黑松苗將荒廢山場栽植完整原有林場之損壞太多者並謀更新

3. 荒山區 膠濟路以南津浦路以東及肥城平陰東阿等縣山脈綿亘類皆荒廢爲本省重要林區計三十二縣由林業推廣

委員會派員會同各該縣政府專力經營自本年起到以縣為單位租測全境荒山按縣苗圃每年產苗能造林之面積適宜分段在縣苗圃播種幼苗自第一段起分年在各段附近租設臨時苗圃移植縣苗圃幼苗培養一年以征工服役辦法組織附近村民分給樹苗指導造林每年一段換次進行至全縣栽齊為止敗念歸村民私有管理受官府指揮計自二十八年起每縣造林每年皆在四十萬株以上預計於二十年內完成全省荒山之林业

上項計畫經於本年三月咨准 實業部核准分令各縣遵辦現正按照第一年擬辦事項逐步辦理荒山區各縣均按規定面積播種柏苗自九月一日起開始勘测荒山平原區各縣正呈三年造林計畫膠東呈送造林計畫及管理規則者亦有數縣均在積極進行中

二、規定整理私有林辦法

本省各私有林場率多停頓不辦督促無效妨礙林业進行特按森林法規定三項辦法

1. 已領部照及呈准備案之私有林場自本年起由林业指導員負責督辦其經營失當或停頓不辦者指定施業方法限期裁齊不遵命令者由縣府代為執行其自呈准之日起經過一年尚未着手造林者撤銷其承領

2. 已經造林未辦承領手續之林場飭辦承領手續並指定施業方法

3. 私有荒山荒地及屬於自治團體之公有荒山荒地於編為森林用地後所有人須於一年內計畫造林逾期不辦者縣府得代為執行或由需用林地人以定期造林條件呈請征收之

三、植樹造林統計

本省植樹造林分春夏兩季辦理春季在荒地堤壩等處栽植闊葉樹夏季則乘陰雨時在荒山栽植針葉樹本年春季造林數目截至七月底止呈報者共一千一百六十九萬株計

省有林 造林七千三百畝

栽植七十八萬一千四百株

縣有林 造林一萬二千五百四十一畝

栽植二百四十四萬四千四百株

私有林 造林一萬二千六百三十七畝

栽植一百四十八萬九千三百株

河岸公路及隙地植樹

共栽植六百九十七萬五千五百株

夏季造林據呈計畫者省有林七十萬株縣有林四十四萬株現正乘時栽植確數尙未據報

四、苗圃播種統計

養苗爲造林基礎故前數年極力擴充苗圃現已大致敷用本春即按新計畫播種養苗省苗圃擴充至六百八十八畝播種八十二畝縣苗圃擴充至六百七十二畝播種八百五十七畝兩共播種九百三十九畝計

側柏 三百八十二畝

榆 一百二十三畝

槐 三十畝

松 三十七畝

刺槐 一百六十八畝

雜樹 一百九十九畝

又插楊條 五百九十畝

五、辦理領荒案件

本年請領官荒造林者共五戶就中已經 實業部核准備案者二戶

山東省政府建設廳第三屆第六週年工作報告

畢于芹 承領臨邑畢家寨沙荒八百八十九畝

喬曰俊 承領臨邑喬家莊沙荒一百四十八畝

因修正文件尙未轉部者三戶

懋興林業合作社 請領平原禹城交界沙荒二千餘畝

疊右林業公會 請領鄒縣獨山山荒四·八方公里

于林劉寄農 請領費縣蒙山東柳溝山荒(面積未註明已令補報)

(七)漁牧

一、劃定沿海十一縣爲漁業指導區組織漁業合作社

本省漁業近年衰頹已達極點其原因不僅在於外人侵漁漁鹽剝奪漁行剝削漁民之漫無組織技術不知改良均屬致命之傷此時而謀挽救方法非與以行政上之推動力量難收實效本省有見及此最近仿照蠶棉辦法先就漁戶本身進行下級組織本年一月考試水產畢業學生當經錄取十名二月開始訓練組織合作社方法四期滿後分發重要漁業縣份實地指導漁業合作劃定掖縣黃縣蓬萊福山萊成文登海陽即墨膠縣日照諸城十一縣爲漁業指導區域分委孫時俊李鳳儀宮培傑張瑾曲慶壽宋同泰李兆多李星輝李慶錫方宗仁高維聚十一人爲指導員並以張玉芝爲指導主任刻在各縣實行調查工作一俟調查完竣澈底明瞭各縣情形再爲釐定救濟方法以期適合於當地之需要

二、籌設蒙山牧場

本省東南山脈棉豆草木繁滋宜於畜牧去年九月飭由建設廳委派農業推廣委員會專任委員孫旣前往調查實地狀況擬具計劃呈候核奪該項計劃現正在修整中一俟核准即行着手辦理

三、選送各縣農林技術員前往青島學習獸疫注射

查獸疫預防爲畜牧要政本省畜牧尙在幼稚時期牧政技術人員尤感缺乏各縣主要牲畜一遇獸疫流行直至無法挽回是以於去歲行政人員訓練所農林技術員第一班畢業後遴選沂沭田等十人前往青島商品檢驗局附設之血清製造所學習血清製造及注射方法四月初滿由建設廳每人發給家畜注射應用器械藥品各一套以技術員名義分委各縣兼辦家畜注射在案現擬再選十人繼續前往學習惟以該所房舍不敷分配須俟秋後再行前往

(八) 墾務

一、移送魯西災民開墾黃河下游淤地

查本省黃河董莊決口魯西一帶人民受災特重爲救濟災民計除施放急賑並於未受災縣份妥爲安置外將黃河下游新淤地畝發給災民耕種於二十四年設立移民墾殖辦事處共移去災民一萬一千餘人計五千戶嗣於二十五年二月間奉中央撥發賑款救濟災民遂將移民墾殖辦事處改組爲山東黃河水災災民移墾辦事處該處設正副處長各一人並設總務移墾管理三科辦理災民移墾事宜刻下移往之災民計雷化馬廠共移墾民及眷屬四千餘人計九百餘戶利津鹽溝共移墾民及眷屬三千餘人計七百餘戶利津老爺廟東北一帶移墾民及眷屬五千人計一千餘戶以上新舊移民統共二萬三千餘人計七千六百餘戶每戶各授地三十畝共二十二萬八千餘畝其餘關於墾民救養事宜亦在積極辦理中

(九) 合作事業

一、辦理方針

本省合作事業自二十二年度決定集中人力財力側重推進特產合作以後年來工作即歷續此種方針以進行本年度辦理之特產合作除蠶業菸業之合作縣份暫爲擴充外棉業合作并擴充臨清館陶昌邑平度沂水濟陽臨邑德平等八縣連同上年推廣之十五縣共爲二十三縣而漁業及水果合作亦在設計中至其他信用消費等普通合作之類則仍循常規指導之茲將本年度辦理情形分述於后

二、棉業合作

1. 運銷指導

查二十三年度推廣之美棉合作社有齊東高苑青城歷城章邱蒲台博興惠民濱縣商河高唐清平夏津邱縣高密等十五縣共組織縣美棉生產運銷有限聯合社一五社區聯合社一社美棉生產運銷無限合作社一二四一社社員三四、四四四人棉田二六九、〇八六畝推廣美棉種籽(脫字棉種齊東棉作改良場青島農商學會植棉試驗場育種)一、六二〇、五六四斤介紹生產貸款五六一、三一四元本年度緊接之工作即爲辦理以上合作社之運銷指導於二十四年八月先行指導各縣聯合社籌備軋花運銷之設備并籌撥民生銀行貸款二〇〇、〇〇〇元爲各縣聯合社運銷流動資金九月分區派員前往各縣實行指導運銷共計十五縣運銷籽棉總數爲四、二五一、八五七斤共值五二八、〇七八元各縣上年度生產貸款及本年度運銷貸款除齊東以旱災奇重棉花歉收一部分延期償還外其餘各縣均已於運銷終結先後償清茲列運銷統計表如左

十五縣美棉生產運銷有限聯合社運銷統計表

山東省政府建設廳第三屆第六週年工作報告

高苑	蒲台	博興	高密	歷城	章邱	齊東	聯事 合社 別項
52	61	68	86	24	66	220 社	社數 合作
1.654	2.257	2.297	2.298	622	1.335	7.532 人	入數 社員
18.965	24.185	21.096	8.084	4.409	10.182	64.728 畝	畝數 植棉
14.000	20.000	9.000	5.000	11.500	15.000	12.000 元	貸款 運銷
72.763	453.759	109.442	960.963	70.451	110.641	388 569 斤	數籽 運銷 棉
8.636	52.232	12.833	137.092	8.283	12.678	46.024 元	價值 籽棉
17.155	131.799	30.966	/	20.592	34.124	115.984 斤	量花 軋出 衣
9.157	60.580	14.104	/	9.275	14.828	51.204 元	價值 花衣
							備
							考

濟 平	夏 津	高 唐	商 河	惠 民	濱 縣 五 區	濱 縣	青 城
19	42	66	38	203	16	120	63
604	689	1,613	983	5,124	307	2,701	1,007
8,288	8,607	16,859	5,720	29,240	2,841	25,000	5,877
2,500	5,000	20,000	7,000	30,000	6,000		
35,296	66,424	240,479	187,775	756,803	92,388	550,305	41,261
4,101	7,839	28,510	21,008	95,539	10,367	66,047	4,529
10,254	14,438	72,315	55,539	228,210	22,008		10,000
4,449	8,446	32,575	23,973	95,539	11,881		5,250

山東省政府建設廳第三屆第六週年工作報告

統 計	邱 縣
1241	97
34,444	3,471
269,086	15,005
179,000	22,000
4,251,857	114,538
528,078	12,360
802,736	34,352
355,089	13,828

2. 整理及擴充

運銷指導終了即積極從事於聯合社及合作社之清查整理并依據出產棉籽額為擴充推廣縣份之準備本年計共擴充臨清等八縣連前十五縣共為二十三縣迄本年度止計組成新社連同整理之舊社共有有限責任縣美棉生產運銷聯合社二一社區聯合社一社無限責任美棉生產運銷合作社二〇三四社社員五三、八〇一人棉田四一二、一七八畝推廣美棉種籽二、四三〇、九五八斤介紹生產貸款八〇六、三五五元較之二十三年度共增加縣聯合社六社合作社七九三社社員一九、三五七人棉田一四三、九一畝本年雨水充足棉苗發育頗佳據現在觀察平均每畝約可產籽棉一〇〇斤總計約產籽棉四一、二二七、八〇〇斤可得純淨美棉十餘萬担茲列表如左

二十三縣無限美棉生產運銷合作社統計表

齊 東	縣 別	事 項	社 數	社 員 人 數	植 棉 畝 數	推 廣 棉 種 數	生 產 貸 款 數	備 考		
									原有	現比
220	212	8	7,532	6,455	1,077	64,728	53,849	10,879	323,097	105,162

青 城	高 苑	沂 水	昌 邑	平 度	高 密	歷 城	章 邱
63	52				26	24	66
57	52	21	126	81	146	67	77
		21	126	81	62	43	11
6							
1.007	1.654				2298	622	1335
949	1.591	336	3978	3058	6137	1479	1612
		336	3978	3058	3839	857	277
58	63						
5.877	18.965				8.084	4.409	10.182
8.147.5	20.040	1.600	15.646	11.210	33.343	16.192	14.943
2.270.5	1.075	1.600	15.646	11.210	25.259	11.783	4.761
48.885	122.436	9.000	93.979	67.477	136.558.5	45.169	101.658
16.158	40.064		30.662	21.759	65.283	90.678	27.546

山東省政府建設廳第三屆第十六週年工作報告

高唐	濟平	商河	惠民	濱縣五區	濱縣	蒲台	博興
66	19	38	203	16	120	61	68
153	37	118	205	33	189	87	68
87	18	80	2	17	19	26	
1613	604	933	5,124	307	2701	2257	2297
3144	617	2895	3,961	641	3218	2489	1871
1531	13	1962		334	517	232	
			1163				426
16,859	8,288	5,720	29,240	2,841	25,000	24,185	21,096
38,737	6,550	21,332.5	25,410	6,856	29,654.5	29,852	20,634
21,878		15,612.5		4,015	4,654.5	5,667	
	1736		3830				462
232,331	50,490	127,995	152,460	39,817	177,927	179,112	123,804
77,318	16,830	42,589	49,141	13,712	59,027	59,704	41,074

山東省政府建設廳第三屆第六週年工作報告

統 計	德 平	臨 邑	濟 陽	館 陶	臨 清	邱 縣	夏 津
1.241						97	42
2.034	11	51	44	25	39	132	51
807	11	51	44	25	39	35	9
14							
793							
34.444						3.471	689
53.801	238	873	828	777	1208	4634	812
22.544	238	873	828	777	1208	1.163	123
2.787							
19.357							
269.086						15.005	8.607
412.178	486.5	6.005	3.624.5	5.000	8.388	24.721	9.956
160.000	486.5	6.005	3.624.5	5.000	8.388	9.716	1349
16.906							
143.091							
2,430,958	29.195	36.030	21,747	30.000	50.004	14,8326	59.736
806.355		11.958	6.898	10.000	50.680	44.200	59912

三、蠶業合作

蠶業合作社分佈於臨朐益都兩縣而以臨朐為最發達臨朐自二十四年春指導設置新式(大和式)烘繭機分發改良蠶種并設立蠶業指導所以後蠶業頗形活躍廿四年春分發改良蠶種共二〇、〇〇〇張運銷鮮繭量為二六〇、〇〇〇斤本年度開始即將合作社加以整理計原有蠶業生產運銷合作社三一二社社員八七四四人整理淘汰後連同新組者計存二七〇社社員五九三七人本年春又由蠶絲改良委員會代為訂購改良蠶種四三七九四張分發合作社飼育并依照廿四年春辦法設立蠶業指導所指導養蠶技術嗣後派員指導運銷本年計共運銷鮮繭量六二八、〇四七斤共值一四八、五七二元鮮繭由絲商收買聯合社烘繭廠包烘除有一部未烘外計共烘成乾繭二〇八、六八〇斤聯合社得烘繭費一五、一九五元益都在廿四年春共有蠶業合作社九六社社員一四三八人經整理後計存七二社社員一〇八四人今春由益都繭業試驗場領得改良蠶種三五八一張分發飼育共計運銷鮮繭二三四六五斤其值四九九二元兩縣合計共有有限責任蠶業生產運銷聯合社二社無限責任蠶業生產運銷合作社三四二社社員七〇二一人本年生產貸款一二六、九七〇元運銷鮮繭六五一、五一二斤共值一五三、五六四元較二十四年春多聯合社一社少合作社六六社社員三一六一人臨朐鮮繭運銷量較二十四年春多三六八〇四七斤茲列組織及運銷統計表如左

臨朐及益都無限責任蠶業生產運銷合作社組織及運銷統計表

臨朐	縣別		合作社	社員	人數	生產貸款	養蠶張數	運銷鮮繭量	鮮繭價值	乾繭量	備考
	有原	有現									
312	有原	有現									
270	增	減	比	較							
42	有原	有現									
8744	有原	有現									
5937	增	減	比	較							
2807	貸	款									
109.42	數	種									
43.794	量	鮮									
628.047	價	值									
148.572	量	乾									
20860											

統	益
計	都
408	96
342	72
66	24
10.182	1438
7021	1084
3161	354
126.970	17.549
47.312	3.518
651.512	23.465
153.564	4992
20860	

四、菸葉合作

純粹之菸葉合作僅臨淄一縣而益都臨朐蒙萊合作社及壽光信用合作社之兼營菸葉者亦復不少臨淄在本年度開始共有無限責任菸葉生產運銷合作社八〇社有社員二二三五人菸田一九、八二三、五畝指導運銷結果連同益都壽光臨朐合作社兼營在內共計運銷總量爲一、一五五、九一〇磅運銷完畢應農民之請求及擴充組織合作社三一社連同舊社計共一一一社有社員二七一〇人菸田(連益都壽光臨朐兼營在內)七一三、三五六畝今春介紹生產貸款一一一、五四三元

附特產合作社統計表

棉 業	特 產 別		專 項	
	縣份	合作	植棉	推廣
23	份	聯合	棉種	推廣
22	社	合作	運銷	廿四年
2.034	社	社員	籽	運銷
53.801	數	數	總值	張數
412.178	畝	數	種	廿五年
2.430.958	數	數	鮮	廿五年
4.251.857	棉	運銷	運銷	總值
528.078	數	數	植	菸
	畝	數	菸	廿四年
	畝	數	運	棉
179.000	款	數	運	貨
806.355	款	數	生	產
			貨	備
				考

統 計	菸 業	蠶 業
26	1	2
25	1	2
2.487	111	342
63.532	2.710	7.021
412.178		
2.430.958		
4.251.857		
528.078		
47.312		47.312
651.512		651.512
153.564		153.564
713.356	753.356	
1.155.910	1.155.910	
179.000		
1.044.868	111.543	126.770
。七款連同 七共計 計為一 五七四 元〇放	兼營畝數在內	

五、其他合作

本省一零八縣及濟南一市除汶上城武利津海陽魚台荷澤新泰濟甯臨沂萊成黃縣等十一縣暫時尚無合作社外其餘九十七縣及濟南市均有合作社之分佈除特產合作外可大別為信用生產運銷消費利用等五類截至本年二月已登記者信用合作社共計為九八七社有社員二二、八四二人股金一六九、四九一元以濰光為最多計有一七一社社員二九四四人股金一、七六三元生產合作社共計為一六三社有社員四、一六〇人股金二五、二二一元保證金九五元以鄒平為最多計為四三社社員一、一一一人股金八四一、五元運銷合作社共計為一七五社社員四、一二〇人股金一五、五四〇元保證金二九六元亦以鄒平為最多計為一五六社社員三、八〇六入股金四、七七一元消費合作社共計為七九社社員四、五八〇人社股四六、〇〇九元保證金八七四元利用合作社共為二四社社員五五〇入股金二、〇八一元保證金一〇元以上各種合作社統由各該縣合作指導員循常規指導之其已成立尚未登記者正在催辦中至二月以後登記者尚未列入濰光信用合作社

山東省政府建設廳第三屆第六週年工作報告

本年度會介紹銀行貸款三二、七〇六元

附已登記之合作社統計表(截至二十五年二月底止，特產合作社在外)

統計事項	合作社類別		社數	社員數	股金	保證金	備考
	信	生					
信用	九八七	二二、八四二		一六九、四九一			
生產	一六三	四、一六〇		二五、二二一		九五	
運銷	一七五	四、一二〇		一五、五四〇		二九六	
消費	七九	四、五八〇		四六、〇〇九		八七四	
利用	二四	五五〇		二、〇八一		一〇	
統計	一四二八	三六、二五二		二五八、三四二		一、二七五	

(十)工業

一、催辦工廠登記

查各縣市工廠登記一案迭經催辦截至本年六月底止計業經咨部核准登記者已有一百五十八家惟詳查各縣合於登記規則規定之工廠延未遵辦者仍不少致復經限催辦去後旋據臨淄濰縣黃縣等縣政府及烟台特區專員公署先後呈送各該管境內工廠登記表單等件請存轉備案等情前來并經分別咨部核辦

二、承辦災民被服

查建設廳前爲推銷各縣民生工廠布疋起見特與黃河水災救濟委員會商訂承辦災民棉被一萬件分配歷城、泰安、濰陽、德縣、長山、益都、濰縣、高密等八縣承製。嗣據各縣先後呈報製作完成當經派員分別驗收交由黃災救委會分發應用。所有各縣民生工廠擬用布疋應得價款已由該會照數撥到并經分別核發具領。

三、擬定考核各縣縣長辦理度政獎懲辦法

准實業部咨請飭廳擬具考核各縣縣長辦理度政獎懲辦法。經飭由民建兩廳會同擬訂提經本府第四八三次政務會議議決咨部核辦。旋准咨復備案。經即抄發原辦法條文通令各縣市一體知照。

四、審核各縣民生工廠二十五年營業計劃預算書

查各縣民生工廠每年度營業計劃書及各項收支預算書例於上年度結束前編呈核定。二十五年該項書件前經令據各縣先後呈送前來。當由建設廳詳加審核分別照准改正令飭遵照切實辦理。

五、調查全省工商業

查各地工商情形年有變遷非經實地調查難明真相。經由建設廳擬定所需調查旅費及報告印刷費等用款數目提經本府第四八九次政務會議議決照准。并由該廳擬定調查地點及調查事項。簽經本府令派技正孔令垣等六員分赴各地切實調查。報以備統計而資策進。

(十一) 勞工

一、令頒工廠安全及衛生檢查細則

山東省政府建設廳第三屆第六週年工作報告

二十四年十月准實業部咨送工廠安全及衛生檢查細則請飭屬遵照等因提經本府第四四四次政務會議議決「交民建兩廳」當經印發原件分飭各市縣政府烟台行政公署及工廠檢查員遵照

二、彙送徵集工業安全衛生展覽物品並派員赴會參觀

二十四年十一月准實業部中央工廠檢查處函為本年一月在京籌開工業安全衛生展覽會請查照飭屬徵集物品轉處陳列當經印發物品種類表分飭各市縣政府及工廠檢查員從事徵集嗣據濟南市烟台特區及濰縣等先後呈送各廠工業安全衛生物品及照片統計表等件彙送中央工廠檢查處查收收並派工廠檢查員鍾秀山屆期赴會參觀

三、指定各市縣區組織勞工教育委員會

二十四年十一月准教育實業兩部咨送各市縣勞工教育委員會組織規程本年三月復准部咨請早日依法組織該會並將指定各市縣名稱見復等因當交建設廳擬定各市縣區名單提經本府第四八三次政務會議議決「照准」令飭濟南市烟台特區各區行政督察專員及章邱等十四縣遵照辦理

四、推定二十五年至二十六年之仲裁委員

本年二月准實業部咨為二十三二十四兩年內之仲裁委員均已滿期請轉飭依法推定二十五年至二十六年之仲裁委員以符法制等因當交建設廳核辦印發委員履歷表令飭濟南市政府烟台行政公署及章邱等十六縣查案辦理一俟各地委員履歷表彙齊審查合格即行開列名單轉咨實業部備案

(十一) 商業

一、擬訂山東省花行登記辦法及登記表

查棉花爲魯省大宗產品近來開設花行者逐漸增多其資本雄厚營業發達者固有而資本薄弱形同欺詐者亦多殊於市面金融影響頗大亟應設法限制以利商民而維棉業爰擬訂山東省花行登記辦法及登記表提經本府政務會議決照准通令各縣市政府飭屬遵照

二、成立山東省國貨陳列館第五屆國貨展覽會審查出品委員會

查審查出品端賴學識所有該會委員人選問題按照該館本屆展品之種類經考慮始分別延聘派定將該會成立從事審查

三、籌設工商補習班

查本府第四九四次政務會議據王委員向榮等提議擬請通飭各縣市對於商店公司收用學徒加以相當考試及訓練並籌設商業補習學校一案議決交建設廳妥擬辦法呈核嗣據該廳簽稱專設商業補習學校所有開辦及經臨各費需用不貲似應先由濟南市試辦並於山東省地方行政人員訓練所內附設工商補習班藉資造就等情並擬具辦法前來復經提出政務會議議決照准已令該所切實籌辦並飭濟南市政府將第一期應受訓之各業人數查明具報

(十三) 鑛業

一、改組本省採金局

查本省採金局原定一年爲試辦之期現屆期滿仍擬繼續開採茲爲擴充計劃便利統制起見改組爲省營採金委員會修訂以前採金局章程業經本府政務會議議決照准於八月一日成立着手進行

二、調查鑛產編製報告

山東省政府建設廳第三屆第六週年工作報告

本府爲明確全省鐵質鐵量以供政府及人民需要而資提倡指導鑛業發展計上年度會有分區調查計劃第一區新泰萊蕪蒙陰泰安甯陽汶上等六縣第二區臨沂沂水費縣臨沂郯城嶧縣等六縣均於上年度調查竣事第一區鑛產報告業於本年四月出版第三區牟平招遠平度萊陽蓬萊棲霞等六縣鑛產於二十四年十月至十二月內調查完畢關於山東牟島鑛藏如金鉛銀等鉛弗石滑石雲母石棉重晶石大理石等均經調查詳盡現正在編製報告中

三、調查全省鑛業

關於本省鑛業情形自民國十八年起每年調查一次編製成冊公諸世人。此次調查計分五區如左

一、淄博區 其範圍包括黑山西河博山城附近西北至刁虎峪東北至龍口鎮北至大嶧崑白藥山一帶

二、章濰濰區 其範圍包括章邱煤田全部淄川嶧山華埠及濰縣坊子等處

三、泰安區 其範圍包括泰安甯陽新泰蒙陰萊蕪等縣各鑛

四、嶧臨區 其範圍包括嶧縣滕縣費縣郯城臨沂等縣各鑛

五、膠東區 其範圍包括即墨膠縣高密萊陽招遠蓬萊棲霞等縣各鑛

各區均經分別調查完竣現正在編製報告中

四、受理呈請案及查勘鑛區之統計

本年受理呈請案計達一百四十餘起其中經派員查勘之鑛區不下一百二十餘起茲分別列表如左

1. 鑛業呈請案統計表

別	縣別	呈請案件數	鑛產種類	臨	益	甯	曲	費	臨	滕	嶧	蒙	新	萊	章	博	淄	計
				胸	都	陽	阜	縣	沂	縣	縣	陰	泰	蕪	邱	山	川	
			煤	一	一	一	一	三	五	三	四	七	九	一	二	八	一	
			石晶重													一		
			土粘火														一	
			金															
			石滑							一								
			石弗													二		
			鉛筆															
			銀鉛										一		三	一		
			棉石															
			石理大															
			母雲															
			砂磨琢															
			石料顏											一				
			土苦															
			石解方											一				
			汞															
			合															
			計	一	一	一	一	三	五	四	四	七	一〇	三	五	一三	一五	

山東省政府建設廳第三屆第六週年工作報告

山東省政府建設廳第三屆第六週年工作報告

昌	泗	安	沂	莒	長	諸	卽	高	濰	安	招	牟	棲	蓬
樂	水	邱	水	縣	山	城	墨	密	縣	邱	遠	平	霞	萊
一	二	一	二	一	一	一	三	三	一四	一	一	一	一	二
							二						一	
						三								
			一											
一	二	一	三	一	一			一四	三	五	四	一	二	二

縣別	鑛質種類	
	煤	石晶重
淄川	六	土粘火
		滑
		石弗
		鉛筆
		鉛
		銀
		棉石
		大理
		母雲
		砂磨琢
		石料顏
		土苦
		汞
		石雲白
		合
		計

2. 派員查勘鑛區統計表

合	鄒	萊	掖	膠	文	海
計	縣	陽	縣	縣	登	陽
五八二二二五五						
五						
一〇三			二	一	二	二
七		二	二	三		
六						
五						三
四		二	一	一		
三	一	一				
二				一		
二			二			
一						
一						
一四六	一	五	八	六	二	五

高	卽	諸	長	莒	沂	安	泗	昌	臨	甯	滕	曲	費	臨	嶧
密	墨	城	山	縣	水	邱	水	樂	胸	陽	縣	阜	縣	沂	縣
一	一	一	一	三	一	二	二	一	一	一	四	一	一	四	五
三	八														
三	八	五	一	三	二	三	二	一	一	一	四	一	一	四	五

合	計	五	四	二	四	七	八	二	七	四	一	三	三	四	二	二	三	一	一	一	二	二	六
濰	縣	一	〇																				一〇
萊	陽		一						一	三													五
濰	縣								一	二													三
膠	縣							三	一	三													八
文	登							一															九
海	陽							一															一
棲	霞								一														一
鄒	縣																						一
合	計	一	一																				一

(十四)各縣建設實業行政事項

一、分期招集各縣第四科長會議

查各縣建設實業應如何改進以及下年度預算應如何變動之處亟應招集各縣第四科長來廳會議以便決定本年二月十七日招集第一期會議共四十七縣計分四組會議六日於二十二日閉會二月二十四日招集第二期會議共四十五縣亦分四組會議六日於二十九日閉會所有各縣困難問題均經當場解決二十五年度預算亦經審核確定建設實業應行改進之處亦逐項討論詳盡規定辦法飭令各該科長努力邁進

二、派員視察各縣建設實業情形

查各縣建設實業各項工作成績以及本年度進行情形亟應派員視察以資考核前派技士韓春第視察歷城等十縣視察員賴獻邦視察禹城等九縣視察員萬中範視察惠民等九縣視察員房家鎬視察泰安等九縣及滕縣等五縣視察員吳福元視察淄川等九縣及齊河等十縣視察員管英舜視察長清等十一縣視察員王毓麟視察安邱等八縣及沂水等三縣視察員劉仁宣視察招遠等十縣各該員等業經前赴各縣視察完竣所呈視察報告現正陸續審核列表指示並按照工作成績分別予以獎懲飭令各該縣長遵照指示各點努力改進

三、調訓各縣建設實業人員

查各縣建設實業人員亟待訓練前經建設廳規定辦法分期調訓以地方行政人員訓練所成立復經規定自第二期起併入該所為建設組計分農林工商氣象三班現在一、二、三期均經訓練期滿第四期除農林人員業經調訓完畢外所調工商氣象兩班亦經入所受訓矣

四、審核各縣第四科公務員二十四年年考考績表

查各縣第四科公務員年考考績表前據惠民等縣呈送前來業予切實審核將合於考績法規定之第四科科長劉百安等技師員郭錫文等氣象科員劉國琛等第四科科員王熙晨等長途電話事務所主任劉全亮等縣有建設工程師唐連源等交由公務員任用資格審查會辦理其與考績法不符之表件概予發還不予考績

五、督飭各縣建實人員趕辦合法任用手續

查各縣建設實業人員未經銓敝者約佔百分之八十以上亟應督飭各該員等呈送證件交由公務員任用資格審查會審核

前爲各該員等明瞭銓敘手續起見業將修正公務員任用法及有關係條例細則等彙印成冊分發各縣以資查考並遵照公務員任用法第八條之規定將各縣第四科及專區各縣第三科所有未經銓敘或已經銓敘而職務名稱供職地點變動各員一律改爲代理統俟銓敘手續辦竣再行分別去留予以委任此項證件現據各縣陸續呈送前來正從事審核中

六、編印各縣建設實業人員須知

查各縣辦理建設實業公務人員對於官吏服務規程及有關建設實業各項章則統應詳晰明白方有軌道可循建設廳有見及此故編印是項須知以便分發各縣應用當即派定人員從事編纂將各項章則與有關令文儘量收入業於二月中旬編製完竣印妥三千本頒發各縣轉行分給矣

七、審核各縣徵工服役督工旅費及公雜各費預算計算書

查本年度征工服役督工旅費及辦公費雜費各項會經規定標準數目令縣遵行在案各縣所呈預算是否與擬辦工程及規定數目相合亟應切實審核分別准駁飭令遵辦截至現在所有該項預算大致審核計算一項亦據陸續呈到刻正從事核辦中

八、核編各縣二十五年年度建實各費概算案

查本年二月間招集各縣第四科長會議時業將各縣二十五年年度建設實業各項預算審查決定應即編爲概算頒發各縣以便遵照此項概算業經分配科目編寫完竣備具提案經省政務會議議決交由財政廳招集審查縣地方預算委員會審核矣

九、改訂各縣第四科每月工作報告表及職員月報表

查各縣第四科工作報告表原有建設實業進度成績各名目種類繁雜未免重複爲整齊劃一便於審核起見會製定表式頒發各縣合併辦理職員月報表於該科職員未盡列入亦經變更式樣添入考語請假兩欄令縣遵填各在案自經此次改訂之後所

有各縣第四科工作勤惰及職員更動與請假藉此兩表不難查考矣

十、彙編本年度第四科長會議特刊

查本年二月間招集各縣第四科長會議所有當場解決之各縣困難問題及審核確定之各縣建設實業應如何改進之案應即彙編特刊頒發各縣以資參考此項特刊早經着手編纂行將脫稿不日即可付印矣

十一、審核各縣建設實業經臨各費預算計算書

查各縣建設實業經常臨時各費預算計算書歷經認真審核核准飭遵各在案本年度核准者計有臨清等縣經臨各項預算共五百七十三件單縣等縣經臨各項計算共二千四百四十二件核駁者計有即墨等縣經臨各項預算共一百零九件濰縣等縣經臨各項計算共五百零一件以上核准各件當經分別令飭各縣遵照辦理矣

教

育

山東省政府教育廳第二屆第六週年工作報告

子、關於高等教育者

一、核發自費生留學證書 二十四年度內自費生請領留學證書經廳轉請核准發給者計有留日郭履慧趙德栗何茲全等三名留美陳延炳一名留德馬鴻激董亞佶朱獻藻等三名

一、省立醫專附屬醫院之新設施

1. 添設醫務人員訓練班 該院因鑒於助理人材之缺乏於二十四年九月添設醫務人員訓練班招新生三十人分司藥助產護士三組從事訓練

2. 新式醫院之建築 該院原有診察室係舊式樓房地面窄狹本年度呈准建築費國幣四萬元建築新式樓房一座計分內

科外科皮膚花柳科眼科耳鼻喉科產婦小兒科愛克司光室電氣治療室化驗室藥局十部以供診療之用

3. 暖汽及機器水井之設備 該院新樓落成後經呈准撥款九千餘元裝置暖汽及機器水井並分裝冷熱自來水管

4. 重要器械之添置 二十四年度該院添置新式器械共值國幣一萬五千一百六十八元餘

一、核補專科津貼 查二十四年度本省專科以上學校津貼分配名額仍按照部令核補理工農醫學生不得少於總名額四分之三之規定所餘空額除添補北平大學研究院及清華大學研究院津貼生三名北平藝術專科學校津貼生一名外後復各校未得核補津貼理工農醫合格學生中改以各校原額為準再按比例分配名額計二十四年度津貼名額共有省外國立中央大學等三十七校專科津貼生四百二十七名中央政治學校津貼生十一名省內私立齊魯大學省立醫專專科二校津貼十名較二十三年度增加專科津貼生二名

一、考選國外留學公費生 本省二十四年度國外留學公費生新出缺額三名並擬增派一名共四名經呈准招考於本年四月間考取留美肄習探礦學生孫守全肄習病管學生劉萃傑肄習虫害學生蕭彰瑜留法肄習農業化學學生祈自重等四名並已咨准財政廳撥款轉發各生俾便籌備出國

一、核補國外留學獎學金補助費生名額 二十四年度本省國外留學補助費生空額計日本四名經呈准以自費生羅澤清趙玉潤解樹椿王衍葵遞補英國二名經呈准以自費生鄭康祺初詣遞補德法美三國各一名經呈准以留德自費生呂雷華留法自費生子志臣留美自費生王雋英分別遞補

丑、關於中等教育者

一、舉行中學師範教育研究會 本廳遵照教育部令組織中學師範教育研究會依部令指定之問題分組研究完畢復召集省內外各師範學校校長於二十四年十一月四五兩日假省立民衆教育館舉行大會將各小組研究之各項問題詳細討論俾得最後結果

一、集合省立濟南師範等十二校應屆畢業男生在濟甯實施鄉村服務訓練本廳遵照省政府頒發辦法集合省立濟南曲阜聊城益都濰澤等五處師範學校及省立濟南臨沂滋陽平原壽張文登惠民等七處簡易鄉村師範學校之二十五年暑假應屆畢業男生在濟甯實施訓練參加受訓男生實到七百八十名規定訓練期限六個月見習期限三個月

一、集合省立濟南女子師範等十二校應屆畢業女生在鄒平實施鄉村服務訓練 本廳遵照省政府頒發辦法集合省立濟南女師曲阜聊城益都濰澤等五處師範學校及省立濟南臨沂滋陽平原壽張文登惠民等七處簡易鄉村師範學校之二十五年暑期應屆畢業女生在鄒平實施訓練規定訓練期限爲五個月參加受訓者實到女生一百六十餘名

一、設立省立濟南高級農業職業學校 本省於去年秋天開辦濟南高級農業職業學校本年一月招生計設高級農業科及園

藝科兩班七月復與濟南簡易鄉師合併改組爲鄉村建設專科學校

一、省立濟南工業職業學校增設高級土木科 本省爲應環境需要於濟南工業職業學校內增添高級土木科以期造就實用土木工程人材本年先招生一班

一、擬訂二十五年職業者實施方案 本廳於四月間奉部令飭擬具本省二十五年職業者實施方案呈部查核當以本省擬於本年度添設烟台水產職業學校又濟南農職內增設科別其餘各校亦分別增加班級等項共約增職教經費四萬餘元雖距部定標準相差尙遠然已於可能範圍內盡量擴充並按照以上情形擬具方案呈 部鑒核

一、童子軍訓練 自二十四年八月起各公私立中等學校添設童子軍教練員各縣縣政府添設童子軍指導員分別負責訓練中小學童子軍現在全省各縣小學均已實施童訓各縣立初級中學及省縣立簡易鄉村師範學校除照常實施童訓外並已實行童子軍管理

一、辦理私立中等學校立案事項

甲、核與定章相符准予立案者堂邑私立武訓初級中學濟南私立齊光初級中學私立華北初級中學私立濟魯初級中學
乙、校董會已准立案者烟台私立崇德女子初級中學

寅、關於初等教育者

一、關於獎勵小學教員事項 (甲)核發二十三年度小學教員獎勵金一等二人二等七人三等十八人四等九十一人計歷城等六十五縣市小學教員孫天泰等一百一十八人獎金三千九百二十元業已發交各縣市政府轉發(乙)飭各縣保送二十四年度應受獎勵之小學教員

一、關於補助小學教員進修事項 爲供給小學教員之需要并補助其進修起見特提倡訂閱基礎教育小學通訊及教育短波

三種刊物(一)基礎教育增刊創刊號自第二期起照定價六折—全年三角縣教育預備費補助一角教員自出二角(二)小學通訊係間日刊登給小學教員閱覽不收刊資及郵費(三)教育短波定價八角本省小學教員定閱按六折—四角八分—收款每份由省教育經費補助一角八分縣地方教育費項下補助一角教員本人祇出二角

一、令省立實驗小學試辦輔導地方教育工作 本省為改進地方小學教育起見令各省立實驗小學設立地方教育輔導部實施輔導地方教育工作并劃定特約輔導區溝通省縣小學之聯絡研究小學教育實際問題

一、本年度令行之小學重要法令 (一)修正小學科目及教學時間總表(二)修正小學常識課程標準(三)鄉村小學學校衛生設施暫行標準(四)城市小學學校衛生設施暫行標準

一、本省兒童年實施委員會工作概要 (一)舉行兒童年開幕典禮 (二)令各縣市廣設短期小學 (三)嚴禁小學施用體罰

(四)飭各地方舉行兒童講演競賽會(五)令發關於兒童本位教育之宣傳小冊(六)飭各縣市公安局隨時嚴密防範奸徒誘賣兒童(七)督飭各地方成立兒童父母會(八)飭各縣市小學兒童募集捐款救濟災區兒童(九)令發產婦須知及育嬰須知(十)徵集本省各小學兒童讀物(十一)令各縣市籌設兒童圖書館(十二)遵令禁止兒童不良讀物(十三)督導各地方組織兒童造林隊(十四)督導各地方舉行兒童普通種痘并舉辦種痘人員訓練班(十五)舉行本省兒童節擴大慶祝會(十六)督導各地方小學舉行遠足會(十七)指導各地方小學兒童採集動物標本(十八)徵集各縣市小學兒童美術作品(十九)鼓勵并指導全省小學兒童服用國貨(二十)飭各縣市於五月十五日舉行兒童健康檢閱(二一)徵送兒童衛生展覽材料(二二)徵送各縣市兒童教玩具(二三)令發父母須知小冊(二四)令各縣市中工廠設置托兒所及哺乳室(二五)督導各地方舉辦夏令兒童健康營

一、舉行第六次檢定小學教員 二十四年十一月開始籌備第六次檢定事宜進行手續悉按照檢定施行細則辦理以本年一月五日至二月五日為報名時期並將全省劃為三十六區自四月一日至五月十三日分期考試本次檢定核准合於無試驗

檢定教員一千六百四十六人受試驗檢定教員一萬四千五百七十三人受試驗檢定教員各科試卷及成績正在評閱核算中

卯、關於縣教育行政者

一、關於縣教育行政之改制 二十五年七月一日行政督察專員區所屬各縣實行縣政府辦事細則原有縣政府第五科一律改為第四科

一、關於教育行政人員之訓練 行政人員訓練所原有之科長督學班畢業後二十五年五月調各縣第五科科長縣督學教育委員繼續訓練改名為教育行政人員班即以前項學員分派代理或實習

辰、關於社會教育者

一、設立民衆教育輔導區 本廳前奉部令指定江蘇浙江及山東試行民衆教育分區輔導制度特依據教育部頒發各省教育應分區輔導各縣市民衆教育辦法大綱之規定擬訂山東省教育廳分區輔導各縣市區民衆教育章程呈准備案公佈施行後先行舉辦民衆教育輔導區二處第一輔導區以濟南市及歷城齊河禹城平原德縣長清夏津恩縣武城在平博平高唐陵縣臨邑濟平等十五縣為輔導範圍辦事處設於平原第二輔導區以益都昌樂濰光臨胸臨淄章邱桓台齊東蒲台青城昌邑高苑博興長山淄川博山濰縣安邱等十八縣為輔導範圍辦事處設於益都各區均已分別召開輔導會議並派員赴各縣巡迴輔導

一、參加第六屆全國運動會 第六屆全國運動會於二十四年十月十日至二十日在上海舉行本廳接全運籌備委員會通知後即籌備參加先期舉行選拔參加第六屆全國運動會選手競賽會計選出男女選手一百十餘人被選選手均集中濟南加以短期訓練由本廳指派楊展雲為總領隊尙樹梅為總教練顧平原初若瑤為男女總管理於十月五日由濟出發參加項目

爲男子田徑賽足球籃球游泳國術女子田徑賽籃球壘球國術等競賽結果本省獲得女子壘球錦標

一、審核各縣二十四年度社會教育進行計劃及社教經費預算各縣社會教育之進行及經費分配例於每年度開始一個月內造具進行計劃及經費分配表呈送到廳經本廳詳加審核分別改正發還令飭遵照辦理

二、調查全省二十三年度社會教育概況 本廳奉 部令發各省市二十三年度社會教育概況調查表二種限期統計完竣填報送部逕即將調查表轉發各縣彙集統計後呈報教育部

一、代部分發無線電收音機并添設無線電收音機指導員教育部於二十四年十月十日起舉辦教育播音通令各省市中等學校及民衆教育館一律裝設無線電收音機由部向建設委員會上海電機製造廠定製後交由各省市教育廳局分發本廳已先後代部分發收音機五十餘架并送部令添設無線電收音機指導員經指派本廳科員何思矩兼充指導各校館裝置及收音機一、取消縣民教館推廣民衆學校 本省擬於二十五年起實施強迫識字教育規定以推廣民衆學校爲中心工作所有各縣民衆教育館一律通令暫行結束將全部社教經費完全作辦理民校之用縣民教館長改充縣民教輔導員負責指導全縣小學兼辦民校之責

已、關於義務教育者

一、籌措經費 二十四年度奉令辦理短期小學中央一再令飭寬籌經費當以省庫拮据無款可撥經通飭各縣將義務教育基金及二十四年度應行抵還之十八十九兩年軍事墊款一律解省充作實施義務教育經費連同中央撥給之補助費計共爲八十五萬五千零七十六元

一、訓練師資 令飭各縣舉辦短期小學教員登記將全省劃爲二十區每區由廳各派委員一人或二人分赴各縣負責甄別並將甄別合格之教員按區集中予以七日至十日之短期訓練講授國難教材教學法常識公民訓練軍事訓練等科目全省除

縣政實驗區縣份外共計訓練短期小學教員三千零三十五名

- 一、編印教材 本廳爲使短期小學教材適合地方需要起見特依照部頒課程標準參照本省地方情形自行編印短期小學課本分發各縣應用並編印普通常識講演資料一冊公民訓練綱要一冊歷史常識掛圖十六種衛生掛圖十二種發給各縣短小及災童短小班應用

一、設學

1. 二十四年度各縣由省款設立之短期小學先後成立二千八百零九校計五千四百十二班收容學生十八萬六千五百三十八名

2. 省立中等以上學校附設短小班共計五十二班收容學生二千零三十八名

3. 省屬各機關附設短小班計十七班收容學生七百四十五名

4. 各縣所屬各機關附設短小班共計七百二十六班收容學生二萬六千七百六十二名

5. 各縣自行籌款設立之短小共計二百七十六班收容學生一萬零八百七十六名

以上五項共計設立短期小學六千四百八十三班收容學生二十二萬六千九百五十九名

- 一、辦理災童教育 二十四年秋黃河成災鉅野等十縣災民移食他縣爲數甚衆本廳爲救濟失學災童起見特在各縣災民收容所設立災童短小班授以短期小學課程並令飭各縣縣政府第五科民教館及所在地省縣立中等學校教職員担任教授由省義教經費項下發給教員津貼每班每月四元各縣共計成立災童短小班一千零九十五班就學災童五萬三千三百零一名二十五年春災民先後回籍各縣災童班報告結束授課期間計六個月

- 一、督促教員進修 本廳爲謀各縣短期小學及普通小學教員進修特由廳編印小學通訊(間日刊)及基礎教育月刊免費附閱並代訂教育短波(旬刊)由省義教經費項下略予補助以提倡教員之進修爲便於傳遞起見令飭各縣組織小學通訊網

以各縣第五科爲中心將全縣短期小學及普通小學劃爲若干路線各種刊物逕寄各縣五科按照所劃路線分別傳遞並由省視導人員就以上各種刊物內容不時出題抽考以資督促

午、關於縣地方教育經費者

一、規定各縣第五科科長下鄉旅費數目 各縣第五科科長下鄉視察學校或調查案件諸支旅費漫無標準往往有濫支之弊特迪令各縣所有第五科長下鄉旅費應照縣督學教育委員在視察範圍以外下鄉查案待遇每日旅費不得超過五角以節糜費

一、規定各縣學田免納水災附捐 各縣學田完糧免納附捐及一切臨時攤派早經迪令飭遵有案嗣據掖縣濟陽等縣教育經費委員會請示應否繳納水災附捐經核定應准一律免納通飭遵行

一、令頒各縣自籌義務教育經費辦法 各縣自籌義務教育經費向無劃一辦法難免發生弊端二十四年十二月奉行政院令頒各省市縣籌集義務教育經費暫行辦法大綱經轉飭各縣遵辦旋以奉行困難各縣紛紛請求解釋屢經呈請行政院核示在案二十五年七月奉 院令重行規定各縣市自籌義務教育經費辦法經再轉飭遵照至具體實施辦法正在擬訂中不日即可頒行

未、關於稽核教育經費者

一、編造二十四年度縣地方教育費預算冊 查山東各縣地方教育費預算自二十年度起歷年編印公佈二十四年度預算係於三月通令各縣編呈旋於九月審核完竣先將草案分發一面詳慎整理至十一月印發頒行

一、稽核行政督察專區各縣教育經費辦法 二十五年三月新劃各行政督察專員區域並增設兩區本廳爲保障教育經費起見於四月間擬定專員區各縣教育經費管理委員會暫行規程暨辦事細則提經省政務會議議決交省單行法規委員會審核

嗣因民財建三廳均屬專區各縣財政有謀撥核統計之必要乃會同擬定本府稽核行政督察專員區各縣地方經臨各費辦法八條經第四百九十七次政務會議議決通令各縣遵辦

一、審核省縣款經臨各費支出計算 查省立學校及教育機關經臨費支出計算書類經審核無訛轉送財廳者計二十三年度以前九百八十一件二十四年度三百二十七件其受省款補助各校經費收支計算書類經審核准予支銷者凡二百六十二件又各縣地方教育費支出計算書類經審核無訛發還各縣核銷者計二十三年度七百六十六件二十四年度六百三十七件補收補支計算四十六件

一、彙編二十二年度縣地方教育費決算 查山東各縣地方二十及二十一兩年度教育費決算公布後本廳繼續整理二十二年度決算旋於二十五年三月間將各縣原呈書類審核完竣適值省庫支絀未克付印但將底稿彙存俾便查考

一、驗收省立各校修建工程 查省立各校修理及建築各項工程奉 省府令均須於工竣之後呈請派員驗收嗣奉頒發驗收工程辦法當經遵照辦理計呈由 省府派員驗收之修建工程費共六萬三千四百九十六元九角四分由本廳派員驗收呈准備案之修建工程費共二萬三千五百零五元一角六分由縣政府驗收呈准備案之修建工程費共一千八百零二元

一、結算省立職業學校實習出品 查省立職業學校歷年實習出品收入屢經呈准支用其餘款若干及現存出品剩餘材料各若干均未據報特製定實習出品結算簡表令發填報現已彙集齊全正在審核統計中

一、清理教育機關交代案件 省立學校機關及各縣教育經費委員會遇有任卸皆須辦理交代二十四年十二月又經通令各縣縣立學校將交代呈廳計本週年內已辦結交代共六十三案飭查未結者共三十四案又蒲台樂陵兩縣係派員前往清理利津泗水等四縣係調廳監算

申、關於中學師範學生畢業會考事項者

山東省政府教育廳第三屆第六週年工作報告

本年度中學師範學生畢業會考仍分冬夏季兩屆舉行茲將兩屆會考情形分別述之如下

一、二十四年度冬季中學師範學生畢業會考 本屆會考全省共分十二區於二十五年一月四日至七日同時舉行參加學校爲省立濟南師範學校等二十三校參加會考人數共六百五十一人會考及格者四百六十三人一二科不及格應參加下屆各該科補考者一百四十五人留級者四十三人又上屆會考一二科不及格及補考仍不及格應參加本屆補試者共七百九十二人補試及格者二百八十一人補試成績仍不及格或因缺考應參加下屆考試者五百一十一人中學學生會考成績優異者仍照例給予獎金並准免筆試升學師範鄉師會考成績優異學生由廳介紹工作及格者通令各縣儘先任用

二、二十四年度夏季中學師範學生畢業會考 本屆會考奉部令會考科目減少高初中均爲五科鄉師六科并對於應屆畢業學生之操作及體育成績由校嚴加考核不得因學業成績尚能及格不論操作與體育成績能否及格即准其一體參加會考全省共分二十三區於二十五年六月二十四日至二十七日同時舉行參加學校爲省立濟南高級中學等六十八校參加會考人數共三千零七十五人及格者二千七百八十四人一二科不及格應參加下屆各該科補考者二百七十八人留級者二十一人又上屆會考一二科不及格及補考仍不及格應參加本屆補試者共六百八十八人補試及格者二百七十四人補試成績仍不及格或因缺考應參加下屆考試者四百零一人改往外省市補考成績尚未送到者十三人高初中會考成績優異學生照例分別給予獎金并准免筆試升學初中會考成績特優八十五分以上者爲數過多特提高免試升學標準八十七分

以上者方准免除筆試鄉師會考優異學生仍由廳介紹工作及格者通令各縣市儘先任用

西、關於省督學及指導員視導者

甲、分區督辦義務教育 自二十四年六月奉到中央頒布之實施義務教育暫行辦法大綱即確定本年度以推行義務教育爲視導中心劃全省爲十二區每區有視導委員一人至二人負責督辦各該區義務教育之推行自八月至十二月工作進行稍

分下列數項

一、甄別 各視導委員自八月下旬即分別出發協助各縣縣政府甄別請求登記之志願短小教師審查資歷並舉行筆試口試等照各縣設立短期小學數目作正取人數標準另取十分之一爲副取以備補充

二、訓練 甄別完竣即分別將錄取之合格短小教師集中各區中心縣份舉行七日之短期師範訓練由視導委員負訓練總責教員多係聘請附近中等學校之職教員課程分公民訓練軍事訓練教育常識國難教材等尤注意民族意識之啓發

三、視導 訓練班結束後各視導委員復回省舉行視導會議商討視導方法獎懲辦法報告格式等力求視導效率之增大出發之先特組織視察團在歷城縣境內各短小加以試驗然後分途出發每週均有工作報告每視察一校即用複寫視察表將優點及應改進之點寫出面交該校注意至十二月下旬始陸續回省

乙、分區視察地方教育及中等教育 二十五年三月開始計劃春季視察除魯西行政專員區各縣地方教育業經派員視察不再視察外全省共分十三區以濟南附近十三縣爲中央區滕縣鄒縣滋陽等縣及魯西十四處中等學校爲第四區其餘各區大致與上年度視導區相同變動甚少本期視導中心工作分下列二項

一、地方教育注重義務教育 此次出發對各縣初級小學之推廣原有學級學額之充實小學區之劃分經費之確定等均加注意短期小學尤爲本期視導工作之中心如行政人員之督導情形視導人員之視導狀況以及學校內容學生數目課程進度教師如何均加以切實考核并隨時舉行視導會議予以會商及指導

二、中等學校注重勞動服務團 省內各中等學校爲適應特殊環境之需要自本學期起有勞動服務團之組織本期出發對各中等學校除作普通視察外特注意各學校勞動服務團辦理情形如學科術科進度狀況職教員參加情形開辦時期成立後各種影響均加以注意

山東省政府教育廳第三屆第六週年工作報告

一一

丙、查驗建築工程及調查學務糾紛

- 一、查驗益都師範惠民中學德縣初中聊城師範聊城初中濟南鄉師臨清初中女師附小陽穀初職菏泽師範文登鄉師等校修建購置各等案

- 二、撤查金鄉堂邑范縣德平甯陽歷城濰川等五科科長被控各等案

- 三、撤查長山縣督學歷城師範講習所所長泗水第二科科長泰安縣縣長被控各等案

- 四、會查曲阜孔廟孔林古物及估計攝影情形一案

戊、關於出版事項者

甲、定期刊物

- 一、山東教育行政週報—每週出版一期每期一千三百冊自二十四年九月至本年四月十八日停共三十三期計四萬二千九百冊

- 二、基礎教育月刊—每月一期每期平均約二萬冊自二十四年十二月至本年九月共出十期計二十萬冊

- 三、小學通訊—間日刊每次二萬五千張自二十四年十二月十日至本年九月共出一百一十九次計二百九十七萬五千張

乙、不定期刊物

- 一、應編短期小學課本第一二兩冊各印十九萬冊

- 二、應編短期小學課本第三冊共印十五萬冊

- 三、常識講演資料共印一萬冊

- 四、公民訓練綱要共印六千冊
- 五、常識掛圖十六種各印一萬張
- 六、實施義務教育法規彙編共印四百本
- 七、軍事訓練用書九種共印七萬八千冊
- 八、救護常識用書兩種共印三萬冊
- 九、山東省各縣地方民國二十四年度教育費預算共印四百本
- 十、生理掛圖共印八千份（每份十二張）

附

錄

山東河務局第二屆第六週年工作報告

關於法規事項

- 一、修正黃河渡口管理規則增訂船戶花名冊式經簽請核准通令沿河市縣遵辦
- 一、簽訂查捕瘋鼠獎懲辦法通令總分段認真實行
- 一、簽訂軍工修堤辦法呈准施行
- 一、簽訂軍工修築各段土牛辦法呈准施行
- 一、簽訂本屆防汛臨時辦法呈准施行
- 一、審核齊東縣黃河防汛實施辦法經指令照准並通令沿河各縣參考
- 一、審核河工公電局擬定防護線路規則經呈請通令沿河各縣縣長實行
- 一、審核濮縣縣長呈擬黃河搶險民夫組織暨檢工人員負責獎懲及柳園堤工局款料開支等暫行辦法經修正准予備案

關於行政事項

- 一、請獎二十四年修堤防汛出力之荷范鄆壽陽平阿肥惠濱等十縣縣長各記功或大功一次
- 一、會請獎勵鄆城縣縣長秦道增修堤防汛出力記大功一次
- 一、咨建設廳請獎勵修堤出力之范壽陽阿長平等各縣第四科科长
- 一、令頒修堤防汛出力各縣政府秘書科長公安局聯莊會長及各鄉鎮莊長獎章獎狀以示鼓勵
- 一、請任命秘書主任及總務計核工程三科科长
- 一、辦理公務員二十四年年底考績表

山東河務局第三屆第六週年工作報告

二

- 一、辦理二十四年公務員請假表
- 一、辦理二十三年份統計報告
- 一、會核惠民縣長擬在北岸大堤營造經濟林案
- 一、奉中央令轉飭總分段沿堤一百公尺以內造林並令各縣知照
- 一、令發各分段險工堵壩編號表飭填報
- 一、令發各分段工具表飭填報
- 一、令發各分段餉單伙食服樣式飭遊辦
- 一、規定各防汛員工作週報表
- 一、令各縣段調查黃河渡口名稱及船隻數目
- 一、令船員工會造送調查各縣船隻數目冊
- 一、令催沿河各縣造送整頓黃河各渡船戶花名清冊
- 一、令各分段增節勸用物料
- 一、令發總分段汛兵及紅船船長舵工水手等夏季服裝
- 一、分發各防汛員自行車雨衣油燈
- 一、令沿河各縣縣長保護河工電報杆綫
- 一、令沿河各縣縣長本屆伏汛定于七月一日前將窩舖民夫一律辦齊
- 一、令總分段規定大汛報水時間
- 一、令總分段大汛期間員兵不准請假

- 一、令各分段查報漏洞鼠穴並隨時填墊水溝浪窩
- 一、委派南四軍工及歷濟民工修堤並南一南二南三北二北三北四各分段軍工修築土牛指導員
- 一、委派南一分段黃北寺十里堡國家及南二分段宋家橋等處堤工督監修員
- 一、委派南四北五北六各分段暨催種料及暨修土牛各員
- 一、委派各分段伏汛防汛員
- 一、委派王化道暨修三游大小船隻
- 一、奉派赴黃河水利委員會出席修防會議
- 一、令總分段長來局會商防務
- 一、派邱工程師點查各分段料物樹株
- 一、派員赴黃河水利委員會防空訓練所受訓
- 一、會核濟陽縣請撥款補助民工
- 一、擬定二十五年行政計劃

關於工程事項

- 一、黃河北岸大堤歷城縣境自鶴山至五常廟濟陽縣境自五常廟至桑家渡工長六四、八四公里經呈准令濟歷兩縣徵工加培共修土四一三、三三〇、五九市方
- 一、黃河北岸大堤利津縣境劉家夾河小李莊兩段工長一、九五公里經令利津縣徵工加培共修土一一、九三二、八二市方

山東河務局第三屆第六週年工作報告

四

一、黃河上游南岸大堤壽張縣境自黃花寺至十里堡工長一四、九六公里本年繼續加培共修土一〇三、七〇九、八〇市方

二、南一分段雷口孫樓等處佑築壩基二十八道及國家佑築臨河圈堤共修土一三、八二〇、四六市方

一、黃河中游南岸大堤長清縣境自宋家橋至北店子工長四、九公里共修土三三、二四四、六〇市方

二、黃河下游南岸大堤蒲台縣境麻家道旭新三岔打漁張家等處工長十九、六四六公里用軍工共修土六四、九〇八、一

三市方

一、南一南二南三北二北三北四各分段險工調用軍工共修築土牛八千二百市方又南四北五北六各分段險工經招商包築土牛共五千市方。

一、南二分段洛口一帶石壩工長三千四百一十尺零五寸經估用石灰薩刀均抹以期堅固

一、南一分段壽張縣境雷口路莊孫樓辛莊等處石壩經由沈屯運石七百五十餘方分別廂修

一、南二南三南四北二北三北四北五北六各分段險工修辦春廂共採用石料四千五百餘方

一、南一分段朱口搶險共採購稽料一千零五十九萬五千八百餘觔

一、南四北五北六各分段稽帶舉辦春廂共採購稽料一千三百餘衆

一、南四北六廂修各帶稽不敷用令飭蒲台利津兩縣縣長代購稽料三百衆

一、令飭蒲台利津兩縣縣長代購南四北六兩分段備防稽料一百八十衆

一、南一分段朱口搶險共採購大小椿木二萬一千三百餘根

一、修辦南三南四北六各分段春廂共採購木椿六千五百餘根

一、南一分段朱口搶險共採購蘇種三千一百餘條

- 一、修辦南二南三南四北二北三北四北五北六各分段春廂共採購葦纜一千七百餘條聚繩三千四百餘條
- 一、黃河上游南岸壽張縣境黃花寺新堤工長九公里稱為暗險經用鉛絲椿木並令壽張縣代購鮮柳二百萬斤一律廂修柳護沿以資防禦

一、南一分段朱口搶險共採購小輓二萬塊

一、南一分段朱口搶險共採購麻袋二萬五千條

一、籌備各分段本年大汛搶險共採購麻袋九萬條

測量事項

- 一、測量南四分段麻家至打魚張家大堤水準一九、六四六公里
- 一、測量南二分段宋家橋至北店子大堤水準四、九公里
- 一、測量北六分段劉家夾河小李莊大堤水準一、九公里
- 一、測量南一分段黃花寺至十里堡新堤水準一四、九六公里
- 一、測量上游北岸民埧水準七五、六公里
- 一、測校各分段水尺
- 一、測量南四分段麻家至打魚張家大堤橫斷面
- 一、測量南二分段宋家橋至北店子大堤橫斷面
- 一、測量北六分段劉家夾河小李莊大堤橫斷面
- 一、測量南一分段雷口孫樓壩基暨國家圍堤橫斷面

- 一、測量上游北岸耿密城至影塘民埝橫斷面
- 一、測定修培南四分段蔴家至打魚張家大堤所需各種標誌
- 一、測定修培南二分段宋家橋至北店子大堤所需各種標誌
- 一、測定北六分段劉家夾河小李莊大堤所需各種標誌
- 一、測定修培南一分段雷口孫樓壩基暨國家圈堤所需各種標誌
- 一、測定修培上游北岸耿密城至影塘民埝所需各種標誌

埝工事項

- 一、遵章令飭濮范鄆鄒壽陽六縣縣長改選康屯李樓高義慶橋柳園各埝工局埝長埝董
- 一、處理濮縣選舉柳園埝工局埝長糾紛
- 一、會核康屯埝長熊汝訓等請令范鄆壽陽四縣攤款協助董王民埝及格埝工程
- 一、會請令飭鄆城縣長補徵二十四年春秋兩季欠徵埝捐
- 一、核定上游兩岸民埝春季埝捐南岸每畝一角五分北岸六分經呈准令飭濮范鄆鄒壽陽六縣隨糧照徵
- 一、分飭濮范鄆鄒壽陽各縣縣長查報春季埝捐徵起數目
- 一、審核上游民埝專款保管委員會所呈分配埝款清單
- 一、令各埝工局收支埝款須依限造送預計單據簿以符定章
- 一、核議由水災工賑公債項下撥助鄆范壽陽五縣六萬元一案分配辦法
- 一、令濮范縣縣長動用舊存埝款爲柳園埝工局購製公船四隻以利工作

一、函請黃委會補助南岸民埝楊集險工料物俾資搶護

一、處理南岸民埝黃埃侯樓空工經派員會勘規定在楊集劃界分別交由李樓高義兩埝工局負責防守

一、令鄆壽陽三縣縣長各派代表會同范縣組織楊集險工辦事處

一、遵章派員會同勘估上游兩岸民埝春廂工程

一、令濮范壽陽等縣縣長擇修北岸民埝

一、令濮縣濱縣利津等縣禁止臨河修埝免礙河流通暢

一、令核東阿縣縣長轉據河工董事張春塘等請照例撥款修築民埝石壩經簽呈核准

一、令飭濱縣縣長徵工修培固嬰王莊民埝

一、令東平東阿兩縣修補北岸臨黃埝

樹株事項

一、令各分段汛在黃河兩岸春季共栽高柳四萬三千株臥柳五萬八千二百墩檉柳三萬七千六百株

一、令各分段汛選擇適宜地點春季共栽桃樹二千三百八十五株杏樹二千五百七十五株梨樹四百五十株蘋果二千一百株

李樹五百株

一、令各分段汛夏季共栽檉柳十四萬七千株

一、標號北四分段枯老樹株經呈准分給濟陽歷城兩縣修堤民工以示體卹

電務事項

一、架設王旺莊至閻家線路 查本局沿河南岸線路下游原止架設至王旺莊閻家爲下南四分段防三汛部駐在所距王旺莊

山東河務局第三屆第六週年工作報告

山東河務局第三屆第六週年工作報告

八

公屯分局二十一公里報告工情消息未免遲滯本年度架設由王旺莊至閻家新線路並於閻家汛部內安裝電話一部以便消息靈通

一、重新架設十里堡至朱口線路 查該段線路原均係柳杆並長短粗細不等經數年風雨均已朽腐不堪本年度另以新杉杆重新架設並另換新鉛線計長一百十六公里

一、整理線路 查本局所有線路除陶范線路係民國二十一年以柳杆架設外其餘線路均係民國十五年架設均以架設日久電杆多有朽腐勢須分別擇要整理本年度陸續整理者計有下列各段

甲、陶城埠至范縣段計長五十公里

乙、洛口至十里堡段計長一百四十公里

丙、大馬家至王莊段計長二十二公里

丁、姜溝過河飛線

戊、解山魏山磁塔過河飛線

己、范道線路

一、加掛雙線線路 查本局線路電報電話共用一線每遇話報工作俱緊張時未免顧此失彼本年度擇工情最要地點先行加掛雙線以期分工合作兩無妨礙

甲、洛口南岸至胡家岸計長三十八公里北岸至邢家渡計長十三公里

乙、齊河上至豆腐窩計長十二公里下至關口計長十二公里

丙、官莊至枯河計長六公里

丁、十里堡至黃花寺計長十五公里

戊、鄭營至李升屯及董莊計長三十公里並由杜莊至李升屯及董莊添植新杆

一、新購電話機 查本局暨各分局並各段汛部除原設有電話機外本年度因電話仍不敷用勢須添購以便安設工情險要處所以利工情本年度添購如左

甲、長途電話機十七部

乙、手提電話機三部

濟南市政府第三屆第六週年工作報告

總務方面

一、自來水籌委會工作進行概況 本市自來水係屬官商合辦資本額定爲八十萬元官股四十五萬元商股三十五萬元官股股款經奉省政府核准由民生銀行二十三年份二十四年份及二十五年份營業省股及民股應得紅利內撥支已由籌委會陸續撥收應用商股股款照各商民認股數目陸續收集於六月間如數收清發給臨時股證又自來水公司營業章程自來水零售處簡章以及董事會規則監察人規則職員辦事規則等件均屬公司根本法則亦經分別妥爲擬訂先後呈奉 省政府核准俾公司成立正式營業時有所依據關於工程方面如蓄水池沉砂井水管機器及配件材料之安裝埋設機器房水塔轉電房殺菌機室等工程均先後竣事矣九月初旬即可放水用戶之報裝者已達一千七八百戶

二、市立中學初中校舍完工並建高中校舍 本市在金牛山南麓建築市立中學新校舍計初中校舍全部暨大禮堂電樓水池鋼管等工程並附屬小學校舍已於本年一月完工共用經費六萬五千餘元學校亦經於寒假期間遷入新舍矣爲適應環境之需要起見並於本年暑假後增設高中兩班其高中校舍亦於六月間正式開工不久即可全部落成云

三、收容魯西災民 查去年魯西黃河潰決災情慘重本市奉 令籌設災民收容所先後收容災民二萬四千餘人救養兼施並特別注重其衛生計成立收容所三十處附設短期小學班五十五班成年補習班三十一班災民病院四所除各收容所經費由水災救濟會撥給外其教育醫藥及棉衣各款共計三萬餘元均由本府籌集至今年三月間始遣散回籍又災民之經過本市者約三十餘萬人均由本府派員在車站招待

四、協助河防 每年入夏黃河往往暴漲本市洛口一帶尤爲險要去年會令飭第九第十兩自治區公所招集民伏塔蓋窩舖數

濟南市政府第三屆第六週年工作報告

二

十處沿堤防守並派員帶領工隊及運料汽車駐堤協防至十月底水歸原槽始行撤防今年仍因前案已令九十兩自治區各出民伏搭蓋窩舖四十處每處窩舖派伏十名日夜看守以重河防

五、修建養濟院 本市麟趾巷養濟院原為收容窮苦瞽目之所內住有瞽目百餘家惟所住房屋均破壞不堪經籌集現款一萬餘元招標興修並在院內建有教室一所以為貧民子弟入學之用

六、建築本市公墓 查本市區內計有義地五十處亂葬地四處面積約佔六七百畝所葬墳墓有主及無主者共達三萬四千餘座零亂紛歧不堪目睹聞有浮柩淺厝暴露尸者此項葬地逼近街衢不特有礙觀瞻抑且妨害衛生本市為節省土地消弭疫癘起見前曾計劃在梁家莊無影山馬家莊洪家樓張家莊老屯莊等處附近開闢公墓六處各公墓面積均暫定為五十畝現在梁家莊第一公墓已呈准以自來水塔地址遷墳節餘之款作建築費用業經建築竣事無影山第二公墓亦正在計劃修建中一俟籌有的款即可從事建築矣

七、限制開設旅館澡塘 本市為山東省會之區津浦膠濟兩路銜接綰南北地居衝要商賈輻輳旅客絡繹市內居民已達四十三萬有奇旅館澡塘事業理應發達惟年來該兩業呈請歇業者迭見不鮮究其原因由於家數太多供過於求所致若不予以限制深恐各該業同行彼此互爭營業將更趨衰落為謀供求適合自應參酌需要實況力圖救濟經規定嗣後關於旅館澡塘一經歇業者不准復業其呈請新開者一律不予登記暫以一年為限屆時查看情形再為規定同時並督飭現有之各旅館澡塘改革一切陋習并對於內部及衛生等一般設備力求完善

八、成立物價評議委員會 查市面物價於人民生計關係至鉅價格增減恆視供求盈絀為標準而糧食一項為人民日用所必需尤應詳察本市商情及民食確實狀況統籌兼顧妥為詳議庶幾糧價平衡藉免畸輕畸重之弊今年春間本市糧價陡漲人民生計大受影響本府奉 主席諭着組織物價評議委員會遵即擬具濟南市物價評議委員會組織大綱呈奉核准於本年二月十一日開第一次會議正式成立

九、增設第二第三棲流所 本市各災民收容所奉令於三月底一律結束所有各縣災民分別遣送回籍以重農時惟尚有數處災區未能回復老弱災民不克盡行返籍流落市面至堪憫惻且本市為省會重地南北要衝各處無業游民不期而會平時散居市內由各區發見者均送交本市在東華街所設之棲流所或其他慈善機關體收容然均感入滿之患當此水災之後較前尤其困難經本府呈准將原有之第二十八收容所保留並另新設立收容所一處作為本市第二及第三棲流所以便容納無業游民及老弱災黎而資救濟

十、修理市倉 查本省市倉原係舊有倉廩二十一年間曾略加修葺迄今已逾數年時有滲漏之虞本年因挾挖市屬太平河及小清河上游工程奉 主座諭飭將市倉存穀悉數搬遷價撥墊工程費用當以陳穀既已脫售倉房空閑正宜乘時修理以便秋間新穀登場另購存儲擬具修理計劃并定以二十三及二十四兩年份穀款利息一千二百十二元九角四分並今春穀款利息作為修理費用業經呈奉核准當即招商投標施工興修

十一、組織農村合作事業指委會並先籌設互助社 近年以來社會經濟蕭條農村日趨破產本府為救濟農村發展農業起見特指派本府職員四人並由銀行界市農會第八九十三自治區公所各派一人組織本市農村合作事業指導委員會舉凡農村合作之推行農作事業之改進生產效率之增加家庭附業之添設等等統歸該會負責指導並規定積極組織農村互助社以村為單位每村組織互助社一處現在正從事調查工作一俟調查完竣即在各村指導組織成立以後即可由本府介紹各社向銀行界貸款轉貸予農民以資救濟同時並促進農民以互助之精神共謀農業之改進與發展以達自給自救之目的

十二、舉行新生活春季清潔檢查 清潔為公共衛生之基礎關係市民健康者至鉅新生活運動更以整齊清潔為初步工作本市特舉行新生活春季清潔檢查從本年四月十日起至七月五日止實行清潔檢查所有全市商店住戶均經細密檢查凡清潔者於檢查之後在大門上貼以清潔證其不清潔者不予以清潔證俟復查認為清潔之後始行發給市民對於清潔非常注意故成績甚佳

工務方面

一、修築道路及溝渠

一、東雙龍街改修石礮路面并修暗溝 東雙龍街爲赴齊魯醫院必經之途該街原有石板路業已坍塌且向無溝道暑天積水沒足行者苦之經設計改修石礮路並修暗溝以便交通而利宣洩及修路面長二百八十公尺寬五公尺兩旁安設立沿石於路面下側埋設缸管東側埋設混凝土水管並將該街北口循正覺寺街以通山水溝一段計長七十七公尺一律埋設混凝土洩水管俾資接通已於二十四年十二月二十三日竣工

二、南北歷山街翻修石板路面并修暗溝 歷山街石路坎坷污水停滯有礙交通及公共衛生今統用青石板翻修計由大梁隅首起北至良吉門外木橋止共長五百三十公尺均寬四公尺并新修石板暗溝以利交通而便宣洩已於二十四年十二月二十四日竣事

三、官紮營西彈藥庫至津浦貨站便門修石礮路 官紮營西彈藥庫門前臨坑中隔小橋年久失修坍塌不平茲爲運輸安全起見修築寬四公尺長一百七十一公尺三十公分之石礮路一條並於庫房門前官紮營中街路南旁修大漏井一個埋設混凝土水管十節以洩中街西向之水潦流入三角坑內已於二十四年十二月二十六日完竣

四、翻修緯六緯七緯八緯九等路石礮路面 本市緯六緯七緯八緯九各石礮路損壞過甚今一律翻修以利交通計緯六路長一千二百一十七公尺二十公分均寬五公尺十公分於二十五年六月十五日竣工緯七路長八百零八公尺三十公分均寬五公尺三十八公分於二十五年五月十一日竣工緯八路長七百八十公尺均寬五公尺七十一公分於二十五年四月二十日竣工緯九路長五百四十五又十分之六公尺均寬五公尺三十八公分於二十五年四月五日竣工

五、栽植龍洞路市區內一段路樹 龍洞爲本省省會名勝每年春夏秋三季中外人士前往遊覽者絡繹於途沿途應栽植樹

株以資點綴查該路市區內一段自東圍門起至甸柳莊止長二千八百公尺多係石砌石嶺今每隔八公尺植樹一棵先鑿成深坑換以黃土俾能成活兩旁共植法國楊七百株已於二十五年四月一日竣事

六、修整五三路至衛生醬油廠(即仁豐路)前土路 五三路至衛生醬油廠前東引河石橋一段計長四百九十公尺今利用吳民加高修整計墊厚一公尺寬六公尺俾與五三路銜接以利交通嗣因吳民回籍工作中輟全部工程作成十分之七其餘漸分經招工承作於二十五年四月十八日竣事

七、修整汽車路局機廠至市立中學道路 模範區汽車路局機廠至市立中學一段馬路計長九百公尺寬六公尺前用吳民運土修整旋以春融吳民回籍由工務局工隊繼續工作並於路之經過天然溝渠處理設混凝土洩水管共四十節以利宜洩於二十五年四月十九日全部竣工

八、修整市立中學一帶道路 市立中學通五三公圍一帶道路長三百八十公尺均寬四公尺一律修整平整鋪以青砂俾利來往二十五年四月二十日完竣行者莫不稱便云

九、修整辛莊至張莊馬路 辛莊至張莊馬路坎坳難行前利用吳民運土修整該路長四千公尺均寬六公尺墊土厚平均十五公分旋因吳民遣散回籍僅修成二千三百五十公尺其餘一千六百五十公尺經招工繼續工作於二十五年四月二十一日全部竣工

十、緯一路經二至經三間改修瀝青路面 緯一路經二至經三間一段長二百零四公尺六十公分均寬五公尺今改修石磴路為瀝青路面已於二十五年四月二十五日竣工

十一、栽植模範區及桿石橋至齊魯大學路路樹 模範區內衛生醬油廠及市立中學已先後成立應於各該道路栽植路樹以資點綴現於五三路仁豐路及五三路至市立中學一帶共栽樹一千一百八十一株又桿石橋至齊魯大學石磴路栽植行道樹八十三株已於二十五年四月二十八日完畢

濟南市政府第三屆第六週年工作報告

六

十二、緯二路經三經四間改修瀝青路面 緯二路經二至經三一段長一百七十公尺均寬六公尺今改修石礮路爲瀝青路面已於二十五年四月十日竣工

十三、司家碼頭街翻修石板路面重砌暗溝 司家碼頭街爲通大明湖要道之一原有石板路面坎坷難行暗溝亦毀壞不堪今翻修石板路面長九十四公尺均寬三公尺並重砌石板暗溝，已於二十五年五月十一日竣工。

十四、整理西園濠 本市西園濠汙水穢泥淤積日甚現經工務局指導棲流所貧民及公安局拘留所人犯施工掏挖南起永綏門北抵永鎮門迤北共長二千八百公尺於二十五年五月十五日竣事

十五、重砌南北菜園子街暗溝新修北察院街暗溝 南北菜園子街暗溝淤塞石板溝牆殘破不能宣洩水流今重加疏浚墨砌該溝長一百零八公尺並於北察院街新修暗溝一道計長一百零七公尺俾接連南北鐘樓寺街溝以洩水潦已於二十五年五月二十五日竣工

十六、岱宗街及萬壽宮街翻修石板路面重砌暗溝 岱宗街及萬壽宮街均爲通大明湖之街道各該街石板路面崎嶇難行溝道淤塞積水漫溢現將該兩街路面一律換用新青石板翻修計面積一千八百平方公尺並重砌暗溝整理橋面統於二十五年七月十日完竣

十七、疏濬太平河及小清河上游 太平河及小清河上游流經長清濟南兩市縣河道年久淤塞每屆夏季數十村田禾蘆舍漂沒損失不可數計奉省府令由本市工務局會同小清河工程局長清縣政府組織疏浚太平河及小清河上游工程事務所積極進行計太平河由董家莊之南向東疏浚直達河口長一萬三千一百七十五公尺小清河由烟墩灣之西向東疏浚至候家橋長八千三百公尺又由董家莊之南開一新河導太平河上游之水在烟墩灣入小清河以利宣洩而免氾濫以上各段河身加寬河堤加高培厚橋梁均改用鐵筋混凝土建築以期堅固而免束水閘口亦悉改建河身裁灣取直俾水流暢順已於二十五年三月二十一起分別開工完成之期當不在遠云

十八、馬園子街新修暗溝 縣馬園子街原有明溝一道汗水滿積臭氣遠揚今改修石板暗溝共長一百八十公尺已於二十五年四月五日開工

十九、閣子前後街及北門裏街 修石板路面重砌暗溝閣子前後街及北門裏街爲北城要道之一原有石板路坎坳失修今用

新青石板補修並修築石板暗溝全街共長五百三十八公尺四十分均寬二公尺五已於二十五年四月二十五日開工

二十、緯四路經一經三間改修瀝青路面埋設混凝土洩水管溝 緯四路經一至三一段石磴路計長三百零二公尺五十分

均寬七公尺三十分現改修瀝青路面並以原有石板暗溝狹隘不足宜洩所承水量經埋設混凝土洩水管溝以利宜洩於

二十五年四月二十五日開工即將完竣

二十一、緯三路經二經三間改修瀝青路面 緯三路經二至經三一段石磴路長一百八十六公尺均寬六公尺今改修瀝青路

面已於二十五年五月十日開工行將竣事

二十二、小緯六路經二經三間改修瀝青路面重砌暗溝 小緯六路石磴路面坎坳溝道淤塞今將該路經二至經三一段計長

一百六十六公尺均寬五公尺六十分改修爲瀝青路面並重砌石板暗溝以利交通而便宜洩已於二十五年五月十七日

開工

二十三、經四路改修瀝青路面埋設洩水管溝 本市經一經二經三各路均已改修爲花崗石板或瀝青路面經四路亦爲重要

幹路今改修瀝青路面以利交通計路面共長二千八百一十二公尺六十分均寬十公尺六十分並分別埋設混凝土水

管及缸管以便宜洩於二十五年五月二十二日開工正在工作中

二十四、緯三路經一經二間翻修瀝青路面 緯三路經一至經二間一段瀝青路計長三百二十四公尺均寬八公尺十分經

車輛軋壞已多坎坳現重新翻修於二十五年五月二十二日開工

二十五、緯五路經一經三間改修瀝青路面埋設混凝土管溝 緯五路原有石磴路面翻修已五六年日漸坎坳該路經一至經

濟南市政府第三屆第六週年工作報告

八

三兩段共長四百五十六公尺均寬六公尺五十五公分今一律改修瀝青路埋設混凝土洩水管溝已於二十五年五月二十五日開工不日完竣

二十六、秋柳園街翻修石板路面修築暗溝 秋柳園街東起二賢街西抵學院街總計面積三百八十七平方公尺原有石板路面多已坍塌今重新翻修以利交通并將該街東西兩端各舊暗溝拆除另於街之北側修築石板暗溝一道俾與東西各街接

通已於二十五年六月二十四日開工

二十七、修復埋設自來水管挖開各路面 本市埋設自來水管挖開各路面經工務局修復者瀝青路面計有院前院西及西門各大街西門月城估衣市街普利街經二經三各路魏家莊街及緯一緯二各路經一經二間各一段石礮路計有經四經五經六及緯六七八九各路緯一路緯二路經二至經七各一段小緯二路經三至經七一段緯三路經二至經六一段緯四路經三至經四一段又經六經七各路小緯四路經四至經六一段緯五路經六至經七一段小緯五路及小緯六路經三至經七間各段經一路緯五至緯九一段經五路緯一至緯三間一段及小緯四至緯八一段經六路緯一至小緯二小緯四至小緯六各段三里莊西街及斜馬路麟祥南街等花崗石板路計經一路緯一路至緯五路一段剪子巷及剪子巷口至緯一路各段他如第一監獄門前石路與土路等均已先後修復竣工

二、修築公共建築物

一、新建大東門菜市平民工廠舊品所停車場講演廳大東門已於上年拆除完竣所有拆出地基今於月城西口路南新建平民工廠舊品所樓房一處月城東口路南建築講演廳路北建築菜市及停車場各一處並於南面馬道舊址建公共廁所一處以便市民而整觀瞻已於二十五年五月十二日開工不日告竣

三、修築橋梁

一、修理長吉門外木橋重建菜市木橋 長吉門外木橋及菜市木橋兩座年久失修橋欄橋板均已損壞須分別修理建築以利交通長吉門外木橋長七公尺三十公分寬五公尺五十公分今就原樣修理補換新材料菜市木橋破壞較甚今完全拆除用新材料重建已於二十五年七月七日竣工

四、技師及建築業註冊

一、本週年共審查合格技師註冊四名建築業註冊二十五家。

五、公用事項

一、檢驗車輛 本週年內共檢驗合格汽車五十三輛腳踏車九百九十五輛人力車一百四十八輛大車四輛雙輪小車二輛膠皮輪小車一輛考驗汽車司機九名

財政方面

一、整頓稅收

稅收增減恆視市面經濟狀況以爲斷年來本市金融雖大致安定但商業衰落迄無起色各項捐收背蒙影響然爲體恤商民舉凡一切稅率均有減無增而一方維持收數期無短絀祇得由整頓舊有稅捐着手惟一言整頓自未能憑之臆說施行計畫至費躊躇統計年內各項捐費截至二十五年六月底止共收六十餘萬元其七月以後收款因值年度開始賬目款項尙待清釐未及計入

二、嚴查匿漏

本市各項稅捐項目繁多致額奇零徵收手續至爲紛雜稽查稍有疏虞卽予黠狡者以取巧偷漏之隙年內房捐廣告稅屠場檢驗及各項車捐等或匿不聲報或以多報少或延不繳納玩逸規避現象紛呈經查明情節較輕者卽嚴予申斥責飭補繳稅款其情節

較重者則呈准分處罰鍰以資懲戒

三、管理公產

本省市有房屋計樓房平房罩棚等共二百餘間坐落商埠東關釣突泉及萬字巷菜市等處房屋形式既有區分而建築先後構造材料亦復各不相同因之剝蝕損壞勢所難免經隨時派員勘查加以修理除上述房屋外尚有梁家莊及東圩門外公地水田共數十畝各處房地均經分招商民承租按期收費惟梁家莊公地現因闢作公墓業已收回所有各項租費統計年收一萬八千九百六十餘元

四、辦理營業登記

市內新設商號不拘何業均須聲請甲種登記至登記手續應先領取聲請書填明業別資本所在地址及股東經理姓名等項并覓具兩家舖保呈准查明所報屬實後即行填給證書俾便收執本年甲種登記商號計二百七十餘家共收登記費一千五百三十餘元又商號登記後如變更營業增減資本遷移處所及更換股東經理等統須另行聲請乙種登記其辦理手續與甲種相同本年乙種登記共計三十餘家但因多數增加資本收費乃達二千零七十餘元較之甲種竟猶有過

五、監督歇業

本市歇業商號須繳還登記證報明歇業原因及有無虧欠經查明確無糾紛始予核准公告計一週年內核准歇業者共一百一十餘家內以綢緞棉布業二十餘家為最多銀錢業十餘家次之其中負債過鉅葛蔓糾纏者為保持債權人利益且免牽動市面計均經勸飭負責人覓具保證設法清理以維金融而杜規避

六、屠場檢驗

本市為查驗牲畜之病疫起見曾規定各屠商屠宰之先必須報請檢驗許可始得屠宰售賣其國歷新春由埠外販運肉類來市者

亦臨時設處檢驗計年內檢驗各類牲畜共豬七萬八千二百餘頭牛二千六百餘頭羊三千五百四十餘頭共收檢驗費二萬五千八百餘元又爲便利實施檢驗規定屠宰牲畜均須赴市立屠場宰殺所有需用鍋爐炭火等統屬由場供給現已設立者計商埠路口西關東關南關及同教等屠場六處除新春由埠外運入市內肉類外各場全年屠宰豬牛羊三類牲畜總計六萬九千三百三十餘頭共收屠場費四萬五千七百餘元

七、禁運耕牛

運宰耕牛本在禁例外縣牛隻經由本市運至青島屠宰出口者最多時每日計達百餘隻或數十隻不等嗣以各地牛隻缺乏及金銀比價懸殊已歷年遞減矣本市爲防止私運耕牛起見於出口牛隻一律施行檢驗必須確係老弱或非牝牛始准過磅起運以示限制其過磅檢驗之牛隻不論輕重大小照章每頭收磅費二元四角驗費六角二十一年十一月間據牛商呈述出口牛隻減少營業困難請予減免稅捐所有本市磅檢各費經奉令核准減半徵收以六個月爲限嗣經一再展期至二十五年四月底止最後展限屆滿復奉令仍行照案辦理以恤商艱統計本年磅驗費收入共合一萬二千七百二十餘元磅驗牛隻共八千四百八十餘頭

八、繼續辦理濟南市模範區土地之收放

查本市模範區土地收放事宜自民國二十四年五月成立辦事處開始測定道路清丈戶地經積極進行業已測丈完竣現正編造戶地表冊着手劃分租地準備實施收放

九、繼續辦理商埠展界之收放

查商埠展界歷年均有違章起租者去年復經嚴催截至本年六月底止又有起租者二十戶面積合計十六畝四分零七毫其餘仍繼續積極辦理

十、徵解商埠租糧

濟南市政府第三屆第六週年工作報告

查商埠租糧向由財政局徵解二十四年度照章辦理截至本年六月底止共收租糧並積欠等款九萬六千八百六十八元三角九六業已掃數報解

十一、辦理商埠租地讓渡換契

查商埠租地之讓渡分割典押及溢地承租民地起租等事宜二十四年度仍照章辦理截至本年六月底止共收清丈登記契紙等費二萬二千七百四十四元六角業已掃數報解

十二、建築財政局新署

查本市財政局舊署因地點房屋均不適於辦公經呈奉省政府核准將原有地址房屋租賃於濟南中國銀行承租管業另擇商埠中山公園東南隅隙地建築新署經財政局設計繪具圖樣呈經核准招標由濟南振義工廠中標承包已於本年七月六日開工建築矣

教育方面

一、市立中小學概況 本市二十四年度添設市立初級中學一所學生七百七十五人又市立小學五十七校計完全小學十六校初級小學三十四校短期小學七校總共高初級及幼稚園一百八十二班學生一萬一千一百四十八人比較上年增加九十班學生三千四百六十八

二、私立學校整頓情形 本市共有私立中學九校私立職業學校二校學生三千六百零九人又私立小學二十七校學生三千八百六十人經教育局切實整頓截至現今中等學校已立案者七校小學已立案者十五校

三、調查學齡兒童 本市學齡兒童經教育局會同區公所詳細調查總共三萬二千七百五十八人已就學者一萬八千七百一

十三人失學者一萬四千零四十五人

四、檢定小學教員：本市奉教育廳令舉辦第六次檢定小學教員自一月五日起至二月五日止爲登記報名日期期滿後共計報名一百二十二人經審查合於無試驗檢定者三十六人合於受試驗檢定者六十九人

五、舉辦濟南市小學兒童講演競賽會：奉教育廳令爲訓練兒童講演能力起見特於十月二十六日在省立民衆教育館舉行濟南市小學兒童講演競賽會計參加者共三十二校依抽籤之次序分上下午輪流講演初級二十四人高級二十九人由評判員孫東生等核定分數初級成績最佳者爲盧炳森等高級成績最佳者爲姜玉璣等大多數參加講演之學生姿態言語均一活潑可喜爲增加其興趣起見於二十七日仍在原處普遍發給各種獎品以資鼓勵

六、彙轉市屬小學手工作品：奉教育廳令以准中國國際圖書館函請代徵兒童手工作品備開中國兒童手工展覽會經通飭市屬各小學選送計送到者市立第二第三實驗第三第五第六第九及私立崇實等七小學共一百零七件業已呈送教育廳鑒核矣

七、呈解兒童賑災捐款衣物：奉令徵集兒童賑災捐款一案前經教育局轉飭市屬各校遵辦計先後送到捐款者有市立第二第三實驗第三第四第五第六第八第九第十三小學及私立至誠儲才等十一校共國幣二百四十五元二角大銅元一百二十五枚均經轉送教育廳核收至各校兒童所捐之衣物等件轉發災童收用以禦嚴寒

八、派員赴各市立民校講演：市立民校散在各處對於國語常識算術諸科教授均極注重惟值此國難日急喚起救國思想培植民族意識之工作尤屬刻不容緩教育局特先後派員赴市立各民衆學校向學生講演國難教材以廣宣傳

九、增設市立民衆讀書閱報所：市立民衆讀書閱報所原有四處每日到所讀閱書報全係農工商各界民衆收效極大但以本市地面寬闊市民多感向隅特於本年度增設二處以利民衆閱覽

十、檢查不良小說：在市内設立之書店攤及文具舖內多有出售或出租神怪及淫穢小說者影響小學學生及市民思想關係

甚鉅除隨時檢查取締外並奉 令組織檢查小說委員會以便負責按期檢查

公安方面

一、限期設置人力車號牌 查人力車添設號牌早經佈告一律照辦茲以此項號牌其未經設置者為數仍屬不少為免除乘密危險計特重申命令勿論自用營業各車一律添設號牌違者禁止通行

二、改訂考驗新警辦法 查警士一職接近民衆保衛安甯非有相當之智力體力不克勝任愉快本市以前考驗新警僅於年齡身長視聽力及識字與否定有限制而於文理通順能力大小盡付闕如茲經改訂應募新警辦法必須文理通順能繕寫一百以上不同之字並能力舉六十斤之石墩者方為合格除擬定規則呈請省府備案外業自二十四年十月起認真施行矣

三、購換新警笛 查警笛一項為警察之信號必須種類相同發音清晰一旦有警鳴笛號召方能收一致之效本市公安局各警所用警笛均已購置多年種類複雜音響不同亟應一律換發以昭整齊而免遺誤計全體官警每人一只共二千一百只每只三角計需洋九百三十元已於二十四年十月內開具商單呈請省政府撥款購置矣

四、設立人民詢事處 查社會狀況日趨複雜警察事務亦逐漸繁瑣人民遇事多苦不能明瞭茲為便利民衆起見公安局特設問事處於本局門首以資救濟除經呈報省政府備案外業已遴派督察實習候差各員輪流值日於二十四年十二月內開始施行矣

五、設立辛莊張莊分駐所 查本市所轄辛張兩莊遠在市外戶口繁多品類不齊宵小最易混跡近經第三路軍改為營市街修建營門圍築馬路荒涼之區日漸繁榮茲為維持治安計擬在該兩莊設立分駐所除呈請省府備案及令飭該管分局遵照辦理外并於本年一月內派保安隊十名長駐該處以便巡邏而防意外

六、取締行人不分上下道人力車不按规定處所停放 查行人往來須分上下道及人力車停放須按規定處所迭經佈告遵照

在案近查本市行人往來及人力車停放仍有不遵守上項規定者不惟於交通秩序均有妨礙尤於新生活整齊嚴肅之主旨大相違背應即從嚴取締公安局業於本年二月內令飭各分局遵照辦理矣

七、裁撤保安第五隊 本局所轄保安第五隊均係馬警担任偵查逡巡及逮捕盜匪等職務現下治安設備逐多改良馬警效用亦逐漸減少况該隊官警馬匹每月開支約五六千元值茲庫帑空虛亦不宜多設此繁冗機關茲於本年二月八日奉一諭解

撤官警各發給薪餉馬乾一個月以示體恤槍械彈藥由公安局派員接收存庫備用所遺防務已派保安二隊分別填駐矣

八、開辦特務警訓練所 查本市為省會重地輪蹄輻輳商賈雲集宵小潛伏在所難免公安局前奉諭組織特務警訓練所招考男女警各五十名開班訓練期限一年為防患未然之計造就此偵探專門人材治安前途諒有裨益也

九、取締奸商對於銅元指價居奇 查銅元為輔幣之一種原以流通市面調劑金融近本市銅元日漸減少甚至持有法幣無法兌換者當此行使法幣禁用現金之時諒不無奸人乘機操縱本市為維持金融安定人心起見業飭公安局於本年二月佈告嚴禁並函請錢業公會設法救濟矣

十、增設崗警 查本市五三路長約十數里為商埠至洛口通衢車馬行人無間晝夜在前防務由公安局保安五隊馬警逡巡現該隊已奉令裁撤所遺防務如不早為籌備恐生意外前經飭工務局在沿途建築崗樓及警察住宅現已告竣經公安局派員勘定防區及分配警額外業於本年三月內並飭兩鄉分局各按所轄地段派警駐守矣

十一、重劃鄉區公安區 查本局所轄東北西南兩鄉區分局地面遼闊居民繁雜每苦警力不敷分配金遼區分局地區狹狹戶口寥落較之兩鄉區不免有畸重畸輕之弊本局有鑒於此於數月前即籌備重劃區界補充警力業經呈奉省政府令准在案茲經劃定津浦鐵路迤東一帶歸金遼區管轄改名為鄉區第三分局石佛屯等十數村莊歸東北鄉區管轄改名為鄉區第二分局西南鄉就所餘地區改名鄉區第一分局餘均仍舊

十二、辦理醫藥註冊 本週年內請領醫師證書者十八人註冊者一人請領藥劑生證書者八人註冊者一人請領藥師證書者

濟南市政府第三屆第六週年工作報告

一六

十九人請領助產士證書者一人中醫註冊者一百零六人附醫註冊者一人接生婆註冊者一人鑲牙士註冊者二人西藥商註冊者十六家中藥商註冊者三十八家

十三、擴充商埠清道隊 本市商埠地面甚廣房屋漸增人口日衆原有之商埠清道隊不敷分配特增加隊員二名隊夫二十八名添置人力垃圾車十輛騾馬車四輛以資應用

十四、辦理防疫事項 本市人口稠地密偶一不慎疫癘極易流行爲防疫起見特設立春秋兩季臨時種痘所三所施種牛痘設立猩紅熱白喉傷寒三種傳染病臨時預防注射處二處施行免費預防注射於盛暑期間購買暑藥五百元分發崗選各警救護中暑行人並印發各種傳染病預防小冊勸告人民遵照預防

十五、化驗藥品 藥品一項關係市民之健康者甚鉅凡在本市經售之藥品如有疑問即行化驗如無毒質及不純之成分撥攤於其間方准售賣本週年內計化驗藥品案件十八件

廿六年二月一日
直接贈送

