

遼陽縣志

戊辰夏  
比頌

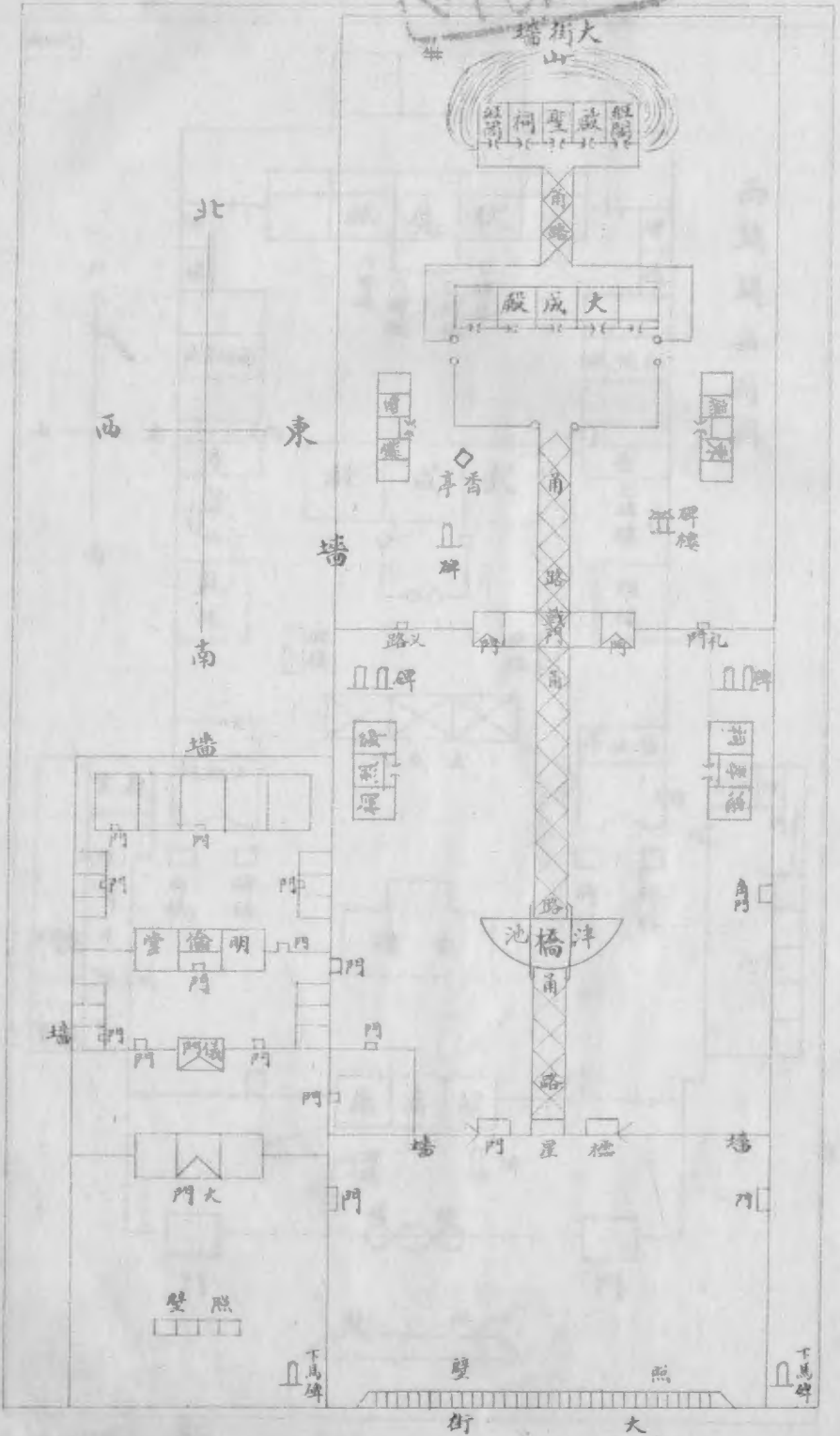
107390

戊辰  
秋刊

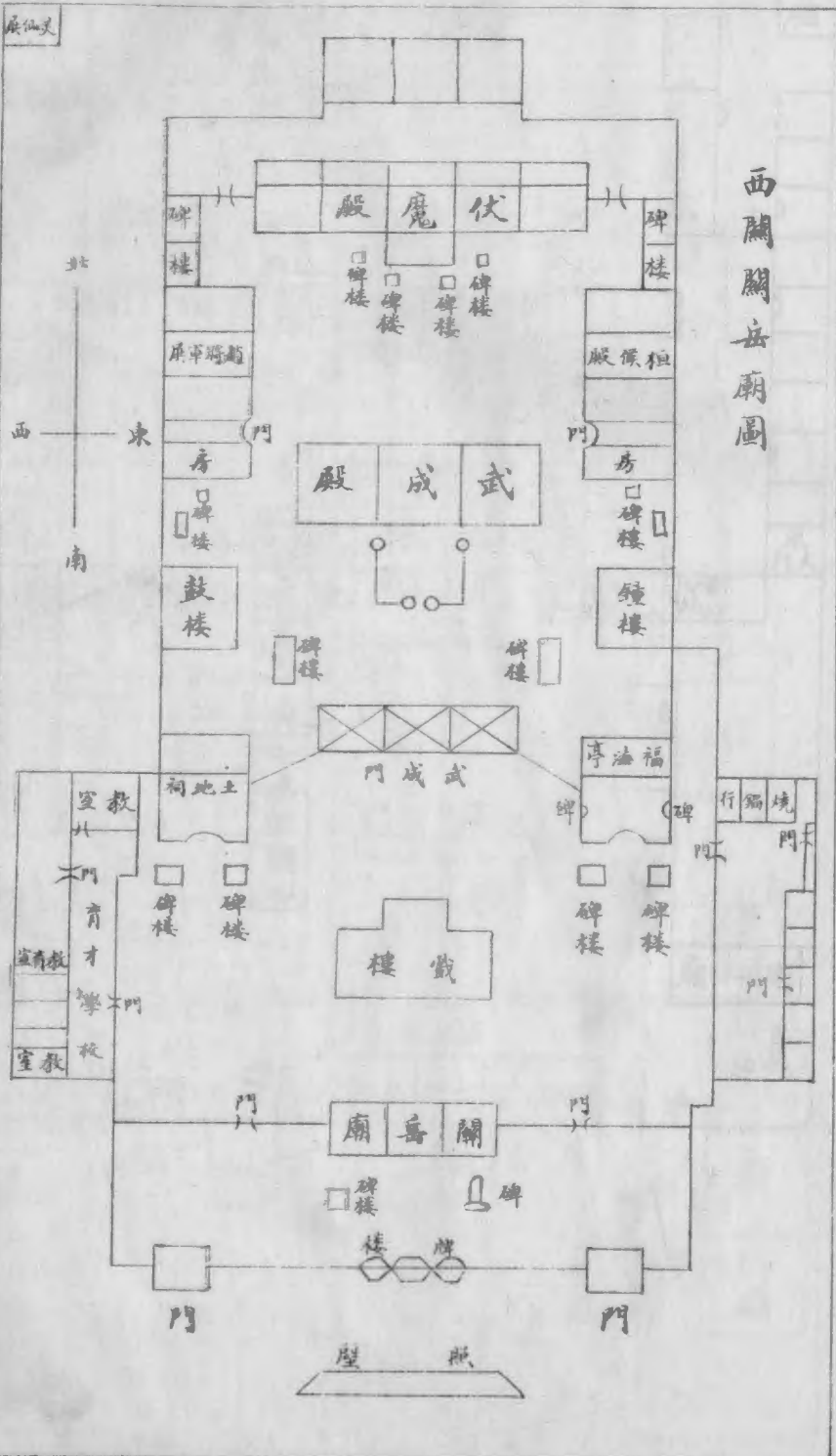
遼陽縣志

張濟民題

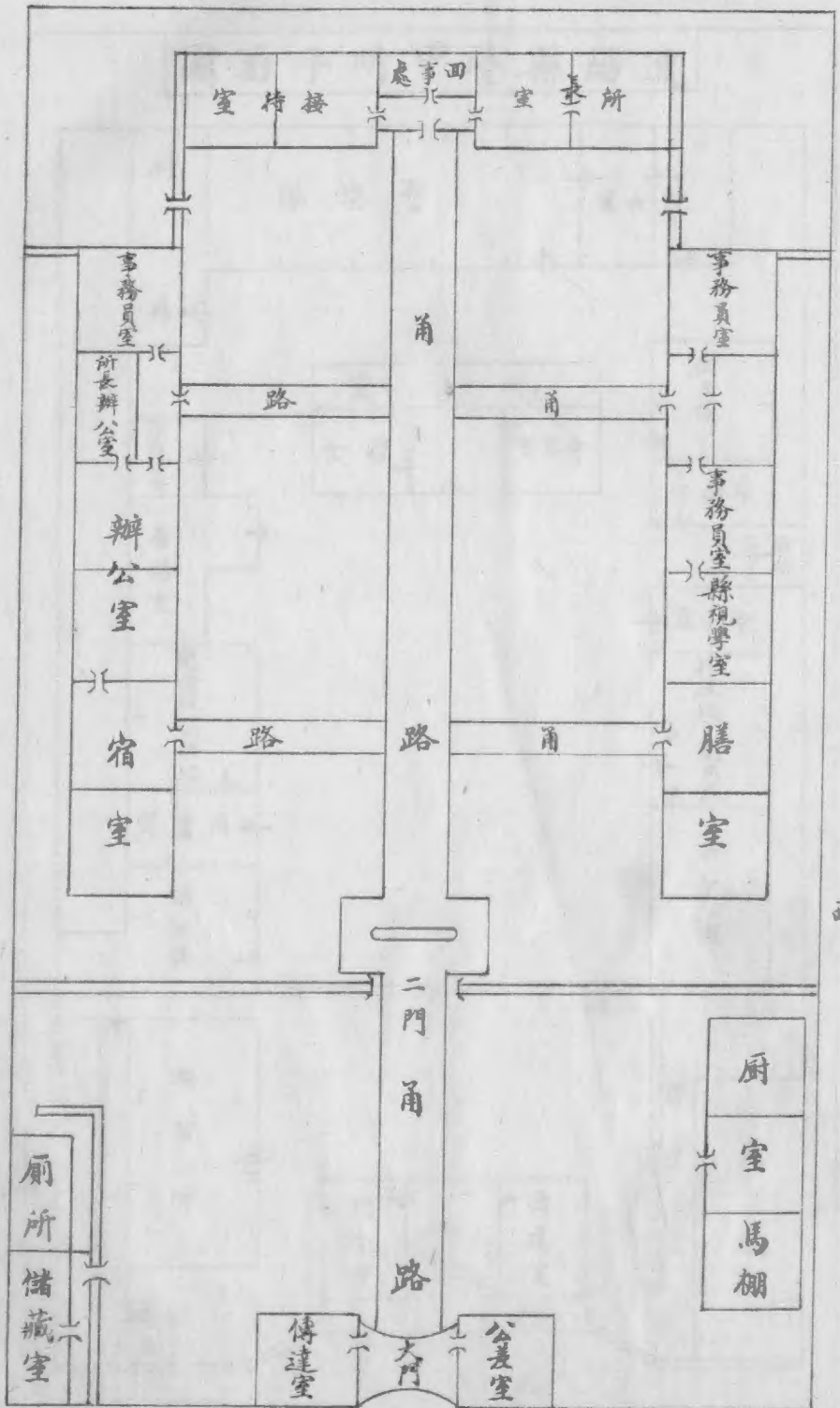
文廟廟略圖



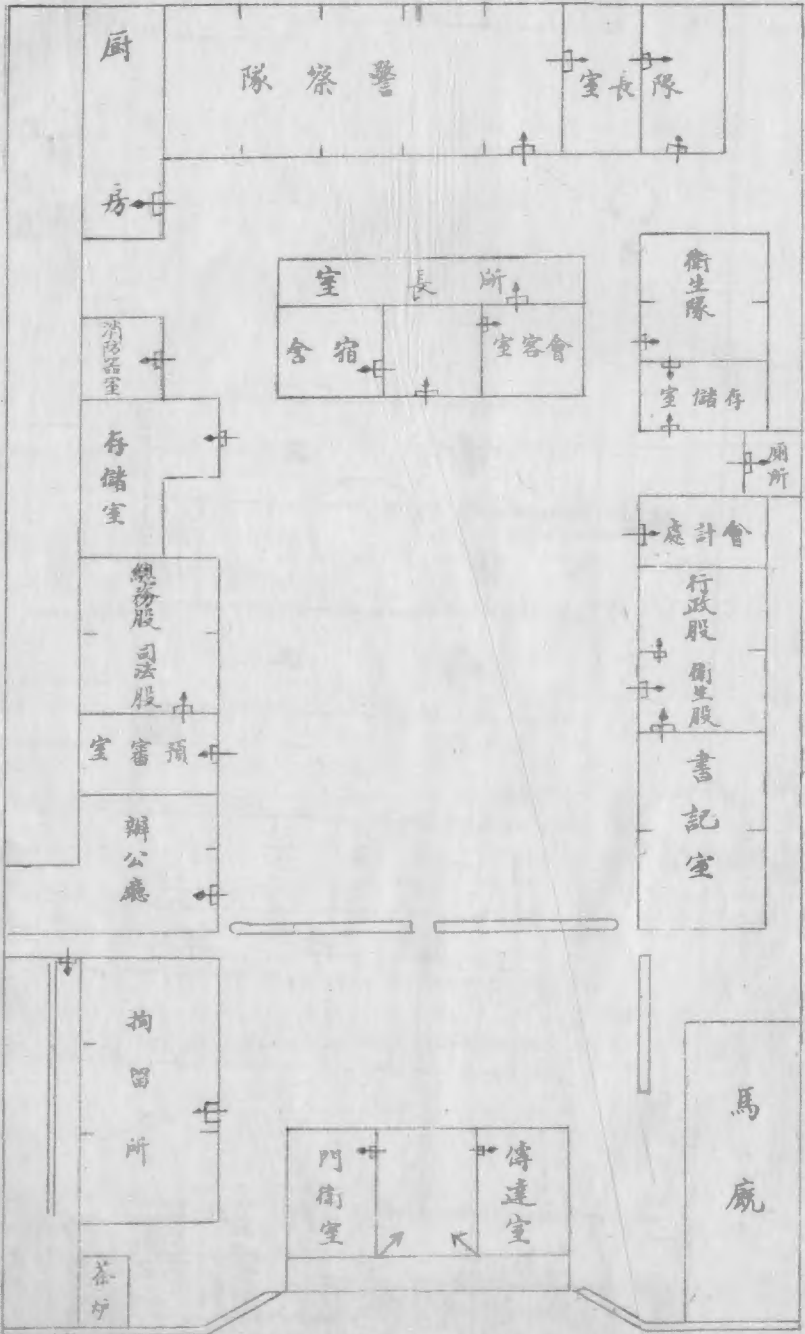
西關關岳廟圖



# 遼陽縣教育公所平面圖

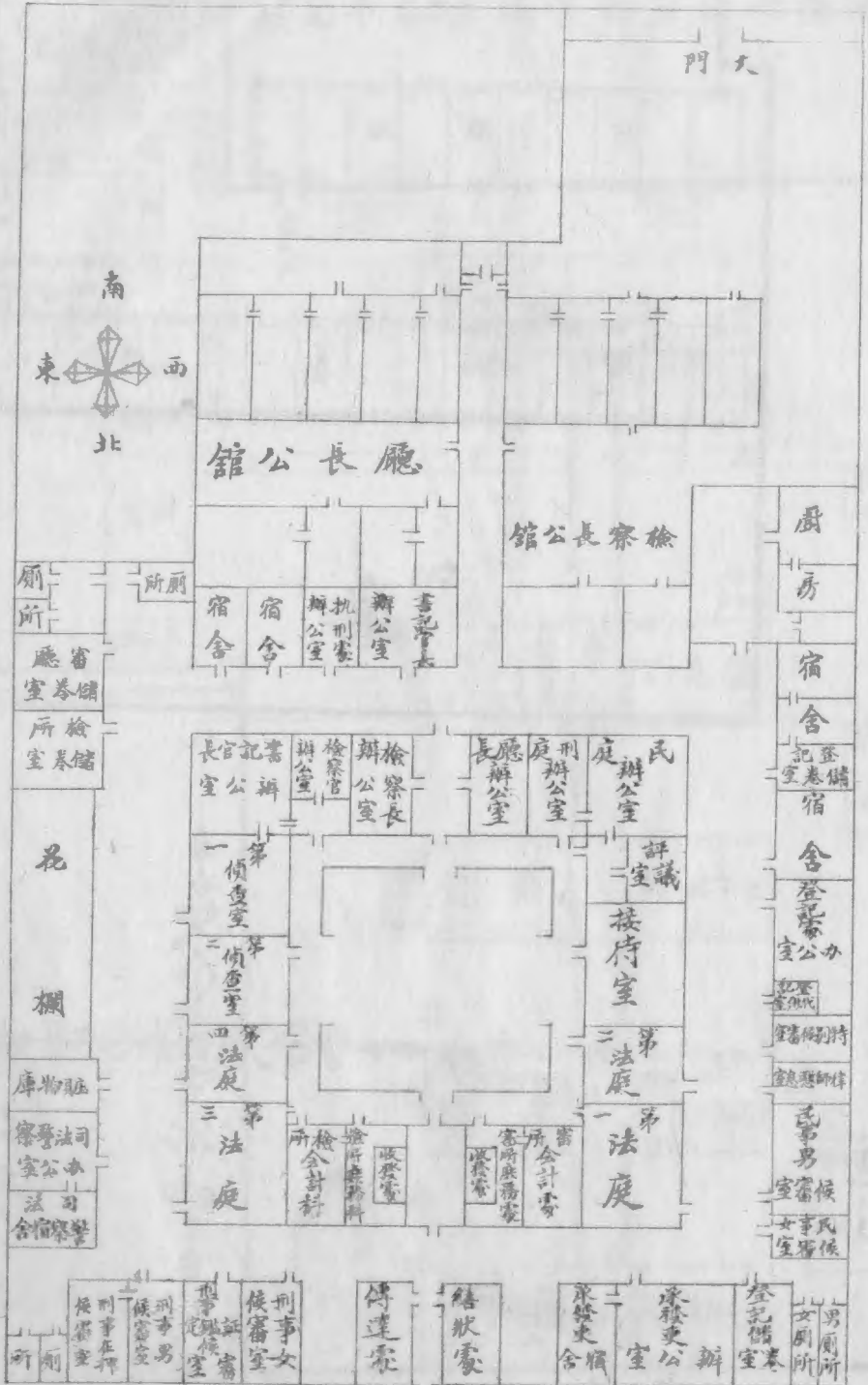


遠陽縣警甲所平面圖



北  
西  
南

# 奉天遼陽審檢廳全廳平面圖





五聚星焕裴



董英森子如



董英森子如

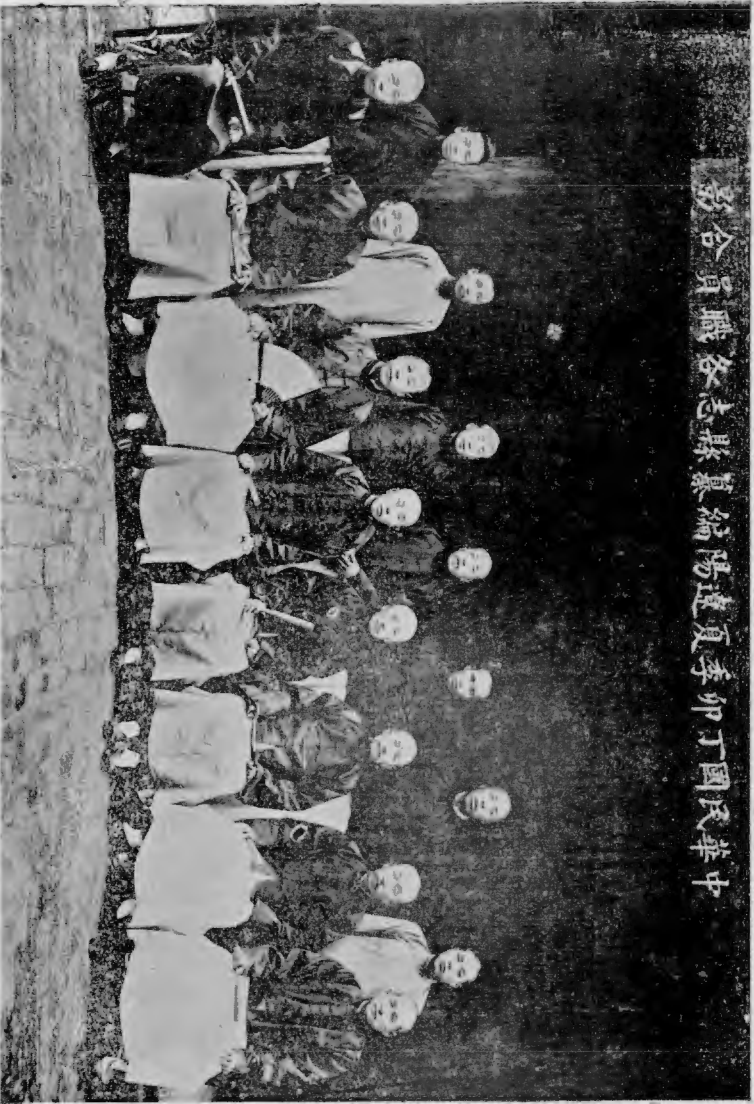


王煜焜 憲章



貞 永 白

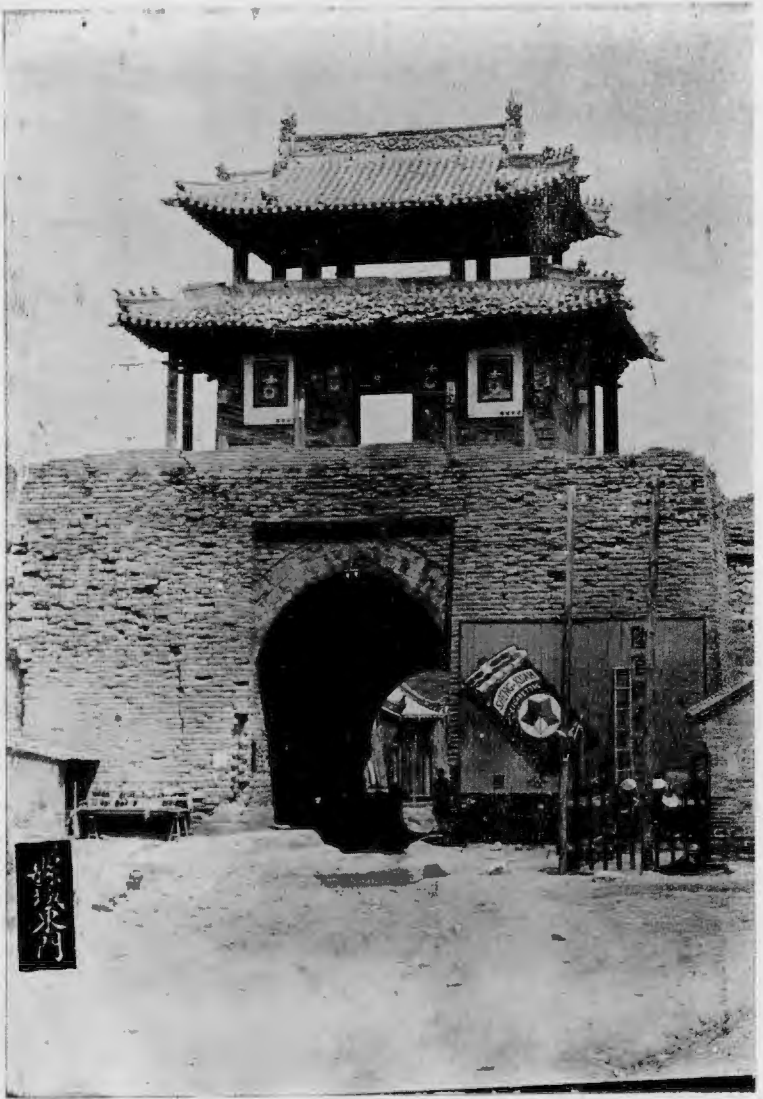
中華民國丁卯夏季遠陽縣纂志各職員合影



編輯縣志各職員



樓 星 魁



縣城東門

縣 城 東 門



白塔及廣佑寺

寺 佑 廣 及 塔 白



沙河古城之南門

沙河古城之南門





千 山 龍 泉 寺 之 全 景



中會寺之瓶峯

關岳廟全圖



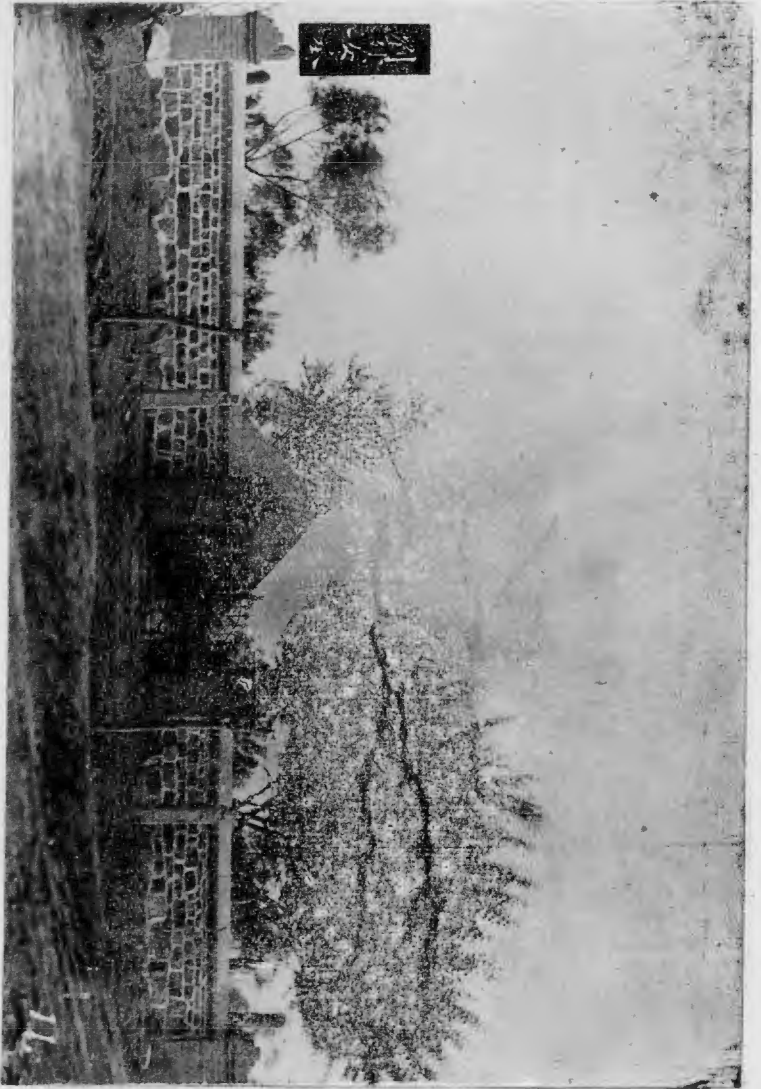
關岳廟全景



柱 表 華

孔廟之櫺星門及泮水池

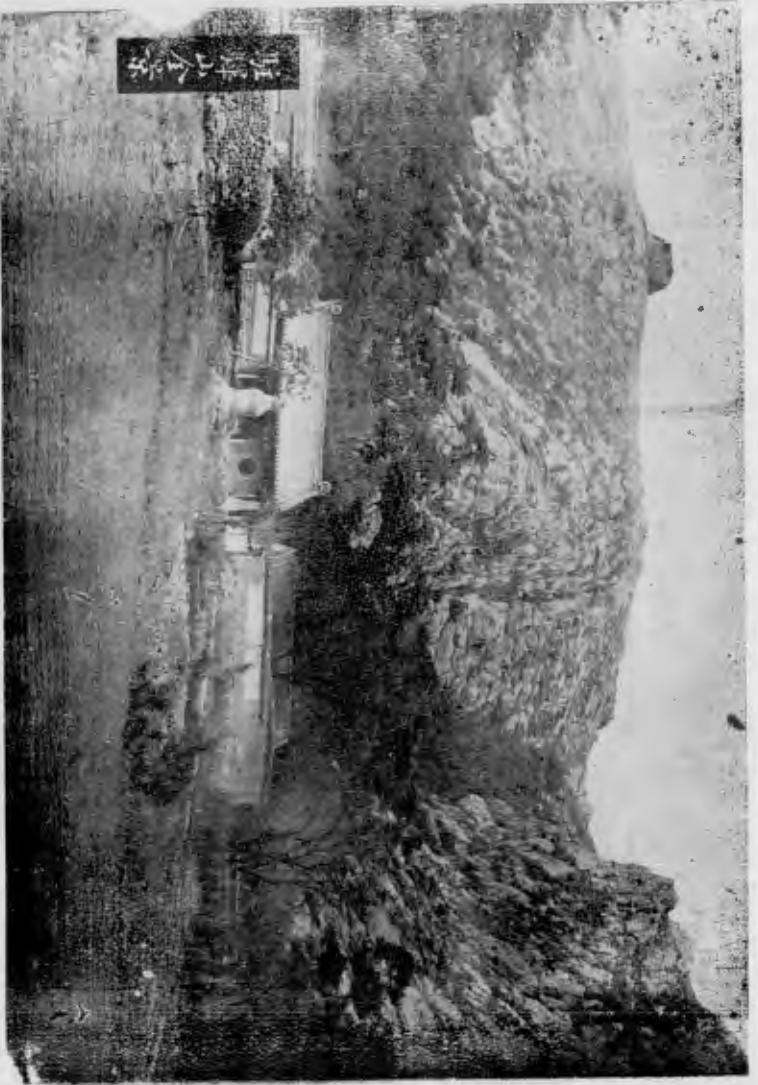




劉烈女墓

東京陵太子墓

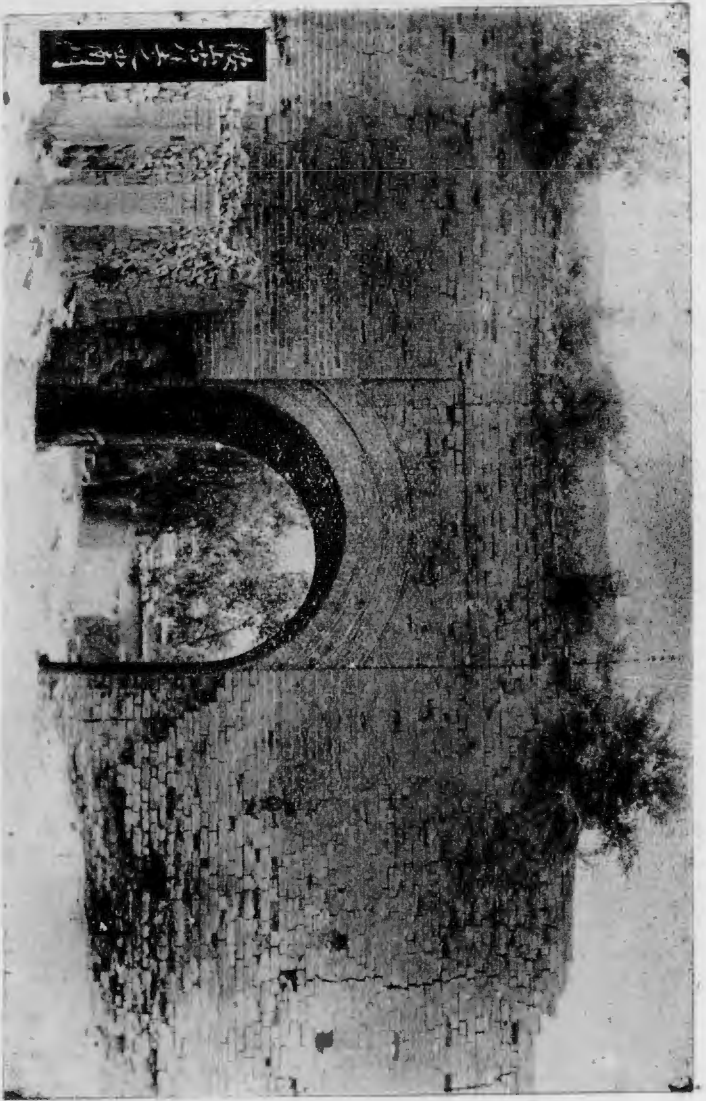




全山景

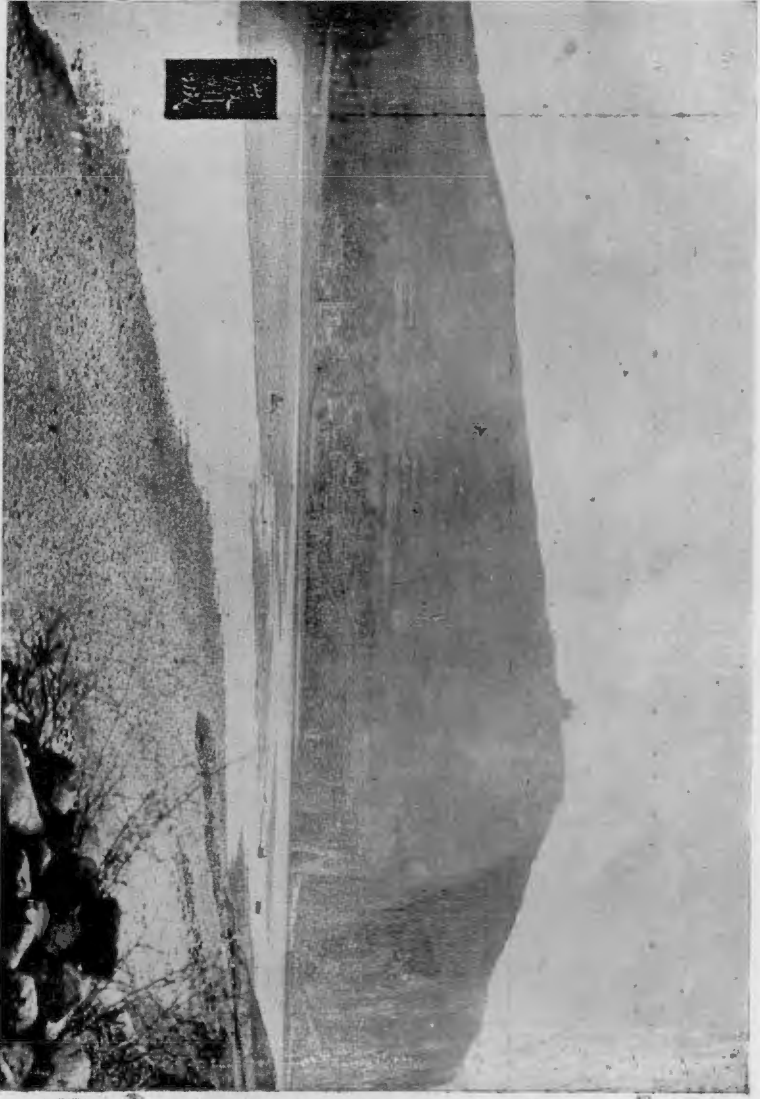
駐驛山全景





鞍山古堡之西門

巖州城





金銀銅庫觀寺



城 嫂 姑



東 京 城 之 南 門

前遼陽州志序

今天下車書大同聖天子嘉意文治詔天下郡縣修志匪誇文事興吏治也夫天下大矣廣谷大川異勢民生其間者異俗前人之治後人取而神明之阜民善俗之道也師心自用恐無成效予以康熙拾捌年仲秋奉命來遼目擊心愴平原曠野可井而賦可溝而涂今一望蒼莽風烈氣肅樹木少植三春罕間關之和炎夏無蔭庇之影百里村落茅茨石壘甕牖繩樞男婦百結予口商心計所以爲治者索前人之政蹟不可得僅得一二於故老遺民多鼎革流離之事少知前人招徠拊循之術甚以爲憾夫大創之後非有善政良法不能有濟稽自古循良之吏必招集流散勸之樹藝蠲其租稅而後桑麻蔚然野無曠土竊意今之遼陽必得循良之材撫字教訓則戶口滋多賦稅自廣裕國裕民予有志焉而未逮也竊不自量政事之餘講求前人舊治叅以今日時事與紳士耆老商榷何者當因何者當革何者當興若何招集若何勸撫故土荒坵若何而墾闢城郭若何而修理倉庫若何而積蓄使數十年間盜竊不生凶荒有備民嬉於耕稼士習於詩書體前人之意

而變通之於以答聖天子嘉意文治之意庶可告無罪乎會奉天經廳施君告休閒退請  
之共事以成此志也謹序 時康熙二十年歲次辛酉遼陽州知州楊鏞撰

而宋慶山題不日竟成事之謂矣前人所謂也平日和  
士海通今之世固必併附貞之科書宅地則可口語定知自  
越不情亦皆附自古附貞之吏必附其而越之愚蓋國北  
步服與走鼎平前朝之事必服前人所附惟附之謂甚以  
學慶與附附民能百餘千口前心作謂以從部書求前  
今一知春養為婚嫁遊商水必辦三尊罕聞聞之謂矣夏  
田悉無無效于以事雖各附乎中拜奉命來與目楚心前  
爾谷大川與養與主其間答與得前人之前與入東而  
今天下車書大同應天平嘉意文治應天可謂無遺志到  
文事與事與事與事與事與事與事與事與事與事與事與

前遼陽州志叙

志者記也所以記善惡昭鑒誠也史類也或曰志與史異史記善惡志記善而已然則非胸有明識筆有斷制者能乎哉遼陽今爲屬州我太祖肇基之後良法善政缺焉未述太史公曰主上聖明而得不布聞有司之過也功臣世家賢大夫之業不述罪莫大焉楊公蓮峯鑣者爲州一年餘士習民安百廢修舉乃汲汲謀所以志者然簿書期會強半車塵馬足間重視其事欲以屬予予曰嘻有是哉懷珠而求蚌乎楊君曰談何容易昔司馬遷作史記父子世其官班固以戚屬家有賜書多賓客故能成漢書予今者日從事於車塵馬足間又安能今子見聞廣閱歷老謀而益壯又以足疾閒休不出心專力暇莫宜於子矣予曰然然否否閱歷見聞予則安能老疾不出則誠有之又安辭於是發篋取其所採錄者有疑則質諸楊君以博訪於父老紳士之遺逸者而登之凡旬餘日而成不敢云以記善惡招鑒誠亦惟紀載以備將來之採擇云抑予有請於楊君者昔宋仁宗以劉煦所撰唐書卑弱淺陋命歐陽永叔宋子京刊修之歐宋刪繁舉要事增於前文省於舊十七





前遼陽鄉土志序

遼陽於古爲邊徼用武最著之地其名見於史書及文人詩賦數矣顧或爲郡治或爲國治或爲府治縣治路治衛治其建置沿革旣棼然靡常而載籍復多闕略故往時疆域多不可攷國朝康熙間由縣升爲州時猶是軍制幅員廣而人民稀其後農及工商乃稍稍由燕齊遷入地利大闢戶益繁息文學亦彬彬尙焉光緒丙午劃東南隅爲本溪縣西北隅爲遼中縣而四至遠者猶及百二十餘里戶口猶及七十萬人不失爲關東繁庶鉅治然而有庚子拳匪之亂甲辰日俄之戰盜賊蠶起烽火頻仍居民不得安枕者屢歲至今城郭不完元氣大耗又約定開闢商埠計今境內日人多至五千有奇郭外南滿鐵軌逶迤橫貫主客競爭之勢盛衰倚伏之機氣象又大異矣世變日劇來軫方適數典不忘居今稽古甯非都人士之責歟丁未冬余奉檄權州事下車伊始訪求州志則二百餘年以來尙未哀有成書即舊時案牘亦燬於兵燹掌故無徵文物凋喪爲悵望者久之適學部有編輯鄉土志之令余以催科撫字卒卒未遑商之鄉薦紳永君貞廣爲甄采每一篇成

必函示余爲之審定其事大抵據正史一統志盛京通志及耆舊傳聞間有事屬遼東而不能槁指爲何地者姑並著焉寧備無闕凡爲綱二爲目二十九附以圖表計上下二卷閱半載告成旣以達部邑紳袁君金鎧等請以付梓屬弁序言余惟周禮外史掌四方之志注謂若晉之乘楚之檣杞魯之春秋是一國之志其流波卽一代正史之所取裁其濫觴卽萬姓譜牒之所推衍蓋必有家而後有國有國而後有天下故曰克明峻德以親九族九族旣睦辨章百姓百姓昭明協和萬邦是其序也今志乘旣闕族姓又乏土著譜牒之著錄邈焉無聞外侮且乘之而至則是書之存又烏能已永君之苦心將於是不可沒已抑又聞之政貴有恒辭尙體要是書一限於時代之變更一限於舊聞之荒落一限於部定之例目之不可得而易有此三難知不免爲通人所詬病然錄事命意不敢稍涉鋪張於近今政治尤得失較然鉅細必錄庶幾史裁政體兩存其真後有達人博采旁蒐軼成完帙俾赫赫名城不致終古守此椎輪大輅是則余與永君所區區瓣香引領者夫

光緒三十四年歲次戊申九月旣望知州事寧鄉洪汝冲謹序

## 前遼陽鄉土志序

人有愛鄉心而後有愛國心不能愛鄉而謂能愛國者是調語也夫先人堂構雖艱窖藏雖富而後人不之知則舉而棄之也必不甚愛惜人之於鄉亦猶是數百年來文人學士做精帖括舉天地之大萬物之多而惟應試之知雖生斯長斯之鄉出門跬步任舉一名一物有茫然莫辨者故一旦受外人激刺之危覺此鄉於吾直若渺不相關而放棄於不顧則以愛鄉心早銷滅於隱微之中而不覺也鄉且不愛何有於國然欲人知愛鄉必先使人知此鄉之歷史沿革及往事現勢之經營締造人事天產皆足寶愛有不容漠然置之者則愛之之心自油然而相生相依而不能忽然則鄉土志一編胡可少哉矧當百度維新之際變法更章日異而月不同而巡警教育自治諸新政既以次迭舉倘無研究鄉土之情形參定適宜之法俾與此鄉之歷史地勢民情相稱流弊且不可勝言則鄉土志一編更胡可緩哉余友邑紳永君佩珩承提學憲命與遼陽諸紳分類調查編輯遼陽鄉土志將付梓知州事洪味丹刺史既爲之序余亦深喜是編之成其關係有非淺鮮者自

愧謙陋草草書此惟冀讀是編者毋徒作文墨觀焉是爲言

光緒三十四年十月朔日遼陽警務長王永江書

夫文者所以示教於民也故其於世道人心之影響至鉅且不可忽也夫文之於世猶水之於木也木無水則枯水無源則涸源涸則流竭水竭則木死文亦猶是也夫文之於世猶水之於木也木無水則枯水無源則涸源涸則流竭水竭則木死文亦猶是也夫文之於世猶水之於木也木無水則枯水無源則涸源涸則流竭水竭則木死文亦猶是也夫文之於世猶水之於木也木無水則枯水無源則涸源涸則流竭水竭則木死文亦猶是也

遼陽縣志序

周禮外史掌四方之志是爲志之權輿志者記其事也凡境內之天文地理人事物產風俗之純澆政治之沿革悉筆之於書上備探問俾悉天下形勢可坐而致也下備率由俾悉古今精神可擇而取也噫志書不綦重歟然而志豈易言哉以見聞莫及之事成信而有徵之書考之案檔半屬淪亡徵諸鄉評多持異議且偏隅措施未必載實錄之篇一節可風不盡傳後人之口此而欲搜訪無遺即老於典故者猶憂憂難之況在未嘗學道之風塵吏耶民國乙丑秋余奉檄承乏來遼下車伊始存觀風之意索閱縣志尙付闕如僅檢得鄉土志一卷閱訖知係清光緒戊申年所編原限於部令條欵答其所問方之縣志程式簡略殊多惟思邑志之闕令之責也正擬籌欵興修時值省憲通令修志之文亦行頒到遂益視爲急務爰邀紳耆囑推蓄道德能文章者當之僉曰前代理奉天省長白公佩珩胸有明識筆有斷制鄉土志爲其手編以之總理其事駕輕就熟定有可觀因函邀來署面述所願慨然見允於丙寅八月辦起祇以年湮代遠文獻旣已無徵搜羅又恐遺

漏正在苦無依據之時邑紳袁公潔珊由都門抄來州志草稿一部展閱係清康熙辛酉年刺史楊公蓮峯所編輯迄今二百四十餘年矣時移事異前者尙可因仍後者仍多疑難緣甲午庚子兩經變亂所有卷冊焚燬無存所幸白公與同事諸紳徧查史乘窮覓碑碣竭力搜求不肯因難中輟雖云重修實創舉也閱六月而草創初就得六編凡四十卷白公授余曰聊以應諾待審定焉時余轉任奉天清丈局坐辦匆匆將別舉稿審閱不禁惜喜交并而且慮焉所惜者尙未核訂付梓未竟其事也所喜者起二百餘年不傳之廢典值余將去而大致告成也所慮者志與史異史者大書特書有褒貶并有予奪志者善善從長多獎藉而少黜斥使觀之者無炯戒之心而生冀倖之念其與維繫世道人心之謂何雖然前者後之師也往者今之鑑也倘官斯土者覽志中名宦若人而怦然動曰必若此而後爲良有司也生斯土者讀志中列傳若人而油然而興曰必若此而後爲名賢高士也他如風俗如何而稱爲淳美警學如何而稱爲完善農商如何而稱爲發達工藝如何而稱爲精粹使觀感者比例而興觸類而起蒸騰日上則是中華之幸斯邑之幸

亦編者之幸也余臨別贈言謹附鄙見俟就正於後之君子焉是爲序  
中華民國十六年歲次丁卯孟夏吉旦遼陽縣事法庫裴煥星撰



故曰禮之於國也猶天之有日月也 禮者天經地義也 禮者天之經也 地之義也

禮者天之經也 地之義也 禮者天之經也 地之義也 禮者天之經也 地之義也

禮者天之經也 地之義也 禮者天之經也 地之義也 禮者天之經也 地之義也

禮者天之經也 地之義也 禮者天之經也 地之義也 禮者天之經也 地之義也

禮者天之經也 地之義也 禮者天之經也 地之義也 禮者天之經也 地之義也

禮者天之經也 地之義也 禮者天之經也 地之義也 禮者天之經也 地之義也

禮者天之經也 地之義也 禮者天之經也 地之義也 禮者天之經也 地之義也

禮者天之經也 地之義也 禮者天之經也 地之義也 禮者天之經也 地之義也

禮者天之經也 地之義也 禮者天之經也 地之義也 禮者天之經也 地之義也

禮者天之經也 地之義也 禮者天之經也 地之義也 禮者天之經也 地之義也

禮者天之經也 地之義也 禮者天之經也 地之義也 禮者天之經也 地之義也

禮者天之經也 地之義也 禮者天之經也 地之義也 禮者天之經也 地之義也

禮者天之經也 地之義也 禮者天之經也 地之義也 禮者天之經也 地之義也

禮者天之經也 地之義也 禮者天之經也 地之義也 禮者天之經也 地之義也

禮者天之經也 地之義也 禮者天之經也 地之義也 禮者天之經也 地之義也

禮者天之經也 地之義也 禮者天之經也 地之義也 禮者天之經也 地之義也

禮者天之經也 地之義也 禮者天之經也 地之義也 禮者天之經也 地之義也

遼陽縣志序

粵自郡縣置而列國之史亡史亡然後志乘作是邑志固國史之遺也其記載時事昭往式來義一而已第史畧而志詳不無稍異何者國政民風勢有偏重體固然也余昔未領縣時常念及此每謂縣志必不可闕然以權不我屬卒亦有志未逮民國七年冬奉檄署理長白人民土地咸舉而負荷於一身顧前令去矣政誰我告問及邑志左右皆曰設治未久尙未遑也余乃喟然嘆曰長白今雖小邑舊則府制况在昔爲有清發祥重地於今爲全省極東邊徼其間道化之翔洽淳風之漸被獨無可續述紀錄以垂後世竟使之泯泯無聞若此良可惜哉噫是誠長縣者之咎也於是銳意爲肇修之舉而地苦瘠貧民多椎魯歎與人兩難之遷延至十四年省署下令纂修縣志乃爲之請欵於上並手訂辦事章則期以親終其事而觀厥成詎部署甫就而奉命調任斯邑邑固號稱繁劇人文之盛獨冠全省縣志之成必不後人以爲修志之役固與余無緣也下車之後索閱新志舊令告余曰因欵絀進行甫及半觀成尙有待余不禁色然喜蓋喜余之素願雖不得償於任

事最久之長白而猶得償於甫經受篆之遼陽顧非幸歟邑紳躋躋羣力進行袁公潔珊藏書最富代爲搜羅事實白公佩珩編輯勤勞號稱宏博歷時既久蔚成巨觀適值金融變動經費告竭刊印書費更付闕如無米爲炊遽形停頓當經據情面懇婉請增加幸

大府鑒察准支鉅款而袁公潔珊更允志書印成負提倡勸銷之責俾風行一世藉減刊費之資一種委曲觀成之心聞者欽感遂得賡續纂修又六月而書成條分縷析綱舉目張事物昭而得失明文獻詳而興衰著一開卷間因革損益代謝往來與夫國計之盈縮民生之休戚犁然在目雖未可以方諸列國之史而詳略適宜亦成一家回視夫茫然莫考者其相去又不可以道里計矣竊謂是編出舊令可不煩面告而忠自存新令可不竣咨諏而政自悉邑人可不假師資而行有據其有裨於遼陽之治理豈淺鮮哉雖然傳述易創作難以遼陽之戶口富庶物產豐盈至今日而追溯數百年前之故實能無舛且遺乎是惟盡其在我而已若夫訂訛補略飾陋芟繁俾成一邑全書則尙有竣于後之宏覽博物君子也謹書簡端以爲將來之蒞茲土者告當志書告成之日正余拜命協理清丈

之時今將付梓索序於余余雖不文義難緘默聊記顛末云爾是爲序

中華民國十七年四月潢南董英森撰

潢南縣志序  
潢南縣志之修也，其始於前清之末。其時有某君以儒術聞於世，嘗以編修縣志爲己任。然其時之志，多係採集前代之舊志，而無所增補。故其志之內容，多屬陳腐之談。且有文不足徵，而辭多虛飾者。故其志之價值，實不足以資考索。迨民國初年，某君始有志於重修。然其時之志，多係採集前代之舊志，而無所增補。故其志之內容，多屬陳腐之談。且有文不足徵，而辭多虛飾者。故其志之價值，實不足以資考索。迨民國初年，某君始有志於重修。然其時之志，多係採集前代之舊志，而無所增補。故其志之內容，多屬陳腐之談。且有文不足徵，而辭多虛飾者。故其志之價值，實不足以資考索。...



## 遼陽縣志序

遼東郡始置於秦遼陽縣始置於漢斯爲奉天省屬最古名城晉隋德薄不能遠有棄於高麗嗣後歷代力征經營復歸中夏版圖然大率重視邊防左文右武於文化蓋董董焉故欲觀此邦往蹟求諸史志頗有文不足徵之慨今歲十一月奉檄視篆於茲檢閱前卷有奉令修志之舉並延白君佩珩主其事白君以明經特選屏居里第前在奉天省議會與余共晨夕者三載嘗相與上下議論有所建白皆關國計民生蓋績學老宿也相見詢以修志事則已脫稿計爲編六卷四十裒然成帙余維修志與著史似實而同非學識明通不足以與甄擇非備列群籍不足以資參稽非延攬遺賢不足以備咨訪迺遼陽圖書館藏書無多明嘉靖間全遼志清康熙間遼陽州志未有刊本又其間時代懸隔文獻無徵搜羅匪易今白君慘澹經營又有袁君潔珊諸人多方採訪不葺年而歲事余甫泚是邑獲觀厥成於以知此志印佈後修省志者將於此取材續修縣志者亦因此得所依據而免文不足徵之慨不禁自幸而又爲斯邑幸也於是乎序



## 遼陽縣志序

積縣而爲省積省而爲國國之有史尙矣周官外史掌四方之志孟堅漢書備列十志厥後由國而郡而府以及於縣莫不有志豈徒紀故實徵文考獻云爾哉蓋山川道里之險夷阨塞戶口物產之登耗盈虛風俗民情之美惡淳漓施治者按冊而稽上下從橫悉聚於几席之側此志所以不可缺也顧鄭漁仲有云志者憲章之所賴必老於典故然後能爲貞烏足以語此迺者奉天當道有修省志之議丙寅夏代理省長莫欲成其事飭各屬編輯縣志用備採擇時袁君潔珊因事返遼與官紳議以貞曾輯本邑鄉土志遂以編輯事相敦迫夫世有千載不刊之書無百年不葺之志邱瓊山嘗言之矣若時更數代地介荒綏傳聞異詞甄擇匪易苟非往志可尋文獻具備並老於掌故之人曷可率爾操觚耶遼陽鄉土志簡略無章不過存十一於千百州志成於康熙二十年距今二百四十餘年昔春秋三世原據魯史今茲二百年中經甲午庚子甲辰三次兵燹耆舊淪亡典文煨燼近代名家著作邑中圖書館罕所搜羅前顧茫茫罔所質證重以限期定爲六月編輯苦



少專員益復無能爲役辭不獲已爰自丙寅八月始事在清康熙以前事蹟以全史三通  
大清一統志盛京通志遼陽州志爲依據康熙以後兼取材於東華錄名臣傳與各私家  
著作並搜及殘碑斷碣或詢及城鄉人士復賴袁君潔珊金生靜菴採訪遺書郵筒寄稿  
隋生紹甫許君葵九孫君日升佟君達三楊生蓋忱吳君級三劉生炎鑄分任編輯焦君  
翰忱方君西園專任調查幸得如期告竣方待結束間袁君潔珊復寄到寫本全遼志其  
中所載吾邑文獻頗多爰依類采輯以補遺漏都爲六編四十卷極知舛陋不免疏謬後  
之君子葺而正之則貞之幸亦斯志之幸也

民國十六年丁卯十二月一日前奉天省議會議長丁酉拔貢白永貞謹序

遼陽縣志敘錄

民國丙寅秋爲與同志張君法支議創新亞日報社於省垣之商埠地適白佩珩先生到省往謁於南關客邸知公受邑神耆推崇督修遼陽縣志爲不禁躍然曰此吾邑之大事亦先生之切責也何善如之曰是固吾責第非一手一足所能藏事子盍歸與於此爲曰有是哉奉土之能益泰山乎辭之再四許以兼充而寄稿焉明知駑駘十駕不如騏驥一奮顧又不敢不勉旣而金融緊迫報社虧賠編輯而外尙須奔走股款於縣志愧未輯隻字此何可哉因與報社脫離關係而思有踐前約乃於今年三月到處時已開編五閱月矣濫竽其間仍無補於毫末而先生則蚤莫鈎研彙聚流別又三月全編脫稿命爲綴以辭不揣弁陋略發其凡

於鑠神皋唐虞斯建載沿載革郡府州縣時勢匪一陟降靡常奄有今稱西漢濫觴瀾逆幅員昔拓今分襟山帶河抱隰縈原厥野惟青度兼箕尾敬授人時占候測晷述建置沿革疆域第一 毓秀鍾靈懷珠獻媚崒峯崑瀝潑梯航縝密九經八達如彼遵衢倚梁旣備

爰徒爰輿廼眷西偏厥田下下疇實藝瀟藹然仁者述山川第二 鬱鬱葱葱繭絲保障  
築斯鑿斯金湯之望瞻彼虜廡公廨錯陳民力民財經始艱辛甲午緦餘城墮而燬廼葺  
廼完規模苟美述城池公廨第三 縣治繁劇理亂靡常區村定制若網在綱人文盛衰  
土壤肥瘠因地制宜可坐而得述區村第四 祀司宗伯厥爲敬敬蚩蚩之卞相率以正  
淫祀靡輿神道失尊壇址久廢廟食具文智存苟免愚弛忌憚嗟我黃族遭時塗炭述壇  
廟第五 陵谷代處今昔靡常久湮光迹齒頰猶香矧伊贖址允宜憑弔風景天成騁奇  
演奧述古蹟名勝第六 龔黃召杜伊古循吏來暮作歌去思斯識於顯張徐後先媲美  
七鬯不驚亂庶遄已當仁不讓奕世之遺盤根錯節利器投時述名宦第七 千山遼水  
篤牛哲人哲人虎變茂閱碩勳光在邦家榮垂閭里百世之下聞風興起述勳舊第八  
吾黨多士抑抑恂恂出則名宦入則播紳維桑與梓必恭敬止莊以臨民門市心水述鄉  
宦第九 亮采惠疇于曰岳牧鹿鳴載賡登庸祇肅今資學校遠鑒泰西專精別系泛用  
咸宜述選舉第十 若有人兮在山之阿保衛教道輿人有歌云誰之思徐朱其傑繼往

開來英風烈烈述鄉型第十一 國有與立孝義爲先孝根諸性義本乎天事繫鄉邦光  
昭史乘博採古今以諷以詠述孝義第十二 一匹之士天下有責矧在桑梓云胡漠漠  
興學育才弗惜鉅金于曰凋卹克盡厥心孰潛乃德王劉諸子匪榮是希君子樂只述義  
舉第十三 千古論文左郭班馬惟此右武奚當儒雅瑤峯傑出攝經疇史大河西趨浩  
浩流水孰窺淵源繡江仙樵屬辭比義餘子風騷書畫金石文人餘事凡今之人追蹤有  
自述文學第十四 巴婦梁媛迹殊心一玉碎珠沈山飛海立史褒一字姓氏馨香於萬  
斯年濁激清揚述列女第十五 矯矯寓公高尚其事避地謫居宅仁路義馨德所屆如  
草尙風伊孰先傳管邴二公述流寓第十六 郅治前史文獻孰徵憲章因革斷自有清  
夷考舊軌旗民分治共和肇興三級定制德禮弁髦法令滋張才難百里繁劇奚當司法  
獨立民權是爭廳區檢審庭別民刑曰法治國德弛其用聽訟猶人疇如無訟述行政司  
法第十七 有土有民因以有政勞來匡直岳牧守令克供爾職乃懋厥官白圭可磨青  
史不刊述職官第十八 聖人設教因時制宜研泳經術垂爲國維西法東漸載申三育

鑿宮林林菁莪郁郁勿封吾故勿囿彼新用中執兩廼見大純述教育第十九 太宰九

賦經國之常用一緩二今也弗彰斗粟尺縑維日甍益豈曰虐民時勢激迫述財賦第二

十 遼水之陽數置京國惟揚我武罔知耀德互二千歲夏征夷寇火器舶輸墨失厥守

述兵事第二十一 戒令糾禁司自官正用規奇袞胥以復性六官弁髦東隣是師補偏

剔弊曰警察宜道德弛防罔知刑賞編甲練團無與伏莽述警甲第二十二 堂奧大闢

歐亞賓接獨裁橫施民弗諧協爰予自治縣設議參肇基清末停頓民三述自治第二十

三 遼屬荒服清始移殖漢滿蒙回雜居罔忒比戶殷闐無復遐僻富之教之君子之澤

族合氏分昉于有周柳芳箸論別之有由曰國曰諡官爵居字五鹿匠陶氏志氏事茲土

著姓幾劫兵武從龍流寓聿來胥宇述人類第二十四 邑風醇駁曰覘禮俗在昔休明

直實古樸積習推移踵事增華冠婚喪祭惟易及奢于以反之德音孔邇誰其主之振振

君子述禮俗第二十五 神道設教勸善之幾一神多神殊途同歸孰覺孰牖我壹我志

入主出奴抑何多事迹宗教第二十六 懿我沃壤實業奧區如何互市弗任馳驅念昔

先民商斥駟獫狁賓奪主罔知所害乃今變計組合考量瞻望前途適發曙光述實業第二十七 陰陽盪摩品彙孳乳辨厥土宜奮農振圃旁及動鑛實利實寶毋泥我古東稽西考述物產第二十八二十九三十 詔諭皇皇上規謨典帝維金清出茲宸斷斬蔣奏疏經國仁民義之所激帷幄批鱗粲爛宏篇悉根忠愛千古昭垂詎彰一代述詔諭奏疏第三十一 繫易序詩學樂坊表序記之文允推初肇論辨權輿出自諸子翻陳出新大河千里邑多作者表襮恆羞惟名山藏惟子孫留摺拾叢殘昭明奧頤若或見之風裳雪屐述序記論辨第三十二三十三 自昔聖哲河嶽日星德銘彝鼎廟食芳馨功在一邑去思來舞生爲之祠循聲終古一善足稱墓榘碑誌蓄德能文光厥潛閩表阡傳狀逸事靡遺吾黨名教式用綱維述碑誌傳述第三十四三十五三十六 敦厚溫柔是曰詩教邊徼維遼孰諳吟嘯有清肇造梧門副詩吟壇健者迺見於茲佟高馬吳功深涵養君武仁甫克嗣遺響新詩滂興笑傲風雅起衰無人用夷變夏述詩第三十七三十八三十九 搜神記異虛誕荒唐傳聞遺迹瀾言孔彰精神學興真理丕顯援古證今回表立辨述軼

聞第四十

民國十六年七月吉日修有爲述

（The following text is extremely faint and largely illegible due to fading and bleed-through from the reverse side of the page. It appears to be a list or a series of entries, possibly related to the '聞第四十' header.)

遼陽過去事實一覽表

年表月表創自史遷後世史志率用此例遼邑雖僻在邊徼自秦以來代有事蹟爰本前例上自秦漢下訖今茲約分三事疑者闕之一祥異凡天災物異屬之一設置沿革凡城池官司之廢置屬之一人事治亂凡兵戎政治之理亂屬之庶若網在綱覽者如示諸掌焉所有過去事實表列於後

歷代年月	祥異	設置沿革	人事治亂
秦始皇二十年	遼東高廟災	設遼東郡	燕王喜走遼東秦追擊之虜燕王
漢武帝建元六年春	遼東高廟災	置玄菟郡 設遼陽縣屬郡治	初衛滿保遼東其孫右渠抗命 又命荀彘楊僕伐朝鮮殺其王 以降
元封三年	遼東燭星見奎婁間	築玄菟城 置襄平縣	公孫度自立為襄平侯平州牧 袁熙袁尚奔遼東公孫康送之 曹操
昭帝元鳳五年四月	遼東燭星見奎婁間	公孫度立漢二祖廟設壇墀於 襄平城	
靈帝光和六年			
獻帝初平元年			



魏青龍二年

青龍四年

景初二年閏八月

晉懷帝永嘉二年

愍帝建興元年八月

二年

二年九月

三年

元帝大興二年

成帝咸和九年

北燕

魏齊周時

有星隕

霖雨三十餘日  
大星長數十丈從首山東  
北墜城東南

梁水池竭

嘉禾生一莖七穗

連理木生

麒麟見

白雉見

有鑠甲自天落城東

高洋至遼陽見天門開

遼陽縣廢

母丘儉討公孫淵至襄平

命司馬懿討公孫淵平遼東

城中糧盡人相食禽公孫淵父子

慕容廆據遼東

慕容仁入襄平

高麗據遼東

隋大業八年六月

九年

唐太宗貞觀十八年

十九年五月

高宗總章元年

二年

上元二年

明皇開元初

天寶二年

遼太祖神册初

神册四年

詔修遼東古城

置遼州

置安東都護府統遼陽

徙安東都護府治遼州

徙都護府於遼東故城建東平郡為南京

以大榮祚為渤海郡王

徙遼東故郡城

改遼東城為鐵鳳城

葺遼陽故城

高麗 煬帝至遼東分兵二十四道征

征高麗駐蹕首山 遼東道大總管李勣度遼水從戰駐蹕山大破高麗

兵趨遼東克之下白巖城

天顯三年

十三年

聖宗太平九年

大康三年

宋徽政和六年正月

六年四月

金太宗天會五年

十年

熙宗皇統四年

天德六年

六年八月

遼東大飢

大風壞承天門之鸞尾  
上在遼陽層憂方殿有紅  
光照室黃龍見於室夜流  
星入其邸  
有雲氣自西來中有黃龍

升東平郡為遼陽府遼東丹國  
民居之

改南京為東京轄遼陽仙鄉九  
縣

置東京領遼陽等四縣

改南路都統司為東南路都統  
司治東京鎮高麗統五六萬人

建保寧嘉會二殿及孝寧宮御  
容殿

大延琳以東京叛遣將敗之於  
手山北其將縛延琳以降

民多死王棠請發粟賑之

遼將高永昌據遼陽叛

遼陽拖卜嘉執永昌獻金殺之  
遂據遼東州縣

金伐宋調遼東民兵

正隆六年十月

世宗大定元年

二十九年

崇慶元年

貞祐元年

元太祖七年

世祖至元六年

十二年

十八年

二十二年

二十三年

二十四年

本朝興

本朝興

本朝興

遼東大飢

大旱

大旱

大旱

大旱

大水

大水

大水

即東京清安寺建神御殿以奉貞懿后

增大貞懿后舊塔起奉慈殿於塔前

大清真寺僧建英公塔於東都之城北

置東京總管府

建西關關帝廟

立遼陽行中書省

金立曹國公烏嚕爲帝於遼陽是爲世宗改元大定

出沿海倉粟賑之

耶律瑁格叛金旋據東京號遼王後降元

克金東京

遣官發遼東蒙古達魯齊子弟千戶子弟皆出軍

納延鎮遼東叛元主自將執之

二十五年

二十九年閏六月

三十一年十月

成宗元貞五年

七年六月

大德元年十一月

五年七月

七年

仁宗延祐三年四月

四年四月

六年六月

英宗至治元年

遼陽雨雹

遼陽路大水

遼陽大率路大水

雨水壞田廬

遼陽打雁字蘭奚戶那懷妻一產四男

遼陽路大水

大雨水壞田廬

大饑

雨水害稼

水成災

水成災

改東京遼陽路領遼陽一縣蓋懿二州

三年十二月

遼陽瑞州大水

泰定帝泰定中

遼東大水

三年

大水

四年正月

遼陽諸郡飢

文宗天歷二年四月

遼陽等郡屬縣有蝗

順帝至正三年

十九年

明太祖洪武初

洪武四年

五年

壞民田五千五百頃房舍八百九十所溺死百五十人

發粟數萬石賑之

捕海東青煩擾遼陽烏哲勒額森及碩達勒達皆叛

紅巾賊關先生陷遼陽儒學趙洪等死於難

命黃備實詔諭遼陽官民元參政劉益以遼陽降

大都督府吳立至遼東賞資新附官民

以劉益為遼東衛指揮同知畢恭簡築邊牆  
馬雲葉旺建都司治署置定遼都衛

改元之遼陽路地置定遼中左右前後五衛

因舊城改建周圍十六里門六

討高嘉努進攻平頂山未幾降之

也先布哈侵入臭柳河徐玉擊之擒其酋

二十五年

九年閏六月

洪武八年

十年

十二年

十四年

十五年

十七年

十八年

十九年

二十年

三十一年

復設遼陽府州縣以徐便統畧  
府事已而罷州縣

籍民為鄉始制屯田法  
設行太僕寺少卿

改定遼都衛為都指揮使司改  
遼東衛為定遼後衛

徐玉建左衛治署王庸建右衛  
及前後衛治署

潘敬拓東城又附築北城

命都司建學

建孔廟大成殿及兩廡戟門

置儒學教授及訓導

設遼陽在城驛於左衛

建東寧衛治署

設鞍山驛虎皮驛遞運所於右  
衛前衛後衛並安插百戶所

建明倫堂四齋神厨射圃

元納克楚侵遼陽見備嚴不敢  
攻

命將覈定遼官軍

成祖永樂四年

五年

七年

十年

十四年

景帝景泰四年

英宗天順三年

四年

憲宗成化六年

九年

二十一年

孝宗弘治五年

設苑馬寺置六監並設監院

創建火神廟

移開原自在州於遼陽傾新附夷人

繪聖賢像

王真以甌砌北城高三丈

明倫堂後建四楹高閣構屋二十間為諸生藏修之所

置分巡道於遼陽

重修天王寺至成化六年工竣

重修栖雲寺

重修關帝廟

移分守道於遼陽

建儒學東西號房各十五間改建樞星門

發募軍四百六十餘名

減戌卒增屯夫

命都御史巡撫盛京兼御史巡歷各城



十一年

十八年

武宗正德元年

十年

十四年

世宗嘉靖四年

七年

八年

九年

十四年

十五年三月

十七年

大水平地深丈餘

正月元且黃霧四塞冬大雪人畜多凍死

樊社創建書院後名曰正學書院

建鄆將軍廟  
建褒功祠祀韓斌

始建名宦祠

劉成德設孔廟雅樂因苑馬寺  
改建察院

改遼左書院之十賢堂祀遼陽  
鄉賢管王等六人

建太僕寺馬神廟

潘珍朱孔揚奏裁遼東監槍內  
臣

王重賢建武書院

鑿泮池

增建尊經閣敬一箴亭

重修孔廟建興賢育才化龍三  
坊修望京樓

達順蘇犯遼陽買冕陣亡

遼陽軍變督統載定三城

十八年

遼陽大飢

建忠毅將軍祠祀張斌

斗米銀二錢

二十一年

建名宦鄉賢二祠各三間

二十二年

建羣烈祠祀死事諸將  
王世爵重建學宮

二十三年

張鑿修苑馬寺

二十五年

張鐸建預備倉左右各十五間  
增建河東七堡

二十七年

總兵關柱遊擊王言擊北寇破  
之

三十一年

建王忠烈祠祀王相  
建閻忠昭祠祀閻懋官

達順蘇入興營堡王相戰於沙  
河蹕死之

三十二年

溫景英築蕭清門外瀕鎮迎恩  
二門樓

三十五年

彗星見  
遼陽雨水冰

分守參議趙介夫因總鎮府改  
建布政總備分司

北寇犯遼陽

三十六年

霖雨連月大小

建嘉惠祠祀曾銑

為許達建忠節遺愛祠

禾盡淹沒城垣傾圮周斯盛請  
發帑救荒  
北寇犯遼陽周斯盛拒之羅米  
關西

三十七年

大饑大疫  
大水邊墻坍塌

三十八年

大水軍民疫病

四十年

大修學宮及武書院王得春監  
修史官重修內城

四十一年

寇入甜水站掠人畜劉國發三  
矢中三賊奪回所掠

四十二年

寇至總兵修登破陣斬百一十  
級

四十三年

給本學優等生薪水月給糧一  
石折銀二錢五分

文廟災

閏四月黃襄王之誥重修告成

李轉增建預備倉

四十四年

嘉禾生分守道後圃有一  
莖四穗或八穗者

李輔題請修築邊牆一百七十  
里

穆宗隆慶元年

總兵移駐遼陽

二十四年

以李成梁為遼東總管

二十五年

建清風寺

神宗萬曆三年

徙遼東六堡

人相食有開門疫死者斗米銀  
一兩

軍民疫死者無算城垣頽圯

九年

十一年

三十四年

三十八年

四十六年閏四月

四十七年

光宗泰昌元年

熹宗

天啓元年即  
清天命六年

有數日並出

棄六堡

以遼城圯建東京城及宮室

土默特犯遼陽

李成梁命尼堪外蘭率兵圍阿  
太章京城又克沙濟城

李成梁引兵攻古勒遼陽副將  
圍阿亥章京城

蒙古三萬騎入穆家堡麻貴敗  
之

起楊鎬經略遼東  
朴廷相追清兵於謝里甸

遼陽總兵劉挺賀世賢等統兵  
二十五萬至遼東

以熊廷弼經略遼東

罷熊廷弼以袁應泰經略遼東

清兵至虎皮驛明兵退決太子  
河水注濼

清克遼陽朱萬良等九人戰死  
御史張銓不屈死之

清遣兵守遼陽  
清帝還遼陽

天啓四年

天啓五年

六年

明懷宗崇禎三年即  
清太宗天聰四年

崇禎六年  
天聰七年

崇禎八年  
天聰九年

九年  
十年

清太崇宗德五年  
十二年

崇禎六年

清世祖順治元年

六年

鷓鴣集遼東此鳥係蒙古  
產

清建東京陵

清遷都濟陽以城守章京守遼  
陽

遼建城南蓮花寺

清勅建城南大喇嘛塔又感夢  
建玉皇廟

重修廣佑寺

設東京驛

孔有德建彌陀寺毘盧寺

重修栖雲寺此係第九次重修

設駐防章京及滿漢佐領各一

編明之逸民每十三壯丁爲一  
莊配給爲奴

明以袁崇煥巡撫遼東遣毛文  
龍侵鞍山城守巴布泰敗之禽  
馬良美

清帝征高麗駐蹕慈航寺即今  
迎水寺

獨免遼餉

諭遼人願還故鄉者聽

七年

十年

十一年

十四年

十八年

聖祖康熙元年

三年  
七年

九年

十年九月

十七年二月

河水溢有廬舍深沒者

頒發臥碑文

封巖壙山為積慶山

置遼陽府領遼海二縣遼陽係附郭縣

試歸旗遼人取柯汝芝等九十  
六名

置教授  
建縣署大堂內宅書吏房

罷遼陽府為縣設典史房重建  
城隍馬神廟

改奉天按班章京鎮守遼東等  
處將軍

改縣為州設吏目裁典史始編  
八丁

修西關藥王廟  
建張尙賢祠

招山東河南等處人民來墾

陳瞻遠任知縣子繼父任

免盛京所屬滿漢人額輸草糧  
布疋

免奉天府屬十年十一年正項  
錢糧  
准金甯奏清丈隱地不拘年限  
聽民自首

十九年

二十六年

三十二年

三十七年九月

四十三年

四十六年

五十八年

六十年

世宗雍正元年

二年

三年

六年

水災禾稼不登

各項雜稅歸城守尉經收

劉貞增建州署西書房設城守尉八旗防禦巴爾虎佐領

建旗倉十間重修鐵瓦寺改設學正

知州胡祚遠增建東書房

知州富中燊建二堂及東廂

知州王瀚建庫樓於堂東

建文昌閣

立設稷壇  
王瀚立義學五間

王瀚建民倉十間

焦綬祚增建民倉十間

編查戶口分全境為二十七社

停盛京等處本年決囚

諭州縣以愛民為先  
禁增加火耗

七年

八年

九年

高宗乾隆元年

六年

八年

十九年八月

二十六年

三十七年

四十年

四十一年

四十三年八月

錢志學增修吏目署觀音保增  
建旗倉

劉炎緒增民倉二十間

修忠孝節義祠

飭修文廟祭祀樂器

頒十三經二十一史於學署  
頒欽定四書文

免旗地本年額賦及七年分通  
賦

免本年地丁錢糧  
死罪均減等軍流以下寬免

免奉 二府屬徵米豆

知州明德購地建學署  
重修中廟建魁星閣  
頒太學樂舞器具圖依式製造  
選伯生送太常肄習

重建張桓侯廟東廡  
命重繪盛京等處地圖

廣科試學額

免奉天各州縣明年丁糧命死  
罪減等軍流以下宥之

被水成災

關廟東廡張桓侯廟災



四十四年

四十八年

五十一年

仁宗嘉慶十年

十四年

二十三年

宣宗道光二年

三年

七年

九年九月

九年十一月

城守尉缺出不得放本地人員

重修文廟

重建祈福寺

廣科試學額祭太子河定遼陽六州縣專用漢員

頒發書籍於學署

遣官祭太子河廣歲試學額

移社稷先農二壇於山川壇東在城南八里

遣官祭太子河及遼太祖陵

廣滿合二號及各屬科學額

免奉天所屬次年錢糧各莊頭本年倉糧及各米豆十之五

免旗地額賦並九年以前逋賦

免明年額賦免旗地額賦十之三及上年逋賦

減各犯罪軍流以下免

命暫停海運糧石出口

給被災旗民口糧

免旗地額賦十分之五及積年逋賦並各莊倉糧

賑奉天遼陽將五處被災戶口糧並緩徵錢糧

災歎六月大風雷雨千山太極石翻身

秋大水

亢旱成災

十五年 西北水災 寇災

十八年

二十一年 大水

二十二年正月

二十三年十月

二十四年

二十五年 水災

二十六年

二十八年

二十九年 水災

文宗咸豐元年

重修文廟

添設捕盜千總把總外委撥馬步兵隸之

重修文昌閣

展綏被災新舊額賦 展賑被災旗戶

賑遼陽等六州縣水災

賑賑六州縣災民

蠲緩六州縣被災新舊正雜額賦

緩徵被災糧賦

蠲緩遼陽十三州廳縣歉災新舊額賦

緩徵奉天遼陽七州縣被災新舊額賦

諭軍機新民遼陽各處白晝搶劫官吏扣留事主索費着照案嚴飭地方官捕拏懲辦

元年五月

二年十月

二十三年

二十六年

二十九年

穆宗同治元年

二十四年

二十六年

二十九年

德宗光緒元年

二十九年

二十九年

水災

魁星樓災

霍亂時疫盛行

春旱

大水平地深丈餘

彗星見於西方

吳玉樹重修文廟添修會房三間栽松百餘株

設糧貨稅局歸旗署經理

以奉天輸餉永廣漢學額四名滿蒙三名遼陽等六處各一名

增修州署共一百六十間

重修魁星樓成

遼陽等城不接蒙邊仍專用漢員城守尉只准經理旗租出缺以宗室選放皆經將軍崇實奏准

錫免奉天遼陽九州縣節年民欠銀米並免兵丁借支口糧

錫緩九州縣被水旗地租賦貨遼陽旗牛莊戶一月口糧

有闔門死者有全村染疫者

馬傻子叛亂知州張保全遼城無恙

擒妖人趙錫百

發倉賑濟  
錫緩旗民災地本年錢糧

西路鑲白正紅兩旗界盜匪肆擾

二十三年

五年十月

七年

十一年冬

十二年

十三年

十四年

十五年

十九年

二十年

二十年秋

流星大如斗自東南隕東北

大雪有凍死人畜者天中衆小星如織一時許

西北區河水溢

五月地震  
七月大水平地深丈餘

民乏食  
春旱

太子河水溢

地方建張公祠祀知州張鼎鏞

英人吳阿禮購大明寺地基始建醫院

重修文廟並於文昌閣後建市房收租歸學署  
飭辦鄉團  
釋輕罪囚

取消牛馬稅局改歸統捐

防尉景安驍騎校貴廉緝盜不力均摘去頂戴城守禦文光一併交部議處

高麗門外城磚沒十三層  
獨緩旗民災地踐糧

左統領寶貴奉委賑飢發放大麥種修隄以工代賑

展緩災區額賦賑飢民  
西路馬賊起或聚夥分糧

鐘灰口濱夜劇放燈花壓死人十九名

日人侵南境徐知州練鎮東十三營徐練總保吉洞峪

二十一年

霍亂盛行疫死者甚衆

二十四年

俄人建築南滿鐵路

二十五年

設郵務局

二十六年

二十六年閏八月

西路聯絡海城新廣設招撫局  
南北東立鄉團

二十七年

西北兩路大水

招撫局解散另設保甲設善後局

二十八年

西邊撥歸新民至粘魚泡東界  
至田師付溝與興京接

二十九年

九月初旬白虹竟天自西南互東北

糧貨捐輸兩局併爲斗秤捐局

三十年

俄人拆城四面共五空以通車  
西城壕架木橋

日人據白塔各車站  
創辦鄉鎮巡警

拳匪肇禍拆鐵路焚教堂醫院  
仇教民殺教士

俄人入城知州陳棄走失乾字  
一五四六九銅印一方

土匪四起十一月草約成馮練  
長被俄掩捕載歸

地方土匪未靖

徵官車索費官吏皆被控去職

日俄戰爭地方被擾  
知州陳良杰被日人押送大連

匪以通俄

三十一年

三十二年

三十三年

三十四年

宣統元年

二年

三年

民國元年

二年

閏四月州署災延燒房舍四十六間

設巡警總局立官醫院屠獸場  
設勸學所立學校

立商務會 裁吏目缺  
日人設城內輕便鐵路

省令知州鮮賠修州署  
全境畫分二十一鄉設鄉正

東邊畫歸本溪西邊畫歸遼中  
各若干里

改設稅捐總局 立救練所  
育會 分立工務會

立自治期成會自治研究所

改設總務行政司法衛生四股  
設電報局立救

由警察組織消防隊  
建州議事會 立農會

裁班房 設貧民習藝所  
建築平康里

修第二監獄

改組消防隊四十名  
立電燈公司

重修文廟  
裁學正缺 司法分立

南路魏華封抗牛馬稅捐  
知州歐陽被控撤任

永免丁銀

實行禁烟調驗

丈放伍田隨缺地

警察辦防疫 是冬亂黨勾結  
嘯聚旋被撲滅

立粥廠放糧賑濟災區  
添巡防三營分駐城鄉  
習藝所犯人逃越

三年

早  
秋大雨雪壓折電桿

頤武廟典禮  
改州為縣

四年

秋大水  
渾河冰有物劃開二里

停辦自治  
設教養工廠

農商會施粥放糧賑濟災區四  
五萬人並放貸款

五年

改畫全境為百十一區  
中日合辦鞍山鐵礦

六年

取消旗署 建勸學所  
新建審檢兩廳 立礦務局

七年

補修州署  
設奉祀官

賑貸災區  
蠲緩錢糧

九年

修南鐵門城壕架木橋

十年

重修魁星樓  
併全境為十區

十一年

鐵礦公司築支路達千山西雙  
峰寺以運鑛石

十二年

停教養工場 設電話局  
拆城內輕便路 擴充監獄

十四年

修城內馬路以通車站

十五年

建圖書館  
復設教養工廠

七八九區淹溺數萬畝  
蠲緩本年額賦

十二月

春旱  
西南區亢旱至陰歷六月  
乃雨無麥無禾  
陰曆除日渾河三界泡河  
冰有物劃開

郭松齡反奉省令調民夫四百  
作掩護壕

清丈三陵地魚泡地山水甸  
多不認領  
盜匪數十名在西南屢次綁捐  
拒傷警甲數名

十六年

大有年

重修關帝廟為武廟募小洋二十萬元修區所善倉

取消工務會  
教養工廠併入習藝所

盜匪仍聚夥屢拒警甲

接右表所載取材於各史志及東華錄其近事不在載籍者皆本諸目見耳聞未敢向壁虛造致蹈無稽之譏至所列年月悉用陰歷以免兩歧



三年

四年

五年

六年

七年

九年

十年

十一年

十二年

十三年

十五年

十六年

秋九月 庚子年

秋九月 庚子年

秋九月 庚子年

秋九月 庚子年

秋九月 庚子年

秋九月 庚子年

秋九月 庚子年

秋九月 庚子年

秋九月 庚子年

秋九月 庚子年

秋九月 庚子年

秋九月 庚子年

秋九月 庚子年

秋九月 庚子年

秋九月 庚子年

秋九月 庚子年

秋九月 庚子年

秋九月 庚子年

秋九月 庚子年

秋九月 庚子年

秋九月 庚子年

秋九月 庚子年

秋九月 庚子年

秋九月 庚子年

秋九月 庚子年

秋九月 庚子年

秋九月 庚子年

秋九月 庚子年

秋九月 庚子年

秋九月 庚子年

秋九月 庚子年

秋九月 庚子年

秋九月 庚子年

秋九月 庚子年

秋九月 庚子年

秋九月 庚子年

秋九月 庚子年

秋九月 庚子年

秋九月 庚子年

秋九月 庚子年

秋九月 庚子年

秋九月 庚子年

秋九月 庚子年

秋九月 庚子年

秋九月 庚子年

秋九月 庚子年

秋九月 庚子年

秋九月 庚子年

聖祖遺訓 聖祖之臨 汪泚民平且悉 州制 聖祖遺訓 聖祖之臨 汪泚民平且悉 州制 聖祖遺訓 聖祖之臨 汪泚民平且悉 州制

善本 聖祖遺訓 聖祖之臨 汪泚民平且悉 州制 聖祖遺訓 聖祖之臨 汪泚民平且悉 州制 聖祖遺訓 聖祖之臨 汪泚民平且悉 州制

十十六年 聖祖遺訓 聖祖之臨 汪泚民平且悉 州制 聖祖遺訓 聖祖之臨 汪泚民平且悉 州制 聖祖遺訓 聖祖之臨 汪泚民平且悉 州制

編輯縣志姓名錄

監修

署理遼陽縣知事光緒己酉拔貢 裴煥星

署理遼陽縣知事法政畢業 董英森

本任新民縣知事 前清吏部小京官師範科舉人 王煜斌

調署遼陽縣知事

總纂修  
前省議會議長光緒丁酉拔貢 白永貞

編輯員

光緒己酉拔貢 隋中岳

光緒丙午優貢 佟有為

奉天優級師範選科畢業師範科舉人 許麟英

前直隸雞澤縣知事法政畢業 孫甲東

本邑師範學校國文教員附生 吳恒履

本邑簡易師範畢業 劉祖沛

本邑師範傳習所畢業 方維漢

前分發直隸補用府經歷保定官班法政畢業附生 楊文柄

本邑附生 劉愚山

探訪員

前奉天督軍公署秘書長中東鐵路理事巡署高等顧問歲貢 袁金鎧

長春道尹公署科長北京大學文科畢業 金毓紱

清候選巡檢奉天簡易師範畢業 焦墨林

前雲南呈貢縣知縣景東直隸廳同知候補知府漢教習歲貢 錢紹彭

本邑自治研究所畢業 孫祖光

調查員

遼陽縣教育公所所長薦任職任用奉天優級師範選科畢業師範科舉人張濟民

第一 民 立 學 校 學 董 省 議 會 議 長 張成箕

第二 民 立 學 校 學 董 地 方 公 款 處 主 任 張東壁

縣 立 第 七 小 學 校 長 教 育 會 副 會 長 喬恒智

新 城 馬 氏 學 校 校 長 崔寶桂

第 一 區 長 許麟瑞

第 二 區 長 安如石

第 三 區 長 陳峯耀

第 四 區 長 寇協中

第 五 區 長 梁負棟

第 六 區 長 陳廷勛

第 七 區 長 劉自銘

第 八 區 長 王 玉 田

第 九 區 長 胡 永 貞

第 十 區 長 吳 寶 賢

校對員

本 邑 附 生 劉 師 古

奉 天 優 一 級 師 範 選 科 畢 業 劉 國 廉

繪圖員

東 三 省 測 量 局 科 長 富 強

膽錄

中 立 學 業 劉 東 銘

中 立 學 業 趙 府 昌

中 立 學 業 陳 士 韜

中

學

畢

業 劉恒臨

庶務兼會計

中

學

畢

業 白玉瑛

八

九

十

十一

十二

十三

十四

十五

十六

十七

十八

十九

長干玉樹

長河水真

長安寶貴

長沙寶貴

長沙寶貴

長沙寶貴

長沙寶貴

長沙寶貴

長沙寶貴

長沙寶貴

長沙寶貴

長沙寶貴

長沙寶貴

長沙寶貴

長沙寶貴

長沙寶貴

長沙寶貴

長沙寶貴

長沙寶貴

長沙寶貴

長沙寶貴

長沙寶貴

長沙寶貴

長沙寶貴

中

中

中

中

中

中

中

中

中

中

中

中

皇朝通志

皇朝通志

皇朝通志

皇朝通志

皇朝通志

皇朝通志

皇朝通志

皇朝通志

皇朝通志

皇朝通志

皇朝通志

皇朝通志

皇朝通志

皇朝通志

皇朝通志

皇朝通志

皇朝通志

皇朝通志

皇朝通志

皇朝通志

皇朝通志

皇朝通志

皇朝通志

皇朝通志

皇朝通志

皇朝通志

皇朝通志

皇朝通志

皇朝通志

皇朝通志

皇朝通志

皇朝通志

皇朝通志

皇朝通志

皇朝通志

皇朝通志

皇朝通志

皇朝通志

皇朝通志

皇朝通志

皇朝通志

皇朝通志

皇朝通志

皇朝通志

皇朝通志

皇朝通志

皇朝通志

皇朝通志

皇朝通志

皇朝通志

皇朝通志

皇朝通志

皇朝通志

皇朝通志

皇朝通志

皇朝通志

皇朝通志

皇朝通志

皇朝通志

皇朝通志

皇朝通志

皇朝通志

皇朝通志

皇朝通志

皇朝通志

皇朝通志

皇朝通志

皇朝通志

皇朝通志

皇朝通志

皇朝通志

皇朝通志

皇朝通志

皇朝通志

皇朝通志

皇朝通志

皇朝通志

皇朝通志

皇朝通志

皇朝通志

皇朝通志

皇朝通志

皇朝通志

皇朝通志

遼陽縣志

例言

一志必徵實是編於清初以前事蹟採自全史暨全遼志一統志盛京通志遼陽州志民國以前兼採東華錄九通考及私家各著作從無向壁捏造

一乾嘉以後以迄光緒庚子縣內文獻強半無徵疎漏之咎在所不免

一遼陽有鈔本州志得之北京圖書館但係康熙二十年輯又所載京城苑囿上諭等於現勢國體不合故不攔入

一全遼志成於前明中葉於現勢迥不相合然因革損益之蹟於此可尋故多所採用

一遼陽鄉土志原備學校采輯鄉土史地之資料文簡事略是編采其所有補其所無其有因時變遷者則刪潤之以期適合

一前志類目互有異同墨守一編難與通變師心自用意有未安法法而不泥法竊附是意



一是編首志地理設官奠民必先建置時代迭更爰有沿革畫界分疆辨方正位相緣以起故均以地理統之

一分星分野皇古已然清代天官授曆晷刻氣候以省爲準遠至尼布楚蒙古亦統於奉省是編不列天文緣星緯躔度素少精密之推步故僅將晷候附於地理之後蓋其慎也

一山川橋梁城池公廨壇廟古蹟等目均附麗於地山川天然者也城池等人爲者也壇廟等往蹟也叙列之次蓋本諸此

一參天地者人故次列人物資格高下雖有不同高者爲人物等而降之亦不得謂非人物茲仿韓昌黎道德虛位之說先後列之不取嚴格但意在善善用彰幽隱否則弗錄一婦女節烈賢孝可風褒揚重典迄今不替用植綱常而維名教以爲禮之大防是編備列不厭其詳意在於是

一三才既具政治斯興教民則有學防民則有警衛民以兵禁民以法至於一切政治非

財不舉故以類相及焉

一 教治禮俗或隆或污有密切之關係古者太史陳風備及社會之細事故人事一類又次之

一 物產盈虛上關國計下繫民生視國者靡不注意是編所列細物不遺非好煩瑣

一 文運升降關乎國運盛衰風雅正變時爲之也是編於各類文藝不厭博采冀免文不足徵之弊惟篇幅無多凡已刊行之集不復備錄

一 疆域廣狹今昔攸殊昔時人物事蹟原在遼境而今撥出是編所採亦併摭入從其朔也

一 人物一類有由客籍投入本籍者有由本籍寄居他省者是編一例登入唯恐有遺珠之憾

一 生存之人應俟日後論定是編祇載其姓氏科第出身現任官職不加贊詞聊備後來甄采至其人著作與歷史地理無關者不錄

一一人事蹟或有複見如科第己列選舉其勳績文章仍各從其類一一詳載聊便觀覽不敢避複

一古蹟遺聞鄉里所傳率多荒渺苟無實徵概從刪却庶免無稽之誦

一所采碑志石刻不限於遠古後之今即今之昔稍有可存雖今亦錄

一凡屬本朝人物事蹟雖屬近事亦錄出於私修無礙於公論者亦錄

一文類只列前朝派流各處碑志五種別類各志各條文雖不類附來章亦不

錄

太乙

一尊而獨制聖朝聖德密印之閣稱古昔太史與星閣互推會之瞻事於人事一廢又

知不據然以據林文藝之民則有學防民則有警備民以法至於一切政

遼陽縣志目錄

首編 地理

卷一

建置沿革

附表 疆域 形勢 方位 氣候 晷刻

卷二

山川

山脈 河流 橋梁 渡船 道路 河隄

卷三

城池

公廨 舊公廨 法廳監獄 警甲各所 各會所 附明代城池公廨 南滿鐵路站

卷四

區村

附表

卷五

壇廟

附不在祀典各廟宇

卷六

古蹟

古宮殿城堡

古臺

古墓

名勝

二編 人物

卷七

名宦

卷八

勳舊

卷九

鄉宦 附生存文武職

卷十

選舉

附現時畢業人員議員

卷十一

鄉型

卷十二

孝義

卷十三

義舉

卷十四

文學

卷十五

烈女

卷十六

流寓

三編 政治

節婦 貞烈 賢婦 壽母 孝女

卷十七

行政 附舊行政制 司法 稅捐 鹽務 硝磺 郵電 習藝所 收容所

卷十八

職官 明職官 清職官 民國職官

卷十九

教育 附表

卷二十

財賦 附表 國家稅 地方稅 附明清賦役制

卷二十一

兵事

卷二十二

警察 附醫院研究所 消防 屠宰 附表 保甲 附表 團練

卷二十三

自治 上下級自治表 十區表

四編 人事

卷二十四

人類 種族 戶口 氏族

卷二十五

禮俗 民風 婚喪祭等事 歲事 神道

卷二十六

宗教 佛教 基督教 天主教 安息教 回教 在理 無爲道 日本各教

卷二十七

實業 農商 工林園 蠶業 工商表

五編 物產



卷二十八

植物

穀蔬草木花果藥材

卷二十九

動物

禽獸鱗介昆蟲

卷三十

鑛產

煤鐵金鉛石灰

六編 藝文

卷三十一

詔疏

奏書

卷三十二

序記

卷三十三

論辨雜著

卷三十四

廟碑

卷三十五

碑銘

墓志 祭文

卷三十六

家傳行述

卷三十七

詩

卷三十八

詩

卷三十九

詩賦

卷四十

軼聞

卷三十六

卷三十五

卷三十四

卷三十三

卷三十六

卷三十五

卷三十四

卷三十三

卷三十二

卷三十一

遼陽縣志首編

地理

輿地之學始於禹貢厥後史志濫觴通典則詳四至郡縣則志八到精且詳矣惟本境僅居遼東之一部至漢始有遼陽之名曩時中國守徼扼塞不過遙制而羈縻之儕諸荒要之列遼金以後則視爲重地經營區畫隨世加詳茲編以次序列於後

建置沿革志卷一

本境在清康熙時始有州志其附見於一統志盛京通志全遼志者皆畧而未詳委以歷代棄置攸殊名稱屢易公私撰記見聞不免互舛其山川之扼塞道里之險易土地之肥磽戶口物產之登耗宜若何經緯措置不待陵谷變遷已幾罔所依據矣爰采諸書參之以時地述建置沿革志第一

縣境爲禹貢青州北域周屬朝鮮西界戰國屬燕自秦於遼河東地設遼東郡西漢因之設遼陽縣屬遼東郡治東漢改屬元菟郡復置襄平縣晉省元菟入襄平厥後棄於外徼

夷於高麗漢晉所置漸以湮廢唐征高麗以爲遼州尋徙爲安東都護府治遼以遼陽故城建東平郡爲南京後改爲東京復設遼陽縣縣倚東梁河金因之元立行省改稱遼陽路附倚郭縣以鶴野縣巡警院入焉明置都司城有清順治十年因明之舊城設遼陽府轄附郭遼陽旋移府於盛京爲奉天府遼陽縣仍舊尋升爲州屬奉天府民國初復降爲縣歷代建置沿革詳列於後

唐屬青州北域方輿紀要遼東定遼諸衛亦禹貢青州地也土居少陽其色爲青故曰青州

虞屬營州北域書傳舜分青州東北有營州以醫巫閭山爲鎮山方輿紀要云營州即今廣寧以東地州當營室之分故曰營州

夏同唐書傳禹復九州省幽并營三州本境復屬青州

商同唐盛京通志云夏商仍唐舊制

周屬朝鮮史記武王克商封箕子於朝鮮即今遼東南部及朝鮮平壤一帶周時遼

水以西屬幽州遼水以東南部屬朝鮮北部屬肅慎氏

秦 屬遼東郡 史記秦伐燕燕王喜走保遼東

遼東之名始此

始皇既滅燕遣蒙恬擊走東胡

以其地為遼東遼西二郡以遼水為界本境屬遼東郡

漢 屬遼東郡 盛京通志襄平遼陽二縣前漢襄平縣為遼東郡治遼陽縣屬遼東郡

後漢屬元菟郡

按漢巖平即在今縣城漢遼陽縣當在今縣城西北六十五里

三國魏 屬遼東郡 三國志城東平州公孫度所據魏司馬懿克公孫淵置平州尋置

東夷校尉治分遼東昌黎玄菟帶方樂浪五郡迄於晉因而未改皆隸遼東郡

晉 屬遼東郡 盛京通志改遼東郡為國省遼陽縣入襄平一統志云為遼東國治大

興初為慕容廆所據後燕時地入高句麗

南北朝 屬高句麗 晉書高句麗略有遼東平州改為遼東國及遼東城歷魏齊周隋

四代未入中國版圖

唐 屬安東都護府後屬渤海國 唐書置蓋遼二州縣城太宗時征高句麗得遼東城

置遼州尋棄不守高宗時又取之徙安東都護府治此後入渤海國

遼 置東京遼陽府 遼史太祖滅渤海神冊四年置東平郡天顯三年陞東平郡爲遼

陽府號南京十三年又改爲東京轄遼陽仙鄉九縣

金 置東京遼陽路 盛京通志東京領遼陽鶴野等四縣遼陽府治鶴野屬遼陽府

元 屬遼陽路 一統志元初置東京總管府至元二十四年立遼陽等處行中書省次

年改東京爲遼陽路以遼陽縣爲路治元史遼陽等處行中書省轄七路一府十二州

十縣以鶴野縣省入爲遼陽路治領遼陽一縣蓋懿二州

明 置都司六衛一州巡按察院行太僕寺分守道副總兵駐城內洪武四年置定遼都

衛八年改爲都指揮使司又改遼東衛爲定遼後衛領千戶所四十年革所屬州縣陞

千戶所爲衛定遼前衛領千戶所四左衛領所三右衛領所二十七年置中衛領所四

十九年置東寧衛併東寧等五所爲四千戶所仍置中及中左二千戶所以謫戍者實

之永樂七年置自在州於開原後移治於遼陽領新附夷人

清屬奉天府 一統志順治十年設遼陽府領遼陽海城二縣十四年罷府為遼陽縣

康熙四年改為遼陽州屬奉天府民國三年改為縣

歷代建置沿革表

漢	遼東郡遼東郡	
三國魏	遼東郡	
晉	遼東國	
南北朝	屬高麗	
隋	同上	
唐	安東府遼東郡 初置於遼東 都平元徙 初平元徙	
遼	東遼府 初置於遼東 平顯元年	遼東郡 京路
金		
元	遼陽府 置於遼東 路六府 至元十 年置遼 陽府 管遼東 路	
明	遼陽府 置於遼東 路五府 洪武中 置遼東 府 定右中 前	
清	遼陽府 初設於遼東 康熙十年 改為遼陽 府	



元後遼前遼  
菑漢東漢陽  
郡屬郡屬縣

後遼前居  
漢東漢就  
省郡屬縣

遼就復  
東縣置  
國屬居

東湯府屬與  
京州遼遼  
道屬陽縣

潘白巖徽  
州巖軍州  
屬治白

陽縣治  
府屬宜  
遼豐

廣衍  
軍州  
安

府屬鶴  
遼野  
陽縣

省 尋置三府屬石  
省巖年興遼城  
州復定陽縣

廢府屬宜  
治遼豐  
州陽縣

鶴  
野  
縣  
省

省

省

附遼陽襄平攷

漢書地理志遼東郡秦置縣十八有襄平有遼陽襄平縣郡治也據續志自來考襄平遼

陽者言人人殊襄平故城方輿紀要謂在遼陽都司北七十里大清一統志謂在今遼

陽州北而遼東志則謂在遼陽城西北隅故定遼左右後三衛治盛京通志本之遼陽

故城一統志謂在今遼陽州西北界承德遼陽之間梁水渾河交會之處今遼陽州則

遼金之遼陽也近人楊守敬歷代輿地圖則以漢遼陽故城即在今遼陽縣地此皆因

去古綿遠不能確指其地乃約略言之非定論也愚謂其地既不能確指當以山川方

位攷之城邑有遷廢而山川無改易也水經大遼水出塞外衛白平山當依山海經郭注作衛皋山

東南入塞過遼東襄平縣西注遼水西南流逕襄平縣故城西又小遼水出遼山西南

流逕遼陽縣與大梁水會又西南逕襄平縣為淡淵又逕遼陰縣入大遼水襄平在遼

水東故經云大遼水過襄平縣西注云逕襄平縣故城西水經為三國時人所作據戴東原說

襄平之名尚存故云過襄平縣迨至後魏已無襄平之名故又云逕故城也襄平在南

遼陽在北故小遼水西南流始逕遼陽繼逕襄平此就山川方位可考定者一也三國魏志後漢末公孫度爲遼東太守後自立爲遼東侯平州牧治襄平至其孫淵魏明帝景初二年遣司馬懿征之淵遣將軍卑衍楊祚等步騎數萬屯遼隊圍塹二十餘里魏軍穿圍引兵東南向而急東北即趨襄平進至首山淵遣衍等迎戰復擊破之遂進軍造城下爲圍塹會霖雨三十餘日遼水暴漲運船自遼口逕至城下城中糧盡人相食將軍楊祚等降八月丙寅夜大流星長數十里從首山東北墜襄平東南壬午淵衆潰與其子修突圍東南走大兵急擊之當流星所墜處斬淵父子晉宣帝紀作斬淵父子於梁水之上近人吳承志云遼隊爲小遼水入大遼水之處遼口謂渾河即小遼水運船至此溯渾河入太子河達城下今太子河去城十五里證據自備吳氏以漢襄平縣治在今遼陽城故言之如此再就魏志晉書考之今遼陽城在首山東北十五里與流星自首山東北墜襄平之方位正相吻合今太子河自北塞外西南流經遼陽城東南轉而西北流距城垣東北隅僅十數丈再折而西流入渾河故運船自遼口入太子河可徑

造城下流星墜城東南正當梁水所經而淵父子亦適被斬於是處此就山川方位可考定者又一也通鑑隋紀大業九年詔修遼東古城胡三省注云漢晉以來遼東郡皆治襄平慕容氏始鎮平郭前伐高麗圍遼東言即漢襄平城今言復修古城蓋城郭有遷徙也通典唐高宗總章元年李勣平高麗置安東都護府於平壤以統之上元二年從都護於遼東故城儀鳳二年徙新城玄宗天寶二年又徙遼東故郡城吉林通志謂故城即襄平城新城即遼陽城亦即今遼陽州治其說甚疏不知所云故郡城者即漢襄平城故城者即慕容氏以後遷徙之城新城者地別有在今不能確指高宗詔程名振蘇定方討高麗至新城大破之即其地也唐賈耽邊州入四夷道里記渡遼水至安東都護府故漢襄平城也耽生於天寶以後其時安東都護府已移至遼東故郡城故耽謂爲漢襄平城襄平城即今遼陽城也詳覈史傳諸文吉林通志之誤不辨自明遼陽縣設置於漢廢於魏晉之世中間歷五百年至遼初始復有遼陽之名見於史冊其故城何在已難指尋以命名之義攷之水北曰陽故城當在遼水之北一統志謂在今

遼陽城西北界承德遼陽之間梁水渾河交會之處尙得其似

方輿紀要謂瀋陽衛爲遼陽故地按今瀋陽城

在小遼水北正符遼陽之義

遼史地理志太祖神冊四年葺遼陽故城建東平郡天顯三年遷東丹國民

居之升爲南京十三年改爲東京府曰遼陽吳承志曰唐置安東都護府後徙治遼東

郡故城以高藏爲遼東都督改置安東守捉名與都護府同藏謀反後建府易名遼陽

尋諸舊迹都護府後徙之遼東郡故城即遼志之遼陽故城

賈耽道里記改定

此文攷辨甚明

不得以遼志有遼陽故城之文遂指今遼陽城爲漢遼陽縣故城也吳氏又云方輿紀

要誤以唐遼陽爲漢遼陽移襄平於都司北七十里與班志所云界迹相反今州北六

十里爲十里堡

當云十里河堡

堡北十里無別城迹不知所據爲何地遺址明一統志並無此

說盛京通志疆域門云襄平故城相傳在今遼陽城西北隅愚謂襄平城爲遼東郡治

唐代猶以其地爲安東都護府則其城址必甚廣闊至今時僅千餘年若在都司北其

故址非不易尋乃竟無可指者且按之故記漢襄平城確爲今遼陽城具如上述無可

疑者至遼陽者爲漢代遼東郡之一小縣儕諸新昌居就平郭之列難與襄平比數故

城毀廢已久宜乎其邈不可尋也

金毓紱文  
獻徵略

按漢襄平城即今遼城亦即遼金時代之遼陽援古證今已無可疑漢遼陽縣則不在今遼陽城而在太子河渾河交會處清一統志所載確有實證一由古今河流證之水

經小遼水渾河西南流逕遼陽縣與大梁水太子河會即今城西北小北河西南又西南流逕

襄平縣為淡淵即城西唐馬寨下至小河口遼邑西境又逕遼隊縣入大遼水即今海城西牛莊南

三岔河大小遼河太子河合流處以地望攷之漢遼陽縣應在襄平西北六十五里正兩河交會之處在

遼陽承德之間稍偏右其所謂又西南逕襄平者指襄平西境而言非城也不然襄平在合流處東南步步漸高水勢就下安能逆流而上行乎一由實現之舊蹟證之細河口稍南渾河右岸常有古甄古瓦古器具等物發見土人往往得之民國三年河水旁溢冲刷河岸露出柱礎大甄綠瓦各器具甚多牆垣之基址猶有可尋者因此土人皆曰此為古城以今證昔與一統志及水經所載適相符合且地在渾河右岸名曰遼陽核與水北曰陽之義亦復不謬其他諸說不盡足據也

清太祖建置東京城 天命六年三月拔瀋陽即進虎皮驛

即十里河

遼城守禦益嚴太祖率

兵薄城下壬戌左四旗兵日暮登城達旦右四旗亦登遂取遼陽乃集諸貝勒議曰天既眷我授以遼陽今將移居此城耶抑仍還故都耶貝勒等皆以還都對太祖曰國之所重在土地人民今還則遼陽必爲敵據守後必復煩征討且此地乃明及朝鮮接壤要區天既與我宜即居之遂定議遷都移遼陽官居北城關廂與將士等皆居南大城七年三月以遼城圯築東京城遷焉十年欲遷都瀋陽貝勒等以東京宮室既建民之廬舍尙未完善歲荒食匱恐煩苦民太祖曰瀋陽形勢西征由都爾鼻河路直且近北征蒙二三日可至南征朝鮮可由清河以進於渾河蘇克蘇之上游伐木順流而下以治宮室備炊爨出獵山近獸多河中水族亦克捕取朕籌此熟矣庚午遂遷都

附論 文獻徵略

遼陽爲榆關以東第一形勝地自秦迄明歷千餘年屹爲嚴疆重鎮唐代設安東都護府於遼陽以備高麗遼金二代升爲陪都規模漸大元設遼陽等處行中書省明設遼

東都指揮司皆治於此蓋前代東北諸夷爲中國患者首惟高麗而遼陽襟山帶河可設險而守故歷代以重鎮視之清太祖初得遼陽喜曰此天以遼陽授我也乃棄其與京故宇亟作建都之計惟爾時高麗削弱不復爲中國患而太祖所最亟亟者惟在進規幽燕太祖謂從瀋陽西征路直且近北征蒙古二三日可至即以自遼陽西征河流間阻地勢下而行程迂耳且新建之東京地形偏仄城內山勢隆起自外可以仰攻無險可守竊怪當時何不以遼陽故城爲國都既擅山川之利復易於完葺費鉅帑興大役規規然營一小城而居之果何爲耶厥後太祖悟營建新都之非計故居僅四載席不暇暖亟謀它徙以余攷之清代儻仍前代之舊以遼陽爲陪都或爲省治則較瀋陽爲有險可守觀於光緒甲午中日之戰海城以南之城邑盡失而遼陽獨完徐珍

字聘卿

以鄉人振臂一呼率數百練勇扼守吉峒峪諸要隘而日軍不能越其一步甲辰日俄之役日軍仰攻首山血戰肉薄傷亡無算僅乃克之既克遼陽之後遂兵不血刃一鼓而下瀋陽蓋地形險易之有繫於兵事者如此遼瀋之西以遼水爲大川踰此以規錦



寧無復重關大川之阻則清初之西征自遼與自瀋等耳前代設都於此既未嘗以不便聞豈於清代獨有異耶是故太祖之新建東京固多勞費而定都瀋陽謂爲得控制形勝之利亦未敢以爲然也

### 史考全遼志

自虞舜肇分青州置營州屬遼東歷燕漢晉秦隋唐五季遼宋金元逮我皇明其分裂統一之跡畧載沿革載攷元季兵寇殘破居民散亡遼陽州郡鞠爲榛莽生靈之所存者如在焚溺至正十一年妖賊淮安陳佑自登州渡海陷金州樞密同僉老嫗以兵擊走之復渡海還山東十九年賊將關先生破頭潘董太歲沙劉兒引兵自開平全寧陷大寧懿州路并海蓋復金四州及遼陽路所殺掠逃竄殆盡二十年陷上京會寧府二十三年高麗人謀殺關先生破頭潘遁還渾灘鎮先是高嘉努團結鄉民結寨於老鴉山至是以其衆襲破頭潘擒送京師以高嘉努爲遼陽行中書省平章事尋徵入朝授翰林承旨以洪保代之洪惟太祖高皇帝龍飛淮甸剪除羣雄掃清六合大兵方下幽薊元丞相伊蘇以餘

兵遁棲大寧遼陽行省丞相額森布哈與高嘉努納克楚劉益等合兵趨遼陽洪保保拒而不納諸軍攻破之虜掠男女畜產城爲一空額森布哈等遂執洪保保以歸旣而釋之洪武三年春高麗王顥由海道遣使稱藩修貢秩朝廷命斷事黃儔齎詔宣諭遼陽等處官民是年冬元平章劉益等奉表來歸洪武辛亥大都督府斷事吳立承詔齎幣至遼東賞賚新附官民以劉益爲遼東衛指揮同知初洪保保旣得釋復收所部兵駐得利羸城至是以爵賞不逮怨益賣已遂謀殺益而奔開原益軍驚亂其部下前元侍郎房嵩右丞張良佐誅討洪保保不得悉捕其黨馬彥輝等斬之衆遂定時吳立立在金州於是嵩與良佐率衆迎立總攝衛事事聞以吳立房嵩張良佐爲指揮旣而命馬雲葉旺爲龍虎將軍定遼都衛指揮使領兵由登萊海道而進欵附書者相繼檄招高嘉努不從進軍平頂山攻破高嘉努於老鴉山寨走之未幾來降壬子復設遼陽府州縣以千戶徐便統署府事安集人民柔來綏附衆咸得所已而罷州縣籍所集民爲兵伊蘇額森布哈衆各潰散時納克楚竄伏金山窺伺邊釁嘗寇蓋州城都指揮葉旺設伏於青石山大敗其衆納克楚

夜遁僅以身免丁卯大軍征之直抵金山破其巢窟納克楚勢殫力屈而降併其部落京師邊境悉寧先是設都司於遼東城歷建諸衙門治所初官軍俸糧之資仰給朝廷夜賞則令山東州縣歲運布鈔錦花量給由直隸大倉海運至牛家莊儲支動計數千艘供費浩繁冒涉險阻始制屯田法率以十三分屯田七分戍邏旣而損戍邏益屯田至永樂間減戍卒而增屯夫數至十有七八力穡者衆歲有羨餘數千里內阡陌相連屯堡相望由是罷海糧運存船十七隻專運布花設安樂自在二州以撫夷人設行太僕寺苑馬寺監苑以理馬政開馬市以羈縻遠人置奴兒干都司達達等夷衛所官旗酋長俾統其屬與夫郵驛遞運庫務倉場烽燧房井道路營舍之制無不詳悉先命總兵官節制諸路兵馬永樂間命都御史巡撫監軍復設備禦等官防守各城命監察御史巡歷彈壓之其先設諸司悉皆裁革

## 疆域

遼邑幅幘之廣甲於各縣稽諸前代其數且倍於今今以經緯綫考之全境縱橫徑占一度而弱然土地人民之數則增於前册或相倍蓰視前志所云平原曠野一望莽蒼風烈氣肅景象迥不侔矣非數百年招徠墾闢必不致此也

縣境距奉天省城西南百二十里清初旗民雜居編戶則守牧治之八旗則城守尉轄之守牧所治外有屬本城守尉轄者有屬他城守尉轄者有盛京將軍專轄者以故遼陽原界州治西至煙狼寨五十里外爲牛莊界東至官馬山七十五里外爲鳳凰界南至黑峪八十里外爲海城界北至楊家灣六十里外爲將軍專轄界西南至鞍山東南至浪子山東北至十里河西北至船城皆六十里而城守尉所轄東三百五十里至一堵牆興京界西一百二十里至網戶屯廣寧城守界南一百三十里至生鐵嶺岫巖界北至十里河承德縣界東南至分水嶺一百六十里岫巖界西南至新台子九十里海城界東北至張起寨一百二十里撫順界西北至四方台九十里廣寧界比州治廣逾數倍嗣後東邊添設

縣治則東界一百二十里至田師傅溝與興京接新民改設廳治則西界一百一十里至枯榆泡與新民廳接光緒三十二年又新設本溪遼中二縣州境東至朝鮮嶺九十里迤南至老鸛嶺與本溪界計由嶺東至田師傅溝共撥出地延袤百餘里西至大駱駝背等處以西之渾河九十里西北至小北河東之太子河六十里與遼中界計由河西至枯榆泡轉心湖共撥出地縱百里橫二十三里以至五六十里餘界仍舊然總計全境面積二萬五千六百方里猶大邑也

### 形勢

縣境東南二部羣山環繞如重關疊鎖實爲要塞天然形勝歷代重視之中部太子河諸水紆迴貫穿而西下帶繞三面憑山俯河不啻拊背而扼吭爲兵家攻守必爭之地西部廣野百里勢漸窪下爲農產最富之區南通營海北達奉天交通便利商賈輻輳形勢頗佔優勝

### 方位

縣境分野在箕尾之間析木之次春秋元命苞云箕尾散爲幽州分爲燕國天官書云箕尾幽州唐書天文志箕與南斗相近爲遼水之陽爾雅幽州爲析木之次按經緯度考之以北京爲中心點縣境西起東經六度三十五分東抵東經七度二十分南起北緯四十四度三分北抵北緯四十一度一分五縣城居東經六度五十分北緯四十一度高出海水面三十四公尺

### 氣候

全境氣候以華氏表驗之每歲立春後由十四五度至三十四五度春分後由三十五六度至五十四五度立夏後由五十五六度至七十度夏至後由七十一二度至九十度立秋後由七十四五度至五十四五度秋分後由五十三四度至三十一二度立冬後由三十度至十度或七八度不等然最高溫度不過九十五六度最低溫度至冰點下五六度爲止每歲立冬前降雪水始冰至大雪河冰堅結翌歲驚蟄河冰乃泮夏正三四月溫和五月迄七月盛暑七月半至九月杪秋氣漸涼十月至來歲二月多寒寒時百五十日

春夏秋三季皆不過六七十日夏日多南風遠來自熱帶然熱不至甚冬日多北風近來自寒帶故多苦寒東部地高去海較遠喜多雨量西部瀕河地勢窪下暑雨秋霖常致水患

### 晷刻

縣境晝夜時刻冬至日出辰初二刻一分有奇日入申正一刻十三分有奇晝長八小時三刻十二分有奇夜長十五小時零二分有奇夏至日出寅正一刻十三分有奇日入戌初二刻一分有奇晝長十五小時零二分有奇夜長八小時三刻十二分有奇春秋分日出卯正初刻日入酉正初刻晝夜各長六時本境經度視北京約東偏六度有奇故晝夜較北京恒早二十五六分