

洵陽縣志

卷一—二

洵陽縣誌序

洵當羣峯之中接洵漢之派蓋奧區也而欲奠
斯民於安居之休則觀風者不可無興化治理
之方尚友者不可無脩身體道之術斯志之作
所以不可已也邑人胡公慨然有志於是而纂
之邑侯沈公毅然有念於此而成之上紀天文
下載地輿而中則人事備焉他如建置之因革
賦役之增減秩官之先後人才之顯微以及名
標青史詞列玉堂石湧江心絮留燕足或佩上

將之印世德可追或遊下邳之橋仙風足式其
餘兵刑禮樂工虞諸政罔不詳哉言之即班馬
當為避席而游夏不能贅一詞矣觀風者一展
卷而興化治理之方居然可見尚友者一論世
而脩身體道之術曉然在目矣是志也其殆增
群峯之峻大洵漢之流而奠斯民於安居之休
乎余之貿貿然來者庶有所適從矣豈直日記
事之書而已哉雖然非沈公之精固無以集志
之成非胡公之博亦無以開志之端二公之功

均不可誣也遂令鋟諸梓以求其傳

萬歷辛巳夏月

賜進士第文林郎知洵陽縣事帝邱南北
撰并刊訂

任河南歸德府清軍同知沈本泗近橋氏集

邑歲貢生胡源培齋氏藏志

邑太學生胡繼祖碧溪氏脩志

康熙癸未夏月

賜進士出身文林郎知洵陽縣事大名李

弘勲建侯氏續脩

雍正 辛亥孟冬

署陝西直隸興安州洵陽縣知縣渠陽葉
時汭補輯

洵陽縣志目錄

第一卷

地輿志

分野

建置

疆域

城池

山川

橋渡渠
堰附

風俗

編里

戶口

田賦

經費雜支
驛站附

兵制

物產

第二卷

人物志

秩官

宦蹟

選舉

息附

技貢監

名宦

鄉賢
藩封
恩封
武弁
節孝

流寓

第三卷

典禮志

祀典
禮儀

第四卷

宮室志

公署
學校
坊市
郵舍
寺觀

第五卷

雜志

古蹟

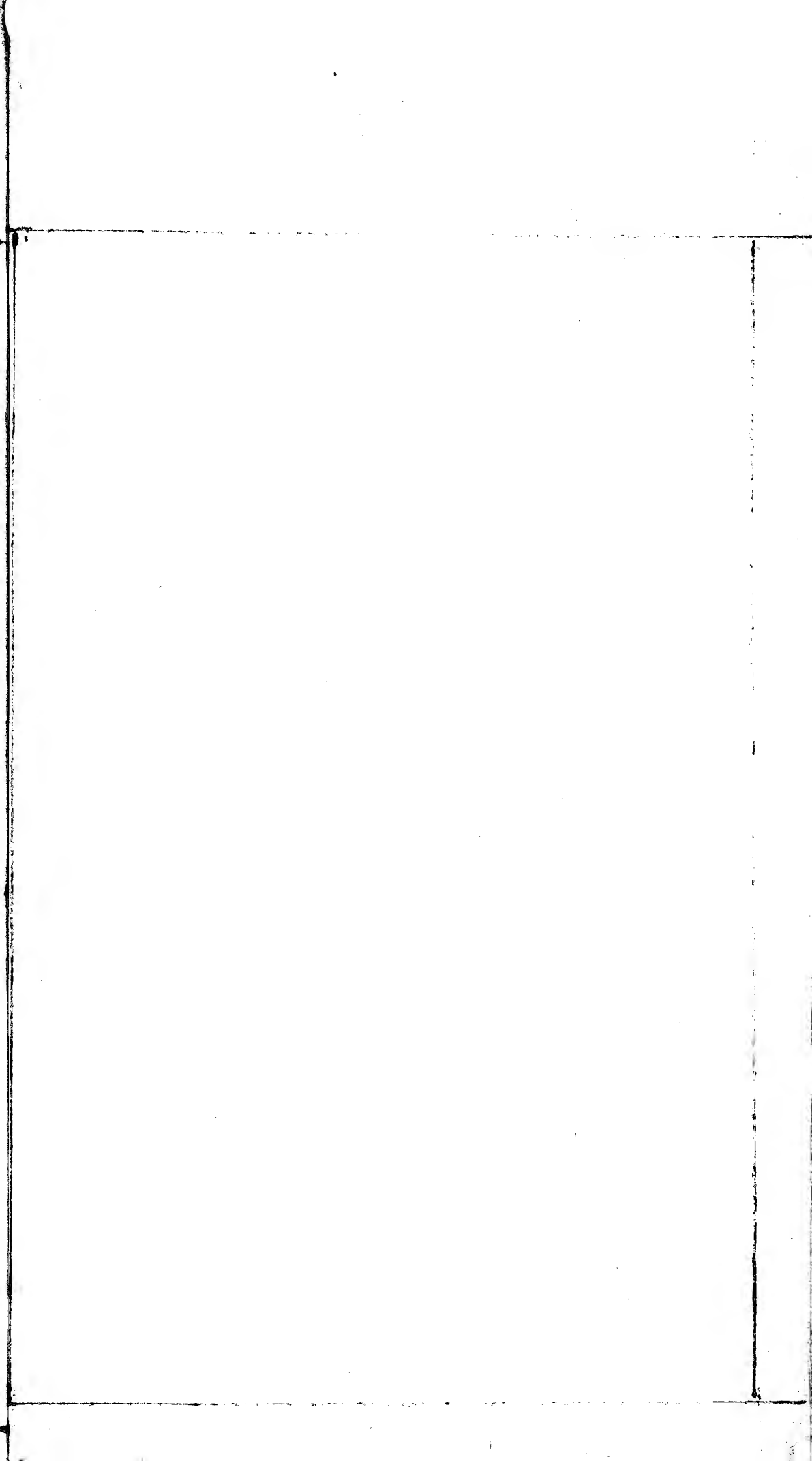
邱墓

第六卷

藝文志

記文

題咏



洵陽縣志卷之一

地輿志

分野

分野因天分地觀象考形所以察災祥以脩政
事聖王敬天勤民之道也自周禮保章氏以星
土辨九州之封皆有分星以觀其遷運歷代因
之用考休咎捷如影響洵陽禹貢為梁州之地
周禮職方氏為雍州之域在東井輿鬼兼翼軫
之分

按春秋元命苞雍屬四星而五行之說以鶉首
實沈主華鶉尾主楚 史記天官書曰秦地東
井輿鬼之分野楚地翼軫之分野諸家記載雖
有異同然洵當雍州之南其壤為秦楚之交則
星野似在井鬼翼軫之間但星學失傳天道荒
遠必欲方寸之地 上當星文使宿度之所入不
爽毫髮亦難矣 姑仍舊志以俟精曆象者考焉

建置

洵陽漢南望邑三代以前不可考在春秋時為庸

國楚并庸後為巴蜀地秦郡縣天下罷侯置守

屬漢中郡立為洵關屬上庸縣按鄴商攻洵關定漢中洵關即

漢中洵陽縣漢為洵陽縣以在洵水之南故名魏晉為洵水縣

屬魏興郡郡即金州宋齊因之後又置洵陽郡隋

屬西城郡郡即金州開皇初郡廢置洵陽縣并置

黃土縣唐武德元年置洵州并置洵城閿川二

縣屬山南西道七年廢貞觀二年省閿川八年

省洵城置洵康涑陽二縣屬金州東有中口

鎮宋廢涑陽置洵陽縣元為巡檢司併入金州

明洪武三年平定陝西

御史大夫申國公鄧愈克復偽平章張子貴歸服

仍立縣隸漢中府金州戎

朝因之仍為縣屬興安州而漢中府不與焉

疆域

體國經野必先制封域正疆界洵陽縣元以前幅員不可考明初疆土周匝近九百里自成化

丙申都臺大夫陽城原公傑撫安流連相地要

險者舉立郡邑以控御之於時割洵地三分之

一為白河縣今計廣袤雖有六百里地無原隰

田皆山隴土石相伴民多貧窘較之沃壤十不

及三矣東至湖廣上津縣界一百八十里以洪家渡口為界自界

至上津縣六十里以青山舖為界自界至

二百里西至金州界金州六十里

南至湖廣竹溪縣界一百五十里以七里閣為界自界至竹谿縣一百一

十里北至咸寧縣二百餘里以秦嶺為界此四正之

境也東南至湖廣房縣界一百五十里為界自界至房

縣二百西南至平利縣界一百六十里以丫角山為界自界至平利

縣七西北至鎮安縣界一百六十里以下茅坪

十里東北至山陽縣界三百里以壘川閣為界

十里此四隅之境也自東南達南京水路四千六

十里自東北達北京河南路三千四百里山西

城池 形勝附

王公設險守國則城池之設其來久矣縣因高

阜而立四面俱下不須築鑿周三里有奇背環

洵水面臨漢江倚山為城阻水為池官署民居

櫛比鱗次望如蜂房鰲山惟縣司倉庫重寄麓

以石墻孔道所由建以四門其他小巷小門
一十有三巡更舖有五

形勝

一統志云縣之木蘭寨有伎倭城為蜀軍救孟
達之所類要云伎倭城在洵陽庾雍漢水記

云即木蘭寨

接縣治東南隅有故城一堆年
深倒削猶高丈餘相傳以為伎

倭城址內
即木蘭寨

東接荆襄西通巴蜀南連房竹北控

商洛誠天漢之要塞關輔之屏蔽也

山川

關寨渡堰附

郡邑之設有時而更山川之形千古不易此
人物之鍾毓財貨之生聚而山川之功又不可
誣也洵之山川亦云衆矣擇可紀者紀之而寨
營渡渠皆山川之所有者因以附焉

靈崖山

縣東一里峯巒環擁縣治東枕漢江北控鷓嶺上有寺

紫荆山

縣東南五十里有深洞

當門山

縣東一百七十里兩峯相峙如門

女華山

縣南一百二十里山極高峻林木蓊蔚山腰有洞洞口進二里許皆沙河絕處有石

池石蓮出雲必雨居人

連尖山

縣南一百五十里山極高峻三尖並

以占雨候

峙西尖有

留亭山

縣南二里行人愛其秀技多留停觀之故名

羊山

普庵道場

縣北四十里即終南地脉之支連絡

青山 縣西五里

千里為福地修仙之所

有碧珣谷山 縣南十里時

黃梓嶺

縣西三里上通黑山之嶺縣之

洞封閉 早禱雨多應

主山 駱駝嶺

縣西一百二十里形肖駱駝

駝嶺 縣北

二百五十里與秦

盼陽嶺

縣西北九十里

神仙洞

嶺相連北極險要

縣東七十里內有石蓮花十九朵石獅子一洞門

鑄紫極神仙洞天六字鄉民於此祈禱雨澤厥應

此八景

谷壘洞

縣西北一百里羊山下內有靈

為文

黃龍洞

縣東北二百里內有石燈燈籠

潭深不

仙花洞

縣北八十里羊山下洞極宏敞

可測 頂有花藻如雕刻下有原泉寒

則異常遇早取

黑龍洞

縣東一百里羊山內早禱多應 觀音洞

水祈禱輒應

在縣沿後有新
輒應香火頗隆
硃砂洞
縣東二百四十里
今封閉
風洞
縣南

八十里內出大水大風
銅洞
縣南一百一十五里
極寒冽人不可當
歲久人亦不知其所

在鉛洞
境內凡四處
北二十里地名白岩河一
東四十里磨溝
東七十里火燒溝一東

北一百四十里椒山
穿崖
縣東一百五十里崖中
一俱歲久不知所在
一竅南北相通內有松

一株俗傳數年水
鏡石
縣南五十里岩石
一大發名為洗崖
如切光耀奪目
仙姑碓

縣北一百三十里至金坪
黑山寨
縣南四十里
昔人避亂處
有隔路有女成仙故名

寨
縣南六十里四面半拔高極寬平上
星辰寨
縣北
有水泉可容千人昔人避亂之處

一百六十里世傳蜀
羊山寨
縣北五十里險構
漢將張飛屯兵於此

皮寨
縣南一
大夫營
縣東一百五十里明初御
百
史大夫鄧愈駐兵於此揭

旗招降民多歸附

遂定閩南郡縣

紅崖關

縣南一百里其地有街衢故迹相傳郭繼

宗守此禦紅

七里關

縣南一百五十里為蜀楚中之亂

移營七里溝

漢江

縣南百許發源沔縣嶓冢

書曰嶓冢導漾東流

洵河

源出萬年秦嶺下萬

過此至鄖即滄浪

漢江長八百里東西北三面統縣治

乾祐河

西

一百四十里出秦

閩河

縣南三十里出連尖山

嶺下流入洵河

蜀河

縣東一百四十里中洞河西

入漢江

溪河

縣西北四十里一河二名獅子嶺發源

溪舖為乾溪

蓮花池

縣東西北各五里池凡三

河南流入洵

不由浚鑿皆天成也相傳

花發年豐邑士
有登科之慶
仙灘縣東一百五十里灘有仙
人石崖有水府祠

藍灘縣東一百九十里灘水湍忽激構園沱
石成濤舟人上下咸忌戒焉

縣東三十里夏漢水漲
松木沱縣西二十五里

則洶湧可畏舟涉甚難
水漲則灘澎湃可畏此沱之
龍鬚草鞋繩久馳名焉

橋渡

廣濟橋縣東半里
華灘橋縣東四里
香亭橋縣西五里

大嶺橋縣北十里

縣南渡官渡舡
縣西渡官渡船四隻為舖遞
孔道漢水泛濫過渡

難縣北渡官渡舡
洶河口渡官渡船
竹根灘官渡船一隻

閻河渡

官渡船二隻

兩河渡

官渡船二隻

蜀河渡

官渡船一隻

渠堰

平定河堰

縣南二十五里

閻河堰

縣南三十里

埧河堰

縣南四十里

神河堰

縣南五十里

金河堰

縣南七十里

水磳河堰

縣南一百里

大磨溝堰

縣東三十里

蜀河堰

縣東一百四十里

仙河堰

縣東一百六十里

西岔河堰

縣東北二百里

中洞河堰

縣東北二百里

竹川堰

縣東地二百里

乾溪河堰

縣北五十里

冷水河堰

縣北四十里

麻餅河堰

縣北九十里

東岔河堰

縣北一百三十里

水田坪堰

縣北一百八十里

白崖河堰

縣東北二十五里

漢

堤堰 縣南二 孟家河堰 縣南三 趙家河堰 縣東

八十里 崖塢河堰 縣東二 洵河堰 縣北壹百

風俗

鼓舞興起之謂風循習不倦之謂俗蓋洵為漢屬俗多相似郡志云其卦值坤故多班綵文章其辰值未故尚滋味德在少昊故好辛香星應輿鬼故君子精敏小人勇悍又云農耒兼事文學競先東漢志云其氣強梁好義有先

民之遺風

歲時

正月元旦

五更分新其衣冠起拜天地祖宗焚香拜賀然後迺相拜賀親識先

期治辨饋蔬可供二三日用客至即留極

其歡洽二三內親往來無不致愛致敬

月二日

土膏方動民三月三日人皆折三月皆下瓜蔬種

清明

人皆折柳戴之此日復設饋饌詣墳祭奠添土粟紙已而陳其祭品尊卑共享

之

四月八日

人皆折皂五月端午人皆晨起採艾索懸門伺乾灸病又以菖蒲置酒中

飲之謂之解毒

居民五鼓滌甕注水謂可久

存不壞用以造麩合醬

七月中元

人多設酒饋於

祖先位

八月中秋

是日人皆以酒菓月餅相遺人俱邀請

祭奠

九月九日

人皆蒸花糕酒肉
十月朔日
剪紙為男女衣置
菓品相贈答
造扁食五穀哭奠

畢焚化小民多於門外前
冬至
親識拜如年禮
畫圈焚衣錢極其悲痛

官府朝賀畢
臘八日
人皆以各色米
亦彼此相拜
豆製粥食之
二十四日

設牲菓皂馬錢
除夕
傍晚陳設祖宗祭品
紙糖食祭灶
焚燒木塊以為庭燎

按志載洵陽之俗亦近美矣由今觀之士

習詩書敦素簡民安故土力稼穡而不急

工商之利此其所可稱者

編里

洵陽里 洵河里 蜀河里 安樂里

新安里 順正里 同春里 歸厚里

奉安里 悅化里 蒙恩里 來蘇里

臨襄里 雙獺里 正身里 德化里

感德里

共一十七里萬曆十年奉裁德化感德二里
後又裁去一里止存洵陽里洵河里蜀河里
安樂里我

朝定鼎將安樂里改為蒙恩里現今四里行差

戶口

按洵陽戶口明初莫可考第檢舊志嘉靖四十一年戶二千三百九十六口一萬九千八百八十五隆慶五年戶二千二百三十一口二萬一千三百三十一萬曆九年戶二千七百七十口二萬六千一百五十自茲以迄崇禎末年大率不過如此

皇清定鼎

原額人丁三門九則下等俱折下下人丁一萬三千三百二十八丁每丁徵銀四錢八厘四毫一絲三忽八微六纖應征銀五千四百四十三兩三錢四分內除優免丁二百二十七丁共銀九十二兩七錢一分行差丁一萬三千一百一十丁共額征銀五千三百五十六錢三分順治七年九月內督撫具題奉

旨 豁 免 過

逃亡丁九千九百八十一丁除銀四千七十六兩三錢七分八厘七毫五絲六忽八微節年招

回併每逢編審增出丁六百一十九丁該銀二百五十三兩八錢八厘三絲五微六纖實存共

丁三千七百三十九丁共正銀一千五百二十七兩五分九厘二毫七絲三忽七微六纖康熙

二十三年在於再疏顛請等事案內具題奉

旨 豁 免 殺 擄 逃 亡 丁 一 千 三 百 九 十 二 丁 除 銀 五 百 六 十

八兩五錢一分二厘九絲三忽一微二纖節年

招回併每逢編審增出丁一百三十三丁該銀五

十三兩九分三厘七毫七絲九微二纖康熙五

十年編審實在行差丁二千四百七十七丁征

銀一千一十一兩六錢四分九毫五絲一忽五

微六纖康熙五十二年欵奉

恩 詔 據 為 定 額 續 生 人 丁 永 不 加 賦 康 熙 五 十 五 年 增 出

人丁二丁康熙六十年增出人丁七丁雍正四

年增出人丁五丁三次編審增出人丁共一十

四丁造入

盛世滋生冊內雍正五年奉

旨通省以糧載丁裁減丁銀九百兩二錢九分四毫三絲

二忽六微四纖三塵三渺實留丁銀一百一十

一兩三錢五分五毫二絲八忽八微八纖六塵

七渺過閏加丁銀五兩四錢三分一厘四毫一

絲六忽七微七纖八塵四渺統入地糧內一例徵

次

田賦

明初田賦無可稽考萬曆九年原額官民田地

共二百四十八頃四十六畝七分三厘歲久浸

混官田地失額一十七畝民田地失額二十九

頃四十畝本年奉文均丈查出官田地一頃二

畝四分民田地二百四十七頃四十四畝三厘

仍足原額之數共征額糧一千四百九十四石

九斗一升八合七勺五抄三撮我

朝定鼎復行清查

原額種田夏秋糧三等共地三百頃六十六畝

三分三厘五絲六忽每畝起料不等共征額糧

旨免過荒

一千五百四十一百一升三合七勺五抄三撮
每石折征銀二兩二錢四厘七毫四絲共額征
銀三千五百五十一兩六錢三分五厘一毫五
絲四忽三微四織七塵一渺內
稻田地四十一頃九十八畝八分一厘五毫五
絲每畝料糧五升八合九勺七抄八撮五圭共
糧二百四十七石六斗三升八合折征銀五百
七十兩七錢四分一厘二毫四忽一微二織順
治七八年兩次奉

免糧一百八十三石九升一合二勺四抄七撮
除銀四百二十一兩九錢七分七厘七毫二絲
六微一織內與屯開墾地一十畝該五斗八升
九合七勺八抄五撮該征銀一兩三錢五分九
厘三毫一忽八織又節年開墾地一十六畝一
分七毫五絲三忽一微該征糧九斗四升九合
九勺九抄九撮一圭九粟五粒該征銀二兩一
錢八分九厘五毫一忽一微四織四塵七渺實

昔蠲免荒地

在稻田地一十一頃二十畝六分六厘八毫九
 忽六纖該征糧六十六石八斗六合五勺三抄
 七撮一圭九粟五粒該征銀一百五十二兩三
 錢一分二厘二毫八絲五忽七微三纖四塵七
 渺康熙二十三年在於再疏額請等事案內奉
 旨蠲免荒地一十六畝一分七毫五絲三忽六微應免糧九
 斗四升一合二勺一抄二撮二圭八粒除銀二
 兩一錢六分九厘二毫四絲九忽四微二纖四
 塵二渺六漠五沙九洙二涯
 實在稻田地一十一頃四畝五分六厘五絲六
 忽該征糧六十五石一斗四升五合三勺二抄
 四撮九圭八粟七粒該征銀一百五十二兩一錢
 四分三厘二絲六忽三微一纖五渺三漠八沙
 三洙八涯夏糧地八十七頃七十一畝七分四
 厘四毫五絲每畝料糧五升共糧四百三十八
 石五斗八升七合二勺二抄五撮折徵銀一千
 一十兩八錢二分九厘二毫二絲九末四先六
 塵五渺順治七八年兩次奉

旨蠲免過荒地六十四頃六十八畝九分八厘四毫五絲

應免糧三百二十三石四斗四升九合二勺二

抄五撮除銀七百四十五兩四錢六分六厘二

毫七絲八忽六末七織六塵五抄內與屯開墾

地五十一畝四分該糧三十石五斗七升該征銀

五兩九錢二分三厘一毫七絲一忽八微五織

又節年開墾地二十頃七十六畝二分五厘二

毫該糧一百三百五斗一升二合六勺該征銀

二百三十九兩二錢六分九毫七絲三忽五微

二織四塵

實在夏糧地四十四頃三十畝四分一厘二毫該

征糧二百二十一石五斗二升六勺該銀五百一

十兩五錢四分七厘三毫八絲七忽六微四織四

塵康熙二十三年在於再疏籲請等事案內奉

旨蠲免荒地三十九頃六畝七分四厘二毫九絲八忽四微應

免糧一百九十五石三斗三升七合一勺四抄九撮

二圭除銀四百五十兩二錢一厘三毫四絲一忽二

微四織七塵二抄八沙內節年開墾地五頃一十二畝

一分二厘九毫八忽該征糧二十五石六斗五
升六合四勺五抄四撮該征銀五十九兩一錢
三分一厘四毫五絲五忽七微九纖一塵九渺

六漠

實在夏糧地一十頃三十六畝七分九厘八毫

九忽六微該征糧五十一石八斗三升九合九

勺四撮八圭該征銀一百一十九兩四錢七分

七厘五毫二忽一微八纖八塵七渺五漠二沙

秋糧地一百七十頃九十五畝七分七厘五絲

六忽每畝科糧五升共糧八百五十四石七斗

八年八合五勺二抄八撮折征銀一千九百七

十兩六分四厘四毫二絲九忽二微八纖六渺

頃治七八年兩次奉

旨免荒地

一百二十五頃九十九畝九分九厘五絲六忽應

免糧六百二十九石九斗九升九合五勺二抄

八撮除銀一千四百五十一兩九錢八分四厘

四毫一絲五忽一微六纖六渺內節年開墾併

丈首共地一十四頃四十二畝二厘二毫六絲

該征糧七十二石一斗一合八抄該征銀一百六十六兩一錢七分四厘二毫六絲三忽六微

七織二塵

實在秋糧地五十九頃三十七畝八分一毫六絲

該征糧二百九十六石八斗九升八抄該征銀六

百八十四兩二錢五分四厘二毫七絲七忽七微

九織二塵康熙二十三年在於再疏籲請等事

案内奉

旨蠲免荒地四十三頃一十三畝五分二厘一毫應免糧二百一

十五石六斗七升六合五抄除銀四百九十七

兩七分七厘二毫一絲九忽四微七織七塵內

節年開墾地七頃一十二畝七分四厘一毫三

絲八忽該征糧三十五石六斗三升七合六抄

九撮該征銀八十二兩一錢三分四厘一毫七

絲八忽四微七塵六漠

實在秋糧地二十三頃三十七畝二厘一毫九

絲八忽該征糧一百一十六石八斗五升一合

九抄九撮該征銀二百六十九兩三錢一分一

厘四毫一忽九微九塵二澤六漢

以上稻田夏秋糧三等免過荒地共二百五十

五頃八十七畝九分四厘九毫九絲一忽四微

應免糧一千三百七十一斗七升七合三勺七

抄一撮二圭一粟三粒除銀三千一十二兩七

錢三厘九毫七絲四忽五微二纖九塵四抄四

漢九沙六洙二涯

實在三等地共四十四頃七十八畝三分八厘

六絲三忽六微共征糧二百三十三石八斗三

升六合三勺二抄八撮七圭八粟七粒折征銀

五百三十八兩九錢三分一厘九毫四絲四微

八塵五渺五漠三洙八涯

額外本色祿米三百一十一石二斗四升除荒

地免米一百九十三石一斗八升八合五勺七

抄三撮三圭八粟七粒實征米一百一十八石

五升一合四勺二抄六撮六圭一粟三粒又於

再疏籲請等事案内奉

皆蠲免米七十四石八斗一升七合四勺三抄二撮三圭

四粟二粒五顆節年開墾地畝起科米三百九
 斗一升二勺六抄一撮四圭四粟六粒
 實征米四十七石一斗四升四合二勺五抄五
 撮五圭一粟六粒五顆支放興安州城守營官
 兵口糧
 額外匠價銀一兩四錢八分五厘遇閏加銀一
 錢二分三厘七毫五絲
 額外課程銀七兩五錢遇閏加銀六錢二分五
 厘

經費

知縣一員 原額俸薪銀二十七兩四錢九分除
 荒實支銀八兩一錢二分一毫三絲
 二忽七微三織四塵五渺原額閏月銀二兩二
 錢九分八毫三絲三忽除荒實支銀六錢七分
 七厘六毫 門子二名 原額銀一十二兩除荒實
 支銀二兩一錢六分五厘
 二忽一織 一毫三絲四忽九微八織九塵二渺原額閏月
 銀一兩除荒實支銀一錢八分二毫八絲二微

二織四 皂隸一十四名 仔作二名 原額九十六

塵一渺 銀一十七兩三錢二分一厘九毫五絲一忽四

微一織三塵六渺 原額閏月銀八兩除荒實支

銀一兩四錢四分三厘三毫八

忽二微六織二塵八渺 馬快手八名 原

銀一百三十四兩四錢內除荒實支二十四兩

二錢五分五厘二毫五絲一忽一微九織九塵

二漠原額閏月銀一十一兩二錢除荒實支銀

二兩二分二厘六毫八忽一微六織九塵九渺

六民壯五十名 原額銀三百兩內除荒實支銀

漢 七微三織原額閏月銀二十五兩除荒實支銀

四兩五錢一分八厘五毫九絲八忽七微三織

四塵四 燈夫四名 原額銀二十四兩內除荒實

渺一漠 絲九忽九微五織八塵四渺 原額閏月銀二兩

除荒實支銀三錢六分五毫六絲二忽五微四

織八塵 禁子八名 原額銀四十八兩內除荒實

二渺 絲四忽九微五織六塵八渺原額閏月銀四兩

除荒實支銀七錢二分一厘一毫二絲三微三

織六塵 轎傘扇夫七名 原額銀四十二兩內除

分八厘二毫三絲六忽五微一織三塵二渺原

額閏月銀三兩五錢除荒實支銀六錢三分三

厘三毫五絲五忽六 庫子四名 原額銀二十四

微九塵三渺 銀四兩三錢三分二毫六絲九忽九微七織八

塵四渺原額閏月銀二兩除荒實支銀三錢六

分五毫六絲二忽五 斗級四名 原額銀二十四

微八織八塵二渺 四兩三錢三分二毫六絲九忽九微七織八塵

四渺原額閏月銀二兩除荒實支銀三錢六分
五毫六絲二忽五微 典史一員 原額俸薪銀一
四織八塵二渺 十兩九兩五錢二

分四除荒實支銀五兩六錢八分七厘二毫一
絲八忽五微八纖七塵六渺原額閏月銀一兩
六錢二分六厘六毫六絲六忽除荒實支銀四
錢七分一厘九毫九絲九忽三微二纖三塵六
渺八
漢 門子一名 原額銀六兩除荒實支銀一兩
八分二厘五毫七絲一忽四微

四纖四塵六渺原額閏月銀五錢除荒實支銀
九分二毫一絲四忽七微八纖七塵一渺

皂隸四名 原額銀二十四兩除荒實支銀四
兩三錢三分二毫六絲九忽九微

七纖八塵四渺原額閏月銀二兩除荒實支銀
三錢六分五毫六絲二忽五微四纖八塵二渺

馬夫一名 原額銀六兩除荒實支銀二兩八
分二厘五毫七絲一忽四微四纖

四塵六渺原額閏月銀五錢除荒實支銀九分
二毫一絲四忽一微八纖七塵一渺

教諭訓導二員 原額俸銀一十九兩五錢二
分除荒實支銀五兩六錢八

六	九	二	八	五	二	一	銀	厘	分	九	兩	八	十	絲	除	額	分
漠	漸	錢	微	漠	渺	錢	一	四	三	忽	除	絲	二	九	荒	閏	七
廩	廩	一分	七	門	門	八	兩	毫	厘	二	荒	七	兩	忽	實	月	厘
生	生	六	塵	斗	斗	分	一	七	三	錢	實	忽	除	三	支	銀	二
毫	原	厘	原	原	原	二	錢	三	三	一	支	三	實	二	銀	一	毫
七	額	二	額	額	額	厘	分	忽	絲	毫	銀	織	實	織	四	兩	一
絲	月	毫	閏	銀	銀	一	一	九	三	四	五	五	支	三	錢	六	分
三	糧	六	月	二	十	厘	毫	微	忽	八	錢	塵	銀	六	分	一	二
忽	銀	絲	銀	錢	一	一	四	七	除	塵	八	八	六	兩	厘	六	分
七	六	三	一	分	兩	毫	絲	織	荒	四	渺	渺	四	四	九	厘	六
微	十	忽	兩	八	六	除	八	八	實	塵	四	原	錢	分	毫	六	厘
除	一	八	八	厘	錢	荒	忽	織	支	四	渺	額	夫	五	毫	六	毫
荒	兩	錢	錢	三	除	實	九	八	銀	渺	原	閏	三	分	六	毫	毫
實	三	除	除	毫	荒	支	微	塵	二	原	月	月	兩	五	毫	六	毫
支	分	荒	荒	五	實	銀	四	四	兩	額	銀	銀	三	厘	毫	六	毫
銀	九	實	實	絲	支	一	織	渺	四	閏	一	六	錢	六	毫	六	毫
一	厘	支	支	四	銀	錢	二	原	兩	月	十	六	三	毫	毫	六	毫
十	六	銀	銀	忽	銀	錢	錢	額	四	銀	三	六	錢	毫	毫	六	毫

齋夫

膳夫

一兩一分三厘九絲七忽七微一纖七塵三渺
八漠原額閏月銀五兩八分六厘六毫三絲九
忽除荒實支銀九錢一分五厘七毫四絲四忽
四微三纖二塵一渺
以上原額共銀九百三十一兩七錢三厘六忽
七微內

除荒銀七百六十兩四錢三分二厘五毫九絲
二纖六塵五渺

各舖司五十二名 原額工食銀二百四十九兩
二錢除荒實征銀四十四兩

九錢一分四厘三毫二絲六微五纖六塵三渺

三漠原額閏月銀二十兩八錢除荒實征銀三

兩七錢二分一厘

厘四毫七絲 縣西等渡水手一十三名 原額

銀三十兩除荒實征銀五兩四錢一分七毫六

絲二忽四微二纖三塵原額閏月銀二兩五錢

除荒實征銀四錢

五分七毫一絲 接遞船一十五隻水手二名

原額工食銀三兩二錢除荒實征銀五錢九分
四厘二毫一絲七忽三微八纖七塵二渺原額
閏月銀二錢六分六厘六毫五絲實征
銀四分七厘六毫六絲
竹根灘

水手一名

原額工食銀二兩七錢三分三厘除
荒實征銀四錢九分二厘九毫八絲

六忽六微八
纖五塵八渺

孤貧口糧銀

原額銀一十一兩二
錢八分除荒實征銀

二兩三分二厘九毫六絲二
忽五微九纖四塵一渺一漠
孤貧布花銀原額
兩除荒實征銀一兩八分三厘三毫二絲四忽
七微七纖八塵九漠

驛遞

按舊志萬曆九年原設馬四匹駝五頭本年奉
文議允漢陽等駝馬駝一頭條鞭編派每糧一
石征解站支銀九錢五分八厘五毫四絲布每
疋征解銀三錢共征站價銀一千一百六十兩

國初順治年間站支銀一千四百三十六兩七錢二分九厘四毫實

一錢三分八厘零支直銀二百八十八兩八錢三厘是時民力殷富尚可供給迨至啟禎而後供

議浩繁閭閻不免愁嘆之聲內除荒銀一千五十兩七錢二分九厘四毫實

征銀三百八十八兩五錢五分八厘六毫接遞募夫

銀九十九兩三錢五分接遞夫七十名每名歲

支工食銀七兩二錢共銀五百四十兩走遞馬

騾三十四匹頭草料工食銀一千四百二十八

兩見今實征站支銀二百一十九兩九錢七分三

厘八毫一絲實征走遞馬騾銀九十兩六錢三

分二厘七絲遇閏征銀二十八兩七錢九分五

毫九絲康熙年間改設止留在縣遞馬三匹馬

夫一名半損夫九名共支銀三百六十三兩內

有起解協站邊塘銀二百七十一兩五錢止留

在縣夫馬工料銀一百五十一兩五錢閏月加

銀十三兩五錢五分一厘雍正七年又奉詞撥

寧夏馬一匹夫半名照數扣解

以上原額共銀二千九十五兩五錢三分六厘三毫一絲一忽七微三塵三渺七漠內除荒銀一千九百二十四兩六錢一分二厘七毫二絲一忽九微五毫三渺六漠實支銀一百五十九兩三錢二分六厘五忽六微一織三塵八渺四漠三渺三涯原額閏月銀一百八十四兩五錢六分六厘六毫五絲除荒實支銀三十二兩九錢一分六厘四毫五絲

兵制

都司一員

駐守七里關

把總二員

一駐七里關
一駐洵陽縣

馬戰兵二十五名

步戰兵五十名

守兵一百四十名

每年共估俸餉折乾銀四千七百七十三
兩一錢零

物產

民聚於財豐事辦於用裕論治所不廢也洵邑地方遼邈石多土少小有物產其利微矣

庶穀

稻 粳粳 黍 紅白黑 稷 粟 麥 天小玉

二種 數種 數種 三種

蕎 二種 豆 黑小 油麻 木穀

二種 黃菜江蔬 數種

庶蔬

芥 子堪 芹 其本 葱 蒜 韭 茄 紫白 蕨

作蘢 極大

瓜 北餅王南西 瓠 蔓 菁 苜蓿 莞 菱

菜冬數種

蘿葡 萵苣 木耳

花

梅菊

荷

蘭

蕙

萱草

葵

紅紫黃白
數種

芍藥

牡丹

海棠

二春秋
種

迎春

月季

石榴

千層專花
而不結實

梔子

桂

玉簪

玫瑰

芙蓉

水仙

茉莉

木槿

凌霄

薔薇

金鳳

鷄冠

五色

紫荊

金粟

野花

極廣不及盡載

木

松

栢

椿

楸

榆

柳

槐

檀

楓

楸

櫟

楮

桑

柘

梧

桐

黃

杼

冬青

長楊

黃楊

構

作棟 獲利極多

竹

甜

苦

筋

淡

箬

六種

觀音

鳳尾

鹿菓

橙

橘

梨

栗

棗

柿

榛

榴

桃

李

杏

柰子

櫻桃

胡桃

銀杏

葡萄

林擒

枇杷

楫

藥材

厚朴

蒼朮

烏頭

白朮

木瓜

雷丸

茯苓 半夏 瓜蒌 菖蒲 萊菔 防己

細辛 荆芥 百合 葛根 山藥 車前

五倍 五加皮 枸杞 地骨皮 牽牛

山當歸 艾 柴胡 黃芩 黃柏 蒲公英

草

茅 菅 蒲 莎 馬鞭 紫草 浮萍

通草

龍

鬚

作繩鞋獲
利極多

禽

鶴 燕 鷹 雀 鳩 鸛 鴿 鷓 鷓

鳶 雉 鵝 鴨 白鷺 鴉 鵲 鳩 鶴

鷄 翡翠 鶻 鷓 杜鵑 山鳥類多不及

盡載

獸

牛 馬 騾 驢 羊 有二種 猪 犬 兔 虎

豹 鹿 多類 麂 獐 熊 麝 猿 種類極多 狼

狐 狸 猫 家野二種 獺 竹 鼯

鱗介

鯉 鱖 鮠 鮫 鮓 鮐 鱈 鱧 鱣 鱉 鱉 鱉

鱣 龜 鱉 蟹 蝦

昆蟲

蜂 蝶 虻 蛇 蚕 家山 蛙 蟬 營

虫属類繁不及盡載惟洵陽境内不出蝎子

臭氣

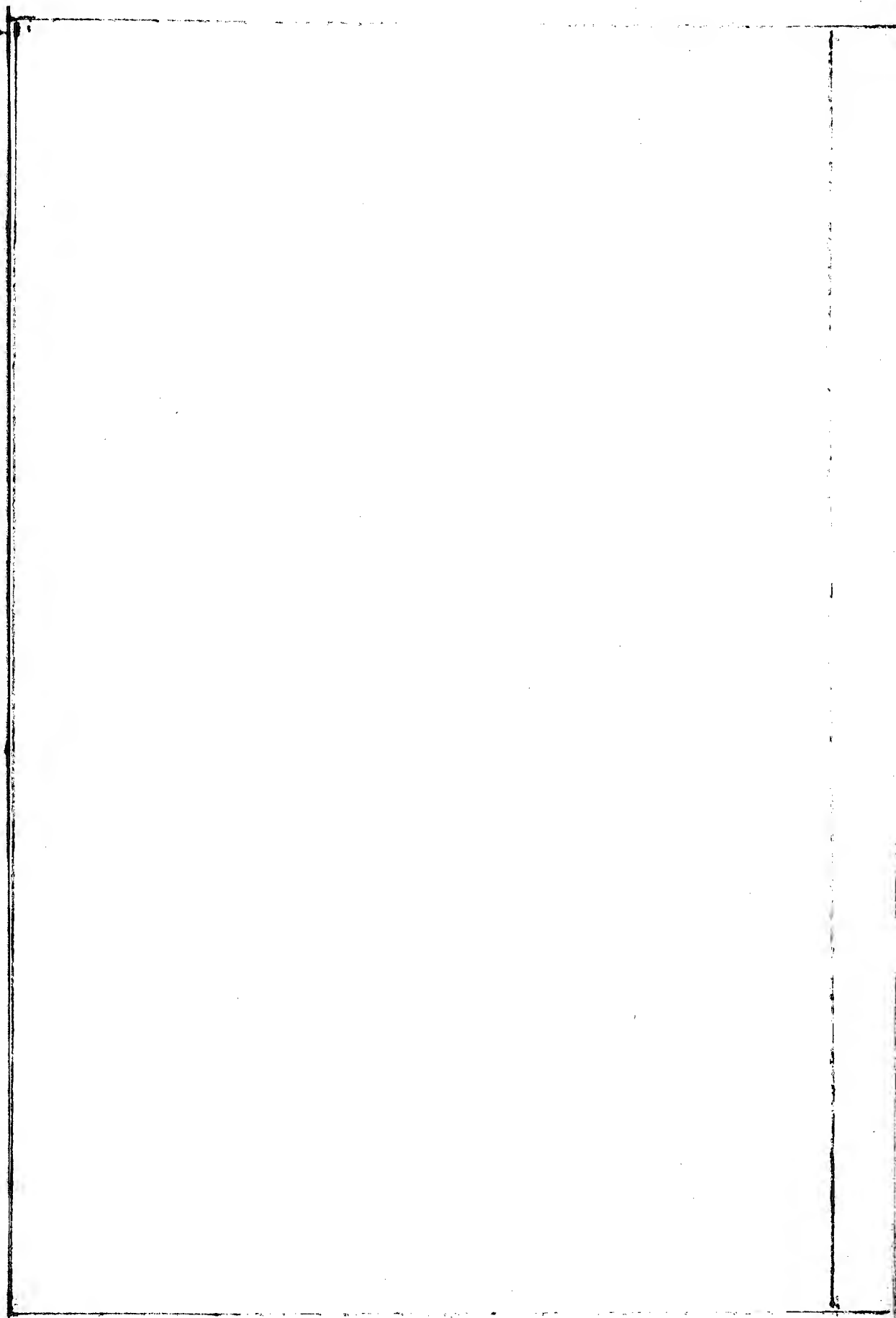
雜產

絲 布 漆 蜜 椒 蠟 齒 麻 苧

木棉 紅花 硃砂 碧瑣 黑鉛 鉄

金 土 紅 土 粉 降香 皂 礬 香餅

石炭 羊青



洵陽縣志卷之二

人物志

秩官

知縣一員 首領典史一員 儒學教諭訓導

二員 吏額 吏戶禮兵刑工典吏各一名 架閣承祭典吏各一名 儒學攢典司吏

一 弟子員 明洪武初今縣學二十人 月給廩膳以垂永久

國朝因之 不廢月糧實徵銀一十兩九錢一分五厘二毫 二 絲週閏實徵銀九錢八厘五絲

陰陽學訓術一員 洪武十七年設以精其術者為之 未入流 不制祿統

陰陽生五名 專以占節候卜 時日掌刻漏以授民時今缺 醫學訓科一員 洪武

十七年設以精其業者為之未入流不制祿統
醫生五名專治藥餌療病以厚民生員缺以醫
生代僧會司僧會一員以僧人為之專以統攝
道會司道會一員以道士為之專以統攝羽流也今缺

官蹟 武職附

知縣

李肅

洪武五年任
有副建功

張勉

正統年任山東鉅野
縣人由舉人勤政愛

民人咸誼服去之日百姓
泣擁馬首有杜召之詠

杜琳

直隸魏縣人重建廟
學規制甚善

王延齡

渾源州人由舉人訟
簡益息與民相安

熊應周

四川榮昌
縣人有治

蹟以上俱戎化

蔣曷

山東邱縣人由進士以廣
西道御史左遷於此詢初

年間任

改設制度章程廢墜未舉者尚多公勤於修葺
廣儲務積興學育才愛民禮士該與才合年穀
教登瑞應遍見尋陞山西按察司僉事洵人思
之立望候石於學宮

徐有為 湖廣石首人白舉 宋時儒 河南武洪人
人有治劇之才

獄之高公韶 四川內江人由進士 以 陳大道 四川
才 監察御史左遷於此

南克人由進士寬 羅熙 四川射洪人 張東 直隸
仁明斷士人懷服

人由 黃元 雲南晉寧州人由舉人政事修舉民
舉人 阜安 以上俱嘉靖年間任

南兆 山東濮州人由進士 萬曆八年七月到任
承疲弊之後申飭法度調停事宜嚴防檢

以肅官箴慎稽查而清吏蠹期年之 姚世雍 山西
內威惠大行賢譽四馳獎檄交至

人詳見
名宦中

清王泮

北直人由歲貢賦性忠厚執法嚴明刑濬

北直人李采燦江南含山人由副榜拔貢持躬方正敷政清廉補葺城池歸併里甲

尊崇學校優禮鄉耆剪屏巨惡震攝警兵聽

訟如流催科不擾於時閭閻安堵科第破荒

口碑載道實有嚴父神君之頌陞北直冀州

知州未赴任以丁憂回籍尋補湖廣荆門州

知州又陞河南衛輝府司馬皆有善政民至今思之不能忘請祀名宦未果順治十年任

唐玠山東邑都人由進士士服民安沈天祥

刑政嚴明順治十五年任

浙江鄞縣人吏員康熙十九年任兩署州篆奏

除荒絕民免賠累修學補城攝兵懲蠹請祀未果

楊崙江南太倉人由進士康熙三十三年任

建修常平倉以廉能行取

李弘勳北直大名入由進士康熙四十年任

重修縣誌善政及民建修常平倉

林洙

福建莆田人由舉人康熙四十六年

韓德

脩

直隸深州人由癸卯舉人雍正

葉時

直隸順天

府寶抵縣人由甲辰舉人雍正

吳萬善

貴州平遠州人

教諭

明

杜端

河南偃師縣人

李柰

直隸唐縣人

徐福

四川涪州人

蕭鼎

四川羊

武棧

河南洛陽縣人

張本

四川大邑人師範

類賴其陶鑄後家於

古朴

四川丹陵人博學善

洵子冕以科目登仕籍

范儒

四川德陽人由舉人

劉時宜

四川瀘州人由舉人

陞南京國子

監丞

劉一元 四川巴縣人由舉人陞

楊邦濂

湖廣荊門州人以禮致仕

張宗元

四川彭山人陞漢中府學教授

清王瑄

延安府直川人

杜之甫

鞏昌府隴西縣人由技貢博學能文長於課訓

重輯縣志

石天材

富平人貢奉文

白成李

以禮致仕

綏德州舉人

初任寧夏教授

楊侃

三元縣舉人重修學

官大

堂

訓導

明金蘭

四川榮昌人

葉松

四川安岳人

彭節通

四川忠州人

戴

文郁

四川新都人

劉溥

四川為人

楊萬全

四川安縣人

張

騰霄

山西榆社縣人由歲貢

秦邦臣

蒲州人

秦邦臣

蒲州人

蒲州

人 黎一正 四川長壽人 柳工 四川南充人 顏喬 四川江安人

任一年 趙偉 四川安岳人 戴冠 陝西平涼縣人 南柞 陝西

致仕 周三士 四川蒼溪人

清周道先 失考 張允克 延安府宜川人 侯承邁 西安府郿陽人 王

徽孫姚蔚然 失考 張民表 延安府其堡人 韓煊 鳳翔府寶

人 段進章 延安府延昌人 馮繩光 咸寧人 吳允敬 涇陽

人 捐 李士選 高台所人 司瑒 臨洮府狄道縣人 歲貢

主簿

明 丁用宸 河南羅山人 由監生成化年任 薛昌 河南盧氏人 由監生素抱氣節

嘉靖初值流賊之變親李茂四川昭化縣人

冒矢死於難至今洵人痛之

盜山林哨聚深為民患公每出捕必屏去騶

從躬臨盜所盜莫測其至掩獲靡遺羣盜屏

意焉陳陽山東人邱恒山東人劉惠四川廣元

張與交河南河陰縣人陳大勛四川丹陵人

洵人嚴子新江西太和向東四川雲陽縣胡

仰德榮德脩四川德陽胡經文四川廬

綱山西人王紹文直隸永年縣人王希

由監生俱嘉

靖年任

旦山西濕川人李瀛山西寧縣郭高山西渾

由例監

王守正河南商立縣人徐爾弼江南歙今

由監

生

奉裁缺

典史

明莫本

廣西平樂人

劉見

四川彭水人由監生

周顯

直隸內黃人由監生

謝文

山西黎城人守以上俱弘治年任

趙麟

河南濂源縣人由吏員

祁祥

四川銅梁人

鄒彥廣

四川江津縣人

張幹

山西夏縣人

胡

文達

直隸雄縣人

邱真

湖廣宣城人

楊儼

山西定襄人由吏員

游

廷偉

四川南溪人

陳仲安

四川內江人

朱鵬

山西人由吏員

李

仁

四川內江人由吏員

馬叅

四川忠州人由吏員

劉廷富

四川定遠人

張一

雲南人由吏員

趙宗正

湖廣光化人由吏員

張恩

湖廣光化人由吏員

四川內江人由吏
員陞姚州吏目
吳繼芳 直隸高淳人由吏員
羅元 四川涪州

人由
吏員 茅用賢

清祝應雷 失考 吳國棟 北直人 晉九會 山西人 陳述祖

江南人 黃炳元 江西人 凌雲志 山東鉅野縣人 勤於贊政民人

多有清操 陳鉞 福建福寧州人 籍 華士貴 浙江紹興府 蕭山縣人 奉

少保公總督川陝部院岳 題明派往沙州辦理城工三年果回任奉

旨議叙一等功紀錄三次

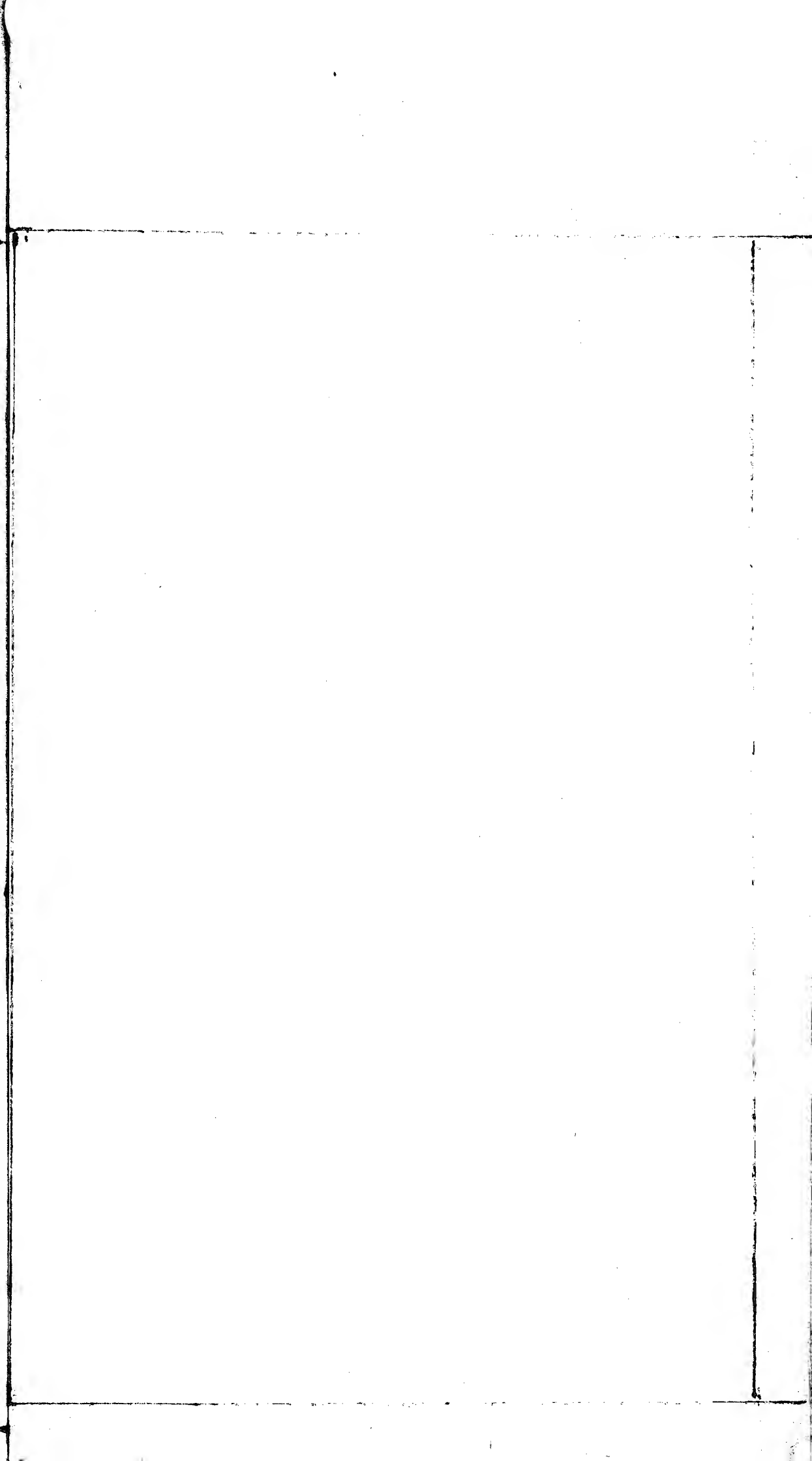
守備 鎮守七里閣自康熙年間設

李良臣 延安人 陳棟 榆林人 蕭懷瑾 西安人 宋英 江南

人由
進士
盛世傑
西
安人
華琦
浙
江人
由
進士

把總

李呈芳
寧
夏人
高拱照
固
原人
蔡馮祿
固
原人



選舉

科甲

明彭儉

中永樂丁酉鄉試

李暹

中永樂庚子鄉試

吳佺

中永樂庚子鄉試

試

黨偉

中永樂癸卯鄉試

謝思聰

中正統戊午鄉試任鴻臚寺鳴

贊遇例受

羅華

中成化辛卯鄉試任雲南亦

寧縣學問博洽所著

張冕

中成化癸卯鄉試任

有杜律續廣集孫肅

南項城縣

謝文顯

中弘治己酉鄉試

張鳳翔

中弘治壬子鄉試登

知縣

已未倫文叙榜進士任戶部雲南司主事素以

文章氣節推重海內猶為楊還菴所器識

廟堂詞命率以屬之士人於製作者接踵於門頃

之卒於京邸貧不能歸部僚請於朝月給米一

石膽其母妻終身所著有伎伎集行於世北地
李夢陽作傳紀其事梅花詩猶為贈炙人口者

李善明

中弘治壬子鄉試任山西長

許中

詳見

李瑜

中正德庚午鄉試任吏部司務歷官

羅

肅

中正德丙子鄉試五上南宮不第遂矢心
養母終身不仕嘉靖間御史董觀熒云高

蹈不仕右詎可嘉行縣動支

李聯芳

中嘉靖壬午鄉試登

已丑羅洪

張先

中嘉靖辛卯鄉試任山東文登
縣知縣再任河南睢城縣知縣

鳳翔

彭天叙

中嘉靖辛卯鄉試

李希叅

中嘉靖庚子鄉

試任四川蒼

吳乾亨

中嘉靖癸卯鄉試任

沈本

溪縣知縣

吳乾亨

中嘉靖癸卯鄉試任

沈本

泗

中嘉靖丙午鄉試任四川廣元縣知縣保調
成都縣知縣以妖人蔡伯買作亂攻陷合州

部議就近擁補遂陞該州知州在任膺薦八次
誥封奉直大夫尋陞河南歸德府同知其履歷
著見封章附錄於左制曰專一州之政上承郡
守下承屬邑克舉其職為良今朕以建諸大慶
而使外之民吏得並承之所以慶恩賚而示勸
也爾四川重慶府合州知州沈本泗擢穎鄉書
壘仕巖邑治理有效遂絰州符乃奉益勤持行
彌潔蓋敷於薦牘音屢矣茲授爾階奉直大夫
錫之誥命夫巴屬僻遠而有司之事猶稱劇煩
爾三仕茲土咸有聲譽朕將觀爾之才猷而甄
序之勿替厥初乃有
崇陟欽之哉
彭世清 中嘉靖甲子鄉試
劉文翰 中崇
禛丁卯鄉試甲戌進士初仕栢鄉縣知縣行
取刑部典試貴州官至易州道

吳維世

中崇禛癸酉鄉
試官歙縣知縣

清宋英

中順治丁酉鄉
試發祥長子

鍾儀傑

中康熙癸卯鄉
試甲辰進士由

吏部郎外轉廣州府知府鍾儀奇
封中憲大夫儀奇胞弟
鄉試康熙丙午
士任山西河
津縣知縣
丁未進

歲貢

明趙亨

任刑部員外郎

趙壁

任河南上蔡縣知縣

龔讓

任山東濱州知州陞工部

員外

石確

任山西路城縣知縣

吳璘

任山東鄒平縣知縣

向增

任山西淨

樂縣

劉克成

任四川彰明縣知縣

楊蕪

任河南汜水縣知縣

洪禮

任四川巴城縣知縣

沈善

任山西趙城縣主簿

李芳

任浙江布政司

經

高紳

任山西交城縣知縣

華岳

任順天府永清縣知縣

郭永

任

歷

西園喜

張維

任山東萊州府檢校

張傑

任直隸寧衛經歷

王敏

任

西沁水 鐘洪 任四川眉高陵 任河南歸 劉宗道

縣主簿 任湖廣沔 丁清 任四川馬吳文遠 詳見鄉南金

任四川仁壽縣 高仰之 任南京兵 陳言 任山東

知縣再任資縣 謝文章 任雲南 羅暉 任山西

官 張鳳儀 任直隸吳 府通判 羅暉 任山西

義縣 楊萬春 任北京兵馬司 指揮陞四川成

教諭 判 李璿 任四川新 胡源 字培 齋學問 優長 向

瓊 任山西武鄉縣 知縣 洪裕 任直隸井陘縣 羅昕

再任湖廣上津縣 縣 洪裕 任直隸以禮致仕

任直隸松江 李疆仁 任直隸順 周宗武 任四川

府教授 義縣知縣 周宗武 任四川

知縣 劉道 任直隸堪 張若虛 任直隸雄縣 訓 李

縣 劉道 任直隸堪 張若虛 任直隸雄縣 訓 李

州判官 張若虛 任直隸雄縣 訓 李

州判官 張若虛 任直隸雄縣 訓 李

州判官 張若虛 任直隸雄縣 訓 李

州判官 張若虛 任直隸雄縣 訓 李

州判官 張若虛 任直隸雄縣 訓 李

州判官 張若虛 任直隸雄縣 訓 李

州判官 張若虛 任直隸雄縣 訓 李

州判官 張若虛 任直隸雄縣 訓 李

州判官 張若虛 任直隸雄縣 訓 李

州判官 張若虛 任直隸雄縣 訓 李

珩任四川劍州訓導

孫文魁

任直隸東強縣訓導

向瑚任

西絳州

羅謀

天性孝友為太史羅洪先所重作傳美之

劉希賢

任河南

吏目

城縣訓導

直隸清河縣

羅襄

任直隸宣懷縣

教諭

再陞

韓府教授

訓導

陞

四川

水縣

向璠

任河南浙川縣教諭

羅民先

任四川

川訓導

陞

直隸

平縣教

張翼

任四川萬縣訓

諭

再陞

河南趙府教授

教

導

陞

四川健為

縣教

潘繼統

居喪廬墓

李應禧

任四川蓬溪

藍梧

任

南新野縣

訓導

許邦直

任延安府訓導

李仲和

陞

吳堡縣教諭

胡起鳳

字碧溪

源之子

任四川

翟忠

訓導

原州

邛州訓導

陞

隆德縣教諭

訓導

任

任本省

秦

安世勳

任河南儀

李先芳

任直隸

侯

府教授

封

縣教諭

訓導

陞

陽縣訓導

任

四維啟先萬曆年官羅仕光官曆年官何二元

任邯鄲謝誼任山西絳陳諭任華陰潘惟訥任

縣訓導羅倫光任會寧陳懋昭任湖廣荆宋仕新任

川訓導梁喬任孟縣楊條任商州高以謹任莊浪

河縣知縣陳懋元任安定吳明珠訓導鍾沅任四川

清宋發祥任臨潼教授未赴任以禮致仕

任陵山周之璽任延川梁雲繡任合水胡化

龍選莊浪縣訓導朱國寶卒後選真陳正君選麟

訓導未赴朱國璽任西鄉鍾仙資儀奇長宋

任卒

樾 大來子 現任 平涼縣訓導 向克弁 選固原州訓導 未赴任 劉爾用

未仕文 翰曾孫 梁效鉞 劉達用 吳惇科 宋烜 現任

清澗 訓導 康侯接 原任洛川 縣訓導 何進禔 劉自澄

鍾衍慶 劉在泗

恩拔

明 吳桂 任山東萊州府推官 易軫 任四川渠縣知縣 吳光亨 未仕 熊

偉 副榜任山西泗水縣知縣 胡栢 任山西夏縣知縣 陞保德

十餘處 後陞四川思州府 李猶龍 任浙江杭州府通判 陞至

道知縣 袁海言 其詳 吳明珍 中書 吳明瑄 未仕 天津衛 劉文光 拔未仕 巡撫 拔 吳明珍 中書 吳明瑄 未仕

清陳于王

未仕

羅邦棟

選府同知未赴任卒

潘時龍

未仕 鍾鳴

朝

順治戊子未仕

李震

猶龍子任江南崇德縣知縣

朱國俊

未仕 閔

斌

康熙乙丑貢考授州同

鍾蘆

未仕

向廷秀

未仕 楊懷德

閔

協鼎

恩貢

梁州岱

貢

例監

明劉

鎡

任山西上高縣主簿再任河南魯山縣俱有治聲

劉漢

任直隸碭山縣

主簿

唐志章

任湖廣五開衛經歷

鍾泰

未仕

鍾萬祿

任江西臨

江府 閔鳳

任鴻臚班司序

劉東之

任四川岳池縣主簿有治獄才

鍾璠

任京衛經歷陞湖廣沔陽州同知

鍾京

任山西榆杜縣丞

馬錦衣

任四川富

順縣 主簿 劉澗 主簿以禮致仕 姜南 劉國光

劉大期 未仕 余正誼 未仕 羅西光 未仕 羅萬里 未仕

清張鴻業 王經國 張士正

名宦

原公 名傑 湖廣鄖陽都御史 明成化八年蜀寇猖獗 延於闕南等處 公奉命附治 招降安

民寇 氣遂息 公念洵地遼遠 縣令難以控制 遂割洵縣三分之一為白河 至今父老稱頌弗衰

為立祠焉 蔣昂 山東邱縣人 由進士以廣西道 春秋祀之 御史左遷於此 洵初改設制度

章程 廢墜未舉者 尚多 公勤於修葺 廣儲務 積興學 育才愛民 禮士 誠與才 合年穀 敷登瑞 應

遊見 尋陞山西按察司 僉事 羅熙 四川射洪人 洵人思之 立望侯石於學宮 羅熙 由舉人 誠心

愛人廉靜不擾遇旱齋戒顙天徒步禱神俄
 而兩澤沾足洵人賴以有年里中謹云雲從
 童子口中出兩自賢候心上來蓋識喜史彩
 也記謂能禦大災則祀之公其有焉
 湖廣蘄縣人以州署事修城有功邑人戴姚
 之為立碑且祀之祠堂春秋祭焉
 世雍北直萬全衛人由拔貢繼史公修城民戴
之稱史姚二公並祀焉卿大夫劉文翰撰
 文記其績碑葉公名映榴
 在水道門內

鄉賢

許中

中正德庚午鄉試登丁丑胥芬榜進士
 初授行人選山東道御史敢言不避時

時議

大禮忤旨謫判亳州尋吳文遠夔州府
 推官統

陞餘姚尹未赴任而卒

兵擒蜀寇有功廕子桂為國學生

按宦於洵者無慮三十餘人如張勉之勤致
愛民出郡名宦志沈公之除患蠲丁而不祀
之於名宦可乎產於洵者英俊相望其最著
者如張鳳翔之節行文章推重海內而不祀
之於鄉賢可乎但未經申請不敢採錄當道
者肯一舉行實風化之首務也

藩封

洵陽王

肅府分封在蘭州城內每歲辦納祿米七十石

恩封

明張傑

大寧衛經歷蒞事克勤義方李善政
素切贈戶部主事鳳翔父禮循

樂道封朝議

揚聰

善積厥躬贈兵馬指揮萬春父

沈峪

名振儒庠

大夫瑜之父

行為士望贈奉直

大夫本泗之父

武弁 今廢

明郭繼宗

洪武初有開造功守紅岩関禦紅中之亂授南京鎮南衛百戶成化中改

金州守禦千戶

所部志亦載之

郭武

成化中襲職

郭錫

成化中襲職

郭綬

嘉靖中

郭經

嘉靖中襲職

襲職

貞節

王氏

直隸灤縣人父黼以鄉進士官陝西商州學訓導識張鳳翔為大器以王配焉

後鳳翔登科

甲官部

署內政之功

居多鳳翔

卒母老子幼家貧課子讀書清約自守

綽有

相舟之風

官

周氏

御史許中妻持節謹嚴嘉靖

間撫按會行本縣月給米贍

給終其身

謝氏

進士李聯芳妻年二十二歲守節至七

十餘終清苦自持當道亦廩以公饋

身

終

謝氏

馬氏

王論妻年二十六歲寡居事舅姑曲盡禮敬撫幼孤成立督學王公世懋持加

旌張氏

民劇裕妻年三十歲夫亡守節家貧督耕撫孤終身無玷

吉氏

舉人朱英妻年二十四歲夫亡守節無玷

鍾吳氏

歲貢生鍾衍慶

之母十五歲守節拒賊救姑婦兼子職教子義方乾隆十三年題

孝子

張立

新安里人父貿易四方至河南朱仙鎮父病父思肉食值年荒斷屠沽遂割已

股肉以食之
父病尋愈

流寓

張良

字子房五世相韓韓為秦項所滅遂事漢高祖滅項誅秦為韓報仇高祖曰運

籌策帷幄中決勝千里外子房功其他安儲立

相與上所言天下事甚衆封留侯留侯乃稱曰

臣以三寸舌為帝者師封萬戶位列侯此布衣

之極於良足矣願棄人間事欲從赤松子遊爾

乃學避穀導引之術會高祖崩呂右召留侯食

乃強食之曰人生一世間如白駒過隙何自苦

如此乎留侯不得已而食之後八年卒謚文成

侯按世家言如此不言避穀所在今洵陽有張

子房避穀處蓋嘗蕭何封鄼侯本沛人世傳罷

至此而竟旋閨中也蕭何相後客於洵陽縣治一

百二十里外有蕭何溝又有蕭何堰堰出石

鏡可燭鬚眉舊祠在縣儀門外明末晦於流

寇縣令陳公復建祠於城西李愿西尉兼中書令

樓上併留侯春秋祀焉太師晟之子為唐檢校司空河中節度等使

贈司徒五列雄鎮三為上公本隴西洮州衛人

貞元間歸秦嶺大行之盤峪韓昌黎作文送

之所謂太行之陽有盤谷者此也舊有祠堂

在縣治之前明末毀於
流寇其碑尚存焉
羅洪先號念菴本江西吉水人幼年從
外祖任於白河歿遂家於洵陽嘗讀書縣治東
之靈崖寺屢有異兆後中嘉靖己丑科狀元其
子孫尚有在洵者惜乎微矣
幸而書香相繼不絕

