

中華民國郵政局特准掛號認爲新聞紙類

中華民國四年九月二十號

湖南巡按使署政報處發行官書報局印

湖南政報

本報廣告登載後頁閱者注意

本報廣告價目原以四號字爲標準如用三號字加半二號字加倍特此聲明

湖南政報招登各界廣告

如登全年格外從廉照五折計算

凡登半頁廣告一月者收錢十六千兩月以後每月收錢十四千常年每月收錢十二千
特告

本報爲提倡實業起見特稟准自七月一號起仿照政府公報及各省公報例於後幅加添營業廣告一門凡各官署官私立學校與各界商民人等欲登廣告事件請查本報登載之廣告條例至本公署政報發行所暨南門外上碧湘街院南沈宅接洽可也特啓

附登廣告條例

一凡登廣告事件者須先錄稿送經本處核定後方可照刊如鳴冤洩憤與行政上有關礙抵觸之處概不登載

一凡各官署及各官有事業機關之廣告向登一日者依公布例不收刊資一日以外仍繼續登載一律收費

一凡廣告登載地位係在本報末後均用四號字如須刊大字圖畫照所佔地位面議

一告白登載三日起碼第一日每字三文第二日每字二文三日以後每字一文滿月七折一月以後六折

一凡登廣告照章先繳刊費一律無扣如縮短期限刊費不退未繳費者恕不登載

一凡登載廣告者隨送本處政報一本一星期內不另取資

湖南政報目錄

外交

湖南交涉署飭

各縣知事保護日人

湖南交涉署飭

各縣知事保護日人士田也村

及家屬女教士林愛貞美
國人柏乃德等游歷由

巡按使飭

交涉署保護英人薛世登游歷由 (不另行文)

選政

辦理國民會議

事務局咨國民會議暨立法院

議員

察哈爾
熱河
各省
京兆
綏遠
川邊

覆選區選舉監督解釋直隸

辦理國民會議

事務局咨國民會議暨立法院

議員

察哈爾
熱河
各省
京兆
綏遠
川邊

覆選監督准政事堂抄交財

政部呈請規定選舉補助經費奉批如呈
辦理並交局查照等因相應抄呈咨請查
照由

二等嘉禾章兼護湖南巡按使嚴爲出示宣布選
國民會議議員湖南覆選區選舉監督

內務

巡按使飭 四道尹准 內務等部
局會咨開治水理由

司法

湖南高等 審判廳飭 各屬緝獲私鹽應照
檢察廳飭 緝私條例辦理由

司法部咨 各省巡按使
熱河 承審員考試未舉行以前各
察哈爾 綏遠都統

縣遇有承審員缺應准各該縣知事以考
試及格分發未經委缺之縣知事充任請
查照辦理由

巡按使飭 電話局准 審計院咨 請轉飭該局
將給付瑞記洋行債務各收據并合

院同抄錄送
院各情由

巡按使飭 長沙關 稅務處咨 准陸軍
和豐火柴公司 准 據湖南和豐火柴公

司由滬購辦黃洋一案已由
關查照護照征稅放行由

巡按使飭 財政廳准 原稟請 補呈華 昌公司 經理

部呈請 照數核 收銷案 并免再 行報効 奉

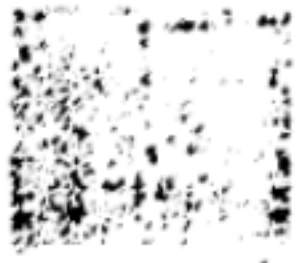
巡按使批 實慶知 事詳報 農

教育

巡按使批 候補知 事王佑 賈陳小 學校

巡按使批 省教育 會會長 符定一

廣告



外交

湖南交涉署飭

爲通飭事案准 駐湘日本領事函開本國人平井美喜太請照前赴湖南內地各處游歷請飭保護等因到署准此除詳請 巡按使通飭保護外合亟通飭各縣知事遵照妥爲保護并將入境出境日期及在境情狀詳紀具報毋稍大意切切此飭

外交部特派湖南交涉員朱彭壽

右飭各縣知事 准此

外交部特派
湖南交涉員
朱彭壽印

中華民國四年九月十五日

湖南交涉署飭

爲通飭事案准 湖北交涉署咨日本人士田也請照赴湖南等省游歷又准 江蘇交涉署咨日本人村上民二郎瑞典國教士諾俶仁及家屬女教士林愛貞美國人柏乃德各請照赴湖南等省遊歷均請飭保護等因到署准此除詳請 巡按使通飭保護外合亟通飭各縣知事遵照一體照約保護并將入境出境日期及在境情狀詳紀具報毋稍大意切切此飭

外交部特派湖南交涉員朱彭壽

外交部
特派員
交涉
印

中華民國四年九月十六日

湖南巡按使公署飭 (不另行文)

為飭行知事案准 外交部咨開准駐京英使館函稱本國人戴衛仁 薛世登等前往湖南省游歷傳教請

印發護照前來除由本部分別蓋印並兩復該館轉交外相應咨行貴巡按使查照飭屬知悉

可也等因附單一紙到湘准此除分別飭行外合行飭知飭到署中希即查照此飭 仰該知事即便遵照俟該美國人戴衛仁英國人薛世登等

游歷到境時照約保護此飭

計抄單一紙

右飭各縣知事

准此

兼護巡按使嚴家熾

右飭各交涉署 各縣知事

准此

湖南巡按使印

中華民國四年九月十七日

前往湖南省游歷名單

美國人

戴衛仁携眷

英國人

薛世登

選政

辦理國民會議事務局咨國民會議暨立法院議員

熱河 察哈爾 各省 京綏 川邊

覆選區選舉監督解釋直隸覆選監

督咨詢凡一年半或二年以上畢業之師範學校或實業學校能否認爲與中學同等各

節請查照轉飭辦理文

爲咨行事案准直隸覆選監督咨開案據容城縣詳請解釋調查疑義各節查來咨內開一查立法院議員選舉及被選舉資格施行細則內開第十一條本法所稱中學校以上畢業指大學預科高等學校中學校及與中學校同等程度之師範或實業學校等語前種學校如河南覆選監督據臨汝縣詳請解釋文內所稱一年畢業及六個月畢業者當然不計外其一年半或二年以上畢業之師範學校或實業學校能否認爲與中學同等此應請解釋者一等語查學校系統表內載師範學校須以本科四年畢業預科一年者爲限得認爲與中學校同等至實業學校則限於甲種三年畢業者與中學校同若乙種之實業學校雖經三年畢業亦僅視同高等小學校不能認爲與中學校同等應分別查照辦理又查來咨內開一查立法院議員選舉及被選舉資格施行細則內開第二十條後半段若其契據非官文書或并無正確之案據者須由同等資格三人以上證明之等語此項證明書繳存何處該證明人姓名住址應

否填入本選舉人名冊證據欄內此應請解釋者二等語查此項證明書應由調查員交由調查會備案俟該會裁撤之日即繳存於各選學監督至證明人之姓名住址自應填註於選舉人名冊證據欄內又查來咨內開三查民國三年八月十九日公布關於人事證憑貼用印花條例第四條內載本條例自公布日施行等語查法律以不溯舊爲原則調查時對於此項施行前之人事證明書如學堂畢業文憑等類應否仍由調查員勸令補貼印花照章蓋戳此應請解釋者三等語查凡屬於印花稅法暨關於人事證明條例所列各項應貼印花之契據書件其規定應補貼者自應依法補貼如來咨所學學堂畢業文憑等類查關於人事證憑貼用印花條例既未規定應行補貼所有施行前之畢業文憑等類自勿庸再勸令補貼又查來咨內開四查辦理國民會議兼立法院事務局咨覆安徽覆選監督據廣德縣詳請解釋疑義文內所載各契據所有年月亦應照實詳註不能概括數目亦須詳細分註並須於分註後再填總數等語例如甲有三萬元以上之不動產而其契據在二三百張以上乙有五千元以上之不動產而其契據在百張以上照冊內所載填寫法第三條雖可平行橫推第二三行填寫如填不完時可否橫推填至二三四頁此應請解釋者四等語查各契據所有年月既須詳晰照實填註於本欄內設有填不完時自應橫推填至二三四頁以填註完畢爲限但足法定元額以外之契據仍可總註一起以省繁複又查來咨內開五查辦理國民會議兼立法院事務局咨覆覆選監督據藍山縣詳請解釋疑義文內田房不動產以已經納契稅之印契或照章投驗之舊契爲憑無庸再貼普通印花細釋文意似毋庸再由調查員蓋戳查本年七月十七日直隸公報內載辦理國民會議兼立法院事務局電內開調查選舉時如有發見房契紙未

經納稅投驗情事應即令其補稅補驗方予蓋戳等語由此以推則查其已經納契稅之印契或照章投驗之舊契當然由調查員蓋戳了無可疑惟該契據已未貼有印花此項戳記應蓋在何處此應請解釋者五等語查貼用印花之契據書件調查員應依選舉法第一章施行細則第二十一條所定於印花上騎縫蓋用查訖戳記其勿庸補貼印花之契據書件即應於該契據書件之末尾由調查員蓋用查訖戳記又查來咨內開六查選舉法第七條左列各人停止其選舉權及被選舉權第六款現役海陸軍人及徵調期間內之續備軍人各等語惟查海陸軍有文職武職之別若係文職則與軍人究有區別不得視同一律曾由辦理國民會議兼立法院事務局咨復湖北覆選監督文內聲明有案例如陸軍部典獄員等類應否作為文職其資格曾否合於選舉及被選舉資格施行細則第六條之規定此應請解釋者六等語查海陸軍各員本有文職武職之別若來咨所舉典獄員是否合於選舉及被選舉資格施行細則第六條之規定應以陸軍監獄官制為標準查該官制第十三條所定典獄係薦任職應以高等官吏論准咨前因相應解釋即請貴監督查照轉飭辦理此咨

辦理國民會議事務局
籌備立法院事務局
局長顧 鼇

局印

中華民國四年八月九日

辦理國民會議事務局
籌備立法院事務局
咨國民會議暨立法院議員

熱河省
察哈爾省
各省
京綏
川邊

覆選監督准政事堂抄交財政部呈

請規定選舉補助經費奉批如呈辦理并交局查照等因相應抄呈咨請查照文
 為咨行事准政事堂抄交財政部呈請規定選舉補助經費由奉 大總統批令如呈辦理
 即由該部通行知照并交籌備立法院事務局查照此批等因到局相應抄錄原呈咨請貴監
 督查照可也此咨

原呈見七月十三日報呈文門

辦理國民會議
籌備立法院 事務局局長顧 龍

局印

中華民國四年七月二十八日

二等嘉禾軍兼護湖南巡按使
國民會議議員湖南復選區選舉監督 嚴為

出示曉諭事照得選舉關係國家要政覆選尤為選政樞紐現國民會議議員覆選舉業奉
 大總統教令公布於中華民國四年十一月二十日舉行凡關於調查事項亟應依次辦理茲
 由本覆選監督按照選舉法第三十二條第三十四條之規定分別委任各調查員組織覆選
 區選舉資格調查會定於本年九月十五日開始調查除咨報
 辦理國民會議事務局外合行出示曉諭為此示仰各該調查區辦理地方公務人員及商民
 人等一體遵照後開各條實行輔助聽候調查毋稍誤會致妨選政切切此示
 計開覆選區選舉資格調查會調查長員二十人

- 調查會長 賀綸夔
 調查員 張仕璽 趙儼歲 程維嘉 俞文麟 吳耀椿 俞蕃馥 宋之炳 戴 鑾

符鑄周 莊 張篤光 陳希亮 王士奇 左念胎 徐炳龍 梁煥鈞 沈克剛

汪都良 梁 鉞

兼任調查員 長沙等七十五縣知事

選舉資格調查會辦事規則第一條內開調查通告應載事項如左

一選舉法第三十七條選舉資格調查會之調查員各負調查選舉及被選舉資格之責任但至列名於選舉人或被選舉人名冊時須由該會調查員總數三分之一以上決定之

二選舉法第一章選舉及被選舉資格施行細則

節錄第一條第二條第五條至第十條第十四條至第二十一條第二十七條第二十八條有關於複選調查者開列於後

第一條 本法所稱有中華民國國籍之男子指固有國籍及國籍之取得者已逾國籍法

第十一條之年限國籍之回復者已逾國籍法第二十條之年限經解除其制限者而言

第二條 本法所稱年滿三十歲以上者須扣足月日計算

第五條 本法所稱有勳勞於國家者指曾受勳位及各項勳章其叙勳原案曾經敘明事實係有勳勞於國家者而言

第六條 本法所稱任高等官吏者指現任或曾任薦任各職及薦任待遇之掾屬而言其

曾任京官自小京官以上外官自知事以上亦以任高等官吏論

前項官吏以有任命狀及任差缺之官文書者為限如經遺失須由所屬各機關出具證明書或由同等資格三人以上證明之

本法所稱任高等官吏一年以上及五年以上者得合併差缺計算

第七條 本法所稱碩學通儒者指博通古今或中外學術富有著作曾經刊刻通行實係裨益於國家或社會者而言其著作雖未刊行而有相當之證明者亦以碩學通儒論前項碩學通儒須經部院長官或各省各特別行政區域行政長官三人以上之證明

第八條 本法所稱高等專門以上學校者指本國或外國國立或公立或私立大學及高等之各項專門學校其入學資格限於以中學畢業或與中學畢業有同等資格應入學考試合格者而言

前項所有大學及高等之各項專門學校除國立者外其公立私立各校均須以教育部認可有案者為限

第九條 本法所稱有於高等專門以上學校畢業相當之資格者指依一定之考試得有舉人以上之出身者而言

第十條 本法所稱在高等以上學校充教員者指充該校主要科目之一之教授者而言前項教員須將其所任科目及教授年月詳細聲明由該校出具證明書或由同等資格三人以上證明之

第十四條 本細則所稱之各項學校畢業各人以有畢業文憑者為限如經遺失須由各該學校出具證明書或由同等資格三人以上證明之

第十五條 本法所稱不動產指土地房屋及附著於土地房屋者而言
船舶視為不動產

第十六條 前條不動產之所有主及典主皆以有不動產者論

關於土地房屋以買契或典契之價格關於船舶以買賣或典押之契據或註冊之執照或製造購買合同憑單之價格爲其價格

第十七條 本法所稱商工實業資本以商業者或工業者現供其商店或工場之經營之用所有之財產之爲限

前項財產除金錢外有契據合同或單據者依契據等所載價格計算之

第十八條 舖戶之舖底及出資於公司之股分得以商工實業資本論但股分有限公司及股分兩合公司之股分以持有記名股票者爲限

第十九條 本細則第十五條第十七條所稱有不動產及商工實業資本者指完全管有該項不動產或資本者之本人而言若其本人受本法第六條第七條第八條各項之限制時從其限制

家族共有之不動產或資本以家長爲管有者

第二十條 本細則第十五條第十七條所稱之不動產及商工實業資本以有證明之契據書件等項者爲限若其契據非官文書或并無正確之案據者須由同等資格三人以上證明之

第二十一條 本細則所稱之各種資格證明書件於調查時須以依照法令貼有如額之印花者爲憑由調查員於印花上騎縫蓋用查訖戳記

第二十七條 本法所稱宗教師以回教耶穌教天主教各教中現司教務確有宗教師相

當之名義者爲限

第二十八條 選舉及被選舉資格在未經審查以前所有法令上之疑義由籌備立法院事務局決定之

三選舉資格調查會辦事規則第三條第四條第十一條第十二條

第三條 分派各調查員分赴各區調查時該選舉監督應先飭令各區所有辦理地方公務人員聽調查員之指揮輔助其執行職務

第四條 調查員對於選舉資格恐有隱匿浮濫等弊得指名令其提出相當之憑據證明之經前項指令而不提出相當之憑據者調查員得認爲不合選舉資格不記入選舉人及被選舉人調查名冊

第十一條 有對於調查員加暴行脅迫或故意妨害使其不能執行職務者調查員得即報明選舉監督按照刑律處辦

第十二條 調查會編造選舉人及被選舉人調查名冊時得請辦理選舉事務所所長分派所內各員協同辦理於一定期限內編造完畢繕具正副兩本以正本呈報各該選舉監督副本存於調查會

覆選監督嚴家熾

湖南巡按使印

中華民國四年九月 日

內務

湖南巡按使公署飭

為通飭事案准

內務部 農商部 全國水利局

咨開本年八月十日奉

大總統申令據全國水利局總裁張

謇呈稱各省興墾之區必先通治溝渠量植林木以立水利基礎等語水有所歸乃不為害愚民狃於近利不知遠圖或曲防以病鄰或貪地而障水一遇霖潦為患川壅成災工賑兼施所損已鉅該總裁所陳各節懲前毖後洵為切要之圖嗣後凡新墾之地應通測地勢高下及附近各地面積不分畛域不論官私於宣洩之途交通之路一一先行開治即其餘已經報墾處所亦應疏通溝渠以資灌溉培植林木以固堤防著內務農商兩部會同該局通行各省地方長官督飭遵辦盡心民事以救天災是所厚望此令奉此除分咨外相應會同咨行遵照督飭妥為辦理并將辦理情形隨時分報部局核辦等因准此除分飭外合行飭知飭到署中希即轉飭所屬一體遵照辦理此飭

兼護巡按使嚴家熾

右飭四道道尹

准此

湖南巡按使印

中華民國四年九月十七日

司法

湖南高等
審判廳檢察廳飭

為通飭事案奉 司法部第一一六五號飭開為通飭事接准財政部咨稱查天義和私鹽變價一案營口檢察廳請歸司法收入一節礙難照辦請轉飭遵照並通行飭知等因到部查緝獲私鹽應解交就近鹽務官署或解由司法官署及縣知事轉解鹽務官署沒收變價除提成充賞外歸入鹽務項下報解充公等語緝私條例第五條既有規定自應查照辦理除咨復財政部外合行通飭一體遵照此飭等因奉此合行通飭為此飭仰各廳縣一體遵照此飭

湖南高等審判廳廳長潘學海

湖南高等檢察廳廳長凌士鈞

右飭

長沙常德地方審檢廳
兼理司法各縣知事

准此

湖南高等審判廳之印

湖南高等檢察廳之印

中華民國四年九月十七日

司法部咨

各省巡按使
京兆尹
熱河都統
綏遠都統
察哈爾

承審員考試未舉行以前各縣遇有承審員缺應准各該縣知事以考

試及格分發未經委缺之縣知事充任請查照辦理文

為咨行事查縣知事兼理司法事務暫行條例第二條第三條第二項縣知事審理案件得設承審員助理並得以在民政長所管區域內之候補知事充任之等語現在歷屆考試及格分發到省未經委缺之縣知事當已不少此項章程當然適用在承審員考試未舉行以前各縣遇有承審員缺應准各該縣知事查照暫行條例第四條以此項分發到省之縣知事分別詳請充任之既可就地取材疎通壅滯且令此項人員藉資經驗將來實行兼理司法較形熟手實於行政司法兩方面均有所裨除飭知高等審判廳遵照外相應咨請查照辦理此咨

司法總長章宗祥

部印

中華民國四年八月二十五日

實業

湖南巡按使公署飭

爲飭行事案准 審計院咨開案准咨送省城電話局三年六月至四年三月各支出計算書據到院經本院查得該局三年六月分支出臨時門第一項第三目第一節機器債務費支出洋四萬一千八百零六元八角而六月分收據冊內並無瑞記洋行收欸証據查計算書備攷內載此欸係三千門總機債務費本年八月呈由財政廳發給因截清年度界限提前列入等語此欸既係三年八月發給何以該局八月以後各收據冊內亦未將此項收據補送是否遺漏殊難揣測又查該局民國二年四月與德商瑞記洋行訂立購機合同暨分期償欸辦法計末期款項本年六月已經付清所有原訂合同應請轉飭抄錄送院並將每期償欸數目及銀洋鎊價如何折合分別開列詳細清單暨各期付款各收據一并檢送以資攷查而便核辦此咨等因准此合亟飭行飭到該局即便遵照來咨事理詳明具復以憑核轉毋稍忽延爲要此飭

兼護巡按使嚴家熾

右飭電話局局長李章 准此

湖南巡
按使印

中華民國四年九月十七日

湖南巡按使公署飭

為飭知事案查和豐火柴公司該公司在滬定購公升泰三井洋行硫磺一百五十噸黃磷一百五十箱請

援案電部轉咨飭關驗放一案業經電准陸軍部電復由署填發硫磺護照五紙黃磷護

照一紙飭交該公司具領并行知署中轉飭照章驗稅放行在案茲准稅務處咨開

准陸軍部咨同前因查此項黃磷等件應由江漢江海長沙岳州等關於其報運時驗憑貴

巡按使護照相符即予征稅放行等語除飭行該公司知照外合亟飭行飭到署中希即查照此

飭兼護巡按使嚴家熾

右飭長沙關兼岳州關監督署和豐火柴公司

准此

湖南巡按使印

中華民國四年九月十七日

湖南巡按使公署飭

為飭知事承准農商部咨開前據湖南華昌錫鐵公司歸還補助款銀作為報効當經本部

呈准留作調查鑛產經費並咨行查照在案嗣據湖南交通銀行查報湘幣照市價折合京公

足銀實收數目並據該公司總理楊度聲明原稟請補呈備案前來復經本部續呈請照實收銀數核收銷案並准免該公司再行報効呈奉 大總統批令如呈備案交財政部查照並轉行各該省巡按使查照此批等因奉此相應咨行貴使查照備案可也等因准此合亟轉行飭知飭到廳中希即查照備案此飭

兼護巡按使嚴家熾

右飭財政廳

准此

湖南巡按使印

中華民國四年九月十七日

兼護巡按使嚴批

批寶慶縣知事詳報農事試驗場情形由

詳件均悉查該所擬農事試驗場簡章尙屬可行仰即督飭員役察酌土宜廣種桑茶棉麻各項以供需求而資提倡仍將成績隨時具報查核繳費件存

教育

兼獲巡按使嚴批

批候補知事王佑賢陳小學教授法請轉咨部審定由

稟悉查閱所編教授法程序井然論理明晰於各科教授方法既不失其固有之性質價值復能收其縱橫聯貫之効實於教育技術具有心得仰候轉咨 教育部審查可也此批抄由發書存送

批省教育會會長符定一詳爲請改投票日期由

詳悉據稱該會改選手續繁重自係實情應准改于本月十九日投票仰卽知照繳

商 華 全 完
行 發 館 書 印 務 商

教育部
審定
英文書

本館歷年延聘嚴幾道 伍昭辰 顏駿人 鄭耀西諸名宿編輯英文課本及辭典字典積至今日已得一百三十餘種 此外又有居華年久身任教育之西士所著各西文教科書亦甚合吾國學校之用綜計亦得十餘種茲列書目如下

讀本	廿六種	歷史	五種
文典	廿二種	地理	五種
作文	三種	算學	十一種
會話	四種	理化	六種
文學	十三種	經濟	一種
繙譯	三種	雜書	十種
尺牘	五種	辭典	十五種
商業	四種	字典	十五種

本館尚有	法文	五種
法文	德文	一種
日文	日文	五種
各書列下	日文	五種

教育部審定

教科教授書

都百九十種

五百七十冊

完全
華商
商務印書館

初等小學 高等小學

中學校 師範學校

女子學校 單級學校

半日學校 實業學校

各校用書 無不齊備

各科用書內容及價目均詳載圖書彙報及小本書目內函索即

當寄贈

上海
各埠
商務印書館謹啟

各科書目

修身	國文	歷史	地理	算術	代數
幾何	三角	博物	理科	化學	法制
經濟	農業	商業	習字	圖畫	手工
縫紉	唱歌	體操	以上所列各科教科教授書均有發售		

本報緊要啓事

選舉為現今第一要政本報現另立選政一門凡有關於本署覆選區選舉事務所一切電牘本報按日照登以利推行而供眾覽

長小 怡生五金號廣告
沙西門 發行大小五金開鑄鐵路工廠機器鋼鐵電燈器
外 具大小活動電氣風扇油漆雜貨價錢格外克己
電話七八六號

史學通論 是書一名史學研究法條理最詳持論最精引證最博初印數百部半月銷盡蓋一部可抵他書數部也茲由中華宏文楚益書局發行價洋四角 益陽曹佐熙撰

原史 是書論古史流別大函細入皆古人所未言茲從國粹報抄出重印中華宏文楚益書局發行價洋一角 益陽曹佐熙撰

湖南官書報局新出師範學校各科參考用書

教育部審定

兒童自力研究之啓導法一冊

教育部批 查此書就實際上之觀察實驗研究兒童自動力於兒童教育多有裨益可作為師範學校參考

用書

兒童教授法一冊

教育部批 查此書研究兒童教授問題頗具卓見不特可使兒童自動力發展且與教師教授上之助力可

作為師範學校參考用書

小學各科實際教授法一冊

教育部批 查此書教材豐富科目詳備所採教授方法皆合於實用譯筆尤平正暢達易於理解可作為師

範學校參考用書

湖南官書報局謹錄

崔氏 驥製 消痰止咳平夏 麴

五痰五飲古人治法不同惟我崔氏驥製半夏湯盡心功能出奇制勝不論各種痰飲咳嗽服之靡不立起沉痾永無再咳之患近更精益求精匠心獨運凡多痰之人服此半夏湯能將已成之痰化為精液以能天一之水其痰出之頑痰或走大腸或從口吐此法為古所未有儘可面
 試神驗昭彰誠治痰止咳之第一聖品也
 關○分設長沙省城內糧道街中國銀行東首崔氏驥製香麴原日回件不靈包退銀○本處附售上海沈製鏡面散每瓶半元○生髮膠每瓶
 弄○命購者務希認明神效掃蕩散○臭沁香片○草廉士紅色補丸○燕窩生補丸
 半元○咬髮藥○神效掃蕩散○臭沁香片○草廉士紅色補丸○燕窩生補丸

去管

拔根 久痔 斷根 不發

余同事十三人患痔者計有六人之多其間雖內外輕重不同
 獨余之患痔最久最重每值飲酒過量或勞苦太甚其發必劇
 外管長數寸四圍紅腫紫血淋漓滴過或大便痛苦甚甚至大
 痛哭不能坐臥一種困苦狼狽之狀筆不能述偶聞友人述及上
 海香廬所製萬金不換化痔仙丹奇驗素著乃即寄洋六元購

丹一料并雙料惡痔去管膏一瓶搽食兼施果然疼痛頓止三日後其管連根脫落完好如初同事目親神效爭相購服皆得先後見痊且至今
 丹未發為此集資登報以誌感謝
 內香廬謹啟化痔仙丹價目○雙料每兩瓶向四角每料六瓶七圓○單料每瓶圓每料五瓶四圓○外搽惡痔去管膏雙料每瓶兩元單
 料每盒一元○長沙分廬只有糧道街一家藥之真偽攸關生命購者希認明辨香廬招牌庶不致悞

參茸 珠朮

海狗腎汁壯陽廣嗣金丹

先聖云工欲善其事必先利其器
 製藥亦然上海雖彈丸之地開闢
 種子之藥滿坑滿谷本處因無超羣
 出眾之藥敢出此藥者內成始於

陳尚書家得此出神入化之奇方第藥本昂貴且製煉不易故延至今日始克告成先將老平陽接少平精竭人一一試驗無不
 龍虎乃敢出而問世此丹專治老年陽痿少陰虛火及精血虧損等症服之包愈堅且保身無轉弱之虞與市上所售者迥然
 委頓等症服之包愈堅且保身無轉弱之虞與市上所售者迥然
 雖功効神速女倍愈愈堅且保身無轉弱之虞與市上所售者迥然
 無功効神速女倍愈愈堅且保身無轉弱之虞與市上所售者迥然
 料功効神速女倍愈愈堅且保身無轉弱之虞與市上所售者迥然
 精功効神速女倍愈愈堅且保身無轉弱之虞與市上所售者迥然
 包退還銀○總發行所開設上海益湯弄○分設長沙省城內糧道街崔氏驥製香廬謹啟○藥之真偽攸關生命購者務希認明辨香廬招牌庶不致悞