

40

上海市衛生局工作報告

上海图书馆藏书



A541 212 0011 1505B

上海市衛生局工作報告目錄

甲、概論

乙、工作報告

- 一、調整局屬組織充實技術幹部
- 二、聯合社會力量加強防疫設施
- 三、借款充實工具改造清道清潔
- 四、改組各區衛生所城郊平衡敷設
- 五、擴充醫院床位調整收費辦法
- 六、推廣安全助產加強婦嬰衛生
- 七、加強學校衛生推廣健康教育
- 八、加強醫藥管理協助中醫改進
- 九、與各方面合作增進服務效能
- 十、推行工廠衛生提倡健康保險

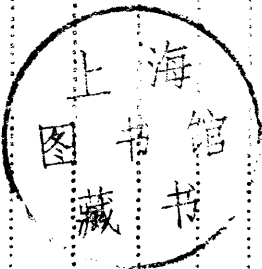
丙、結論

丁、附各種有關工作數字

(一) 上海市各區衛生事務所編制經費表

上海市衛生局工作報告目錄

一
二
三
四
五
八
一
三
四
六
七
八
九
一〇
一一
一二



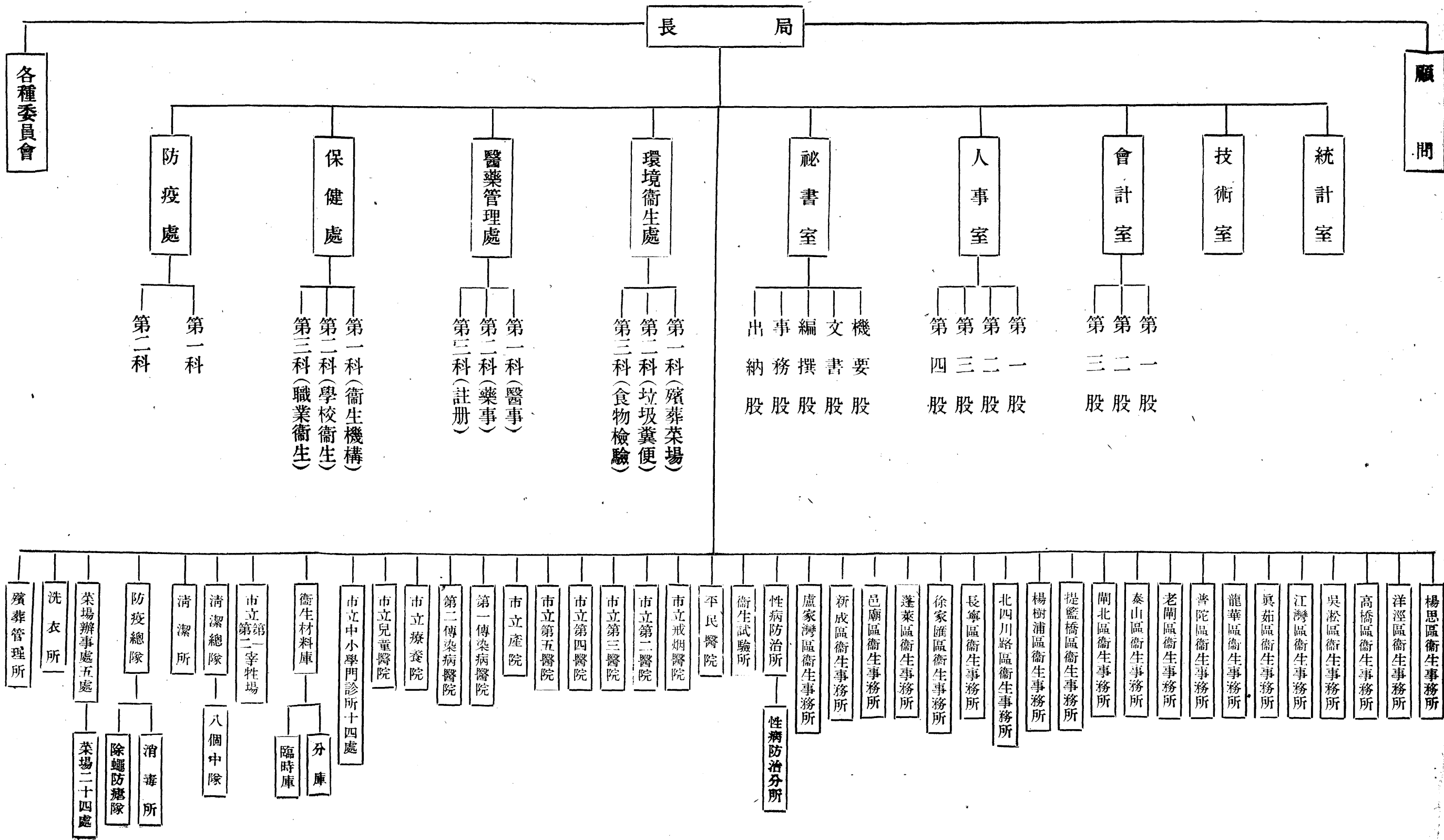
上海市衛生局工作報告目錄

(一) 上海市各市立醫院編制表	二二三
(二) 上海市各市立醫院床位表	二二四
(三) 上海市各市立醫院各類床位分配比率表	二二五
(四) 上海市醫院及醫藥人員登記統計表	二二六
(五) 上海市中西藥業登記表	二二七
(六) 上海市立各醫院就診人數統計表	二二七
(七) 上海市立各醫院受治人數統計表	二二八
(八) 上海市霍亂疫情查報表	二二九
(九) 上海市衛生局預防接種統計表	三三〇
(一〇) 上海市法定傳染病病例表	三三〇
(一一) 上海市非法定傳染病病例表	三三一
(一二) 上海市衛生局狂犬病治療統計表	三三二
(一三) 上海市衛生局滅蚊工作統計表	三三一
(一四) 上海市衛生局滅鼠工作統計表	三三三
(一五) 上海市衛生局消毒物品數量統計表	三三三
(一六) 上海市衛生試驗所生物製品產銷統計表	三三四
(一七) 上海市衛生試驗所生物製品產銷統計表	三三四
(一八) 上海市衛生試驗所公共衛生檢驗表	三三五

(二〇) 上海市衛生試驗所病理細菌檢驗統計表	三六
(二一) 上海市衛生試驗所化學檢驗統計表	四〇
(二二) 上海市衛生試驗所乳類檢驗統計表	四三
(二三) 上海市衛生試驗所飲食品檢驗統計表	四三
(二四) 上海市衛生局清除垃圾統計表	四四
(二五) 上海市衛生局取締飲食攤販統計表	四五
(二六) 上海市公墓及火葬場數目表	四七
(二七) 上海市屍體殯葬分類表	四七
(二八) 上海市衛生局衛生教育工作統計表	四七
(二九) 上海市衛生局卅五年度上期學校衛生工作統計表	四八
(三〇) 上海市衛生局工廠衛生診療工作統計表	四九

上海市衛生局組織系統及附屬機關表

三十五年八月製



上海市衛生局工作報告

自三十五年一月起至八月止

甲、概論

上海爲東亞第一大都市，爲國內工商業之中心，連同無戶籍者合併估計入口常在四百萬以上，五方雜處，交通繁複，人口波動，甲於全國，形成防疫保健醫療以及環境衛生等業務之重要性。衛生工作之良窳，不僅關係市民生命健康，抑且影響國際視聽，其反映於我國國際信譽與地位者，至爲深切，未容忽視。

溯自敵僞竊踞本市以還，一般市政，殆無不陷於荒廢與混亂，衛生自亦未能例外，往歲九月十二日俞前局長接收整頓，歷九閱月，綱舉目張，六月中旬新舊交替，工作效能，稍形低落。本任六月十日接事，疫勢正熾，一面接受移交，維持日常業務，一面調整機構，健全幹部，一面以全力發動全面防疫。同月十六日起，防疫工作，逐漸展開，迄七月中旬，始克着手計劃整理清道清潔等工作。七月十九日，開始清除宿積垃圾並草擬改革辦法。清除垃圾，則擬推行清潔區制。清除糞便，則擬仍改爲招商承包。辦法草就，提請專家磋商，市府討論，迴環研究不下十餘次。方案雖具，實施需時，八月中旬調整各區衛生事務所，充實設備與技術人員，分佈則城區與郊區並重，同時調整醫院收費與管理。下旬多方充實清道清潔各類工具，並整飭其管理上傳統之頹風。在接任以來之八十餘日中，半耗於搜尋病原，探討病理，半費於頭痛醫頭，腳痛醫腳。治本之道，近始覓得起點，開始進行。工作幹部，雖多數朝夕在公，未敢稍懈，工作成績，則終以條件缺乏，建樹無多。然在市庫空虛，處境艱難之下，在本局則盡力爭取工作條件，在市府亦正多方設法促成，雖未能計日程功，應可望分期邁進。

上述之信念，就人力物力財力之條件着眼，稍假時日，應可期成。即永久性之都市計劃亦正由都市計劃委員會從事研求。前

有國父之實業計劃，後有中央之歷次決議與揭示。戰前復粗具成規，戰後應不難策劃。重以參議會之成立，民意所寄，共同策進，建設必成。

本局當前所焦慮者，爭取物資經費技術與時間。各種條件固極迫切，而心理建設則尤感迫不及待，形成一切之先決條件。蓋本市在政權鼎立時期迄敵偽盤踞，直至接收，積病已深，幾成痼疾。遠因固半由於租界行政，分岐錯雜，近因則咎在敵偽橫行，變本加厲。養成貪婪剝削蒙蔽詐欺頹廢萎靡驕奢淫佚奴化之種種惡態，演繹層出不窮之種種陋規。小人道長，君子道消，致社會風氣，諱疾忌醫，熟視無睹，聽其日積月累，如水益深，浸假至於是非難明，曲直莫辨，正氣消沉，怪誕百出。迄至今日，流毒潛滋，察其豫後，即縱未病入膏肓，然七年之病，求三年之艾，欲其痊愈，療治需時。轉移社會風氣，首在改造人民心理，尤貴整飭官常，肅清陋習。法律之外，輔以社會制裁，格物致知，正誼明道，功利思想，自趨淡薄。

顧貪婪詐欺之多見，亦有其外在原因，例如待遇菲薄，終日勞苦所得，仰不足以事父母，俯不足以蓄妻子，遑論婚喪與嫁娶。粗茶淡飯布衣裳，猶不可得，遑論教育與娛樂。「衣食足而後知禮義」，欲使公務員丁奉公守法，一致養廉，固有賴於儉德之修養，但亦須使其所入，足敷生存與生活之最低限度供應。不勞而獲盡情享受者，比比皆是，勞而仍不免於凍餒者，復所在皆有，自生異心。矧公教員丁在抗戰期中，久經憂患，茹苦含辛，大都營養缺乏，身心交瘁。戰後似應使其生活較為安定，俾能安心工作。政府一再調整待遇，公務員固無不深知政府煞費苦心，已盡最大之能事。然公務員丁負擔較重，獲此優厚待遇仍在奇窘中生活者，殆擢髮難數，例如本市清道夫每月工資現為九萬〇四百四十九元。果食之者衆，即僅有子女五人，生活已感困難，輒作不經之需索。又如清潔總隊之司機，月入現為十八萬〇四十元，以與其他機關或公司之司機收入相比較，差額驚人。據報間有利用公有車輛攬運商貨及旅客情事。又如本局護士之薪津，平均不足二十萬元，而「特別護士」每日之報酬，早已為五萬元，其四天所入，已超過機關護士之月俸。民營工廠之護士，月薪亦輒達八十萬元，亦超過本局護士薪津四倍。醫護人員，舞弊者固尚無所聞，辭職他就者，則踵趾相接。其他種種傳說，事或有因，查無實據，不足為高賢道者殆已盈耳，言之痛心。操守掃地，豈不

知恥。殆亦饑寒相煎，實偏處此耳。

總上數例，足見不法行爲，亦有其外在原因。徒使各單位主管，爲求弊絕風清，對非法行爲者自須執法以繩，即本局已數見不鮮。一經查實，絕不姑寬。然連想到待遇菲薄，爲其犯罪原因之一，則終不免有所感歎。吾人一面要求高級官吏，以身作則，儉以養廉，安貧樂道。一面要求民意機關暨社會賢達，領導心理建設運動，提倡節儉廉潔，蔚爲風氣，一面並應要求提高公務員丁之待遇，俾能養廉。然後對於非法行爲者，法律與社會制裁，嚴格兼施，貪污現象，始可澈底消滅。

抑尤有進者，正氣雖消沉，固非不存在。十室之邑，必有忠信，八百壯士，十四報人，及無名之死難同胞，血跡未乾，正氣洋溢。一、二八之役，亦有不少可歌可泣之史蹟。然此種正氣，未能砥礪發揚，致常爲烏烟瘴氣所翳障。相形之下，遂趨消沉。繼歷次革命，迄奠都南京以後。始則有新生活運動，繼則有國民精神總動員，黨員守則，軍人讀訓，古聖先賢之遺教無論已。惜多視等具文，奉行故事。果能倡爲風氣，一一表現於行爲，則國民道德所建立之精神堡壘，有如銅牆鐵壁。宵小既不敢肆虐，吏治庶立可澄清。在此租界收回，治外法權廢止，敵僞肅清，行政統一之善後時期，爲政治經濟社會建設前途着想，首先應厲行心理建設，加強國家民族意識，樹立正誼明道風氣，以掃蕩封建遺毒，以消弭敵僞死灰。再進而爭取物質條件，加緊都市建設，復興工商各業。二十年後，必遠駕戰前時代而上之，造成一嶄新之現代都市，與國際各大都市競勝。

以上種種，在表面上似與衛生業務無關，實則在業務上，爲心理衛生。而根據八十餘天從政經驗中獲得之深刻感想，厥爲此端。舍此則一切興革，障礙叢生，無由展布。

乙、工作報告

本年一至八月之一般業務，蕭規曹隨，賡續邁進。倘於市民有益，皆係前任之功。或爲醫療，或爲檢驗，或爲保健，或爲防疫，或爲環境衛生，或爲醫藥管理，或爲衛生教育，均經臚列成表，附錄於後，用供察核。至本任到職以來，爲時僅八十餘日，

強半功夫忙於防疫。致多數附屬機關，尙未及作初次之視察與訪問。縱有數字報告，無由評判得失。主管處科當較明了，可供諮詢。至兩月來之中心工作，寥寥可數，限於條件，成就無多。謹連同現正進行及年內期待完成之工作，分項縷陳如次：

一、調整局屬組織充實技術幹部

遵奉中央及市府命令，緊縮編制，裁減員額。經於六月中旬擬具方案，提奉市政會議決議通過，七月分別執行。

(一) 調整本局幹部：本局裁減非技術人員三十八人，補充技術人員一八人，實僅減去職員二〇人，現有員額計職員二一〇人。內技術人員八六人，占百分之四十弱，自尙嫌比率太低。蓋衛生業務側重技術，尤重外勤，決非恃「等因奉此」所能奏效。近正力求簡化公文程式與行政手續，再事調整，以期能逐漸做到七分技術，三分行政。

(二) 裁併駢枝機關：凡因需款浩繁，而業務可延緩發展，復形同駢枝之機關，次第裁併。經將市立製藥廠籌備處，藥品供應處，暨所屬供應所多處，一律裁撤。設備與業務併入衛生材料庫，食物藥品檢驗所則併入衛生試驗所，編餘人員給資遣散，計共裁遣職員暨工丁達百餘人。

(三) 爭取局外協助：六月間從行總調借專家八人，協助近匝月。復由行總借調外籍專家五人協助防疫三個月至六個月不等，中央衛生實驗院暨軍醫署各調借衛生工程師一人，皆屬額外。

(四) 登報徵求幹部：七月間登報廣告，徵求衛生技術人員，應徵者，僅醫師二九人，護士一八人。半數嫌待遇菲薄，延未到差。

(五) 調訓技術人員：凡現任醫師護士助產士缺乏之公共衛生基礎或近年醫學新知者，除由本局利用其公餘之暇，先各予以二十至三十小時之短期研習外，從十月一日起，每三個月抽調各級幹部三十人至五十人，保送赴衛生署暨行總委託中央衛生實驗院主辦之善後救濟衛生幹部人員訓練班，予以補充之研習。

一、聯合社會力量加強防疫設施

本年一月迄今，本市急性傳染病，霍亂居第一位，其次則為傷寒痢疾天花流行性腦膜炎等症，其收到報告之病例及其防治工作數字，略見後列各表，（表九，十一，）入夏以來，則以防治霍亂為重心，蓋本年適為霍亂大流行之年，而霍亂復為國際五大海港檢疫病之一，自不得不策動社會各界力量，全面防禦。茲述其概要如次：

本局自五月一日，即已開始辦理防疫工作，五月二十三日發現第一霍亂病例。六月十三日由本局約集本市各界召開上海市緊急防疫會議。通過聯合防疫分工合作實施方案。六月十六日起，各界開始擴大防疫運動。七月十八日起加強防疫總動員，各項防疫工作，得以逐漸展開。對霍亂流行最烈之滬西閘北南市等地更集中全力以赴。疫候漸趨低落。茲將各項防疫工作，分別列舉於後。

（一）疫情查報：本市各醫院診所衛生機關及交通檢疫所發現之霍亂患者，逐日填具法定傳染報告表報告本局。並將患者糞便送由衛生試驗所施行培養檢查。截至八月底證實霍亂患者達四二四三人死亡三三四人。連同未能證實之疑似病例，則達一一八三七人。

（二）免疫注射：免疫注射，五月一日即已開始，初設固定注射站四十處，流動注射隊二十隊。六月十七日起至七月底，由各界人力之協助，每日出動流動注射隊六十四隊，固定注射站增至二七七處。同德醫學院自七月三日每日復出動十隊，負責第一區居民挨戶注射。震旦醫學院七隊，負責水上及火車檢疫注射，上海醫學院担任滬西南市等地區之注射。注射人數計五月份一四一·二九二人，六月份九七〇·五八八人，七月份七三六·六四一人，八月份二〇二·三七六人共計注射二·〇五〇·八八四人已超過原定注射二百萬人之目標五萬餘人。茲因免疫注射之時効關係，已於八月底截止霍亂免疫注射，改注射傷寒疫苗。

（三）交通檢疫：除進出口海船及中外飛機檢疫事宜，由海港檢疫所負責外，自七月五日起，實施火車檢疫及交通要道檢疫，分別派員檢查注射證，北火車站檢疫以路局當初未能同意憑證售票，致工作稍感困難。惟以工作人員勤奮從事，嗣路局亦奉到

交部命令，每日檢疫注射人數平均約七千人，自七月五日至八月卅一日共檢查出霍亂患者七人，對於外埠居民，自有顯著利益。

(四) 隔離醫治：初本市公私立收容霍亂之時疫醫院計有市立第一第二傳染病院、上海時疫醫院、上海傳染病院、廣慈隔離醫院，急救時疫醫院，第一院等六所，共病床五九〇張。繼因不敷應付，陸續增設真心急救時疫醫院第二院、上海市防疫委員會與行總上海分署合設之臨時時疫醫院、(中山醫院)南市平民醫院，徐家匯臨時時疫醫院市立第三醫院南市斜橋時疫醫院共計十三院。病床增至一·五五五張。自五月廿三日至八月卅一日止，共計收容病人一一·八三七人，內真性霍亂四·二四三人，痊愈出院人數一〇·三九三人，內真性霍亂三·七六三人，死亡人數一·一〇一人，死亡率為百分之九·二，內證實霍亂患者三·三四人，死亡率為百分之七·八。遠較國內各埠之霍亂死亡率為低。

(五) 病家消毒：霍亂患者之家庭，由消毒隊派人前往訪視消毒，每日分五小隊，分區出動，自五月廿三日至八月卅一日共消毒二四九〇家，並調查染病途徑實施防疫教育。

(六) 細菌培養：所有患者之糞便，均送至衛生試驗所培養弧菌。採用探肛採糞培養法，效果特佳。自五月廿三日至八月卅一日，計培養檢驗一三·一六二次，內四六六一次為陽性。覆查數字，包括在內。

(七) 衛生管理：自六月十八日起，由警察衛生二局合組衛生巡查隊，實行取締不潔飲食物，至八月卅日共取締攤販六·六七四起計涼粉五八二斤、水菓七·二三九斤、顏色水七·四九五斤、冰淇淋六·八六六斤、冷麵一·九二四斤、汽水菓汁一·三〇八瓶、刨冰四·六五五斤、酸梅湯三·九三八斤，仍形成本年防疫各部門工作中最大之失敗。

(八) 安全飲水：除逐日檢驗自來水中之游離氯氣三次外，復會同公用局商得各自來水公司同意，開放消防龍頭，先後共七十四處。普通每日上下午各開放一小時，免費供應一般平民，由救火會派人員責義務管理。至城區及郊區之井水消毒，自六月廿五日開始，七月一日起復增派技工一百名，消毒井數達六九四七口。每日或間日消毒一次，消毒水量，達四七·九四二·八二二介命。

(九) 防蠅滅蠅：由行總美紅十字會借予 D. D. T. 五·六〇五磅。生化製藥廠捐贈 D. D. T. 淨粉三·八〇〇磅、聯商國際貿易公司捐贈水溶 D. D. T. 四〇〇磅、復價購兩噸，自七月八日開始 D. D. T. 噴射、滅蠅工作地點，首為各時疫醫院及附近地區、次及於滬西閘北等霍亂流行區域，及貧民住戶公共場所，至八月卅一日止，計消毒房間四·四二五，一〇〇方尺，公共廁所一三四處、垃圾堆四·四八八處，小便處四·一五〇處，垃圾桶五·三四六只，污水溝一七〇·六二三尺、污水塘四〇·六二〇方尺、糞坑七八三只、污穢荒郊六八·七八〇處。防空洞一處。根據聯總工程師柏登及昆蟲專家胡梅基諸氏之測驗，霍亂區之蒼蠅，因 D. D. T. 之掃射，雖未盡行絕跡，其密度則已大減，瘧蚊亦然。街談巷議亦有同感。無形中霍亂傷寒痢疾等症均隨之而減少，瘧疾病率，亦因蚊虫之減少而降低，殆無疑義。

(十) 清除宿積垃圾：本市在敵僞時期，堆積之垃圾觸目皆是，俞前任雖努力清除，仍剩有驚人數量。經于漕河涇難民教養院挑選難民一〇二人。商請行總上海分署每人每日配給豆粉一、二斤，衛生局每日每人支給力資一千元，由清潔總隊派職員八名班長七名，負責指揮工作。自七月十九日開始至八月卅一日，共清除宿積垃圾二·七四二噸。整理垃圾五百餘噸。夏令逐日垃圾產量達二千五百噸。因工具不敷應用，由垃圾夫輪流加班，務期出清。結果未能盡如理想。主因仍在缺乏運輸工具耳。

(十一) 防疫宣傳：除將疫情隨時公佈外，曾印製標語傳單二十萬份，並請各報館發行防疫特刊，每週廣播宣傳兩次，並請電影院及教育局電教隊輪流放映防疫電影，由本局供給防疫資料，請各報刊載防疫宣傳文字，喚起民衆注意。

(十二) 儲備器材及籌措經費：所用霍亂疫苗均為本局衛生試驗所自製，本年產量，至八月卅一日止，共計三·七八一·八〇〇公撮。足供應用，其他防疫器材，由行總上海分署撥贈約二十萬元之數量。並由行總英美紅十字會及各大藥廠贈給大量器材，方子藩先生經募吳蘊初先生慨捐漂白粉十噸，生化藥廠贈 D. D. T. 三千八百磅，聯商貿易公司贈 D. D. T. 四百磅，奚玉書先生暨唐歐陽立徽女士各經募巨額捐款。青年會代募贈備茶桶噴水泉款七百八十五萬八千二百元，並經手設置。市府撥發防疫總隊經費一億五千萬元，時疫防治臨時費四億四千六百〇九萬元，已發二億四千萬元，市政會議及臨時參議會駐會委員先後議決通過附征夏

季房租一倍約四億五千萬，充作防疫經費，及擬向紡織業各公司籌募之二億餘萬元，共計約七億元，均尙未荷撥到。擬先向銀行借墊，支付應付未付各費。至一切經費及物資會計與稽核，由市府會計處調派專任會計一人，由審計部上海審計處調派就地審計一人，並由會計師公會推選義務會計師二人，分別担任，用昭大信。俟結束時，當再度登報公告。

(三) 借款充實工具改造清道清潔

本市清除垃圾與清除糞便兩項工作，業務極爲重要，却常爲衆矢之的。本任未到職前未嘗加以研究，自不知其深淺，間或有詢問及此者，茫然無以應。嗣讀俞前局長對臨參會報告中之工作檢討部份，始知員額工具，兩皆缺乏，不敷應付，迨切實調查，於焉益信，且每下愈況，茲摘錄原報告之清除垃圾運輸工具比較表，即可見一斑。

上海市清除垃圾運輸工具比較表

名	稱	戰前時期	敵僞時期	接收後實用數
卡	車	七〇輛	一四輛	二二輛
馬	車	七〇輛	三五輛	二九輛
大	場車	七九輛	五八輛	四四輛
木	車	一〇八八輛	五九五輛	二二六輛
小	木車	三五〇輛	三〇〇輛	二二〇輛

除上述車輛外，戰前市有之垃圾船舶二十餘只，悉隨戰事而消失。夫工欲善其事，必先利其器，以不及戰前工具總和之三分之一，亦不及敵僞時期工具之一半，而欲担负人口激增，垃圾量亦隨之增加四分之一之任務，（戰前每日一千七百噸現則二千三百噸至二千五百噸）不啻挾泰山以超北海，是不能也。戰前清道伙役共四千九百七十三人，現僅三千二百七十七人，相差一千七

百餘人之多，仍照常工作，向無例假。因工具缺乏，每日每人延長工作達三四小時不等。一人獨拉之小木車，容量八百磅，四人共拉之大木車，容量兩公噸，戰前尚有垃圾轉運車站，由木車轉入卡車，自較迅速。現則轉運站，全被敵僞摧毀，木車皆須拖至垃圾碼頭或堆場，路途遙遠，深夜三時，即開始工作，翌日午后一時，始能勉強竣事，欲其按日將垃圾掃數出清，不遺點滴，非不爲也，是亦不可能也。清道夫役固同爲人類，過此勞苦生活，逾時間限制，未能完成任務，監工與市民，交相辱罵，甚且鞭撻，而每月工資，本年七月，則各爲七萬三千五百元，八月按新標準支給，月入爲九萬零四百四十九元，清道夫間有老弱，垃圾夫大都少壯，棄此而營他業，即勞苦相等，而代價倍增。此非農奴時代，長此以往，殊難期心安理得。八個垃圾碼頭，以及龍華堆場之碼頭，年久失修，窳敗動搖，重以河泥淤積，修理迫不及待。所以運輸工具必須迅予充實，轉運車站亦必須力謀恢復，以利事功，以重人道。

七月杪草就清潔區制，原擬運用地方自治之保甲系統，戶內街內之清潔，由居民店戶自備垃圾桶，用盛垃圾。由清道夫役搖鈴收集，車運出清，由保甲長負責督導。街面垃圾，則逕由清道夫打掃，垃圾夫車運，由區公所負責督導，清潔總隊警察分局區衛生所分途協助，兩次區長會議，均表贊同，定期實施。嗣以保甲整編，未盡完成，運輸工具，清潔夫役，俱待充實，籌款有待，準備需時，事前更須廣事宣傳，以期家喻戶曉，乃呈准展期至九月底實行。

清除糞便，其困難亦與垃圾相同，雖經由商辦後改爲官商合辦，再演變由政府收回自辦。就收入論，每階段有顯著之進步，就管理論，缺憾尚多，猶待改進。爰於本年七月，即成立清道清潔管理委員會、管理委員，除財政警察工務公用地政衛生各局局長民政處長外，尚有市黨部市商會青年會，行總滬分署暨新運會等機關代表爲委員，集思廣益，公開討論，對於清除垃圾，一致贊成清潔區制，清除糞便，則一致贊成改由招商承包。熟權利害，似改由招商承包而由政府嚴加監督，一如戰前狀態，或較政府自辦爲更有利，抑仍舊市辦，但求切實改善管理方法，經提請市政會議討論，僉主暫維現狀，召集幹部會議，力求技術與管理上之改進，現已由中央暨行總邀來之衛生工程專家共同研究中。

顧無論市辦或招商承包，首在充實工具，戰前租界尚有糞車二千輛。敵偽時期，任其窳敗失修，接收迄今，能勉強運用之糞車，僅一千五百餘輛，猶有一部份漏糞如濺，以少於租界之運輸工具，辦理全市而人口復激增之清除糞便工作，一如清除垃圾，殆同為不可能之事，而二十二個糞碼頭，類多朽敗不堪，搖搖欲墜，亟待修葺。至管理方面，因傳統陋習已深，積重難返，又為毋庸諱言，而有待改革之一端。

綜上所述，管理皆需要興革，而充實工具，則確為急待解決之先決條件。值此市庫涸竭，難撥巨款，不得已乃向銀行息借國幣十二億元，分期支付，用渡難關。在借款未成立以前，經擬具充實工具計劃與數字，約如下表：

上海市充實清道清潔工具一覽表

名 稱	數 量	單 位	價 總	價 備	考
修理碼頭	二三	座	一〇・〇〇〇萬	二二〇・〇〇〇萬	現有糞碼頭二十二個垃圾碼頭八個共三十個本年修理七個
造 碼 頭	三	座	一〇〇・〇〇〇萬	三〇〇・〇〇〇萬	造糞碼頭三個垃圾碼頭一個
垃圾卡車	四〇	輛	一三・〇〇〇萬	五二〇・〇〇〇萬	現有廿七輛擬增購五十輛正在接洽者有卡車二輛(向市府交換垃圾車)垃圾車卅五輛
垃圾手車	五〇〇	輛	三〇萬	一五・〇〇〇萬	
單 輪 車	五〇〇	輛	二〇萬	六・〇〇〇萬	
糞 車	一・〇〇〇	輛	三五萬	三五・〇〇〇萬	
公 廁	五〇	座	七〇〇萬	三五・〇〇〇萬	
垃 圾 船	二〇	隻	三・三〇〇萬	六六・〇〇〇萬	
合 計				一二〇七・〇〇〇萬	

工具果能充實，治標當可見效，然治本之道，是在永久之都市計劃中，能予以一勞永逸之打算。例如次第完成下水道與處糞

場之建設，挖泥機起重機及扒平機之設備，取熱發酵堆肥法之推行，拉圾填塞窪池窪地之繼續，公共廁所之普及，皆屬要圖。即使政府財力不逮，亦應獎勵商營以赴，其他屬於環境衛生之改善，例如普及安全給水，增建菜場宰牲場，加強牛奶與食物之衛生管理，訓練飲食店員工之衛生習慣，公墓殮舍之整理，水中加氯之準備，皆當權其輕重緩急，次第實施。

四、改組區衛生所城郊平衡敷設

查現代之城市，衛生業務，側重分區普設衛生事務所，其區域遼闊者，酌設分所，以便人民享受醫療防疫保健，環境衛生，及健康教育等各種設施，並酌採家庭訪視辦法，將公共衛生，輸送入民衆之門，中央衛生主管機關，亦向主張採衛生區制，誠以如此行之，方能普及衛生實益。本市計分三十二自治區，或則人口密集，擁擠過甚，或則僻處鄉隅，交通阻隔，健康保障，同等迫切。諸此情形，勢須普設衛生機構，以一區一所爲原則。本市原有衛生所七所，衛生分所十二所，自本年八月份起，一律改爲衛生事務所，連同與中國健教協會合辦之新成區衛生事務所，共二十所。並根據各該區域人口之多寡，衛生環境之狀況，調整其等級編製，（見附表一）就額定經費預算內，儘量提高技術人員任用水準，現正力求充實設備。除已召集各衛生事務所所長，在公餘時間，先後舉行工作討論會，認定目標與中心工作，並商訂進度，劃一技術標準與設備外，一面正調集護士助產士等，舉行短期研習，砥礪其操守，充實其知能，並奮發服務精神。現有二十所之配備，詳見後表，倘市庫充裕，明年今日，或能完成一區一所之保健網。

上海市衛生事務所一覽表

名	稱	等級	改編	或	增設	地點	備註
老閘區衛生事務所	甲	原第一區衛生所改編				漢口路三四〇	兼管黃浦邑廟

泰山區衛生事務所	甲	原第三區衛生所改編	貝勒路	兼管蓬萊盧家灣
閘北區衛生事務所	甲	八月份增設	青雲路	暫在北福建路
提籃橋區衛生事務所	甲	原第二區衛生所改編	舟山路	兼管榆林路
普陀區衛生事務所	甲	原第四區衛生所改編	麥根路	兼管普陀靜安
楊樹浦區衛生事務所	乙	原第二區楊樹浦衛生分所改編	揚州路	兼管新市區
北四川路區衛生事務所	乙	原第六區衛生所改編	四川北路底	兼管虹口
長甯區衛生事務所	乙	原第五區長甯衛生分所改編	愚園路一三六〇	
徐家匯區衛生事務所	乙	原第八區衛生所改編	虹橋路三四八九	
蓬萊區衛生事務所	乙	原第三區蓬萊區衛生分所改編	民國路	
邑廟區衛生事務所	乙	原第一區邑廟衛生分所改編	南市王醫馬弄	
洋涇區衛生事務所	乙	原第七區洋涇衛生分所改編	浦東警局路	
吳淞區衛生事務所	乙	原第六區楊行衛生分所改編	吳淞金桂路	兼管楊行區
江灣區衛生事務所	乙	原第六區江灣衛生分所改編	江灣奎照路惠安坊	兼管大場區
楊思區衛生事務所	丙	八月份增設		
高橋區衛生事務所	乙	原第七區高橋衛生分所改編	高橋北街	
真茹區衛生事務所	丙	八月份籌備	真茹學校內	兼管新涇所址待覓
龍華區衛生事務所	丙	原第八區七寶衛生分所改編		兼管馬橋塘灣
盧家灣區衛生事務所	丙	原第三區盧家灣衛生分所改編	黃山路	

五、擴充醫院床位調整收費辦法

(一)擴充醫院床位：查本市人口號稱四百萬，而市立醫院原僅九〇九張病床，其中四六三張爲免費床位，嗣床位總額增加至九七六張，近則已增至一二五〇張，又由行總配撥病床設備四〇〇張，笨重設備，業已撥到，餘於十月間，應可撥足，則床位總額，可增至一七五〇張，另產院病床，尙未撥發暫未計入。而此四百病床中，計二五〇病床醫院設備一套，五〇床位者三套，除將此五〇病床之小型醫院，分設浦東滬西及滬東郊區，便利郊外市民就醫，現在四覓房屋外，另以一百病床之完整設備配撥南市市立第二醫院，餘則分配其他各市立醫院，用資擴充免費病床。

行總另撥與本市其他各醫院善後醫院設備，共計一、一〇〇床位，均已配撥點交，計中山醫院與澄衷醫院各二五〇床位，聖心，東南，同仁暨西門婦孺等院各一〇〇床位，吳淞海港檢疫醫院及伯特利醫院各五〇床位，近與美國紅十字會洽商，可望配撥本市以二五〇床位肺病療養院設備一套，軍政部陸軍醫院計劃設置病床九〇〇張，年內可望足三〇〇張，原請開放九分之五爲民衆服務，僅允開放三分之一，暫以三百張計，則本市已另共增加一六五〇床位，再行總允配撥之四〇〇及二〇〇床位產院設備各三套，另二〇〇床位之補充設備四套，連同上述之市立醫院增加床位四〇〇張，則可望於本年內擴充公私立地方醫院產院與療養院床位約二千張，又本市下半年度預算中，已列有充實平民醫院床位六〇〇張，本年內加緊籌備，明年夏秋之交，應可運到市立及公立醫院連同市立醫院固有床位，應可增至床位三千八百張強，惟院舍遠不敷用，房屋租建兩難，則待於各方之協助耳。

自表面觀之，病床似已漸大增，完成之日幾每一千人口，能配得病床一張，以與美國每一七三人，英國每一五四人，有一病床相比較，則又遠嫌不足，假定每三百人配病床一張，則需一萬三千餘張，即每五百人配得病床一張，亦需要八千張以供衡求，距離遠矣。

(一)調整收費標準：本市各市立醫院收費標準素低，即特等頭等二等病房住院費，尙在一般旅館房價之下，而貧苦病人，則每苦免費床位，供不應求，輒告向隅，入不敷出之公務員及自由職業者，欲求一三等床位而不可得，除另案請求另立規模較大之平民醫院，僅設三等及免費病床，以資救濟外，爲應付當前需要，勢不得不將各類病床，分配額定相當比率，俾三等及半免費全免費病床數，得以酌增。而市府撥發經費，則視爲半免費及全免費病床之補助費，照原則下半年度醫院補助費，應可支持免費病床五百餘床位，至三等病床之虧累，各國一般醫院，在相同之經濟關係下，悉恃特等頭等二等病床收入，以資彌補。換言之，各市立醫院，雖非以營利爲目的，顧亦不能不求收支平衡，以維持醫療事業機構於不墜，而政府之補助費，則純以補助免費病床之開支，經費收支，悉據營業會計辦理，如此行之，各該院等，憑其收入，如仍不敷出，則應由各該院院長負責籌劃，或量入爲出，或量出爲入，組織董事會，輔助政府，監督管理，仍應按月造具經費收支對照表，倘有盈餘，自仍應依法繳庫。如本府欲令各醫院擴充床位，所需建築設備各費，自應由政府核發，人事與產業，自應由市府主管局充分控制管理。如此行之，各院事業，較可自由發展，而管理方面，政府仍可充分控制，經費負擔，則不至漫無限制，茲就業經市政會議通過之經費部份原則，並各市立醫院各類病床分配比率，表列如后：（見附表二—三）

六、推廣安全助產加強婦嬰衛生

(一)推廣安全助產：十五年前，浦東高橋區尙未設立衛生事務所，地方之接生婆的傳統惡習，輒故將剪刀沾染泥土，用剪臍帶，消毒常識無論已。致產婦死於產褥熱者，比比皆是，而新生兒之死亡原因，幾十九爲臍風，嬰兒死亡率，達千分之四百，殆爲世界之冠，衛生事務所成立以後，推行安全助產，初幾無人問津，護士助產士登門訪問，避之惟恐不及，秉傳教士之精神，行之五年，每月接生人數，增至六十餘人，平均每日兩起，蓋接生婆接生者多夭亡，助產士接生者皆強健，嬰兒死亡率，一落千丈，口碑載道，婦孺皆知。此足證上海雖助產學校林立，助產士班輩出只以多集中市區，未能向郊區發展，而安全

助產之成就，恐在城區，亦迄未普及，接生人數，不必勝於產婆。

基於上述一例，本局誓以最大之決心，推廣安全助產，除各市立醫院應設置產科病室外，一方先增設四十及二十病床之平民產院各三所，年底前後，如能覓得相當房舍，當可成立。各區衛生事務所，則儘量出診，施行家庭接生，同時重視產前檢查，產後訪視，及新生兒護理，以實施完整之安全助產，尤應側重郊區。現各區衛生事務所二十所，悉經改組，明年再進求普設，一面從嚴取締穩婆接生，違者予以重罰。三五年之後，高橋以往之慘痛現象，應不至再見於今日，鄉區文化，應可隨之提高。

(二) 加強婦嬰衛生：安全助產，實為婦嬰衛生之一部份，新生兒護理，輒以滿足六星期為限，即隨產婦產後護理六星期屆滿而銷號，間有縮短至滿月為止者，從此新生兒即轉到嬰兒組，列入嬰兒衛生部門，既滿週歲，則又轉入一至五歲之幼兒組，繼續幼兒衛生部門。

我國普通死亡率冠全球，半由於嬰兒死亡率過高，以每千嬰兒計，夭亡者年達二百，高出一般現代國家之嬰兒死亡率三倍至五倍以上，各衛生事務所，將次第調查各區之嬰兒，予以登記，舉辦嬰兒健康檢查，施種牛痘，指導母子生活與營養，及家庭環境衛生之改善，早期診斷傳染病，及時醫治隔離，嬰兒死亡率應可逐漸減低，發育亦當較合理，健康自可預期。幼兒衛生，一歲至五歲，慣稱學齡前兒童，亦稱幼兒。人生之生理與心理的發育，以此時期為最迅速，其在管教養衛上之需要，亦較人生任何階段為迫切，長大之後為聖賢，抑為禽獸，畢生之得失成敗，悉視此幼兒時期身心健康教育之良窳，決定其命運。三十年前之歐美學齡前兒童，幾為家庭學校社會等教育之三不管，形成「被忽視的年齡」，今則反是，故各區衛生事務所初步以學齡兒童為津梁，由辦理學校衛生而及其未入學之弟妹，招致前來，舉辦幼兒衛生，舉凡健康檢查，預防接種，矯治體格缺點，衛生習慣之訓練，心理衛生之策進，兒童營養之指導，兒童健康之比賽，一一循序推進，當能為民族之後代，創造若干新生命。

以上安全助產嬰兒幼兒衛生諸端，在俞前局長鑒於敵偽對我兒童戕賊，無所不用其極，曾以最大之努力，予以策動。吾人指定為最首要之中心工作，當盡力推進，準備與建設，比較需時，倘能取得社會賢達暨教育界之領導與合作，衛生從業人員，復能好自為之，瞻望前途，成功可卜。

七、加強學校衛生推廣健康教育

查兒童之發現，為二十世紀最大之發現，健康教育，為最近二十五年來教養兒童最重要之發明，而學校衛生，根據端納氏之經驗，為實施健康教育，最省事省錢之法門。兒童學生，為國家未來的命脈。其健康不特有關係民族復興，抑亦國防重心所寄。查第一次世界大戰徵兵之結果，發現每三人中有一人因健康不能服兵役，健康教育始告產生，吾人未暇及此。致我國在抗戰期中，平均每三千六百中學生中，竟不能選出適合航空健康標準者十人，殊為民族前途之隱憂。

本局推行學校衛生計劃，係仿照歐美各國辦法，參酌實際情形，緊縮編擬，以學童為津梁，聯繫師長與家長之關係，並可將健康教育輸入家庭為「學齡前兒童」服務，查前工部局時代，實施學校健康教育，列為中心工作之一，我市府在戰前曾由衛生，教育兩局，合組健康教育委員會，主持其事，力謀健康教育之普及。茲者日月重光，行政統一，自應光大陳規，因應需要，非有詳密計劃，難奏膚功，第格於人力財力，不得不分期進行。

第一步先由各有關衛生事務所就市區內市立學校着手推行，按照教育局報告，本年春季市區內市立學校共約七十五所，學生人數共約四二〇五六人，私立中小學校學生二十五萬餘人，亦待協助，依各校之分佈，設立學生門診所俾學生得於課餘就診，一面設置中心牙病防治所，為學童矯治牙齒缺點，並由各市立醫院矯治扁桃腺腫大，包莖，視力不足等重要缺點，酌收醫藥手術費用，以節開支，惟各學校原設立之砂眼診療所，實因學生患砂眼率佔百分之六十，就診人數衆多而設，自應繼續辦理，惟擬集中分區實施，並特約專科醫師，巡迴診斷處方由學校衛生護士執行施治，其須用手術割治者，由特約專科醫師主治，其可由及應由

教職員担任，並另有一部份可由高年級學生實施之，健康教育，另有具體規定。例如學校衛生隊檢查衛生習慣，訓練衛生行爲。又如晨間視察，以發覺兒童傳染病，及早隔離之，按期測量學童之身長體重，以注視其發育，實施聯鎖衛生課程，以增進其衛生知識，推行中晨進餐，以補充其營養，提倡午睡，以調劑疲勞，改進課堂椅桌，以預防畸形發展，改良通氣採光，以裨益其視力與呼吸，供應安全給水與飲具，保持食堂與廁所之清潔，充實防蠅之設備等等，悉參照中央頒行之中小學學校衛生實施方案辦理。查抗戰以前，衛生教育兩局，根據中央規定，每中小學學童每學期帶收學校衛生費四角，現以物價高漲，此項收費，自應酌量增加，擬每學期市立中學學生每名收費二千元，小學學生一千元，私立中小學，則以醫護人員薪津，應由各校單獨或聯合負擔。照上項標準，加收百分之五十或一倍。此項衛生費，專款存儲，用供改良學校環境衛生，充實學生日用衛生器具，購置學校衛生設備與醫藥器材之需。所有外勤人員，一部份由各有關衛生事務所調派醫護人員担任，其餘人員，由健康教育委員會另聘之，此項工作人員薪津，以及本會自本年九月至十二月底止，所需經臨各費計八千萬元，已在本年度本局歲出概算中如數分列在卷，茲屆各校開學，即待動支。

本市健康教育委員會近始改組成立，從此推行學校衛生，促進健康教育，爲本局中心工作之一。當與教育局分工合作，聯繫全市教職員與體育人員，齊正步伐，向共同的目標邁進，爲後一代爭取健強的身心。

八、加強醫藥管理協助中醫改進

(一)加強醫藥管理：本市自敵偽盤踞以後，醫藥管理，殆付缺如。以言醫，則庸醫充斥，一任其騙取資財，戕賊人命。以言藥，則偽藥遍市，一任其魚目混珠，偷工減料。甚至假虛偽廣告，妄廣招徠。本局自前局長蒞任，始加強醫藥管理，凡領有衛生署證照者，經由本局審查合格，登記領照，方准開業。而對各種成藥，尤極注意，蓋往往一藥風行，萬民蒙害，其影響匪特限於本市而已。故常派員抽查，交由衛生試驗所化驗，合格者，勒令登記，不合格者，嚴予取締。有關醫藥管理數字，詳見後表（

附表五—六）近正與醫師公會暨藥業公會洽商覓取有效方法，提高醫事職業道德，繩以倫理，以補法律之不足。

（二）協助中醫改進：中醫有悠久之歷史，積相當之經驗，代有名醫，復有良藥，惜墨守陳規，未能運用科學方法，發其真理，而中醫從業人士，固不乏能手，類多缺乏科學基礎，例如化學物理，生理解剖，細菌，藥理，病理，及生物化學，多不諳習。又如預防醫學之檢驗診斷，消毒，隔離，免疫諸端，亦幾未研求。本局擬扶助中醫公會，舉辦講習，庶對於中醫本身與衛生行政，兩有裨益，至取締庸劣，提高醫德，更當加緊爲之。

九、與各方面合作增進服務效能

今日之世界，需要互助與合作。消弭一切疆界意識，強化天下一家觀念。親愛精誠，但知爲人類服務，始可永保和平，共臻康樂。醫藥衛生事業，爭取人類身心健康，解救人類各種苦痛，更無任何界限，則醫事職業團體，或個人間之相互關係，尤應密切聯繫，互助合作，以發揮服務功能。矧當戰後，各感條件不足，尤應互通有無，以期在業務上皆能推行盡利。衛生業務，關係民族民權民生，於人類衣食住行樂育及生養管教衛用，殆無一無關，倘能有所成就，即所以忠黨愛國，促進大同。本局近策進各方合作，固不無經濟意識，實則以上項理想爲基礎。在過去短期中稍足述者，僅有數端：

（一）與各界合作防疫：大致情形，前已論及，茲不復贅。

（二）與本市各醫學院合作：本市境內，共有醫學院八所。本局曾邀請各院長磋商，與各市立醫學院合作。利用教學實習，爲雙方增加便利，提高水準。除國立上海私立約翰震旦及私立上海女子等醫學院，各有其固有醫院，足敷實習，僅擬各擇區衛生事務所一所至二所，用供教習公共衛生一科外，同濟則擇定市立第二與中美兩醫院，同德則擇定市立第四，東南則擇定市立第五各醫院。國立上海醫學院則擇定市立第一傳染病醫院，供習流行病學，高橋區衛生事務所，供習鄉村衛生。至軍醫學校除暫借用本局市中心原市立醫院房屋辦理九百病床之軍醫院一所，聞以半數病床服務民衆外，更須在市區另擇市立或公立醫院一所，又區衛

生事務所二所，以補不足，正商洽中。江灣區衛生事務所，就近供鄉村衛生教學，自無疑義。選擇既定，仍須由各醫學院校分呈主管部，本局則呈 市政府備案，然後簽訂合約。俟各醫院床位擴充，更擬進一步與各高級護士及助產職業學校合作。

(三)與中央衛生機關合作：中央衛生實驗院，擇定秦山區爲其上海之城市衛生實驗區，以供教學之用。該區衛生事務所所長，即係由該院所調用。又該院擬在本市費一年功夫，調查醫藥衛生狀況，包括醫藥消費，本局自應充分與之合作，期觀厥成，以爲促進衛生建設之參考。

(四)與其他有關機關合作：健康教育與教育局合作，工廠衛生與社會局及總工會勞協等合作，環境衛生與警察工務公用地政各局合作。清道清潔生命統計以及各區衛生業務，與警察局民政處統計處及整個自治系統合作。尤賴地方士紳各界賢達暨輿論界盡力援助。至各有關國際衛生機構如各國紅十字會助華會等，及世界各大都市衛生局之技術合作，物資協助。前者已具基礎，後者正草擬辦法，盼能充分展開。

至行總聯總及其上海分署，協助本市衛生善後，雖曰職責所在，分所應爾，而其熱情毅力，有足多者。又各公法團社會及慈善機關團體，醫事職業及學術會社，本局在業務上有所請求，莫不盡力以赴，皆令人肅然起敬。

十、推行工廠衛生提倡健康保險

本市工廠林立工人衆多，工業衛生之設施，直接保障職工健康，間接增加生產力量，本局對於工業衛生之實施按照下列方式進行：

- (一)與社會局聯絡，在發給工廠執照之前，先知照本局派員調查工廠衛生設備狀況，簽註意見，再行核發。
- (二)大型工廠能自設醫療室者，監督及提高醫療水準，統一門診紀錄，並着重預防保健及環境衛生工作。
- (三)小型工廠之不能單獨設置醫療室者，按照地段，集合數工廠聯立，費用依照各工廠人數攤派，俾資普遍。

(四)經常派員指導工作，如醫療工作外，並實施工廠環境衛生防疫膳食健康檢查預防注射衛生演講，急救常識訓練，營養展覽等。茲將本局協助各工廠診療數字，列表附錄於後。(表三〇)。

惟查工業化之近代國家，為職工健康謀更進一步之保障，復倡導健康保險。政府為獎勵其發展起見，輒半以強迫式行之，除規定勞資雙方各担负保險費若干成外，政府亦担负一二成不等，按月繳納。不獨醫藥保健之需，確有着落，即因病因傷曠工，照支工資全部或一部。本人生活及家庭費用，亦有所自出。此種制度，在無定期定量收入之農村社會，不易通行，工廠組織，應可採用，本局頗欲試辦，樹之風聲。目前正草擬辦法，先約集有關各方，從長討論，交換意見。十五年來由一二窮教員之倡導，造成今日美國驚人之藍十字會。上海工商界賢達，對工人福利事業，向極熱心，不敢後人，對此有利於勞資雙方之健康保險，當肯樂於贊助。倘荷參議會諸公列為法案，建議中央及地方政府採納施行。應是工廠職工所馨香禱祝者也。

丙、結 論

上述諸端，屈指可數。已概括最近過去與將來之本市衛生業務的方針計劃與進度。他如生命統計之舉辦，菜場公墓之管理，花柳病肺癆病之防治，飲食店娛樂場之清潔，國民營養之改善，以及無窮應興應革之事，經緯萬端，未及備舉，亦毋庸徒託空言。此後本局惟財力物力與人力是視，尊重民意，善體輿情，督率同人，亦步亦趨，隨地球之週轉而邁進。

至有關衛生之永久性的市政建設，例如自來水下水道之普及，大量住宅之興建，體育場與公園之增闢，垃圾與糞碼頭之改造，露天學校之籌設等等，罄竹難書，則有賴都市計劃之統籌，未敢妄加論列。

一切計劃與建設，在技術專家與管理長才薈萃之區，倘使條件具備，經之營之，不日成之。惟「信而後使民勞」，在政府應建立威信，在民衆亦應樹立共信，此所以心理建設，重於一切建設，亦先於一切建設。頑夫廉懦夫有立志，一切建設，何患不成。若果民婪官邪，上下交征利，爾虞我詐，惡善而善惡，而國危矣。一切興建，徒供奪取，夫復何言。此所以以市民而公務員之

身分，不惜嘵嘵訴述，以代馨香，禱祝清風之徐來也。尙希高賢有以恕其唐突。

報告人上海市衛生局局長張維

三十五年九月九日

丁、各種有關工作數字

上海市衛生局各區衛生事務所編制經費表

三十五年下半年度
(附表一)

職別	員額			經費		
	甲級	乙級	丙級	甲級	乙級	丙級
所長	一	一	〇	四四·三八五	四五〇元	四八·六一六
醫師	四	三	二	八一·八九〇元	三一·八九一	八六〇元
兼任專科義診醫師	四	三	二			
獸醫	二	一	〇			
公共衛生護士	六	四	二			
護士	四	三	二			
助產士	四	三	二			
藥劑員	二	二	一			
衛生工程員	二	二	〇			

上海市衛生局工作報告

口腔衛生員	二	二	〇
助理員	三	二	一
會計員	三	二	一
事務員	五	三	一
技工	五	三	〇
清道夫	五	三	二
合計職員人數	三	八	二
合計工役人數	一	〇	六
共計	四	八	三

附註：一、上項各級衛生事務所經費預算正呈核中。

二、兼任專科義診醫師，聘請本市醫界名流擔任，不支薪。

三、丙級指定醫師一人兼任所長，不支薪。

四、郊區得設清道夫若干人，由清潔總隊調派，不計入工役人數內。

上海市衛生局各市立醫院編制表

(三十五年下半年度
附表二)

院 長	醫 務 主 任	主 任 醫 師	醫 師	助 理 醫 師	護 士 長	副 護 士 長	護 士	助 理 護 士	助 產 士	檢 驗 室 主 任	檢 驗 員	藥 劑 室 主 任	藥 劑 師	藥 劑 生
市立第一醫院	一	一	二	一〇	二	一	二〇	一三	一〇	一	一	一	一	二
市立第二醫院	一	一	一	四	一	一	一三	一〇	一	一	一	一	一	二
市立第三醫院	一	一	二	二〇	一	一	二〇	一〇	一	一	一	一	一	二
市立第四醫院	一	一	一	一〇	一	一	一〇	一〇	一	一	一	一	一	二
市立第五醫院	一	一	七	七	一	一	二五	二五	三	一	一	一	一	二
市立傳染病醫院	一	一	二	五	一	一	二〇	一三	一	一	一	一	一	二
市立第二傳染病醫院	一	一	一	三	一	一	一三	一〇	一	一	一	一	一	二
市立戒煙醫院	一	一	一	三	一	一	一〇	一〇	一	一	一	一	一	二
市立療養院	一	一	一	五	一	一	二〇	一〇	一	一	一	一	一	二
平民醫院	一	一	三	六	一	一	二〇	二二	二	一	一	一	一	二
市立產院	一	一	六	六	一	一	二〇	二二	一六	一	一	一	一	一
備註														

總務主任	一	一	一	一	一	一	一	一	一	一	一	一	一
事務員	六	三	七	六	三	三	四	三	四	四	四	四	四
會計主任	一	一	一	一	一	一	一	一	一	一	一	一	一
會計員													
科員	五—八	五—八	五—八	五—八	一—四	一—四	一—四	一—四	一—四	五—八	一—四	一—四	一—四
雇員	二—三	二—三	二—三	二—三	一—三	一—三	一—三	一—三	一—三	二—三	一—三	一—三	一—三
合計	二〇—二六	四—四	二—二	二〇—二六	五—六	四—四	四—四	五—六	七—七	三—三	七—七	三—三	六—六
技工	一〇	三	一五	一〇	一〇	一〇	五	五	一五	七	七	六	六
工役	三〇	一〇	五〇	三〇	三〇	二〇	二〇	五〇	二〇	二〇	二〇	一五	一五
合計	四〇	一三	六五	四〇	四〇	二五	二五	六五	二七	二七	二一	二一	二一
總計	二四—二六	五—五	三—三	二四—二六	九—九	七—七	七—七	三—三	九—九	二—二	六—六	六—六	六—六

上海市市立醫院床位表

三十五年下半年度
(附表三)

院名	病房等級	特等	頭等	貳等	叁等	半免費	全免費	總計
第二醫院		一五	三〇	二〇	三〇	二五	三〇	一五〇
第三醫院		五	一〇	五	一〇	一〇	一〇	五〇
第四醫院		二五	五五	四〇	四五	四五	六〇	二七〇

第五醫院	一五	三〇	二〇	三〇	二五	三〇	一五〇
第一傳染病院	八	二二	二二	三〇	三〇	三八	一五〇
第二傳染病院	五	一五	一五	二〇	二〇	二五	一〇〇
療養院	〇	二五	一五	二〇	二五	二五	一〇〇
戒煙醫院	〇	二〇	一五	一五	二〇	二〇	一〇〇
平民醫院	〇	二〇	一五	一五	二〇	二〇	一〇〇
產院	五	一〇	五	一〇	一〇	二〇	六〇

各市立醫院各類病床分配比率表

(三十五年下半年度
附表四)

1. 市立普通醫院(市立療養院及戒煙醫院同)

床 位 類 別	百分比率
特 等	百分之二十
頭 等	百分之二十
貳 等	百分之二十
叁 等	百分之十五
半 免 費	百分之十五
全 免 費	百分之二十

2. 市立平民醫院及傳染病院

床位類別	百分比率
特等	百分之五
頭等	百分之十五
二等	百分之十五
三等	百分之二十
半免費	百分之二十
全免費	百分之二五

上海市醫院醫藥人員登記統計表 (三十五年一月至八月底)
(附表五)

類別	執照	正式	臨時	合計
醫院	六六			六六
醫師	一〇五一		一〇〇六	二〇五七
中醫	二二二		一七四七	一九五九
牙醫	一一五		一四七	二六二
獸醫			一〇	一〇
藥劑師	一四一		一九八	三三九
藥劑生	四〇〇		六〇	四六〇
鑲牙生			一五九	一五九

助產士	三三三	五八五	九〇七
護士	一〇六	四六六	五七二

上海市中西藥業登記表
(三十五年一月至八月底
 附表六)

名稱	合計	名稱	合計
中藥商	申請者 六六一件 給照者 一〇九件	西藥商	申請者 四五四件 給照者 三一二件
藥商廣告	擬准者 五〇四件 取締者 八六件	醫療器械商	申請者 七件
成藥登記	給證者 二四三件	注射器針	給證者 三〇件

麻醉藥品用途報表二六九件

上海市市立各醫院就診人數統計表
(三十五年一月至八月底
 附表七)

名稱	門診人數	入院人數
第二醫院	四七一四九	八八二
第三醫院	一二七六〇	五五二
第四醫院	六二九二〇	二〇九九
第五醫院	四五二三五	一二五五
第一傳染病院		二六八七

第二傳染病院

五九七四

二九四四

療養院

一六〇一

一五〇

戒煙醫院

三

五四一

監獄醫院

一〇一〇

四二

平民醫院

一九八九三

六六六

產院

四五三五

四三八

牙病防治所

二五〇三

〇

本局診療室

三三六九

〇

上海市市立各醫院受治人數分科統計表

三十五年一月至八月底
(附表八)

科別

門診人數

入院人數

內科

初診 三〇三八二
覆診 二二七三一

三七一一

外科

初診 二四九四一
覆診 四八一〇〇

一三七四

產婦科

初診 四八五二
覆診 七三三六

一四五九

小兒科

初診 一〇五二六
覆診 九八五三

三七五

耳鼻咽喉科

初診 三三〇七
覆診 六二一七

一一一

眼科

初診 六七一二
覆診 一五八八七

六三

牙科
皮膚花柳科
泌尿科
骨科
肺癆科
×光科
戒烟科
其他
總計

初診 一六九七
覆診 五二六三
初診 五八一八
覆診 八四五七
初診 四四
覆診 六七
初診 二二〇
覆診 三七九
初診 一九四
覆診 三九五〇
初診 一七五〇
覆診 一七五〇
初診 一一
覆診 六一
初診 二七九
覆診 七三
初診 九四〇
覆診 二八四九
初診 二八四九
覆診 二八四九

五
三六
八
一一二
三六九
五五四
一一八
八二九五

上海市衛生局霍亂疫情查報表 (三十五年五月至八月底) (附表九)

日期

五月廿三日至卅一日

六月上旬
六月中旬
六月下旬

證實病例

四一

死亡人數

八

九
一八
三一

七月	七月上旬	八一五	六〇
七月	七月中旬	八二一	五四
七月	七月下旬	八四〇	六二
八月	八月上旬	三八八	三九
八月	八月中旬	三〇一	三二
八月	八月廿一日至卅一日	一八八	二一
總計		四二四三	三三四

上海市衛生局預防接種人數表 (卅五年一月至八月底)
(附表十)

類別	人數	備註
霍亂疫苗	二・〇五九・八二〇	
牛痘	四四〇・一九六	
白喉類毒素	四・三〇〇	
斑疹傷寒疫苗	五〇〇	
狂犬病疫苗	二・四〇一	

上海市法定傳染病例表 (卅五年一月至八月底)
(附表十一)

病名	患病人數	死亡人數
天花	六二一	一〇八

註

斑疹傷寒	二二	一四
赤痢	八〇	三一
白喉	二三一	一九
猩紅熱	二一	三
流行性腦脊髓膜炎	三三三	八六
回歸熱	二	〇
傷寒	二五三	一七三
霍亂	四二五五	三三五

上海市非法定傳染病病例表
 (三十五年一月至八月底)
 (附表十二)

病名	患病人數	死亡人數
瘧疾	二一	九
麻疹	三一四	三九
黑熱病	二	一
百日咳	七一	二
麻瘋		
肺結核	九三〇	六八〇
狂犬病	二〇	一六

炭疽 住血蟲病

一 二 二

上海市衛生局狂犬病治療統計表

三十五年一月至八月底
(附表十三)

全部注射者 六二九人

接觸注射者 五六人

預防注射者 四二〇人

無須注射者 二〇人

中途放棄治療者 二五二人

其他(見備註) 一人

總計 一三七八人

備註：該病人來本所就診時已有狂犬病狀態故轉送至市立第二傳染病醫院隔離治療

上海市衛生局滅蚊工作統計表

三十五年一月至八月底
(附表十四)

項 目 總 計

填平水塘(立方尺) 二六七三

填平水沼(立方尺) 三九七五一

清理水溝(尺) 九八三一

填平低窪溼地(立方尺) 五四八七二

毀滅糞缸(只)

二二

上海市衛生局滅鼠統計表

(三十五年一月至八月底
附表十五)

總

計

類

別

殺

埋

一五四九一隻

四一五隻

上海市衛生局消毒物品數量統計表

(三十五年度一月至八月底
附表十六)

品名	數量	單位
蒸氣消毒物品	九·一四五	件
福美林消毒物品	二七·三四六	件
臭藥水消毒物品	二四·九一一	件
消毒房間	四·八九六	間

附註：此外在霍亂流行期內各時疫醫院均由本局消毒隊供給消毒藥品經常消毒病車門診間病房及其他吐瀉地點，

上海市衛生局病例消毒分類表

(三十五年一月至八月底
附表十七)

病名	次數
天花	六〇八
白喉	二一八

腦	膜	炭	三四五
猩	紅	熱	一九
斑	疹	傷	一一
傷	寒	寒	八七
痢	疾	瘵	五四
肺	癆	癆	三二四
副	傷	寒	六
麻	疹	疹	二八二
霍	亂	瀉	一二五
霍	亂	亂	四九六九

上海市衛生試驗所生物製品產銷統計表

(三十五年一至八月底
附表十八)

品名	裝量	置產	供量	應量
牛痘	苗	五人量	三八〇・二八八支	三七七・六一三支
全	上	十五人量	三六・七一四支	一二・四七八支
全	上	一分量	八・二八二瓶	九・二四七瓶
霍亂	疫苗	二〇公撮量	一・三〇〇瓶	一・〇五四瓶
全	上	一〇〇公撮量	三六・一四〇瓶	三二・一四五瓶

全	上	二〇〇公撮量	一・五〇七瓶	五・八九六瓶
傷寒混合疫苗	上	二公撮量	四九五瓶	一八瓶
全	上	二五公撮量	九・九五六	八・五八二瓶
全	上	一〇〇公撮量	三四一瓶	四一四瓶
狂犬病疫苗	上	六〇公撮量	四八一瓶	五七三・五瓶
全	上	一二〇公撮量		

註：銷多於產者原存量在內

上海市衛生試驗所公共衛生檢驗表

三十五年一月至八月底
(附表十九)

水類	類	標	本	不合規定之標準
自來水	水	一四五	一七	
井水	水	一四四	五一	
汽水及其他飲水	水	一〇二	五	
冰		七〇	二四	
露天游泳池(市立)		三	一	
其他游泳池		四	三	
牛乳		二二五	一二四	
冰淇淋		二二三	一二九	

罐頭食品

總數

九〇六

三五四

上海市衛生試驗所病理細菌檢驗統計表

民國卅五年一月份至八月份
(附表二十一)

標本總數 陽性

腸熱病
凝集反應

七四二

培養檢驗

血液培養

八五〇

一〇三

大便培養

二五六

四

小便培養

二九

痢疾

阿米巴蟲及囊

七一八

弗雷克氏痢疾桿菌

五

志賀氏痢疾桿菌

霍亂

一六一七八

五〇五九

內臟蟲卵

一六〇五

蛔蟲

二二四

十二指腸鈎蟲

四一

人體鞭蟲

七七

亞細亞肝蛭蟲

二

日本血吸蟲

一

其他蟲卵

一

白喉

棉花拭子

一六四九

二四三

白喉桿菌毒力試驗

二

二

腦脊髓液

四七八

腦膜炎雙球菌

五六

肺炎球菌

四一

結核桿菌

七

鏈球菌，葡萄球菌等

九

猩紅熱溶血鏈球菌

九

五

斑疹傷寒，外斐氏(Weil-Felix)凝集反應

六〇五

一三

回歸熱

三七

一

瘧疾

一八三

一

間日瘧蟲

四二

惡性瘧原蟲

一

上海市衛生局工作報告

三日瘡蟲

三八

黑熱病

二

鼠疫

八

波浪狀熱血液凝集反應

一四

麻瘋

一

結核症桿菌

二九五

痰液

二〇九

小便

四二

大便

二〇九

梅毒螺旋體

四二

淋病

四二七四

排膿塗抹標本

八三四

小便

一〇七

切片標本

五

單純瘤

五二

惡性瘤

九六

其他腫瘤

三〇六

自身菌苗

六

紅白血球計算等

四六

乏色曼氏 (Wassermann)

六四九二

一八八三

康氏 (Kahn) 沉澱試驗

一〇六四四

三六七二

炭疽桿菌 (人體)

|

|

其他檢查

四五二

一三〇

血液培養 (腦膜炎)

|

|

腦膜炎雙球菌

|

|

草綠色鏈球菌

|

|

肺炎球菌

|

|

狂犬病

|

|

腦標本數

五三

|

鏡檢及動物接種

|

三三

鼠身內之鼠疫桿菌

七〇八

|

牛乳

|

|

結核菌之動物接種

|

|

布氏桿菌屬 (Brucella) 之感染

|

|

羊體布氏桿菌屬凝集反應

|

|

上海市衛生局工作報告

羊體布氏桿菌屬凝集反應

炭疽

牛乳棚

宰牲所

其他處所

仔蟲(瘧蚊)

上海市衛生試驗所化學檢驗統計表
(三十五年一月至八月底)
(附表二十一)

類別	品名	合格	不合格	總計
藥	原藥	二〇件	二	二二件
藥	成藥	六二	二	六四
藥	化學品	二四	一	二五
飲用水	自來水	三九三	四	三九七
飲用水	深井水	一一一	二二	一三三
飲用水	其他	八	三	一一
乳類及製品	牛乳	三九七	一三九	五三六
乳類及製品	煉乳	二	二	四

食	食	酒	酒	酒	酒	酒	酒	植	植	植	植	植	植	乳類及製品	乳類及製品	乳類及製品	乳類及製品
糧	糧	類	類	類	類	類	類	油	油	油	油	油	油	品	品	品	品

餅乾	麵粉	其他	葡萄酒	俄國酒	啤酒	白蘭地	威士忌	其他	桐油	蓖麻油	椰子油	菜子油	生油	其他	麥淇淋	白脫油	奶粉
----	----	----	-----	-----	----	-----	-----	----	----	-----	-----	-----	----	----	-----	-----	----

一	三	一三	一	一	一	〇	三	一	七	二	一	〇	三	八	二	二	一
〇	〇	〇	〇	一	〇	二	七	〇	四	〇	〇	二	三	〇	一	〇	二
三	三	一三	二	二	一	二	〇	一	十一	二	一	二	六	八	三	二	三

上海市衛生局工作報告

上海市衛生局工作報告

清涼飲料	汽水	五	〇	五
清涼飲料	鮮桔水	六	〇	六
清涼飲料	其他	六	三	九
調味類	調味粉	〇	二	二
調味類	醬油	一〇	三	一三
調味類	糖	六	〇	六
調味類	醋	一	〇	一
調味類	其他	二	〇	二
糖菓及罐頭食品	九	二	〇	二
裁判鑒定	法院送驗物品	二	〇	二
裁判鑒定	烟毒調驗案件	二	〇	二
燃料	煤	七	〇	七
燃料	煤油	三	〇	三
病理化學	血液	一	〇	一
病理化學	尿	一	〇	一
病理化學	糞	一	〇	一
病理化學	吐物及試驗食	一	〇	一
病理化學	腦脊髓液	一	〇	一

病理化學
生理化學

結石
其他

註：以上共計二八八〇件

六二

上海市衛生試驗所乳類檢驗統計表

三十五年度一月至八月底
(附表二十二)

類
化學分析件數
細菌檢驗件數

及格者

不及格者

合計

三六九

一二八

四八七

一一〇

一〇三

二二三

上海市衛生局飲食食品檢驗統計表

三十五年度一月至八月底
(附表二十三)

品名
土井水
河水
江水
游泳池水
自來水
深水
橋水

有霍亂菌

無霍亂菌

及格

不及格

二

二

三

三

二一

四二

五

七

三

三

四二

三

二二

一〇

三三

三

三三

四三

上海市衛生局工作報告

汽水
冰淇淋
酸梅湯
棒冰
酒類
罐頭食物
其他

五〇
二九
九九
一
二
四
四
五
四
二

上海市衛生局清除垃圾統計表

卅五年一月至八月底
(附表二十四)

(甲) 動員人數與運除垃圾量

月份	人數	每月運輸垃圾量
一月份	三三三三	七三二二噸
二月份	三三三三	六二八六噸
三月份	三三三三	六五八二噸
四月份	三三三三	七〇九四噸
五月份	三三三三	七三六八噸
六月份	三三三三	七五〇〇噸
七月份	三三三三	七〇一四噸

備

八月份 三三三三
 總數 二六五〇四
 七九七二一噸
 五七一四〇五噸

(乙) 清除宿積垃圾統計 卅五年七月十九日至八月卅一日

月 份	動員人數	車 輛	清除宿積垃圾噸數
七月十九日至卅一日	一六七三	七八	一一三四
八 月 份	三三〇二	一五六	二一六六
總 數	四九七五	二三四	三三〇〇

(丙) 應用工具(車輛)

車 輛 類 別	輛 數
卡 車	二八
馬 車	三〇
大 場 車	三〇
木 車	六五一
小 木 車	一七六
共計運往八處垃圾碼頭	

上海市衛生局取締飲食攤販統計表 (三十五年二月至八月底) (附表二十五)

名 稱 單 位 總 計

上海市衛生局工作報告

其	河	田	罐	奶	劣	死	酸	刨	汽	冷	冰	顏	水	涼
	豚		頭		質		梅				淇	色		
他	魚	雞	食	粉	洋	酒	禽	湯	冰	水	麵	淋	水	菓
			品											粉

條	斤	聽	斤	瓶	隻	斤	斤	瓶	斤	斤	斤	斤	斤	斤
---	---	---	---	---	---	---	---	---	---	---	---	---	---	---

一五四九	七	三六	一九	四	七二	二九	三九二二	二七三三	一三〇八	一六〇六	七〇一二	七二七三	七〇〇七	五八二
------	---	----	----	---	----	----	------	------	------	------	------	------	------	-----

上海市公墓及火葬場數目表 (表二十六)

公墓或火葬場名稱	數目
虹橋路公墓	1
靜安寺公墓	1
八仙橋公墓	1
萬國公墓	1
徐家匯公墓	1
山東路公墓	1
浦東公墓	1
市立第一公墓	1
番禺路公墓	1
靜安寺公墓附設火葬場	1
哈密路火葬場	1

上海市屍體殮葬分類表 (三十五年一月至八月底 (附表二十七))

葬法	類別	有主屍體	無主屍體	露屍	合計
火葬	葬	一九三具	七六三五具	七八二八具	
土葬	葬	八九一具	五五五八具	六四四九具	
總計		一〇八四具	一三一九三具	一四二七七具	

上海市衛生教育工作統計表 (三十五年一月至八月底 (附表二十八))

工作項目	數量	單位
播音演講	二七	次
學術演講	六	次
宣傳幻燈片	一七四四六	張
電影放映衛生	四	張

上海市衛生局工作報告

標語	防疫宣傳	七〇〇〇	張
新聞	防疫宣傳	五	次
櫥窗	圖案	二二	件
統計	圖表	三九	張
霍亂、傷寒、瘧疾繪製宣傳幻燈片		三	張
編輯法	定傳染病淺說	九	張

上海市衛生局三十五年度上期學校衛生統計表

(三十五年一月至七月底
附表二十九)

健康檢查人數	三一二
有缺點人數	二三七
缺點總例數	九四〇
缺點矯治人數	三〇七
缺點覆查人數	一〇
矯治總例數	六八七八
種痘	三一九四
患傳染病者	一三九
施行隔離者	一三四
疾病診治總數例	七二二三

初診

三一五五

環境衛生視察

七四二

環境改良

一六二

疾病總人數

六一五五

註：本期僅為十四個學校工作

上海市衛生局工廠衛生診療工作統計表

三十五年一月至八月底
(附表三十)

初診	四六四四
復診	一一六四〇
內科	五〇三九
外科	三七六五
傳染病	四二二
皮膚病	三一三八
眼耳鼻喉科	二七〇四
其他	一二〇三

上海市衛生局工作報告

上海图书馆藏书



A541 212 0011 1505B

6-7P

UNIVERSITY OF GHA.

442