

法規

陸軍軍常服軍禮服條例 十八年九月七日公布

第一條 凡陸軍官長十兵軍常服禮服官長軍禮服概依本條例之規定
 第二條 陸軍軍常服軍禮服均用深灰色其質料用國產棉織品或毛織品官兵一律
 第三條 軍禮服式樣(軍帽軍衣軍褲外套雨衣褻服馬靴護耳等)如附圖一之規定
 第四條 軍禮服與軍常服式樣同但用長褲(騎兵官長仍着馬褲穿皮鞋)穿皮鞋束武裝帶佩刀應乘馬者帶馬刺尉官以上須帶
 第五條 官長於舉行典禮時着軍禮服

第五條

領章用長四公分五公釐寬一分八公釐長方形兩枚綴於反領前面以示兵種階級等其正面質料將校尉均用國產絲織
 品士兵概用國產棉毛織品左端衣示等級右端表示團隊號及特種符號其區別如左
 兵種 步 紅色騎 黃色 廠 藍色 工 及 交通 兵 白色 輜 重 兵 黑色 軍 樂 杏 黃色 憲 兵 淺 紅色 軍 需 紫 色 軍 法 灰 色 軍 醫 獸 醫 深 綠 色 測
 量 土 紅 色 將 官 以 上 不 分 兵 科

階級

軍事學校軍事機關職員則從本人兵科之顏色為地(如附圖三)
 將官全金不分兵科(但軍需軍醫軍法獸醫等則鑲本科顏色二公釐寬之邊)校尉官概以本科顏色為地校官用寬
 四公釐金線二條尉官用寬四公釐金線一條四邊均各鑲寬二公釐之金線一道十兵用黃色為地軍士於領章左右兩
 面中間各綴橫藍線一道均各鑲本科顏色寬二公釐之邊其分級均用銅製或黃色線所製之立體三角星第一級綴
 三類第二級綴二類第三級綴一顆准尉不綴星(如附圖四)
 隊號 各種符號(如附圖五)
 特種符號(如附圖五)

第六條

乘馬官長十兵應穿馬褲(帶馬刺)其紮裹腿穿皮鞋或布鞋或着軍常服穿皮鞋或布鞋均為正規服裝
 行軍作戰或特別時期得用草鞋

第七條

官長束武裝帶不佩刀士兵束皮帶(如附圖六)

第八條

高等副官識別帶用全黃色線製之值日官值日帶用全紅色線製之(如附圖七)

第九條

軍禮服另詳附則
 本條例自公布日施行

第十條

附則
 一 凡政治工作人員秘書書記司書及其他職員未受軍事訓練非軍事學校出身者均為軍需
 二 軍禮服裝依照中山裝式樣用國產灰色棉織或毛織品製之冬呢質便帽夏草帽(如附圖八)着皮鞋或布鞋不束武
 三 軍禮服裝不用領章另製長四生的寬二生的級章佩於左胸上級用紅色中級用藍色初級用白色其分級均用銅製或黃色
 線製之立體三角星第一級綴三顆第二級綴二顆第三級綴一顆准尉不綴星并俱帶所屬機關證章以資識別(如附圖九)

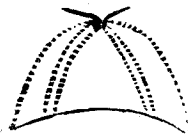
帽 軍

帽 棉

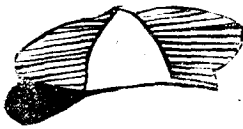


皮帽棉帽護耳帽等均爲防寒之用皮帽分前後左右四塊之端各綴帶兩條以便繫束棉帽與軍服同色亦分前後左右四塊之端各綴帶一條以便繫束其端各綴布帶一條以便上下繫束

帽 皮



帽 耳 護

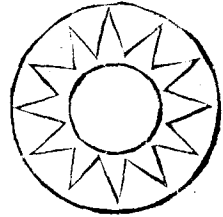


耳 護

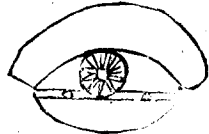


護耳用與軍帽同色之呢或布內加棉或皮製成長約三十五公厘沿邊及帽牆相當處綴銅鉤及扣六副以便掛卸皮製者左右各留通聲孔一個

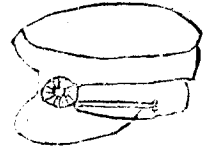
章 帽



帽 軍 (面正)



(面側)



帽與軍服同色頂寬約大於帽口十分之一用正平圓式帽牆前用中央嵌黨徽章(直徑三公分)其下簷用黑色漆布或漆皮製成弧形底用硬襯紙裏用綠色稍向前傾其正中處約五公分帽左右兩牆綴以皮製帽帶

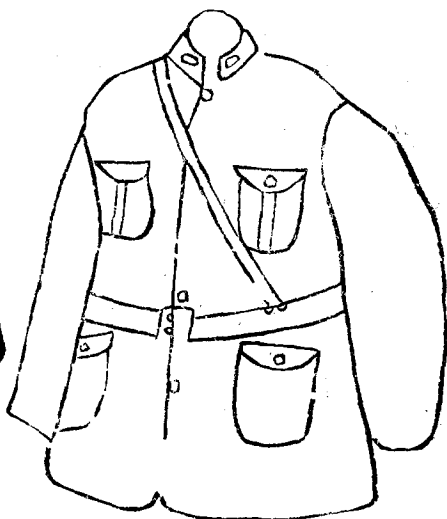
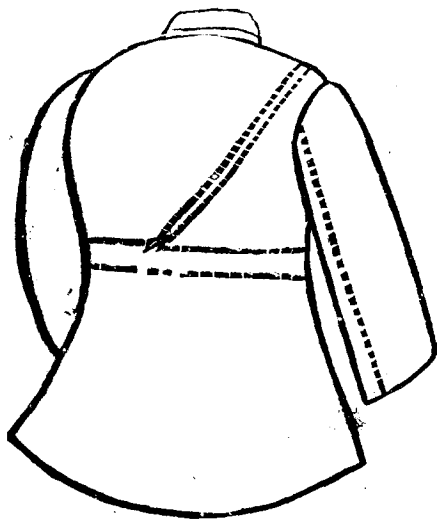
(三)

(2) 之 一 圖 附

服 禮 常 軍 長 官

面 背

面 正



背面用整幅長度較短於正面士兵軍衣
樣式概與官長同

官長軍衣用反領式正面對襟綴魚質鈕
五個鈕形微凸平直徑約二公分
本質同色布包衣襟上下各作凸出口
袋二個沿邊縫實上下口袋均綴魚質鈕
一稍低領之直徑約一公分領之前端較後
十端五公分扣用二個袖長齊手脈口寬約

褲 軍 長 官

褲 馬



褲脚用角質鈕五個形微凸平鈕直約
一公分 (外須加裹腿或着皮靴)

褲 長



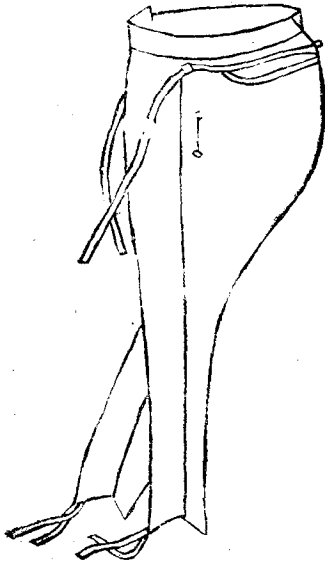
褲用西裝式脚口不宜過大翻折褲脚長
與踝骨下面齊

(五)

(4) 之 一 圖 附

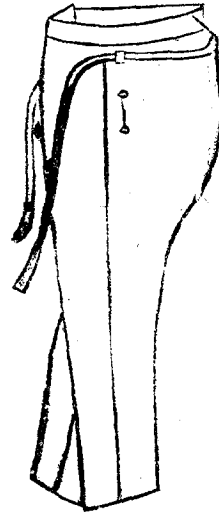
褲 軍 兵 十

褲 馬



正面不開口綴褲帶兩條褲口開縫岔長
約二十公分褲脚各綴同色布帶兩條
同官佐（限於乘馬兵用須加裹腿或者
皮靴）

褲 長

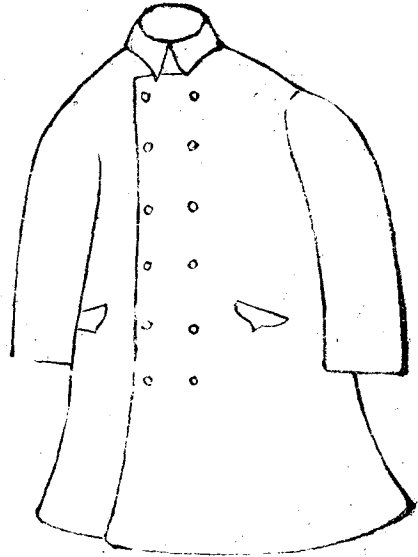
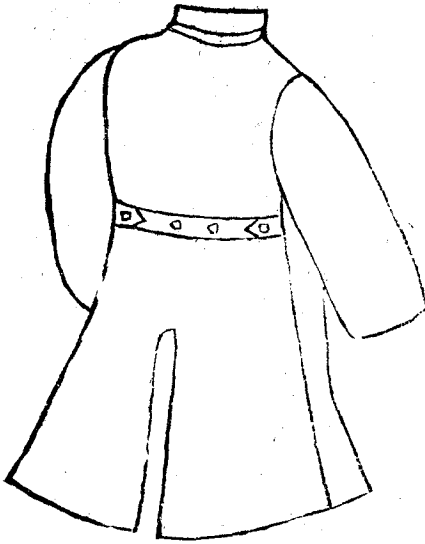


正面不開口褲腰前面綴同色布縫成褲
帶兩條除同官佐

套 外 長 官

面 背

面 正



帽 風



背面用橫帶一條上綴角質鈕二個為鬆緊之用

冬季外套用灰布或國產灰呢質正面左右各綴角質鈕六個下部各開暗口袋一個衣長過膝約十三公分領上不綴領章左右各綴三角星以星數之三一示上中下各級

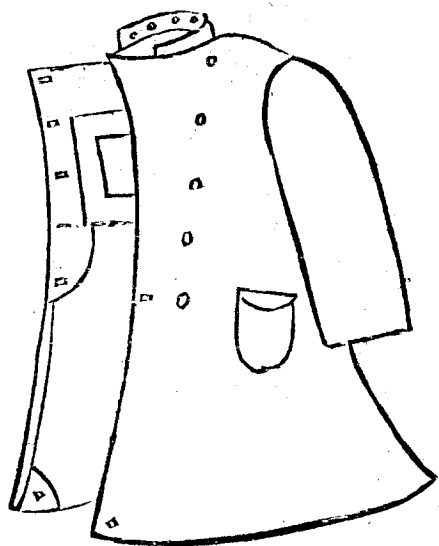
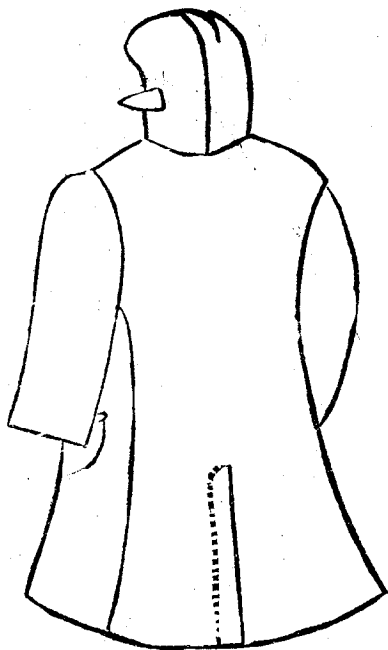
(七)

(6) 之 一 圖 附

套 外 兵 士

面 背

面 正



背面不用橫帶餘與官佐同

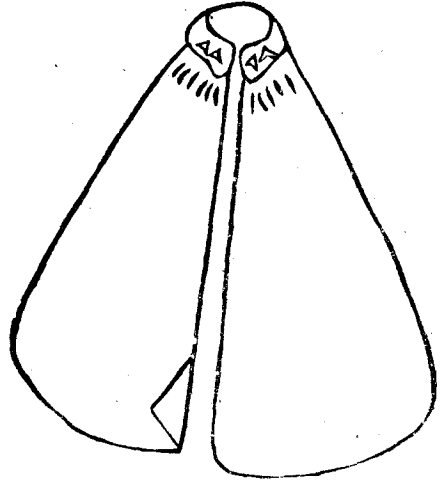
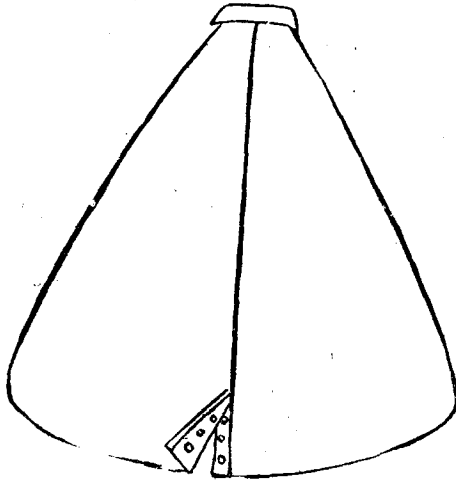
正面左右各綴灰色魚質鈕五個
下部開明口袋二個概用灰布質
餘同官佐

(7) 之 一 圖 附
衣 雨 長 宜

(八)

面 背

面 正



背面開岔長至臀部爲止

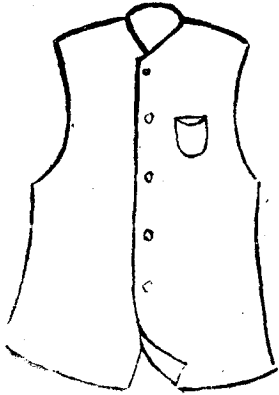
用灰色油布或國貨膠布長過膝領上左
右各綴三顆二顆一顆三角星以示上中
下各級無論乘馬與否均可服用

(九)

(8) 之 一 圖 附

套 手 心 背 帽 雨

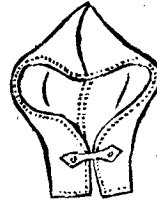
心 背 兵 士



軍衣稍短
上部製明口袋一個其長度較
或皮對襟綴角質鈕五個左襟
帽與軍衣同色之布質內用棉

帽 雨

面 正

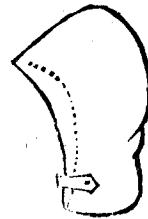


套 手



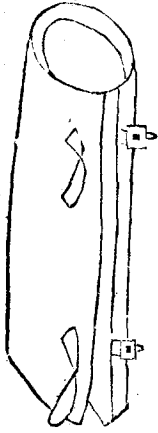
官長士兵均用
灰色官長用布
製或皮製士兵
用布製

面 側



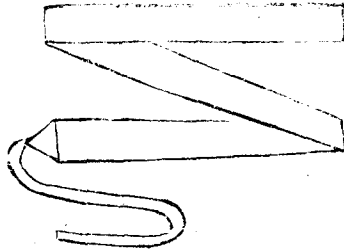
腿 裹

腿 裹 皮



校官以上或用皮裹腿以黑色皮質製成上
下綴皮帶扣之

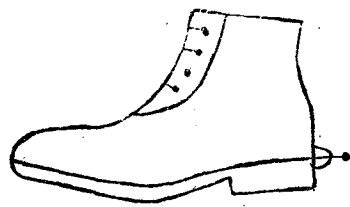
腿 裹 布



用灰布質長條形寬十二公分長二公尺三
十分分尉官以下官佐士兵通用但校官以
上亦適用之

鞋 靴 兵 官

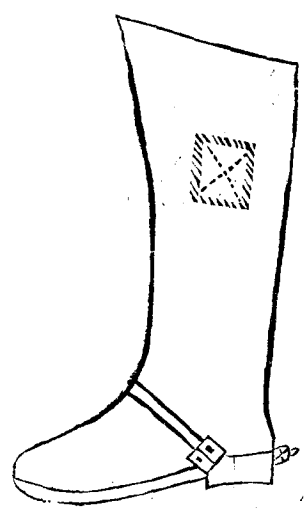
鞋皮刺馬帶



刺 馬



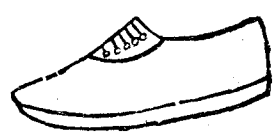
靴 馬



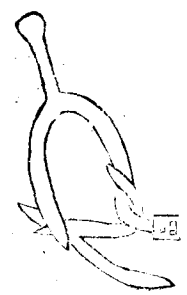
鞋 皮



鞋 布



刺馬用靴馬

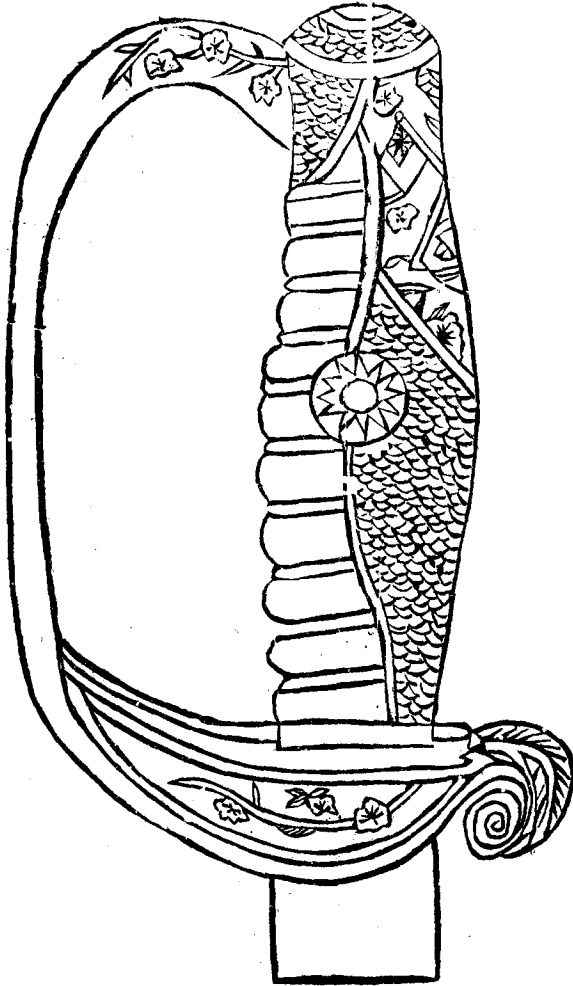


官長士兵學生皮鞋均以黑色皮質爲之或
用黑布鞋

官長士兵學生乘馬時穿馬靴均以
黑色皮質爲之

(甲)

柄 刀



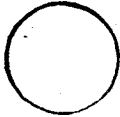
(乙)

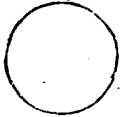
鞘 刀

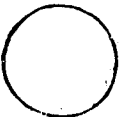



領章及軍刀圖式


官佐佩刀刀柄殼及護手均銅製鍍金柄面上部不整黨旗國旗各一作交叉式並雜以雲形中間嵌以黨徽其餘柄面平整細點柄鏤及護手外面鏤穿梅花及葉刀鞘均用銅製塗以白色

兵 憲
 淺紅

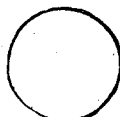
需 軍
 紫色

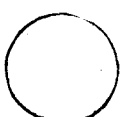
法 軍
 灰色


軍 獸醫
 綠色


量 測
 土紅色


兵 步
 紅 色

兵 騎
 黃 色

兵 礮
 淺藍色

交 工
通 兵
 白 色

重 輜
 黑 色

樂 軍
 杏 黃

將



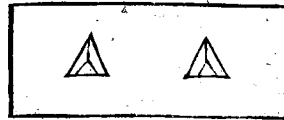
上



將



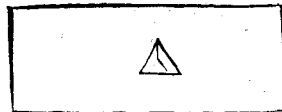
中



將



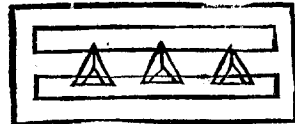
少



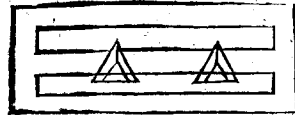
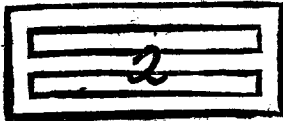
(五十)

(2) 之 四 圖 附

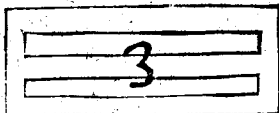
校 上 科 步 師 一



校 中 科 騎 師 二 第

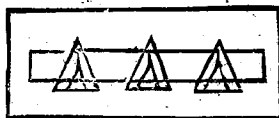


校 少 科 礮 師 三 第

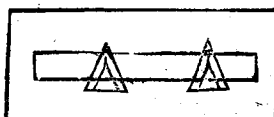
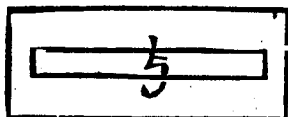


(3) 之 四 圖 附 (六千)

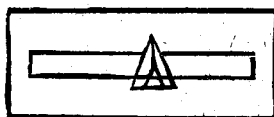
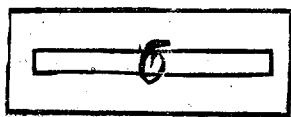
尉 上 科 工 師 四 第



尉 中 科 重 輜 師 五 第

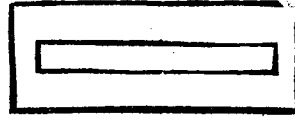
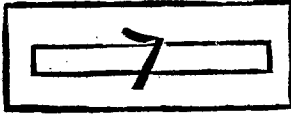


尉 少 科 步 師 六 第

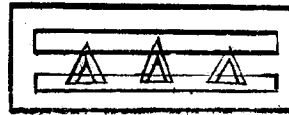
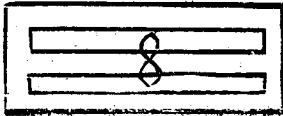


(七十) (4) 之 四 圖 附

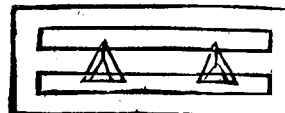
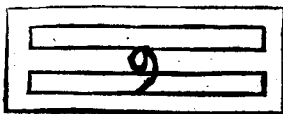
尉 准 科 工 師 七 第



校 上 需 軍 師 八 第

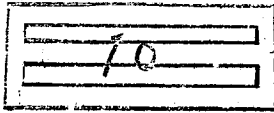


校 中 醫 軍 師 九 第

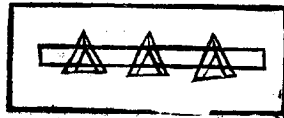
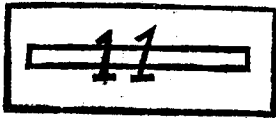


(5) 之 四 圖 附 (八十)

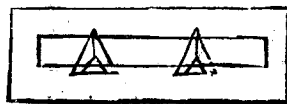
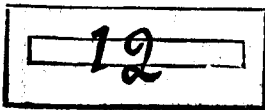
校 少 法 軍 師 十 第



士 上 科 步 師 一 十 第



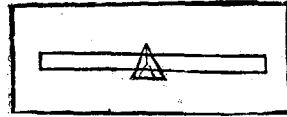
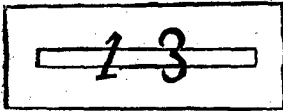
士 中 科 騎 師 二 十 第



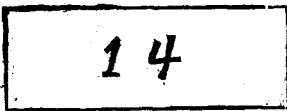
(九十)

(6) 之 四 圖 附

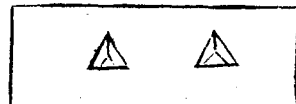
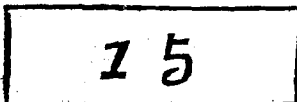
士 下 科 礮 師 三 十 第



兵 等 上 科 工 師 四 十 第

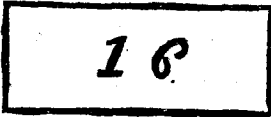


兵 等 一 科 重 輜 師 五 十 第



(7) 之 四 圖 附 (十二)

兵 等 二 科 步 師 六 十 第



兵 等



上

塞 要

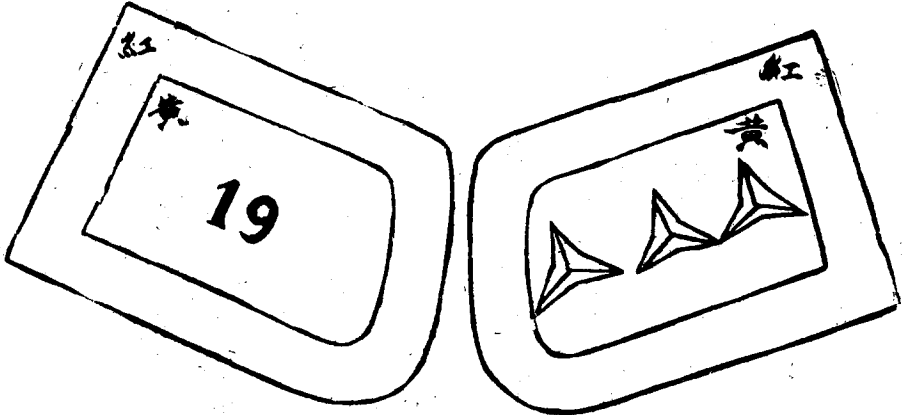


兵 等 一 團 一 第 通 交

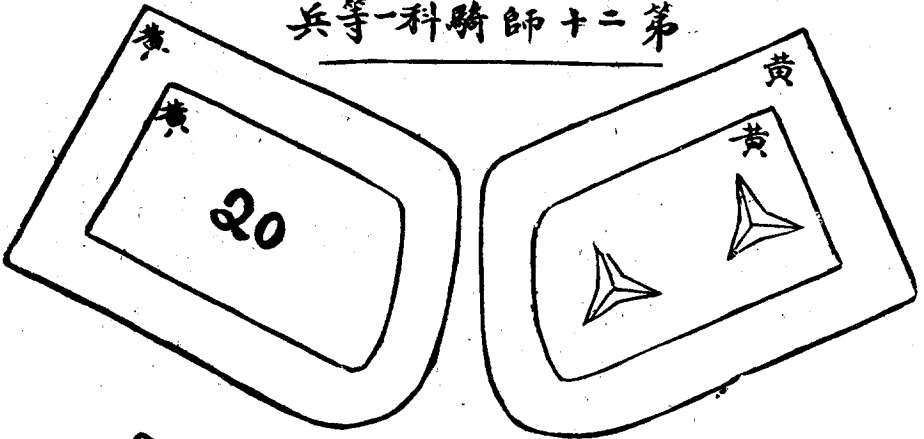


(一十二) (8) 之 四 圖 附

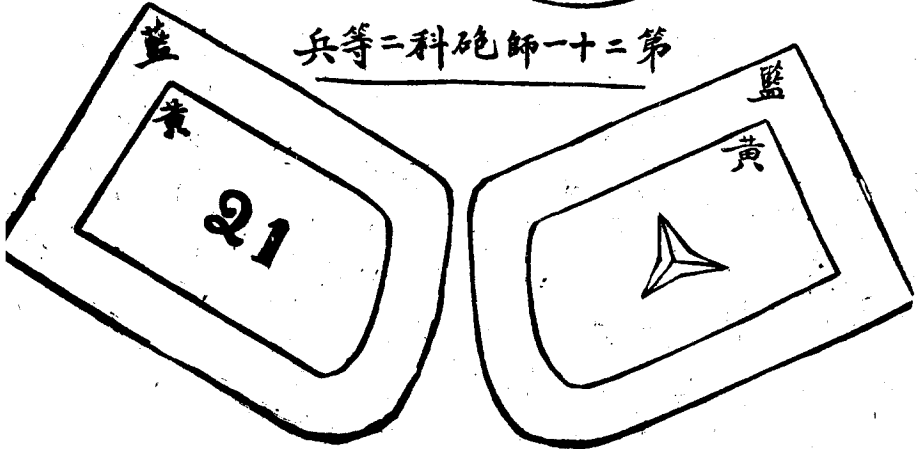
兵等上科步師九十第



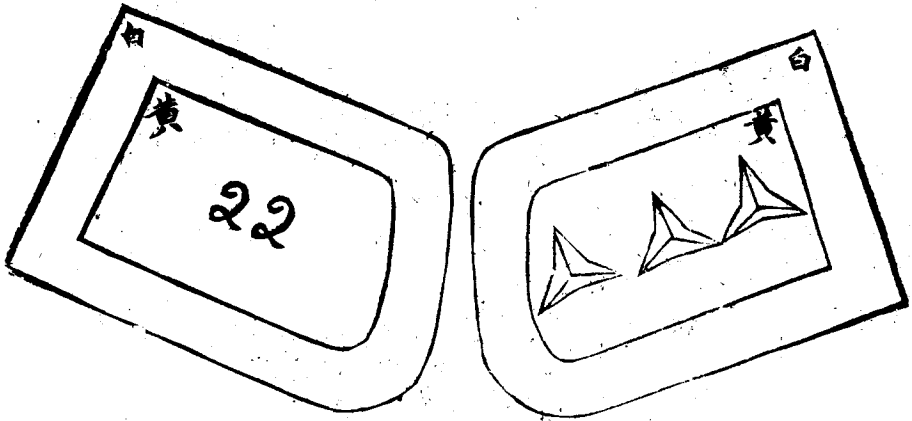
兵等一科騎師十二第



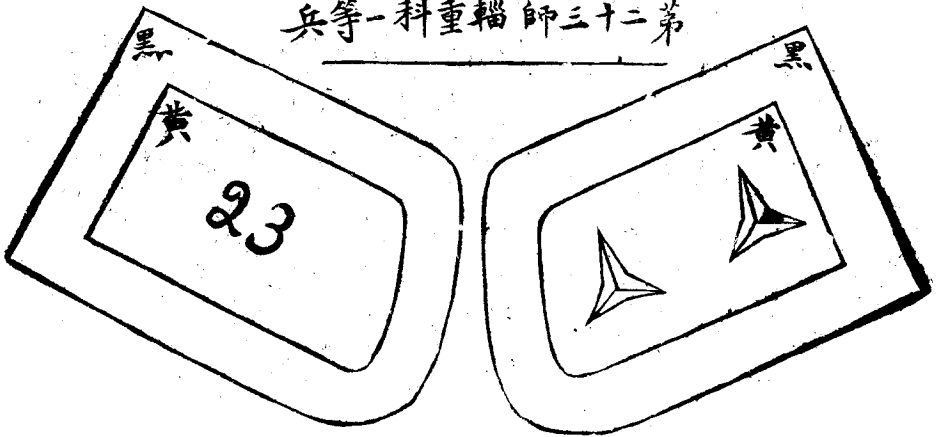
兵等二科砲師一十二第



兵等上科工師二十二第



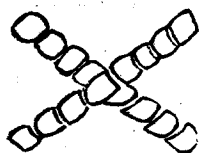
兵等一科重輜師三十二第



(三十二) (1) 之 五 圖 附
號 符 種 特



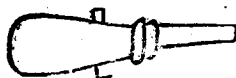
機關槍



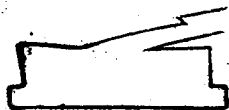
參謀



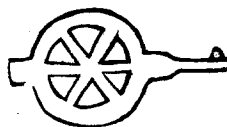
戰車



重砲



電信
(有線)

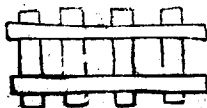


山砲

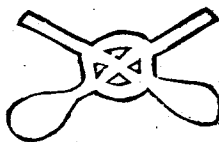


(無線)

電信

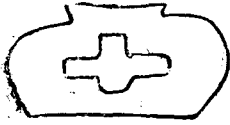


鐵道

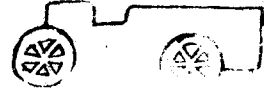


迫擊砲

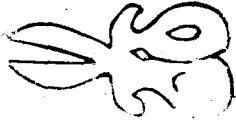
(2) 之 五 圖 附 (四十二)
號 符 種 特



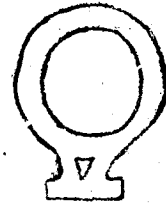
司
藥



汽
車



縫
工



汽
球



鞋
工



飛
艇

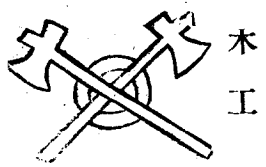


鞍
工

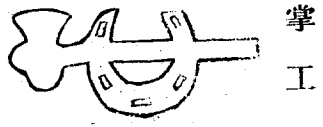


飛
機

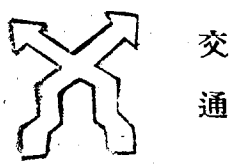
號 符 種 特



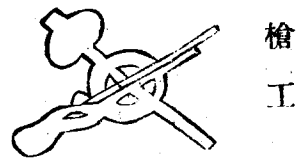
木
工



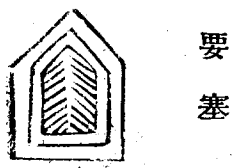
掌
工



交
通



槍
工



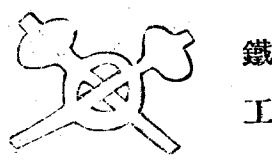
要
塞



號
兵



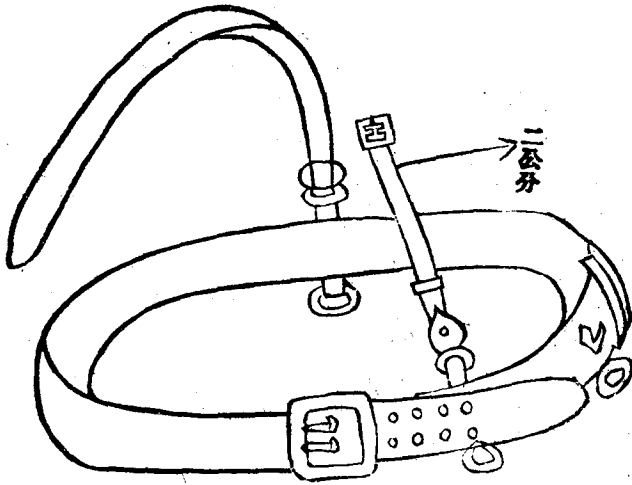
學
生



鐵
工

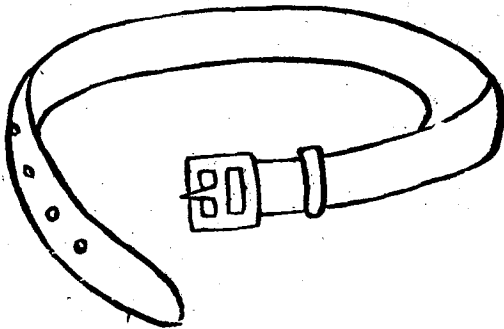
附圖
武裝帶

(六十二)

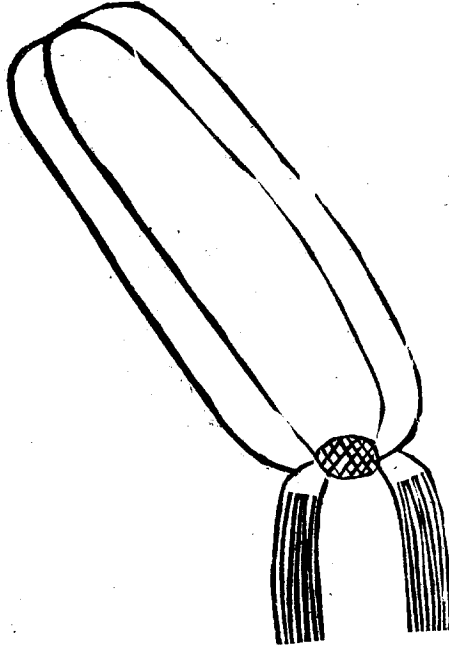


武裝帶以絳色皮爲之長約一公尺三十公分寬約六公分各環扣以銅質爲之

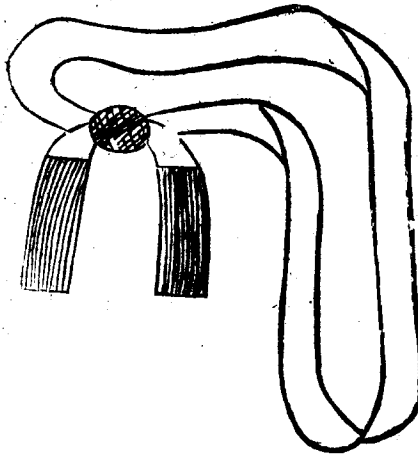
皮帶



皮帶長約一公尺二十公分寬約四分五環扣用銅質



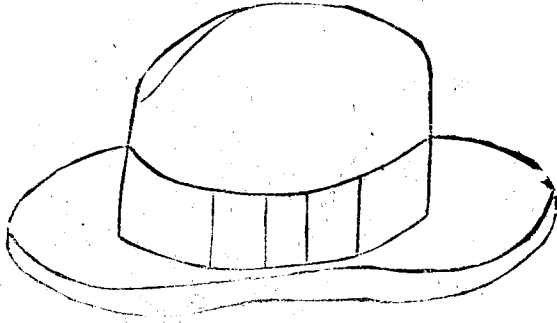
識 別 帶



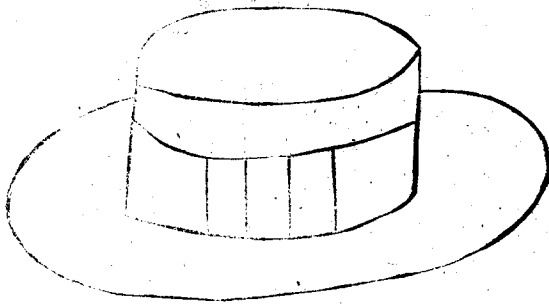
值 日 帶

識別帶及值日帶採國產粗紗織成帶寬五公分長一百二十公分總合兩端以一線球
 聯結之下墜長十公分鬚帶兩條佩於右肩至左腰際下

帽 冬 屬 質



帽 夏 屬 質

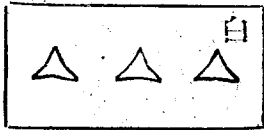


(九十二)

九 圖 附

章 胸 屬 軍

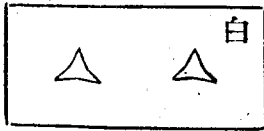
(尉上同)記書



(將少同)長書祕



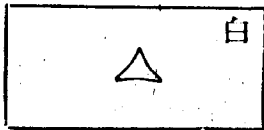
(尉中同)記書



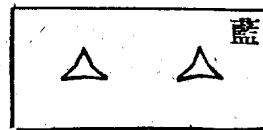
(校上同)書祕



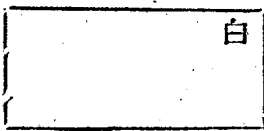
(尉少同)記書



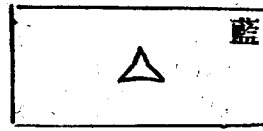
(校中同)書祕



(尉准同)記書



(校少同)書祕



本 報 代 售 處

▲▲上海
 文明書局
 ▲▲南京
 商務印書館
 中華書局
 世界書局
 中山書局
 中央書局
 中國書局
 南洋書局
 天一書局

國民政府公報價目表

限期	價目	郵費
零售	每册三分	國內郵費在內國外及郵特區加費二分
定半年	三元六角	國內郵費在內國外及郵特區加費二元五角
定一年	七元二角	國內郵費在內國外及郵特區加費五元正

本公報凡星期日或紀念日及一切例假皆照例停刊

頁數	價目
一頁	每號八元
半頁	每號四元
四分之一頁	每號二元

刊五號每號按照八折計算刊十號每號按照七折計算長期另議

公報發行所 國民政府印鑄局內
 公報發行分所 北京沐沔西門五號