

藝文

詩

賦

謝編全集

金石

軼事

宜陽縣志

藝文

詞章之學類涉浮夸實業家恆鄙詆之以爲無足道似已然亦有未可概論者古今來名彥碩儒儀士貞婦志氣所感發往往播之聲歌宣其蘊而暢其旨前者謂詩以理性情非虛語也宜陽古召南地流風餘韻迄未盡泯今卽其水秀山明不盡邱壑之美經邵堯夫司馬灑公遊覽之所溯元遺山溪南詩老吟詠之餘有足以動人遐思而紀其往蹟者甘棠三章蕙茝之遺人以擬之吏詠云然抑豈獨於吏治云然也哉因是以志

詩

蔽芾甘棠三章

見之葩經茲不再述

春夕經行留侯墓

隋 盧思道

少小期黃石晚年遊赤松
應成羽人去何忽掩高封
疎蕪枕絕野邈迤帶斜峯
墳荒隧草沒碑碎石苔濃
狙秦懷猛氣師漢挺柔容
盛烈芳千祀深泉閉九重
夕風吟高樹遲日落下

春邊令懷古客揮淚獨無從

通志

題裴晉公女兒山刻石詩後

有序

唐 白居易

裴侍中晉公出討淮西時過女兒山下刻石題詩末句
云待平賊壘報天子莫指仙山示武夫果如所言尅期

平賊由是淮蔡迄今底定殆二十年人安生業夫嗟嘆
不足則永歌之故居易作詩二百言繼題公之篇末欲
使採詩者修史者後之往來觀者知公之功德本末前
後也

何處畫功業何處題詩篇麒麟高閣上女兒小山前爾後多
少時四朝二十年賊骨化爲土賊壘犁爲田一從賊壘平陳
蔡民晏然驟軍成牛戶鬼火變人烟生子已嫁娶種桑亦絲
絲皆云公之德欲報無由緣公今在何處守都嶺山川舊宅
留永樂新居開集賢公今在何官被袞珥貂蟬戰袍破猶在
髀肉生欲圓襟懷轉蕭灑氣力瀾精堅登山不拄杖上馬能

掉鞭利澤浸入地福降自昇天昔號天下將今稱地上仙勿
追赤松游勿拍洪崖肩商山有遺老可以奉周旋

長慶集

送鄭子寬棄官東遊便歸女几

唐李羣玉

八月湖浸天揚帆入秋色岷峨霜氣來寒漲瀟湘碧子眞冥
鴻志不逐籠下翼九女疊雲屏於焉恣棲息新詩山水思靜
入陶謝格因醉松花春追攀紫煙客相逢十年舊嘖笑等歡
感一飯玉露蔬中腸展堆積停食不盡意傾意悵可惜雲水
一分飛離憂洞庭側迴車三鄉路仙菊正堪摘寄謝杜蘭香

何年別張碩

全譜時

昌谷詩

唐李賀

昌谷五月稻細青滿平水遙巒相壓澹頽綠愁墮地光潔無愁
思涼曠吹浮媚竹香滿淒寂粉節塗生翠草髮垂恨鬢光露泣
幽淚層圍爛洞曲芳徑老紅醉攢蟲鏤古柳蟬子鳴高邃大帶
委黃葛紫浦交狹淡石錢差復籍厚葉皆蟠膩汰沙好平白立
馬印青字晚鱗自遨遊瘦鵠暝單峙噉噉濕蛄聲咽源驚濺起

紆緩土真路

元註近武后巡幸路
蘭香神女廟中路也

神娥蕙花裏苔絮縈澗磔山實垂

赭紫小柏儼重扇肥松突丹髓鳴流走響韻壠秋拖光穉鶯唱
閔女歌瀑懸楚練帔風露滿笑眼駢巖雜舒墜亂篠迸石嶺細
頸喧島恣日脚掃昏翳新雲啓華閱謐謐厭夏光商風道清氣
高眠展玉容燒桂祀天几

元註谷與女山嶺阪相承山卽
蘭香神女上天處也遺几在焉

霧衣夜披拂眠

增夢真粹待駕棲鸞老

元註福昌宮在谷東

故宮椒壁圮鴻瓏數鈴響羈臣

發涼思陰藤束朱鍵龍帳着魑魅碧錦帖花裡香衾事賤貴歌
塵蠹木在舞綵長雲似珍壤割繡段里俗祖風義鄰凶不相杵
疫病無邪祀鮪皮識仁惠卯角知覲恥縣省司刑官戶乏詬租
吏竹藪添墮簡石磯引釣餌溪灣轉水帶芭蕉傾蜀紙岑光晃
縠襟孤景拂繁事泉樽陶宰酒月眉謝郎伎丁丁幽鐘遠矯矯
單飛至霞獻殷嵯峨危溜聲爭次淡蛾流平碧薄月眇陰恻涼
光入澗岸廓盡山中意漁童下宵網霜禽竦烟翅潭鏡滑蛟涎
浮珠噲魚戲風桐瑤匣瑟螢星錦城使柳綴長縹帶篁掉短笛
吹石根綠綠蘼蘆筍抽丹漬漂旋弄天影古檜拏雲臂愁月薇

帳紅罽雲香蔓刺芒麥平百井間乘列玉肆刺促成杞人好學

鳴夷子

昌谷
歌詩

春歸昌谷

唐李賀

束髮方讀書謀身苦不早終軍未乘傳顏子鬢先老天網信崇
大矯士常慙慙逸日駢甘華羈心茹荼蓼早雲二三月岑岫相
顛倒誰揭頰玉盤東方發紅照春熱張鶴蓋兔目宮槐小思焦
面如病嘗膽腸似絞京國心爛漫夜夢歸家少發輒東門外天
地皆浩浩青樹驪山頭花風滿秦道宮臺光錯落裝畫徧峯嶠
細綠及團紅當路雜啼笑香氣下高廣鞍馬正華耀獨乘鷄棲
車自覺少風調心曲語形影祇身焉足樂豈能脫負擔刻鵠曾

無兆幽幽太華側老柏如建蠹龍皮相排夏翠羽更蕩掉驅趨
委憔悴眺覽強笑貌花蔓闌行轉爨煙暝深微少健無所就入
門愧家老聽講依大樹觀書臨曲沼知非出柙虎甘作藏霧豹
韓鳥處矰繳湘篠在籠罩狹行無廓落壯士徒輕躁

自昌谷到洛後門

唐李賀

九月大野白蒼岑竦秋門寒涼十月未雪霰濛濛昏澹色結畫
天心事填空雲道上千里風野竹蛇涎痕石澗凍波聲鷄叫清
寒晨強行到東舍解馬投舊隣東家名寥者鄉曲傳姓辛杖頭
非飲酒吾請造其人始欲南去楚又將西適秦襄王與武帝各
自留青春聞道蘭臺上宋玉無歸魂縹緲兩行字蟄蟲蠹秋芸

爲探秦臺意豈命余負薪

復觀三鄉題處留贈

唐賈馳

壁古字未滅長響不絕蕙質本如雲松心應耐雪耿耿離幽
谷悠悠望甌越杞婦哭夫時城崩無此說

題壽安南館

唐王建

明蒙竹間亭天暖幽桂碧雲生四面山水接當階石濕樹浴鳥
痕破苔臥鹿蹟不緣塵駕觸堪作商皓宅

故連昌宮

宋邵雍

洛水來西南昌水來西北二水合流處宮牆有遺壁行人徒想
像往事皆陳跡空餘女兒山正對三鄉驛

女兒祠

宋邵雍

西南有高山山在杳冥間神仙不可見滿目空雲煙千年女兒祠門臨洛水邊但聞霓裳曲世人猶或傳

寄友人

宋張繹

有客厭事事潔身山之幽寒暑不相貸乃有卒歲憂有生此有事簡之成贅疣澄江本無浪不如信虛舟六經力道要無以利心求一朝與理會邁境真天遊伊水正清冷子行無滯留西風昨夜至送子馳中流落月灑殘夢已着古岸頭我病強送君是行良難儔異時青門下誰識東陵侯

思叔爲宜邑鄉賢詩文集皆失傳錄此以誌景仰

題三鄉光武廟

明周鑒

漢祚復昌運龍飛九五時列宿起春陵文星建旌旗英雄盡驍
勇羣醜咸驚疑王郎既殄滅新莽勢不支大搶亦斂手勦寇惟
赤眉攘奪三輔間荼毒蒼生疲帝遣大樹將破敵當澗池餘孽
盡愴惶潰散俱披離樊崇計窮蹙亡命奔洛涓劉恭不自安投
戈伏軒墀大哉恢廓度免以不死期瑯琊賊就擒斬馘理所宜
四海旣戡足仁風振華夷中興三十載皞皞成雍熙睿算忽告
終神器當推移嗣帝仰神功三鄉叛靈祠五季顯德初勅脩
心規日角與龍準堦飾貌英奇雲臺四七將庶列冠冕儀迄今
甫千載赫赫瞻靈祇葵梧發庭砌松柏盈路歧浮雲起深谷幽

鳥鳴高枝居民且今古感戴伏神禧予適暫登臨稽首徒嗟咨
叮嚀父老囑祀禮不可弛晨昏奉香烟兩陽時可勸威靈量昭
格永佑諸黔黎

宜陽山中曉行

清 蔣湘南

欲白天忽黝月斜大星顯荒雞曳村飛側嶺引車轉下山復上
山鐸語零星喘蹄鏗知罅深谷豁訝鐙淺客子醒而滯積勞筋
骨軟北馬南船中連歲蠶裹繭西來古胸宕奇氣橫一卷好詩
猶未增蔣母呼殊覲亦知夜行戒何能饑驅免前山笑迎客一
翅金鳥展

七言古

三鄉驛樓伏觀玄宗望女兒詩小臣斐然有感

唐 劉禹錫

開元天子萬事足唯惜當時光景促三鄉陌上望仙山歸作霓
裳羽衣曲仙心從此在瑤池三清八景相追隨天上忽乘白雲
去世間空有秋風詞

全唐詩

連昌宮詞

唐元稹

連昌宮中滿宮竹歲久無人森似束又有牆頭千葉桃風動落
花紅籜籜宮邊老人爲余泣少年選進因曾人上皇正在望仙
樓太眞同憑欄千立樓上樓前盡珠翠炫轉熒煌照天地歸來
如夢復如癡何暇備言宮裏事初過寒食一百六店舍無烟宮

樹綠夜半月高絃索鳴賀老琵琶定場屋力士傳呼覓念奴念
奴潛伴諸郎宿須臾覓得又連催特勅街中許然燭春嬌滿眼
垂紅綃掠削雲鬢旋粧束飛上九天歌一聲二十五郎吹管逐
逡巡大遍涼州徹色色龜茲轟錄續李暮摩笛傍宮牆偷得新
翻數般曲平明大駕發行宮萬人鼓舞途路中百官隊仗避歧
薛楊氏諸姨車鬪風明年十月東都破御路猶存祿山過驅令
供頓不敢藏萬姓無聲淚潛墮兩宮定後六七年却尋家舍行
宮前莊園燒盡有枯井行宮門闔樹宛然爾後相傳六皇帝不
到離宮門久閉往來年少說長安玄武樓前花萼廢去年敕使
因斫竹偶值門開暫相逐荆榛櫛比塞池塘狐兔嬌癡緣樹木

舞榭欹傾基尚存文窗窈窕紗猶綠塵埋粉壁舊花鈿鳥啄風
箏碎珠玉上皇偏愛臨砌花依前御榻臨階斜蛇出燕窠盤鬪
棋菌生香案正當衙寢殿相連端正樓太真梳洗樓上頭晨光
未出簾影黑至今反掛珊瑚鉤指似傍人因慟哭却出宮門淚
相續自從此後還閉門夜夜狐狸上門屋我聞此語心骨悲太
平誰致亂者誰翁言野父何分別耳聞眼見爲君說姚崇宋璟
作相公勸諫上皇言語切燮理陰陽禾黍豐調和中外無兵戎
長官清平太守好揀選皆言由相公開元之末姚宋死朝廷漸
漸由妃子祿山宮裏養作兒虢國門前關如市弄權宰相不記
名依稀憶得楊與李廟謨顛倒四海搖五十年來作瘡痂今皇

神聖丞相明詔書纔下吳蜀平官軍又取淮西賊此賊亦除天
下寧年年耕種宮前稻今年不遺子孫耕老翁此意深望幸努
力廟謨休用兵

考昌水在三鄉鎮東柏坡村西其宮在昌水之濱故曰連昌
邵子連昌故宮詩曰昌水來西北又曰正對三鄉驛則三鄉
寺爲連昌之遺址無疑也

昌谷南園

唐李賀

方領蕙帶折角巾杜若已老蘭苕春南山削秀藍玉合

昌谷南對
女兒言山

之秀削
可愛也小兩歸去飛涼雲熟杏暖香梨葉老草色竹稍鎖池痕鄭

公鄉老開酒樽坐泛楚奏吟招魂

昌谷後園鑿井歌

唐李賀

井上轆轤牀上轉水聲繁絃聲淺情若何苟奉倩城頭日長向
城頭住一日作千年不須流下去

謝壽安縣惠神林山牒

宋邵雍

西南有山高崔嵬亂峯圍繞如蓬萊中間有地可容足泉甘木
茂無塵埃諸君之意一何厚協謀判給如風雷天津八月水波
定便可乘槎觀一迴

噴玉泉

宋司馬光

蒼崖雙起秋雲齊亂峯迸出如攢犀石棱澁不容馬蹄下馬步
入荆榛蹊瀑泉沃雪拖白霓落潭橫引成清溪老木長藤咫尺

迷興闌欲出忘東西

神林谷二首

宋司馬光

石下泉聲蔓草深
石上露濃蒼蘚徧
山禽驚起飛且鳴
葉墮空林人不見

鷄嶺奇峯雲外橫
青壁千尋不可上
却羨樵兒輕險巖
腰繩操斧常來往

遊神林谷寄邵堯夫

宋司馬光

山人有山未嘗遊
俗客遠來仍久留
白雲滿眼望不見
可惜宜陽一片秋

靈山寺

宋司馬光

神林興盡謀早歸草間露裊行徑微忽思靈山去不遠馬首欲
東還向西垂鞭縱轡尋山足洛水逶迤過數曲漸聞林下飛泉
鳴未到已覺神骨清入門拂去衣上土先愛娑羅陰滿庭庭下
雙渠走清澈羅縠成紋日光徹寒聲淅瀝入肝髓亂影影蕭動
毛髮寺僧引我觀泉源堂東周迴百步寬碧玻璃色湛無底想
像必有虬龍蟠泉南高山名鳳翅宛轉抱泉張遠勢岸旁修竹
踰萬竿颯颯長含風雨氣寺門下望情豁然桑柘紛披滿一川
嵩高女几列左右王屋太行來掌前背爲孔氏懸泉莊巖洞猶
存荆棘荒到今其下多怪石熊蹲豹攫爭軒昂嗟予歸來苦不
早汨沒朝市行欲老捫蘿躡屣須數遊筋力支離難自保

送鄭彥能宣德知福昌縣

宋 黃庭堅

往時河北盜橫行白晝驅人取城郭唯聞不犯鄭冠氏大臥不
驚民氣樂祇今化兵作鋤耰田舍老翁百不憂銅章去作福昌
縣山中讀書民有秋福昌愛民如父母當官不擾萬事舉用才
之地要得人眼中虛席十四五不知諸公用心許魯恭卓茂可
人否

福昌秋日效張文昌二首

宋 張耒

秋野無人秋日白禾黍登場秋索索豆田黃時霜已多桑蟲食
葉留空柯小蝶翩翩晚花紫野鶉啄粟驚人起洛陽西原君莫
行秋光處處傷人情

黃桑蕭蕭秋水清田中日午村鷄鳴塲邊九月禾黍熟空原雉
飛飽新穀棗籬蟲鳴村路曲道邊古墳生野菊人稀田闕草茫
茫洛陽秋深能斷腸

女兒祠

宋張耒

山邊白雲閑不埽山下松花龍甲老東風古柏吹暖香廟前土
馬荒春草朝霞爲裳水爲璣守廟千年老龍在清風埽堂神暮
還山頭月出溪潺潺

寄答溪南詩老辛愿敬之

元元好問

五年不喚溪南渡日夕心馳洛西路山中今日見君詩惆悵良
辰又相撲龍蛇大澤變風景虎豹天門鬱烟霧丈夫不合把鉏

犁青鬢無情忽衰素平泉漫作窮愁志笠澤休題自憐賦長安
正有五侯備駟麟誰能作樓護青鐙老屋深蓬蒿蝙蝠掠而莎
鷄號劍歌夜半激悲壯松風萬壑翻雲濤區區墓上曹征西我
知慚愧王東臯人生只有一杯酒螟蛉蜾蠃安能豪

女几山避兵送李長源歸關中

元元好問

山骨棱棱雪花白北風不貸單衣客與君此別欲何言若個男
兒不湮阨相濡相煦尙可活轆釜何曾厭求索深知鮫鱷無隱
鱗芥視三山需一掣自古飢腸出奇策漢廷諸公必動色見君
軒蓋長安陌

爲王大宗伯題錦屏山文筆峯

明王世貞

五指冠國琛一筆幟文苑矯矯中書君不產中山產瓊管黑雲
堆墨醮峯端淺寫南天萬行滿東亭且莫夢如椽丹紙黃麻好
細看更聞欲續司空志大費君王側理箋

漢光武廟

明陸求可

昆陽木拔道始通光武徒步攬英雄當年盛業留香火遺像於
今祀故宮陰風夜颯鬼神哭靈氣晝靄龍蛇伏幾圍松檜吹雪
濤空山六月寒侵屋我來瞻拜神愴然俯仰榱桷何弗全漢室
威儀久已矣千秋遺跡期相傳

過留侯祠

明王衡

祖龍布毒燄六社墟爲烟手操報秦椎乃此弱少年一擊不中

去東海黃金散盡舌尚在而今悔盡少年心行授嶧陽老子兵
終扶赤帝噓炎精以漢報韓心自盟杯底龍蛇楚漢部箸前縱
橫六國走功成持我黃石書以問赤松當是否赤松黃石不可
知豈其同茹商山芝未央鐘室烹壯士公方雲臥留之湄生前
不戀侯萬戶身後甯食一抔土神仙不死俠骨香月冷波清自
今古

錦屏山歌

明劉咸

君不見宜陽縣前之山號錦屏平地突起幾千層東挹龍門萬
壘秀西連熊耳諸峯青上有玉柱聳孤峭巍然特立如金莖四
時花木春蕩蕩六月風霜秋冥冥貴戚妓園肉腥臊王孫孔雀

空驕矜季倫步障何敢擬鄭公雲母焉足稱如何此山翠且清
浮嵐擁翠當公庭倘可置之通都大邑內光價豈直百倍增純
陽真人騎白鹿有時飛上碧雲屏尋常作詩逸興發浩歌一曲
驚山靈我欲從之遊八瀛蟬脫塵凡媿未能鞠躬竭力報天子
飛鳧來上烟霞亭

謁女苑祠

明顧達

宜陽城西九十里一山巍然名女兒上有窈窕之神祠服靚粧
淡淡如洗其說昔當永嘉時彭娥促此逃亂離偶因出汲此山
下道逢羣寇將污之娥因憤呼向天號寧死義不受其辱奔騰
忽得迓山陽以首便效共工觸皇天赫怒山爲摧崖石中分如

鑿開娥旣脫身趨以入山卽復合眞怪哉如何強奴未解理猶
自逐之勢不已跳跟躑躅知幾人一一投身甘磔死當時汲器
眞有靈化爲巨石猶像形至今樵客或時見欲往從之應未能
我來觀風持憲節幾度經過曾造謁慨想高風不可追爲作長
歌頌貞烈

避暑亭

明劉咸

牝雞晨鳴聲喔喔鼓扇昏風肆焰虐公然大開告密門羅織欲
成勝炮烙掖庭碎骨啣冤深往往假寐來相侵長安故宮住不
得移駕却向洛城陰平生自謂得奇計豈暇顧恤旁人議如何
亦自厭蒸烈高築亭室遠相避山頭鑿池深幾仞下有百頃之

堅冰遂令陰氣逼唐鼎灰冷烟寒愁不勝當時若非張與狄誰能辦取虞淵日兩公一心俱可憐萬古千秋誰能及追思往事心憤然怒氣直上千青天作詩用以暴其惡付與野史相流傳

雨後登錦屏山

明王洙

錦屏何來自嵩岳百丈芙蓉照伊洛龍門一夜雷雨過淨洗煙痕見標格西北諸峯兀且重藤蘿小徑迷還通孤城十里傍晴麓川流一線棲高春我來獨坐老君殿石氣蕭蕭森如霰神仙鼎竈吹夜紅鬼魅岩崖寧晝見虬螭駕上風飄飄朗吟跟趾焦原宵決眦千仞飛鳥入盪胸四面層雲招此山舊名玉柱峯巋然屹立天之中轉旋日月走烏兔吐吞雲雨飛蛟龍人間事業

誰許同明堂再拜西周公西周公在何所寂寞青山自今古燈
火人家秋雨寒我欲下山詢疾苦

錦屏春曉曲

明 高孟升

香雨飄紅換新綠雛鸞怨咽參差玉晝闌墜露泣殘妝遠翠愁
山蛾黛蹙伯勞乳燕說烏衣海天凝雲煙草迷東流苦長西日
短惆悵花前瀉鷓卮綉幕深沉雨聲小夢入神仙良夜悄鏡裏
韶華又一年曲渚鷄鳴錦屏曉

河南行輓錢唐二公作

清 趙士喆

唐公諱啓泰錢公諱祚徵皆官中州
辛巳春賊陷河南諸郡縣兩公死之

河南河陽不可問朱邸銀璫人鬼憤萬姓哀哀骨髓乾金張積

鏑高於山一朝天狗過梁野雄都百雉如崩瓦御府壞奇散綠
林名閨佳冶隨銅馬銅馬縱橫勢莫當可憐澗澗變沙場驕兵
列戍提戈戲墨吏連城解印亡嗚呼何日妖氛靖臣節分明功
罪定忠節還歸孔孟鄉君不見汝州刺史宜陽令

續通志

錦屏吟

清 何經愉

山容獻媚媚與誰鬪佳麗妝點錦繡開屏風沉碧流黃映搖曳
在昔武后臨宜陽匡嶽猶含脂粉香水晶斂彩雄龍伏雲母騰
輝雌鳳翔玉柱峯頭望縹緲一抹春光幾繚繞似憶紅顏膏沐
恩翠黛烟鬢競梳埽

望錦屏山

清 鄭 燮

日出來錦屏開雨濛濛錦屏封一峯一峯撐芙蓉十二峯巖似
臥龍蜿蜒欲走洛川東

五言律

送梁判官歸女兒舊廬

唐岑參

女兒知君憶春雲相逐歸草堂開藥裏苔壁取荷衣老竹移時
小新花舊處飛可憐眞傲吏塵事到山稀

早發壽安次永壽津

唐許渾

東西車馬塵鞶洛與咸秦山月夜行客水烟朝渡人樹涼風浩
浩灘淺石磷磷會待功名就扁舟寄此身

西還壽安路西歇

唐白居易

槐陰歇鞍馬柳絮惹衣巾
日晚獨歸路春深多思人
去家纔百里爲客只三旬
已念紗窗下應生寶瑟塵

題噴玉泉

泉在壽安山下高百餘尺直瀉潭中

唐白居易

泉噴聲如玉潭澄色似空
練垂青障上珠瀉綠盆中
溜滴三秋雨寒生六月風
何特此巖下來作濯纓翁

渡洛

唐皇甫冉

暝色赴春愁歸人南渡頭
渚烟空翠合灘月碎光流
澧浦饒芳草滄浪有釣舟
誰知放歌客此意正悠悠

宿甘棠館

唐儲嗣宗

塵跡入門盡悄然江海心
水聲巫峽遠山色洞庭深
風桂落寒

子嵐烟凝夕陰前軒鶴歸處蘿月思沈沈

宜陽道中作

唐 僧齊己

宜陽南面路下嶽又經過楓葉紅遮店芒花白滿坡猿無山漸
薄雁衆水還多日落猶前去諸村牧豎歌

送二友生歸宜陽

唐 僧齊己

二生俱我友清苦輩流稀舊國居相近孤帆秋共歸殘陽沙鳥
亂疎雨島楓飛幾宿多山處猿啼燭影微

宿壽安甘棠館

唐 釋尚顏

行人方倦役到此似還鄉流水來關外青山近洛陽溪雲歸洞
鶴松月半軒霜坐恐晨鐘動天涯道路長

永濟橋一

宋邵雍

山背錦屏開河臨永濟迴土田平似掌桑柘大如槐斜日射虹
去低雲將雨來無涯負清景長是愧非才

一水一溪門溪門雲復屯珍禽囀喬木幽鹿走荒榛兩脚拖平
地稻畦扶遠村高城半頽缺興廢事休論

至福昌縣作

宋邵雍

清景幾人愛愛之當遠尋及臨韓嶽近始見洛川深縣在雲山
腹民居水竹心無機類間物愈覺少知音

宿壽安西寺

宋邵雍

好景信移情眞連毛骨清爲憐多勝概尤喜近都城竹色交山

色松聲亂水聲豈辭終日愛解榻傍虛楹

十二月二十六日旦聞東堂啄木聲忽記作福昌尉時在山間環舍多老木臘後春初此鳥尤多聲態不一今琵琶箏中所效既不類又百不得一二云

宋張耒

睡起譚啄木忽憶福昌春官舍題詩壁如今經幾人猶能老耽酒依舊拙謀身尙想蘭宮路東風清洛濱

丁巳暮春二十九日同吳郡守羅郡廳及各邑令同登靈

山夜宿禪房有感二首

明呂邦耀

明日儻春還春光尙可攀與人兼與衆樂水且樂山拂石排丹

洞尋溪步碧灣登臨咸我輩偷得片時閒
隨意踏晴光臨流又夕陽奇峯攀鳥道倦足戀僧房漱石餐霞
綺眠雲臥行牀匆匆仍欲別山定笑人忙

扳倒井

明 魏應嘉

風起雲還擾符歸日再中人虛炎燼活天與碧流通大業光青
史長碑樹舊封餘波分廟祝歲享灌田功

謁張子房祠

明 王 衢

霸略千年盡風雲尙爾祠山河留氣色冠劍表鬚眉心事終黃
石功名共紫芝東陽有遺老長此托風期

題甘棠驛

明 王邦瑞

舊驛今爲寺紅塵已入空甘棠思召伯雙樹定禪宗代異川陵
別雲閒殿閣通夜來重感慨岸幘坐松風

遊靈山寺二首

明 王邦瑞

登山初雨後爽氣絕塵埃陵谷周秦變沙門漢魏開花飛霄漢
上冰 鳳凰來萬竹當尊酒思君一舉杯
却喟風塵久登臨意惘然山空龍象設風散雨花懸不去雲長
定無言水自圓老僧長晏起卽此可延年

衛公新鑿渠成喜而有作四首

明 王邦瑞

洛水靈山下何人巧作渠况當憂旱口正是落成餘負郭皆沾
足窺簷荷積儲淇園今再見盛德可重書

老我西行路今來景物殊
清流抱城郭沃野變萋蕪
灌漑應如豹飛雲欲望鳧
才猷真濟旱霖雨遍寰區

莫訝深秋旱却看渠雨生
膏腴盡地力疏鑿似天成
草色皆飛潤山光頓覺清
徘徊不欲去下馬濯塵纓

花縣今何有鸞翔事已空
異時稱不朽茲水告成功
共憶憂民切還歌逐歲豐
向來西夏計猶覺此心同

女几山

清 呂履恆

女几山何峻空青半在天
萬峯交二室一柱砥三川
流俗無高士傳聞有列仙
周韓輶輶地設險重西偏

遊靈山寺

清 呂謙恆

出郊望岩岫遠際翠烟重寒日浴餘雪長松清暮鐘石門蒼溜
斷蘿屋白雲封終古靈泉水齋心靜毒龍

宜陽道中

清呂宣會

策馬尋荒徑登臨興不違近身疑霧薄隔岸看山微此境慚虛
度高秋肯遽歸莫言前路遠但逐雁南飛

過靈山寺二首

明呂宣會

未到靈山寺遙聞鐘磬聲樓臺環翠幃雲樹接花城馬度危巖
怯人盤曲磴行入門塵慮絕先問比丘名

着屐尋幽處閒開秋色橫鳥隨人影亂月傍桂花明綠水衝階
出丹霞就壁生何時身事了再向虎溪行

補遺道中

清全軌

隴麥已纖纖重陽煙色添薄雲幽洞口積雪遠山尖僧老閒棋局客寒問酒帘殘碑題宋縣主簿想蘇髯

雨後登錦屏山香山寺

清周枚

踏遍巉巖路人來野殿稀松花簷外落烟樹雨中肥河水流年
月山鐘破翠微清風惟兩袖携得嶺雲歸

尋陶公洞仙蹟

清周楷

何處留仙蹟元關挂碧山草深丹竈没人去白雲間松種鱗皆
老芝生石有斑遙知當夜月應駕羽衣還

偕鮑朗如明府遊靈山

清鄭鑾

與君一把臂不覺入林深
沸沸松濤起如聞彈素琴
觀魚拋石出酌酒泥僧斟
吾愛此流水悠然見古心

秋夜過秋禪寺題壁兼贈通元和尙

清宋之睿

雅愛禪林靜呼童踏月登
寒蟬鳴短砌落葉閃秋燈
句俗難成佛身閒屢訪僧
推敲如肯問予力尙能勝

五言排律

同旻上人傷壽安傅少府

唐陳子昂

生涯良浩浩天命固諄諄
聞道神仙尉懷德遂爲隣
疇昔逢堯日衣冠仕漢辰
交遊紛若鳳詞翰宛如麟
太息勞黃綬長思謁紫宸
金蘭徒有契玉樹已埋塵
把臂雖無托平生固已親
援琴

一流涕舊國幾霑巾
杳杳泉中夜悠悠世上春
幽明長隔此歌哭爲何人

始爲奉禮郎憶昌谷山居

唐李賀

掃斷馬蹄痕衙回自閉門
長鎗江米熟小樹棗花春
向壁懸如意當簾闕角巾
犬書曾去洛鶴病悔遊秦
土甌封茶葉山杯鎖竹根
不知船上月誰棹滿谿雲

洛河

唐叔孫元

清洛含溫溜元龜薦寶書
波開綠字出瑞應紫宸居
物著羣靈首文成列卦初
美珍翔閣鳳慶邁躍舟魚
俾似惟何遠休皇復在諸
東都主人意歌頌望乘輿

登三鄉寺閣

宋 蔡 襄

歷覽宜陽道披軒臨朔風地疑塵世外人在畫圖中巖曲疎鐘
答村嶺小徑逆水烟寒更白山氣曉微紅遊宦眞浮梗流年似
轉蓬長懷無所寄盡目送歸鴻

送同年金兩如之松溪

清 呂履恆

日夕過從處離筵賦不成青林開夏景黃鳥續春聲堤柳朝還
折城花晚更明同人憐物色遠道慎王程夙夕蓬弧志殊方簿
領情民風移古處經濟薄時名水木調琴適淵冰馭索輕登臨
隨絕嶠出沒望神京仙嶺看雲峻嚴江見石清縣空魚自躍向
日燕相迎洛下才應健閩中政尙平示鞭湔彼辱矚囹若吾嬰

判袂違歧路升車擬壯行贈言由肺腑砥節邁簪纓

七言律

奉和聖製早發三鄉山行

唐張九齡

羽衛森森西向秦山川歷歷在清晨晴雲稍卷寒巖樹宿雨能銷御路塵聖德由來合天道靈符卽此應時巡遺賢一一皆羈致猶欲高深訪隱淪

壽安歇馬重吟

唐白居易

春衫細薄馬蹄輕一日遲遲進一程野棗花含新密氣山禽語帶破匏聲垂鞭晚就槐陰歇低唱閒衝柳絮行忽憶家園須速去櫻桃欲熟筍應生

再過錦屏

唐呂嵒

半空豁然雷雨收洗出瀟湘一片秋長虹倒挂碧大外白雲走上青山頭誰家綠樹正啼鳥何處夕陽斜倚樓道人醉臥石巖下不管人間萬事愁

按河南通志卷七十四呂巖題栢崖山
七句與此盡同因舊志所載姑仍之

宿壽安山陰館聞泉

唐崔櫓

一支清急萬山來穿竹喧飛破石苔夢在故鄉臨欲到聲聞孤枕却驚迴多愁鬢髮余甘老有限年光爾莫催緣憶舊遊相似處月明山響子陵臺

送福昌周繇少府歸兼謀隱

唐杜荀鶴

少見古人無遠慮如君眞得古人情登科作尉官雖小避世安

親緣已榮一路水雲生
隱思幾山猿鳥認吟聲
知君未作終焉計
要著文章待太平

依韻和壽安尹尉有寄

宋邵雍

不向紅塵浪着鞭
殊無寸業合時賢
本酬壯志都無效
欲往青山却有緣
翠竹陰中開縹帙
白雲堆裏揖飛泉
錦屏正與溪南對
他日從遊子子傳

壽安遠望

宋邵雍

休嘆浮生榮與辱
且聽終日水潺潺
遙穿暝藹孤鴻去
橫截烟霞雙鷺還
佳樹排音巖下圃
好峯環翠縣前山
寄言名利差輕者
少輟光陰到此間

錦屏春吟

宋邵雍

錦屏山下有家園，每歲家園遇禁烟。早是三春天氣好，那看百里主人賢。同於一派水邊飲，醉向萬株花底眠。明日歸鞭遂東指，上陽風景更鮮妍。

宜陽別元明用觴字韻

宋黃庭堅

霜須八十期同老，酌我仙人九醞觴。明月灣頭松老大，永思堂下草荒涼。千秋風雨驚求友，萬里雲天雁斷行。別夜不眠聽鼠齧，非關春茗攪枯腸。

官舍歲暮感懷書事三首

宋張耒

衙鼓寥寥送夕陽，經時無客上高堂。淵明柳老秋多雨，子敬氈

寒夜有霜山樹葉稀晴摘果齋爐灰暖曉焚香經綸自有英雄
在閒散須教屬漫郎

修竹高槐綠映門公居瀟灑近山雲醉眠多似陶彭澤官况貧
於鄭廣文秋菊擣塵供曉餌寒松收子和香焚經年門巷無車
馬只有清風伴此君

霜菊娟娟尚有華蕭條廳樹暮啼鴉萬竿脩竹開侯府十里青
山隱相家麋鹿並遊諧野性詩書相對是生涯冷官自有貧中
樂敢向朱門肉食誇

歲暮福昌懷古

宋張耒

少年詞筆動時人末俗文章久失真獨愛詩篇起物象祇應山

水與精神清溪水拱荒涼宅幽谷花開寂寞春天上玉樓終恍
惚人間遺事已埃塵

赴官壽安泛汴

宋張耒

西來秋興日蕭條昨夜新霜緝緼袍開遍菊花殘蕊盡落餘寒
水舊痕高蕭蕭官樹皆黃葉處處村旗飲濁醪老補一官西入
洛幸聞山水頗風騷

三鄉懷古

宋張耒

清洛東流去不還漢唐遺事有無間廟荒古木連空谷宮廢春
燕入亂山南陌絮飛人寂寂空城花落鳥關關登臨幾度遊人
老又對東風鬢欲斑

水軒書事招壽安僚友

宋張耒

官閑不覺簿書勞一簟清風午枕高
靜拂小屏圖女兒就書新竹記離騷
城空鬪雉孤飛健柳暗雛鷺學語嬌
東縣官曹誰過我欲酤村酒具山庖

寄蔡彥規兼謝惠酥梨

宋張耒

洛川北岸錦屏西竹樹蕭蕭面翠微
風月有情長似舊山川信美不如歸
文章送老甘無用魚鳥從遊久息機
寄語長安倦遊客年來何事素書稀

澠池道中寄福昌令張景良通直

宋晁補之

十年一夢問湖湘欲往從之道阻長
可但知君愛彭澤不應言

我薄淮陽馬穿峭底流泉白鳥下關頭落照黃愁作驛亭寒不
寐懷人思苦九迴腸

中秋日同辛敬之魏邦彥馬伯善麻信之元裕之燕集三
鄉光武廟諸君有作昂霄亦繼作

金 劉昂霄

積甲原頭漢闕宮登臨還喜故人同超超萬里乾坤眼凜凜千
年草木風今古消沈詩句裏河山浮動酒杯中極知勝日須轟
醉更待銀盤上海東

亂後還三首

金 辛 愿

兵戈爲客久思鄉春暮還鄉卻自傷典籍散亡山閣冷松筠憔悴
野園荒鶯銜晚色啼深樹燕掠春陰過短牆隣里也知歸自

遠競將言語慰淒涼

亂後還家春事空
樹頭無處覓殘紅
棠梨妥雪霑新雨
楊柳飄綿颺晚風
談笑取官驚小子
艱難爲客愧衰翁
殘年得見休兵了
收拾閒身守桂叢

春來飄泊心情減
老去艱難氣力微
芳草際天愁思遠
干戈滿地故人稀
懷金躍馬時何有
問舍求田事已違
糲食敝衣聊自足
白頭甘息漢陰機

過三鄉望女凡村追懷溪南詩老辛敬之

金元好問

雲際虛瞻處
土星案頭多
負讀書螢筆端
有口傳三篋
石上無

禾養百齡從昔葛陂終變滅祇今韓嶽謾英靈因君重爲前朝
惜枉破青衫買一經

萬山青繞一川斜好句眞堪字字誇棄擲泥塗豈天意折除時
命是才華百錢卜肆成都市萬古詩壇子美家欲就溪南問遺
事不禁衰涕落烟霞

寄答趙易之兼溪南詩老

金元好問

窗影朧朧納暝陰風聲浩浩急霜皜秋鴻社燕飄零夢潁水崧
山去住心黃菊有情留小飲青燈無語伴微吟故人憔悴蓬茅
晚料得老懷如我今

秋日載酒光武廟

金元好問

美酒良辰邂逅同赤眉城北漢王宮百年星斗歸天上萬古旌
旗在眼中草木暗隨秋氣老河山常爲昔人雄一杯徑醉風雲
地莫放銀盤上海東

登錦屏山

明周鑑

峭壁嶙峋拔地靈驚看蓬島接郊坰七襄巧製天孫錦五色晴
開雲母屏瑞珮有時來緜嶺烟霞終日護仙亭登臨最愛秋風
爽兩袖翩翩入紫冥

三鄉道中有題二首

明黃澤

碧雲宮闕倚天開輦路登臨半綠苔山列玉屏皆北向河流銀
漢自西來寇魔杳杳秋風冷王業熙熙泰運廻石鼓刊勳千載

後令人扼腕嘆雄才

原廟衣冠不出遊帝心慷慨欲安劉天戈昔日麾風雨神采如
今蕭冕旒淡月疎星金闕曉斷霞落鷺玉魂秋南華夢醒人何
處惟有當年洛水流

校士錦屏山前次呂僊韻

明 呂邦耀

霞落晴巒宿雨收錦屏山色冷千秋雲峯不覺生根底潭影翻
疑出上頭春意閒關林外鳥仙蹤縹緲樹中樓欲憑伊洛傳消
息洗盡人間萬斛愁

再過錦屏

明 呂邦耀

到此偏多應接情重來果不負山盟喜君面貌渾如舊對我精

神倍覺生再入仙源花欲舞若因相識鳥呼名林間野叟休噴
妬頃刻紅塵又別征

己未到任後登錦屏山

明 丁育才

邑璽初承蒞錦屏似曾有約到山靈參差崖柏張雲幄爛漫巖
花送酒瓶白鹿翠臺留古墨青牛丹竈儼遺形凌霄玉柱昂千
仞我欲憑高振羽翎

遊靈山鳳凰泉

明 楊素蘊

宜陽西去是靈山路轉溪流第幾灣雨積苔深千佛圮風來松
靜一僧閒愧無佳句酬名勝賴有澄潭照客顏坐久不知春已
暮飛花時帶夕陽還

遊靈山寺

明 魏雲霄

諸天古刹半山巾此際周遊上界通
疊嶂層雲濃待雨清流遠
水勢連空法輪靜轉乾坤大慧鏡
明開日月同竹映禪林春正
普好將仙酒醉東風

錦屏覽勝

明 陳仲達

老大登臨重物華好山况是近官衙
春城柳暗來飛絮秋浦花
深亂落霞洛下諸賢詩入社江南
千里夢還家吟情莫把離情
絆且種河陽一縣花

登錦屏山

明 陳抑亭

鳳凰山帶錦屏開伊洛源從澗底迴
關外青牛今已去雲間白

鹿爲誰來蒼茫丹室棲烟霧隱約霓裳披草萊對景欲尋仙路
杳凝神還向箇中猜

詠錦屏山

明趙英

拖藍染翠玉嵯峨縱有王維畫不過草砌嶺頭青作綬花填凹
處錦成窩烟霞亭慙風霜古洛水河流歲月多仰止自慚無遠
意空令抱膝費吟哦

望錦屏山

明孫永思

屏山紫氣鬱崔嵬萬仞芙蓉錦繡開草樹亂叢分徑路雲霞飛
處有樓臺中天日月龍光合大地風烟瑞氣迴聞說上方大跨
鹿欲從仙跡俯挺垓

補棠詩和張年丈月槎

清諸錦

張郡守宜陽甘棠砦補植十三本以昭古蹟并以芟棠
題集而邀同志爲之詩

甘棠新補十三枝今日疇廣召伯詩君子鬚眉皆甚口丈人清
畏不鐫碑懸同合浦車爭挽豈必桐鄉像設祠他日輶軒問原
隰廣基臺榭幾人知

能令望國封嘉樹總爲風詩愛到今郭璞樊光勤補注白棠赤
杜想連陰忘勞重整周行芟聽訟當年一片心詎似漫無薑桂
性朱唇點綴不能禁

呈宜陽韓明府

清高一麒

甘棠蔽芾接花城花滿琴堂鶴夢清八代文章推吏部三年循
卓裕天卿春回洛水薰風暖操蠶屏山夜月明濬也無才思入
穀欣從知遇荷生成

省陽公攝篆宜陽

清高摺桓

金章雙握賴奇才羣仰關西夫子來女兒仙山承早露錦屏花
縣樂春臺音傳晴浦瑤琴響草滿圓扉貫索開召伯甘棠今尙
在四知新政繼三台

白龍池

清呂履恆

龍池漭沆一泓深夾岸垂楊蔭碧潄池自星河天上落龍來風
兩夜中吟灌園總給居鄰用抱甕還忘野客心銅馬鐵衣今不

見石痕疑是漢時陰

登錦屏山

清 呂履恆

白鹿仙人返碧空
名山千載憶元工
石門寒氣朝昏變
大壑松聲遠近同
瑤瑟夜清悲素女
金函晨下授青童
祇今河海方清晏
莫使登臨泣路窮

登錦屏山

清 呂謙恆

錦屏屹立俯平原
玉柱峯頭紫閣尊
北望雲霞通洛浦
西來蒼翠接嵩門
雪殘松壑餘寒氣
日落山城動遠昏
瑤草金光今寂寞
清笳何處正銷魂

錦屏山謁召伯祠

清 張漢

便持竹杖脫鳴騶，要立青山最上頭。
似錦重開千疊嶂，如船城傍一泓流。
祇因世遠無棠在，長繫人思托樹留。
笑起題詩存片石，借傳姓氏記曾遊。

乙酉中秋重登宜陽錦屏山

清 宋之睿

八年不作錦屏遊，今日重登最上頭。
依舊玉峯蟠殿起，悠然洛水抱城流。
狂飈捲地秋聲滿，古柏環山翠色浮。
擬挾飛仙探月窟，借他白鹿與青牛。

謁留侯墓

清 周 楫

平楚報韓事渺茫，茲來仰止肅冠裳。
幾株古柏哲人跡，三尺殘碑酒客狂。
故國千秋無瓦礫，世臣何處問蒸嘗。
赤松辟穀今何

在千古行人弔夕陽

九日王明府招登錦屏山小集偶成

清周 綱

雲山高會豁塵胸飛蓋寒衣勝友從爛熳開樽千日酒憑凌絕
巘一枝筇殘碑細認苔痕淺古栢遙看翠色濃結習風騷原有
癖敢將寸莛扣洪鐘

送申敬甫宰宜陽

清龐 堉

一曲驪歌唱未休故人試宰向中州魚龍氣靜黃河夜禾黍涼
生少室秋百戰烽烟連絕塞十年風雨伴牢愁酒闌日暮相攜
處厭聽驚鴻叫遠洲

春登錦屏

清胡景恆

春來不負此山盟
攜手山巔錦倍生
天末長虹挂半壁
雲間老樹隱孤城
情深洛水千重浪
酒泛狂歌一兩聲
自是天開屏十二
夕陽花月鳥爭鳴

宜陽晴望

清胡龍光

塵氛掃盡靜無烟
駐足青郊望大川
沽酒市藏花影地
聽鶯人醉夕陽天
雲收繪出屏山畫
雨歇彈成洛水絃
楊柳依依千萬樹
花村一路聳吟肩

七言排律

十四日留題福昌縣字之東軒

宋邵雍

洛水秋入景尤嘉
微雨初過徑路斜
水竹洞中藏縣字
烟嵐塢

裏住人家霜餘紅間千重葉天外晴飄數縷霞溪淺溪深清漱
灑峯高峯下碧槎牙鳥因擇木飛還遠雲爲無心去更賒蓋世
功名多齟齬出羣才業足咨嗟浮生日月仍須惜半老筋骸莫
強誇就此巖邊好築室樂吾真樂樂無涯

五言絕

題壽安甘棠館二首

唐劉禹錫

公館似仙家池清竹徑斜山禽忽驚起衝落半巖花

又

門前洛陽道門裏桃花路塵土與烟霞其間十餘步

昌谷讀書示巴童

唐李賀

蟲響燈光薄宵寒藥氣濃君憐垂翅客辛苦尙相從

福昌遇雨

宋邵雍

雲勢移峯緩泉聲度竹遲此時無限意惟有翠禽知

靈山寺流泉

宋司馬光

去寺猶一里隔林聞水聲安知乘興客山下遠相迎

永濟渡二首

宋司馬光

洛水寒可涉長汀柳飛葉節物先無期自與爾懷愜

又

清波見白鷗靜林聞啄木泉細入平沙雲閑出幽谷

遊噴玉泉二首

其日
大風

驚風動地起遊客望山行若待佳辰去應無好事名

又

萬木吼窮谷駑駘屹不前猶勝望塵客佇立九衢邊
七言絕

酬僕射牛相公晉國池上別後至甘棠館忽夢同遊因成

口號見寄

唐
劉禹錫

已嗟池上別魂驚忽報夢中攜手行此夜獨歸還乞夢老人無
睡到天明

奉和裴相公東征途經女兒山下

唐
韓愈

旗穿曉日雲霞雜山倚秋空劔戟明敢請相公平賊後暫攜諸

吏上崢嶸

和李司勳過連昌宮

唐 韓愈

夾道疎槐出老根，高甍巨桷壓山原。
宮前遺老來相問，今是開元幾葉孫。

過三鄉望女兒山早歲有卜築之志

唐 羊士諤

女兒山頭春雪消，路傍仙杏發柔條。
心期欲去知何日，惆悵迴車上野橋。

錦屏山

唐 呂嵒

時當海晏河清日，白鹿間騎下翠臺。
本爲君平川裏去，不妨却到錦屏來。

昌谷北園新筍四首

唐李賀

籜落長竿削玉開，君看母笋是龍材。
更容一夜抽千尺，別却池園數寸苔。

斫取青光寫楚辭，膩香春粉黑離離。
無情有恨誰人見，露壓烟啼千萬枝。

家泉石眼兩三莖，曉看陰根紫脈生。
今年水曲春沙上，笛管新篁拔玉青。

古竹老梢惹碧雲，茂陵歸臥嘆清貧。
風吹千畝迎雨嘯，鳥重一枝入酒樽。

三月過行宮

唐李賀

渠水紅繁擁御墻風嬌小葉學娥妝垂簷幾度青春老堪鎖千門白日長

題壽安縣甘棠館御溝

唐杜牧

一渠東注芳華苑苑鎖池塘百歲空水殿半傾蟾口澀爲誰流下蓼花中

題噴玉泉

唐趙嘏

平生半爲山淹留馬上欲去還回頭兩京塵路一雙髻不見玉泉三萬秋

壽安水館

唐薛能

地接山林兼有石天懸日月更無雲鷺鷥上樹滿池水澗澗一

聲中夜聞

九曲城

唐李華

宜陽城下草萋萋
澗水東流復向西
芳樹無人花自落
春山一路鳥空啼

病中宿宜陽館聞雨

宋李約

難眠夏夜抵秋陰
簾幔深垂窗燭斜
風吹梧竹更聞雨
白髮病人心到家

遊壽安山

宋程璠

藏拙歸來已十年
身心世事不相關
洛陽山水尋須遍
更有何人似我閒

八月十五日別福昌因有所感

宋邵雍

連昌宮廢昌河在事去事移語浪傳下
荒祠難問古槐枝
禿竹參天

烟霞亭

宋邵雍

烟霞雄觀已消沉遙憶龍顏日表心
開創艱難凌替易空教忠
烈淚沾巾

九日登壽安錦屏山宿邑中

宋邵雍

烟嵐一簇峙崔嵬到此令人心自灰
上有神仙不知姓洞門閒
倚白雲開

八日渡洛會壽安張趙尹三君登金牙山觀噴玉泉

宋邵雍

渡洛南觀噴玉泉千峯萬壑遠相連中間一道長如雪飛入寒潭不記年

十三日遊上寺及黃澗二首

宋邵雍

能休塵境爲眞境未了僧家是俗家不向此中尋洞府更於何處覓曇花

堪嗟五霸爭周燼可笑三分拾漢餘何似不才間坐處平時雲水繞衣裾

禁烟節登錦屏山

宋邵雍

寒食風烟錦屏下憑高把酒興何如滿川桃李爭妍媚不忍重

爲風破除

疊石溪

宋邵雍

並轡西遊疊石溪斷崖還合與雲齊
飛泉亦有留人意肯負他年到此棲

和范景仁避壽安

宋司馬光

宜陽城下作遊人都爲衣冠不繫身
衆竅怒號成地籟也勝終日在紅塵

噴玉泉

宋司馬光

千尺崖頭一派清古今不絕墜崢嶸
長風卷起散巖壑此日方知噴玉名

福昌院

宋蔡襄

山前溪水最宜春，千樹夭桃一雨新。
爭得扁舟隨水去，亂花深處問秦人。

雪中不見女兒山

宋蔡襄

宜陽南路是仙山，雪擁雲埋杳藹間。
洗眼來看無處覓，不知可復在塵寰。

福昌官舍後絕句四首

宋張耒

淮南梅柳想春還，怯去西州歲暮寒。
唯有看山心未厭，晴明終日在欄干。

無客門闌盡日扃，兩行喬木擁寒廳。
吏胥借問官何在，空水聲

中看竹行

臥聽堂南布穀鳴
隴頭細麥已青青
慙謝汝催春種
我爲無田豈懶耕

不掃竹根藏筍茁
旋培殘雪擁蘭芽
爲君更接櫻桃樹
付與春風換却花

馬上望黠嶢山

宋 祝應直

西風搖落景蕭蕭
疋馬攀躋路正遙
已向亂山行絕頂
更從高處問黠嶢

三鄉道中謁光武廟

宋 張 綬

世祖從來破赤眉
森森喬柏鎖遺基
當時積甲平何處
無數峯

巒問莫知

宿三鄉驛

宋張綬

三鄉廢寺今何在暫解征鞍日已西
弄玉有靈應怪我等問尋
遍壁間題

送辛敬之東歸

宋趙元

風塵憔悴舊霜袍老去新詩價轉高
橡栗漫山猶可煮不須低
首向兒曹

文章無力命有在一點浩然天地間
風雪滿頭人不識又攜詩
藁出西山

三鄉雜詩三首

金元好問

夢寐滄洲爛熳遊西風安得釣魚舟
薄雲樓閣尤烘暑細雨林塘已帶秋

尖新秋意晚晴中六尺筇枝滿袖風
草台斷橋通暗綠竹搖殘照漏疎紅

溪南老子坐詩窮窮到簞瓢更屢空
五鳳樓頭無手段碧鷄坊外有家風

岳山道中

金元好問

野禾成穗石田黃山木無風雨氣涼
流水平岡儘堪畫數家村落更斜陽

宜陽道中

明李昌祺

綠雲重疊鳥閒關
野棗花香宿雨殘
天遣浮雲都捲盡
教人一路看青山

壽安亭

明姚紹祖

壽安宮殿倚烟霞
簫鼓催開玉苑花
醉夢不知兵亂起
一天春色落誰家

題錦屏山

明陸淵之

萬疊蒼蒼凌紫霞
錦屏曾似翠屏嘉
也知武后題名意
只在春風數點花

宜陽道中口占二絕

明趙蟠

三鄉古驛接韓城
四面皆山一水盈
繫馬河東蕭寺晚
隔林禪

板度松聲

連昌歌吹變蛙鳴蓋世留侯墓已平惟有甘棠千萬樹至今不改舊時名

錦屏山二首

清張漢

放眼河山千里道成舉東下上宏農靈山無數衝雲起正恐飛來是此峯

拂翠掠烟劈草萊汗人十丈俗塵開從今野興潛勾引峯不飛來有夢來

甘棠懷古

清呂履恆

召伯巡行有舊風欲尋遺蹟燧烟空那知南國甘棠舍還望東

周離黍宮

石家陵

清呂法會

五季紛紛事已休
石家陵寢尙千秋
當年知用誰籌策
輕割太原十六州

至宜陽

清鄭鑾

洛陽山色接宜陽
夾道峯巒峙兩行
行到宜陽山更好
錦屏十二列青蒼

雪中赴宜陽口占

清鄭鑾

朔風吹雪雪有聲
金戈鐵馬空中行
吹上柳梢白半樹
棲鴉點點最分明

杪秋于役秦王寨過召伯聽政處留題四絕

清趙銘彝

彎環十里過甘棠水碧沙清路正長爲問當年聽政處蕭蕭紅葉滿山莊

豐碑三尺對斜曛古字離奇蝕蘚文棠樹不知何處是但留片石補山雲

嗷嗷鴻雁聽頻歌百堵誰修困若何愧我難同千萬廈只同補屋學牽蘿

三徑蓬蒿中尉家茅齋小住煮山茶他年誰憇如相憶鴻爪居然印水涯

福昌讀富鄭公燕堂碑記兼懷蘇文忠公

清 宋之睿

燕堂遺跡已成空，尚有碑傳富鄭公。
七百年來尋手澤，風流宛似峴山中。

福昌南去水漫漫，異代蕭條展碣看。
歎息奇才如玉局，也來此地作閒官。

送蕭山人歸宜陽三首

清 呂謙恆

孤行獨處四無隣，鸞鶴常隨採藥人。
怪底京塵留不住，玉皇香案證前身。

孫登遺跡未全荒，女兒山頭渠谷長。
此去青陽丹竈合，仙人應

過白蘭香

一杯濁酒不堪持立馬翻要別後期最愛柔乾河畔草芳馨未
歇送君時

題河東寺落成

清僧慧山

興教單傳數十秋靜安賣盡老風流有人若問西來意笑指長
空月一鉤

宿報忠寺

清僧洞然

跳出塵緣又一層於今心事冷如冰春花靜處禪機動恰會靈
山寺裏僧

經福昌院訪李道人

清僧履謙

誰能及得道人家
饑有黃精渴有茶
偶過石橋閒步月
一天新月上梅花

賦

洛禊賦

晉成公綏

考古日簡良辰祓除解禊司會洛濱
妖童媛女嬉遊曲河或振纒手或濯素足
臨清流坐沙塲列罍樽飛翫觴

成字安集補

神龜負圖出河賦

以作瑞前王始啟文效爲韻

唐裴度

茫茫積流祚聖有作動上天之密命
假靈龜以潛躍蓋欲以慶遙源敷景
鑠寫物象之精密化人物之朴略豈不
以河之德兮靈長龜之壽兮會昌載貞
符先呈於古帝稱大寶後遺於甯王

故將出也感天地動陰陽浮九折之澄碧散五色之榮光然後
蹈箭流而泳花浪露玄甲而明繡裳初若沉圓壁而未沒稍似
泛孤鳧而欲翔既而降芳蓮踏清泚五老游而共睹列聖過而
每喜出朝日如耀其實圖伏靈壇狀陳其鏤簋布爻象之糾紛
蘊天地之終始負謀謨之畫將化洪荒當授受之時豈思綠水
非臆對之可述諒鈞深而有致所以出河宗作天瑞馮夷倚浪
以相送神魚鼓舞而旋避於戲冥數窅然自我而傳外骨明竇
中心善泉將後天而思永豈爲贊而居前至如魚託素以達情
鳳銜詔而展禮未若祥開八卦兆動四體闡文教寧木鐸之足
儔贊貞明與日月而同啟洎乎形貌既著品物類分榮萬化之

茫昧合一氣之網緼識用光於夏葉絲每煥於義文此乃天理
用彰神道設教故躍波而委質殊以文而飾貌觸綸誠怪於文
鱗隱霧徒嗟乎玄豹此悠久也可是則是倣

文苑英
華補

錦屏山賦

明 葉秉敬

壬子春葉子校士宛中轉憩大梁復以春季至止宜陽敞以掄
才之館坐乎射斗之堂北枕洛河而環一泓之碧玉南列錦屏
而樹千尺之垣墻嗟錦屏之爲山也體如琢磨色如翡翠其陽
濯濯而若洗恆裸袒而示之剛其陰青青而不凋抱城郭而獻
其媚豈無知而干載之若斯其有情兮而與冠蓋者藹乎其相
對不然東西南北皆山也而何此之濃陰而鬱郁者獨出乎其

類方予之試士而蚤起也鷄聲初唱山意猶昏蒙白雲以爲被
倚舊物之青氈聞鼓聲而乍覺吐瀨氣於晴烟俄曉旭之普照
閃明鏡之高懸洒湛露以點潤若膏沐之昭鮮振衣而起秀色
眩妍肅乎敬我也若拱而揖溫乎愛我也欲趨而前若三千弟
子冠裳拖綠相與傾耳聽講而濟濟乎比肩爾其細雨霏微千
絲不絕山色迷濛若明若滅淋漓搖袂似披無雲之風潔淨含
珠似立游楊之雪及予試士既畢攬卷靜觀命僕推窗而晃朗
山靈排闥而盤桓翠柏長枝欲蘸端溪之濕斜陽殘照能噓霜
管之寒時乎披閱而快意山亦色笑而騰歡迨夫歸鳥潛翎望
舒布衽息青燈兮不燃垂絳帳兮就寢皎皎帶山而窺吾簾鬱

鬱含月而入吾枕似撤屏間之英鋪成褥下之錦暢優游而樂
哉勝厭厭之夜飲嗟乎予方觀風河洛欲得友生孰知此山卽
吾良朋吾之切磋乎多士也孰如山之教我之分明有呼必應
同氣同聲有問必答至微至精其松柏之茂無不爾或承也曰
不息則久久則徵其新舊相繼不革故以求新也曰述而不作
竊比於我老彭其木之生於山而庇乎山若孝子之護父母也
曰我日斯邁而月斯征其飄零翳蒼塵坳堆積而不除也曰道
在瓦甓道在屎溺盍聽乎苙生美哉茲山何其多情意者漢室
之賈子否則有宋之二程吾將奉之爲師表不徒號之曰錦屏

靈山酌水賦

明 葉秉敬

葉子駐節宜陽觀風河洛校士既竣整車出郭宜陽令牟君邀汝州刺史列縣十五令尹共扶我車爭先投轄頗借靈山之靈解我文字之縛爾其風靖日霽出自城巒逶邐綠野點綴村茅沙銷金屑麥秀青袍率履平曠舉足漸高挹茲靈山之勝蓋十有五里而遙已而行數千武躋山之巔清濟僧舍曲曲流泉循泉而步徑窮其源最高之處玄潭在焉斯時也衆君酌酒葉子酌水惟水之寒冰雪我齒烹以丹爐味過醪醴桂兩松風鼓吹我耳笑謂諸君曰我之所飲者既濟之水也有能飲天一之水者乎僕願觀其長技於是登封傳令自稱生平溽暑之中飲水三十餘碗而未已時方夏初飲纔一二而止乃其鯨吞鰲吸之

狀固已躍然而喜自是諸君次第豪飲水幾爲枯醉此瑩玉拋
彼酪奴蓋主人牟君不能樂也奮袂而起摻觥而酬衆客謝不
能飲獨永寧賈君偃帥孫君啣遠山而吞長江不啻岳陽之湖
飛大白兮盡興日將暝兮尋歸途預命篙工艤棹洛河隸卒沿
山而覓徑主客泛舟而逐波葉子樂甚擊節而歌歌曰瞻彼洛
矣惟水泱泱昔我夢寐宛在中央豈知今日 焉徜徉水哉水
哉何殊故鄉諸君屬和聲動帆檣或咏唐人之佳句或諷騷人
之遺芳新舊錯出雅興何長舍舟登岸彼此兩忘縱馬首而東
去猶似乘船之知章

舊志

金門山賦

明張論

混濛既闢輿蓋攸分川揚揚以歸墟山嶽嶽而鳴蹲嶽嶽斷熬
以挿天岡巒連蜷而摩雲惟元和之歆薄有茲山之嶙峋節氣
宣化助教流芬疎二儀之沴結發三籟之清響鬯七情之底滯
而淪久痼之人小吾蒐其肥毓之符契原最屬於鉅靈兼溯其
脉絡之系包總條支於岷崙岷葱嶺而嶼南山跨蓮岳以超貌
秦鸞翔鳳翥端綾垂紳岌岌岫岫碑礪崩劣嶄嶄巖巖嶒嶒嶒
嶒以弭節於有雒之表溪水之溶其尊若君其闕若門厥名曰
金厥形維均是則茲山之儼載可以纍柜黍而細陳爰是地吐
清淑天生神物挺羣空之叢篁紛質管於林籟幹龍奮以干霄
舞輝解而蛟骨直兮比有道之矢虛兮擬大度之谷忠兮縈雷

陽之思孝兮搵孟宗之哭戢翳堦城標君子之亭亭執袂羅浮
友大人之謾謾溝棱棱兮就夷節磷磷兮其橫出茲嶰谷之所
繇得名洵漢志之可信可述遂爾道合天鈞神叶皇衷發睿思
於炎帝締聲氣於伶工截筒分律依永和聲葭灰載飛緹素云
衝遞六六以作管隔八八以相生妙三分之損益旋七聲而爲
宮雜變宮於變徵偕二舞以奏五夏兼去滅乎執契節南呂而
比應鐘召威鳳以來儀應雌雄之和鳴鏘鏘噦噦啾啾離離人
鬼咸格朝會攸同軒轅堂上燕衍房中備六代之韶濩日雲門
與咸英京房疎而成謬減黃鐘之九寸拓拔陋以多拘格未準
而不行噍新聲之戾古笑音審而官聳譯琵琶於祇婆銷金石

於牛宏占亡國之噍殺職不競乎南風蕭幽咽而引鳳簫清越
而化龍聞臨堦之管籥翕兩序之笙鏞皆斯山之取材譬鄒嶧
之孤桐所以山號金門亦稱律管自邃始以迄無窮復徵音其
未斬曩揭宜陽之名區今標永寧之絕巘驅太平萬畝東西兩
原肅兩仗而前導襟滄雒昌穀碌砢砢磬硠硠礚礚以唱呼而
遏遠左揖龍嶂右睨獅岩拉鳥啄之仙掌拍巧女之弱肩顏斗
絕而壁立背崩施以噴吮清風拂欄以習習明月窺戶而娟娟
維南則千峯矗矗突兀巖巖樵蘇是經狼虎穴焉伏牛陸渾空
桑莘巖羊腸蛇蛻鳥度猿攀歷淅陽浮丹水凌九舉馮大隗紆
曲迂回以南合於鄖襄荆宛之間維北則二陵風雨三晉雲山

懸嶢跨神井以居地底柱帶鬼穴而撐天南河興五子之歌聖
窟築胥靡之巖柏谷醉漢帝於主翁蘭昌遺玉盃於人間峭函
瀛溟熊耳鉤連鬱律滃洑絡繹蜿蜒銜爲鳳翼之原維西則陽
屋開文字之鼻祖龜窩呈理數之淵源長水浩淼隋陵巨綿高
門嵯峨鵜鳩纂殿東溝南折高高下下盤爲三六之阪方上天
之難維東則神頂韓嶽龍窩鳳泉反曦晷於西照分夜漏於黃
昏錦川朝女几以潑洄嘯嶺抱鹿蹟而環旋風浙瀝以襲連昌
雲靉靄而護平泉步凌波之羅襪縱轡馭於澗澗總斯山之盤
礴樹千秋之大觀罄不律以探纂吾靡得而盡言若乃天中佳
麗土膏沃若四方均道陰陽會合珍禽異卉嘉蔬醞酌春華絢

爛鋪滿地之縹緗秋實離披霏川原之紅藥白兔偕鸞鷖而鶴
鶴雉鮪並河魴以躍躍蒸丹柴以炎炎掇梅英之灼灼平子既
攤思於兩都余亦姑舍是而不作至於靈湫幽壑窅靜泓深二
氣訢合欻然蒸薰轉孽爲祥致雨興雲驅豐降而召列缺灑霧
雱歲旱之甘霖魃靈寢怪野燼不焚錫廣惠之宸章制烺烺而
麟麟斯又山靈之錫祐年穀之順成而借龍伯之名以行其神
以顯其仁者也若夫嘉名之錫義實閎博或以爲鏐錫之自出
竟披沙而難捉抑以爲六書之象形差依稀其杪末余思夫五
行首金以遞木八音先金而次石鐘律雖始於坎一之宮摩盪
實肇於乾一之宅琯吹律而萬事畢金聲樂而八風協名可撮

始以蓋終義實顯著而烜赫金門之義蓋始諸此乎疑之曰紀
之稱伶倫也踰阮陶陟岷邱取竹於大夏數萬里之外茲近而
括之茲山將無縮地紀而誣山靈剽盛美而夸流俗徒浮名之
啖而盡鑿夫情實歟曰是何言之易也聖皇開天宅中建極異
國殊方風氣殊僻卽有熊氏之遺軌譚者逃稽而靡一若首山
之銅荆陽之鼎具茨之駕崆峒之蹕皆諸夏之奧區匪遠騁於
轍跡豈審音尙象會中原之乏材乃鑿山通道以借響於重譯
又豈渭川之千畝會稽之竹箭維揚之篋籥有斐之淇澳皆材
弗中乎笙簧聲不諧夫鐘律乃必市奇掠異於沙棠濱草洵水
丹粟之絕域古鄉今誠情喻理析毋亦唯是嵩雒地中表立晷

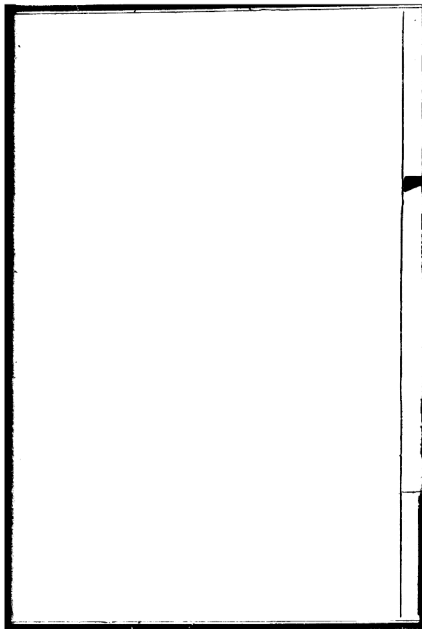
測太和環應清濁攸叶譬蜀山之子鍾黠寶之方鐵聚氣類以
相求或可破曼衍之誣說者也且夫宜陽金門係地以山河內
葭葦灰飛氣傳志在律數星日璣班攷宜陽之古縣實韓城之
頽垣固近可取而可得燦沿革之犁然何乃舍中原足徵之文
獻信志怪不經之迂譚萬澶漫而千悠謬迷莊馘而望邱山豈
不大可涕洟而咏嘆也耶嗟不穀之後死道未墜而在人恍皇
風之泐穆進六相而逡巡當勝國之季年余皇祖曰仲文違馮
翊而就邾鄆羅兵燹之熒熒遺皇妣於少祖遵雒濱而西循愛
茲谷之幽深粵暑涼其靜豁氣鬱葱而佳哉儼羣龍以撮台語
地則東嵩西華南伊北洛靈弗靈於此也語人則前伊後傅左

周右召傑弗傑於此也迺然賞心天啟誰奪爰卜爰築是垂是
作閱九世而逮我躬當四朝之炎爍謬承恩而筮鴻達曾三役
於邛笮驅馳仗鉞塹山烟壑薰蠻旣膏斧而隸版圖水獫亦稽
顙而就周索還朝宗於江漢奠四維之嶽嶽爲德爲民不愧不
怍總三經已經之畏途非一邱歸休之所託吾將臥茲山以長
老兮了浮界之塵埜登絕巔以舒望眼嘯天風而啜藜藿噫戲
吁有溪如帶有山如螭蟉蟉百年勞勞安憩竹素之微名可擲
景鍾之永業焉繫匣長劍於螂螯之穴囊彎弓於廣莫之肆聊
拄杖兮覓葛陂竣大雅希聲於永禩

通志

按金門山在永寧縣南舊志謂在宜陽縣西六十里誤矣而非誤也蓋漢書郡國志隋書地理志諸書皆謂宜陽有金門山水經注洛水又會金門溪水出金門山北逕金門塢

水南五里舊宜陽縣治言舊治則非今宜陽矣其去今之永寧卽古之宜陽亦祇六十里之遙則以金門山屬之宜陽其亦猶存古之意也至賦之雄偉博雅固宜採入藝文以備
考古者
覽焉



光緒七年九月續刻

知縣謝應起編輯

藝文

詩

靈山寺

宋劉恕道原

早晚報衙蜂擾擾友朋相和鳥關關餘香滿袖花驚眼空翠沾
衣雨暝山

靈山行

元蘭楚庭

靈山峻嶒嶺西路上山清晨下山暮草履俱穿足力微欲過前
村不能度荒岡有虎夜莫行二人勸我人家住茅簷星火照寒
雲木葉重重響風雨野翁慰我客辛苦開酒烹雞飯新黍爲言

斯道轉崎嶇明日呼兒送君去

韓城八景

明 王邦瑞

屏山曉望

曙光初透曉雲收山鳥無聲萬籟幽翠巒峯巒開畫陣烟含花
柳破春愁少林東望嵩山杳函谷朝看紫氣浮四瀨熊州眞壯
麗箇中知趣只韓侯

秋禪夜月

小寺清幽遠市塵香浮古刹裊寒烟蒼龍臥鉢僧初靜貝葉翻
空梵正元蟬帶秋聲過別院月移清影照青蓮三生石上精魂
在參透塵凡瞰大千

畫橋烟柳

曉看翠色景參差
粧點荒城幾段奇
綠樹誰家正啼鳥
夕陽何處好吟詩
虹樓水漲鯨魚戲
堤柳烟含鸚鶴悲
斜倚欄干一登眺
夜深月上小桃枝

洛浦漁舟

一泓清淺向東流
晝夜潺潺竟未休
唱晚漁翁添箇箇
釣烟艇子自悠悠
得魚貫柳兒沽酒
鼓枻乘流婦勸甌
此趣古來誰識得
扁舟范老五湖遊

紅翠管絃

崢嶸樓閣倚雲邊
管絃當年沸遠天
處處紅粧喧綺席
家家翠

柳鎖寒烟墜樓人去臺空在步月魂消世尙憐笑殺老瞞空用
智宮高銅雀貯嬋娟

韓嶽隄雲

韓嶽稜稜接漢低無端空翠襲林霏雲封寒谷千山靜日上扶
桑萬片飛形勝空餘今日麗市朝無復舊時輝晚來不盡登臨
興悵望無言獨自歸

古塚秋風

芳草萋萋鎖暮烟一杯荒土幾經年松高露冷含秋淚月落風
淒灑九原塵世幾回驚鶴夢韓城還復羨貂蟬花開花落誰拘
管山自崢嶸水自潺

香林晚鐘

日落蟬宮暮景殘
長空一色小星攢
露花清挹松枝冷
月色高分桂子寒
雲影沉迷萬岫鐘
聲杳杳到三韓
小窗高咏阿誰子
獨對青燈興未闌

宜陽山中雨行四十里

清梁 機

亂雲不作峯急雨收薄暮危岫入
高空飛電明烟炬出谷昧歧途
極目斷行旅低迷草樹暗畢通
神鴉舉四山圍一身我今在何
許冥冥失林雀驚飛暮儔侶哀
哀歸澗泉幽鳴聲相許豈不懷
安居荷擔寧遑處解裝僕御來
相顧不得語暮氣何淒淒濕風
吹素素

按機字仙來康熙六十年進士選庶常未散館改知縣又改教授著有北遊草趙遊日記陝州澗池皆有詩

宜陽

清 呂履恆

宜陽城外路漫漫晚靄空山不忍看清洛帆陰隨遠照錦屏松
色入高寒鳥啼斷壘風初急馬度荒原雪未乾見說甘棠依舊
在祇今南雅半凋殘

題留侯故里

清 龍作霖左署
賓幕

留侯有家瘞郊端闕盡滄桑碣未殘派接先疇思五世身歸邱
首爲三韓恩仇已報生無憾頊醜能逃死亦安却笑學仙曾辟
穀如何猶在此懸棺

題韓城西堂古柏

清谷桐

堂開聳翠靄雲烟古柏森森在廟前
華蓋風搖篩碎日濃陰澗
冷覆流泉龍筋旋遶經霜茂鶴骨
翩翩帶露鮮怪道長春渾不
老蒼蒼鱗甲度年年

錦屏十二景

道光癸未進士
掌教錦屏書院陳焯堦會稽

鳳臺

飛飛西嶺外小立此峯頭鳳去臺空處山青洛水流

鹿跡

石上綠文古雲中白鹿行翠臺千古在何處是均平

鐘亭

得味烟霞外，憑欄木石中。空山松子落，獨坐送飛鴻。

錦帳

畫錦堂常在，屏開十二峯。無端風雨至，遍地舞虬龍。

召祠

循行人已去，千古此危祠。到處甘棠樹，誰吟蔽芾詩。

陶洞

真人棲隱處，古洞入雲霞。疑有神靈護，日排龍虎衙。

文筆

突兀一峯秀，日中燦兔毫。復乘風雨夜，滿壁畫松濤。

奎閣

文明開太運天中起奎光更羨樓頭月飄來桂子香

香山

白傅龍門跡此山亦借名何妨城市近不染卽蓬瀛

玉柱

見說凌霄漢嘉名第一峯精神旁達處賺得日華濃

芸窗

程門立雪後此地讀書時伊洛淵源近何心憶鳳池

丹竈

柱下傳周史先師問禮入谷神真不死道德轉洪鈞

蘇軾

楊秉英採訪

雪後同友人遊錦屏

清張恕

君不見鄭棨灞橋遇風雪驢子背上詩思發
又不見王恭披氅過山家沽酒豪吟興不賒
雪積錦屏削玉成十二峯巒盡玲瓏
夕陽返照人影亂恰是墨客快初晴攜手同出小南門古刹崔巍
倨山根踏破瓊瑤奮直上石徑參差無屐痕
足跡滑澆行不得身爲扶搖衣爲振攀籐
牽柏拂衣歸歸來方覺路險峻小憩僧庵
且徘徊雪點紅爐話如來坐對瓊樓空色相
塵緣埽去山寺隈

謁張思叔祠

清張恕

我愛張思叔心懷多逸曠
髻齡爲人傭志不因貧喪科名原非

貴祝髮何自悵一自師伊川所學不可量卓哉邦之彥堪作梓
里望賢矣王大令宿儒維德尙作祠巖之側山峯爲開帳昔人
善懷古千載足景仰

秋晚登周山

前人

風生爽籟滿衣襟小立層巖最上岑縱目雲山凌岳頂放懷天
地見秋心敗峯落日殘霞抹萬樹炊烟暮靄深卻憶蘇門添逸
興歸來一嘯聽鸞吟

喜邑侯恆叙庭父母還任奉寄

用留別原韻

張恕

旁求奉詔寄情深謬賞焦桐許作琴自愧迂疎甘櫟散負公
多少愛才心

自註時侯詔舉孝廉方正侯過采虛譽
以賤名上達懇辭不敢應詔

剛種桃花滿縣春

自註以縣試後赴省垣

驪歌惆悵曲清新

神君更喜天

還我竹馬偏忙臥轍人

春日登宜陽城

前人

洛水浮藍柏翠堆縣門近對錦屏隈
壓城山色終朝滿飛閣灘聲抱郭來
思叔廬邊春草長召公祠畔野棠開
循良事業名儒志幾度登臨幾溯洄

宜北門大風

城外風威猛奔騰不暫閒
吼雷聲撼樹捲土怒排山
石竟隨沙走人驚破浪還
佇看吹垢盡鴻翼展天關

自註時方縣試

秋渡洛水

宜城北郭

對岸青山橫翠微一川空碧漾晴暉輕車渡水如舟穩鷺起菱汀白鷺飛

宜陽縣竹枝詞十二首

漫言邑小界山隅美景良辰四序俱拈筆試將風物咏聊供添寫太平圖

插柏懸符萬戶春五更竹爆報元辰霞明燭燼參神了閭里聯翩賀歲新元日

城市星橋駕彩虹上元燈火徹霄紅踏歌夜半聲猶沸十二峯頭月正中上元

香山關上鼓淵淵恰似壘歌落九天見說城南春色好看花爭

到錦屏前

香山寺在錦屏麓爲邑人賞遊之地

寺藏修竹水如螺二月春山賽社多梵唄嗷嘈聽不辨進香人

擊木魚歌

靈山寺在城西十八里每春二月香火極盛

擊鼓迎神在野臺田夫結伴攜柑來桑麻話久斜陽晚都向東

郊扶醉回

田祖社

村郊如畫柳如烟祭掃人歸夕照邊怪得隔牆花影動鄰家兒

女戲鞦韆

清明

春暖晴灘禊事修踏青人盡出城遊羽觴勝蹟傳千古洛下遺

風此處留

上巳

三月連昌盛會開萬花爭豔鼓鐃催聞聲羣地齊翹首雲擁飛

仙閣上來

福昌閣爲連昌宮故址每歲上巳遠近會集於此擇姣好小兒衣以彩服扮演故事鑿兒設機擊小兒於上昇之遊戲俗名擲椽

四月初旬選佛塲提籃村嫗競燒香願憑華界香雲現永護堯

天化日長

浴佛會

不學龍舟戲水中競將艾酒賞榴紅彩絲角黍家家遍碌碌塲
邊有醉翁

端陽

五月雲山菡萏天農夫插稻樂豐年傳來擊壤衢歌意絕勝漁
舟唱採蓮

靈山寺前居人多種菡萏五六月間花開最盛

七襄織女未停梭爭曝藏衣闌綺羅解識何人能免俗腹中書
似郝隆多

俗於六月六日曝書曬衣

巧芽簇簇恰盈盈水面影披月有痕怎見如花成片段大豕歡

喜謝天孫

俗於七夕前漬五穀爲巧芽至期陳瓜果設盂水浮芽水面視影曲直以驗巧拙

梨餅堆盤間酒醪桂花庭院月輪高何人錯記籃袍事卻與嫦

娥祀棗糕

中秋

重陽故事豔題糕鳳嶺龍山競說豪爭事農家洞天好神林高

處好登高

神林嶺在城西最高處每歲重九日邑人登高多在其處

腰鼓聲喧報歲功千家爨米飯雙弓兒童腹果南檐話轉眼辛

盤送暖風

臘月八日食幣

臘屆廿三宵漏長全家祀竈勸加觴飴饋幾股雞牲一不羨黃

羊薦子方

臘月廿三日祀竈

士敦樸素戒輕浮傳守程朱不外求一自書成師說後至今道

學有源流邑爲先儒張思叔故里

山城舊治屬甘棠祠宇常流姓字香民俗猶醜民氣樸滋培自

古賴循良

邑屬古甘棠地錦屏西麓
召伯祠存焉

張思叔讀書處

清陳一經

讀書遙溯宋名賢小築屏山屋數椽尋得程門真樂在春風常
滿座隅前

上邑侯恆叙庭父台

陳一經

憶從捧檄到宜陽古蹟勤椽日不遑碑誌哀公忠表段

暨唐段志
元墓碑

錄刊思叔學宗張

劉張思叔
明德錄

一時人物間中記千載河山筆底藏

增修縣志及漢唐
以來名人碑考

更喜持平能讞獄訟庭花落又聞香

望錦屏

清姚丙南

古柏青蒼界夕曛飛巖陡峭覆鴉羣人心怕險翻成懶問立東
窗看白雲

錦屏晚霽

蓑捲斜陽出岫遲樵聲續唱鎖南枝滿山秋色無人管付與流
雲自主持

登靈山千佛閣

清胡得林

靈山高閣勢崔巍此日登臨踏翠微雙鷺戲隨流水去孤鴻遠
逐落霞飛晴開萬井餘新畫晚簪千峯映落暉日暮徘徊無限
意香烟滿袖任毫揮

書

答張尉耒書

溫公文集

宋司馬光

五月五日陝人司馬光謹復書福昌少府祕校足下光行能固不足以高於庸人而又退處泥散屬者車騎過洛乃蒙不辱而訪臨之其榮已多今又承賜書兼示以新文七篇豈有人嘗以不肖欺聽聞邪何足下所與之過也始懼中愧終於感藏以自慰知幸知幸光以居世百事無一長於文尤所不閑然竊見屈平始爲騷自賈誼以來東方朔嚴忌壬子淵劉子政之徒踵而爲之皆蹈襲模倣若重景疊響訖無挺特自立於其外者獨柳子厚恥其然乃變古體避新意依事以叙懷假物以寓興高麗

橫鶩不可羈束若咸韶護武之不同音而爲閑美條鬯其實鈞也自是寂寥無聞今於足下復見之苟非英才間出能如此乎欽服慕重非言可迨然彼皆失時不得志者之所爲今明聖在上求賢如不及足下齒髮方壯才氣茂美官雖未達高遠有漸異日方將冠進賢佩水蒼出入紫闈訃謀黃閣致仁主於唐虞之隆納蒸民於三代之厚如斯文者以光愚陋竊謂不可遽爲也光頓首

魏煜探輯

序

張蘭谷同年壽序

蘭谷先生壽安世族也派分關中學接濂洛當代稱名流焉辛

西鄉試與余同受知於秀水袁夫子余甫接其器字音容心竊慕之以爲斯世勸風俗爲當代廣教化其在斯人乎後蘭谷以司訓鐸陽夏余以言官寄都門地北天門音問絕少焉雖蘭谷累上春官得會芝眉然不若翦燭西窗之形骸兩忘也歲十月之下浣爲蘭谷覽揆辰其公門桃李沐栽培者欲假一言以授餐乃適至而求文於余余久未見蘭谷幸揖來請者而問之曰蘭谷性嚴凝飭廉隅得毋不合時宜者乎請者曰不合時宜洵有如我夫子者然惟此不合時宜者爲之綱維也自教化凌夷文藝相尙於浮靡制行日卽於圓融一唱百和習爲固然康邑雖陋俗其爲砥柱於中流者能有幾也自吾夫子下車儒者規

以禮愚者勉以哲幼而敏者教之以篤實行種種程課其始非
不病其煩難而久而安焉又久且與之俱化焉迄今文風爲之
丕變士氣爲之一振悉賴吾夫子以羽翼之也故吾儕極不忘
情也余不禁喟然曰是蘭谷大有造於康也今聞立雪門外不
畏嚴寒程明道之春風滿座也惟蘭谷能似之規步方行爲多
士倡胡文定之莊雅骨力也惟蘭谷能繼之講義利旨汗流浹
背陸象山之風流人豪也惟蘭谷能媲美之是蘭谷爲朝廷育
人才爲國家培氣脈上之有功於聖教下之有裨於後學誠斯
世之先知先覺哉夫以一身而當知覺之任自宜一身而受福
壽之全詩曰周王壽考遐不作人作人其卽壽之徵乎况蘭谷

初遇花甲猶在強仕之列則由是而升諸大學坐論皇猷以之
壽國而壽民令德君子有不保佑申命於無窮哉然此猶異日
事也卽今佳誕之日蘭谷端坐臯比諸君子舉爵揚觶頌南山
有臺之詩則蘭谷亦神仙中人矣正不必交梨火棗然後稱壽
也請者曰善卽以斯言爲先生壽

傳

田瑜

宋史本傳

田瑜字資忠河南壽安人舉進士歷袁襄合三州軍事推官遷
大理寺丞知鹿邑建陽縣徙知蒙江二州累遷尙書司封員外
卽提點廣南西路刑獄歷中歐希範誘溪洞環州蠻叛上以

瑜習知南方事就除荆湖北路轉運使瑜檄屬郡募民擊賊又督轉粟以守要害故兵所至皆不乏食賊勢大挫徙兩浙轉運按察使杭州龍山堤歲決水冒民居輒賦芻塞之瑜與民約每芻十束更輸石一尺率五歲得石百萬爲石堤堤固而歲不調民加直史館益州路轉運使改江淮制置發運使擢天章閣待制知廣州累遷諫議大夫權三司戶部副使儂智高犯邕瑜條上用兵禦賊十事智高平召對便殿具言南方山川險要所以備守之策乃以爲廣南東路體量安撫使還糾察刑獄同判吏部流內銓除龍圖閣直學士知青州城中有殺人者投屍井中吏以其無主名不以聞瑜得之大出金帛購賊後數日除鄰州

執賊以告屬歲凶多盜瑜立賞罰設方略捕格之境中肅然徒知澶州背發疽卒隤謹厚少文而於吏事頗盡心焉

叙庭恆邑侯傳

陳一經

邑侯恆公諱倫字叙庭漢軍藍旗人淹貫羣書善屬文同治三年由生員涖吾宜清慎勤明教養兼舉恤災傷問疾苦有不便於民者力去之先是宜有協濟新安兵差車馬舊欸廷揚李侯曾以僧邸軍餉搪塞之不爲支七年大兵赴陝新又以協濟攀宜我侯乘夜遞府瀝懇郡守厲公文焯永爲豁免且謂皖匪髮逆相繼竄擾保障爲先寔稟請各上憲增修城垣五尺縣署學宮亦次第修復又刊先賢張思叔明德錄日與諸生講究墳典

俾吾宜復召南舊風尤留心邑乘兵燹後蕩然無存思重輯之
乃訪之故老求諸遺文凡有忠孝節義關乎風化者無不綱舉
目張使後人知所觀法侯之始來也縣試四百餘人數年後幾
於倍之侯喜甚遂於錦屏山麓建立壽安亭期於吾民共休息
焉暇則繙閱經史吟風弄月以自遣九年春解組去臨行遠送
於野者如歸市冬仲懸牌回任而侯已溘逝矣侯無子以姪麟
昇爲嗣深以貧無資父骨不能還鄉土爲憂邑人共賻助之得
千餘金始輿櫬歸今虞臣謝父母重修邑乘褒嘉忠義經僅卽
侯之德惠爲士民所感服者錄之

于公諱克溫號春亭宜陽段村人也其先世有陰德好施予溫性至孝素謹默讀書能識大義積學功苦屢試不售遂教讀村中童蒙雖多貧寡束金概辭不收同治元年皖匪竄宜奉縣諭練勇防禦先出資百餘金購置軍器里人卽共舉溫爲練長三月十七日有賊游騎掠至境溫率勇數十人驅逐之賊却退溫亦還次日賊衆又至溫禦之戰於村之東北原俄而大隊至溫被傷知事不可爲麾衆使去衆感溫義悉致死力轉戰至洛浦賊斫落其一臂猶持鎗格鬪衆鎗蝟集仆於地賊從而醜之嗚呼溫以一介書生未諳韜略及至時窮勢危率數百烏合之衆抗數千虎狼之賊激發義氣力盡而亡可謂奇矣溫妻張氏聞

計至卽欲身殉因子瀛士裁四歲無人撫養飲恨而止今瀛士
應府試前茅第一善人有後信不誣也前邑主繆公贊之曰帶
勇防患捐軀殉難見危授命忠義堪贊上其事於部崇入忠義
祠

節烈張楊氏傳

陳一經

楊氏者宜陽監生張蔚林之側室也蔚林好施予有儒雅風氏
年十六蔚林納爲副室孝養翁姑鄰里雅重之生二子長純熙
次敬熙嫡婦章氏亦有一子俱幼弱而夫亡同治壬戌皖匪竄
宜城將破姑先投井家人謀與俱下氏謂嫡婦章氏曰姊年五
旬爲老嫗量賊無傷願姊留餘生撫養諸子不可令張氏無後

妹將從姑於地下矣言訖投井時年二十有八賊入城脅純熙去章氏推己子與之賊弗許章哀號乞宥賊僅舍敬熙併己子暨純熙脅去章搜括家貲遣人將純熙贖回至於己子無力再贖飲恨終身章於純熙敬熙恩勤周至延師課讀弱冠俱人庠純熙增生敬熙廩生人以謂義節出於一門云

重修古韓鎮義學記

清武林鮑承燾

夫黨庠家塾古制聿昭春誦夏絃分陰宜惜總使年當舞象饋乏修羊者咸入春風之坐得陳槐市之經而後人蒸髦秀戶肄詩書信乎士林之津逮者乎鄉校之煥新也已宜陽古韓鎮舊有學舍楹足納書室蠹蟻所惜屋霜久閱漸至棟樑半欹聽

夜雨之打窗起愁卷濕捲秋風而破屋補作蘿牽固已入室憐
人升堂愧我而况孝廉周慎齋師主講是學紹秘緒於濂溪知
盛名於河洛一時之雪立程門經傳伏氏者莫不高山景仰流
水思歸而乃衣冠遽集几席何支則車停問字既恐莫慰劉棻
榻下留賢亦且難安徐孺不幾官守增慙譽髦失望乎爰於丙
申仲春興工修築仍其舊址則蒼腹維新拓以半弓則規模加
廣敢云結文字之因緣聊以正蒙養於基始而古韓乃二尹魏
君正青分守處也與生員閔鵬飛劉大同等慎選鴻材親操量
鼓峻垣墻而首先卜吉課土木而次第程功從此拜經有地安
硯無虞雍雍乎濟濟乎過學者不至興嗟就教者洵堪居業矣

若夫鳩車嬉戲盡爛俎豆之儀蕊榜聯翩齊得科名之兆又在諸弟子之自勉前程用觀後效云爾是爲記

邑侯李裁免協濟兵差碑記

楊价屏

竊以興利除害誠吏治之良圖感德銘恩乃輿情之隱願上下交而其志同有如是者我宜邑僻處山峪隴畝俱屬山陵凡播戶耕種所需牛驢居多絕少騾馬奈協濟新安兵差車馬一項拖累已久每羽檄到時均係招募行路車馬供給一時委實不便嗣因兵差絡繹驛站尠有成規屢次失車失馬並有連人及馬全失者再行招募無論出錢多寡車戶馬夫俱斂足屏氣罔敢應招竟至塌站因而獄訟攀緣連年不息實爲閭閻大害咸

豐七年二十八里紳民始公同瀝稟廷揚李老父台據情轉稟
仰蒙府憲樊大老爺恩准自此以後宜陽不協濟新安兵差車
馬倘宜陽遇有兵差亦不准稟請新安協濟各支各差永遠遵
行在案嗣後同治元年七月間勝帥過宜二年三月多帥續至
三年三月僧邸勦賊駐劄宜陽七日本年十二月間僧邸又來
駐劄五日先後軍需各項動輒鉅萬所支牛車馬車殆幾千萬
輛俱繫我宜陽獨支辦不敢攀新安協濟五年大兵赴陝路出
新安新安主攀請宜陽協濟我叙庭恆老父台又瀝稟府憲厲
大老爺恩准仍飭舊各支各差新不幫宜宜不幫新永遠遵行
勿得擅變而裁免新安車馬一項始鐵案如山矣我紳民恐事

後有變更暨後人罔知大德也遂伐石而爲之記

重修城隍廟舞樓碑記

楚北龔文明

宜城中街有城隍廟威靈顯赫爲一邑保障內有舞樓一座重修於道光十二年前典史張君仲烈今已四十餘年失修矣光緒三年春三月明來攝捕篆時和獄簡人民熙熙常於廟樓演劇以答神庥維時明父迎養在署間或往觀因見棟宇無色牆壁將傾恐致坍塌曾諭明設法倡修以壯觀瞻明謹志之而力有未逮焉厥後歲遭旱荒莠民滋事疊蒙上憲籌撥銀穀曉諭勸捐按戶派濟明襄理賑捐緝拿匪類日在四鄉梭巡朝夕不遑又未暇及四年五月陡被烈風摧折修更難艱適年歲轉稔

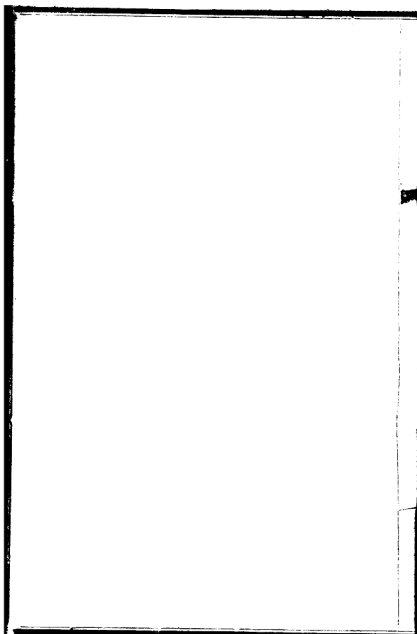
遂於五年二月間面稟酒紫雲堂台邀集紳董孝廉陳一經封職張東瀛監生于鳳儀胡光祖胡金鼎諸君勘估集捐庀材鳩工擇吉重建閱兩月而工竣輝煌丹雘輪奐一新固不敢邀福於神明而事既告成竊幸克體親心於萬一耳爰將捐戶姓名及需用木料各數目刊刻碑陰以垂永久云

重修大王廟碑記

陳一經

自來禦災捍患利濟人民者則祀之邑城北舊有大王廟香火甚盛咸賴以障洛水之流焉夫以洛之臨吾宜也每當秋夏之時濁浪拍天軒波動地浩浩湯湯稱巨津矣然而人各安堵所恃以無恐者大抵神之力量居多乃歷久遠廟屋傾穿上雨旁風

無所益障而又梁桷赤白剝不治圖象之威黜昧就滅過者莫不觸目動心謂此而不修奚足以揭誠而妥靈也然歲屢不登未獲重新今五穀頗熟虞臣謝父母瞻拜其下怵然心動乃以修葺爲己任用是捐廉鳩工并屬煥章龔少尉邑紳張東銘于鳳儀儘先募化因其故廟易而新之由是丹青絢采金碧騰輝不旬月而厥功告成焉吾知自今以往水勢砥平成相順軌而神功蔭庇於以永慶安瀾矣茲當有事於廟因序其事以誌之

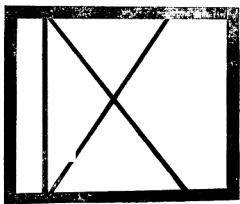


宜陽縣志

金石

凡物之最耐久者莫如金石故古人銘以自警則首用金經以訓世則刻諸石蓋一取其精一欲其完人於耐久朋爲金石交亦此意也宜有古甘棠名樹因人重逾久彌章是草木而直等於金石矣若夫三代彝器不易見矣自漢迄今間有形質字畫稍可髣髴其萬一者復不得不哀而集之以期此志附於金石之不朽云志金石

壺 匾 漢



右漢匾盞文高二尺二寸五分深二尺五分寸口徑三寸五分容一斗一升九合重十斤一兩兩耳無銘重大花紋與宣和博古圖異然周身作大片金銀夔龍花式光怪陸離眞漢時古物也此器韓城土人於秦王寨地中得之後歸縣東李氏

大魏天平三年造石象碑座

大魏天平三年四月二

十五日袁及寺主僧氏

口已造石象一區并有

立卮士女敬告夫非言

首能崇洪菓非惡三以
口善循衍而招終處二
立而口空居或土以晦
眞貪賢門以神齊而路
而督思上爲皇帝陛下
合卮攸心的靈飛十方
神出三界才崇世恒下
及攝副奉口一初法早
顛臥普登超越百去知

右碑在縣西二十五里河東營淨安寺

俗名河東寺佛殿內碑

高三尺許寬二尺許兩端各鐫對立像二前一像中間
題卮主袁氏孝走六字後二像中間題卮主袁堂四字
碑上截鏤石爲菩薩像蓮臺趺坐作和南狀兩旁侍立
童二額作圭形周圍刻以雲氣此文其碑座也

北齊宜陽國太妃傅氏碑

見趙明誠金石錄卷三目錄三第四百六十

北齊宜陽國太妃傅氏碑跋尾

金石錄卷二十二右北齊宜陽國太妃傅氏碑其額題齊
故女侍中宜陽國貞穆太妃傅氏碑碑云太妃諱華清河
貝邱人也按北史後魏置女侍中視二品然本後宮嬪御

之職今以宰相母爲之惟見於此傅氏趙彥深之母有賢
操事載於史

後周天和五年石像碑座

大周天和五年歲次庚 六月

都像主前將軍左銀青光祿大夫

都化主建忠將軍誠議治大都督孔誠

都邑主驃騎將軍右光祿都督溫折防

與聖彌難將軍積弩司馬治都督

化主李景祭

邑子懂王

幸

都供養生張仲琳

邑子軍主皇甫遠

都興錄馬鄭

邑子治懂主劉

邑主治統軍李外賓

邑子治懂主趙暢

邑子治都督同王亮

邑子王陔羅

邑子治都督侯伏安

邑子李僧暉

邑子李遵禪

邑子胡綱

堪主統軍

係

月子侃

右碑在縣北洛河北岸林泉庄龍王廟牆上碑高二尺許寬一尺許凡兩截上截中刻菩薩坐像左右侍立像各一下截臚列人名凡十二行大周天和五年一行在上
上一截像之左偏行下尚有缺字堪主統軍一行在上

一截像之右偏以文繹之上下皆有缺字

唐壽安縣甘棠館記

蕭昕撰史鑑八分書盧環篆大曆十一年十月

見金石錄卷八目錄唐一千五百十五

周福昌縣令張君清德頌

薛稷撰并正書大定元年九月

見金石錄卷五目錄五爲唐第八百十一

唐獨孤通理墓表

府志金石志

佚

文苑英華崔祐甫撰在壽安縣甘泉鄉

唐獨孤郁墓銘

府志金石志按金石攷以獨孤郁墓銘入洛陽不知壽安

甘泉鄉今宜陽地故正之

昌黎全集郁秘書少監贈絳州刺史葬壽安之甘泉鄉家
塋之側

唐開元石幢刻字

上爲開元神

武 皇帝太

子諸王文武

官法界蒼生

右唐石幢字在縣城西二十五里靜安寺中相傳開元
二十六年顏真卿書幢八棱周圍刻尊勝陀羅尼經字

多漫漶可辨者僅此數字末一行書開元二十六年歲次戊寅十二月甲子建未詳書家姓氏且字體勢兼褚柳不知何以傳爲顏平原也

大唐故監察御史趙郡李府君夫人博陵崔氏墓誌銘

右碑在縣東十五里洛河北岸尋邨太山廟東壁間無立石年月及撰書人姓字但開首題大唐中有云叔祖玄暉神龍初立大功於國封博陵王博陵之望殆由於此亦唐初人也石未剝泐句讀可尋今謹就其文錄之俟博古者考焉銘辭在藝文志

唐咸通三年錦屏山磨崖題名

守監察御史□□□□□□

咸通三年八月二十三日絜累趙

門甥姪□諸□□行者凡六人

□段彥亞此同珠□□□□

右題名磨崖在召伯下崖紹聖五年題名石上崖高二
三丈非緣蹬攀蘿不能到首行第三行漫滅數字門字
內尙有點畫亦經剝蝕可辨者祇此而已未行六字較
清然不敢強解

唐元和七年錦屏山磨崖題名

□州判史輝鋒□

元和七年八月二十

九日口過口題

右題名在錦屏山南崖上俗所謂蓮花池者高亦丈餘攀援而上方可見字纔三行方不及尺繹其文義或當時偶過而留題耶

唐太和八年錦屏山磨崖題名

壽安尉崖彥方口口

秘書省校書郎馮陶

口進士趙哲口口口

太和八年十月十口

右磨崖與元和七年史輝鋒題名同在錦屏山南崖上
漫漶者僅二字疑陶字下尙有缺文也

宋燕堂碑記碑

府志金石志存

金石攷明道二年富弼口陸經書並篆嘉祐七年知縣廖
子孟重立

宋太常博士尹君墓銘

金石攷至和元年歐陽修撰

右二則府志

宋尹材撰尹次山墓誌銘

宋張景憲撰尹景仁墓誌銘

宋故張夫人墓誌

尹焘撰

右三石俱在縣西北六十里西石村尹氏祠石本在縣北黑羊山尹氏塋中嘉慶間夏雨漲決塋爲水衝盡行頽圮露三石欹側路隅經年既久求遺址不可得村人聞西石村尹氏其後裔也往告於尹氏乃載三石歸並立祠中尹次山墓石方二尺強尹景仁墓石儉於二尺張夫人石方一尺皆正書張石字尤婉潤或彥明親筆耶

宋故河南府壽安縣石亢宗墓誌銘

屏序

右碑在縣東北五里石二里後莊聚樂寺考碑文亢宗爲

農家子故事不概見撰之者正叟爲亢宗同里人不著姓氏文義亦多近俚以其宋時故物存之辭銘詳載藝文

宋紹聖五年錦屏山磨崖題名

邑宰滑臺周庭堅舜舉監酤開封

趙子琬君寶鄭公佐漢傑主簿河

東劉勁厚卿攝尉新安陸從事河

南寧宗傑子興同遊甘棠舊基訪

唐世諸公題跡紹聖五年丙子十

一月十五日宗傑謹題

右題名在挹秀門外錦屏山老人峯下峯腰有召伯祠祠

前大石若屋層累而下題名正當其麓東嚮鑿石爲龕寬二尺高倍之深僅及寸名列其中凡六行字幾二寸楷書

金

嵩州福昌縣竹閣禪院記

右碑在縣西三鄉鎮竹閣寺內金元光二年立碑高八尺寬不及三尺隸書大可徑寸陳仲謙書丹僧元靡刻石記者雷淵字希顏嘗與元裕之唱和卽遺山溪南詩老傳中所稱劉趙雷李也記文見藝文志

佛頂尊勝陀羅尼經幢第一方

尊勝陀羅尼啟請

稽首千葉蓮華座 摩尼殿上尊勝王 廣長舌本

灌頂聞持妙章句 九十九億世尊宣 卍尸迦爲

希有總持秘法藏 能發圓明廣大心 我今具足

右第一方方四行分四排上一排佛字係篆文方約
三寸石泐不全中二三排楷書大七八分似七言偈
語下一排可辨者僅數字而已

第二方

願我心眼常開悟 所有功德施羣生 十方刹土

八部龍天并眷屬 散脂大將藥叉王 冥司地土饑

已上聖賢諸衆口 願聞啟請悉口口 擁護佛法使

若有口從來至此 或居地上或居空 一聞佛頂尊

右第二方方四行四排上頂字小篆大與佛字等比佛
字較清中二三排漫漶四字下一排至幢石斷處亦有

四五字可辨

第三方

南無三滿多 沒馱喃 唵度嚧

佛頂尊勝陀羅尼 唐興善寺大德贈司空大辯正廣

口口三口口口

曩謨

引婆赤 誡嚧 無可

帝口口怛嚧

二合

嚧積也

二合

鉢囉 二合

底

誡嚧

引帝

引三你也

二合

他

去引

唵

引尾

步

右第三方方四行上一排尊字篆文自左旁左旁有泐紋一道寬長尺餘直至第一行南字上第二行下半有唐興善寺云字又差小三四行順行直寫亦不分排文亦不能句讀

第四方

囀 颯頗二合羅拏上 譏底同譏

鼻言去 知去 蘇去 多九 囀囉囀左 窒唳二合賀 阿去 引

散馱 囉拈十二 戍二引 馱二野 譏 灑 若 穉弟十五 娑引

賀娑囉二合囉濕十二合散 祖

右第四方方四行上篆勝字餘不分排字多剝落字下

多有旁注小字不能句讀亦文不能強解

第五方

地瑟姪引曩引地瑟恥二合多取稜臻二合嚙日囉迦去引斯

倫 嚙引嚙囉拏尾梳 鉢囉二合底你多上野地瑟二合帝引二

麼泥麼拏二十怛闍跢去引部哆十句吒沒女梳弟引二惹野十七

惹二十尾惹野尾惹野婆麼八

右第五方方四行上一排應是阗字已磨滅過半僅存
彷彿行中字亦不分排竟豈阗羅尼經正文即如是耶
姑照舊式摹之以俟知者

第六方

地瑟恥

二合

哆

二合

秫弟

三十引

嚳日

二合

嚳日

三十引

口薩嚳薩

二合

難

三十引

迦野尾

三十引

薩嚳

三十引

底

多三

去上

麼

二合

地瑟恥

二合

沒地野

三十引

野

三十引

多跛哩

四十引

薩嚳

四十引

他

四十引

瑟

四十引

右第六方方四行上一排篆文羅字視前五篆字較清

行中經文與前相類

第七方

奈余

二合

專

二合

右第七方應是篆文尼字而篆文及行中正文鑿作石槽一字無存所可見者左邊近石棱處數字偏旁而已

第八方

夫如來以慈悲方便救度衆生可謂至矣雖歷劫無邊之罪由一念之悔悟者那得消_了口口者唯恐不及蓋持佛慈悲以消罪業也故爲人子孫欲資其先者亦以是爲孝焉河南口口縣二公於本縣庶義鄉溝頭祖庄東北溝上塆上是河南太原歸明祖口口口祖父二公口是琦等縣化口口口爲父母口父口母親民重口砌壘堂墓棺槨衣衾口口盡善矣神靈安固矣其孝誠口其口口之妙殊三大於此經也其琢石爲幢以刻斯經也而幢影所陰之地下有七返旁生

丙申歲大定十六年二月十四日口大金國河南府壽安縣

方郭居住口口口口口口弟口珏口口段章 口口

阿口引口二人口口新婦娶口石十口女次姪念八女女女
口口口到姪口三人劉六口人女二人口口口主引口口二
人念五高僧口口七七喬嬌口口口口口口里人杜椿口石
匠

右第八方方八行字體結構差小不及經文字勢之半繹其
文義似爲人後在佛前懺悔以超脫其先靈者惜幢下截已
斷深入土中所存者又多漫滅不能逐段句讀也第六行書
丙申歲大定十六年攷大定係金世宗雍年號大定元年在
宋爲高宗紹興三十一年大定十六年在宋爲孝宗鶴熙三

年時金主亮遷都汴已十餘年矣壽安福昌盡在金版圖內
又書云大金國河南府壽安縣坊郭居住攷金史地理志河
南府金曰金昌領縣九有宜陽而無壽安茲曰河南府壽安
縣者以金昌改府在興定元年大定尙在興定前故仍曰河
南府也無壽安而稱壽安者攷金史地理志縣九下云正隆
郡志有壽安縣正隆尙在大定以前豈世宗時猶沿完顏亮
郡邑之舊耶坊郭居住者舊志邑原分五十八里坊郭保居
首想卽附郭至近處也

右金佛頂尊勝陁羅尼經石幢一在縣西北八里洛河北岸
賈肱厓村村人自北嶺耕地得於土中其制作八稜稜寬約

四寸其高處可見者尙有三尺斷痕以下不知猶有幾許也
削其上若石笋然想幢上有尙若 帽也字體肥勁在顏柳
之間其第八方小字遜甚僅成行欵而已然土紋斑駁色若
赭石要亦古物也又按經幢多在佛殿廊廡之下今賈肱厓
村實無古刹惟村北有嶺俗呼爲寺嶺而幢則自嶺上耕地
得之或者寺嶺爲古寺遺基耶第三方有唐興善寺字嶺之
得名殆以是歟然旣係唐興善寺何以屬之大金國也金大
定時尙有遺址何以迄今片瓦無存也姑記之以俟攷

金陶公壽堂記

金石攷貞祐丙子王廷撰

大元故高翁天祿墓誌銘 朱仁叔撰 張漢傑書丹

王慶甫刊 長男高忠翊 次男高鎮撫 立石

翁諱五世長城東京人源流期遠亂離俘流歸北受恩於北庭元帝天兵南渡隨侍車駕躬行諳練武備收掠山東平定河南洛西邑隸宜陽鹿泉屯駐繇是爲家每繕甲治兵巡撫要衝屢收汗馬之勞西抵關陝南逼江淮擢以本軍與魯千戶之任中外調度數四年間軍民相安於無事壽七旬而終母劉氏上蔡名家素全婦德治家殷盛生二子聰明英俊春秋六旬而終二親既逝浮瘞於家之東北隅自後家道益昌子孫蕃衍長子仲子悲風貌之不追慮炎涼之易度遂擇丘

陵去家西北七里山明水秀虎踞龍盤之地卜築佳城厚葬
靈柩是爲祖塋拜掃之所至元二十八年正月念二日啟舊
棺望闕問窀穸之事據離屢屢揚旆施行而作銘曰

盛矣華胄 祖世東京 偉哉苗裔 歷官勳名

當時素範 標映維清 品資不斷 爲公之榮

致家殷厚 終壽而薨 子焉面續 當爲之銘

祖有自來父得仕名而終母有德全而歸長男高忠翊
戰功二次

勅授忠翊校尉蒙古管軍總把續襲而陞次男鎮撫軍口口
虔誠亦忠良長孫仲孫季孫次四孫等爰集孝如列於口口

勉余銘之余既嘉之故爲之作千萬年不朽之誌云大元至元二十八年正月念二日

右碑方二尺許在柳泉北山前有墓碑一題大元右翊蒙古侍衛親軍百戶高公墓碑高三尺餘皆楷書碑下有後裔柳泉字柳泉後當尙有字惜漫漶不辨

元重修光武廟碑府志金石志佚

金石攷至元二年劉傑撰

元壽安亭記府志金石志存

金石攷至元九年劉傑撰

嘉靖乙卯春三月

十有三日乙令陽

城衛子邀鳳泉

山人觀泉時衛子

內召山人酒酣因記

此以代甘棠山人者前

司馬王邦瑞也衛子者

名心從遊者爲貳令殷

宗虞訓導董文明

右題名在縣城東十里許金牙山溝內俗名龍王衝者西崖

畔有方石高不及一丈南嚮立石質巖礪古苔蒼秀字幾不辨幸無泐紋且題處在石上截以手撫摩尙可句讀惟石皴有高起處有低窪處故行款長短不齊耳茲謹照原式錄之如左字體大寸餘係楷書

明喊龍山觀飛瀑磨崖詩

嶙峋百尺聳丹青噴玉飛空千萬

條信有人間真畫軸何勞彩筆點生

綃其二山巒盡處見飛泉倒瀉銀河

正練懸石上依稀存姓字探奇人去

幾年年其三縹緲一泉樹梢斜彳中

風景似仙家桃源口口口行口何事

隨流見落花

其四

天口古廟對山

開老樹虬盤覆石臺生口宦情如水淡

可將軒冕等塵埃

萬歷戊午孟夏二十五日觀喊龍上飛

偶成

知縣紀汝清題

右詩在城東金牙山溝內石崖上崖高丈餘西嚮立石巔
西傾迴抱如廈石趾孤削深縮下迤題詩低在石趾下半
爲土所埋適村中方重修巖酒龍王廟里事以鐮鏹去土

入地三尺句讀方完石色微赭質亦甚粗且多年爲土所
蝕故三四首漫漶數字石而亦高低不平故行款字勢不
甚整齊惟詩四首其二其三其四皆題每首句之上第一
首上獨缺其一字爲不可解耳詩後一行題觀喊龍山飛
瀑按飛瀑實在金牙山南壁上喊龍山在正東尙隔數溝
或當時亦可通稱耶姑誌之以俟考詩及款詩凡十二行
字體大寸餘係楷書

明重修錦屏書院二碑府志金石志存

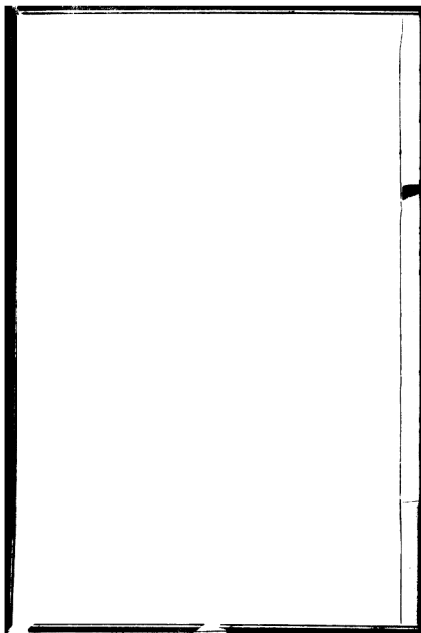
金石攷一劉敏寬撰一王廷議撰

明酌水賦石刻

府志金石志存

金石攷萬歷壬子學使葉秉敬書

按賦舊志收入藝文今仍之其石刻在靈山寺大殿後邊垣牆上凡八幅作屏式每幅高三尺寬一尺



軼事 卷之十八

載籍惟求徵實無取矜奇况志以備掌故紀風化迥非娛人耳目之具乎宜陽中州僻邑往昔名區逸韻流風指不勝屈歷攷禮樂文章刑農庶政與夫天文地利人事時宜罔不返覆低徊略存簡冊矣其或採取稍遲或推詳務確釐定獨晚遺秉非甘爰爲更輯軼事於末編竊繼金石而並列防掛漏之多失深唱嘆之餘情志軼事

困學紀聞卷二十李長吉有春歸昌谷詩張文潛春游昌谷欲訪長吉故居云惆悵錦囊生遺居無復處

原注在河南福昌縣三鄉東

宋邵伯溫嵩山紀行詩跋云司馬公居洛嘗同范景仁過韓

城抵登封憩峻極下院節

全唐詩第九函李玖噴玉泉冥會詩八首纂異記曰會昌元年孝廉許生下第東歸次壽安甘棠館西逢白衣叟云赴噴玉泉與三四君子追舊游至泉所見四丈夫有少年神貌揚揚者有短小氣宇落落者有長大少鬚髯者有清瘦言語瞻視疾速者皆金紫坐泉傍謂叟曰玉川來何遲叟曰適憩前館偶見西楹題詩晦其姓名有似爲座中一二公者吟諷少駐耳因述其詩座中皆掩面慟哭神貌揚揚者曰作詩人得非伊水上受我推食解衣之士乎久之各賦噴玉泉感舊游書懷詩詩成各自吟諷長號數四響動岩谷慘無言語而別

按四丈夫甘露四相也玉川盧仝也伊水受恩之士玖自謂
噴玉泉在河南壽安縣傳載云山水絕勝太和中游者始盛
王涯傳別墅有佳木流泉詳詩意墅正在此泉上也

白衣叟途中吟一

春草萋萋秋水綠野棠開盡飄香玉繡嶺宮前鶴髮人猶唱
開元太平曲

厭世逃名者誰能答姓名曾聞玉樂否眷取路傍情

白衣叟述甘棠館西橋詩

浮雲凄慘日微明沈痛將軍負罪名白 叶閣無近戚 衣
飲氣只門生佳人暗泣填宮淚廐馬連嘶換主聲六合茫茫

皆漢土此身無處哭田橫

白衣叟噴玉泉感舊游書懷

樹色川光向晚晴舊曾遊處事分明
鼠穿月榭荆榛合草掩
花園畦壠平迹陷黃沙仍未寤
罪標青簡竟何名傷心谷口
東流水猶噴當時寒玉聲

四大夫同賦

烏啼鶯語思何窮一世榮華一夢中
李固有宛藏蠹簡鄧攸
無子續清風文章高韻傳流水絲管遺音託草蟲
春月不知人事改閑垂光影照滂宮

少年神貌
揚揚者

桃蹊李徑盡荒涼訪舊尋

新益自傷雖有衣衾藏李固終無表疏雪王章羈魂尙覺霜

風冷朽骨徒驚月桂香天爵竟爲人爵僕誰能高叫問倉倉

短小器字
落落者

落花寂寂草綿綿雲影山光盡宛然壞室基摧新石

鼠瀨宮水引故山泉青雲自致慚天爵白首同臨感昔賢惆

悵林間中夜月孤光曾照讀書筵

測瘦瞻視
疾速者

新荆棘路舊衡門

又駐高車會一尊寒骨未沾新雨露春風不長敗蕪蓀丹誠

豈分埋幽壤白日終希照覆盆珍重昔年金谷友共來泉際

話幽魂

長大少
鬚髯者

全唐詩第十二函張雲容楊貴妃侍兒也申天師與絳雪丹
服之教其死後爲大棺通穴百年後遇生人交精氣再生可
爲地仙後死如法葬昌昌宮至元和末有平陸尉金陵薛昭

以義氣逸縣囚謫赴海東至三鄉夜遁去匿蘭昌宮古殿傍
見三美女至一則雲容其二則蕭鳳臺劉蘭翹向爲九仙媛
所毒殺同藏雲容穴側者雲容向暗備說生前事及申天師
語昭嘆異二女送酒合卺各爲歌獻酬懽洽數夕雲容倏自
言吾體已蘇昭爲啟襯遂活同歸金陵

與薛昭合婚詩

臉花不綻幾含幽今夕陽春獨換秋我守孤燈無白日寒雲
隴上更添愁

鳳臺歌送薛昭雲容酒

幽谷啼鶯整羽翰犀沉玉冷自長嘆月華不向

一作忍

扁泉戶

露滴松枝一夜寒

蘭翹送薛昭雲容酒

韶光不見分成塵，曾餌金丹忽有神。不意薛生攜舊律，獨開

幽谷一枝春。

雲容和

誤入宮垣漏網人，月華靜洗玉帶塵。自疑飛到蓬萊頂，瓊豔

三枝半夜春。

薛昭和

明劉贊初服會序洛中有社舊矣唐會昌中白樂天九人社之香山禪林謂之香山九老會宋元豐間文潞公會其同志十二人於妙覺僧舍謂之耆英會又謂之眞率會二社皆兩朝偉人輯之史書圖之繪事侈爲美談數百載間猶一日也大明嘉靖中余始仕時洛中大司徒東穀孫公大司馬鳳泉王公約同時致政八人爲八耆會又謂之續眞率會亦輯有

錄繪有圖也節

題三鄉詩

余家本若耶溪東與同志者一二級蘭佩蕙每貪幽閑之境
翫花光於風月之亭竟晝綿宵往往忘倦泊乎初筭五換星
霜矣自後不得已從良人西入函關寓居晉昌里第其居迥
絕塵囂花木叢翠東西隣二佛宮皆上國勝遊之最伺其閑
寂因遊覽焉亦不辜一時之風月也不意良人已矣邈然無
依帝里方春弔影東邁涉澹水歷渭川背終南陟太華經虢
略抵陝郊挹嘉祥之清流面女兒之蒼翠凡經過之所皆曩
昔燕笑之地銜冤茹嘆舉目魂銷雖殘骸尙存而精爽獨失

假使潘岳復生無以悼其幽思也遂命筆聊題終不能滌其
懷抱絕筆慟哭而去時會昌壬戌歲仲春十九日二九子爲
父後玉無瑕弁無首荆山石往往有題

昔逐良人西入關良人身歿妾空還謝娘衛女不相待爲兩
爲雲歸此山

彤管遺編云若耶溪女隱名不書後李舒解之曰二九十八
十加八木字子爲父後木下子李字也玉無瑕去其點也弁
無首存其廿也王下廿弄字也荆山石往往有者荆山多玉
當是姓李名弄玉也

和三鄉詩

唐陸貞洞

惆悵殘花怨暮春孤鸞舞鏡倍傷神清詞好箇千人事疑是
文姬第二身

和三鄉詩

唐劉谷

蘭蕙芬香見玉姿路傍花笑景遲遲
三鄉惜別時
苧蘿山下無窮意併在

和三鄉詩

唐王滌

浣紗遊女出關東舊跡新詞一夢中
迴首向春風
槐陌柳亭無限事年年

和三鄉詩

唐王祝

女兒山前嵐氣低佳人留恨此中題
不知雲雨歸何處空使

王孫見即迷

和三鄉詩

唐韋冰

來時歡笑去時哀
家國迢迢向越臺
待寫百年幽思盡
故宮流水莫相催

和三鄉詩

唐李昌鄴

紅粉蕭娘手自題
分明幽怨發雲闈
不應更學文君去
泣向殘花歸剡溪

和三鄉詩

唐王碩

無姓無名越水濱
芳詞空怨路傍人
莫教才子偏惆悵
宋玉東家是舊鄰

和三鄉詩

唐李綰

會稽王謝兩風流
王子沉淪謝女愁
歸思若隨文字在
路傍空爲感千秋

和三鄉詩

唐張綺

秦川依舊好風光
無因見女郎
雲雨散來音信斷
此生遺恨寄三鄉

和三鄉詩

唐高衢

南北千山與萬山
軒車誰不思鄉關
獨留芳翰悲前跡
陌上恐傷桃李顏

宋韓維南陽集謝堯夫寄新酒云故人一別兩重陽
每欲從

之道路長有客忽傳龍坂至開樽如對馬軍嘗定將瓊液都
爲色疑有金英蜜借香却笑當年彭澤令籬邊終日歎空觴
自注嘗怪杜詩曰洗盞開嘗對馬軍及得錦屏山題名有寄
河南府使馬軍送新酒者然後耀然

景日眇說嵩自序云曹氏名勝志菽苑南金也紀嵩僅滿尺
幅多有未確平洛澗之石淙水也誤山三交水之玉女砂也
誤臺酈注東溪繫於嵩高縣而誤東溪爲縣蝌蚪巖與蝌蚪
石兩地而誤爲一甚者誤盧鴻草堂於終南誤溫公疊石溪
莊於宜陽凡此考訂之失使讀書稽古之士足跡未履奄然
自以爲是然則十五國之編舛謬非小疵也不勝彈矣將安

所折衷乎

按宜陽登封各有疊石溪錄此以備一說

歐陽文忠公全集卷二十七尙書都官員外郎歐陽公墓誌
銘公諱曄字日華於修爲叔父公娶范氏封福昌縣君王宗
稷東坡先生年譜嘉祐五年庚子先生年二十五授河南府
福昌縣主簿有新渠詩

唐參寥子唐闕史卷下壽安之南有土峯甚峻乾封中因雨
而圯半壁銜土棺棺下有木橫互之木見風揉而成塵土形
尙固邑令滌之泥汨於水粉膩而蠟黃剖其腹依稀骸骨因
徵近代無以土爲周身之器者載記云夏后氏用埴周殷人

以棺周人以槨鄭元註曰聖周以土爲之也豈錫玄圭之世
窆耶莫究其年代是非矣

女儿傳女儿者陳市上酒婦也作酒常美仙人過其家飲酒
以素書五卷質酒錢几開視之乃長生之術几私寫其要訣
依而修之三十年顏色更少數歲仙人復來笑謂之曰盜道
無師有翅不飛女儿隨仙人去不知所適所居卽今女儿山
也

中州人物考王襄毅公贊曰公初以文吏稱而後以武略顯
則文經武緯原非二事能於源頭處理會則天下事誠無一
不可爲

五代史朱友謙傳字光德許州人也初名簡以卒隸澗池鎮有罪亡去爲盜石濠三鄉之間商旅行路皆苦之

宋張耒宛邱詩鈔陳履常惠詩有曾門一老之句不肖二十五歲謁見南豐舍人於山陽始一書而褒與過宜陽有同途至亳之約耒以病不能如期後八年始遇公於京師南豐門人唯君一人而已感舊慨歎因成鄙句願勿他示

吳偉業兵部右侍郎張公神道銘監軍道湯開遠好直諫嘗追訟公曰永寧鄉紳張論以死勤事不蒙優錄并其子錮之熊耳以西塢壁以百數有不聞之解體乎閏七年李自成再起中州先破宜陽永寧而雒陽遂至不守公流離中條上形

勢請於宜永之交如韓城三鄉者宿重兵守要害山道阨陜
可以搯其吭而弗出且曰臣爲親受譴不獲復奉闕廷敢因
耳目所及一陳滅賊之策永填溝壑終無所恨上亦韙之又
云中丞有別墅在金門山所產質當篠簜埒於江陵之橘成
都之桑公之謝政歸田疇廬舍次第整比於其間立家廟設
義莊以尊祖收族暇則偕鎖少參諸公爲阡陌之游

明張鼎延與撫臺論禦土賊書今之禦土賊者動曰大兵未
集難以下手兵集矣又慮糧餉不繼山險難運也餉湊矣賊
且裹餒據嶺兵馬仰視無何卽頓數萬騎於山下將焉用哉
所以終日言勦言撫究竟兩無當焉愚謂土賊不須多兵只

消大營六七百騎足矣多則難持久也緊要擇有膽有識熟
知地利如牛監紀一二人重以事權崑練各州縣土著之兵
與六七百騎習進止而協心力可攻可守此其大頭顱也如
李際遇于大中申靖邦周加立姬之英等就中李于二賊爲
差強李賊殺人破寨與于賊相等尙未若于賊曾攻破宜陽
新安二城永寧大宋各寨之尤爲兇慘不赦者也堂堂正正
勦之爲上若以撫言未有不能勦而竟能撫者

節錄府志

先是城未失陷歲歲兵連永寧獨苦因憶十一年秋流寇十
三萬環聚塊土以受撫愚我理院熊文燦駐洛巡撫常道立
駐永其餘三撫八鎮聯絡前後左右賊入鼎釜中自來送死

可盡殲者乃熊文燦及其門下官貪賊餌賄堅意主撫縱賊自商洛而南十三年冬復自襄汝而北攻破宜永不可收拾當議撫時延深知賊之狡詐條上情形曾以十書達熊十七書達常亦既嘔盡心血矣惜城陷盡付烈炬無復遺稿僅存變後二牘附錄於此以見我輩爲地方苦衷且千百年知熊文燦誤國一至此也

李兆元中州觚餘宋思堂又有福昌讀富公燕堂碑記兼懷蘇文忠公句云絕代奇才當盛世也來此地作閒官自注云文忠年二十五歲時曾調福昌主簿思堂此詩可謂寄託在憲言之表矣

李兆元春暉餘話下趙文潛河南行挽錢唐二公自序云唐
公諱啟泰錢公諱祚皆余少年筆硯交兩公宦遊中州不相
聞問者久矣辛巳春賊陷河南諸郡縣兩公死之余嘉其節
悲其遇推原亂本而作此