

氷火傳

氷之卷一

○ト相布手麻邇御灵知天地人同灵御傳

天地の正中^{マナカ}に^イ御灵^{ミコト}○如是天之御中至神の御灵^{ミコト}其

凝^コ氷火^{イキ}別^ワ氷^ヒ輕^カ昇^{ノボ}天^{アマ}宇^ウ其^ミ御灵^{ミコト}○如是伊邪那

美^ミの御灵^{ミコト}と^ト火^ヒの御灵^{ミコト}と^ト降^タ地^チを^ツ穿^ス其^ミ御灵^{ミコト}○如是伊邪那岐の

御灵^{ミコト}と^ト是^{コト}を^シ天地^{アメノチ}の^ミ躰^ミと^シ然^シて^シ其^ミ氷^ヒ火^ヒ動^ユ火^ヒの^ミ御灵^{ミコト}と^ト昇^{ノボ}天^{アマ}

と^ト日月^{ツキヒ}星^{ホシ}と^ト氷^ヒの^ミ御灵^{ミコト}を^シ降^タ地^チと^シ山海^{ヤマウミ}を^シ現^ア兩^{フタ}神^{カミ}の^ミ氷^ヒ火^ヒ與^ト入^イ及^キ

萬^{マン}物^{モノ}を^シ産^ウ是^{コト}を^シ天地^{アメノチ}の^ミ活^イ用^{ヨウ}と^シ其^ミ時^{トキ}に^シ御灵^{ミコト}○如是其^ミ氷^ヒ火^ヒ萬^{マン}物^{モノ}

攝^セ御^ミ灵^{コト}○如是高^{タカ}御^ミ産^ウ皇^{ミコ}日^ヒ神^{カミ}神^{カミ}産^ウ皇^{ミコ}日^ヒ神^{カミ}の^ミ御^ミ灵^{コト}と^ト○

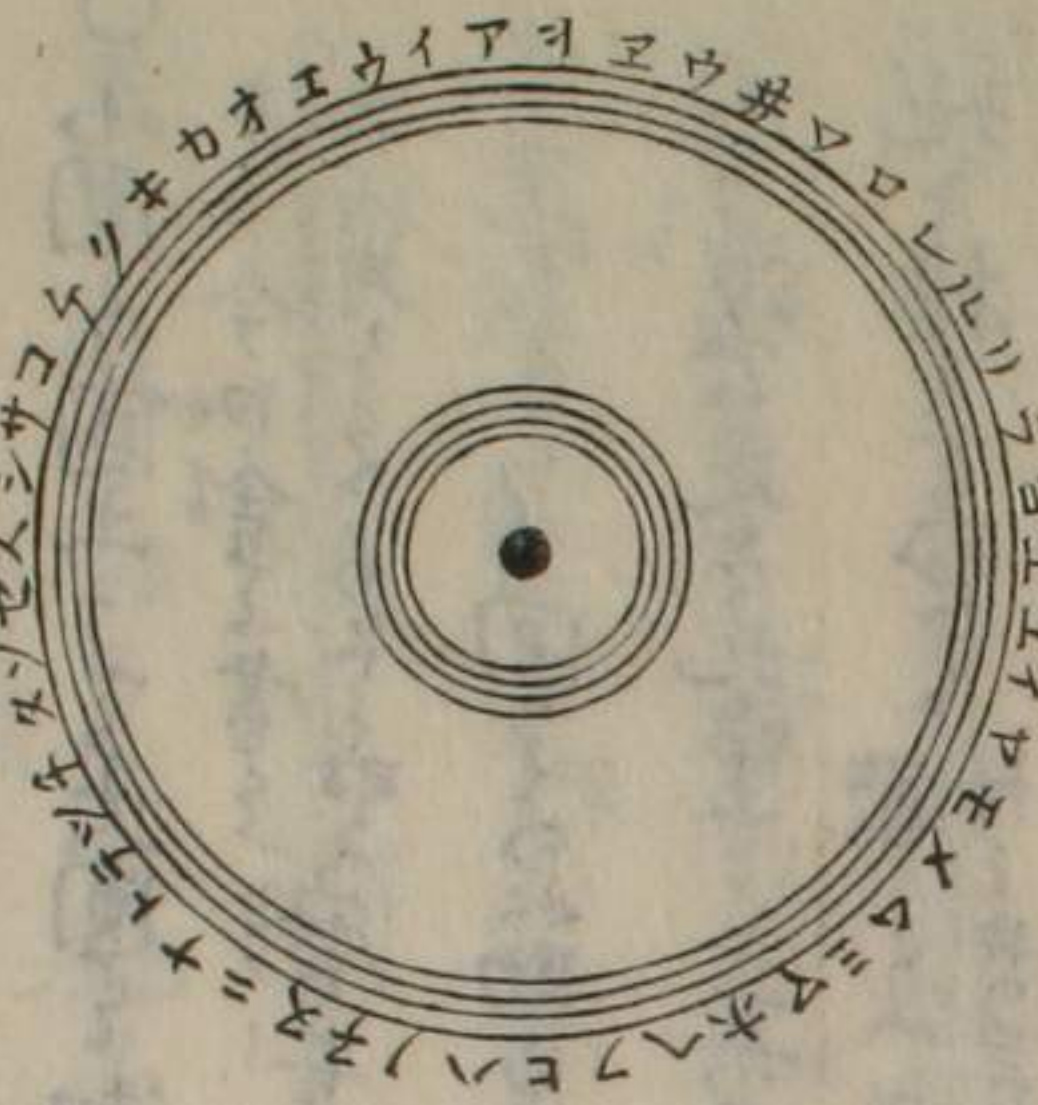
○人の胎内^{マナカ}の^ミ正^マ中^{ナカ}に^シ火^ヒの^ミ凝^コと^ト其^ミ御^ミ灵^{コト}○如是天之御中至神の御灵^{ミコト}なり

川割 9 4

○

毛を生ず回毛を初す此所より井を則頭井の至りて頭井の御冥在
 の故より其御形^{◎◎◎}如是^{神御名}前在故髪置此所より天窓唱^{アタマ}
 天雷の至那^{アタマ}の至りて鳥帽^ウ子冠^{ホシ}を載^{イタ}或^キ此糸^{モト}長會^{トシ}或^キ梅^{ウメ}
 挿頭^{カサシ}髪^{カサシ}或^キ以^{カウ}箒^{カイ}簪^{カン}或^キ鏡^{カガミ}皆^{カサシ}天の御冥を困^{カコ}冬^{フユ}の
 溜^{タマリ}既^ス神^{カミ}向^{ムク}タムケ^ス下^シ靈^{タマ}向^{ムク}の至りて御冥を神^{カミ}御^ミ冥^ミ
 向^{ムク}時^{トキ}頭^{カサシ}の御^ミ◎◎◎向^{ムク}令^{ノミ}の義^{タマシ}那^ナ其^{カミ}向^{ムク}時^{トキ}鈴^{スズ}
 鳴^{ナリ}其^{カミ}訣^{クツ}を鈴^{スズ}則^ス御^ミ冥^ミ人^{ヒト}善^{ヨシ}を思^{オモ}御^ミ冥^ミ善^{ヨシ}御^ミ冥^ミの理^{コトワリ}此^{コト}鈴^{スズ}
 鳴^{ナリ}向^{ムク}スズを名^ナスス^キ活^{ハタシ}用^{ヨウ}己^{コノ}撒^{サカ}スス^キの至^{タマシ}故^ユ五^イ十^ス鈴^{スズ}川^{カハ}
 五^イ十^ス酒^ス川^{カハ}名^ナ那^ナ文^{フミ}字^ジ音^{オン}冥^{レイ}鈴^{レイ}礼^{レイ}の同^{ドウ}音^{オン}自^{タマシ}然^シ冥^{レイ}令^{ノミ}那^ナ
 ○井^イの御^ミ◎◎◎頭^{カサシ}備^ヒ手足^テの指^{ササ}備^ヒ指^{ササ}の類^{タガ}偏^{ヒナ}置^キ有^{アル}頭^{カサシ}天^{カミ}の御^ミ冥^ミを載^{イタ}
 足^{タラシ}地^チの御^ミ冥^ミ踏^{フミ}身^ミ其^{カミ}中^{ナカ}正^{ただ}在^{アル}人^{ヒト}道^{ミチ}其^{カミ}中^{ナカ}栖^{トドマ}故^ユ鳥^{トリ}獸^ノ

鳴^{ナリ}時^{トキ}天地^{チノチ}の氷^ヒ火^ヒを動^{ユル}人^{ヒト}言^{コト}時^{トキ}天地^{チノチ}の氷^ヒ火^ヒを動^{ユル}吾^ガ善^{ヨシ}を思^{オモ}水^{ミヅ}火^ヒを思^{オモ}
 他^{ヒト}善^{ヨシ}を思^{オモ}吾^ガ善^{ヨシ}を思^{オモ}吾^ガ善^{ヨシ}を思^{オモ}吾^ガ善^{ヨシ}を思^{オモ}吾^ガ善^{ヨシ}を思^{オモ}吾^ガ善^{ヨシ}を思^{オモ}
 秘^{カク}天地^{チノチ}の氣^キ秘^{カク}水^{ミヅ}生^ナ生^ナ血^チ有^{アル}泉^{イハ}水^{ミヅ}中^{ナカ}
 在^{アル}水^{ミヅ}中^{ナカ}在^{アル}水^{ミヅ}中^{ナカ}在^{アル}水^{ミヅ}中^{ナカ}在^{アル}水^{ミヅ}中^{ナカ}在^{アル}水^{ミヅ}中^{ナカ}在^{アル}水^{ミヅ}中^{ナカ}



大^{オホ}圓^{マダラ}天^{カミ}中^{ナカ}の圓^{マダラ}地^チ中^{ナカ}の圓^{マダラ}人^{ヒト}脚^{タラシ}正^{ただ}中^{ナカ}の圓^{マダラ}星^{ホシ}
 天^{カミ}心^{ココロ}地^チ心^{ココロ}同^{ドウ}の五^イ十^ス連^{レン}の假^{カク}名^ナ天^{カミ}地^チ人^{ヒト}の氣^キ則^ス
 大^{オホ}圓^{マダラ}中^{ナカ}の四^ヨ節^{セツ}天^{カミ}の井^イの至^{タマシ}日^ヒ月^{ツキ}星^{ホシ}陰^{カゲ}陽^{カゲ}の運^{ウツ}形^{カタ}也^{ナリ}
 地^チ中^{ナカ}の海^{ウミ}中^{ナカ}の井^イの至^{タマシ}故^ユの圓^{マダラ}形^{カタ}也^{ナリ}
 小^コ圓^{マダラ}中^{ナカ}の四^ヨ節^{セツ}土^{ツチ}中^{ナカ}の井^イの至^{タマシ}人^{ヒト}在^{アル}肉^{ニク}中^{ナカ}の
 井^イの至^{タマシ}五^イ十^スの同^{ドウ}形^{カタ}也^{ナリ}

此^{コノ}御^ミ冥^ミの日^ヒ月^{ツキ}星^{ホシ}陰^{カゲ}陽^{カゲ}運^{ウツ}天^{カミ}心^{ココロ}地^チ心^{ココロ}動^{ユル}正^{ただ}中^{ナカ}の天^{カミ}火^ヒ天^{カミ}
 御^ミ冥^ミ主^{ヌシ}神^{カミ}漢^{カン}國^{クニ}是^{コト}北^{キタ}辰^{チン}故^ユ文^{フミ}字^ジ音^{オン}神^{カミ}心^{ココロ}辰^{チン}の同^{ドウ}音^{オン}

○海山の形をさうして天地の初發のころに水火別て輕澄水火を昇て天
 と仰る然るに火のヨチヨチ日現水のヨチヨチ月現亦重濁る水火の場を割別
 る火のヨチヨチ土のヨチヨチ中興之位水のヨチヨチ潮のヨチヨチ外を擲其割別の場
 の高低初る水上現る洲と瀨と那と亦其潮水の清濁別て澄る
 天の昇る雨の流る瀉る降る故に其潮の瀉る從て瀨と洲
 と洲と山と高水愈低天愈高地愈低天地の氣定て水出
 今山の頂を見らるる泉海中の故に日向の用
 伊勢国見石山等耶
 其外諸国在不可枚舉故に世果萬國故に續連て地脈を離れざる山高所を海
 必深富士山在山の低所を海必淺難波任吉海中の深淺を計て必山を知る
 亦海の底を敵る山を擲て其谷を漕り出る漕り
 ○波の満てる地中の水火の海中の水火の呼吸をさうして故に地中の水火

海中を吹く出入息をさうして波満亦海中の水火地中へ入ると引息をさうして
 地中の井のヨチヨチ海中の井のヨチヨチ動る息を耶とさうして
 日月の運行を天地の水火をさうして故に波の満てる月の盈と同
 地を南面して呼吸をさうして故に波の満てる南海正して北海正して三月を
 ヤ行の引息を當てて以てテ耶と既沖と息の波のさうして海中の水火
 の列をさうして火を流る氷をさうして波の渦をさうして水中の火の焰をさうして故に火氣陸中
 潛るさうして冬南海を波静る北海を波高火氣陽を現る時を夏南海を波
 高る北海を静る海中の井出入をさうして如是天氣を吹て雨を降地氣を
 吹て雨露を現る人息を吹て濡るをさうして一とさうして
 ○天地の水火を敵る動是を天地の共る故に水も氷も溶る風も敵る吹耶り
 氷火敵る動る萬物生故に山の敵るの間を邑里をさうして田畠をさうして五
 穀をさうして氷溶るをさうして浮草を生る人及鳥獸をさうして氣を敵る動る孕天

地の間四海の底までも動きの郵きよぬと故き今日と昨日の如きは今年去年の如きは家の盛衰今浮沈皆天道の氷火にて征り動の故き浮き沈みは諺
~~~~~  
~~~~~

○ト相御天開闢氷火知為今日傳

傍り五十連の假名をよそそ其起の
次より合て見給へ

○夜の八時と晝夜の
陰の凝り七時と至る伊邪那岐伊邪那美
の二神の凝りの木の天に起其神天
如是然り右に今日起の木の天を
きし左に今日終の木の天をきし次々張のへの天起り火浮右に天の
暗中の胞衣のこの天をきし地の中の暗の胞衣のこの天の中をこの天起り
吹右に浮動の木の天をきし空浮昇左に濁るを沈の木の天を起り
東雲をきし既し海山を自分分次りこの天起り日現右に出氣の木の天を
きし進昇次りこの天の月をきし氷火の井の天をきし西に傾次り月放の

ハの天起り月をきし地を掌の木の天をきし沈日と右に天を掌の木の天
をきし高昇つ其神天
水と氣一重減り
明六時と次り天の氣の木の地の
氣の木の天をきし入降陽起り其神天
水と氣二重減り
如是
火と氣強進む
五時と次り出降陽の正中に字するノ又二十と起り澄昇亦ラリルシロ
起り濁氷引降陽を擲り降り其神天
水と氣三重減り
四時と次り其
引降陽の火の氣澄昇りコケツキカ起り日暉伊邪那岐神宇其神天
如是
火と氣増進り
是九時と次り故萬物の景斜り
テリカカマフ
地をきしソセスシサ氷と氣起り共昇伊邪那美神宇其神天
○如是
水と氣
始り是八時と次り此二時と
○和合り
降陽盛り
七時と次り伊邪
那岐神宇と夕ツト水中の火をきし降其神天
○如是
火と氣
衰也
既し日西に傾
きし其傾り從り伊邪那美の御天火中の○のま行都り起り夕行の
火と氣
與筋

其船の王の灵起る○中に入る日西の隠次の水火同のメの灵起るムの灵起

る空斬日無らるる次に二の月の東のマの灵起る圓る現る是暮六時那

五時〇中収る其神矣○如是〇中収る其神矣○如是〇中収る其神矣

五時〇中収る其神矣○如是〇中収る其神矣○如是〇中収る其神矣

彌濬九時〇中収る其神矣○如是〇中収る其神矣○如是〇中収る其神矣

中収る其神矣○如是〇中収る其神矣○如是〇中収る其神矣

天道〇中収る其神矣○如是〇中収る其神矣○如是〇中収る其神矣

開關水火知為二月傳

三十日〇中収る其神矣○如是〇中収る其神矣○如是〇中収る其神矣

の間に〇中収る其神矣○如是〇中収る其神矣○如是〇中収る其神矣

夜〇中収る其神矣○如是〇中収る其神矣○如是〇中収る其神矣

神矣〇如是此胞の中〇ホヘハ起る三日〇至る漸其神矣

如是暈三重〇〇〇〇〇〇〇〇〇〇〇〇〇〇〇〇〇〇〇〇〇〇〇〇〇〇〇〇〇〇〇〇〇〇

初〇〇

閉〇〇

崩〇〇

二〇〇

其〇〇

第〇〇

ヲ〇〇

十四日〇〇

如是暈更〇〇

氣亦共進ソセスシナ起伊邪那美神宇其神矣○如是二神の

○和此二日月每圓とら十八日十九日と至其和之從伊邪那岐の火の

ヨミ水中の火と那と夕ツツト起降其神矣○如是二十日二十百と至

伊邪那美の水の火中の中の水とらモムミ起昇然二柱の水と與

筋其神矣○如是火の氣水中入暈とら暗夫と次身暈と

とら二十日二十百と至其神矣○如是暈二重とら暗二十百廿五日

とら其神矣○如是暈三重とら暗二十六日二十七日とら其神矣

○如是暈四重とら彌暗夫とら二十八日二十九日三十日次第月朧衣の中

澄と黒暗とら其神矣○如是火氣陰中入不見然亦朔日の朧

開闢水大爲年傳

○水大の年とら大晦日の中らホの冥前其神矣○如是

ホへフヒハ起元日とらアイウエオと開起と睦月とら

ホツキとらメクスの反ム陽氣惠て草木

芽とら故と睦月と文字を借也 左の井ウエオと起開と賀とら

キサツキとらツとら省てキサラキと云言やとキと氣をツツサのサも則割別とら

天地の氣と割別月と名とら於通穂交別と當とら如月と文字を借とら

此の行のワも則の氣を借也 今日とら謂明六時と當其神矣○如是

次陰陽惠睦月と陰陽割別如月の二と入陰陽のヤイユエヨと起

彌生とらヤヨヒとら出入息の二と當とらヨとら陰陽を互月とら

以大と二と謂五時と當其神矣○如是 陰退と暈二

也次其與陰陽の正中と澄昇とノ子又二十と起卯月とら

彌生とら苗と 次陰陽を擣るリルレ口と濁水降と自卒月とら

サツキとら細とら陰陽の二とツツと月と細とら雨の降月と名とらサツキのツツ

を約とサツキと鳴とら五月雨とらサツキと細とら水とら毎とら

濁水の降とら今日とら謂此兩月と四時と當其神矣○如是

陰退

暈一重なり陽進る黒圓好
故く此兩月なり夏を那す 氷其濁氷降る從く火の氣上進るコケツキ力起

昇る伊邪那岐神字氷無月也今日と謂く九時當其神 ● 是

氷無月又字の云々知らる自星月溜氷降 陽氣昌る大夏其火の氣昌

從く氷氣下る起る伊邪那美神字ソセスシサ進昇る今日と

謂く八時當其神字 ● 和合る文月を

今す 又月の本語とフ三月の物と二神の氣と花咲合る月の名なり

故く七夕星合る則伊邪那岐伊邪那美の二柱なり又月の文は借

降る葉月也今日と謂く七時也 出月の名なり無月也其

火の氣降る從く伊邪那美の御日火中の氷と云々モメムミマ昇 ● の氣 ○ 甲

収る稻實也其御日 ● 是今日と謂く夏六時と長月也

十カ月と本語とイナカリ月と起言と著りと助言と著りと

包て冬ののちを云々 陽氣降中る谷と云々

赤神無月也 陽氣降中る 亦玄猪也 井と則天地人三備る井のヨ天

如是 水氣火を包 今日と謂く夜の五時當

其御日 ● 如是 月相降 其御日 ● 如是 水

謂く夜の四時當次る井のヨ天是凝る師走也

如是 水と氣四重なり大寒也

雪雲霰の降る月と名なり空中

現る雪と塩と同一天なり

開闢水火為稻傳

一粒水中浸るの中と云々ホの氣崩其神字 ● 如是然る右

起の才の天あらむ終の才の天あらむ次への天起る脹 右の胞衣の

一の天あらう様尤胞衣エナカミの工の天あらうカラ其胞衣の中らも水火吹別む
らつて一の天起り吹右ウキヘ浮昇ウキノボルのウの天あらう根ネより出イデ芽メ尤トモ渦巻ウヅマキ降クダルの
ウの天あらう根ネより下シ生ハユ然シヒの天あらう氷火ヒキの井イの天あらう二ニの
天あらう右ミダリ出イデ水火ヒキのイの天あらう次ツギハの天起り尤トモ右ミダリアの天アラウの天を發ヒラキて二
葉ハあらう伊邪那岐伊邪イナナヒノ其神カミ天アメ◎如是次ツギアワの二天ニアメを交マシてヤイユエヨと
入息起り彌生ヤシ其神カミ天アメ◎如是次ツギノ干ノカヒ又二十ニジュウと出イデ氣キの中を澄ス昇ノボル 此時卯月
次ツギラリルレロレ入イ氣キを擲ナゲて沸ヒ水降ミヅクダリ 五月雨 其神カミ天アメ◎如是次ツギ其降クダリ從ツ
伊邪那岐の御天ミカミコケケキカキ起り火氣ヒキ上ノボ進マシ昌ナツとつ 六月ムナシ當陽トウヨウを
天アメ◎如是次ツギ伊邪那美御天イナナヒノミカミソセスシ起り氷氣根ヒキキネと昇ノボル其御天ミカミ○
如是夫コトらつて水火ヒキ和ワ合アヒて花咲ハナサキ 文月フキツキ次ツギハの天アメ氷中ヒナカの●ヒ形カタも夕ユフツテ
ト降クダリ 五月ムナシ水ミヅの天アメ火中ヒナカの氷ヒとつてモソムミ三ミママと雨路アメノチとつて昇ノボル其ミ○ヒキ

與ヨ筋シの天アメ其神カミ天アメ◎如是コトシ 長月ナガツキ水ミヅ火ヒと合アヒる稲妻イナヅメとつて 其天アメ從ツ
胞衣エナ次ツギは身ミ濁カガミ其神カミ天アメ◎如是コトシ 二重ニヘとつて 亦モ◎如是コトシ 穢ケガレ三重サンヘ 亦モ◎如是コトシ
全實ゼンジツと稲イナ前マヘ收コシとつて 此コノ神カミ天アメの中ナカの黒クロ圓マルと赤アカとつて正ただ中なかの白しろと仁に中なかとつて回まわの筋し
紐ヒモのままんん中なかの三重サンヘと穢ケガレとつて日ひと陰かげとつて三重サンヘの 是こゝも亦モ聖ホウ年ネン水ミヅ浸ヒシ其ミ◎
穢ケガレのままんんを喰く人ひと少すく此こゝ神カミ天アメの傳ツタ貴カミとつて可知しる 是こゝも亦モ聖ホウ年ネン水ミヅ浸ヒシ其ミ◎
の中なかに現アハレとつて

○開闢クワンパク水火ヒキ爲な今イマ傳ツタ

○人の夜の八時ハツチに至いたる眠ねとつて息いき本元ホンゲンの胞衣エナ收コシの故ゆゑとつて 穢ケガレ入いる息いきの 其息いき時とき
至いたる◎の中なかに木きの天アメ萌モウ其神カミ天アメ◎如是コトシ右ミダリ起たの才さいの天アメと尤トモ終ハヤシの才さいの天アメ
あらう次ツギハ息いき脹はらへの天アメ起た右ミダリ眠ねの胞衣エナの工くわいの天アメと尤トモ眠ねを擲ナゲ胞衣エナの工くわいの天アメ
の中なかに息いき出いるつて一の天アメ起た吹右ウキヘ浮昇ウキノボルのウの天アメ起た身みと右ミダリとつて動うご尤トモ
渦巻ウヅマキ降クダリのウの天アメ起た尤トモ寢ねとつて現アハレとつて次ツギハ火ヒの天アメのヒと尤トモの眼めを寧やすめ

引^{ヒクイキ}氣の井の^イ冥^マと^イて^マ睡の下^マ位^マ水の^イ冥^ミの^イ三^ミと^イ右の^イ眼^イを^イ穿^イて^イ出^イ氣^イの^イイ^イの
冥^イと^イて^イ睡^イの上^イ位^イ次^イの^イ冥^イ起^イて^イ左^イ右^イを^イア^イと^イつ^イと^イ發^イて^イ二^イ柱^イ伊^イ邪^イ那^イ美^イ神^イ
理^イて^イ眼^イ覺^イ則^イ明^イ六^イ時^イと^イて^イ其^イ神^イ冥^イ◎^イ如^イ是^イ次^イ五^イ時^イと^イて^イ其^イア^イの^イ三^イ冥^イと^イ
又^イ二十^イ起^イて^イ出^イ息^イの中^イ澄^イ昇^イと^イて^イ亦^イリ^イル^イレ^イロ^イと^イ息^イを^イ擲^イて^イ濁^イ水^イ降^イ息^イの^イ出^イ
正^イと^イ其^イ神^イ冥^イ◎^イ如^イ是^イ次^イ九^イ時^イと^イて^イ至^イて^イ伊^イ邪^イ那^イ岐^イの^イ火^イの^イ三^イ冥^イコ^イケ^イク^イキ^イカ^イ起^イて^イ
氣^イ力^イ昌^イと^イて^イ其^イ神^イ冥^イ◎^イ如^イ是^イ次^イ八^イ時^イと^イて^イ至^イて^イ伊^イ邪^イ那^イ美^イの^イ水^イの^イ冥^イソ^イセ^イス^イ
廿^イ起^イて^イ胎^イ内^イを^イ昇^イて^イ其^イ神^イ冥^イ◎^イ如^イ是^イ其^イ兩^イ神^イの^イ水^イ火^イ和^イと^イて^イ氣^イ力^イ亦^イ昌^イと^イて^イ夜^イ
七^イ時^イと^イて^イ其^イ○^イ和^イ合^イて^イ伊^イ邪^イ那^イ岐^イの^イ御^イ冥^イを^イ水^イ中^イの^イ火^イ擲^イと^イて^イ夕^イチ^イツ^イト^イと^イ
胎^イ内^イを^イ降^イて^イ故^イと^イて^イ氣^イ力^イ澄^イと^イて^イ夜^イ暮^イ六^イ時^イと^イて^イ至^イて^イ伊^イ邪^イ那^イ美^イの^イ御^イ冥^イを^イ
火^イ中^イの^イ水^イ擲^イと^イて^イモ^イム^イミ^イマ^イ起^イて^イ與^イ筋^イの^イ氣^イ○^イ中^イに^イ收^イて^イ其^イ神^イ冥^イ◎^イ如^イ是^イ

故^イと^イ潜^イて^イ眼^イ暗^イ日^イ昏^イと^イて^イ暗^イと^イて^イ思^イふ^イ夫^イと^イて^イ刻^イと^イて^イ陽^イ氣^イ陰^イ中^イ潜^イ氣^イ力^イも
昔^イ潜^イと^イて^イ夜^イの^イ五^イ時^イと^イて^イ至^イて^イ神^イ冥^イ◎^イ如^イ是^イ陰^イ氣^イ二^イ重^イと^イて^イ陽^イ氣^イの^イ
昔^イ潜^イと^イて^イ夜^イの^イ五^イ時^イと^イて^イ至^イて^イ神^イ冥^イ◎^イ如^イ是^イ陽^イ氣^イ二^イ重^イと^イて^イ陽^イ氣^イの^イ
◎^イ如^イ是^イ陽^イ氣^イ二^イ重^イと^イて^イ陽^イ氣^イの^イ九^イ時^イと^イて^イ至^イて^イ神^イ冥^イ◎^イ如^イ是^イ胎^イ内^イの中^イに^イ
潜^イて^イ根^イ入^イ其^イ神^イ冥^イ◎^イ如^イ是^イ胎^イ内^イの^イ筋^イを^イ眼^イの^イ胞^イを^イ穿^イて^イ三^イ重^イと^イて^イ見^イゆ^イと^イて^イ四^イ時^イと^イて^イ至^イて^イ終^イて^イ
白^イと^イ息^イと^イて^イ此^イ黒^イ團^イの中^イに^イ回^イる^イ自^イ然^イと^イて^イ本^イ曉^イの^イ眼^イ覺^イと^イて^イ
胎^イ内^イの^イ水^イ火^イ眼^イ覺^イを^イ睡^イと^イて^イ用^イ水^イ大^イ根^イを^イ入^イ時^イを^イ睡^イと^イて^イ用^イ草^イ木^イ眼^イ覺^イを^イ昏^イ二^イ重^イと^イて^イ用^イ眼^イ時^イと^イ
二^イ重^イと^イて^イ各^イ草^イ木^イの^イ眼^イを^イ垂^イと^イて^イ知^イ右^イ左^イ也^イ如^イ是^イと^イて^イ能^イ合^イと^イて^イ眼^イを^イ卷^イと^イて^イ口^イ島^イを^イ合^イと^イて^イ知^イ
◎^イ開^イ闢^イ水^イ大^イ爲^イ齡^イ傳^イ
○^イ人^イ母^イ胎^イの中^イに^イホ^イチ^イ木^イの^イ冥^イ起^イて^イ右^イ起^イの^イ才^イの^イ冥^イと^イて^イ右^イ終^イの^イ才^イの^イ冥^イと^イて^イ
と^イて^イ生^イ時^イと^イて^イ死^イと^イて^イ知^イ其^イ神^イ冥^イ◎^イ如^イ是^イ次^イ入^イの^イ冥^イ起^イて^イ脹^イと^イて^イ日^イを^イ前^イと^イて^イ
知^イ右^イ胞^イ衣^イの^イ才^イの^イ冥^イと^イて^イ左^イ擲^イ胞^イ衣^イの^イ才^イの^イ冥^イと^イて^イ母^イ懷^イ抱^イと^イて^イ知^イと^イて^イ次^イ
息^イ吹^イ別^イの^イ才^イの^イ冥^イと^イて^イ母^イ懷^イと^イ出^イと^イて^イ知^イ右^イ浮^イ鼻^イの^イ才^イの^イ冥^イと^イて^イ右^イの

又ハヨク云々ハソウハフレンケキウの友ムクハ六天ナリノ板南無阿彌陀佛
皇國の五ナリ合テ来テナム中無の系ナリマシテ空中の氷ナリ
氷ヲ解テ空の中ニ解テ歸ルノ事ナリ
亦テ言ハレテ南無ニ度満ル本原の暗ニ歸ルモ同ク亦睡人の天ニ
御中主の御言ハレテ水大開テ生ルコトナリ蓮華ニ此草の仁中ニ亦蓮
華の形ニ現存ナリ未ダ知の草ナリ故ニ南無ニ度満ルモ亦生ル
蓮の仁中ニ知の御経ナリ佛説無量の意ヲ知ル
只神代の正ニ云々ナリ

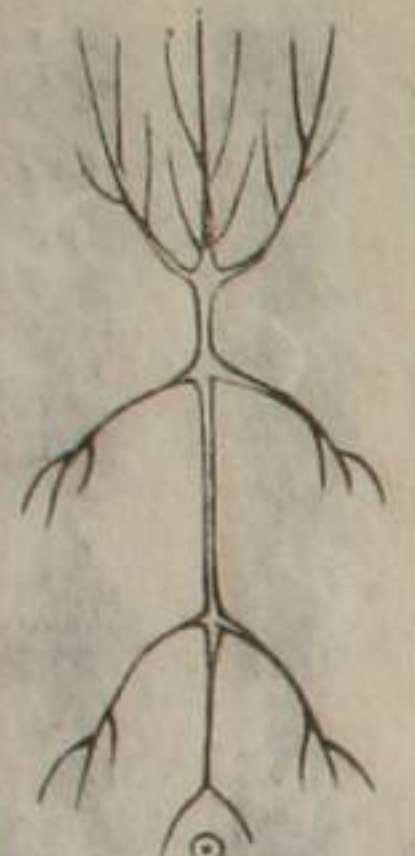
○神ヨリ母一滴の中ニ宿給テ日月ニ両眼ニ位リ手足ニ運行シテ
一心の正中ニ天ノ御中主神在テ呼吸の浮橋ヲ伊邪那岐伊邪那美の二柱ニ
給内寝テ神ノ呼吸潜起テ神ノ眼ニ現ル水大回テ人間ニ
五穀ノ與テ口腹ヲ養食然テ百歳の數ニ與テ阿那賢天地の父母
子ノ思給テ量知ルハ千ナリ神代遠ニ今日の陰陽ニ開關の水火ナリ

神代の日月今日を照シ今日の息を父母の水火ニテ神代の神今日身自存
テ五身ノ水火の宮殿ニ口ニ水火出入ニテ門ニ神出入ニ
テ給テ御階ニ人既ニ天地ニ人既ニ神ニ神國ニ是ニ故
人ノ謹テ天道の水火ヲ守護朝奈朝奈神明ヲ拜テ此阿闍の水火ヲ
五連の唱テ氣吹拂時ニ胎内の水火の清風ノ塵ヲ拂テ
羅科ノ科ヲ吹拂テ塩の八百道ニ流シテ身軀日ニ新テ天命の數
ヲ保テ著明老テ太古の人壽命長テ既ニ是ニテイセテ息ヲ與
テ神風の氣ニテ神風の伊勢カキテ則ニ是ニテイセテ息ヲ與
テ那ノ天地の水火ヲ與テ氣吹給テ水火風伊勢カキテ天照太神此周
ニ立テ給テ天之八重雲ヲ吹拂テ日ノ氣吹テ給テ氷穗周の
身軀堅固ニテ内ニ起テ憂ニテ外ニ龍ノ禍ニテ神系連綿

能備ふ故能言夷狄言也わらひ鳥獸音ありて言ふ草木
 氣の音も音も一石を総て貴きもの存在するも一ト一トを
 人ありて花を櫻紅葉しては楓月を秋を名らして鳥物の其を
 又與ては音も一故其業ありては細ては業ありては伐ては
 當りて春の末を知りて鶏を能時を生鴨を曉を生衣を能門を中
 能雨を知りて大魚を大魚を友と小鳥を小鳥を友と細を見を
 花を狂胡蝶叢に這出ても雌雄も子を産何人知らざるも
 人鳥獸一己をさして故私ありて心任走りて心任翔人と出息
 言故能分鳥獸と出入息を鳴故其音分りて人
 引息を思ふも死を知らひ鳥獸引息を賢かぬを死を

知る能死を然らして喜怒哀樂の情を通するの言
 思ふも人鳥獸も鳴音を言も如思を解りて
 情を通するの言五十連の音を能備するの言言
 人の言も故萬葉の言はては訓亦は訓言訓言
 人の言もこの義訓も亦言訓も言の五の言の

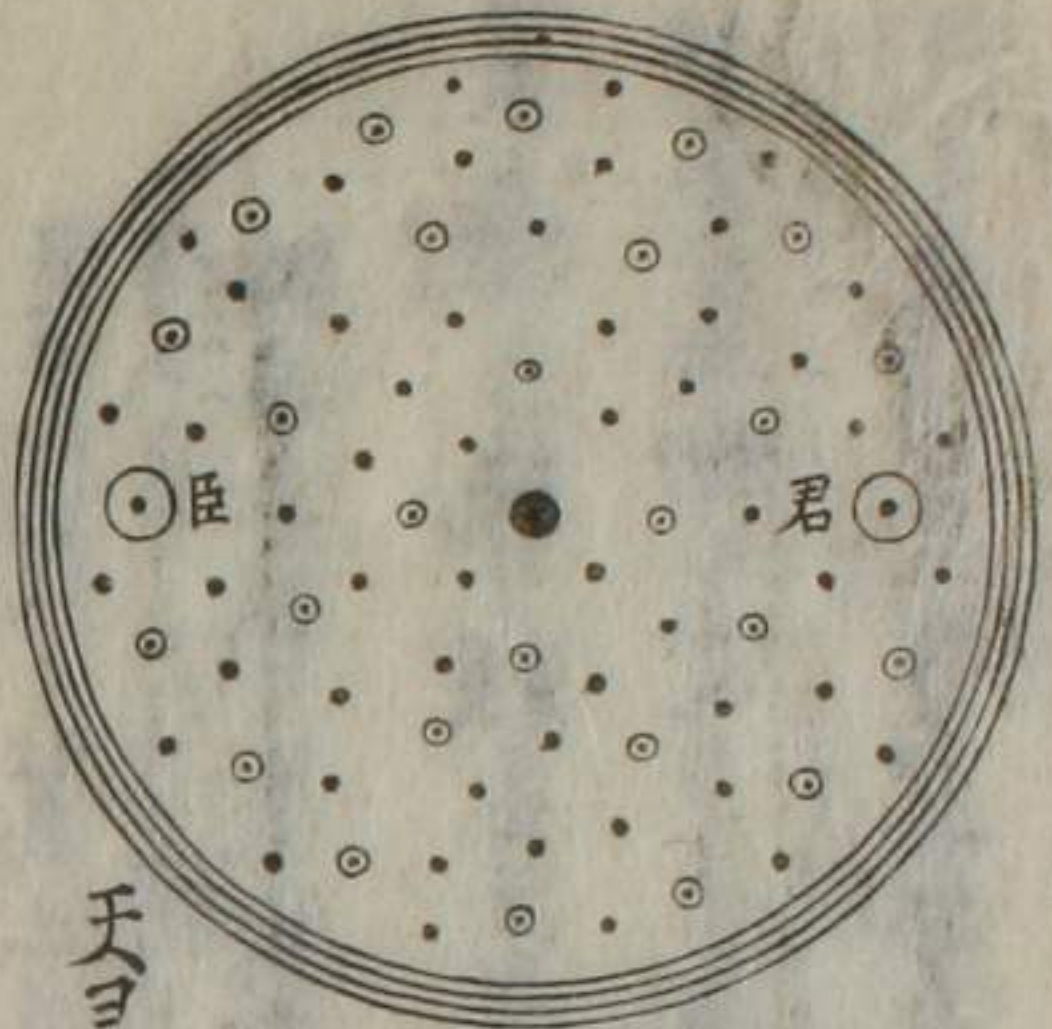
○草木と地を離れ故生る人間別る人間股を交合する子
 乃子草木を枝の股を陽を葉を花咲實人を友耶りて草木を
 倒す首も是も根も人間の股も手足も同其固



○草木陸門

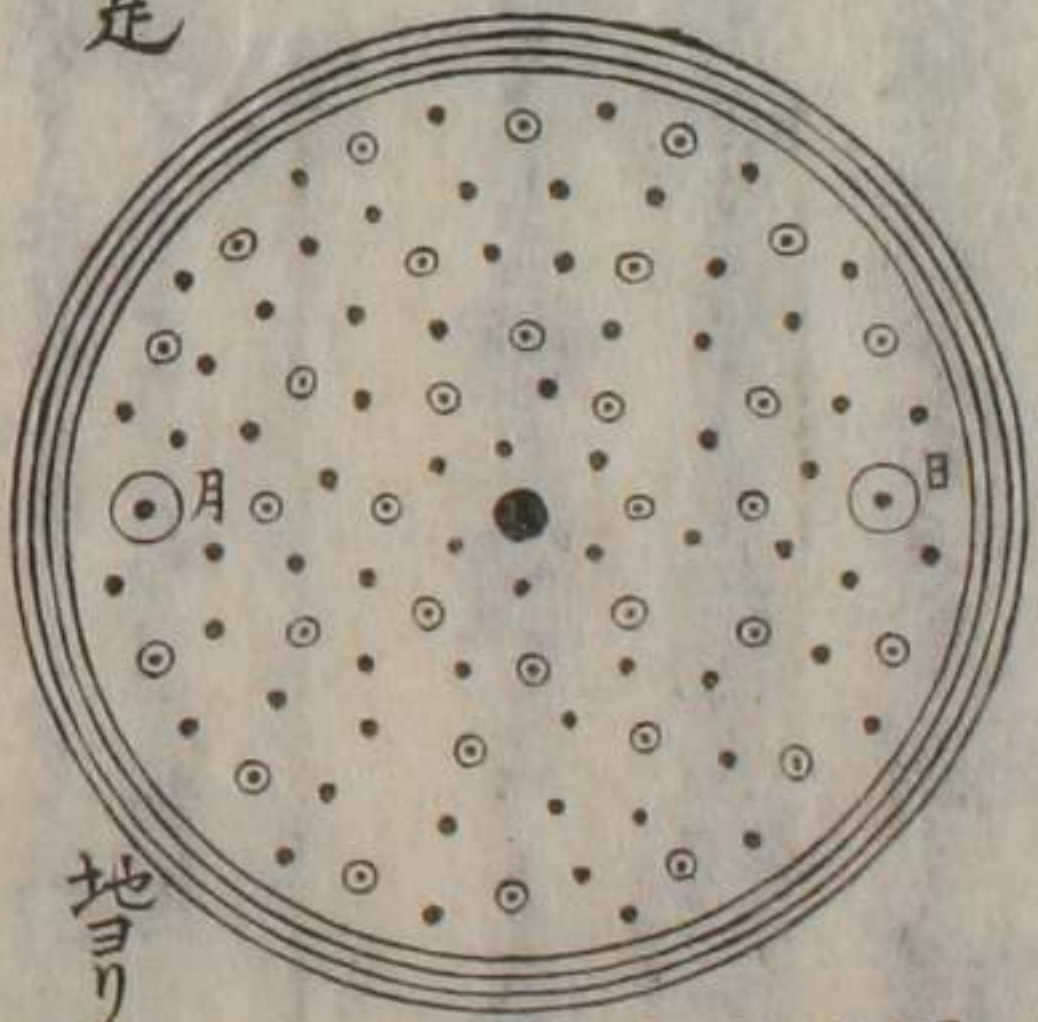
○以天眼見地之法則

○以地眼見天之法則



回ノ筋ハ
海水ナリ
正中ノ地
地心ナリ
○ハ人及
萬物也

天ヨリ地ヲ見キテ是



回ノ筋ハ
天ノ井ノ也
正中ノハ
天心也
○ハ日月
星也

地ヨリ天ヲ見キテ是

○天眼を以てて天地を別に見るは如是亦天地を以てて見るとは穴阿那故阿那と日月星及萬物此穴の中より天より見るとは○の中

則^ナ此御形^ノの四^ノ其^ノ九^ノ割^テ合^ス三百六十度四^ノ度^ノの^ノ赤道^ノの^ノ數^ノ人^ノ既^ニ穴^ノ中^ニ生^シ出^ス穴^ノ中^ニ住^ス居^テ死^ス亦穴^ノ又^ニ五^ノ射^ノ也^ノ亦^ニ眼^ノ耳^ノ鼻^ノ口^ノ及^ニ尿^ノ屎^ノの^ノ穴^ノ乳^ノ筋^ノの^ノ用^ノ也^ノ天地^ノの間^ノ穴^ノ放^スの^ノ草^ノ亦^ニ穴^ノ中^ニ挿^ス鉢^ノ盥^ス茶^ノ碗^ノ茶^ノ柄^ノ拍^ノ釘^ノ針^ノ各^ノ穴^ノ中^ニ見^ス如^シ是^ノ亦^ニ用^ス見^ス動^ス是^ノ才^ノ自^ラ起^ル水^ノツ^テ水^ノカ^ラ擲^ス水^ノ氣^ノ天地^ノを^レ擲^テ自^ラ胎^ノ内^ノの^ノ水^ノ五^ノ射^ノを^レ擲^テ三^ツカ^ラ同^ク多^ク同^ク也^ノ和^ス割^テ日^ノ月^ノ擲^テ運^行陸^ノ陽^ノ擲^テ萬^ノ物^ノを^レ産^ス女^ノ男^ノ擲^テ人^ノを^レ産^ス他^ノ擲^テ和^ス財^ノ寶^ノ擲^テ融^ス通^ス擲^テ能^ク治^ス擲^テ時^ノ亂^ス萬^ノ事^ノ神^ノ天^ノの^ノカ^ラマ

○以天眼見天之法則

高御產巢日神、神產巢日神、兩神合身ノ胞衣也。故ニ伊邪那岐伊邪那美ニ柱呼吸ヨリ現出也。亦曰大海也。唾ハ以水也。

星也

日月也 天眼也

高御產巢日神

天之御中主神在宮

神產巢日神

指ノ頭ニ
如是卷元
筋ハ胎内水ノ
濁まを元ニシテ
神產巢日神也

神產巢日神

右 高御產巢日神
神產巢日神

高御產巢日神

天之御中主神
神產巢日神

指ノ節々ニ
如是卷元筋ハ胎内水ノ
擲名ニテ九ハ高御產巢日神ノ目也
神產巢日神也

指ノ節々ニ
如是卷元筋ハ胎内水ノ
擲名ニテ九ハ高御產巢日神ノ目也
神產巢日神也

指ノ頭ニ
如是卷元筋ハ胎内水ノ
擲名ニテ九ハ高御產巢日神ノ目也
神產巢日神也

天之御中主神
神產巢日神



此圖ニ五者所ノ正中ノ天之御美ノ在ノ宮ニ又母ノ水ノ初
 此五射ニ在ノ筋ニ并ノ美ノ擲ニ午足ノ筋ノ
 濁美也同ニ
 萬ノ指ノ頭ノ濁美也
 正中ノ
 與
 皆此四ノ目ノ備ノ故也
 天地ノ水ノ陰ノ陽ノ開故也
 其形

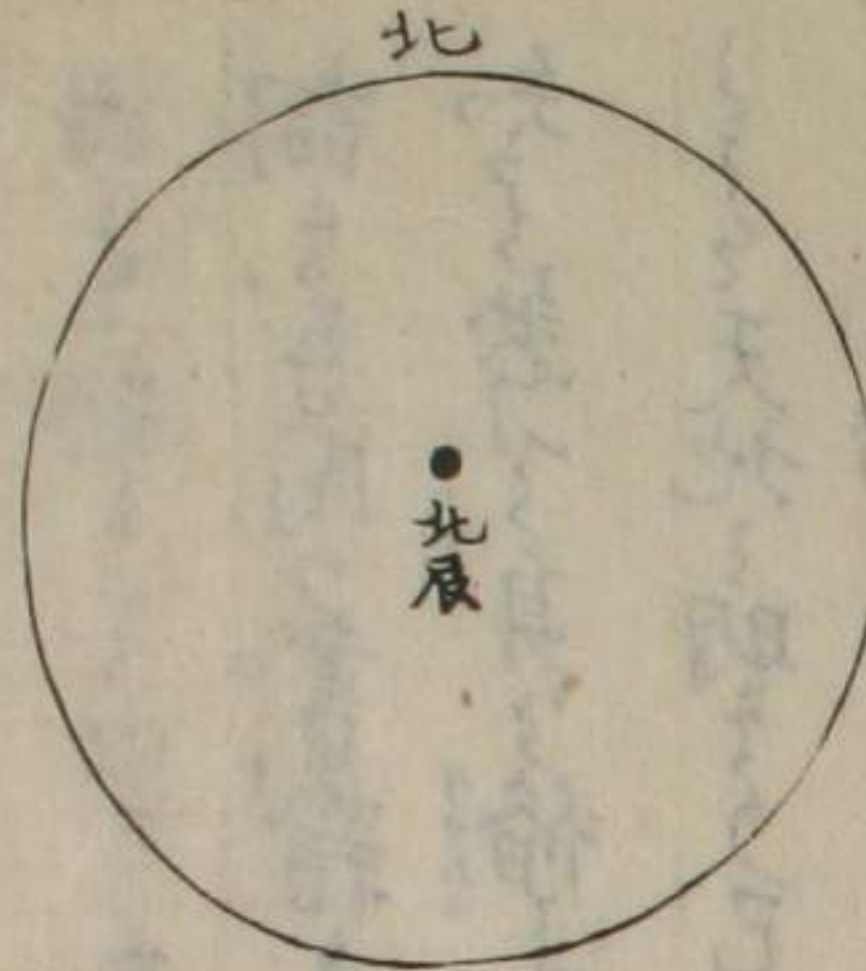
方角を知らざるを本代に代りて心の虧方を知りて木の理の太くを南を
 人の水火を背の方を虧て前を太故向も背の方を虧て額を太く
 其形(◎)如是故に人の虧所を背を付五臟を背を付骨を付前を腸に
 して骨を付人の行を既にして心と背の方を置て屢前進して心と骨と
 背を鑽て前を開き山背の國を山を背を肩の名を天道の水火を陰を
 虧て陽を開の謂を二世界の國を陰を虧て陽を開故に萬國西北の
 方を虧て東南の方を國を海原を虧て人の腰の

○萬國方位之圖

此圖中の黒は日本の周に相當萬國の正中を地心の
 謂を同毛の正中を當る人心の當る北辰を人
 理の正中を當る木の當る人心の當る木を當る木
 一少周を於能其島の名を天地世界万物
 の正中を位其形矢(◎)を故にヤマトの周を天地
 開闢萬物生その初を宇の名を北に萬國を
 肩を山を背を山を前を山を後を山を山を
 伊執力周を於山を前を抱てヤマトの名を亦
 山田の鎮を山を前を山を後を山を山を
 二見伸を日月兩端を辨名日本の本を此地を在 天子神明を拜し時を
 北面を其山を背を肩を則山背の名を神明を
 日本の日を在 天子山背の日を 桓武帝都を山背
 周を定給を 謹を老を天子日々神拜を
 のをを 誠を神明の鎮を帝都の天相和を
 天地を其を躬を此地を相給を 神を故



○北辰方位之圖



此圖中の黒は日本の周に相當萬國の正中を地心の
 謂を同毛の正中を當る人心の當る北辰を人
 理の正中を當る木の當る人心の當る木を當る木
 一少周を於能其島の名を天地世界万物
 の正中を位其形矢(◎)を故にヤマトの周を天地
 開闢萬物生その初を宇の名を北に萬國を
 肩を山を背を山を前を山を後を山を山を
 伊執力周を於山を前を抱てヤマトの名を亦
 山田の鎮を山を前を山を後を山を山を
 二見伸を日月兩端を辨名日本の本を此地を在 天子神明を拜し時を
 北面を其山を背を肩を則山背の名を神明を
 日本の日を在 天子山背の日を 桓武帝都を山背
 周を定給を 謹を老を天子日々神拜を
 のをを 誠を神明の鎮を帝都の天相和を
 天地を其を躬を此地を相給を 神を故

附言
 伊執力の朝熊山ハ朝暈の山なり虚空藏尊ハ虚空の氣
 日の大神也中ニ藏あり朝暈を稱て二見伸を日月兩端現冷ふ
 承てそより神節を名八人間を天眼を以て見し神佛表裏

(一) 天地の理を知らむ欲せむ己を知ら在故學す遠く非先己を母胎を
 出む初ら山を息を知ら水火を知ら言を知ら言を知ら言を知ら
 詞を五周の書籍を知ら其書を教を知ら胎内神道の在る
 知ら然ら身は格を知ら學の終る學すこ在る他を以て知
 ら天地を明ら己を格を知ら人格を知ら辟を漢周の人佛學
 に入ら欲せむ其國の學す先は白王周の人儒佛の學に入ら欲せむ
 周學す先は己國の本は他の國を末は道は漢學す
 走ら漢國を見ら漢人國學を暗ら白王周を生る白王國の人
 其根正ら其技業全ら既舎人親王日神道者根也儒佛兩道者
 技業也宜哉人技業敏業茂ら其根を

