









事文類聚翰墨全書戊集卷之六

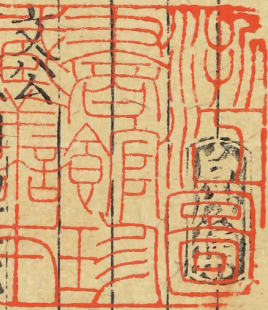
梅花木門 文類

雜著

梅花賦

楚襄王游乎雲夢之野觀梅之始花者愛之徘徊而不能舍
焉駭東宋玉淮曰美則美矣臣恨其生寂寞之濱而榮此歲
寒之時也大王誠有意好之則何若移之諸宮之圃而終觀
其實哉宋玉之意蓋以屈原之放微悟王而王不能用於是
退而獻賦曰

夫何嘉卉而信奇兮反歲寒而方華
潔清嫵而不淫兮專精皎
其無瑕既筳蘭蕙而易誅兮復異乎松柏之不華
屏山谷亦自
娛兮命冰雪而為家謂后皇賦予命兮生南國而不迂
雖瘴疠
非所託兮尚幽獨之可願歲序徂以崢嶸兮物皆舍故而就新



披宿莽而橫出兮，廓獨立而增妍。玄霧翳而四起兮，川谷迤而
水堅澹。容與而不衡兮，象姑射而無鄰。夕同雲之續紛兮，林莽
雜其歲。麋曾草質之無加兮，專皎潔而未衰。方酷烈而閭兮，
信橫發而不可摧。紛矯旋亦何好兮，靜窈窕而自持。徂清夜之
湛兮，玉繩耿而未低。方俛仰而自喜兮，友明月以為儀。然浮
雲之來蔽兮，四顧奉而無人。依寂寞其凄涼兮，泣回風之無辭。
立何久乎山阿兮，步何躊躇於水濱。忽率自而有見兮，恍顧盼
之足疑。謂彼照廣之人兮，羌何為乎人間。既奇服之眩曜兮，又
綽約而可觀。欲一聽白雲之歌兮，歎揚音之不可聞。將結軫乎
瑤池兮，懼佳期之非真。願借陽春之白日兮，及芳菲之未虧。與
遲暮而零落兮，眉若充夫佩褱。諸宮知未有此兮，紛草棘之縱
橫。椒蘭後乎霜露兮，亦何有乎芳馨。俟桃李於載陽兮，倉庚寂
而未鳴。私顧影而自怜兮，淡愁思之不可更。君性好而弗取兮，
亦吾命其何傷。亂曰：后皇其樹鬣以姦兮，潔誠諒清有嘉。寔兮

江南之人羌無以異兮，榮獨處幽豈不可召兮？層臺累榭靜而可樂兮，主孫芳歸來無使哀江南兮。

梅兄請名詠

羅江東

維冬之仲，一夕青女素娥瑤林宮野有梅一株，橫影書窓其光可挹，其笑可索，余作而嘆曰：今夕何夕，見此奇特，訊矣。效檄太白與梅對觴，醉之既歸，卧于紙帳之中，夢一白衣士來前曰：適蒙飲我至矣，敢謁以謝。且有請焉，愚也。冬花不兼有孤秀之心，春無不花無奔競之態，香不媚人，即我而人自香，味不染人，麗我而人自清，凌波之女，吾婦妹也。唐昌之子，吾難弟也。廣寒之妃，吾嘉耦也。泰山蒼官忘勢利之交也。渭川君子同意氣之朋也。楚之靈瑤清則清矣，而抱怨慈憫之懷，吾故避之而不友。唐之廣平貞則貞矣，而吐姚媚之辭，吾故友之而不親。植身於荒寒之野，得趣於寂寞之鄉，獮周濠羨商鼎時，至即為之所樂，不移所往也。子其為說以名我，可乎？昔者西湖處士識予於水濱，東

坡居士訪予於竹外全臭味知心腹莫二人若因是於我乎詩
之前乎材蘇千百世之已往後乎林蘇千百世之未來吟人墨
客有詩焉上直矣何用贖我為獨欠名尔子其為說以名我可
乎若夫等姑射山之仙人虛無之孝也吾不願為擬以大庾嶺
之佛祖絕滅之孝也吾不能為余勦而謂之曰子之言悉矣何
說之有吾為聞之菊為花之隱逸蓮為花之君子君其為花之孺
者乎梅兄憮然怫然遂絕倒曰子之言先得我心之所同然者
也點頭而夫余亦醒恨而寤記其事因命毛穎書之

梅譜并序

范至能

梅天下尤物無間智愚賢不肖莫敢有異議孝圃之士必先種
梅且不厭多他花有無多少皆不繫重輕余於石湖至雪坡既
有梅數百本比年又於舍南買王氏就舍七十楹盡拆除之治
為范村以其地三分之一與梅吳下我梅特盛其品不一今始
盡得之隨所得為之譜以遺好事者

江梅遺核野生不經栽接者又名直脚梅凡山間水濱荒寒句

絕之處皆此本也花梢小而踈瘦有韻香最清實小而硬

早梅冬至前已開故得早名要非風土之正杜子美云梅蕊臘

前破梅花年後多唯冬春之交正是花時耳

消梅其實圓小鬆脆多液無滓多液則不耐日乾故不入煎造

亦不宜熟惟堪青啖

古梅其枝樛曲萬狀蒼鱗鱗皴封滿花身又有苔鬚垂於枝間

或長數寸風颺綠絲飄可玩去成都二十里有卧梅偃蹇

十餘丈相傳唐物也清江酒家有天梅如數間至可羅生數

十人余平生見梅奇古惟此兩處

重葉梅花頭甚豐葉重數層盛開如小白蓮梅中之奇品花房

獨出而結實多及尤為呢異

綠萼梅凡梅花附蒂皆綠紫色惟此純綠枝梗亦青好事者比

之仙人萼綠華京師良獄有萼綠華堂其下專植此本

百葉細梅一名千葉香梅花小而密

紅梅粉紅色標格猶是梅而繁密則如杏香亦類杏詩人有此
人全不識渾作杏花看之句與江梅同開紅白相映園林初
春絕景也梅聖俞詩云認桃無綠葉辨杏有青枝當時以爲
着題家坡詩云詩老不知梅格在更看綠葉與青枝蓋謂其
不韻爲紅梅解嘲云承平時此花獨盛於姑蘇晏元獻公始
移梅西岡浦中一日貴游賂園吏得一枝分接由是都下有
二本嘗與客飲花下賦詩云若更開遲三二月北人應作杏
花看客曰公詩固佳待北俗何淺與髮笑曰儻父安得不然
玉琪君玉時守吾郡聞盜花種事以詩遺公曰館娃宮北發
精神粉瘦瓊寒露葉新園吏無端偷折去鳳城從此有双身
當時罕得如此比年不可勝數矣世傳吳下紅梅詩甚多唯
方子適一篇絕唱有紫府與丹臺換骨春風吹酒上疑枝欲
鴛鴦梅多葉紅梅也凡双果必並蒂惟此一蒂而結双梅

杏梅花比紅梅色微淡結實其匾有爛斑色全似杏味不及紅

梅

蠟梅本非梅類以其與梅同時香又相近色酷似蜜脾故名蠟

梅凡三種以子種出不經接花小香淡其品最下俗謂之狗

蠟梅經接花疎雖盛開花常半含名磬口梅言以僧磬之口

也最先開色深黃如紫檀花密香穠名檀香梅此品最佳蠟

梅香極清芳殆過梅香初不以形狀貴也故難題詠山谷簡

齋但作五言小詩而已此花多宿葉結實如垂鈴大長寸餘

又如大挑奴子在其中

後序

前人

梅以韻勝以格高故以橫斜疎瘦與老枝奇怪者為貴其新接

釋木一歲抽嫩枝直上或二四尺如醱醱齋薇輩者是下謂之

氣條此直宜取實規利無所謂韻格矣又有一種蠶壤力勝

者於條上出短橫枝狀如刺金花密綴之亦非高品近世始盡

墨梅江西有揚補之者猶有名其徒倣之者實繁觀楊氏畫大畧皆氣條耳雖筆法奇峭去梅實遠惟願宣仲所作差有風致世鮮有評之者余故付之譜後

菊譜叙

劉金蒙

草木之有花浮冶而易壞凡天下輕脆雅久之物者皆以花比之宜非正人達士堅操篤行之所好也然余嘗觀屈原之爲文香草龍鳳以比忠正而菊與蘭桂荃蕙蘭芷江蘼同爲所取又松者天下歲寒堅正之木也而陶淵明乃以松名配菊連語而稱之夫屈原淵明實皆正人達士堅操篤行之流至於菊猶貴重之如此是菊雖以花爲名固與浮冶易壞之物不可同年而語也且菊有異於物者凡花者以春盛實者以秋成其根抵枝葉無物不然而菊獨以秋花悅茂於風霜搖落之時此其得時者異也有花葉者花未必可食而康風子乃以食菊仙又本草云以九月取花久服輕身耐老此其花異也花可食者根葉未

必可食而陸龜蒙云春苗恣肥得以採擷供左右杯棹及本草
 云以正月取根此其根葉異也夫以一草之微自未至本無非
 可食有功於人者加以花色香態纖妙閑雅可爲丘壑燕靜之
 娛然則古人取其香以比德而配之以歲寒之操夫豈偶然而
 已哉洛陽之風俗大抵好花菊品之數比他州爲盛劉元孫伯
 紹者隱居伊水之潭幸諸菊而植之朝夕嘯詠乎其側蓋有意
 譜之而未暇也崇寧甲申九月余得爲龍門之游得至君居坐
 於舒嘯堂上顧玩而樂之於是相與討論訪其居之未嘗有者
 因次第爲夫牡丹芍支香筭茶竹硯墨之類有名數者前人皆
 譜錄今菊品之盛至於三十餘種可以類聚而記之故隨其名
 品論叙于左以列諸譜之次

花數總三十有五品

龍腦

一名小銀臺葉色類
染鬱金而外葉純白

新羅

一名玉梅一名優菊千葉
純白長短相次

都勝

葉黃千葉二厚有雙
紋

御愛

一名笑鸞黃千葉有
雙紋

玉穗前花葉中小葉如剪玉鈴純白千葉中有細鈴

金萬鈴形正黃色而葉有鐸大金鈴花五出如錢鈴之形

銀臺葉黃葉五出下有夕棣棠深黃雙紋多葉

蜂鈴千葉深黃中有鈴葉毛淡黃纖細如毛生花莖上

毬子深黃千葉最小夏金鈴深黃千葉以六月開

秋金鈴深黃重葉鈴葉者金錢深黃雙紋重葉

鄧州黃單葉雙紋薔薇深黃單葉

黃二色鴉黃雙紋多葉甘菊深黃單葉

醉醲純白千葉玉鈴多葉黃心而下有鬚大白

鄧州白雙葉雙紋白花中白菊單葉白花

銀盆銀葉之下別有双紋繡球千葉紫花一葉尖闊

夏萬鈴繡以五月紫色細秋方鈴千葉淺紫

荔枝千葉紫花葉卷為筒垂絲粉粉工千葉其紅如茸

揚妃粉紅千葉合蟬粉紅筒葉

紅二色

千華深淡紅二色桃花粉紅單葉中有黃藥

順聖淺紫

一花不過六七葉每葉盤疊三四葉此花最大

菊譜并序

范至能

山林好事者或以菊比君子其說以謂歲華婉婉草木變衰乃獨燁然秀發傲睨風露此幽人逸士之操雖寂寥荒寒而味道之腴不改其樂者也神農書以菊爲養性上藥能輕身延年南陽人飲其潭水皆壽百歲使夫人者有爲於當年鑿國庇民亦猶是而已菊於君子之道誠有臭味哉月令以動植志氣候如桃桐華直云始華至菊獨曰菊有黃華豈以其正色獨立不伍衆草變詞而言之歟故名勝之士未有不愛菊者至陶淵明尤甚愛之而菊名益重又其花時秋暑始退歲事旣登天氣高明人情舒閒騷人飲流亦以菊爲時花移檻列斛輦致觴詠間謂之重九節物此非深知菊者要亦不可謂不愛菊也愛者旣多種者日廣莫下老圃伺春亩尺許時撥去其顛數日則岐出兩

枝又撥之每撥益岐至秋則一幹所出數千百朵婆娑團圓極如
車蓋重籠矣人力勤土又膏沃花亦爲之屢變頃見東陽人家
菊圖多至七十種淳熙丙午范村所殖正得三十五種悉爲譜
之明年將益訪求它品爲後譜云

黃

勝金黃

疊金黃

棣棠菊

疊羅黃

麝香黃

太金黃

垂絲菊

千葉小金黃

鴛鴦菊

金鈴菊

毬子菊

單葉小金錢

夏小金鈴

十樣菊

甘菊

野菊

白

五月菊

金杯玉盤

喜容千葉

御衣黃千葉

萬鈴菊

蓮花菊

芙蓉菊

茉莉菊

木香菊

醉驪菊

艾葉菊

白麝香

白荔支

銀杏菊

波斯菊

紫菊 一名孩兒

佛頂菊

桃花菊

燕脂菊

范至能

後序

病有黃白二種而以黃爲正人於牡丹獨曰花而不名好事者
以菊亦但曰黃花皆所以珍異之故余譜先黃而後白陶隱居
韻菊有二種一種莖紫氣香味甘葉嫩可食花微小者爲其真
青莖細葉作蒿文氣味苦花大名苦蕒非真也今吳下惟甘菊
一種可食花細碎品不甚高餘味皆苦白花尤甚花亦大隱居
論藥說不以此爲真後復云白菊治風眩暈藏器之說亦然靈
室方及抱朴子用法又採用白菊蓋與前說相抵牾今詳此唯
甘菊一種可食亦入藥餌餘黃白二花雖不可餌皆可入藥而
治頭風則尚白者此論堅定無疑併者于後

菊譜叙

史正志

菊草屬也以黃爲正所以槩稱黃花漢浴九日飲菊以袪除不
祥蓋九月律中無射而數九俗尚九日而用時之草也南陽酈
縣有菊潭飲其水者皆壽神仙傳有康生服其花而成仙菊有
黃華北方用以準節令大略黃華開時節候不差江南地暖百

并造作無時而菊獨不然及其理菊惟介烈高潔不與百卉同
其盛衰以待霜降草木黃落而花始開嶺南冬至始有微霜故
也本草一名日精一名周盈一名傳延年所宜貴者苗可以藥
花可以藥覆可以枕釀可以飲所以高人隱士籬落畦圃之間
不可一日無此花也陶淵明植於三徑采於東籬裊露綴英凡
以忘憂鍾會賦以五美謂真華高懸準天極也純黃不雜后土
色也早植晚發君子德也冒霜吐穎象勁直也杯中休輕神仙
食也其爲所重如此然品類有數十種而白菊一二年多有變
黃者余在一九植白菊百餘株次年盡變爲黃花今以色之黃
白及雜色品類可見於吳門者二十有七種大小顏色殊異而
不同自昔好華者爲牡丹芍藥海棠竹筍作譜記者多矣獨菊
花未有爲之譜者殆亦菊之缺文也故余姑以所見爲之若
夫耳目之未接品類之未備更俟博雅君子與我同志者續之
今以所見具列于後

菊

大金黃

小金黃

佛頭菊

小佛頭菊

金盞菊

金鈴菊

金錢菊

深色御袍黃

繡子黃

棣棠菊

甘菊

淺色御袍黃

野菊

白

金盞銀臺

樓子佛頭

添色喜容

纏枝菊

玉盤菊

單心菊

樓子菊

方鈴菊

腦子菊

茶麩菊

雜

十樣菊

桃花菊

芙蓉菊

孩兒菊

夏月佛頂菊

後序

史正志

菊之開也既黃白深淺之不同而花有落者有不落者蓋花瓣結密者不落盛開之後淺黃者轉白而白色者漸轉紅枯于枝上花瓣扶疎者多落盛開之後漸衰離披遇風雨撼之則飄散滿地矣王介甫殘菊詩云黃昏風雨打園林殘菊飄零滿地金

歐陽永叔見之戲介甫曰秋花不比春花落爲報詩人子細吟
介甫聞之笑曰歐陽九不享之過也豈不見楚辭云夕餐秋菊
之落更東坡歐公之門人也其詩亦有欲伴騷人賦落英與大
却繞東籬嗅落英亦用楚詞語耳王彥賓言古人之言有不必
盡循者如楚辭言秋菊落英之語余謂詩人所以多賦草木之
名蓋寫是也歐五二公文章擅一世而左右佩劔彼此相笑豈
非於草木之名猶有未盡識之而不知有落不落者耶王彥賓
之徒又從而爲之替菀蓋益甚矣若天可餐者乃菊之初開芳
馨之可愛耳若夫衰謝而後落更豈復有可餐之味楚辭之過
乃在於此或云詩人訪落以落訓始也意落英之落蓋謂始開
之花耳然則介甫之引證殆亦未之思歟或者之說不爲無據
余嘗嘗老圃而頌謝草不因併書于菊譜之後

牡丹花品叙

歐陽永叔

牡丹出丹州延州東出青州南亦出越州而出洛陽者全爲天

下第一洛陽所謂丹州花延州紅青州紅者皆彼土之尤傑者
然來洛陽纔得清嫩花之一種第不出三已下不能獨立與
洛花敵而越之花以遠罕識不自齒然雖越人亦不敢自譽以
與洛陽爭高下是洛陽者為天下之第一也洛陽亦有黃芍藥
繡桃瑞蓮千葉李紅郁李之類皆不減他處者而洛陽人不甚
惜謂之果子花曰其花云云至牡丹則不名直曰花其謂天下
真花獨牡丹其名之著不假曰牡丹而可知也其愛重之如此
說者多言洛陽於三河間古善地昔周公以尺寸考日出沒測
知寒暑風雨乖與順於此蓋天地之中草木之華得中氣之和
者多故獨與他方異乎甚以為不然夫洛陽於周所有之土四
方入真道里均乃九州之中在天地崑崙旁礴之間未必中也
又況天地之和氣宜徧四方上下不宜限其中以自私夫中與
和者有常之氣其推於物者亦宜為有常之形物之常者不甚
美亦不甚惡及元氣之病也美惡隔并而不相和入故物有極

美與極惡者皆得於氣之偏也。花之鍾其美與夫嬰木擁腫之
鍾其惡醜好雖異而得一氣之偏病則均。洛陽城圍數十里而
諸縣之花莫及城中者出其境則不可植焉。豈又偏氣之美者
獨聚此數十里之地乎。此又天地之大不可考也已。凡物不常
有而為善乎人者曰災不常有而徒可怪駭不為室者曰妖語
曰天反時為災地反物為妖此亦草木之妖而萬物之一怪也。
然比夫嬰木擁腫者切獨鍾其美而見幸於人焉。余在洛陽四
見春天聖九年三月始至洛其至也晚見其晚者明年會與交
人梅聖俞游嵩山少室峽氏嶺石堂山紫雲洞既還不及見又
明年有悼亡之戚不暇見又明年以留守推官歲晚解去只見
其蚤者是未嘗見其極盛時然目之所觸已不勝其麗焉。余居
府中時嘗謁錢思公於双桂樓下見一小屏立坐後細書字滿
其上思公指之曰欲作花品此其牡丹凡九十餘種余時不暇
讀之然余所經見而今人多稱者總三十餘種不知思公何從

而得之多也計其餘雖有名而不著未必佳也故今所錄但取其時著而次第之

姚黃
魏花
細葉壽安
鞞紅亦曰青州紅

牛家黃
潘溪緋
左花
猷來紅

葉底紫
鶴翎紅
添色紅
倒置檀心

朱砂紅
九葉真珠
延州紅
多葉紫

粗葉壽安
丹州紅
蓮花萼
一巧五

鹿胎花
甘草黃
一撒紅
玉版白

右牡丹之名或以名或以氏或以州或以地或以色或旌其所異者而志之牡丹初不載文字唯以藥載本草然於花中不為高第大抵丹延已西及褒斜道中尤多與荆棘無異土人皆取以為薪自唐則天已後洛陽牡丹始盛然未聞有以名著者如沈宋元白之流皆著詠花草計有若今之異者彼必形於篇詠而寂無傳焉唯劉夢得有詠魚朝恩宅牡丹詩但云一囊千力

朵而已亦不云其美且異也謝靈運言永嘉竹間水際多牡丹
今越花不及洛陽其遠是落花自古未有若今之盛也

芍藥花譜序

劉貢父

天下名花洛陽牡丹廣陵芍藥為相侔此禹貢記揚州草花木
喬聖人之言然未有效其天喬也廣陵芍藥有自他方移來種
之者經歲則盛至有十倍其初而勝廣陵所出遠甚地氣所宜
信其為天乎然則盤書本草所載藥物方土所出山川原野氣
力不同或相侔者十百如此花矣不可不察也然芍藥之盛環
廣陵四五十里之間為然外是則薄劣不及洛陽牡丹由人力
接種故歲二變更日新而芍藥自以種種獨得於天然非剪剔
培壅平灌溉以時亦不能全盛又有風雨霜寒氣節不齊故其
名花絕品自至十四五年得一見者其間不能成或變為它
品此天地造物不與凡品同待其地利人力天時參并其美然
後一出意其造物亦自珍惜之耳芍藥始開時可留七八日自

廣陵至姑蘇北入射陽東至通州海上西止滁和州數百里間
八人厭觀矣廣陵到京師千五百里駿馬疾足可六七日也
上不以耳目之玩勤遠人而富商大賈逐利纖嗇不顧又無好
事有力者招致之故為藥不得至京師而洛陽牡丹獨擅其名
其移根北方者二年以往則不及初年自是歲加劣矣故北人
之見芍藥者皆其下者也然種芍藥為生者猶得厚價重利云
熙寧六年放罷海陵至廣陵時正四月花時會友人傅欽之孫
辛老偕行相與駐覬見人家園圃及佛舍所種凡三萬餘株芍藥
嫩好及雖好而不至者盡是矣扶風馬瑤府大尹給事公子也
博物好竒為予道芍藥本末及取廣陵人所第名品示予按
唐氏藩鎮之盛揚府號為第一萬商千賈珍貨之所叢集百氏
小說尚多記之而莫有言芍藥之美者非天地生物無祖於古
而特隆於今也殆時所好尚不齊而古人夫必能知正色耳白
樂天詩言牡丹取叢大花朵繁者為佳此最洛人所卑下者古

人之不知為藥何疑然當時無記錄故後世莫知其詳今此復無傳說使後勝今猶不足恨或人情好尚更前浸二日遠則名品荷花遂將泯默無傳來者莫知有此不亦惜哉故因次第為譜凡三十一種皆使畫工圖寫之以示未嘗見者使知之其嘗見者固以吾言為信矣

冠羣芳

大粧心冠

賽羣芳

孫旋心冠

寶粧成 翠子色微紫

盡天工

清心冠

曉粧新 白荷子

點妝紅

紅荷子

疊香英

紫菱子

精嬌紅 紅菱子

醉西施

大軟條冠子

道粧成

黃菱子

掬香瓊 清心玉

素妝殘

初開粉紅即

試梅妝

白冠子

淺粧勻 粉紅冠子

醉嬌紅

深紅冠子

擬香英

紫寶相冠

妬嬌紅 紅寶相冠

縷金囊

金線冠子

怨春紅

硬條冠子

妬拋黃 黃絲頭

蘸金香

金葉紫單葉

試濃粧

緋多葉

宿妝殷

紫高多葉

収次粧

淡紅多葉

聚香絲

紫絲頭

簇紅絲

紅絲頭

効殷妝

小箋多葉

會三英

三頭聚錄

合歡芳

及頭並蒂

擬練鵲

鞍子西邊垂

銀合接銀得

揚州芍藥譜後序

王觀

天地之功至大而神非人力之所能竊勝惟聖人為能体法其
 神以成天下之化其功蓋出其下而曾不少加其力不然天地
 固亦有間而可窮其用矣余嘗論天下之物悉受天地之氣以
 生其小大短長辛酸其苦與夫顏色之異計非人力之可容致
 巧於其間也今洛陽之牡丹維揚之芍藥受天地之氣以生而
 小大淺深一隨人力之工拙而移其天地所生之性故竒容異
 色間出於人間以人而益天地之功而成之良可恠也然而天
 地之間事之紛紜出於其間不得而曉者此其一也洛陽風土
 之詳已見於今歐陽公之記而此不復論維揚大抵土壤肥膩
 於草木為宜禹貢曰厥草惟夭是也居人以治花相尚方九月
 十月時悉出其根滌以甘泉然後剝削老硬病腐之處揉調沙

糞以培之易其故士凡花大約三年或二年一分不分則舊根老硬而侵蝕新芽故花不成就分之數則小而不舒不分與分之大數皆花之病也花顏色之深淺與葉葉之繁盛皆出於培壅剝削之力花既萎落亟剪去其子屈盤枝條使不離散脉理不上行而皆歸於根明年新花繁而色潤雜花根窠多不能致遠惟芍藥及時取根盡取本土貯以竹席之器錐數千里之遠一人可負數百本而不勞至於池州則擁以沙糞雖不及維揚之盛而顏色亦非他州所有者比也亦有踰年即變而不成者此亦係土地之宜不宜而人力之至不至也花品舊傳龍興寺山子羅漢觀音弥陀之四院冠於此州其後民間稍二厚賂以丐其本培擁事治遂高於龍興之四院今則有朱氏之園最為冠絕南北一圃所種莖於五六萬株意其自古種花之盛未有也朱氏當其花之盛開飾亭宇以待來遊者逾月不絕而朱氏未嘗厭也揚之人與西洛不異無貴賤皆喜戴花故開明橋

之間方春之月拂曰有花市焉州宅舊有芍藥廳在都廳之後
 聚一州絕品於其中不下龍興朱氏之盛往歲郡將召後新守
 未至監護不密悉為人盜去易以凡品自是芍藥廳徒有其名
 尔今芍藥有三十四品舊譜只取三十一種如緋單葉白單葉
 紅單葉不入名品之內其花皆六出維揚之人甚賤之余自熙
 寧入年季冬守官江都所見與夫所聞莫不詳孰又得八品焉
 非平日三十一品之比此皆世之所難得今悉列于左舊譜三
 十一品分上中下七等此則人所定今更不易

新收八品

御衣黃黃類黃而葉

表黃冠子如髻子

鮑黃冠子色類鵝黃

胡纈紅色深淺相間

黃梭子五七層間以金線

峽石黃冠子如金線冠子

揚花冠子心黃葉紅間以金線

甌池紅並萼或三頭

後杞菊賦

蘇子瞻

陸龜蒙祀菊賦云天隨生宅荒少墻屋多隙地著圖書所前
後皆樹以祀菊春苗恣肥得以採擷供左右杯案及夏五月
枝葉老硬氣味苦澁且暮猶責兒童輩拾掇不已人或歎曰
千乘之邑無非好事之家日欲擊鮮為具以飽君者多矣君
獨閉關不出率空腸貯古聖賢道德言語何自苦如此生笑
曰我幾年來忍飢誦經豈不知暑沾兒有酒食邪退而作祀
菊賦以自廣云 惟祀與菊偕寒互綠或穎或荏煙披雨沐
我衣敗締我飯脫粟羞齧牙苟且梁肉蔓延駢羅其生實
多尔祀未棘尔菊未醅其如予何其如予何
天隨生自言常食祀菊及夏五月枝葉老硬氣味苦澁猶食不
已因作賦以自廣始余嘗疑之以為士不遇窮約可也至於飢
餓嚼齧草木則過矣而余仕官十府九年家日益貧衣食之奉
必不如昔者及移守膠西意且一飽而齋厨索然不堪其憂日
與通守劉君廷式循古城廢圃求祀菊食之捫腹而笑然後知

天隨之言可信不謬作後把菊賦以自嘲且解之云吁嗟先生
誰使汝坐堂上稱太守前賓客之造請後掾屬之趨走朝衙達
午夕坐過酉曾盃酒之不設攬草木以誑口對案整感奉者嗜
嘔昔陰將軍設麥飯與葱葉并丹推去而不嗅惟先生之眷
豈故山之無有先生忻然而笑曰人生一出如雁伸肘何者為
貧何者為富何者為美何者為陋或糠覈而瓠肥或梁肉而黑
瘦何侯方丈庾部三九較豐約於夢寐卒同歸於一朽吾方以
把為糧以菊為糗春食苗夏食葉秋食花實而冬食根庶幾乎
西河南陽之壽

此君軒賦

吾友清虛子家有竹軒名曰此君

楊廷秀

客有問於清虛子曰昔者子猷愛竹字之曰君謂此君一日之
不可無古之知竹者未有若子猷之勤者歟清虛子曰子猷可
謂愛竹矣知竹則未也古之知竹者其惟吾夫子乎蓋嘗聞之

夫子適衛公孫青僕子在淇周有風動竹聞蕭瑟團栞之聲欣然忘味三月不肉顧謂青曰人不肉則瘠不竹則俗汝知之乎其詩曰瞻彼淇奧綠竹如簧言念君子溫其如玉吾乃今知竹之所以清武公之所以盛也蓋君子於竹比德焉汝視其節凜然而孤也所謂直哉史魚邦有道如矢者歟汝視其貌欣然而癯也所謂伯夷叔齊餓于首陽之下民到于今稱之者歟汝視其中洞然而虛也所謂回也其庶乎屢空有若無歟故古之知竹者其惟夫子乎子歆蓋非知竹者也客曰甚哉清虛子之言似夫子也敢賀此君從陳蔡者皆不及門君何脩何飾乃得四子而同席顧堅晚節於歲寒以無忘夫子之德

詩



送王立之蟠梅

晁無咎

未教落素澁水池且看輕黃綴雪衣越使可因千里致春風元自未曾知

和君貺寄河陽侍中牡丹

司馬君實

直罕无私嘔煦向落花何事占全功
山河勢勝帝王宅寒暑六和天地中
盡日玉輦堆秀色滿城繡毅走春風
謝公高興看春物倍憶清伊與碧嵩

蘭

梅花吟

李方叔

長年見梅花每與梅花醉今年見梅花當為梅花淚
梅花自可絕人事如今別花下一徘徊若聽梅花說
不願涉官驛外塵飛多馬迹幾番驛使入南來
南枝折盡花狼籍不願在深宮娥眉人去壽陽空
殞粉黛簷下花飛片不上宮粧入草叢不願在西湖
舊日逋仙迹已極可惜暗香疎影處新來多是給
樵蘇不願近東閣無人更管花開落黃昏風雨鎖朱門
和美人半歸沙漠只願開向千岩窠
鸞鶴靈犀陵任風雪花香不掩戰士魂
花飛不點流民骨陰翳羽素笑癡更癡
豈識梅花欲避時騷經一字不拈出靈均與我深相知

詠盆梅

无咎

江頭墻角幾枝斜，比似盆栽地位賒。縱使因風飄泊去，也教箇
幌藉飛花。

梅花三詠

董南江

雪醜霜鬚蒼蘚枝，玉堂事去且踈籬。世人鼻孔无分別，吐露芳
心欲向誰。香

京洛塵中耿素衣，蒼頭冷面古鬚眉。春風紅紫百千變，惟有此
花如舊時。色

疎花淡月娟娟，靜坐寒潭花月禪。翠羽飛來棲未穩，裁面攬
碎又依然。影

戲韻蠟梅二首

黃魯直

金蒂領春空惱人，香不自持難無桃李顏。風味極不淺，
酥薰山麝脐也染。蕊微露披拂，不滿襟時有暗香度。

紫牡丹二首

遺山

金粉輕粘蝶翅勻，丹砂濃抹鴈翎新。
虛饒姚魏知名早，未放黃徐下筆親。
映日定應珠有淚，凌波長恐襪生塵。
如何借得司花手，偏與人間作好春。

夢裏華胥失玉京，小闌春事自昇平。
只緣造物偏留意，須信風花浪得名。
蜀錦浪淘添色重，御爐風細鬩香清。
金刀一剪腸堪斷，綠鬢劉郎半白生。

天上具建玉鏡臺，醉中遺下紫霞盃。
已從香国偏羞染，更倩花神巧剪裁。
微度麝香時約略，驚移蘭影卻低回。
洗粧正要春風句，寄謝詩人草謾來。

桃

疊山

尋得桃源好避秦，桃紅又見一年春。
花飛莫遣隨流水，怕有漁郎來問津。

荆棘中杏花

牆東紫蹊抱村斜，荆棘狼籍盤根芽。
何年丹杏此留種，小紅濺

藏爭春華野人慣見謾不省獨有詩客來咨嗟天兵不到鉛粉
筆富艷自是宮闈花曲池芳逕非宿昔蒼苔濁酒同天涯京師
惜花如惜玉曉燈喜徹東西家杏花看紅不看白十日忙殺遊
春車誰家園裏有此樹那垂已着垂幃遮阿嬌新寵貯金屋明
妃遠嫁愁清如落花簪簾拂床席亦有飄泊沾泥沙天公無心
物自物得意未用相凌誇黃昏人歸花不語惟有落月啼棲鴉

賦紅梨花二首

遺山

梨花曾比人真如別有風流一段奇
曰雪為肌玉為骨淡粧濃抹總相宜
瓊枝玉蕊靜年芳知是何人與點粧
可道海棠羞欲死能紅能白更能香

垂絲海棠

梅聖俞

要使只同蜀須看綠海棠
臙脂色欲滴紫蠟
奈何長夜兩偏宜
著春風一任在當時
杜子美吟徧獨相忘

櫻桃花

楊廷秀

櫻桃花發滿晴柯不賭嬌饒只賄多
落落盡江梅餘半朵依然嵐
韻合還他

瑞香

誠齋

鐵錦天孫矮作機杼耳翻子綠花枝更將沉水濃薰知日浚風
微欲午時

次韻餘曠

梅殘紅藥渾此物共春暉名字因盃酒餘曠本酒名花色似故
取以名風流附枕憐墜鈿香狂草點雪淨坦衣玉氣晴虹發沉
林鋸屑雲直知多不厭可忍摘令稀常恨金沙學整時正可揮

題楊次公春蘭

蘇子瞻

春蘭如美人不採羞自獻時聞風露香蓬艾深不見丹青寫顏
色欲補離騷傳對之如畫楚巧冠佩不敢燕

王井亭荷花

楊廷秀

蕖仙初出波照日穉猶怯密排碧羅蓋低護紅玉頰館之水晶
宮環以琉璃堞珠明浮盤戲酒樣流杯睡青筆尖欲試綠菱瓣
還搢老龜大於外辛勤上厚葉忽聞人履聲入水一何捷

並蒂蓮

宋國用

六郎妃子兩鮮妍標格示來是水仙香骨不埋黃瓊地冰肌長
浸碧波天生前難解連環玉死後甘為並蒂蓮一段風流千古
話假饒藕斷亦絲連

菊

豐山

淵明豈但隱逸人淵明素懷遠志清香不獨占秋天菊潭
滴三千歲

文山

秋來把其秋光天借金波滴小黃一粒粟中香萬斛幾枝稍
上慈重垂髮灑心迷愛忘朝飯委地年供父糧誰道西風無結
東南風何有箇疏香

凝露堂木犀

楊廷秀

雲花四出前如黃金粟千麩
露裏看去看來能幾大如何着
得許多香

夢騎白鳳上青空
度銀河入月宮
身在廣寒香世界
身來簾外木犀風

戲詠山榭亭山榭花二首

黃魯直

江湖南野中有一種小白花
木高數尺春開極香野人號為
鄭花王荆公嘗欲求此花
我欲採詩而陋其名予請名曰山
榭野人採郊花葉以染黃
必借榭而成色故名山榭
海岸孤絕處補陀落伽山
譯者以為小白花山予疑
即此山榭石山爾不然何
以觀音老人堅坐不去耶

北嶺山榭君取意開軒
風正用此時來平時習氣
誰料理愛着幽香自擬回

高節亭逐竹已空山
榭君獨自倚春風
二三名士開顏笑
把酒花

光水不流

奉上一首

楊廷秀

紫羅蓋頂碧羅簪晚御藍裳著茜衫望見竹籬心獨喜翩然飛

上紫羅蓋

莫笑渠懷不服稍天孫為織碧盃盃浪言偷得星橋巧只解水

意染花

曉思歡妙晚思愁繞籬茶架太嬌柔木犀未發芙蓉老買斷西

風恣意秋

山丹

前人

春去無芳可得尋山丹最晚出雲林柿紅一色明羅袖金粉羣

虫蟻集宝簪花似錦葱蘢未久誰如芍藥不多深青泥瓦斛移山

鷓鴣脚着書帽伴小吟

蜀葵花

陳標

眼前無奈蜀葵花淺紫深紅數百窠能共牡丹爭幾許得人見

處抵緣多

麗春

无咎

化工有意屬儂家一段春光晚更嘉勝剪隋園五色綵盡開
苑百般花輕盈有態疑飛燕妖艷留名到麗華又矣道人心似
水直將穢氣等紛葩

瞿粟花

无咎

眼前過尽百花風且挽春光駐此叢筒嫩條抽脆碧重重細
稟蹙輕紅粟供玉食真堪貴藥入仙方信有功堪笑牡丹誇國
色千竒萬怪一場空

次韻水僊花

黃魯直

借水開花自一竒水沉為骨玉為肌暗香已壓醪醖倒只比寒
梅無好枝

朱槿花

僧紹隆

朱槿移栽釋梵中老僧非是愛花紅朝開暮落潭閑事抵受人

知色且延空

賦松

壘山

喬松君碩 多音節冬無雪霜夏無執根頭更有千歲苓知誰可
語長生訣

竹

新篁娟 如綠玉瀟然出塵澹無欲清風明月誰主張留得此
君在空谷

詞

詠梅減字木蘭花

胡仲平

東坡詠梅成二十篇紅梅詩有云詩老不知梅格在更看綠
葉與青枝謂石曼卿有詠桃無綠葉辨杏有青枝之句也夫
梅紅與艷杏天批因異不特觀枝葉而辨已明矣然人常言
所不能到予甚愛之乃集其詩句作減字木蘭花二曲一詠
紅梅一詠江梅仍同韻以貽好事者

天妙標格不問青枝和綠葉彷彿吳姬酒量無端去玉肌怕
春真語曾傷春無限意乞與徐熙畫出橫斜竹外枝
蘭眉蕙歇野店酒初嘗竹葉絕艷幽姿洗出鈿華見雪肌雲
階月地憑仗幽人須着意一夜花飛一點微酸已着枝

牡丹六州歌頭

後村

維摩病起兀坐等杜林清晨裏誰來問是文殊遣名姝奪盡羣
花色浴盆出醒初斛千方態嬌無力困相扶絕代佳人不入金
張室却訪吾廬對茶鐺禪榻笑殺此翁癯珠鬢金靈始銷渠
憶永平日繁華事修成譜寫成圖竒絕甚歐公記蔡公書古來
無一自京華隔問姚魏竟何如多應是彩雲散却灰餘野鹿含
將花去休回首河洛地墟謾傷春弔古繞漢唐都歌罷祓戲

芍藥江城子

遺山

司花着意壓春魁綠雲堆擁杏來拊紅鷺千步一徘徊花到
揚州佳麗種金作屋玉爲臺梨園腰鼓揚春甯鏡中梅伴人

催夢語丁寧空遶百千回不道惜花人欲去看直待幾時開

梨花水龍吟

周美成

素肌應怯餘寒艷陽占立青無地樊川照日靈闕遮路殘紅斂

引黃昏淚別有屈前月底布繁陰滿園歌吹朱鉉退盡潘妃

却酒昭君不起空浪翻雲粉裳縞夜不成春意恨玉容不見瓊

英護好与何人比

海棠

魚兒

劉後村

甚春來冷煙寒雨朝遲了芳信暮然作暖晴三日陟齋方姝

嬌困天恁忍潘郎老不成沒个看花分寸情熾尽悵玉局飛仙

石湖絕筆辜負這風韻傾城名悵恨佳人薄命墻頭岑寂誰

問東風只暮無聊賴吹得胭脂成粉君細認花共酒古來爭

天猶各年光去速謾綠葉成陰蒼苔兩地做取異待恨

茶藤玲瓏四犯玉樓青賦

曹松山

一架幽芳自過了梅花獨占清絕露葉檀心香雨方條晴雪肌
學素洗鉛華似弄玉乍離瑤闕看翠蛟白鳳飛翔不管暮煙啼
鴉酒中風格天然別記唐宮賜博芳刻玉裝喚得餘春在猶
醉迷飛蝶天氣乍雨乍晴長是伴牡丹時節夜散瓊樓宴金鋪
深掩一庭春月

賦雙蓮摸魚兒

李仁卿

大名民家有男女以私情不遂赴水死者後二日二尸相携
而出於水之涓是歲此波荷花無不並蒂異哉誰謂草木無
知耶因賦摸魚兒以紀其事云

為多情和天也老不應情處如許請君試聽双渠怨方見此情
真處誰點注香斂灩銀塘對抹臉脂露藕絲幾縷絆玉骨春心
金沙曉淚漠瑞紅吐連理樹一棣驪山懷古今朝暮雲

兩六郎夫婦三生夢斷幽恨從前阻酒會取共鴛鴦對翠照影
長相聚夙不任悵寂寞芳魂輕煙北渚涼月又南浦

木犀 明月掉瓶用

在軒

鴈帶愁來寒事早西風把鬢華吹老猛省中秋都來幾日先自
木犀開了 冷 輕陰天弄曉平白地被花相惱一梳雲開半

旋秋透時有陣香飛到

賦菊 蒲江句

葉少蘊

一朵黃花先催報秋歸消息滿芳枝凝露為誰裝飾便向樽前
拚醉倒古今同是東籬劍問何須特地賦歸來拋彭澤 回首
去年時 卻開口笑真誰得使君今郡更自成行客霜鬢不辭重
插滿他年此會何人意記多情曾伴小蠻干親攀摘

楊柳 江賦子令

譚在菴

淡黃初染綠初描倚春嬌春餘無外 夢想見 石絲悽便作
無情終較美天賦與眼眉腰 短長亦何 長痛駐金盞整箇
梳可愛風流年紀可憐宵辦得 畢來攀折後 兩兩成雙
新編 聖文類聚 翰墨全書 后成集 六卷終

新編事文類聚翰墨全書卷之七

鳥類

禽獸門

事實

孔雀

鸞姿博愈孔雀詩解舞德宗正元中劉殊毛孔雀
名曰一都護廣北孔雀聲越鳥空翠旌楚詞

蓋子

金縷

梅聖俞詩翠雲集時與雲集時與

越色

李郢詩一身金翠翠羽金花杜詩清霄元圍注

期翔

南客

李昉五客孔雀翠羽金花來詩清霄元圍注

鸚鵡

馴禽後漢慧鳥山海綠衣使明皇封為赤喙青羽

山海經

雪衣娘

明皇雜錄宮中養紅絕角翠

衿詩

金精古賦西域靈鳥林王衣啟文黃冠黑距人語語

寵客李成五客鶴 林邑國唐開元中 白鸚鵡 阿春看客柳

舜至君山遇神仙見 武仙郎同上見鸚鵡名 阿春看客武海

鸚鵡名 鸚鵡多花子世家 娘子比曰甘名也

仙禽鮑照奔 胎仙黃庭經琴心 仙驥相鶴經千六

威神集意東華表 有鳥有身 去家千午今始歸 朱頂丹晴鮑昭

經霜毛雪羽杜詩 說仙客李助 五客 萬里心杜詩老 華亭

定豈得復 乘軒衛懿公好鶴 入蜀趙子 玉崩金爪劉禹錫

雀鳥法月 化鳩說仲春鷹 玉崩金爪詩絲

唯雞腦破玄 星眸雪毛秋毫 欲擊金鉞喻

孔則為用魏晉 因陳登求徐州牧不得布怒登喻之曰

乃能餉則高飛載記 慕容容垂價鷹也 飢則附人 急其發

萬里不可任 臂鷹馳逐 孔白 龍崖 弘 孔 至 宣 武 從 云 佐

碧霄因 蝶詩 天邊 心 膽 架 頭 身 欲 飛 騰 去 有 鷲 為 明 詩

鷹之 爾 俄 而 去 際 有 一 物 翔 翺 翺 白 而 不 辨 其 形 鷹 見 於 黃 蝶 翻 而 其 真 若 飛 雲 須 臾 則 墮 如 雪 血 洒 如 雨 長 能 知 時 有 博 物 君 子 曰 此 大 雁 雜 也 文 王 乃 厚 賞 之

衡陽歸 杜 不 里 寄 書 寄 簡 鴈 斯 月 騎 白 海

洞庭起 杜 詩 再 空 高 桃 字 霜 信 鴈 為 雁 臣 此

來賓 周 書 白 露 之 駕 鶴 為 關 東 謂 鴈 霜 信 鴈 為 雁 臣 此

京師人 號 為 鳥 為 神 女 碎 事 一 芻 芻 侍 燈 錄 上 梁 崔

鵲 鳥 歲 文 一 知 太 木 橫 靈 鵲 報 喜 天 寶 遺 事 報 凱 歌

歸 杜 詩 今 日 鳥 鵲 巢 於 寢 殿 西 陽 雜 記 正 觀 中 前 槐 枝



黃栗留一名黃鸝一名黃鸝一名黃鸝一名黃鸝
黃袍碎手
倉庚詩義疏
商庚詩義疏

名 1 1
女真衣齊詩應為能歌繫
滿建章杜詩百轉流

菊羽潛詩羽毛新刷陶
鳳笙李白詩新鸞飛入上林

遷于喬木詩出自幽谷

燕一名乙一鸛頡見莊
頡頏詩燕于飛上下同

鳥衣國晉王謝書何月舟破附一板抵一洲見

簡狄吞之生契天女

春鉏亦雅曰鷺
碧鸞翁在直隸
風標公子杜物

鷺鷺
芳鸞鷺
疾活女子廣誌馬云

鷺鷺
疾活女子廣誌馬云
疾活女子廣誌馬云

素衣絲禽陸畢屬王二補黃金雪衣兒披詩雪客李昉五客

百舌

韻多劉禹錫詩笙簧水鳥間閨同上初閨百弄音常
則仲夏無聲月令則百舌也春嘯夏止
胡野

惟食地則

白鵬

閑客李昉名越禽詩照影玉潭李白詩
毛滂樹間南越獸西京記白鵬里隔各一雲南饋南雲記

使至

家鴿

飛奴張九齡翠鬢鵬詩增明韓愈詩毛脚鳳鬢
白鵬皆主致之其翠鬢鵬詩增明韓愈詩毛脚鳳鬢

雀

夏翟書禹貢羽華蟲尚書山龍守節禮性剛
錦衣李白詩野雞雉也錦臆袞背

雉

疏趾記雉曰

翡翠

鑷衣李太白詩翡翠黃金 玉樓李白詩 翠羽杜詩

碧衣女子傅池上見 乃翡翠也 竹高鳴杜詩

蘭

翠杜詩 翡翠楚辭

鸞

玲禽韓偓詩 戰翼詩 翠裙紅掌韓偓詩 足鳥詩 嚶嚶

林之辭死為靈

鷓鴣

朝暮啼白雲天詩 山鷓鴣胡三暮 啼時露白 低苦竹嶺南詩 同類相呼元祐

鷓鴣

在桑詩 求群韓詩 陰逐晴呼俞詩

鷓鴣

楚人因此陰晴 兩巢阮 初停

鷓鴣

晴林有枝何並宿

雀

化蛤記月令季秋雀抵鷹補子乃雀穿屋謂雀

數飛我何以入幕晉王祥後月朱氏病欲得黃雀炙安知鴻鵠

世母乃孝感所致鳥不及鳳凰張顯析言乃雀

鳴尚日有須詔果至貪食家語孔子見羅雀者所得皆

得小雀也不知彈丸臨光曰王欲依刑有諫者死舍人少

之對日園有榆上有坤黃雀在其後臣欲取黃雀不

後燻脚捕婢而不知黃雀在其後臣欲取黃雀不

於前不雀於後患上乃能

虎

編鬚莊盜跖篇擦踏尾詰心之憂危羊質揚子或

哨而雷吼其怒而吼謂於菟虎左令尹子文初生棄於夢澤

命之日馮婦搏善晉人有負者殺虎除害世說周處

開穀於魏搏虎免害孝子侍楊香其父為虎射石為虎李廣

為此平太守出獵見章中石以為虎而獸君說文虎山

之中沒矢視之也他日射之不能入獸君說文虎山

豹胎杜牧詩歸也豹皮五代王彥章嘗謂人曰皮為

罪韓子欲人獻玄豹皮於秦文公受毛成文

七日不下食欲以澤其南山有玄豹雲南章管中窺義之傳

見一斑豹枕辟邪五行志焯后妹常

能獸周禮之屬逸才相和謀獵蘇為左音舜孫

乃非熊王介甫詩非熊光夾鏡當偶維熊詩斯于吉夢維何

孟軻所欲孟子魚我所欲和熊膽九韓善訓子故仲野

使夜望常以助勤也

鹿

鹿為幣史古者皮幣諸侯以聘享乃以白瑞鹿出
南白鹿賦有皮尺緣以薄鱗直四寸指為馬進鳥指鹿示因鹿名洞李勣

步俱隱庐山嘗養一白鹿因名其山曰白鹿洞失鹿競逐受書秦一貝夢蕉覆

鹿列子鄭人有薪於野者無驢鹿擊斃之恐人見覆諸
得鹿者用其言取之歸告室人曰向新者夢華山道士自稱

鹿覆以蕉俄遺所滅如遂以為夢順塗而詠其事傍有

狐

多疑性如狐九尾山海經青丘三德說文狐妖

其色中和前小後大聽冰述征記河水合肅雨白帖見

晨神獸音如嬰兒食之不盡假虎威春秋後語楚宣王問

民畏昭奚恤亦誠何如江乙對曰虎求百獸而食之得狐

狐曰子無敵我天帝令我長百獸子若食我是逆天帝之

命子不我信我為子先子隨我後觀百獸見我能無走乎
虎以為然隨狐而行百獸皆走虎不知獸之畏己反以為
畏狐也今王地方五千里帶甲百萬而任之於化男子神
昭奚恤然此方非畏昭奚恤笑畏王之甲女

記燕昭王墓有老狐一

曰有男子少美高論當是老精開燕昭王墓有華表柱向

千年可取照之當見如古之淫婦

言男子遂化為狐而去

狐而夫之淫婦

玄宗記千歲之狐為

一尾如牛擊條

字則未聞名玉

里廣

冰玉肌

季理設齊相逐牛尾策熟封作潛位子

皂衣郎

相博

字曰季狸氏音章云云

月精

典畧兔者

星精

白帖稟



兔置

南肅

而因釋耕

其

拔毛為筆

梅聖俞詩我欲

明視

祭宗

毛穎傳

禹益東方土養

萬物有明視

於如也死為十一辰章曰吾子孫神明之後不可与物同

當吐而生已而果然明視八由孫魏州一當殷時居中

骨神仙之術能匿光使物竊如姬

搖藥垣娥宮

歐陽公白

雨濛濛

白兔

入滁山千萬重

金鎖夜不閉

猿

五月生

家語五九四上五三峽鳴猿前川記巴東

聲聞者皆淚遶樹避箭淮南子養由其善射与楚恭王

射之始謂弓矢未撻葉塞瘡在樹上引弩射之中猿母

發猿乃物樹以号黑衣郎宣室志張長史貨凶屋

見擊其弟射肅月初曠林泉逸士自称又名

猴

王孫

一名胡孫 號孫供奉幕府燕聞錄唐

技藝人止有弄猴者猴類馴能隨狂走居昭宗賜

奉一笑君王便着絛朱梁竇立取此猴令殿下起居視望

殿陛見全忠經其所跳屏奮擊遂令殺之唐臣視此猴

多賦狙公宇刘子宋有狙公愛養狙而家園將限其食曰

矣賦狙公宇与若宇朝三而暮四衆狙皆怒曰然則朝四

竹

野食不穿困

蘇子由詩一溪飲不齒笋

折筠王元之詩商嶺多脩篁蒼翠連山谷有鼠生

其中肴食无厭足春笋嚼生犀秋筠折寒玉



魚

金尾杜丹砂在鱗錦魚李白詩文化朋莊子變龍
古秦記魚登莊濠魚出遊從容樂也大公釣璜
龍門為

姜一 罽蒺一 車付 莊濠 魚出遊 從容樂也 大公釣璜
魚腹中得玉一 車付 莊濠 魚出遊 從容樂也 大公釣璜
水而迎汝對忿然曰如君言一 冥同 其大不知幾千里也
不如早索我於枯魚之肆

比目爾雅 魚以左 吞舟前漢刑法志 臨淵羨董
比目爾雅 魚以左 吞舟前漢刑法志 臨淵羨董

魚不 如分 不比不行 吞舟前漢刑法志 臨淵羨董
魚不 如分 不比不行 吞舟前漢刑法志 臨淵羨董

魚退 而結網巨鬣 傳玄 魚賦 或黃蠟魚金魚 光細 鱗楚人 云
魚退 而結網巨鬣 傳玄 魚賦 或黃蠟魚金魚 光細 鱗楚人 云

魚真 而少肥甜而少肉 蓋一 之美者也 紫鬣具 筠移 文洞
魚真 而少肥甜而少肉 蓋一 之美者也 紫鬣具 筠移 文洞

水梭花志林 曾罰 魚飛 魚中 有拖 沙魚其 入謂 比目
水梭花志林 曾罰 魚飛 魚中 有拖 沙魚其 入謂 比目

陶朱養財 肥地中 聚石休 九是 魚統 之日 行千里
陶朱養財 肥地中 聚石休 九是 魚統 之日 行千里

三十六魚 沈存 中筆 談鯉 魚當 龍門強 六三 月上
三十六魚 沈存 中筆 談鯉 魚當 龍門強 六三 月上



度一 度為 會里 指南下 烟日 生靈 龍退 為鯉 魚魚 地新 魚日 生靈
度一 度為 會里 指南下 烟日 生靈 龍退 為鯉 魚魚 地新 魚日 生靈

鱖

有**王**彩山海經鱖魚大**桃花流水**張志和詩西塞

輒魚肥

鱸

白質黑章揚廷秀詩野出野鄉言葉前垂虹亭上

是圓鱸鱗巨口一雙鱗云云**吳中鱸**張翰因見秋風起

鮑魚膾口人生貴適志何能羈宦

鯽

雙鱗貫柳山谷詩偶思暖老忘文**逆鱗魚**鯽魚鯽

銀鱗膾

河豚

有三種謂之河豚江豚海豚也解河豚毒用橄欖并差

謂之子亦不可食用三物出傳河豚有毒能殺

城見上人戶食之其烹煮亦无法但怒猶蛙春洲生莢

菱蒿拔淨菘菜亦未嘗見有死者魚腹其狀亦可怪其

芽春岸飛揚花河豚當是時貴不數魚腹苟失所入疾為

毒亦莫加忿怒若封豕目一腹煎苟失所入疾為

何須資齒牙云云**芒如**曾子固戲書食肉遺馬肝未為

謂非麟亦非介一刺皮一類婦化江豚狀如豚鼻中有
觀形固可惜况復論腸胃一類婦化聲出沒水上舟人候
之及知風雨中有曲脂甚摩病及搏博即明照西施乳苑
讀書及作即暗俗言一此也肉未聞可食善怒每
雌黃云予嘗見漢者說所以取之由河豚盛氣善怒每
伏水底必設網于上故以物就而觸之被將奮怒而上遂
為所獲是入珍之日
其腹腹為

介

九疇書箕子陳洪範曰天乃錫禹洪範一

龜

九疇因而第大寶書大濫寧王遺我洞玄先

生宣室志張鉅見巴西侯飲酒有告者曰一龜乃何所見者
掛之古坐曰天將曉鏡悟見龜中一龜乃何所見者

清江使者得乃召元君夢人曰予為一乃劉以七十二鑽而無

遺神物易一天吞氣不飢抱子鄰儉行儼壁空家中見

隨龜所為遂一復一口龜笑傳南方老人以龜指寐足經

千年五聚殿踐獸賀知章嘗號為五釣龜開無不知也

鼈

三足者恠尔推驚一為傳曰堯舜經于九肋

者希披言靈肇表州人初起幸先聖問表人出幸

無耳

雜俎驚一為守坤一為綠衣求生王仁裕玉堂閑話崔除尚書家

拜告

一為守坤一為見器中有水之盤晉潘尼驚賦方

驚

正十九頭遂請水次放之盤或縮頭於殼裏若乃秋

顧或頓足而鷹距或曳尾於泥中

或縮頭於殼裏若乃秋

車螯

紫殼王膚楊廷秀食車螯詩珠宮新沫淨瓊沙石

食

南史何徽多於食味後稍欲去甚者疑食蚱蜢使門人

外緘非金人之慎不粹不蔡曾草木之不若无馨

无臭去瓦礫其何殊哉故宜長一菹屈求為

掛鳥喙

戰國策趙伐燕蘇代為燕將謂趙惠王曰

謂鷓鴣曰今日不出明日不出必見死鷓鴣剖而取

謂鷓鴣曰今日不出明日不出必見死鷓鴣剖而取

蚌

謂鷓鴣曰今日不出明日不出必見死鷓鴣剖而取

謂鷓鴣曰今日不出明日不出必見死鷓鴣剖而取

珠嶺表異錄廉州海中州島二上有大池謂之珠池
珠每年修貢珠戶入池皆採老蚌
常珠也彈丸者亦時有得
徑寸罕室之珠卒不可遇也

蚌

改名瓦龍嶺表異錄蚌子蓋蚌蛤類也
龍故天鸞海物記蛤之屬一子以其殼上有稜如瓦

蛤蜊

被甲來謝東軒錄魯魯好生以蜆蛤之類人所不
人前許既寤有惠蛤蜊數番者
即遣人效之夜夢一者
含酒坡松醞賦蛤

螺

螺亭南康記南康有女採螺為業夜宿亭上有貝
骨在因号其
地為

蟹

流膏坡云蝟峰大疑未誠齋詩酥片良豈廣雅蟹
者所雪一
持整酒晉畢卓云左手一蟹一右手持
兩螯

下箸二十八千
聞見錄宋仁宗內宴膳議有新蚶一品
半殼含黃
直飲直飲乃左右

對直一千帝不悅曰數戒汝章為侈靡一無勝公子抱朴子山

中者虫也呼為横行介士被堅執銳歲或暴至以為其証又出

呼為呼為呼為

鱖

骨眼韓詩煮實如惠珠胎揚廷秀煮醬詩忽有

蝦

民獻舜亦天子有蝦且貴蝗化東觀漢記馬援為

蚌

形如覆笠以蝦為目水母嶺表異錄下有物如

牲音

馬

盛留杜其驥杜霜蹄杜坐看千霧駿拾

託養王駿金鞞山紅日晚玉珂因馬勒也駿

裹赤書一神馬綠耳後王玉花驄照夜白並唐名明馱

馱昭王駿九花虬唐以賜龍顯鳳頸東坡跋八尺周官

以上以上為驄六尺為馬千里日行五十里朕乘一馬者詔曰

之於是方臯相秦穆公使一求馬於沙伯樂曰臯之

良馬伯樂顧齊王怒蘇秦欲用蘇代淳于見曰有賣駿馬

而價十倍嘶風楚歌戰馬追電名春肥杜宛馬肥首宿

秋健杜詩一高

驢 音畜一即馱也名駒音遠馱真馱氏之一也

放之山下虎見之居然大物也他日駝一鳴虎大駝以為

不取博稍近益押瀉倚衝骨駝不勝怒痛之虎因喜計服

重致遠送五行志夫駝一一也

牛

前北孟牛羊一
之牛角而巳矣
宗廟之牛
問鼎
黃牛黑
也
爾粟
說文
純色牛也
天地

買牛

買牛驛且角
語聲牛之
巢父牧
父子君之
以天下
亦猶余

所牧

所牧而與余
无用天下
為也於是
牽犢而去
然以水沉南

戴寒

戴寒鴉
詩作
觸牆成字
伯集
謝之家

大武

大武記
古旃
也
出
太半
王褒
須羹
藜會
糗者
不
牛

心炙

心炙
賈得
左
右
探
心
作
炙
一
啖
而
去
隴西
鞏之
犢

好肉

好肉也
吳怡餅說

羊

柔毛
曲
羊
長髯
古今
羊
主薄
蘇武
牧
羝
匈奴
知
不忍

殺

殺
魏泰
記
仁
宗
性
仁
怨
一
日
晨
與
語
近
臣
曰
昨夜
因
不
寐

中每

中每
有
取
索
外
而
遂
以
為
例
誠
恐
自
此
逐
夜
宰
殺
以
備
非
時
供
應
則
歲
月
之
久
害
物
多
矣
豈
一
夕
之
緩
而
啓
无

殺而甚飢思食燒羊侍臣曰何不降旨取索仁宗曰昨夜因不寐中每有取索外而遂以爲例誠恐自此逐夜宰殺以備非時供應則歲月之久害物多矣豈一

窮之一也時左右皆
呼乃歲至有感泣者
十年京國厭肥豸
日曰一壓紅玉肥豸
胃騎餽牽裝耀
都尉餽牽裝耀
羊肉夢五臟神
日羊

灌酪志材云關蒸桐州
關內侯
踏破菜園
蔬茹忽食

意蒸蘭籍
原九歌

桃花李程
各鋒繪圍
韓盧
春秋後語
威



犬疲其後大兔俱疲各死其處田
父見而獲之无勞苦而擅其功
母前叱狗
孝妻當於

即去其妻
逐獸者狗
發蹤指示者人也肖何功人也
黃耳傳書
後仕洛職
我家絕无豸豸能馳往不口犬

家開筒取書作答書內筒復繫犬頸犬慨得答仍宛還洛
後犬死遣還葬夫擬家
鏗齒
鈴蹄
烏喙
本海

三百步呼為一氣
焚幸我
為之主

豕

剛鬣曲礼凡祭祀之礼豕 長喙古今注一名 白豕

詩有豕 黑面郎豕平錄桂林 俗曰食豕曰遼東

獻朱浮責彭寵書曰伯通自伐以功為高天下往時

而遷去以子功論於烏羊名之別 肉猪紅南今臘肉也

朝廷則為遼東豕矣 豚蹄淳于髡曰臣見道旁有豚

豕有賜以卮酒 豕蹄者操 一孟酒祝曰既

家臣見其所持者狹而所敬者奢 禁鬻晋元帝渡江公

以薦帝号曰 豕蹄者操 一孟酒祝曰既

豕蹄者操 一孟酒祝曰既

豕蹄者操 一孟酒祝曰既

豕蹄者操 一孟酒祝曰既

豕蹄者操 一孟酒祝曰既

猫

立功昔山谷詩云卷得猫奴 蒙貴酉陽雜俎猫

護書陸詩及山房万卷 司豕奴陸務觀詩

紅叱撥靈武出猫 戲猫尔聘嚙蝉 除害利

人崔祐甫猫鼎說云郊特牲甯田也 猫之食鼠載在礼經以其

亦何異法吏不勤貓即強使不勤打敵恐頻申命憲司察

所負吏戒諸送候无失檢
則備能致功謂不為害

雞

金距

傳云賦意如之雞

錦毛

古詩一雞

侵距

生飢鷹

逸兔

朱光

勢若一

朱光

曹子建聞雞詩

翠彩

傳林奕

好聞雞

賦

芥羽

同上季氏

其

其

目

奉先

封侯

宣帝

徵時數

會

司晨

位立

其女

火精

精

德

翰音

記祭宗廟

之

司晨

司晨

物

蜀揚

爾諫

噤

且

呼

朱

冠

曾

呼

祝

祝

志祝

雞翁

善養

雞

呼

朱

冠

曾

呼

祝

祝

度関

鳴出

君入

秦

呼

朱

冠

曾

呼

祝

祝

祖述

起舞

本傳

至

客

有

為

雞

鳴

者

五

德

武也

敵在

前

取

勇

也

見

食

相

呼

也

雞

食

之

何

也

鑽

雞

為

一

菜

羽

易

為

雞

怨

禽

宋

宗

置

雞

於

德禽

花冠

鵝

綠眼黃喙白帖鵝一玉羽霜毛同一霜義之龍歸

富峯群相贈一性好鵝山陰道士云為寫道德經舒為水

鵝一名一又家雲群為報瘡鵝王右軍惡用號號孟陳

有韻其兄生鵝者曰惱比鄰杜詩不數鵝投掌山谷詩烹烹

鶩

鶩肉也任黃曰鶩

家鶩道鴨曰又曰青頭野鳧家曰鳧也綠頭高

鴨

麗水色若鴨頭綠鴨附足下曰金羹謂鴨也

煩發出司馬相如能自呼名陸龜蒙居長澤之南巨橫庄

其尤者龜蒙并一表本云此鴨能作人言待附蘇州上

其使者憤且笑上馬復監鴨杭子木皮汁和益漬之

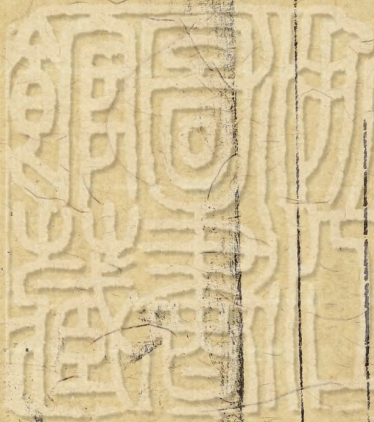
忍之還負金口吾賦耳

畫如

新中記寒食俗鴨一相漬

新編事文類聚翰墨全書卷之七

辰集





浙江圖書館善本
015739
2007.11.11



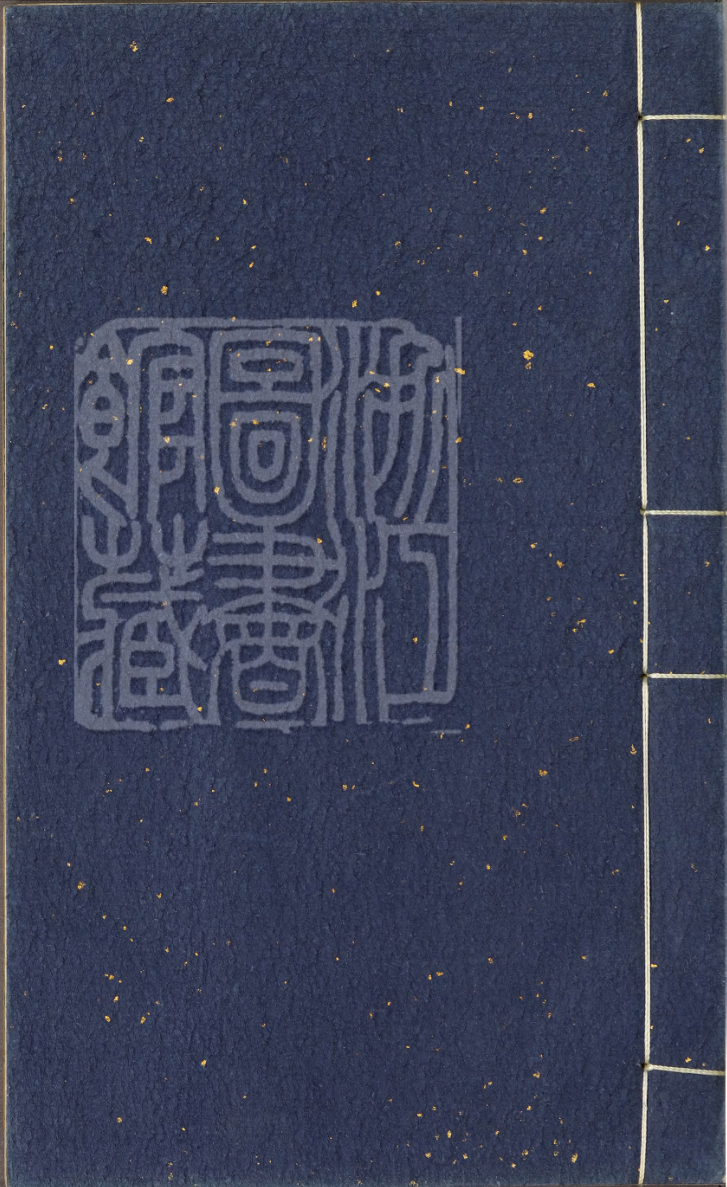
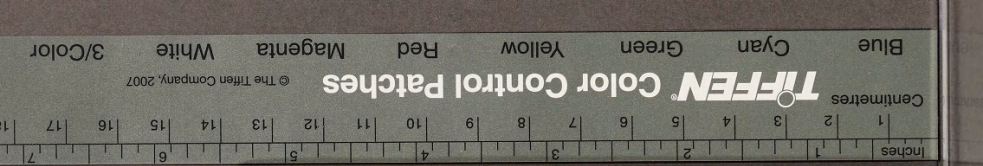


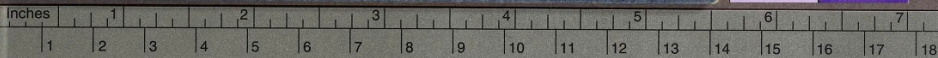
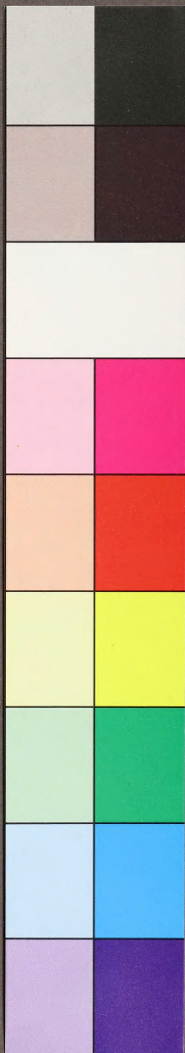
浙江圖書館善本

甲 登記號：015729

一九 年 月 日







Centimetres

TIFFEN Color Control Patches

© The Tiffen Company, 2007

Blue

Cyan

Green

Yellow

Red

Magenta

White

3/Color