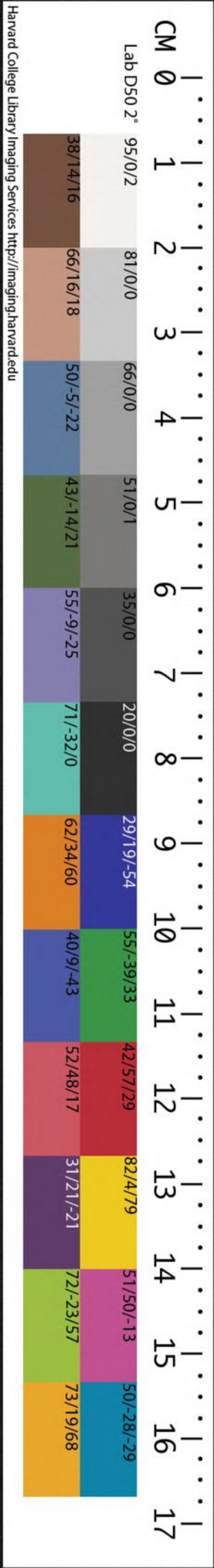


T5098/1153.2

3

CHINESE-JAPANESE LIBRARY  
HARVARD-YENCHING INSTITUTE  
AT HARVARD UNIVERSITY  
NOV 1 6 1941





說文廣義校訂

鎮海吳新遠序

卷三

用 按用之篆文正从父此云从父省乃不知篆文  
之故男子冠而字伯某甫謂其將爲父也不可以  
稱父語作何解冠字創爲某甫成人之始也故有  
方始之義

重 按重復事之事當作字輕重之重上聲爲是鄭  
重之重去聲爲是杜用切則去聲也又自隨義別  
不得以重作字聲爲支離



說文廣義校訂

哈佛大學漢和  
圖書館珍藏印

鎮海吳善述豪

卷三

甫 按甫之篆文正从父此云从父省乃不知篆文  
之故男子冠而字稱某甫謂其將爲父也子可以  
稱父語作何解冠字稱爲某甫成人之始也故有  
方始之義

重 按重複事之事當作字輕重之重上聲爲是鄭  
重之重去聲爲是柱用切則去聲也又音隨義別  
不得以重複作平聲爲支離



祖 按始廟固祖之本訓而爾雅釋親已云祖王父也及高祖王父曾祖王父之稱非今俗始然

祕 按封禪書言其事甚祕謂人不得而知也何必解爲甚神鬼神之事幽隱故引爲祕密字祕書祕閣人所罕見亦祕密之意何得作慙

禪 按禪訓祭天祭天築土爲園壇謂之園丘壇墠之墠義本於此封禪之說亦以封土爲義

回 按回本盤桓之桓猶盤旋也从回古回字象淵水回旋故顏子名回字子淵从二與互字从二皆象兩岸淵水回旋兩岸之間盤回之象也許訓回

曰轉也未竟其義訓回曰求回亦非本義後人借桓爲盤回字遂讀回如宣非本音也宣爲天子宣室所以宣布政令故有詔宣傳宣承宣旬宣宣召宣揚宣布宣通諸義與回無涉以二爲天地回爲回風附會旁行徵召敷揚之義是爲曲說从身之互乃古桓字許訓竟也徐鍇曰身竟兩岸橫互之也橫互則有久長之意故爲互古字恆字乃从互諧聲兼意何云互當作恆不知互爲桓之古文而謂恆可省心作互何其疏也古文从月正以隸書月與身無別漢人因書互作月非古文本如是也



說文廣義卷三  
以宣爲宣當作以宣爲画

恒 按舟之行止不常泊止安得爲恒此由不明互之文爲舟竟兩岸常之義從橫互引伸及古文从月爲舟之變而强爲之附會也且舟之泊止止著一岸不能著於兩岸何云泊止兩岸舟竟兩岸者謂舟之長者橫互於兩岸之間也故引爲久長之義非泊止之謂也

自 按黑白之白篆文作白从入从二告白之白篆文作𠂔从入从口口猶言也入而有言曰白二字古本不同隸書無別許君以篆文正之別爲二字

但謂𠂔亦自字則非今乃復謂自己之自本作白則更謬矣自本訓鼻凡人自謂則指其鼻故以自爲自己字人之成胎最先生鼻人之繪容先從鼻始故鼻有始義始祖曰鼻祖自亦有始義始王者曰皇卽皇本字其文从自王事理皆從始而出故自又訓從訓由訓因又謂不待勉強者曰自然卽生成已然之謂今乃謂人之分別彼己者以言白之故以爲在己之稱試問何事不以言白何爲獨以之稱己乎又以自己一義牽强附會諸義殊爲穿鑿又謂自然爲有自然而然又言自己信之爲然



言文廣義卷之三  
三  
愈說而愈支離矣。

者 按許云別事詞也。義甚精括。言事而人物在其中矣。如云仁者知者別其人。裁者培者別其物。往者來者別其事。何得謂爲見在之詞。又俗語謂此曰者。語氣屬下。與文義用者字語氣屬上者不同。亦不得謂爲有義。

𡗗 按𡗗當作𡗗。許訓脩豪獸。𡗗卽古隸字。音同肆。許訓𡗗屬。卽爾雅所云隸脩豪也。別有肆字。卽肆之正文。許訓極陳也。虞書肆類于上帝。古文尚書作𡗗類字之借也。然𡗗肆明是兩字。並見許書。何得云𡗗今隸作肆。而以肆字義訓盡屬之𡗗乎。欲治許書。而於許書字多未之見何也。

比 按兩相比附則可。比較義相引伸。非復比附之謂矣。音隨義別。何必深糾。

疇 按此字本作𡗗。許訓詞也。引書曰𡗗咨。今文作疇。借用田疇字。疇昔疇能。亦借用耳。疇本作𡗗。今變爲疇。猶疇爲𡗗之變。然疇僅見集韻。經傳所無。何獨以疇爲俗字。而謂宜作疇乎。

戴 按从異戔聲。非从載省。戔載皆戔聲。  
未 按旣从木。非从禾。何得以成而未穫。至秋乃用。



說之

涼 按从京諧聲非會意古音京如姜故涼諒亦諧京聲亮字許書所本有戴氏六書故引唐本說文有此字从儿卽人字从亮乃京字之省京本作亮故省而作亮毫字亦从京省可證徐氏謂今俗隸書作亮蓋未見唐本許書原有亮字耳今附會其說謂解散亮字作冗亮字安能變作冗乎諒亮古字通用不得以用諒爲非梁庵字僅見皇侃論語疏不足據以議經傳且其字作庵非作菴又庵菴皆俗字許書所無禮記諒闇注云廬有梁者所謂柱眉也今云以梁拄楣則語作何解菴乃草名覆草爲菴說尤杜撰

句 按章句之一句非一曲之謂對字俗書並不从厶亂字亦非从口說皆率意

豈 按許云敝省聲固非此云从壹从耑省更非孔氏謂从少卽古左字詩曰左旋易曰師左次還師之謂也豆禮器歸而飲至之謂也

封 按封之偏旁立字本作豈爲樹藝字之古文从中豆聲中猶艸也豆有豎義聲兼意也故豎訓堅立佥訓立也並从之爲聲自以豈爲陳樂樹立之



樹本義又加又作𣎵或加寸作封又與寸皆爲手所以封也自通爲封立字又加木作樹从木猶从中也經傳凡樹藝樹立字皆作樹周人尚文取其繁縟耳又以所樹植者亦謂之樹尤爲後義春秋以前無偁木爲樹者

中庸地道敏樹亦樹藝也

許訓樹云生植

之總名非字之本義不得據以分別封樹

弟

按許云韋束之次弟也謂以韋束物別其先後之次弟爲弟幾束也非相次纏之之謂兄弟之弟何得讀作體語助字多借用亦無須曲說

昆

第下

按昆𦉰實同字𦉰弟爲𦉰𦉰猶懷也日比爲

昆日相親比也許訓同也是引伸意徐鍇曰日日比之是同也何得以作昆弟爲訛

繇

按許書油宙等十八字並从由諧聲而正篆無

由字徐氏以爲脫誤是也何必以爲𠂔字省去乃作上半由字由蓋邈字之古文許書邈訓行邈徑也卽行由徑也由字从田而直出其中古人廬舍在田由田中涂徑出入故字以田中直出爲由繇字古音同由故與由通用余招切非本音也又許書有繇無繇而𦉰關則並云繇聲又繇字云繇省聲則亦本有繇字而脫之故姚文僖公據韻會以



繇爲繇之正篆徐鉉謂繇爲俗字非也繇訓隨從  
粵訓木生條也何得云粵所從也小字內諱字乃  
半字之訛莊烈帝名上一字不諱

弋 按許書自有杙字訓劉劉杙本爾雅文乃不檢  
許書而以杙爲俗字疏矣

賈 按歌麻二韻後人音讀相轉失在韻書之混淆  
非古者方言合混也不知古音而輕爲臆說又每  
謂傳經者口授殊不可解

貢 按子貢惟樂記作子贛他書皆作子貢贛字从  
貝从贛省贛卽詩坎坎鼓我之坎之本字字本从

夆諧聲音轉爲坎贛从贛省乃諧其本音耳貢字  
亦有賜義見爾雅釋詁故二字得相通用贛字並  
不从貢何得云傳寫之省又何必斥紺音之非

賣 按賣當作賣齒當作齒齒卽古睦字上从光卽  
央字音六下从囙卽目之古文與囙字別囙乃古  
明字賣上从齒並不省經典通作鬻粥同音之借  
何得又以爲口授之訛

檄 按義分動靜音隨義別自古有之可不必糾如  
一字必一音本卷說互字亟字句字何又並云有  
二切上卷台字何又云有三音也



創 按刃傷之處稱創因之癰疥癰疽之類流血痛楚相同者皆蒙其稱古稱爲瘍瘍之爲言傷也義亦相類何必不得稱創懲創之云使知所痛也說爲劓刖之刑鑿矣

瑯 按此字从𠂔熒省聲作瑯今誤作瑯不成字惇乃惇字之變惇與𠂔同許訓驚詞也以聲借爲瑯字今知𠂔不成字而不知其爲𠂔之變由少究許書耳

專 按許書𠂔字云專小謹也本𠂔𠂔小謹也之譌𠂔字云壹也是𠂔爲專謹字𠂔爲專壹字矣然專字从寸从𠂔凡从寸字多取守意从寸猶从守也从𠂔乃聲兼意是專字亦當以謹守爲本義𠂔專𠂔三字音義相承與壹封樹三字一例故經傳中專謹專壹皆作專字許訓專云六寸簿也一曰紡專皆其別義耳因專一之義引伸爲獨也單也又以爲自是私自擅之義又專一則堅確故有專確義因謂陶壁曰專取其堅確非謂其質而不文云云也紡專詩斯干傳作紡𠂔𠂔卽攷工記𠂔埴之𠂔許書所無蓋後出字古止作專若甄磚字又俗爲之耳又按許書𠂔壹也一曰女專專此可證



車下本作車車小謹也。通作專字又書秦誓斷斷  
兮斷斷誠壹之貌。古尚書本作詔詔詔从直即古文車字。

將

按許書將訓扶也从手月聲將訓帥也从寸將省聲然寸字在偏旁或取度義或取守義或與又同用又即手也將之从手與將之从寸同意玉篇以將爲將之古文甚是故經傳扶將字並作將引伸爲持也致也傳也奉也養也助也順也從也行也送也欲也且也大也長也壯也美也無非平聲通爲率領主持義謂領軍曰將軍史記將軍擊

趙正義云將猶領也因之即以將軍爲之稱孟子魯欲使慎子爲將軍亦莫非平聲至稱將軍爲將作去聲讀前古所無春秋時始有之。周禮有軍將字出自漢人之亦以義之動靜而別其音其訓願訓請及將將疊字別作七羊切音鏘者亦音隨義別許書將訓帥也乃以後義爲解泥於許說而以即諒切爲正音以軍主爲本義謂訓持訓送訓請訓大及且然之詞皆從將兵而借也當讀如醬音以漿音及七羊切者爲皆贅則顛倒矣即使不知古音毛詩皆可取證樛木福履將之鵲巢百兩將之燕燕遠于



將之。丰詩悔予不將。今破斧亦孔之將。正月篇同。鹿鳴承筐是將。北山鮮我方將。楚茨或肆或將。何草何人不將。皇矣在渭之將。既醉爾殽。既將蒸民。仲山甫將之。敬之日就。月將。那詩湯孫之將。烈祖同。又我受命溥將。長發有娥方將。以及將將。讀作鏘鏘。與从將之漿字鏘字。詩中入韻。孰非平聲。何乃率爲臆說乎。

暨 按日出何必定在雲中。豈無雲則日不出乎。日始出時曰暨。言既明也。猶食已曰既。言既食也。字从旦。从既。以聲兼意。字从既旦。卽文可以見義。日出則光卽及遠。故有遠及之義。朔南暨卽此意。卽以爲彼此相及。與臬通用可也。動說漢儒口授以音同而訛。豈漢儒皆瞽目乎。

番 按爾雅亦作蹠。古字本止作𠂔。加儿作采。爲古辨字。又加田作番。爲𠂔之篆文。又加足作蹠。及从足。煩聲。作蹠。皆後出字。許書有蹠。無蹠。以蹠字尤複沓耳。番訓獸足。非獸名。以偁西戎。與蠻狄不同。意九州之外。謂之蕃國。唐分域內十道。外曰四蕃。蕃亦作番也。番番良士。言其武勇。與訓白之皤無涉。何云皤字之訛。潘字从番。諧聲。古音潘番本同。



豈粵人方言乎。

親 按親从見亲聲不兼義亲古榛字古音如辛从辛諧聲新親又从亲聲乃强作會意而謂已至而後見亲穿鑿甚矣。訂訓親爲至經傳俱無此義許訓仁曰親也親卽親愛之謂此訓親爲至者謂目所見卽身所至也然从見但取相見之意人之相親正於相見時驗之親則近之親則愛之故曰親近曰親愛因以所親愛者謂之親至愛莫如父母故謂父母曰親由父母而推之一家皆爲至親又推之爲族屬故謂宗族曰親又推之爲姻戚

故三黨亦謂之親周禮議親之辟親統五屬及外親而言喪服小記注親者謂舅所生國語注親謂支子甥舅爾雅統宗族母黨妻黨婚姻總謂之釋親推之易曰同人親也左傳輕則失親注黨援也則又不惟外親曰親矣必從身字說親固泥又謂流俗僞甥舅姻亞曰親爲二本尤謬

觀 按此亦音隨義別耳平聲乃其本音後人以義分動靜而別之安得以去聲爲本音謂平聲爲非燕 按燕巢人屋無風雨增繳之危安居自若故以爲燕安燕居字與宴通用宴安卽燕安因謂飲食



宴樂曰燕爲燕飲燕饗字別作鸞鸞醺讌皆贅國名平聲讀燕居作平聲者非因以命字四字贅不出而接物及異於大饗之勞語皆穿鑿

斆

按斆雖同學而實有兩用以字本从敎从口从曰敎卽敎字正文故斆亦有敎義書盤庚斆于民斆訓敎也豈亦敎字之訛斆有敎義學亦有敎義檀弓叔仲皮學子柳文王世子將學之爲父子云云樂記學不躡等諸學字並訓敎也惟有二義故斆學可以連用分兩義而學記引說命作學學半亦可以一字分兩義乃不攷諸書並不知學記所

引正作學學半而妄謂不成語反以守陋遂非詆注疏適自形其陋且非矣斆旁本从攴卽扑作敎刑之扑並非从文何云學字爲省去文

告

按許說告字之文本誤說家辨之訂之者多矣

告字本从𠂔𠂔卽之字往也且許云牛觸人角箸橫木所以告人也明言牛觸人非言人觸牛蓋觸乃以角犯人之謂故其字从角告人之云欲使避之耳說本牽強乃更改爲告人使勿觸犯豈有人不自愛其生而觸犯牛角者乎古人以告字入韻者詩南山與鞠韻考槃與陸軸宿韻干旄與祝六





韻既醉與俶韻皆作入聲非獨易與嬪韻也此是古音並非叶韻且告之入聲在二沃韻與一屋之谷字不同音古音亦不同部所說皆甚舛謬

最 按最之从曰猶从冒也謂冒犯而取之故曰犯而取也能犯而取故論功稱最與殿爲對今泥於頭衣之訓而以斬首得曰爲說謬矣既取斬首何不从首曰豈可以當首乎且曰字訓曰小兒及蠻夷頭衣則中國亦有之今截去小兒字可謂矯揉覈 按覈从𠂔从𠂔會意𠂔卽古𠂔字𠂔卽皦明之皦𠂔中見𠂔猶微中見顯覈實之意也故訓爲實也因以謂果實中之堅殼者曰覈今反以果覈爲本義由不究許書不明六書之故

覆 按此字當以覆蓋爲本義覆蓋之物時而取用則去其蓋不用則復蓋之因有反覆之義字从𠂔𠂔覆也从復諧聲亦兼會意故與復通用反而覆之猶往而復之既反而還其初曰覆既往而還其道曰復音義相同然但言覆蓋則無反覆之意必謂人居室中在地上蓋之則覆在下牽合二義語甚牽強然則覆載覆藏之覆將何以說之覆復皆有二音覆則由覆蓋引爲反覆復則由往復引爲



又復皆音隨義別今謂覆字二義皆敷救切復字二義皆房六切則覆字何以諧復聲乎

眞 按眞字在古止作化人之稱化人猶仙人所謂羽化而登仙也故古文作篆文作眞皆从匕人匕古化字也古無以眞爲僞之對故古經無眞字國策始言歸眞返樸莊列荀子淮南素問則多有之矣古人但言誠僞不言眞僞亦不言貞僞既謂六經語孟無眞字何又云古今文字皆用爲眞僞字乎眞貞二字並不同部古音甚遠何得謂眞僞字爲貞僞之訛眞字雖古經所無而从眞之字多見經傳何得云貞字傳寫差訛遂有眞字乎六經二字始見莊子史記僞爲六藝謂禮樂詩書易春秋也樂經已亡後人合五經語孟以爲六經此謂六經語孟亦非

尗 按椒之本字作某不作菽許書無菽字

豆 按呼尗爲豆古今語言之別謂貧者以尗爲羹盛之于豆遂呼尗爲豆豈菜羹非貧者之食何不呼菜爲豆乎戰國策張儀說韓王曰五穀所生非麥而豆稱尗爲豆始見於此史記仍作菽又豉本作菽許以豉爲俗體亦後世字



吹 按古字相通語助尤多借字必謂以注音爲本字及口授差訛說皆乖僻讀聿適爲律音當是楚地俗音他處所無

敦 按敦有九音楊用修之說也談薈引陳士元說則有十二音然以讀惇爲正音其餘皆是轉音義則以許書三說爲正其餘皆借用許君三說又以怒也爲本義敦字从支辜聲支古扑字怒則施支擊故从支詆之義從怒出誰何之義從詆出誰何者詰問之詞詰其爲誰人爲何事也過秦論陳利兵而誰何謂守關者盤詰行人以防姦宄也乃不

解誰何之義而說敦彼獨宿爲何彼獨宿又以从辜聲爲取昂意說爲昂擊皆妄此外諸義古字多以聲近通借並非傳寫訛別又鑿錚許分兩字經傳通用錚非鑿字之省繁敦之敦音對非音徒對切亦並不作鑿且鑿卽鑿字皆从金从敦何得分而爲二反合鑿錚爲一又以團音者謂當用鶉字更爲穿鑿且許書雜駮二字雜卽鶉之責責之鶉駮卽匪鶉匪鶉之本字欲證團音字當作駮不應作鶉乃好詆人不知字學曷其不自知也

攸 按攸本與汙同字汙訓浮行水上也攸訓行水



也義同行水者行于水也秦刻石文作𣶒卽攸之  
古文从攴从水以手扑水而行也篆文加人作攸  
中一卽水字中畫人行于水故从人與汙从子同  
意悠然而逝者以人之行水况魚之行水也悠卽  
攸之借何得云如水就道誤解行水爲禹之行水  
之義謬之甚矣行于水者必有所往故爲攸往字  
因與所字通用

數 按物經數之則有數目數之爲動義數目爲靜  
義物有數則不一故爲數年數人字又因不一之  
義引爲頻數字又引爲繁數字義之相生也讀數

之爲上聲數目爲去聲頻數爲入聲繁數爲入聲  
之重音音隨義別也一事而屢爲之云云及迫則  
重疊云云皆非

故 按許訓故字曰使爲之也其字从攴有攴而使  
之之意使爲之則有有意使之者故故有有意之  
義使爲之則有使之然之意故故爲有所因之詞  
因謂事之因曰故又因而謂事曰故又謂事變曰  
變故凡有所因者皆已然之迹故又爲本也素也  
先也舊也遂通爲故舊字與新爲對故君故國故  
人故事所由稱也許說故字祇一義而古字訓曰



故也詁字訓曰訓故言也治許書者當參而究之今乃誤讀使爲之爲便爲之而強爲之說殊屬可怪本字之訓且昧之更何參究乎

斲

按許訓斲云解也又引詩服之無斲云厭也又

一曰終也並無忘也之訓

扶字下从搏乃作搏之訛

枹

按枹乃酒器之方者觚之爲言枹也因以爲觚

稜觚角字觚稜見西都賦觚角見周禮疏史記破

觚爲圓亦訓方也故算法有六觚卽六角也郊壇

八觚象八方方策之方方木爲之亦名曰觚文賦

所謂操觚者是觚而不方故曰觚不觚但云不肖

成法則不觚之謂何博古圖所載蓋卽不觚之觚未足爲據不得云觚非有稜者

柴

按柴之轉上聲亦音隨義轉耳非去聲

權

按黃華木之訓本爾雅非本義也前卷謂水名

諸字多有本義議許氏但注水名爲非此字亦然

古以木爲稱錘故从木權其聲也權知輕重因物

而定無定在而有定理故以爲隨事而定其宜之

謂與經爲對因其不泥於一定故以爲機權權變

字許君反常之云卽權變之意然語卻未圓故程

子辨之又因其操輕重之勢而以爲權力字又以



爲遷就假借聊且之詞者亦未定而姑定之之謂杜按此字當以杜塞爲本義非由後人借用木名其別義也費誓杜乃獲周禮注引作敷乃獲許書敷訓閉也則杜亦可訓閉原其聲義蓋爲以土塞隙故謂之杜塞隙亦用木故从木从土土亦聲

標按標字諸義各書並讀平聲廣韻則有平上二聲音許書者用上聲一切謬矣今泥於附音反以平聲爲俗讀更謬木標在上高出可見因謂高枝曰標凡立木之高出者旌旗之高舉者題名之高揭者皆謂之標

梅按某字旣从木又加木作棣此亦古之俗字戚氏謂某古梅字則訓桤訓酸果二義實同字故經傳酸果字皆作梅不然何以必舍某用梅也某之古音本同梅故媒謀从之諧聲莫口切非古音用作某某字乃借用非方言也

栽按栽當以植木爲本義因之艸木之植者爲栽所謂栽者培之也又因之築牆者豎木以約版亦謂之栽所謂水昏正而栽也豎木以爲版之榦左傳注所謂樹版榦也築牆之始樹木於牆址之內外然後依木而設內外之版木直版橫縮版於木



實土其中而築之所謂版築及縮版以載也載與栽兩義不同載謂載土栽謂豎木非設版也許訓栽云築牆長版義猶未確此云豎版以築更誤又按栽从𦰩聲𦰩从才聲才艸木之始也故从𦰩字亦多有始義栽爲制衣之始栽爲植木之始亦築牆之始而哉生明朕哉自毫陳錫哉周之哉亦訓始故爾雅哉與初皆始也又自葛載春日載陽秋而載嘗之載亦訓始故朕哉自毫孟子引作載陳錫哉周國語引作載也

校

按校苟本爲木囚之名古人必不以之名學亦

不以校人校正爲官名泥於許書一說則不可通矣从木者木工制器凡厚薄長短欲其相等必互相比校故以之起義因爲比較考校字何必定取車較並立之義謂當作較木囚之訓乃是別義猶枷字本訓拂也爲擊木之器今以爲荷校之名耳

樸

按樸朴實同字未削之木曰樸故木皮及去木之皮皆謂之樸義相因也書旣勤樸斲樸卽去皮之謂旣樸而後可斲也朴卽樸之或體古無璞字祇用樸朴見國策史記其理同也通爲質也素也之訓禮記尊其樸也攷工記樸屬張衡賦素樸並



作樸。史記敦朴。陳琳賦素朴。則作朴。泥於許訓。強爲分別。試問木素字必从業。木皮字必从卜。於義何居。

格 按許訓木長兒。非本義也。經典格字甚多。無此一義。當以禮緇衣言有物而行有格。訓舊法者爲本義。制器者以木爲法。所以正不正者曰格。因謂凡事物之法。式曰格。凡云方格。規格。資格。品格。及訓標準。量度者。義皆出此格。以正物。因有正義。書格其非心。論語有恥且格。孟子格君心。皆此義。其訓爲變革者。書格則承之庸之。卽正也。之引伸。謂

變而正也。其訓爲至者。乃假假二字之借。古音本同。字又作格。許書所無。書格于上下。許引作假于上下。書中格字。史漢通作假者甚多。又因至義。引爲來也。通也。窮究也。登也。升也。起也。舉也。皆假之借。其訓大者。嘏之借。其訓擊。訓鬪。訓敵。訓殺。訓拒。訓止。訓阻。訓牴牾。訓不服。訓不容者。皆格之借。何得以木長一訓。牽強附會至也。通也。諸義平。

極 按許書棟訓極也。極訓棟也。互相爲訓。徐氏謂極者屋脊之棟是也。蓋棟者屋之正梁。居中至高。故謂之極。次於棟者爲梁。在門上者爲楣。易曰上



棟下字棟是橫木架於柱上今云棟下屬地上至屋脊是以柱爲棟矣著書者何以率意如此棟在屋之正中故棟與極並有中義因之凡在中者名極君之中道曰皇極天之中樞曰北極南極赤極黃極又因之有正義正猶中也屋之高至極而止故以爲極至字訓爲至也致也甚也放也止也已也終也竟也窮也盡也限也崖也高也遠也三才曰三極道之至也天有六極地有四極八極窮其所至也又因窮極之義引爲困也病也疲也其訓爲誅者殛之借訓爲急者亟之借

接

按接續本同義彼此相交按上下相承接均之

接也从木之接以木相接續而別制其字故許訓

爲續木也此亦接之贅字耳

與樹動之搖字同贅

如木相續

必作接則絲相續當作綏竹相續當用筴文字可勝制乎乃據所不足據又刪去許注木字必與接字硬分兩用謂繫作接者非何其乖也

麗

按麗字古文作麗象儷皮形儷皮者兩鹿皮也

昏禮納幣用此以鹿喜旅行取配偶好合之意篆文从古文加鹿作麗文則麗字在先麗字在後義則鹿喜旅行在先取其意而用儷皮在後鹿喜旅



行故通爲相並之義後又別作儷字旅行則相附不離故通爲附麗字許書又有麗字訓艸木相附麗而生引易曰百穀艸木麗乎地所以證麗字从艸从麗之意非易文亦作麗也後人不察將所引易文亦改作麗不知許書引經有證義者有證音者有證文者證義必係同字證音證文必非同字前人辨之者多矣且麗字已有附麗之義更作从艸从麗之麗以爲艸木之附麗亦猶接之有接同爲贅字艸木麗地必作麗則日月麗天當作何字今必從而強爲分別謂附麗字必从艸併改離麗也亦作麗也乖甚

瞑

按古人謂臥曰寢亦曰寐載寢載興夙興夜寐寢寐皆與興對故許書並訓臥也然寢與寐又有別公羊言寢而不寐晉語言歸寢不寐蓋寢而成眠曰寐既覺曰寤寐言昧寤言悟也寤寐二字具此二義若臥字本訓伏也其文从臣从人以人臣伏而見君會意其字始見孟子曰隱几而臥蓋言伏非言寢是爾時臥字尚未有寢義其用作寐字義者始見樂記云則惟恐臥其以瞑目之瞑作寐義者莊子所謂據高梧而瞑也瞑卽眠本字冥聲



與民聲相近。眠字始見列子云覺而不眠。許書無此字。以爲俗也。其又云睡者始見史記曰睡弗聽。及賈誼治安策曰被介冑而睡也。要之臥瞑眠睡四字之皆以言寐。古所未有。許書瞑訓翕目。卽瞑目之義。不言及寐。其睡字不直云寐而云坐寐。不知何據。今又因而附會。謂坐寐曰睡。臥寐曰瞑。益穿鑿矣。又以臥寐爲本義。以瞑目瞑眩爲後義。尤爲顛倒。瞑字从冥得聲。冥音爲正。眠面皆爲轉音。今主眠音。而以冥音面音爲非。亦謬。瞑眩或作冥。眴或作眠。眴兩讀不同。張衡賦青冥盱眙。盱眙卽芊眠也。亦青冥之轉音。

相 按相以省木爲本義。通爲省視義。凡人相合則兩相視。與目不相聽曰睽之義相反。因以爲兩相之辭。自通爲兩相之辭。不惟以之言相合。亦得言相害相悖相怨相爭。義相引也。又因相合之義。得以倂物之相合而成者。所謂金玉其相也。兩相合必兩相爲。因有輔助扶導之義。卽以爲輔助扶導者之倂。故相禮相瞽及助祭輔政贊事扶工之人皆曰相。其分平去兩讀。亦以義之虛實而別。必謂並無去聲泥矣。必以省視一訓附會諸義。尤泥相。



說文廣義校訂卷三 三  
貌之相其義雖從相視而引然是俗語不應與古義並列

督 按从叔諧聲並不取義拾獲察視之語甚鑿許  
訓察也卽漢書注云察視云視察云監視也監而  
察之則責成其事故爲督責字而考理勸戒促率  
董正諸義出焉因爲司督率者之偁故軍帥曰督  
家長曰家督又因正義引爲中也故人身經脈當  
脊中而統衆脈者曰督脈因之衣縫當脊中者亦  
蒙其名別作袷字許所云一曰背縫也何得謂督  
脈之義出於衣袷

胥 按胥字許訓蟹醢卽釋名及庖人注所謂蟹胥  
也釋名云蟹胥取蟹藏之使骨肉解胥胥然也許  
書胥云从肉疋聲疋字則訓足也古以爲詩大雅  
字亦以爲足字或曰胥字是謂疋亦古之胥字六  
書正譌及說文疑疑皆從其說蓋疋之文从足省  
象脫足形於蟹胥義正合第物可爲醢者不獨蟹  
凡肉皆可爲之故疋又加肉作胥从疋乃以聲兼  
意二字文義稍別名義實同故蟹疋字亦作胥胥  
又與相同義者古音魚虞一類與陽唐一類聲韻  
相爲陰陽古音最近得相通轉如吾之與卬于之



與往無之與亡甫之與方不勝枚舉胥與相亦然凡訓相訓皆訓輔訓助訓視者皆相之通其訓疏者同聲之通訓須訓待訓少者乃與須字音近之通今緣不知古音莫明其理而以足之爲用必兩相待爲說牽強甚矣又却以下之骨曰脰蟹有脰乎其云蟹味在脰殆以蟹螯爲言耳亦非

胡 按胡本頸肉下垂之名非但言牛也漢書曰碑摔胡胡訓頸也詩曰狼跋其胡漢書有龍垂胡髯則胡爲人物頸下之通稱許云牛頤垂也特其一耳胡爲頸肉下垂因謂衣袂之下垂及戈戟之頸

皆曰胡見深衣注及攷工記今陋於見聞泥一許說而謂偁須爲胡取牛頤而加諸人詆爲野人之言不思喉嚨亦曰胡嚨後漢書作嚨胡笑聲在喉閒者孔叢子謂之盧胡大笑況詩言胡考左傳言胡考儀禮言胡福謚法以彌年壽考保民者艾曰胡禮器以盛黍稷者曰胡簋胡字之義亦甚美矣且謂須曰胡卽漢書胡髯之義乃泥於一而不知其他曾不自知爲野人之言矣又胡之訓大乃與嘏相通不知其理而以牛垂胡者吼大說之不亦鑿乎



膾 按膾當以周禮內饔膾胖注腠肉大臠爲本義。肉之肥厚而無骨者也。因謂無骨之腊曰膾。及魚腹之肉曰膾。又因之訓大訓厚訓美訓肥美。詩言膾仕及周原膾膾。義皆出此。地美曰膾。猶以肥肉之肥言地。與礲字對。以腹下腴之腴言田。與瘠字對也。又因無骨則柔靡不振。故以爲亂。如此膾之膾。許說周禮有膾判。此義本當在先。又曰讀若謨。此正從無諧聲之本音。一轉爲文甫切。再轉爲荒烏切。則變脣音入喉音矣。今乃不從許讀。反從注許書者之附音。而謂但音荒烏切。不亦悖乎。

膺 按戎狄是膺。詩傳及漢書並訓當也。承受之義。引爲承當。又引爲當拒。又引之而訓擊。故孟子注云擊也。乃謂以胷距人之擊。大謬。

冑 按莊子技經冑縈之。未嘗注云冑著骨肉也。故通爲冑要字。又訓可者。言必中冑而後可行。故謂許可曰冑。許可而點頭以應之曰首冑。切骨承受之說鑿。

冑 按注中古冑字當作帽字。此條謂許書無由字。是脫誤。說是。但與前繇字下省冑作由之說自相矛盾。



脅 按釋名脅挾也在兩旁臂所挾也蓋脅本从彊  
得聲古音與協挾同故置物於臂脅之間曰挾以  
臂挾物於脅使人不得而奪強者所以制弱也因  
以爲脅制字猶挾制也特言挾制力尚少言脅制  
力較大故又曰逼脅凡挾其威權勢力以之劫奪  
以之逼迫以之恐喝皆曰脅書曰脅從曰脅權禮  
運曰脅君漢書曰脅求國語曰脅藥中行列子脅  
魯殺子糾淮南子淫而相脅又曰天地不能脅皆  
此義也又訓怯也懼也則就被脅者而言字又別  
作脅古所無也脅制之義本於有所挾而制人脅

字屬我而言言乎體則我之脅言乎用則我脅之  
也何得云拉其脅而制之其語殆用公羊不知公  
羊言擗幹而殺之謂彭生拉傷魯桓之脅而殺之  
幹乃桓公脅骨擗乃彭生用臂脅之力拉而傷之  
也其字作擗从手从脅有臂脅並用之意其義亦  
從脅出但拉人之脅非脅之之謂拉其脅實所以  
殺之非但制之而已昧於脅字具挾制之意乃謂  
必合制與持言之方可成文又謂獨言威脅者訟  
魁吏胥下俚之詞何其於經史諸脅字俱未之省  
輕於肆口罵人也又凡臂脅有所挾持則肩必斂



而上竦故謂之脅肩屈身媚人者其狀如是故以脅肩形詔笑之容其字又作胎與擠脅皆許書所無又通作翕作歛卽斂意故脅又訓練訓斂訓翕訓縮因謂鳥斂翼曰脅翼見長門賦

篋

按篋篋篋三字古作匡匪匱加竹者蓋皆籀文以皆竹器也許書匡訓筥也或體作篋匱訓藏也或體作篋而匪訓器似竹篋篋訓車苓也則分爲兩義然車苓者車闕也許書璫字訓車苓閒皮篋讀與服同卽周禮車人之牝服詩大東之服箱所謂車箱是也車箱亦篋類故亦謂之篋乃匪之別

義許分匪篋爲二已疏乃泥於許說并謂匡不从竹何不檢許書而妄爲之說也且匡篆本作匡从匚圭聲何得云象形

管

按管从竹官聲筥从竹完聲古音同讀其諧聲皆無所取義故得通用也如箠當作如箠

簡

按中庸布在方策注方版也策簡也簡策同義方以木版亦謂之版策以竹簡亦謂之簡故策命亦曰簡命特一簡爲簡編簡爲策字少書簡多書方又多書策非特大事書策小事書簡古字簡策本作束冊束从束从儿儿古分字冊篆作冊象約



衆簡而束之。𠂔象衆簡。二則上下束之也。一簡一事。事相類者同爲一束。事非一類。各分其類而束之。故束字从束从儿。束爲古文簡。乃篆文。後人分爲二字。許訓束云。分別簡之也。則二字之相同可證。

互

按互許云所

作可以誤

以糾

作收誤

繩者。蓋卽所以糾

絲之具。上下兩一象。二竹枝。二人對持之。以糾絲者。中从夕。卽糸字之省。象糾絲之形。一縱兩橫之說。謬。一縱兩橫。何以糾繩。中夕豈象一縱乎。縣肉之柅。卽福衡也。行馬之稱。桎柅。韻會所謂交互其

木以爲遮闌。又名杈子者也。東京夢華錄云。御廊立朱柅杈子。路心立黑柅杈子。卽行馬也。蓋卽今大吏牙門用三木相交排列兩旁以當拒行人謂之攔子者也。亦非一橫兩縱。

算

按算筭實同字。竹籌計數者曰算。以之計數亦

曰算。與數字兼虛實二義同也。數目作去聲。數之則作上聲。算籌曰算。作去聲。算其數作上聲。其理一也。論語何足算也。與孟子或相倍蓰而無算者。義分動靜字並作算。算爲本字。筭乃後出字耳。許君分析其義。以算爲動義。訓數也。筭爲靜義。訓所



以計數者。特因有兩字而別之。然筭从弄竹會意。許君亦云常弄乃不誤也。則亦具二義可見。算籌以計數目。何分五色。後人開方法用籌算。有以大數分別五色者。非通用計數之具。

節

按許以節爲符節之節。故訓竹約。竹約者。以竹爲約信之券也。口節本古今字。許訓口曰瑞信也。訓節曰竹約也。約與信同義。口以玉爲故訓瑞信。節以竹爲故訓竹約也。周禮秋官有司約注謂言語之約束。又士師及太史皆言約劑。注謂券書也。後漢書文約注謂文書要約也。學記云大信不約。

約信之義。見經史者多矣。竹約義與契訓大約之約同。瑞信與竹約同用。瑞玉亦得言節。周禮守邦國者用玉節。又曰與之瑞節。左傳以爲瑞節。公羊傳與之玉節。孟子趙注節玉節也。周禮掌節注。邦節者珍圭牙璋穀圭琬圭口圭也。竹約亦得言信。左傳司馬握節以死。及國策焚周之節。注皆謂符信也。周禮掌節注。節猶信也。行者所執之信。又掌交注。節以爲行信。禮記玉藻注。節所以明信。後漢書注。節所以爲信。文選子虛賦。長楊賦。注並謂節所仗信節也。諸訓皆卽竹約之謂。故節亦稱瑞。左



傳司馬請瑞謂符節也。今於諸書訓詁概未之究。誤解許書竹約之訓爲言竹中之節。謂竹間隔處中約量也。文亦甚不成語。又不知口本骨節之節。古文正象骨口之形。骨至口處兩骨相承。一四一凸。天子錫諸侯命圭。皆刻其上。與天子冒圭相合。如骨口之相承。故謂之口。因之剖竹爲符。一存一發。可兩合以取驗者。亦謂之口。又口爲骨之止處。故竹之止而不通處亦曰口。後乃別作節字。遂通爲瑞節符節旌節節鉞字。又因節有止而不過之義。故凡事之止而不過者皆曰節。爲時節禮節品節志節氣節廉節節制節度節文節奏節操節義節儉節省之義所從出。合乎節曰中節。離乎節曰失節。論語臨大節句。謂生死存亡之交。守其志而不可奪也。何得云至節而阻須奮迅。乃通乎旌節節鉞作節。又豈得云俗。又書內好以易卦說字。亦徒見支離耳。

要 按要許訓身中也。素問云要者身之大關節。所以司屈伸。又釋名要約也。在體之中約結而小也。禹貢要服疏。要者約束之義。此卽訓約訓結訓中訓正訓會訓成訓遮訓邀訓止訓徼訓求訓屈訓



劫諸義所從出。其引伸爲簡要切要體要樞要要領要歸要害要隘用作實義者。雖作去聲以別之。大旨不離於居中約束之謂。必云皆平聲無去聲泥矣。又謂於消於笑二切皆訓身中。不特自相矛盾。且身中之義何嘗讀作去聲乎。故約言之曰下多五字。

刺音辣

按許訓戾也从束从刀。刀者刺之也。蓋刀所以破束。束以固之。刀以破之。兩相背戾。故以會刺。謬意許云刀者刺之也。謂與束相反耳。今以刀不受束爲解。甚屬牽強。不知束刀者必裹其刃。刀亦

未嘗不可束也。乖刺字見禮運及漢書杜欽傳。注云戾也。同許說。謚法有刺。謂愎很遂過。不思忘愛。暴戾無親也。以之稱劣僧劣儒。或湖南語有之。他處未之有聞。喇字見玉篇集韻。喝喇言急也。回回蒙古人並稱僧曰喇嘛。乃其國語非劣稱也。繡外國語者。本無正字。多以音同者加口旁以代之。此例釋典甚多。如喝喇哆囉之類。今人稱外國及其物產多用此例。如暎國。佛國及哈喇囉噠之類。以喇爲刺之俗亦附會。

距

按許書距訓雞距也。距訓止也。然距距二字本



通扞距之義出於止不必以雞距爲說

蹠

按蹠跖古字通用漢書又作蹠蹠从庶諧聲从  
庶字有遮有蔗跖从石諧聲从石字有拓蹠从炙  
諧聲炙有隻蔗二音西京賦蹠與華韻荀子跖與  
賈韻淮南子炙與夜韻是去聲之夜切一音實古  
音也而謂周伯琦輩之殉北音不亦陋乎且北音  
蹠字讀如致非如蔗不知古音又不知北音故有  
此謬說

曲

按此條旣爲許說所誤又不知許言骹曲猶言  
委曲而必泥骹字本訓爲解殊爲穿鑿又篆變爲

隸但取簡便而云象器中有間隔尤屬附會

理

按理當以玉之鰓理爲本義通爲分理字韓非  
子所云凡理者方圓短長麤靡堅脆之分也理者  
裏也自裏達外而可見理之可見者莫如玉故从  
玉聘義所云縝密以栗謂其理也許書玉下云鰓  
理自外可以知中此卽可證理字之本義治玉者  
必視其理之所生可製何器而後施彫琢焉故治  
玉亦謂之理此後義也鰓理爲靜義理治爲動義  
鰓理之義引爲分理文理肌理腠理條理事理物  
理義理道理皆精微細密之謂理治之義引爲訓



正訓分訓別訓離訓通訓順各義由體而生用也  
今泥治玉爲本義謂玉未有理治之而文理見則  
倒置矣地理者易疏所謂地有山川原隰各有條  
理也豈在治之而後見乎程子曰在物爲理處物  
爲義卽因其理而理之之說也烏得而倒置言之  
瑞 按許云以玉爲信也非云諸侯之命圭也然皆  
非瑞之本義周禮注瑞節玉節之剡圭也剡圭上  
銳有端〇故从玉从端會意徐氏端諦也之說非  
且是徐鍇說非徐鉉語亦無下二句又古無以瑞  
爲禎祥之辭者自王充論衡始云異物見則謂之

瑞東京賦總集瑞命注云瑞應也此瑞徵瑞應之  
說所由昉蓋以諸侯受封於天子得受瑞玉以爲  
吉祥因之以瑞爲祥瑞字凡禎祥之徵應皆謂之  
瑞此引伸義也詩孔疏云天子得天之物謂之瑞  
故諸侯受封於天子與之玉亦謂之瑞則倒置矣  
此云借爲禎祥之辭亦未明引伸之理旣云祥可  
名瑞何又云瑞徵瑞應之語不成文

角 按古文角刀魚三字各象其物之形字形並不  
相似自篆文變而其首皆似刀字許云角與刀魚  
相似言字形相似非言其物形相似乃誤解爲角



形似刀又類魚謬矣角字今音如覺古音如谷谷有祿音故角亦有祿音詩麟之角亦有讀爲祿音者不獨行露詩爲然何嘗有獸角音覺鳥角音錄之別沈韻角字並不與錄同韻譏之亦冤

衡 按許訓牛觸橫大木其角自以楅衡爲本義但以止牛之觸非使人無媒越也古文但作𧇧見古尚書許書古文作𧇧字之變也篆文加行以之諧聲耳衡爲牛角上橫木故車輓上橫木亦曰衡因言凡物之橫者皆曰衡非止天平上橫梁及稱之橫者爲權衡之衡也衡統紘紼之衡冕上橫持者

是緼鞞幽衡之衡佩玉中橫者是字亦作珩有瑋葱珩是也以玉爲璿璣之橫簫曰玉衡見舜典因之北斗中三星平者亦曰玉衡經傳多以衡爲橫注家謂衡古橫字其實音義相同故相通也又因權衡之義引爲銓衡鈞衡衡量衡論字論事持平曰持衡事理之有定者曰定衡兩不相下如爭輕重曰抗衡曰爭衡義皆出於權衡之衡故衡亦訓平訓正又南嶽衡山沿湘千里其勢橫長二字見於禹貢其時未有北斗中星曰玉衡之名白虎通釋衡山爲上承景宿銓德均物不過山嶽配天之



意今謂上應玉衡穿鑿甚矣連衡者戰國秦地橫六國縱以六攻一曰約縱以一攻六曰連橫東西互合之說亦不當

班 按从王作斑王字當作玨

業 按許訓大版也所以飾縣鐘鼓捷業如鋸齒象其齟齬相承也與釋名筍上之板曰業刻爲牙捷業如鋸齒也說同是業爲虞業之業捷業乃言其狀猶齟齬也捷業齟齬一聲之轉皆疊韻字今謂本捷業之業所以縣鐘磬者則不明捷業二字之義矣業用大版故从木省非从巾其上多齒故从業

𡗗猶叢也凡訓盛訓大義出於此詩采薇烝民並言四牡業業傳訓壯訓高大義亦相同其爲事業功業德業學業字者亦以其非一端可竟而言故業又有次也義易疏云事成謂之業則事與業又有先後之分事成爲業則有已然之義故又爲業已字其爲危懼之辭曰兢兢業業者一見於書兩見於詩亦從事多而可畏懼引伸其曰赫赫業業者則從盛大之義引伸今以樂之集成說功業以居高而危說業業皆鑿又嬪業之業本作叢从𡗗从収乃謂从𡗗从巾而作業不知業卽業之正文



何以治許書而不識字如此引孟子語下業字當作業字。

日 按卜期之人曰日者謂其以擇日爲業非必謂以太易爲準也。

時 按時自以四時爲本義所謂歲時是也从寺諧聲並不取義寺猶舍也之說鑿歲時之時得引伸爲時世時會又得以言日之早晚義相通也又卽以指所值之時曰是故時又訓是也古者一日之中自夜半至人定謂之十時見左傳昭公五年是古者日亦分時但非若後人紀以十二辰耳十二

辰本周天之十二次自子至亥環列周天應大地之方位天之無星處曰辰故謂十二次曰十二辰而十二辰爲十二月日月之所交會故又謂日月之所會曰辰古人但以十二辰紀日故有元辰令辰良辰之稱而並不以十二辰紀一年之月及一日之時三正所用之月名之以子丑寅始於漢人之說古不如是云也。甘誓怠棄三正夏時未有辰商周非言三建之正月 有時也之訓許書晨下亦云辰時也乃從日月聚會有時引伸見左傳疏非從一日十二辰起義漢人始以十二辰名十二月及一日之十二時許書



十二辰之字皆以月名爲說失其本義又鋪字訓曰日加申時食也是一日十二時之云自漢已然亦安得以爲俗乎且漢以前古人不言一日十二時亦何嘗有一日十二辰之云乃謂俗以一日十二辰爲十二時辰可謂之時日可謂之歲乎試問言辰則是言時則非是爲何理謂時本四時之時不可言之於一日之中則辰本周天之十二次獨可言之於一日之中乎況古人一日分爲十時豈亦可謂之俗乎考古既疏妄生議論誤人不淺

昏

按氏之訓下有二義氏爲古底字則下爲上下

之下氏爲古低字則下爲高下之下日氏爲昏言日低而下則昏也非日入地下之謂昏婚二義前卷婚字已辨之矣

昌

按昌訓美言本當入日部說爲从日从日不當

入日部說爲从日从日昌者光明盛大之詞从日猶詞也从日有光明盛大之意書曰禹拜昌言此正義也引伸爲昌盛昌大字詩朝既盈矣言人之多也朝既昌矣言人之盛也許君誤記詩句爲東方昌矣故入日部而云一日日光也引詩曰東方昌矣若省是朝既昌矣則日光之訓不與東方明



矣義相複沓乎。經傳無以昌爲日光義者。許君由誤記故誤說也。乃泥於許說而以苦雨者聞人言日出則欣躍爲之附會。又謂詩朝旣昌矣爲司晨者告日之出益穿鑿矣。

普 按許云日無色也。非云日無光也。然普字當以普徧爲本義。从並从日。並見日光也。日光所照天下並見。故以爲普徧字。日無色也之訓不合。从並从日之意。經傳並無此義。泥於許說而以普同爲同昏之謂。以普天之下爲同昏之世。率土之濱爲不離羅網。何其乖也。



矣義相視吾乎經傳無以昌爲日光義者許君由  
誤記故誤說也乃泥於許說而以若由者聞人言  
日出則欣躍爲之附會又謂詩朝既昌矣爲司晨  
者告日之出益穿鑿矣

晉 按許云日無色也非云日無光也然譬字當以  
普偏爲本義从並从日並見日光也日光所照天  
下並見故以爲普偏字日無色也之訓不合从並  
从日之義經傳並無此義泥於許說而以普同爲  
同音之訓以普天之下爲同音之世率土之濱爲  
不能釋義何其乖也



