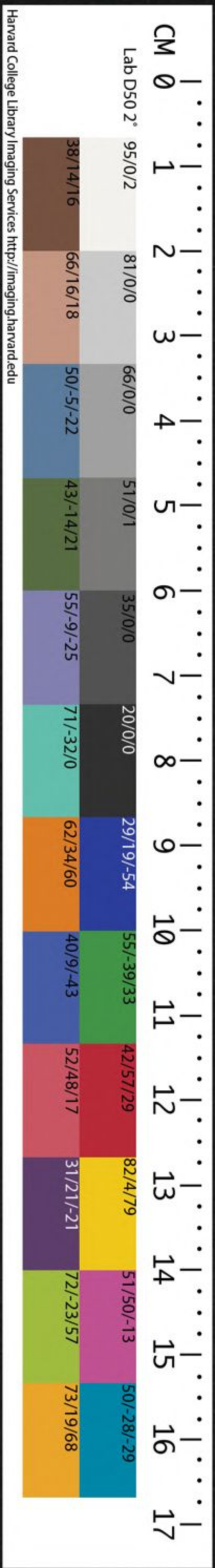


3

T5127/2907

CHINESE - JAPANESE LIBRARY OF
HARVARD - YENCHING INSTITUTE
AT HARVARD UNIVERSITY
DEC 11 1937



下平聲

十一先

十三爻

十五麻

十七陽

十九尤

二十一覃

十二蕭

十四歌

十六遮

十八庚

二十侵

二十二鹽

下平聲

十一先

十二蕭

十三爻

十四歌

十五麻

十六遮

十七陽

十八庚

十九尤

二十侵

二十一覃

二十二鹽

洪武正韻卷七第四

哈佛大學漢和
圖書館珍藏印

平聲

十一先

先蘇前切前也又姓又銑霰二韻毛晃曰凡在前者謂之先

帝之先之類是也先而導前與當後而先之則去聲易先天而

天地生弦高以乘韋先十二牛光武沈幾

先物祖生先吾著鞭之類是也他倣此

貌古作躑 **躑**石次 **西**秋方漢郊祀歌白集西師古曰合韻
亦作躑 **躑**玉 **西**音先竇融替代北開西注合韻音先

又齊 **僊**神僊亦作仙 **仙**釋名老而不死曰仙仙遷也遷入
韻 **僊**又僊僊舞貌 **仙**山也埃从人从山又輕健貌杜甫

詩行遲 **僂** 見漢郊祀志說 **鮮** 鯀魚凡新殺曰鮮周禮作鱻

更覺仙 **僂** 文長生僂去 **鮮** 老子治大國若烹小鮮謂小

魚也又小山別大山曰鮮詩度其鮮原左傳昭三年葬鮮者自

西門杜預曰不以壽終曰鮮又鮮卑朝鮮國名鮮于姓又色麗

曰鮮韓愈詩霜曉菊 **魚** 同上又 **躑** 躑躅舞貌亦 **躑** 同上

鮮鮮又銑霰二韻 **躑** 躑躅舞貌亦 **躑** 同上

貌莊子躑躅 **廡** 倉廩又 **籛** 籛竹名又 **姍** 姍姍行貌漢武帝

而鑿于井 **廡** 銑韻 **籛** 銑韻 **姍** 詩何姍姍而來遲

相如賦便姍嫫 **天** 他前切說文天顛也至高無上古作元

胥又刪諫二韻 **天** 象積氣之形毛詩傳尊而稱之則稱皇

天釋名曰豫司充冀以舌腹言之天顯也在上高 **千** 倉先

顯也青徐以舌頭言之天坦也坦然而高遠也 **千** 切十

百也漢志 **阡** 田間道南北曰阡東西曰陌 **仟** 同上又漢書

大於千 **阡** 漢志作仟佰又路也壟也 **仟** 仟陌之得注

仟謂千錢陌謂百錢文 **裕** 裕裕青貌說文 **芊** 芊芊茂貌

字音義千人之長曰仟 **裕** 望山谷之裕青 **芊** 又霰韻

遷 去下之高也又徙 **輿** 漢律歷志周 **鞞** 鞞鞞

也謫也亦作輿 **輿** 人輿其行序 **鞞** 鞞鞞

切表也識也書也亦作戔鄭康成 **戔** 古作 **鞞** 鞞鞞說文云

衍毛氏詩傳之未盡者名曰箋 **戔** 古作 **鞞** 鞞鞞說文云

革以薦監本 **濺** 濺濺水淺流 **戔** 巧言淺薄貌 **湔** 滌也沾

从薦誤 **濺** 貌又霰韻 **戔** 又銑霰二韻 **湔** 也又水

名又 **戔** 委積貌易束帛 **臻** 至也大車簣 **煎** 熟煮也熬也

霰韻 **戔** 又刪韻 **臻** 作臻又直韻 **煎** 又銑霰二韻

鬣 鬣垂又 **筵** 彭祖 **前** 才先切前後之對先也進也玉

星名甘氏星經 **錢** 貨泉周禮注其藏曰泉其行曰

曰女媀居南斗 **錢** 布取其流行無不徧也又銑韻

卑眠切岸也陲也側 **筵** 豆 **編** 以繩聯次又婦人假紒

也方也旁近也又姓 **筵** 豆 **編** 以繩聯次又婦人假紒

銑 馬箠 **編** 魚名孟浩然詩 **編** 蝙蝠仙鼠 **便** 竹輿公

韻 **鞞** 策 **編** 魚藏縮項 **編** 又各伏翼 **便** 羊傳注

韻 **鞞** 策 **編** 魚藏縮項 **編** 又各伏翼 **便** 羊傳注

韻 **鞞** 策 **編** 魚藏縮項 **編** 又各伏翼 **便** 羊傳注

韻 **鞞** 策 **編** 魚藏縮項 **編** 又各伏翼 **便** 羊傳注

韻 **鞞** 策 **編** 魚藏縮項 **編** 又各伏翼 **便** 羊傳注

韻 **鞞** 策 **編** 魚藏縮項 **編** 又各伏翼 **便** 羊傳注

韻 **鞞** 策 **編** 魚藏縮項 **編** 又各伏翼 **便** 羊傳注

韻 **鞞** 策 **編** 魚藏縮項 **編** 又各伏翼 **便** 羊傳注

韻 **鞞** 策 **編** 魚藏縮項 **編** 又各伏翼 **便** 羊傳注

韻 **鞞** 策 **編** 魚藏縮項 **編** 又各伏翼 **便** 羊傳注

作蟬聯匈奴鮮卑謂天為祁連西域有天山一名祁連山
漢田廣明為祁連將軍祁亦作祁並音時又銑諫二韻

綴屬亦作連晉王恭曰與阿太語
蟬連不得歸从耳从絲又音攀

經天切固也
勁也剛也

齊鵠 鵠鵠子一曰征鳥一
韻 曰鷹禮記注作題有

詩並驅从兩肩
今又銑霰二韻

之人又真
震二韻

橈 橈盧樗蒲采名本作
橈 橈俗又加木又蕭韻

橐韃又云韃弓衣橐
箭器又見銑韻

曰餼生曰
牽又霰韻

聯

堅

斡

斡

甄

韃

牽

雅

精列亦作鵠又人名左傳襄九年秦景公使士鵠乞師于楚

拜今作拜古作拜从兩手也又罕拜二姓羌之別種趙充國傳先零罕拜又曰河南大拜小拜天水有罕拜縣因二羌處之而名今有姓罕拜者是合

二類而言之又音堅

曰愆左傳夷王

愆言音辛皆从辛籀文作讐又惡疾

貌柳宗元乞巧

文沓沓騫騫

寒 袴也又扱

寒 衣亦作襪

寒 子末思騫兮注騫咎也又輕儇躁進

貌柳宗元乞巧

文沓沓騫騫

寒 拔取亦作騫漢楊僕傳

寒 斬將騫旗又銑韻

寒 謂取曰捷又

寒 胡田切

也詩我從事獨賢

斡

斡

甄

甄

甄

甄

甄

甄

甄

甄

甄

甄

甄

甄

甄

甄

甄

記春誦 **絃** 八音之絲漢志絲曰絃列子 **誼** 急也莊子謀稽

夏弦 **舷** 船 **虺** 馬虺百足莊 **延** 夷然切長也引也納也施

又姓又冕覆禮記玉藻前後邃廷又遷延淹久 **筵** 詩旄丘注

貌又却退貌左傳襄十四年遷延之役又霰韻 **筵** 葛之蔓筵

陸德明有兩 **眈** 視也 **筵** 竹席又鋪陳曰筵席之曰席又重曰

音又霰韻 **筵** 筵單曰席又度堂宇以為節考工記

堂上度 **縱** 冠上前後垂覆左傳衡統 **延** 鄭地左傳 **延** 蛇

以筵 **延** 蛇 龍貌蚰蜒蟲名相如賦注蝮蛇 **延** 八埏地之入際 **焉** 語終

大獸似狸長百尋又銑韻 **延** 又墓道亦作羨 **焉** 辭柳

宗元曰決辭也左傳周之東遷 **妍** 好也美也淨也方言自關

晉鄭焉依又見下又支韻 **妍** 而西秦晉之故都謂好曰

妍 研 研礪也窮也究也易曰 **言** 直言曰言又 **筭** 大簫 **虺**

研 研諸慮又見霰韻 **言** 我也又真韻 **筭** 也

甌也又銑 **沿** 從流而下也循也俗作沿左傳沿漢沂江杜預

霰二韻 **沿** 曰沿順流沂逆流亦作巡从水从谷合音鉉

巡 記終始相 **鉛** 黑錫又循也荀子鉛之重 **緣** 因也衣飾

巡 巡又真韻 **蝮** 蝮蠅 **煙** 因肩切火鬱氣亦 **烟** 荀子鳥鴈若 **燕** 國

絃

舷

虺

延

筵

延

延

延

延

延

延

延

延

延

延

延

延

韻稍麥莖亦鳥杜鵑鳥名眊視貌椽重圓切說文秦名為屋椽周謂之椽齊魯

謂之傳授也續也布也周禮訓方氏謂四方之傳道注邇邇也

往來數也速也筵以判竹圍八舟也又玄胡涓切黑也寂也幽遠也易天玄記

九族注玄眩惑亂也縣繫也相承懸孟子孫微昧者涘水名涘氏縣名淵紫圓切止水也淵借為州縣字懸解倒

懸問圓切係○擘也又霰韻○淵紫圓切止水也淵借為州縣字淵借為州縣字淵借為州縣字

亦作咽詩鼓咽咽娟嬋娟美好貌又便娟舞貌亦作嫵嫵又音涓嫵說文好也又身

輕便嫵柔屈貌相如娟嬋娟美好貌又便娟舞貌亦作嫵嫵又音涓娟說文好也又身

玉篇骨蛸蟲行貌詩蛸蛸者蠋蛸又音涓鴛鴛鴦匹鳥雌雄未嘗相離宛地名大宛

西域國名漢武西征大宛師古音於元切又姓左傳鄭大夫宛射犬楚大夫宛春竝有於元於阮二音唯齊大夫宛茂音于元

切又銑輓兵車後厭冤屈也枉也曲也丙吉傳天下自以質二韻輓又軫韻冤不冤亦作冤冕从日从兔監本作

冤于定國傳天冕胡建傳吏民稱冕从日从兔帛幡也

鷓鷓鴣屬唐書蓮羽智目無明又井無水左傳蜿蜿蜿

龍貌又見怨怨讎又然如延切燒也从肉从犬从火漢

寒銑二韻怨霰韻然召信臣傳作難陸佐公石闕銘

刑酷難炭俗作燃又涎徐延切口中○膾牛脂玉篇作

是也語辭又燕然山○顛莊子鼻徹為顛知挺引也○

義又膾列子嬪御膾顛香臭也又霰韻挺取也○

庚韻膾惡而不可親顛香臭也又霰韻挺取也○

和土老子埏埴以為器又時連切煽熾盛又扇扇涼又

八埏夷然切同又墓道又霰韻煽熾盛又扇扇涼又

鋌 時連切小

○**餽** 諸延切糜也亦

作饗餼餼餼

餼 荀子酒醴餼

餼 鬻亦作饗食

見內則 **飪** 孟子飪粥

醢 禮記小切狼臠膏與稻米為醢注

似今膏饗矣醢當作餼釋文饗又

作餐竝之然切

旃 旗曲柄或作旃漢田蚡立曲旃蘇林曰禮

大夫建旃曲柄上曲也說文旃旗曲柄所

以旃表士庶也又與

之同左傳虞公求旃

旌 帛為旌

旒 旒

旒

鸛 晨風也

澶 澶如亦作澶又霰韻

曾 班固賦紛屯曾

與蹇連又產翰

二 **驢** 馬載重又白馬

鱣 魚名詩鱣鮪發發

梅 梅檀

趨 趨

同行難也說

○**蟬** 呈延切蝸也說文

澶 澶淵地名在頓

丘南又諫韻

文曰趨也

單 單于匈奴號又

嬋 嬋娟美態

儗 說文態也又刪

禪 靜也

刪產銑霰四韻 杜甫

詩虛空不離

嬋 賈誼鵬賦形氣轉續變化而嬋蘇林曰嬋相

禪又霰韻 傳與也服虔曰嬋讀如蟬師古曰此即禪代

字叶韻音蟬耳又為

揮 揮援

螳 揚雄甘泉賦螳螂蝻之

纏 繞也約也

躔 踐也方言躔歷也日運為躔

塵 市中空

又霰韻 月運為躔郭璞曰躔猶踐也 塵地一曰

居也說文一晦半一家之居也孟子願受一廛而為氓 **漣** 水

亦作鄜从广从里从八从土俗从黑非凡从塵者皆然

孱 弱也困也冀州人謂懦弱為孱韋

在河 聲又刪韻 昭曰仁謹貌史記吾王孱王也又

見刪

韻 ○**槌** 抽延切長木

燁 火氣也又

○**嘽** 紆緩貌列子嘽

○**軒** 虛延切車曲輓也

魚皮為飾曰魚軒又前頓曰輕後頓曰軒詩如輕如軒

馬援傳居前不能令人輕居後不能令人軒注言為人無所輕重也又見霰韻 **鞞** 鞞傳奄蔡鞞又

寒韻

嗚

同上切笑貌亦作媽

山

輕舉說文人在山上

祆

胡神字從天唐官品有祆正又蕭韻

掀

以手高舉

騫

飛舉貌

○**乾**

渠焉切建也勤也純陽卦名佩

虔

恭也固也殺也又虔行貌方言秦晉之北鄙燕之北郊謂賊為虔顏師古曰妄託上命而堅固為邪惡曰矯虔韋昭

曰強取為虔

捷

擗牛又捷為郡名

捷

舉也相如賦捷鱗掉尾又見銑韻

鍵

廣韻鑰也

腱

大筋一曰筋頭內則注餌筋腱也又銑韻

驥

駟馬黃脊

○**縵**

蒲眠切說文交冢也一曰縵衣也顏

曰縵音妾謂編諸縵著之也

胼

胼胝皮堅也亦作駢或作駢趙岐注孟子禹稷駢躓

駢

說文并脅也通作駢

左傳晉文公駢脅

蟻

珠母亦作玼書淮夷蟻珠又真韻

玼

輶

輻輳婦人車四面屏蔽又庚韻

駢

說文駕二馬又云并駕三馬又庚韻

便

同上切安也習也宜也又便便辯也論語便便言又肥蒲貌邊韶腹

便便又溲也又霰韻

平

辨治也書王道平平又均也又庚敬二韻

諛

巧言又銑韻

梗

木名

宣

息緣切布也盡也明也徧也通也緩也散也又姓又召也

亘

求宣也又姓从二从回回音回今作日與亘字不同亘从二从舟舟今作月凡宣垣字从亘毛晃謹案紹興二年禮部看詳姓氏从水从亘水名从木从亘木名从木从亘者皆定讀曰亘若晉書亘彘亘温書西傾因亘是來之類是也

○**詮** 且緣切擇言也平也具也註也

銓

衡也量也吹也度也亦作輕

脰

縮也減也璧大六寸漢書有司奉瑄玉

輕量人也

痊

病除

佺

仙人

悛

止也改也又次也左傳哀二年外內以悛又真韻

駢

白馬

黑脣

絰

細布漢景十三王傳作荃師古曰字本作絰蓋今南方簫布

荃

取魚器

荃

也與

香

荃同莊子得魚而忘荃又與絰同又真韻

竣

退也又

譔

廣韻善言晉有崔

繇

又銑產霰三韻

繇

也與

繇

也與

香

荃又與絰同又真韻

竣

退也又

譔

廣韻善言晉有崔

繇

又銑產霰三韻

繇

也與

繇

也與

香

一染紅赤黃色記
黃裏線緣又霰韻
控棟也
跽伏也
跪戰國策東郭跪天下之
東郭者

○**鐫**子全切刻也斲也
也疾也還也又洩便左傳定
三年夷射姑旋焉又霰韻
也宜方詩書還字竝音旋又刪諫霰三韻
○**旋**旬緣切周旋旌旗之
指摩又盤旋回也幹

也復返也轉也經史旋還通記
周旋揚襲周旋中規折還中

矩鄭康成曰周還反行也宜園折還曲行
○**璿**美玉亦
作璇璿

璇漢安帝紀據璇璣
玉衡以齊七政
漩水回亦作
旋又霰韻
淀又霰韻
○**全**才緣
切備

也具也保也又姓从亼从工亼
音襲上从出入之入亦作全
牲牛純色周禮
祭祀之牲牲
泉源水爾
雅濫泉

正出正出涌出也公羊傳直出直猶正也沃泉垂
出垂出下出也汎泉穴出穴出也又錢別名
○**穿**昌緣
切孔

也委曲入也鑽也
貫也鑿也又霰韻
川衆流周禮萬夫有川注萬夫四縣之田
方三十三里少半里遂從溝橫洫从滄

橫九會而川周
其外偏旁作《
○**專**朱緣切壹也擅也獨也自是
也純篤也亦作顛專又寒韻
頤漢蔡

苟可顛制者又顛顛謹
貌通作專又顛帝顛蒙
剗截也斷也又與專同荀子信而不
見敬者好剗行也又曰六畜禽獸

一切而剗車又
寒銑霰三韻
輓輓也亦作
輓
陸德明曰本又作專
輓

尹賞傳注今
辟甌籥也
箒楚人謂折竹卜
離騷曰索瓊茅以筵箒兮注
瓊茅靈草也筵竹筭也楚人結草折竹卜曰

箒蓋箒本竹筭用之以下故因謂卜為箒猶今人
以籌筭數畫故因謂畫為籌謂測為筭耳又寒韻
鱒魚名又

鱒晉大夫又姓鱒
諸吳刺客又銑韻
○**暎**而宣切城下田亦作孺又
銑霰箇三韻監本从犬誤
孺食貨

其宮孺地師古曰孺餘也宮孺地謂外垣之內內
垣之外諸綠河孺地廟垣孺地其義皆同又銑韻
堧又銑箇

擗煩擗接莎見
詩注亦作孺
擗周禮擗祭注以肝肺菹擗鹽醢中以祭
儀禮云取菹擗于醢祭于豆間是也

璵

璵也石次玉亦作璵
硬又銑韻从犬誤

璠

又銑韻
又銑韻

輜

廣韻無輪
車亦作輜

蠕

微動貌荀子蠕而
動又軫銑二韻

孺

荀子臣道篇孺而
動又魚爻銑效韻

犉

黃牛黑唇
又真韻

暄

呼淵切日暖也
温也亦作煖煖

煖

莊子煖然似春又曝也樂記煖之
以日月又作烜又銑旱三韻

暖

同上又曝也又暖暖柔貌
莊子暖暖姝姝

烜

易日以烜之陸有平上二
音又見賄銑翰三韻

暖

廣韻大目韓愈陸渾山火詩電
光礮礮頰日暖又見銑旱二韻

誼

誼也器也亦作
喧謹偏旁作叩

謹

霍光傳民間謹言師
古曰衆聲又寒韻

噉

喧噉貌荀子噉噉然
不知其非也又寒韻

諼

忘也詩終不可諼
今又詐也又銑韻

啗

列子蟬啗啗慙慙張湛曰啗汗緩貌
殷敬順云寬綽貌亦作誼又銑韻

塤

樂器漢律歷志土曰塤應邵曰出本暴辛
詩作諼

塤

如詩
公作塤燒土為之其形銳上而平底六孔

堦如篋虎伯
氏吹堦

狃

類多言又
智也

駟

青驪馬今之鐵驄又霰韻
詩駟彼乘駟又平去二音

銷

銅銚又人名漢紀
番君別將梅銷

翾

小飛又輕薄巧慧荀子喜則
輕而翾翾从回从袁俗作翾

儇

慧利也毛詩揖我謂我儇兮方言疾也荀子
鄉曲之儇子注謂輕薄巧慧之子又刪韻

飛

又刪韻

蠖

蟲行貌又蟲
飛又銑韻

嫫

便嫫輕麗
貌又庚韻

懷

猥

疾也輕也
又胡涓切

員

于權切官數物數又周也幅員亦作隕
俗作員今从員者皆然又見真震二韻

捐

棄也除去也委也
又死病曰捐瘠

鷲

鷲鳥似鷓而小从干
从鳥亦作鷲鷲

鷲

梅福傳鷲鷲遭
害則仁鳥增逝

蟪

蟲名蠅子又蝗子一曰蟪子春秋宣
十五年冬蟪生顏師古曰五行志曰爾雅

蠅蝮蠅說者以
為多蝮蝗之類

緣

因也又彘緣連絡也又循也孟子緣
米求魚又翰霰二韻又音洽

圓

周也方圓也圓

圓

易乾為圓說文天體也又圓法錢也又方備也亦作園

諡傳天下園視而起

隕

詩幅隕既長毛傳幅廣也隕均也又軫韻

袁

姓也又地名俗作袁

爰

曰也於也行也為也哀也引也

緩也又田易居曰爰左傳晉作爰田說文作趨漢地理志商君制轅田張晏曰田三年一易以同美惡商鞅始割裂田地開立

阡陌令民各有常制孟康曰三年爰土易居古制也末世浸廢鞅相秦復立爰田爰自在其田不復易居食貨志自爰其處是

也轅與

援

拔也引也廣雅牽也孟子手援天下又

爰同

園

所以園 牆也天文志三垣 轅 輶也方言楚衛謂

洄

水名从水从二

援

絡絲籬 猿 禺屬似猴長臂亦作媛

媛

爾雅孫媛善援揚雄賦媛狀擬而不敢下

元

善之長也又本也首也一也大也始也長

也氣也左傳注人君即位欲其體元以居正故不言一年一月也公羊傳元年春者何君之始年也何休曰變一言元元者氣

也漢文紀元元之民

原

本也荀子宗原應變注宗原根本也

又廣平之野曰原說文周禮作遼爾雅廣平曰原可食者曰原又再也國名又姓又推原也元氣元元之元與本原之原自可

分押水原之原與源字不可雙押若用平原

源

水之本亦作

原筮伐原原道之類與源可分押又霰韻

遼

說文廣平之野

沅

水出蜀郡由犍柯東北

混混漢成紀

邗

邑名左傳文四年秦人伐晉圍

庭湖今以名

源

高辛妃姜

駮

白腹

原

禮禁原蠶鄭注

源又霰韻

禮禁原蠶鄭注

原再也
俗从虫
𧈧 蝶𧈧蛇類一曰
𧈧 似鼈而大
阮 从阜从元古原字

郡又
銑韻
圈 驅圓切禮記杯圈鄭曰圈屈木所為
又諫霰
屋三韻

卷 同上切冠武曲也下从巳音
節今作巳又軫銑霰三韻
卷 弩弓亦作秦又見
捲

屈木孟亦作圈一云器似
升屈木為之又音權
權 逵員切稱錘又量輕重也反
經合道也攝官也機權權柄

權譎又姓上从
竹監本从廿誤
拳 屈手又拳拳勤勤也恭也又
奉持貌又眷戀也亦作倦卷
倦 劉向傳

畝猶不忘君倦倦
之義也又霰韻
卷 賈捐之傳昧死竭卷卷班彪元后贊卷
卷猶握一璽又曲也又好貌詩碩大且

卷
顛 輔骨說
文作權
髮卷 髮好詩其
人美且髮
媵 美貌韓詩齊風揖我
謂我媵兮又霰韻
蜷

虫形屈曲騷玉連蜷沈
約郊居賦雌霓連蜷
捲 用力貌莊子捲捲乎后之為人又
氣勢也國語矛有捲勇又銑霰韻

十二蕭

蕭 先彫切香蒿又芥
也又姓又屋韻
簫 樂器其形參差以
象鳳翼亦作箛
箭 左傳季札

預曰舜樂說文以
竿擊人也又藥韻
簫 弓弭頭曲
禮作簫
瀟 瀟瀟風雨暴疾
貌又雨聲水名
蠭 蠭

蟲
風 涼風
艘 船揔名又虫擾也又左傳楚敗鄖師於蒲騷
又尤爻韻
馬 在峽州巫山又爻巧效三韻

宵 夜也周禮司寤氏禁宵行者注宵定昏也郭象注
莊子不由明坦之塗曰宵又小也記宵雅肄三
也釋也殺也
肖 莊子達於知音者肖注肖
釋散也音消又嘯韻
霄 爾雅雲霄近
天氣又霰也

說文雨
寬為霄
逍 逍遙翺翔自適貌亦
作消記消搖於門
瘳 酸瘳頭痛
又瘳渴疾
綃 生絲繒
亦作宵

儀禮姆纁笄宵衣鄭康成曰宵
讀如素衣朱綃之綃亦作繆繆
繆 檀弓繆幕魯
繆詩素衣

儀禮姆纁笄宵衣鄭康成曰宵
讀如素衣朱綃之綃亦作繆繆
繆 檀弓繆幕魯
繆詩素衣

兩音記繡黼丹朱中衣魯
詩綃綺屬繡也又宥韻
銷鑠 多言貌揚子禮義哨哨
又口不正記枉矢哨壺

又嘯 蛸 桑蛸蛸螳螂子海蝶蛸烏賊骨爾雅桑
韻 蛸 蝶蛸一名蛸蛸注一名蜉蝣又文韻
脩 散又飛

羽聲亦 脩 又尤有陌三韻又音
作脩 脩 條漢表脩侯與條同 削手 殺小貌周禮其
考工記以其圍之防稍其 梢 考工記匠人梢溝三十里而廣
數又搖稍動貌又文韻 梢 倍注謂水漱齧之溝音蕭又文

韻 硝 硝 硝 丁聊切鼠屬鳥 周 以為箭羽左傳鶻鳩氏杜
預曰鶻也 雕 同上又刻琢亦作瑀 瑀 彫 治玉史漢斷瑀
亦作雕 雕 又章明貌荀子雕雕焉 瑀 為璞注刻鏤也

與雕彫同又畫也貢禹 銅 荀子必將銅琢刻鏤
傳牆塗而不瑀亦作敦 銅 黼黻文章以塞其目 彫 琢丈漢
斷彫為璞皇后紀斷彫為朴亦作敦 敦 又畫也書峻字彫牆
左傳厚斂以彫牆又傷瘁也殘也零落也論語松柏後彫 凋

凋瘁通作彫記示民不凋又半
傷也亦作雕晉書彫弊之迹 敦 詩敦琢其旅與彫同又敦
敦琢敦弓與雕鶚後彫凋瘁不同亦 瑀 畫弓天 船 吳船亦
可分押又灰寒真軫隊震效七韻 瑀 子瑀弓 船 作舩

刀 古者軍有刀斗畫炊夜擊
又姓俗別作刀又文韻 刀 李廣傳不擊刀斗字作刀
一斗畫炊飯夜擊持行夜名曰刀斗蘇林 刀 孟康曰刀斗以銅作鏃受

曰形如鎗無緣師古曰鏃音譙温器也 桃 他彫切祭法
桃為壇左傳以先君之祧處之 庀 不浦之處漢志 庀 斗旁
杜預曰諸侯以始祖之廟為祧 庀 斛外旁有庀 庀 耳又

田器亦作 鈹 同上莊子鈹鏹音義云刻 桃 偷薄 桃 同上
鈹从斤誤 鈹 削之器又音筴又見下 桃 也 桃 又見

籀 窵 同上又輕小貌左傳楚師輕窵 覘 衆聘周禮殷頰曰
韻 窵 漢五行志小者不窵又見籀韻 覘 視有兩音又嘯韻

挑 撥也取也杖荷也又往來貌詩挑兮達兮國語挑天之功
又與挑同荀子其服不挑儀禮挑也鄭康成曰挑謂之車

挑 又與挑同荀子其服不挑儀禮挑也鄭康成曰挑謂之車

挑 又與挑同荀子其服不挑儀禮挑也鄭康成曰挑謂之車

挑 又與挑同荀子其服不挑儀禮挑也鄭康成曰挑謂之車

挑 又與挑同荀子其服不挑儀禮挑也鄭康成曰挑謂之車

挑 又與挑同荀子其服不挑儀禮挑也鄭康成曰挑謂之車

挑 又與挑同荀子其服不挑儀禮挑也鄭康成曰挑謂之車

讀如字又音由
又見篠文二韻
眺 晦而月見西方从日月之月與眺字不同

者月行疾在日之
前故早見又篠韻
條 枝落也詩蠶月
條桑又見下
○**迢** 田聊切
迢帶

躍也漢書項羽圍成臯漢王跳
晉灼曰跳獨出意也又嘯韻
髻 髻髦小
兒髻

貌詩佻
佻公子
調 和也揉伏也
又尤嘯二韻
鞞 革轡詩鞞
革冲冲
條 詩傳枝曰條幹
曰枚又項目也

陳析也法教也又脩
暢也又尤交陌三韻
茗 草可為筴爾雅玉慧也可掃除不祥
謂之茗又菜詩邛有旨茗又水名在
吳興

○**蜩** 蟬
鯨 魚名莊子鯨魚
出入又見尤韻
鮫 魚名莊子食之
鮫鮫又尤韻

○**聊** 連條切語助又且也
賴也况味也本作聊
脣 腸間脂
亦作脣
寮 寮爾雅寮官
寮爾雅寮官

又嘯
琴 高飛貌見廣
韻又宥韻
颿 風聲廣韻作颿
又尤宥二韻
僚 官僚也朋也
左傳泉丘人

女奔孟僖子其僚從之杜預曰鄰女為僚友
亦作寮又姓左傳晉陽大夫僚安又篠韻

也
寥 空也寂也靜也亦作廖又與寮
同晉向秀傳發聲寥亮又陌韻
廖 韓愈華山女詩坐
下寥落如明星又

人名左傳辛伯廖漢項
籍傳王廖音聊又嘯韻
廖 廣遠也見相
如賦又交韻
戮 戮力陳力也併
力有三音又作戮
又見尤宥二韻
廖 廣韻火貌
又見嘯韻
寥 空谷
遠也又

廖賴通作聊又
悲恨又見尤韻
料 量度也理也將也莊
子料虎頭又嘯韻
敕 擇也
鏐 白金
者又有孔鏐又

紫磨金又嘯韻
瑯 玉名詩大田注瑯璆而鏐
瑯璆又作瑯又見嘯韻
簦 宗廟盛肉
器

撩 理也又攏取物又挑弄也韓愈詩猿鳥
莫相撩亦作撩廣韻相撩戲又篠韻
膠 清深又與廖
同相如賦寂

濼無聲又見
宥二韻
鷓 鷓鴣鳥名剖葦食其中蟲一曰鷓
婦一曰工雀一曰女匠一曰桃蟲一曰桃雀

尤宥二韻
婦一曰工雀一曰女匠一曰桃蟲一曰桃雀

又嘯 **獠** 宵田為獠亦作獠郭璞曰今江東呼獵為獠險也
韻 獠或曰夜獵載鑪以照又見巧嘯二韻

繚 繞也縛也詩葛屨注糾糾繚也輓也又楚地左傳宣
猶繚繚也沈音僚又篠韻 **輶** 四年圍伯嬴於輶陽而殺

之又蓋弓又作 **燎** 庭燎又篠 廣韻目精明 又篠韻 **驍** 堅亮切
燎又巧嘯韻 嘯二韻

健也武 **梟** 不孝鳥一名流離詩注少好而長醜爾雅作鷩鷩
猛也 草木疏梟也關西謂之流離大則食其母說文曰

至捕梟磔之以頭挂木上今謂挂首為梟賈誼賦鷩梟翱翔又
梟盧樛捕采名俗作椽晉謝艾曰梟傲也六博得梟者勝又先

韻 **澆** 沃也漓也漢書澆淳 莊子澆散朴 **僥** 偽也亦
散樸亦作凜又嘯韻 **凜** 淳散朴 **僥** 作僥 **傲**

傲幸觀非望也又求也抄也要也左傳傲福亦作僥 **驕** 馬高
憍本作傲倖後人以邊傲之傲亦作傲傲又嘯韻 **驕** 六尺

又逸也恣也傲也 **僑** 憐也恣也逸也 **稿** 禾秀亦 **喬** 楊子
自矜也駭也 又通作驕 作喬 田甫

田者莠喬喬又逸恣也禮記喬而野與驕橋同爾雅 **矯** 文字
句如羽喬郭璞曰木枝拳曲如鳥毛羽也又見下 **矯** 塗山

氏之女曰女嬌禹娶 **鳥** 雉名說文走 **矯** 矢躍貌也神異經
之又態也又妖嬈也 **喬** 鳴長尾雉 云東王公與玉女

更投壺千二百矯又矯矯高舉貌漢序傳賈 **么** 伊堯切說
生矯矯弱冠登朝師古曰合韻音驕又篠韻 **么** 文么小也

象子初生之形徐曰象纔有形 **恟** 憂也又尤 **要** 身之中也
又陸機賦絃么徽急注小也 有效三韻 **要** 劫也紹也

勒也又求也孟子以要人爵又待也遮也孟子將要而殺之又
使數人要於路漢文帝欲征匈奴皇太后固要文穎曰要劫也

左傳天地以 **腰** 身中亦作 **要** 杜甫兵車行行 **邀** 遮也招
要我及嘯韻 **要** 晉本作要 人弓箭各在 **邀** 也通作

要 蟲聲詩 **要** **蔓** 草名 **紗** 急矣 **妖** 巧也豔也好也祥
要 要草蟲 要 蔓 紗 妖

物為妖漢志凡草木之類為之妖妖 **妖** 說文衣服詭謠妙木
猶天胎言尚微天亦作妖又巧韻 **妖** 之怪謂之妖

猶天胎言尚微天亦作妖又巧韻 **妖** 之怪謂之妖

稜

祥也說文引左傳地反物為稜亦作妖

秩 木少盛貌

夭

夭夭和舒貌又盛貌書敬草惟

天字本作天經典誤以天折之夭為天後世相承不敢改也又少好貌又篠巧二韻

又篠嘯

梼

丘妖切泥行所乘漢書作毳又隊韻

趨

捷也唐陳子昂傳

躄以待陷又見下又篠藥二韻

驕

壯貌詩四牡有驕

先又尤

鞞

方言番鞞也江淮南

噪

斂髮謂之噪頭亦作慘

焦

茲消

切傷火又姓亦作

焦

漢霍光傳焦頭爛額說文所以然煇火持

焦又慈消切焦瘁又加火漢書皆作焦唯霍光傳作

不兆而焦本作龜亦作焦

焦

芭蕉亦作焦三輔黃圖甘焦二

膳 人之三膳

鑣

刀斗温器也

焦

焦焦明察貌荀子以已

焦僥短人

嶠

嶠嶠山高貌見揚雄解嘲亦

椒

木名爾雅檝

漢官儀皇后稱椒房以椒塗壁取其温也又

山顛曰椒海氓呼海中石亦曰椒通作嶠

嘯鷓鴣南方神鳥似鳳又鷓鴣

樵

慈消切漢書音義

也廣韻柴也又趙充國

譙

國名一曰樓之別稱一曰城上樓

傳塹壘木樵與譙同

焦

焦灼龜

顛

顛顛憂也瘠也亦

焦

班固賓戲

夕而

焦

漢武帝賦焦妍大息晉灼曰三輔謂

焦

漢禮樂志

之音作而

蕉

左傳無棄

犬

卑遙切犬走貌莊子有焱氏

民思憂

蕉萃

焱

又大風爾雅扶搖謂之焱月

令焱風暴雨晉王導贊贊嘯焱馳相
如賦注焱謂疾風自下而上俗作飊
表也又

杓 斗柄藥韻日灼切
杼挹之器又陌韻
標為

標 廣標起又赤帝赤標怒
亦作票
西示 又見下

輿 周禮草人輕輿用犬注
土地之輕脆者又嘯韻
飄 爾雅回風為飄詩匪風飄兮

髮 髮長垂貌
又尤韻
賅 貝居
標 揭也標記也又摩也孟子標使

籛嘯
三韻
鏹 爾雅鏹謂之鏹馬街外鐵也一名扇
鏹 鏹鏹雨雪

鹿 鹿鹿武貌詩駟介鹿鹿又耘也
詩絲絲其鹿又文籛二韻
穰 耕禾間除田蕞也
左傳是穰是蕞亦

作糲蕞
肥貌
臙 草名又耘也文中子
儻 儻儻
儻 儻儻

漂 紕招切浮也動也漢中山
靖王傳衆喚漂山又嘯韻
飄 有陵雲氣游天地間意

標 急也又
籛韻
影 影影長組
翹 翹翹

標 擊也韓愈曹成王
碑標光之北山
標 輕也亦作
標 標舉貌揚

雄傳縹縹有陵雲之志賈誼賦鳳縹縹其高
逝縹縹與飄飄不得雙押義異者非又籛韻
西示 搖動也輕舉

漢郊祀歌
票然逝
票 無節度也詩匪車票
票 毗招切瓠也方言

漂 萍也
票 爾雅中鏹謂之票又小
苗 眉鏹切秧苗又

也又求也衆也後漢劉毅傳以瞻黎
苗又姓又國名从艸从田野之田
貓 捕鼠獸莊子謂之狸

之戔貓又交
貓 旄絲
描 描畫
燒 尸昭切火然也

韻亦作猫
燒 焚也又嘯韻

招 蚩招切弓弛貌詩彤弓招兮又超也越也
招 弓也韓愈詩大招挂壁無由彎也
招 跳也越也
招 韻奢也

○**昭** 之遙切明也光也著也覲也又
昭 姓又時昭切昭穆又篠嘯二韻
昭 大鎌
招 呼也來

逸曰以手曰招以
釗 遠也見也勉也弩
昭 明也詩亦孔之
言曰召又見下
昭 又董仲舒救也食祝曰
朝 旦也旦至食時為終朝班固春

昭昭大明又見嘯藥二韻
朝 王三朝又朝鮮國名以月與舟
同中从旦借為朝廷朝覲
鼂 漢嚴助傳鼂不

字亦作鼂从月誤又見下
鼂 及夕又見下
○**韶** 時昭切

也韶也亦作磬招古者和樂之音皆謂之韶如左傳見舞韶濩
舞韶箛是不特稱舜樂書箛韶九成不單稱韶然亦有直稱舜

樂曰韶者論語韶盡美矣在齊聞韶是也
磬 周禮大磬
招 又春色世謂之韶光亦取和暢之義

漢禮樂志招繼堯也孟子徵招角
召 說文廟召穆父為召子
招左傳祭公謀父作祈招之詩
為穆周禮作昭又篠韻

昭 李涪說本如字為漢諱改音韶佩鴈集曰案說文有召穆
字以昭為召父南面故曰昭昭明也子北面故曰穆穆順

也
詔 記詔侑武方鄭康成曰或為韶囿
茗 見上草名借用
武當為無方猶常也又篠嘯二韻

○**饒** 如招切豐也賸也益也
饒 權之短者吳越呼
饒 記
又姓也又見嘯韻
為饒又巧效二韻

儀如夫饒與劔焉注
媯 妍媚杜甫詩佳人屢
堯 薪也一曰
夫饒劔衣也夫音扶
出董嬌媯又見篠韻
蕪菁又刈

草曰芻采
櫻 牛馴伏柔
擾 馴也順也漢書劉累學擾龍應
薪曰蕘
謹又篠韻
劭曰能順養其嗜欲也書擾而

毅擾兆民左傳擾龍
○**潮** 馳遙切海濤嘘吸隨月消
鼃 名
皆同義又篠韻
長早曰潮晚曰汐从月誤

又姓說文俗作晁漢鼃
晁 朝廷朝晨朝也人君昕旦
錯司馬遷叙傳作朝
視政貴早聲轉為朝也又

春見曰朝春者歲之朝也經史說者春朝朝日秋夕夕月又曰
朝見曰朝夕見曰夕詩莫肯朝夕是也春朝音陟遙反朝日音

后夫人服也又嘯韻 ○橋 祁堯切水梁也 招 賈誼過秦論招八州而

氏招仁義以撓天下韓愈諫 莖 荊葵又莖麥唐高承簡 劭 精異之意漢書劭農蘇林音翹師古 喬 高也又姓 僑 旅寓

又國僑鄭子產舟之僑 翹 危也鳥尾 轎 輈車漢嚴助傳輿 轎 輈而隄領服虔曰 薛瓚曰今竹輿車也又嘯韻 嶠 龍音龍又篠韻 踞 廣韻驕

廣韻山銳而高亦作嶠又陵絕水曰嶠 ○鴉 吁驕切鳥 賈誼傳鴉飛入賈生舍晉灼曰異物志山鴉體有文色土俗因 形名之曰服鴉鴉詩注鷓鴣也鷓鴣一名鴉鴣似黃雀而小關 西曰巧婦關東曰鷓鴣陸機草木疏云大如班鳩綠色司馬彪 注莊子鴉小鳩顏師古注賈誼賦鴉鴉惡聲之鳥爾雅有茅鴉

今鳩鴉也似鷹而白怪鴉即 鴉 喧也亦作 嘯 左傳湫隘嘯 鴉也臯鴉土臯也 嘯 又交韻 嘯 塵杜預曰嘯

聲也塵土 枵 元枵十二次名一曰木根又虛也左傳枵耗名 也又交韻 枵 也元枵虛中也杜預曰元枵三宿虛星在其中 毛居正曰元枵亦取根義蓋其位在子時 吁 虛大貌莊子非 乃為仲冬萬物有歸根復命之時也 吁 不吁然大也又

見交 歆 熱氣說文氣出也亦 歆 漢班固叙傳曲陽 韻 歆 又嘯屋藥三韻 歆 歆注氣盛貌 馨 大 爾雅注形如犁鎬以 猗 獨猗犬短 驕 詩載猗獨 玉石為之又音喬 猗 亦作驕 驕 又見下 謫 草名

焯 炎氣亦作歆 曉 同上切豕羹儀禮 曉 懼聲詩予維音 又屋藥二韻 曉 又嘯韻 曉 曉亦作曉

驍 良馬武猛也又 臯 與鴉 健也又音澆 臯 同

良馬武猛也又 臯 與鴉 健也又音澆 臯 同

良馬武猛也又 臯 與鴉 健也又音澆 臯 同

良馬武猛也又 臯 與鴉 健也又音澆 臯 同

良馬武猛也又 臯 與鴉 健也又音澆 臯 同

良馬武猛也又 臯 與鴉 健也又音澆 臯 同

良馬武猛也又 臯 與鴉 健也又音澆 臯 同

十二交

交

何交切交也效也

易卦六爻又效韻

肴

骨體曰肴亦作餽又殖也俎實也

脊

漢王舟載酒肴於田壟之間候勤者而勞之亦作餽

殺

詩旨酒嘉殺殺核維旅毛

醢

也凡非穀而食之曰殺又雜也董仲舒傳

淆

水濁也亂也

峩

山名在弘農亦作殺春秋殺之戰書敗諸殺

筴

爾雅小

筴

又竹索

姣

姣也左傳襄九年

交

居肴切矣也共也合

蛟

龍屬無角似蛇細頸

茭

茭草乾芻

茆

廣韻秦茆藥名

郊

邑外曰郊說文距國

百里周禮五百里為遠郊祀天地

月祀天南郊預蓋言孟春祁穀之祀也禮記正月日至

皮有文可飾刀又

膠

山聳貌杜甫朝享太廟賦元

膠

黏膏

腥也作之以皮考工記注膠者謂煮用其皮或

膠

鳥鳴聲亦

鳴膠膠亦作

咬

又於交切哇咬

教

效也使使之為也說

鳩

鳩鵲

轆轤

轆轤

敲

丘交切叩也橫擗也亦作擊

駁

脛也

效二

堯

士堅又堯堯瘠土荀子

磽

瘠也薄也孟子地有肥

礲說文擊

部

山名左傳晉師在教部之間杜預曰教

哮

虛交功豕驚

九

虎毛傳虎怒貌又

唬

韓愈征蜀聯句

休

氣健貌 又尤韻 **訇** 叫呼聲 莊子猶有訇也音義 **訇** 莊子

仁義之不為桀跖噉矢也 **訇** 箭去聲 莊子 **訇** 鳴鏑亦 **訇**

音義矢之鳴者噉大呼也 **訇** 激者訇者 **訇** 骨 訇 骨 訇 骨 訇 骨

論語孟子其志嚶嚶然注志大言大也 **洵** 水名在 **坳** 於交切地坳下不平也

上亦 **頤** 目深 **咬** 哀切聲莊子 **包** 班交切裹也姓也含

身貌莊子包苴竿牘又叢生也易繫于包桑豐 **苞** 叢生也豐

茂也書草木漸包又含穎也亦作苞又見下 **胞** 胎衣詩小弁箋獨不處母 **胞** 披

切胞胎 **拋** 拋擲亦作標 **標** 公羊傳曹子標劍而去之又擊

與庖同 **抱** 抱又效韻 **泡** 水溫 **脬** 腹中 **庖** 史記褚先生傳抱之山

見蕭巧 **抱** 中注普茅反又巧效韻 **包** 易包有魚包犧氏之王天

蕭交切廚也取烹包之義 **咆** 咆也 **跑** 足跑地 **匏** 柔革工又 **匏** 瓠也可為

鹿屬又 **咆** 咆也 **跑** 也 **匏** 巧藥二韻 **匏** 瓠也可為

蕭巧韻 **咆** 咆也 **跑** 也 **匏** 巧藥二韻 **匏** 瓠也可為

為繭緼為袍注續新綿緼 **暴** 自痛冤之聲漢武令倡監榜舍

舊絮廣韻作衰又效韻 **茅** 謨交切草名可縮酒 **卯** 周禮茆苴鹿藿鄭大夫讀為

作茆又 **貓** 捕鼠獸亦作猫禮記迎猫 **猫** 韓文猫相 **犛** 牛

尾可為旌旄又 **四** 麋罟又 **蝮** 蟹蝮 **媯** 好而輕者謂之媯

齊韻亦作鼈 **四** 東韻 **蝮** 虫名 **媯** 方言秦晉之間凡

齊韻亦作鼈 **四** 東韻 **蝮** 虫名 **媯** 方言秦晉之間凡

齊韻亦作鼈 **四** 東韻 **蝮** 虫名 **媯** 方言秦晉之間凡

齊韻亦作鼈 **四** 東韻 **蝮** 虫名 **媯** 方言秦晉之間凡

齊韻亦作鼈 **四** 東韻 **蝮** 虫名 **媯** 方言秦晉之間凡

齊韻亦作鼈 **四** 東韻 **蝮** 虫名 **媯** 方言秦晉之間凡

齊韻亦作鼈 **四** 東韻 **蝮** 虫名 **媯** 方言秦晉之間凡

齊韻亦作鼈 **四** 東韻 **蝮** 虫名 **媯** 方言秦晉之間凡

齊韻亦作鼈 **四** 東韻 **蝮** 虫名 **媯** 方言秦晉之間凡

齊韻亦作鼈 **四** 東韻 **蝮** 虫名 **媯** 方言秦晉之間凡

齊韻亦作鼈 **四** 東韻 **蝮** 虫名 **媯** 方言秦晉之間凡

齊韻亦作鼈 **四** 東韻 **蝮** 虫名 **媯** 方言秦晉之間凡

齊韻亦作鼈 **四** 東韻 **蝮** 虫名 **媯** 方言秦晉之間凡

齊韻亦作鼈 **四** 東韻 **蝮** 虫名 **媯** 方言秦晉之間凡

齊韻亦作鼈 **四** 東韻 **蝮** 虫名 **媯** 方言秦晉之間凡

自關而東河濟之間謂之媯列
子娥媯靡曼今閩人謂妓為媯
諸侯毛鄭司農曰老者二毛故曰毛佩鴈集曰河朔
謂無曰毛注云漢書毛音無又獸毛山毛鳳毛
俊也爾雅注士中之俊如毛中之髦又髦選也注俊士
之選也又髦也詩髦彼兩髦玉藻親沒不髦又尤韻
亦作髦又丘前高曰旄徐援釋疑曰乘輿黃麾內羽伏班弓前
左單右單執畢者冠熊皮冠謂之髦頭又史記昂星曰旄頭又
效韻

耗 冬桃
無也盡也漢書靡有孑遺耗
謂無有毛米在者又效韻

耗 無也盡也漢書靡有孑遺耗
謂無有毛米在者又效韻

耗 無也盡也漢書靡有孑遺耗
謂無有毛米在者又效韻

耗 無也盡也漢書靡有孑遺耗
謂無有毛米在者又效韻

耗 無也盡也漢書靡有孑遺耗
謂無有毛米在者又效韻

耗 無也盡也漢書靡有孑遺耗
謂無有毛米在者又效韻

耗 無也盡也漢書靡有孑遺耗
謂無有毛米在者又效韻

耗 無也盡也漢書靡有孑遺耗
謂無有毛米在者又效韻

耗 無也盡也漢書靡有孑遺耗
謂無有毛米在者又效韻

耗 無也盡也漢書靡有孑遺耗
謂無有毛米在者又效韻

耗 無也盡也漢書靡有孑遺耗
謂無有毛米在者又效韻

耗 無也盡也漢書靡有孑遺耗
謂無有毛米在者又效韻

耗 無也盡也漢書靡有孑遺耗
謂無有毛米在者又效韻

耗 無也盡也漢書靡有孑遺耗
謂無有毛米在者又效韻

耗 無也盡也漢書靡有孑遺耗
謂無有毛米在者又效韻

耗 無也盡也漢書靡有孑遺耗
謂無有毛米在者又效韻

髮末相如賦注髮後垂也師
古曰燕尾之屬衣假飾也
又蕭 ○ 簞 楚交切代人言也
禮記作勦又效韻

簞 取也又略也亦作抄
勦又騰寫也又效韻

簞 取也又略也亦作抄
勦又騰寫也又效韻

簞 取也又略也亦作抄
勦又騰寫也又效韻

簞 取也又略也亦作抄
勦又騰寫也又效韻

簞 取也又略也亦作抄
勦又騰寫也又效韻

簞 取也又略也亦作抄
勦又騰寫也又效韻

簞 取也又略也亦作抄
勦又騰寫也又效韻

簞 取也又略也亦作抄
勦又騰寫也又效韻

簞 取也又略也亦作抄
勦又騰寫也又效韻

簞 取也又略也亦作抄
勦又騰寫也又效韻

簞 取也又略也亦作抄
勦又騰寫也又效韻

簞 取也又略也亦作抄
勦又騰寫也又效韻

簞 取也又略也亦作抄
勦又騰寫也又效韻

簞 取也又略也亦作抄
勦又騰寫也又效韻

簞 取也又略也亦作抄
勦又騰寫也又效韻

簞 取也又略也亦作抄
勦又騰寫也又效韻

髮末相如賦注髮後垂也師
古曰燕尾之屬衣假飾也
又蕭 ○ 簞 楚交切代人言也
禮記作勦又效韻

簞 取也又略也亦作抄
勦又騰寫也又效韻

簞 取也又略也亦作抄
勦又騰寫也又效韻

簞 取也又略也亦作抄
勦又騰寫也又效韻

簞 取也又略也亦作抄
勦又騰寫也又效韻

簞 取也又略也亦作抄
勦又騰寫也又效韻

簞 取也又略也亦作抄
勦又騰寫也又效韻

簞 取也又略也亦作抄
勦又騰寫也又效韻

簞 取也又略也亦作抄
勦又騰寫也又效韻

簞 取也又略也亦作抄
勦又騰寫也又效韻

簞 取也又略也亦作抄
勦又騰寫也又效韻

簞 取也又略也亦作抄
勦又騰寫也又效韻

簞 取也又略也亦作抄
勦又騰寫也又效韻

簞 取也又略也亦作抄
勦又騰寫也又效韻

簞 取也又略也亦作抄
勦又騰寫也又效韻

簞 取也又略也亦作抄
勦又騰寫也又效韻

簞 取也又略也亦作抄
勦又騰寫也又效韻

心亂
○豪 胡刀切 豕名 鬣如筆管者 又狹也 英也 淮南子 智

豪 長毛又十絲曰毫十毫曰釐說文作豪籀文作毫孟子
秋豪莊子豪末漢志言利析秋豪鮑宣傳有益毫毛史

漢注秋毫成之時端極纖細故謂號 大呼也 大哭也 亦作皐
纖小為秋豪晉虞預傳毫釐之失 號 嗥 又效韻 从口 从

𠂔音考 皐 周禮太祝令皐舞注皐作皐謂呼入之也 樂師令
俗作号 皐 皐舞鄭康成曰皐之言呼告國子當舞者舞也 又

見下古从自 从分 與本同音 皐 同上 又能虎 皐 莊子叫者
滔今作皐 又岸也 緩也 澤也 皐 狐狸之聲也 皐 濠 濠者 又效

韻 嗥 叫呼怒聲 莊子作則萬 濠 水名 唐改濠州 濠 城下
窳 怒 嗥 又蕭效二韻 濠 為濠取水名也 濠 池

嶠 山名 呼高切 蓬 擾也 攪也 又見上 皐 拔去田
○ 皐 蕭之屬 皐 條巧效韻 又見上 皐 草亦作

拊 又充 高 姑勞切 高下之高 俗作高 皐 氣之進也
蘇 韻 高 凡从高者皆然 又效韻 皐 澤也 左傳

御以如皐亦作皐漢賈山傳江皐河濱李奇曰皐水邊淤地也
又詩皐皐訛訛毛傳皐皐頑不知道也爾雅五月為皐又見上

皐 澤也 列子望其壙皐如也 釋文 皐 同上 史記歷書百草
音皐 又見陌韻 今俗作皐 皐 奮興姊鳩先皐索隱

曰子規春氣發動則 咎 姓古咎絲亦作皐書 皐 車上大皐
先出野澤而鳴也 咎 單作明居又有韻 皐 詩載皐弓

矢杜預注左傳皐鞞也 鼓 大鼓役事車鼓也 長 膏 脂也 說
又曰皐以受箭也 鼓 丈一尺 詩鼓鐘伐鞞 膏 文云戴

角者脂無角者膏元命包曰膏者 羔 羊子亦 皐 糕 糕 亦作
神之液也 又澤也 肥也 又效韻 羔 作美 皐 糕 糕

棹 桔槔以機汲水 桔音戛 篙 刺船 鹿 於刀切 盡死殺
又謂之橋橋音居妙反 篙 竿 鹿 人漢霍去病傳

麀 蘭下晉灼曰世俗謂盡死殺人其 鑿 温器从金从 麀
麀 糟師古曰今俗謂打擊之甚者曰麀 鑿 鹿从鹿誤 麀

埋物灰中熟之漢書楊惲傳注包毛炙也即今 教 牛刀切
所謂燠也 韓俞陸渾山火詩燠包煨燠熟飛奔 教 游也 楚

人謂未成君為敖又莫敖楚官名又蟹足也又
與敖同荀子天下敖敖然若燒若焦又效韻

熬乾煎八珍有淳熬方言凡以火而熬
熬乾五穀之類自關而東謂之熬

熬使爾雅狗四尺為熬
熬解大足亦作熬熬解蟹首上如

熬語又悲泣不止亦作傲又效韻
熬大貌莊子熬乎大哉廣韻不省

熬擊也
翱翱翔

熬擊也
噀喧也人知之亦噀
噀注自得無欲之

貌又
噀又蹶然間暇
噀語不入也唐元結曰噀牙為其不

進學解詰
噀之貌又蕭韻
噀相聽從也又言辭不平易貌韓愈

屈聱牙
噀亦作噀
噀同上又噀噀城名

文博裾也今文作褻漢書褻衣注師古曰褻大之衣
也又禮記褻衣上所加賜之衣也又國名又姓

序因行事
褻漢武紀褻德
○騷蘇曹切愁也擾也憂也屈

以正褻貶
錄賢古作褻
○騷原作離騷言遭憂也今謂

詩人為騷人漢書騷擾俗作搔又
動也詩徐方繹騷又蕭巧效三韻

縑繅繭為絲亦
縑又巧韻
縑又巧韻

縑作縑又巧韻
縑又巧韻
縑又巧韻

縑作縑又巧韻
縑又巧韻
縑又巧韻

縑作縑又巧韻
縑又巧韻
縑又巧韻

遨遨遊通作

熬說文犬如人心可

熬使爾雅狗四尺為

熬解大足亦作熬

熬語又悲泣不止亦

貌又蹶然間暇

進學解詰

文博裾也今文作褻

序因行事

以正褻貶

詩人為騷人

動也詩徐方

縑繅繭為絲

縑作縑又巧

縑作縑又巧

縑作縑又巧

縑作縑又巧

自關而西或謂之柢柢
柢音低又尤魚二韻
舠小船形如刀亦作刀詩
會不容刀說文作舠
○饗他

切貪也說
文俗作叨
叨也濫也
同上又忝
怡悅也慢也从也又疑也左傳昭
二十七年子家子曰天命不怡

从舛曰之曰陷
陷諂闇之類从自音由上从爪下
諂疑也左傳昭二
十六年王子朝

辭曰天道不諂
諂从言从自音由與
諂諛字不同
本
玉篇往來見貌說文
進超也从大从十猶

兼十人也與
根本字不同
條編絲繩亦
作緇條
緇同上又
條周禮中車條纓
五就又蕭尤陌

二韻韜
又藏也寬也
綢纏也爾雅素錦
綢杠又尤韻
弋衣又與韜同

滔漫也又水流貌又慢也
左傳士不濫官不滔
洮水名洮隴縣
稻山檀
船

舟帽
巾帽士服如弁缺四角
本魏武帝製又合韻
挑挑達往來相見貌詩挑兮
達兮亦作本又蕭尤篠三

韻
○甸徒刀切瓦器
也通作陶
陶同上又再成丘也窯也又
淘澄

也杜甫詩淘米
少汲水又盪也
醜醜
鞫臯鞫鼓木
陶襦陶
絢絞也

繩索也詩宵
爾索絢
駒駉北
蝮蝮
荀蒲荀亦作淘晉索靖
傳芝草蒲荀

翻翳也舞者所執詩左執翻
亦作蠶蠶又巧效二韻
素同上又巧
素爾雅蠶翳

屋
韻
爾雅翳也
又羽葆幢
濤亦曰潮頭
風大
幃幔轂革考工
記欲其幃之

廉又魚尤
效三韻
檣斷木又古謂頑器為檣
杜預曰頑凶無
逃
逸去也避也
亡也播也

號
桃果
靴小鼓著柄大者謂之麻
勞即刀切疲也勤也又

鼓書下管
鞞唐李密書禹垂
鞞聽箴規之美
○勞事功曰勞又效韻

筲

筲竹名

滂 水名又滂雨又效韻

潦

水名相如賦豐鎬潦滴師古曰潦音牢水名出鄠縣西南山潦

谷北流入渭廣韻

撈 取也

瞭

野

輶

撓輶也輶也漢楚元王傳陽為羨盡輶釜注以

勻輶釜令為聲也

牢

牲備也圈也廩倉也徑行也堅固

醪

又蕭巧嘯三韻

猱

奴刀切猴屬亦作獯

攣

同上又古之善塗既者師古曰堅即今之仰塗也攣攷拭也故

謂塗者為攣人揚雄解難攣人亡

嶮

山名在齊亦作猱嶮從則匠石輟斤而不敢斲字本作嶮

猗

詩遭我乎猗之

臑

臂也一曰臂節又先語銑效四韻

旡

苦高切脊梁盡處說

文睢也禮記免去尻从尸从九與尻字不同尻音居

十四歌

歌

居何切詠也人聲也亦作訶

訶

哥

聲也廣韻古歌字唐劉禹錫傳屈原作九哥

柯

枝柯又斧柄

荷

水名書導荷澤被孟豬亦作荷此舊注也案今書禹貢作荷疑古作荷後人轉寫作荷或曰孔氏尚

書至唐方顯舊注所據恐是別本又案今孔氏書導荷澤被孟豬徐音柯又音工可反韋氏音胡阿反有三音則荷字亦當作

三音通用又見下

荷

又音何又音何

舸

方言南楚江湘船大謂之舸杜甫最能行富豪有錢

又荷韻

駝

杙也所以繫舟亦作牾

牾

同上又牾

加

芙蕖莖

駝

駝

○ **珂**

丘何切石次玉亦碼礪潔白如雪者一云螺屬生海中

軻

車接軸又孟子名又

子名軻字子輿是取軻軸之義當从平聲廣韻箇韻內注云孟子居貧軻故名軻字子車則又音去聲今兩存之

訶 虎何切大言而怒又
呵 漢志縱而弗呵又噓
○**阿** 於

切曲也隈也近也倚也保也大陵也丘偏高也又太阿劍名史
記李斯傳服太阿之劍又繒也子虛賦被阿緡漢房中歌曳阿

錫如淳曰阿細繒錫細布徐廣注史
記齊之東阿縣繒帛所出故曰阿縞
網 縞練亦
阿 媿不

徒媿阿又哿韻
阿 廣韻女字
痾 病也漢五行志妖孽及
人謂之痾痾病貌言寢

深○**何** 寒歌切儋也誰也辭也問也曷也賈誼傳在大譴大
也何之域師古曰譴責也何問也爰盜傳日飲亡何亡

音無師古曰無何計更無餘事又未多時曰無何亦曰無
幾何李廣傳居無何漢書注無何謂無故也又哿箇二韻
河

水出積石山自乾位來
荷 芙蓉葉又藁荷萳苴也
千里一曲九曲而入海
荷 根旁生筍可以為菹
苛 小草

細也虐也說文苛小草也言政令繁細故曰苛政周禮苛
罰注譴責也亦作荷漢酈食其傳好荷禮注細也又哿韻
荷

荷菰
莪 牛何切草
似斜蒿
哦 吟也秦晉謂
娥 好也秦晉謂
俄 行頃又

側弁
峨 嵯峨高大貌又嵯峨山名一名
鵠 爾雅舒鴈鵠一
之俄
峨 峩薛在三原縣北亦作莪
鵠 名鵠鵠亦作鵠

鷺鷥
鷺 孟子有饋其兄生鵠者方言鴈自關而東謂之鵠
鷺鷥皆陳名又榮駕鷺魯大夫成伯亦作鷺
鷺 鷺鷥皆陳名又榮駕鷺魯大夫成伯亦作鷺

左傳昭二十一年鄭翩願為鷺其御願為鷺杜預曰
鷺鷥皆陳名又榮駕鷺魯大夫成伯亦作鷺

我鷺又
睨 視也
娑 桑何切娑娑舞者之容又
馭娑殿名又哿箇二韻
毳 毛羽婆

居易詩
髮 髮髮貌
抄 摩抄亦作
沙 又麻襌
莎 禮記

不澤手鄭康成曰澤謂接
抄 葛覃釋文煩
蓑 雨衣草亦作

衰
漢五行志宋仲幾無尊天子之心而不衰
此 挽歌聲又

梭

織布梭也

倭

舞不止貌詩

犧

酒尊又支韻

獻

又支韻

唆

啞唆小兒相應

蹉

倉何切跌也又箇韻

嗟

玉色鮮白又笑貌又哿韻

磋

又哿韻

磋

磨治亦作磋詩傳治象曰磋又箇韻

差

景差人名亦作嗟又支皆麻泰箇禡六韻

嗟

晉書山岳嵯峨

搓

擲也

醪

才何切白酒亦作鄮周禮酒正注醪酒也

齧

齧也

齧

不齊左傳昭十六年鄭六卿餞趙宣子于齧賦野有蔓草又支韻亦作齧

瘥

病也詩天方薦瘥杜預曰小疫曰瘥

札

鄮

沛國邑名亦作鄮

贊

又音贊王莽改曰贊治此沛縣之鄮本音贊班固曰

蕭何之所封與何同韻則南陽之鄮亦有平去二音又寒旱翰三韻

舩

舩舩舟名又麻韻

痊

國魏有范痊柳宗元傳范痊騎危

嗟

殘歲

嗟

春

筴

屬

多

得何切衆也重也不

少也又過也檀弓又多乎哉又曰多矣乎予出祖者

佗

湯何切彼也亦作他

他

箇韻

它

詩它山之石易終來有它吉又說文云上古妙居慮它故相問無它乎亦作蛇又音馱亦作駝又見下

蛇

蟲也亦作它即今蛇虺字韓愈讀東方朔雜事詩褫身絡蛟蛇是龍蛇字通用又石鼓歌二雅褊迫無妄蛇又作駝

訛

欺也又自足貌孟子訛訛之聲音顏色又支產諫三韻

拖

引也曳也亦作

拖

晉書鄧侯拖不畱又哿箇二韻

駝

唐何切駝駝亦作橐佗顏師古曰言能負囊橐而馱物故曰橐佗亦

作佗俗

佗

又負何也行貌又委佗謂馳又馬名杜甫詩曰美也詩委委佗佗亦作蛇

馳

又馬名杜甫詩曰馳背錦模糊

馱

載何也李白詩吳姬十五細馬馱俗从犬非又箇韻

鮓

魚名又人名

他亦作佗

紕

絲數詩素絲五紕本又作佗他同

陀

亦作陀

陀

又明州昌

國海中有補陁山荀子宥坐篇注王肅曰陵**陀**遲陁也又紙哿二韻滂陀大雨又流

泥又呼沱河**陀**蹉陀杜甫送敬使君詩淮海莫蹉**迤**名又哿韻

透迤行貌又**酖**酒容亦酖詩有驪有駱**鼉**水蟲似蜥蜴而長大也支紙二韻

鱓魚名皮可冒鼓亦作鼉詩鼉鼓逢逢月令注**池**呼池水亦作沱沱山海經大戲之山滂沱之水出焉即光武所渡處漢

書作呼沱名俗猶謂危度口王霸傳作率沱河禮記晉人將有**池**惡音呼又支胥二韻李光顏傳裴度築**羅**郎何切事於河必先有事於惡

羅綺又國名又姓女**蘿**莪也又女蘿爾雅女羅羅草名汨羅水名**羅**免絲字不从艸谷加之籬竹器羅鳥罟又

水名通**囉**歌詞聲羅饌饌籬木名海羅銅鑼羅倭

作羅**囉**又嘍囉籬食名籬浙有之羅器也籬倭

贏馬父驢母之贏盛土籠亦作籬又支韻籬又支韻籬又支韻

蚌屬亦作蠶**蠶**又支齊哿螺穀積那奴何切螺又哿韻蠶齋四韻

也都也於也盡也多也詩受福不**難**時難却凶惡詩其葉有那又安貌詩有那其居又哿箇韻難難注難盛貌又寒翰韻

儼論語鄉人接接莎說文摧也一曰兩戈古禾切平儼又哿韻接手相切摩也俗作接戈頭戟又戟

偏距曰戈又地名在宋鄭之間**過**經也又姓或曰傳過也移寒泥子疋封於戈少康滅之

史過又寒泥子澆封於過少康滅之過韻古卧切超也失**網**也經過之過則從平聲超過之過過失之過並從去聲

緩文又皆**輜**車盛膏器過水出淮陽入淮媧女媧古聖麻二韻

二韻**駟**黃馬黑喙詩駟鍋温器科苦禾切程也條也本韻**駟**是駟又皆韻

韻**駟**是駟又皆韻鍋温器科也品也又坎也孟子

盈科而後進論語為力不同科揚子
發策決科又木中空易為科上槁
適也中庸謂之和左傳和如和美又鑿和鈴也又笙之小者又
相鷹也亦作齧又軍門曰和史記楚出家注昭陽移和而攻齊

窠 鳥巢穴小爾雅鷄
雉所乳謂之窠
○**渦** 烏禾切水
回又音戈
窩 藏也窟
也
踉 跌足

倭 犬子唐李建傳倭子
勸吾食吾輒飽
倭 國名
○**和** 尸戈切順也諧也不
堅不柔也調也温也

齧 禾
栗苗又稼
之揔名
鉢 車鈴通作和左
傳錫鑿和鈴
○**訛** 吾禾切謬
也舛也化

也動也申舒也詩或
寢或訛亦作譌偽
譌 偽
周禮馮相氏注中夏辨秩南
偽釋文音訛又陽韻

叱 動也
囧 鳥媒說文率鳥
者繫鳥以來之
鉞 刃方
為圓
○**波** 補禾切浪也
爾雅洛為波

又支
番 番番勇貌亦作倭又
見下又見諫韻
倭 山名書嶠
冢導漾
波 石
為

弋鏃史記楚世家波若新
繳索隱曰波若亦作磻
又寒哿箇三韻
○**頗** 普禾切
頭偏古

文尚書無偏無頗
亦作陂又哿韻
坡 陂也亦
作陂
陂 爾雅陂者阪又陂陀陵遲
不平貌又支寘二韻

玻 玻璃西
國玉
○**般** 浦禾切說文奢也
亦作婆又寒韻
婆 同上又婆娑舞貌
又老媪之稱搜神

記以琵琶
為鼙婆
鄙 地名古
作番
番 又見
上
皤 白也又鬢
白亦作額
額 額

眉波切研也又滅也隱也迫也措也相切也又與磨同左
傳摩厲以須玉出董仲舒傳摩民以設梅福傳厲世摩鈍
治石亦作
礪 剗也切也揚雄傳礪虎牙
又箇韻
磨 鬼魔

記干上之
攢謂之隊
盛 也
麼 么麼小也亦作磨又
哿韻下从么作么誤
磨 同上廣韻偏病
又麻哿二韻
攢 考

攢謂之隊

攢謂之隊

攢謂之隊

攢謂之隊

洪武正韻卷第四

洪武正韻卷第五

十五麻

麻 謨加切 苴麻又姓爾雅大鼓謂之麻从广从兩亦音匹

蟆 蝦蟆亦作墓麻 ○ **葩** 披巴切花也又草花白又華芭 同上揚

侯芭本傳音葩 又邦加切芭蕉 ○ **肥** 浮梁 ○ **巴** 邦加切巴蜀又姓 蛇名地名又尾也 **𧈧** 豕二歲

牝豕又 **鈿** 兵車 **芭** 芭蕉 ○ **芭** 籬 ○ **杷** 蒲巴切田具 **琶** 琵琶

龍尾星 風俗通長三尺五寸象三才五行四絃象四時釋各推手前曰

琵琶 鼓曰琵琶 肥 搔也韓愈進學解 ○ **沙** 師加切疏土爾雅穎 為沙毛詩傳水旁曰

洪武正韻卷四

三

沙說文水散石也又大水別小水曰沙丘灑池
曰沙又汰也嘶也禮記沙鳴狸又歌馮二韻
髮沙貌又歌韻

沙 長毛貌韓愈月蝕
詩旌旄衛舞
紗 絹屬一曰紡纈亦作沙魚名
裝 差舛也擇也又景

架 初加切丫又取也手相錯也
差 揚子音楚佳

切又支皆歌
泰箇馮六韻
杈 枝杜甫鵝賦
杈 杈取也通作又韓
舠 活鬻

舟名又
歌韻
鞞 鞞鞞箭室
咤 釋典達利
銖 錢異
楨 莊加

屬似梨而
相 莊子相梨橘柚又木閑
多 張也開也舊唐書
陸贄傳多言無驗

不必用多言猶夸
言也又馬馮二韻
○ 槲 職瓜切箠也魏志槲
折其脚亦作策槲

搯搯擊
髮 同上切
槎 鋤加切邪斫木又梓
查 博物志
仙查犯

牛斗杜甫詩查上見
張騫又姓又見上
粧 古槎字漢貨殖傳山不
粧 髮謂髮斬之也
楂 水中浮

槎又鳥聲韓愈
詩鵲鳴聲楂楂
直 水中浮草又魚
茶 苦菜又茶陵縣
名又魚模二韻
秬 禾四百秉說文秬也周禮注云聘禮十斗曰斛十六斗
曰藪十藪曰秉四秉曰筥十筥曰稷十稷曰秬又暮韻
茶 經盧仝茶歌从炒从
入从木木音匹刃切
槎 本草苦槎能去脂使人不睡晚摘

曰葭槎
俗作茶
涂 沮洳亦作
塗又模韻
拏 女加切牽引也攬
拏 同上又

牽又
魚韻
敷 鳥籠又模
○ 遐 何加切遠也
假 揚子假言同于

韻假
漢郊祀歌假狄合
○ 瑕 玉玷又玉有赤色又
霞 日旁

○ 遐 亦作假假
假 揚子假言同于

○ 遐 亦作假假
假 揚子假言同于

○ 遐 亦作假假
假 揚子假言同于

○ 遐 亦作假假
假 揚子假言同于

銛鍛頸鎧與礮礮石也。○**呀**虛加切張口貌又見下。○**𪔐**音呼舍切相

如賦注大開。○**𪔐**魚屬。○**𪔐**丘加切廣韻口張貌又魚御二韻。○**嘉**居牙切

也褒也亦作佳又喜也嘉禮婚禮也凡陰陽際遇謂之嘉易曰嘉會足以合禮又馮韻从吉从加。○**佳**說文古

也好。○**加**增也陵也。○**家**居也宮也又姓婦謂夫為家。○**珈**婦

首飾詩副。○**葭**屬。○**茄**切菜名又歌韻。○**豶**豕左傳盍歸吾

笄六珈。○**𪔐**屬。○**笳**笳簫卷蘆葉吹之胡。○**𪔐**連𪔐打穀具

也。○**𪔐**也。○**駕**屬。○**笳**老子作之。○**𪔐**亦作𪔐。

○**𪔐**同上又項。○**𪔐**身毒國賢人瞿曇號曰釋迦文中子齊戒

○**伽**具牙切胡人名唐有孫伏伽。○**鴉**於加切純黑反哺

者謂之烏小而不可。○**𪔐**韓愈詩僧伽晚出淮泗上。

反哺者謂之鴉亦作雅說文雅楚鳥也一名。○**𪔐**物之岐頭。○**𪔐**聲

鷺一名畢居秦謂之雅俗作鴉鴉又馬韻。○**𪔐**為極枝。○**𪔐**牙

亦作亞又。○**亞**東方朔傳伊優亞者。○**𪔐**江南呼樹。○**𪔐**牛

馬陌二韻。○**𪔐**辭未定也又馮韻。○**𪔐**為極枝。○**𪔐**牙

切牙齒又將軍之旗曰牙立於帳前謂之牙帳取其為國爪牙

也世因謂軍府治所曰牙史與衙通用又與芽同東方朔傳朱

草萌芽又聲牙不相聽從見元結傳又。○**芽**萌。○**𪔐**木枿杜甫

語倔強貌韓文盤詰聲牙又馬馮二韻。○**𪔐**鵠賦突杈

枿而皆折。○**𪔐**廣韻吧呀大口吧音葩韓愈月。○**𪔐**廣韻齧齧

又見下。○**𪔐**蝕詩東方青色龍牙角何呀呀。○**𪔐**齒不平正

元結傳獨聲。○**𪔐**水際又支。○**𪔐**同。○**𪔐**倪莊子和以天

齧而揮車。○**𪔐**皆二韻。○**𪔐**上。○**𪔐**倪又齊霽韻。○**𪔐**地

又唐制天子居曰衙行曰駕。○**𪔐**山高。○**𪔐**胡瓜切榮也中

又早晚衙集也又魚語御三韻。○**𪔐**崖也。○**𪔐**夏曰華說文千

五伯里曰華亦作華又華山西嶽本作華書禹貢。○**𪔐**西嶽經

至于太華音如字又戶化切又見下又皆馮二韻。○**𪔐**典通作

𪔐

𪔐

𪔐

𪔐

𪔐

𪔐

華又馮韻案張載劔閣銘高踰嵩華班固叙傳擣藻如春華
華作平聲用宜從平去二聲通押

驊驊騮駿馬名古作騮列子左騮騮而右
驊綠耳注古華字然則驊華通用字也

書無花音蓋顏師古注
劉向傳作火瓜切誤耳

呼瓜切
華爾雅華莠也本
花木作華俗作花

音花又
誇枯瓜切大
馮韻言亦作侷

鄉里又
夸華榮又
馬韻魚韻

跨則為騎跨之跨又行
不進也又馬暮馮三韻

韻
華周禮形方氏掌正封疆無
有華離之地亦作華

瓜
古華切蔓生蔬也佩
籜集曰俗以瓜蔣之

瓜為瓜
媧女媧古之聖女
果非又皆歌二韻

作
緇緇文又皆
馮韻歌二韻

深
注渥注水名又
也深也又皆韻

同上又淫聲班固曰紫色蠅聲又曰淫蠅不可聽者非韶
夏之樂也義與哇同如用蛙蠅淫蠅則從分押又皆韻

淫聲又小兒啼又吐也
孟子出而哇之又皆韻

佳切又
汗坎地為室禮記汗尊杯飲又窰下也孟
皆韻子智足以知聖人汗音蛙又模暮二韻

言也
呢呢嘔
小兒

班固叙傳擣藻如春華
又與華同漢志大華

如花非案字
謹也俗或讀

後漢馮衍論與時變
化章懷太子曰芴韻

奢也又與侷同漢
楊僕傳懷銀黃夸

奢也又與侷同漢
楊僕傳懷銀黃夸

奢也又與侷同漢
楊僕傳懷銀黃夸

奢也又與侷同漢
楊僕傳懷銀黃夸

奢也又與侷同漢
楊僕傳懷銀黃夸

奢也又與侷同漢
楊僕傳懷銀黃夸

奢也又與侷同漢
楊僕傳懷銀黃夸

奢也又與侷同漢
楊僕傳懷銀黃夸

奢也又與侷同漢
楊僕傳懷銀黃夸

奢也又與侷同漢
楊僕傳懷銀黃夸

奢也又與侷同漢
楊僕傳懷銀黃夸

奢也又與侷同漢
楊僕傳懷銀黃夸

奢也又與侷同漢
楊僕傳懷銀黃夸

十六遮

遮 之奢切要也斷也蔽也攔也揚雄賦前後要遮漢高紀董公遮說云云 ○奢 詩遮切張也

奢 遠也又不交 畬 火種田 赦 宥也釋也韓愈詩事在

韻 ○此 思遮切廣韻少也 ○車 昌遮切釋名車舍也左傳

以年老得乘小車出入省中時人謂 碑 碑 嗟 咨邪切歎

之車丞相子孫因以為氏又魚韻 疰 病也 ○邪 徐嗟切不正也姦思也佞

作善 置 免咎本作 疰 也 ○邪 也圍也亦作表耶又魚韻

又見 表 同 耶 荀子耶枉僻回 斜 不正說文抒 斜 茅穗

下 高亦 蛇 石遮切毒蟲亦作 閣 闔闔城上重 鈞 短矛又

作斜 ○ 耶 于遮切荀子莫耶長刃利鋒又疑辭又淳于髡

余 姓也 ○ 耶 傳汗耶下地說苑作汗耶又俗謂父曰耶杜甫

詩見耶背面啼亦作爺杜甫詩爺孃妻 鈇 鎡鈇劍名一曰大

子走相送唐駙馬輩謂高力士為耶 耶 賈誼賦莫邪為鈍兮應劭曰莫邪吳大夫也作寶劍因

莫 邪 以冠名薛瓚曰說文莫邪大戟也又胥邪木似椶櫚皮

可為索又疑辭亦作耶又渾邪句 斜 秦谷口地名班固賦右

奴號琅邪山名郡名俗作耶非 斜 界褒斜注褒斜二水名

杼 木名亦 ○ 茄 具遮切 ○ 爹 丁邪切今俗 ○ 靴 毀遮

鞞 屬亦 ○ 癢 巨靴切 脚手病 十七陽 陽 移章切陰陽二氣又日為太陽爾雅山東曰朝陽山西曰

營天功明萬物謂之陽爾雅十月為陽太歲在 易 古陽字日

同廣韻飛也又曲易縣在交趾
从旦从勿與易不同易从日
暘日出又
楊木名又赤莖柳又姓

揚發也顯也舉也又州名又揚雄姓亦作敷又鉞
也詩于戈戚揚又眉之下為揚詩子之清揚
風飛物又稱也與揚同書時而颺之左傳子少不颺杜預曰顏
貌不揚顯又大言而疾曰颺書臯陶拜手稽首颺言竝音揚又

韻 **瘍**瘡
錫鏤錫馬面飾亦作錫杜預曰在
馬頷又兵名禮記朱干設錫
場廣韻玉名唐有申屠

場又見梗
霽十月為霽
楊道上祭一曰
道神又見下
煬融也多也莊
子抱德煬和

又漾
羊柔毛畜又姓又與祥同漢武帝賦惟幼眇之相羊師
古曰相羊翱翔也郊祀歌貳雙飛之常羊又曰周遊

常羊思所拜師古曰常羊
鵝鵝鵝鳥名家語
猶逍遙也又商羊鳥名
作商羊又見下
佯彷彿倚之貌

亦作
洋洋洋盛大貌又瀾也莊子
望洋向若而歎爾雅思也
痒病也詩癩憂以痒稼

詐也漢梅福傳箕子佯狂於商亦作陽楚元王傳陽為羹
盡轅釜東方朔傳箕子被髮陽狂鄒陽傳楊僕傳武庫日

出兵而陽不知亦作
詳范睢傳詳為好書韓信
詳又徐羊切弱也
傳詳狂為巫又見下
芳敷房切芬

害也礙也
方四方也正也比也量也術也板也聘禮
不及百名書之於方禮記文武之政布

在方策又賈山傳使皆務其方以高其節注方道也左傳教之
以義方論語且知方也方者義之所在也又桴也詩方之舟之

又陽養
放荀子不放舟不避風則不可涉也注放讀為
方方附也編木為附附即桴也又養漾二韻
枋

祭四方也周禮致
肪脂也
坊邑里又
枋木名可作車又

禽以祀枋又庚韻
房符方切室也又俎也又宿名又舍也杜預注左
傳引書辰弗集于房謂日月不居其居左傳皆

又漾敬
房符方切室也又俎也又宿名又舍也杜預注左
傳引書辰弗集于房謂日月不居其居左傳皆

火房也注亦曰舍又箭室曰房左傳納諸
廚子之房又阿房宮名有兩音又見下
防隄也禦也亦作

坊

經解以舊坊為無所用而壞之

魴

魚名。○**亡** 無方切。逃也。失也。死也。不

在也。漢書不以在亡為辭。又樂酒無厭謂之亡。又盡也。無也。孟子問有餘曰亡矣。又模韻

忘

不誌也。忽也。遺也。又漾韻

芒

草端又木正曰句芒。大人賦使句芒而將行。張揖曰東方青帝之佐也。左傳重為句芒。揚雄河東賦麗絢芒與駉。蓐收兮又音

茫及養韻

望

瞻望又怨望聲望詩令聞令望陸德明曰如字又協韻音芒又表望易萬夫之望協韻平聲又弦望易

月幾望又漾韻

望

說文弦望字經典通作望又漾韻望與望皆以月从壬壬音珽

宋

宋廡梁也又音茫又庚韻

○**襄**

息良切。贊也。平也。除也。成也。駕也。詩兩服上襄言為眾車之最良也。成事

曰襄左傳克襄大事謚法因事有功曰襄辟土有德曰襄又包上也。書懷山襄陵又姓又州名西魏改襄州又漾韻

緇

淺黃如桑初生色

纓

佩帶又梭臂

瓌

馬帶玦

相

交相又共也。瞻也。說文省視也。又質

也。詩金玉其相又漾韻

廂

廡也。亦作箱。漢書注室有東箱。西箱曰廟。泉錯傳趨避東箱

箱

大車牲服又竹器

湘

水名出零陵又曰。○**驤** 馬之低仰騰躍也。馳駕也。遠也。舉烹也。詩于以湘之

○**鏘**

千羊切。鏘鏘玉聲。將將亦作瑒。將又庚韻。將將子將伯又嚴正也。詩應門將將犧尊將將又見下

又漾韻

蔣

山激聲。西京賦激神岳之蔣蔣

槍

距也。稍也。又剡葦傷盜謂之槍

又庚韻

踰

動也。詩濟濟踰踰鄭康成曰士大夫之威儀也。又舞貌。書鳥獸踰踰

搶

拒也。集也。突也。飛掠

也。莊子搶榆枋又庚韻

踣

行貌又漾韻

斨

方鑿斧詩又缺我斨

鷓

鷓鴣又鷓鴣鳥名聲和詩八鸞鷓

又見下

搶

說文鳥獸來食聲亦作踰

○**將**

資良切。欲然也。送也。奉也大也。即也。養也。扶持也。行也。賁

也。持也。隨也。挾也。與也。借也。攜也。領也。蘇林曰將南始之辭也。又抑然之辭。又干將古劔工因謂劔為干將。相如賦建干將之

雄戟張揖曰干
將韓王劍師
漿水从斗从夕
將水草又
將蟬屬當

將所以隱權縱曰櫓橫曰漿赤壁賦桂權
也語備也
祥福也善也災異也凡吉凶之兆皆曰祥易視履

又見下
考祥書襲于休祥漢志妖孽自外來謂之祥書

毫有祥左傳將有大祥又喪禮期而小祥
又期而大祥皆祭名去凶從吉之義也
庠有虞氏之學養

翔回飛古作鷦又行而張拱曰翔曲禮室中不
翔又與詳同漢西域傳道里遠近翔實矣
鵝漢郊祀

遠條鳳
蕭牆亦作墻
鄒陽傳牽帷廡之

別種春秋
檣風柱
戕外殺又
媼嬪媼婦官
蔣草名爾

豐冬又東籬子十月孰可食
相如賦東籬彫胡亦作籬
蔞葇薇花名又蔞我似蕉而小

○商尸羊切金行之音五行之中唯商最清商傷也其氣適
勁彫落萬物律中夷則夷亦傷也故兌之九四曰商兌

正秋故也又國名又行賈也商量裁
度也漢志通財鬻貨曰商說文作賈
調位注與商同是錯傳

調及贅壻費人从言从商與調
罰字不同調罰字从商音的
傷創也悼也痛也感也戕也

○觴酒卮之摠名實曰觴虛曰解三禮圖云
凡諸觴形皆同升數則異亦作觴

未成
禮記郊特牲鄉人禘注禘強鬼也謂時儺索室

孟康曰羽觴爵也作
生爵形有頸尾羽翼
上帝古文作觴

湯湯湯流貌又水
盛貌又水聲又

漾韻并
鳴浮壤
惕直疾貌禮記行容惕惕又音陽从心从

見下
易與怵惕字不同怵惕字從變易之易

饗饋也見廣韻又
○日昌星名又漾韻上从日下从子曰

昌良切日光也善也盛也顯也文

之閻閻闔倡倡優女樂菖菖蓀也通作昌左傳享有昌歎

者名倡披猖縱裂創傷也又始造之也叔孫通敘傳禮儀

昌陽貌又猖狂滄寒也列子滄滄涼涼釋文引周書天地愴淒涼又悽愴

俚俚俚無見貌記瞽者無相俚俚乎其廠屋無壁章○章

止良切明也采也程也文也大章堯樂又昭也表也記大章章

之也武帝表章六經考工記赤與白謂之章又大材木曰章章

特也漢貨殖傳木千章又成事成文曰章孟子不成章不達莊

子中道不成章詩有章句又與彰同書五服五章俊民用章老

子法今滋章揚子齊人章章又周章征營貌又懼貌亦作幃又

舅姑謂之尊章亦作幃考工記韻畫之事山以章鄭氏注云章

謂之章章蓋山之上平者耳又姓彰說文章也从章从彡彡音

為文章者謂鳥獸羽毛之文也如夏羽雀虎豹之屬亦通作章詩

織文鳥章又著也明也書嘉言孔彰又著明之也書彰厥有常

亦通作章漢鄭璋杜甫新婚別璋半圭曰璋周禮以赤璋

均傳引書作章璋何以拜姑璋禮南方注半圭象夏物

榮盛又牙璋郭莒彰地名見左傳又塞也漳水名漳隔

曰閻閻闔倡又漾韻

者名倡披猖縱裂

昌陽貌又猖狂

滄寒也列子滄滄涼涼

俚俚俚無見貌

之也武帝表章六經

特也漢貨殖傳木千章

子中道不成章詩有章句

子法今滋章揚子齊人

舅姑謂之尊章亦作幃

謂之章章蓋山之上平者耳

為文章者謂鳥獸羽毛之文也

織文鳥章又著也明也書嘉言

亦通作章漢鄭璋杜甫新婚別

均傳引書作章璋何以拜姑

榮盛又牙璋郭莒彰地名見左傳

曰閻又漾韻倡優女樂

者名倡披猖縱裂創傷也

昌陽貌又猖狂滄寒也

俚俚俚無見貌廠屋無壁

之也武帝表章六經考工記

特也漢貨殖傳木千章又成事

子中道不成章詩有章句又與

子法今滋章揚子齊人章章又

舅姑謂之尊章亦作幃考工記

謂之章章蓋山之上平者耳又

為文章者謂鳥獸羽毛之文也

織文鳥章又著也明也書嘉言

亦通作章漢鄭璋杜甫新婚別

均傳引書作章璋何以拜姑

榮盛又牙璋郭莒彰地名見左傳

曰閻又漾韻倡優女樂菖菖蓀也

曰閻又漾韻倡優女樂菖菖蓀也

者名倡披猖縱裂創傷也傷也

昌陽貌又猖狂滄寒也愴淒涼

俚俚俚無見貌廠屋無壁章○章

之也武帝表章六經考工記

特也漢貨殖傳木千章又成事

子中道不成章詩有章句又與

子法今滋章揚子齊人章章又

舅姑謂之尊章亦作幃考工記

謂之章章蓋山之上平者耳又

為文章者謂鳥獸羽毛之文也

織文鳥章又著也明也書嘉言

亦通作章漢鄭璋杜甫新婚別

均傳引書作章璋何以拜姑

榮盛又牙璋郭莒彰地名見左傳

曰閻又漾韻倡優女樂菖菖蓀也

曰閻又漾韻倡優女樂菖菖蓀也

者名倡披猖縱裂創傷也傷也

昌陽貌又猖狂滄寒也愴淒涼

俚俚俚無見貌廠屋無壁章○章

之也武帝表章六經考工記

特也漢貨殖傳木千章又成事

子中道不成章詩有章句又與

子法今滋章揚子齊人章章又

舅姑謂之尊章亦作幃考工記

謂之章章蓋山之上平者耳又

為文章者謂鳥獸羽毛之文也

織文鳥章又著也明也書嘉言

亦通作章漢鄭璋杜甫新婚別

均傳引書作章璋何以拜姑

榮盛又牙璋郭莒彰地名見左傳

曰閻又漾韻倡優女樂菖菖蓀也

曰閻又漾韻倡優女樂菖菖蓀也

者名倡披猖縱裂創傷也傷也

昌陽貌又猖狂滄寒也愴淒涼

俚俚俚無見貌廠屋無壁章○章

之也武帝表章六經考工記

特也漢貨殖傳木千章又成事

子中道不成章詩有章句又與

子法今滋章揚子齊人章章又

舅姑謂之尊章亦作幃考工記

謂之章章蓋山之上平者耳又

為文章者謂鳥獸羽毛之文也

織文鳥章又著也明也書嘉言

亦通作章漢鄭璋杜甫新婚別

均傳引書作章璋何以拜姑

榮盛又牙璋郭莒彰地名見左傳

曰閻又漾韻倡優女樂菖菖蓀也

移者 **尚** 主也漢官儀尚書又漾韻如漢官尚 **裳** 下衣曰裳 說文亦作

非 **尚** 方尚食無音合從平去二聲通用 **嘗** 秋祭又探味也試 **償** 酬也還也當也 復也報也又漾

常又越裳國名王 **嘗** 也會也古作嘗 **償** 復也報也又漾 充論衡作越嘗 **嘗** 韻 **鯪** 魚名詩鯪鯪 **穰** 如羊切豐也禾莖也果實厚也浩

穰 祀除殃也鄭康成曰 **穰** 推也攬也除也祛逐也止也卻 却變異曰穰穰穰也 **穰** 退也擾也亦作數鄒陽傳穰袂

而正議師古曰穰袂猶今人言攘臂又馮婦攘 **皸** 剥裂唐則 臂下車又庚養二韻又人尚切遜也見封禪書 **皸** 天贊皸皸

神器 **勦** 廣韻迫也玉篇走貌韓愈征 **鄴** 邑名通 **灑** 灑灑 露多

貌又 **瓢** 瓜 **娘** 女良切少女之稱南史不畏蕭 **霜** 師 養韻 **霜** 良馬亦作 **爽** 左傳唐成公有兩肅爽馬杜預

切疑 **霜** 驕驕 **爽** 驕爽又養韻 **爽** 曰駿馬名陸德明音霜又肅爽 露 **霜** 驕爽又養韻

神鳥亦作鸚鵡又清快也明也差也詩其德不爽 **鸚** 鸚鵡又 壽考不忘沈括云古人詩之協韻也音霜又養韻 **鸚** 養韻

鸚 又養 **孀** 子崔子玉清河王誄惠於孀孀 **雙** 雙又偶 兩隻也从右手持二佳又 **雙** 解艘舟名 **雙** 懼也左傳駟氏

古右手字也監本誤从夕 **艘** 从夕誤 **雙** 懼也左傳駟氏 兩隻也从右手持二佳又 **雙** 解艘舟名 **雙** 懼也左傳駟氏

瀧 韶州樂昌縣有瀧水名昌樂俗謂水湍浚為瀧 **瘡** 初 韓愈瀧吏詩始下樂昌瀧又見下及東韻 **瘡** 莊初

切南史宋武帝 **創** 傷也瘡也禮記頭有創 **窓** 通孔也亦作 紀虎魄療金瘡 **創** 則沐俗作瘡又見上 **窓** 窓窓俗作窓

窓 說文在牆曰牖在屋曰窓釋名窓聰 **凶** 廣韻在牆曰牖 也於內見外之聰明也俗作窓 **凶** 在屋曰凶古字

象形後加偏旁 **從** 撞也相如 **鏗** 矛屬方言江淮吳楚謂矛 作牕窓又東韻 **從** 賦從金鼓 **鏗** 為鏗又與從同漢書東越 使人縱殺吳王注謂以 **忤** 愚也又東 **莊** 側霜切嚴也六

矛戟撞之也又東韻 **忤** 送漾三韻 **莊** 達之路也端也

矜也齊肅也莊舍也

妝亦作粧

裝齋也裏也又

見後漢杜林傳

樁樁 ○ 牀助莊切臥榻俗作床

縱水聲杜甫太清宫賦中縱縱以迴復

淙

水聲又東

從從爾又東董送三韻

幢幡幢說文旗屬方

關東西皆曰

撞擣也擊也

幢木名說文帳柱

○ 長仲良切又

也遠也常也脩也長短之對古作長亦作

場祭神道一日收禾圃顏師古曰

築土為壇除地

場漢王褒頌恬淡無為之場

腸腹腸水穀二道

長又姓

○

良

龍張切善也首也長也又與頗同頗久曰良久或以為良久少久也一日良略也聲輕故轉略為良又器工曰良亦作

良又

徬莊子所謂工乎天而徬乎

掠木名

掠牝牛

娘駮色

蜣螂一名蝓蜣能搏糞土為圓莊子注以蜣螂而笑蘇合又音狼

踉莊子跳踉乎井幹之上本亦作梁又音郎

梁

棟梁屋脊木曰棟負棟者曰梁又冠梁冠上橫脊又陸梁疆梁又姓又橋梁國語水涸成梁孟子十二月輿梁成韓

愈答張籍詩注石絕水為梁梁所以節水又獻梁周禮時獻為梁又大梁地名大音泰又大梁十二次名从水从办从木办音

楚良切與

梁

穀名輶顏師古曰輶輶本安車也所以臥息刃字不同

密閉輶者旁開各別一乘隨事為名後人既專以載喪又去其一摠為藩飾而合二名呼之孟康曰如衣車有窻牖閉之則温

開之則涼

量槩度多少

糧糗糧亦

涼微冷又薄也左傳

爾雅北風謂之涼孟子踴踴涼涼趙岐曰有威儀如無所施之貌俗作涼又漾韻詩涼彼武王職涼善皆皆有平去二音

颯

北風爾

○ 香

虛良切氣芬芳亦作薌漢尚書郎懷香握蘭古文从黍从甘今作香

薌

記合羶鄉 萬二千五百家周禮百家之內曰鄉王畿六鄉又穀氣 鄉 古文作𨾏从兩邑从亘亘古鄉字今文作鄉又

養漾二韻 腳 牛羹禮有 腳 腳腫曉 鄉 祭而神歆之漢郊祀歌山河饗作鄉誤 師古曰合韻音鄉亦作享又養

韻 亨 郊祀歌庶幾宴享又曰神夕掩虞蓋 羌 驅羊切西 孔亨竝音鄉古作音又養韻 夷又章也

強也發語端也說文 蛻 蛻郭象莊子注夫以蜘蛛蛻蛻之 西戎牧人从羊从人 晒而布網轉園不求之於工匠則萬

物各有能也 慶 發語辭猶乃也離騷慶夭悴而喪榮音羌亦 蛻音丘乙切 作羌又福也詩黍稷稻粱農夫之慶沈括云

古人協韻宜音羌易必有餘 腔 羊腔說文肉空也 祝也 慶陸績音羌又庚敬二韻 廣韻亦作控 又東

韻 控 信也慤也誠也 控 打也莊子儒以金椎 石 莊子德 又東送二韻 控其願又送韻 厚信石

簡文注云慤 薑 居良切菜名辛而不葷說文御濕之菜本 實貌又音扛 草通神明去臭氣多食損智史記千畦薑

與千戶侯等 疆 界也亦作 疆 賈誼新書衛侯名辟 亦作疆 疆壇疆 疆周行人曰啓疆辟

疆天子之號也諸侯弗得用衛侯更名燬顏師古曰辟疆言辟 禦疆梁者辟音璧疆音渠良切一說辟讀曰關疆讀曰疆言開

土地也又詩鵲之疆疆箋云居有常匹 僵 儻也仆也莊子推 飛則相隨之貌陸音姜又見下又養韻 而僵之亦作儻

儻 荀子可炊而儻也注炊與吹同儻當 韉 馬絀 疆 疆 為儻言可以氣吹之而僵仆儻音姜 韉 疆 疆

蠶 疆 疆石 樞 鋤柄又枋也 姜 姓神農 江 水出岷山廣 白 一名萬年木 之後 雅江貢也風

俗通曰出珍物可貢獻也釋名江共也小水流入其中所公共 也禹貢有中江北江三江九江今人謂川之大者皆曰江又姓

又國名春 王 玉名又 疆 渠良切健也暴也壯盛也 強 秋有江人 東韻 弓有力也亦作強又見上 強

同上又來中 央 於良切中央又父也已也詩夜未央注央 蠹 蟲又養韻 旦也顏師古曰猶未半也顏說是王逸注

楚辭央盡也漢武帝賦惜蕃華
之未央又未央漢宮名又庚韻
殃 咎禍
殃 荀子憍泚者人
之殃注殃或為

殃 缺缺
鴛 鴛鴦
秧 禾苗
泱 深廣貌詩維水泱泱亦
作滉又宏大之聲左傳

泱泱乎大風
也哉又養韻
霽 廣韻霽霽雲
貌又庚韻
王 于方切帝王大也主也
君也天下歸往謂之王

古文作王从一从土說文一貫三為王董仲舒曰古之造文者
三畫而連其中故謂之王三者天地人也而參通之者王也字

林曰三者天地人一貫三為王又漾屋二韻古文帝王字則作
王上二畫密下一畫疎金玉字三畫皆均無點秦用隸書以其

疑與帝王字無辨故加點為玉以別之而以畫均
者為帝王字又素王莊子及左傳竝去聲又漾韻
狂 渠王切狂

者進取又心病韓子心不能審
得失之地則謂之狂又漾韻
匡 曲王切說文注見筐字
一曰正也論語一匡天

下又魯邑名句須為之宰又地
名陳留有匡城又姓漢有匡衡
筐 說文飯器也筐也本作匡
从匚圭聲徐曰匚受物之器

象形正三方也室音皇隸省作匡
史記天官書斗魁戴匡今文作筐
涯 說文水出桂陽縣盧聚
山涯浦關為桂水

恇 說文怯也通作匡
禮記眾不匡懼
匡 目涯集韻或作頤通作匡史記涯
南王安傳涕滿匡而橫流

劬 劬勸遽也集
韻或作侂
唐 徒郎切國名又姓又大言也莊子荒
唐廣大無域畔也又莽蕩貌爾雅廟

中路謂之唐詩中唐有甃
又唐棣一名棣似白楊
塘 隄岸亦作唐揚雄賦踐蘭唐謝
靈運詩池塘生春草謂池之隄

岸
螳 蟬屬切螳也
也
螳 同螳又螳螂莊子螳
螂怒其臂以當車轍
盪

廣韻盪突亦作僮倏
通作唐又養漾二韻
餽 餽也亦
作錫
錫 又庚韻詩有瞽注簫編
小竹管如今賣錫者所

吹陸德明音
唐又夕清切
踴 跌踴行失正見
廣韻又漾韻
棠 說支牡曰棠北曰杜草
木疏甘棠今棠梨又相

如棠黃華赤實味似李無核
如賦沙棠櫟櫛張揖曰沙棠狀
堂 殿也屋也正寢也堂堂盛
也明顯也漢郭丹傳注太

守廳事曰黃堂又明堂王者朝諸侯之宮黃帝曰合宮亦曰明
庭史記黃帝接萬靈於明庭堯曰衢室舜曰總章夏曰世室商
曰重屋應劭曰亦曰陽館周曰明堂魯曰太廟記太廟天子明
堂秦兼四代之制呂氏月令東曰青陽南曰明堂中央曰太廟
西曰總章北曰元堂蔡邕月令章句明堂與太廟異名同實公
玉帶明堂圖制如崑崙左傳不登於明堂杜預曰祖廟也所以
策功古曰**碭**山名又○**當**都郎切當猶合也理合如是也又
亦作坐**碭**養漾韻○**當**敵也抵也承也植也丁也蔽也即
也又處斷罪人曰當言使罪法相當漢霍去病傳斬首捕虜過
當言不啻相等也易當位不當位與位當位不當皆平聲又漾
韻**褱**袴屬又襖褱**瑤**充耳之珠又相如游獵賦華棖壁瑤
者也三輔黃圖注云一曰以璧玉飾瓦之當也又丁瑤玉**當**
聲亦作當東又琅瑤鐸也杜甫詩風動金琅瑤亦作銀鐸**鐸**
銀鐸鎖漢西域傳作琅當師古
曰長鎖又銀鐸金聲又庚韻**東**丁東聲也**當**篋當**當**
曰長鎖又銀鐸金聲又庚韻

舩船名○**湯**他郎切熱水又商湯又姓又蕩也**堂**鐘鼓聲詩

廣韻以○**郎**魯堂切官名又姓又地名又男子之稱婦人謂

廊同東方朔傳累郎臺**廊**廡也**浪**滄浪水名又淋浪淋漓

聊浪乎字**狼**獸名董仲舒策秦以貪狼為俗注狼性皆貪故

內又漾韻**箴**蒼箴竹易說卦音郎又**閭**高門又漾韻**硠**

硠礚石聲韓愈詩乾**琅**琅玕又倉琅宮**稂**禾粟生不成又

節**榔**枕榔木名又檳榔**根**高木又鳴**娘**螳娘一名螳蟻

韻陽**銀**銀鐸鎖也○**瀧**同上切奔湍○**囊**反當切袋也有

韻一曰鐘

橐又儉囊猶搶
攘也又庚韻
○滂 普郎切沛也溼也亦
作霧雱滂又漾韻

雪其雱
盛貌
○滂 荀子汭汭
如河海
○滂 石聲又
庚韻

爾雅二違曰岐旁謂岐道旁
出也又旁午交橫也又庚韻
○滂 同上又近也
又庚漾二韻

下又
○滂 旁也易匪
其彭又見
○滂 旁凡从旁者皆然

庚韻
○滂 史記秦作阿
○滂 史記秦作阿
○滂 史記秦作阿
○滂 史記秦作阿

相如賦仿徨乎海外亦作傍
史記
○滂 姓左傳齊有逢丑父
○滂 姓左傳齊有逢丑父

荆軻傳傍徨不能去又養韻
○滂 姓左傳齊有逢丑父
○滂 姓左傳齊有逢丑父

養漾
○滂 姓左傳齊有逢丑父
○滂 姓左傳齊有逢丑父

二韻
○滂 姓左傳齊有逢丑父
○滂 姓左傳齊有逢丑父

逢 孟子逢蒙學射於羿揚子
○滂 姓左傳齊有逢丑父
○滂 姓左傳齊有逢丑父

漾 莊子汭若於夫子
○滂 姓左傳齊有逢丑父
○滂 姓左傳齊有逢丑父

韻 之言音母剛切
○滂 姓左傳齊有逢丑父
○滂 姓左傳齊有逢丑父

澹 莊子汭若於夫子
○滂 姓左傳齊有逢丑父
○滂 姓左傳齊有逢丑父

韻 之言音母剛切
○滂 姓左傳齊有逢丑父
○滂 姓左傳齊有逢丑父

澹 莊子汭若於夫子
○滂 姓左傳齊有逢丑父
○滂 姓左傳齊有逢丑父

韻 之言音母剛切
○滂 姓左傳齊有逢丑父
○滂 姓左傳齊有逢丑父

澹 莊子汭若於夫子
○滂 姓左傳齊有逢丑父
○滂 姓左傳齊有逢丑父

洪水芒芒又光芒柳文序芒寒色正又罷
卷貌孟子芒芒然歸又見下又音亡音莽
○芒 謨郎切滄茫水貌又茫
○芒 謨郎切滄茫水貌又茫

慌 周官考工記慌氏治凍陸
○芒 謨郎切滄茫水貌又茫
○芒 謨郎切滄茫水貌又茫

以升
○芒 謨郎切滄茫水貌又茫
○芒 謨郎切滄茫水貌又茫

明 光明又目力也辨也著也又庚韻
○芒 謨郎切滄茫水貌又茫
○芒 謨郎切滄茫水貌又茫

誤 為茫如易天下文明詩東方明矣匪東方則明
○芒 謨郎切滄茫水貌又茫
○芒 謨郎切滄茫水貌又茫

詩謂我智不明皆協
○芒 謨郎切滄茫水貌又茫
○芒 謨郎切滄茫水貌又茫

韻 亦作明又庚韻
○芒 謨郎切滄茫水貌又茫
○芒 謨郎切滄茫水貌又茫

又養
○芒 謨郎切滄茫水貌又茫
○芒 謨郎切滄茫水貌又茫

韻 蒙 荀子引詩為下國
○芒 謨郎切滄茫水貌又茫
○芒 謨郎切滄茫水貌又茫

上公用龍陸音莫
○芒 謨郎切滄茫水貌又茫
○芒 謨郎切滄茫水貌又茫

江切又東董二韻
○芒 謨郎切滄茫水貌又茫
○芒 謨郎切滄茫水貌又茫

名又姓扶桑日出處空桑山名伊尹生處在冀北楚辭囚元冥
於空桑窮桑地名在魯北左傳遂濟窮桑杜預曰窮桑少皞之

號也玉篇云俗
○芒 謨郎切滄茫水貌又茫
○芒 謨郎切滄茫水貌又茫

作乘又庚桑子
○芒 謨郎切滄茫水貌又茫
○芒 謨郎切滄茫水貌又茫

頽 東齊謂頽為頽魏文帝登東巡臺臨江觀
○芒 謨郎切滄茫水貌又茫
○芒 謨郎切滄茫水貌又茫

頽 兵詩鄭人懼稽頽協韻音桑又養韻
○芒 謨郎切滄茫水貌又茫
○芒 謨郎切滄茫水貌又茫

頽 兵詩鄭人懼稽頽協韻音桑又養韻
○芒 謨郎切滄茫水貌又茫
○芒 謨郎切滄茫水貌又茫

倉

亢倉子亦作庚桑
又見下又漾韻

喪

喪紀又持服曰喪
記子夏喪其子
孔氏不喪出母孝經喪親又觀

記送喪不由徑又漾韻
古作喪史記作器

倉

千剛切藏穀廩又姓
古有倉頡又倉庚

鳥名又倉卒忽遽貌又
與蒼同月令駕倉龍

蒼

深青色又姓春曰蒼
天陸云本亦作倉又蒼黃忽遽貌

漢書張蒼蒼頭史蒼頡蒼卒皆亦作蒼
又老蒼謂華髮蒼浪又蒼生草木蒼然生唐張說傳蒼蒼羣生

又漾韻

滄

水名又滄海又滄浪末名亦作
倉甘泉賦東燭倉海又見上

鷓

鷓鴣鳥名亦作
倉又見上

臧

姓又臧獲奴婢也又見下又漾韻
吏受賄史記漢書作臧尹賞傳

臧

吏受賄史記漢書作臧尹賞傳

貪汚坐臧又盜所取物

戕

與戕賊字不同

牂

爾雅太歲在午曰頓牂

將

內則炮取豚若將注將當作牂
牂羊也陸音牂又見上又漾韻
葬後何葬協韻平聲又

漾韻

藏

徂郎切隱也又蓄也亦作臧
又漾韻毛晃曰凡物自

也物不自隱而我隱之與府藏之藏則去聲如易慢藏誨盜周
禮典守藏中庸寶藏興焉漢食貨志山海天地之藏陳藏錢之

類是也然蓋藏收藏蓄藏之藏古人亦有作平聲讀者如月令
謹蓋藏音才浪切又如字是通用也至如藏帝籍之收於神倉

莊子巾笥而藏之漢食貨志民亡蓋藏秋
獲冬藏之類皆無音宜從平去二音通用

臧

漢食貨志輕
微易臧

康

丘剛切安也和也樂也康瓠也爾雅五達謂之康所謂康
莊也又曰康瓠謂之甄賈誼傳寶康瓠兮鄭氏曰康瓠瓦

盆底也如淳曰大瓠也應劭曰康容也
空也又古糠穴古文从庚从米今作康

糠

穀皮亦作糠
莊子作康

漢食貨志貧者食糟糠

甕

甕瓠陶器亦作康

慷

慨慷感思也魏武帝樂麻慨
當以慷音康亦作忼又養漾

二韻

忼

又二韻

亢

當也敵也趙充國傳威謀靡亢音康又
高也過也愆也又見下又庚養漾三韻

○

岡 居郎切山脊曰岡从
岡从山俗又加山非
剛 勁也堅也
綱 維絃繩又綱總書

鋼 堅鐵
犄 特牛
垺 廣韻甕也亦作甕
又人名亢星名

也亦作
肮 頸也亦作亢
吭頰又漾韻
吭 又養漾二韻
頰 同上又見
頰大

又漾韻
吭 境也陌也
扛 舉也說文橫
關對舉也
扛 旗干說文牀前橫
木又蓋柄又橋孟

子歲十一
缸 燈也唐人用銀缸字東韻
月徒杠成
缸 古洪切車轂中鐵
缸 聚石渡水通作

之倚俗从石又
缸 嬰缸亦
作甕
瓠 長頸甕受十升
○**印** 五剛切我

也高也舉也又與昂同詩
顯顯印印又養漾二韻
昂 舉也高也亦作印漢食貨志萬
物印貴王章傳石自激印亦作

仰
仰 周禮保氏注軍旅之容闕闕仰仰又
青帝靈威仰又養漾二韻
駟 駟馬驚怒

棉 屋角
○**杭** 胡剛切州名
詩一葦杭之
航 揚子乘國
如乘航
旂 方舟亦作

行 列也庚耿
漾敬四韻
桁 械也莊子接榘桁楊注械夾足及頸皆曰
桁楊舊本云足械誤又庚漾二韻

頰 鳥飛而下
亦作亢
○**亢** 烏光切池也左傳尸諸周氏
之汪又汪洋浩瀚貌又姓
尪

曲頸也倮也弱也短小也古作尪
象曲脛之形今作尪亦作尪
匡 禮記檀弓下吾欲暴尪
而奚若注尪者面鄉天

从尪从王尪
與尪字不同
匡 荀子偃巫跂
匡讀曰尪
○**荒** 呼光切
蕪葳又

治荒曰荒詩大王荒之又凶荒韓詩四穀不升曰荒又果不熟
曰荒爾雅觚竹比戶西王母日下謂之四荒周禮蠻夷荒服言

荒忽不常也又八表曰八荒又漾韻
从充音同水廣貌與疏流字旁不同
益 血也左傳七封
育

心上昂下从亡
幌 舊注云治練絲者設廣韻云蒙掩謂巾
月月與肉同
幌幕之屬可以蒙覆者此義是也治練絲

共式三頁

乃慌芒芒莊子芒芒○光姑黃切輝光明耀華彩又朱光日也

字也乎坊乎○光楚辭杲杲朱光又明光漢宮名大歲

在辛曰水涌光也又水名又武廣貌詩武夫洗洗又養韻廣武貌亦廣爾雅馬

廣又養廣水府廣陌也○黃胡光切中央色禮記黃者

漾二韻馬名龍翼馬身詩乘乘黃亦曰翠黃又曰飛黃封禪書廣說

招翠黃乘龍於沼蒼黃失措思遠貌又離黃倉庚也

積水池又天河謂之銀潢又五潢星名又漾韻廣周禮以元璜禮北方注半璧象

又章皇著大之貌揚雄賦章皇周流書張皇六師張大也又黃

皇風夜不皇康寧又或也秦皇暇也又急也書不遑暇食蓋

誓我皇多有之又養漾二韻

心勤曰不遑亦作皇爾雅作皇皇水出金城一皇鳳雄曰鳳雌曰凰孟子鳳

鳳兮求其凰亦作皇書鳳皇來儀皇名樂都水皇凰之於飛鳥古詩鳳兮

皇屬皇竹名史記樂毅傳植於皇馬黃白色監本皇羽王

以羽翹舞周禮羽舞今作皇皇焜煌光輝炫耀貌皇城池無水爾

惶彷徨猶徘徊也惶同上相如賦仿惶惶玉聲又惶惶

或也恐也又蒼惶亦作黃皇惶小兒聲○邦搏旁切小曰邦大曰國惶小

韻彭多貌也詩行人彭衣治彭同上彭鞋革彭降

韻彭彭又見上彭鞋履彭同上彭皮用○降

胡江切服也說文亦作夆又下也詩我心則降福祿攸降又降婁次名又漾韻
內訂亦作虹詩實工同上又東
虹小子又東韻 虫送漾三韻
○舡許江切解舡吳船名又解舡船貌俗以為
船字誤佩觿集曰解舡之舡為舟船其順非有如此者

洪武正韻卷第五

胡江切勝也說文亦作舟又下也詩我
 心則降福祿彼降又降壽次名又降前
 內江亦作虹詩實工同上又東○
 虹小子又東韻 虫送漢三韻 ○ 舡
 舡字誤風集白舡舡之舡為
 舟船其順非有如此者

洪武正韻卷第五

