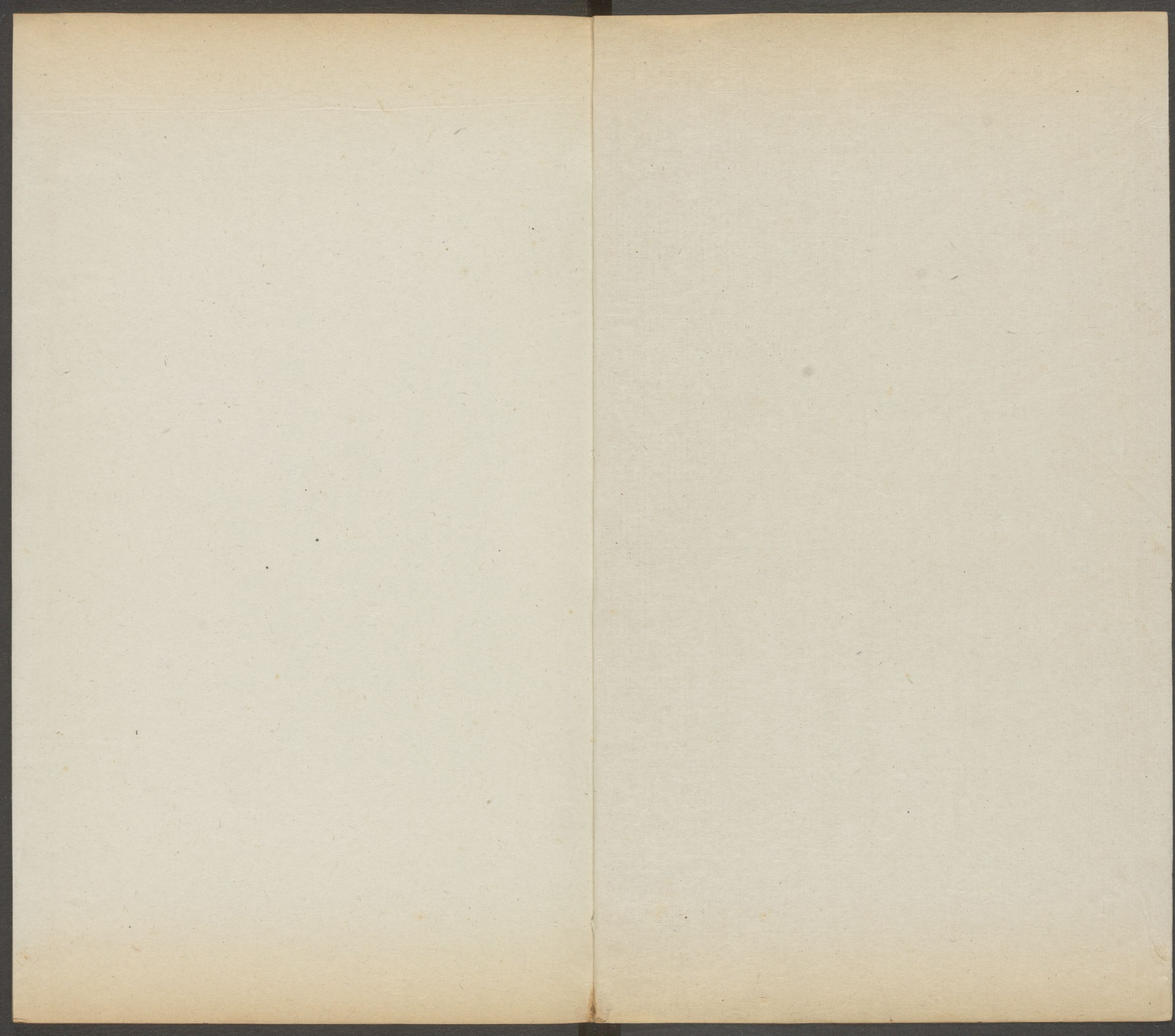
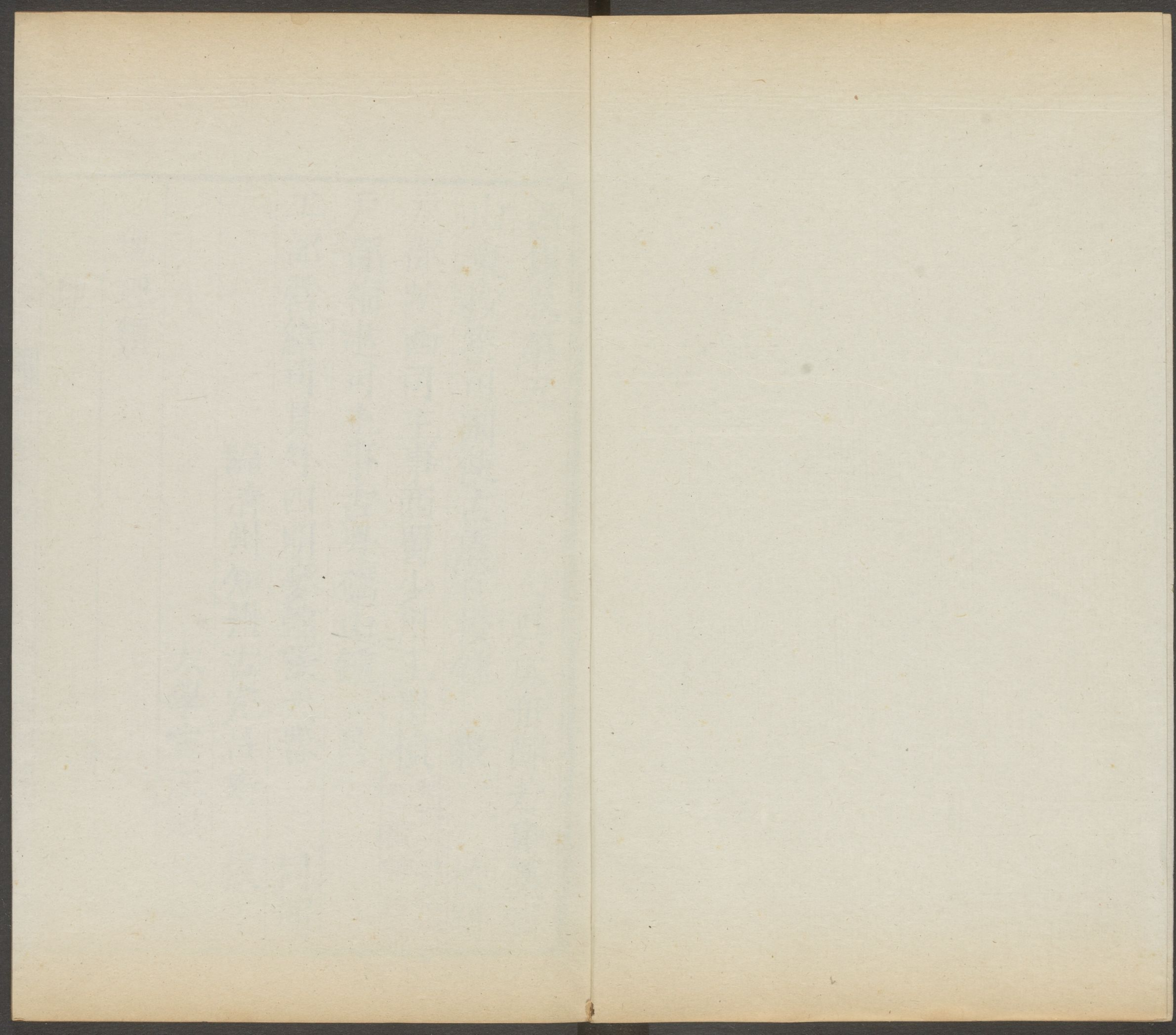


T 9299/8240

5

5





類雋卷第五

勾吳虞舟鄭若庸纂輯

山東按察司副使古虞百樓鍾

穀

校閱

戶部陝西司主事西蜀少川王用楨

哈佛大學哈佛宗
圖書館珍藏印

戶部福建司主事古粵礪山鍾

昌

工部營繕司員外四明夢韓張大器

同閱

臨清州知州古完呂珩

校正

太學生汪珙校梓

地理類

地

順乾 釋名云地謂之坤上順乾也 **天根** 揚泉物

理論云地天之根也 **湛濁** 神農書云湛濁為地

積陰 素問云積陰為地 **資生** 易云萬物資生 **後**

定 抱朴子云太極初搆清濁始分故天先成而

地後定 **物祖** 白虎通云地萬物之祖 **積塊** 列子

云地積塊也 **承天** 易云承天而時行 **定寧** 文子

云地承天故定寧統形又云地統元形 **稱母** 易

云坤地也故稱乎母 **陰精** 楊震云地陰精也 **居**

靜 天文志云地有居靜之體 **右動** 元命苞云地

下有居靜之體 **右動** 春秋元命苞云天左旋地

右動 **流謙** 易云地道變盈而流謙 **謙虛** 孝經授

神契云地順受澤謙虛開張注開張九竅受流

灑潤是其謙虛也 **應節** 春秋元命苞云地者易

也交易變化含吐應節 **右轉** 春秋元命苞云地

所以右轉者氣濁精少含陽而起遲故轉右迎

天 **右關** 尸子云八極之內右君長者東西二萬

八千里南北二萬六千里故曰天右舒而起牽

牛地右關而起畢昂 **能載** 莊子云能載之而不

能覆之又云地能載人不能治人**不言**荀子云地不言而人推厚焉**包物**國語云唯地能包萬物以爲一**取財**禮記云地載物天垂象取財於地是以尊天而親地**養材**史記云顓頊養材以任地載時以象天**生草**王充論衡云地性生草山性生木**牧生**春秋說題云地之爲言媿也承天行其義也山陵之大非地不制含功以牧生也**無私**禮記孔子云奉三無私以勞天下天無私覆地無私載日月無私照**親下**易云本乎天

者親上本乎地者親下**浮舟**楊炯云地若浮舟方如棊局**廣輪**周禮云東西爲廣南北爲輪**棊局**晉天文志云天圓如倚蓋地方如棊局天周於外地如卵黃焉**方輿**淮南子云圖天爲蓋方地爲輿言爲蓋則無不覆爲輿則無不載也**石骨**博物志云地以山爲之輔佐石爲之骨用爲之脉草木爲其毛土爲其肉**九地**太玄經注云九地一爲沙泥二澤浼三征崔四下田五中田六上曰七下山八中山九上山**十形**楊泉物理

論云夫土地皆有形名而人莫察焉有龜龍體
 有鱗鳳貌有弓弩勢有斗升象有張舒形有塞
 閉容有隱真之安有累露之危有膏英之利有
 璿壙之害此十形者氣勢之始終陰陽之所極
 也**八寅**淮南子云八寅八澤之雲是雨九州**四**
游尚書考靈異云地有四游冬至地上北而西
 三萬里夏至地下南而東三萬里春秋分則中
 矣**四極**爾雅云東至泰遠西至邠國南至濮鉉
 北至祝栗曰四極又山海經云禹使太章步自

東極至于西極二億三萬三千五百里七十五
 步使監亥步自北極至于南極二億三萬三千
 五百里七十五步**八澤**淮南子云九州之外乃
 有八埏亦曰八澤方千里自東北方曰大澤曰
 元通東方曰大渚曰少海東南方曰具區曰厄
 澤南方曰大夢曰浩澤西南方曰渚資曰丹澤
 西方曰九旼曰泉澤西北方曰大夏曰海澤北
 方曰大冥曰寒澤**八紘**淮南子云八埏之外有
 八紘東北之紘曰和丘曰荒土東方之紘曰棘

林曰桑野東南之紘曰大窮曰衆安南方之紘
曰都廣曰反戶西南方之紘曰焦僥曰大上西
方之紘曰金丘曰沃野西北之紘曰一目曰少
所北方之紘曰積水曰委羽

八極淮南子云八
紘之外有八極東北方曰方土之山曰蒼門東
方曰東極之山曰開明門東南方曰波母之山
曰陽門南方曰南極之山曰暑門西南方曰編
駒之山曰白門西方曰西極之山曰閭闔之門
西北方曰不周之山曰幽都門北方北極之山

曰寒門又晉地理志云八極之廣東西南北相
去各二億三萬餘里自地至天半八極之數

地周禮云大司徒辯五地之物一曰山林其動

物宜毛物其植物宜早物二曰川澤其動物宜

鱗物其植物宜膏物三曰丘陵其動物宜羽物

其植物宜覈物四曰墳衍其動物宜介物

其植物宜莢物五曰原隰其動物宜羸物其植物宜

藂物

三壤尚書云咸則三壤成賦中邦

七表河

圖云天有五行地有五岳天有七星地有七表

九域

張衡靈憲云元氣剖判清濁異位地定於

內而體於陰地有九域山川聖人先紀綱而後

經緯

地軸

河圖括地象曰崑崙山為柱氣上通

天崑崙者地之中也地下有八柱柱廣十萬里

有三千六百軸互相牽制名山大川孔穴相通

地理

論衡云山川陵谷為地之理

地數

管子云

桓公問管仲曰地數可得聞乎曰東西二萬六

千里南北二萬六千里出水者八千里受水者

八千里

地脉

山海經云洞庭穴在長沙巴陵今

吳縣南太湖內有山山有洞庭穴地道潛行號

曰地脉也

地肺

山海經云金陵者洞墟之膏腴

勾曲之地肺注其地肥良曰膏腴水至則浮曰

地肺

地圖

周公職錄云皇帝受命風后受圖割

地布九州又周禮云大司徒掌天下土地之圖

周知九州之地域廣輪之數辨其山林川澤丘

陵墳衍原隰之名物以土會之法辨五地之物

地法

周禮云小司徒正地法凡地訟以圖正之

地祇

物理論云地者其卦曰坤其德曰母其神

曰祗亦曰媪大而名之曰黃地祗小而名之曰神州亦名后土又云黃地祗舉八極之內地神州王畿方千里內地神也后土社也社地主也所在皆得言之也

準望 晉書裴秀禹貢九州地域圖論云諸家地圖各不設分率又不考正準望或稱外荒迂誕之言不合事實今制地圖之體有六一曰分率以辯廣輪之度二曰準望以正彼此之體三曰道里以定所由之數四曰高下五曰方紆六曰迂直三者各因地而制行所以校夷險之數也有圖象而無分率則無以審遠近之差有分率而無準望雖得之於一隅必失之於他方有準望而無道里則施於山海絕隅之地不能以相通有道里而無高下方斜迂直之校則徑路之數必與遠近之實相違失準望之正矣此六者參而考之故雖有峻山巨海之隔絕域殊方之迥登降詭曲之因皆可得舉而定矣

土訓 周禮云土訓掌道地圖以詔地事

火正 史記歷書云顓頊命南正重司天以屬神

命火正黎司地以屬民應劭曰黎陰官也火數
二二地數故火正司地五土左傳云堯舉八凱
使主后土地平天成分野前漢地理志云秦地
於天官東井與鬼之分野魏地紫觜參之分野
周地鄉七星張之分野韓地角亢氏之分野趙
地昂畢之分野燕地尾箕之分野齊地虛危之
分野魯地奎婁之分野宋地房心之分野周地
營室之分野楚地翼軫之分野吳地斗牛之分
野銅儀續漢書云張衡作地動儀精銅以鑄其

器圓徑八尺形似酒樽樽中有都柱傍行八道
施闢發機外有八龍首銜銅丸蟾蜍承之其機
關巧制皆在樽中絕維列子云共工氏與顓頊
爭爲天子怒而觸不周山天柱折地維絕地不
滿東南故百川歸焉而爲渤海經緯家語子夏
云商聞之書曰地東西爲緯南北爲經山爲積
德川爲積形高者爲生下者爲死丘陵爲牝溪
谷爲牡渾沌莊子云儵與忽時相過於渾沌待
之甚善儵與忽謀報渾沌氏之德曰人皆有七

竅此獨無有嘗試鑿七日而渾沌死縮神仙
傳云費長房遇壺公有神術能縮地脉千里聚
在目前放之復如舊金甌梁武帝傳云初議納
侯景而未決夜出視事至武德間猶言我國家
猶若金甌無一傷缺今使受地詎是所宜陸士衡云山盈川冲右土所以播氣塊北顏師
陸士衡云山盈川冲右土所以播氣塊北顏師
右云地勢块北九土星分

山

積土

荀子云積土成山風雨興焉

山

說文云

山宣也宣氣散生萬物有名而高象形也釋名云山產也言產生萬物土高爾雅云土高
有石曰山土聚國語云禹封九山山者土之聚
也藏疾左傳云山藪藏疾設險易云王公設險
以守其國國寶左傳云山澤之材國之寶也積
卑莊子云丘山積卑而爲高育物韓詩外傳云
夫山萬人之所觀仰材用生焉寶藏植焉飛禽
萃焉走獸伏焉育群物而不倦有似夫仁人志
士是仁者所以樂山也養物王制云山者安靜

養物**拳石**禮記云夫山一拳石之多及其廣大

草木生之禽獸居之寶藏生焉**天作**詩云天作

高山大王荒之**峻極**詩云嵩高維岳峻極于天

織塵劉勰云山不讓織塵故能成其大**不竄**詩

云如南山之壽不騫不崩**用享**易云王用享于

西山**蒙險**易卦序論云險而止山也險而動泉

也動靜皆蒙險故曰山**學山**楊子云丘陵學山

而不至於山是故惡夫畫也**節彼**詩云節彼南

山維石巖巖**覆簣**論語云譬如為山未成一簣

止吾止也譬如平地雖覆一簣進吾往也**齊負**

莊子云使蚤負山**山名**釋名云山頂曰冢亦曰

巔亦曰椒山脊曰岡山大而高曰嵩山小而高

曰岑銳而高曰嶠卑而大曰扈小而衆曰巋上

大下小曰巘山有草木曰岵無草木曰垓又云

山足曰麓山穴曰岫山邊曰崖崖之高曰巖上

秀者曰峯陬隅高者曰岳山坡曰坂山三襲曰

陟山再成曰坯山中絕曰陁未及上曰翠微山

東曰朝陽西曰夕陽山屬曰嶧山狹而高曰巒

巒山曰隨土山曰阜曲阜曰阿大阜曰陵小陵
 曰丘山精曰夔亦曰歧亦曰雲陽石載土曰崔
 嵬土載石曰岨山師周禮云山師掌山林之名
 辯其物與其利害而頒之邦國使征其珍異之
 物山虞周禮云山虞掌山林之政令為之厲禁
 若祭山林則為之主山樓列子云豐狐文豹棲
 於山也山鎮周禮職方氏云揚州其山鎮曰會
 稽荊州其山鎮曰衡山豫州其山鎮曰嵩山青
 州其山鎮曰沂山兗州其山鎮曰岱宗雍州其

山鎮曰華山幽州其山鎮曰醫無閭冀州其山
 鎮曰霍山并州其山鎮曰常山山祭爾雅云祭
 山曰度懸葱薤酉陽雜俎云山上有葱下有銀
 山上有薤下有金山上有薑下有銅錫山有寶
 玉木旁枝皆下垂度水左傳云山有木工則度
 之觸石說苑云五嶽能大布雲雨焉能大歛雲
 雨焉觸石而出膚寸而合不崇朝而雨天下小
 魯孟子云孔子登東山而小魯登泰山而小天
 下關風淮南子云崑崙崙山去地萬一千里上有

層城九重或上倍之是謂閬風或下倍之是謂

縣圃巨靈郭緣生述征記云華山與首陽峯同

一山河神巨靈擘開以通河流故掌跡存焉

神封禪書云蓬萊方丈瀛洲此三神山諸仙人

皆在焉金銀為宮闕未至望之如雲及到三山

反居水下臨之風輒引船去終莫能至又十洲

記云蓬萊山外有負海謂之溟海無風而洪波

百丈崆峒莊子云黃帝聞廣成子在崆峒之上

往問道焉赤城孫綽云赤城霞起以建標瀑布

飛流而界道赤城天台也寶雞三秦記云太白

山南有陳倉山山有石似雞趙高燒山雞飛去

晨鳴山顛聲聞三十里人謂是寶雞地乳河圖

云岐山在崑崙東南為地乳酉陽荊州記云小

酉山上石穴中有書千卷相傳秦人於此學因

留之故梁湘東王云訪酉陽之逸典風門水經

注云北屈縣有風山上有穴如輪風氣簫瑟不

止當其衝所畧無生草蓋衆風之門也吳

名故有採香徑**白紵**宣城圖經云白紵山本名

楚山桓温領妓遊此山奏樂好為白紵歌因改

馬**雁塞**荊州記云景山雁南翔北歸偏經其上

人謂之雁塞山**銀溢**漢書云殷得金德銀自山

溢出也**霞壁**荊州圖制云丹雀山高可三十丈

北臨丹水赤壁如霞**仙宮**王韶之南康記云雩

縣君山大風雨後聞絃管聲其山謂之仙宮

谷山海經云東海外大荒中有山名大谷日月

所出**去佞**劉向云去佞如拔山**九山**呂氏春秋

云何為九山會稽太山王屋首陽山太華岐山

太行羊腸孟門又史記云黃帝東至海登九山

丈材淮南子云牛蹄之涔無尺鯉頽府之山無

丈材皆其營守狹小而不能容巨大也**江源**書

云岷山道江蓋江源也**射的**水經注云會稽有

射的山遠望如射侯土人以占年諺曰射的白

斛一百射的玄斛一千**四徹**穆天子傳云癸巳

至於群王之山四徹中繩先王之所謂策府也

注四徹中繩言皆平直也**十言**李公緒趙記云

栢仁縣有干言山衛詩云出宿于干飲餞于言是也

崑崙

河圖云崑崙山為地之首也

武負山

山

海經云二負之臣曰危與二負殺窳窳帝桎之於踈屬之山桎其右足反縛兩手以髮繫之於盤石之下在開題西注漢宣帝鑿上郡發盤石得一人徒裸被髮反縛械一足莫有識者劉子政按此言之

愚公

列子云太行王屋二山方七百里高萬仞愚公且九十面山居惡此山將移之操蛇之神聞之山神懼其不已也告帝帝感

其誠命夸娥氏二子負山一措朔東一措雍南

得書

吳越春秋云禹傷父功不成登衡山血白

馬而祭夢赤文衣人稱玄夷蒼水使者謂禹曰欲得我山書者齋於黃帝之嶽禹乃退齋三日登宛委發石得金簡玉字之書言治水之要

藏

符

史記云趙簡子謂諸子曰吾藏寶符於常山

往得者立為後諸子競往無所得無恤曰常山臨代代可取也簡子曰是知符矣遂立之

必取

漢書云王陽為益州刺史行部至九折阪歎曰

奉先人遺體柰何數乘此險後以病去及王遵
為刺史至其阪問史曰此非王陽所畏道邪遵
叱其馭曰驅之王陽為孝子王遵為忠臣

祁連

漢書云霍去病擊匈奴至祁連山獲首虜三萬

去病薨上悼之發屬國玄甲軍令自長安至茂

陵為冢象祁連山

勒銘

後漢書云竇憲與單于

戰於稽落山大破之憲逸登燕然山刻石勒碑

令班固作銘

聚米

後漢書云馬援征隗囂於帝

前聚米為山指畫形勢開示眾軍帝曰虜在吾

日中耳

九坂

張璠漢記云梁異聚土築山十里

九坂

著屐

晉書云謝靈運好登山常著大屐上

則去前齒下則去後齒

濟勝

世說云許掾好遊

山水體便登陟時云許非徒有勝情實有濟勝

具

買山

晉書云戴符山人問襄陽節度于頓求

買山錢頓與百萬

雙童

顏脩內傳云橋順二子

曰璋曰瑞師事仙人盧子基於隆慮山棲霞谷

服飛龍藥一九千年不饑故魏武詩曰西山有

雙童不飲亦不食

長嘯

十道志云蘇門山一曰

蘇嶺即阮籍見孫登長嘯處登故號蘇門先生

牛渚李白傳云晚泊度牛渚磯至姑熟悅謝家

青山欲終焉及卒葬山麓**陸渾**唐書云元德秀

愛陸渾佳山水乃定居**輔唐**獨異志云王旻請

於高密牢山合煉唐玄宗許之因號山為輔唐

旻居之**造山**紀異錄云昭宗末年長安役人取

石於苑中造山崎危詰曲有若天成又取終南

草木植之山禽野獸縱其往復帝與妃嬪遊處

王侯貴游爭効之未半年奇花異草生滿宮殿

識者以為丘墟之象後巢寇入京焚燒殆盡

蜀王本紀云天為蜀王生五丁力士能鑿山

秦王獻美女與蜀蜀王遣五丁迎女見大蛇入

山穴中五丁并引蛇山崩秦王女皆上山化為

石**弗**司馬相如云其山則盤紆弗鬱隆崇崔

翠**嶢巖**宋玉云登嶢巖而下望**隱天**班固云崇

山隱天**刻削**庾肩吾云層雲靈峻嶺絕澗倒危

峯刻削臨千仞差我起百重**起奇**蕭綽云獨邁

青蓮嶺超奇紫蓋峯挂流遙似鶴挿石近如龍

沙崩聞韻鼓霜落似鳴鍾飛花滿叢桂輕吹起
修筇石蒲今尚有採摘更相逢 **映遠** 蕭詮云青

山照落暉映遠望連飛仙峯看玉笥關路視金
微鼓吹聲疑盡香爐烟覺稀共君臨水別勞此

送將歸 **登嶺** 李德林云登嶺望重關腰珮且鳴

環天河臨易飲月桂近將攀王母仙山至夫人

南岳還何必陽臺下要侍夢容顏 **清** 謝靈運

云昏旦變氣候山水含清暉清暉能娛人遊子

澹忘歸出谷日尚早入舟陽已微 **言** 盧諶云

邀舉遊名山松喬共相追 崖谷成崇館崑阿

結重闈

石

山體 釋名云山體曰石石砢砢也 **土精** 楊泉物

理論云土精為石石氣之核也氣之生石猶人

筋絡之生爪牙也 **山含** 春秋說題云周易艮為

山為小石石陰中之陽陽中之陰陰精輔陽故

山含石 **青貢** 尚書云青州厥貢鈆松惟石 **補天**

列子云天亦物也物有不足故昔者女媧氏煉

五色之石以補其闕**鑿鑿**詩云白石鑿鑿**漸漸**

詩云漸漸之石維其高矣**攻玉**詩云他山之石

可以攻玉**介如**易云介于石不終日貞吉**俱焚**

書云火炎崑崗玉石俱焚**隕星**左傳云隕石于

宋五隕星也**投水**史記云以石投水莫之逆也

水沫抱朴子云水沫為浮石燒泥為瓦燔木為

炭皆去其柔脆變成堅剛**解散**周禮云石有時

而泐泐解散也**落星**圖經云昔有星墮水化為

石當彭蠡湖中俗呼為落星灣**仙鏡**九域志云

月林國西南有恠石方數百里光明澄澈可鑒

人五臟六腑謂之仙人鏡其國人有疾輒照之

遂知病處**石履**盛弘之荊州記云興安縣水邊

有平石其上有石櫛石履各一俗云越王渡溪

脫履墮櫛於此**石鏡**楊雄蜀本紀云武都丈夫

化為女子頰色美好蓋山之精也蜀王娶以為

妻無幾物故於成都葬之日但石鏡一枚徑二

丈高五丈又幽冥錄云宮亭湖邊山中石形圓

可鑒謂之石鏡**石臼**庾仲雍湘州記云應陽縣

蔡子池南有石曰云是蔡倫春紙白

石磻

玄中

記云玉門西南有國山中歲生石磻數千枚名

為霹靂磻從春雷而磻減至秋磻盡磻子林切

石公

越絕書云閬門西高景山東有巨石人古

名石公去縣二十里

石脂

越絕書云吳中雩霤

山赤松子取赤石脂于此

石人

常據華陽國志

云李冰為蜀守於玉女房下白沙郵作三石人

立水中刻江神像水竭不見足漲不沒肩

石

張勃吳錄云石首魚至秋化為鳧鳥頭中有石

浮磬

孔安國云泗水之濱有浮石可以為磬又

抱朴子云浮磬息音未別於衆石

楛矢

帝王記

云周成王時肅慎氏來獻楛矢石磬長尺有咫

又異物志云夷州土元銅鉄取磨礪青石以作

弓矢此石磬楛矢之類

帝基

博物志云桃林在

弘農湖城縣休牛山有石曰帝臺之基其文五

色狀如鵝卵

盤龍

武昌記云盤龍石舊傳有龍

盤此石積日方去

然鼠

顧愷之啓蒙記云臯塗

有然鼠之石

九色

魏畧云大秦國石為城郭出

九色玉石 **八陣** 梁州記云沔陽城泝漢上十五

里有諸葛武侯鎮在漢水南門前累石為八陣

水至壞其行列水去復故 **黑髮** 洞冥記云元鼎

中條支國貢異石以和九轉丹髮白者以此石

拭之應手而黑 **切玉** 十洲記云西海中流洲上

有昆吾石煉之成鐵作劍光明洞照如水晶狀

割玉如泥土 **乞子** 郡國志云乞子石在馬湖南

岸東石腹中出一小石西石腹中懷一小石故

楚人乞子於此有驗 **望夫** 劉義慶幽明錄云武

昌北山上有望夫石狀若人立古傳云昔有貞

婦其夫從役携弱子送之山頭立望其夫遂化

為石 **飛鴈** 潯陽記云廬山上池中有三石鴈霜

降則飛 **飛燕** 顧凱之啓蒙記云零陵郡有石燕

得風雨則飛如真燕 **冷石** 張勃吳錄云鬱林郡

布山多蛇毒有冷石色赤黑味苦屑此石著創

中立蘇 **燃石** 括異志云豫章有石黃白色而理

疎以水灌之即熱加鼎於上炊足以熟冷則灌

之雷煥以問張華華曰燃石也 **鹽石** 華陽國志

云汶山有塩石煎之得塩**砥石**梅福云爵祿束

帛天下之砥石高祖所以礪世摩鈍**轉石**劉向

云信任既賢在於堅固不移詩曰我心匪石不

可轉也今用賢未三旬而退是轉石也**耕石**焦

貢云人者多悔耕石不富衡門屢空使士失意

救溺孔叢子云抱石救溺愈不濟矣**可破**呂氏

春秋云石可破也不可奪其堅**啓母**淮南子云

禹娶塗山化爲石在嵩山下禹曰歸我子石破

北方而生啓**嘉肺**周禮云大司寇以嘉石平罷

民有罪者坐諸嘉石以肺石達窮民凡犖獨老

幼欲復於上而未達者立於肺石注嘉文石肺

赤石**負石**列仙傳云殷湯伐桀既得天子以讓

務光光遂負石自沉瀘水**乘石**尸子云武王崩

成王少周公旦踐東宮履乘石祀明堂假天子

七年**燕石**闕子云宋之愚人得燕石於梧臺之

東歸而藏之以爲寶周客聞而觀焉主人齋七

日端冕玄服以發寶革匱十重緹巾十襲客見

之掩口笑曰此燕石也與瓦甃不殊**覆石**神仙

傳云白石先生嘗煮石爲糧就白石山居**鞭石**
三齊畧記云始皇作石塘欲過海看日出處時
有神人能驅石下海石行緩神輒鞭之流血至
今盡赤陽城山石盡起立東傾狀如隨行**黃石**
張良傳云良出游見老人出一編書曰讀是則
爲王者師後十二年見我濟北穀城山下黃石
即我也良後果得黃石寶而祠之**感石**後漢書
云高琳字季珉母嘗被襖泗濱見一石光彩朗
灑遂持以歸是夜夢一人謂之曰此浮磬之精

若能寶持必生令子俄而有姪及生子因名琳



蜀中記云楚人隗叔通爲人性孝母食必

須江水水深難汲一旦水中出石通因就之今

江中有孝子石**漱石**晉書云孫楚欲隱居謂王

濟曰當欲枕石漱流誤云漱石枕流濟曰流非

可枕石非可漱楚曰枕流欲洗耳漱石欲厲齒

也**醉石**廬山記云陶淵明所居栗里有大石嘗

醉眠其上名曰醉石**醒石**唐餘錄云李德裕治

平泉別墅採天下珍木惟石充園池之玩有醒

酒石德裕尤所寶惜醉即踞之**廉石**唐書陸龜

蒙傳云陸氏居姑蘇門有巨石遠祖績仕鬱林

太守罷歸無裝舟輕不可越海取石為重人稱

其廉號鬱林石**石擲**禮記云桓司馬自為石擲

三年而不成夫子曰若是其靡也死不如速朽

之愈也**石經**薛榮後漢書云靈帝嘉平四年詔

正五經文字刻石立于太學**石樹**沈約宋書云

孫皓天璽中臨海郡使曜在海水際得石樹高

三丈餘枝莖紫色詰曲傾靡有光彩**石室**荊州

記云樊重毋畏雷為石室避之**石鵲**千寶搜神

記云常山張顥為梁相天新雨後有鳥如山鵲

飛翔入市人擲之墮地化為圓石顥椎破得一

金印文曰忠孝侯**石出**石勒別傳云勒鄉里所

居原上地中石生日月長類鐵騎于是父老相

者皆云此胡奇貌且有大志其終不可量勸邑

人厚遇之**石龜**神異記云唐齊王元吉於晉陽

宮獲青石若龜形上有丹書四字曰李淵萬吉

遣使獻之高祖曰不足信也**投人**左傳云齊高

固入晉師礮石以投人**超距**史記云王翦代李
 信擊荆荆兵數挑戰不出久之翦使人軍中戲
 乎對曰方投石超距翦曰士卒可用矣**地分**史
 記云始皇二十年星墜東郡至地為石或刻其
 文曰始皇死而地分始皇盡誅石傍人燔銷其
 石**伏虎**韓詩外傳云楚熊渠子夜行見寢石以
 為伏虎彎弓而射之没金飲羽下視知其石也
 因復射之矢躍無迹又李廣傳云廣見石謂伏
 虎射之没羽**五車**應劭漢官儀云馬伯第登太

山見石二枚其一是武帝時石用五車載不能
 上因置山下為屋號五車石一是紀號石刻文
 字紀功德立壇上**五女**習鑿齒襄陽耆舊記云
 山都縣沔水上有大石激宅欲為水所毀其家
 五女皆大富共鍛鉄作激全其家宅**曬紗**孔曄
 會稽記云諸暨縣北界有羅山越時西施鄭旦
 所產名苧羅村所在有方石是西施曬紗處今
 名苧羅山**魚化**水經注云范文本日南西卷縣
 奴為奴時牧羊於澗中得二鯉欲私食之即知

詰奴奴詐云將礪石還非魚也即至魚所果見
兩石文異之石有鐵文因入山就石治鐵作兩
刃舉刃向鄣呪曰鯉魚變化治石成刃斫石鄣
破者是有靈神文當治此因斫石鄣迎刃破遂
君其地 **天璽** 西京雜記云竇太后室石有白燕
銜石大如指墮后續篋中后取石剖爲二中有
文曰毋天地后乃合之遂不復開後爲皇后常
并置璽櫝中號曰天璽 **東觀漢記**云涿郡
太守張豐好方術有道士言豐當爲天子以五

彩囊盛石繫豐肘云是玉璽豐信之遂舉兵反

既敗當誅猶曰肘有玉璽 **文機** 荆楚歲時記云

張騫尋河源得一石示東方朔朔曰此是天上

織女支機石 **孔鯨** 西京雜記云漢武昆明池養

魚徃徃飛去後刻石爲鯨魚置水中魚乃不飛

去每雷雨鯨當鳴吼 **採金** 臧榮續晉書云懷帝

時魏故豫州刺史賈逵墓石碑生黃金採取即

復生 **北平** 葛洪神仙傳云皇初平年十五家使

牧羊有道士見其良謹將至金華居石室中四

十餘年不念其家其兄初起行索初平見道士
引至山與弟語畢問初平羊何在平與兄往至
山東見白石因叱之石皆起成羊數萬頭吠狗
郡國志云宋武帝伐南燕至吠狗山夜聞狗吠
明日視之見石狗隱齊書云虞愿為晉平太
守海邊有越王石嘗隱蔽雲霧相傳云太守清
庶乃得見愿遂往觀清徹無隱實舸南梁書云
江革自武陵除都官尚書還舸舸輕歎不得安
卧乃於西陵岸取石千餘實之山輝陸機云水

憶珠而川媚石韞玉而山輝

斷雲

朱超云侵霞

去日近鎖水激流分對影疑雙闕孤生若斷雲

遏風靜華浪騰烟起薄曛雖言近七嶺獨高成

不群

碁餘

陰鏗云天漢支機罷仙嶺博碁餘零

陵舊是鸞昆池本學魚雲移蓮勢出苔駮錦文

疎還當穀城下別自解兵書

清影

定法師云迴

石直生空平湖四望通崑隈恒洒浪樹杪鎖搖

風偃流還漬影侵霞更上紅獨拔群峯外孤秀

白雲中

濯錦

崔仲方云玉繩隨月落金碑映日

鮮入江疑濯錦出峽似開蓮文馬河西瑞兵符
濟北篇會逐靈槎上還歸天漢邊**殊狀**岑德潤
云當階聳危石殊狀宕難名帶山疑似獸侵波
或類鯨雲峯臨棟起蓮影入簷生楚人終不識
徒自縊連城**抱貞**虞茂云蜀門鬱遐阻燕碣遠
參差獨標十丈峻共起百重危鏡峯含月鬼蓋
嶺逼雲枝徒然抱貞介填海竟誰知**應雨**蘇味
道云濟化甄神貺河西濯瑞文聲應天池雨影
觸岱宗雲鴈歸猶可候羊起自成群何當掘靈

髓高枕絕囂氛

泰山

岱宗書云舜歲二月東巡狩至于岱宗柴望秩
于山川又明皇泰山銘云其方處萬物之始故
稱岱其位居五嶽之伯故稱宗焉**東嶽**地理志
云泰山爲東嶽兗州鎮山實萬物之始**天孫**博
物志云泰山一曰天孫言爲天地孫也主召羗
東方萬物始成故知人生命之長短**兗鎮**周官
云兗州其鎮山曰泰山又地記云在兗州奉符

縣名蓬玄泰虛洞天 **歲星** 唐天文志云降婁元

稷其神主於岱宗歲星位焉之觀也秦皇刻其

石名漢皇探其玉策 **山形** 漢官儀及泰山記云

盤道屈曲而上凡五十餘盤經小天門大天門

仰視天門如從穴中視天窓矣自下至古封禪

處凡四十里山頂西巖為仙人石間東巖為界

丘東南巖名日觀日觀者鷄一鳴時見日始出

又東南名秦觀秦觀者望見長安吳觀者望見

會稽周觀者望見齊黃河去泰山二百餘里於

祠所瞻黃河如帶若在山趾 **三宮** 茅君內傳云

仙家有三十六洞在岱宗之洞周迴三十里名

曰三宮空洞之天 **神府** 地記云泰山多芝草玉

石下有洞天周迴三千里鬼神之府 **神房** 尸予

云泰山之中有神房阿閣 **玉簡** 風俗通云古封

泰山禪梁甫云岱宗上有金篋玉策能知人年

壽脩短漢武帝探策得十八因倒讀曰八十其

後果壽長八十 **封禪** 白虎通云王者受命必封

禪封者增高也禪者廣厚也 **入雲** 李善云泰山

之高參天入雲**秩祭**公羊傳云曷為祭泰山河

海山川有能潤乎百里者天子秩而祭之**增瞻**

詩云泰山巖巖魯邦所瞻**君礪**盟云使蕭河如

帶泰山巖礪**逐獸**騫子云逐獸者目不見泰山

旅祭論語云季氏旅於泰山子曰曾謂泰山不

如林放乎其類**檀弓**孔子云泰山其類乎梁木

其懷乎哲人其萎乎**封社**史記云秦始皇上泰

山風雨暴至休於樹下因封之**鍾父**葛洪神仙

傳云泰山下老父者失其姓名漢武帝東遊見

老父鉏於道間頭生白光**石釜**前秦錄云處士

張忠隱于泰山巖棲谷飲脩道養之法鑿石為

釜泰山人于今法之**列子**傳曰穆丘君者

泰山下道士漢武東巡泰山乃擁琴來拜**白騾**

開元記云上到泰山益州進白騾偉異遂乘之

登降畧不知禮成下山騾無疾而殪上神之謚

曰白騾將軍命有司具槨槨葬之**侔化**高允云

歷代帝王之崇封禪銘功以告其成七十二君

咸在茲焉自非功侔造化應同自然孰能若此

刺天 謝靈運云岱宗秀維岳崔萃刺雲天岵嶸
既嶮巖觸石輒遷綿登封瘞崇壇降禪藏肅然
石問何睠藹明堂秘靈篇 **起雲** 張九齡云泰山
起雲無遠不被

衡山

南嶽 徐靈期南嶽記及盛弘之荊州記云衡山
者五嶽之南嶽也其來尚矣至于軒轅乃以瀟
霍之山爲其副焉故爾雅云霍山爲南嶽盖因
其副焉或云一名霍山至漢武南巡又以衡山

南遠道隔江漢於是乃徙南嶽之祭于廬江瀟
山此亦承軒轅副義也故干寶搜神記云漢武
徙南嶽之祭著廬江瀟縣之霍山 **荆鎮** 周官云
荊州之鎮山曰衡山又道書云在湖南衡州名
朱陵太虛洞天 **天柱** 爾雅注云霍山在廬江郡
潛縣別名天柱漢武以衡山遼遠識緯以霍山
爲岳故祭之 **岫嶽** 山海經云衡山一名岫嶽山
其上多青鱗鳥多鸚鵡 **迴鴈** 地記云衡山一峯
極高鴈不能過乃北歸故名迴鴈 **舜廟** 舜廟太

守至官常遣戶曹致敬修祠則如有絃歌之聲

陣雲 湘中記云遙望衡山如陣雲沿湘千里九

向九背**執書** 盛弘之荆記云初有人採樂衡山

見一老翁四五年少對坐執書**遺序** 異苑云湘

東姚祖太元中為郡吏經衡山望崑下數少年

並執筆作書祖謂行旅休息乃過之未至百步

少年相與飛颺遺一紙書在坐處前數句古時

字自後皆鳥跡**結字** 宋書云宗炳尋名山西陟

荆巫南登衡岳因結字衡山欲懷尚平之志**客**

唐 杜甫傳云大曆中出瞿塘下江陵泝沅湘

以登衡山因客耒陽游岳祠**石困** 異苑云南陽

劉道人嘗遊衡山行數十里有絕谷不得前遙

望三石困二困閉一困開**隱服** 唐李泌傳云泌

畏禍願隱衡山詔給三品祿賜隱士服為置室

廬**採藥** 謝靈運云衡山採藥人路迷糧亦絕遇

息崑下坐正見人相對其書非世教其人必賢

哲**五嶺** 庾闡云北眺衡山道南瞻五嶺末寂坐

抱虛恬運目情四豁翔翰凌九霄陸鱗困濡沫

未體江湖遊安識南溟闊

旬始暨衡岳懋輿素石映濯水湄

琴賦惟梧桐之所生亦在衡山之峻坡

愈云火維地荒足妖恠

觀南岳雲壁覃覃穹林悠擢

嵩山

崧高釋名云崧字或為嵩山大而高曰嵩

白虎通云中央之岳獨加高字者何中央居四

方之中可高故曰嵩高山

火大火壽星豕為中州其神主於嵩丘鎮星位

焉

為天中王

降神生甫及申維申及甫維周之翰

云夏之興也祝融降于嵩山

武帝禮登中岳聞有呼萬歲者三於是以三百

戶封奉祠命曰崇高邑至後漢靈帝復改崇高

為嵩高

葉狀如黎而赤理服者不妬

山東謂少室相去十七里嵩其摠名也謂之室者以其下各有石室焉少室高八百六十丈上方十里與大室相埒但小耳

龍門道書云自岳神廟東北二十里至一山名龍門其東有三臺山昔漢武東巡過此山見學仙女帝觀之遂以名焉又云其南有許由山高大四絕其北有潁水堯聘許由於此其地猶有壇墀

石孔仙經云嵩山東南太巖下石孔方圓一丈西方北入五六里有大室高三十餘丈周圍三百步自然明

燭相見如日月無異中有十六仙人云月光童子常有天台時亦往來此中人非有道不得望

見

望都

嵩山記云岳西北一峯號望都天氣晴

暖即望見洛陽隱隱如車蓋

石牀關中記云嵩

高山石室十餘孔有石牀池水食飲之具道士多遊之可以避世又嵩山記云嵩山栖神之靈藪尚有昔人住處有銅鈔器物在焉東北出雲自生五穀神芝仙藥

擣帛絕異記云嵩山之上有玉女擣帛石瑩澈光潔山下人云立秋前一

日中夜常聞杵聲**玉人**高山記云嶽廟神像有玉人高五寸五色光潤製作亦佳莫知所造蓋

嶽神之像山中人云屢失之或經旬復在**具多**道書云漢世有道士從外國將貝多子於嵩高

西麓種之有四樹與衆木異年三花白色香美**毛人**劉振別傳云振棄世學道入中嶽嵩山石

室中崢嶸上東南下五十丈人冬夏不衣身毛皆長一二尺頰狀如年十五時**吹笙**道書云周

靈王太子晉好吹笙作鳳鳴遊伊洛間道士浮丘公接上嵩山三十餘年徃來緱氏山近在嵩

山之西**夢召**漢武內傳云帝夜夢與李少君俱

上嵩高山半道有繡衣使者乘龍持節從雲中下言太一君召覺即告近臣曰如朕夢召君將

舍朕去矣**仙館**世說云嵩高山北有大穴晉初

嘗有人墮穴中同輩投食墜者得之尋穴行可十許日忽曠然見明有草屋中二人對碁局下

有一杯白飲墜者告饑渴碁者曰可飲此墜者飲之氣力十倍半年許乃出自蜀中歸洛徃問

張華華曰此仙館飲者玉漿也食者龍髓也

睹唐書云李渤隱少室山以右於遺召謝不起

韓愈遺書曰朝廷士引頸東望若景星鳳凰爭

先覩之為快**中畿**宋范泰云作鎮中畿擬天比

峻降祉發輝宣和陰陽道達幽微既曰輔順亦

代厥違霜露所均萬人是依**野意**宋之問云侵

辰發洛陽城中歌吹聲畢景至緱嶺嶺上烟霞

生草樹饒野意山川多古情大隱德所薄歸來

可退耕**仙宮**唐崔融云九州地險五嶽天中地

龍洞穴日月鎮星

華山

豫鎮周官云豫州其鎮山曰華山地記云在華

州華陰縣道家謂太極總仙洞天**少陰**白虎通

云西方華山少陰用事萬物生華故曰華山**太**

華山海經云華山一名太華太華之山削成而

四方高五千仞其廣十里**西嶽**爾雅云華山為

西嶽**少華**張衡云綴以二華謂太華少華也少

華在華山西**太白**唐天文志云鶉首實沈以負

西海其神主乎華山太白位焉

分山薛

綜云華山對河東首陽山黃河流於二山之間

古語云此本一山過河河水曲行河神巨靈以

手擘開其上足蹈離其下分爲兩山通河流今

華嶽土有手掌形首陽山下足跡亦存焉

石鼓

又云華山上有荷池北有石鼓常聞其鳴

集靈

桓譚云華山下有集靈宮

霧帶

集仙傳云張楷

字公超能爲五里霧所居城市後華山南有公

超霧市

下都

張說云左抱桃林之塞右產藍田

之至諒少昊之下都即蓐叔之別館

毛女

列仙

傳云毛女在華陰山中山客獵師世世見之體

生毛自言秦始皇宮人

君子

晏子云君子若華

山然栢松旣多矣望之盡日不知厭

玉版

前燕

錄云石季龍使人採藥下華山得玉版

歸馬

書

云歸馬於華山之陽放牛於桃林之野

騎龍

列

仙傳云呼子先者漢中關下卜師壽百餘歲臨

去呼酒家姬令急裝便有仙人持二茅狗來至

子先持一與酒姬因各騎之乃龍也華陰山下

人常上山大呼子先酒毋在此

博箭

韓子云

秦昭王令工施鈎梯上華山取松栢心為博箭

長八尺棊長八寸昭王嘗與天神博於此山

燕前燕錄云王猛隱華山桓温入關猛被褐見

之說當代之事捫虱而言傍若無人

神藥

列仙

傳云馬明生受安期金液神丹方入華陰山修

合藥成不樂昇天但服半劑為地仙

問天

搔首

集云李白登華山落鴈峯曰此山最高呼吸之

氣想通帝坐矣恨不携謝眺驚人詩來搔首問

青天耳

金

唐史云李適之嘗與李林甫爭權

不協林甫陰賊好諛謂適之曰華山生金採之

可以富國顧上未之知適之性疏信其言他日

從容為帝道之帝喜以問林甫對曰臣知之舊

矣顧華山陛下本命王氣之舍不可以穿冶故

不敢苟聞帝以林甫為愛已而薄適之

拜山

唐

語林云東夷人有識山者徧拜五嶽一拜而退

惟入關望華山自關西門拜禮至下仰望七日

咤曰京師衣冠文物之盛由此而致

受國

張旭

云布五方則受其西列三條則居其中若廣獸
奇蟲山經有紀經有望秩之禮典有生殖之祀
盖所以宗山川而報功也踐華賈誼云秦續六
代之餘烈踐華為城因河為池玉漿郭璞云華
嶽靈峻削成四方爰有神女是挹玉漿昏蒙孔
德紹云紛吾世網暇靈嶽展幽尋寥廓風塵遠
杳冥川谷深山昏玉里霧日落二華陰踈峯起
蓮華危塞隱桃林何必東郡外此處可抽簪
掌潘安仁云眺華嶽之陰崖覲高掌之遺蹤

傳傳玄云兩儀以比德協和氣之絀緼濟雲行
而雨施興雷風以動物是以聖帝明王莫不燔
柴加牲尊而祀焉西鎮沈佺期云西鎮何穹崇
壯哉信靈造諸嶺皆峻秀中峯特美好傍見巨
掌在勢如拓東倒頗聞首陽去開拆此河道磅
礴壓洪源蒐莪載清昊靈泉紛亂瀑天磴砭橫抱

恒山

北嶽書云至于北嶽恒山常山風俗通云恒常
也萬物伏北方有常亦謂之常山又爾雅云常

山謂之恒山 **并鎮** 周官云并州其鎮山曰恒山

鎮嶽 地理志云定州曲陽本常陽元和中更名

事常嶽又曰鎮嶽有嶽祠 **昂宿** 張嘉貞云包括

綿長經綸中外外夷有四昂宿主胡則延素以

限之 **醫閭** 韓愈云北嶽醫閭神鬼受職 **陰** 白

虎通云北方爲常山者何陰終陽始其道常以

故曰常山 **臨代** 管子云其山北臨代南俯趙東

接河海之間早生而晚殺五穀之所蕃熟四種

五獲焉 **太玄** 五嶽圖云恒山高三千九百丈七

尺上方三十里周迴三千里有太玄之泉神草

十九種服之可度世 **率然** 孫武子云常山之蛇

名曰率然一身而兩頭擊其一頭則一頭至擊

其中則兩頭俱至 **神護** 神農本草云常山有草

名神護置之門上每夜叱人 **置祀** 後魏書云道

武立廟於其上置侍祀九十人歲時祈禱水旱

至文成帝東巡親禮其神焉 **食蓬** 列仙傳云昌

客者常山道士自稱殷玄食蓬莖根往來山下

見者二百餘年顏色如二十許人 **知符** 史記云

趙簡子謂諸子云吾藏寶符於常山中往得者
 立為後諸子競往無所得無恤曰常山臨代代
 可取也簡子曰是知符矣**得璧**前燕錄云慕容
 儁於常山寺大樹根下得璧七十五圭七十三光
 色精奇有異常王儁以為神嶽之命用太牢祠
 之**天極**魏文帝云天極構高人暉肇啓幽明合
 歡百神同悅**鎮冀**程咸云奕奕恒山作鎮冀方
 伊趙建國在嶽之陽**統河**王褒云秋風吹木葉
 還似洞庭波常山臨大郡亭障繞黃河心悲異

方樂勝絕隴頭歌薄暮臨征馬失道北山阿**玄**

王杜牧云可以瘞玄玉於常山子遺人於河隴

終南山

中南潘嶽關中記云其山一名中南言在天之

中居都之南故曰終南**太一**五經要義云終南

山長安南山也一名太一又漢書太一山古文

以為終南山**紀堂**詩云終南何有有條有梅終

南何有有紀有堂**地肺**辛氏三秦記云山從長

安西一百里許中有石室有道士不食五穀自

言太一之精所居地名曰地肺可避洪水又前
秦錄云王嘉不食五穀隱終南山 **福地** 福地記
云其山東接驪山太華西連太白至于隴山北
去長安城八十里南入楚塞連屬東西諸山周
迴數百里名曰福地 **彭蠡** 班固云翔鳳哀鳴集
其上珍恠碧玉挺其阿彭祖宅以蟬蛻安期響
以延年 **四皓** 高士云四皓綺里季等共入商洛
隱地腴山漢高祖徵之不至乃匿終南 **捷徑** 唐
書云盧藏用司馬承禎嘗召至闕下將還山藏

用指終南山曰此中大有佳處承禎徐曰以余
視之仕途之捷徑爾藏用大慙 **早藕** 開元記云
方枝姜撫言終南山有早藕狀類葛粉餌之延
年帝命採之作湯餅賜大臣 **崇崛** 張衡云終南
太一崇崛崔萃 **石岡** 孫楚云青石連岡終南差
峩 **九谷** 庾信云寥廓上浮崢嶸下鎮立壁千丈
橫峯萬仞松桂危懸風泉虛韻乘輿嶺坂舉鍾
雲根八溪分注九谷通源北合銅井南浮石門
橫鴻大河銀繩百堵膠葛九成徘徊千柱桂棟

凌波梅梁垂雨疏川真嶺落實摧柯事均刊木
 功侔鑿河望京胡師耽云結廬終南山西北望
 帝京宮雉互相映雙闕雲間生鍾鼓沸闐闐笳
 管咽承明朱閣臨槐路紫蓋飛縱橫望望未極
 已甕牖秋風驚墜葉積幽徑繁露垂荒庭且對
 一壺酒安知世間名臨河宇文晁云堯蓋臨河
 穎漢蹕踐華嵩日旂迴北鳳星旆轉南鴻青雲
 過宣曲先駮背射熊金桴拂泉底玉管吹雲中
 古轍稱難極新途或易窮烟生山欲盡潭淨水

恒空交松上連霧脩竹下來風曲才道無別靈

氣法能同東棗蓋朝座西桃獻夜宮詔令王子

晉出對浮丘公壽山李庚云其地勢也負秦章

臺倚漢甘泉帶涇渭之富流接終南之壽山九

峻潘岳云九峻截孽太一龍從太一即終南也

俯渭唐太宗云重巒俯渭水碧嶂插遙天出紅

扶嶺日入翠貯巖烟疊松朝若夜復岫缺疑全

對此恬千慮無勞訪九仙天中柳子厚云惟終

南據天之中在都之南西至于褒邪又西至于

龍首以臨于戎東至于商顏又東至于太華以
距于闕寔能作固以屏王室**固鎬**柳宗元云巍
巍靈山與利產材作固鎬京擁其嘉休

塗山

禹娶書云予創若時取于塗山註塗山國名在
壽春縣東北**禹會**仲尼云禹會諸侯于塗山防
風氏後至禹戮之其骨專車**執帛**左傳云諸侯
執玉附庸執帛塗山**禹功**柳宗元云夏后氏萬
國既同宣省風教自塗山而會諸侯大功立焉

東國

又云塗山巖巖界彼東國惟禹之德配天
無極**遺軌**又云周穆王遐追遺法復會于是山
聲垂天下亦紹前軌用此道也

廬山

名嶽

伏滔云廬山江陽之名嶽背岷流面彭蠡

蟠根所據亘數百里重嶺桀嶂仰插雲日俯瞰
川湖之流焉**德鎮**梁元帝廬山碑序云夫日月
麗天皇穹所以貞觀川嶺帶地后土所以唯寧
廬山者亦南國之德鎮雖林石異勢而雲共色

匡廬 周景式云匡裕周威王時生而神靈廬於此山世稱廬君故山取號曰匡廬**山帶**張野云天將雨則有白雲或冠峯巖或亘中嶺俗謂之山帶不出三日必雨**香爐**遠法師云東南有香爐山孤峯秀起遊氣籠其上則氛氲若烟又西南有石門山狀若雙闕壁立千仞瀑布流焉**種杏**神仙傳云董奉還豫章廬山下居在山間了不佃作爲人治病不取錢物愈者種杏五株**故居**唐語林云韓愈少爲蕭存所知自袁州還過

存廬山故居惟一女存焉經贍其家**七詠**唐韋丹云與東林澈公近以匡廬七詠見寄皆麗絕于文圃七詠謂蓮花峯石鏡虎跑泉聰明水白虎洞鐵般康山廟爲七也**秀甲**白居易云匡廬奇秀甲天下山**南斗**廬山謠云秀出南斗傍屏風九疊雲錦張

太行山

枕甸李庚云太行枕甸登址崇峻**石巖**神仙傳云王烈入太行山忽聞山東雷聲往視之見山

石上破數百丈石中有一孔尺餘中有青泥流出烈取搏之隨手堅凝氣味如粳米飯按先經云此石髓服之壽與天地齊唐書云狄仁傑親在河陽仁傑登太行山反顧見白雲孤飛謂左右曰吾親舍其下鳥集唐五行志云元和四年冬群鳥夜集于太行山上推輪李白云見軍乘騶馬知上太行道此地果摧輪全身以為寶敗車柳宗元云吾盪而趨不知太行之異乎九衢以敗吾車

首陽山

采苓

毛詩云采苓采苓首陽之巔采薇史記云

伯夷叔齊孤竹君之二子讓國逃去隱於首陽

山采薇而食之遂餓死嘉樹阮籍云步出東郭

遙望首陽岑下有採薇士上有嘉樹林河東柳

識云洪河之東兮首陽穹崇側聞孤竹之二子

昔也餒在其中

北邙山

洛陽

劉禹錫云洛水之陽脩邛之趾故都張說

云麗妃寔於故都之後却山之陽**平却**魏志云
 明帝欲平北却令登臺觀孟津廷尉辛毗諫曰
 天地之性高高下下今而反之既非其禮加以
 損人費功民不堪役帝乃止**北却**唐史云馬璘
 從李光弼攻洛陽史義衆十萬陣北却山**巨蛇**
 唐舊志云天寶中洛陽有巨蛇高丈餘長百尺
 出却山下胡僧無畏見之曰此欲決水潴洛城
 即以天竺法呪之數日蛇死**歸盡**白居易云賢
 愚貴賤同歸盡北却塚墓高嵯峨**城背**韋應物

云城背北却原**哭骨**李白云誰陳廣陵散但哭
 却山骨

鍾山

金山釋門略云建康北十餘里有鍾山舊名金

山漢末金陵尉蔣子文討賊戰亡靈發於山因

立蔣侯祠故世號曰蔣山**揚鎮**丹陽記云京師

南北並有連嶺而蔣山獨隆崛峻異其形象龍

實揚都之鎮也**蔣陵**吳志云孫權葬山南因山

爲名號曰蔣陵**紫雲**庾闡揚都賦注云建康宮

北十里有蔣山輿地圖謂之鍾山元皇帝未渡江之年望氣者云蔣山上有紫雲時時晨見
琴宋書云蕭思話嶺左衛嘗從太祖登鍾山北嶺石上彈琴因賜以金鍾酒
金陵李白云連山抱金陵霸氣昔騰張

天台山

金庭皮日休云天台山有金庭不死之鄉及瓊樓王室
仙舍柳泌云天台山靈仙所舍多異草願官于此
聖降名山略記云天台山在剡縣即

是衆聖所降葛仙公山也

忘

異苑云會稽天

台山雖非遐遠自非忘生忘形不能躋也

璿臺

孔靈符會稽記云赤城山內則有天台靈嶽玉

室璿臺

天合

崔尚云藐彼天台嵯峨崔嵬下臨

滄海遙望蓬萊漫若天合呀如地開

採藥

幽冥

錄云漢明帝永平中剡縣劉晨阮肇共入天台

山採藥出一大溪溪邊有二女子姿容絕妙遂

留半年懷土求歸既出親舊零落邑屋更變無

復相識訊問得七世孫
觀海梁書云吳君南游

天台觀滄海與有名士相娛樂續廬唐書云司馬承禎徧游名山結廬天台不出

羅浮山

朱明茅君內傳云大天之內有地中之洞天下三十六所羅浮山洞周迴五百里名曰朱明曜真洞天二山羅浮山記云羅浮者蓋摠稱焉羅山浮山二山合體謂之羅浮在增城博羅二縣之境舊說羅浮高三千丈有七石室七十二神禽玉樹朱草在焉一峯地記云浮山本蓬萊之

一峯昔時洪水泛海西來泊於羅山涯巘皆合故曰羅浮山至今卉木不同浮山皆海中類也袁彥伯徐履道皆云蓬萊有三島此其一焉峯嶺秀拔四百餘里峯巒晻映三十二所峯崛起上披重霄下有深洞幽邃旁達約數十里號曰朱明洞洞三十六第七也石樓羅浮記云遙望石樓直上當十餘里許石樓於山頂才十之一去縣三十里即見山址至所登處當百里山皆平敞極目石樓孤高峻秀重四面宛如樓閣鐵

橋 又云有石如鞍橋在石橋之間望之可高五

十餘步故老相傳謂之鐵橋 **花首** 靈異記云其

洞常有五百花首真人遊會開元二十六年奉

勅建花首臺 **碧鷄** 又云山有碧鷄群飛於絕巘

或獨鳴於空林可見不可取也 **龍竹** 山記云第

三峯有竹大徑七尺圍節長丈二謂之龍公竹

山東有溪曰羅陽永泰中暑假雨漲有一竹葉若

芭蕉隨水出湏臾一竹濶一尺餘長丈二尺龍

公竹也 **碧霞** 秦再思紀異云盧杞陷顏真卿令

單車問罪于李希烈內外知公不還親族餞之

長樂坡公謂諸姻族曰吾在江南曾遇道士陶

八八授一刀圭碧霞丹令服之至今體健不衰

云七十歲有厄待我於羅浮山得非今日之驗

乎公至泥水逢陶笑曰吉吉遂指嵩少而去李

希烈叛害公汴州及希烈敗詔得歸葬偃師止

山後有商人至羅浮忽見兩道人樹下圍碁一

謂商人曰子洛陽人奉寄一書達吾家遂以

封題寄偃師止山顏家商人至偃師詢所居乃

瑩庄也守塚老蒼頭得書驚曰此先太師親翰
固藏于室子孫發塚視棺即已空矣探洞開元
記云天寶初詔道士申大芝祭山尋朱明洞邑
簿任知宣率衆尋見一洞以藤擔籠垂一人下
洞約五丈餘却出云下視無底日月星辰無不
備焉初有白雲湏臾散漫五色亂皮日休云
羅浮軒轅所居亂峯四百三十二註四百三十
二山峯數

九疑山

九山湘中記云九疑山在營道縣九山相似行
者疑惑故名九疑蒼梧山海經云南方蒼梧之
丘蒼梧之川其中有九疑山焉舜之所葬在長
沙零陵界陵水淮南子云九疑之南陵事寡而
水事多望祀漢書云武帝南巡狩至于盛唐望
祀虞舜於九疑西景名山略記云九疑山漢末
張禮正魏治明期皆遊九疑禮正服黃精明期
服澤瀉柏實後俱適西城君受虹景方內外洞
澈乘雲昇天天樂王維集云明皇時道士申太

芝遇異人告以九疑山舊有天樂一部歲久化
五野猪人捕之化為古器太芝扣之音律相和
遂進之**桃核**西陽雜俎云杜陟常見江淮市人
以桃核扇量米止容一升言於九疑山中得之
託靈蔡邕云巖巖九疑峻極于天時風嘉雨浸
潤下民茫茫南土實賴厥勛逮于虞舜聖德光
明克諧頑傲以孝蒸蒸終葬九疑解體而昇登
此崔鬼神仙託靈**古色**張謂云九疑嵯峨湘雲
古色

會稽山

會計史本紀云禹會諸侯於江南計功而崩因
葬焉名曰會稽會稽者會計也**苗山**周禮疏云

禹冢在山陰會稽山本苗山縣南七里越傳曰
禹到越望苗山會諸侯爵有德封有功更名苗
山曰會稽山**刻石**地理志云秦始皇東巡狩至
會稽瑯琊刻石著其功**瑛石**越傳云會稽山上
多金玉下多瑛石

會稽諸山

恠山 吳越春秋云范蠡作城訖恠山自至恠山

者瑯瑯東武海中山也一夕自來越人恠之故

名**鷄豕**越絕書云鷄山豕山勾踐以畜鷄豕將

伐吳用食死士**余山**孔臯會稽記云永興縣東

北九十里有余山傳云是塗山案昔禹娶於塗

山塗山去山陰五十里檢其里數是其處也**射**

堂又云縣東南十八里有射的山遠望如射侯

謂之射的其西有石室方二丈謂之射堂**土城**

又云縣東北六十里有土城山勾踐索美女以

獻吳王得諸暨苧羅山賣薪女西施鄭旦先教

習於土城山山邊有石云西施澣紗石**秦望**又

云東有秦望山昔秦始皇登此使李斯勒石其

碑見在**宛委**孔靈符會稽山記云會稽山南有

宛委山其上有石俗呼石匱壁立于雲有懸度

之險昇者累梯然後至焉昔禹治洪水決功未

就乃躋於此山登石匱得金簡玉字以知山河

體勢於是䟽導百川各盡其宜**白鶴**又云射的

山西南水中有白鶴山常為仙人取箭曾刮壤

尋索遂成此山

虎丘山

海湧

王珣云虎丘山先名海湧山

金精

吳越春

秋云闔閭死葬于國西北名虎丘穿土為川積壤為丘發五都之士十萬人共治之塚池四周水深丈餘擲三重傾水銀為池池廣六十步黃金珠玉為鳧鴈殉以專諸魚腸三千之劍葬三日金精上浮為白虎據墳故曰虎丘

含真

顧愷

望形不出常阜至乃出嶺迥絕

勝壤

顧野王云

虎丘高不概雲深無藏景卑非培塿淺異棘林路若絕而復通石將頽而便綴抑巨麗之明山信大吳之勝壤

神秀

張種云虎丘山吳歎之神秀者也雖復峻極異於九天隱磷殊於太一衿帶城傍獨超衆嶺控繞川澤顧絕群岑

靈阜

沈

炯云三江五湖洞庭巨麗寫長洲之茂苑登九曲之層臺山高水深雲蒸霧吐其中之秀異者實虎丘之靈阜焉

石帆山

石帆

盛弘之荊州記云武陵舞陽縣有石帆山

若數百幅帆

破石

謝靈運云破石溪南二百餘

里又有石帆修廣與破石等質色亦同傳云古

有人以破石之半為石帆故名彼為石帆此名

破石

石鼓山

如鼓

南康記云寧都溪西有山狀如鼓相傳謂

之石鼓其山去縣三里壁立百餘丈赫然似朝

霞初暉異於凡石

鼓槌

臨海記云郡西白鶴山

有石鼓石槌世云石鼓鳴則地有寇亂隆安初

此鼓屢鳴果有孫恩之變舊說鄴西北有石鼓

懸著山傍鳴則有軍兵動零陵永正鄉有鳴石

二所其一狀如鼓俗名石鼓泉陵縣有石鼓聲

聞數十里今無聲

五龍

荊州記云建平鄉南陵

縣有石鼓南有五龍山山峯巖峽凌雲竦竦狀

如龍形

石門山

雙闕 遠法師云西南有石門山其形似雙闕壁立千餘仞瀑布流焉**泉宗** 周景式云石門山在康阜東北八十餘里是一山之太谷有澗水亦名石山吐源深遠為泉 之宗每夏霖秋潦轉石發樹聲動數里 **兩巖** 謝靈運云石門山兩巖間微有門行故以為稱瀑布飛瀉丹翠交曜 **對** 劉禎宗云石門二山頭相對高二丈廣六十餘步謂為石門行道所經

太平山

繖 孔臯云餘姚縣南八里太平山山形似繖四角各生一種木木不雜糅三陽之辰華卉代發 **江源** 孔靈符云餘姚江源出太平山東至浹江口入海

交廣諸山

白水 顧微廣州記云南海增城縣有白水山有瀑布懸注百許丈 **牛鼻** 又云始昌縣有一石望之似牛向江名曰牛鼻山 **金崗** 又云南海四會縣有金崗山行人往往見金人見形崗側 **參里**

又云東莞寶安縣有參里山傳云曾參純孝其所居山林後以爲名**石牛**又云鬱林郡北有太山其高隱天上有池池有石牛祈雨以牛血和泥著石牛背即雨洗之則晴**浮石**劉欣期交州記云浮石山在海中獨峙高數十丈浮在水中**射棚**又云有一山神功刻鏤若射棚去石堂口百步夜常聞射聲**石膏**裴氏廣記云蒼梧彰平縣有石膏望之皎若霜雪**靈洲**地理志云廣州有靈洲山在鬱水中**駕鶴**柳宗元云柳州山本

云甌山之南皆大山多奇人南且西曰駕鶴山壯聳環立**五嶠**張九齡云山五嶠號白靈謂嶺南也

岷山

導江尚書云岷山導江東別爲沱**井絡**河圖云岷山之地爲井絡帝以會昌神以建福上爲天井

崑崙山

天柱龍魚河圖云崑崙山天中柱也**地中**水經

云崑崙墟在西北去嵩高五萬里地之中也其
高萬一千里河水出其東北陔
云崑崙一曰玄圃一曰積石瑤房一曰閼風臺
一曰華蓋一曰天柱皆神仙所居
崑崙之墟五城十二樓河水出焉
河出崑崙崑崙甚高三千五百餘里
經云崑崙有銅柱焉其高入天所謂天柱也圍
三千里圓周如削銅柱下有迴屋辟方百丈

羗禹貢注云崑崙在臨羗西
禮地周禮云禮地

以夏至謂神在崑崙也
地祇又云地祇則主崑

崙先奏是樂以致其禮
地首搜神記云崑崙之

山地首也是惟帝之下都絕以弱水之深環以

火山山上鳥獸草木皆生育炎火之中故有火

澣布非此山之皮泉則其禽獸之毛也
琳瑯爾

雅云西北之美者有崑崙之墟瑇瑁琅玕焉書

禹貢云崑崙有琅玕樹
明堂前漢郊祀志云明

堂名曰崑崙
遺珠莊子云黃帝登于崑崙之丘

而南望還歸遺其元珠
取竹前律歷志云黃帝

使伶倫自崑崙之陰取竹於嶰谷升丘穆天子傳云天子遂宿於崑崙之丘以觀黃帝之宮王母紀酉天子升於崑崙之丘以觀黃帝之宮王母紀年云周穆王西征至崑崙丘見西王母王母止之天門楊炯云崑崙西北之天門也五帝處其陽陸三皇居其正地秋明李德裕云崑崙仙岑峻極秋明

蓬萊山

三神

史本紀云秦始皇言海中有三神山名曰

蓬萊方丈瀛洲仙人居之徐福言請齋戒童男女求之於是遣徐福發童男女數千人入海求仙人三山列子云渤海之東有大壑中有五山岱輿圖嶠方壺瀛洲蓬萊臺觀皆金玉所居皆仙聖之種五山之根無所連著常隨潮波上下帝恐流於西極命策疆使巨鼈十五舉首戴之始峙而不動望祀前漢郊祀志云上臨渤海將望祀蓬萊之屬幾至殊庭焉註殊庭蓬萊中仙人之庭泰液前漢武帝本紀云作建章其北治

大池漸臺高二十餘丈名曰泰液池中有蓬萊
方丈瀛洲壺梁象海中神仙之屬**三丘**張衡云
問三丘乎勾芒謂蓬萊方丈瀛洲也**浪駕**郭璞
云虛舟浮海底高浪駕蓬萊神仙排雲出但見
金銀臺**鰲抃**張衡云登蓬萊而容與兮鰲雖抃
而不傾

類雋卷第五 終

