

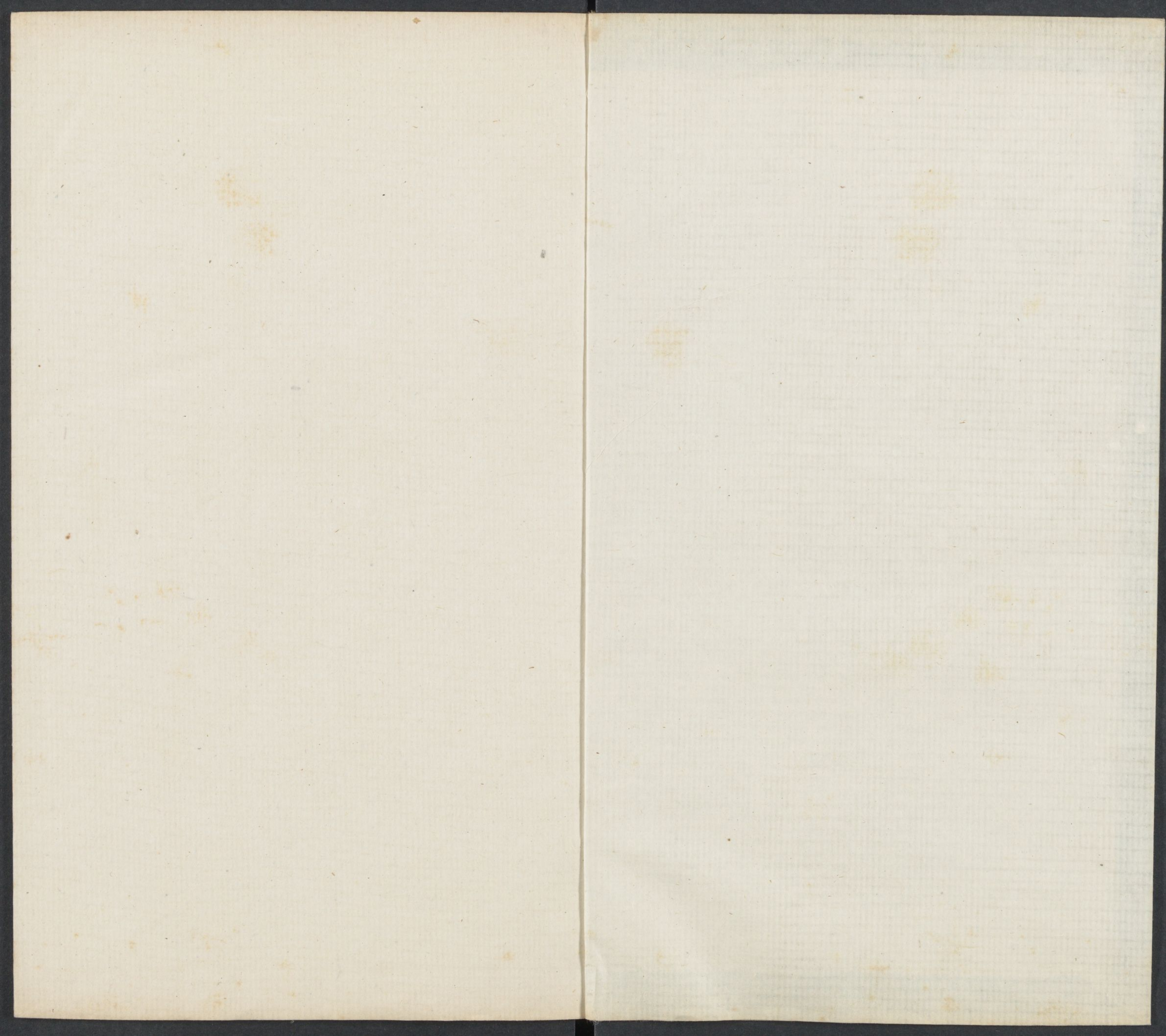
T 9298 / 7204

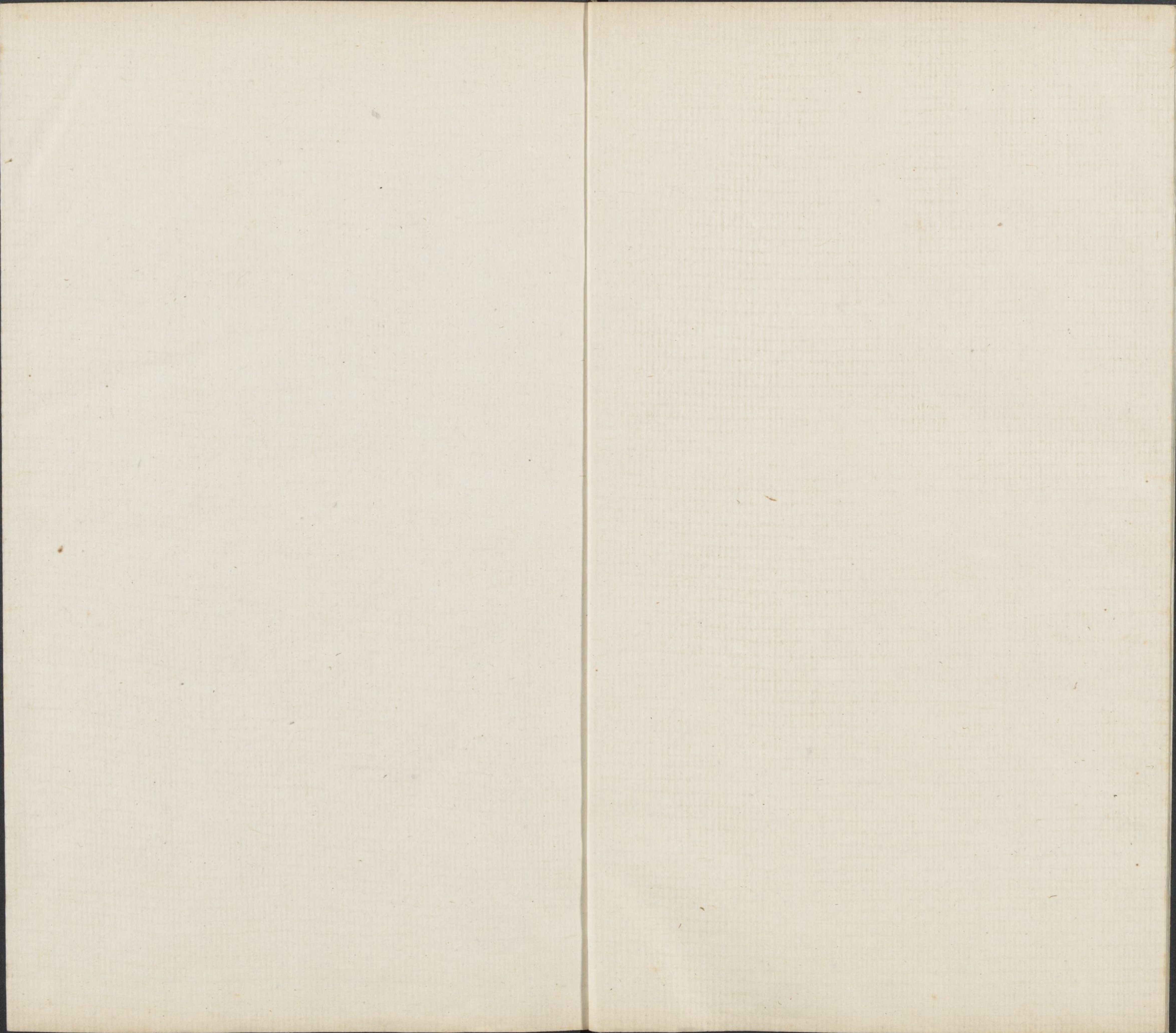
CHINESE - JAPANESE LIBRARY
HARVARD - YENCHING INSTITUTE
AT HARVARD UNIVERSITY

JUL 29 1946

29







新編事文類聚翰墨大全卷之六

哈佛大學
圖書館
珍藏

儒學門

文類

靜江府學記

張欽夫

國朝學校遍天下秦漢以來所未有也桂林之學自唐大曆中觀察使李昌夔經始于郊而熙寧中徙于郡城東南隅乾道二年知府事張侯維又以其地徑陋更相爽塏得浮屠廢宮實故始安郡始請于朝而迂焉侯以書來曰願有以告于桂之士某惟古人所以從事於學者其果何所為而然哉天之生斯人也則有常性人之立乎天地之間也則有常事在身有一身之事在家有一家之事在國有一國之事其事也非人之所能為也性之所有也弗勝其事則為弗有其性弗有其性則為弗克若天矣克保其性而不悖其事所以順乎天也然則舍講學其能之哉凡天下之事皆人之所當為君臣父子兄弟夫好朋友之際人事之大者也以至於視聽

言動周旋食息至纖至悉何莫非事者一事之不貫則天性以之陷溺也然則講學其可不汲乎學所以明萬事而奉天職也雖然事有其理而著於吾心也者萬事之宗也惟人放其良心故事失其統紀學也者所以收其放而存其良也夏葛而冬裘飢食而渴飲理之所固存而事之所當然者凡吾於萬事皆見其若是也而後為當其可學者求乎此而已嘗竊怪今世之學者其所從事往也異乎是鼓篋入學抑亦思吾所謂學者果何事乎聖人之立教者果何在乎而朝廷建學群聚而教養者又果何為乎嗟夫此獨末之恩而已矣使其知所思則必竦然動于中而其朝夕所接君臣父子兄弟夫婦朋友之際視聽言動之間必有不得而適者庶乎可以知入德之門矣某也不敏何足以啓告於人辱侯盛意勉為之

白鹿洞書院記

呂伯恭

淳熙六年南康軍秋雨不特高仰之田告病郡守新安朱侯其行抵陂塘並庐山而東得曰鹿洞書院廢址慨然顧其僚曰是蓋唐李渤之隱居而太宗皇帝驛送九經俾生徒肄業之地也書院創於南唐其事至鮮我

太宗於汛掃區宇日不暇給之際獎勸封殖如恐弗及規摹遠矣中興五十年釋老之宮祀于寇戎者斧斤之聲相聞名復其初獨此地委於榛莽過者太息庸非吾徒之耻哉郡雖貧薄顧不能築屋楹上以宣布本朝崇建人文之大指下以續先賢之風聲於方來乎迺屬軍學教授揚君大瀉星子縣令王君仲傑董其事又以書命祖謙記其成某竊嘗聞之諸公長者國初斯民新脫五季鋒鏑之厄學者尚寡海內向治文風日起儒先住上依山林即闕曠以講授大率多至數十百人高陽王荥睢陽及是洞為尤著天下所謂四書院者也祖宗尊右儒術分之官書命之祿秩錫之扁榜所以寵綏之者甚備當是時士皆上質實下新奇敦行義而不偷守訓詁而不鑿雖學問之淵源統紀或未探究然其受和自受采既有進德之地矣慶曆嘉祐之間豪傑並出講治一精至子河南程氏橫渠張氏相與倡明正學然後三代孔孟之教始終條理於是乎可考熙寧初明道先生朝建白學制教養攷察實興之法網條甚悉不幸王氏之學方興其議遂格有志之士未嘗不歎息於斯焉建炎再造典刑文憲浸還舊觀

洛緒言稍出於毀棄剪滅之餘晚進小生驟聞其語不知親師取交以講
求用力之實躡等陵節忽近慕遠未能闕程張之門庭而先有王氏高自
聖賢之病如是洞之所傳習道之者或鮮矣然則書院之復豈苟云哉此
邦之士盍相與揖先儒淳固慤十之餘風服大學離經辨志之始教由博
而約自下而高以荅揚熙陵開迪樂育之大德則於賢侯之勸學斯無負
矣至於考方志紀人物亦有土者所當謹若李潛之七遺跡固不得而略
也俟於是役重民之勞賦功已歛率領其舊十七八力不足而意則有餘
矣興廢始末其於當塗郭祥正所記者皆不書

江州濂溪先生書堂記

朱文公

道之在天下者未嘗亡惟其託於人者或絕或續故其行於由者有明有
晦是皆天命之所為非人智力之所能及也夫天高地下而二氣五行紛
綸錯採升降往來於其間其造化發育品物散殊莫不各有固然之理而
最其大者則仁義禮智之性君臣父子昆弟夫婦朋友之倫是已是其周
流充塞無所虧閼天豈以古今治亂為存亡者哉然氣之運也則有淳漓

判合之不齊人之稟也則有清濁昏明之或異是以道之所以託於人而
行於世者惟天所畀乃得與焉矣非巧智果敢之私所能億度而強探也
河圖出而八卦畫洛書呈而九疇叙而孔子於斯文之興喪亦未嘗不推
之於天聖人於此其不我欺也審矣若濂溪先生者其天之所畀而得乎
斯道之傳者歟不然何以絕之久而續之易晦之甚而明之亟也蓋自周
衰孟軻氏沒而此道之傳不為更秦及漢歷晉隋唐以至於我有宋

聖祖受命五星集奎寔開文明之運然後氣之漓者淳判者合清明之稟
得以全付乎人而先生出焉不繇師傳默契道跡建圖屬書根極領要當
時見而知之有程氏者遂廣大而推明之使夫天理之微人倫之著事物
之衆鬼神之幽莫不洞然畢貫于一而周公孔子孟氏之傳煥然復明於
當世有志之士得以探討服行而不失其正如出於三代之前者嗚呼盛
哉非天所畀其孰能與於此先生姓周氏諱敦頤字茂叔世家春陵而老
於廬山之下因取故里之號以名其川曰濂溪而築書堂於其上今其遺
墟在九江郡治之南十里而其荒蕪不治則有年矣淳熙丙申潘侯慈明

與其通守呂侯勝已始復作堂其處揭以舊名以奉先生之祀而呂侯又以書來屬某記之某愚不肖不足以及此獨幸嘗竊有聞於程氏之孝者因得伏讀先生之書而想見其為人比年以來屏居無事常欲一泛九江入廬阜濯纓此水之上以致其高山景行之思而病不得往誠不自意乃今幸其獲因文字以託姓名於其間也於是竊原先生之道所以得於天而傳諸人者以傳其事如此使後之君子有以觀政而作興焉是則庶幾乎兩侯之志也云爾

衢州江山縣學記

朱文公

建安熊君可量為衢之江山尉始至以故事見于先聖先師之廟視其室皆壞漏弗支而禮殿為尤甚因問其季校之政則廢墜不脩又已數十年矣於是俯仰歎息退而以告於其長湯君悅請得任其事而一新焉湯君以為然予錢五萬曰以是經其始熊君則徧以語于邑人之官季者久之乃得錢五十萬遂以今年正月癸丑始事首作大成之殿踰月訖功棟宇崇麗貌象顯嚴位序丹青應圖合禮熊君既以復于其長合群吏率諸生

而釋米馬則又振其餘財以究厥事列其門棘扁以奎文先師之舍亦葺其舊於是熊君乃復揖諸生而進之使程其業以相次第官居廩給絃說以時邑人有識者皆嗟嘆之以為尉不以逐捕盜賊為官苟勉焉而不曠其事則亦足矣朝季與廢豈其課之所急哉而熊君乃能及是_上其志与材為如何邪某時適以事过邑聞其言則以語熊君曰吾子之為是役則善矣而子之所以為教則吾所不得而聞也抑先聖之言有之古之孝者為已今之孝者為人二者之分實人材風俗盛衰厚薄之所索而為教者不可以不審焉者也顧予不足以議此子之邑故有儒先曰徐公誠爽者受業程氏之門人季與行高講道于家第子自遠而至者常以百數其去今未遠也吾意大山長谷之中隘巷窮閭之下必有獨得其傳而深藏不市者為我訪而問焉則必有以審乎此而知所以為教之方矣熊君謝曰走則敬聞命矣然此意也不可使是邑之人無傳焉願卒請入以識茲役而并列之熹不得而辭也因悉記其事且書其說如此俾刻焉既以功能君且以示其徒又以告凡後之為師子弟而食于此者使知所以自擇云

敬齊記

張欽夫

誠者天之道敬者人事之本敬道之成則誠而天矣然則君子之孝始終乎敬也人之有是心也其知素具也意亂而欲汨之紛擾臬兀不得須更以寧而正理益以蔽塞万事失其統矣於此有道焉其惟敬而已乎伊川先生曰主一之謂敬又曰無適之謂一夫所謂一者豈有可玩而執者哉無適乃一也蓋不越乎此而已嘗試於平居暇日深体其謂無適者則庶乎可識於言意之表矣故儼若思雖非敬之道而於此時可以体敬焉即是而存之由是以察之事上物上不得道焉涵泳不合思慮將日以清明而其知不蔽矣知不蔽則敬之意味無窮而功用日新矣天地之心其在茲敬孝者舍是而求入聖賢之門難一哉至於所進有淺深則存乎其人用力敏勇與緩怠之不同耳吾友臨川吳仲權志於古道將以敬名其所居之齋而曰勉焉於其行也書此以贈之蓋朋友相與警勸之二也

靜可書堂記跋

徐進齋

予愛武夷佳山水且有佳友晚歲徙居焉詹允琦景韓久從予遊知其為人孝弟忠信天資近道聞詩書仁義之名言躍如也一日語予曰某愛程子云性靜可以為孝因名讀書之室曰靜可惟吾子一言以發之是為幸予因進而語之曰學者之於道能於其性之所近以求從入之門於道可至子性靜有志於學誰曰不可合夫利欲闢進躁競馳逐者去道日遠苟能收斂此心鞭逼向裏勿為外物所動則其本立矣故濂溪明道二先生發明為孝之要必言靜者以大本所當先也然伊川先生教人又用敬不用靜者以敬貫動靜該体用若只用靜恐都無事了又失大本當先之意故曰敬則自虛靜又曰靜中須有物始得必如是乃可言靜雖然靜謂之可者亦僅可而有所未盡之辭程伯子之云且以開孝者從入之門耳會其端府其至則動靜無端陰陽無始聖人之於天道昭合無間然也大孝之經曰知止而后有定定而后能靜靜而后能安安而后能慮慮而后能得此古昔聖賢道孝相傳之要旨請以主敬窮理為吾子勉他時隱屏有人曰靜可孝者顧不羨美歟

新編事文類聚翰墨大全卷之六

辛集

新編事文類聚翰墨大全卷之七

辛集

儒學門

文類

序跋

交友

送劉圭父之長沙序

張南軒

武夷劉圭父道長沙省其兄予獲識之於其行也微臆言之義至于再三顧予者方自藥其病之不暇而何足以問所宜嗟乎道二義與利而已矣義者亘古今通天下之正達而利者犯荆棘入險阻之私逞也人之秉彝固有坦然正達之可遵而乃不由之而反犯荆棘冒險阻顛冥終身而不悔獨何歟血氣之動於欲也動於聲色動於貨財以至於爵祿之可慕則進以求達知名之可利則銳於求名不寧惟是凡一日夕之間起居飲食遇事接物苟私已自便之事意之所向無不趨之則天理滅而人道或幾乎息矣其曾次營七豈得須臾寧處於斯世亦僥倖亦苟勉耳徒知有六尺血氣之軀而不知其体元與天地相周流也豈不可惜乎雖然義內也

本其良心之不可以自己者反而求之夫豈遠哉以圭父之才方盛年其仕於時也人固曰宜而以親疾之故求祠官方將杜門專意惟所以承顏順適者是念是圖而弗暇顧也則圭父之心豈與世之長驚於利者比乎願圭父以是為觀之念慮之必察其為義為利乎詭遇獲禽雖若丘陵吾弗屑也則所謂良心之不可以自己者將日引月長既久且熟幾微毫末了然坐判於胷中私逕求絕正達大通四馬駕安車而王良造父為之先後夫孰禦焉如僕不敏當策蹇以相與彷徨也

送徐楊二友序

陳北溪

紹熙改元維夏之初晦庵先生來臨漳越月而永嘉徐君居甫不遠千里受業於門下又越月而郡人楊君尹叔與俱又五越月某方獲侍洒掃於是始識徐君而楊君又其舊也聲臭不侔而合自是相與往來於郡齊疑之質謬之正蒙之釋益之清或一二日四三日辰而入西而出為月者幾四其所以從容共學之情密矣顧惟驚惰之資方有賴於左鞭而右策夫何盍簪方勤而袂欲分麗澤方洽而席欲判徐君之歸樂不可羈而楊君

文有成均之役於我心殆戚也焉今二君行輿已膏而征蹄已秣矣思無以見意姑借古人贈言之義以致朋友所以相切磨者而共勉焉可乎昔者嘗聞尹謝諸公游河南夫子之門於其別也謝謂尹曰吾徒從先生見行則學問言則識譬如服烏頭者方其服時顏色悅澤筋力強盛一旦烏頭力去則將如之何今吾先生所以藥吾二三子者其方大略亦可知矣而吾二三子相從服餌於此朝夕拳也唯謹者則以有先生之嚴訓在二君自此而別也去先生之側日遠歷郵亭閱都邑紛華靡麗之衢放蕩膠輻之境身日與頹俗可玩可愛可昵可欲可駭可愕可憤可厭凡所以搖聰明拂心志者千狀百證日交乎其前此正烏頭力不足恃而已所自力之時也自志柔氣弱者於此最易為之荏苒脆脆而移其所守而見善明用心剛者以為件也無非實用工之地二君謂之何哉道無往而不在學無時而不然二君自茲而往也誠能常如侍先生之側靜則存主敬之味動則佩燭理之方參前倚衡念也無負先生所期望無時無處而不用其力焉則雖遠先生之函丈而正大之訓常在耳於其灑然有得之時又

無惜一二附南來之鴈以交致並為仁之意則是雖與其非向者從之郡
齋之樂固千里共肝膈也二君果謂之何哉抑南軒與先生有語云驅車
萬里道中途可停輒勉哉共無數邈矣追前修吾二三子者共加鞭焉因
錄二通為贈行序

送黃六有歸三山序

壘山

積雪融而登徂徠可以觀松烈火息而登崑岡可以觀玉道行乎貧賤患
難夷狄而不失其所守者可以言君子矣窮而能固者聖人所尚老而能
壯者詩人所美漢人合而言之曰窮當答堅老當益壯古之人有行之者
太公是也仕而不選於侯國夫而見棄於室人傭而攢屠而市不利以入
十老翁而仰食於魚釣不亦堅乎非龜筮文王亦不知其賢出竒策脫其
主於因人亦未敢以王佐許之闕光采緯鋒頴退然若無能者又幾年相
三君定天下致太平年已百有餘矣辭三公而侯伯自暇自逸誰敢議之
逆旅無嚴衛途人罄刻亦可通夜闌聞有云客寢甚安非就國者不俟寐
爽攬衣宵行何其壯也秦漢而下將相亦有斯人否乎晚唐士大夫若能

以憂道林世之心易其嘆老嗟俾之心則唐之天下何至於亂亡羨光榮
求一飽雖大賢亦不砥免歐陽子悲之流弊數百年其禍不至於中國皆
被髮左衽不止也嗟乎夷而滅五帝三王自立之中國有天地以來無此
變也同人者必辨其族類之可同隨時者必隨其正則旣咎時文俗士益
年豈肯為匪入氣以窮而喪志以老而衰顛迷沉冥形生神死信上然曰
我善同人我善隨時是不亦大可悲乎漢人堅壯之言有旨哉三山黃六
有坐太學以文章為諸公貴人重客蓬世大亂貧不能自活稍降心屈道
為路教為山長為訓導官亦可自跪曰師儒踞上然不屑携二子行五百
里教學以代耕暇則歷訪先賢講習之所借書吟誦著述不休聞有好善
而道世者雖窮途顛崖邃谷必杖屨求見遇某於途立談如莫逆交氣愈
豪志愈不屈夜相與席地擁爐談太公大節六有拊髀雀躍若有契於心
斯人也馬文淵之徒歟萬木彫殘喬幹聳翠崔嵬同煥虹氣燭天拙工族
匠睥睨於其旁不以為竒亦當以為怪况天下後世豈無卞和公輸乎余
懼六有不畏窮而畏老也敢以此說勉之子歸君子鄉見菊圃陳公芳山

陳公及諸老先生與吾同志者道吾言豈不曰斯人也向來狂殺今尚狂乎丙戌建子月序

送胡庭芳後序

退齋

余與庭芳斯文具姓昆弟也三饒君矣君健我衰此會豈數得君初來洪源三月再自洪源遊雲莊又十月今來鰲峰已辨兩載留計事有不得遂所期者豈斯文之會天實留我邪臨行含悽不忍別重念己丑與庭芳握手嘆慨秦漢以下天下所以無善治者儒者無正學也儒者所以無正學者六經無完書也六經無完書則學不可得而講矣儒者無正學則道不可得而明矣千五百年牽補架漏天地生民何望焉考亭夫子集正學大成平生精力在易四書詩僅完書開端而未及竟雖付之門人九峯蔡氏猶未大暢厥旨三禮惟有通解缺而未補者尚多至門人勉齋黃氏信齋楊氏粗完喪祭二書而授受損益精意竟無能續之者若春秋則不過發其大義而已豈無所俟於來學乎當吾世不完則亦愧負師訓多矣顧惟兵難之餘學徒解散文集燬亡徒抱苦心力實不逮蚤歲成春秋通解一

書又厄於火蕪以蒸髮向衰抗我滋甚微君之來此學孤矣余與君相與講切倭指蓋十有七年矣易詩書僅爾就緒春秋更加重纂則

皇帝王伯之道亦粗備矣惟三禮迺文公與門人三世未了之書所關甚重且周官六典元不亡當復其舊而儀禮十七篇且欲各附記禮傳義以為之兆當猶有俟也臨分再與庭芳約分任此責庭芳記以來歲冬春之交四入閩此留當終吾生以畢茲事古義張侯紹先嗜學禮士慨然以文獻為念昔以此屬余今又以屬庭芳悠上蓋壤文獻實難鄒孟氏距夫子方百餘歲而已有無有乎爾之嘆者無其人也韓宣子因過魯見易象春秋遽曰周禮盡在是者有其書也君歸江東與我同志其以是告之梅花祖道晴日暄美山中諸友各有贈詩余前日壽君之章意已至矣族長麟齋翁又申言之輒叙其所深望者如此我日斯邁而月斯征載歌此為續後序

送退齋歸武夷

史鈞房

武夷高哉幾千仞兮疇昔號為靈鄉福地學成仙者居之自文公抉竒剔

異築室山中聚書取友為往聖繼絕學號武夷精舍於是茲山茲川為闕
里為沂泗爾來有有餘年士生其間耳受目攝秀異而膚敏莫不深探道
闕力守師說闔上然與鄒魯相為長稚非所謂天不愛道地不愛寶而人
鍾最靈者耶若吾友退齋熊君則其出類離倫者也君家建陽近武夷客
迹自其幼時往來精舍已慨然有東道之志方其年妙氣完縱健鼓行場
屋新上見頭角諸老先生皆遜之然猶未免科舉累也年未壯奏第太常
聲價驟起君一不動心獨曰自是可遠吾讀書立言之事矣居無何適當
癸之會物換星移無所售其初意則退修初服束書入山築洪源書堂與
朋友講習舊業其徒數十人糲食澗飲於寂寞之濱日以周公孔子之說
相磨礱於文公諸書是信是行以道教人而信從者衆凡一星終乃歸故
山復創鰲峯書堂以所以居洪源者君之大肆其力於六經如易詩書春
秋皆為之集疏上上云者每經取一家之說為主而哀衆說以為之疏工
夫浩博義理明暢六經之道如指諸掌復為小學四書集疏以羽翼之釋
回增美之功極矣又念殷理一經文公勉齊先后論看號曰全書三代禮

樂盡在是矣兵火之餘遂東高閣君念扶天常莫氏志以立太平之基孰
外於此復與鉅行以廣其傳於海內役鉅費繫以身任之蓋欲為扶持世
道緝熙人文以俟君子之計豈有所為而為者哉士散之餘禮壞樂亡靡
知所屆茫上宇宙求一叔孫通且不可得况敢妄議霄兩生哉而吾友奮
乎顏譽敗壁之下而起圖之非孟子所謂豪傑之士雖無文王猶興者歟
志君之志學君之學吾豈敢謂秦無人而或者方以迂孔孟迂之亦可哀
矣予蜀人與君昧平生卯辰之間胥命于蒲一見語合遂定交焉展數月
相與論說底蘊與鄙陋所見略同如鰲峰祠五賢以侑聖師蓋為道統之
的傳設而邵馬不與焉或謂與文公竹林六賢之規為小異吁是未可以
口舌爭也予昔常時此說聽者撫然而君之所見亦如此由是知理之所
在如印上泥近者三山之尊道莆陽之新祠亦莫不然自有嘿會潛孚者
存非以內交要譽也君自溫陵歷莆福亦既勸游將歸山中求予一言為
別君行矣強飯自愛為吾道作經久計他日道尊德隆必有蒲輪加璧而
起申公於既老者僕苟未填溝壑尚快見之禮儀三百威儀三千待其人

然後行退齋其母遜

序說

進學圖說

徐進齋

進學圖者後學徐幾所作以自警也夫人不知學則固陷溺於物慾而不能以自拔也幾不敏幸從諸老先生後而粗有所聞焉厥乃悠七歲月不務勇猛精進以求必至於道進寸退尺卒亦陷溺而已此圖所為作也厥作伊何浩波渺渺人於其中如醉如癡沒者浮者淺者深者推者挽者奪者奔者歡者悲者顧者返者顛倒左右莫知津涯所謂利欲波濤眾人陷溺於中而不自知也舟航維楫聖賢極溺之具也水際双植生死閑也未入此閑漂流泪没懼其淪胥以死入乎此者絕有生意耳從此逆遷可登泥淖濡滑目之所視足之所履少有不謹傾跌墜墮甚可懼也向者背者入者出者進者止者急者緩者跌者墜者高者下者扶携者吸引者此免於陷溺知所趨向學問思辯求復其善而有用力不用力之等也平地雙植善惡閑也未入此閑猶未敢保其真有善而無惡信其必為君二而不

為小人也必須極力進此方有立足之地蓋知之明行之篤守之固無所回惑望聖人之室而至焉者也夫然後聖人之學在我而信其為君子也堂宇高明花竹輝映天空水止魚躍鳶飛聖人之域也至此則可以與天地參而無愧於為人矣揭之座右朝夕視省因賦五絕俾見輩誦之庶亦自警焉

詩曰

人欲波濤浩渺間淪胥溺者不知還回頭上岸底頭水認取沙頭第一閑

又

言七垂訓聖賢書極溺舟航力有餘若不亟求登去險此身漂泊竟何如

又

過得閑頭喜可知人心天理向明時如何岸上循顛躓只為不能常護持

又

擇善須升向上閑立身從可得平安眼明足健通衢直望上宮墻至不難

又

柳暗花明一畝宮時行時止自從容高情直與天風會人在深居第幾重

敬堂學規

劉光甫

一曰尊聖賢

按禮記大學始教皮弁祭菜示敬道也凡始立學者必釋奠于先師凡學者官失奠于先師秋冬亦如之夫學所以致道而聖賢者道統所自出故以冠進學之首

二曰嚴師

按禮記凡學之道嚴師為難師嚴而後道尊也然後民知敬學大學之禮雖詔於天子無北面所以尊師也師者守先王之道以待學者故以次進學之目

三曰敬友

按論語君子以文會友以友輔仁晏平仲善與人交久而敬之孟子責善朋友之道也友也者友其德也不可以有挾也朋友講習又所以勸道而成德故以終進學之目

右進學之要

按朋友列於五人倫而師不與焉然師與君父並立為三記所謂士親有隱無犯士君有犯無隱士師無犯無隱國語所謂民生於三事之如一一是也而師之傳道授業與友之輔仁責善又父子君臣夫婦所賴以切磋故以列於進學之目而在明倫之先

四曰明父子之親

按孟子堯使契為司徒教以人倫一曰父子有親最人倫之大者也經傳所載節目甚廣及古人嘉言善行甚多孝者所當先講故以冠明倫之目

五曰明君臣之義

按孟子堯使契為司徒教以人倫二曰君臣有義蓋內則父子外則君臣人之大倫也經傳所載節目及古人嘉言善行亦孝者所當先講故以次明倫之目

六曰明長幼之序

按孟子司徒之教四曰長幼有序經傳所載節目及古人嘉言善行亦學者所當先講故又次之

七曰明夫婦之別

按孟子司徒之教三曰夫婦有別經傳所載節目及古人嘉言善行亦學者所當先講故又次之

右明倫之要

按司徒之教夫婦在長幼之先今以弟子之取孝弟為急夫婦之倫未容驟講故以長幼先夫婦為明倫次第然此四者特人倫之大綱其他小紀如祖孫伯叔舅甥姻婭之類皆以此觸類推明

八曰謹心術之幾

按大宰欲修身者先正其心孟子欲知舜與跖之分利與善之間也心術邪正之幾乃理欲消長之端君子小人塗轍之判也故以冠敬身之目

九曰講威儀之則

按左傳人受天地之中以生所謂命也是以有動作禮義威儀之則以定命也能者養之以福不能者敗以取禍論語君子所貴乎道者三動容貌出辭氣正顏色容貌辭氣顏色敬肆之間乃心術邪正之符也故以次敬身之目

十曰謹服食器用之節

按左氏儉德之共也侈惡之大也先正張文節公有言由儉入奢易由奢入儉難服食器用奢儉之間又理欲消長之符也故以終敬身之目

右敬身之要

以上十條並係斟酌朱文公小學書節目

文公語要跋

陳夢吉

退齋先生寓玉融之靈源某日侍函丈請曰子朱子之書廣博淵深初學欲問津焉茫乎未知畔岸竟軒蔡氏三嶼陳氏皆嘗輯之為書名曰續近思錄但去取詳畧互有不同猶未能深悉其意之所在也願幸教之先生曰朱子微言未易知也舊閱蔡氏之書頗欲有所更定而未暇於是盡取

朱子諸書擇其至精且要者為此編論學論事二卷尤致意焉大要務切實而畧高遠其旨則謂學貴適用言事不本乎理無躰言理不究於事無用朱子之學全体大用之學也所貴乎窮理致知者亦明此而已儒者不用之學不明而但區區從事乎誦說聞見以為知其亦不善學矣嗟乎是書也真朱子之忠臣也因念辛丑冬贅見初得侍誨語心已切知所向曾未數日先生命駕南游每不親炙為恨侍遊三山遂得拜受大學廣義要旨一書而歸大略謂格物致知所以道問學而極其文之博也誠意正心脩身所以敦德行而極其體之全也齊家治國平天下所以習政士而極其用之大也三者不可偏廢而其要盡卒於此書至其所以攬前賢之所未發者微意亦間見焉然未易以言語盡也嗟夫先生之孝亦可謂廣博而精深矣豈易知之豈易知之既又以即馬張呂及程朱門人之說輯為附錄若干卷又為大學尚書口義凡三十餘篇討論之際有及於他經子史之訓又不但止是也別當有以誌之姑書歲月以識其戀慕之思云以

書帖

跋家藏劉病翁遺帖

朱文公

病翁先生世敝棄官端居道一空蕭然無異禪衲視世之声色權利人所競逐者漠然若亡見也某蚤以童子獲侍左右先生始亦但以率子見期而某竊窺觀其自為與取以教人者若不相似暇日僭有請焉先生欣然嘉其有志始為開示為學門戶朝夕誨誘置上不倦其後先生厲疾其適行役在外亟喘省問先生喜甚頽而語曰病中無可與語幸吾子之來歸也自是日奉湯藥先生所以教詔益詳期許益重至為具道平生問學次第傾倒無餘一日從容因出詩一篇見授先生性不喜書常時詩文率多口占使諸生執筆獨此與贈劉致明文長句皆手書之其意可見也既又發故篋得碎紙數十皆平日省躬自厲之言稍以先後次為一篇命某與同舍生黃銖筆之復取閱視手自更定數十字間不一日遂啓手足諸子姪乃共發其先所緘封遺書數幅皆某未歸時所留題畫庶事徧及遺孤復有片紙屬某為作張公書末有勉力大業之語其始得泣受而寶藏之以至于今不敢失墜然而躬行不力老大無成不能有以抑副當日付授之意抱比愧恨每念將無以見先生于地下今病已力何所復云姑取遺

墨聯為一編而叙其本末以示子孫且以示諸同志使於前修景行之懿
知所致柔而又視某之懽情亡聞以為前車之戒也某字元晦亦先生所
命其祝辭具在以非臨終手筆別附他卷

讀豐山北行詩跋

李養吾

此詩與西山易水之歌當並行餘無改評焉爾矣顧公闔門死節皆甚偉
公絕口不一言余不表而出之何以示天下與來世公李第君澤游太學
早有声詩文推本色彗星應詔書尤絕出九江潰後惠余書日署為立禮
生宋仁悲哉其為志也公內儒家女諸父嘗甲科登朝若夫慷慨就義則
申科者視之劣矣澤因伯氏過康石與謝章謀和議落人疑忌中械繫良
父明朝事將決一夕暴卒二子從母遊金陵聞洵上有異殷勤撫二子不
忍釋子既熟寐解衣帶自經其長弟君烈伯姪同禍弥慘烈婦及子婦懼
傷大夫人不敢以凶服見夫人見二婦不膏沐不言不笑曰將無大故
子又曰名義至此將何逃信與羅織之獄所親如薛如詹捐重賞得無恙
聞人居亭曰虞氏為信所蹤跡竟殞深圓虞嘗注易沒齒無怨言獨行傳

中人也凡稱公能死者非知公公不捐一死豈惟無以謝軍興將卒九原
見家人復何顏獨怪江左多將相雷連郡國澤及嬰孺雖肝腦塗地亦不
足報所天居無何觀光上國彙人繼粟太官捫酒飲食醉飽如平時公何
闔門自苦至此公二子亂離間力學自立能詞章仲既累父骨以婦藁葬
丹東濠徒跣奉逆俾復其土皆人所難者因憶太史公素疎宕至所謂得
其當而報漢淡何易哉^上公不免輕以三百口許人國危如綴旒命
討俱盡誰得執司馬法而罪之或謂真宰者責公言之不酬而酬之以其
言是則有未易解者余不敢沒其實併附見以俟知者評焉

跋項聘父道統圖

秋崖

道有原有統原先天地而莫窮其始統後天地而莫窮其終世乃謂吾道
有絕續吁有是哉秦焚六經道統絕矣秦君臣父子與夫飢食渴飲之天
猶在也是秦雖自絕於道而道未嘗絕於秦使道果絕於秦也則一脉之
傳亦何至於令綿^上延^上而未艾哉然則由伏羲以來至於孔子由孔子
以至於令是皆後天地而窮其終者雖包天地而聖賢之心包地道探道

之原於未有天地之先原此心也續道之統於已有天地之後統亦此心也萬世之下心聖賢則道聖賢矣吁吾之於項君聘父之圖而見道之不可以絕續言

題危恕齋佩觿錄後

巽齋

恕齋危先生佩觿錄其弟子門人抄先生平日諸經釋疑也孔子事父母左佩小觿右佩大觿解結之具也其狀如錐以象骨為之取其堅強而不折滑澤而不滯常佩於身備適用也絲縷纓帶之結以觿解經學理義之疑以恕齋此錄解故曰佩觿錄詩不云乎我心莞結物結易解也心結不易解也士學於先聖之遺經或本末質亂或經緯錯雜蓋去聖既遠理固應爾無以通之此心之結當如何聖門之教人曰不憤不啓不悱不發憤悱之時結已極矣然後聖人以一言啓發之聖人非靳於啓發也人不憤悱則去滯求通之意不亟故聖人俟其至此而啓發之此為學者解結之道然世之學或無結之可解意者資稟高明而冥與理會邪抑學而不能問之不知思之不得辨之不明古人弗措而後人措之邪措之則無可言

者如弗措也則先覺誨人凡條分縷析於先聖遺經之下者何莫非為我設束之不觀如有觿而不佩亦無如之何也已諸老日遠恕齋先生幸以宿學為此邦後進宗師是編之傳惟當與學問思辨不能不知不得不明弗措者其之伏讀之餘竊自太息而書其末

題立雪文藁

鄧中齋

立雪年少才氣卓犖似劉季孫中年連蹇不第危得施失似李方叔知己得路借書引重迄無成功似孟浩然中更世故感額悲吟雖科目未收忠愛不買似羅隱今年踰七十鰥居隱處似鄭白雲亂後居吟研味外味似休上居士或曰立雪上翁耳何多變也曰不然世變則境變上上則詩變非其人變也使立雪當承平取上第以看花之得意洗哭雪之釀寒當不在孟東野下黨貴近推挽特達奏賦如杜草堂摘詞如白小却猶應以列薦官無已以史館命放翁碩才命雅不相謀而朝市陵谷宮廟禾黍已噉上逼人後草木未黃羨人先暮東屯西掩寒雲枯樹拜杜宇哀江南往也愁絕已而倚高臨流撫松對菊曠然自怡詩與日浩蓋齒宿意新不知老

之將至也予嘗評君一生琢對匠語洗削治擇齒牙間纜上有声大率成
就精切二字而已當其精切得意處前無古人古之人或不然必皆尔精
切也今皮毛落盡孤骨兀然雷霹之琴大成之鏐潮湍激蓄之山皆自然
成趣有不假繩削而合蓋於是門外雪三尺矣得其髓者非齊腰子不能
後巽翁作序之四十有三年歲上章攝提格中秋日同門生邵光薦書為
立雪先生第五葦序

題月湖詩集

恕齋

何地非月与月有情者莫如水蓋動靜百变而容光隨之而变月水於是
乎有情焉沈而靜則棹穿波底無傷月之明浮而動則金波不定益以增
月之麗摶而在手水與月俱採而漉泓月與水一塵匣開鏡月之吐也金
輪翻盆月之落也愚不知月有情於水邪水無情於月邪庶和以月湖名
集是又詩與水月之情三而一一而三者也老眼昏花而軟眠聽新詩之
情聞佳句輒技癢嘗令稚子披讀是編數过似蒼充然有得不翅湖水以
示其情吸月以挹爽也玩昌黎南山之作則六鼈駕峰不足以狀其雄讀

錢塘觀潮之詠則海鯨吞月不足以喻其怪羨泉石之輩於一炉之熏則
風恬浪定者此湖也蕩素火之灰於一派之泉則煙云掃空者此湖也山
園寂寞梅秀落花發通仙暗香疎影未到之言樹影昏黑人煙有無則又
王維維聲茅店人跡板橋句意所不到者也留之累日但覓湖光月影沈
浸研席照耀几格馮夷望舒環列吾側猶生展卷而索吟管城脫帽而效
賦吟竟勃上夢魄受役乃作而款曰月湖月湖得無擾閑窠老子之閑乎
遂亟為之返壁

新編事文類聚翰墨大全卷之七



新編事文類聚翰墨大全卷之八

辛集

儒學門

詩詞

送行

送朱元晦遊湘中

黃穀城

有美人兮蹇何為兮中洲鳴玉佩兮冠雲章而遠遊浮沅湘而西躋兮因
返睇兮層丘紫紱之指期兮歌予懷以送之粵大道之汨湮兮嗟惟君
兮何求唐虞遠而不可見兮鳳鳥去兮周衰翟朱之流行兮鄙人拒而剗
之空老氏之猖披兮浸淫渝而益非思正氣之所繇兮度百世而固然豈
日夜而忘之兮曰夫子之所傳髮絲上其不斲兮哇淫蔽兮莫開訖大振
於茲時兮余將從乎洛之涓心鬱上而無告兮霍衆兆兮何知枯夜氣而
不存兮外其良而四馳彼早丹而夕息兮既日用而不能察也紛蠢上其
倚靡兮曰鷺亂而莫之達也思存養而莫吾虧兮所事天而不忘繇致知
以自強兮至天下以平覽余初其性之兮稽先墳而載陳仁與人其並致

兮道烏乎而遠身剛柔之弛張兮一氣繚轉而無息矯吾直矣兩間兮又
陰陽而與為一超無極而混沌兮猜疑融而以神卒變化而不窮兮周流
通乎九垓悲空言之無所底兮固將推乎余所行維椒蘭以並進君兮終
何非異而不余信既鄙棄而不吳庸兮徒淵潛以自珍豈不鬱陶而思君
兮覲方來之以申時與時其未際兮夷與裔兮得志獲冠中之易置兮曾
樂天而不云恚曾永慨以嗟咨兮聊遠幸乎湘中即友声以自樂兮蓋將
切憇以益其躬山九疑而在上兮湘流奔其在下故仁智之所樂兮遂倘
佯而辭去超兮浮兮心若謀兮胸兮眇兮目橫兮兮鸞鳳並馭羗不得留
兮時未適當適吾何為東周兮亂日汨兮沅湘生秋風兮商行激御白雲
東兮樹木萎落山嶺盤兮風車雨輪旌摧兮其行兮委蛇噎抑多脩艱兮
白首何尸思結棘兮信莫樂兮君乎無忘嗚兮

送元晦

劉忠肅

翻上雙黃鸝結巢相因依一為天風便矯翮西北飛歲華及晚晚霜露侵
征衣此行亦良苦千里以為期堂中玄髮親榮祿當及茲人生會有役不

復情淒沛徘徊鄙明道外語行且遲念子抱枯桐窈窕絃古詞清商奮逸
響激烈有餘悲不辭彈若勞正恐知音稀知音何足貴我願不可追

送仲晦

黃穀城

羸上特歲晏亂山紅葉稀端居已無怵况與親故違駕言臨廣路惜此須
臾期祖燕未云洽鳴雞促再馳晨粧儼行隊天澹風淒淒上迤邐征人行悵
惘離言悲令德本高世誠思開聖微虎豹文來出幾年丹詔垂眷茲皇華
寄那得淹遐際君王久延佇去矣翔天堦顧我抱幽獨已為清世遺冥鴻
聿高峯蜩鸞何由追上紫上西郊道曉上朝陽暉出處自殊迹襟袂胡不怡
明當遂雲月依舊東岡陂

送別趙紫芝

劉正之

夫君落上大疋姿声名早與賀白馳錦囊千首不療飢非詩窮人窮乃奇
憶昔聞君未識面獨傳句法誇清健榻來白下一相逢傾蓋論心曾幾見
劉然起拖春江流我亦江頭尋去舟人生相聚會有別江水江花無盡愁
萬事不如歸去好石田茅屋生春草如君自是玉堂仙輕車緩轡長安道

春日逢上柳依上攀柔條兮送君歸

送劉旬甫

雨雪成歲暮之子遠徂征酌酒起相送慨我別離情池陽實大藩佐車屈
時英子行一請覲上計趨吳京良玉懷貞操芳蘭含遠声臨岐一珍重即
此萬里程

送戈唐佐

我從商餘之山過庵羅聞君六經百家富研摩會最上指冠巍我豈肯俯
首春官科覃懷變生十載後我時避兵方北走通家弋宋共有無行輩許
之為老友晉州一書君肯來握手大笑心顏開春風着人不覺醉快卷更
須三百盃鶴骨寒飛法當壽况是丹房藥鏡留心久崑崙神泉復木芝乞
與餘膏閨衰朽天府孝士登瀛洲松頭仙人垂直鉤愛君直欲抵死留自
言世事非所求千古黃金鑛中涘不獨盧令并馬異蘇州幸即交分深香
山白傳金玉音借渠兩詩寫我心相知非不多但苦心不同上心一人去
坐覺長安空離愁何從生上從情愛中不見行路人拂袖自西東汾流瀉

滴兮日千里青眼高歌吾老矣

醉中送陳季淵

道山

寒食不數日天氣殊未佳上金門客行上指龍沙朝發忻城暮隴頭隴
頭地寒無草茅拂雲堆逐春更晚雪花茫上揚白花紇千山高凍煞雀榆
葉離上小聚薄愛君只欲苦死留不道南飛何所樂書生車馬能幾何乃
今宝校金盤陀孔璋文筆妙天下敕勒不數陰山歌向年賦奇天欲雨擁
海驅雲筆頭注快如懷素書布障狂笑劉义馬冰柱李汾王鬱俱灰塵天
意乃在激陽陳舌吐萬里唾一世眼高四海空無人殘民假息仍瘡痍誰
作東山謝安起恨我不比長桑君一月觴君上池水眼中之人不易忘誰
作冰灰置我腸衰顏明鏡兩寂寞別意春江誰短長但願年上見顏色與
君連日醉壺觴

送程楚翁謁劉須溪

胡謬

有客々々字楚翁訪人欲訪歐陽公歐公一去千載空野田露草悲秋蛩
須溪老子文章雄才名六一將無同具觀大雅回古風唐人千百如蟻蜂

大家拔出麟與龍豁然契我崔嵬曾子生孝道處且華苦心文字難為功
鍾期已矣吾誰從出門俗子心忡忡大江云波溶溶西有美人何由東
君帆幾日開冥濛杳上雙目隨飛鴻

燕都送馬即中北上

遺山

功曹此日漢蕭何家世當年老伏波但愛紅蓮映芳渚豈知寒谷變陽和
珠囊不載模糊錦銀管先書茂異科太史占天應有喜一朝星軼五雲多

饒方立道荆襄

劉尚友

峴山西上楚天頭書劍區區事遠遊歲月如流方作客江山信美莫登樓
百年耆舊誰佳傳一代衣冠又古丘亂後題詩即史未應輕付水東流

送程楚翁遠游

疊山

近日人傳庾嶺梅南枝落盡北枝開長安舊日元無此盡是江南人送來

送羅梅村赴杭州朱提舉之招

曹休齋

羅浮有冰花貞節抱風霜平生慕孤往鮑意玉為堂顧影每自惜淡月耿
幽香有棠不肯聘况肯輕含章一朝持佳實乃入桃李場豈不畏緇塵念

已煙雨黃時來則為爾商鼎屬廟廊獨嗟清淺地鶴化草已荒環佩歸不
歸撫迹應神傷

送夙汝實教諭崇安

休齋

道人臺上久心降氣宇詞華元老蒼問字有人勤載酒談書無底看探囊
虹橋行曉雲粘袂擅座吟秋露入堂若見勿軒煩問訊看書定已滿山房

請

謁趙東野

礪谷

水樹搖窓榻見天空花換盡我依然吟情豁處因聞道隱趣深來頗入禪
不以耳听何用洗且無琴在底須絃未知遇得開關否破費滄江月一船

謁蕭大山

立雪

阿統遙知是廼宗作詩工似選詩工寫成判語皆銜筆翻得離騷再國風
共喜橫渠傳有弟久誇坡老學如翁世間師友多零落今在庭闈諾唯中

謁蕭小山

立雪

一冬情煖春相似欲叩嗙關未有詩折得梅花裝檐了起程還是雪飛時

又

一水凝寒棹不開幾人於此欲船回思君却有扁舟與半夜直衝風雪未

謝訪

周耐溪見訪

須溪

麥徑紆斜繡寄蝸傳呼驚倒望前牙能忘特進群公表來訪尋常百姓家
草市波喧騰騎竹柴門路隘族鞍花屏窺不信雌同甲為信高明兩鬢華

中齋歸自海上見訪

書臺

拂石為床席白雲鯨魚背上有婦人諫書激草俱成血野服黃冠再見身
塵尾悲酸渾欲死灯前瀟洒儼如神更聞萬籟收沉盡地闊天高兩主賓

程楚翁見訪

碧梧

汗竹丹鉛側空花粉黛中尚懷丞相亮肯署大夫雄有客來今雨誇予蕩
古風幽情傾不竭眇上碧雲東

次歐振仲見贄韻

礪谷

紫蘭賸有無離騷梅花不欠上水曹眇焉何許是人物狂子秣馬行林臯
古人相逢未易得紫燕西飛東伯勞吟餘切莫談時事正撿春思紛如毛

次劉孟元見贄韻

礪谷

不見碧篔簹年齡二十餘兒今亦蒼鬚孫復抱詩書後浪催人老長牋不
我踈眼中誰有此惟上更魚上

又

坐久不知夜飢臆規瓦檠詩徒哦樂國酒不打愁城白雲夫君句黃花老
我情商量罷任不賸欲飲公榮

寄謝

寄謝叔魯三首

疊山

紅葉飄搖霜露清去年今日正同行夜來似與君相見明月一窻梅影橫

又

一歲思君上
不來君來我去欠徘徊歸時只見留詩在何日相逢暢好懷

又

平生結客知心少亂世逢人笑口難近日老天頻送喜誰來對酒共清歡

寄彥修兄

劉文靖

盜隔枝江遠人來蜀道稀亂離非復昔富貴不如歸戎馬心何壯家山願
莫遠阿圓從小慧解嘆白雲飛

有客傳歸信愁懷得暫寬兒童占鵲喜鄰里借書看離蜀秋方半浮湘歲
欲闌柴門頻洒掃夢想見征鞍

寄南康使君仲晦五十二兄

黃穀城

故人久已別出擁朱轅昨嘗枉札素謂言尋里門云胡不踐諾使我心
煩寃天閻深九重斗鬪聞有言信上猛大吹噓上黃霍昏何由一褰開豁
然見乾坤沈憂涼難寤掩默孰與論秋風吹層波落葉何翩翩林端月照
夜谷口雲迷村誰同紫芝友桂枝誰攀援江離老已盡况復芳蘭蕙應當
虎符恋竿上勞夢覓

寄趙菊東山長三首

退翁

男兒貴神交何必見顏色大江有佳士夢寐不可得忽來幔亭間片雲不
相識娟上已在眼說此一水隔

澹然幽貞姿乃是夕英菊托根九秋杪霜露淒已肅我疑靈均伴只有淵
明獨采上黃金花豈意杜陵曲

胡為此不來却采泮水芹聖人望魯念彼黍車麟上餘澤孟孫氏曾商何

足論新畬有陳根猶是豐芭春

寄沈菊山

張德象

八十乾淳老生涯半子虛久無朝士鏗空有故人書詩道窮方進塵綠老
盡除法上天壤闊誰復是知予

寄友人

陳中父

渴醉綠蟻樽飢食黃蘗甕寒牕一夜灯春風千里夢

寄友人

陳國秀

廢書開復卷寧與世浮沉萬事自有分一生閑用心天寒快征馬日暮急
歸禽多少隆中客空為抱膝吟

寄別孫潛齋

劉須溪

掌笑唐衢生一動可以死焉能流涕被面日上別知己又掌笑胎鮮無淚
可沾巾悲歌兩語為我異婦人平生鍾情重離別一聽陽關腸一絕銅駝
陌上會逢君誰料相忘如求訣憶昔携手青上春水邊一笑襖吏塵醉能
強歌醒能賦病座惟有孫堯文酒闌歌斷如轉燭寒食纍上新鬼哭丞相

書桐異鳥巢曾園山市芳郊綠海棠三逕無根株敗瓦頽垣亦已鋤舊游
多感有至此獨為吾黨懷區上我欲與君重一到化為長甍酌荒草早知
世事去如風只合黃公垆下倒當時一醉鋪埋我不見興亡應更好且復
止此休云七我有陳子高能文令其講罷日就君就君歸日誦所聞吾貧
吾老不足念君鬚君髮何年變幻安九十愁更愁空羨一生長樂傳嗚呼
斯人斯世不相見綠樹鶯啼淚如霰

寄別須溪次前韵

張孟浩

首陽鐵夫其一死叩馬何曾罪辛巳斜川頭上漉酒巾義熙已後為全人
世間曲調風吹別萬古薰廊五絃絕蜀魂啼殺竟何歸一日君臣死生訣
吾聞大椿八千春幾見滄海飛黃塵鴻濛再剖一天地書契復甲科斗文
太空日月兩枝燭偏照有情歌與哭歌聲不似哭聲多淚漲一江春水綠
石家禍烈珊瑚株董家金塢人耕鋤聖人六籍吏山閣紛上盜賊行山區
蒼天可望不可到甚欲哀鳴心草上當時若有硬脊梁豈謂鐵山堪踢倒
董狐司馬太史筆誰為太慚誰太好乾坤有撼夫何云方今天下書同文

歲寒尚有涓溪君十年闊遠不相聞紛上兒女差一念惟有青原山不交
平生五色爛曾中留與睢陽添一傳嗚呼古人不可見地涼天寒正冰霰

贈退齋

沈秋圃

浩憶鄉山礼道林極知危顛欲抽簪時行時止皆安分雲出雲歸豈有心
喜得高人參至理了無塵思溷清吟子長車轍相期馭若淬干將必華陰

又

經術前曾望玉奮庸高風今見義熙公棟材未竟無休運椽筆猶堪補化工
吟落星河山嶽動氣吞雲夢海天空洛陽花柳春如醉多少遊人意欲東

又

趙由煒

披腹琅玕錦綉腸佩絃兩袖帶天香沉吟足見古今爭蕭散不為時世粧
建水逢山圍講席泉雲泉月綴詩囊一春寂寞無啼鴉把酒東園百草芳

懷別

秋日懷元晦

穀城

葉落不勝秋山空退煩暑高齋讀書罷枕臂听殘雨霜上野雲昏翻上墜
紅舞中虛萬慮息動靜理可觀敬直如有存勇進忽無所要當溫濡得未

易氣力取林颺傳秋聲晚色霽宮宇蕭瑟節物變仰伏冥鴻舉誰與會心
期懷君自延佇

李夏有懷仲晦

前人

六月苦炎蒸山居晝方永冷然南風至蕭散荷氣騁蜩鳴綠樹陰魚躍橫
塘淨高蔓展脩條幽篁披陰頴良時倏回改白髮益蔽領雖無著組累要
有貧賤瘠故交何寥闊畫戟光炯々滄州期未遠歲晏心獨耿誰同茲寂
寞歛退自幽屏向夕牛羊下過翻急以逞默默掩荆扉明蟾在東嶺

曉起有懷仲晦彥集不至

前人

月落北牖曉隣雞號夢殘林端清露墜寢衣淒已單爽朗朝景晰啾啾庭
雀喧日高溪霧收四望開青天荷謝水初冷菊黃香正繁晶々灑氣凝餘
光浮遠川懷人天一方晤言誰與彈徘徊遂薄暝丹楓徃暮寒

詳別

別張興道

傅景瑞

襟懷礫硤雙眼空袖有古劔蟠蛟龍有時夜光發竒怪耿々直上牛斗中
平生江海踏應遍萬戶侯輕詩數首歸來掃洒待麻姑笑問楊塵今幾見

往年識面未知心夜々挑灯論古今灯前照見肝胎露不事矛戟森如林
世間知己那易得巡簷共指梅花白此特倘折一枝春留借窻前對月明

送白

送白文舉歸

遺山

六月渡盟津十月行汜水風濤脫沉舟水雪危墮指孝子在中野永念負
其旨家貧親已老形察心欲死古稱李路孝負米曾百里願作鯉與魴寧
當怨頽尾君歸不可緩軟壽迫歲始遙知慈母心已為烏鵲喜

送友人歸故山

前人

一年不製衣春服犯霜風一日僅兩食腸胃不得充生平萬里氣頗入低
回中田夫怒穰臂悅首甘育聾老兵賜顏色歡喜無所容求索厭朋友勞
苦慙僕僮無聊復無聊又復沾災凶我有一樽酒澆君碗磊曾君年始三
十白髮成一翁顧以寸心微受此百慮攻君窮復何辭不見閑々公文章
二百年不極四壁空

送退齋歸武夷

林若存

我未識退齋虛生七十載一旦遇諸途未語心先拜堂上眉睫間禮樂見

三代正塗日以荒良心日以壞天不產斯人吾道將疇賴

又

鄭深劭

雲孫有熊氏貌古以其心官譜貞元曲儒宗正始音山程侵曉發梅事入冬深紫帽峯頭路幽期尚可尋

又

丘鈞磯

穆上朱夫子於道集大成嗟予亦私淑奧義終難明退翁獨何幸而乃同御生雖後百餘載玄機若親承斯文幸未墜載道來桐城平生疑惑處喜得相考評秋風吹庭樹忽然作離聲吾儕各衰老何時重合并願言且少住勿弃斯文盟聖賢千萬語只在知與行前修倘可企勗哉共修程

送吳志道

陳益齋

浮雲世事上雙眉淡遍艱難已獨知萬里江山千古恨十年湖海一篇詩庾公樓上酒醒後赤壁磯頭夢覺時尚有两翁吟未了庐山深處景多奇

送張子高歸延平

疊山

亂世讀書少前人教子難青燈嘗合席紅葉趙歸鞍梅自知春近松應耐

歲寒樓高新月好後夜與誰看

節

北行過贛州

文山

滿城風雨送淒涼三四年來此戰場遺老猶應媿蜂蟻故人久已化豺狼江山不改人心在宇宙方來事會長翠玉樓前天亦泣南音半夜落滄浪

過太和縣

文山

書生曾擁碧油幢耻與群兒共豎降漢節幾回登快閣楚囚今度過澄江丹心不變君臣誼清涕難忘父母邦惟恐鄉人知我瘦下帷絕粒坐蓬牕

過金陵

前人

章合離宮轉夕暉孤雲飄泊復何依山河風景元無異城郭人民半已非滿地蘆花和我老故家燕子傍誰飛從今別却江南日化作啼鶻帶血歸

過淮河

前人

北征垂半年依上只南士今晨渡淮河始覺非故宇江鄉已無家二年一鷓鴣旅罷朔在何方乃我妻子所昔也無奈何忽已置念慮今茲日已近使我涕如雨我為綱常謀有身不得顧妻兮莫望夫子兮莫望父天長與地

久此恨極千古來生榮綠在骨肉當如故

平原

前人

平原太守顏真卿長安天子不知名一朝漁陽動鞞鼓大河以北無堅城
公家弟兄奮戈起一十七郡連夏盟賊聞失色分軍還不敢長驅入咸京
明皇父子得西狩由是靈武起義兵唐家再造李郭力若論牽制公威靈
哀哉常山慘鉤舌心歸朝廷氣不懾崎嶇坎坷不得志出入四朝老忠節
當年幸脫安祿山白首竟陷李希烈上安能遽殺公宰相盧杞欺日月
亂臣賊子歸何處茫茫煙草中原士公死于今六百年光精赫上雷行天

長恨歌

前人

長平一坑四十萬秦人歡欣趙人怨大風揚沙水不流為楚者樂為漢愁
兵家勝負常不一紛上干戈何時畢必有天吏將明威不嗜殺人能一之
厥角稽首二百州正氣掃地山川羞身為大臣義當死城下司盟愧牛耳
間關歸國洗日光白麻重宣不敢當出師三年勞且苦咫尺長安不得覩
非無虓虎士如林一日不戒為人擒樓船千艘下天角兩雄相遭爭奮搏

古來何代無戰爭未有鋒銳交滄溟遊兵日來復日往相持一月為鷓鴣
南人志欲扶崑崙北人志欲黃河吞一朝天昏風雨惡砲火雷飛箭星落
誰雌誰雄勝負分流尸流血海水渾昨朝南船滿南海今朝只有北船在
昨夜兩邊桴鼓鳴今夜上鼙聲北來去家八千里推牛醜酒人上喜
惟有孤臣淚雨墜冥上二不敢向人啼六飛杳靄知何處大海茫茫上隔烟霧
我欲借劍斬佞臣黃金橫腰為何人

正氣歌

前人

天地有正氣雜然賦流形下則為河嶽上則為日星於人曰浩然沛乎塞
蒼冥皇路當清夷含和吐明庭時窮節乃見上垂丹青在齊太史簡在
晉董狐筆在秦張良椎在漢蘇武節為嚴將軍頭為嵇侍中血為張睢陽
髯為顏常山舌或為滌東帽清操厲冰雪或為出師表鬼神泣壯烈或為
渡江楫慷慨吞朝羯或為擊賊笏逆豎頭破裂是氣所磅礴凜冽萬古存
當其貫日月生死安足論地維賴以立天柱賴以尊三綱實係命道義為
之根嗟予遘陽九隸也實不力楚囚纓其冠傳車送窮北鼎鑊甘如飴求

之不可得陰房聞鬼火春院闕天黑牛驢同一皂鷄棲鳳凰食一朝蒙霧
露分作溝中瘠如此再寒暑百沴自辟易哀哉沮洳場為我安樂國豈有
他繆巧陰陽不能賊顧此耿々在仰視浮雲白悠悠我心憂蒼天曷有極
哲人日已遠典刑在宿昔風簷展書讀古道照顏色

北行

疊山

雪中松柏愈青上扶植綱常在此行天下久無龔勝潔人間豈獨伯夷清
義高便覺生堪捨禮重應知食可輕南八男兒終不屈皇天上帝眼分明

和曹東谷

前人

萬古綱常擔上肩蒼梁鐵硬對皇天人生芳穢有千載世上榮枯無百年
此日識公知有道何時與我詠遊仙文選有遊仙詩不為蘇武即龔勝萬一因行
拜杜鵑

和葉愛梅

道逢忠難正當行禮食從來孰重輕綠鬢行藏堪檢點白頭去就豈分明
了知死別如龔勝未必生還似子卿締地經天文不喪許君獨擅大聲名

葉詩云后土汙上兩齋行綱常士重此身輕大江有士一人半千載

見君雙眼明俯仰元無愧今古興雄何必盡公卿早知墓買成都卜

省得人知大隱名

和游古意

死易程嬰豈不知十年死後未為非文辭未必改秦館左傳瑕呂飴甥說

秦穆事敲扑徒能抱御衣無志何勞悲廟黍此言離黍一詩忠矣然畧無

與周之志与文侯之命倅氣相似曾不如秦無衣之有志也得仁更不食

山薇今勿受教先人武王太公周公一聞和馬之諫既殺紂心焦然不寧

君臣合謀惟有興滅繼絕以謝天下以係人心故立武庚為殷王尽有商

畿內之地姑命三叔以監之其王者位號尚如故與周並立至三監挾淮

夷叛始殺武庚始降王為公黜殷命而封微子於宋故周書曰用告商王

士孔子序書曰成王既黜殷命殺武庚命微子啓代殷後可見前此殷人

未絕殷王如故伯夷雖萊薇西山見周家能悔過迂善雖死無怨心片薇蕨

不食而死之故孔子曰求仁而得仁又何怨先君子云此說問之韓澗泉

鮮論語儒冠有愧一斯養見史記漢書武臣張耳陳餘傳何忍英心對落暉

游詩云蒲腔忠孝有天知不啻人間事已非万里乾坤雙草履百年身世一麻衣行藏自信末頭易卧病惟冷隴首撥倘過宗周見離黍幾多新淚向殘暉

和毛靜可

孟韓相慕久懸七恨不論詩早十年吾道不行知有命斯文將喪更由天此生何幸為龔勝來世誰能知少連不信無人扶宇宙是邦豪傑已森然毛詩云一襟書傳日星懸湖海聲名五十年事不求知惟此理文之未喪豈自天人方驚怪歐陽子我獨悲傷魯仲連看鏡倚樓秋已暮風巾霜發重依然

和詹蒼崖

八閩英雄盛如林安得三忠存至今舊俗流風千載事精忠大義一般心早知平陸風波惡何必巔崖雲霧深此日春梁非鐵硬小顏拳爪定相侵

謂雲峯起義

或人謀出仕賦媒婆問答百韻一胡餘學

媒問婆汝何傷汝為國秀時辛苦事蚕桑澗瑟順為正婉婉禮自得箇中有諫裙衣上無明璫貧女古誰嫁費大辨資裝中年得夫婿慊慊拜姑嫜肅容采蘋藻洗手供羹湯良人正少年相期家道昌良緣天所妬夫婿奄云亡自從夫婿亡十年守空房素帷代錦幃言帶易牙床孤眠耿夜半單立黯昏黃華上影徘徊鞅上情彷徨皓月照枕衾暴雨傾垣墻獨寤誰呼喚獨語誰交相如凌空失翼如涉川無梁婆來吾與汝琴瑟貴更張汝篋既單薄汝門復淒涼汝寒何以衣汝飢何以糧紡績終難給春汲勞欲僵死者不復起生者宜自詳隣有美丈夫願上更昂上牛羊糧用谷金玉堆滿堂盡染青瑣闥珠簾揄擢戶金彈丸寶鞍青絲韉旌旗明晚霞劍戟磨秋霜奴隸厭綺紉犬猫奔張鎗門下粲珠履後庭前涕泣黃出則專城居入則侍明光一呼千夫諾一指萬夫張一笑生羽翼一怒起鋒芒吾慕昔寒修與汝解佩褰以此窈窕婦配彼駟騅郎花樹戲蛺蝶連浦滄鷺鴛

翰墨大全
無煩賦藕花且喜華枯楊何妨鴛舞鏡應比鳳求凰人無百歲人倏忽如
風狂莫將泡影身徒置水灰場死後留名節身朽竟茫茫生前受富貴志
得意洋洋人生行樂耳二者試裁量蔬食不自給孰與飲膏粱荆釵不自
謀孰與雲霞裳年滯不反貌駸已蒼敗其須換局作戲且逢場文君
慕相如恢女喚江郎有髮可重結有耳何自我試問東夷子何如声伯孃
信書不如無未必有共姜鬼妻變人婦母作老死孀

右媒問媿

媿者媒妾自怜妾家貧如洗妾貌粧不妍中年方擇配幸逢夫婿賢藍橋
疑仙會紅葉開良緣俯以奉箕箒仰焉供豆蓬粵從定六禮穩圖偕百年
渠宜育家願倏罹中道捐城崩哭吻竹班淚賤空房照明月幽龍淒
寒煙禽多喧墓門魄降魂翩蝴蝶城滿窓戶心結目消舉案昔華臺埋
玉今荒阡恨不即同穴何忍續斷絃翻思合卺初參透老婆禪如魚水游
泳如鳧羅纏綿柰何死生闊泛水中船網繆為夫婦反覆如巾墨徒抱
揚華醜寧免拋絮顛妾頗親筆硯亦掌閨簡編女不踐二庭婦不再移天

陶嬰寡鵠吟衛妻孤燕篇或刑耳自誓或斷髮自全或劓鼻偃蹇或毀面
池遭吾足幸可則吾臂不可牽卓節操立表風孤騫鏡茲未仁人有
意奉周全媒雖憫妾寡媒適重妾愆妾命春葉薄妾心頑石堅拙謀尺
布豈不羨爵擅皇圖斗粟豈不思董羶賦任春汲孰與奴婢千鞠勝
跼衡茅孰與疏綺便枯妾欣回春缺月喜再圓世誰不此樂妾意獨不然
理義自有閑物欲常無厭三少搗難洗五姬醜莫鑄浮榮臂似雷遺臭流
如川媒言頗喋媒意遽拳之死矢繫它斯言當真詮文姬殊妖媚易
安亦婬娟失身再事人彤管無取焉節詎日以頽文章何足論王母有差
事青鳥信頗傳母乃墮人慾灰以汗天仙嫦娥豈下嫁空抱老金蟾所以
廣寒宮萬古清鑒懸寧貧任勞漉寧賤愛磨研寧凍如寒蠅寧餓如飢鳥
終不以快樂而易此憂煎并底水不波山頭石不迂再拜謝媒灼歸來雙
淚漣十襲裁破鏡它年會黃泉

右媿答媒

道學

上朱晦庵

曾極

玄天默無言妙契有伏羲爻初畫八卦聖孝乃肇基於皇陶唐氏矢心折
危微魯叟述六經為世立範圍正色斥波淫鄒孟獨先幾道喪向千載華
風交醇醜皇綱一以振屬此文明時真儒出河洛堅白不磷緇探我囊中
膠續彼桐上絲徽音嗣正始但惜和者希祥麟雖見獲鳳鳥終來澤珍重
武夷翁斯文今在茲岩棲三十年著書竟群迷在者不可諫來者尤可追
趨隅偶未諧夙昔夢見之散髮弄五絃彈作南風詩曲終起長嗟絃絕有
餘悲止七不復彈繆然歌采薇查翻有時殺鷓鴣為刺天飛公乎抱高寒歲
晚將安歸

別元晦

陸子壽

孩童知愛長知欽古聖相傳只此心大抵有基方築室未聞無址忽成岑
留情傳註翻榛塞著意精微反陸沉珍重友朋勤琢切須知至樂在如今

和

陸子靜

婁墓興衰宗廟欽斯人千古不磨心消流積至滄波水拳石崇成泰華岑
易簡工夫終久入支離事業竟浮沉欲知自下升高處真偽先須辨古今

又

朱晦庵

德業風流夙所欽別離三載更關心偶扶藜杖出寒谷又枉籃輿度遠岑
舊季商量加邃密新知培養轉深沉却愁說到無言處不信人間有古今

別福清玉融諸友

林文軒誨人要語有言道之全體在大聖六

經具言之諸儒注解本自支離况復增加去道邈矣其徒為輟

川樂軒竹溪亦文公時人退齋

締觀鉅籍與穹碑仰止三文百世師要指太虛明道体肯將文字厭支離

又

六經道晦幾何年尚有瑤琴未理絃法七統緒追先聖疊七工程俟後賢

又

觀理苦煩君莫厭到頭易簡設高明只此歧路多巔躓大道康莊自在行

又

無不落空渾是有七非滯物寂如無要知冲漠森然處三復濂溪太極圖
寄無上居士

昔日仰鑽今日卓如之一字是謙言石塘老子不是怪悶却真存號若存

漢七號空談性命紛七隨世就功名一原理事久分裂兩字知行要講明

我愛明經治事齋道中體用本兼該况經洛建重開物宇宙應培實用材

濟陽人老洛陽少絕學千年恨未終世道不明師道缺令人却憶竹溪翁

林竹溪師樂軒樂軒師輞山輞山師文軒竹溪隆師之禮甚至真可以激

薄俗振偷風故及之

又

當年有志惜分陰螢雪工夫着力深一日折腰賦歸去幾回抱膝自長吟

春風雖夢池塘草夏日还思松竹林近喜絃歌聲頗密頗教惹起讀書心

和

萬壘青山鎖暮陰倚欄疑妙意深七趣時士女欣秦服奉語兒童解楚吟

當日繁華逐流水何年拱把秀穹林

東俎豆銅川益認取斯人萬古心

歲月堂七去莫攀李由人做豈天慳驚心載籍成充棟投老携書早閉關

指洗靈珠明濁水磨龍璞玉借他山到頭有事無崖在肯向去前放却閑

勉學

省軒

七歲入小學十五學時文二十奈業成隨計入咸秦七中多貴游幾與書

生親年七抱閨更空笑西來頗在昔李語初父兄已卜鄰跛鱉不量刀強

欲綠青雲四十有牧豕五十有負薪寂寥抱玉獻賤薄倡優陳青衫亦區

區何時盡麒麟遇合僅一二寒餓幾何人誰留章甫冠萬古徒悲辛

論詩三十首

漢謠魏什久紛紛正體無人與細論誰是詩中疏擊李軫教涇渭各清渾

曹劉坐嘯虎生風四海無人角兩雄可惜并州劉越石不教橫槊建安中

又 鄴下風流在晉多壯懷猶見缺靈歌風雲若恨張華少溫爾新聲柰爾何

又 一語天然萬古新豪華落盡見真淳南窓白日羲皇上未嘗淵明是晉人

又 縱橫詩筆見高情何物能澆魄磊砢平老阮不狂誰會得出門一笑大江橫

又 心畫心聲總失真文章寧復見為人高情千古閑居賦爭信安仁拜路塵

又 慷慨歌謠絕不傳穹庐一曲本天然申州萬古英雄氣也到陰山敕勒川

又 沈宋橫馳翰墨場風流初不廢齊梁論功若唯平吳例合着黃金鑄子昂

又 聞麻姑謔多弗覓覩陸文猶恨冗於潘心聲只要傳心子布穀瀾翻可是誰

又 排比鋪張特一途藩籬如此亦區區少陵自有連城壁事素微之識砒砒

又 眼處心生句自神暗中摸索恁非真畫圖臨出秦川景親到長安有幾人

又 望帝春心託杜鵑佳人錦瑟怨華年詩家總愛西崑好獨恨無人作鄭箋

又 萬古文章有坦途縱橫誰似玉川盧真書不入今人眼見輩從教鬼畫符

又 出處殊途聽所安山林何得賤衣冠華歆一擲金隨重大是渠懷被眼瞞

又 筆底銀河落九天何曾顛顛飯山前世間東抹西塗手扛着書三待魯連

又 切七秋蟲萬古情燈前山鬼淚縱橫鑑湖春好無人賦岸夾桃花錦浪生

又
切響浮聲發巧深研摩雖苦果何心浪翁水槩無宮徵自是雲門韶雅音

又
東野窮愁死不休高天厚地一詩囚江山萬古潮陽筆合在元龍百尺樓

又
萬古幽人在澗阿百年孤憤竟如何無人說與天隨子春草輸贏校幾多

又
謝客風容映古今發源誰似柳州深宋絃一拂遺音在卻是當年寂寞心

又
窘步相仍死不前唱酬無復見前賢縱橫正有凌雲筆俯仰隨人亦可憐

又
竒外無竒更出竒一波絕動萬波隨只知詩刷蘇黃盡滄海橫流卻是誰

又
曲學虛荒小說欺俳諧怒罵豈詩宜今人合笑古人拙除却雅言都不知

又
有情芍藥含春淚無力薔薇臥晚枝拈出退之山石句始知渠是女郎詩

又
亂後玄都失故基看花詩在只堪悲劉郎也是人間客枉向春風怨兔葵

又
金入洪鑪不厭頻精真那計受纖塵蘇門果有忠臣在肯放坡詩百態新

又
百年絕覺古風迴元祐諸人次第來諱學金陵猶有說竟將何罪廢歐梅

又
古雅難將子美親精純全失義山真論詩寧下涪翁拜未作江西社裏人

又
池塘春草謝家春萬古千秋五字新傳語閉門陳正字可憐無補費精神

又
撼樹蚍蜉自齋狂書生技藝愛論量老來留得詩千首却被何人校短長

學校

岳麓書院全彙禮成

盧疎齋按察

二月初吉菜祀峻事詩示僚友掾曹及文學諸生

誰謂衡山高景行思齊而誰謂衡麓近大路莫致之衡高麓云邈涉泗不在茲遠臣禮樂光吉月春陽時原隰遂咨度于彼湘之濱薄言采芹藻多士樂且儀酌彼百泉水懋我駟牡馳我將布惠澤我將迪民彝我將歌白駒爰求碩人遺爰求碩人遺空谷夫何為南山有楸楠北山有桐椅誰謂衡山高衡麓乃所基

經理武夷書院

劉梅村治中

中分九曲隱屏峰一隙祠堂著晦翁水作當年弦誦響山猶前輩典刑同外無煙火塵埃到上與神仙窟宅通昨夜武夷山下望一輪明月照儒宮

又

月山

九曲中間大隱峰百年猶屬紫陽翁一川風月渾無恙大地山河已不同刺往復來知靜動坎流艮止驗窮通我行已與梅花約信到環中第一宮

又

退齋

大隱東南第幾峰我思論學武夷翁春秋時義今如昨文猷風流已不同陽欲復時宜靜俟道當窮處有時通先生若有觀梅約好把篇時和渚宮

經理建陽縣學

劉梅村

迺翁馬上正言功過魯猶知一畝宮萬世帝王尊孔聖北方人士敬文公人才自與時高下吾道常如日正中賴有一分春意在十分留取待東風

又

退齋

當年衛道大賢功人士今知有學宮自嘆升堂斬董子豈無笑列議韓公儒風濟上衣冠舊世事茫茫塵網中我已結茅溪五曲飛鴻尚許遡天風

又

月山

變齊至魯大賢功文物衣冠藹泮宮方喜升堂聞孔氏却來築室傍文公要知吾道窮通際正在先生出處中願得少留扶道脉錦江從此盛儒風

三山路學春祀禮成

來上芹芳到海山洋上俎豆偉衣冠胡公興學新條教董子升堂舊感歎韶樂開齊樵善變周文舍魯更何觀新祠指日行鄉飲王道從今復不難

老木識前輩響石彈清流聞然西麓房宗此東家立衣冠陪講帶典冊貯危樓林陰自茂密鳥語相應酬而我思古人妙意歸冥搜回廊轉東風散步道逢遊

聞崇安縣學立碑

退齋

出山未踰月輒復入山去平生武夷志茲遊適真遇誅茅尚可遂豈但山水趣扶搖欣夙心躊躇動長慮恭惟文公學倡道匪虛語向微剖析功斯人遂龍蟄齋居一原嘆此嘆無人寤晚年制作心門人未輕許真寔浸沈寥枝葉漫誇詡漂淪未百年剽竊立門戶吾黨固有愆斯道自今古扶偏須忠臣邪說可無距同志此來游興言激余素禮樂愧河汾興唐竟誰予大隱堂前水滄上自東注回薄萬古心無言對天柱

和

劉五山

往年京華別容易一語去回頭今十年真成再世遇樽酒接殷勤所樂幸同趣微言得兩訂斯道獨闕慮文公平生學止大見言語雷声日月照猶

此有龍髯吾生晚尊信追想勞寐寤奇功諒有在感興得自許再傳失道真邪說便誇詡墜緒尚可尋此事誰與舉退翁得異聞慷慨思述古結庐隱屏偏講切不我距茲來懋經始正為所孝素扶發阻追從耿上遙目注斯文知有相春風起梁柱

題建安書院文公祠堂

高御史擬

斯文千古日星懸獨謂先生紹正傳筆削百王今有統網維六籍古無前香名不改江山舊陳迹都隨歲月迁欲把新詩吊遺事空餘古木擁蒼煙

韓魏公讀書堂

在黃州五里與其兄居讀書之地

熊子復

去郡五里安國寺斷崖荒條成丘墟郡人不置瓜李嫌公亦甘與泉石居相憎俗事敗人意獨願灯火勤三餘今人不出如處女陋室屋暗跣不如聞君讀書胡乃尔政恐心地忘交鋤前輩渾淳庶有此維弟誰兄俱可書

訪良齋先生講字之所

克齋從孝良齋地溪交幸從詩友游泉響如聞讀書韻山容猶帶濟時憂嗚呼道在人何在籍甚名留迹不留欲揖高風寧復得歸欵暫寄玉杯函

韓退之大全
過胡文定公碧泉書堂

南軒

入門認溪碧循流識深源念我昔此來及今七寒暄人事經幾變寒花故
猶存堂上武夷翁道義世所尊永袖霜兩手琴書貫立園當時經行地尚
相笑語溫愛此亭下水烟若坡瓌盤藉看浪花湧靜見潛鱗翻朝昏逝日
月俯仰鑑乾坤因之發深感倚檻更無言

賀入學

如椽彩筆妙通神紫電清霜不染塵李校年來推好手文章官樣得斯人
才疎似我無知已賦拙何緣解逐貧準擬曲江燒尾宴紅綾談餅與君均
賀父子相繼入學并迂居

百蘭

乃翁學成事高尚國子先生不能強十載家山味道腴頗聞首善生塵埃
飭華繼出公論明乃翁挾冊遊宸京鳳無凡毛底速肖阿穀音寇又作鷲
人鳴來從薦書未可意戲從乃翁謾遊茲青錢萬選不浪言穿榜直以標
蒲耳向來六館一何番只今華蓋當家餐須知許事最難處兩世國士青
雲間歸來家人競羅拜燕雀歡騰驚秋隘豈無肩琴託幘定國門間欠

高大乃翁領頭揮梓人大宋細捕俱橫陳規模壯偉出曾次輩飛萬瓦森
鱗七却從賢闕著健筆挽取動名互奇特丹青畫作父子圖帶袍靴笏
橫烏此時卜築相掩映真成屋好人亦稱

詞

贈寄

寄陳同甫 賀新郎

把酒長亭說愛淵明風流酷似卧龍諸葛何處飛來林間鷓鴣踏松梢殘
雪要破帽多添華髮賸水殘山無熊度被疎梅料理成風月兩三鴈也蕭
索一佳人重約還輕別悵清江天寒不渡水深水合疎斷車輪生曰角此
地行人銷骨問誰使君來愁絕鑄就而今相思錯料當初費盡人間鐵長
夜笛真吹裂

贈友 西江月

憶昔錢塘話別十年燕社秋鴻今朝忽遇暮雲東對坐旗亭說夢 破帽
手遮西日練衣神捲寒風蘆花江上兩衰翁消得幾番相送

餞送

送人歸武夷 水龍吟

王槐建

武夷一片閑雲被風吹落清原頂溪梅馥七飛來相傍不嫌寒冷瓦金半
鳴絲桐一曲滿城傾聽志陽春未了驪陰已駕桐陰底夢魂醒何限吟
箋賦筆甚鄉心分却清興鬢峯勝處遙知風月屬誰管領辭迨何時無窮
事業有窮光景但相期不負初心此外分皆前定

送人歸江西水龍吟

靜山

片帆天際歸舟好風動吹來消息浪閑雙燕回頭春抄去來幾日十八灘
頭水飛如舞石峴如壁把連檣白粲等閑卸却更呼取餘艗入不羨公
家事了羨二雉一番遊歷江花江水無邊風月不知行役和鬢孤詞倚空
峒劍喚醒龍蟄試問君過我青原聽得幾弄羌笛

新編事文類聚翰墨大全卷之八

辛集

