

# 大日本史

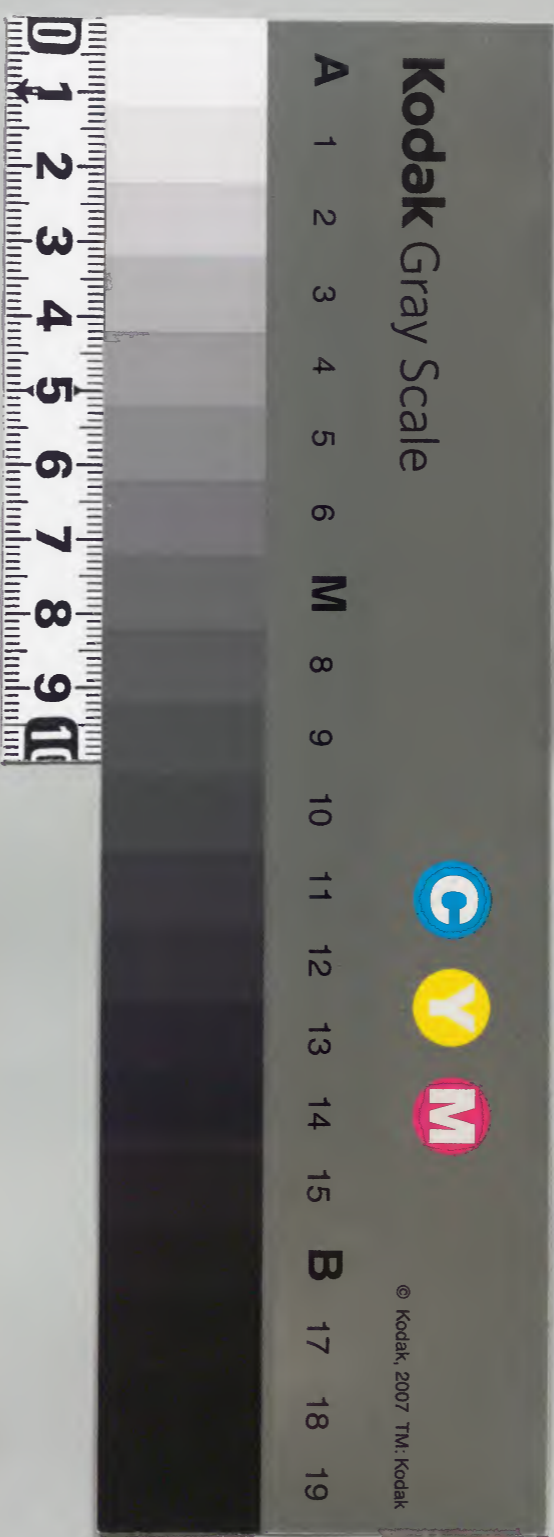
三十九

第八十一卷 后妃列傳  
 白河 堀河 鳥羽 崇徳  
 近衛 後白河  
 第八十二卷 后妃列傳  
 二條 高倉 後鳥羽 土  
 御門 順徳 九條 廢帝  
 後堀河 四條

一	五	冊	架	函	號	類	和書門
二	〇	二	五	五	八		
三	一	三	八				

内閣文庫			
番號	和	20258	
冊數	150(39)		
函號	138	105	
庫文	三	二	
	八	〇	
	函	一	
	二	五	
	〇	〇	
	架	冊	號
		八	類

和知歴六



大日本史卷之八十一

淺草文庫

列傳第八

權中納言從三位源光圀 修

男權中納言從三位綱條 校

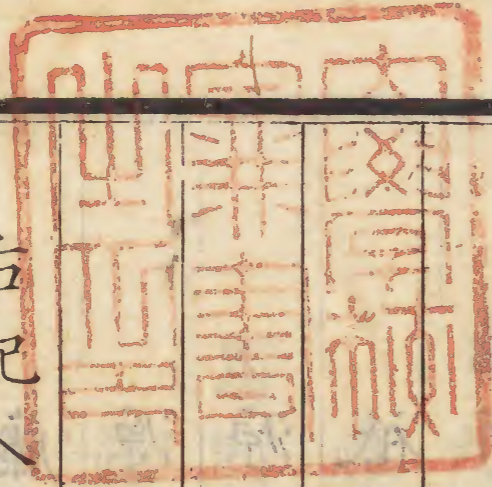
玄孫權中納言從三位治保重校

后妃八

白河藤原中宮

女御藤原道子

典侍藤原經子



源師子

藤原氏

源氏

藤原氏

源氏

源氏

祇園女御

堀河中宮

女御藤原茨子

王氏

藤原氏

藤原氏

鳥羽藤原中宮

藤原皇后

藤原皇后

橘氏

藤原氏

藤原氏

藤原氏

紀氏

崇德藤原中宮

源氏

藤原氏

近衛藤原皇后

藤原中宮

後白河藤原中宮

平皇后

女御源懿子

女御藤原琮子

藤原氏

高階榮子

藤原成子

坊門局

紀氏

源氏

白河藤原中宮、諱賢子、右大臣源顯房女也、

大日本史 卷八十一 列傳 三

關白師實養為子、延久三年入東宮、

扶桑略記、一代

要記、今鏡、榮華物語、為御息所、

今鏡、居麗景殿、

榮華物語、帝即

位為女御、敘從四位下、

一代要記、今鏡、

承保元年六

月、立為中宮、

扶桑略記、一代要記、今鏡、榮華物語、

生敦文親王、

堀河帝、郁芳門院、令子內親王、禎子內親王、

皇胤系圖、皇胤紹運錄、

應德元年九月疾篤、

扶桑略記、榮華物語、

帝不許出宮、崩于宮中、年二十八、帝哀慟抱

屍不去、權中納言源俊明奏曰、王者不近死

者、宜移別宮、帝曰、自朕為始、古事談、年二十

一代要記、殯於備後守經成四條高倉第、

中右記、永久二

年、備後守據今、

十月火葬于鳥部野、

今鏡、建圓

光院於醍醐山藏骨、

古事談、

廢朝三日、

今鏡、帝

悲哀殆絕寢食、

扶桑略記、

自是不復視諸節

會、

百鍊鈔、榮華物語、

廢務期年、

扶桑略記、

每月作佛像、

扶桑

略記、榮華物語、

建圓德院勝樂院常行堂慶之、

一代要記、

今鏡、堀河帝即位、追尊曰皇太后、

一代要記、中右記、

女御藤原道子、內大臣能長女也、

一代要記、中右記、榮華

華物語、

延久元年入東宮、

扶桑略記、

為御息所、

鏡今五年為女御一代要記、敘從四位下一代要記居

承香殿鏡今、生善子內親王、出居家、不復入宮、

一代要記、今鏡、承保二年準三宮一代要記、及善子內親

王為伊勢齋、同輿赴齋宮一代要記、長承元年

八月薨、年九十一中右記、稱承香殿女御中右記、

鏡、

典侍藤原經子、從三位經平女也中右記、生覺

行法親王皇胤紹運錄、仁和寺御傳、中右記、

源師子、中宮賢子同母妹也尊卑分脈、侍上東門

院、帝竊幸之榮華物語、生覺法法親王皇胤紹運錄、仁和寺

御傳、今鏡、榮華物語、

藤原氏參議師兼女也一代要記、生聖慧法

親王一代要記、皇胤紹運錄、今鏡、

源氏陸奧守有宗女也陸奧守據今鏡、有宗姓據尊卑分脈、稱

備前侍郁芳門院中右記、帝幸之、生僧圓行中右

鏡、今

藤原氏木工權頭李實女也、生恂子內親王、

皇胤紹運錄、今鏡、中右記、李實姓據尊卑分脈、

傳

源氏備中守政長女也、生僧行慶、

皇胤、紹運、錄、今鏡

源氏參河守賴綱女也、生官子內親王、

台記、父安

五年、今鏡、中右記

祇園女御、不詳姓氏、中宮崩後、庭無當意者、

女御在宮掖甚卑微、帝見而悅之、寵傾後宮、

鞠育待賢門院、居祇園、故雖不賜宣旨、世稱

祇園女御、又稱白河殿、今鏡又稱東御方、仁和寺諸

堂記或云藏人源仲宗妻、帝脫屣後、入宮有寵、

流仲宗於隱岐、東鑑、藏人據尊卑分脈、或云

女御在祇園、帝屢微行、及女御娠、賜平忠盛、

平家語女御嘗創堂於仁和寺、安佛像百軀、仁和寺諸

堂記賀茂女御亦起於微賤、姊曰宇禮志岐、

妹曰伊波比遠、賀茂縣主重助二女也、俱入

宮有寵、世稱賀茂女御、今鏡

堀河中宮、諱篤子、後三條帝第四女也、

皇胤、紹運

錄、一代要記、貴女鈔、中右記、永陽明門院養

為子、治曆四年為內親王、延久元年敘三品、

中右記五年為賀茂齋、中右記、齋院記、貴女鈔、延

又元後三條帝崩罷職中右記、一承曆三年

準三宮中右記、扶桑略記給陽明門院封邑千戶兵範

記、仁安二年、扶桑略記寬治五年為女御一代要記、歷代皇紀、中右

記七年二月立為中宮扶桑略記、以關白師

實為假父扶桑略記饗於賀陽院三日扶桑略記、後二條關

白記時年三十四長於帝十九歲中右記、長治

元年遷堀河院百鍊鈔嘉承二年薙髮為尼一代

要記、中右記、○要記、一作三年誤永久二年十月崩于堀河

院年五十五中右記、百鍊鈔、一代要記、帝王編年記、後拾遺往、生傳、帝殯

於雲林院掌侍堂廢朝五日遺令用常所御

車就殯所宮司數人從之停舉哀素服賻贈

國忌山陵中右記中宮篤信佛法誦阿彌陀經

四十餘年矣至崩不怠後拾遺每日供養法

華經中右記建證菩提院中右記、一代要記、百鍊鈔

女御藤原茨子大納言實季女也一代要記、貴女鈔

承德二年為女御本朝世紀、一代要記三年敘從四位

上一代要記生鳥羽帝初女御有身其母詣賀茂

社祈生男夢神降其衣袂告曰所生是男有



物在間木、當取之、驚而寤、摸索得銀龍、後上  
 之鳥羽帝、建祠于四條坊門、祭神所降衣、又  
 有一女子、來告女御侍女曰、所孕皇子也、貴  
 不可言、右臂當有黑痣、侍女告后兄公實、公  
 實欲見之、忽失其所在、及生果如其言、治記  
 元年、續、康和五年正月卒、年二十八、百鍊鈔  
 古事談、要記、中右記、一代鳥羽帝  
 記、卒年據、贈從二位、本朝世紀、一代  
 本朝世紀、要記、中右記、一代鳥羽帝  
 即位、贈皇太后、天仁元年七月、敕置國忌於  
 轉輪院、中右記、百鍊鈔

王氏、神祇伯康資王女也、皇胤、紹運錄、貴侍

後冷泉藤原皇后、今鏡帝幸之、生悰子內親王、

皇胤、紹運錄、貴侍女鈔、齋院記、

藤原氏、伊勢守時經女也、生最雲法親王、一代

要記、今鏡、○皇胤、紹運錄、時經作時綱、

藤原氏、近江守隆宗女也、生僧寬曉、皇胤、紹

鏡、隆宗姓、據尊卑分脈、○紹運錄一、說大納言源師忠女、未詳孰是、

鳥羽藤原中宮、諱璋子、大納言公實女也、卑尊

分脈、一代要記、貴女鈔、女院小傳、白河帝子養於宮中、既長

將嫁藤原忠通有故不適時白河帝為帝擇配敕忠通父忠實納女忠實固辭白河帝不平之乃變約以后配帝愚管永久五年敘從三位為女御女院元永元年正月為中宮愚管寬平以後大納言之女為后者唯三條藤原皇后與后耳二年有身就家五月生崇德帝將媿赦輕囚中右記詔曰答彼高禰之禮臨其降誕之期書不云乎一人有慶兆民賴之宜緩罪科於殷網以望聖瑞於堯門朝野

羣載又命僧寬助修孔雀經法於西對中右記尋

生禧子內親王中右記長承元年歷上西門

院一代要記女院大治二年又有身就家白

河帝幸白河伊豆堂慶佛像二百餘修法於

仁和寺禱之中右記九月生後白河帝將媿赦

囚源平盛道仁親王君仁親王本仁親王皆

其所生也皇胤紹運錄百鍊凡閑院家得顯達者皆

階緣于后也愚管崇德帝即位上號曰待

賢門院帝王編年記女院后篤信佛法創法

大日本書紀卷八十一 列傳

金剛院、圓勝寺、建佛堂于興福寺、塔于圓德

院、泉殿、賀茂數所、又置金泥大藏經於法金

剛院、百鍊鈔屢從帝及崇德帝詣熊野、中右康

治元年、薙髮于法金剛院、台記、百鍊鈔、法名

真如法、一代要記、女院小傳帝及崇德帝臨焉、台稱仁

和寺、女院、后幼時、白河帝鍾愛、置之懷抱、鏡今

及稍長、遂私之、為中宮、猶有醜聲、帝頗知之、

遂不愛、崇德帝至、謂之為叔父子、古事白河

帝崩後、寵遂衰、時美福門院新得寵、鏡今有散

位源盛行、其妻津守島子后侍女也、以故盛

行、受后旨、召廣田社巫朱雀、咒詛美福門院、

事覺、遣檢非違使捕盛行等、竝得銀宮於西

宮、神殿、盛行處流、台記、百鍊鈔、津后乳母子

僧信朝、亦咒詛于日吉社、捕付檢非違使、時

以為后之所為、由是后遂薙髮、與崇德帝同

居三條高倉殿、又安元年四月、違豫、自知不

起、逆修冥福、八月帝臨視、即崩、台年四十五

一代要記、女院小傳帝擊磬哭泣、遵遺令、葬於石窟、台

廢朝五日、曆園太帝造佛像三軀、寫金泥五部

大乘經法華經、又聚其平生手書、用金泥親

寫阿彌陀經于紙背、崇德帝亦畫彌勒像、親

書彌勒經、近衛帝供養百僧於圓勝寺、帝及

崇德帝臨之、薦其冥福、記台

藤原皇后諱泰子、初名勳子、關白忠實女也、

中右記、貴女、鈔、女院小傳、帝踐阼初、白河帝命忠實納之、

忠實辭而止、及帝遜位、猶欲納之、愚管鈔至長

承二年、遂入帝宮、時年三十九、愚管鈔、一、代

九據女院小傳、三年、敘從四位下、準三宮、敕曰、有功

必酬、遺葬、範於竹帛、積德餘慶、傳嘉猷於枝

葉、從四位下藤原勳子、三朝輔弼之長女、四

德淑美之哲媛、今將分恩輝於茅土之貢、準

徽譽於椒庭之儀、宜授邑五百戶、竝年爵內

外官三分、中右記、尋立為皇后、中右記、及美福

門院進、寵稍衰、今鏡保延五年、上號曰賀陽院、

一代要記、帝王鈔、永治元年、薙髮于宇治小松、

歷代法名清淨理、女院小傳、仁平二年、與美福門

大日本書紀 卷八十一 列傳 十一

院從帝遊天王寺

鈔百鍊

又壽二年嬰疾十二

月崩于土御門第年六十一

台記女院小傳  
土御門第據百

鍊鈔葬于福勝院護摩堂

台記百鍊鈔

藤原皇后諱得子中納言長實女也

尊卑分  
脈一代

要記女院  
小傳今鏡

帝薙髮後聞其美納之大有寵

鏡今

保延二年敘從三位

一代要記  
女院小傳

生叡子內親

王八條院近衛帝高松院

今鏡

五年為女御

一代

要記歷代  
紀女院小傳

永治元年準三宮

女院小傳近衛帝

即位尊為皇后

一代要記  
院小傳今鏡

又安五年上號

曰美福門院

一代要記  
女院小傳

二條帝生未幾失恃

后取鞠之

今鏡

近衛帝不豫后以為崇德帝及

藤原賴長咒詛之所致由是怨崇德帝近衛

帝崩時人屬望於崇德皇子重仁親王后以

前怨不欲立之勸帝立後白河帝

保元  
物語以故

後白河帝母事之

玉藥嘉禎  
元年今鏡

崇德帝大失望

保元之亂實起于后矣保元元年鳥羽帝違

豫后薙髮于鳥羽成菩提院

保元  
物語

法名真性

定

女院小傳  
曰一作真淨空

帝臨崩憂念後事使北

面士十人奉誓書於后愚管鈔○本書載源

與保元物語不以鳥羽宮事一從后處分鏡

及亂作徵兵源義朝等十人皆奉命后又矯

遺詔召平清盛亂尋平保元物語后嘗創觀喜光

院金剛勝院百鍊鈔帝慶金泥大藏經於法

勝寺台記百鍊鈔永曆元年十一月崩于押小路

殿山槐年四十四百鍊鈔女廢朝三日山槐

初帝為后造塔鳥羽東殿為藏骨之所百鍊鈔山

槐記而后竊營堂於高野山遺令藏骨至是后

弟備後守時通往高野山藏之今鏡

橘氏修理大夫俊綱女也稱藤壺女御生僧

真譽撰集鈔○本書姓關

藤原氏左大臣實能女也台記山槐事美福

門院稱春日局台記山槐帝寵之生頌子內親

王台記山槐

藤原氏中納言實衡女也生高松宮參取皇

錄帝王編年記今鏡○按紹運錄載一女為

實衡女所生而無稱號編年記今鏡有高松

宮而不記母氏考尊卑分脈實衡父及弟號

高松則高松宮者實衡女所生因其母家之

稱也

藤原氏參議家政女也

尊卑分朕一代要記

稱三條局侍待賢門院

百鍊鈔今鏡 帝幸之生妍

子內親王

一代要記皇胤

保延四年為河內

守俊賢子成賢所殺于普賢堂

參取百鍊鈔一代要記今

鏡○俊賢姓關

俊賢坐擯于京外

今鏡

紀氏石清水別當光清女也

皇胤紹運錄紀氏系圖今鏡

稱美濃局

皇胤紹運錄紀氏系圖

初侍白河帝鳥羽

帝幸之生道慧法親王覺快法親王雙林寺

宮

紀氏系圖今鏡○皇胤紹運錄一本高松院為紀氏所生誤

崇德藤原中宮諱聖子關白忠通女也大治

三年敘從三位

一代要記

四年為女御五年

二月立為中宮

長秋記

後冷泉四條后後

執政之女無為后者蓋八十年矣后之立時

人以為藤氏中興焉

中右記

后患腹脹以為有

身及產月修法禱之既而水出復常

續古遂事談

無子鞠養近衛帝

今鏡

近衛帝即位尊為皇太

后

一代要記女鏡

又安六年上號曰皇嘉門院

台記、一代要記、女院小傳、帝徙讚岐、后憂戚斷髮為尼、百鍊

鈔、一代要記、女院小傳、法名清淨慧、女鈔作蓮覺、貴

養和元年嬰疾、自知不起、每日受戒於僧湛

教、及疾篤、後白河帝遺書問所欲言、后唯託

姪良通而已、海、玉十二月崩於九條殿、一代要

皇紀、年六十一、一代要記、歷代皇紀、保曆間記

傳、作年葬于最勝金剛院、后豫造石浮圖、手

書銘、及葬建焉、遺令葬儀及修冥福之式皆

從省約、海、玉

源氏、參河權守師經女也、生僧元性、皇胤紹

鏡、

藤原氏、法勝寺執行信緣女也、台記、尊稱兵

衛佐局、侍中宮、帝嬖之、寵傾中壺、然以僧之

女、名位卑微、時大藏卿源行宗以善和歌為

帝近習、藤原氏父事之、及信緣死、父無所依、

既而生重仁親王、恩幸倍渥、後從帝于讚岐、

帝崩還京、薙髮、今鏡

近衛藤原皇后諱多子、右大臣公能女也、姑

傳



夫左大臣藤原賴長子養之百鍊鈔一代要記

鏡聰慧善書畫曉音律工箏琵琶鏡今久安四

年敘從三位六年正月為女御別記三月立

為皇后代皇紀帝王編年記久壽二年帝

崩保元元年以賴長故幽居近衛河原源平

記是歲後白河帝立尊為皇太后帝王編年記三

年為太皇太后公卿補任二條帝聞其美諭旨公

能納之宮羣臣皆以為不可後白河法皇亦

數為言帝不聽曰天子無父母何不任朕意

永曆元年遂入宮時人謂之二代后治承末

遷都福原后留居近衛河原后兄實定歸自

福原月夜訪之平家物語源平盛衰記后擁琵琶彈秋

風樂實定吹笛侍女小侍從彈箏哀音悽切

左右皆垂泣源平盛衰記建仁元年十二月崩年

六十二帝王編年記○本書作年六十三今

六年十一歲文訂之

藤原中宮諱呈子太政大臣伊通女也台代記

要記歷代皇紀女院初為美福門院所子養

記台鳥羽法皇欲使帝納之、時忠通攝政其妻

后姑也、以故法皇使忠通子之以入内、台記、今鏡

久安六年、敘從三位、為女御、台記、女院小傳、尊卑分脈、尋

為中宮、丁代要記、歷代皇紀、女院小傳、尊卑分脈、及帝崩、薙髮、法

名清淨觀、女院小傳、尊卑分脈、後白河帝即位、尊為皇

后、保元三年、為皇太后、帝王編年記、女院小傳、尊卑分脈、仁

安三年、上號曰九條院、王海、女院小傳、尊卑分脈、安元二

年九月崩、王海、百鍊鈔、顯廣王記、年四十六、百鍊鈔、顯廣王記、〇

女院小傳、後宮略、傳作年四十二、

後白河藤原中宮諱忻子、右大臣公能女、近

衛皇后姊也、一代要記、歷代皇紀、今鏡、又壽二年入内、台記

帝王編年記、〇為、保元元年十月立為中宮、帝王編年記、今鏡

居承香殿、今平治元年改為皇后、帝王編年記、今鏡

承安二年為皇太后、王海、帝王編年記、承元三年八

月崩、年七十六、帝王編年記

平皇后諱滋子、兵部少輔時信女也、女院小傳、平氏

系、初稱小辨、愚管鈔、古、後稱東御方、王海、有殊

寵、愚管鈔、古、仁安元年敘從三位、女院小傳、二年

大日本書紀 卷之十一 列傳 十一

為女御玉海百鍊鈔生高倉帝高倉帝即位

尊為皇太后帝王編年記女院小傳明年上號

曰建春門院公卿補任一代高倉帝觀其宮

隔簾拜之宮人盛稱其榮后曰前生之因吾

不預焉聞者稱之古今集后嘗從帝幸安藝

嚴島有馬温泉玉海百鍊鈔篤信佛法創最勝光

院百鍊鈔元亨釋書安元元年詣熊野賽宿禱著鞋

徒步歷四十日至本宮親舞胡飲酒於社前

大雨俄至衣裳悉沾不顧而竟舞長門本平家物語

明年六月違豫詔大赦天下常赦所不免者

悉赦吉記百鍊鈔后自知不起辭院號年官爵封

戶玉海吉記薙髮受戒吉記七月崩于法住寺殿年

三十五一代要記嘗創法華三昧堂於蓮華王院

側及崩堂成即葬焉玉海百鍊鈔詔天下舉哀禁

殺生長門本平家物語高倉帝親寫法華經修其冥

福百鍊鈔女御源懿子大納言藤原經實女也左大臣

源有仁養為子尊卑分鏡帝龍潛日納之今鏡為

大日本書紀 卷之十一 高倉帝

女御一代要記康治二年六月生二條帝數

日平二條帝即位追尊為皇太后鏡今平治元

年置國忌年中行事

女御藤原琮子內大臣公教女也尊卑分脈

歷代皇紀今鏡○要記一說為女御居凝華

舍稱梅壺女御鏡今後雍染為尼一代要記

藤原氏右大臣公能女中宮同母妹也鏡今生

惇子內親王皇胤皇胤系圖錄

高階榮子僧章尋女也帝王編初為相模守

平業房妻尊卑分脈入宮稱丹後局玉海女

○玉海曰丹波額於丹波又曰幸丹後淨土

帝賜淨土寺扁額於丹波後壽永亂帝卜當

前書據此丹波文治以後書丹後壽永亂帝

立者寵姬奏以夢中語玉海作丹波帝王編

年記東鑑平家物語源平盛衰記等諸書皆

作丹後則榮子初稱丹波後亦不可

知而山槐記曰承仁母娼入宮號丹波歷代

皇紀裏書亦曰承仁母六條殿則稱丹波及

六條者承仁之母而非榮子今無取決附以

備敘從三位玉進從二位生宣陽門院玉海

紹運錄女院小傳○帝王編年記云殷富門

院母榮子宣陽門院母成子按宣陽門院與

帝同居六條殿而榮子亦號六條帝大寵之

以其宅在淨土寺、為賜扁額、玉海世稱淨土寺

二位、愚管鈔源平盛衰記帝崩後、薙髮為尼、東鑑榮子與

承仁法親王親昵、頗有醜聲、及後鳥羽帝時、

屢出入宮掖、為人巧媚、善逢人主之意、又希

源賴朝旨、每竊報朝廷消息于鎌倉、彼此阿

順以取容、愚管鈔建久六年、賴朝入朝、居六波

羅、招榮子厚遇之、贈砂金三百兩、東鑑

藤原成子、大納言季成女也、敘從三位、稱高

倉三位局、仁和寺御傳生守覺法親王、以仁王、殷

富門院、式子內親王、好子內親王、休子內親

王、皇胤紹運錄○帝王編

坊門局、兵衛尉信業女也、皇胤紹運錄諸門

作信重、皇胤紹運錄○信業姓關

法親王、僧恆慧、皇胤紹運錄○一代要記云、

忠女、靜慧母丹波、皇胤紹運錄○一代要記云、

承仁、歷代皇紀云、定慧承仁之母、兄、未知孰

是、紀氏內膳司孝資女也、初為娼、召入宮、生承

仁法親王、天台座主記○皇胤紹運錄曰、母

仁操女丹波、而不載其為娼、山槐

記曰、母娼丹波局、歷代皇紀裏書曰、母六條  
 殿、而並不載其為仁操女、據玉海則丹波又  
 稱六條、即淨土寺二位榮子也、諸  
 說紛紜、今不可考、故姑從座主記、  
 源氏延曆寺僧仁操女也、皇胤紹運、稱三條  
 局、生道法法親王、僧真禎、皇胤紹運、錄○本  
 女丹波、而山槐記則曰、承仁母娼丹波、按仁  
 曰、娼丹波、號六條、並不載其為仁操女、仁  
 和寺御傳曰、仁操左大臣源有仁弟、尊卑  
 朕曰、有仁後三條帝皇子輔仁子、則仁操者  
 帝之曾孫、有仁之姪也、其女不當為娼、且藤  
 原皇太后懿子為有仁、養女、仁操女於后、亦為  
 姪、則其為娼亦  
 可疑、今無所考、  
 大日本史卷之八十一終

大日本史卷之八十二

列傳第九

權中納言從三位源光圀 修

男權中納言從三位綱條 校

玄孫權中納言從三位治保重校

后妃九

二條中宮

藤原中宮

伊岐氏

某氏

中原氏

高倉平中宮

掌侍平氏

典侍藤原殖子

典侍藤原氏

藤原氏

藤原氏

大日本 葵前 八十二

後鳥羽藤原中宮

典侍某氏

藤原重子

源在子

藤原氏

藤原氏

源氏

尾張局

土丹波局

源氏物語 卷之二十一 列傳 三

土御門藤原中宮

典侍源通子

掌侍高階氏

掌侍源氏

源氏

藤原氏

源氏

藤原氏

源氏

某氏

某氏

某氏

丹波局

某氏

順德藤原中宮

藤原氏

藤原氏

藤原氏

大日本史 卷八十二 列傳 三



案相局原中宮

九條廢帝後宮某氏

後堀河藤原皇后

藤原中宮

藤原中宮

典侍藤原氏

典侍藤原氏

四條女御藤原彦子

二條中宮諱妹子、鳥羽帝女也。皇胤紹運錄、今鏡、○紹運錄

小傳為第四女、五代要記百鍊鈔、第永治元

年十一月生於六條殿、鏡今世稱乙姬宮、台安

年久壽元年為內親王、女院小傳、○一代保

元元年入東宮、百鍊鈔、女居昭陽舍、今鏡二年

準三宮、五代要記、女院平治元年為中宮、山

記后無子、鞠養僧尊慧、吉安承永曆元年因

疾薙髮受戒、百鍊鈔、帝王編法名實相覺、女

小傳○貴女應保二年進號高松院、貴女鈔、略

傳安元二年六月崩於押小路殿、年三十六

歷代皇紀葬於雲林院顯廣王記○百隆寺平三十六

藤原中宮諱育子左大臣實能女也關白忠

通養為子分傳卑應保元年為女御歷代皇紀

二子為中宮帝王編后無子及六條帝生取

育之今鏡皇胤紹運錄愚管鈔尊卑分朕○

女所誤仁安三年薙髮百鍊鈔承安二年改曰皇

后玉海皇帝記鈔一代三年八月崩年二十

八玉海一代要記皇帝記鈔十七

伊岐氏大藏大輔致遠女也生六條帝顯參廣

王記愚管鈔○源平盛衰記並作善盛神皇正

皇胤紹運錄皇年代略記並作善盛神皇正

某氏右馬助光成女也○一代要記作生僧

尊慧皇胤紹運錄因來

中原氏大外記師元女也一代要記皇胤紹

記稱春日局吉生儻子內親王一代要記皇胤紹

治承四年六月卒吉記養和元年

高倉平中宮諱德子太政大臣清盛女也後

白河法皇子養之玉海百鍊鈔承安元年敘

從三位為女御、玉海、女院小傳、○後宮略傳、一本為治承元年二月入內、

明年為中宮、玉海、源平清盛月詣嚴島、禱

后生皇子、源平盛衰記、始承二年后有身、出

居重盛第、重盛第據歷代皇紀帝遣使四十一社七十

四寺、召入僧及陰陽博士於禁中以禱產安、

山槐記、源平盛衰記、免輕囚流人七十三人、○玉海作十五人、山

槐記、十及產甚艱、或言藤原成親西光法師

僧俊寬為崇、清盛憂見於色、源平盛衰記后亦遣

使石清水平野日吉禱之、山槐中使接路冠

蓋相望、法皇臨產室、親誦千手經禱之、既生

皇子、是為安德帝、故事皇子生、升屋投甌、男

南女北、是時誤投北、人皆異之、平家物語、源

養和元年上、號曰建禮門院、壽永二年赴西

海、玉海初后產難、母時子憂之、親往一條反橋

駐車、聽輿人之誦、以卜之、有童子十二人渡

橋、拍手同唱曰、榻何榻、國王榻、八重潮路波

寄榻、時子還告兄時忠、時忠曰、波寄榻未知

為何義、然國王榻蓋皇子之兆也、源平盛衰記及

安德帝崩海上果如輿誦所言后亦投海以

鐵搭鈎之奉還京師寓吉田僧房薙髮受戒

平家物語源法名真如覺女院小傳徙居華

山帝野河山莊長門本平家物語徙居華

輦下又徙大原寂光院旁艸廬竹牀僅蔽風

日帥典侍阿波内侍等皆為尼供薪水法皇

欲往唁之而憚源賴朝不果文治二年託幸

補陀洛寺至其居相泣敘往事后具說軍中

窘厄橫受汚辱嗚咽不禁平家物語源建保

元年十二月崩于大原大原據平家物年五

十七歷代皇紀源平盛衰記作六十八今據

后為中宮十后親糊安德帝宸翰及所手書

故紙造其像見在寂光院

掌侍平氏宮内少輔義範女也山槐記皇胤稱

少將内侍一代生惟明親王胤代要錄皇

典侍藤原殖子修理大夫信隆女也皇胤紹

鍊鈔女初事建禮門院稱兵衛督帝幸之鏡

尋為典侍至從三位一代要記生後高倉院

後鳥羽帝皇胤紹運錄女院建久三年準三

宮玉海百鍊鈔○要記作建久三年進號曰七條院百鍊鈔

元久二年薙髮明月編年記百鍊鈔歷代皇紀帝

略傳為元法名真如智後女院小傳及北條泰

時等陷京師遷後鳥羽帝於鳥羽殿逼令薙

髮帝使藤原信實寫真容遺之七條院七條

院與修明門院同陣往鳥羽殿謁帝帝揭簾

熟視掉手令速去女院皆悲泣不得入宮而

還帝遂遷隱岐參取東鑑安貞二年九月薨

百鍊鈔一代要記女院小傳年七十二一代要記歷代皇

典侍藤原氏參議賴定女也稱按察典侍生

潔子內親王參取山槐

藤原氏右近衛少將公重女也稱帥局生功

子內親王參取玉胤紹運錄治承三年正月卒

玉海山槐記皇帝紀鈔

藤原氏權中納言成範女也皇胤紹稱小督

局山槐記平家物語曰藤原通憲季女居三條小河

故號小善彈箏琵琶入宮大有寵由是建禮

門院寵稍弛參取長門本平家物語曰葵前卒帝

甚哀慟中宮納小督在家與藤原隆房督慰之未知孰是初小督在

私通及入宮隆房眷戀不已隆房者清盛女

婿清盛以為中宮寵衰隆房憂鬱皆由小督

因欲殺之小督潛出宮匿嵯峨民舍帝悲憤

殆廢寢膳清盛知其情怒迎建禮門院居于

已第使宮人不得進御其意蓋欲窘帝也廷

臣亦憚清盛入直者少帝獨坐便殿召侍臣

無應者久之彈正大弼源仲國遙聞其聲而

進帝曰聞小督在嵯峨汝為朕覓之乃裁書

賜之仲國駕寮馬而出遍索無所得行過龜

山民舍有彈箏者聽之則小督也仲國善笛

數侍內宴熟小督指法乃入門致書具說帝

旨小督泣曰聞清盛深憾妾如在宮中而遭

其毒螫為君王之累也是以脫身至此而此

亦不可久栖止明日將往大原事佛仲國慰

諭固止之馳還奏之帝悅明夜密迎入宮寵

幸愈渥生坊門院清盛聞而益怒使人收小

督押送清間寺、截髮逐之、時年二十三、平家物語

參取源平盛衰記、○按張門本平家物語曰、清盛入宮、曳出小督、視其美、心動、耳語曰、汝

肯事我乎、小督曰、妾忝侍宮闈、曩日在天、豈敢有二、清盛大怒、髡首、截耳鼻而放之、帝憂

憤發、病、帝臨崩、遺詔葬清間寺、小督遂居大

原、源平盛、不知所終、

葵前、中宮之婢也、帝嬖幸之、寵傾後宮、宮中

呼曰葵女御、帝愧其聲、不復進御、關白基房

察帝意、承間請養為己子、以充嬪御、帝不聽

曰、如所請、去位之後、間或為之、朕在位而做

之後、人其謂之何、然是後帝眷念不已、書古

歌賜葵前、葵前持歸家、遂成疾而死、平家物語

平盛衰記亦載此事、而葵作宿禰、基房作忠通、

後、鳴羽藤原中宮諱任子、攝政兼實女也、一代

要記、女院小傳、後文治五年、敘從三位、玉海、資

宮略傳、紹運要略、建久元年為女御、尋立為中宮、

年十八、長於帝七歲、玉海、一代要記、帝王編

七、生春華門院、一代要記、帝王編建久七年出

居八條院、初權大納言源通親、傾巧阿世、與

帝乳母亂欲納其所生女於宮上皇宮人高  
 階榮子亦與通親謀窺伺帝舉動陽以賴朝  
 意勸帝勤政事省遊豫而密告賴朝以帝意  
 不憚因設詭辭離間中宮及兼實由是中宮  
 寵衰遂出宮愚管正治五年上號曰宜秋門  
 院玉海一建仁元年為尼法名清淨智一代  
帝王編年記法名據女院小建曆二年辭院  
傳○歷代皇紀為建保元年  
 號年官年爵皇紀女院小傳曆仁元年十  
 二月崩歷代皇紀年六十六據玉海為中宮年十

院小傳作六十五誤

典侍某氏稱少納言典侍生僧道守一代要

紹運

藤原重子式部少輔範季女也參取皇胤紹

承元女院小傳○百鍊鈔生順德帝仲資王記

歷代雅成親王一代要記帝王編寬成親王

胤紹運錄諸門跡譜初源在子甚幸於帝既

而愛弛由是重子得寵愚管建久九年敘從

三位尋進從二位女院小傳稱二條君增鏡承元元

傳



年準三宮進號脩明門院歷代皇紀院號定部類記引外記賴

平帝嘗集羣臣於水無瀨殿賭射遣近習乞

賭物於門院以試之門院乃與之韓櫃甚重

啓視之錢也使者意鄙之帝笑曰門院知故

事殿上賭射賭以錢是故事也顧汝曹不之

知而已增鏡承久三年北條泰時逼帝薙髮門

院亦爲尼百鍊鈔光臺院御室傳法名法性覺十一月

辭院號年官年爵封戶諸司例給等女院屏

居岡碕參取明月記後有盜闖入焉門院畏避

之四辻平戶文永元年八月薨年八十三歷代

院皇紀女小傳

源在子法勝寺執行能圓女也尊卑分脈五代帝王物語

增鏡壽永之亂能圓奔西海在子與母藤原氏

在京師母與參議源通親姦愚管鈔藤原氏據尊卑分脈

通親視在子如己子入宮稱宰相君生土御

門帝增鏡帝王編年記○女院皇女某明月寬

喜二帝將禪位時儲貳未定帝意在爲仁長

仁二皇子而疑所立齋戒登石灰壇拜大神

大日本史 卷八十三 五 十一

宮者七日、探籌卜之得為仁、帝雅意屬長仁、  
 以下不從、頗不樂、及上食、輟箸不御、沉吟久  
 之、曰、無如之何、無如之何、左右不知故、時在  
 子陪膳、帝顧曰、往語通親、今宮膳羞宜加意、  
 在子悟其意、喜不自持、走告通親、通親亦大  
 喜、為仁親王遂踐大位、是為土御門帝、在子  
 本姓藤原、以僧女不可為國母、因以通親為  
 父、冒源姓、五代帝後及母死、在子與通親亂、  
 由是寵漸弛、愚管土御門帝即位、敘從三位、

準三宮、業資王記、百鍊建仁二年進號曰承

明門院、一部類記、引帥入道記、外記、建曆元

年為尼、法名真如妙、女院後嵯峨帝龍潛日、

從門院居士御門殿、及即位、屢如土御門殿、

世以為榮、增鏡正嘉元年七月薨、年八十七、增鏡

歷代皇紀、帝王編年記、女院小傳、○廢朝三

日、和園太曆貞

藤原氏、內大臣信清女也、帝王編年記、皇胤

一代要記、○女院稱西御方、帝王編年記、平

小傳、作信隆女、戶記寬元三年

又稱坊門局帝王編年記仲資王記生長仁

親王帝王編年記皇胤賴仁親王帝王編年

寬元三年○一代要記嘉陽門院皇胤紹

傳從帝隱岐帝崩歸京師平戶記寬

藤原氏大納言定能女也稱大宮局生尊圓

法親王僧行超十代要記皇

源氏少納言信康女也一代要記帝王編稱

兵衛督局歷代皇紀○皇胤生肅子內親王

皇帝紀鈔

尾張局法眼顯清女也生朝仁親王皇胤紹

門跡譜代要記

丹波局名石父織簾為業以舞女入宮有寵

明月後稱右衛門督生熙子內親王皇胤紹

瀧姬法師亦並以舞女入宮瀧生覺仁法親

王一代要記稱丹波局今不取○姬法師生僧覺

譽一代要記諸門跡譜紹僧道伊僧道緣皇胤紹

土御門藤原中宮諱麗子太政大臣實賴女

也歷代皇紀一代元久二年敘從三位皇帝

院百鍊鈔、女御、一代要記、百鍊鈔、女院小傳、七月立為

中宮代皇帝紀、鈔、作四月、承元四年進號陰明門

院歷代皇紀、女院、承久三年為尼、帝王編年

傳紹運要略、○歷寬元元年九月崩、年五十

九紀、百鍊鈔、歷代皇

典侍源通子、參議通宗女也、生後嵯峨帝皇

紹運錄、仁助法親王、靜仁法親王一代要記、

貴女鈔、仁助法親王、靜仁法親王帝王編年

記、靜仁為治部卿局所生正親町院歷代皇

譜、靜仁為治部卿局所生正親町院紀、皇胤

錄、運仁治三年七月追尊曰皇太后、置山陵

國忌齋百鍊鈔、皇太后據神

掌侍高階氏、大舍人頭仲資女也一代要記、

記、皇胤紹運錄、大舍人頭據高階系圖、稱美作掌侍皇胤紹運

譜、生道仁法親王帝王編年記、皇女某、一代

掌侍源氏、貞光女也、生秀子參取一代要記、

源氏、贈皇太后同母妹也、生春子參取一代

藤原氏、中納言範光女也、稱宮内卿局、生知

子參取一代要記、承元元年五月卒、明月

源氏權中納言有雅女也、生仙華門院皇、歷代

藤原氏法印定勝女也、氏、代要記、藤原稱治

部卿局一、代要記、皇胤生道圓法親王諸

跡信子皇胤、代要記、生春子一、代要記、

源氏僧都證遍女也、稱左京大夫局代要記、

尊卑分脈、生諄子肉親王一、代要記、

某氏法眼覺亮女也、生尊守法親王年、帝王○編

皇胤紹、運、錄、諸、門、跡、譜、法、眼、作法、橋、一、代、要、記、亮、作、宴、

某氏法眼圓譽女也、尊、女、帝王編年作、律師、兼

基生最仁法親王一、代要記、帝王編年諸、門、跡、譜、

某氏法印尋慧女也、生尊助法親王一、代要

編年皇胤、紹、運、錄、

丹波局法橋雲顯女也、生是子參、取、一、代、要

錄、

某氏律師兼尊女也、生僧增仁一、代要

順德藤原中宮諱立子攝政良經女也、一、代要

歷代皇胤、紹、承元三年入東宮玉、藥、百

代要女、院、小、傳、四年敘從三位皇、帝、紀、鈔、

紀為四、年、事、誤、四年敘從三位女、院、小、傳、

為女御皇帝紀鈔、歷代皇紀、女院建曆元年

準三宮業資王記立為中宮皇帝紀鈔、一代要記

記、生九條廢帝帝王編明義門院歷代皇紀、貴女鈔、女

院小傳、○一代要記、義作后天資莊重寡言、

善和歌及箏、承久亂後、屏居山莊、居常悽然、

詠和歌以寓懷、鏡增及後堀河帝即位、上號曰

東一條院帝王編年記、紹運嘉祿二年為尼、

歷代皇紀、要略、謚號雜記寶治元年十二

月崩年五十七、歷代皇紀、女院小傳

藤原氏內大臣信清女也、生永安門院皇胤

錄皇胤

藤原氏權中納言範光女也、生彥成王、善統

親王尊卑分脈

藤原氏從三位清季女也、生忠成王皇胤、紹

尊卑分脈尊覺法親王、覺慧法親王諸門跡譜、

宰相局、法印公雅女也、生皇子某仁和寺日記、

年五

九條廢帝後宮某氏、法印性慶女也、稱右京

大夫慶歷代皇紀、女院小傳、性生和德門院、胤

紹運錄

後堀河藤原皇后諱有子、太政大臣公房女

也、一代要記、歷代皇紀、女院小傳、貞應元年敘從三位、為女

御、女院記、女二年立為中宮、嘉祿二年改曰

皇后、一代要記、時中宮父關白家實專權、以

故不得在宮、出居淨土寺、后固有寵、帝愛念

不輟、書問相踵、增鏡安貞元年進號安喜門院、

一代要記、歷代皇紀、寬元四年為尼、法名真

清淨、女院小傳弘安九年二月崩、年八十、歷代皇紀、女院

小傳

藤原中宮諱長子、關白家實女也、一代要記、女院小傳

嘉祿二年敘從三位、為女御、女院小傳尋為中宮、

年九歲、一代要記、女院小傳、五代帝王物語、無寵、會家實罷職、

前攝政道家為關白、道家欲納女、后出居別

宮、增鏡寬喜元年進號鷹司院、明月記、一代要

為四條帝準母、玉藥嘉禎三年、百鍊鈔、三寬元四年為尼、

百鍊鈔、女院小傳法名蓮華性、女院小傳建治元年二月

崩年五十八帝王編年記、女院小傳

藤原中宮諱躰子、關白道家女也、歷代要記、

皇胤紹運錄、寬喜元年敘從三位、尋為女御、

二年為中宮、明月記、女院小傳、生四條帝、皇胤紹運錄、天

福元年上號曰藻壁門院、一代要記、院號定部類記、引番記及

外記、初後鳥羽中宮加院號也、議者以藻壁

門擬之、兼實以為不吉、改為宜秋門院、至是

宜秋門院謂左右曰、前日以為不吉、而今乃

吉歟、蓋譏道家不知祖父之所議也、方議院

號、藻壁門倒、世以為不祥、明月記、九月生皇子、

皇子殤、而后亦崩、年二十五、明月記、百鍊鈔、

小傳、后容貌姝艷、寵遇無比、先是帝弗豫、會后

崩、悼思不已、遂至不諱云、增鏡

典侍藤原氏權中納言家行女也、一代要記、

女院傳、稱別當典侍、一代要記、生室町院、神仙門院、

女院小傳、○皇胤紹運錄、

典侍藤原氏權大納言兼良女也、稱大納言

局、明月記、寬喜三年、生昱子內親王、明月記、皇胤紹運錄、



四條女御藤原彦子、攝政教實女也。歷代皇

傳、小仁治二年敘從三位。院百鍊鈔、女為女御年

九歲。增鏡○百鍊鈔為五年、三年準三宮、歷代

小傳、寬元元年進號宣仁門院。百鍊鈔、歷代

傳、四年為尼。紹運要略、法名清淨阿、女院弘

長二年正月薨。歷代皇紀、年三十、據增鏡仁

十、女院小傳三十六、

大日本史卷之八十二終

