

延喜式

宮内

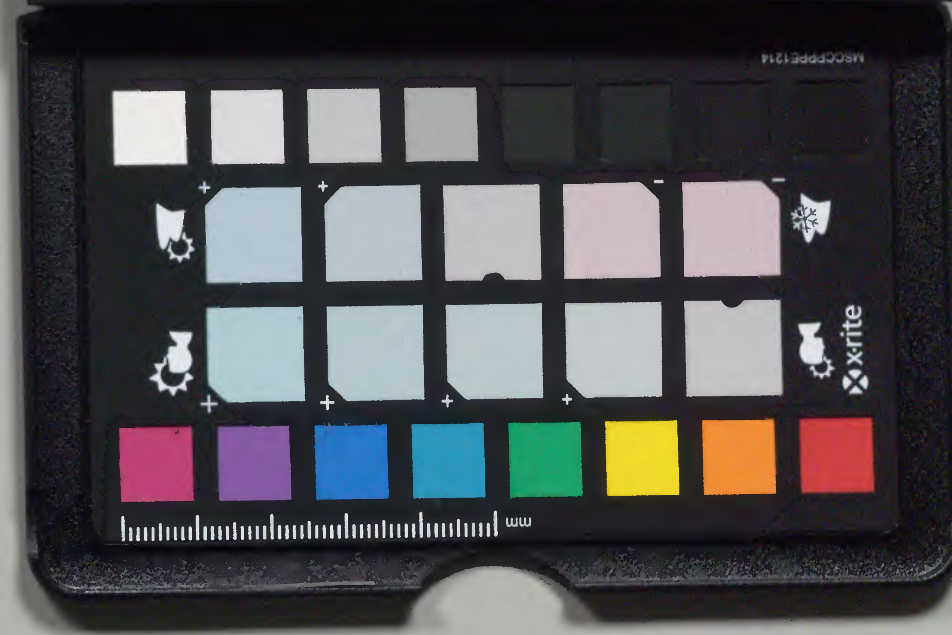
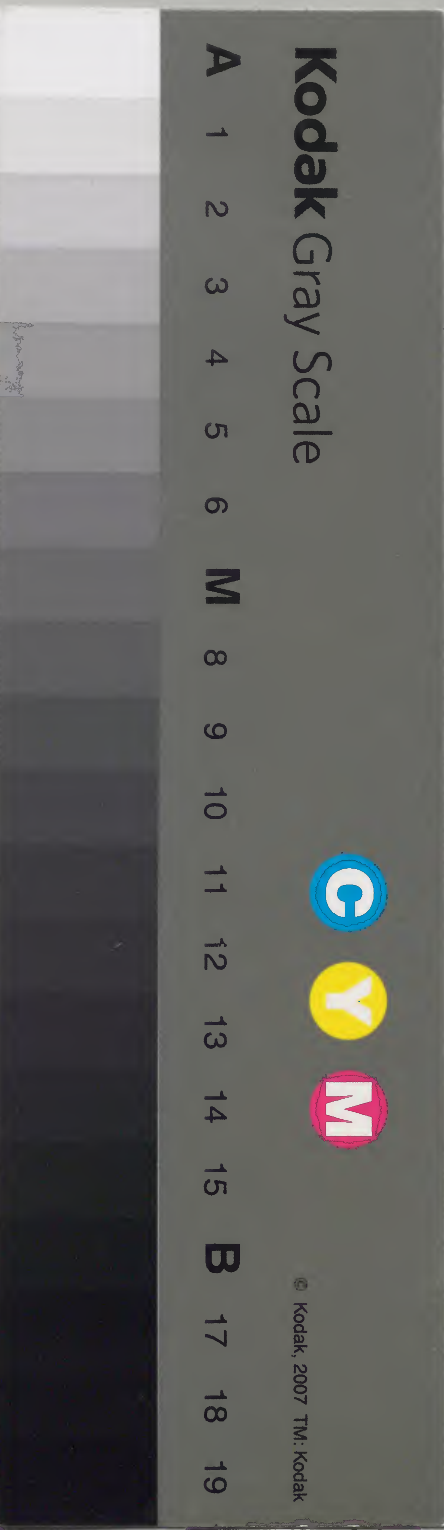
三十一

省務商農
書圖和
號八二第
册五共

庫文官政太
和書門
八三二
一七一
五〇七
架函號類

庫文閣内
七九函
一三五
三架册號

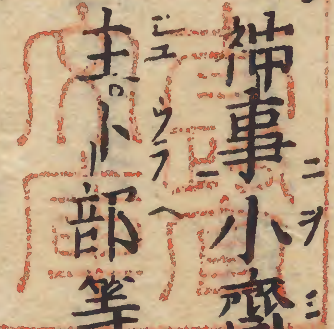
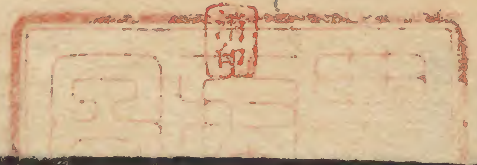
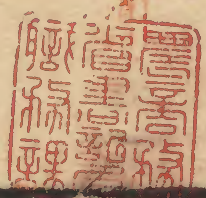
内閣文庫	
番號	和 8321
冊數	50 (31)
函號	179 65



延喜式卷第三十一

宮内省

凡卜供奉^{共クフセ}神事^{ニシテ}小齋人者其日神祇官副祐各
 一人率官主^{テモ}卜部等^{ニシテ}先就^{ツケ}宮内廳座次中務丞^{ニナカニカサ}
 録并^ニ宮内丞録各一人率史生等分就^ニ西廂舍^{ヒサヒ}
 座時中務引^ニ其官等執其名簿移送^ニ宮内次文^ニ
 武官各引^ニ官人已下雜色已上等亦送^ニ名簿訖^ニ
 宮内録申諸司名簿進^ニ了之狀於神祇官其詞



奉食

曰宮内省司司能北人能名著進登申ス神祇
副宣始自八男八女至御膳司人等次次令參
進録サツクシ稱唯復本座時中務官人已下退出ニカ隨
次令昇廳先卜八男已下御膳司人等次諸司
人等事訖散去

供奉神今食小齋
神祇官三十人 伯巳卜御 太政官六人 中務省
三人侍從三人 内舍人四人 内記一人 監物一

人主鈴一人 典鑰一人 大舍人寮十二人 内蔵
寮六人 縫殿寮二人 命婦已下官人已上二十
人 命婦十人 官 宮内省三人 主殿寮二十二
人 典藥寮四人 掃部寮七人 内膳司八人 造酒司
二人 采女司十二人 主水司六人 左右近衛府
官人各五人 近衛各三十人 兵衛各六人 駕輿
丁各八人 已上供奉 女五位三人 女孺已下十七
人 左右近衛府官人各二人 近衛各十人 駕輿

丁各八人。主水司官人巳下四人。左右兵衛各

二人 巳上供中官

供奉新嘗小齋

命婦巳下官人キツコ上四十四人。御巫五人。采女

十人

巳上給食二度

直相五位巳上二十人。六位巳下二百五十五

人。兆カタ以樂工上四十人。下百八十七人

巳上給食一度

中宮職亮一人。進一人。屬一人。史生二人。舍人トナリ

十人。左右近衛府將監各一人。府生各一人。近

衛各十人。左右兵衛尉各一人。兵衛各三人

巳上給直相食

同官兆人四十一人 女五位三人。女孺巳上十
七人。駕輿丁各八人。外記

一人。史一人。史生一人。主水司二人

凡先新嘗之寅日供御并中宮鎮魂祭神八前

大直神一前供奉諸司上十人中三十人下二

百六十人並給食新嘗之後巳日東宮鎮魂祭神并大直神及人數亦准此

供奉踐祚太嘗小齋

神祇官一百五十人伯巳下史巳上七人史生四人官主一人彈琴二人

巫部一人神部二十四人卜部十八人太政官

使部十二人忌部五人神服七十六人中務省七人

十人中納言巳上一人參議一人外記二人史生二人次侍從巳上二十人内舎人

輔一人丞二人録二人史生二人内記二人監物二人主鈴二人典鑰二人

大舎人寮四十二人官人二十人史生一人舎人三十九人圖書寮

四人官人二人書手二人内藏寮二十人官人六人史生四人蔵部十人

縫殿寮十人官人四人宫内省五人大小輔丞録各一人

史生太膳職八十四人官人二十人史生二人大炊

寮二十六人官人二人炊部二十四人主殿寮二十二官人

二人史生巳下十八典藥寮六人官人二人侍人

人火焔小字二人掃部寮十人官人二人内膳司十六人官人

膳部十造酒司四十人官人二人酒采女司四

人官人二人主水司十二人官人二人左右近

衛府各官人四人府生一人近衛四十人駕輿

丁八人左右兵衛府各官人二人兵衛二十人

左右衛門府各官人二人府生一人門部二十

人語部十五人門部八人肉侍已下數同每年

新嘗新嘗大齋大齋

内膳司十四人並膳部采女司二十八人官人二人

人采部

六人采女二十人主水司二十三官人一人水國栖部二十二

十二人笛工五人供奉神事諸司行列

第一前頭内膳司膳部伴造一人執庭次采女

司采女朝臣二人左右次官主一人著木綿曼

次主水司水取連一人執蝦次水部一人執多

加次采女八人一人執刷箕一人執巾箕一人

執神八枚執箸箕一人執飯箕一人執鮮物干

物箕一人執御菓子箕但新嘗祭加二人分執

箸筥子 次内膳司高橋朝臣一人 執鯨アズミノ 安曇宿

物筥汁漬 祢一人執海藻 膳部五人一人執鯨羹坏一人

羹場案一人 次造酒司二人一人酒部

守棚不行列 新嘗祭加二人 昇黑白酒案

凡踐祚大嘗會夜輔二人於廻立殿下候之天

皇御悠紀主基殿各分左右膝行且鋪御前道

葉薦スモヲ 還御廻立殿亦如此具見掃部寮式

凡神會食新嘗祭夜丞録各一人與神祇官共

侍内裏檢校御膳進退

凡新嘗祭所供官田稻及粟等每年十月二日

神祇祐史一人率卜部省丞録各一人率史生

共向大炊寮卜定應進稻粟國郡卜了省丞以

奏狀進内侍内侍奏了下官官即仰下

凡神會食新嘗祭明日平且大殿祭省輔已上

率諸忌部等至延政門令大舍人叩門闈司傳

宣如常輔入奏諸奏事皆 其詞曰宮内省申久

大殿祭

此云於保登能保加比

供奉

申

神祇官姓名率忌

部シ候サ申

凡神會食新嘗會所須卜坏二十口卜竹二十

株日影二擔並申官請受

凡釀新嘗黑白二酒者每年九月二日省與神

祇官共赴造酒司卜應進酒其料用緇國郡託省丞以

奏狀進内侍内侍奏了下官官即仰下

其供奉酒部以下亦用卜食者

凡踐祚大嘗會辰日省奏曰官内省申又神事

申給申神祇官位姓名候登申

凡踐祚大嘗會年省遣史生三人催五國ヨリ供神

御料雜器河内和泉兩國一人尾張美濃兩國一人備前國一人

凡供奉六月十一月十二月神事御卜官人已

下並給百度食

凡神會食解齋及春日大原野園ヒカスカ韓神ソノカヲカニ三里鎮

魂祭等日辨官令官掌召省録稱唯進就ノタ版位

即宣令給食録稱唯差返唱膳部一聲膳部稱

唯録宣給食即給饌行酒

凡新嘗會解齋并鎮魂東宮亦同園禱神祭至己上

一人與諸司共和舞

凡諸祭祀日官人史生省掌各一人向祭所行

事祈年祭五位一人六位一人參神祇官

凡四月中内日鴨祭至一人録一人史生一人

省堂一人臨祭所檢校饌物

凡春秋釋奠至録史生省掌各一人向大學寮

檢校饌具

凡六月十二月月次祭所參五位一人六位已

下官一人一人

凡六月十二月晦日神祇官供奉御麻御贈具

日申時陳列御麻等物省輔若丞進候延政門

大舍人叩門如常闈司傳宣訖輔入奏其詞曰

宮内省申御麻進登神祇官姓名御門候登

申中臣捧御麻進中臣女於殿上轉取供奉畢
復本所更輔入奏其詞曰宮内省申久御贖進
申神祇官姓名倭河内ヤトカフチ乃ノ忌寸部イニキ四國ヨ卜部
等率且候登申中臣等入行事如常儀畢退出
餘月晦凡奏進御麻儀亦同
錄送刀祢數札二枚一送中務省
凡御并中官御贖及祭忌火庭火御竈神平野
御竈神料雜物神祇官所受待彼官移文克之

春信坊并齋院
司所系亦同

陰陽寮所受待中務省移文克

凡賀茂齋内親王四月被禊之日丞録各一人
史生一人省掌一人率供奉諸司參被所
凡神祇官年中所須月別晦日御贖料金人銀
人各二百四十枚鐵人二十八枚トクシ出蓋二十枚
各仰所司色別造備隨請充之中宮東宮並在此内具見木工

凡六月十二日奏御卜其詞曰宮内省申久御

體此云於御卜供奉多事申給申神祇官姓名

俟登甲百四十一

凡供奉諸司所請諸節并年料雜器皆起十一

月大嘗會始用中取机并槽臼杵槽等隨損請

替ヨ凡正月最勝王經齋會丞録各一人率史生四

人日別臨檢供養

凡七月十四日早朝丞録各一人率史生二人

向大膳職檢校七箇寺孟蘭盆供物

凡藏氷之處收氷多少及氷厚薄每處具録元

日群臣未喚之前省輔已上將本司入奏并進

氷ノ樣其詞曰宮内省申久主氷司能今年收留太

氷合テ若于處氷若于室台厚若干寸已下若于寸

已上益自去年若干室減自去年若干室供奉

留礼事申給人太宰府進留腹赤乃御贄一隻長

留礼事申給人太宰府進留腹赤乃御贄一隻長

若于尺進樂久申給登申

凡車駕巡行京外還宮日神祇官進御麻者省

丞以上一人候宮門外奏其詞曰宮内省申久

御麻進登神祇官姓名候登申若遊覽經宿還行官者亦同

凡典藥寮五月五日進菖蒲省輔已上與本司

共入奏進其詞曰宮内省申久典藥能進五月

五日能菖蒲又人給乃菖蒲進登申

凡十二月晦日平且輔以上率典藥寮奏進年

料御藥并人給白散及殖藥樣色目見其詞曰

宮内省申久典藥寮能供奉礼元日御藥臘御

藥人給白散又殖藥樣進登申

凡諸節賜群官饗者正月一日十六日九月九

日等三節親主已下次侍從已上及命婦大歌

立歌人國柄笛工九月九日除大歌正月七日

十七日五月五日七月二十五日十一月新嘗

會等五節親主已下五位已上及内命婦大歌

立歌人國栖笛工

正月七日加諸司主典已下并女孺十七人大射七月二

十五日相撲並除命婦以下笛工以上五月五日除大歌立歌其食法見大膳

大炊等式

凡諸節會給饌者當白平且陳置饌具於便處

幄下大膳官人已下膳部已上就幄丞録率史

生等檢校饌具群官未入之前大膳職造酒司

預陳

凡正月五月兩節供奉諸司伴部者預前申官

並給衫裊

色目見本司式

凡諸司供膳人等給潔構并裊

凡供奉雜物送大膳大炊造酒等司者皆馱擔

上豎小緋幡以為標幟其幡一給之後隨破請

替以內侍印印之

凡每年正月十五日辨官及式部兵部會集於

省相共檢校諸司所進御薪訖省丞録各一人

率史生二人就主殿寮檢校御薪數并好惡其

行事諸司給粥并酒食

凡正月十六日於省廳給男女饗丞宣命其詞

曰今宣^久常^毛給^{大食}給^波以宣^登其將會未效

凡遭穢之人御薪者過穢限後令進

凡彈止巡檢之日給百度食

諸國所進御贄

山城大和攝津河内和泉志摩近江等七國

大和志摩若狹紀伊淡路等五國

諸國

年中

旬料參河

若狹紀伊淡路等四國 正月二日節料 伊賀尾

張美濃越中丹波丹後播磨美作備前紀伊阿

波等十一國 同三節雜給 料付大膳職

諸國例貢御贄

山城 平鰯子 大和 干鰯子 河内 木蓮 攝津 皮蘭

泉 鰯子 伊勢 推子 蠟 志摩 深海 尾張 雉 遠江 甘葛 煎

子 擗 駿河 其葛煎 伊豆 其葛 甲斐 青梨 相摸 其

子 搗 近江 郁子 水魚 鮒 信濃 梨子 干藪 姬 胡 陸奧

昆布昆布 若狹毛都久於斯 越前其葛煎推子 揖

昆布昆布 能登其葛煎 越後其葛煎 丹波其葛煎推子 米

子 丹後其葛煎 但馬搗栗子其葛煎 因幡其葛煎

煎推子其子梨 播磨推子搗 美作其葛煎推子 太宰其葛煎

子干棗 備前其葛煎 備中其葛煎 阿波其葛煎 太宰其葛煎

備前水母 備中諸成 阿波其子 太宰其葛煎

煎木 蓮子 右諸國御贄並依前件省即檢領各付所

司例貢御贄直進内裏其甲斐相摸信濃

太宰等返抄申官行下納贄殿亦准此 自餘諸國

省與返抄

凡太宰所貢御贄者調物二千二百九十二斤

中男作物及梁作并厨作等物竹物一千七百

七十八斤斗物二石二斗八升並收贄殿其收

贄之日省丞録各一人率史生二人共就贄殿

檢納畢申官給返抄

凡給諸王時服者歲滿十二年每年十二月京

職録名送省省付正親司勘會虛實訖即申省
省録申官下符給之

凡給男王春秋時服者丞録史生各一人向正
親司勘見參者給之若不參過百日者申官返

上女キ下不
不此限

凡親王諸主名籍者皆於正親司案記其有品
内親王若有請事者申省省受申官即朝參及
勅召者申縫殿寮又内侍知之

凡無位諸王卒者待京職移下符正親司勘會
申省省即申官

凡省管田四十町 大和國九町山城河内二
國各八町攝津國十五町 獲

稻町別五百束割其苗子充管種料其造酒司

料米二百十二石九斗二升六合九勺九撮國

司各割獲稻之内充功賃令春運之

凡省管田稻踰年之後不任供御皆悉為糶收

納別倉莫混正統

凡省管田收納帳自官下省即令大炊寮文度
年中供御稻糯粟等數申省省即申官官下符
民部省省奉充中官東官亦同

凡管官田者當國長官專當行事若有遭損者
省遣丞已下一人史生一人巡檢其收獲多少
及用殘數並省奏聞其詞曰宮内省申久内國
今年供奉三宅田合若干町獲稻若干束其年
以往古稻若干束惣若干束供奉流事申給

波久由
登

凡應給諸司月料魚完者省司每月臨勘厨庫
見物多少及可蠹之物申官充用勿致蠹腐臨
時雜用准此

凡出納官物者諸司及本司並給百度食諸司
數見監物式但每司各率史生一人

凡諸司可返上之雜物官符到後一月不進者
具録色目申官若省遺漏致怠者交替之日拘

其解由

凡諸國女十者省檢校分配諸司其糧每月准

仕丁移民部省踐祚大嘗之時抽出充造酒司令春酒米

凡諸節會吉野國柄献御贄奏歌笛每節以十

七人為定國柄十二人笛工五人但笛其十一

月新嘗會各給禄有仕調布二端無仕庸布二段

凡被管諸司考選文并内親王家令已下考文

六年一除

凡典藥寮味原牛牧帳一通年終令進其課欠

兼并斃死及用遺等省共勘知

凡蕃客以具雜物者各納本司庫待客徒入朝

之時令出用

延喜式卷三十一

