

碧巖抄

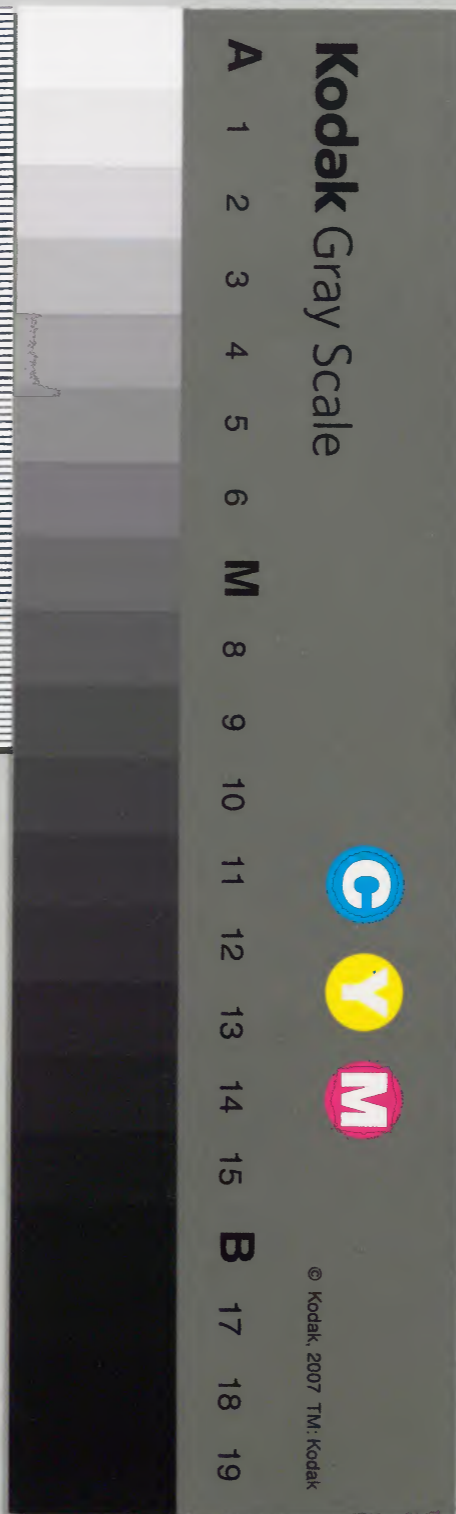
十

和書門			
二	八	三	二
一	〇	九	四
冊	架	函	號

内閣文庫			
九	八	三	和
三	一	二	書
四	〇	四	類
二	架	冊	號

(十)

内閣文庫	
番號	和 28324
冊數	10 ( 10 )
函號	193 344



綴じ部(喉部分)の文字など開きが不鮮明な箇所あり



碧巖抄卷第十

鹽官犀牛扇子

世尊陞座

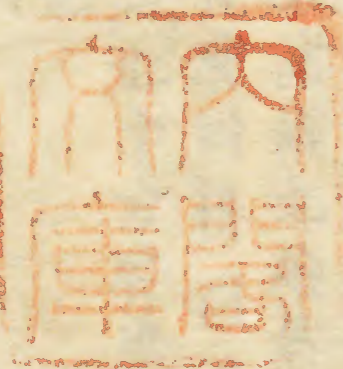
大光這野狐精

擗殿不見

長慶阿羅漢三毒

趙州三轉語

金剛經罪業消滅



碧巖抄卷第十

目錄



天平行脚

忠國師十身調御

巴陵吹毛劍

大次

世尊

鹽官

### 鹽官犀牛扇子第九十一則

#### 垂示

超一宗師之手段也起情量離見識是自利也而後  
 宗師八說法令人去一解一是一利他也如此得  
 自利也他人提一祖師向上之宗乘技豎如來正法眼藏  
 也然也須十一八面一是一無方自在之態也十方群機  
 齊應八面玲一不覆藏底之漠直到上件之田地也  
 鹽官如此之人且道一結故諸師也雖然恁麼若無知音  
 有何益今如鹽官且道有知音麼同得同證卜八侍者不  
 悟得故指下著語四箇之尊宿也十方齊應八似以一音演  
 說法衆生隨類各得解之義也  
 一音演說一音異解世也

鹽官一日喚侍者與我將犀牛扇子來侍  
 者云扇子破也官云扇子既破還我犀牛兒



來侍者無對投子云不辭將出恐頭角不全  
 雪竇拈云我要不全底頭角石霜云若還和  
 尚即無也雪竇拈云犀牛兒猶在資福畫一  
 圓相於中書一牛字雪竇拈云適來為什麼  
 不將出保福云和尚年尊別請人好雪竇拈  
 云可惜勞而無功

塩一塩官一日喫侍者云將扇  
 子來也雖以犀角造扇本意ハ扇  
 子十儿力故三扇子ハ即躰犀角ハ用也躰ハ教家は云法性  
 吾宗是云那一物也今塩官故求之為知侍者住  
 此事上無間斷然侍者思實求扇子云其扇子已破也蹉  
 過了也塩官不得已曰不會法性世々縁起底ヲ將來也

所謂第八識也知八識亦肝要也扇子ハ躰也躰法性也犀  
 牛用也用指第八識也法性之上ヲ不道得第八識之上ヲ  
 一句云イ將來ト云也不辭將一和尚前不辭將出恐  
 頭一將出不可全躰隨言句機關早失全躰故也理ハ圓  
 言ハ偏トノ向上ト毛向下ト毛云ハ辭ハ偏也旁ヲラテ  
 ハ不云得也捻ノ投子云ハ是ハ塩官如此問答投子右  
 舉此古則代侍者下語雪竇又為投子著語也以下三人例  
 之也我要不全投子頭角不全ト云夕ハ不全底之頭角  
 在リサウニ云ホトニ不全頭角在耶將出ニ來レ三言ハトテ毛  
 將出ニ得マイトトテ毛說エマイトト云心也若還和上一取  
 來欲還和上一尋覓此犀牛兒即無イ也覓心不可得之義  
 同也犀牛兒一還ウト云テ尋覓スルヲラウニハ犀牛兒  
 ハ在儿物カ畫一圓一瀉仰下之尊宿故畫圓相立境致露  
 全躰令見也適一其程ヲハ適來塩官和上老菴如此無用  
 之物ヲ求メ玉フ程ニ難為侍舉別請侍者被置好也可惜  
 一此間辛苦ノ侍奉ノ相去々ウト云ハ勞而無功事也此



侍者畢竟 **著語** 打一今未此扇為說何道理子ヤ何似  
 之謂ナリ 塩官云犀牛角能求這箇言為不隨其  
 也好箇一乍去侍者之好入處哉或云何以這箇消息言ハ  
 煩夕自云扇直云這箇力可一云破也故也或云可會處  
 ヲ不會程ニ也好一破夕力好イヨ破夕力吾宗之會處也  
 宗門ニハ破家散宅力本分也道一破也トヤ道一或云塩  
 官侍者ニ如此返事世テハ道什麼漏一此和上許多說過夕  
 ソ凶一凶劫ハ此也新羅指高麗或指日本言云犀牛  
 扇於這事速矣况又云還我犀牛兒來愈速也和尚一云  
 扇子時不會者ヲ推ニ重子テ云犀牛兒為什麼此侍者ハ  
 犀牛兒ヲモ領會セメイ者ヲ也果一果ノ不會ノ故也無面  
 目之漢也塩官故求扇為令會侍者然果然無對然  
 塩官用無用之扇也或云果然ノ手モ難著物ニ作夕也侍  
 者不契故也宗門ハ無孔鉄一ナ力本分也可一不會ノ故  
 也似一犀牛兒ヲハ好ウ云イハ云イ寄世夕几故也爭一云  
 全云不全故也前云被也今云不辭將出故也也一投子之

言處ハ只說道理者也堪一雪竇我ハ要スト云程ニ不全  
 底頭角ナラハ堪一也將一投子在リ物之様ニ云夕ハ雪竇  
 亦不全底ナリトモト云力故也道一無トハ道什麼撞一鼻  
 撞夕ト云也喚トハ喚峻之義放泊一看云即無也云猶  
 在故也ア、雪豆誤夕ササメレ収一ア、其犀牛兒引籠云  
 猶在故也草一書モ昼モ先有草案者也僅書牛字正本  
 早失也其様ナレ草案ハ人前工不可取出也弄一不知正  
 躰之謂也金一雪竇適來為什一ト云夕ハ未知金耶鑰耶  
 好イ物ト思テ云夕ササメレ也是一抑雪竇也僻一前テ  
 ハ得罵一テ旁陰罵公方人也云長老老耄故也辭一長老  
 之老耄之故難為侍奉ト云故也兼一雪竇亦說而無  
 功故也雪竇恁麼為衆竭力雖拈提無入會則雪竇亦勞而  
 無功也或云保福ト侍者ト也也一打雪竇也灼一ツ  
 サヨ雪竇ヲハ打ウス處ヨ此灼一ハ好與三十棒之語又  
 自肯之謂ナリ **批判** 塩一公案也先舉問話之意也此事  
 著語多此例也 雖不在言句之上且要驗一且驗學



者十二時中單提此事或會耶不會耶等之平生意氣作  
畧又須得一不藉言句則理不顯也道本無言曰言顯道之  
義也福蜀二本二八於學之下有理之字顯於理之義  
也然一八易心得也臘月一學者十二時中單提此事住持  
此事之上則臘月三十日眼光落地之時二好夕著得力  
作得主雖種々善惡之境界縱然起來觀之一念不動之故  
不為境被引入邪道坐脫立亡得大自在也豈不是無功之  
無力之力乎縱然八万境競起自死時善惡之境界互現  
之縱然夕若起念則必被引他境移也無心則不動為  
此時令住此事上無間斷也古時以犀一古八以角為扇臂  
卜云不二曰禪錄有水牛角燈籠然則是亦犀角之義以  
為扇也塩官豈不一扇子已破塩官豈不知乎故意  
問之欲驗待者之作畧然九夕待者不會云扇子破也看古  
人八常住意在這事之裡詩故云何事這事撞一磁一入  
云扇亦云這事也亦向白下便一雪竇一秘事云八夕夕  
卜也投機二義也一云投一機関之義也一云應來機之義

也他兼嗣一他八指資福也資福如室八仰山光穆弟子也  
仰山之孫也境致指圓相也仰山以九十七箇之圓相接  
入也接之瀉仰宗圓相或拈槌豎拂等之境致顯之接入其  
故八學者以其境致為把柄呈已解放此驗過學者之迷悟  
也今資福亦瀉仰宗之故以圓相明這事也穿他一穿却資  
福鼻孔也此語道得一圓悟意肯保福也前三則之語卜八  
指投子石霜資福之語也此一句語卜八指保福之語也有  
遠意卜八有深遠意之義也打破了也卜八指可惜勞而無  
功之語也山僧一旧判也圓悟旧日在慶歲主處保福之此  
拈語之批判之理會之夕事也得頭八扇子也忘一八犀牛  
也塩官適來八索扇子后八索犀牛兒也皆是ー捻判也先  
讚嘆也格式卜八是等コソ下語ノ捻式ヨ下語ノ八如此  
スルソト也古人見徹一故看ヨ四尊宿下語雖各々別道  
得出之來一八百一悉有出身之路句々不失佛祖血脉也  
如今一亦邪也今人不然作道理計較故雪竇拈出格式要  
人咬一之教滴一求个古人証悟之處也使人滴水滴凍悟



也滴一トハ一滴水作一凍織毫無差也故十二時中住此事之上無欠無餘之義也除妄念別無証悟三念起則一念悟ニテ衆生之妄情カ即悟ナリ力故也有大疑則必有大悟故也故滴一トハ只鉄櫃子之義也若不鉄櫃之上咬破不可証悟也看他一標頌也頌字下添作字語頌也頌作一串ト云也塩官侍者四个尊宿等之語ヲ作一串頌出スルナリ

**頌** 屏一八人々用多時也十二時中用之也然從七卷切トモ問着スレハ元來不知屏牛兒落處也然九ト四尊宿ノ下語皆頭扇子無限清風與屏牛峰嶸頭角然其語之無蹤跡及同一也或云謂四老之迂化也雪竇復云若要一以下雪竇上堂所舉之語也請禪客一請諸禪客下二一轉語也問云扇子一雪竇問諸人也參堂去ハ無何言事三法堂二鵝立爲什麼大衆皆飯僧堂裡去也四拈トハ參堂去トハ掛塔之謂之義也新到上方丈問蒼了長老云參堂去掛塔五ト云義也此非其義也此清風頭角力天上天下弥綸六ト也此清風雲雨尽被吹拂四个尊宿皆

無蹤跡也雪竇喝云一此僧奪主家之權柄故雪竇下一喝也拋釣欲釣一却釣得一也 **著語** 遇一此力也人々一此扇子人々具足ス然ル力爲甚一誰不用此扇子也我等日々受用力ハタラカサ此扇子之力用ソ諸佛受用三昧也只妄情ニ被隔也是知只心無レハ凡夫終日著衣喫飯等之日用三昧即是諸佛三昧也不是用此扇子知一只許老胡知不許老胡會之義也莫一云捻不知トニ莫觸一若知夕者カ在サウスラウ也怪一雪竇我知ラ子ハトテ別人モ知ラミト怪事モ無一或云人々只求自己問人不得也在一清風頭角ハ也不向一自己求せテ人求ルカ也天一無限清風トヤ清風頭角何處力無一處力在カ或云會得此清風頭角唯我獨尊也指當拈也頭上諸人スワク頭角カ生レサウソ福本ニハ此四字作唯我獨尊是一清風頭角トハ是一無風一抑頭角生之語也蒼一難追故歎之也是一失錢結句遭罪損之上ノ損也四箇之尊宿雖費下語無入之悟得也却遭雪竇点檢也人一此亦



四字依福本刪好也頭角重生請禪客各下一下連子各  
轉語之下可有還道得麼之着語也人々以下亦四字八評  
初二可有混亂在于此也還道得麼一八大衆還道得一  
塩官一也三一塩官一雪竇大衆道得一三轉一也或云  
初八侍者之問答次四尊宿之代語又次八雪竇之拈語也  
是三轉一了一也也有一雪竇思不在一云乎見犀牛兒底  
也有一也咄掃一蕩上句也一好一雪竇理運一事一云夕  
言下一圓悟之我一ナラハ掀倒禪床者一賊一此僧好一云一ハ  
云夕雪竇未問前何不道一也被一然一トモ雪竇被此僧奪  
主家之權柄故也前一主一トモ不成實一トモ不成一チ工モツ  
カ又事一成夕兩頭不是也招一僧出一レヨソノ事一云一テ  
招得釣得一蝦一之語也或云雪竇無用之事一問一テ我一ト  
招得如此鉢漢也一自招罪一ト也佛果一ハ謚号也豈自鉢  
佛果此集是初編古則頌一一處評古則一ト頌一也右復分評  
兩處或古則一一字一令一人一易見也蜀本一ハ着語每句  
有間也此四行恐是評尾吞于此乎自徵此語一ハ一喝云

拋向鈎一這僧作主家之語是一ハ會云耶一不評  
會云ヤ一恁麼云一ト八大衆參堂一去一ノ語也評一頌也先  
舉公案之犀牛次舉着語也去着落處一義也或着字作  
處字不見一犀扇奇特也先引類也玻璃蓋一ト犀牛扇一ト相  
類也無着一無侍者無對一亦相類也云一扇一這事也尋常用一  
初問不著不會之故重一問尋常用一言一ハ十二時中用底  
何也玻一盞子文殊全問一這箇然一ル一無着一ハ實一ニ思問盞  
子答無故文殊之汝十二時中底一ハ何也是與此公案同意  
也亦見犀牛一云得公案一之義也奪主一此僧奪主家之可  
云語云故也好云夕力未一十成也言下便掀倒禪床一十成也  
恁麼道一トハ參堂去也拈一ハ工夫一ノ看一ヨ也

### 世尊陞座白槌第九十二則

#### 垂示

動一知音難得也一僅蓮一絃未彈一曲調早知是宮耶商  
耶何音律如此知音一子一言一ハ言前薦得底一子一也



是伶俐之漢也見鬼一見鬼放一已是第二機也故縱是  
得鬼一時俊快而已已見鬼放一則不可取損然上毛見鬼  
放夕八言前薦得スル者ヨリハ鈍漢也故只一時釣得俊快  
學者之義也利根ノ者ト云義也於恁麼人捻一撮一捻一  
切語言之一句如何也只無何一句也一塵許毛舉レハ  
其一塵包大千也若有同生同死知音七一八一可自在有  
如此證據麼或云一時取俊トハ一時得快而已ト云義也  
俊ハ快義七穿八一濶達自在  
有証據者麼知音更在青山外也

### 舉世尊一日陞座支殊白槌云諦觀法王法

#### 法王法如是世尊便下座

世尊一舉尊欲說法登  
法座然レハ支殊秉白  
法廷竜象衆當第一義可唱思夕レハ却文殊白槌云諦  
觀一法王一是ハ說法了證明打槌云語也世尊亦便心得  
下座也釋尊四十九年說法唯爲說顯這箇法這箇法ハ

主人公也此外別無法可說也世尊亦支殊下槌之外無  
法可說也故便下座也着語云一子親得トハ此意也諦觀  
法王法法王法如是トハ佛之說  
法ヲニツサテソト領納スル義也  
著語 實一支殊白槌  
令陞座失也世尊亦隨分不說下座トソ思ラン然ト毛已  
陞座則失也未陞座以前觀得破セラス者ト也不是一這  
回計リテ毛无イ四十九年漏逗故也一子一的子カ得夕文  
殊ナレハコソ心工テ白槌ト夕レ愁一如方語二義也方語云  
不堪說法天云何不塞双耳下座之處ハ實ニ愁  
殺人之處也打一支殊下槌佛下座ス共知音也  
批判 世  
一正評公案也先標也世尊ハ涅槃會上ノ拈花カ始テ思  
顯這消息其已前毛如此有這箇消息ケル也但叙尊ハ出  
胎之時便指天指地云天上天下唯我獨尊是亦非這个之  
消息平始從一叙也先叙有法次叙无法也然レハ始從一  
終至一四十九年三百餘會會々幾曾用着支殊用教外  
別傳這个宗旨只依无法漢之直下會者世尊亦不獲已最



後拈一枝花露。這個之消息也。當時一不批也。初衆中二若  
有。一不物。位次階級有。直下會得。這箇底之漢。豈作末右。迄  
拈花一場。狼藉乎。墮羅々々。トシ夕。振舞ハセ。イ者。フ。緋ハ。可  
改。趨々。字。超過之。謂也。不物。階級。一。跳。直入之。謂也。捻ノ。禪  
錄。載之。批。緣。諸。經。不可。有。其。丈。大。畧。其。意。有。之。而。已。教。者。求  
文。而。詰。也。洪。覺。範。合。論。法。花。親。尊。欲。說。法。花。先。放。毫。光。而。露  
這。个。三。処。リ。然。依。无。一。人。之。薦。得。不。及。力。而。方。便。品。云。喻  
范。增。三。舉。玩。項。羽。不。悟。也。又。戒。環。云。如。是。妙。法。如。優。曇。花。云  
世。尊。一。結。也。良。久。指。陞。座。也。云。默。然。云。批。座。皆。同。意。也。那。時  
トハ。指。拈。花。以。前。也。梵。曾。用。着。金。剛。王。其。証。処。二。ハ。世。尊。良  
久。披。支。殊。一。一。下。座。是。那。時。也。有。一。不。然。耳。親。迦。一。淨。一。拳  
无。言。即。說。也。皆。是。宗。門。說。破。了。也。親。迦。一。ハ。二。說。也。法。花。三  
七。日。思。惟。ト。云。天。云。一。夏。入。茵。莎。窟。石。室。中。坐。云。淨。名。一。默  
也。對。支。殊。時。也。掩。室。杜。口。是。皆。无。言。已。說。這。个。了。也。如。肅。宗  
一。直。誠。鬼。窟。也。以。下。破。邪。解。无。見。顯。无。言。而。說。也。世。尊。下。座  
是。无。言。可。神。也。然。則。忠。因。師。良。久。世。尊。之。外。道。之。答。話。之。良。久。

皆无言也。邪解之者。无言極則ト云。大非也。他向上之  
人之行履。フ。看。ヨ。免。曾。入。鬼。一。作。一。也。无。言。極。則。ト。ハ。不。云  
ソト。也。有。者。一。任。邪。顯。正。也。先。任。邪。也。以。下。批。涉。有。无。不  
可。會。也。今。時。錯。會。ス。凡。者。引。永。嘉。之。語。以。爲。有。言。明。无。言。々  
々。明。有。言。之。証。批。你。若。便。一。顯。正。也。以。下。顯。凡。聖。一。致。也。破  
有。破。无。又。滯。凡。滯。聖。只。直。下。會。而。不。涉。有。无。凡。聖。云。有。无。云  
凡。聖。是。法。平。等。无。一。然。ラ。ハ。日。ト。也。右。面。一。標。雪。豆。頌。也。有  
者。道。在。良。一。有。言。明。无。言。一。ト。ナリ。如。此。錯。會。ス。凡。者。引。永。嘉  
語。爲。證。恁。麼。頌。列。一。列。聖。ト。ハ。美。山。會。上。八。万。之。衆。也。列  
會。三。生。六。十。頌。聖。ト。ハ。云。ト。毛。作。者。ナ。ラ。テ。ハ。不。知。也。支。殊  
雖。云。法。王。法。令。如。是。雪。豆。ハ。云。法。王。法。令。不。如。斯。也。其。故。ハ  
世。尊。已。陞。座。故。也。向。未。陞。座。以。前。領。會。ス。凡。是。コ。ソ。法。王。法  
如。是。ヨ。ト。也。一。重。向。上。說。破。也。會。中。ト。當。時。美。山。會。中。有。箇  
活。初。僧。向。未。陞。座。以。前。領。會。セ。ホ。ト。二。支。殊。下。一。槌。テ。モ。ア  
凡。イ。然。ラ。ハ。著。語。莫。一。知。ト。ハ。依。人。之。知。摸。ナ。几。事。ヲ。說  
真。可。作。者。也。那。仏。ハ。竟。不。說。者。フ。仏。二。虛。言。ト。云



付ケソト也 还一林一德一ハ作者可知世尊良久之处也  
千一作者ヲハ難得也随一世尊陞座文殊白槌是以爲至  
極就之求者多也或云法王法令如是ト云処ニ着メ求ル  
底力多也不知不如斯隨他如是処走底如也三云如  
是云不如斯故也灼一背雪豆云不如斯也雪豆之云ソレ女  
カメツサヨ這裡ハ不如斯ト云処就一仙陀客也文殊一丈  
殊非仙陀之客也陞座之后下槌故也閣一但雪豆毛非仙  
陀客也或云閣梨指諸人也更一文殊槌破世尊雖然賊後  
弓梳遲更爲文殊下一槌又何一也或云抑雪豆云一槌ヲ  
下タモ何妨也第二第三一槌不要也第一何妨更爲  
文殊下一槌然ラハト云テ第二第三一槌テツケテ打テ不  
要也當一仙陀婆之一句作麼生也遇着仙陀之座敷也或  
云當陽之一句云へ看ト云心也或云第一槌作麼 評 列  
生ト云心也喚只打文殊也了ラアハナヤト云心也 評 列  
顯法令不如此也先明第一句也須是一如此イカメイ列  
聖ニ可知文殊白槌世尊下座之落処也方知不恁麼トハ

知法令不如此也仙陀婆一馬ニテハ經文也四寶ハ名ハ必  
有寶者也塩水器馬之四寶也漿飲物也王ノ意要此四喚  
則來奉此四物也灼一明宗門用仙陀婆之槌也言前薦得  
底之漢云仙陀婆也雪豆云レタハツサヨ言句ノ上テ心得  
ルハ鈍遲漢也未言以前薦得底之灵利之漢ニテ始テ會  
得セシ也過這边一此僧過這边來ト云ハレタハ過這边來  
故不薦得言前是鈍漢也就入言振舞者非仙陀婆未言  
前過來テコソ仙陀婆也曲躬一作仙陀婆令見曲躬又手ソ  
何御用ソト也當時一結頭也有薦得言前底之漢世尊未  
陞座已一也已是不着抑世尊評也不妨鈍一文殊鈍置  
世尊說法也且作一學者令着眼也五祖有  
四仙陀婆問答其意玉即一心仙一即五識也

### 大光這野狐精第九十三則

## 舉僧問大光長慶道因齋慶讚意旨如何大



光作舞僧禮拜光云見箇什麼便禮拜僧作

舞光云這野狐精 僧問一金牛每齋時昇飯桶至禪堂前作舞云菩薩子喫飯來乃玩

掌大咲僧曰卜拳之間長慶々々云曰齋慶讚今此僧舉長慶答詰問大光々々作舞即表主人公令見也僧禮拜此僧

於表這了處兼當得禮拜也見了什麼一必兼當這事時作禮拜者也故光云見箇一此僧是サウヨト云テ作舞也這野

一白面ハ人タラニカト罵之下心ハ褒美ノ印可之語也仏祖皆魔魅人底之野一也魔魅印可ノ語ナレ問着語ニモ

此息中ト 著語 重一吁好塗タリコキラヌキカニテチツトモ云ソト也 縫縛カ見ヘヌソ好塗物ハ難見縫縛言ハ

長慶此語之縫一難見也故此僧疑問道理ヨ不問一ケニモ不問那ソ知也莫一一大光作舞處許多嫌殺人也依一金牛

之作舞其生写大光舞タヨ也又一謂禮拜也是一只一此僧領會ニ夕面ヲテ禮拜恐錯テカ會ニツラウト云也也

此僧心得夕面ヲシ夕処ヲ大光好ウ過ラレタソト也須一大

光ケニモ如此弁過セイテハ知ルニイ也依一椿庭云猫兒難益然トモ有益本則易益之義也不二曰只依旧之謂也依樣

益胡芦義也言ハ大光舞夕ヲ本樣ニシ夕ニテ也大光作舞故有本无樣トテ僧亦作舞也祖庵主頌云小鍋煮菜上蒸

飯菜熟飯香人正飢補了飢瘡宗无事明朝依樣益猫兒言明朝亦如實今日也果一サレハコソ錯會ニ夕合于上之只

恐錯會之語也弄一不知全体之謂也此一印可故也三十評端之語也此 批判 西一標徵公案也這了之些子ト

ニハ无カ好イ也 祖說是說非爲令學者會也然レハ大光作舞亦是也宗師學者ノ會スル樣說クカ大事也此過トハ罵野一之過也

有者一通或者難也先難也以下邪解曰此僧領會作舞然ルヲ大光ノ野一ト云ハ故意欲惑此僧直ナレ鼻孔ヲソ

ト振轉ニテ野一ト云ハレタト云也是錯テ會也西天東土之列祖ハ學者之會スル樣ニコソ說破スル者ヲ也列轉ハ移



換義同言ハ合タレトモ故移換ノ不肯我也若真一通也若  
 真箇裂轉入鼻者ラハ成何一然ハ看ヨ大光善一結也  
 這僧ヲ野一ト云中ニ有出身路也大凡鉢宗師者如何二  
 毛爲人一句語モ示他出身路欲抽釘拔楔一也然ハ看  
 ヲ大光一也這僧一抑揚賓主也光抑僧也野一ト云処テ  
 此僧之凡骨ヲ轉シタラフ不是轉這僧也只這僧畢竟不知的  
 當這僧伶俐ナラハ的當ニ悟リ去ラン不然依樣作舞連ニ  
 相舞ワハ到絕時得休歇去也列轉裂當作接字也大光云  
 野一此語非截斷此僧亦截斷金牛和尚作舞之處也揚大  
 光之語也就語參世ハ死句也離語參世ハ活句也只愛一  
 拳頭也且道一料揀古語也云截頭白海頭黑一般則此語  
 只是鉄撮子也云這漆桶云好師僧是皆古德答野狐精之  
 語故抄物未詳何人語也漆一好師一皆非他物若知是等  
 之主人公則尽大地物々皆這是也觸處得逢渠也或云若  
 識破大光野狐精之語  
 自然解處現前セシ也 **頌** 前一大光之作舞ヨリ這野狐  
 精ト云夕ハ猶有深意肯放ト

也其言句止啼黃葉是全也言句爲示這个事示了則言句  
 黃葉也然トモ如大光言句却是黃金而可貴也莫道是黃  
 葉ト也曹溪波一トハ活稅用也曹溪波浪ハ活稅用ト  
 トモ如這僧似世物ニ金牛舞ハ大光舞一ト大光舞工ハ  
 此僧亦似世テ舞ウ其樣似世テ舞  
 居ラハ尽大地皆引平人可陸一也 **著語** 且一但瞞一縱  
 止得啼无用处也弄一此僧似世物ナラフ抑依一是亦似世  
 物ナラフ云夕放一如相似夕ラハト云処也遇一被陸沉ト  
 ヤ不被陸沉活漢在ハ帶一但皆被陸沉故帶一也何嘗  
 天下柄僧ノ三ナラン雪豆 **評** 前一頌答話也先正贊三話  
 亦被陸沉之人數ヨト也 **評** 也從上來祖師爪牙也四七  
 二三之傳來底之一着子全在大光野狐精之話上弄出爪  
 牙也大光野一話上弄出也誰云一顯是方便也先引舌也  
 仰山示衆四行但如將蜜一十字回悟之添語也回光返照  
 這个之事ヲハ各自ハ世ヨ就吾言句求不可得也假設方一  
 背明一妄想一故假設一說頌說回奪第六廉強之意識也



楞嚴不見第九十四則

無示

色一トハ言前一句也是ハ千聖不傳ソト也面前  
最初一念ヲ云也最初一念ハ捨ノ分別ハ无イ也故淨裸  
一赤一露地一ソト也露地白牛純到角ト云夕毛全ウ指  
那一物也眼一耳一金毛一トハ伶俐ノ者ヲ云也眼一ト  
ハ利根自也此金毛獅子ト云下ニ又金毛獅子ト云四字  
ヲ置ク也然レハ語カ頌ノ好イ也是ハ但省畧ノ此云也  
且道作一是露地一トハ还見露地白牛麼ト云也微云也  
何不見吾  
不見処ソ

舉楞嚴經云吾不見時何不見吾不見之處  
若見不見自然非彼不見之相若不見吾不

見之地自然非物云何非汝

楞嚴經云若吾不  
先接大意也此古則

阿難迷見性事ヲ云也阿難偏見性ト云物ハ在身内物ナ  
ヤト謂ヘリ故仏引經文見性周徧法界无内外真空冥寂  
ソト説示スル也此ニハ經文ヲハ不引尽也評中ニ經文  
引キ足ス也肉眼テ見物コソ見松見竹涉分別世尊見ハ  
見テ不見也如是引經文世尊酌阿難所計釈ニ至フ也次  
第下ヘ轉破スル也阿難ノ云ハン処ヲ展轉ノ破ル也阿  
難迷見性仏見山時ハ我モ見山ホトニ即同如來見謂ヘリ  
然ラハ其義ハ先暫ク許サモ在レカニ吾不見時何不見吾  
一ト引經文云也言ハ吾カ不見山収視坐時ニ何ソ吾  
不見ノ処ヲモ不見ト云也阿難見カ物ト云カ物ナラハ  
可有体故不見之處モ物ナランホトニ何ソ不見不見之處ト  
云也若見不見一トハ尚ヲモ強テ不見之處ヲ見ルト云  
ワハ不見之相テハ无イ也然ラハ自然ニ不見之相ヲモ  
失ヘル也若不見吾一トハ若ニ又不見云ワハ汝カ見ハ



自然二非物決定也已非物非汝真性何ソヤト也是則汝真性ヨト也是即見法真空冥寂之理也指之曰悟モ見仏云也經文二ハ見仏云一ハ无二曰

**著語** 好一在經云下好悟註經見仏云是宗門之判叙也

早心エテ云好入処故也或云不見カ好ヨ用一何不見ト見処カ簡要之様ニ云故也釈一説過イ夕咄掃不見衲僧不作見不見等之閑工夫也不一云見云不見故也向一云不見之地如遠阻故也遠ハ无イソ或云不見不見之地サテトコノ程ソ釘一釘虚空義同也只鉄楸子看ヨ咄上義ニ同欵按一阿難ハ尚看テ物ト愁ハ未悟而ルヲ世尊ハ自然非物云蒙説示故ニ按一也只置テ阿難ニ自知サセウス者ヲ更一已非物唯一精明則更有什麼吉色可説色ハ即物之吉ハ帶説也説一説你説我竟ニ真性ニハ不云中也还一評中見仏云義同言サテ見真性麼古人指阿難當時未會故也或ハ

**批判** 楞一正引眼見如來之爭奈一以下刪之本无之也

先奉今文也到此一足

經文也大意ハ阿難眼見如來三十二相云心生愛樂云然則阿難ハ被此心見感也仍世尊七處ニ微心了テハ还弁見之了也更今見山河遠近物象雖殊差示見精是一真曰是即見精為示真性也蓋凡夫見物起是松是竹之差殊諸佛ハ見物當体即空也心ト物ト不兩立故真空冥寂也阿難雖悟見性周偏未了見性是物云今破其性是物云疑經文也若悟見性物我一如則必悟心性冥寂唯一如來藏之謂也經云若見物ト云ハ物ナラハ有体相汝亦可見吾見物之見何体ソヤ也阿難強云ニ佛見香臺是見佛之見也故云若同ク見ル者ソ各テ為見吾見已見見吾見心又見吾不見之見故ニ責テ云吾不見之時見吾不見之処乎何不見也若強見不見ト云フハ自然ニ不見其故ハ不見ニ有体相被体見故也實ニ不見之地見性ハ自然非物決矣云何非汝真性也辞多不録トハ雪豆之頌古集不録也阿難意道一七行曰悟釋經意也灯笼ト有相則有名様此妙精无明モ有体相謂世尊指出是体相佛意ハ佛性也世



尊云我見香一經文ニハ无香臺之文曰悟擬佛尊權香臺  
况也世尊云我見香臺阿難一則可知トハ此語ハ釋經文  
也若之見是物ナラハト為見吾之二十字也此文在評第  
三行我若不見香臺一是見佛トハ此語ハ釋經文吾不見  
時一不見之相之サ四字也此文在評之初也佛云我一佛  
云阿難之言不尔不見之處ハ不可被見其故ハ不見之處  
ハ各々當人自知之處也佛不見ハ阿難不知阿難ノ不見  
ハ佛不知他人一得知トハ此語ハ釋經文之若不非汝  
之十六字也此文在評第六行古人一引古也謂真見也只  
如一以上ハ釋教意了り以下ハ重牒古則入宗門一重高  
刺不見之地也教家之不見ハ對見之不見也吾宗門之不  
見之時トハ絶待對若道認見一吾宗門不見之時如羚羊  
也色響ハ尚可尋更絶踪跡更絶氣息愈ヨ深遠之謂也上  
猶見佛迹有リ吾宗門之不見之處ハ如羚羊掛角云縱一ハ  
汝ハ不見ヲハ見ウスヨナト云ハ縱一テ破ス不見之地ヲハ  
フットエミテイワト云奪テ破也合于古則可見也見佛トハ

見性之 義也 頌 全一衆盲力摸象狀出スニ着象故ニ不見全  
象若離象看ハ即得看全象也全牛ハ庖丁云  
不見全牛則若為力合此乎蓋庖丁ハ不見全牛是見全牛  
也其故ハ工夫熟ニ伎成テ諸牛肌理故雖見牛全而手脚  
四支ハ節割分ルカ故ニ不見全牛也於道亦如是得伎進  
于道云ヘリ故不見全牛カ即見道也今言ハ云見全象全  
牛於心性上同眼中翳也故從來一尺名摸半边竟ニ不得  
全体也名摸ハ或ハ名个或摸スル也四七二三祖王共名  
摸ノ說佛異端未見佛正体也如今一即今要見心性  
麼縱云塵々刹々周偏尚是半途ソ也一塵一佛刹一因一  
釋迦トモ見得セヨ猶在半途ハ途也未到得見性也欠  
トハ半 着語 半一涉見不見全体ヲハ不見得半邊ナラ  
ソ欠也 八見得又ソ片月ハ无半也尚有未涉全  
不全之那邊片眼也半開一云全不全故也扶一盲人自云  
翳也一一見不見全不全ヲ一刀一止ウス者ソ或云翳ヲ  
一刀一也西一作者ソモ不許也誰不狀出全体故也咄一

善妙卷十 十四



福本好也老胡指佛也ヤ<sub>レ</sub>盲<sub>ラ</sub>佛ハ在脚下踏<sub>ハ</sub>十脚<sub>一</sub>  
掛上句可看也終認脚<sub>一</sub>蹠過了也更<sub>一</sub>刹々塵々<sub>ハ</sub>在  
半途則更教<sub>一</sub>或云四七二三之漢<sub>ハ</sub>徒<sub>二</sub>名摸入更教  
一驢<sub>一</sub>刹々塵々<sub>ハ</sub>在<sub>レ</sub>半途<sub>評</sub>全<sub>一</sub>頌佛性難見也先  
卜云境界<sub>ハ</sub>夢<sub>二</sub>見<sub>一</sub>麼<sub>評</sub>釋象也這箇<sub>ハ</sub>指<sub>レ</sub>同相  
也我作圓相書<sub>レ</sub>牛字也是閑事然<sub>ト</sub>毛若會得<sub>セ</sub>ハ非他物  
若不會決定不可知也况問<sub>レ</sub>入不可知也我且<sub>一</sub>倒見也先  
標徵也我且問<sub>レ</sub>你諸方老宿<sub>ハ</sub>於<sub>レ</sub>你身上指出何物是佛性  
云悟底是佛性乎云默底是乎云不語不默底是乎云捨是  
乎云捨不是乎你若認<sub>一</sub>列釋也你若認得<sub>セ</sub>ハ何<sub>二</sub>卜<sub>一</sub>毛  
云<sub>一</sub>不見全象也然<sub>ハ</sub>卜云<sub>レ</sub>捨象着<sub>レ</sub>无見又是落空見也  
其故<sub>ハ</sub>此衆盲等不見全象只於象上名<sub>レ</sub>總差別故也或云其或云  
杆皆見得<sub>レ</sub>然<sub>ト</sub>毛此衆盲其杆等亦非非象也拋象求  
卜<sub>ハ</sub>亦落空見故也故<sub>二</sub>仰山<sub>一</sub>列<sub>レ</sub>此喻<sub>レ</sub>認語默不是佛性  
亦捨<sub>レ</sub>捨語默底空見也亦<sub>ハ</sub>佛性<sub>ハ</sub>不離語默也你要好  
一正見也就象求<sub>レ</sub>ハ不可見全象只離象看<sub>レ</sub>曰合法云這

事<sub>ハ</sub>非見聞覺知亦非離見聞覺知故也見覺<sub>ト</sub>ハ見聞等  
也在<sub>レ</sub>聖非外來在<sub>レ</sub>凡不本失故也初云汝若會<sub>セ</sub>ハ不從  
外來不會亦不失云今此<sub>レ</sub>回悟<sub>ノ</sub>評<sub>ノ</sub>中所引云決定  
不識<sub>ト</sub>林間錄異也較<sub>レ</sub>之不會不失之語為好也鑒覺<sub>ト</sub>見  
覺<sub>ト</sub>同義也所以祖師云菩提<sub>一</sub>引証也菩提難云是亦難  
云非菩提其故<sub>ハ</sub>本來无一物故也於佛性本來无一物之  
上全不可有<sub>レ</sub>无是非得失也不可有見不見也此祖師語  
八本錄<sub>二</sub>ハ引<sub>三四</sub>句而已本來无一物<sub>ト</sub>云<sub>レ</sub>簡要<sub>二</sub>引  
之也又云以下<sub>ハ</sub>不知何人語<sub>ト</sub>也道本无形相<sub>ト</sub>ハ前<sub>二</sub>  
見佛<sub>ト</sub>云<sub>レ</sub>也即真空冥寂也真空冥寂<sub>ト</sub>ハ佛雖見松竹  
而不分別也肉眼見物則六識緣物分別<sub>レ</sub>々々則有生滅万  
殊也道<sub>ハ</sub>本无形相知<sub>レ</sub>无形相<sub>レ</sub>之知惠即是道<sub>ト</sub>云義也如  
是<sub>レ</sub>見解<sub>ノ</sub>者<sub>レ</sub>為般若也明眼<sub>一</sub>明眼<sub>ノ</sub>人<sub>ノ</sub>見<sub>レ</sub>象一目  
二見<sub>レ</sub>之得其全体然<sub>レ</sub>ハ衆盲<sub>ノ</sub>所喻<sub>レ</sub>之其杆等亦是象<sub>ノ</sub>  
形<sub>二</sub>メ不違也亦莫道不是云<sub>レ</sub>ハ此理也然<sub>レ</sub>ハ佛<sub>ノ</sub>見  
性亦然<sub>レ</sub>譬如在<sub>レ</sub>其杆等<sub>ノ</sub>半途亦是象何物非真性乎全



牛一釋牛也未嘗見全牛十八已是用心熟又諳解牛道故也不連其物見當体即空也理八層理也肯繁間三寬廣二遊及而解也謂之全牛十八謂之見全牛之意也庖丁八不見全牛是見佛性之位故也當体即空故也雖然如一捻結也直是作家也一去裡頭十八去心性摸一也心性十八所謂全象全牛也所以道要一其心性八直下二看八即看尋覓摸索世八不可見也你如今一尋常八一塵一葉一三千刹一所有之微塵每一塵見一佛刹是至極之說也當恁麼時此說猶在半途則更二其ノ半途在何處哉那邊更一微頭也且道那邊半途八在什麼處釋一教也

### 長慶阿羅漢三毒第九十五則

#### 垂示

有佛一勸學者行履也有佛ノ外八建立門也住著則无用人頭角力生也无佛外八掃蕩門也住著則落草也或云先德云不走過草深一丈十八真正舉揚世曰也不二曰非真正義只是草漫々之義也言八无佛ノ

外八不立門也住也八成窠曰故二慈悲落草世曰也或云急走過世曰不走過草深一丈二一法不立之正位故佛眼亦難窺故住著于此則欠化他急二可出于化他門也或云有佛外不得住即心即佛即悟自性天真佛之外也此位八起佛見法見佛魔二被碍故云不得住也頭角生八悟自己則法慢之頭角生也无佛外急走過十八非心非佛八上无攀仰下絕已躬之外也此位八无佛可成无法可得佛眼亦難窺况有入之近傍哉故土曠人稀草深一丈也長沙岑云我若一向舉揚宗教法堂上須草深一丈云言八大九知識ノ說法八事不得已而說破若真正二舉揚世八法堂裡草深八在也此八非真正舉揚義只草漫々之義二一指正位而已直饒一掃窠曰也事外一展事投機之謂也暫少形之云十八事八万法也機八智也迷則妄也機兩立不悟則妄也機一致也只悟了了看則妄外无機之外无事也機字八禪錄多用然十毛指八難定是何義大明錄有說云云義俱具是云理也忘言独至是云機也中峯廣錄禪機云機者



心之所應也。亦是亦非造意應也。故二天曰世典寂然不遠感。而遂通。云是尚禪機似彷彿。夕リト云也。只无心而所應也。搃メ機ハ苦之意也。見于尚書也。放苦于此中的彼是機之所為也。云心之所應。義畧同也。心應境。初一念之當位也。且道。

一結公案

舉長慶有時云寧說阿羅漢有三毒不說如來有二種語不道如來無語只是無二種語保福云作麼生是如來語慶云聾人爭得聞保福云情知你向第二頭道慶云作麼生是如來語保福云喫茶去

長慶一長慶保福同在雪峯會下舉此古則商量入

儿也夫阿羅漢ハ不可有三毒然九ノ寧說一不說一也黃蘗酒糟之語勢也五時八教或說百千无量法門即對機之異說於佛只說一法也不道一只是。如此云へトテ一向二不道如。只是何ニト說百千法門不離一法也作麼生是保福云二種ノ語ハ无イコサレサテ如來ノ語トハ是什麼ソ聾人一不會ノ者ハ爭知レ也情知你一情而誠同也初ヨリ實是程ノ見解テ在ウト思ウタハ如案云出夕長慶平地之上ニ說教未會教外肯也作麼生是。然ラハ和尚ヲセラレヨ喫一盞睡漢茶飲長慶問如來語如寐寤茶飲睡氣醒也着語焦一羅漢ハテ斷盡三界見思兩惑再不受三界生故云焦一敗種也或云三毒滅盡沉空滯寂故雖遇佛法兩露再不生佛種譬如焦穀敗種雖遇雨露不生芽也。已是一云无二種語則聞釋尊說法故也四十九年一字不說テ一種ノ語モ不說者ヲ猶一前不說如來有。ト云サハ在凡二猶重複メ云力故也早一何トモ說テ說カハ早七花八裂也周一回互之謂也



或云周由八周遮義同之，不直說別藏，不統路說義也。此八皆辭字也，作之乎者也，好之乎者也。八語ノ助也，非正語之謂也。已云二種語，則如來ノ正語ハ失ス。說什麼一說二種故也。已云二種，則第三第四亦出來也。好一保福好ウ通夕道一如此，此被通長慶道，什麼ト也。望一不會ノ者ハ望一歎只也。或云歎聾人，不聞也。或云不會者ハ遠而遠ク成也。七一抑聾人之語也。爭一長慶モ保福ヲハ工瞞セト一保福ハ一籌云勝之夕ニ似タカ故也。明眼人ハ指保福也。或云保福モ長慶ヲハ瞞スルトモ明眼人ヲハ難瞞也。裂一保福如此云テ裂轉長慶鼻孔也。何一答保福第二頭也。何止一第三頭第四頭テモ在ニ錯ハ如來語ト云処ヲ不弄得故却一取返イテ問保福較一也好ウ之夕領ハ口悟領納他喫茶去之語也。實サテサウ或云諸人領喫茶去，还一示衆也。或云復云，二字

**批判** 長一標語釋夏也。拳衍也。蹠一還會麼云會亦蹠一。覺商量ト八拳詰商量之謂也。飽參ノ衲子拳古則互ニ商量足其見地未及処。

刻却其見地已過，謂之拳詰商量也。一日一平常阿羅漢八目，果有六名，其一各殺賊トハ依殺煩惱賊等之功能。名之九々八十一品煩惱トハ云思惑也。見惑ハ餘也。思惑ハ細也。仍此八拳細方也。三界九地トハ欲界ノ一地ニ有五趣地，所謂地獄餓鬼人天也。修羅ハ釋云開為六道合為五道。開修羅則欲界ニ有六趣合天衆則欲界有五趣。此欲界五趣地為一地，其二四禪ト四空三界ヲ合セテ為九地。一地ニ各具上上上中上中下中中下下上下中下下之九品，則合セテ九々八十一也。然ハ斷此二惑諸漏一。梵一此是第四果ノ无學ノ阿羅漢位也。三毒一三毒トハ即是貪嗔痴ナリ。根本煩惱ナリ八十一品，尚自一此語少似異。教文上已云斷貪嗔痴等八十一品，思惑則何復云三毒。即是貪一根本一耶。然ラハ口悟ノ意ハ古則三毒トハ見惑ト心工ラカ夫レ見惑ハ貪等ノ十使之所起。故也。思惑ハ貪嗔痴慢之所起也。長慶道一正評公案也。大意一佛ハ說頌說口則頌為實。耶口為實。耶只似說不實語。



然トモ説頌説<sub>レ</sub>對機之説テ<sub>レ</sub>コソ在<sub>レ</sub>佛ハ説唯<sub>一</sub>法全  
 无<sub>レ</sub>不實語也法華<sub>一</sub>別証也世尊<sub>一</sub>捻結也觀機<sub>一</sub>逗教ハ逗  
 ハ段義也万種<sub>一</sub>然則實語之人<sub>一</sub>曰他意<sub>一</sub>抑長慶機也先  
 ツ徵也佛以<sub>一</sub>衆生<sub>一</sub>抑也維摩經文也佛ハ本ト只説<sub>一</sub>  
 乘衆生隨機大小分頌漸也依此經文立<sub>一</sub>音教之宗云今  
 長慶舉覺商量ハ會得一音教之上故<sub>二</sub>佛以<sub>一</sub>ハ不无長  
 慶要且<sub>一</sub>何故<sub>一</sub>只論判如來之語許リテ自不得受用如  
 來語然<sub>レ</sub>ハ大<sub>二</sub>似人<sub>一</sub>也保福見<sub>一</sub>保福ノ問答也初ノ  
 問答抑長慶后ノ問答揚保福也長慶平地之上<sub>二</sub>説教是  
 无<sub>レ</sub>風起浪也鬼窟<sub>一</sub>ハ指教内也長慶在鬼窟裡作<sub>レ</sub>活<sub>一</sub>來  
 ル力故<sub>二</sub>保福<sub>二</sub>情<sub>二</sub>知你向<sub>一</sub>云ハ<sub>レ</sub>夕果中其言向<sub>二</sub>第二頭  
 却問師兄作麼生是如來語故也鎗<sub>一</sub>長慶被保福<sub>レ</sub>奪鎗  
 頭打手<sub>二</sub>入夕揚保福喫茶去也失<sub>一</sub>長慶云无<sub>レ</sub>用之事被  
 人<sub>一</sub>逼也禍<sub>レ</sub>身<sub>二</sub>引掛夕也且問<sub>一</sub>捻判也有幾个トハ云  
 捻无<sub>レ</sub>義也回教<sub>レ</sub>極位ト心得夕カ<sub>レ</sub>トモ云ハ<sub>レ</sub>有<sub>レ</sub>缺方  
 故<sub>二</sub>一字不説<sub>一</sub>頌トモ<sub>レ</sub>トモ不説ホトノ事ハ无<sub>レ</sub>然

レハ恁麼<sub>二</sub>見得スレハ保福<sub>一</sub>好ウ云ウ面ヲ<sub>レ</sub>タ<sub>レ</sub>トモ長  
 慶ト共<sub>二</sub>敗缺スル也故<sub>二</sub>懇<sub>二</sub>点檢<sub>一</sub>將來<sub>レ</sub>ハ保福長  
 慶盡合喫捧也放<sub>一</sub>此<sub>レ</sub>ハ<sub>レ</sub>悟本分草料ヲ<sub>レ</sub>ハ且置テ放  
 開<sub>レ</sub>許<sub>レ</sub>于夾山大衆<sub>一</sub>令理會此公案也理會<sub>レ</sub>世<sub>レ</sub>看<sub>レ</sub>也故  
 各自<sub>二</sub>呈<sub>一</sub>已解也有底<sub>一</sub>別判邪解也先ツ<sub>レ</sub>有<sub>レ</sub>得有失之  
 邪解也保福道底ハ是<sub>レ</sub>チヤ長慶ノ道底ハ不是<sub>レ</sub>チヤト就  
 言<sub>レ</sub>向生<sub>一</sub>知解分<sub>レ</sub>別得失是不可也殊不知古<sub>レ</sub>些子<sub>一</sub>无<sub>レ</sub>縫  
 也<sub>レ</sub>如今人<sub>一</sub>以下四行ハ<sub>レ</sub>頭<sub>二</sub>頭<sub>二</sub>邪解也轉<sub>レ</sub>處<sub>一</sub>悟<sub>レ</sub>處  
 也<sub>レ</sub>便用トハ<sub>一</sub>不用第一頭也第一頭ハ<sub>レ</sub>這箇ノ手段也<sub>レ</sub>不用  
 這箇手段也跳出<sub>レ</sub>這<sub>一</sub>跳出<sub>レ</sub>言<sub>レ</sub>向之外<sub>一</sub>看<sub>レ</sub>向<sub>レ</sub>上<sub>二</sub>自<sub>一</sub>有<sub>レ</sub>  
 也<sub>レ</sub>你若道<sub>一</sub>以下三行ハ長慶保<sub>一</sub>俱是ト云邪解也長慶  
 聳人爭得聞云夕ハ<sub>レ</sub>何<sub>レ</sub>處<sub>レ</sub>力<sub>レ</sub>不是<sub>レ</sub>ノ處<sub>一</sub>ト云<sub>レ</sub>保福喫茶  
 去ト云夕ハ<sub>レ</sub>何<sub>レ</sub>處<sub>レ</sub>力<sub>レ</sub>是<sub>レ</sub>處<sub>一</sub>ト云ハ<sub>レ</sub>没<sub>レ</sub>交<sub>レ</sub>涉也<sub>レ</sub>這<sub>レ</sub>因<sub>一</sub>茶<sub>レ</sub>類  
 勸修也<sub>レ</sub>无<sub>レ</sub>你<sub>レ</sub>計<sub>一</sub>不落<sub>レ</sub>一念<sub>一</sub>知解淨<sub>レ</sub>躰<sub>レ</sub>々<sub>レ</sub>地<sub>一</sub>方見<sub>レ</sub>台人<sub>一</sub>相<sub>レ</sub>見  
 也<sub>レ</sub>五祖<sub>一</sub>要<sub>レ</sub>看<sub>レ</sub>急<sub>二</sub>看<sub>一</sub>ヨナリ<sub>レ</sub>於<sub>レ</sub>奔<sub>レ</sub>馬<sub>一</sub>前<sub>一</sub>相<sub>レ</sub>撲<sub>レ</sub>世<sub>レ</sub>ハ<sub>レ</sub>手<sub>一</sub>合  
 イ<sub>レ</sub>テ<sub>レ</sub>子<sub>レ</sub>リ<sub>レ</sub>マ<sub>レ</sub>ワ<sub>レ</sub>ラ<sub>レ</sub>ハ<sub>レ</sub>踏<sub>レ</sub>倒<sub>レ</sub>サ<sub>レ</sub>ウ<sub>レ</sub>ス<sub>レ</sub>急<sub>二</sub>着<sub>一</sub>手脚<sub>一</sub>可<sub>レ</sub>決<sub>レ</sub>勝負<sub>一</sub>也



這箇一評結親疎也這箇公案トハ保福長慶ノ相見之處  
 若以正眼觀之俱二无得失然トモ却无得失也辨之得  
 失无親疎也二分个親疎保福勝長慶劣故二長慶作學人  
 須还師尊禮拜保福也何故ニト云ハ保福云喫茶去ハ最  
 是也故ニ保福ハ這箇ノ些字ノ巧處一如電一无些字  
 縫罅也俱无得失以下十三字大誤也蜀本ヲ為好也牙一  
 爪一謂其威氣也或云尸頭上安頭之謂也保福云喫茶去  
 尚是頭上 頌 頭号一頭ハ猶言第一頭第二頭也号ハ語  
 安頭者也 助也為隔語置之別ニ无意也言ハ着第一  
 頭第二頭看此公案如上水覓龍也卧竜一者也就言句莫  
 保福為第一段長慶為第二頭也无処一就龍云也聾人爭  
 一ハ死処也死處也有処一喫茶去ハ有処也活処也稜一必非稜  
 師劣也稜禪容々々々サ儿者十九カ三月禹門点額之夕ヨ  
 活竜ト思夕レハ空 着語 我一吾宗ニハ有付麼第一第二  
 遭保福点額也 事也抑保福長慶也如此抑揚  
 収放スルハ亦宗門法樣也隨一第一第二ト如此詰墮論ハ

為什麼同一此ヲハ如保福者ハ知ラウス四一无処ト云二  
 當于无知音用処也无伴侶之形也云无機也聾人一ハ死  
 水之見解ナラハ則難接物故也其機ナル人ハ接物ハ不可  
 叶徒一聾人一涉ト度故也又云若是第一第二ナラハ徒劣  
 一也討一何ニシ无処チヤ有処チヤト道理ヲ分ルヤ嚇  
 一有龍処ハ无風一ト云テ嚇入人也还一アラ怕口レハ竜カ  
 ルカシ來也スワ活龍カ來ワ掛寒毛語可見也句一長慶无  
 益ノ事ヲ云テ保福ニ一撥セラレテ禍ヲ身ニ別掛夕聞一  
 其機ナル人ハ垂手入鄜利濟ハ難叶也失一保福ニ一撥  
 セラレタカ雪豆ニモ如此云ハレタ退一但之長慶不會非余  
 讓保福令呈活機也万一如此掛讓セウス入ハ方中一也只  
 一是故ニ長慶只得飲 批判 頭一頌邪解也先頌第一  
 一也不是是已讓入乎 句次頌第二句也諸人若  
 作保福是第一頭長慶是第二頭之會猶如卧竜在死水裡  
 作活計也止水ハ莊子辭死水義也這箇機一就第一第二  
 求之且摸一也雪豆云卧一頌第二句也洪波一此処有龍



藏処ソ也正似一列類也只引似語也所以一揚保福也它  
有一抑長慶有餘韻雪豆有餘戈義也成文」トハ成文章  
之理也依前一不効一其故ハ却道  
稜禪一々々裡頭ハ此頌ノ裡耶

### 趙列三轉語第九十六則

#### 舉趙列示衆三轉語

趙列一三轉語ハ趙列上堂曰  
金佛不渡爐木佛不渡火泥佛

不渡水真佛内裡坐菩提炎真如佛性盡是貼体衣服亦名  
煩惱是嫌心外有佛之謂也真佛  
自性天真之佛也内裡身内也

#### 着語

道什麼何二ト  
云シトテ示衆ト

ハ云ソ本ト云イ事カ在ウニコソトテモ道イエマイソ示衆  
ト云ヲ破テノケ

#### 批判

趙列示一以下八行ハ先評三轉  
語也評削真佛一句先標當削之

肯也煞郎當セリトハ趙列末后云真佛屋裡坐是煞郎當  
十九事ヲ云ハレタ他古人一釋這一句之由也以下三行ハ

評趙列不得已也此語トハ三佛也箇消息ハ通這箇消息  
也真正舉揚ハ法堂草深之故ニ不可不垂慈也餘二見地  
明白ニメ嶮峻トハ掃地ノ人亦无故ニ草深一丈也嫌他  
一結已削之意也趙列ノ意ハ泥捏木刻金裝ハ爛鎔燒ノ  
故ニ非真佛々々有屋裡云畢竟爲云此末句也然トモ雪  
豆ハ餘嫌其漏運削末句只頌泥木金三句則可矣嘗雪豆  
頌台只舉泥一木金一語計而截斷末后真佛之一句也泥  
佛一判三句妙處也以下三行ハ四悟注破メ令見也有什  
麼難會トハ雪豆ノ意ハ泥木金ハ木爐火ヲ渡シハ爛鎔  
燒スルテヨ此カ真佛不ヤ別有什麼難會麼敗壞即法身  
ト云テ敗壞无常之身即法身也一百一贊雪豆頌台也一  
百則中唯此三頌向上也

#### 頌

泥一鉄櫃子沒可把也會得  
此語如二祖神一嗣得達磨

一宗也若但立雪斷臂極處ト思イ未到休歇田地未得  
謂証ノ者ハ只立雪斷指メ吾亦

#### 著語

浸一渡水故也  
不渡時カ好イ



ソワケヌツ不トモ云ハハヤ渡水方カ在ルホト二浸  
 也无一趙列言タテ、置カイテ雪豆別來テ拓故也于他  
 一祖何故ニ別來タソヤ不于者ヲ別出タ見一乍  
 イ者ヲカ合セタヨ別損シハ无イ下ニ為廢上先抑  
 タ一人一達磨不來東土二祖不往西天然ルヲ二祖立雪  
 傳心ト云テヨリ三祖四祖天下老和尚皆傳故也將一雪  
 豆亦實ニ看ニ祖傳法別出故也趙列ハ此世界虛偽力  
 實ツト示イタソ阿一休トハ二祖也全非他物也入一易  
 見之謂也言ハ詐ハ易見也一云古語云入寺看額入境問  
 俗言ハ看ニ祖悟也一云辨真偽也虛偽力挂テ實ソ泥  
 金木佛ノ不渡是眞佛ソ只今二六時中走上走下スルハ是  
 竹麼ソ入寺看額々々寺ハ看ヘタソ閻梨即是ヨ二一汝等二  
 六一走下スル者非此神光何也關一雪豆モ似物ヨ雕  
 偽一 泥一初二句也先釋徵也這一句トハ指泥  
 類ヨ 佛不渡水也此一句已頌古則了也然ルカ  
 且道爲一別神光何也以下三評同義也二祖一神光緣起

批判

傳道時至凡宜一久居一立雪斷臂也以下十三行述立雪  
 傳心也群書トハ即孔老之教也儒教道教共究メ盡タ及  
 訓ハ究也祖述ハ祖ハ本之義也述ハ着述也福蜀二本作  
 禮術風規也孔老之教ハ祖述上台聖人之風化之規則也  
 古尚若一古人如此勤修而求道我天豈不余乎難行能行  
 非忍而忍テソ指立雪猶言輕慢也當為何一何事ヲ肝要  
 二未竟スルソ竟心一无心飯也也不可得不无義也心不可  
 得是即安樂田地也安心竟ハスワ安心竟タハ後接得三祖  
 也既傳一居无常死也傳法得入則於世无別况時當破滅  
 佛法仍藏迹无人知也宜律一通難也以下ハ三行ハ次  
 通二祖之難也唐高僧傳二祖章二祖遭賊斷臂而以法御  
 心不患且自治眾云有琳法師又遭賊斷臂而深患痛二祖  
 同居咽之常包治乞食令食琳怒曰吾无臂何不令啗食祖  
 云吾亦无臂仍琳知祖无臂云不載達磨傳法事也只三祖  
 章曰二祖妙法一三祖遭賊難斷臂故不傳法于三祖賴得  
 三祖自然發悟自稱三祖祖々相傳不實ハ二祖不傳授也



云愠怒中云夢堂和尚重修深唐宋三傳々々ハ皆立十科  
夢堂立六學仍云六學僧傳其禪學ノ中ニ載二祖事欲  
宣傳載之仍怒中告曰不可遵也於二祖求法時命亦不  
斷臂手然人思斷臂立誓難行是悟道傳法或心狠暴  
小大夫等往々斷指斷臂我亦云傳法也其上賊ハ斷臂法  
樣下二人ノ同ウ可斷乎又已无臂而可被包治人乎夢  
堂曰律師一余曰非律師之以禪律異宗証之米集ノ者之  
訛傳ソ也宜如米集者所云載之也不然後世肝膽楚越嫉  
禪者力更易メ云宜之作取信乎夢堂肯首メ本傳灯并法  
林載之也宜於二百五十戒一毫許不犯之云捨メ央ノ法  
ニ疑フハ疑キ儘書ク者也宜師必尔ニ他當時一次ノ二  
句也但立雪斷臂爲極處未到太休歇田地足恭一世ハ人  
皆効之我亦云得法然則二祖亦作誦詐之徒也惜哉足恭  
ハ論語云巧言令色足恭立亦耻之註云足恭偏僻貞過恭  
則迎諂也只今ノ用所ハ不有  
真實之義也曉戸殿又足將樹反頌  
泥佛一贊雪豆也豈不  
古德四偈也先舉洞

山偈也以下皆奉類也別此三頌相類之頌也五臺一懷一空石  
一是皆頌法身向上之事不可下注脚此時万像由自己全  
无差別呼天爲地呼地爲天也不妨也然ハ此理ハ即教  
家亦毎々談出ス何独於宗旨之奇特哉其故万法一致則  
馬即牛也雲氣蒸飯也狗ハ仰卧拳足尿スル者也餓子ハ  
油餅也穀下ハバクナ也唐土ニバクナ打ガ帝ニ書何百何貫  
覆之置クヲ云穀一其上投暴打成貝則取之穀書播字也  
壞一是頌法身偈也懷列牛力喫禾益列ノ馬腹力脹テ破  
レテ欲死故ニ天下一灸一也空手ト云カトスハ把鋤一步行  
ト云カトスハ騎水牛也人從一橋流一也或云橋可音讀  
非橋梁之橋田器也只板也耕者栽禾平泥時此板ヲ置テ  
泥上入立其上刃之而行テハ泥田作平々種苗于其上也  
然トモ隨如此之義理則背于本頌意也石人亦有心也然  
ラハ非唱雪曲也解唱巴歌也汝若无心似石人非唱巴歌  
雪曲也可和也若會一評又金佛一鉄撮子也如子胡狗  
也此語ハ謂古德四偈也也蓋ニ趙列意ハ金佛不渡



爐渡則通身燎却故趙列別立真佛也雪豆意敗壞即法身故以金佛渡爐為宗旨然則這事全露矣曰悟亦肯之故着語曰燎却眉毛又曰天上天下唯一周徧法界是豈非真佛乎契此金佛燎却之機則二祖安心杜頌頌子胡狗乃至竈神逃報豈是別物乎人々皆尔故三頌續此三人妙也牌一若人見得牌一知得此狗落處盡大地清風凜々也紫胡作子胡也子胡利蹤禪師也燎一渡ラ又ト云モハヤ南泉弟子也趙列法眷也燎一金佛方渡爐則燎一也天一是世尊初生之時云タソ生下時カ所要也娘生ノ眼トハ此コヲ云也天一敗壞即法身之當位也敗壞无常之身即堅固法身十六周徧法界故也是天一也又一雪豆上之泥佛話モ列神光又此二列子胡也只一六字ハ衍也或云就狗云也不一識字者コソ見牌即知有狗スレ若

着語

不識字者猫兒ト書タリトモ知ルニイ這事ヲハ不會者ハ難知也天一教箇ノ字ヲハ天下ノ初僧難下皆也只一難挿皆者來テハ皆被此狗咬也又恁一衍也頭一頭上脚下

批判

清風凜々也又云一批判金一初二句也先釋徵次列スワシ狗力來ルソ綠也作家爐一トハ非必依金佛渡爐之語言之欲知此話落處作家爐一煅鍊之將來于始得也紫胡一看狗因緣也且道一徵起也咬趙列一有趙列曾參子胡機緣乎諸祿无之先德曰无門関有之云或云只雪豆頌趙列金佛用子胡機緣故云タソ或云趙列有狗子佛性之話故云尔歎紫胡一捉賊因緣也捉賊一有盜人捉ヨクト呼フ黒一實思有盜人有一僧走出タレハヤ捉曾捉タソト云不是某甲トハ不是賊其甲テサト云是和殿テハ在コソスルラウ不兼當吾意也不會吾意也可惜太鈍遲也你若會一此二句也這話トハ金佛不渡爐之話也你若會得此話即子胡狗子十ラレ便許汝咬殺一切人何處不清風也若要見他トハ插牌中教箇字也要見牌中教箇字但透得盡此金佛話頭方見雪豆牌中教箇字清風何処无之頌也福本作透得盡方見雪豆頌也無云字也其故此評評上頌故也又本佛一鉄櫃子也會



得此語如破竈隨杖子忽擊着也常一咄汝本博土合成一  
 起十云テ擊三下スル処テ竈神力方知從前辜負我也我  
 手竈神也負自己之謂也擊竈三下便會得自己也或云竈  
 神於破竈隨杖下轉身生天雖然未得本分拄杖子在故辜  
 負我這箇拄杖子若得這箇拄杖子立地二成佛世ウス者ヲ  
 生天為行麼也  
 我我雪豆也  
**着語** 燒一唯一而上同義也或云唯一  
 雪豆我能知多ト思東一揚破  
 竈隨平生行跡非行市之行也癩一雪豆引出破竈隨故也  
 在ー此拄杖子八山僧二モ亦在トモ用イ又テコソ在  
 但阿一何密我ノ三テラ誰力手裡二モ在拄杖子八人々具  
 足底也此集多文字誤料知ル二此人ノ字モ本八又ノ字  
 ソ訛為人字乎削去好矣初ノ本二每着語一句有又云字  
 後削去テ其遺テ不削之字或殘テ在手似一似竈神不會  
 時相似誰摸一也負自己故也有ー但摸得トモ有行麼用  
 処也蒼天一嘆嘆辜負処也三一悟夕ラ知得レ也寧一不  
 一人々幸有拄杖子未于人不得若一拂跡也直饒契當自

已才思契當辜負世也作一サテ何ト振舞テ辜負世一  
 ソシテ六拄杖子在別人手裡ホトハ不可不辜負也拄杖既吾手  
 初是不負我也若未于人得ソト  
**批判** 木一初ノ二句  
 也八拄杖子八早是被入棄了也  
 也隱居一初縁也隱居嵩山也一日一竈神曰縁烹一祈應  
 則祭三牢故也是識神之所為也初入廡敲三下先驚覺神  
 也后三下落処難言処也本有之性博土合成灵一也侍者  
 一侍者悟処也徑肯徑截之肯也侍者之処會元所載好之  
 也云禮拜着トハ知侍者演散時熟而言故言下會也后有  
 僧一老安拈語也此子トハ指破竈隨也美也物我一竈神  
 泥瓦合成侍者四大合成其性无一生一也故云物我一如  
 也口悟徵云竈神泥瓦合成傾墮落悟无生故是也其僧五  
 蘊所成之身也眼見耳聞此身未壞然亦云破也墮也何処  
 破也墮也十儿何故二俱闕悟スルヤ然則四大五一而博瓦  
 合成是同別款也全同也然トモ竈神八泥瓦合成則敲令  
 破墮侍者身五陰合成不壞則今全与竈神別也然トモ亦



云破也隨也則開悟四一五一故是知五蘊一為泥瓦元來  
同一致也憑哉誰亦可契无生也既是如一次二句也只是  
未一未得拄杖子則人々可辜負也且道一徵釋也老僧口  
悟自謂也他意雲豆意也サ下何ト說ソト云ハハ是知絕  
情塵淨躡々ナラハ見他親切見他三轉語見他二祖子  
胡徇破竈墮杖子擊着落処也於此口悟評之線路可知三  
頌之  
旨也

### 金剛經罪業消滅第九十七則

垂示

拈一真正舉揚也拈スルモ拈ニ放スルモ放一也然  
レハ一即一切々々即一也真正舉揚時僅涉拈  
放未作家也真正舉揚之時雖舉一明三之後快底猶一也  
直得一作畧難及也天地ヨリ至兩驟作畧也徒當口切頌也亦  
作科通作斗頃湫ヨリ至盆傾說法也作畧モ說法モ難及  
之謂也雖然正眼ニ看來レハ也未提一還有ー結故作者

也格外提持也拈一放一十八或云  
一放一拈義也非拈一放一之義也

舉金剛經云若為人輕賤是人先世罪業應

墮惡道以今世人輕賤故先世罪業則為消

滅

金一若為之為ハ被ノヨ三也平色也不二譌云為人

輕賤則為之為ハ是ヨ三也經文ノ意ハ明持經切利  
也依持經力轉先世重罪今得人輕賤被罵打則已償重罪  
了故云先世一則為一罪業消滅不墮惡道也是云轉重賤  
受也今雲豆頌意非教家之意宗門拈之也以証佛地者各  
持此經大舉之也一重向上也証佛地者有何先世罪業有  
何輕賤也  
着語  
放一又一証佛地者ニハ我无ラウニハ有何  
輕賤然トモ放一為人輕賤又一也常不輕  
之意也驢一罪業多也墮墮一地獄ハ墮タソ罪業在ウニハ  
隨一テハ酬一酬ルニハ必ス重スル法也如得一尺還一丈



也是云增上緣是三果三業之意也或云及字返字耶作業  
 有根本故返末也末ハ墮獄ヨ或云酬一依先世罪業受今  
 世人輕賤之謂也只一依先世罪業受今世輕賤故只一也  
 向一云先世則又遠ナルカ故也過去久遠ト云時ハ何時ノ  
 罪業ソ種一造タル罪ハ一度償ウツト云義也業々下果  
 ス者ヲ消滅為什麼惡目難為善目也雪一罪業ハ重少  
 ヲ作タレ何カ消滅セシ  
 ヲ如渴一但一度ハ消ウス  
 罪業消滅之理乃經中一也經中多註釋也頌這意トハ所  
 謂証佛地者各持此經也指出自己一卷无字經也昭明一  
 明帝非經也此二分昭明之作也科此一分為能一教一此  
 經般若美驗一カメシ一事ヲ説タ未受トハ未受地獄苦  
 也獲得佛果菩提トハ見于經文也批教一批教家意有依  
 持此白帝黑字之經得此勝利今此頌古ヲ恁麼二見ハ段  
 交涉也有底一顯經无驗也有底道經有美驗縱不讀有切  
 利云邪解也你誡一白底ハ帝黑底八字之經ニハ无美驗

批判

金一正評也只批一  
 只批誦論尋常教家

也法眼云一別評公案也先約此經二字釋也証佛地者一  
 在于傳灯并九卷也此經非黃卷赤軸事也經中云一斯結  
 支一切諸佛報應之諸佛也及諸佛法身佛也皆從此經出  
 トハ人々本具ノ无字經也且道一評結也黃卷赤軸底是  
 ト云ワハ錯認定盤星也黃一赤一儒釋道三教互論法邪  
 正正月十五日各以經教安三重架以火烧之儒道二教之  
 經悉燒為灰燼佛經无燒此時佛經染儒道二經之所燒烟  
 帝色為黃軸色為赤自尔以來黃經帝赤卷軸為顯佛經美  
 驗也今元宵点灯彼時之遺照也金剛一約金對般若釋也  
 先舉喻以舉法也金剛其体堅固故一切物不得壞金剛其  
 用銳利故金剛能壞一切物也无物摧真空知体知用能摧  
 物也或云自行化他也擬山一提婆投山岩佛密跡神以金  
 剛拏碍之山摧云其法亦然謂法体堅固也此般若一法也  
 先標列也三般若評于智論也實相般若功觀境也般若實  
 相何也諸法空也不動万境松々上竹々上當体即空卜觀  
 スル力實相也觀スル當位也非法華法々住法位之口融之



實相也法華觀了不觀法々住法位一自然實相无相也觀  
 照般若八能觀ノ智也諸法无相ト觀スル智也當体即空  
 ト觀スル万境即一真智也是謂境智冥合也釋尊於菩提  
 樹下見性成道又見玉ヲ夕レハ一切之境力悉ク始覺之智也  
 本覺境而始覺智全无二元別十ルヲ云大覺也无漏此智  
 之物故云四覺也奇哉一切衆生皆具如來智慧德相ト云  
 夕レ是也故釋尊不說法疾入涅槃ト云玉ヲ也文字般若  
 八經卷等也實相般若八即一今因悟此評八大異于教意  
 實相般若云智也觀照般若云境也蓋宗門用教如此不拘  
 能所理事也始覺智还同本覺理則理智冥合一多不二則  
 安有境智之差也境智冥合之時ハ何ト回互又云テモ不  
 苦也放光ト八着衣喫飯等也動地ト八舉足下足也聞色  
 トト八十二時中六根門頭三昧也文字般若ト八三般若  
 内文字般若似低下雖然文字性空也拈却黑字白帛看文  
 字性空則法身也實相也然則文字兼二般若也文字之上  
 二立言談法身文字性空即法身也即如一微結也是般若

耶不般若耶ト云夕ハ學者二爲令着機也古人一約經卷  
 二字釋也先引也一卷經ハ人々本具一矣真性也又道手  
 一般若多羅之語也若攝此一此經ノ功用ヲ云ハ若彼  
 轉重輕受之功力ハ分毫ホトノ莫也縱阿佛罵祖之功力  
 未爲奇特也不見庵一約我等四相釋四一无我无人无衆  
 生无壽者也庵居士意已元我入則誰誰誰听ソ也疎親ハ就  
 我人云亦破此四相即此經宗趣也歷座誦說スル者ハ三  
 度四度乃至多誦云歷座也金剛般若真性空性ノ上ニハ佛  
 亦塵况諸佛乎我聞信受ト八奉一經始終指文字般若之義  
 也假称名トハ非真也圭峰ト約四句偈意釋也先出偈也  
 四句之偈之莫多說也唐有金剛經之註八百餘家云圭峰  
 取此文尤好也其後凡所有相有句也皆是虛妄无句也若  
 見諸相非相亦有亦无句也即見如來非有非无句也含蓄  
 此四句意則不用文字長短也經文含即非亦非四句義之  
 外皆四句之偈也可云即見真相而云即見如來故同證佛  
 地ト經也中峯録ノ意ハ四句ノ偈ト云外ニハ必有乃至



等之文即知不可定也或一字多字乃至半卷亦可云也義全卜八是也四句義全者也於一經中間取其義全者如上經中云卜云以下依而此經釋依金剛而釋依般若而釋依一卷經釋依講經而釋依四句而釋因悟怎麼釋了更欲出宗旨也僧問晦一劫緣也話一已問コソ四句偈ヨ至極話墮ニ夕ヲ知一テ問カニ於此經一示這事也以下八合宗門云夕此經卜八人々本地風光之夏也若捫一以下拂跡明向上也掃云如上本地風光本來面目也如今人一科云存邪從自己本心上起卜八認黃卷赤軸之上為經耶殊不知一切經從自己本心起也唯是自己本心ヨリ起ルソト云轉處些子ソ自心ノ轉變ヲ云經其轉處些子難見處ソ也拳起信之意ハ一切ノ法ハ言語道斷心行處滅則作唯一心故云真如然一切經教展轉推究則唯皈一心是以禪門祖師謂經為心也禪門昧者不知展轉之義不展一推一徒云心是經廢存經卷可惘也圭峯分四門釋此義隨相門卜八就緣起之法看松青竹綠等也然只松也竹也皆吾心也若破

空諸法變化看非真如已是万法唯心則松也竹也當体即佛故曰真空而如亦云真性也雖然是諸法根源展轉推究則皈于此而已禪門宗師即說此也今禪徒不知展轉四門義若云人々是佛豈不強為乎巡行數墨大珠和尚一劫証也重破黃卷墨字經謂有灵驗也黃卷ニハ无灵只一念發スル心卜有灵驗功德其故ハ万法皆從自心起故也然則此所發一念最灵十儿者也灵則无不通知通則變于万法々々々々故作黃花作翠竹也雖變通故无非般若盡是真如也然一回透此関了全在此境也未透関則不可一任拖却是以回悟亦曰忽未見得云亦只是圭峰四門之義同矣即變卜八放光之處也是即諸法也翠竹黃花无情說法之証也且道一喚作真如卜八不見得時モ真如ノ迷時モ不失故也為宗為主之意同也花叢經无此文只有此意也會要載之也伏聽處分卜八伏頌明一輪王髻中ニ有明珠聽知識處分頌此經灵驗也頌有戰切者ニハ尚之也明珠八喻灵驗切八喻持經也能持此經得灵驗故也然至胡



漢不來之前全一也一二句約教上頌之三句約宗肯頌  
 之也至宗門下此經亦斬作三段故胡一全一也有鏡時  
 胡漢齊現スレ打破則胡一全一胡漢不來則明珠亦无也  
 至此魔佛共不伺也伎倆一破旬一也波旬不窺且置佛亦  
 識我无佛眼竟不可窺也勘破一雪豆勘破瞿曇也十子毛  
 識エ一イ 着語 上只此一珠于挂夕道一点破頌語  
 ソト也 也四一這箇珠スキ透テ四方万象森  
 羅影像諸訛出現スル也或云此珠四边ニ現影者ハ皆是  
 諸訛也四边ハ少ニ諸訛アリトモハ一也多一功多者ハ  
 重賞初少者ハ輕賞故ニ必可功多少分明隨一隨他功賞  
 故也忽一到无功若何賞内一无胡无漢コソ猶一也展  
 一云有功又云无伎倆故也向一元伎倆向一也打一无伎  
 倆一云処ヲ至極ト思ワハ生窠曰故也休一石霜七去之  
 二也謂无伎倆也阿一已是无伎倆无トモ阿一勘一雪  
 豆勘破外道何ト云ハ八道一チヤウコソ我蹤跡ヲ見ウ  
 スラウ佛眼一也咄字可刪也咄勘一咄勘一福本ニハ无勘

破了也四字一棒毛痕ノ着ホト打夕徹骨徹髓ニ善云  
 夕已一雪豆未言勘破以前二瞿曇腕力ハ見ヘ夕者少或  
 云喫棒已在言前云義也或云一棒一必一棒ニハ一條ノ  
 痕在ニ本分義也勘 批判 明珠一公案立功也他得此  
 一何ニ毛在ニイソ 珠自然會用其用ル底ハ胡  
 一漢來一也此是有功勳持得此經所得之明珠ソト云也  
 法眼一刮舌也此兩一結頭也兩句ハ明珠一有切一之兩  
 句也胡漢一標意也雪豆裂轉鼻一云夕且道一徹頭也直  
 似一到羚羊掛角處莫道一跡豈一蹤一而入看セムル无  
 ハカリテ毛无一点氣息亦无也サテコソ无伎倆下ハ云夕  
 是故洞一刮証也功勳不立之証也洞山縁大惠書作南  
 泉也南泉住洞山時也或云土地神夢告院主求見和尚院  
 主曰吾有計今你見仍故撒於地洞山見之起心而呵於此  
 神見拜云云作踐トハ在唐僧狼藉ト云世話也此義難信也  
 只作踐采之義也雪豆道一佛魔難近也世尊以一刮更  
 也世尊二字當作波旬搥天不見上故波旬居色界頂一切



衆生皆謂已眷屬若有一人發心修行出三界則魔宮振烈便知之謂眷屬滅仍恐之來惱行者也是外道也內魔第六式等也內魔力外魔少別入也識情滅盡无伎倆處二至二八天魔波旬亦難近傍也更自点一佛也佛卜云卜毛難近傍也彼云勘一雪豆一機也且道一四悟微起スル也雪豆勘破瞿曇々々亦可勘破雪豆也雪豆勘破瞿曇然卜毛其様二一途二云ハハ窠曰カ生故サテ如此云々此様ナリ処カ評語ニ多也

### 天平行脚第九十八則

毋示

一夏一說偈也此頌古ハ一夏評判此頌古了今夏末遊了故恁麼云耶嚙々口吧々地一夏之間口吧々地打葛一絆一也故今日以金剛王宝剑截斷一夏打說葛了了タシハ始一カ本分ナリケル也且道一結故也露鋒錯誡眼上眉毛看

ヨト云義ナリ

舉天平和尚行脚時參西院常云莫道會佛法覓箇舉話人也無一日西院遙見召云從漪平舉頭西院云錯平行三兩步西院又云錯平近前西院云適來這兩錯是西院錯是上座錯平云從漪錯西院云錯平休去西院云且在這裏過夏待共上座商量這兩錯平當時便行後住院謂衆云我當初行脚時被葉風吹到思明長老處連下雨錯更留我過



夏待共我商量我不道恁麼時錯我發足向

南方去時早知道錯了也

天平一天平從滿嗣清溪進青原下九世西院

思明嗣前宝壽沼南岳下五世也常云莫一今世會佛法者不可在舉此古人公案者夕モ也無也天平ハ機鋒高人ニ我會佛法自負之謂也一日一錯トハ已會佛法伶俐底之人則不可回頭轉腦去直可呈活機而今舉頭轉腦太鈍直故云錯也平行三一西院ノ錯ト云フモ不管進行兩三歩スルキヤ是落第一第三了也平云從滿錯トハ西院モ本无可說法然ルヲ説着スルハ錯也然ルヲ平從滿カ錯ト云是亦自肯成迷人故云錯也平休一不可ト思テ休去也西院云且在一知他未脫洒故也平當時一脫洒不悟不肯便去也右ニ住院ハ后往相列天平山故云天平也見于傳灯杖六卷兩錯事思出告衆云也我不道恁麼一非西院時錯我初行脚發足南方早是錯了也其故ハ不可向末外之謂也

傳灯小異如傳灯可心得也云三錯則加從滿錯ト云夕下

一錯也 **着語** 漏一天平云過一夕這一サテハアリコソスルヲ

ウ跡カ出來夕鏡ト鏡トソレニ搭テ敵ノ甲

ニ打搭別寄ル也着ハ搭着ケ夕或云搭着ケ云夕兩一召從滿平話カ又佛法ノ商量ハ也也一此錯ヲハ作家爐中

ニ燬過ノナラデハ不可知鑄錯ト云故也言ハ會ニ夕ラハ知エン也劈ト西院見拔天平腹心云錯ト也三ト此錯一字即

林際第一句ソ己一半一落一進退失途義也行モセス故モセストキヘモ不着也這一初拳頭泥裡也又三兩歩ハ土

塊也人皆一依下兩錯云兩重ト不知西院此二錯如水入水无踪跡者也無縫罅也前錯后錯全同一致也依一不知錯

落也也展一此錯ヲエサクリアテ又前一前兩錯ヨリ猶モ此錯カ毒也錯一太不相同也是錯ト云ハ用也馬鞍ト馬

ノ山頭ノ骨也似恁一似初僧振舞也抑天平也雪一猶モ逼立夕錯一果一抑天平也軒一其様ニ振舞ワハイツモ入

ニ鼻捏也西一猶言鉄漢也西院ハ平生向上ニ説法サハ



カリノ鉄漢ナルカ餘リニ慈悲ニテ且在這裡ト云テ當時何不也也似天平之曲テ云々風情雖似會得底味不然也貧兒ト天平不断西院ノ兩錯ヲ念頭ニ掛故今日謂衆云也也須一自点檢前事故也或云点檢メ好衆云一事トハ在或云点檢ノミタレハ我錯トヤト云ナリ爭一兩錯ヲ下スサへ不會得我這裡ト錯万錯也轉一天平ノ后ニクタヒレタ事ヲ云

**批判**

思明機縁也初十行先評ヲミタレハ慈心イ

西院也大覺義府大覺林際嗣也一日問踏一踏破化城來トハ直至室所時如何也至ト不言トモ破字心得サセタ亦云踏破死処至活処ト云義也利劍一其死漢斬為付麼也斬トハ不斬トザウヤハ斬トテサウハ着甚一只今死スルカ甚忙事カアルソト云死屍拈思明為死屍也拈ト他ハ室壽也頻云斬々室壽亦隨也打也甚有道理トハ問話僧モ一稜申之テサウ者ヲ和尚方便接他ト旁教訓也已レモ叶ウニトテ這僧ヲモ打テ趕出ス也唯當一打思明且止打這僧何罪カアル這僧

甚有道理ト云ハ說是說非是非人故打乎且別有道理打乎此連打殊勝故兩為弟子也一日出見南一是亦為好傳灯所載也許列ハ東方也指一下ス是力猷刺刀也拂一拂スハ拭刺刀之義也収一刺刀取テ置也思明ヲ肯也阿刺々ハ鳥拍羽色也鳥ノハタクト起也急之謂也急々ニセヨト云義也天平一釋問由也進山主ハ清溪洪進禪師也平參進山主已謂會得自負也蘿蔔頭禪トハ亦ヤクト云テ未熟ナリ禪ト云義歟或云唐五一年中ノ菜食ニ喫蘿蔔故諸人容易ニ所說之禪ト云義歟或云蘿蔔ハ其頭ヲ大ニメ其尾細是龍頭蛇尾之禪ト云義歟或云大根燒食テ信口何ニテモ無事ヲ云イ回ト云義歟屎臭一佛法ノカホリカ不失也如此之人輕薄之徒也且如一顯无法也先正評次別縁也言ハ其様ニ云禪道有可會者乎佛祖以前何処ニ在ヤ還有禪道麼只古人不得已對機垂示后人強名云公案而已其証ニハ看阿難迦葉之縁也唐五ニ六門前ニ刹竿ヲ立是処ニ有佛法知ラセ之為也或云刹竿ヲ倒却スル



底ノ那一人カ在リト知セシ爲也只管一結問由受諸方  
知識冬瓜印子胡乱印定我莫謂會佛法以冬瓜印子豈可  
印也莫教人知ト人ハ不知ト云義也然ハ看ヨ天平モ  
西院ニ連テ兩錯セラレテ周レタワキヤウト過夕ハ  
有者一十二字ハ邪解也有者ハ云ウ惣无禪道事說西來  
意錯ソト云心一心不立之義云錯也是不知西院兩錯落処  
也天平一正評問答也先捨次別也他却一管他ト云一  
字字ハ釋天平進前之意也第一錯之上也從游ト喚処  
直下ニ會得ニ夕ラハ當陽ニ薦得ニ夕テ在ニ然ルヲ奉  
頭故落三落三以外カブリサカリタ也又行一第二錯也只道  
我肚皮一天平肚皮裡ノ情識ヲ以テ学得スル底之語言  
ニテ一向答得ト思テ西院ノ錯ト云テモ不管行一三  
兩歩ス如案依旧黑漫々地不奈何也猶モ知又事ニ成夕  
行一三兩歩ニ夕ハ似衲僧不是十儿也天平近一第三錯  
也西院云且一過夏商量似則一似物干ヤ也不道他ト天  
平一向ニ不是十儿トハ不道只是向上ノ位ニ趕ヘトモ

不上也趕不上ハ趕不着之義ニ可見也不及之義也雖然  
一趕不上未會トモ便行夕処ハ却有此子衲衲一也料掉  
トヨム也方語注云識得你々亦太遠生ト云卿談也如今  
人一解先解次行也今人聞天平外求是錯了ト度曰本  
來无佛法禪道只行脚參禪受人瞞其証ニハ來行脚前十  
レハトテ山ヲモ水トモ云夕ラハヤ山是山水是水ニテ  
竟无一星事者ヲ何ノ參禪学道ソト云リ若捨恁麼作一  
何買帽戴不為在家云僧為什麼也汰俗見解トハ隨平常  
之見解也只佛法禪道ト云ハ自知スル事ソ若論一抑賓  
也然ト云テ今時胡乱之禪和子カ如天平道我會人不會  
擔肚皮禪走天下被頌禪家一如今邪謬流也滿一輕薄  
明一也正一標頌也頌之徒滿肚參來ト云テ思我會於  
明眼人前臨機一点也用一然レハ堪一却一也錯々ハ雪  
豆ノ一機也此一機ニ西院一也雪豆兩錯点破西院兩錯  
故西院清一也鏢青藥切銷也復云一雪豆下兩錯処テ忽  
有箇漢出來テ又雪豆ヲ錯ト云テ吾又問レ且道雪豆ノ



錯与天平錯誰錯力重也大眾判断ノ看ヨ也

### 著語

流トモシ云也也一或得一

一智半解則河佛罵祖之徒如<sup>カ</sup>一也只<sup>カ</sup>一云用木著故也扶  
于云也方<sup>一</sup>学得之禪ハ於<sup>レ</sup>這事不可<sup>レ</sup>被用着閣<sup>一</sup>雪豆毛  
用不着之同流カ或云閣梨ハ指<sup>レ</sup>諸人也他ハ指<sup>レ</sup>天平也天  
一皆此邪流之内也或云雪豆悲嘆之座起<sup>レ</sup>ハ天下ノ初  
僧毛天平ノ様ニ不出得也<sup>レ</sup>不怕<sup>一</sup>雪豆毛不怕<sup>レ</sup>背<sup>レ</sup>后<sup>レ</sup>攬<sup>レ</sup>眉  
堪<sup>レ</sup>悲堪<sup>レ</sup>嘆ト云<sup>レ</sup>鈍<sup>レ</sup>悶<sup>レ</sup>入<sup>レ</sup>者哉傍<sup>レ</sup>入<sup>レ</sup>て<sup>レ</sup>鈍<sup>レ</sup>置<sup>スル</sup>也未<sup>レ</sup>  
灼然未<sup>レ</sup>行脚<sup>一</sup>也踏<sup>一</sup>抑<sup>レ</sup>行脚<sup>一</sup>也一<sup>一</sup>其様<sup>レ</sup>十<sup>レ</sup>者<sup>レ</sup>ハ掛  
点取<sup>レ</sup>于<sup>レ</sup>个<sup>レ</sup>ヨ是<sup>一</sup>雪豆各錯<sup>レ</sup>処<sup>レ</sup>ヨ各<sup>レ</sup>ハル也雪豆已錯<sup>一</sup>  
也西院清風消<sup>一</sup>右西院落<sup>レ</sup>在<sup>レ</sup>什麼<sup>レ</sup>処<sup>レ</sup>ソ何<sup>一</sup>トユ<sup>レ</sup>モ那  
一物<sup>レ</sup>指<sup>レ</sup>也莫<sup>一</sup>西院ト云<sup>レ</sup>カ三世<sup>一</sup>於<sup>レ</sup>斯<sup>レ</sup>ト四悟<sup>レ</sup>向<sup>レ</sup>夾<sup>レ</sup>山  
学者云<sup>レ</sup>ウ<sup>一</sup>西院ト雪豆ト一狀<sup>一</sup>也西院<sup>一</sup>云錯<sup>レ</sup>故<sup>レ</sup>也  
擬<sup>一</sup>古則<sup>二</sup>是西院カ錯<sup>レ</sup>是上座ト云<sup>レ</sup>今雪豆取<sup>レ</sup>將<sup>レ</sup>于<sup>レ</sup>上  
堂ニスルホトニ也捨<sup>一</sup>西院ノ古則<sup>二</sup>云<sup>レ</sup>夕モ雪豆上堂ニ云  
夕モ捨<sup>レ</sup>交涉也且道<sup>一</sup>徵<sup>スル</sup>也打<sup>云</sup>一四悟亦下<sup>一</sup>

### 批判

禪<sup>一</sup>直<sup>レ</sup>抑<sup>レ</sup>天平也這漢<sup>一</sup>這漢<sup>一</sup>悟<sup>レ</sup>リハ悟<sup>レ</sup>夕  
カ如<sup>レ</sup>悟<sup>レ</sup>臨<sup>レ</sup>機<sup>レ</sup>吐<sup>レ</sup>不出也隨意用不着也往々有

如此之人也目視<sup>一</sup>天平每眼<sup>レ</sup>高也西院ト云作家<sup>レ</sup>洪爐裡  
被<sup>レ</sup>煉<sup>レ</sup>時滿<sup>レ</sup>肚參<sup>レ</sup>來<sup>レ</sup>底<sup>レ</sup>之禪<sup>一</sup>点<sup>レ</sup>使<sup>レ</sup>不着也五祖<sup>一</sup>琉璃瓶  
二入<sup>レ</sup>餅<sup>レ</sup>則粘<sup>レ</sup>着<sup>レ</sup>せ<sup>レ</sup>融<sup>レ</sup>着<sup>レ</sup>せハ脆<sup>レ</sup>ノ破<sup>レ</sup>死漢<sup>レ</sup>ノ星<sup>レ</sup>目<sup>レ</sup>拔<sup>レ</sup>于<sup>レ</sup>  
堅難<sup>レ</sup>活<sup>レ</sup>之謂<sup>レ</sup>也糍<sup>一</sup>稍餅也抖擻<sup>レ</sup>事苑云音斗<sup>レ</sup>叟<sup>レ</sup>和<sup>レ</sup>訓<sup>レ</sup>振<sup>レ</sup>舞  
也皮<sup>一</sup>皮袋ノ子<sup>レ</sup>撲<sup>レ</sup>破<sup>ス</sup>ト毛<sup>レ</sup>不破<sup>レ</sup>轉<sup>レ</sup>処<sup>レ</sup>自在也通<sup>レ</sup>變<sup>レ</sup>活  
漢禪如此也轉變自在<sup>一</sup>十<sup>レ</sup>活<sup>レ</sup>初<sup>レ</sup>僧<sup>レ</sup>禪如此<sup>一</sup>古人<sup>一</sup>古  
人ハ風<sup>レ</sup>穴也滯<sup>レ</sup>殼<sup>一</sup>殼<sup>レ</sup>ハ文也上<sup>レ</sup>八卷也封<sup>レ</sup>八封<sup>レ</sup>題也言<sup>レ</sup>ハ  
書ノ上ノ殼<sup>レ</sup>封<sup>レ</sup>ト封<sup>レ</sup>トニ滯<sup>レ</sup>于<sup>レ</sup>不知<sup>レ</sup>書中<sup>レ</sup>意也事苑<sup>レ</sup>殼<sup>レ</sup>當<sup>レ</sup>作<sup>レ</sup>殼  
猶<sup>レ</sup>拘<sup>レ</sup>在<sup>レ</sup>穀<sup>レ</sup>封<sup>レ</sup>執也言<sup>レ</sup>八執<sup>レ</sup>事而不<sup>レ</sup>脫<sup>レ</sup>迷也堪<sup>レ</sup>悲<sup>一</sup>結<sup>レ</sup>飯<sup>レ</sup>天平  
也錯々<sup>一</sup>兩錯<sup>レ</sup>宗旨<sup>レ</sup>雪豆此兩錯<sup>レ</sup>有<sup>レ</sup>者道<sup>レ</sup>天平不<sup>レ</sup>會<sup>レ</sup>是<sup>レ</sup>錯<sup>レ</sup>ト  
又有<sup>レ</sup>底道<sup>レ</sup>无<sup>レ</sup>語<sup>レ</sup>底<sup>レ</sup>ト天平<sup>レ</sup>休<sup>レ</sup>去<sup>レ</sup>之<sup>レ</sup>處<sup>レ</sup>是<sup>レ</sup>錯<sup>レ</sup>ト有<sup>レ</sup>什麼<sup>レ</sup>交<sup>レ</sup>涉  
也无<sup>レ</sup>語<sup>レ</sup>ト天平<sup>レ</sup>休<sup>レ</sup>去<sup>レ</sup>之<sup>レ</sup>處<sup>レ</sup>也殊<sup>レ</sup>不知<sup>レ</sup>釋<sup>レ</sup>兩錯<sup>レ</sup>也雪豆此  
兩錯<sup>レ</sup>天平<sup>レ</sup>不<sup>レ</sup>會<sup>レ</sup>是<sup>レ</sup>錯<sup>レ</sup>ト毛<sup>レ</sup>无<sup>レ</sup>語<sup>レ</sup>底<sup>レ</sup>是<sup>レ</sup>錯<sup>レ</sup>ト毛<sup>レ</sup>定<sup>レ</sup>當<sup>レ</sup>せ<sup>レ</sup>ウ  
又事<sup>レ</sup>ト八无<sup>レ</sup>如<sup>レ</sup>擊<sup>レ</sup>一似<sup>レ</sup>閃<sup>レ</sup>一是他<sup>一</sup>也此兩錯<sup>レ</sup>如<sup>レ</sup>劍<sup>レ</sup>截<sup>レ</sup>入



命根向此刻及上會得也八便七十八十二可見兩錯也若會  
得兩錯歟頌句也雪豆上堂一科棟古今也二行八大訛又  
儿也堂ノ字ノ下ノ上ノ字下道ノ字ノ下之錯ノ字下實  
ノ字ノ下之這兩ノ字ノ下ノ可削也雪豆上堂奉此話意  
道我且問你雪豆錯何似一雪豆錯トハ頌中二云夕錯々  
耶不二意曰雪豆奉<sub>上</sub>頌評了又奉<sub>僧下</sub>錯示大衆也不二  
日雪豆上堂之時奉<sub>下</sub>忽假有箇納僧出向雪豆而云錯之話  
了雪豆意道我且問你大衆這僧向我道錯則是雪豆錯也  
這雪豆力錯ハ何似天平錯且久參セヨ三十季余考蜀福  
二本理當如此非指前頌中兩錯也張本似誤且參三一工  
夫又看ヨ  
卜云義也

### 忠國師十身調御第九十九則

垂示

竜一知音相逢也先喻へ次合ス也竜一虎一明君  
良臣際會之謂也今此二言ハ賓主相契也出世一

金玉一謂主家也宗師德用金相玉振也選云金相玉振通  
方一謂賓家也灵利主家尚灵利学者相逢如箭鋒相拄也  
徧界一於知音相逢時如此也十世古今始終不離當念之  
謂也且道一結啟公案也

舉肅宗帝問忠國師如何是十身調御國師

云檀越踏毘盧頂上行帝云寡人不曾國師

云莫認自己清淨法身

肅宗一十身調御花嚴所  
說也花嚴經云一无着佛

二願佛三業報佛四住持佛五涅槃佛六法界佛七心佛八  
三昧佛九性佛十如意佛云又見于首楞嚴六十聖位之中  
也調御科注云能調難調々十法界名調御本錄二八問无  
淨三昧也大九報身二八有自受用他受用二身也法身ノ  
体ヨリ出于現受用身謂之報身也赴他受用時現此十種  
身化他之方也法報不分佛ト云于花嚴教主八應身佛トハ



无<sub>レ</sub>報身也法身理也報身智也報身ヲハ翻光明徧照云  
 花藏臺上二居ス<sub>レ</sub>ハ自受用身也兼上二出現ス<sub>レ</sub>ハ他受用  
 身也此他受用身之佛所居之土云寶報土此報身ヲハ厚  
 植善根上機之衆生見之而已故為下機衆生現隨類身應  
 身佛也謂之花嚴三重本來成道也調御十号之一号也故  
 十身之佛ト云義也十身調御即是十種之他受用身也報  
 身具此十種身千百億身收此十身此十身收三身々々收  
 一身也肅宗自謂我現他受用身居此極則之位故舉以問  
 国師也祖師門下二ハ以此位為八識田上也檀越一毘盧  
 清淨法身毘盧遮那佛也肅宗以十身調御位為極則然六  
 欲令肅宗至佛向上故云直踏毘盧頂上行也莫認一踏毘  
 盧頂上行莫認自己清淨法身認着依前还不是也此一語  
 註上**着語**作一問禪故也大一大唐天子也知有恁麼  
 答也 事恁麼問々也頭一脚一君王ノ体相也君  
 コソ即十身調御サウヨ捲一冠形力輪卷夕儿乎帝釋ノ  
 冠ハクニリクト下夕リ夕漢高祖封韓信時所着之冠云頭上

平天冠脚下无憂履之類乎无憂一一生不破穿之履也須  
 一踏毘盧頂上行漢十<sub>レ</sub>ハ須彌一也須彌一也或云揚国師  
 也須彌南畔ニ把手可行屈強ノ知音ハ此人只一人ト云也  
 須一閻浮界ト云義也猶一但云毘盧則尚云毘盧也這箇  
 カ在ヤ毘盧ト云物カ在乎何一云不會故也可一好イ會  
 一処十<sub>レ</sub>ヲ好一福本ニハ无<sub>レ</sub>不字也国師是程ト好彩二分  
 付スルニ帝不領會也帝一<sub>レ</sub>カ帝十<sub>レ</sub>ハ不會ト云ニヨリハ  
 タト喝世ウス物ヲ雖一国師如此慈悲落草ニ説<sub>レ</sub>ニ雖葛藤  
 句中却有出身之路也莫認自己清淨法身嫌<sub>レ</sub>直ニ以<sub>レ</sub>向  
 上接スルハ豈不是出身路耶醉一抑国師垂手落草也餘リ  
 二酒ニ醉夕后ノ様ニ无<sub>レ</sub>筋 **批判** 肅宗一肅宗敬師一  
 クタビレ夕事ヲ云ハレ夕 日一正評公案也平  
 生一<sub>レ</sub>国師平生ハ鉄漢十<sub>レ</sub>カ餘リニ垂手弄爛泥團谷夕  
 廉一<sub>レ</sub>微細也他却不一<sub>レ</sub>次問答也所謂人々一莫認自己一  
 ト云コソ所謂人々具足箇々圓成ト云物ヨ認之則自己  
 清一法ヲ不認則毘一頂上ノ踏<sub>レ</sub>行ケト云ハ放也莫



認ト云ハハ収也看他一贊師初ノ問答ハ一放也后ノ問  
答ハ一収也搃ノ賓主問答ハ初ノ一問一答ハ一放也賓  
主共放也次一問一答ハ一収也賓主共収也此モ祖越踏  
毘ト云ハ一放也莫認自ト云ハ一収也八面二敵ヲ  
アノ口ウ作畧アリ不見道一善ノ爲人之師者ハ應機  
說法ノ八面二受敵底之手段也看風使帆底之作畧力无  
テハ若只僻一着他一舉例林際ヲハ向上ニ接スル也裴相  
因ヲハ慈悲落草ニ接スル也忠因一搃結也十身一正評  
十身法報一三身ニ取法身也何故ソナレハ報化一亦非一竜  
樹大師大論文也報化非真佛ト云テ法身之外ハ无真佛  
法身ノ一身カ說法ヲハスルヲ其故ハ鴉鳴鵲噪乃至山河  
草木之色色宛然タル无情說法ノ即法身ノ說法ヲ報化  
ノ說法ハ聞テ知者モ在リ不知者モアリ法身ノ无情說  
法誰有不聞者乎一片一法身ト云ハ是ソト性之夕大原  
孚一劫縁詳判也正了縁三因至果上則顯法般解三德也  
正因トハ在佛但在驢胎馬腹无度異一法性也了因トハ

入々具足スト了悟スル也縁因トハ悟了スル故ハ或從  
知識或從經卷ニテ善知識ノ一棒一喝ノ下テ會得之或  
莫卷赤軸ノ上テ領解スル也正因ハ入々此一法性ヲ具足  
スルハ即法身ノ德也了因ハ以智惠悟了スルハ般若ノ德也  
縁因ハ從縁悟入ノ煩惱ヲ解脫スルハ解脫ノ德也是即法  
報應三身也迷則三悟則一也失咲ハフツト咲出夕目顧  
ハキヤツカ咲コト顧見夕更ニ説フセヨトハ一徧法身  
ヲ説ク法身之理猶若一无漏物之謂也識得法身量一ハ  
好ツ法身道云イ奇セ夕夕力實ニ不知法身也靜盧ハ禪  
定也靜縁息慮也咄日教一御呈契悟來也汝号教者代佛  
說法スル者カ何爲ソ醉酒卧官街中今來ルヤ也此間无筋  
事ヲ云夕ト云義也自來ノ講一此間講經父母所生ノ鼻  
孔ノ直クナリレヲ自捏邪チヤ從今日一不扭捏也奇特ノ  
漢ハ指孚也昭々灵々ハ第八識也孚上座ノ此間心得夕  
分戈ハ第八識心ニ使令せラレ夕者ヤ故ニ驢前馬后ノ  
漢ソ謂好僕也打破業識无一一法身位也於宗門尚是一



半之位也古人一別志公語顯修相也毫髮立修學則非法  
身也不立則无相一也但識一釋也常寂滅八一法不立之  
也故云莫認色色也色色八三十二相八十種好等也矣  
知八自性也故云莫認妄相也妄相八一切知解等也認色  
色認妄想之間八不可得法身也所以一証也證道歌之語  
也菩薩修定時天魔來令執一鉄輪頭上旋然上毛不動  
則天魔自退也是定惠一也達磨一別二祖緣以明得也  
二祖毛不可得ト云々々々本來无一物之處コソ法身ヨ然  
ルヲ豎ニ窮三際横ニ亘十方云々八在物也且道一微  
也以下排遣法身表无一物也長沙一別長沙偈以存識情  
也如今人一存也瞠眼怒目八目ヲ見出夕只如他一微顯  
答語也國師云莫認自一然ル力且道國師八見自己法身  
耶一ヤ你也未夢ニモ見在リ你八指國師也教家一揀認  
着也才ニ認着廿八非法身也咄好一曰悟ノ機也五字八  
曰悟ノ一機曰帝ノ不會ト云云云云云云云云云云云云云  
者八始テ會也道莫認自己一也雪豆嫌一評雪豆意也他

ト八指國師也爭奈一雪豆亦嫌國師慈悲即堂然トモ  
悟ノ意ハ此答語ハ如爛泥一也タラトト説タレトモ底カ  
ヲソ口レ一豈不見一別三路縁也先標意次別縁也捻ノ  
一向掃蕩ノハ不叶之例也去路ハ威音以前空却那畔天  
地未分一塵不立之處也鳥道猶如虚空无蹤跡之處也掃  
蕩門也展手ハ展開兩手接入之處也不逢一人トハ鳥道ハ  
正位也一法不立之處也不逢一正位故也如何行トハ  
何トノ行ニソ足下无私去トハ无一念去也无一糸毫  
計去也三ハ足下无糸トモアルソ僧云然ラハ行鳥道云本  
來面目乎闍梨一其ハ顛倒ヤ認好一故也僧云サテハ如  
何ト山云不行一正位ト云ハ八瑕生スル也須是見一勸  
署工夫也這田地ハ不行鳥道也然ハ直下ニ掃蕩スルハ宗  
門ニハ易イ方也童行ノ見解也削髮香色トハ正位之上  
也更須一不行鳥道ト云テ回首塵繁一垂手入鄽為入處  
宗門ニハ肝要 頌 一國一評云此頌ハ似南陽真贊也南  
也展手ノ方也 陽善巧方便ノ應機ハ无能名之稱



国ノ師強名模耳小智小徳ヲコソ有<sup>レ</sup>何徳トニ名ニ大徳  
 ヲハ難名也南一也何故ナレハ大一曾一也ハ八頌初問答  
 也鉄一肅宗自謂自己清浄法身ト也国師為<sup>レ</sup>捨此見<sup>レ</sup>似  
 云莫認自己清浄法身是則国師拈得<sup>レ</sup>心孔鉄鑊擊碎肅宗  
 堅執自己清浄法身紫磨黄金之骨令无一物也至此全体  
 黒処ニノ佛麼モ不<sup>レ</sup>伺<sup>レ</sup>之<sup>レ</sup>故入々難入<sup>レ</sup>処ナヤ一ヒ入<sup>レ</sup>此  
 窟奪得<sup>レ</sup>領下明珠コソ佑衲僧ヨ  
 是ハ頌<sup>レ</sup>尾問答也此頌ハ二首也 **著語** 何一<sup>レ</sup>空花水月  
 故ニ是ハ无相法身ノ方也住法身上則化他ノ方力闕故  
 ニ何必无相法身空花水月作南陽国師身現身說法ニテ  
 コソ也風一<sup>レ</sup>无心而應世之形也果一<sup>レ</sup>掛上何必之語也何  
 必空花水月ノ三ナラ<sup>レ</sup>故ニ作<sup>レ</sup>国師來<sup>レ</sup>為<sup>レ</sup>帝說法坐<sup>レ</sup>下  
 如<sup>レ</sup>国師知識八十万人之中ニ難得一<sup>レ</sup>入<sup>レ</sup>也可一<sup>レ</sup>且越踏  
 一トハ面白ウ答ヘラシ<sup>レ</sup>又愛憐ノ義也但<sup>レ</sup>接一<sup>レ</sup>御帝也接  
 得<sup>レ</sup>膳一<sup>レ</sup>福本全<sup>レ</sup>无<sup>レ</sup>此句也九字ハ行也一切一<sup>レ</sup>汝等諸人モ何  
 不踏毘盧頂行<sup>レ</sup>直一<sup>レ</sup>踏<sup>レ</sup>行イタラ<sup>レ</sup>天上天下唯我独尊<sup>レ</sup>上

一示現前大衆也賜一<sup>レ</sup>擊碎故也擊一<sup>レ</sup>ニテコソ快ラ<sup>レ</sup>入<sup>レ</sup>  
 已一<sup>レ</sup>但<sup>レ</sup>之<sup>レ</sup>擊碎ト云夕モ遲ツ荒一<sup>レ</sup>擊碎ノ何モ无<sup>レ</sup>イ全<sup>レ</sup>  
 云ハレ夕撒一<sup>レ</sup>乍去雪豆至極說顯サレ夕高一夜況々ハ一法  
 不立正位故也把一<sup>レ</sup>謂正位也六賊不犯故也你一<sup>レ</sup>諸人住  
 正位許リハ鬼窟裡ノ活計ソ夜況々之<sup>レ</sup>処ヲ透脱セ<sup>レ</sup>イテハ  
 三十一<sup>レ</sup>蒼竜窟裡トハ何処ソ雪豆占<sup>レ</sup>三十<sup>レ</sup>棒一<sup>レ</sup>棒一<sup>レ</sup>拈一<sup>レ</sup>  
 其<sup>レ</sup>取除ケヨ正位ヲハ取除ケヨ还一<sup>レ</sup>以下ハ諸人ニ云  
 語也諸一<sup>レ</sup>十九字ハ評 **批判** 一<sup>レ</sup>国一<sup>レ</sup>頌初問答也先評  
 ノ尾リ誤載<sup>レ</sup>于此也 全篇似箇真一<sup>レ</sup>此頌似同  
 師真贋也至人一<sup>レ</sup>有<sup>レ</sup>一<sup>レ</sup>徳易名全徳ヲハ難<sup>レ</sup>名也然<sup>レ</sup>ハ帝  
 釋ニハ有<sup>レ</sup>千名也佛謂之<sup>レ</sup>一<sup>レ</sup>釋佛身也只是一<sup>レ</sup>身ヲ當作<sup>レ</sup>十  
 身也這一<sup>レ</sup>頌一<sup>レ</sup>標后頌也這一<sup>レ</sup>頌ハ指初頌也後ト云ハ指  
 后頌也鉄一<sup>レ</sup>頌后問答也先<sup>レ</sup>正明法也也雪豆或一<sup>レ</sup>雪豆讚  
 歎他黄金ノ骨ト云カトスレハ又擊碎<sup>レ</sup>之<sup>レ</sup>夕ハ自己清浄法  
 身力悪イテハ无<sup>レ</sup>イ才ニ認着スレハ亦不是也一<sup>レ</sup>似一<sup>レ</sup>拳喻  
 勸看也三千刹海夜況々ヲ極処ト云ハハ昧者聞<sup>レ</sup>之<sup>レ</sup>廿二ハ



住正位一念不起閉目合眼空々暗々是為極處之會若忘  
一正一也展一廿一蒼竜ノ窟トハ何処ソト云ハハ唯展  
一縮一之処ヨ十二時中举足下足ノ作用コソ蒼竜窟ヨ  
起居動靜ヲ離テ別ニ云々道一サテ日夜朝暮展脚  
縮脚者ハ是誰ソ是法身耶是雪豆耶是口悟耶諸人著眼  
看ヨ諸人亦全非別若不見得諸人ノ鼻孔一也

### 巴陵吹毛劔第百則

#### 垂示

叔目一説无説也口悟住夾山碧岩寺時會下学考  
舉古徳公案并頌古以請評判之益口悟自之一其  
之間拂子ヲ之コイテ百則ノ公案ヲ毎日一則充批判ニ  
雪豆ノ頌古ヲ一首ツ、評論ノ百則ノ公案只今評唱ニ  
了ル故云叔目結果是即盡始盡終也口始也果終也是克  
始克終義也然トモ對一元一對面ニ夕ト云ハトモ何モ无  
イ是コソ見性ヨ其理ハ常住靚露セリ吾元來不説也如  
此不説一則公案ト云処ハ有箇伶俐之漢出來云ニ

呀々爲什麼云不説向道待休悟來一只自知セシ也且  
一叔公案也一復至極説破元不曾説ト云ハ且道是有可説  
諱不説乎別有不被説之長処乎

### 舉僧問巴陵如何是吹毛劔陵云珊瑚枝枝

#### 撐著月

僧問一吹毛一毛ヲ吹掛レハツルリト斬ル劔  
也雲門ノ劔ハ体也劔ト討リ問タハ体用ニ  
不出也此劔ハ斬ト云方カアルホトニ用也珊瑚一方語  
注云一処才通処々通亦云一理相應盡大地吹毛劔ト云  
義歟或云珊瑚每枝有月暈云然レハ入々物々盡是吹毛  
ノ劔之義也或云入々具足義也入々妄想盡則真智露出  
ス然レハ現境一法不立斬レテハ六根ノ妙  
用神通ガ全体

#### 着語

斬ハ觸着ハ者皆截也喚アテ  
般若ノ智光也  
劔光盡天盡地相拄夕四一得此劔則四海九州盡是太平



十批判

巴陵一單評答話也先歎句次顯宗也不費動  
 不動有無等之干戈一句遍五湖僧也問吹毛  
 劍處于動多トモ不動トモ劍ノ上答タラ六動干戈也不然  
 一ト云テ諸人何トモ不云得復六作ク只一句テ動五湖  
 入舌頭也雲門一克兼宗風也善嗣雲門体裁之謂也我愛  
 一生一答雲門也正恁麼地トハ巴陵白カツカウ在儿  
 干ヤ不妨奇特ニ善ウ答ヘラシ夕浮山ト使入參句也論意  
 句也遠祿公此語ハ借詩家之語意趣ハ全別也初心ノ者  
 ハ作意也能者作句意自通也宗旨亦亦也意ハ祖師意也  
 言ハ悟也也句ハ言句機關作畧等也故未透入ハ先可參  
 意已透入ハ可參句也為宗師入自己眼目雖開无宗師手  
 段則難利入故於此行捧喝好カ力說破之テ好ラニカト可  
 參句也宗師手段ハ雖具自己眼目未開則意地難通故可  
 參意也雲門下有料棟餘師也奉餘師論優劣也三尊宿  
 ハ抄ハ只別出一人餘ハ未詳云且道一徹同異也前來一  
 拳類何顯ス也辨得三句則可契一錄一之向上ト云ハスカ

ト奉類顯此話意也類是己是吹毛劍故我情塵意想

絶ノ洒々落落トノ始テ見得世ノ也於此劍上一法難立

也此語一明句所出也禪月詩難會也厚一薄一謂交義厚

薄耶敦厚ナル人輕薄ナル人ト云義歟顯增勻云久縉也

双成者或抄云書林曰西王母降談帝殿侍女四人隨之帝

問其名曰董双成許飛瓊婉陵華段安香蜀一珊一兼仙縵

云紋歟仙体ノ縵ハ了テノハ衣也蜀機ハ蜀江ノ錦機也

履ハ歩貞也玉一珊瑚ノ在也類一貪者ハ不持也類一

ハ飢ル而已未聞愁雪之子今言如回貧者不知此縵也古  
 一雪一紋平石女ハ上ノ仙女ト同者平鉄作珮珮之飾也  
 踏挑珮ハ未詳必是珮也佩一此ハ石女也縵一竜宮也參  
 差ハ多義也此石女着此衣入竜宮偷驪竜之珠故驪竜失  
 珠知不知也是懷友人之意安在哉巴陵一顯句妙也頭  
 落一這僧問吹毛劍巴陵答珊瑚枝ト即已力頭ノ斬レ  
 落ルモ 頌 要一宗師家ハ一等二為人欲平不平之事然  
 知ラヌヨ



ヲハ不答珊一思モ不寄吞テ這僧カ已カ頭ノ落タヲモ  
不知故ニ説法ノ上手ニノ餘リニ巧ニ答ラレタホトニ大巧  
却如拙也此巴陵ハ餘ニ巧妙ニ説ヤ故却如拙也或一其  
劍ハト云ハハ或現指上或現掌中常住挂天挂地如雲閃  
祭或古人豎一指而一掌皆是為學者乎不平之劍也大  
其劍ハ千將カ礪<sub>レ</sub>礪<sub>レ</sub>不<sub>レ</sub>下良工モ拂拭ノ未<sub>レ</sub>了但<sub>レ</sub>是ハ非  
室劍此ニ有真劍別々也珊一  
是コソ真ノ吹毛ノ劍也  
**看語** 細一蛇一作芙蓉  
劍光似芙蓉也細トハ光之微細也大一宗師家ハ須是恁  
麼平不平也不一些子モ恁ニ不出色ニ不顯殺夕劍ヲハ  
不動ソ巴陵不露語言而能説了ルカ故也不拘語言一句  
ニ能<sub>レ</sub>這也藏一巴陵ハ随分不説ト思タカ至極説顯イ夕  
ハ或云藏身ハ巧也露影ハ拙也看ハ看珊瑚枝一也諸人  
ニ云也果一認得指一掌之上果一這一也或云看果然不  
是ハ三句歎拂上也斬ハハヤ截レ夕觀一觀着此劍則瞻  
也更一吾宗直指故也千一干將モ此劍ヲハ知又ヨ人

誰モ不拂拭得也直一干將モ此劍ヲハ知ラ又ヨ咄有  
抑別々也讚一別々ハ讚歎巴陵答処故三一技々撐月可  
見且道三更月落全体黑処之時此劍向什麼処去ソ也此  
答ノ當位也三千刹海夜沉々之謂也直一至其田地物是  
天下太平ヨ也醉一雪豆随分不説面ヲシタトモ至極説  
顯夕即當トノ无筋事ヲ云夕此三更以下ノ着語ハ可<sub>レ</sub>古  
則評端云先德此例処一処有之但回其義理可<sub>レ</sub>改不可<sub>レ</sub>必  
悉皆  
**批判** 要一巴陵答処也古有俠一史任俠淳日相<sub>レ</sub>信  
信<sub>レ</sub>之 信為任同是非為俠所謂權行列里折公侯  
者也或曰俠之言挾也以權俠輔人者也挾字之意挾權門  
力平他人不平者也見史記刺客傳也刺客勇猛士取<sub>レ</sub>錢殺  
入者也弱者為強名被辱不得<sub>レ</sub>酬路上見之雖非已<sub>レ</sub>離取錢  
輒為取強者頭平彼不平者也飛劍トハ非必呂洞賓術事  
只<sub>レ</sub>疾云飛也善使劍義也宗師為學者乎不平亦如此也  
大巧一贊<sub>レ</sub>拙也傷巧トハ食物ニ傷<sub>レ</sub>塩<sub>レ</sub>醬<sub>レ</sub>之義也過巧  
却成拙之謂也巴陵當面ニ若揮劍彼可轉身故僻地裡ニ



藏ノ珊一ト云一口ノ劍ヲ以テ暗裡ニ這僧ノ頭ヲ打落  
 夕ホトニ截シ夕人力不覺我截故似不截當也云大巧一  
 也或指一標光也心月一舉類也此緣拳類為令知此劍  
 光トハ如此之光ト同物ト也此宝劍一撻結也昔日一  
 古判也慶藏主豎手為令見平外劍也其故ハ雪豆云或指  
 或掌故ニサテハ指掌之上ニ有真劍學者認手指不可見  
 真劍故慶藏主豎手曰還テ見麼言ハ莫認手中盡大地是  
 劍ソ才ニ認一著セハ畢故云不必在手指上也借路一顯  
 劍也借一借言語呈道之謂也或云借劍呈宗旨之謂也或  
 現在指上忽現掌中ト云夕ハ一切處是吹毛ノ劍ソ然ヲ  
 邪解ノ漢只認指掌等之一處為此劍譬如真已化去痴人  
 尚覓真身旧処水也覓一処之謂也所以一存迷也祖一別  
 事也此一段ハ后人加也口悟而睦庵同時之口悟豈舉引  
 之手知其應トハ知應楚王之求也一云知殺也日出一南  
 山一象ノ中ノ何トノ柱ニ藏スト云識也日出北戸トハ  
 向南屋也南山其松アリトハ南面ノ屋ノ松ノ木ノ柱也

松生於石トハ此松ノ木ノ柱立礎石之上也言ハ藏劍於  
 松木柱之中也眉間赤赤尺也假音其眉間廣一尺也故名  
 之竟其人トハ眉間赤竟之也詔擬スハ道此一正評也雪  
 豆頌一更顯別外別々ト云外ソ露出真劍道別々也畢竟  
 一人々此劍ニテ一度頭可落也誰頭ニモ此劍ノ當ラヌハ  
 无イソ老僧一口悟撻頌也倚天一光トハ未見出何書  
 也更有二小偈トハ此一小偈ハ頌全祿万斛積每盈万斛  
 珍珠以隻手掣則東西南北信手行也如其一度百則ノ公  
 案ソ種々東語西話ノ信口評唱ニ夕然トモ諸人若一言  
 半句モ就語言味著セハ死漢也川中談手魔中有一粒米  
 欲吞之而遠之却陷于甕中死是即甕吞蛇也凡ソ蛇ハ吞  
 物者今依貪米粒却陷甕不得出即是被甕吞也拈一一隻  
 之間拈提百則一撒一也拈ハ百人之意ソ取テ除ケテ提  
 ハ今我機ソ顯出スル也百轉八百則也



碧巖之鈔卷十終

此鈔之出也。其間有... 雪豆頌古... 評唱... 頌古也道林... 四絕堂... 沉昏二詢... 詩四韓詩三提... 於成都夾山道林之... 三處住院也... 諸雖... 口悟ノ古則ニスル処ノ下語ハ雖不同其旨一致也門人... 門人編録スル也... 廿年ハ廿四季也... 未嘗過... 一ハ口悟ハ只談説スル而已不問録之... 不録之也... 流傳... 勸入正誤也... 學者傳写之誤也... 踏駁... 一ハ踏ハ乖也駁ハ雜誤也... 色雜不同也... 斑也... 義理雜誤... 非正本之義也... 諸方改字者先曰其言而其道理尋繹能心得ス... 一ハ校訂是謬而后可改本字

後序

雪豆頌古一詮要ハ詮註肝要之義也其間一雪豆取語於内外之典頌出發明此夏也具眼宗匠指口悟也非如口悟法眼具足法才博覽而剖拆右字學如何得知也擊揚ハ驚力ス也

口悟老師一曰悟提綱也三度内最初在蜀評唱スルハ依闕无黨之請也大畧ハ在夾山評唱故云碧岩集也其說雪豆頌古也道林在兵麓山下寺有四絕堂一沉昏二詢昏三杜詩四韓詩三提一於成都夾山道林之三處住院也諸雖一曰悟ノ古則ニスル処ノ下語ハ雖不同其旨一致也門人門人編録スル也廿年ハ廿四季也未嘗過一ハ口悟ハ只談説スル而已不問録之不録之也流傳一勸入正誤也學者傳写之誤也踏駁一ハ踏ハ乖也駁ハ雜誤也色雜不同也斑也義理雜誤非正本之義也諸方改字者先曰其言而其道理尋繹能心得ス一ハ校訂是謬而后可改本字



也而几ヲ妄一宣和一叙者自述也上休上旬休暇也平解也  
解易之人也柳下惠居解縣云或作牟也无史牟人云関一  
関ハ俗姓也関无  
黨ハ口悟才子也

重刊疏 未知誰製也此録ヲ重刊時勸進疏也  
雪豆頌一序也先論經權也經ハ常義也千歲ノ法則也又  
ハ不刊義也不刊改也經トハ定夕法也孔子周公且等ノ  
云夕夏ハ西ヲ東ト毛鴉ヲ鷺ト毛云ハ其言ヲ爲本不刊  
改也權反常合道義也孔周云夕夏ハサヨ然ト毛孔周ノ云  
様二行時世二不合夏在リ其時反常合道様二行ハ千ヤ  
權ハ今此ハ漢儒之意用之也宋儒曰權毛只經也助經曰  
權也宋儒トハ程明道也朱熹曰漢儒義毛是也学人一学  
人看此録機鋒提出口辯自在ナリ一如大徹人故大惠真个  
大悟底者カトテ密室二勘弁ニ夕ハ无實詣只得于言說不  
自悟者也是ハ見碧岩集咄出言說スル者也然則学者溺  
知解故毀粹不傳也此各一贊斯録也然ト毛此各ハ諸仏

一列祖一故兩ヒ經一一无一也兩經一ハ四悟評与大惠  
毀也此各无瑕一也類ハ絲ノ節也茲欲一募諸縁也以下  
勸辭也長昏ハ大惠ノ昏ハ其昏長故云長昏今ノ上下卷  
是也碧岩集大惠長昏口悟心要此三昏揭果日一指南一  
也相与一募縁之詞也十七歳一疏也述録四ツ先焚昏也  
大惠出家十七歳ヨリ有悟処云大惠偶関雲門録如旧習  
則於此早有悟処也睦易ハ爲對碧岩雪豆句豈帶説乎可  
道一是ハ語言三昧トハ无イ方然ラハ何故二今焚此録  
乎二百一孝大教也自崇寧四季乙酉至大德四季庚子一  
百九十六季也手下一交云交之文兼炬也然ト此録ハ家業也  
任毀滅置則忘父祖箕裘之業則非斷見孫乎隨人一勸看  
也燒テ好无録則隨大惠脚右跟隨人漢安下待釣竜釣也  
隨人覓ハ不得只自看即得之也其止若具眼漢ナラハ看語  
録文字二ハ不可被繫縛也然則関録亦有何害乎此夏  
離言也文字言句ハ渡海筏ノ也渡海右ハ筏ハ无用处也  
得道后文字无用处也他時得道ノ后自會忘也家々一



募緣也以下勸進之言也前者一初又人入化則慣皆入化也相呼應入勸也飯大數十種々々同緣皆有運數故此吞毛昔一今一入皆是依運數莫也莫怪一製疏也不讀一求助也不由文字爭者祖意也雖无一凡人得物必可有返報然儿力勸進二八无回礼雖无回礼而可被惠也便有十分一指困倒廩等也持同一結勸也同文印契券等也唐初禱疏毛有二其一焚而供之天界其一檀那持隨之身或臨終時入于棺云盖呈瑤羅王取作善之証也同文印是類也疏雖二文其一也或云勸進疏二八搭印也此同文印之疏又持五人乃至十人毛諸方へ行勸進入儿也是即續万代之法灯ナリ

日東岩跋 四悟才七世也七世下八四悟虎丘應庵 密庵破庵無準東岸淨日也

四悟一四悟製一老妙喜一六惠焚也謂其一結父子也四悟与大惠之間謂之予省可乎今張居士重刊入儿則八亦復謂之与大惠予省乎宜自撰焉也今嶋一徵重刊也大德

一叙者述也

陵 慶谷跋 欽雪岩嗣也 四悟八世也

無準 雪岩祖欽 鹿谷東岸淨日

四悟禪一四悟製述也先捨標也剖决一啓函玄也况妙一贊稅智也晶旭四嶠八喻四悟稅智譽之也玄扁函室八喻从祖玄函之道也豈淺一从祖玄函之道ヲ八如四悟稅智二一剖决狀別ノ不顯淺識者不可極也致極ト八物ヲ出扁也后大一焚由也學者入室下語又商量之体力如大徹人大惠勘辨ス儿二果无寶詣邪鋒自リ再鞠問ス儿我八只見碧岩集吐言說實无悟外一白狀ス儿也碧岩集中ヨリ記來一云卜谷夕也回慮一正焚也嶋中一張氏重刊也右無焚后之写本之謂欵摺本八焚失入写本獲之也使上一本意也延祐一叙者自述也迎从會ト八四月七日也又云四月八日也又云成道之前七日也

馮海粟序 馮一之意欲美張氏重刊故奉此錄成毀之由就之明道離言語又即言語之理借儒教而大同也儒門一



道本離言也先本類也初三行言孔子道毛至其極不在言上也孔門十科之內子貢八長于言語文章故以言語立功者也良馬見一俊快之謂也出于涅拌經也瞳若一顏淵曰夫子步亦步也卜八夫子言八亦言卜云義也夫子趨亦趨也卜八夫子辯亦辯卜云義也夫子馳亦馳也卜八夫子言道回亦言道云義也及奔逸絕塵而回瞳若半右者卜八取夫子不言而信卜云也壯子意八顏子八夫子言辯乃至言道可及奔一卜八其不言而信アリ不比周而民服服是處如良馬奔逸而去遠而不及故絕其塵不見也言八顏子力所謂步趨馳八喻身行口言其道不學得奔逸絕塵卜八馳去絕塵方八不可隨及故瞳遙望耳今此序ノ意八子貢八以文章言語孔子門下立功者也然卜毛至夫子言行之外之至道難測也藉令如良馬俊快底之智者毛皆如顏子可瞳若乎後故吾聖一然レ八孔子毛至于至道遊乎何言之天久矣天何言哉四時行八卜云于遊于无言也孔子与天齊德之人也灵山一正明也灵山教八其形于言則身

子曰連早証之至不形言独迦葉知之微笑而已孔子知曾子梳熟深通吾道其授手時稔而喚其名曰參乎吾道八一以貫之曾子已是直下身証之委悉也言下即應曰唯也唯者答速而不疑也詞ソ也口耳一口說也耳聞也至唯一之道難說難聞非口耳之所及心傳故也仙道亦同一也与仙之拈花同一也或云宗師ノ一棒一喝下直下會得スル毛同一也此云頰一懸一也當時一言亦載道也以上八道八離語言以下八道八即語言也如曾參上根八會之門人中下根不會而問之故二若不言則難知曾參不獲已形干言強名曰忠恕道ソ卜是故二昔季曾子不開此忠恕一難窺孔子至道之庫藏也曾子不由関之豈翹門人感而已今日儒徒不可知一以貫何謂也一貫之天迷雲卜云義也搃顏回八非傳道之才子曾子是傳道之才子也故二孔子八只云一曾子早心得云唯也異時一曰悟製也曰悟評喝百則亦是大同ソ也其大一大惠焚也大惠燒板截師舌也カウ搯サソ搔推自以一举例也古德八古宿義好云



寺名恐非乎与德山燒疏鈔同類也埃冷一八千リホコ  
 二成イテノ夕野大一慶張氏重刊也先明雕板也此昏再  
 板行スル一ハ如枯中天生如落花復開如却灰再燃也不知  
 何一ソト云へハ一々從一今復與儿時由張居士一念上  
 全体露出ソ也敗露生也直得一述慶讚也是即如般  
 若无說而說帝尺雨花讚歎事也碧岩集斷後百七八十年  
 初僧鼻孔橫穿トハ直不穿也由今再與如聞從前不曾嗅  
 底宝董何止鼻根而已一旦水如涌雲如蒸普透八万四千  
 毛孔也已而一問答通難也先背毀板肯難也以下八通二  
 子得疾之難為通難先拳所難責也心疾啞也張居士二  
 俱為啞人目何報如此乎ト云へハ或謂勤一大患毀板居  
 士背燬板肯復開如日光于世故受此禍報ト也其說可然  
 耶ト疑テ以テ廣一也曲夏此様ナレ夏毛在少カト問夕予  
 謂一根有上下答也先上根ハ容毀也以下通難也口悟門  
 人々果上座見解ナラハ燬板亦无容碧岩山自是碧色之  
 山耳何得用此録言說果ハ見月忘指故不用有言說也直

見月則指ハ何用ソヤ是以追充上古仙釈迦毒燎大起而  
 焚也倒却一一下根須示也若非入々果上座開才二義門不  
 放一綿争識月耶迦葉答倒却門一放一綿之手本也若把  
 住一々計リテ不放一綿則中下人何以見月也然則二子  
 心疾再不可因開此録也又云倒却刹竿把住之謂也或者  
 又一杜兒當罰難也果師焚時約神盟若再有開板者汝神  
 罰之也二子得心疾是鬼之責ソ也是說亦不尔也予謂一  
 林神呵護答也先雖燒不壞也通難曰果師焚時銀紙通紅  
 燒尽一了儿也燒尽不殘如密室不通風也口悟命舌尽壞  
 了也殊不知口悟命舌別有一不壞處一星逆一如明月輝  
 在空山隱ルソ張居士從何處尋出來織作旧日花樣也丈  
 章斬新如旧不違也不主林神護乎消息ト命舌別二有  
 不壞之處之消息也蜀杭ハ口悟蜀人之故二也意者主一  
 結飯呵護也是ハ我力推察スル二口悟ノ命舌不壞之處在  
 テ隱空山主林神力守護今再與時節到來清凉一針芥投  
 合逢張居士重出于世也則昏一當得福徵也已亦再與詩



節ノ時ハ或ハ或ハ讀ハ或ハ講ハ其功ニ應ハ獲ハ殊勝ハ福ハ况ハ刻ハ流布乎父子何不得福哉居士二子一結責也二子之心疾ハ不可依此重録ハ昧者妄計度而已其上假身之禍福ハ不足計ハ按之而ハ汝ハ同ハ他ハ妄ハ懺ハ卜ハ度ハ按量ハ廿ハ赴ハ火坑ハ也豈不在武冥驗ハ引ハ夏ハ勸ハ悔ハ也以下ハ拳ハ類ハ令ハ懺ハ悔ハ也二子心疾亦如周氏三子恐有宿愆ハ之可ハ悔ハ夏ハ談ハ般若ハ引ハ經ハ滅ハ罪ハ也ハ不然ハ重ハ編ハ碧ハ岩ハ焦ハ故ハ二ハ彼ハ若ハ之ハ力ハ轉ハ重ハ罪ハ受ハ今ハ心ハ疾ハ之ハ輕ハ罪ハ為ハ令ハ證ハ善ハ薩ハ之ハ由ハ乎ハ世ハ尊ハ一ハ藏ハ經ハ不ハ可ハ當ハ焚ハ也以下ハ吾ハ宗ハ亦不捨言說之謂也然ハ佛ハ四十九年說破ハ之ハ夕ハ六百ハ一ハノハ文字ハ覆ハ一ハ其ハ故ハ八ハ這ハ夏ハ八ハ覆ハ藏ハ遍ハ界ハ也若ハ如ハ果ハ師ハ之ハ說ハ一ハ念ハ五李々々ハ念ハ之ハ大ハ祝ハナハ八ハ截ハ經ハヲハ毛ハ可ハ燒ハ更ハ留ハ踪ハ跡ハ為ハ什麼ハ盡ハ大地ハ這ハ个ハナハ八ハ則ハ不ハ可ハ用ハ六ハ百ハ五ハ也其ハ八ハ不ハ可ハ亦ハ也ハ向上ハ一ハ居士ハ須ハ信ハ口ハ悟ハ也先ハ拳ハ例ハ勸ハ信ハ也以下ハ示ハ由ハ人ハ是ハ非ハ移ハ願心ハ也雖ハ多ハ尊ハ宿ハ獨ハ可ハ學ハ大ハ梅ハ之ハ確ハ守ハ由ハ其ハ確ハ守ハ可ハ說ハ口ハ悟ハ底是也如ハ云ハ大ハ梅ハ我ハ者ハ只ハ即ハ心ハ即ハ仏ハ深ハ可ハ肯ハ口ハ悟ハ底ハ不ハ然ハ脚下ハ參ハ尾ハ移ハ連ハ廿ハ八ハ前ハノハ口ハ悟ハ命ハ古ハ不ハ壞ハ一ハ星ハ火ハ迸ハ散ハ燎ハ却ハ面ハ門

何止啞口四百ハ也人力口悟底是ハトハ云ハ八ハ就ハ其ハ變ハ心ハ大惠底是ハトハ云ハ八ハ就ハ其ハ移ハ心ハ豈ハ可ハ尔ハ乎ハ只ハ口ハ悟ハ底ハ是ハトハ深ハ可ハ信ハ若ハ不ハ然ハ焚ハ此ハ集ハ一ハ星ハ火ハ迸ハ散ハ可ハ燎ハ却ハ你ハ面ハ門ハ四百ハ也ハ不見ハ懺ハ罪ハ得ハ益ハ也如ハ養ハ子ハ知ハ父ハ母ハ恩ハ仏ハ即ハ三ハ界ハノハ衆ハ生ハノハ慈ハ父ハナハ八ハ居ハ士ハ學ハ仏ハ當ハ知ハ仏ハ恩ハ何ハ以ハ報ハ仏ハ恩ハ以ハ懺ハ悔ハ可ハ報ハ也然ハラハ八ハ只ハ懺ハ悔ハ也ハヨハ懺ハ悔ハ清ハ淨ハナハ八ハ他ハ日ハ必ハ悟ハ徹ハ于ハ作ハ家ハ炒ハ輔ハ可ハ作ハ仏ハ也ハ不ハ知ハ一ハ見ハ道ハ消ハ殃ハ也何ハ其ハ他ハ日ハナハラハンハ然ハラハ八ハ今ハ日ハ相ハ見ハ口ハ悟ハ只ハ今ハ勤ハ老ハ師ハ汝ハ力ハ面ハ門ハ二ハ揚ハ眉ハ豎ハ拂ハ說ハ法ハスハ八ハ還ハ見ハ麼ハ若ハ一ハ句ハ下ハ薦ハ得ハ廿ハ八ハ向ハ道ハへハ仏ハ祖ハ有ハ指ハ罪ハ一ハレハ我ハハ今ハ罪ハ二ハ罪ハ了ハ以ハ啞ハ重ハ莫ハ及ハ他ハ家ハ兒ハ孫ハ也我ハシハ罪ハ三ハ廿ハ八ハ子ハ孫ハニハ及ハホハレハ莫ハハハ八ハレハマハイハ也ハ罪ハ不ハ重ハ科ハトハ一ハ罪ハ已ハ二ハ罪ハレハ了ハ則ハ又ハ不ハ云ハ餘ハ罪ハ在ハ其ハ身ハ也ハ雖ハ然ハ一ハ撥ハ轉ハ一ハ祝ハ也ハ拂ハ如ハ上ハ跡ハ也ハ口ハ悟ハ底ハ八ハ放ハ行ハ大ハ惠ハ底ハ八ハ把ハ住ハ也ハ老ハ勤ハ巴ハ八ハ口ハ悟ハ八ハ蜀ハ人ハ也ハ巴ハ字ハ八ハ蜀ハノハ鄉ハ談ハ也ハ宗ハ門ハ才ハ一ハノハ昏ハ請ハ一ハ轉ハ語ハ代ハ云ハ才ハ二ハ才ハ三ハ標ハ的ハ標ハ八ハ路ハノハ水ハノハ迷ハ處ハノハレハチハヤハ的ハハハトハノハ小ハ眼ハヲハ言ハハハ此ハ碧ハ岩ハ集ハ八ハ迷ハ邪ハ路ハ處ハ之ハ懺ハノハ又ハ八ハ諸ハ録ハ中ハ之ハ小ハ眼ハヲ



要七霧海南針夜途北斗ニメ霧海ノ暗時モ磁石ハ如方  
 角碧岩集ハ其筋目ハ些子モ不違也然レハ見此各得希  
 有發久秘サテコソ回悟ノ心法ハ目前ニ了然タリサテコソ  
 向上ノ稅関頭々一頭々ト云ハ頭々物々刹々塵々皆眼  
 目チヤソサテ看此頌无边風月眼中眼風月爲什麼眼中眼  
 代云拳團扇不尽乾坤灯外灯請一轉語代云來季更有嫌  
 條在惱乱青風卒未休サテコソ柳ハ縁花ハ明十万户ヨ柳  
 暗花明カ前ノ二句ノ姿ソ敲門処々有人應々底阿誰或  
 云此門ハ内カラ敲タト是ハ一筋目也サテトチカラ敲タ  
 ソ是ハ外ヨリ敲タソ應底ハ誰ソ有僧應喏ス又投云應  
 底誰ソ代云随处作主立処  
 皆真家主ノ无家ハ无イソ



全  
 十  
 八  
 卷



