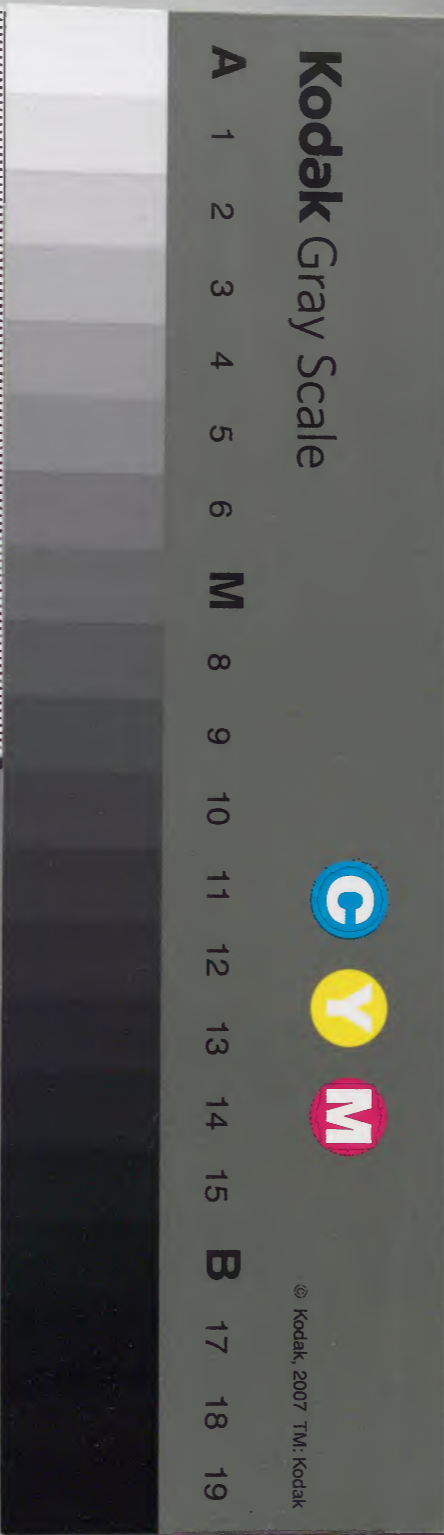


書紀集解

第四本
 第五卷 崇神天皇紀
 第六卷 垂仁天皇紀

和書門
 二五九
 三架函號類
 二〇册

内閣文庫
 番號 和 12859
 冊數 20 (4)
 函號 270 43



Handwritten text in a vertical column on the left page of an open book. The text is written in a cursive style and is mostly illegible due to fading and bleed-through from the reverse side. The page is aged and shows signs of wear, including small dark spots and a faint grid pattern.

The right page of the open book is mostly blank, showing the texture of the aged paper. There are some very faint, illegible markings or bleed-through from the reverse side, but no clear text is visible.

書紀集解卷第五

淺草文庫

御間城入彦五十瓊殖天皇

古事記曰御真木崇人日子印惠命

神天皇 按本文曰崇重神祇 蓋據此以上謚號

御間城入彦五十瓊殖天皇稚日本根子彦大日

天皇第一子也根子下原脫彦母曰伊香色謎命杵下原脫命

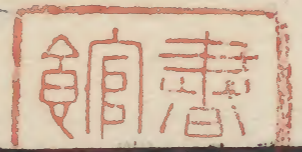
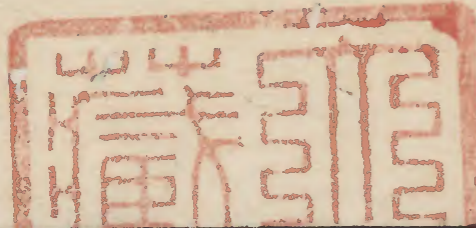
作謚物部氏遠祖大綜麻杵命之女也杵下原脫命

天皇本紀補舊事紀天孫本紀曰饒速日尊五世孫大綜麻杵命輕原宮御宇天皇御世為大禰春

目率川宮御宇天皇御世為大臣娶高屋阿波良姬生一兒伊香色雄命伊香色謎命天皇年

十九歲立為皇太子識性聰敏晉書傳咸傳曰風格峻整識性明悟

語曰知羊舌職之聰敏肅給也韋昭曰敏達也也○漢書叙傳曰淮陽聰敏師古曰敏疾也



略文選西征賦曰長生而久視武雄略其焉在善曰班固漢書贊曰如武帝有雄才大略○晉書桓溫

傳曰溫少既壯淮南子要略訓曰成寬博謹慎漢書

紀曰帝為太子壯崇重神祇文選桓元子表曰上代

恒有經綸天業之心焉周易屯卦曰屯君子以經綸

六十年夏四月稚日本根子彥大日日天皇崩原脱

元年春正月壬午朔甲午皇太子即天皇位尊皇后

曰皇太后二月辛亥朔丙寅立御間城姬垂仁天皇

命之為皇后先是后生活日入彥五十狹茅天皇彥

五十狹茅命古事記曰伊國方姬命千千衝倭姬命

倭彥命薨在于垂仁天皇二十八年紀五十日鶴彥命又妃紀伊國

荒河戶畔女古事記曰木國造名荒河乃辦○類聚

荒遠津年魚眼眼妙媛生豐城入彥命見于四十年紀豐

歛入姬命見于六年紀及垂仁次妃尾張大海媛舊

紀天孫本紀曰天香語山命六世孫建田背命女大

海姬命亦名葛木高名姬命磯城瑞籬宮御宇天皇

立為皇妃誕一云大海宿禰女八坂振天某邊某原

據安寧天皇紀改○一云以下十三字原生八坂入

在眼妙媛之下按古本為錯簡今從之

彥命見于景行天皇淳名城入姬命十市瓊入姬命是

年也太歲甲申

三年秋九月遷都於磯城是謂瑞籬宮大和志曰城

古蹟在二輪村東南志紀御縣神社西



四年冬十月庚申朔壬午詔曰惟我皇祖諸天皇

等字古本無傍訓攙入先臨宸極者今宸極反正濟曰宸極喻

帝豈為一身乎蓋所以司牧人神牧原作收據熱田

表曰對越天地司牧黎元後漢書經綸天下故能

世聞玄功梁書敬帝紀曰允時流至德經綸天下故能

有至德要道今朕奉天大運後漢書明帝紀曰朕承

景福殿賦曰許昌者乃大運之攸戾善曰春秋說題

辭曰大運有五維書摘亡辭曰五德之運翰曰大運

天運愛育黎元後漢書杜篤傳曰務在愛育元元濟

百姓也何當聿遵皇祖之跡後漢書皇后紀論曰明

永保無窮之祚其群卿百僚置丞相以下群卿百僚

臣竭其股肱之力並安天下不亦可乎荀息曰

五年國內多疾疫漢書宣帝紀曰天民有死亡者九

年傳曰齊師罷且大半矣史記項籍本紀曰漢有天

大臣必多死亡且大半矣史記項籍本紀曰漢有天

有二為大半一為小半一

六年百姓流離漢書楚元王傳曰物故流離以十或

有背叛新序雜事曰國人其勢難以德治之是以晨

興夕惕文選新漏刻銘曰坐朝晏罷每且晨興向曰

孔安國傳曰惕懼也請罪神祇尚書湯誥曰告于上

先是天照大神倭大國魂二神倭原作和據熱田本

改○舊事紀地神本紀曰素戔鳴尊之子大年神娶須沼比神女伊怒姬為妻生子五柱第一大國御魂神註曰大並祭於天皇大殿之內史記孝景本紀曰和神也室○按以大國魂并祭天照大神不知有何故而然夫皇孫都于西國也大和則為故墟蓋此神在于大和而有德于此乎以故建都之後祭然畏其神勢共于大殿事皆闕而不存史無所見住不安古語拾遺曰至于磯城瑞垣朝漸畏神威同殿不安故更令齋部氏率石凝姥神齋天目一箇神齋二氏更鑄鏡造劍以為護身御璽是今踐祚之日所獻神璽之鏡劍也故以天照大神託豐鍬入姬命祭於倭笠縫邑大和志曰十市村間小仍立磯城神籬磯下原有堅字古語拾遺及祠尚存仍立磯城神籬倭姬命世記御鎮座傳記共載此文而無堅字今從之○按十市磯城郡界相接古通曰磯城磯城神籬則以郡名稱之也○古語拾遺曰就於倭笠縫邑殊立磯城神籬奉遷天照大神及草薙劍吟皇女豐鍬入姬命奉齋焉

此云比恭呂岐亦以日本大國魂神上文作倭託淳

名城入姬命祭按據上例脫於某邑之字諸本無所檢究今大和國山邊郡大和坐大國

魂神社是垂仁天皇所定神地也然淳名城入姬髮落體瘦晉書隱逸張忠

傳曰年朽髮落不堪衣冠而不能祭

七年春二月丁丑朔辛卯詔曰昔我皇祖大啓鴻基

文選東京賦曰武有大啓土字綜曰啓開也善曰毛詩曰大啓爾宇○蜀志後主傳註諸葛亮集曰朕以

幼冲繼統鴻基○史記夏本紀曰鴻水索隱曰鴻大也

以鳥大曰鴻小曰雁故近代文字木義者皆作鴻也其後聖業逾高漢書宣帝紀曰朕蒙遺德奉承聖業王風博盛文選

遠張子房詩曰王風哀以思善曰毛詩序曰關雎麟趾之化王者之風○通證曰博一本作轉不意

今當朕世數有災害成十六年傳曰神降之福時無災害恐朝無善政

尚書大禹謨曰德取咎於神祇耶。蓋命神龜。爾雅釋
 龜郭璞曰龜之最神明。疏曰禮統曰神龜之象上圓
 法天下方法地背上盤法丘山玄文交錯以成列宿
 長尺二寸明吉凶不言而信者是也。○周禮春官曰
 木卜大祭祀則眠高命龜。鄭玄曰命龜告龜以所卜
 事以極致災之所由也。於是天皇乃幸于神淺茅原。
 大和志曰城上郡笠山在笠村。而會八十萬神。按神
 巒峯如笠因名其野曰淺茅原。以卜問之。黃石公三略軍
 來所。在神靈也。神代紀稱。以卜問之。勢曰禁巫祝不
 得為吏士。卜問軍之吉凶。是時神明憑倭迹。日百襲姬命曰。
 紀所謂天皇之姑倭迹。迹曰百襲姬命也。又曰倭迹
 迹。姬命孝元天皇第二皇女也。孝靈天皇皇女有倭
 迹。迹曰百襲姬命。同。天皇何憂國之不洽也。若能敬
 祭我者。甚重祠而敬祭。必當自平矣。天皇問曰。教

如此者誰神也。答曰。我是倭國域內所居神。名為大

物主神。延喜式神名曰大和國城。時得神語。史記孝

太史公曰。入壽。隨教祭祀。然於事無驗。史記封禪書

宮侍祠神語。方者以萬數。天皇乃沐浴齋戒。家語曲禮曰。祭之沐

然無驗者。也。○文選三都賦序曰。一國之士。潔淨殿內而祈之。

曰。朕禮神尚未盡耶。後漢書方術徐登傳曰。貴尚何

不享之甚也。尚書洛誥曰。凡民惟冀亦夢教之以畢

神恩。是夜夢有一貴人。史記衛世家曰。襄公有賤妾

對立殿戶。自稱大物主神。曰。天皇勿復為憂國之不

治。憂原作愁。以訓誤。上。是吾意也。若以吾兒大田田

根子。令祭吾者。則立乎矣。亦有海外之國。文選東京賦曰天子

有道守在海外。綜曰淮南子曰。若天下無道守。在四夷。天下有道守。在海外。言四夷皆為臣僕。濟曰。至德及遠。故可巡。自當歸伏。六十五年紀曰。秋八月癸卯。

狩四海之外。

朔已酉。倭迹迹神淺茅原。目妣姬。下迹字原作速。據上文改。○按倭迹

迹曰百襲姬。命得神語。于神淺茅原。故蓋有此名。穗積臣遠祖大水口宿禰。

姓氏錄。左京神別曰。穗積臣。伊勢麻績君。舊事紀香色雄。男大水口宿禰之後也。伊勢麻績君。

紀曰。天八坂彦命。伊勢神麻績連祖。三人共同夢而奏言。毛詩齊風。鴉

夢。○搜神後紀曰。桓哲字明期。居豫章梅玄龍。為太守。拈往語梅曰。吾昨夜忽夢作卒。迎卿作泰山府君。

梅愕然曰。吾亦夢卿為卒。迎我。經數日。復同夢。如前。○後漢書。虞詡傳曰。自擊廷尉。奏言。昨夜夢

之。有一貴人。誨曰。以大田田根子。命為祭大物主。大

神之主。亦以市磯長尾市。履中天皇二十一年紀曰。泛兩

仁。天皇七年紀曰。倭直祖長尾市。為祭倭大國魂神之主。

必天下太平矣。天皇得夢辭。益歡於心。布告天下。史記

孝文紀曰。布告天下。使明知朕意。求大田田根子。即於茅渟縣陶邑。

今和泉國。日根郡。有茅渟池。註詳于神武天皇乙卯年。紀。○延喜式。神名曰和泉國大鳥郡陶荒田神社。

○和泉志曰。社在陶器莊上村。得大田田根子。而貢之。天皇即親臨。

于神淺茅原。文選上林賦曰。會諸王卿及八十諸部

按所職之事。各分為一部。其數夥多。故曰八十諸部。又稱百八十諸部。而問大田田根

子曰。汝其誰子。對曰。父曰大物主。大神母曰活玉。依

媛陶津耳之女。舊事紀地神本紀曰。大已貴神。乘天羽車。大鷲而覓妻。下到于茅渟縣。娶。

大陶祇女子活 亦云。奇日方天日方。武茅淳祇之女

也。亦云以下原為大書據例改為小書。○按此說蓋

紀地神本紀曰大已貴命之子事代主命三世孫天

日方奇日方命四世孫健飯勝命五世孫健甕尼命

六世孫豐御氣主命七世孫大御氣主命八世孫阿

田賀田須命九世孫大田田禰古命亦名大直禰古

命○古事記曰大物主大神娶陶津耳命之女活玉

依毗賣生子名櫛御方命之子飯肩巢見命之子建

甕槌命之子僕意 天皇曰朕當榮樂。文選三良詩曰

富多泥古白。乃使物部連祖伊香色雄。按舊事紀天孫本

沒同。乃使物部連祖伊香色雄。按舊事紀天孫本

子皇太后 為神班物者吉之。釋曰班物者班

祭佗神不吉。壺井本 十一月壬申朔已卯。原作十一月

字熱田本作十一月丁卯朔已卯以長曆推之十一月

一月朔得壬申日得已卯故改朔日餘從熱田本命

伊香色雄而以物部八十手所作祭神之物。按八十

八十人○古事記曰仰伊迦色許男命作 卽以大田

田根子為祭大物主大神之主。古事記曰以意富多

於御諸山拜祭意富美和之大神○今此裔稱高宮

神主正脉不絶奉職之中居恒齋居不出八町四方

地又以長尾市為祭倭大國魂神之主然後卜祭佗

神吉焉。原作下據 便別祭八十萬群神。後漢書祭

用元始中郊祭故 仍定天社國社。天原作大據 及神

地神戶者并充造神宮及供神調度 於是疫病始

息國內漸謐五穀既成百姓饒之

八年夏四月庚子朔乙卯以高橋邑人活日。延喜式

神名曰

大和國添上郡高橋神社。○大為大神之掌酒。周禮和志曰社在八條邑薦枕川東。

日酒正掌酒之政令以式法授酒材。○晉書畢卓傳曰夜至其甕問盜飲為掌酒者所縛。掌酒此

云佐介弭苦冬十二月丙申朔乙卯天皇以大田田

根子令祭大神。按後以十一月上是日活日自舉神

酒。文選鸚鵡賦曰舉酒衡前銑日舉酒勸神酒獻天皇仍

歌之曰許能瀨枳破。釋曰許能瀨枳酒和餓瀨枳那羅孺

吾瀨枳酒。椰磨等那殊。椰磨等大和那於朋望能農

之能。於朋大望能介瀨之瀨枳。釀伊句臂佐

伊句臂佐。伊句幾臂如此歌之宴于神宮即宴竟之

諸大夫等。襄十年傳曰諸歌之曰宇磨佐開。釋曰宇

佐開瀨和能等能。瀨和三輪阿佐妬珥毛。阿佐朝

按珥毛伊弟由介那。伊弟由介。瀨和能等能

渡塢。瀨和能三輪等能殿於茲天皇歌之曰宇磨佐階

瀨和能等能阿佐妬珥毛於辭寐羅箇禰。釋曰於

羅箇瀨和能等能渡塢。塢原作焉。即開神宮門而幸

行之。按謂還所謂大田田根子今三輪君等之始祖

也。按大田田根子之裔蕃息仕于朝廷往往見于紀

者世稱山井。即此裔孫也。

九年春三月甲子朔戊寅天皇夢有神人。漢書武帝

人于交門宮應劭曰神人蓬萊。誨之曰以赤盾八枚

仙人之屬也。○按言非凡人也。

赤矛八竿。古事記曰赤色楯矛。○按儀祠墨坂神。雄

天皇七年紀曰朕欲見三諸岳神本註曰此山之神

為大物主神也或曰兔田墨坂神也。○按墨坂兔田

郡檢大和志曰未詳其亦以黑盾八枚黑矛八竿。古

祠所在他無所見也。記曰黑色楯矛。○按以黑色飾

者今天子儀仗皆用黑漆也。祠大坂神。延喜式神

國葛下郡大坂山口神社。○大和夏四月甲午朔已

酉。原脫夏字據例補。依夢之教祭墨坂神。大坂神。

十年秋七月丙戌朔已酉詔群卿曰導民之本。日夫

長國者唯知哀樂喜怒之節。在於教化也。毛詩關雎

是以導民。韋昭曰導訓也。漢書武帝紀曰廣教化美風俗。今既禮神祇災害皆

耗。增韻曰耗然遠荒人等猶不受正朔。禮記太傳曰

色殊徽號。疏曰改正朔者正謂年始朔謂月初言王

者得政示從我始改故用新隨寅丑子所損也。周子

殷丑夏寅是改正也。周夜半是未習王化耳。後漢書

殷鷄明夏平且是易朔也。曰吾為三公既其選群卿遣于四方。毛詩小雅節南

不能宣揚王化。令知朕意。原作憲。九月丙戌朔甲午以大彥命。按孝

皇第一皇子至此。遣北陸。北陸四年傳曰日在北陸而

百二十三歲許。武渟川別。古事記曰大毗古

爾雅高平曰陸高平是。道。吉備津彥。孝靈天皇二年紀

命遣東海。古事記曰東。命亦名吉備津彥命。○按吉備津彥命經二朝始見

于此紀又見六十年紀積年百八十九歲疑彥五十

狹并彥命之子。遣西道丹波道主命。聖仁天皇五年

而襲父名也。王者稚日本根子彥大日天皇之孫。遣丹波。蓋指

彥坐王子也。一云彥湯產隅王之子也。津菴藏

陰山陽 二道 因以詔之曰若有不受教者乃舉兵伐之既

而共授印綬後漢書光武紀曰遣謁者授印綬註曰前書曰諸侯王金璽盤綬列侯金印紫

綬盤草名也似艾可為將軍史記秦始皇本紀曰長

義曰將如字 壬子大彥命到於和珥坂上延喜式神

將猶領也 國添上郡和爾坐時有少女歌之曰一云大彥命到

赤坂比古神社 山背平坂古事記曰山代幣羅時道側有童女歌之

曰瀰磨紀異利寐古播擲釋曰瀰磨紀御間城異利

按播擲可飲迺餓鳥塢按釋曰飲迺餓已大彥命

借餘聲 共似強 志齊務苦私記曰志農殊末句志羅珥私記

解未詳 殊望末句來 比賣那素寐殊毛比賣兒女那素寐遊

志羅知珥不 彦命不知武埴安彥謀友也 一云於朋耆妬庸利

云之章亦謂安彥窺窬王室也 厚顏鈿日於保大子介伽卑氏釋曰于介伽許呂佐

耆妬城門庸利自 務苦許呂佐殺須羅句塢志羅珥須羅句將志比

賣那素寐須望 於是大彥命異之間童女曰汝言何

辭對曰勿言也唯歌耳乃重詠先歌忽不見矣史記

皇本紀曰使者從關東夜過華陰平舒道有人 持壁因曰今年祖龍死使者問其故忽不見 大彥

乃還而具以狀奏隋書循吏傳曰公孫景於是天皇

姑類聚鈿曰九族圖云倭迹迹日百襲姬命聰明毅

智家語三怨曰子日聰明毅智守能識未然文選君

君子防未然善日列子日 乃知其歌恠言于天皇是

鄧析子曰慮能防未然

書經集解 卷之五 十一 肆卷藏

武植安彦。孝元天皇七年紀曰次妃河内青王繫女

將謀反之表者也。史記高祖紀曰人有上變事告楚

謀友註謂謀危國家疏謂臣下將圖逆節而有無君

之心不敢指斥尊號故託云國家○漢書班固傳曰

春秋之咎微是舉告吾聞武植安彦之妻吾田媛

往知來王事之表 吾聞武植安彦之妻吾田媛

式神名曰大和國宇密來之。按古事記武植

智郡阿陀比賣神社 密來之。按古事記武植

山土。香山見于神代紀及神武天皇紀是皇都靈山

故取其土以為得國之祥○傳二十三年傳曰

晉公子重耳之及於難也乞食於野人野人與之塊

公子怒欲鞭之子犯曰天賜也杜預曰得土有國之

祥○史記張釋之傳曰有如萬分之一假令愚民裹

取長陵一坏土張晏曰不欲指言故以取土譬

領巾祈曰。巾下原有頭字古本無傍註攬人○揚子

遊仙窟曰迎風帳子鬱金香註曰單曰領巾複曰

帳子春著領巾秋著帳子皆婦人頭上巾也并所以

衣須也○隋書五行志曰開皇中婦人所服領巾制

同樂幡軍幟○延喜式四時祭曰官人以下裝束料

御巫一人御門巫一人人生嶋巫一人各領巾紗七尺

○又太神宮曰裝束絹比禮八條本註長五尺二幅

○又齊院曰人給料白紗四疋一文本註三疋宜旨

以下女孺以上二十人領巾料各九尺一疋一丈走

婦十人同料各七尺○類聚鈔裝束部曰鬻子領巾

楊氏漢語抄曰背子婦人表衣以錦為之領巾比禮

上飾也。是倭國之物實乃反之。乃原作則據古本改

實物實反覆謂裏領巾而已獲之也○襄二十二年

傳曰寡君盡其土實杜預曰土地所有○古事記曰

五柱男子者物實因我物實此云望能志呂是以知

物所成也故自吾子也 物實此云望能志呂是以知

有事焉。論語季氏曰將非早圖必後之於是更留諸

將軍而議之未幾時武植安彦與妻吾田媛謀反逆

杜佑通典刑制曰北齊文宣帝興師忽至 毛詩秦風

受禪列重罪十條一曰反逆 無衣曰王

書紀美解 卷之五 十一 津菴藏

杜佑通典刑制曰北齊文宣帝興師忽至 毛詩秦風

受禪列重罪十條一曰反逆 無衣曰王

書紀美解 卷之五 十一 津菴藏

杜佑通典刑制曰北齊文宣帝興師忽至 毛詩秦風

受禪列重罪十條一曰反逆 無衣曰王

書紀美解 卷之五 十一 津菴藏

杜佑通典刑制曰北齊文宣帝興師忽至 毛詩秦風

受禪列重罪十條一曰反逆 無衣曰王

書紀美解 卷之五 十一 津菴藏

杜佑通典刑制曰北齊文宣帝興師忽至 毛詩秦風

受禪列重罪十條一曰反逆 無衣曰王

書紀美解 卷之五 十一 津菴藏

杜佑通典刑制曰北齊文宣帝興師忽至 毛詩秦風

受禪列重罪十條一曰反逆 無衣曰王

書紀美解 卷之五 十一 津菴藏

于興師備我戈矛各分道而夫從山背婦從大坂其下郡註

共入欲襲帝京史記孝文紀曰發兵欲襲滎陽時天

皇遣五十狹芹彦命津彦擊吾田媛之師即遮於

大坂皆大破之漢書高帝紀曰戰殺吾田媛悉斬其

軍卒復遣大彦與和珥臣遠祖出孝昭天皇彦國葦

按押人命三世孫又為四世孫向山背擊埴安彦爰以

忌瓮按神武天皇紀曰鎮坐於和珥武錄坂上大和

添上郡金錫丘在檮木村○按以忌瓮鎮坐于坂則

率精兵史記項籍本紀曰進登那羅山大和志曰

良嶺一作平城而軍之時官軍屯聚而躡躡草木說

日躡住足也○王因以號其山曰那羅山躡躡此云

布瀨那羅須更避那羅山而進到輪韓河山城志曰

津川本名輪韓川又挑川又泉川古事記作鴉川又

山背川源自名張川流經大和及本郡高尾至田上

西會伊州上野川至笠置曰笠置川至埴安彦夾河

屯之各相挑焉故時人改號其河曰挑河今謂泉河

訛也埴安彦望之問彦國葦曰何由矣汝興師來耶

對曰汝逆天無道漢書谷永傳欲傾王室汝墳曰魴

魚頰尾王室如燬○文選擲蜀文故舉義兵漢書魏

日劬勞王室翰曰王室國家也謂之義兵討汝逆字傍訓攬入是天皇之命也於是

各爭先射晉書王濟傳曰王愷自時武埴安彦先射

彥國葺不得中後彥國葺射植安彥中胸而殺焉其

軍衆脅退周禮夏官大司馬曰建大常比軍衆誅則

追破於河北而斬首過半漢書食貨志曰凡米石屍

骨多溢故號其處曰羽振苑延喜式神名曰山城國

亦其卒怖走屎漏于禪乃脫甲而逃之類聚

度部曰甲唐韻曰鏡甲也與呂比知不得免叩頭曰

我君史記外戚世家曰鉤故時人號其脫甲處曰伽

和羅山城志曰綴喜郡河原○通證曰今按古甲用

濟古事記到訶和羅前而沈入以鉤探其沈處者繫

其衣中甲而訶和羅鳴故號其地謂訶和羅據之則

以脫甲之音名之也屎禪處原倒作曰屎禪今謂樟葉訛也類

之處曰我君所在叩頭此云迺務是後倭迹迹日百

襲姬命為大物主神之妻然其神常晝不見而夜來

矣倭迹迹姬命語夫曰君常晝不見者分明不得視

其尊顏漢書禮樂志曰久遠難分明○法華願暫留

之明旦欲觀美麗之威儀欲上原有仰字傍訓攬入

入美麗自喜○襄二十一年傳曰有威而可畏謂之

威有儀而可象謂之儀君有君之威儀其臣畏而愛

之則而大神對曰言理灼然吾明旦入汝櫛笥而居

儀禮小射正曰奉決拾願無驚吾形爰倭迹迹姬命

以笥鄭玄曰笥棗葦器願無驚吾形爰倭迹迹姬命

心密異之心下原有裏待明以見櫛笥遂有美麗小

鈇曰河內國交野郡葛葉○河內志曰交野郡葛葉鄉方廢村有楠葉村屬邑四

又號叩頭

未詳

○漢書依幸傳曰董賢為

○漢書依幸傳曰董賢為

○漢書依幸傳曰董賢為

○漢書依幸傳曰董賢為

○漢書依幸傳曰董賢為

○漢書依幸傳曰董賢為

○漢書依幸傳曰董賢為

○漢書依幸傳曰董賢為

○漢書依幸傳曰董賢為

○漢書依幸傳曰董賢為

蛇其長大如衣紐原作細據則驚之叫啼時大神有

耻忽化人形搜神記曰漢武帝時張寬為揚州刺史

汝等何精翁走寬呵格之化為一蛇謂其妻曰汝不

忍令羞吾吾還令羞汝仍踐大虚登于御諸山按雄

皇七年紀登三諸岳捉取大蛇由此觀之三諸率鬱

其蛇為大神乃謂大神化蛇蛇禍之事以誣大神也

而悔之字古本無急居按急疾也迫也窘也急居

此云菟岐子則箸撞陰而薨乃葬於大市類聚錄曰

郡大市鄉已廢箸中村存故時人號其墓謂箸墓

也嘗至于大和經柳本村過箸中村道右有圓是墓

者日也人作夜也神作故運大坂山石而造大坂山

郡見于則自山至于墓人民相踵以手遞傳而運焉

時人歌之曰飲朋佐介釋曰飲朋大菟藝廼煩例

屢菟藝築廼伊辭務羅塢伊辭石多誤辭珥固佐摩

多誤辭手遞傳固辭介底務介難介茂助辭冬

十月乙卯朔詔群臣曰今反者悉伏誅後漢書崔瑗

傳曰閭顯兄畿內無事田令曰凡畿內義解謂唯海

外荒俗晉書載記曰符堅以翼捷荒騷動未止文選

翰日騷動不安也其四道將軍等今忽發之丙子

先生論曰萬民騷動

書紀集解 卷之五 十一 律卷載

將軍等共發路

十一年夏四月壬子朔己卯四道將軍以平戎夷之

狀奏焉是歲異俗多歸晉書四夷傳曰殊風異俗所未能詳國內安寧

文選七啓曰天下安寧四宇和平

十二年春二月丁丑朔丁亥詔曰原脫朕初承天位

獲保宗廟孝經卿大夫章曰能保其祿位而守其宗廟孔安國曰宗者尊也廟者貌也父母既

沒宅兆其靈而於之明有所蔽德不能綏漢書武帝

能綏民師古是以陰陽謬錯寒暑失序疫病多起百

姓蒙災漢書成帝紀曰鴻嘉元年春二月詔曰朕承天地獲保宗廟明有所蔽德不能綏刑罰不

中衆冤失職趨闕告訢者不絕是以陰陽錯謬寒暑失序日月不光百姓蒙辜朕甚閔焉師古曰序次也

蒙被然今解罪改過尚書仲虺之誥曰敦禮神祇亦

垂教而綏荒俗舉兵以討不服是以官無廢事下無

逸民論語微子曰逸民伯夷叔齊教化流行衆庶樂

業漢書成帝紀曰鴻嘉二年詔曰古之選賢博納以

明試以功故官無廢事下無逸民教化流行風

異俗重譯來文選晉武帝華林園集詩曰越裳重譯

善曰尚書大傳曰成王之時越裳重譯

而來朝曰道路悠遠山川阻深恐使之不通故重三

譯而朝也又魏王九錫文曰鮮卑丁令重譯而至

向曰重譯謂使人傳易海外既歸化職員令曰太宰

夷人言以宣於君也宜當此時更按人民令知長幼之

次第論語微子曰長幼之節不可廢也○史記樂書

曰明長幼之序正義曰長坐幼立是明長幼之

序即兄事也。及課役之先後焉。賦役令曰：損八分以上，五更。是也。及課役之先後焉。賦役俱免，義解謂課者

調及副物田租之類也。秋九月甲戌朔己丑。辰推長

改始校人民更科調役。宋書武帝紀曰：凡租稅，此謂

男之弓弭調。弓原脫據古。女之手末調也。古語拾遺

垣朝六年始令貢男弓弭，之調女手末之調。是以天

神地祇共和享而風雨順時。文選魏都賦曰：看百穀

用成。文選靈臺詩曰：百穀纂纂善日韓詩曰：帥時農

雨至用成。漢書成帝紀文見于前註。家給人足。天下

太平矣。故稱謂御肇國天皇也。尚書酒誥曰：文王肇

御神武天皇所始之。國能致此泰平也。

十七年秋七月丙午朔，詔曰：船者天下之要用也。宋

范泰傳曰：器有要用，則貴賤同資。今海邊之民，由無船，以甚苦步運

其令諸國，俾造船。廣韻曰：船，海中大船。冬十月，始造船。船

四十八年春正月己卯朔戊子，天皇勅豐城命，活目

尊曰：汝等二子，慈愛共齊。楚語曰：明慈，不知曷為嗣

各宜夢朕，以夢占之。二皇子於是被命。後漢書循吏

命乃就淨沐而祈。沐疑浴，誤而寐，各得夢也。會明兄

豐城命。史記衛將軍傳曰：遲明徐廣曰：遲一作黎，索

以夢辭，奏于天皇曰：自登御諸山，向東而八迴，弄槍

軍防令，日用刀弄槍，義解謂弄者，玩也。八迴擊刀，笏活

目尊以夢辭奏言自登御諸山之嶺繩紆四方作繩原

誤○楚辭九歌曰紆瑟兮交鼓王逸曰紆急張絃也逐食粟雀淮南子主術訓曰去食肉之獸

食粟之鳥天皇相夢謂二子曰兄則一片向東當治

東國弟是悉臨四方宜繼朕位尚書堯典曰汝能庸命朕位夏四

月戊申朔丙寅原脫立活目尊為皇太子以豐城命

令治東國原脫國據上文補○按子孫世有東國事見于景行天皇五十五年及五十六年紀

是上毛野君下毛野君之始祖也天武天皇二十三年紀曰上毛野君下

毛野君賜姓曰朝臣○按姓氏錄皇別池田朝臣住吉朝臣池原朝臣上毛野坂本朝臣車持公大綱臣

乘原臣川合垂水史商長首吉彌候部佐味朝臣大野朝臣垂水公田邊史佐自努公下養公廣來津公

韓矢田部造止美連持舉首佐代公瑛縣主登美首葛原部坂木造丹比部我孫伊氣我孫公等三十氏

其支別也○按今御隨身稱調子者下毛野氏也

六十年秋七月丙申朔己酉詔群臣曰武日照命天

穗曰命之子神代紀所謂大背飯一云武夷鳥又云三熊之大人是也註詳于其下

天夷鳥從天將來神寶管子禁藏曰民之承教重於神寶藏于出雲大神宮延喜式神名曰出雲是欲見

焉則遣矢田部造遠祖天武天皇十一年紀曰矢田部造賜姓曰連○姓氏錄左

京神別曰矢田部連伊香色乎命之後也○又大和國神別曰矢田部饒速日命七世孫大新河命之後

也○古事記曰大菴命為八田若郎女之御名代定八田部○舊事紀神皇本紀曰仁德天皇八十二年

詔侍臣物部大別連公曰皇后久經數年不生皇子以爾大別定皇子代后號為氏以爲氏造改賜矢田

部連公姓○類聚鈔武諸隅舊事紀天孫本紀曰守日攝津國矢田部郡

書紀集解 卷之五 十一 津卷藏

部武諸隅連公一書云。一名大毋隅也。按舊事紀大

隅之弟而使獻當是時出雲臣之遠祖神代紀曰天穗

祖出雲振根主于神寶主原作至誤是往筑紫國而

不遇矣其弟飯入根姓氏錄攝津國神別曰土師連

之後也○按右京神別天穗日命命十二世孫飯入根命

之後有甘美乾飯根命蓋同人則被皇命文選陸

日祇承皇命以神寶付弟甘美韓日狹與子鷓瀍士衡詩

舊事紀國造本紀曰出雲國造瑞籬朝以天穗日命命

孫十一世孫宇迦都久怒定賜國造○今千家北嶋嶋

即此而貢上既而出雲振根從築紫還來之聞神寶齋也

獻于朝廷蔡邕獨斷曰朝廷者不責其弟飯入根曰

數日當待何恐之乎輒許神寶是以既經年月猶懷

忿恨忿恨原倒有殺弟之志仍欺弟曰頃者於止屋

淵仍原脫據釋補○出雲風土記曰神門郡鹽冶鄉

古能命坐之故云止屋多生萋釋曰王篇曰萋萋叢

神龜三年改字鹽冶長短隨願共行見行下原有欲則隨兄而往之先是

水深淺水深淺願共行見字傍訓攪入則隨兄而往之先是

兄竊作木刀形似真刀時自佩之時上原有當弟佩

真刀共到淵頭兄謂弟曰淵水清冷文選賢良詔曰

淵深也○莊子讓王願欲共游泳原作沐以字相似

日自投清冷之淵詠御魂同○毛詩邶風谷風曰就弟從兄言各解佩

其淺矣泳之游之箋曰潛行爲泳刀後漢書耿弇傳曰飛置淵邊泳於水中乃兄先上

不得拔木刀。兄擊弟，飯入根而殺之。故時人歌之曰：

椰句毛多菟。釋曰：椰，八句毛，雲多。菟，立將言出雲發語。伊頭毛多鷄流餓。

伊頭，毛出雲多。鷄流，波鷄流多知。波鷄流，佩菟頭。羅梟帥指謂振根也。波鷄流多知。多知，太刀。菟頭，羅

佐波摩枳。菟頭，羅葛佐波。鞞摩枳，纏古以葛纏。鞞，朝及柄以漆塗之。今鞞纏之體也。佐微

那辭珥阿波禮。波禮，哀。○言無鏽木刀。飯入根不知其如此。佩而見殺可哀也。於是甘美韓日狹鷓濡淳參向朝廷曲

奏其狀，則遣吉備津彥與武渟河別以誅出雲振根。

故出雲臣等畏是事，不祭大神而有間。文選東京賦：日於是似不能言者，憮然有間。綜曰：時丹波冰上人，波國冰上郡有間，謂有頃之間也。

名冰香戶邊啓于皇太子活目尊曰：按：公式令春宮云啓有啓式文。

已子有小兒而自然言之。王萋鎮石出雲人祭。按：王上所言浮石水中所沈將言沈故先言浮者，沈者必出將言出故先言沈皆將言出雲首語。真種之

甘美鏡。按：真種甘美皆褒美之辭。○延喜式祝詞押神贊詞曰：己命和魂乎八咫鏡，爾取託。押

羽振甘美御神。按：羽振有勢之貌。今俗猶謂權勢之人為羽振。底寶御寶主

按：言雖有勢之神已廢其祭猶如鏡沈淪空為水底之寶也。山河之水泳御魂。按：王此語通將言王先謂其王所生曰：山河之水泳凡泳于水，手生波，波生王，悉以緣語謂之。古語皆然。

靜挂甘美御神。按：挂謂挂王也。古底寶御寶主也。按

挂王所祭之神已廢其祭猶如王沈淪而空為水底之寶也。萋此云毛是非似小

兒之言。若有託言乎。後漢書李燮傳曰：豫藏匿燮託言，還京師。於是皇太

子奏于天皇，則勅之使祭。

六十二年秋七月乙卯朔丙辰詔曰農天下之大本

也民所恃以生也特原作特據漢書改○漢書文帝紀二年九月詔曰農天下之大本

也民所恃以生也而民或不務本而事末故生不遂今河內狹山埴田水少類

鈔曰河內國丹比郡狹山○是以其國百姓怠於農

考曰事跡按曰狹山村半田是以其國百姓怠於農

事禮記月令曰其多開池溝以寬民業冬十月造依王命布農事

網池攝津志曰住吉郡依羅池在庭十一月作刈坂

池反折池按刈坂反折未詳按古事記作輕之酒一折池由此則大和國高市郡大哥哥留村

云天皇居樂間宮傍註問下曰或作造是二池也

六十五年秋七月任那國按宋書夷蠻傳曰百濟新羅任那秦韓慕韓任那之

字始見于此○欽明天皇二十三年紀曰云總言任那別言加羅國安羅國斯一岐國多羅國卒麻國

古嶠國子佗國散半下國乞浚國稔禮遣蕪那曷叱

知按東國通鑑駕洛國王名或曰居叱彌或曰坐朝知或曰銓知或曰錯知叱知之字方語可知

貢漢書上原有令貢下有也傍訓攬入○後任那者去漢書祭形傳曰鮮卑烏桓并入朝貢

筑紫國二千餘里雜令曰凡度地五尺北阻海以在為步三百步為里

鷄林之西南東國通鑑曰漢永平八年新羅脫解王九年新羅王得小兒閑智養以為子王

夜聞金城西始林間有鷄鳴於下執公還告王使人取積色小積掛樹梢白鷄鳴於下

閑之有小男兒在其中姿貌奇偉王喜謂左右曰此豈非天祚我以胤乎名閑智閑智鄉言小兒之稱以其出於金積姓金氏有鷄怪

改始林名鷄林因以為國號

天皇踐祚禮記文王世子曰周公相踐祚而六十八

年冬十二月戊申朔壬子崩時年百二十歲按水鏡曰百十

九以立太子，年十九推計得百十九。○古事記曰：壹佰陸拾捌歲。○按此文獨繫以天皇踐祚四字，與紀例異。蓋史變文也。明年秋八月甲辰朔甲寅葬于山邊道上。陵。延喜式諸陵曰：山邊道上，陵磯城瑞籬宮御宇崇神天皇在大和國城上郡北城東西二町南北二町守戸一畑。○大和志曰：在澀谷村，南今稱向山陵，陵畔有冢四。

書紀集解卷第五終

尾張 河村秀根 集解

男 殷根 考訂

益根

書紀集解卷第六

活目入彥五十狹茅天皇 古事記曰伊久米伊垂理毗古伊佐知命

仁天皇 新序善謀曰漢王垂仁而帝○文選七命曰其垂仁也富乎有殷之在毫

活目入彥五十狹茅天皇御間城入彥五十瓊殖天

皇第三子也母皇后曰御間城姬大彥命之女也 孝元

天皇以御間城天皇二十九年歲次壬子 襄二

年傳曰歲在星紀杜預曰歲歲星也○禮記月令曰日窮于次鄭玄曰次舍也疏曰謂去年季冬日次於玄枵從此以來每引移次侘辰至此月窮盡還次玄枵故云日窮於次又天有十二次地有十二辰次之與辰上下相值如星紀在丑斗牛之次玄枵在子虛危之次○文選西征賦曰歲次玄枵春正月己亥朔生於瑞籬宮生而有岐嶷之姿 魏志明帝紀註曰魏書曰

帝生數歲而有岐及壯儻大度文選司馬遷報任

非常之人稱焉善曰廣雅曰儻卓異也翰曰唯奇

才高遠之人稱之○史記高祖紀曰常有天度不事

家人率性任真禮記中庸曰率性之謂道鄭玄曰率

禮任真自守無所矯飾荀子性惡曰以矯飾人之情

曰房陵王勇性寬仁和厚引置左右天皇愛之隋書

率意任情無矯飾之行二十四歲夢祥在崇神天皇

傳曰周太祖見而器之因夢祥以立為皇太子六十

引置左右尋授都督八年冬十二月御間城入彥五十瓊殖天皇崩

二十九年生則至四十八年癸卯朔癸丑崇神天皇紀作秋八月甲

八年冬十二月御間城入彥五十瓊殖天皇崩葬御間城天

元年春正月丁丑朔戊寅皇太子即天皇位冬十月

癸卯朔癸丑辰朔甲寅蓋所傳之異

皇於山邊道上陵十一月壬申朔癸酉尊皇后曰皇

太后是年也太歲壬辰

二年春二月辛未朔己卯立狹穗姬按古事記若倭

毗命娶丸迹臣之祖日子國意祁都命之妹意祁都

比賣命生御日子日子坐王日子坐王娶春日建國勝

戶賣之女名沙本大鬮見戶賣生子沙本毗古王次

表邪本王次沙本毗賣命亦名佐波遲比賣○開化

天皇為皇后后生譽津別命生而天皇愛之常在左

右魏志明帝紀曰生而太及壯而不言類聚鈔形體

文曰瘖瘖不能冬十月更都於纏向是謂珠城宮也

言也於布之

帝皇編年紀曰卷向珠城宮大和國是歲任那人蘇

城上郡今纏向河北里西田中也

那曷叱智請之欲歸于國原有蓋先皇之世來朝未

還歟十字非本文之體後

津菴藏

人所加。故敦賞蘇那曷叱智仍齋赤絹一百匹。周禮天官外府日齋賜與之財用。鄭玄曰：予人以賜。任那王然新羅人。渡之於道而奪焉。其二國之怨始起於是時也。

云。御間城天皇之世額有角人乘一船泊于越國。筭

飯浦。延喜式神名曰越前國敦賀郡氣比神社。○古

命見於夜夢云以吾名欲易御子之御名。明日之旦

應幸於濱。獻易名之幣。故其旦幸行濱之時毀鼻入

鹿魚既依一浦。於是御子令白于神云於我給御食

之魚。故亦稱其御名號御食津大神。故於今謂氣比

大神也。亦其入鹿魚之鼻血。鼻故號其處曰角鹿

也。類聚鈔曰越前國問之曰何國人也對曰意富加

羅國王之子。按南齊書東南夷傳作加羅國曰三韓

之種也。隋書作迦羅國東國通鑑作大

駕洛國。懲苾錄作大伽郎國。蓋加羅任那王所都地

名今屬朝鮮。慶尚道見于懲苾錄。○東國通鑑曰漢

建武十八年春三月駕洛國始祖金首露立初駕洛

有九子曰我刀曰汝刀曰彼刀曰五刀曰留水曰留

天曰神天曰神鬼曰五天各總其衆為酋長。聚居山

野無君臣位號。九子修禊事。適見龜峯有異氣。且聞

空中語。就得金合。開視之。有六金卵。不日皆化為男

奇偉長大。衆皆驚異。推立始生者為主。因金卵姓金

氏。以始見名首露國號大駕洛。又稱伽耶。餘五人各

今長門國○註詳于仲哀天皇八年紀時其國有人名伊都都比古謂

臣曰吾則是國王也除吾復無二王禮記曾子問曰孔子曰天無二

日土無故勿往佗處然臣究見其為人必知非王也

即更還之不知道路留連嶋浦晉書羊祜傳曰乞留前恩使臣得速還

不爾留連必自北海迴之經出雲國至於此間也是

時遇天皇崩原作角據便留之仕于活目天皇逮于

三年天皇問都怒我阿羅斯等曰欲歸汝國耶對諸

甚望也天皇詔阿羅斯等曰汝不迷道必速詣之遇

先皇而仕歟晉書惠帝紀曰長奉先皇之制是以改汝本國名後漢

虞傳曰牢稟逋懸皆畔還本國○戶令追負御間城

曰從本國為定義解謂父國為本國

天皇御名便為汝國名仍以赤織絹給阿羅斯等返

于本土後漢書獻帝紀曰去故號其國謂彌摩那國

其是之緣也於是阿羅斯等以所給赤絹原脫于

己國郡府晉書謝尚傳曰尚始到官郡府新羅人聞

之起兵至之皆奪其赤絹是二國相怨之始也云

初都怒我阿羅斯等有國之時黃牛本草綱目曰黃

數種李經不言黃牛為牛水牛但負田器禮記月令

言牛爾黃牛肉氣味甘溫無毒史記蘇秦傳

具田器鄭玄曰田器鉞之將往田舍史記蘇秦傳

屬疏曰何胤曰鉞今之鋤類日田舍廬廡

之數曾無黃牛忽失則尋迹覓之搜神後記曰道人

所芻牧王跡留一郡家中時有一老夫曰晉書周光傳曰初

失牛而不知所在遇一老父曰前岡見汝所求牛者

入於此郡家中然郡公等曰由牛所負物所負物田器而推

之推原作推誤○史記馮唐傳曰五必設殺食若其

主覓至則以物償耳即殺食也若問牛直欲得何物

莫望財物史記西南夷傳曰南便欲得郡內祭神云

爾俄而郡公等到之曰桓二年公羊傳曰俄而可以

史之牛直欲得何物對如老父之教其所祭神是白

石也以白石授牛主因以將來置于寢中其神石化

美麗童女述異記曰陽羨縣小吏吳龕家在溪南偶

石龕遂取歸置於牀頭至夜化為女至曙仍是石後復投於本溪於是阿羅斯等大

歡之欲合然阿羅斯等去他處之間童女忽失也阿

羅斯等大驚之問已婦曰童女何處去矣對曰向東

方則尋追求遂遠浮海史記越世家曰以入我國

作日本據所求童女者詣于難波為比賣語曾社神

延喜式神名曰攝津國東生郡比賣許曾神社○又

臨時祭曰比賣語曾社一座又號下照比賣○攝津

志曰西成郡比賣許且至豐國國前郡豐後風土記

皇詔豐國直祖兔名手遣治豐國往到豐前國仲津

郡中臣村明日有白鳥從北飛來鳥化為餅片時之

間更化芋草數千許株葉冬榮天皇於茲歡喜之有

勅兔名手云天之瑞物地之豐草汝之治國可謂豐

國後分兩國○又日纏向日代官御宇天皇御船從

日鹿春神。○按據豐前風土復為比賣語曾社神。按記則國前郡蓋田川郡之誤。喜式神名豐後國國埼郡無所祭豐并一處見祭焉。前國田川郡有豐比咩神社蓋是歟。原作馬誤。

三年春三月新羅王子。按東國通鑑是年當漢成帝三十二年也。天日槍來歸焉將來物羽太玉一箇足高玉

一箇。鷓鹿鹿赤石玉一箇。按玉名或曰以形名。出石

小刀一口。類聚鈔曰但馬國出石郡。○通證曰出

石銚一枝。銚原作日鏡一面熊神籬。按以熊皮所

具并七物則藏于但馬國。古語拾遺曰新羅王子海

石郡為大社也。○延喜式神名曰但馬國出石郡伊

豆志坐神社八座。○按所祭天日槍蓋併七物為八

座常為神物也。史記孝武本紀曰宮室一云初天日

槍乘艇泊于播磨國在於穴粟邑。類聚鈔曰播磨國

時天皇遣三輪君祖大友主。舊事紀地神本紀曰大

持命出雲鞍山祇姬為妻生三男大鴨積與倭直祖

命次大友主命磯城瑞籬朝陽大神君姓與倭直祖

長尾市於播磨。倭直出神武天皇甲寅年紀。○崇神

人或問天日槍曰汝也誰人且何國人也。天日槍

對曰僕新羅國王子也。然聞日本國有聖皇則以

己國授弟知古而化歸之。仍貢獻物。後漢書班超傳

震歲奉葉細珠足高珠鷓鹿鹿赤石珠出石刀子出

石槍日鏡熊神籬膽狹淺大刀。按延喜式神名曰播

天伊佐佐比古神社由并八物仍詔天日槍日播磨

此觀之膽狹淺地名并八物仍詔天日槍日播磨

國実粟邑淡路嶋出淺邑實粟邑出淺邑原倒是二

邑汝任意居之時天日槍啓之日臣將住處若垂天

恩後漢書鄧禹傳曰上聽臣情願地者文選擬古詩

願全天恩下完性命日遊遊放情

稱所願日各臣親歷視諸國則合于臣心欲被給乃聽

之於是天日槍自兔道河山城志曰宇治郡宇治

為久世郡界至六地藏入紀北入近江國吾名邑類

伊郡沂原作沂據活板改北入近江國吾名邑類

鈿日近江國暫住神社啓蒙凡例曰吾復更自近江

經若狹國西到但馬國則定住處也是以近江國鏡

谷陶人通證曰今鏡山邊有陶村屬野洲則天日槍

之從人也故天日槍娶但馬出嶋人但馬國太耳女

八十八年紀日前津耳麻多鳥八十八年紀

一云前津見一云太耳麻多鳥日麻枕能鳥生但馬

諸助也延喜式神名曰但馬諸助生但馬日猶杵日

猶杵生清彦見八十八年紀清彦生田道間守見九十年紀

之字行古事記大雀命記曰天之日予娶多遲摩

之股尾之女名前津見生子多遲摩母呂須玖此之

子多遲摩斐泥此之子多遲摩比那良岐此之

子多遲麻毛理次多遲麻比多訶次清日子

四年秋九月丙戌朔戊申皇后母兄類聚鈔人倫部

止豆乃古乃加美文狹穗彦王見二十一年紀

選注日同母兄也狹穗姬註謀反欲危

社稷文選魏王九錫文曰表紹逆常謀危社稷白

封稷而因伺皇后之燕居禮記王藻曰燕居告溫

祭之禮記燕居謂私燕所居也

而語之曰。汝孰愛兄與夫焉。桓十五年傳曰於是皇

后不知所問之意趣。南史蕭惠開傳曰惠開與希微

匹悉以乞希微償責。輒對曰愛兄也。則詭皇后曰。史

其意趣不常如是夫以色列人色衰寵緩。史記呂

不韋傳曰使中大夫以色事人色衰寵緩不韋傳

曰不韋因使其姊說夫人曰吾聞之以色事人今天

者色衰而愛弛今夫人專太子甚愛而無子下多佳人。文選長門賦曰夫何一佳人兮善曰楚

遞進求寵。文選絕交論曰遞進豈永得特色乎。是以

冀吾登鴻祚。晉書載記曰劉聰創必與汝照臨天下

與下原有則高枕而永終百年。漢書高后紀曰足下

與字衍則高枕而永終百年。高枕而王千里此萬

世之利尚書金縢曰新命于二王惟永終是圖○

文選芙蓉池詩曰保己終百年善曰養生經黃帝曰

中壽亦不快乎。願為我弒天皇。宣十八年傳曰凡自

者試也言臣下伺仍取匕首。史記吳世家曰置匕首

候間隙試犯其君仍取匕首。於炙魚之中以進食索

隱曰劉氏曰匕首短劍也按鹽鐵論以為長尺八寸

寸通俗文曰其頭類七故曰匕首也短劍可袖者授

皇后曰。是匕首佩于裊中。當天皇之寢。迺

刺頸而弒焉。皇后於是心裏兢兢。戰戰兢兢。如臨深

淵。不知所如。文選九章曰迷不知吾之所如然視兄

王之志不可得諫。便字衍故受其匕首。獨無所藏。

以著衣中。遂有諫兄之情。原有

五年冬十月己卯朔。天皇幸來日。類聚鈔曰大和

於高宮。宮○按高市葛城疆界相接時天皇枕皇后

於高宮。宮○按高市葛城疆界相接時天皇枕皇后

膝而晝寢晉書楊皇后傳曰臨終枕帝膝○於是皇

后既無成事而空思之兄王所謀適是時也即眼淚

流之落帝面天皇則寤之語皇后曰朕今日夢矣錦

色小蛇繞于朕頸又大雨從狹穗發又原作復誤○

郡佐保山而來之濡面是何祥也傳十六年傳曰六鷁退

而悚恐伏地史記外戚世家曰侍御左曲上兄王之

反狀史記扁鵲傳曰不可曲止也索隱曰止語助不

發氏補曰趙成因以奏曰妾不能違兄王之志亦不得

背天皇之恩告言則亡兄王不言則傾社稷是以一

則以懼一則以悲論語里仁曰父母之年不可俯仰

哽咽文選文賦曰夫豐約之裁俯仰之形銚曰俯仰

言哽咽向曰哽咽悲哀負○又扶風歌進退哭泣毛

大雅蕩曰人亦有言進退維谷○哭日夜懷悵說文

原作血其上右而字并據古本改

不安無所訴言唯今日也天皇枕妾膝而寢之於是

妾一思矣若有狂婦成兄忘者適遇是時莊子徐無

皆迷適遇子齊多斯不勞以成功乎茲意未竟眼淚自流則舉

袖拭涕文選曲水詩序曰揚從袖溢之沾帝面故今

日夢也必是事應焉錦色小蛇則授妾匕首也大雨

忽發則妾眼淚也天皇謂皇后曰是非汝罪也即發

近縣卒

漢書文帝紀曰張武為復士將軍發近縣卒萬六千人

命上毛野君遠

祖出崇神天皇

八綱田

姓氏錄和泉國皇別曰登美四十八年紀首豐城入彦命男倭日向建

日向八綱田命之後也

令擊狹穗彥時狹穗彥興師距之忽積

稻作城其堅不可破此謂稻城也

按聯木積稻而為柵落也○類聚三

代格美和八年閏九月二日太政官符曰大和國宇陀郡人田中構木懸曝種穀俗名謂之稻機○懲比

錄曰賊出倉中躑月不降隱元年傳曰士躑月外姻穀石引置為城

於是皇后悲之曰吾雖皇后既亡兄王何以面目

外戚傳曰及漢兵誅莽燔燒未央宮皇后曰何面目見漢家

下則抱皇子譽津別命皇原而入之於兄王稻城天

皇更益軍衆悉圍其城即勅城中曰急出皇后與皇

子然不出矣則將軍八綱田放火焚其城於焉皇后

毛詩小雅祈父曰所謂伊人於焉逍遙令懷抱皇子文選寡婦賦曰鞠

躑城上而出之因以奉請曰按奉疑奏誤○漢書昭帝紀曰有司奏請減什

許之上妾始所以逃入兄城若有因妾子免兄罪乎今

不得免乃知妾有罪何得面縛傳六年傳曰許男面縛杜預曰縛手於後

唯見其面○史記宋世家曰微子肉袒面縛索隱曰面縛者縛手於背而面向前也自經而死

耳論語憲問曰自經於溝瀆之中唯妾雖死之敢勿忘

天皇之恩願妾所掌后宮之事宜授好仇毛詩周南關雎曰窈

窕淑女君子好逑傳曰逑匹也箋云怨其丹波國

耦曰仇○逑音求毛云匹也本亦作仇其丹波國原其字據熱有五婦人事見十志立貞潔文選神女賦曰懷貞亮之

田本補有五婦人志立貞潔文選神女賦曰懷貞亮之

潔清兮○吳志顧雍傳註吳錄曰嘗疾篤妻出省是

之悻命左右扶起冠幘加襲其貞潔不瀆如此

丹波道主王之女也道主王者雅曰本根子太日日

天皇子孫雅原作雖彦坐王子也云彦湯產隅王子也

湯原作陽下脫產字據舊事紀天皇本紀改○古事

記若倭根子日子大毗毗命記曰比古由牟須美王

之子大筒木垂根王次讚鼓垂根王次日子坐王娶

近淡海之御上祝以伊都玖天之御影神之女息長

水依比賣生子丹波比古當納掖庭漢書宣帝紀曰

多多須美知能牟斯王有詔掖庭養視

應劭曰掖庭以盈后宮之數天皇聽矣時火興城崩

宮人之宮軍衆悉走狹穗彥與妹共死于城中於是天皇美將

軍八綱田之功號其名謂倭日向武日向彦八綱田

也原脫倭據熱田本及姓氏錄補○按曰火此語通

向平亦通蓋美以火攻平之故賜此名也○延喜

式神名曰大和國添

上郡大和日向神社

七年秋七月己巳朔乙亥左右奏言當麻邑類聚欽

國葛下郡當麻多以末有勇悍士曰當麻蹶速其為人也強力

漢書成帝紀曰薄以能毀角申鈎淮南子主術訓曰

其租稅寵其強力桀之力別筋伸鈎

紫鐵欽金○六韜練士恒語衆中日於四方求之豈

有比我力者乎何遇強力者而不期死生昭四年傳

死生用之頓得爭力焉後漢書隗囂傳曰觀兵成都與天

皇聞之詔群卿曰朕聞當麻蹶速者天下之力士也子陽角力註曰角力猶爭力也

宣六年公羊傳曰趙盾之車右祁彌明者國之力士也若有比此人耶一臣進

言臣聞出雲國有勇士襄二十一年傳曰樂王鮒謂

范宣子曰蓋及州綽那削勇

士也。○文選西都賦曰平原曰野見宿禰。姓錄山赤勇士厲向日勇士猛士也。○日土師宿禰天穗日命十四世孫野見宿禰之後也。○出雲風土記曰飯石郡野見。○按延喜式神名攝津國嶋上郡尾張國中嶋郡近江國伊香郡野身試召是因幡國高草郡并有野見神社而或作野身試召是人欲當于蹶速。即日遣倭直祖長尾市喚野見宿禰。於是野見宿禰自出雲至則當麻蹶速與野見宿禰令搃力。博雅曰搃通作角。○韓非子外儲說曰少室力而不勝。○隋書隱逸李士謙傳曰因醉角力震扼其喉。○法苑珠林十佛篇遊學部之餘曰搃力如因杲經云太子至年二人相對立各舉足相蹶則蹶折十歲與兄弟搃力。二人相對立各舉足相蹶則蹶折當麻蹶速之胛骨亦踏折其腰而殺之。故奪當麻蹶速之地悉賜野見宿禰。是以其邑有腰折田之緣也。

大和志曰葛下郡腰折田在良福寺村即此野見宿禰乃留仕焉。仕原作任據熱

田本改

十五年春二月乙卯朔甲子。喚丹波五女納於掖庭。

第一日曰葉酢媛。第二日曰淳葉田瓊入媛。第三日曰真

砥野媛。第四日曰薊瓊入媛。薊原作筋據類聚國史後

○古事記曰又娶其沼羽田之入日賣命之弟阿邪美能伊理毗賣命。○類聚鈔稻穀部曰薊阿佐美

第五日曰竹野媛。秋八月壬午朔立曰葉酢媛命為皇

后。以皇后之三女弟為妃。原作弟之三女據古本改

生悼子索隱曰弟女弟也唯竹野媛者。因形姿醜。返於本土則羞

其見返到葛野。原脫到字據類聚國史後官及舊事紀天皇本紀改。○類聚鈔日山城國

葛野郡自墮輿而死之。古事記曰圓野比賣到弟故

號其地謂墮國今謂弟國訛也。類聚斂曰山城國

后日葉酢媛命生三男二女第一日五十瓊敷入彦

命。詳見于三十年三十五年三十九年八十七年紀

伊尔色神授第二日大足彦尊第三日大中姬命見

八十七年紀○按古事記作第四日倭姬命見二十

大中津日子命以為皇子及景行天皇第五日稚城瓊入彦命妃淳葉田瓊入

媛生鐸石別命。按姓氏錄和氣朝臣稍城與膽香足

姬命次妃薊瓊入媛。薊原生池速別命。續紀曰延曆

從五位上建部朝臣人上等言臣等始祖息速別皇

子就伊賀國阿保村居焉○三代實錄曰貞觀十七

年左京人右大史正六位上兼行算博士小槻山公

今雄主計算師大初位下小槻山公有緒近江國栗

本郡人前伊豆權目正六位上小槻山公良真等并

賜姓阿保朝臣息速別命之後也。○按諸家大系圖

以今雄為小槻宿禰始祖而至于今世世相襲任左

大史家號壬生稱官務職。○延喜式神名曰近江國

栗太郡小槻大社小稚淺津姬命。古事記作阿那

二十三年秋九月丙寅朔丁卯詔群卿曰譽津別王

是生年既三十髯鬚八掬。古今注曰羊猶泣如兒常

不言何由矣。因令有司而議之。原脫今字據古本補

而御寢之時夢修理我宮如天皇御舍御子必真事

禽經曰鵠鳴喏喏故謂之鵠集解時珍曰鵠大雁
羽毛白澤其翔極高善步○類聚鈔羽族部曰鵠野
王按大鳥也古布私記曰久久比 度大虛皇子仰觀鵠曰是何物耶

昭二十一年傳曰日有食之 天皇則知皇子見鵠得
公問於梓慎曰是何物也

言而喜之詔左右曰誰能捕是鳥獻之於是鳥取造

祖天湯河板舉奏言天武天皇十一年紀曰鳥取造

日鳥取部連角凝魂命二世孫天湯河折命之後也
○又山城國神別曰鳥取連天角已利命八世孫天

湯河板舉命之後也○延喜式神名 臣必捕而獻即

天皇勅湯河板舉板舉此云花儼曰汝獻是鳥必敦

賞矣時湯河板舉遠望鵠飛之方追尋詣出雲而捕

獲按延喜式臨時祭出雲國造奏神壽詞或曰得于
而獻七種中有白鵠一翼蓋據此例

但馬國原作太字十一月甲午朔乙未湯河板舉獻

鵠也譽津別命譽原作舉弄是鵠遂得言語由是敦賞湯

河板舉則賜姓原有而曰鳥取造因亦定鳥取部按

定其部曲民戶以給其事○類聚鈔曰河內國大縣
郡鳥取又和泉國和泉郡鳥取又丹後國竹野郡鳥

取又因幡國邑美郡鳥取又備前國鳥養部莊子至

赤坂郡鳥取又肥後國合志郡鳥取 鳥養部樂曰夫

以鳥養養鳥者○類聚鈔曰大和國 譽津部按姓氏

添下郡鳥貝筑後國三豬郡鳥養 譽津部錄右京

神別丹比宿禰多治比瑞齒別命乃定多治部諸國
為皇子湯沐邑由此觀之定部命以其名其邑部曲

賦稅以給于皇子也○類聚鈔曰大和
國葛下郡品治又備後國品治郡品治

二十五年春二月丁巳朔甲子詔阿倍臣遠祖武渟

川別和珥臣遠祖彦國葺一大夫共出崇神天皇
十年紀至此八十五年

臣連遠祖大鹿嶋按尊卑分脉系譜為天兒屋根尊

曆大神宮儀式曰活目天皇御世大神宮禰宜氏荒

宜定豆倭姬內親王朝廷介參上坐支物部連遠祖

十千根按舊事紀天孫本紀宇麻志麻治命六世孫

夫之一次大伴連遠祖武日公卿補任大伴健持連

命父健日命五大夫曰五原作吾據我先皇御間城

入彥五十瓊殖天皇晉書惠帝紀曰惟叡作聖尚書

日聰作謀睿作聖孔安國欽明聰達尚書堯典曰放

日深執謙謙自稱不德吳志志懷冲退文選薦禰

果正直志懷霜雪晉書謝綢繆機衡毛詩唐風綢

薪傳曰綢繆猶纏綿也後漢書禮祭神祇刻已勤

躬論語顏淵曰克己復禮文選東都賦曰刻已復

日慎一日韓非子初見秦曰戰戰栗栗是以人民富

足天下太平也今當朕世祭祀神祇豈得有怠乎三

月丁亥朔丙申離天照大神於豐和入姬命原脫入

聚國史神祇部補以崇神託于倭姬命爰倭姬命

求鎮坐大神之處而詣兔田筱幡大和志曰宇陀郡

村屬邑筱幡說文筱此云佐佐更還之入近江國

東廻美濃到伊勢國延曆大神宮儀式曰彼時宇太

乃阿貴官坐只次佐佐波多宮

坐只其爾即大倭國造等神御田并神戶進只次伊賀
 賀充穗宮坐只次阿間拓殖宮坐只其爾即伊賀國
 造等神御田并神戶進支次淡海坂田宮坐只次美
 濃伊久良賀宮坐只次伊勢桑名野代宮坐只其宮
 坐時爾伊勢國造遠祖建夷方乎汝國名何問賜白
 久神風伊勢國止白支即神御田并神戶進支次河
 曲次鈴鹿小山宮坐支彼時川俣縣造等遠祖大比
 古乎汝國名何問賜只白久味酒鈴鹿國止白支其
 即神御田并神戶進支次安濃縣造真桑枝乎汝國
 名何問賜支白久草蔭安濃國止白支即神御田并
 神戶進支次壹志藤方片樺宮坐只彼時壹志縣造
 等遠祖建此乎乎汝國名何問賜支白久矣往此鹿
 國止白只即神御田并神戶進支次飯高縣造乙加
 豆知乎汝國名何問賜只白久忍飯高國止白支即
 神御田并神戶進支而飯野高宮坐支彼時佐奈乃
 縣造御代宿禰乎汝國名何問賜支白久許母理國
 志多備乃國真久佐牟氣草向國止白支即神御田
 并神戶進支而多氣佐佐牟江宮坐支彼時竹首吉
 比古乎汝國名何問賜只白久百張蘇我乃國五百
 枝刺竹田乃國止白支即櫛田根椽神御田進支次

王岐波流磯宮坐只次百船乎度會國時天照大神
 佐古久志呂宇治家田田上宮坐支

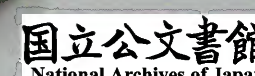
誨倭姬命曰是神風伊勢國則常世之浪重浪歸國

也傍國可憐國也按常世不變之意重浪連綿之意傍國偏傍閑寂之意註詳于釋訓

欲居是國故隨大神教立其祠於伊勢國立字原在祠下據古

本及古語拾遺改○延喜式神名曰伊勢國度會郡
 太神宮三座相殿坐神二座○延曆儀式曰天照坐
 皇太神同殿坐神二柱御坐之地度會郡宇治里伊
 鈴河上之大山中四至山遠遙阻回又近南西北河
 回神堺以東石井嵩赤木嵩朝熊嵩黃揚嵩尾垂嵩
 等為山堺北比奈多嶋脛嶋志婆埼酒瀧嶋阿婆良
 嶋大島屋島歌島都久毛島石島牛島小島等為海
 堺以南志摩國鷄掠嵩錦山坂并為山堺以西伊勢
 國飯高下樋小河此稱神之遠堺飯因興齊宮于五
 野郡磯部河稱神近堺以北海限

十鈴川上漢書宣帝紀曰燭耀齊宮十有餘日○古語拾遺曰泊于卷向玉城朝令皇女倭姬



命奉齋天照大神仍隨神教立其祠於伊勢國五十鈴川上因興齊宮玲倭姬命居焉是謂磯宮

神社啓蒙曰伊雜宮者在志摩國荅志郡磯宮者在伊勢國飯野郡也于今宮跡存而宇遲山田神

官能知之太神宮乃天照大神始自天降之處也乃始而寄祭地也

作則據一云天皇以倭姬命為御杖也故謂扶持為古本改

杖也杖原作枝誤延喜式祝詞齊供奉於天照大神內親王奉入時祝詞作御杖代

供原作貢是以倭姬命以天照大神鎮坐於磯城巖據古本改

樞之本大和志曰城上郡嚴樞本林而祠之然後隨神誨以丁巳年冬十月甲午

改○按曆考曰十月無甲子秋九月甲子十七日也至今內宮祭日也據此說則冬十當作秋九蓋非紀

中往往午誤作子古本遷于伊勢國渡遇宮是時倭可證甲午十八日也

大神著穗積臣遠祖大水口宿禰皇七年紀而誨之曰大初之時列子天瑞曰大期曰天照大神悉治天

原皇御孫尊專治葦原中國之八十魂神我親治大地官者

國魂神當皇孫降臨之時為大地官以言己訖焉然治大和國雖史闕而不載而此文可徵

先皇御間城天皇雖祭祀神祇微細未探其源根選班固典引曰臣固常以粗留於枝葉

昭明好惡不遺微細以粗留於枝葉淮南子繆稱訓枝葉也根本不美枝

葉茂者未之聞也故其天皇短命也是以今汝御孫尊悔先皇之不及

祭則汝尊壽命延長史記李斯傳曰禱祀名山諸神以延壽命○文選白雉詩曰永

後有位之士匡其不及而慎

而慎

而慎

延長分復天下太平矣。時天皇聞是言則俾中臣連
 祖。俾原作仰探湯主而卜之。誰人以令祭大倭大神
 即淳名城稚姬命。食卜焉。神祇令曰取五位以上卜
 食者義解謂凡卜者必先
 墨畫龜然後灼之。非因以命淳名城稚姬命定神地
 順食墨是為卜食。因以命淳名城稚姬命定神地
 於穴磯邑祠於大市長岡岬。延喜式神名曰大和國
 城上郡穴師。類聚鈔
 日城上郡大市。○延喜式神名曰大和國山邊郡大
 和坐大國魂神社。○按城上郡山邊郡疆界相接以
 故知之。此時山邊郡未割置通屬磯城。然是淳名城
 郡延喜式載在山邊郡割郡之後也。然是淳名城
 稚姬命既身體悉瘦弱。曹子建集曰謝明帝賜食以
 表尋奉手詔愍臣瘦弱以
 不能祭。是以命大倭直祖長尾市宿禰令祭矣。
 二十六年秋八月戊寅朔庚辰勅物部十千根大連

曰勅上原有天。屢遣使者於出雲國雖檢校其國之

神寶。○按神寶詳于崇神天皇紀。無分明申言者。

汝親行于出雲宜檢校定則十千根大連按定神寶

後漢書桓譚傳曰明習法而分明奏言之仍令掌神

寶也。

二十七年秋八月癸酉朔己卯令祠官。

上帝山川兵器為神幣吉之。史記平準書曰發武
 庫工官兵器以贖之

職員令曰差發兵士兵器儀故弓矢及橫刀納諸

神之社仍更定神地神戶以時祠之。漢書高帝紀曰
 令祠官以時祠

之。○按時謂蓋兵器祭神祇始興於是時也是歲興

屯倉于來目邑

按來目邑大來目所居地武臣家之因置屯倉積畜米粟蓋當萬一有事

將以供兵食景行天皇五十七年紀曰冷諸國興田部屯倉又安閑天皇二十年紀十三國置屯倉又推古天皇十五年紀所謂每國置屯倉是積聚稻粟以備凶年也○大和志曰高市郡久米村倉址猶存屯倉此云彌夜氣

二十八年冬十月丙寅朔庚午天皇母弟倭彦命薨

十一月丙申朔丁酉葬倭彦命于身狹桃花鳥坂

志曰高市郡倭彦命墓在所未詳或曰在野口村其墓窳中方丈餘以大石五片磨礪精巧而今半毀石棺石蓋棄置路傍於是集近習者漢書五行志曰親俗呼鬼廁鬼組近狎者日習狎也悉生而埋立於陵域數日不死晝夜泣吟遂死而爛臭之梁書侯景傳曰僧通曰不誠則爛臭果以鹽封其屍犬烏聚噉

焉。天皇聞此泣吟之聲心有悲傷

漢書功臣表曰生為愍隸死為轉屍

以往往况今甚可悲傷詔群卿曰夫以生所愛令殉亡者文六年傳曰奄

息仲行鍼虎為殉杜預曰以人從葬為殉是甚傷矣其雖古風之禮記月令

春之月掩骼埋胔此為古風也非良何從自今以後議之止殉

三十年春正月己未朔甲子天皇詔五十瓊敷命大

足彥尊曰汝等各言情願之物也兄王諮欲得弓矢

弟王諮欲得皇位文選東都賦曰舊布衣以登皇位濟曰皇大也○又官者傳論註翰

日皇位則帝座也於是天皇詔之曰各宜隨情則弓矢賜五

十瓊敷命仍詔大足彥尊曰汝必繼朕位

三十二年秋七月甲戌朔己卯皇后日葉酢媛命一

云。日葉酢根命也。薨臨葬有日焉。宋書禮志曰畜哀以臨葬。○魏策曰

惠主死葬有日矣。○文選解嘲辭曰。上王堂有日矣。濟日有日矣。言久也。天皇詔群卿曰。

從死之道。漢書景十三王傳曰。今能為樂奴。前知不

可。今此行之葬為之奈何。原作奈何。為何。何。據續紀天

○管子小問曰。桓公曰。吾欲勝民為之奈何。於是野見

宿禰進曰。夫君王陵墓。文選西京賦曰。若歷世。而長存何。遽營乎陵墓。埋立

生人是不良也。漢書刑法志曰。上豈得傳後葉乎。○文選

羽獵賦曰。又恐後葉復脩。願今將議便事而奏之。○史

前後濟曰。後葉後代也。願今將議便事而奏之。○史

部壹佰人。按土部陶人蓋此時自領土部等取埴以

造作人馬及種種物形。法華經化城喻品曰。諸子獻

于天皇曰。自今以後。以是土物更易生人樹於陵墓。

為後葉之法則。周禮夏官匠人職曰。於是天皇大喜

之詔。野見宿禰曰。汝之便議寔洽朕心。則其土物始

立于日葉酢媛命之墓。仍號是土物謂埴輪。釋曰。私

說山陵。周界作埴人形。平立如車輪。故謂埴輪。○前

王廟陵記曰。神功皇后陵。陵半腹有。如小壺者。周回

如車輪。此古所謂埴輪之類。○嘗過播磨國赤石郡

仲哀天皇偽陵。陵域環之。有如壺者。僅露其口中。皆

充土。徑一尺有餘。不知深幾許。蓋人馬亦名立物也。

亦以下五字原仍下令曰。自今以後。陵墓必樹是土

物無傷人焉。天皇厚賞野見宿禰之功。尚書秦誓曰。功多有厚賞。

亦賜鍛地按言成熟陶器之地檢字書鍛治金也而後漢書韋彪傳曰鍛鍊之吏註鍛鍊猶言

成熟也又儀禮士喪禮曰功布註功布鍛濯灰治之布也由是鍛不必治金而已即任土部

職因改本姓史記齊世家曰本姓姜氏從其封姓○職員令曰治部省卿一人掌本姓義解

謂猶言姓其姓氏者為人根本故謂土部臣是土部連言也○按野見宿禰本姓出雲

連等按改臣賜連主天皇喪葬之緣也喪葬令義解謂喪者死屍

稱葬者藏也○按孝德天皇白雉五年紀及續紀文武天皇慶雲元年紀等載土師宿禰主殯宮之事而

雄略天皇九年紀為小弓宿禰勅土師連作家墓由是則亦掌人臣喪事○續紀曰天應元年遠江介從

五位下土師宿禰古人散位從五位下土師宿禰道長一十五人言土師之先出自天穗日命其十四世

孫名曰野見宿禰昔纏向珠城宮御宇垂仁天皇之世古風尚存葬禮無節每有凶事例多殉埋于時皇

后薨梓官在庭帝顧問群臣曰後官葬禮為之奈何時臣等遠祖野見宿禰進奏率土師三百餘人造諸

物象進之帝覽大悅以代殉人此即往帝之仁德先臣之遺愛垂裕後昆生民賴之式觀祖業吉凶相半

若其諱辰掌凶祭日預吉如此供奉允合通途今則不然專預凶儀尋念祖業意不在茲望請因居地名

改土師以為菅原所謂野見宿禰是土部連等之始姓勅依請許之

祖也

三十四年春三月乙丑朔丙寅天皇幸山背記略曰

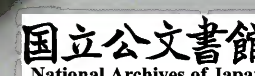
三年詔曰此國山河襟帶自然作城因此形勢可制新號宜改山背國為山城國○類聚鈔曰山城國管

八郡時左右奏言之文選難蜀父老書曰為左此國有

佳人曰綺戶邊類聚鈔曰山城國相姿形美麗山背

大國不遲之女也類聚鈔曰山城國宇治郡大國○

日山代大國淵之女弟刈羽田刀辨天皇於茲執矛祈之日必遇其佳



人道路見瑞比至行宮至下原有大龜出河中天皇

舉矛刺龜忽化為白石問熱田本白字無○博物志異

有鳥如山鵲飛翔近地市人擲之稍下墮民爭取之

謂左右曰因此物而推之必有驗乎仍喚綺戶邊納

于後宮文選西都賦曰後宮之號十有四位生磐衝

別命是三尾君之始祖也古事記曰石衝別王者羽

紀國造本紀曰羽咋國造泊瀨朝倉朝御世三尾君

皇別曰羽咋君垂仁天皇皇子磐衝別命之後亦名

神櫛別命也○延喜式神名曰近江國高嶋郡水尾

社先是娶山背刈幡戶邊按古事記山代大國洲生

三男第一曰祖別命紹運錄曰祖父別命○古事記

衣君之祖也○舊事紀國造本紀曰伊賀國造志賀

高穴穗朝御世皇子意知別命三世孫武伊賀都命

定賜國造○姓氏錄左京皇別曰小槻第二曰五十

臣垂仁天皇皇子於知別命之後也

日足彦命第三曰膽武別命伊登志和氣王因無子

而為子代定伊都部○舊事紀五十日足彦命是石

田君之始祖也原石上有子字衍○古事記曰五十

春日部君之祖○按姓氏錄此姓不載山守山公此

齋也○延喜式神名曰山城國久世郡石田神社

三十五年秋九月遣五十瓊敷命于河內國續紀曰

年割河內國大鳥和泉和泉志曰大鳥郡作高石池乙池廣三百餘步

日根三郡始置和泉監和泉志曰日根郡珍努池在野

在高石池即此茅渟池和泉志曰日根郡珍努池在野

色入彦命所鑿今曰布池冬十月作倭狹城池大和志曰添下郡

福寺村廣一千二百餘畝及迹見池大和志曰漆下郡迹見池在池

內村廣二百餘畝是歲令諸國多開池溝數八百餘餘原作

改以農為事因是百姓富饒饒原作寬天下大平也

三十七年春正月戊寅朔立大足彥尊為皇太子

三十九年冬十月原脫五十瓊敷命居於茅渟兔砥

川上宮和泉志曰日根郡茅渟兔砥河上宮古蹟在

式諸陵寮日宇度墓五十瓊敷入彥命在和泉作劍

一千口藝文類聚刀部曰蒲元傳曰君性多因名其

劍謂川上部亦名曰裸伴亦以下五字原為大字據

謂裸劍非一裸伴此云阿箇潘娜我等毋藏于石上

神宮也延喜式神名曰大和國山邊郡石上坐布留

命磯城瑞籬宮御宇祭八十八萬群神時遷建布都大

神社於大倭國山邊郡石上邑則天祖授饒速日尊

自天受來天璽瑞寶同共藏齋号曰石是後命五十

瓊敷命俾主石上神宮之神寶一云五十瓊敷皇子

居於茅渟兔砥河上而喚鍛名河上作大刀一千口

是時楯部按神代紀皇孫降臨時倭文部按神代紀

神在常陸國故諸祭幣中倭文常陸國所貢也古語

拾遺曰文布謂綾布之類建久諸祭興行之時大藏

省年須申狀神弓削部神矢作部按綏靖天皇已卯

造弓矢部作箭蓋為神寶故云神弓削神矢作部延

喜式神名曰河內國若江郡弓削神社矢作神社

大穴磯部延喜式神名曰大和國城泊檀部類聚鈔

國乙訓郡羽束波豆加之○按穴磯王作部按神代

泊檀蓋皇子封邑皆有部民故云紀皇孫

降臨時櫛明王神刑部按刑與忍坂此語同下文曰

命為作王者神刑部一千口大刀藏于忍坂邑故

有此部○類聚鈔曰日置部按後漢書章帝紀日除

河內國若江郡刑部日置部日祀之法註曰春秋外

傳曰日祭月祀敏達天皇六年紀日置日祀部延喜

式民部省曰凡出雲國置內外日置田二町由此觀

之謂日祀之田為日置也類大刀佩部延喜式東宮

聚鈔大和國葛上郡有日置大和國葛上郡有日置

輦帶刀舍人并十箇品部賜五十瓊敷皇子其一千

行立前後并十箇品部賜五十瓊敷皇子其一千

口大刀者藏于忍坂邑延喜式神名曰大和國城上

國若江郡有刑然後從忍坂移之藏于石上神宮是

部疑謂此地乎然後從忍坂移之藏于石上神宮是

時神乞之言春日臣族天武天皇十三年紀曰大春

左京皇別曰大春日朝臣出自孝昭天皇皇子天帶

彦國押人命也仲臣令家累千金委糟為堵于時大

鷓鴣天皇臨幸其家詔號名市河令治皇別曰布留

糟垣臣後改為春日臣名市河令治皇別曰布留

病補柿本朝臣同祖天足彦國押人命七世孫米餅

搗大使主命之後也男木事命市川朝臣大鷓鴣天

-5 149 34 875" data-label="Text">

皇御世建倭賀布都努斯神社於石上因以命市河

令治是今物部首之始祖也天武天皇十三年紀曰

氏錄攝津國皇別曰物部首大春日朝臣同祖也

八十七年春二月丁亥朔辛卯五十瓊敷命謂妹大

中姬命曰原脫命據舊事我老也不能掌神寶自今

以後必汝主焉大中姬命辭曰吾手弱女人也後漢

匈奴傳日子死於後弱女乘於亭障○類聚何能登

缺人倫部曰婦人紀云手弱女人太平乎夜米

天神庫耶神庫在正殿之右架木造之社神庫此云

司日中有唐櫃相傳不發封

書紀集解

卷之六

十一

津卷藏

津卷藏

津卷藏

津卷藏

津卷藏

津卷藏

津卷藏

津卷藏

津卷藏

津卷藏

-5 149 34 875" data-label="Text">

津卷藏

保玖羅五十瓊敷命曰神庫雖高我能為神庫造梯

類聚鈔居處部曰梯加介波之豈煩登庫乎故諺曰

郭知玄云梯木塔所以登高也漢書李布傳曰楚人諺曰師古曰諺傳也○文選報

任少卿書曰諺曰銑日諺言也古今相傳之言曰諺

天之神庫天原作神據隨樹梯之此其緣也然遂大

中姬命授物部十千根大連而令治故物部連等至

于今治石上神寶是其緣也昔例在神武天皇丹波

國桑田村有人類聚鈔曰丹波國桑名曰甕襲則甕

襲家有犬名曰足往博物志物名攷曰周穆王有犬

是犬咋山獸名牟士那類聚鈔毛群部曰貉無之奈

而殺之則獸腹有八尺瓊勾玉因以獻之是王今在

石上神宮在原作

八十八年秋七月己酉朔戊午詔群卿曰朕聞新羅

王子天日槍初來之時事見干將來寶物今在但馬

在原元為國人見貴則為神寶也朕欲見其寶物即

日遣使者詔天日槍之曾孫清彦類聚鈔親戚部曰

云孫之子為曾而令獻於是清彦被勅乃自捧神寶

而獻之羽太玉一箇足高玉一箇鶴鹿赤石玉一箇

二一年紀作鶴日鏡一面熊神籬一具二一年紀有唯有

小刀一名日出石則清彦忽以為非獻刀子仍匿袍

中類聚鈔裝束部曰袍宇倍乃岐沼而自佩之晉書

傳曰雷煥到縣掘獄屋基中有雙劍遺使送一劍并土與羣留自佩天皇未知匿小

刀之情欲寵清彦而召之賜酒於御所後漢書獻帝紀曰郭汜攻

李催矢及御前註中山陽公載記曰時刀子從袍中出

而顯之天皇見之親問清彦曰爾袍中刀子者何刀

子也爰清彦知不得匿刀子而呈言所獻神寶之類

也則天皇謂清彦曰其神寶之豈得離類乎乃出而

獻焉皆藏於神府釋曰天書曰垂仁天皇八十八年

子天日槍所來獻神寶然後開寶府而視之小刀自失

則使問清彦曰爾所獻刀子忽失矣晉書張華傳曰

劍文乃干將也莫邪何不至雖然天若至汝所乎清

彦答曰昨夕刀子自然至於臣家乃明且失焉天皇

則惶之且更勿覓是後出石刀子自然至于淡路島

其島人謂神而為刀子立祠是於今所祠也釋曰淡

式曰正月元日國內諸神奉朔幣事云正昔有一人

乘艇而泊于但馬國因問曰汝何國人也對曰新羅

王子名曰天日槍則留于但馬娶其國前津耳云

前津見云太耳耳原作平據女麻花能鳥生但馬

諸助是清彦之祖父也

九十年春二月庚子朔天皇命田道間守按田道間

通清彦遣常世國按常世國者謂故鄉之方義兼涉

之子也神仙之區絕遠之處也田道間守

其先新羅人故西指故鄉而赴絕遠之處也○源氏物語早蒨日已常世而非旅宿爾而細流斂日常世也故鄉令求非時香果宣十一年傳日以歲之非時獻也○按衆果以秋爲

時此果冬熟香果此云箇俱能未今謂橘是也本草綱目

日橘集解宋韓彥直著橘譜三卷甚詳其略云柑橘出蘇州台州西出荊州南出閩廣撫州皆不如温州者爲上也柑品有八橘品十有四多是接成者氣味尤勝黃橘扁小而多香霧乃橘之上品也

九十九年秋七月乙巳朔戊午原作戊午朔天皇崩

於纏向宮時年百四十歲按以崇神天皇二十九年降誕至是百三十九歲

古事記日壹冬十二月癸卯朔壬子葬於菅原伏見

陵延喜式諸陵日菅原伏見東陵纏向珠城宮御宇垂仁天皇在大和國添下郡北城東西二町南北

二町陵戶二烟守戶三烟明年春三月辛未朔壬午○大和志日在寶來村東

田道間守至自常世國則齋物也王篇日齋持也非時香果

八竿八纒焉古事記日遂到其國採田道間守於是

泣悲歎之日魏志少帝紀註日漢晉春秋受命天朝昭

年傳日夫子受命於朝聘于王○後漢書遠往絕域

文選李陵書日出征絕域萬里蹈浪文選海賦日隔夷

域翰日絕域遠國也萬里漢書司馬相如傳日經營炎火而浮

遠也遙度弱水弱水師古日絕遠之水也乘毛車以

度者○後漢書東夷是常世國則神仙祕區漢書藝

傳日夫餘北有弱水神仙者所以保性命之真而游求於其外者也○列

仙傳日謝自然沒海求蓬萊一道士謂日蓬萊隔弱

水二十万里非俗非所臻是以往來之間自經十年後漢

豈期獨凌峻瀾更向本土乎然賴聖帝之神靈書律

書已集解

曆志曰聖帝明王莫不取言於羲和○信二十一年
公羊傳曰吾類社稷之神靈吾國已有君矣○史記
黃帝本紀曰生而神靈正義曰言神異也易曰陰陽
不測之謂神書云人惟萬物之靈故謂之神靈也

僅得還來今天皇既崩不得復命臣雖生之亦何益

矣隱十一年傳曰邪乃向天皇之陵叫哭而自死之

釋曰天書曰匍匐啼泣拜陵與群臣聞皆流淚也田

道開守是三宅連之始祖也姓氏錄右京諸蕃曰三宅連新羅國王王子天日

守後也又橘

書紀集解卷第六終

尾張 河村秀根 集解

男 殷根 考訂

