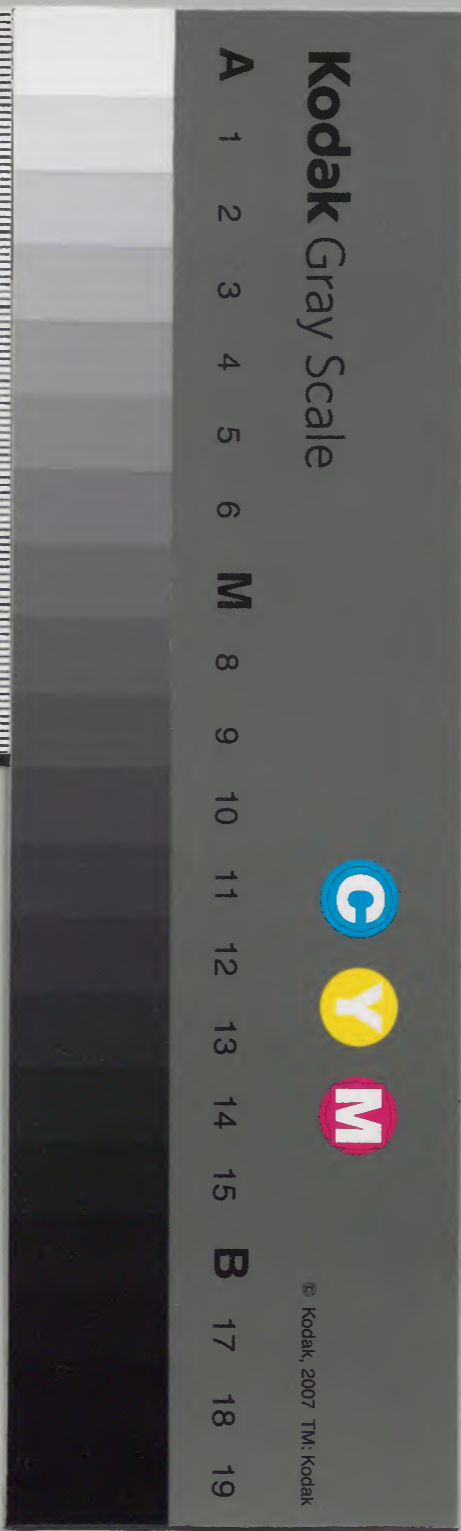


内閣文庫		
番 號	漢	4931
冊 數	100	(59)
函 號	276	25



綴じ部(喉部分)の文字等が開きが不鮮明な場所あり



大學
御
永
言

永
言

大學第四十二

。陸曰鄭云大學者以
其記博學可以為政也
正義曰

名曰大學者以其記博學可以為政也此於別錄云
通論此大學之篇論學成之事能治其國章明其德
於天下寸本明德所
由先從誠意為始

大學之道在明明德在親民在止於至善知止而后有
定定而后能靜靜而后能安安而后能慮慮而后能
得物有本末事有終始知所先後則近道矣

記疏

李

漢鄭氏註

唐孔穎達疏

書
館

德謂在明其至德也止猶自處也導謂得事之宜也

帶大祥于泰則直古之欲明明德於天下者先治其

國欲治其國者先齊其家欲齊其家者先脩其身欲

脩其身者先正其心欲正其心者先誠其意欲誠其

意者先致其知知謂知善惡吉凶之所終始也其

知如字徐音致知在格物格來也物猶事也其知

於善深則來善物其知於惡深則來惡物言事緣人

所好來也此致或為至格古百反呼報反物格而后知至

心正而后身脩身

而后家齊家齊而后國治國治而后天下平自天子

以至於庶人壹是皆以脩身為本其本亂而未治者

否矣其所厚者薄而其所薄者厚未之有也此謂知

本此謂知之至也壹是專行是也直吏反下同所

謂誠其意者毋自欺也如惡惡臭如好好色此之謂

自謙故君子必慎其獨也小人閒居為不善無所不

至見君子而后厭然揜其不善而著其善人之視已

如見其肺肝然則何益矣此謂誠於中形於外故君

子必慎其獨也謙讀為慊慊之言厭也厭讀為厭

燮閉藏貌也。救反。好如。上呼報反。下如。案謙依注讀。

為嫌徐苦。筆反。開音。閑厭讀。為。驚。鳥。斬反。又。鳥。筆反。

揜於檢反。著。張。慮反。注。同。肺。芳。廢反。肝音干。言。厭於。

於涉反。音。曾子曰。十目所視。十手所指。其嚴乎。富潤。

屋德潤身。心廣體胖。故君子必誠其意。嚴乎。言可。

畏敬也。胖。猶大也。三者言有實於內。顯見於外。

反注及下同。詩云。瞻彼淇澳。棗竹猗猗。有斐君子。如。

切如磋。如琢如磨。瑟兮僾兮。赫兮喧兮。有斐君子。終。

不可諠兮。如切如磋者。道學也。如琢如磨者。自脩也。

瑟兮僾兮者。恂慄也。赫兮喧兮者。威儀也。有斐君子。

終不可言兮者。道盛德至善。民之不能忘也。

廣體胖之詩也。澳。隈崖也。棗竹猗猗。喻美盛。斐。有文。

章貌也。諠。忘也。道。猶言也。恂。字或作峻。讀如嚴峻之。

峻。言其容貌嚴栗也。民不能忘。以其意誠而德著也。

淇音其。澳本亦作與。於六反。本又作隩。一音烏。報。

反。棗音綠。猗於宜反。斐芳尾反。一音匪。文章貌。璫七。

何反。琢丁角反。摩本亦作磨。末何反。爾雅云。骨曰切。

象曰。璫玉曰琢。石曰磨。僾下被反。又胡板反。赫許百。

反。宣本亦作喧。兒晚反。諠許哀反。詩作諼。或作喧。音。

同。恂依注音峻。思俊反。一音思。旬反。慄利悉反。澳於。

六反。隈詩云。於戲前王不忘。君子賢其賢而親其親。小人樂其樂而利其利。此以沒世不忘也。聖人既。

有親賢之德其政又有樂利於民君子小人各有以思之於音烏下於緝熙同戲好胡反徐康誥曰克

明德大甲曰顧諟天之明命帝典曰克明峻德皆自

明也皆自明明德也克能也顧念也諟猶正也帝

典堯典亦尚書篇名也峻大也諟音古

顧諟上音故本又作頤同下音湯之盤銘曰苟日

新日日新又日新康誥曰作新民詩曰周雖舊邦其

命惟新是故君子無所不用其極盤銘刻戒於盤

也極猶盡也君子日新其德常盡心力不有餘也

音丁反詩云邦畿千里惟民所止詩云緝熙

于止于丘隅子曰於止知其所止可以人而不如鳥

乎於止言鳥之所止也就而觀之知其所止知鳥

釋卒詩安聞而止處之耳言人亦當擇禮義樂土而

自止處也論語曰里仁為美擇不處仁焉得知音緝

又作幾音同緝熙音緝詩云穆穆文王於

緝熙敬止為人君止於仁為人臣止於敬為人子止

於孝為人父止於慈與國人交止於信緝熙光明

也此美文之二也光明明其所以自止處反熙許其

反○大學至善至正○止於至善積德而行之道在於明

道也○明明德者言大人之道也○明明德而後可以齊

民者言大人之道也○明明德而後可以齊民也○明明德而後

於三善者言大人之道也○明明德而後可以齊民也○明明德而後

也言大人之道也○明明德而後可以齊民也○明明德而後

更覆說止於至善之事既知止於至善而後有心定無欲故能

定不躁求也○靜而後能安者以靜故情性安和也○安而後

能得者既思慮然後安和也○安而後能得者既思慮然後安和也

有終始者若於事得宜而天下萬物有本有末經事

百事有終始者若於事得宜而天下萬物有本有末經事

諸事則皆識其先後也○先天下而後萬物有本有末經事

諸事則皆識其先後也○先天下而後萬物有本有末經事

諸事則皆識其先後也○先天下而後萬物有本有末經事

諸事則皆識其先後也○先天下而後萬物有本有末經事

諸事則皆識其先後也○先天下而後萬物有本有末經事

諸事則皆識其先後也○先天下而後萬物有本有末經事

諸事則皆識其先後也○先天下而後萬物有本有末經事

諸事則皆識其先後也○先天下而後萬物有本有末經事

則知其善惡之來緣所至則行善不至於惡

則知其善惡之來緣所至則行善不至於惡

則知其善惡之來緣所至則行善不至於惡

則知其善惡之來緣所至則行善不至於惡

子曰誠其意者此經明君子之修身外人所視不可
不誠其意者言所視者衆也十目所視十手所指者皆衆
其所謂敬可嚴憚乎富潤屋德潤身者及指者皆衆
外也○德潤身者謂德能潤其屋有金玉又華飾見於
於外也○心廣體胖者言內心寬廣則外體胖大言
爲之於中也○必形見於外也○君子必誠其意者以有
瞻彼淇水○猗猗之華○自新其德○不克終○詩云
莫與之也○猗猗之華○自新其德○不克終○詩云
也○猗猗之華○自新其德○不克終○詩云
內生此華也○猗猗之華○自新其德○不克終○詩云
言視彼華之與竹猗猗然也○猗猗之華○自新其德○不克終○詩云
有斐然文章之君子學問之益矣○如切如磋者知玉

骨之切如角之磋○又能自脩也○如琢如磨者知玉
之琢如石之磨也○瑟兮僾兮赫兮喧兮○有斐君
終不可諱兮者又瑟然顏色矜莊間然性行寬大赫
然顏色盛美自然威儀宣美斐然文章之君子民皆
愛念之終久不可忘也○爾雅而釋之如此以上詩之本
也○自此以下記者引爾雅而釋之如此以上詩之本
也○論道其學矣○如琢如磨者自脩也○詩云切磋
也○言初習謂之學○如琢如磨者自脩也○詩云切磋
相通也○瑟兮僾兮○道盛德至善民之不能忘也○正義曰諠
嚴峻戰慄也○道盛德至善民之不能忘也○正義曰諠
也○有斐君子終不可諱也○此論道武公盛德至善
人之愛念不能忘也○此論道武公盛德至善
忘也○釋訓文也○云道猶言也○謂經中道盛德至善
爲之道德者以經之恂字也○此記爲赫兮喧兮詩經云
峻之峻者以經之恂字也○此記爲赫兮喧兮詩經云
之峻詩箋云還爲恂也○此記爲赫兮喧兮詩經云
兮喧兮本不同也○云以意誠而德著也○以武公用
意精誠德著於人不忘也○以意誠而德著也○以武公用

記疏

二

揚才

鄭云意誠而德者也。詩云於戲前王不忘者此一
經廣明誠意之事也。周頌烈文之篇也。美武王之詩
於戲猶言嗚呼矣。以文王武王意誠於天下。故詩人
嘆美之云。此前世之王其德不可忘也。君子賢其
賢而親其親。其親者言後世貴重之言。君子皆美此
能賢其賢人而親其族親也。小人樂其所樂而利其利
者。言後世卑賤小人。美此利其利。其利者能愛樂其
之所樂者。前王亦愛樂之。其利之言。前王施為政教
順入情不奪人。前王亦樂之。其利之事。故云小人樂
利其利也。君子小人皆所美念也。由前王意能精誠
於後世。故君子小人皆所美念也。此此之故。終沒於世
其德不忘也。康誥曰。克明德者。此一經廣明意誠
則能明已之德。周公封康叔而作康誥。戒康叔能明
用有德也。此記之意。言周公戒康叔以自明其德與尚
書異也。大甲曰。願聞天之明命者。顧念也。禋正也。尚
伊尹戒大甲云。爾為君當顧念奉正天之顯明之命。
不邪僻也。帝典曰。克明峻德者。帝典謂堯與之命。

峻大也。尚書之意。言堯能明用賢俊之德。此經所云康誥大甲
言堯能自明大德也。皆自明也。此經所云康誥大甲
帝典等之文。皆是也。君自明其德也。故云皆自明也。
此經誠意之章。由初誠意也。故曰明其德也。故云皆自明也。
也。湯沐浴之盤。而刻銘為戒。必於沐浴之者。戒之甚也。
湯沐浴之盤。而刻銘為戒。必於沐浴之者。戒之甚也。
使道日新。益新也。日新者。言非唯洗沐自新。苟誠也。
使道日新。益新也。日新者。言非唯洗沐自新。苟誠也。
常日新。皆是也。又日新者。言非唯洗沐自新。苟誠也。
也。康誥曰。作新民者。成王既伐管叔。蔡叔以殷餘
民封康叔。誥言殷人化紂惡俗。使之日變。改爲新人。此
記之意。自念其德。爲新民也。詩曰。周雖舊邦。其命
惟新者。此大雅文王之篇。其詩之本意。言周雖舊邦。其命
諸侯之邦。其受天之命。唯為天子而更新也。故君子無處
不意其所施教命。唯能念德而自新也。是其故。君子無處
不用其極。盡也。言君子欲日新其德。無處不用其所

其心盡力也言自新之道唯在盡其心力更無餘行
也○詩云邦畿千里惟民所止○此大學之道在於至善此
事○頌言誠意在於所止○故止○云大學之道在於至善此
商頌○玄鳥之篇言殷之邦畿方千里○唯人所居○止○此
記斷章○喻其民人而擇所止○言人君賢則來也○止○此
云緝蠻黃鳥○止于丘隅○者此詩小雅○緝蠻之篇○刺幽
王之詩○言緝蠻然微小之黃鳥○止在於岑○詩
處得其所止○以言微小之臣○依託大山○亦得其所以
安○觀於鳥止之所止○則人亦知○其所以止○也○詩云
是○開之鳥則知○亦擇禮義○樂土之○處而居○止○也○詩
可○以人而不知○如鳥乎者○豈可以○人而不擇○處而居○止○也○詩
乎○言不可不○如鳥也○故論語云○里仁為美○擇不處○仁鳥
焉○得知是也○詩云○穆穆文王○於緝熙○敬止○此大
雅○文王之篇○樂文王之○穆穆文王○於緝熙○敬止○此大
之○本意云○文王見此○光明○則恭○敬也○止○辭也○詩
於○緝熙○言焉○乎○文王○之德○緝熙○光明○又敬○此記○意
以○自居處也○呼○文王○鳥擇○至止○處○正○義曰○岑○謂嚴○止

蘇謂草木蒼蔚言鳥之所止必擇靜密之處也

子曰聽訟吾猶人也必也使無訟乎無情者不得盡其

辭大畏民志情猶實也無實者多虛誕之辭聖人

之聽訟與人同耳必使民無實者不敢盡其辭大畏

其心志使誠其意不敢訟吾聽訟似用反猶人也母

訟音無此謂知本本謂誠其意也所謂脩身在正

其心者身有所忿懣則不得其正有所恐懼則不得

其正有所好樂則不得其正有所憂患則不得其正

心不在焉視而不見聽而不聞食而不知其味此謂

記疏二

脩身在正其心

三

懷怒貌也。或作憤。或為寔。

紛反。寔。忿弗。

勃。值反。范音。雅徐丁四反。又音。勳。恐立勇反。好呼報反。下故好而知同。樂徐五孝反。一音。岳。憤音。致寔音。致又得。計反。所謂齊其家在脩其身者。人之其所親愛而

辟焉。之其所賤惡而辟焉。之其所畏敬而辟焉。之其

所哀矜而辟焉。之其所教惰而辟焉。故好而知其惡

惡。而知其美者。天下鮮矣。故諺有之曰。人莫知其子

之惡。莫知其苗之碩。此謂身不脩。不可以齊其家。

之適也。譬猶喻也。言適彼而以心度之曰。吾何以親

愛此人。非以其有德美與。吾何以教惰此人。非以其

志行薄與。反以喻已。則身脩與否。可自知也。鮮。罕也。

人莫知其子之惡。猶愛而不察。碩。大也。

辟音。譬。下反。注同。謂譬。

喻也。賤惡。烏路反。下惡而知同。教五報反。惰徒臥反。其惡惡上如字。下烏路反。鮮。仙善反。注同。諸魚變反。

俗語也。度。徒洛反。與音。所謂治國必先齊其家者。其

家不可教。而能教人者。無之故。君子不出家而成教

於國。孝者所以事君也。弟者所以事長也。慈者所以

使眾也。康誥曰。如保赤子。心誠求之。雖不中。不遠矣。

未有學養子而后嫁者也。

三養子者。推心為之。而中

於赤子之耆欲也。

弟音。悌。長丁丈反。下長長并注。同中。丁仲反。注同。耆欲時志反。

一家仁一國興仁一家讓一國興讓一人貪戾一國

作亂其機如此此謂一言僨事一人定國一家一

人謂人君也戾之言利也機發動所由也僨猶覆敗

也春秋傳曰登戾之又曰鄭伯之車僨於濟戾或為

吝僨或為犇疾力計反貴徐音奮本又作僨堯舜

率天下以仁而民從之桀紂率天下以暴而民從之

其所令反其所好而民不從言民化君行也君若

好貨而禁民淫於財利不能正也好呼報反注同

是故君子有諸已而后求諸人無諸已而后非諸人

所藏乎身不恕而能喻諸人者未之有也故治國在

齊其家有於已謂有仁讓也無於已謂無貪暴也

詩云桃之夭夭其葉蓂蓂之子于歸宜其家人宜其

家人而后可以教國人詩云宜兄宜弟宜兄宜弟而

后可以教國人詩云其儀不忒正是四國其為父子

兄弟足法而后民法之也此謂治國在齊其家天

天蓂蓂美盛貌之子者是子也音臻忒他得反所謂

平天下在治其國者上老老而民興孝上長長而民

興弟上恤孤而民不倍是以君子有絜矩之道也謂

絜矩之道也

老老長長謂尊老敬長也恤憂也民不倍不相倍棄也

也絜猶結也絜也矩法也君子有絜法之道謂常執而行之動作不失之倍或作借矩或作巨

倍音佩注同絜音結拒之音矩本亦作矩借棄音佩本亦作所倍下同絜也若結反巨借拒本亦作拒其呂反

惡於上毋以使下所惡於下毋以事上所惡於前毋

以先後所惡於後毋以從前所惡於左毋以交於左

所惡於左毋以交於右此之謂絜矩之道

絜矩之道善持其所有以恕於人耳治國之要盡於此

反下皆同母音無下同詩云樂只君子民之父母民之所好

之民之所惡惡之此之謂民之父母

言治民之道無他取於已而已

好音紙好詩云節彼南山維石

巖巖赫赫師尹民具爾瞻有國者不可以不慎辟則

為天下僂矣

巖巖喻師尹之高巖也師尹天子之大臣為政者在下之民俱視所行而則之可不慎其

德乎邪辟失道則天下共譏之矣

節前切反又音如字巖五銜反辟

匹亦反又必益反與僻同詩云殷之未喪師克配上帝儀監于殷峻命不易道得眾則得國失眾則失國是故君子先慎乎德有德此有人有人此有土有土

此有財有財此有用德者本也財者末也外本內末
 爭民施奪是故財聚則民散財散則民聚是故言悖
 而出者亦悖而入貨悖而入者亦悖而出師衆也
 克能也峻大也言殷王帝乙以上未失其民之時德
 亦有能配天者謂天享其祭祀也及紂為惡而民怨
 神怒以失天下監視殷亡之事天之大命持之誠不
 易也道猶言也用謂國用也施奪施其劫奪之情也
 悖猶逆也言君有逆命則民有逆辭也上貪於利則
 下人侵畔老子曰多藏必厚亡喪息浪反峻恤儻

爭鬪之爭施如字悖布內反下同上時掌反藏才浪反

康誥曰惟命不于常

善則得之不善則失之矣于於也天命不於常言

不專祐一家也音又

專祐音又

楚書曰楚國無以為寶惟善

以為寶

楚書楚昭王時書也言以善人為寶時謂

觀射父昭奚恤也射父食亦反又

食夜反父音甫

舅犯曰亡人無

以為寶仁親以為寶

舅犯晉文公之舅狐偃也亡

人謂文公也時辟驪姬之讒亡在翟而獻公薨秦穆

公使子顯弔因勸之復國舅犯為之對此辭也仁親

猶言親愛仁道也明不因喪規利也

辟音避驪力宜反本又作麗

亦作嬖同翟音狄顯秦誓曰若有一个臣斷斷兮無許通反為之于偽反

他技其心休休焉其如有容焉人之有技若已有之

人之彥聖其心好之不啻若自其口出寔能容之以

能保我子孫黎民尚亦有利哉人之有技媚疾以惡

之人之彥聖而違之俾不通寔不能容以不能保我

子孫黎民亦曰始哉秦誓周書尚書篇名也秦穆

公伐鄭為晉所敗於穀還誓其羣臣故作此篇也斷

斷誠一之貌也他技異端之技也有技才藝之士也

若已有之不啻若自其口出皆樂人有善之甚也美

士曰彥黎衆也尚庶幾也媚妬也違猶戾也俾使也

拂戾賢人所為使功不通於君也殆危也彥或作盤

○一个古賀反尚書作介音界臣此所引與尚書文

小異斷丁亂反無它音他技其綺反下及注同休休

許糾反尚書傳曰樂善也鄭注休休去寬容貌何休

注公羊云美大之貌好呼報反雷音試詩洛反媚莫

報反尚書作冒音同謂覆蔽也惡鳥路反下能惡人

同俾本又作卑必爾反敗必邁反穀戶交反樂音岳

又音洛妬下路反拂戾唯仁人放流之逝諸四夷不

上扶弗反下力計反與同中國此謂唯仁人為能愛人能惡人放去惡

人媚嫉之類者獨仁人能之如舜放四罪而天下咸

服○逝比孟反又逼諍反諍音爭鬪見賢而不能舉

舉而不能先命也。見不善而不能退，退而不能遠，過也。命讀為慢聲之誤也。舉賢而不能使君以先已。

是輕慢於舉人也。命依注音慢武。諫反。遠于萬反。好人之所惡，惡

人之所好，是謂拂人之性，菑必逮夫身。拂猶僂也。

逮及也。好呼報反。下同。惡烏路反。下同。拂扶弗反。注同。菑音哉。下同。逮音代。一音大。計反。夫

音扶僂。九委反。是故君子有大道，必忠信以得之，驕泰以失

之。道行所由。生財有大道。生之者衆，食之者寡，為

之者疾，用之者舒，則財恒足矣。是不務祿，不肖而

鬼民以農也。音笑。肖仁者以財發身，不仁者以身發財。

發起也。言仁人有財，則務於施與，以起身成其令

名。不仁之人，有身貪於聚斂，以起財務成富。由汝施始

反。未有上好仁而下不好義者也，未有好義其事

不終者也，未有府庫財非其財者也。言君行仁道，

則其臣必義，以義舉事，無不成者，其為誠然如已府

庫之財為已，有也。孟獻子曰：畜馬乘，不察於雞豚，伐

冰之家，不畜牛羊，百乘之家，不畜聚斂之臣，與其有

聚斂之臣，寧有盜臣。此謂國不以利為利，以義為利

也。孟獻子，魯大夫，仲孫蔑也。畜馬乘，謂以士初試

為大夫也。伐冰之家，卿大夫以上喪祭用冰，百乘之家，有采地者也。雞豚牛羊，民之所畜，養以為財利者也。國家利義不利財，盜臣損財耳。聚斂之臣，乃損義也。論語曰：季氏富於周公，而求也為之聚斂，非吾徒也。

小子鳴鼓而攻之可也。畜許六反，下同。乘徐繩證反。下及注同。茂莫結反。以上

時掌反。采七代反。本亦作茶為之干偽反。長國家而務財用者，必自小人矣。言務聚財為已用者，必忘義，是小人所為也。長。

丁丈彼為善之小人之使為國家菑害並至雖有善者亦無如之何矣。彼君也。君將欲以仁義善其政。

而使小人治其國家之事，患難猥至。雖云有善，不能救之，以其惡之已著也。難乃旦反。猥為罪反。揀音救。本亦作救。著張慮反。此

謂國不以利為利，以義為利也。誠意之事，言聖人惟自誠已意亦服民使誠意也。孔子稱斷獄猶如常人無異也。言吾與常人同也。必也使無訟乎者，必也使無理之人不敢爭訟也。無情者不得盡其辭者，情實也。言無實虛誕之

人無道，理者不得盡其竭其虛偽之辭也。大畏民志者，大能畏魯民人之誠實其意也。聽訟吾猶人也，必也使無訟乎。言民亦誠實其意也。聽訟吾猶人也，必也使無訟乎。言民亦誠實其意也。聽訟吾猶人也，必也使無訟乎。

是記也。而云吾猶人也，但用辭無情者，不得盡其辭也。聽訟吾猶人也，必也使無訟乎。言民亦誠實其意也。聽訟吾猶人也，必也使無訟乎。

故云。此謂知本者，此從上所。所以使人無殊也。故云。此謂知本者，此從上所。所以使人無殊也。故云。此謂知本者，此從上所。所以使人無殊也。

也。故云。此謂知本者，此從上所。所以使人無殊也。故云。此謂知本者，此從上所。所以使人無殊也。故云。此謂知本者，此從上所。所以使人無殊也。

也。故云。此謂知本者，此從上所。所以使人無殊也。故云。此謂知本者，此從上所。所以使人無殊也。故云。此謂知本者，此從上所。所以使人無殊也。

也。故云。此謂知本者，此從上所。所以使人無殊也。故云。此謂知本者，此從上所。所以使人無殊也。故云。此謂知本者，此從上所。所以使人無殊也。

也。故云。此謂知本者，此從上所。所以使人無殊也。故云。此謂知本者，此從上所。所以使人無殊也。故云。此謂知本者，此從上所。所以使人無殊也。

也。故云。此謂知本者，此從上所。所以使人無殊也。故云。此謂知本者，此從上所。所以使人無殊也。故云。此謂知本者，此從上所。所以使人無殊也。

也。故云。此謂知本者，此從上所。所以使人無殊也。故云。此謂知本者，此從上所。所以使人無殊也。故云。此謂知本者，此從上所。所以使人無殊也。

也。故云。此謂知本者，此從上所。所以使人無殊也。故云。此謂知本者，此從上所。所以使人無殊也。故云。此謂知本者，此從上所。所以使人無殊也。

也。故云。此謂知本者，此從上所。所以使人無殊也。故云。此謂知本者，此從上所。所以使人無殊也。故云。此謂知本者，此從上所。所以使人無殊也。

民志以上皆誠意之事意為行本
前經正心脩身之事○身有所忿懷則不得其正言因恐懼而違於正也
懷謂怒貌也○有所忿懷則不得其正言因恐懼而違於正也
正也○所以然也○不得其正者言因恐懼而違於正也
有所忿懷則不得其正言因恐懼而違於正也
心不在焉○視聽不覺知也○心之不正身亦不脩若此
言脩身之本○與食不覺知也○心之不正身亦不脩若此
於正心也○所謂齊其家者○心之不正身亦不脩若此
經齊家脩身之謂也○其所以齊家者○心之不正身亦不脩若此
適也○此言脩身之謂也○其所以齊家者○心之不正身亦不脩若此
我所親愛○當反自警○喻於我也○適也○此言脩身之謂也○其所以齊家者○心之不正身亦不脩若此
親愛則我若自脩身有德○必然而言○我往之彼○我若
我也○之其所賤惡而警焉者○又言○我往之彼○我若
惡彼人者○必是其所賤惡而警焉者○又言○我往之彼○我若
無德則人亦必是其所賤惡而警焉者○又言○我往之彼○我若
我往之彼○而畏敬彼人也○必是其所賤惡而警焉者○又言○我往之彼○我若

警我亦當莊敬則人亦必畏敬我○之其所哀矜
而警焉者○又我往之彼○亦迴警我○我往之彼○我若
善柔弱者○又我往之彼○亦迴警我○我往之彼○我若
亦為人所哀矜也○亦迴警我○我往之彼○我若
之彼而教情○彼人必是彼人○亦迴警我○我往之彼○我若
若邪僻則人亦鮮矣○者知惡若謙惡之而多○人莫知其美善天下之
其美者○天下鮮矣○者知惡若謙惡之而多○人莫知其美善天下之
愛好之者○多矣○有惡事雖增惡○知彼有美善天下之
雖愛好之者○多矣○有惡事雖增惡○知彼有美善天下之
如苗之者○少矣○有惡事雖增惡○知彼有美善天下之
其苗之者○少矣○有惡事雖增惡○知彼有美善天下之
有惡苗不自覺者○猶好也○言人之愛子○其意至甚○子雖
其盛苗不自覺者○猶好也○言人之愛子○其意至甚○子雖
之碩苗不自覺者○猶好也○言人之愛子○其意至甚○子雖
可知者○皆以己而待他物也○此謂身不脩○其可以齊
其家者○皆以己而待他物也○此謂身不脩○其可以齊
不脩也○不能以己而待他物也○此謂身不脩○其可以齊
至大也○不能以己而待他物也○此謂身不脩○其可以齊

四書

見他人所親愛被賤惡以人類已他人之事反來自
警已身也云則脩身與否可自知也者謂彼人不脩
則被賤惡教情已若不脩身亦當然也故云脩身與否
可自前知也云碩大也經詰文○所謂至其家此節
覆明命康叔之辭赤子謂心○康誥曰如保赤子者此
成王保愛赤子愛之其也○心誠求之雖不遠矣
如言愛此赤子內心精誠求赤子之嗜欲雖不能正
者其所欲去其所嗜欲其不遠言近其嗜欲雖不能正
欲為治人之道亦當如此也○未有學養子而後嗜
者習而來故云未有學養子而後嗜者此皆本心而
為之而言皆喻人君也○一家仁則外人化之故一家
國興讓者言人君行善於家則外人化之故一家
國皆仁讓也○一國學之作亂○其機如此者謂人君
機也動於近成於遠善惡之亂○其機如此者謂人君

國也○此謂一言慎事一人定國者慎猶覆敗也
一人君一言覆敗其事謂惡言也一人定國謂由人君
之一事以結之上一人謂善政也古有此言今記者引所
也又云一家仁讓則一國仁讓是知一人定國也
家則一人也皆謂人君是一國仁讓是知一人定國也
治令之事若各隨其行之所好而民不從者令謂君所
是惡所令者是善則所令之事好則民從之其好者
禁人謂君子有善行於已而後求諸人使行善者
於也謂君子有善行於已而後求諸人使行善者
行也謂君子有善行於已而後求諸人使行善者
已而後非諸人者謂無利之惡行於已而後非責於
人為惡行也謂無利之惡行於已而後非責於
藏積於身既不怒而能喻諸人者未之有也者謂所
有也言無善行於身欲曉喻於人為善行不可得也
○詩云無善行於身欲曉喻於人為善行不可得也

昏姻及時之事言挑之天天少壯其葉蓁蓁茂盛喻
婦人形體小年類色茂盛之時似挑之天天也
子于歸宜其家人者取宜其家人之事。宜其家人
為夫家之人引之者言人說家得宜則可以教國人
也。○詩云宜兄宜弟者此小雅蓁蕭之篇美成王之
詩詩之本言成王有德宜小雅蓁蕭之篇美成王之
意宜兄弟謂自與兄弟相善相宜也。既為兄弟相
宜而可兄弟之意而後可以教國人也。○詩云其
言在位是四國者此曹風鳴鳩之篇武差也。正長也
國言可法則也。○其為父子兄弟足法而後民皆
也者此謂治國在齊其家。○一後民皆法之也是
內使父子兄弟足可方法。○一後民皆法之也是
其家而後能治其國也。○一後民皆法之也是
一家一人謂人君也者以御于家。○一後民皆法之
若文王刑于寡妻至于兄弟不御于家。○一後民皆
秋傳曰登庚之者此隱五年。○一後民皆法之

魚于棠何以書。○一後民皆法之
來之也。彼注。○一後民皆法之
登庚之者此隱五年。○一後民皆法之
若文王刑于寡妻至于兄弟不御于家。○一後民皆
秋傳曰登庚之者此隱五年。○一後民皆法之

其難也。道得衆則得國，失衆則失國。言殷紂失衆則
詩所云者言帝乙以上得衆則得國，言殷紂失衆則
失國也。有德此有人，有人此有土，有土此有財，有財此有用。
有德也。有財也。有土也。有財也。有用也。德者本也，財者末也。
外本內末，爭民施財，財由德而聚，財由德而聚，財由德而聚。
故德為本，財為末也。財者末也，德者本也。財者末也，德者本也。
也。內親也。施奪謂施其劫奪之情也。是故財聚則民
德則利之，人皆施其劫奪之情也。是故財聚則民
散，財散則民聚。若亦財而兩與財，由民立君，若重財而
輕民，則民散也。若亦財而兩與財，由民立君，若重財而
○是故言悖逆人而出者，亦悖逆而入者，悖逆君上而入，君
教之言悖逆人而出者，亦悖逆而入者，悖逆君上而入，君
報答也。謂拒違君命也。貨悖而入者，積聚者不能久，如
若人君厚斂財貨，悖逆君命也。貨悖而入者，積聚者不能久，如
財入君厚斂財貨，悖逆君命也。貨悖而入者，積聚者不能久，如
財散非君有也。

能也。釋言文也。云君有逆命，則民有逆辭也。者君有
逆命，解經言悖逆也。云君有逆命，則民有逆辭也。者君有
人有逆君之辭，以拒君也。云老子曰：多藏必厚亡者，謂
言積聚藏之既多，必厚重而散亡也。引之者，證貨悖
而不亦悖逆也。康誥曰：惟命不于常者，謂天之命
不於是常，住在一也。道善則得之，不善則失之，不善則失之矣。
書之本意，言道為善則得之，不善則失之，不善則失之矣。
一家也。舅犯也。舅犯曰：仁人無以爲寶，仁親以爲寶者，此
舅犯勸重耳之辭也。時重耳逃仁在翟，秦穆公欲納
之，反國而勸重耳，親愛仁道，以爲寶也。云奔仁之人無
以貨財爲寶，唯親愛仁道，以爲寶也。云奔仁之人無
恤。正義曰：鄭知是楚昭王時，書者案楚語云：楚昭
王使王孫圉聘於晉，定公饗之，趙簡子鳴玉以相問
於王孫圉曰：楚之白珩猶在乎其爲寶幾何矣？王孫
圉對曰：未嘗爲寶，楚之白珩猶在乎其爲寶幾何矣？王孫
以行事於諸侯，使無以寡君爲口實，又新序云：秦欲
伐楚，使者觀楚之寶器，楚王召昭奚恤而問焉，對曰：

已下

二

禮記

寶器在賢臣王遂使昭奚恤應焉昭奚恤發精兵三百人陳於西門之內為東面之壇一南面之壇四西面之壇令尹子西南面大宗子牧次之葉公子高次之觀楚之寶器乎楚之所寶者即賢臣也唯大國之所觀秦使無以對也

昭奚恤等立於

秦王曰楚多賢臣無可以戰國義云楚王築

百

秦

葉公

萬死不顧一

決勝千里之外

也是皆為寶也

勇犯至利也

正義曰

之風

保愛

得所

者有

今尹子西

中不起者

有大宗子

不侵鄰國者

有

湯蹈火

發能

謂賢為

戰國義云

楚王築

曰此

理

賢誠惡

殺還歸誓羣臣

記者引之以明好賢

秦穆公誓辭云羣臣若有

介之臣

秦穆公誓辭云羣臣若有

今是語辭古文尚書兮為倚言有一

其心休休焉其

異之技惟真休休然

人我當任用也

技藝欲得親愛之如己自有也

之不啻若自其口出者謂見人有才彥美通聖其心

中愛樂不啻如自其口出心愛此彥聖之美多於口

說言其愛樂之甚也

民尚亦有愛樂之甚也

包容則我國家得安休我後

已

卷

子孫黎黎衆也尚庶幾

有

見人

有

無他

奇

技

然

一

之

復

國

舅

犯

為

之

經

明

君

臣

造

敗

於

穆

公

介

臣

斷

然

一

也非直子孫安其下衆人皆庶幾亦有利益哉也
賢之惡也。媚妬也。見人有技藝則掩藏媚妬疾以憎
聖而違。迎退之。俾使也。使其善功不通達於君尚
書通爲達字也。寔不能容以不能保我子孫黎民
亦曰殆哉。若此。蔽賢之人。是不能容納家國將亡
不能保我子孫非唯如此。衆人亦曰殆危哉。秦
誓至危也。正義曰。秦穆公伐鄭爲晉所敗於殽還
誓其羣臣而作此篇也。者案尚書序秦穆公伐鄭晉
襄公帥師敗諸殽還歸作秦誓又左傳僖三十二年
秦穆公興師伐鄭蹇叔等諫之公不從爲晉人與姜
我。要而擊之。敗諸肴。是其事也。云美士爲彥者爾雅
釋訓文。黎衆也。俾使也。皆釋詁文。尚庶幾者。釋言文
爾雅。庶幾尚也。是尚爲庶幾矣。云媚妬也者。說文云
媚。夫妬。婦是媚爲妬也。唯仁人放流之。進諸四夷
不與同。中國者言唯仁人。之君能放流此蔽善之人
使。進遠在四夷不與同在中國。若舜流四凶而天下

咸服是也。此謂唯仁人爲能愛人。能惡人者。既
此。敵賢之人。遠在四夷。是仁人能愛善人。惡不善之
人。見賢而不能舉。舉而不能先。命也。者。此謂凡庸
小人在。見此賢人。而不能舉。舉而不能先。命也。者。此謂凡庸
使。在其已之先。是爲慢也。謂輕慢於舉人也。見不
善。而不能退。退而不能遠。遠也。者。此謂小人見不善
之人。而不能退。退而不能遠。遠也。者。此謂小人見不善
過者。言是愆過之人也。好人之所惡者。人謂君子
君子。所惡者。凶惡之事。今乃愛好好人之所惡者。人謂君子
惡也。惡人之所好者。君子所好。好人之所惡者。人謂君子
此。仁義善道。是惡人之所好也。是謂拂人之性者。
速。及也。如此者。是謂拂人之性。是謂拂人之性者。
大。道謂所由行。孝悌仁義。是謂拂人之性。是謂拂人之性者。
之。驕泰。以失之者。此。孝悌仁義。是謂拂人之性。是謂拂人之性者。
之。由身。驕泰。以失之者。此。孝悌仁義。是謂拂人之性。是謂拂人之性者。
謂。孝悌仁義。之道。此。言人君。生財。殖其財。有大道之理。

也

三

也

則下之所云者是也。生之者衆者謂為農桑多也。食之者寡者謂減省無用之費也。為之者疾者謂百姓急營農桑事業也。用之者舒者謂君上緩於營造費用也。則財恒足矣。言人君能如此則國用恒足。仁者以財發身者謂仁德之君以財散施發起身之令名也。不仁者以身發財者言不仁之人唯在吝嗇務於積聚勞役其身發起其財此治家治國天下之科皆謂人君也。未有上好仁而下不好義者也。言在上人君好以仁道接下其下感君仁恩無有愛好於義使事皆得其宜也。未有好義其事不終者也。臣下悉皆好義百事盡能終成故云未有好義其事不終。言皆能終成也。未有府庫財非其財者也。又為人君作警。君若行仁兵必報義義必終事也。如人君有府庫之財必為義。其為至有用也。故云未有府庫財非其財者也。既行義事也。正義曰言君行仁道則臣必為義。臣既行義事已終成。至誠相感必有實報。如己有府庫之財。已所有也。其為言而不虛也。孟獻子曰。

馬乘不察於雞豚。財若務於積財。即是。經明治國家不可務於財。若上之道言察於雞豚之所利為畜養馬乘士。雞豚之小利。伐冰之家不畜牛羊。祭用水從固陰之處伐擊其冰以供喪祭。故御大夫為伐冰之家不畜牛羊。為財利以食。謂御大夫之家。百乘之家不畜聚斂之臣者百乘。言御大夫之家。賦稅什一之外徵。聚斂之臣寧可有盜竊之臣以盜臣盜君府。若其有聚斂之臣寧可有盜竊之臣以盜臣盜君府。害小也。此謂國不以利為利。以義為利。利也。能如上所言是國家之利。但人義事為。國家利。而務財用者必自小人矣。者言。為人君長於國。而務財用者必自小人矣。者言。小人之行也。曰孟獻子可也。云畜馬乘者以士。大夫仲孫蔑者此據左傳文也。云畜馬乘者以士。

試為大夫者案書傳士飾車駟馬詩云四牡駟駟大
夫以上乃得乘四馬今別云畜馬乘者不察雞豚故知士初試
至為大夫者也伐冰之家卿大夫者案昭四年左傳云
大夫命婦喪浴用冰喪大記注云士不用水故知卿
大夫也上若恩賜及食大記注云亦有水也但非其常
故士喪禮賜冰則夷繁可也全亦有水也食肉卿也故
皆與焉是也云百乘之家鄭云采地者地也輪是也○彼
為利此經明○為君治國棄重義一也亦不以利為利
以義為利也○彼君為善之者謂小人也君欲為仁義之
家蓄善其政教之語○君欲為善之者謂小人也君欲為
之事無如之何矣○難之何言不能也註疏卷第六十
無能奈其此患惡之已著故也

漢鄭氏註

唐孔穎達疏

冠義第四十三○陸曰冠音古亂反鄭云名冠
曰案鄭目錄云名曰冠冠義者以其冠禮成人之義
此於別錄屬吉事但冠禮起早晚書傳既無正文案
略說稱周公對成王云古人之冠而黃帝時則有冕也故
三皇時以冒覆頭句領繞頸至黃帝時則有冕也故
世本云黃帝造火食雍冕是冕起於黃帝也但黃帝
以前則以羽皮為之冠黃帝以後乃用布帛其冠之
年即天子諸侯十二而冠黃帝九年左傳云國君十
五而生子冠而天子禮也又云一星終也十二年
歲星一終案文王十五而武王尚有一星終也十二年
滕云王與大夫盡弁時成王十五而著弁則成王已

禮記卷六十一

禮記卷六十一

冠矣是天子十二而冠與諸侯同又祭法云王下祭
殤五若不早冠何因下祭五等之殤大夫冠之年幾
無文案喪服大夫為昆弟之長殤大夫既為昆弟長
殤則不二十始冠也其士則二十而冠也曲禮云二
十曰弱冠是也其天子之子亦早冠所以祭殤有五
其諸侯之子皆二十冠也故下檀弓云君之適長殤
及大夫之適長殤是也

凡人之所以為人者禮義也禮我之始在於正容體齊

顏色順辭令言人為禮以此三者為始容體正顏

色齊辭令順而后禮義備以下君臣親父子和長幼

言三始既乃可求以三也臣正父子親長幼和而后禮義立長丁丈反下君

立猶成也故

而后服備服備而后容體正顏色齊辭令順言

未備者未可求以三始也童子之服采衣紒冠古

下文玄冠及注緇布冠故曰冠者禮之始也是故古

者聖王重冠古者冠禮蓋日筮賓所以敬冠事敬冠

事所以重禮重禮所以為國本也國以禮為本

市至反著曰筮故冠於阼以著代也醮於客位三加

彌尊加有成也阼謂主人之北也適子冠於阼若

不醮則醮用酒於客位敬而成之也戶西為客位庶

子冠於房戶外又因醮焉不代父也冠者初加緇布

冠次加皮弁次加爵弁每加益尊所以益成也才故

反著張慮反醜子笑反已冠而字之成人之道也音彌通音嫡醜音禮

字所以相尊也見於母母拜之見於兄弟兄弟拜之

成人而與為禮也玄冠玄端奠摯於君遂以摯見於

鄉大夫鄉先生以成人見也音鄉先生謂鄉老而致

仕者服玄冠玄端異於朝也見賢通反下皆同摯本亦作贊同音至鄉大

夫鄉先生並音香成人之者將責成人禮焉也責成

人禮焉者將責為人子為人弟為人臣為人少者之

禮行焉將責四者之行於人其禮可不重與音責

以大禮者已接之不可以苟故孝弟忠順之行立而后可以為人可以為人而后

可以治人也故聖王重禮故曰冠者禮之始也嘉事

之重者也是故古者重冠重冠故行之於廟行之於

廟者所以尊重事尊重事而不敢擅重事不敢擅重

事所以自卑而尊先祖也音嘉事嘉禮也宗伯掌五

禮有言禮有凶禮有賓禮有軍禮有嘉禮而冠屬嘉

禮周禮曰以昏冠之禮親成男女也弟音悌治直

凡人至祖也音正義曰此一節明人之所以相敬

加冠之事從始至終各隨文解之凡人之所以

為人者禮義也者言人之所以得異於禽獸者以其
行禮義也禮義之中終身行之所以得異於禽獸者以其
容體齊顏色順辭今言欲一世行禮之始先須正
容體齊顏色順辭今言欲一世行禮之始先須正
子冠禮者此明將冠之時筮日筮賓
重冠禮之事又明冠禮三加其冠以漸成人之禮
故冠於作以著代也者言階所以著明於作是主
人接賓之處今適子冠於階所以著明於作是主
也○醮於客位今云醮者尊加有成也者若依周禮適
子禮於客位今云醮者尊加有成也者若依周禮適
酒於客位室戶外之西必在賓客位者尊以成人若
賓客待之加初加緇布冠次加皮弁冠三加爵弁
冠彌漸而尊故云三加彌尊加有成也謂加益有成
人之事矣○因作謂至成也○正義曰作謂主人之
北也知者案士冠禮之法適子則以醴禮之庶子則以
士冠禮文以周禮之法適子則以醴禮之庶子則以
酒醮之若先代之禮雖適子亦以酒醮之其於周
或有舊俗行先代之禮雖適子亦以酒醮之其於周

不必改也故鄭注士冠禮云若醮盡之義故鄭注士
行聖人用焉不改是也醮者醮盡之義故鄭注士
禮云醮而無酬酢曰醮是也但此記之作是記儀禮士
因醮焉者皆士冠禮文也也若大夫亦同士冠禮云無
冠禮之事士禮故三加也若大夫亦同士冠禮云無
大夫冠禮古者五十而後爵何大夫冠禮之有是
夫雖冠用士禮若諸侯則有冠禮故左傳云公冠用
裸享之禮行之金石之樂節之其加則四加而有玄
冕也故大戴禮公冠四加也諸侯尚四加則天子亦
當五加衮冕也○已冠而字之者此明冠畢加字見
母及兄弟及見君之節以後又改以字且人二十有
前以其名別之既冠之節以後又改以字且人二十有
父之道不可復言其名故冠而加字之成人之道也
○見於母母拜之其不拜也今唐禮母見子但起立
不拜也案儀禮廟中冠子以酒脯重奠廟訖子持所奠
酒脯以見於母母拜之其不拜也今唐禮母見子但起立
非拜子也○玄冠玄端上士則玄裳中士則黃裳下
異於朝服之衣但玄端上士則玄裳中士則黃裳下

禮記卷六十一

四

四

士則雜裳以其初成人故著玄端異於朝服也若朝
服則素裳奠摯奠之於君也○遂以摯見於鄉大夫
鄉先生者以摯謂以雉也故士相見禮冬用雉夏用
羔見於鄉大夫謂在朝之鄉大夫也鄉先生謂鄉老
而致仕也○成人者此明加冠成人之義必成人
者將責成人禮焉冠責以成人之義必成人
以治人也○冠者為治之本故先王之重之於廟
士行之於廟故士冠禮注廟謂廟既在廟廟此
云尊先祖者尊爾即尊先祖之義且下士祖禰共廟
其諸侯則冠於太祖之廟故左傳云先君之廟則禘
之聘禮不腆先君之祧鄭注以爲始祖之廟則禘
當冠於始祖廟也服虔注左傳先君之祧處之以爲
會祖廟者以左傳魯成公冠於衛成公之廟衛成公
則當今衛君獻公曾祖服虔望時解之故以祧爲會
義也

昏義第四十四

陸曰鄭云昏義者以其記娶妻之義內教之所由成也○正義曰案

鄭目錄云名曰昏義者以其記娶妻之義內教之所
由成也此於別錄屬吉事也謂之昏者案鄭昏禮曰
錄云娶妻之禮以昏爲期因名焉必以昏者取其陽
往陰來之義日八後一刻半爲昏以定稱之昏曰昏
妻曰姻故經解注云昏曰昏妻曰姻是也謂昏以昏
時而來妻則因之而去也若昏之與妻之屬名昏之
親屬名之曰姻女之親屬名之爲昏故鄭注昏禮云
又云昏之黨爲姻兄弟婦之黨爲婚兄弟是也其天
地初分之後遂皇之時則有夫婦故通卦驗云遂皇
始出握機矩是法北斗七星而立七政禮緯斗威儀
之篇七政則君臣父子夫婦及政等既稱夫婦是始
自遂皇也譙周云太昊制嫁娶儷皮爲禮是儷皮起
於太昊也其媒官之義具於五帝也其五帝以前爲昏
而娶是娶告父母亦起於五帝也其五帝以前爲昏
不限同姓異姓三王以來文家異姓爲昏質家同姓
爲昏其昏之年幾案異義大戴說男三十女二十有
昏娶合爲五十應大衍之數自天子達於庶人同一

言說六十一

五

余言良

也故春秋左氏說國君十五而生子禮也二十而嫁
三十而娶燕人禮也禮夫為婦之長殤長殤十九至
十六知夫年十四十五見士昏禮也許君謹案舜三
十不娶謂之鰥文王十五而生武王尚有兄伯邑考
知人君早昏娶不可以年三十而後娶及禮云夫為婦長
依正禮士及大夫皆三十而後娶及禮云夫為婦長
殤者關異代也或有早娶者非正法矣天子諸侯昏
禮則早矣如左氏所釋毛詩所用家語之說以男二
十而冠女十五而笄自此以後可以嫁娶至
男三十女二十是正昏姻之時與家語異也

昏禮者將合二姓之好上以事宗廟而下以繼後世也
故君子重之是以昏禮納采問名納吉納徵請期皆
主人筵几於廟而拜迎於門外入揖讓而升聽命於
廟所以敬慎重正昏禮也

傳婿家之命

昏者一本作昏

如字徐音閤好呼

反采七在反采擇也期徐音情反

如字筵音延使色吏反傳直專反

總明昏禮之義而拜迎於門外揖讓而升自從始至

終也○納采者謂采擇之禮故昏禮云下達納采用

鴈也必用鴈者白虎通云鴈取其隨時而南北不失

節也又是隨陽之鳥妻從夫之義也問名者問其女

之所生母之姓名故昏禮云誰氏言女之母何姓

氏也此二禮一使而兼行之○納吉者謂男家既卜

得吉與女氏也○納徵者納聘財也徵成也先納聘

財而后昏成春秋則謂之納幣其庶人則緇帛五兩

璋大夫則玄纁玄三纁二加以儷皮及諸侯加以大

璋天子加以穀圭皆具於周禮經注也○請期者謂

必請者男家不敢自專執謙敬之辭故云請也女氏

肥

六

六

人筵几於廟者謂行此等之禮主人謂女父母設筵
几於禰廟此等皆據士昏禮而知之也。聽命於廟
者謂女之父受誓之使者
之命於廟堂之上兩楹之間也

父親醮子而命之迎男先於女也子承命以迎主人筵
几於廟而拜迎于門外壻執鴈入揖讓升堂再拜奠
鴈蓋親受之於父母也降出御婦車而壻授綏御輪
三周先俟于門外婦至壻揖婦以入共牢而食合
而醕所以合體同尊卑以親之也

醮醮之禮如冠醮與其異者於寢耳壻御婦車輪三
周御者代之壻自乘其車先道之歸也共牢而食合

鬻而醕成婦之義先悉薦反子承命本或作子承父
命誤壻本又作釐悉計反女之夫也依字從士從胥
俗從知下作耳質大見反緩音離合徐音閣又如字
鬻徐音謹破瓢為卮也說文作鬻云蠡也字林几敏
反以此鬻為警身有所承說文云鬻若赤馬几鬻徐
音胤又仕觀反酢音昨如冠古亂音讀若赤馬几鬻徐
反下交始於冠同音餘道音導音正義曰此一節
明親迎之時父之醮子明迎婦之節。父親醮子而
命之迎者謂壻父身親以酒醮子而命之親迎也。
男先於女也者釋命親迎之意所以必命迎者欲使
男往迎之女則從男而來也是男子先迎女從後至
是男先於女也若男子不迎女自來至是女自先來
不得為男先於女也。壻來親迎故拜迎於門外以敵
外者主人之壻執鴈入揖讓升堂再拜奠鴈者王人就
禮待之。壻將曲揖當階北面揖當碑揖至階三讓
東階初入門將曲揖當階北面揖當碑揖至階三讓
主人升自作階揖壻升自西階北面揖當碑再拜蓋親

受之於父母也於時女房中南面母在房戶外之西
南面壻既拜訖旋降出女房南面誠之是壻親受之於父母
面誠受之乃西行母南面誠受之是壻親受之於父母
但親受之非是分明手有親受示有親受之義故云
蓋以疑之○而壻授綬者謂婦升車之時而壻授之以
婦車也○而壻授綬者謂婦升車之時而壻授之以
綬○御也○而壻授綬者謂婦升車之時而壻授之以
代壻御之○婦至壻揖婦以入者謂婦至壻之後御者
壻揖以婦入則稍西避之故魏詩云宛然左辟謂此
時也○共牢而食者在天之寢壻東面婦西面共一
牲牢而食不異牲○合巹而醑者醑演也謂食畢
飲酒演安其氣香謂半醑以一巹分為兩瓢謂之香
壻同尊卑以親之也者同尊卑謂共牢而醑○所以合
體同尊卑者欲使壻之親婦婦亦親壻所以體同為一
不使尊卑有殊也○壻酌而歸也○正義曰以鄉
飲酒禮燕禮之屬也○壻酌而歸也○正義曰以鄉
但受爵者飲而盡之又不反相酬酢直醑盡而已故

醑也然醑亦無酬酢不云醑者以醑尚質不為
也故不稱醑但禮敬之而已云醑之禮如冠醑與其
異者於寢耳者以父之醑子令其親迎與醑于冠而
成人其事相似故云如冠醑與但冠醑醑于在廟此
醑子在寢故云其異者在寢耳

敬慎重正而后親之禮之大體而所以成男女之別而

立夫婦之義也男女有別而后夫婦有義夫婦有義

而后父子有親父子有親而后君臣有正故曰昏禮

者禮之本也言子受氣性純則孝孝則忠也

反下敬慎至本也○正義曰前經明共牢合巹使
同之敬慎相親此經論謹慎重正禮之根本各隨文
解之○敬慎重正者言行昏禮之時必須恭敬謹慎
尊重正禮而后男女相親若不敬慎重正則夫婦久

必離異不相親也。昏禮者禮之本也。者夫婦昏姻之禮是諸禮之本所以昏禮為禮本者昏姻得所則受氣純和生子必孝事君必忠孝則父子親忠則朝廷正故孝經云喪則致其哀祭則致其嚴是昏禮為禮之本也。

夫禮始於冠本於昏重於喪祭尊於朝聘和於射鄉此

禮之大體也。始猶根也本猶幹也鄉鄉飲酒聘直

遙反下。夫禮至體也。正義曰此經因昏禮為諸匹正反。禮之本遂廣明禮之始終始則在於冠昏終則重於喪祭其間有朝聘鄉射是禮之大體之事也。

夙興婦沐浴以俟見質明替見婦於舅姑婦執笄棗栗段脩以見贊醴婦祭脯醢祭醴成婦禮也。成其

為婦之禮也。贊醴婦當作禮聲。誤也。沐音木。音欲見賢。

反下及注同笄音煩一音皮彥。其形如簪衣之以青繪以盛。早爾雅云棘實謂之棗俗作。作暇或作綴同脩脯也加薑桂。暇脩者取其斷自脩飾。室婦以特豚饋明也。贊醴依注作禮醢音海。禮主於孝順。以特

婦順也。以饋明婦順者供養之。禮主於孝順。以特

豚饋其位反一本無婦。厥明舅。字供俱用反養手尚反。厥明舅。饋養婦以一獻之

禮奠酬舅姑先降自西階婦降。降階以著代也。

言既獻之而授之以室事也。降。各還其燕寢婦見及饋饗於適寢昏禮不言厥明此言之者容大夫以

上禮多或異日
見舅姑舅姑禮婦又舅姑入室
姑饗婦之節此即士昏禮也故
大夫以上非准持豚而已雖以
故有厥明舅姑共饗婦若士婦
饗婦故士昏禮舅姑體婦體婦
明也○婦執斧棗栗段脩以且
詐階西面姑坐于房外南面
奠于舅席訖婦又執脩升北
也○贊醴婦婦祭脯醢祭醴
備間贊者酌醴置於席前北
贊者西階上北面拜送又拜
右祭脯醢訖以執祭醴三拜
禮也者言所以見舅姑及醴
○舅姑入室婦以特豚饋案士
婦饋特豚合升側載無案士昏
取文禮鄭注云側載無案士昏

上禮多或異日
見舅姑舅姑禮婦又舅姑入室
姑饗婦之節此即士昏禮也故
大夫以上非准持豚而已雖以
故有厥明舅姑共饗婦若士婦
饗婦故士昏禮舅姑體婦體婦
明也○婦執斧棗栗段脩以且
詐階西面姑坐于房外南面
奠于舅席訖婦又執脩升北
也○贊醴婦婦祭脯醢祭醴
備間贊者酌醴置於席前北
贊者西階上北面拜送又拜
右祭脯醢訖以執祭醴三拜
禮也者言所以見舅姑及醴
○舅姑入室婦以特豚饋案士
婦饋特豚合升側載無案士昏
取文禮鄭注云側載無案士昏

成婦禮明婦順又申之以著代所
以重責婦順焉也婦

也禮異

順者順於舅姑和於室人而后當於夫以成絲麻布

帛之事以審守委積蓋藏室人謂女姑女叔諸婦

也當猶稱也後言稱夫者不順舅姑不和室人雖有

善者猶不為稱夫也當丁浪反一音于郎反下注

子賜反藏才浪反下同注和當亦同委於焉反積

而後家可長久也故聖王重之順備者行和當事

成審也孟反行下成婦至重之正義曰此經明上

成則室家長久故聖王所重也成婦禮者則上經

婦祭脯醢祭醴之等是成婦禮也明婦順者則上

經舅姑入室以特豚饋是明婦禮也又申之以著

代者則上經婦降自阼階以著代是也申重也既

婦禮順又重加之以著代之義也所以尊重貴婦

焉也者言成婦禮明婦順則重著代所以尊重貴婦

人之孝順焉分之則婦禮婦順著代三者別文皆總

歸於婦順故自此以下唯申明婦順也以審守委

積蓋藏者言既當夫氏又成婦事以此詳審保守家

之所有委積掩蓋藏聚之物也室人謂女姑女

叔諸婦也正義曰經既言順於舅姑乃和於室人

是在室之人非男子也女姑謂婿之姊也女叔謂婿

之妹諸婦謂娣姒之屬云備順者行和當事成

審也正義曰行是順於舅姑和謂和於室人當謂

是以古者婦人先嫁三月祖廟未毀教于公宮祖廟既

毀教于宗室教以婦德婦言婦容婦功教成祭之牲

用魚芼之以蘋藻所以成婦順也謂與天子諸侯

同姓者也、嫁女者必就尊者、教成之、教成之者、女師也、祖廟、女所出之祖也、公、君也、宗室、宗子之家也、婦德、貞順也、婦言、辭令也、婦容、婉婉也、婦功、絲麻也、祭之、祭其所出之祖也、魚、蘋、藻、皆水物、陰類也、魚為俎、實、蘋、藻、為羹、菜、祭無牲牢、告事耳、非正祭也、其齊盛用黍云、君使有司告之宗子之家、若其祖廟已毀、則為壇而告焉、毛詩傳云、蘋、大萍、藻、聚藻、詩箋云、蘋、言賓藻之言、早婉、紆免、反、婉、音、晚、詩箋云、婉、婉、貞、順、貌、又音、挽、齊、音、咨、壇、徒、丹、反、正義曰、此經更申明前經成婦順之事、所以能成婦順者、以未嫁之前、先教以四德、故此經明家所教之

事、○祖廟、未毀、教于公宮、首此、謂與君為骨肉親、廟既毀、教於宗室者、謂與君四從、以外同高祖之父、以上其廟、既遷是祖廟、既毀、此女則教於大宗子之室、○教成祭之者、謂三月、教之、其教已成、祭女所出、前、先教、四德、又祭而告、但成、其為婦、之順、欲使、嫁而、為、婦、奉、遵、此、教、而、成、和、順、○謂與至教焉、○正義曰、此云、教於公宮、故知是天子諸侯同姓也、天子當言、王宮、今、經、云、公宮、故知、兼天子者、此云、公宮、謂公之宮也、若天子、公、邑、官、家、之、宮、爾、非、謂、諸、侯、公、宮、也、此昏、義、雖、記、士、昏、禮、之、事、自、此、以、下、廣、明、天、子、以、下、教女、及、夫、婦、之、義、故、此、經、教、女、舉、貴、者、言、云、嫁、女、者、必就、尊、者、教、成、之、者、案、內、則、女、子、十、年、不、出、使、姆、教、成、之、明、已、前、恒、教、但、嫁、前、三、月、特、就、公、宮、之、教、欲、尊、之、也、云、教、之、者、恒、教、也、者、即、詩、周、南、云、言、告、師、氏、則、昏禮、注、云、姆、婦、人、五、十、無、子、出、者、也、云、祖、廟、女、所、出、之、祖也、者、謂、女、父、與、君、所、分、出、之、祖、或、與、君、共、高、祖、而

已疏六十一

李鼎

分出以下皆然與諸侯共高祖廟未毀所出之女皆
自公宮教之天子雖七廟親廟上自高祖以下也云
公若也者鄭恐唯謂諸侯之家也故解公為君天子諸
侯皆稱君云宗室宗子之家也者鄭既不云大宗小
宗則大宗小宗之家悉得教之與大宗近者於大宗
教之與大宗遠者於小宗教之此記謂君之同姓若
君之異姓異姓始祖在者其後亦有大宗小宗其族
人嫁女各於其家也云祭之祭其所出之祖也者此
女出於君之高祖則祭高祖廟出於君之曾祖則祭
曾祖以下皆然女親行祭詩云誰其尸之有齊季女
是也云祭無牲牢告事耳非正祭也者以祭君之廟
應用牲牢今其俎唯魚故云告事耳非正祭也云其
齊盛用黍者以其告祭不用正牲則無稻粱既以饋
藻為羹則當有齊盛此士祭特牲黍稷故知此亦用
黍也云君使有司告之者約雜記饗廟使有司行之
故知此告成之祭亦使有司也若有卿大夫以下則
女主之宗子掌其禮也云若其祖廟已毀則為壇而
告焉若此謂與宗子或同曾祖假令宗子為士只

父祖廟曾祖高祖無廟則為壇於宗子之家而告
若與宗子同曾祖則為壇告曾祖焉若與宗子同高
祖則為壇告高祖焉此注或有作壇者誤也所以知
者以祭法篇適士二廟一壇則曾祖為壇也大夫三
廟二壇則高祖及高祖之父為壇或可宗子為
中士下士但有一廟無壇則為壇而告之也

古者天子后立六宮三夫人九嬪二十七世婦八十一
御妻以聽天下之內治以明章婦順故天下內和而
家理天子立六官三公九卿二十七大夫八十一元
士以聽天下之外治以明章天下之男教故外和而
國治故曰天子聽男教后聽女順天子理陽道后治
陰德天子聽外治后聽內治教順成俗外內和順國

家理治此之謂盛德

天子六寢而六宮在後六宮

在前所以承副施外內之政也三夫人以下百二十

人周制也三公以下百二十人似夏時也合而言之

取其相應有象大數也內治婦學之法也陰德謂主

陰事陰令也治陰德皆同應如字音應對之應

古者至盛德正義曰此一經因上夫婦昏禮之事

故此明天子與后各立其官掌內外之事法陰陽所

為但后之所立六宮周之法也天子所為立六宮夏

之制也欲見其數相當故以夏周相對為內外也

注天子至令也正義曰案宮人云掌王之六寢之

脩注路寢一小寢五是天子六寢也云六宮在後者

后之六宮在王之六寢之後亦大寢一小寢五其九

續以下亦分居之其三夫人雖不分居六宮亦分注

六宮之事或二宮則一人也或猶如三公分王六

之類也云六宮在前者六卿之官在王六寢之前

二孤亦分主八官之職謂之九卿故考工記云外

有九室九卿朝焉是也云三公以下百二十人者同

三百此百二十人延於百數故云似夏時以無正文

故稱似也云內治婦學之法也者案九嬪職云掌婦

學之法故知內治是婦學也云陰德謂主陰事陰令

也者案內宰掌王之陰事陰令注云陰事謂羣妃御

是故男教不脩陽事不得適見於天日為之食婦順不

脩陰事不得適見於天月為之食是故日食則天子

素服而脩六宮之職蕩天下之陽事月食則后素服

而脩六宮之職蕩天下之陰事故天子之與后猶日

之與月陰之與陽相須而后成者也

○適之言責也

食者見道有虧傷也。蕩蕩祿去穢惡也。

○適直革反。下注同見賢。

遍反。下及注同日為于。為反。下文皆同。蕩徒浪反。緜直。暨反。又社亦反。去起。呂反。穢紆廢反。

天子

脩男教。父道也。后脩女順母道也。故曰天子之與后

猶父之與母也。故為天王服斬衰服。父之義也。為后

服資衰服。母之義也。○父母者。施教令於婦子者也。

故其服同。資當為齊聲之誤也。

○衰七雷反。下同。資依注作齊音。咨注又

者同。○是故至義也。正義曰。此以下說男女之教

父之與母之義。是故曰食則天子素服而脩六官

下之陽事。有穢惡者。案左傳昭三十一年十二月

亥朔日有食之。庚午之日。始有謫。謫謂日之將食之

氣。見於上。所以責人君也。故詩云。十月之交。朔月

辛卯。日有食之。亦孔之醜。又云。此日而食。于何不臧

是君之不善。而日食。見日食。若壬午朔。日有食之。左

傳云。公問於梓慎。禍福何為對曰。二至二分。日有食

之。不為災也。日月之行也。分同道也。至相過也。其他

月。則為災。陽不克也。故常為水也。然詩之十月。則夏

之八月。秋分日食。而為災者。以辛卯之日。卯往侵辛

木。反克金。故為災。昭七年。夏四月甲辰朔。日有食之。

而大咎。衛君上卿。四月夏之二月。為災者。以其甲辰

之日。甲為木。辰為土。卯當克土。今日食土。反克木。故

為災也。昭二十一年。秋七月壬午朔。而日食。壬為水。

午為火。水應克火。而日食。火反克水。不為災者。以秋

七月。夏之五月。是壬午之時。得有克壬之理。故不得

為災。杜預以為假日食之異。以戒懼人君。其言若信

若不信。不可定以為驗也。

定以為驗也。

鄉飲酒義第四十五

陸曰鄭云鄉飲酒義者以其

賢養老之義也正義曰案鄭目錄云名曰鄉飲酒

別錄屬吉禮正義者以其記鄉大夫飲賓于庠序

之禮尊賢養老之義也此於別錄屬吉事儀禮有其事

此記釋其義也但此篇前後凡有四事一則三年賓

也四則黨正蜡祭飲酒總而言之皆謂之鄉飲酒知

此篇合有四事者以鄭注鄉人鄉大夫又云士州長

黨正鄭又云飲國中賢者亦用此禮也鄭必知此篇

鄉大夫賓賢能及飲國中賢者并州長黨正又云君子謂鄉

經云鄉人即鄉大夫士則州長黨正又云君子謂鄉

大夫飲國中賢者下又云六十者坐五十者立侍亦

是黨正飲酒之事下又云合諸鄉射是亦州長習射

之禮鄭以此參之故知此篇兼有四事鄉則三年一

飲州則一年再飲黨則一年一飲也所以然者天子

六鄉諸侯三鄉鄉二鄉大夫一鄉各有鄉大夫而鄉

有鄉學取致仕在鄉之中大夫為父師致仕之士為

少師在鄉學中名為鄉先生教於鄉中之人謂鄉學

每年入學三年業成必升於君若天子鄉則升學士

於天子若諸侯之鄉則升學士於諸侯凡升之必用

正月也將用升之先為飲酒之禮鄉大夫與鄉先生

謀事學生最賢使為賓次者為介又次者為眾賓此

鄉大夫為主入與之飲酒而後升之故周禮鄉大夫
職云三年則大比攷其德行道藝而興賢者能者鄉
老及鄉大夫帥其吏與其眾寡以禮禮賓之鄭云賢
者有德行能者有道藝者故鄭云古者年七十而
致仕老於鄉里大夫名曰父師士名少師而教學焉
恒知鄉人之賢者是以此大夫就而謀之賢者以為
其次以為介又其次為眾賓而與之飲酒是亦將獻
之以禮禮賓之也若州一年再飲者是春秋習射因
而飲之以州長為主人也若黨一年一飲者是歲十
二月國於大蜡祭而黨中於學飲酒子貢觀蜡是也
亦黨正為主人也此鄉飲酒之義說儀禮鄉飲酒也
但儀禮所據是諸侯之鄉大夫三年賓賢能之禮故
鄭儀禮鄉飲酒目錄云諸侯之鄉大夫三年賓賢能之禮故

者於君以禮賓與之飲酒是也鄭必知諸侯鄉大夫者以鄉飲酒禮云磬階間縮雷注云大夫而特縣方賓鄉人之賢者從士禮也若天子之大夫特縣則鐘磬並有今雅云磬故知諸侯之鄉大夫也若諸侯之州長則士也故儀禮鄉射是諸侯州長經稱鹿中記云士則鹿中明非諸侯之鄉大夫為之也

鄉飲酒之義主人拜迎賓于庠門之外入三揖而后至

階三讓而后升所以致尊讓也庠每學也州黨曰

序有塾黨有庠術有序國有學盥洗揚觶所以致

絜也揚壘也今禮皆作騰盥音管觶之鼓反說

一本作致絜敬也拜至拜洗拜受拜送拜既所以致

敬也拜至謂始升時拜拜賓至尊讓絜敬也者君

子之所以相接也君子尊讓則不爭絜敬則不慢不

慢不爭則遠於鬪辨矣不鬪辨則無暴亂之禍矣斯

君子所以免於人禍也故聖人制之以道道謂此

禮爭爭鬪之爭下同遠于萬鄉飲至以道正

以道也鄉飲酒之禮拜迎至拜洗相尊敬之事故聖人制之

此謂鄉大夫故迎賓于庠門外若州長黨正則於序

門外也盥洗揚觶者謂主人將獻賓以水盥手而

洗爵揚觶謂既獻之後舉觶酬賓之時亦盥洗也必

盥洗者所以致其絜敬之意也拜至者謂賓與主

人升堂之後主人於序階之上北面再拜是拜至也

面再拜者謂主人洗也拜受者賓於西階上拜受爵

也拜送者主人於序階上拜送爵也拜既者既

蓋也賓飲酒既盡而拜也。所以致敬也者言賓主相拜致其恭敬之心。尊讓絜敬也者言入門而三揖三讓是尊讓絜敬也。拜至拜洗之等是致敬也。故總結之云尊讓絜敬也者君子之所以相接也。○國辛鄉學也。州黨曰序。○正義曰案州長職云春秋射于州序。黨正云屬民飲酒于序。是州黨曰序有室謂之序。無室謂之序。鄉學為序。州黨為序。學記云黨有庠者謂鄉人在州黨。但於鄉之庠學不別立也。則州黨曰序必是無室。今案鄉射云豫則鉤楹。內堂則由楹外。故鄭注云庠之制有堂有室也。豫讀如成周宣謝之謝。凡至無室曰謝。今文豫為序。序乃夏后氏之學。亦非也。以此言之則州黨為序。其義非也。今云州黨曰序者。但州黨之序雖並皆無室。今鄉射則鉤楹內是內之深無室。事顯正得讀豫為謝。是無室故也。不得讀豫為序。以序非無室之名。故云非也。以有楹內楹外之言。故鄭特云序非也。謂正鄉射文非非是餘處。序字皆非也。餘處之序並皆無室也。但有虞氏之庠。周以為鄉學。夏后氏之序。周以為

州黨之學。明夏時之序。則有室也。周時州黨之序。則無室也。序名雖同。其制則別。故鄉射注云序乃夏后氏之學。非謂州黨之學也。以鄉射為豫。已非。今文為序。又非。故云亦非。鄉學雖為序。云亦有東西。牆謂之序。故鄉飲酒或云序。東西州學雖為序。據其序內亦有堂。稱故鄉射或云堂。東堂西也。

鄉人士君子尊於房戶之間。賓主共之也。尊有玄酒。貴

其質也。鄉人鄉大夫也。士州長黨正也。君子謂卿

大夫士也。卿大夫士飲國中賢者。亦用此禮也。共尊

者。人臣卑不敢專大惠。鄉人士君子周禮天子六

外為六。遂司徒職云五家為比。五比為閭。四閭為族。五族為黨。五黨為州。五州為鄉。鄉大夫每鄉卿一人。州長每州中大夫一人。閭胥每閭中士一人。比長五家。下士每族上士一人。閭胥每閭中士一人。比長五家。下士

一人諸侯則三鄉長丁丈反篇內皆同謂卿去京反注同飲於鵠反蓋出自東房主人
共之也蓋燕私可以自專也
主人之所以自絜而蓋音脩
以事賓也絜猶清也
洗當東榮榮如

也劉音營清如
字皇才姓反
設尊及玄酒貴其質素又蓋出東
房及東榮設洗主人事賓之義也鄉人謂卿大夫也
士謂州長黨正也君子者謂卿大夫也
尊於東房之西室戶之東在賓主之間示賓主之共
有也此酒也酒雖主人之設賓亦以酢主人故云賓主
共之也
尊有玄酒貴其質也者北而設尊玄酒在
左謂在酒尊之西也所以設玄酒在西者地道尊右
貴其質素故也
蓋出自東房主人共之也者謂供
於賓也
洗當東榮榮屋翼也設洗於庭當屋翼也
必在東者示主人所以自絜以事賓從冠義以來

記者疊出儀禮經文每於一事之下釋明儀禮經義
每義皆舉經文於上陳其義於下以釋之也他皆倣
此

賓主象天地也介僕象陰陽也三賓象三光也讓之三
也象月之三日而成魄也四面之坐象四時也陰

陽助天地養成萬物之氣也三賓象天三光者繫於
天也古文禮僕皆作遵
介音戒下效此輔賓者僕
音遵輔主人者魄音百反說

文作霸云月始主魄然
也坐字臥反又如字
天地嚴凝之氣始於西南而
盛於西北此天地之尊嚴氣也此天地之義氣也天
地溫厚之氣始於東北而盛於東南此天地之盛德

氣也。此天地之仁氣也。凝猶成也。○疑魚。主人者

尊賓，故坐賓於西北，而坐介於西南，以輔賓。賓者，接

人以義者也。故坐於西北。賓者，接人以義言。賓來

以成主人之德。主人者，接人以仁，以德厚者也。故坐

於東南，而坐僕於東北，以輔主人也。以僕輔主人

以其仕在官也。仁義接，賓主有節，俎豆有數，曰聖。聖

立而將之，以敬曰禮。禮以體長幼曰德。聖通也。所

以通賓主之意也。將，猶奉也。德也者，得於身也。故曰

古之學術道者，將以得身也。曰是故聖人務焉。術

藝也。得身者，謂成己。令名，免於刑罰也。言學術道則

此說賓賢能之禮。明賓主至務焉。○正義曰：此一節

主象天地也。介，僕象陰陽也。者，天地則陰陽著成爲

天地，故賓在西北。天地嚴凝之氣，著主在東南。天地

溫厚之氣，著介在西南。象陰陽之微氣，僕在東北。象

陽之微氣，○三賓象三光者，謂衆賓也。○四面之坐

象四時也。者，主人東南象夏始，賓西北象冬始。僕東

北象春始，介西南象秋始。其四時不離。天地陰陽之

內而坐，即是賓主介僕之所象也。○曰聖者，聖通也。

謂上諸事，並是通賓主之意也。聖立而將之，以敬曰

禮者，謂通賓主之事，其道已立，能將行之，以恭敬乃

謂之禮也。○禮以體長幼曰德。德者，得也。既能有禮

以體成，長幼於事得宜，故曰德也。○德也者，得於身

也。重釋稱德之義，是得善行於其身，謂身之所行皆

得於理也。○古之學術道者，將以得身也。者，術者，藝

也。言古之人學此才藝之道也，將以得身也。謂使身

得成也此謂賓賢之人有術道今以賓敬接待之事其尊敬學習術道身得成就而有令名○是故聖人務焉者以上賓主德義之事於禮最重故聖人務行焉

祭薦祭酒敬禮也齊肺嘗禮也啐酒成禮也於席末言是席之正非專為飲食也為行禮也此所以貴禮而賤財也卒解致實於西階上言是席之上非專為飲食也此先禮而後財之義也先禮而後財則民作敬讓而不爭矣

實謂盡酒也酒為觴實祭薦祭酒齊肺於席中唯啐酒於席末也○祭薦本亦作薦同齊才細反肺芳廢反卒七內反專為于偽反下及注專為

同禮記祭薦至爭矣○正義曰此一節明飲酒之禮祭主人獻賓賓即席祭所薦時肺醢也○祭酒者賓既祭薦又祭酒也○敬禮也者言賓既祭薦又祭酒是賓敬重主人之禮也○齊肺嘗禮也賓既祭酒之後與取俎上之肺齊齒之所以嘗主人之禮也○啐酒成禮也於席末者啐謂飲主人酒而入口成主人之禮於席末謂席西頭也案鄉飲酒禮祭薦祭酒齊肺皆在席之中唯啐酒在席之末又鄉飲酒禮云祭肺醢與爵取肺却左手右手絕末以祭尚左手齊之與加于俎坐稅手遂祭酒齊肺在前祭酒在後此先云祭酒者齊是嘗齊之名祭酒是未飲之稱故祭酒與祭薦相連表其敬禮之事○言是席之正非專為飲食也者若此席專為飲食應於席中啐酒今乃席末啐酒此席之設本不為飲食是主人敬重於賓故設席耳祭薦祭酒齊肺在席中者敬主人之物故在席中啐酒入於已故在席末也○此所以貴禮而賤財也者於席上祭薦祭酒是貴禮席末啐酒是賤財也

○卒解致實於西階上言是席之上非專為飲食也
者卒解主人酬賓賓卒立以解也致實謂致盡其
所實之酒於西階上不就席卒解者言此席之上非
專為飲食也故不於席所而卒解卒纒始入口猶在
席末也卒解則盡爵故遠在西階上前文方論設席
之禮故言是席之正此獲說前席故變文言是席之
上上亦正也此先禮而後財之義也者先禮則貴後
財則賤則亦上下互而相通也○致實至末也○
正義曰以經卒解致實既云卒解論其將欲卒解之
時舉其事者致實論其盡酒之禮故更言致實也云
酒為觴實者以盡酒稱致實之意酒為觴中之實今
致盡此實也云祭薦祭酒齊於席中唯卒酒於席
末也者皆鄉
飲酒禮文

鄉飲酒之禮六十者坐五十者立待以聽政役所以明
尊長也六十者三豆七十者四豆八十者五豆九十

者六豆所以明養老也民知尊長養老而后乃能入
孝弟民入孝弟出尊長養老而后成教成教而后國
可安也君子之所謂孝者非家室而日見之也合諸
鄉射教之鄉飲酒之禮而孝弟之行立矣○此說鄉
飲酒謂黨正國索鬼神而祭祀則以禮屬民而飲酒
于序以正齒位之禮也其鄉射則州長春秋以禮會
民而射于州序之禮也謂之鄉者州黨鄉之屬也或
則鄉之所居州黨鄉大夫親為主人焉如今郡國下
令長於鄉射飲酒從太守相臨之禮也○勇音係下
同行下孟反

索色百反屬音燭八守音泰下手又反相息亮反
漢制郡有大守國二自相或息羊反則以連下句
鄉飲至立矣。正我曰此明黨王飲酒正齒位之事
六十者坐五十者立侍者案鄉飲酒禮賓賢能則用
處士為賓其次為介其次為賓皆以年少者為之
此正齒位之禮其介與賓皆用年老者為之其餘為
眾賓賓內年六十以上於堂上於賓席之西南面坐
若不盡則於介席之東面北上其五十者則立於
西階下東面北上。此東面北上其五十者則立於
同南面立也。以聽政役者所以明尊長也者言欲明
受六十以上政事使使也所以明尊長也者言欲明
尊敬六十以上政事使使也所以明尊長也者言欲明
九十者六豆者以其每十年加一豆非正禮故不得
為籩豆偶也其五。室下者皆二豆其賓介之豆無正
飲酒禮眾賓立於。而加之也。所以明養老也。豆無正
文當依眾賓之年。而加之也。所以明養老也。豆無正
供養之物故云明。養老立侍是倍侍之儀故云明
長也。而後乃能入孝弟者人若知尊長養老則

入孝弟之行也。民入孝弟謂入門而能行孝弟出
長養老者謂出門而能尊長養老也。合諸鄉射飲
之鄉飲酒之禮而孝弟之行立矣。諸於也謂春秋
二時聚合其民於州長鄉射之禮以教之鄉飲酒之
禮謂十月黨正飲酒是教之鄉飲酒之禮既州正教
射黨正教飲。則民知尊長養老故孝弟之行以此
而後立也。此說至禮也。正齒位之篇無正齒位
說是黨正正。位者以儀禮鄉飲酒之禮既州正教
齒位之禮此云。初飲酒之時正齒位及其禮未皆以
醉為度雜記。一國之人皆若狂是也云其鄉射則
州長春秋以。禮會民而射于州序之禮也者此則州
長也。引之。是州長黨正射飲而並謂之鄉者州黨
鄉之為也。若。是州長黨正射飲而並謂之鄉者州黨
州黨。鄉。故云。鄉。之。屬也。云。或。則。鄉。之。所。居。此。州。黨。行。飲
鄉。射。之。禮。則。六。天。則。代。此。州。長。黨。正。所。為。主。人。故。得。稱
鄉。射。鄉。飲。酒。也。若。鄉。之。光。黨。鄉。所。不。居。則。鄉。大夫。不

言一

三

吳

得為主入亦不得稱鄉射鄉飲酒也謂之州射黨正
飲酒可也云如令郡國下令長於鄉射飲酒者謂郡
治之下及王侯有國治之下滿萬戶以上之令不滿
萬戶之長於已縣或射或飲酒則從郡之大守及主
國之相來自自行禮相監臨之儀不用令長禮也令長
射而飲酒似州長黨正也大守與相來監臨似鄉大
夫監臨也故引以相證也

孔子曰吾觀於鄉而知王道之易易也

易易謂教化之本尊賢尚齒而已

而稱知王道之易易故記著引之結成鄉飲酒之禮

義○吾觀於鄉者鄉謂鄉飲酒言我觀看鄉飲酒之
禮有尊賢尚齒為教化之法則知王者教化之道其事甚易
以尊賢尚齒為教化之本故也不直云易而云易易
者取其簡易之義故重言易易猶若尚書王道蕩蕩

王道平平皆望言
取其語順故也

主人親速賓及介而眾賓自從之至于門外主人拜賓

及介而眾賓自入貴賤之義別矣

別猶明也

待賓之異明貴賤之別也

自速賓并往速介而眾賓不須往速自從賓介而來

也○而眾賓自入者謂賓介至門主人拜賓及介而

眾賓不須拜自入門是賓介貴於眾賓貴賤之義別

三揖至于階三讓以賓升拜至獻酬辭讓之節繁及介

省矣至于眾賓并受坐祭立飲不酢而降隆殺之義

吳承成

辨矣。繁猶盛也。小減曰首辨。猶別也。尊者禮隆卑

者禮殺尊卑別也。○當所須反徐疏辛反注同。○

至辨也。○正義曰。此明主人必實介禮隆殺分別也。

○拜至獻酬辭讓之節繁者主人於賓三揖三讓拜

其來至又酌酒獻賓實酢主人主人又酌而自飲以

酬實是辭讓之節其數繁多也。○及介省矣者案鄉

飲酒介辭主人則止主人不酢介也是及介省矣。○

至于衆賓升受坐祭立飲不酢而降者案鄉飲酒之

禮主人獻衆賓于兩階上受爵坐祭立飲不酢主人

而隆西階東面也。○隆殺之義辨矣者於賓禮隆衆

賓禮殺是隆殺之義別也。

工入升歌二終主人獻之笙入三終主人獻之間歌三
終合樂二終下告樂備遂出一人揚觶乃立司正焉

知其能和樂而不流也。工謂樂正也。樂正既告

而降言遂出者自此至去不復升也。流猶失禮也。立

司正以正禮則禮不失可知。一人或為二人。○笙音

前之間合如字徐論鄉飲酒設樂樂賓能則以禮

音閣復扶又反。論鄉飲酒設樂樂賓能則以禮

正之不至流邪之事也。○工入升歌三終者謂升堂

歌鹿鳴四牡皇皇者華每一篇而一終也。○主人獻

之笙入三終者謂吹笙之人入於堂下奏南陔白華

華黍每一篇一終也。○主人獻之者謂獻笙人也。○

間歌三終者間代也。謂笙歌已竟而堂上與堂下更

代而作也。堂上人先歌魚麗則堂下笙崇丘此為二終也

終又堂上歌南山有臺則堂下笙由儀此為三終也。此

皆鄉飲酒之文故鄭注鄉飲酒云間代也。謂一歌則

一吹也。○魚麗言太平年豐物多也。此宋其物多酒

旨所以優賓也南有嘉魚言太平君子有酒樂與賢者共之也此宋其能以禮下賢者賢者夔夔而歸之與之燕樂也南山有臺言太平之治以賢者為本此宋其愛友賢者為邦家之基氏之父母既欲其身之壽考又欲其名德之長也由庚崇丘由儀今亡其義未聞也○合樂三終者謂堂上下歌瑟及笙並作也若工歌關雎則笙吹鵲巢合之若工歌葛覃則笙吹采蘋合之若工歌卷耳則笙吹采芣合之所以知然者則鄉飲酒云乃合樂周南召南關雎葛覃卷耳召南鵲巢采蘋采芣鄭云合樂謂歌與衆聲俱作周南召南國風篇也王后國君夫人房中之樂歌也關雎言后妃之德葛覃言后妃之職卷耳言后妃之志鵲巢言國君夫人之德采蘋言國君夫人不失職采芣言卿大夫之妻能脩其法度也○工告樂備遂出者工謂樂正工先告樂正樂正告賓以樂備而遂下堂也言遂出者樂正自此至去不復升堂也鄉飲酒云工告干樂正樂正告于賓乃降注云樂正降者以正歌備無事也降立西階東北面○一人揚觶乃立

正焉者一人謂主人之吏也一人舉觶之後乃立正樂既備將留賓旅酬為有解情故主人使相禮者一人為司正以監之也舉觶示將行旅酬也鄉飲酒云作相為司正又云司正洗解升自西階作階上北面受命于主人主人曰請安于賓司正告于賓賓禮辭許注云為賓欲去留之告賓於西階又云司正既舉觶而薦諸其位注云司正主人之屬也無獻因其舉觶而薦之○知其能和樂而不流也者結之也流失禮也工升歌後立司正以正之故知鄉飲酒能和樂不流邪失禮也

賓酬主人主人酬介介酬衆賓亦長以齒終於沃洗者焉知其能弟長而無遺矣

於木反弟音弟下弟長
同脫徒活反又音奪
皆得酬酒長幼無被遺棄之事○少長以齒終於沃洗者言旅酬之時賓主人之黨各以少長為齒以次

記疏三

卷

樂叙

相旅至於執掌盥洗之人以水沃盥洗爵者皆預酬酒之限此經主人酬介介酬衆賓雖據旅酬之時其少長以齒終於沃洗是無筭爵之節也但其旅酬遂連言無筭爵欲見無不周備第長而無遺而知終沃洗是其無筭爵案鄉飲酒記主人之贊者西面北上不與無筭爵然後與是也。知其能弟長而無遺矣者弟少也言少之與長皆被恩澤而無遺棄也故云知其能弟長而無遺也

降說獲升坐脩爵無數飲酒之節朝不廢朝莫不廢夕賓出主人拜送節文終遂焉知其能安燕而不亂也

註朝夕朝莫聽事也不廢之者既朝乃飲先夕則罷

其正也終遂猶充備也。○廢朝直遙反注朝夕既朝

禮降說至亂也。○正義曰此一經明飲酒之禮雖爵行無數猶能節立目終不至於亂也。○降說獲升

坐者此謂無筭爵之初也以前皆立布行禮未徹俎故未說獲至此徹俎之後乃說獲升堂坐也。○脩爵無數者謂無筭爵也。○熊氏云謂行爵無數矣。○朝不廢朝者朝後乃行飲酒之禮是朝不廢朝也。○莫不廢夕者謂飲酒禮畢乃治私家之事是莫不廢夕此謂鄉飲酒之禮若黨正飲酒一國若狂無不醉也。○節文終遂焉也者終謂終竟也遂謂申也言雖至飲畢主人備禮拜而送賓節制文章終竟申遂不有闕少故鄭云終遂由充備也知其能安燕而不亂也。○謂安在於燕樂而不至亂也

貴賤明隆殺辨和樂而不流第長而無遺安燕而不亂此五行者足以正身安國矣彼國安而天下安故曰

吾觀於鄉而知王道之易易也

註貴賤至易也。○正上經明上五種之事又覆說前文孔子所以知王道之易易也如此五行者足以正身安國矣者五行謂

上第一云且賤之義別第二云隆殺之義辨第三云和樂而不流第四云弟長而無遺第五云安燕而不亂是五種之行也○彼國安而天下安者以鄉飲酒於此將天下諸侯為彼國故云彼國安而天下安也

鄉飲酒之義立賓以象天立主以象地設介僎以象日月立三賓以象三光古之制禮也經之以天地紀之

以日月參之以三光政教之本也○日出於東僎所

在也月生於西介所在也三光二大辰也天之政教

出於大辰焉○行下○鄉飲至本也○正義曰此記

法象之事前文雖備故此更詳也○立賓以象天立

主以象地者前天文天地共言故云賓主象天地此則

析言之賓以象天主以象地賓者主之所尊敬故以

賓象天主供物以養賓故以主象地也○設介僎以

象日月者則前經陰陽也但陰陽據其氣日月

體僎在東北象日出也介在西南象月出也○三

光二大辰也○正義曰案昭十七年有星孛于大辰

公羊大大辰者何大火也伐為大辰北辰亦為大辰

故爾雅云大辰房心尾也大火謂之大辰北極謂之

北辰是三大辰也何休云大火與伐天所以示民時

早晚天下取以為正故謂之大辰

長時也是天之政教出於大辰

亨狗於東方祖陽氣之發於東方也○祖猶法也狗所

以養賓陽氣主養萬物○亨音○洗之在阼其水在洗

東祖天地之左海也○海海水之委也○阼才路反尊

有玄酒豎氏不忘本也○大古無酒用水而已○大

音○亨狗至十也○正義曰此一節覆明上立主象地

以下諸之意也○亨狗於東方祖陽氣之發於

阼

以下諸之意也○亨狗於東方祖陽氣之發於

東方也者此覆說前文蓋出自東方也○洗之在作其水在洗東祖天地之左海也者此覆說前經洗當東榮因說水在洗東法天地左海也○尊有玄酒教民不忘本也者此覆說上文尊有玄酒貴其質也

賓必南鄉東方者春春之為言蠢也產萬物者聖也南

方者貴夏之為言假也養之長之假之仁也西方者

秋秋之為言愁也愁之以時祭守義者也北方者冬

冬之為言中也中者藏也是以天子之立也左聖鄉

仁右義借藏也春猶蠢也蠢動生之貌也聖之言

生也假大也愁讀為擊擊斂也察猶察察嚴殺之貌

也南鄉鄉仁貴長大萬物也察或為殺○鄉許亮反下及注鄉仁

商鄉東鄉皆同蠢尺允反蠢動生之貌夏戶嫁反下同假右雅反下同愁依注讀為擊子留反下同爾雅

云擊聚也藏如字下同徐才混反背音佩殺如字又色戒反介必東鄉介賓主也

獻酬之禮主人將西賓將南介闕其間也○闕音

主人必居東方東方者表春之為言蠢也產萬物

者也主人者造之產萬物者也言禮之所共由主

人出也○共音恭月者三日則成魄三月則成時是以禮

有三讓建國必立三卿三賓者政教之本禮之大參

也言禮者陰也大數取象法於月也○成魄普伯

賓必至參也○正義曰此一節更總言飲酒禮○產

坐位所在并明三指三讓每事皆三以成禮○產

萬物者聖也者聖之言生也東方產育萬物故為春
為聖○養之長之假之仁也者無大也謂養育萬物
長之使大亦為仁於五行春為仁夏為禮今春為聖
夏為仁者春夏皆是生育長養誤有仁恩之義故此
夏亦仁也聖既生物以生物於春如通明之聖故東
方為聖也各以義言之理亦通也○中者藏也者此
言北方主智亦為信也若以五行言之則為信若以
其生長收藏言之則為藏也○介必東鄉介賓主也
者主人獻酬之禮既行就賓賓之南行將就主人介
在西階之上以介覲在於賓主之間也○主人者造
之產萬物也者釋所以主人居東方之
育萬物主人共容所須故主人造為產萬物之象者
也○月者三日則成魄者謂月盡之後三日乃成魄
魄謂月輪生傍有微光也此謂月明盡之後而生魄
非必月三日也若初以前月大則月二日生魄前月
小則三日乃生魄○三賓者為政教之本者凡建國
既立三卿助君治國今鄉飲酒立三賓亦象國之立
三卿故云政教之本也○言禮者陰也大數取象

法於月也○正義曰樂既為陽故禮為
陰月是陰精故禮之大數取法於月也

禮記註疏卷第六十一

禮記註疏卷第六十二

漢鄭氏註

唐孔穎達疏

射義第四十六。陸曰鄭云射義者以其記燕射大

屬言禮記正義曰案鄭曰禮記德行云名曰射義者以其記燕

然則鄉射賓射俱有之矣今日錄唯云燕射大射者

但此篇廣說天子諸侯大射燕射其射之所起自黃

帝故易繫辭黃帝以下九事章云古者弦木為弧剡

木為矢注云揮夷之利以威天下又世本云揮作弓夷書

云侯以明之是射侯見於堯舜夏殷無文周則具矣

古者諸侯之射也必先行燕禮卿大夫士之射也必先行鄉飲酒之禮故燕禮者所以明君臣之義也鄉飲酒之禮者所以明長幼之序也

後射以觀德行也

長丁丈反別彼列反釋音值

古者至序也。正義曰此一篇之義廣說射禮明天子以下射之樂章上下之差又明天子諸侯選士與祭之法因明孔子嬰相之圖簡齊選士誓衆之事又

明君臣父子正鵠之義又明志正射中之義飲酒養病生設桑弧蓬矢之義此經明將射之時天子諸侯先

之事今各隨文解之義卿大夫將射先射鄉飲酒之禮所以明長幼之序也。古者諸侯之射也必先

行燕禮者案儀禮大射在末旅之前燕初似饗即先行燕禮而天先行燕禮者燕初似饗正謂立行禮

似饗具餘則燕故禮其牲狗及設折俎行一獻此皆燕之法也故云先行燕禮也。燕禮者所以明君

臣之義也者謂臣於堂下再拜稽首升成拜君答拜似若臣盡竭其力致敬於君君施惠以報之也。鄉

飲酒以鄉統名則前篇云六十者坐五十者立侍是也

故射者進退周還必中禮內志正外體直然後持弓矢

審固持弓矢審固然後可以言中此可以觀德行矣

註內正外直習於禮樂有德行者也正鵠之名出自

此也。中丁仲反下同正音。故射至行矣。正義

禮言內志審正則射能中故。正鵠之名出自此也。內德故云可以觀德行矣。

○正義曰以賓射之的謂之正正者正也欲明射者
內志須正也鄭注大射云正者正也亦鳥名齊魯之
間名題肩為正是也以大射之質謂之鵠鵠者直也
欲使射者外體之直是正鵠之名出自射者而來故
云正鵠之名
出自此也

其節天子以騶虞為節諸侯以狸首為節卿大夫以采
蘋為節士以采芣為節騶虞者樂官備也狸首者樂
會時也采蘋者樂循法也采芣者樂不失職也是故
天子以備官為節諸侯以時會天子為節卿大夫以
循法為節士以不失職為節故明乎其節之志以不
失其事則功成而德行立德行立則無暴亂之禍矣

功成則國安故曰射者所以觀盛德也騶虞采蘋
采芣今詩篇名狸首逸下云會孫侯氏是也樂官備
者謂騶虞曰壹發五豝喻得賢者多也于嗟乎騶虞
嘆仁人也樂會時者謂狸首曰小大莫處御于君所
樂循法者謂采蘋曰于以采蘋南澗之濱循澗以采
蘋喻循法度以成君事也樂不失職者謂采芣曰被
之童童夙夜在公騶側尤反徐側侯反狸力之反
鄭以下所引會孫侯氏為狸首之詩也蘋音頻繫音
煩循徐辭均反狸音百麻反獸一歲曰豝詩傳云豝
曰豝澗音諫山夾水曰澗濱音賓涯也被皮義反
徐扶義反僮音童本亦作童毛詩傳云疎敬也

其節至德也。正義曰此節明天子以下射禮樂章之異。天子以騶虞為節者歌騶虞之詩射人云騶虞九節。諸侯以狸首為節者謂歌狸首也射人云狸首七節。卿大夫以采蘋為節者謂歌采蘋也射人云皆五節案鄉射注云五節歌五節先以聽七節其一節先以聽也若然則九節者五節先以聽七節者三節先以聽皆以四節應乘矢拾發也。騶虞者樂官備也者謂射一發而得五祀喻得賢人多賢人多則官備也。狸首者樂會時也者諸侯不來朝射其首是樂會及盟也。采蘋者樂循法也下以采蘋南澗之濱循澗以采蘋喻循法度以成君事。采蘋者樂不失職也謂采蘋曰被之童童夙夜在公是諸侯不失職也。是故天子以備官為節謂騶虞也。諸侯以時會天子為節謂歌狸首也。卿大夫以循法為節謂歌采蘋也。士以不失職為節謂歌采蘋也。明乎其節之志以不失其事者其節之志謂天子以備官為志諸侯以時會為志卿大夫以循法為志士以不失職為志是各明達其樂節之志儻能不

是故古者天子以射選諸侯卿大夫士射者男子之事

禮記

卷

章

也因而飾之以禮樂也故事之盡禮樂而可數為以立德行者莫若射故聖王務焉選士者先考德行

乃後決之於射男子生而有射事長學禮樂以飾之

數色角反下同長下文反疏是故至務焉。正義曰此一節明

能否故聖王所以務以射選諸侯卿大夫者諸侯雖

繼世而立卿大夫有功乃升非專以射而選但既為

諸侯卿大夫又考其德行更以射辨其才藝高下非

謂直以射選補始用之也。射者男子之事也因而

飾之以禮樂也者男子生有縣弧之義故云射者男

子之事因此射事更華飾以禮樂則容體比於禮其

節比於樂是也。故事之盡禮樂而可數為以立德

行者莫若射者謂諸事之中能窮盡禮而可數數為

之以與立人之德行諸事之中無如於射唯射能

此故聖王務重焉也。男子至飾之。正義曰

是也云長學禮樂以飾之者案內則篇云十有三舞

學樂誦詩舞勺成童舞象二十舞

大夏是長學禮樂以華飾射事也

是故古者天子之制諸侯歲獻貢士於天子天子試之

於射宮其容體比於禮其節比於樂而中多者得與

於祭其容體不比於禮其節不比於樂而中少者不

得與於祭數與於祭而君有慶數不與於祭而君有

讓數有慶而益地數有讓而削地故曰射者射為諸侯也歲獻獻國事之書及計借物也三歲而貢士

舊說云大國三人次國二人小國一人比毗志反下同親合也

中丁仲反下同得與音預下是以諸侯君臣盡志於

射以習禮樂夫君臣習禮樂而以流亡者未之有也

注流猶族也書曰流共工于幽州音恭是故至有

射以習禮樂無流亡之患諸侯歲獻者謂諸侯每

天子者諸侯三年一貢士於天子也天子試之於

射宮者言天子試此所貢之士於射宮之中而中

多者得與於祭者此謂大射也天子恐歲獻之文只是

正義曰以經云歲獻貢上於天子恐歲獻之文只是

貢獻於上故云歲獻國事之書云及計借物也者

漢時謂郡國送文書之使謂之為計吏其貢獻之功

與計吏俱來故謂之計借物也借俱也非但獻國事

之書又俱獻貢物故云及計借物知歲獻國事之書

者小行人云今諸侯春入貢秋獻功注云貢六服所

貢也功考績之功也秋獻之若今計文書斷於九月

其舊法也云三歲而貢士者以經貢士之文繫歲獻

之下恐每歲貢士故云三歲而貢上也又知三歲者

案書傳云古者諸侯之於天子也三年一貢士一適

謂之好德再適謂之賢賢三適謂之有功有功者天

子賜以衣服弓矢再賜以秬鬯三賜以虎賁百人號

曰命諸侯不云益地者文不具矣書傳又云貢士一

故詩曰曾孫侯氏四正具舉大夫君子凡以庶士小大
莫處御于君所以燕以射則燕則譽言君臣相與盡
志於射以習禮樂則安則譽也是以天子制之而諸

侯務焉此天子之所以養諸侯而兵不用諸侯自為

正之具也此曾孫之詩諸侯之射節也四正正爵

四行也四行者獻賓獻公獻卿獻大夫乃後樂作而

射也莫處無安居其官次者也御猶侍也以燕以射

先行燕禮乃射也則燕則譽言國安則有名譽譽或

為與故詩曰曾孫侯氏四正具舉大夫君子凡以

經說諸侯君臣之射此明諸侯之射所歌樂章節者

此狸首之詩也所以論燕射則燕則譽故君臣相與

盡志於射也此詩名狸首而發首云曾孫侯氏者但

此篇之中有狸首之字在於篇中撮取狸首之字以

為篇首之目謂若騶虞之詩其字雖在篇內而名

虞矣曾孫侯氏者謂諸侯也此諸侯出於王是王之

曾孫也故云曾孫侯氏矣若左傳云曾孫蒯聵之時

是也四正具舉者將射之時先行燕禮其燕之時

四度正爵悉皆舉備謂獻賓獻馬獻卿獻大夫四獻

既畢乃後射故云具舉大夫君子凡以庶士者言

為燕之時大夫君子及庶衆上等小人莫處御下

君所者言大夫士等小之與大無有處於職司而不

來者皆御侍於君之處所也。以燕以射者謂先行

燕禮而後射也。則燕則譽者燕步也。既君臣歡樂

用是燕安而有聲譽也。諸侯自為正之具也。正謂

脩正言射者是諸侯自為脩正之具也。此曾孫至名譽

於射也故前文云內志正謂此也。此曾孫至名譽

之。正義曰以諸侯射以狸首之篇謂此也。詩文無狸首

之篇今射義有載曾孫之詩故知是狸首也。公正爵

四行獻賓獻公獻卿獻大夫者大射大夫之後乃後樂

作而射也者案大射禮獻大夫之後乃後樂作

而後射此謂大射也若燕射則說屢升堂坐之後乃

射矣故燕禮說屢升堂獻七畢若射

則大射王為司射如鄉射之禮是也

孔子射於矍相之圃蓋觀者如堵牆矍相地名也樹

菜蔬曰圃

矍俱縛反注同相息亮反矍相地名圃音補徐音市觀如字又古亂反者丁古反

疏一本作疏所魚反射至於司馬使子路執弓矢出延射曰賁

軍之將亡國之大夫與為人後者不入其餘皆入蓋

去者半入者半國先行飲酒禮將射乃以司正為司

馬子路執弓矢出延射則為司射也延進也出進觀

者欲射者也賁讀為價價猶覆敗也亡國亡君之國

者也與猶奇也後人者一人而已既有為者而往奇

之是貪財也子路陳此三者而觀者畏其義則或去

也延或為誓

賁依注反與音預

讀為價音奮覆敗也

非也賁讀音奔覆方上音候

又使公罔之裘序點揚

解而語公罔之裘揚疆而語曰幼壯孝弟耆耄好禮

不從流俗脩身以俟死者不在此位也蓋去者半處

者半序點又揚解而語曰好學不倦好禮不變旌期

稱道不亂者不在此位也蓋勵有存者語之發聲也

射畢又使此二人舉解者古者於旅也語語謂說義

理也三十曰壯耆耄皆老也流俗失俗也處猶留也

八十九曰旄百年曰期願稱猶言也行也者不言

有此行不可以在此賓位也序點或為徐點壯或為將旄期或為旄勤今禮揚皆作騰。公罔人姓也又之語助序點多筆反序姓點名也。解之或反弟音悌者音祁巨支反六上曰耆耄大結反七十曰耄一云八十曰耄好呼報反下同脩身以俟死絕句者不此二字一曰耄期本又作皆同旄本又作耄莫報反八十九稱如字不亂絕句太或作而不亂勸音勤又音少也期願以支反鄭注曲禮云期要也願音勤又音少養也言有此行不絕句行音下孟反。願音勤又音少曰從篇首以來釋天子以下射樂之節又說大射之禮并顯諸侯釋天子以下射樂之節又說大射之禮先之圖選賢誓衆之禮也。射至於司馬者欲射之前作相為司正至於將射轉司正為司馬故云射至於司馬也。使子路執弓矢出延射者謂立司馬之時

孔子使子路為司射之官出門而延進觀者及欲射之人曰賁軍之將者賁謂覆敗也敗軍之將言無勇也。亡國之大夫者謂亡君之國言不忠且無智也。與為人後者與猶奇也謂有人無後既立後訖此。人復往奇之是其貪財也。不入其餘皆入者言有也。此以前三惡則不得入若其餘無此三惡者皆得入也。又使公罔之裘序點揚解而語者公罔為氏也。裘名也序氏也點名也揚舉也至將旄之時使一人俱舉解誓衆而說所誓之事此舉其目故總舉二人於是公罔之裘先言序點後言矣。幼壯孝弟者謂二十之幼三十之壯能於幼壯以來能行孝弟也。耆耄好禮者謂六十之耆七十之耄老而不倦愛好於禮。不從流俗者身行獨行不從流俗之俗也。脩身以俟死者謂脩其身行獨行不從流俗之俗也。也者不問此衆人交中存此以上諸行不若在此位也。在此賓位矣。好學不倦禮不變者此之所誓彌精於前則雖云孝弟好禮未能不倦者此之所誓彌稱道不亂者。旄謂八十九十日旄期謂百年曰旄期

已流六二

九

旄期

願年雖甚老行道不亂亦喻前文者蓋好禮是後者
爾精也但此記所陳唯約鄉射禮也。子路出延射
者是將射之前案鄉射司射比衆耦於堂西此出延
者但觀者既多庭中不容故出延之入乃比耦以初
門外未入觀者既多未賓主之禮故誓惡者令其
不入以鄉飲酒禮差之射禮畢旅酬之時乃使二人
舉觴故鄉射禮畢司馬反爲司正樂正升堂復位賓
取俎西之解酬主人主人酬大夫自相旅畢君使二
人舉解于賓與大夫則當此公用之裘序點二人舉
解之節也但衆耦射事既了衆賓皆在賓位主人以
禮接之不復斥言其惡故此但簡其善公罔簡而尚
疏序點簡而轉詳其惡故此不是能射得云在位者
此極老之人本來觀禮雖不能射與在射中故知旅
酬之時其人猶在也。鄉射先至去也。正義曰知
先行飲酒禮者案儀禮鄉射禮二正是用賓射之正又
相之圃謂賓射故鄭注鄉射禮五牲謂衆庶鄭引此孔子
鄉大夫職退以鄉射之禮五牲謂衆庶鄭引此孔子
射於矍相之事故知與此鄉射禮也云賁讀爲饋者

若春秋鄭伯之車饋於濟說文云饋僵也是饋爲
敗也云與輪奇也者謂他人無後既有奇也故云後
合配今已更往後之是配合之外更有奇也故云後
人者一人而已既有爲者而往奇之。之發至位
也。正義曰案經下云公罔裘上云之裘故知之是
發聲而卽裘寫名失云射畢又使此二人舉解者古
者於旅也語者鄭釋其公罔之裘序點揚解而語之
事古者於旅也語者鄭釋其公罔之裘序點揚解而語之
可以言語先王禮樂之義理也者蓋皆老也者案曲
禮云六十曰耆服虔注信九年傳云七十曰耆又鄭
注易大耋之嗟謂年餘七十也又毛詩箋云八十曰
耄大略言之七十八十皆謂之耄也云者不言有此
行不可以在此賓位者謂射
畢旅酬之時衆賓之位矣

射之爲言者繹也或曰舍也繹者各繹已之志也故心
平體正持弓矢審固持弓矢審固則射中矣故曰爲

人父者以為父鵠為人子者以為子鵠為人君者以為君鵠為人臣者以為臣鵠故射者各射已之鵠故天子之大射謂之射侯射侯者射為諸侯也射中則得為諸侯射不中則不得為諸侯

大射將祭擇士之射也以為某鵠者將射還視侯中之時意曰此鵠乃為某之鵠吾中之則成人不中之則不成人也得為諸侯謂有慶也不得為諸侯謂有讓也

徐音釋舍如字舊音捨中丁仲反下及注皆同鵠古毒

射之反徐如字注同射食亦反下射天地四方同

侯正義曰此一經釋稱射之名及鵠之與侯之文射之為言釋也者此記者射釋射之名射者釋

也釋陳也。言陳已之志。或曰舍也。者是記者又射名故云。射者舍也。舍中也。謂心平體正持弓矢密固則能中也。釋者各釋已之志也。者言君臣父子各舒陳已之志意則下云為人父者以為父鵠是也。持弓矢。固則射中矣。者此覆說釋上或曰舍也。舍中也。為人父者以為父鵠者。凡射者大射則皮侯賓射則正侯燕射則獸侯唯大射有鵠。據大射而為父鵠者。謂升射之時既身為人父則念之云所射之鵠是為人父之鵠中則任為人父不中則不任為人父故為人父之鵠者。謂象射之人雖共射一鵠各射已之所主之鵠也。故天子之大射謂之射侯也。舉大射所射之物謂之射侯言射之中能服諸侯也。舉大射言之其實賓射燕射皆謂之射侯也。射中則得為諸侯老謂數有慶賜堪得父為諸侯也。射不中則不得為諸侯者數被責讓不堪父為諸侯也。射不中則中封為諸侯不中不得為諸侯也。

大射至讓也

正義曰大射將祭擇士之射者即下文云天子將祭必先習射於澤所以擇士是也云將射還視侯中之時意曰此鵠乃為某之鵠者案大射禮云耦升自西階並行東皆當其物北面揖及物揖皆左足履物還視侯中謂於此之時南面迴還視侯中也謂身謂視侯中身也射者意云此鵠乃為某之鵠謂父之鵠于之鵠不定一故稱某也云吾中之則成人不中之則不能成人也者中之則能成其父子君臣若不能成其父子君臣故知父鵠子鵠也云得為諸侯謂有慶也不得為諸侯謂有讓也者鄭恐得為諸侯始封以士不得為諸侯謂有讓也者鄭恐得為諸侯諸侯及卿大夫禮射有三一為大射是將祭擇士之射二為賓射諸侯來朝天子入而與之射也或諸侯相朝而與之射也三為燕射謂息燕而與之射其天子諸侯大夫三射皆曰其士無大射故司裘職云大射唯明王及諸侯卿大夫不及於士故鄭注云士不射射人云上射射侯一正是士有賓射也又鄉射之故射人云上射射侯

記云上布侯畫以鹿豕且上有燕射矣其侯天子大射則射皮侯故考工記云張皮侯而棲鵠則燕以功又司裘職云王大射則止虎侯熊侯豹侯設其鵠鄭注考工記皮侯謂此侯也畿內諸侯大射則張熊侯豹侯故司裘職云諸侯則共熊侯豹侯設其鵠是也若畿外諸侯大射亦張三侯鄭注云遠尊得伸故亦張三侯一曰大侯鄭注云則天子熊侯謂以熊皮飾之二曰參侯鄭注云參雜也豹鵠而麋飾三曰射侯鄭注云射胡犬皮飾侯若畿內卿大夫射麋侯故司裘職云大射則共麋侯是也其畿外卿大夫射麋侯故司裘職云大射則共麋侯是也文於諸侯既得三侯其卿大夫蓋降君一等則參侯其侯其大射之侯皆有其鵠也其鵠則三分侯中而居其一故考工記云梓人為侯廣與崇方參分其廣而鵠居一焉凡皮侯者各以其飾侯之側又方制其皮以爲鵠故鄭注司裘云以虎熊豹麋之皮飾其側又方制之為鵠謂之鵠者取鵠之言較較者直也射所以直己志則是但取其名非呈實鳥也此侯

道鄭注司裘云虎九十弓能七十弓豹麋五十弓列
國之諸侯大射大侯亦九十參七十五十遠尊得
伸可同耳其天子以下賓射則射人云王射三侯五
正諸侯射二侯三正卿大夫射一侯三正士射一侯
二正鄭云謂五正三正二正之侯五正者中朱次白
次蒼次黃玄居外三正損玄黃二正畫以朱綠鄭又
云二侯者三正二正之侯也一侯者二正而已此皆
與賓射於朝之禮也考工記梓人職云張五采之侯
則遠國屬賓賓射之侯謂之正鄭注大射云正者正
也亦鳥名齊魯之間名題肩為正然則天子賓射用
五正三正二正之侯設鵠諸侯賓射用三正之侯卿
大夫用二正之侯士亦用二正之侯又飾以豸織外
諸侯以下賓射其侯無文約大射禮文之意天子
張大夫射亦三正二正之侯士射二正之侯若五正
者同虎侯九十弓三正者同熊侯七十弓二正者同
豹侯五十弓其中央之赤皆方二尺以外之色皆分
布之其外又有白布若天子以下燕射則尊卑皆用

一侯故鄉射記云天子熊侯白質諸侯麋侯赤質
夫布侯畫以虎豹士布侯畫以鹿豕鄭注云白質赤
質皆謂采其地其地不采者白布也熊麋虎豹麋豕
皆正正畫其頭象於正鵠之處耳君畫一臣畫二
奇陰偶之數也燕射射熊虎豹不忘上下相犯射麋
鹿豕志在君臣相養也梓人云張獸侯則王以息燕
謂此也鄉射記既不列畿內畿外之異則諸侯以下
外內同也鄉射記列天子以下各一侯下文云侯
五十弓弓二寸以爲侯中則天子以下皆五十弓侯
中同方一丈也降尊以義卑言燕主歡心故也而皇
氏沈氏乃云天子能侯或云九十弓或云七十弓乃
同三侯上下之差文無準據其義非也其侯用布之
數案鄉射記鄉侯五十弓則侯道五十步也以弓之
下制長六尺以射用弓故稱弓一弓取二寸以爲中
則侯中方一丈也鄉射記又云倍中以爲躬注云躬
身也謂中上下幅也用布各二丈鄉射記又云倍
躬以爲左右舌舌謂躬之上下橫一幅布張於躬外
左右而出謂之舌考工記謂舌爲个躬既二丈上舌

倍躬則用布四丈也鄉射記又云下舌半上舌注云
半者半其出於躬者也上舌出弓各一文則下舌出
躬冬五尺然則下舌用布三丈總而計之侯中方一
丈凡五幅用布五丈上下二躬用布四丈上舌復用
布四丈下舌用布三丈故鄭注鄉射記云鄉射侯用
布十六丈也以此計之侯道七十弓則侯中方丈四
凡七幅幅別丈四是用布九丈八尺上下二躬各倍
中用布五丈六尺上舌倍躬亦用布五丈六尺上舌
出躬各丈四尺下舌半上舌則左右各減七尺則下
舌用布四丈二尺故鄭注鄉射記云七十步之侯用
布二十五丈二尺其九十弓之侯則侯中方丈八尺
凡九幅幅別一丈八尺侯中用布十六丈二尺上下
二躬各倍中用布七丈二尺上舌倍躬長七丈二尺
其舌出躬各丈八尺下舌半上舌出躬者則左右各
減九尺下舌長五丈四尺故鄭注鄉射記云九十步
之侯用布三十六丈其張三侯之體同道位之近者
最下遠者漸高故大射云大侯之崇見鵠於參參見
鵠於干干不及地或以此計之射侯下畔去地尺二

寸射侯之體上下躬及舌總有四幅凡廣八尺侯
方一丈是射侯總高一丈九尺二寸此射侯上畔去
地一丈九尺二寸以此射侯上畔則是糝侯之鵠去
地之數也其糝侯下舌及躬凡有四尺糝侯之中鵠
下有三分之一糝侯中方丈四其三分之一得四尺
六寸三分寸之二是糝侯自鵠以下凡有八尺六寸
三分寸之二皆為射侯所掩射侯上畔去地一丈九
尺二寸去其八尺六寸三分寸之二是糝侯下畔去
地一丈五尺三分寸之二故鄭注云糝侯去地
一丈五寸少半寸也云少半寸則三分寸之一也射
侯既去地一丈九尺二寸更加糝侯之中三分寸之二
九尺三寸三分寸之一又加糝侯上躬與个四尺則
糝侯上畔去地三丈二尺五寸三分寸之一則是大
侯鵠下之數也其大侯下舌及躬并侯中三分寸之一
總一文為糝侯所掩於三丈二尺五寸三分寸之一
或其一丈則是大侯下畔去地之數故鄭注大射云
天侯去地二丈二尺五寸少半寸也其糝侯注大射云
以六耦諸侯以四耦卿大夫士以三耦又射人云諸

侯以下謂畿內也若畿外諸侯以下則皆三稱故大
射及鄉射亦在傳箋二十九年晉士饒來聘射皆三
稱是也其射宮所在天子大射必先習於澤宮而後
射於射宮則此射義文也其射宮天子則在廟也故
司馬云享先公饗射則驚見司几處云大朝觀大饗
射於射宮南鄉是也其唯驚見天子賓射則在朝故射
人三諸侯在朝則皆北而居也其服皮弁服矣天子
燕射則在宴以諸侯燕射則在寢步鄉射則云君國
燕射則在燕天子諸侯燕射則在寢步鄉射則云君國
中射則在廟中射則在寢步鄉射則云君國
素裳也諸侯以為朝服燕禮云燕朝服於寢是其諸
侯大射不顯畿內畿外之異也燕禮云燕朝服於寢
射畢而云入謂從郊入國也燕射在郊學也故鄉射
記云於郊則閭中鄭注云大射於大學儀禮所陳多
據畿外諸侯即畿內諸侯或亦然也其服無文故用
皮弁以射在學宮學記云皮弁祭菜也其諸侯賓
射皆在國則亦在朝與天子同若在國外相會則在
竟故鄉射記云於竟則虎中鄭注云謂與鄰國君

也其服亦皮弁服也以聘禮一君受聘皮弁故也此
大夫以下射之所在及所服之衣無明文也此三射
之外又有鄉射謂鄉大夫職云射賢能之書下王退而
而論矣庶故鄉大夫職云射賢能之書下王退而以
鄉射之禮五物詢衆庶是也又有州長射于州序之
禮其侯並同賓射之法故鄭注云鄉侯二正又有主
皮之射凡主皮之射有二是鄉大夫從君田獵班
餘獲而射書傳云凡祭取於獲陳於澤然後鄉大夫
相與射也鄭注鄉射云主皮者無侯張獸皮而射之
主於獲也二是庶人亦主皮之射故鄭注周禮云庶
人無侯張皮而射之是也亦有習武之射故
司馬云矢云孤以授射甲士權質者是也

天子將祭必先習射於澤澤者所以擇士也巴射於澤
而后射於射宮射中者得與於祭不中者不得與於
祭不得與於祭者有讓削以地得與於祭者有慶益

以地進爵紕地是也。澤宮名也。士謂諸侯朝者諸

臣及所貢士也。皆先令習射於澤。已乃射於射宮。課

中否也。諸侯有慶者先進爵。有讓者先削地。與音

同。紕。勅。律。反。朝。直。遙。反。令。天子將祭必先習射至

力呈反。已音以。課口。卧反。是也。正義曰。前經已

言數與於祭而君有慶數不與於祭而君有讓此經

又重言者。前經明諸侯貢士之制。故賞罰所貢之君

此經論人君將祭擇士賞罰其士之身。故於此又重

言也。又前經貢士云容體合禮。其節比樂。此經直云

射中與不中。不云容體及射節者。文不具也。天子

將祭必先習射於澤。澤者所以擇士也。者澤是宮名

於此。宮中射而擇士。故謂此宮為澤。澤所在無文。蓋

於寬閑之處。近水澤而為之也。非唯祭而擇士。餘射

亦在其中。故書傳論主皮射云。窩之取也。於囿中

力之取也。今之取也。於澤宮揖讓之取也。是主皮

射亦近於澤也。選士於澤不射侯也。但試武而已。故

司弓矢云。澤共射。楛質之弓矢。鄭司農引此射義之

文以釋之。是故於澤中射。楛質而已。又鄭注司弓矢

云。樹楛以為射。正射甲與楛。試弓習武也。其主皮之

射則張皮小揖讓也。有讓削地。有慶益地。其主皮之

諸侯也。澤宮至削地。正義曰。士謂諸侯朝者

諸臣及所貢士也。者以其助祭。故知是此等之人。前

經論貢士與祭。故知此經之士。舍貢士也。云諸侯有

故男子生。桑弧蓬矢六以射。天地四方。天地四方者。男

子之所有事也。故必先有志於其所有事。然後敢用

紕。爵也。

已疏下

其

先

穀也。飯食之謂也。男子生則設弧於門左，三日負

之人為之射，乃卜食子也。桑弧音胡，以桑木為弓。

謂法同焉。故男至謂也。正義曰：此一經明男子

蓬矢者，則有為射之志。故長大重之。桑弧蓬矢者，取

其質也。所以用六者射天地四方也。所以禮射唯四

矢者，示事有不用也。四矢者，象繫四方之亂。故必

先有志於其所有事者，言子初生三日，用桑弧蓬矢

六者，欲使此子先有志意於其所為事之處。謂於天

地四方也。然後敢用穀也。者三日射罷之後，然後

敢用穀以食其子也。飯食之謂也。者至射

畢，用穀猶若事畢設飯食故。云飯食之謂也。

射者，仁之道也。射求正諸己，已止而后發。發而不中，則

不怨勝己者，反求諸己而已矣。謂諸猶於也。孔子曰

君子無所爭，必也射乎。揖讓而升，下而飲，其爭也君

子言必也射乎。言君子至於射則有爭也。下降也。飲射

爵者，亦揖讓而升降。勝者袒決遂，執張弓，不勝者襲

說決拾，卻左手，右加弛弓於其上，而升飲。君子恥之

是以射則爭中。爭，爭鬪之爭。下及注有爭，皆同揖

讓而升，下絕句而飲。一句袒音但，決

古穴反，說吐活反，拾音十，卻丘逆反。又羌略

反，弛式氏反。又始氏反。中，丁仲反。下文注同。

至君

子。正義曰：此一經明射是仁恩之道。唯內求諸己

讓而升降者此解經揖讓而升下經稱揖讓謂飲射
爵時揖讓非射時揖讓也故云飲射爵者亦揖讓而
升降亦者亦如射時揖讓飲今亦揖讓故儀禮大射
云耦進上射在左並行當階北面揖及階揖升堂揖
皆當其物北面揖及物揖射畢北面揖揖如升射是
射時升降揖讓也大射又云飲射爵之時勝者皆袒
決遂執張弓不勝者皆襲說決拾卻左手右加弛弓
于其上遂以執洲揖如始升射及階勝者先升升堂
少右不勝者進北面坐取豐上之解立卒解坐奠於
豐下與揖不勝者先降是飲射爵之時揖讓升降也

孔子曰射者何以射何以聽循聲而發發而不失正鵠
者其唯賢者乎若夫不肖之人則彼將安能以中

何以言其難也聲謂樂節也畫曰正棲皮曰鵠正之
言正也鵠之言桔也桔直也言人正直乃能中也發

或為射正音征注同夫音扶肖音笑棲音西桔音角下同詩云發彼有的以

祈爾爵祈求也求中以辭爵也酒者所以養老也所

以養病也求中以辭爵者辭養也發猶射也的謂

所射之識也言射的必欲中之者以求不飲女爵也

辭養讓見養也爾或為有的丁歷反養如字徐羊

汝孔子至養也正義曰前經論射求諸已乃有

射者言為射之人何以能射中與樂節相應也

何以聽者言何以能聽此樂節使與射中相應也

中樂節兩相應會至極難矣循聲而發發而不失
正鵠者其唯賢者乎者此論射中與樂節相會為難
之事循聲若謂射者家循樂聲而發矢不失正鵠言
其中矣如此者其出賢者乃能然是難也若矢不

自之人則彼將安能以中者不肖謂小人也言小人則不能循聲而發又不能持弓矢審固彼既如此則何能以中也。詩云發彼有的以祈爾爵者此小雅賁之初筵之篇刺幽王之詩陳古之明王大射之禮發矢之時射彼所祈之的而求也以求祈中辭爾所罰之酒爵也。求中以辭爵者辭養也者酒既養老者又以養病今射者非病非老故求射中以辭讓此爵者辭讓見養老也不敢當其養禮也。何以至中也。正義曰何以言其難者言此事難作何法以爲之者言不可爲也故云言其難也云聲謂樂節也者騶虞九節之屬也云畫曰正則賓射也復皮曰鵠則大射也。因發猶至養也。正義曰云發猶射者解上發彼有的也云辭養讓見養也若已有老病而可即正鵠之中也云辭養讓見養也若已有老病而可受養今已爲射不中而受養是無功受養不致當之故讓也

燕義第四十七

陸曰鄭云燕義者以記君與臣燕飲之禮也上下相報之義也

曰案鄭目錄云名曰燕義者以其記君臣燕飲之上下相報之義此於別錄屬吉事案儀禮目錄云侯無事若卿大夫有勤勞之功與羣臣燕飲以樂之勤勞謂征伐聘問詩曰吉甫燕喜是也臣有王事之勞亦燕之故燕禮記云若有王事是也

古者周天子之官有庶子官庶子官職諸侯卿大夫士

之庶子之卒掌其戒令與其教治別其等正其位

職主也庶子猶諸子也周禮諸子之官司馬之屬也

卒讀皆爲倅諸子副代父者也戒令致於大子之事

教治脩德學道位朝位也○卒依注音倅七對反又蒼忽反副也治直吏反注

及下同別彼列反大子音奉國有大事則率國子而後大子學同朝音直遙反

已疏

上

餘

致於天子雖所用之若有甲兵之事則授之以車甲

合其卒伍置其有司以軍法治之司馬弗正國子

諸子也軍法百人為卒五人為伍弗不也國子屬大

子司馬雖有軍事不賦也忽反注同伍音五正音征

凡國之政事國子存游卒使之脩德學道春合諸學

秋合諸射以考其藝而進退之游卒未仕者也學

大學也射射宮也燕禮有庶子官是以義載此以為

說卒七內古者至退之正義曰此一節明諸

明燕飲之義但燕飲之禮有庶子官故方說燕禮之

述子官者此明庶子之義也謂作記之人在於周未

子之官天子謂之諸子諸侯謂之天子其下立官有庶

子庶子同也故此記雖明諸侯庶子職掌其所載之

事皆諸子職文也庶子官職諸侯卿大夫士之庶

副子之卒者言此官職上諸侯及卿大夫士眾庶之

眾子須有戒法政令而庶子官掌之與其令者此等

與其猶及也教謂教學治謂治身言非但掌戒令而已

及其教治亦皆掌之別其等者謂分則其貴賤之

等正其位者正其朝廷所立之位也此記云諸侯

卿大夫士之庶子之卒周禮諸子職則云掌國子之

俸唯此為別但諸子職總謂志國子此云諸侯卿大

夫士之庶子者是其適子也謂之庶者庶眾也以其

適子眾多故總謂之庶子非適子庶弟而稱庶子也

必知適子者以其云俸是副貳於父之言故鄭注諸

已疏卷十一

行

○職主至位也。正義曰云周禮諸子之官司馬
之屬也者案周禮諸子下大夫屬司馬云卒讀皆為
倅者以經云庶子之卒下文云國子存游卒以卒字
非一故云卒皆為倅若旁置人者是副倅之倅若不
置人者則百人為卒之卒故讀卒從倅也云諸子副
代父者則此諸適子皆副代於父與父為倅故稱倅
也云戒令致於天子之事者則下文云國有大事則
率國子而致於天子其事非一故云戒令致於天子
之事云位朝位也者此等諸子雖未為官皆繼父尊
卑以為等級故有別其等正其位也。唯所用之者
若國有大事之時而進致諸子於天子唯任大子隨
時所用也。合其等正其位也。唯所用之者
之事則庶子之官使授以車甲合會之以卒伍置立
之以有司謂立其士將使統領之用軍旅之法治理
屬大子隨大子微發以正家之事司馬不得征役之也
祭凡國之政事國子存游卒者前經云國有大事謂
祭祀或宿衛又云田兵之事此經別云國有大事謂

非大事與甲兵也是國之尋常小小之政事謂力役
上功爵徒之屬不與于國子唯民庶所為國子存游
卒未仕者之中不計其事也。使之脩德學道者既
不與國子之尋常政事但使之脩行其德學習道藝
也。春合諸學者謂仲春之時合其諸子在於射宮使
之脩德學道或容習射也。以考其藝而進退之者
是庶子之官考校其藝之高下而進退其能不能者
進之否者退之。游卒至為說。正義曰游卒未
仕者也案師氏職云凡國之貴游子弟學焉鄭注云
貴游子弟王公之子弟游無官司者則此游卒是游
逸以為副倅故云未仕者云學大學也者以大胥云
春釋菜合舞文王世子云春夏學于夏秋冬學羽籥
皆於東序初教在東序至合時則在周之大學故云
學大學也云射射宮也擇士習射之宮也又周禮大
胥云秋頒學合聲其合聲之時則亦在大學文王世
子云凡大合樂必遂養老鄭云春合舞秋合聲是養
老在東序也故知大合樂在東序云燕禮有庶子官

卷之二十一

三

第

是以義載此以為說者案燕禮云主人升自西階獻庶子于阼階上又云庶子執燭是燕禮有庶子官也以庶子於燕有事是以燕義於此說庶子職掌故云載此以為說也

諸侯燕禮之義君立阼階之東南南鄉爾卿大夫皆少進定位也君辟阼階之上君主位也君獨升立席上

西面特立莫敢適之義也定定位者為其始入踧踖

揖而安定也鄉許亮反適音敵大歷反本亦作敵

六反踏子昔諸侯至義也正義曰此經說燕禮反又積亦反之初君獨升立於阼階之上明君尊

莫敢敵之義也皆引燕禮正義記者以義說之卿大夫皆少進定位也者案燕禮爾卿大夫皆入門右北面君南鄉爾卿西面北上爾大夫大夫皆少進皆

此面所以然者有定羣臣之位也定位之語是記者之辭也君席阼階之上君主位也者居上位之語

記者辭也君獨升立席上西面特立莫敢適之義也者莫敢適言臣下莫敢與君敵

正而為禮亦是記者之言也

設賓主飲酒之禮也使宰夫為獻主臣莫敢與君亢禮

也不以公卿為賓而以大夫為賓為疑也明嫌之義

也賓入中庭君降一等而揖之禮之也設賓主者

飲酒致歡也宰夫主膳食之官也天子使膳宰為主

人公孤也疑自下上至之辭也公卿尊矣復以為賓

則尊與君大相近亢苦浪反使宰夫本亦作使膳夫上膳掌反復扶又反大音泰舊

他佐反近設賓至之也正義曰此經明燕禮臣附近之近莫敢亢君君又屈而禮之也而以大

記疏

卷

禮

夫為賓為疑也者公卿朝臣之尊賓又敵主之義若以公卿為賓疑其敵君之義為其嫌疑故所以使大夫為賓明其遠嫌之義也。君降一等而揖之禮之也。實既至庭君降階一等而揖之是以禮待於賓也。故云禮之禮之亦記者辭也。設賓至相近。正義曰云天子使膳宰為主人者文王世子云公孤也者此諸侯燕臣子之禮而稱公故知是上公得置孤孤止一人而燕禮云諸公者鄭注彼云諸公者容故有二監也云疑自下上至之辭也疑擬也是在下比擬於上故云納下上至之辭也云尊與君大相近言公卿在朝位與君相近今若使為賓被君所敬則其尊與君大相逼近故經云以大夫為賓為其疑故也。

君舉旅於賓及君所賜爵皆降再拜稽首升成拜明臣禮也君荅拜之禮無不荅明君上之禮也臣下竭力

盡能以立功於國君必報之以爵祿故臣下皆務竭力盡能以立功是以國安而君寧禮無不荅言上之

不虛取於下也上必明正道以道民民道之而有功然後取其什一故上用足而下不匱也是以上下和親而不相怨也和寧禮之用也此君臣上下之大義也故曰燕禮者所以明君臣之義也言聖人制禮

因事以託政臣再拜稽首是其竭力也君荅拜之是其報以祿惠也○稽徐本作詣音啓以道音君舉也。正義曰此一經明燕禮臣盡禮於下石荅之於上上下下交歡而不相怨明君臣之義也。君舉旅於

賓者謂舉旅酬之酒以酬賓。及君所賜爵者特賜
臣下之爵。皆降再拜稽首升成拜者謂賓受君之
酬及臣受君賜爵皆降自西階再拜稽首以受君恩
又升堂更再拜稽首以成拜也故燕禮云公酬賓賓
降西階下再拜稽首公命小臣辭賓升成拜鄭云升
成拜復再拜稽首也至禮殺之後賓下堂是欲拜君
則辭之賓未拜也賓乃升堂再拜稽首鄭注云不言
成拜者以其下堂未拜故也燕禮云公卒解賓下拜
小臣辭賓升再拜稽首鄭注云不言成拜者為拜故
下賓未拜也下不敢輒拜禮殺也。臣下竭力盡能
以立功於國者案燕禮君賜爵之時再拜稽首示竭
力盡能立功於國也。君必報之以爵祿者以燕禮
臣拜君皆答之者示君報之以爵祿也。禮無不答
言上之虛取於下也。若以燕禮凡臣之拜君無不
答拜之示為上之道不虛取於下也。上必須報之也
。上必明正道以道民民道之而有功者上下必須
相報故在上明正教以教道於民民亦依君訓道有
功報上也。然後取其功者。前明君臣相報此

明君民上下相報君既薄斂於上民亦什一而
下故國家用足而下不匱乏是上下和平親睦而
相怨恨也。和寧禮之用也者上下和親是和也而
不相怨是安寧也和之與寧禮之所用以結成上文
也。

席小卿次上卿大夫次小卿士庶子以次就位於下獻
君君舉旅行酬而后獻卿卿舉旅行酬而后獻大夫
大夫舉旅行酬而后獻士士舉旅行酬而后獻庶子
俎豆牲體薦羞皆有等差所以明貴賤也。牲體俎
實也薦謂脯醢也羞庶羞也。差初佳反天。至賤
也。正義曰此明尊卑上下席位之所受獻旅酬之
差貴賤先後之義。席小卿次上卿者案燕禮上卿

臣疏卷之二十一 五

在賓席之東小卿在賓席之西隔越於賓席而云次
上卿者以俱南面東上遙相次耳。大夫次小卿者
案燕禮大夫在東上。小卿之西。故燕禮云辯獻大夫遂薦
之繼賓以。西東上。士庶子以次就位於下者。燕禮
于西階上。獻士既受。獻者立於階下。故云士庶子以次
庶子于階上。階上既獻。君君與旅。行酬者案燕禮宰夫為
就位於下也。獻賓飲畢。酌以酢主人。主人飲畢。酌以
主人酌以獻賓。賓飲畢。酌以酢主人。主人飲畢。酌以
獻君。君飲畢。酌以酢主人。主人飲畢。酌以酢主人。主人
卒爵。主人又洗。觚酌主人。主人飲畢。酌以酢主人。主人
觚坐。奠于薦東。訖小臣請。媵爵者。自飲畢。媵爵者。洗象
皆北面。媵爵于公。媵爵者。先自飲。畢。媵爵者。洗象
酌奠于公。席之前。公坐。取所媵之。解以酬賓。賓於時
下。再拜稽首。公命。卜。臣辭。賓升。成拜。公立。卒。解。賓。乃
受。公。虛。爵。酌。之。酬。大夫。于。西。階。上。衆。大夫。相。酬。畢。奠
虛。解。于。篚。此。是。獻。君。君。與。旅。行。酬。也。而。后。獻。卿。角
舉。旅。行。酬。者。案。燕。禮。主。人。洗。升。實。散。獻。卿。于。西。階。上
獻。卿。畢。小。臣。又。請。媵。爵。者。公。使。二。人。媵。爵。奠。于。公。前。

公又行一爵。若賓若長。惟公所酬。以旅于西階上。大
夫辯而止。此是為卿旅酬也。燕禮直云卿不云大夫。大
小卿之異。則小卿大卿俱同。獻也。而辰獻大夫。大
夫舉旅行酬者。案燕禮主人洗獻大夫于西階上。大
夫辯受獻。乃納工。獻衆工。畢。公又舉。媵。解。唯。公。所。賜
以。旅。于。西。階。上。此。是。獻。大。夫。為。火。夫。而。旅。酬。也。而
后。獻。士。于。西。階。上。此。是。獻。大。夫。而。旅。酬。也。而
人。獻。士。于。西。階。上。此。是。獻。大。夫。而。旅。酬。也。而
坐。取。賓。所。媵。解。興。唯。公。所。賜。乃。執。席。坐。行。之。終。於。大
夫。終。受。者。與。以。酬。士。士。舉。旅。于。西。階。上。此。是。獻。士。為
旅。酬。也。而。后。獻。庶。子。者。庶。子。舉。旅。于。西。階。上。此。是。獻。士。為
筭。爵。之。節。執。爵。者。酌。而。旅。之。俎。豆。牲。體。薦。羞。皆。有
等。差。者。公。及。卿。大。夫。士。等。牲。體。薦。羞。之
節。皆。有。等。差。但。燕。禮。不。載。無。以。言。也。

禮記註疏卷第六十二

禮記註疏卷第六十二

漢鄭氏註

唐孔穎達疏

聘義第四十八

○陸曰鄭云名聘義者以其記諸侯之國交相聘問重禮輕財之義

正義曰案鄭目錄云名曰聘義者以其記諸侯之國交相聘問重禮輕財之義也此於別錄屬吉事

此聘義釋儀禮聘禮之義也此於別錄屬吉事

之節故經云及竟張旌是孤卿所建也聘禮謂大聘使

經云上公七介皆謂其卿也

聘禮上公七介侯伯五介子男三介所以明貴賤也

禮記

卷六十二

此皆使卿出聘之介數也。大行人職曰：凡諸侯之卿

其禮各下其君二等。注：介音界，下及。聘禮至賤也。

篇總明聘義各顯聘禮之經於上以義釋之於下從

首至末又明聘所執玉又因明有諸德之義今各依

文解之今此一經以介數不同明貴賤有異皆謂使

脚出聘之介數也。注：上公七介者若上公親行則九

介其脚降二等故七介侯伯

子男以次差之義可知也。

正自相當。注：傳文專。節明聘禮之有介傳達賓主

之命敬之。注：至極也。

三讓而后傳命三讓而后入廟門三揖而后至階三讓

而后升所以致尊讓也。注：此揖讓主謂賓也。三讓兩

後傳命賓至廟門主人請事時也。賓見主人陳擯以

大客禮當已則三讓之不得命乃傳其君之聘命也。

三讓而後入廟門讓主人廟受也。小行人職曰：凡四

方之使者大客則擯小客則受其幣聽其辭。注：擯必

又作擯下文及注皆同說。注：三讓至讓也。正義曰

文云賓或擯字使所吏反。注：上經明設介傳命之

之義此經明欲傳命之時先須三讓又傳命之後入

廟門及升階揖讓之節明賓所以尊讓主人。三讓

而后傳命者謂賓在大門外見主人陳擯以大客之

禮特已已不敢當三度辭讓主人不許乃後傳聘君

之命。三讓而后入廟將欲廟受賓不敢當之故三讓而后

延賓而入至廟將欲廟受賓不敢當之故三讓而后

受北面拜。既拜，君命之辱，所以致敬也。既賜也。賓

致命，公當楮再拜。聘君之恩惠，辱命來聘者也。音竟

勞力報反拜。况本亦。明君使至敬也。正義曰：前經

作既音同。楮音眉。明賓致尊讓於主君，故此經

明主君尊敬聘客，所以致敬於彼君之命也。君使

士迎於竟，謂主君使士迎客於竟，故聘禮賓及竟。張

壇君使士請事，遂以入是也。大夫郊勞，聘禮云

賓至于近郊，君使下大夫請行君又使御朝服，用東

帛勞此大夫郊勞者，即卿也。君親拜迎于大門之

內而廟受，衆聘禮賓入門左，公再拜是君拜迎於大

門之內，聘禮又云：廟門公揖入，納賓賓入門左，賓

升西楹，西東面，是廟受也。北面拜，賜也。聘禮云：公當

上北面再拜。拜聘君之既，既謂惠賜也。聘禮云：公當

楮再拜是也。○拜君命之辱者，釋此北面拜既之義

也。言主君所以致勤也。言主君致敬於聘君

屈辱也。○所以致勤也。言主君致敬於聘君

也。言主君所以致勤也。言主君致敬於聘君

也。言主君所以致勤也。言主君致敬於聘君

也。言主君所以致勤也。言主君致敬於聘君

也。言主君所以致勤也。言主君致敬於聘君

也。言主君所以致勤也。言主君致敬於聘君

也。言主君所以致勤也。言主君致敬於聘君

也。言主君所以致勤也。言主君致敬於聘君

不讓也者，君子之所以相接也。故諸侯相接以敬讓

不相侵陵。君子之相接，賓讓而主人敬也。疏：至侵

陵。○正義曰：此一經總結上賓致尊讓於主君，主君

又致敬於聘君，故賓主相交相敬讓者是君子所以相

接待也。故讓則不相侵陵者，以主人致

敬賓致讓同心以禮相接，故不相侵陵

卿為上，擯大夫為承擯，士為紹擯，君親禮賓，寡私面私

覲致饗，饋還圭璋，賄贈饗食，燕所以明賓客，君臣之

義也。設大禮則賓客之也，或不親而使臣則為君

臣也。覲大曆反，見也。雍字又作覲，音同。餼許既反

享許兩反，本又作。餼音嗣，下同。卿為上，擯接迎於賓。○大夫為

饗食音嗣，下同。卿為上，擯接迎於賓。○大夫為

饗食音嗣，下同。卿為上，擯接迎於賓。○大夫為

承擯者承副上擯也○士為紹擯者紹繼也謂繼續
承擯者承副上擯也○士為紹擯者紹繼也謂繼續
則擯者五人侯伯也則擯者四人子男也則擯者三人
人其特聘客及朝賓其擯數皆然故大行人云擯者
擯者五人侯伯四人子男三人若擯者四人則士為紹
者二人則士為紹擯者三人若擯者一人則士為紹
者謂行聘已訖君親執禮以禮賓故聘禮賓行聘訖
拜送夫微是也○賓私面私覲者私面謂私覲也
見主國之卿大夫也私覲者私以禮覲也
以其非公聘正禮故謂之私覲者私以禮覲也
云私面者記言之故聘禮注云面亦見也其於臣
禮儀質也此於臣謂之面而司儀云諸公之臣相為
威儀質也此於臣謂之面而司儀云諸公之臣相為
國客私面私獻注云私面私覲也又以私覲故以私
者以司儀之文但云私面私覲不云私覲故以私
為私覲也昭六年左傳楚公子棄疾見鄭伯以私覲

馬八匹私面於君而稱面者因行過鄭而面鄭伯
正禮故雖君亦稱面也○致饗饗者謂行聘之日主
君使卿致饗饗之禮於賓館案聘禮者使卿致饗
饗饗五牢注云牲殺曰饗生曰饗又曰牲一牢鼎九
設于西北階前腥二牢鼎七設于阼階前腥二牢陳
于門西北階前腥二牢鼎七設于阼階前腥二牢陳
三對牽既為生饗則為死故詩狐裘曰饗者以牲
鄭注云腥曰饗者以牲饗相對以牲饗將去時
饗又為熟故以饗為腥也○還主章者謂賓將去時
君使卿就賓館還其所聘之主章故聘禮云君使
皮弁還玉于館是也○賄贈之還玉之時主人之
卿弁以賄而往還玉是也○饗食燕者謂主君設
畢大夫賄用束紘是也○饗食燕者謂主君設
以饗賓設食禮云公於賓壹食再饗燕與燕無
在寢也故聘禮云公於賓壹食再饗燕與燕無
常數是也○致饗饗食之屬或主人發賓或賓
用私覲及致饗饗食之屬或主人發賓或賓

禮記卷之三

五

禮記卷之三

人或君親設大至臣也。正義曰：鄭解賓客君臣之義也。設大禮謂饗食之屬，則以賓客其禮待之，使人延賓也。館則主君親待之，是賓客其禮待之，使人延賓也。使臣則為君臣也，者謂主君或不親饗，則使人致禮於賓，若致饗餼致饗致食及還圭贈賄之屬，皆主君不親使臣致之，是禮於客，客是臣也。

故天子制諸侯比年小聘，三年大聘，相厲以禮，使者聘而誤，主君弗親饗食也。所以愧厲之也。諸侯相厲以禮，則外不相侵，內不相陵。此天子之所以養諸侯，其不用而諸侯自為正之具也。比年小聘，所謂歲相

問也。三年大聘，所謂殷相聘也。反。魏本又作愧音同。

故天子至具也。正義曰：此經明諸侯交相聘，問也。天子制諸侯比年小聘，三年大聘，所謂歲相問也。三年大聘，所謂殷相聘也。反。魏本又作愧音同。故天子至具也。正義曰：此經明諸侯交相聘，問也。天子制諸侯比年小聘，三年大聘，所謂歲相問也。三年大聘，所謂殷相聘也。反。魏本又作愧音同。故天子至具也。正義曰：此經明諸侯交相聘，問也。天子制諸侯比年小聘，三年大聘，所謂歲相問也。三年大聘，所謂殷相聘也。反。魏本又作愧音同。

此說李三

六

此說李三

之聘為殷聘也此經所云謂諸侯自相聘也而王制云諸侯之於天子比年一小聘三年一大聘五年一朝與此不同者此經諸侯相聘是周公制禮之正法王制所云謂文襄之法故不同也

以圭璋聘重禮也已聘而還圭璋此輕財而重禮之義也諸侯相厲以輕財重禮則民作讓矣

圭璋之類也用之還之皆為重禮禮必親之不可以

已之有還復之也財謂璧琮享幣也受之為輕財者

財可還復重賄反幣是也

曰此一經明既聘還圭璋輕財重禮教民廉讓之意

重其禮也言此禮可貴與玉相似已聘而還圭璋此輕財而重禮之義也謂既聘之後賓將歸時致也

圭璋付與聘使而還其聘君也凡行聘禮之後享君用璧享夫人用琮圭璋玉之質惟玉而已璧琮則其華美加於束帛聘使既還其財以圭璋之重者難可故還之留其璧琮之財是輕其財故留之重者難可報覆故用本物還之輕者易可酬償故更以他物贈之此是輕財重禮之義也○則民作讓矣者言諸侯之能相厲以輕財重禮之義○君既行之於上則效義曰云圭璋者以器言之謂之圭璋至是也○正瑞信也謂與人為尊卑之信驗也云尊圭璋之類也圭之等類用之聘聘者言尊敬此璋同於圭則璋是圭之所行禮故重之也云禮必親自為之若已親往有遙復之也者言行禮之義必親自為之若已親往有國則可以已國之有執往行禮今主國之君既來親往彼國則可以已國之有執往行禮今主國之君既來親往也云財謂璧琮享幣也受之為輕財者案聘禮享幣

記疏卷之三

七

禮

以璧享夫人以琮享獻也謂所獻之幣主人受而不
還是謂輕財也云財可遙復者解受璧琮之意璧琮
是財輕可得已物遙而復償於彼國賈來者已得
受之但聘禮圭璋與璧琮相對故圭璋為聘璧琮為
享若諸侯之朝天子圭璋與璧琮皆為享也皆為財
故小行人合六幣圭以馬璋以皮二王之後享天子
幣是也享后用璋則雖圭璋亦受之不歸也云重賄反
獨來復無所之也

主國待客出入三積餼客於舍五牢之具陳於內米三
十車禾三十車芻薪倍禾皆陳於外乘禽日五雙羣
介皆有餼牢壹食再饗燕與時賜無數所以厚重禮
也

註

厚重禮厚此聘禮也

步。積子賜反乘繩證反一食

又作壹 **禮** 主國至禮也。正義曰此一經明待賓之
食音嗣 **禮** 厚所以尊重聘禮之義。主國待客出入
三積者此謂上公之臣故出入三積若侯伯以下之
臣則不致積也故司儀云諸公之臣相為國客則三
積注云侯伯之臣不致積知者謂聘禮是侯伯之臣
故司儀云遂行如入之積是去之積如來時積也。
餼客於舍五牢之具陳於內者案聘禮致客有饗有
餼今直云餼客者略言之於舍謂於賓館也五牢之
具謂餼一牢在賓館西階也腥二牢在賓館東階也
籩二牢在賓館門內之西是皆陳於外者案聘禮米三十
車禾三十車芻薪倍禾皆陳於外者案聘禮米三十
車設于門東陳禾三十車設於門西西陳薪芻倍
禾也鄭注薪從米芻從禾。乘禽日五雙者謂乘行
羣匹之禽鴈鷺之屬聘卿則每日致五雙也。羣介
皆有餼牢者鄭注掌客云爵卿也則殮二牢饗餼五
牢爵大夫也則殮大牢饗餼三牢爵士也則殮少牢
饗餼大牢也。壹食再饗燕與時賜無數者此謂聘

無常數也。○所以厚禮也。言備設待賓之物。所以
豐厚尊。重行聘之禮。其天子待諸侯之禮。及諸侯相
待之法。賓主玉帛之節。饗餼殮積之差。米禾薪芻多
少。饗食牲牢。隆殺皆文具。掌客義見聘禮。可以尋文取實。故於此略而不言也。

古之用財者不能均如此。然而用財如此。其厚者言盡

之於禮也。盡之於禮。則內君臣不相陵。而外不相侵。

故天子制之。而諸侯務焉。爾。不能均如此。言無則

從其實也。言盡之於禮。欲令富者不得過也。古之

爾。○正義曰。此一經明聘禮用財之厚。務行禮讓。則
君臣內外不相侵。陵所以諸侯務焉。○古之用財不
能均如此者。言古之費。照其財不能悉。皆均平常能
如此之厚。言厚則從其實。○然而用財

如此。其厚者言盡之於禮也。者言古之用財。既有
有殺而相聘之事。費用其財如此。豐厚者言用財盡
極於禮。言以禮則止。雖有富者不得過也。○盡之於
禮。則內君臣不相陵。而外不相侵。者言若能豐厚用
財。在於禮。謂以禮自制。不得過。則於國內上下和睦。
君臣不相陵。也。謂四鄰歸懷。外不相侵也。○故天子
制之。諸侯務焉。爾。者言行禮使君臣內外不相侵。陵
故天子制此聘禮。而諸侯務而行之焉。○不能至。過
也。○正義曰。言無則從其實也。者言國若豐厚。則盡
其財以行禮。國若乏無。則從其實也。當時之實。猶如國新
殺禮。凶荒殺禮。計財而行禮。故云從其實云。欲令富
者不得過也。者謂豐財而行禮。盡禮而用財。雖有其
財。唯盡極於禮。不可禮外更多。用其財使貧而
及禮。富者不得奢。使上下得宜。內外無怨也。

聘射之禮。至大禮也。質明而始行事。日幾中而后禮成。

非强有力者弗能行也。故强有力者將以行禮也。

禮成禮畢也或曰行成○幾徐音畿又音基行成下孟反酒清人渴而不飲也肉乾人飢而不敢食也日莫人倦齊莊正齊而不敢解惰以成禮節以正君臣以親父子以和長幼此衆人之所難而君子行之故謂之有行有行之謂有義有義之謂勇敢故所貴於勇敢者貴其能以立義也所貴於立義者貴其有行也所貴於有行者貴其行禮也故所貴於勇敢者貴其敢行禮義也故勇敢強有力者天下無事則用之於禮義天下有事則用之於戰勝用之於戰勝則無敵用之於禮

義則順治外無敵內順治此之謂盛德故聖王之貴勇敢強有力如此也勇敢強有力而不用之於禮義戰勝而用之於爭鬪則謂之亂人刑罰行於國所誅者亂人也如此則民順治而國安也○勝克敵也或為陳○渴苦葛反乾音干莫音暮齊測皆反解佳買有行同治直吏○聘射至安也正義曰以前經說反陳直斬反○聘禮既畢此一節又申明行聘之時禮儀既大日晚始罷故記者引唯勇敢之人能成禮事故於此明之此是聘義兼云射者以強有餘力之士非但聘而行禮也者言此聘之與射至極繁大之禮非如冠昏之屬暫時即異日幾中而後禮成者幾近也日近在於中而後禮成畢○非強有力者

禮記卷之三

弗能行也故強有力者將以行禮也言非強有德力
謂射禮也言欲射之時先熱禮唯以禮獻酬不敢
恣意醉飽但行禮而巳非謂全不飲之禮聘禮行
肉乾人飢而禮賓無酒肴之事故知此唯據射也
日莫人倦齊莊正齊者謂日莫晚人斯解倦猶齊
而自整齊也○而不解倦成就禮之節者所以日莫
猶自整齊者以不敢懈倦成就禮之節者所以日莫
禮也故此以下即云以正君臣以禮成射總陳特謂
皆謂射也前文云日幾中而禮成此云日莫者謂射
聘也故曰幾中而禮成此云日莫者謂射也○以正
君賜再拜稽首之等是以正君臣也○以親父子
和長幼者此謂鄉射之禮也○以親父子之禮也○
則前篇射義在其中也故射義云謹此節總結聘射

燕禮卿大夫士之射必先行鄉飲之禮故燕禮所以
明君臣之義也鄉飲酒之禮所以明長幼之序也故
此經總結之也故酒清肴乾之屬燕禮與鄉飲酒禮
初行之時事同於饗肴有乾之屬燕禮與鄉飲酒禮
盡歡飲食也○此衆人之所難而君子能行之者言以
上之行事凡衆人所難行君子能行之謂此若子為有
之既有行若以君子有能行故謂此若子為有行之
身既斷行則事得宜故云有行之謂此若子為有行之
敵果斷行則事得宜故云有行之謂此若子為有行之
○故果斷行則事得宜故云有行之謂此若子為有行之
之故果斷行則事得宜故云有行之謂此若子為有行之
勇故須知然也○天下無事則用之於禮義者無事
謂之於戰勝者有用之於射禮義者無事則用之於
用之於戰勝者有用之於射禮義者無事則用之於
得勝也○戰勝者有用之於射禮義者無事則用之於
之於戰勝者有用之於射禮義者無事則用之於
經戰勝是謂以戰而亂人者戰勝謂公義而戰勝則
爭忿鬪與前經不同也故云不用之於義爭鬪者謂私

記疏卷之三

之於爭鬪

子貢問於孔子曰敢問君子貴玉而賤珉者何也為玉

之寡而珉之多與○珉石似玉或作玟也反字亦作

與音餘玟武巾反又音敷○孔子曰非為珉之多故

賤之也玉之寡故貴之也夫昔者君子比德於玉焉

溫潤而澤仁也○色柔溫潤似仁也潤或為濡音儒

縝密以栗知也○縝緻也栗堅貌知音智致直置反

廉而不剝義也○剝傷也義者不苟傷人也

如隊禮也○禮尚謙卑

直位反又音遂叩之其聲清越以長其終詘然樂也○樂作

則有聲止則無也越猶揚也詘絕止貌也樂記曰止

如橐木○叩音口詘其勿反瑕不揜瑜瑜不揜瑕忠

也○瑕玉之病也瑜其中間美者玉之性善惡不相

揜似忠也○瑜音遐揜音掩孚尹旁達信也○孚讀

為浮尹讀如竹箭之筠浮筠謂玉采色也采色旁達

不有隱翳似信也孚或作隻或為扶○尹依注音浮

作筠于貧反翳於計○氣如白虹天也精神見于山川

地也○精神亦謂精氣也虹天氣也山川地所以通

氣也見賢通反圭璋特達德也特達謂以朝聘也

璧琮則有幣惟有德者無所不達不有須而成也朝

直遙天下莫不貴者道也道者人無不由之詩云

言念君子溫其如玉故君子貴之也言我也貴玉

者以其似君子也子貢至之也正義曰以聘用

之篇也為玉之寡而審之多與者子貢之意所以

與疑辭也孔子曰至玉焉言貴玉由其有德非

為少故貴之謂昔者君子之人於玉以比道德所以

貴玉者為其有德君子之人比德堪敬重如玉故貴

之有德即下云溫潤而澤仁等是也溫潤而澤仁

也者言玉色溫和柔潤而光澤仁者亦溫和潤而澤

云仁也縝密以栗知也者縝緻也栗謂堅剛言玉

縝密緻而堅剛人有智者性亦密緻堅剛故云

而不傷割於物人有義者亦能斷割而不傷物故云

義也垂之如隊禮也言玉體垂之而下墜人有禮

者亦謙恭而卑下故言禮也叩之其聲清越以長

其終訕然樂也者越揚也訕謂止絕也言玉體以物

叩擊其聲清冷發越以長遠而聞其擊之終音聲則

訕然而止不如鐘聲擊罷則止如槁木言玉體亦然故云

樂也瑕不揜瑜瑜不揜瑕也謂玉中美處皆以忠實見外如人之忠者亦以忠

揜映病處皆以忠實見外如人之忠者亦以忠

外故云忠也孚尹旁達信也孚浮也浮者在外之

名尹讀如筠筠者若竹箭之筠筠亦潤色在外者旁

者四面之謂也達者通顯之名也信者內不欺隱者

也玉采色彰達著見於外無隱掩如人有信者亦著

見於外故云信也氣如白虹天也白虹謂天之白

氣言玉之白氣似天白氣故云天也精神見於山

川地也精神謂玉之精氣徹見於山川謂玉在山川
之中精氣徹見於外地氣含藏於內亦徹見於外與
地同故云地也圭璋特達德之有德亦無事不通不
璋持得通達不加餘幣言人之有德亦無事不通不
須假他物而成言圭璋之道者通也言萬物無不由道
而通故天下無不貴者道也君子溫其如玉此詩秦風小
戎之篇美秦襄公之詩也言襄公出兵征伐西戎婦
人思念其夫言我念此君子顏色溫然如玉引之者
證玉以比德之事言貴玉者以其似君子故云君子
美石以其石之美者故云似玉也○栗堅貌○正
義曰案詩大雅云實穎實栗是木之堅熟故云栗
堅貌也○樂記曰止如槩木○正義曰引之者證
樂聲之止似擊枯槩之木無餘聲也言玉擊止之時
其聲即絕與樂相似也○木無餘聲也言玉擊止之時
瑕玉之病也呂謀宗林云瑕玉小赤而云病者以

○林云瑜美玉是瑕之中間美善者○字讀至信記
者取正義曰案字林云琇玉別名玉旁乎也此讀為浮
所不達不見於外非字林琇玉之名也○有德者無
得故無所不通達不更須待外物而自成也以聘享
之禮有用圭璋璧琮璧琮則有束帛加之乃得達圭璋
則不用束帛故云特達然璧琮亦玉所以琮則加於
他物圭璋得特達者但玉既比德於琮重處則特達
於禮輕處則如物以玉可重可輕義其重處言之故
云特

喪服四制第四十九

禮記正義曰案鄭自錄云名曰喪服四制者以別錄屬
喪服鄭云舊說案別錄無喪服四制之文唯舊說屬
此喪服之篇屬喪服然以上諸篇每篇言義此不云

禮記卷六十一

禮記卷六十一

禮記卷六十一

喪義而云喪服四制者但以上諸篇皆記儀禮當篇之義故每篇言義也此則記者別記喪服之四制非記儀禮喪服之篇故不云喪服之義也

凡禮之大體體天地法四時則陰陽順人情故謂之禮

訾之者是不知禮之所由生也

之禮言本有法則而生也口毀曰訾

凡禮至生也○正義曰此一篇總論喪之大體有

四種之制初明恩制次明理制次明節制次明權

制既明四制事畢又明三年喪自古而行之故引高

宗之事又明斬衰以下節制之差結成仁義之事各

隨文解之○體天地者言禮之大綱之體體於天地

之間所生之物言所生之物皆禮以體定之○法四

時者則下文云喪有四制變而從宜取之四時是也

○則陰陽者下文云吉凶異道不得相干取之陰陽

是也○順人情者下文云有恩有理有節有權取

人情是也○故謂之禮者以其無物不體故謂之禮

禮故注云禮之言體也○訾之者是不知禮之所由

生也者言若訾毀不信禮之體天地法四時則陰陽

順人情如此之人是不識知禮之所由生也言不知禮之有法則也

夫禮吉凶異道不得相干取之陰陽也

道謂衣服容貌及器物也喪有四制變而從宜取之

四時也有恩有理有節有權取之人情也恩者仁也

理者義也節者禮也權者知也仁義禮知人道具矣

取之四時謂其數也取之人情謂其制也

夫禮至具矣○正義曰此一節覆說前文禮法四

時則陰陽順人情之事不覆說體天地者天地包

此四時陰陽人情無物不總故不覆說體天地之事
 此吉凶異道者言吉凶各異其道及衣服容貌器物
 不同也。喪有制變而從宜者言門內主恩若於
 門外則變而行義尊卑有定禮制有恒以節為限或
 有事故不能備禮則變而行權是皆變而從宜取人
 情也。恩者仁也。理者義也。節者禮也。恩屬於仁
 屬於義。節屬於禮。故云權者知也。仁義禮知人道具
 矣。此總結四制之義。仁屬東方義屬西方禮屬南方
 矣。知者此總結四時之故。北方水為知。又
 無信者知中兼之故。北方水為知。又
 為信是取法四時故不并數信也。

其恩厚者其服重故為父斬衰三年以恩制者也。服

莫重新衰也。衰。為于偽反。下及注同。疏。其恩至者也。
 一經明四制之中恩制也。以父最恩深故特舉父

而言之其實門內諸親為之著服皆是恩制也。

門內之治恩揜義門外之治義斷因資於事父以事君

而敬同貴貴尊尊義之大者也故為君亦斬衰三年

以義制者也。疏。資猶操也。貴貴謂為太夫君也。尊尊

謂為天子諸侯也。疏。治直更反。下同。揜於檢反。斷

門內至者也。正義曰。此一經明門內之治四制之

多揜藏公義言得行私恩不行公義若公羊傳云有

三年之喪君不呼其門是也。門外之治義斷絕私恩若

門外謂朝廷之間既卒哭金革之事無辟是也。資

於事父以事君而敬同者言操持事父之道以事於
 君則敬君之禮與父同。貴貴者謂大夫之臣盡敬
 大夫為君者也。大夫始入尊境則謂天子諸侯之臣
 此君故云貴貴也。尊尊者謂天子諸侯之臣

事天子諸侯為君者也天子諸侯同為南面則是尊也此臣極敬此君故曰尊尊也。義之大者也以義斷恩門外如一雖復大夫與王侯有異而其臣敬不殊故並云義之大者也。故為君亦斬衰三年以義制者也言亦謂亦同於父也。

三日而食三月而沐期而練毀不滅性不以死傷生也

喪不過三年苴衰不補墳墓不培祥之日鼓素琴告

民有終也以節制者也資於事父以事母而愛同天

無二日土無二王國無二君家無二尊以一治之也

故父在為母齊衰期者見無二尊也。食食粥也沐

謂將虞祭時也。補培猶治也。鼓素琴始存樂也。三年

不為樂樂必崩。培音其下同苴七餘反。贊扶云。為君同齊音咨見。培音其下同苴七餘反。贊扶云。

賢者言苴麻之六反。培音其下同苴七餘反。贊扶云。

一成立。後不培益其土。祥之日鼓素琴者大

祥之日鼓素琴者大。祥之日鼓素琴者大。祥之日鼓素琴者大。

未已仍以此禮節為限制抑其情也。自節制者所以情實

二尊之理。資於事父以事母而愛同者言操持事

父之道以事於母而恩愛同。恩愛雖同而服乃有異

以不致。二尊故也。故以天無二日及家無二尊之等

明皆歸於尊一以治理之也。天無二日及家無二尊之等

沐謂將虞祭時也。士虞記曰。沐而飯。故知沐謂將

虞祭時。虞後有事得沐浴也。故雜記云。非虞附練祥

無沐浴云。鼓素琴始存樂也。於此祥日而鼓素琴始

存省此樂縣而作
樂在既禫之後

杖者何也爵也三日授子杖五日授大夫杖七日授士

杖或曰擔主或曰輔病婦人童子不杖不能病也百

官備百物具不言而事行者扶而起言而后事行者

杖而起身自執事而后行者面垢而已秃者不髻僵

者不袒跛者不踊老病不止酒肉凡此八者以權制

者也五日七日授杖謂為君喪也扶而起謂天子

諸侯也杖而起謂大夫士也面垢而已謂庶民也鬢

婦人也男子免而婦人鬢鬢或為免食豔反又

反下言而事行者扶而起一本作扶而後起扶或

杖面垢音苟秃吐木反鬢側瓜反軀紆主反袒徒

反跛彼我反制之權制也正義曰此一經明四

免音問下同制之權制也杖者何也爵也者

權制之中所以先明杖者以下有不應杖而杖又有

應杖而不杖皆是權宜故先舉正杖於上言爵也者

杖之所設本為疾病而以爵者德其恩必深其病

必重故杖為爵者而設故云也三日授子杖五

日授大夫杖七日授士杖者上云杖者爵也遂鬢

其有爵之人故云三日授子杖五日授大夫杖七日

授士杖或曰擔主者解無爵而亦杖故記者稱或

曰擔主喪服傳云杖者何爵也無爵而杖者何擔主

也鄭注云擔假也尊其為主假之以杖或曰輔病

者喪服傳云非主而杖者何輔病也謂庶子以下雖

非適子皆杖為其輔病故也婦人童子所以不杖不能

病也婦人童子所以不杖不能病也謂庶子以下雖

百官備百物具不言而事行者扶而起者此謂王侯

禮記卷之三

也喪具觸事委任百官不假自言而事得行故許子
病深雖有扶病之杖亦不能起故又須人扶乃起也
○言而後事行者杖而起者此謂大夫士既無百官
百物須已言而後喪事乃行故不許極病所以杖而
起不用扶也○身自執事而後行者面垢而巳者此
謂庶人也卑無一人可使但身自執事不可許於父母
賤情同而病不得面有塵垢之容而巳也子於父母
婦人之大紒重喪亦不免也○無髮者不髻也
秃者不可髻故男子亦不免也○無髮者不髻也
僵者不可髻故男子亦不免也○無髮者不髻也
蹇故不跳躍也○老病不踊者孝子悲哀非病
不食滋味若老及病身已高蹇又使備禮必致滅性
非制所許故酒肉養之○凡此八者以權制者致滅性
記著結前權數也夫喪禮宜備今有此八條不可以
強逼故聖人權宜制也所謂八者謂應杖不杖不可以
杖而杖一也扶而起二也杖而起三也面垢四也
者五也僵者六也跛者七也老病者八也庾蔚之云

存為母一也不數杖與不杖之
為說今案經文為母期乃屬前經鄭於期下總注三
日而食三月而沐之事是為母期之文乃在節制之
中不得下屬此經權制之例又此經權制之乃載
杖與不杖之條此經杖條便是杖云八者是總此經之八
事今乃不數此經杖條便是杖云八者是總此經之八
未為善聽賢者擇焉○五日至喪大記大夫與士
之喪皆云三日授杖謂為君喪也者喪大記大夫與士
親也今云五日七日授杖知為君也

始死三日不怠三月不解期悲哀三年憂恩之殺也聖

人因殺以制節不怠哭不絕聲也不解不解衣而

居不倦息也殺色戒反解衣古買反此喪之所以三

年賢者不得過不肖者不得不及此喪之中庸也王

者之所常行也書曰高宗諒闇三年不言善之也

諒古作梁楣謂之梁闇讀如鷓鴣之鷓闇謂廬也廬

有梁者所謂柱楣也肖音笑諒闇依注諒讀為梁

徐後音是依杜預義鄭謂卒哭之後翦屏杜楣故曰諒闇闇即廬也孔安國讀為諒陰諒信也陰默也

音眉鷓音淳王者莫不行此禮何以獨善之也曰高

宗者武丁武丁者殷之賢王也繼世即位而慈良於

喪當此之時殷衰而復興禮廢而復起故善之善之

故載之書中而高之故謂之高宗三年之喪君不言

書云高宗諒闇三年不言此之謂也然而曰言不言

者謂臣下也言不文者謂喪事辨不所當共也

經說曰言不文者指士民也

本又作辯同皮禮斬衰之喪唯而不對齊衰之喪對

而不言大功之喪言而不議總小功之喪議而不及

樂此謂與賓客也唯而不對侑者為之應耳言謂

先發口也唯余癸反徐以水反注同齊音咨本

母之喪衰冠繩纓菅履三日而食粥三月而沐期十

三月而練冠三年而祥衰七雷反菅音姦纓徐

始死至而祥正義曰此一節覆明前經四制之中

節制之事以禮之大體喪之三年為限節之事故重

明之。三日不怠者謂哭不休。三月不解者謂
年憂。初以降是恩漸減。殺也。聖人因殺以制節者言
聖人因其孝子情有減殺制為限節。不得過。此喪之中
也。者庸常也。言三年之喪賢者不得過。此喪之中庸
也。書曰高宗諒闇三年。常行之節也。故王者之所常行
王者皆三年喪。諒闇三年。不言善也。故王引書者明古來
後施梁而柱楣。故云諒闇之中三年不言。政事善
之者言是古人載之於書。美善之故也。王善莫不
行此禮。何以獨善之也。記者自設問。古人獨善之意。
曰高宗者。武丁也。善此高宗。載於書中。又尊高
丁者。殷之賢王也。善此高宗。載於書中。又尊高
之書中者。言以古人之善。此高宗。載於書中。又尊高
行故謂之高宗。三年之喪。君不言者。是記者引古
禮三年之喪。君則不言國事。書云高宗諒闇三年
不言此之謂也。者此記者引書高宗所行中節。三

不言之事。故云此之謂也。然而曰言不文者。謂臣
下也。者是記者既稱古禮。君不言。故又云言不文。故
記者復解云。言不文者。謂臣下也。禮斬衰之喪。唯
而事不對者。與賓客言也。但稱唯而記。不對其所謂
者。但對其所為之對。不旁及也。齊衰之喪。對而不
議者。但言其所問之事。不與人論議。相問答也。總小
議而不及樂者。得議他人。但論議。相問答也。總小
年而祥者。此章從上以來。明三年之喪制節之事。

比終茲三節者。仁者可以觀其愛焉。知者可以觀其
理焉。強者可以觀其志焉。禮以治之。義以正之。孝子
弟。弟負婦。皆可得而察焉。**注**仁者。恩者也。理。義
也。察。知也。**疏**比。必利及。知音。智本或。疏。弟。弟負婦。皆可得而察焉。

結居父母之喪能終此三節可以知其德行三節者
自初喪至沐一也十三月練二也三年祥三也能終
此三節者仁者可以觀其愛也知者可



禮記注疏卷六十三

文化十

