

漢書門類			
四	二	四	二
冊	架	函	號

內閣文庫	
番號	漢 4424
冊數	40 ( 2 )
函號	279 23

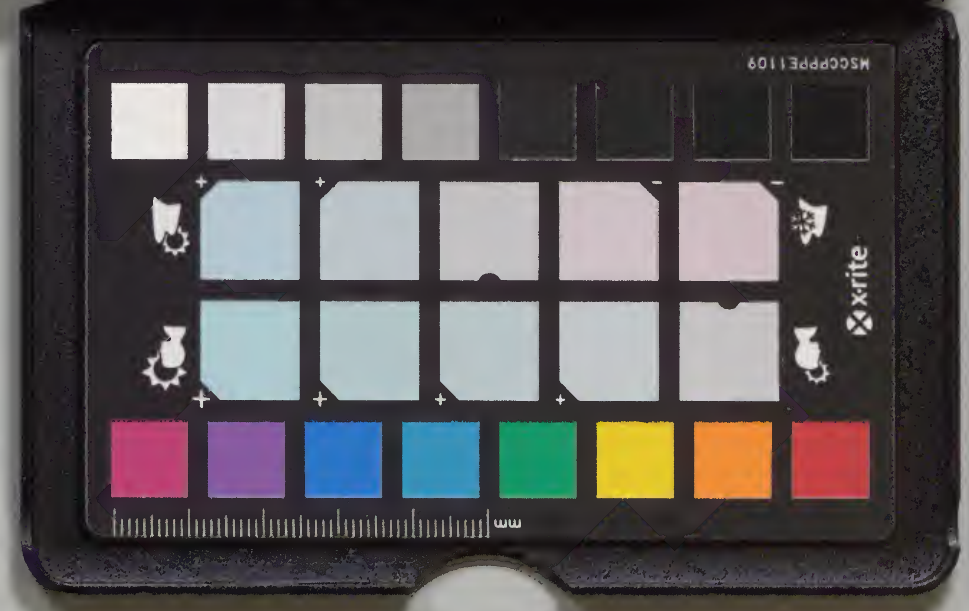
內閣文庫	
番號	漢 4424
冊數	40 ( 2 )
函號	279 23

0 1 2 3 4 5 6 7 8 9 cm

Kodak Gray Scale  
A 1 2 3 4 5 6 M 8 9 10 11 12 13 14 15 B 17 18 19

C Y M

© Kodak, 2007 TM: Kodak





史記評林目錄

漢 太史令 龍門 司馬遷 著

宋 中郎外兵曹參軍 裴駰集解

唐朝散大夫國子博士弘文館學士河內司馬貞索隱  
唐諸王侍讀宣議郎守右清道率府長史張守節正義

帝紀十二卷

索隱曰紀帝王之事故法天之歲是太歲皆十二年一周天也

年表十卷

索隱曰法天之剛柔十日以紀時也

八書八卷



索隱曰法時有節以成歲也

世家三十卷

索隱曰法三十日而成月故曰三十輻共一轂亦其意也

列傳七十卷

索隱曰七十卷法人臣七十而致仕也

以上共一百三十篇

索隱曰百三十篇象閏餘成歲也

第一卷

五帝本紀第一

黃帝

帝顓頊

帝嚳

帝堯

帝舜

第二卷

夏本紀第二

第三卷

殷本紀第三

第四卷

周本紀第四

第五卷

秦本紀第五

第六卷



始皇本紀第六

始皇帝 二世皇帝

第七卷

項羽本紀第七

第八卷

漢高祖本紀第八

第九卷

呂后本紀第九

第十卷

孝文本紀第十

第十一卷

孝景本紀第十一

缺 褚少孫補

第十二卷

孝武本紀第十二

缺 褚少孫取封禪書補

第十三卷

三代世表第一

第十四卷

十二諸侯年表第二

第十五卷

六國年表第三



第十六卷

秦楚之際月表第四

第十七卷

漢興以來諸侯年表第五

第十八卷

高祖功臣侯者年表第六

第十九卷

惠景間侯者年表第七

第二十卷

建元以來侯者年表第八

第二十一卷

建元以來王子侯者年表第九

第二十二卷

漢興以來將相名臣年表第十  
缺 褚少孫補

第二十三卷

禮書第一  
缺 取荀子禮論補

第二十四卷

樂書第二  
缺 取樂記補

第二十五卷

律書第三  
缺 褚少孫補



第二十六卷

曆書第四

缺褚少孫補

第二十七卷

天官書第五

第二十八卷

封禪書第六

第二十九卷

河渠書第七

第三十卷

平準書第八

第三十一卷

吳太伯世家第一

第三十二卷

齊太公世家第二

第三十三卷

魯周公世家第三

第三十四卷

燕召公世家第四

第三十五卷

管蔡世家第五



管

蔡

曹

第三十六卷

陳杞世家第六

陳

杞

第三十七卷

衛康叔世家第七

第三十八卷

宋微子世家第八

第三十九卷

晉世家第九

第四十卷

楚世家第十

第四十一卷

越世家第十一

范蠡 附

第四十二卷

鄭世家第十二

第四十三卷

趙世家第十三

第四十四卷



魏世家第十四

第四十五卷

韓世家第十五

第四十六卷

田敬仲完世家第十六

第四十七卷

孔子世家第十七

第四十八卷

陳涉世家第十八

第四十九卷

外戚世家第十九

呂太后

王太后

李夫人  
邢夫人

第五十卷

楚元王世家第二十

楚元王交

第五十一卷

荆燕世家第二十一

荆王賈

燕王澤

薄太后

衛皇后

尹婕妤  
鉤弋夫人

竇太后

陳皇后以下附  
王夫人



第五十二卷

齊悼惠王世家第二十二

第五十三卷

蕭相國世家第二十三

第五十四卷

曹相國世家第二十四

第五十五卷

留侯世家第二十五

第五十六卷

陳丞相世家第二十六

王陵 附

第五十七卷

絳侯世家第二十七

條侯 附

第五十八卷

梁孝王世家第二十八

梁孝王武

梁平王襄

濟川王明

濟東王彭離

山陽哀王定

濟陰哀王不識

第五十九卷

五宗世家第二十九



河間獻王德 臨川哀王闕子

臨川閔王榮 魯共王餘 江都易王非

膠西于王端 趙王彭祖 中山靖王勝

長沙定王發 廣川惠王越 膠東康王寄

清河哀王乘 常山憲王舜 真定王平

第六十卷

三王世家第三十 缺 褚少孫補

齊王閔 燕王旦 廣陵王胥

第六十一卷

伯夷列傳第一

第六十二卷

管晏列傳第二

管仲 晏嬰

第六十三卷

老莊申韓列傳第三

老子 莊子

申不害 韓非

第六十四卷

司馬穰苴列傳第四

第六十五卷



孫子吳起列傳第五

第六十六卷

伍子胥列傳第六

第六十七卷

仲尼弟子列傳第七

第六十八卷

商君列傳第八

第六十九卷

蘇秦列傳第九

蘇代以下附

蘇厲

第七十卷

張儀列傳第十

張儀

陳軫

公孫衍

第七十一卷

樗里甘茂列傳第十一

樗里子

甘茂

甘羅

第七十二卷

穰侯列傳第十二

第七十三卷

白起王翦列傳第十三



第七十四卷

孟子荀卿列傳第十四

孟子

騶衍 附

淳于髡

慎到

騶奭

荀卿

第七十五卷

孟嘗君列傳第十五

馮驩 附

第七十六卷

平原君虞卿列傳第十六

第七十七卷

信陵君列傳第十七

第七十八卷

春申君列傳第十八

第七十九卷

范雎蔡澤列傳第十九

第八十卷

樂毅列傳第二十

第八十一卷

廉頗藺相如列傳第二十一

廉頗

藺相如

趙奢



趙括 附

李牧

第八十二卷

田單列傳第二十二

王燭 附

第八十三卷

魯仲連鄒陽列傳第二十三

第八十四卷

屈原賈誼列傳第二十四

第八十五卷

呂不韋列傳第二十五

第八十六卷

刺客列傳第二十六

曹沫

專諸

豫讓

聶政

荊軻

第八十七卷

李斯列傳第二十七

第八十八卷

蒙恬列傳第二十八

蒙毅 附

第八十九卷



張耳陳餘列傳第二十九

張敖 附

第九十卷

魏豹彭越列傳第三十

第九十一卷

黥布列傳第三十一

第九十二卷

淮陰侯列傳第三十二

第九十三卷

韓王信盧綰列傳第三十三

韓王信

盧綰

陳豨

第九十四卷

田儋列傳第三十四

田榮 田橫 以下附

第九十五卷

樊鄴列傳第三十五

樊噲

鄴商

夏侯嬰

灌嬰

第九十六卷

張丞相列傳第三十六



張蒼

周昌

周苛 附

趙堯

任敖

申屠嘉

韋賢以下續  
黃霸

魏相  
韋玄成

丙吉  
匡衡

第九十七卷

酈生陸賈列傳第三十七

酈食其

陸賈

朱建

第九十八卷

傅靳蒯成列傳第三十八

缺  
褚少孫補

傅寬

靳歙

周緤

第九十九卷

劉敬叔孫通列傳第三十九

第一百卷

季布欒布列傳第四十

第一百一卷

袁盎晁錯列傳第四十一

鄧公 附

第一百二卷

張釋之馮唐列傳第四十二

張釋之

王生

張摯

馮唐

馮遂



第一百三卷

萬石君張叔列傳第四十三

石奮

石建  
石慶

衛綰

直不疑

周文

張叔

第一百四卷

田叔列傳第四十四

田仁 附  
任安 續

第一百五卷

扁鵲倉公列傳第四十五

第一百六卷

吳王濞列傳第四十六

第一百七卷

魏其武安列傳第四十七

魏其侯

武安侯

灌夫

第一百八卷

韓長孺列傳第四十八

第一百九卷

李將軍列傳第四十九

李陵

第一百十卷



匈奴列傳第五十

第一百十一卷

衛將軍驃騎列傳第五十一

衛青

霍去病

公孫賀

李息

公孫敖

李沮

張次公

蘇建

趙信

張騫

李蔡

曹襄

韓該

郭昌

趙食其

荀彘

路博德

趙破奴

第一百十二卷

平津侯列傳第五十二

公孫弘

主父偃

徐樂  
嚴安

第一百十三卷

南越列傳第五十三

南越王尉他

蒼梧王趙光

第一百十四卷

東越列傳第五十四

第一百十五卷

朝鮮列傳第五十五

第一百十六卷



西南夷列傳第五十六

第一百十七卷

司馬相如列傳第五十七

第一百十八卷

淮南衡山列傳第五十八

淮南厲王長 淮南王安

衡山王賜

第一百十九卷

循吏列傳第五十九

孫叔敖

鄭子產

公儀休

石奢

李離

第一百二十卷

汲鄭列傳第六十

汲黯

鄭當時

第一百二十一卷

儒林列傳第六十一

申公

轅固生

韓生

伏生

董仲舒

胡毋生

瑕江

第一百二十二卷

酷吏列傳第六十二



鄧都

甯成

周陽由

趙禹

張湯

義縱

王溫舒

尹齊

楊僕

減宣

杜周

第一百二十三卷

大宛列傳第六十三

大宛

烏孫

康居

奄蔡

大月氏

安息

條枝

大夏

第一百二十四卷

游俠列傳第六十四

魯朱家

劇孟

附

郭解

第一百二十五卷

佞幸列傳第六十五

鄧通

韓嫣

李延年

第一百二十六卷

滑稽列傳第六十六

淳于髡

優孟

優旃

東方朔以下續  
東郭先生

王先生  
西門豹

第一百二十七卷



日者列傳第六十七

第一百二十八卷

龜策列傳第六十八

褚少孫補

第一百二十九卷

貨殖列傳第六十九

范蠡

計然

子貢

白圭

倚頓

烏氏

蜀卓氏

程鄭

宛孔氏

刁間

師史

任氏

第一百三十卷

太史公自序第七十



史記目錄終

史記評林卷之一

吳興凌稚隆輯校

五帝本紀第一

唐順之曰秦興滅李而宗譜不立及漢司馬遷修史記上迷黃帝下迄躡趾採世本世系而作帝紀採周譜國語而作周家由是人乃知姓氏之所出

裴駰曰凡是徐氏義稱徐姓名以別之餘者悉是駰註解并集衆家義○司馬貞索隱曰紀者記也本其事而記之故曰本紀又紀理也絲縷有紀而帝王書稱紀者言為後代綱紀也○正義曰鄭玄註中候敕省圖云德合五帝坐星者稱帝又坤靈圖云德配天地在正不在私曰帝按太史公依世本大戴禮以黃帝顓頊帝嚳唐堯虞舜為五帝譙周應劭宋均皆同而孔安國尚書序皇甫謐帝王世紀孫氏註世本竝以伏羲神農黃帝為三皇少昊顓頊高辛唐虞為五帝裴松之史目云天子稱本紀諸侯曰世家本者繫其本系故曰本紀者理也統理衆事繫之年月名之曰紀第者次序之目一者舉數之由故曰五帝本紀第一○又曰禮云動則左史書之言則右史書之正義曰左陽故記動右陰故記言

長州顯探高同邑沈玄易別



言為尚書事為春秋按春秋時置左右史故云史記也

柯維騏曰五帝之名見於孔子家語及大戴禮其說有二其一孔子答季康子以伏羲配木神農配火黃帝配土少昊配金顓頊配水此言數聖人革命改號取法於五行之帝非五帝之定名也其一則孔子所答宰予五帝德曰黃帝曰顓頊曰帝嚳曰堯曰舜太史公所述五帝紀是也厥後皇甫謐作帝王代紀蘇子由作古史鄭樵作通志竝祖孔安國以伏羲神農黃帝為三皇少昊顓頊帝嚳堯舜為五帝五峰雙湖胡氏又主秦博士天皇地皇人皇之議而以伏羲神農黃帝堯舜為五帝道原劉氏遂以為定論竊謂皆不如太史公之說為有徵耳

又曰班氏古今人表帝鴻氏歸藏氏不繫於黃帝或曰黃帝即二氏也律曆志以黃帝始垂衣裳有軒冕之服故號曰軒轅氏或曰軒轅以地名也大戴禮帝繫曰少典產軒轅五帝德曰黃帝者少典之子生而神靈長而敦敏教熊羆貔虎豹以與赤帝戰于阪泉之野太史公本紀蓋據此二篇也國語曰少典娶于有蟠氏生黃帝炎帝黃帝以姬水成炎帝以姜水成成而異德故黃帝為姬水成炎帝為姜水成成而異德也賈誼新書曰炎帝者黃帝之同父母弟也各有天下之半黃帝行道而炎帝不聽故戰涿鹿之野血流標杵賈誼之論實本國語太史公五帝贊曰余觀春秋國語其發明五帝德及帝繫姓章矣此類是也然炎帝戰野杜預謂神農之後姜氏諸史志皆曰即榆罔榆罔襲先世之號亦曰炎帝也夫榆罔乃帝裏之子克所生則非同出少典若以同出少典者為神農則神農傳帝臨魁歷榆罔已八世何由有同父兄弟豈軒轅之先世與神農為兄弟者號黃帝史失其傳乎太史公又謂黃帝徵師諸侯與蚩尤戰涿鹿之野豈賈誼所謂炎帝者指蚩尤乎或曰蚩尤姜姓亦炎帝之裔或



曰阪泉即涿鹿之地  
凡此諸說不可強合

楊慎曰五帝紀亦  
非太史公極筆

按風俗通云黃  
帝始制冠冕垂  
衣裳上棟下宇  
以避風雨禮文  
法度其事創業  
昔者光也厚也  
中和之色德四  
季與地同功故  
先黃以別之也

### 黃帝者

徐廣曰號有熊○索隱曰按有土德之瑞  
帝然也此以黃帝為五帝之首蓋依大戴禮五帝  
德又譙周宋均亦以為然而孔安國皇甫謐帝王  
代紀及孫氏註系本並以伏犧神農黃帝為三皇  
少昊高陽高辛唐虞為五帝註號有熊者以其本  
是有熊國君之子故也都軒轅之丘因以為名又  
以為號又據左傳亦號帝鴻氏也○正義曰輿地  
志云涿鹿本名彭城黃帝初都遷有熊也按黃帝  
有熊國君乃少典國君之次子號曰有熊氏又曰  
縉雲氏又曰帝鴻氏亦曰帝軒氏母曰附寶之祁  
野見大電繞北斗樞星感而懷孕二十四月而生  
黃帝於壽丘壽丘在魯東門之北今在兗州曲阜  
縣東北六里生日角龍顏有景雲之瑞以土德王  
故曰黃帝封泰山  
禪亭亭在牟陰  
有熊今河南新鄭是也○索隱曰少典者諸侯國  
號非人名也又按國語云少典娶有嬌氏女而生

### 少典之子

譙周曰有熊國君少  
典之子也皇甫謐曰

按漢書律歷志  
云黃帝始垂衣  
裳有軒冕之服  
故天下號曰軒  
轅氏

### 黃帝

黃帝炎帝然則炎帝亦少典之子炎黃二帝雖則  
承帝王代紀中間凡隔八帝五百餘年若以少典  
是其父名豈黃帝經五百餘年而始代炎帝後為  
天子乎何其年之長也又按秦本紀云顓頊氏之  
裔孫曰女脩吞玄鳥之卵而生大業大業娶少典  
氏而生栢翳明少典是國號非人名也黃帝即少  
典氏後代之子孫賈逵亦以左傳高陽氏有才子  
八人亦謂其後代子孫而稱為子是也譙周字允  
南蜀人魏散騎常侍徵不拜此註所引者是其人  
所著古史考之說也皇甫謐字士安晉人號玄晏  
先生今所引者是其  
所作帝王世紀也  
黃帝生於壽丘長於姬水因以為姓居軒轅之丘  
因以為名又以為號是本姓公孫長居姬水因改  
姓  
生而神靈弱而能言  
索隱曰弱謂幼弱時也蓋  
言所以為神異也潘岳有哀弱子篇其子未七旬  
曰弱○正義曰言神異也易曰陰陽不測之謂神  
書云人惟萬物之  
靈故謂之神靈也  
幼而徇齊  
徐廣曰墨子曰年踰  
十五則聰明心慮無



不徇通矣駟案狗疾齊速也言聖德幼而疾速也  
 ○索隱曰斯文未明今案徇齊皆德也書曰聰明  
 齊聖左傳曰子雖齊聖齊謂聖德齊肅又按孔子  
 家語及大戴禮並作獻齊一本作慧齊獻慧皆智  
 也太史公採大戴禮而為此紀今彼文無作徇者  
 史記舊本亦有作濟齊蓋古字假借徇為濟濟深  
 也義亦並通爾雅齊疾俱訓為疾尚書大傳曰多  
 聞而齊給鄭註云齊疾也今裴氏註云徇亦訓疾  
 未見所出或當讀徇為迅迅於爾雅與齊俱訓疾  
 則迅濬雖異字而音同也又爾雅曰宣徇遍也濬  
 通也是通之與通義亦相近言黃帝幼而才智周  
 徧且辯給也故墨子亦云年踰五十則聰明心慮  
 不徇通矣俗本作十五非是按謂  
 年老踰五十不聰明何得云十五  
**聰明**正義曰成謂年二十冠成人也聰明聞  
 見明辯也此以上至軒轅皆大戴禮文  
**軒轅**  
**之時神農氏世衰**皇甫謐曰易稱庖犧氏沒神農  
 農故號曰神農○索隱曰世衰謂神農氏後代子  
 孫道德衰薄非指炎帝之身即班固所謂參廬皇

張之象曰此將言  
 黃帝征伐之事必  
 先言神農弗能征  
 莫能伐以引其端  
 先反後正史家叙  
 事提綴類如此  
 柯維騏曰按世本  
 云揮夷牟黃帝之  
 矢揮夷牟黃帝之  
 臣則弓矢之始也  
 若乃伏羲造于戈  
 以飭武則于戈之  
 始也

甫謐所云帝榆罔是也○正義曰帝王世紀云神  
 農氏姜姓也母曰任姒有嬌氏女登為少典妃遊  
 華陽有神龍首感生炎帝人身牛首長於姜水有  
 聖德以火德王故號炎帝初都陳又徙魯又曰魁  
 隗氏又曰連山氏又曰列山氏括地志云厲山在  
 隨州隨縣北百里山東有石穴曰神農生於厲鄉  
 所謂列山氏也  
 春秋時為厲國  
**諸侯相侵伐暴虐百姓而神農氏**  
**弗能征於是軒轅乃習用干戈呂征不享**索隱曰  
 謂用干  
 戈以征諸侯之不朝享者本或作  
 亭亭訓直以征諸侯之不直者  
**諸侯咸來賓從**  
**而蚩尤最為暴莫能伐**應劭曰蚩尤古天子瓚曰  
 之貪者○索隱曰按此紀云諸侯相侵伐蚩尤最  
 為暴則蚩尤非為天子也又管子曰蚩尤受廬山  
 之金而作五兵明非庶人蓋諸侯號也劉向別錄  
 云孔子見魯哀公問政比三朝退而為此記故曰  
 三朝凡七篇竝入大戴禮今此文見用兵篇也○  
 正義曰龍魚河圖云黃帝攝政有蚩尤兄弟八十

沈玄易



一人竝獸身人語銅鐵額食沙造五兵仗刀戟大  
 弩威振天下誅殺無道萬民欽命黃帝行天子事  
 黃帝以仁義不能禁止蚩尤後天下復擾亂黃帝遂  
 女下授黃帝兵符伏蚩尤後天下復擾亂黃帝遂  
 盡蚩尤形像以威天下咸謂蚩尤不灰八方皆為  
 殄滅山海經云黃帝令應龍攻蚩尤蚩尤請風伯  
 雨師以從大風雨黃帝乃下天女曰魃以止雨  
 雨止遂殺蚩尤孔安國曰九黎君號蚩尤是也

**帝欲侵陵諸侯諸侯咸歸軒轅軒轅乃修德振兵**

正義曰王肅曰五行之氣○索隱曰謂春  
 振整也**治五氣**甲乙木氣夏丙丁火氣之屬是五

氣**藝五種**駟案藝樹也詩云藝之荏菽周禮曰穀  
 也索隱曰藝音藝藝種也樹也五種黍稷菽麥稻也○

用反此註所引見詩大雅生民之篇爾雅云荏菽  
 戎也郭璞曰今之胡豆鄭氏曰豆之大

者是也○正義曰度四方而安撫之**撫萬民度**

**四方**○王肅曰度四方而安撫之**教熊羆貅貔虎**

王維楨曰教熊羆  
 貅貅羆虎上古聖  
 人能馴擾禽獸其

理自然不可謂其  
 誣也

索隱曰書云如虎如貔爾雅云貔白狐禮曰前有  
 擊獸則載貔貅是也爾雅又曰貔猊似狸此六者  
 猛獸可以教戰周禮有服不氏掌教擾猛獸即古  
 服牛乘馬亦其類也○正義曰熊音雄羆音碑貔  
 音毗貅音休羆音丑于反羆如熊黃白色郭璞云  
 貔執夷虎屬也按言教士卒習戰以猛獸之名名  
 之用威**以與炎帝戰於阪泉之野**服虔曰阪泉地  
 敵也

上谷○正義曰阪音白板反括地志云阪泉今名  
 黃帝泉在媯州懷戎縣東五十六里出五里至涿  
 鹿東北與涿水合又有涿鹿故城在媯州東南五  
 十里本黃帝所都也晉太康地理志云涿鹿城東  
 一里有阪泉上有黃帝祠按**三戰然後得其志**正  
 阪泉之野則平野之地也

曰謂黃帝克**蚩尤作亂不用帝命**正義曰言蚩尤  
 炎帝之後

**於是黃帝乃徵師諸侯與蚩尤戰於涿鹿之野**

服虔曰涿鹿山名在涿郡張晏曰涿鹿在上谷○  
 索隱曰或作濁鹿古今字異耳按地理志上谷有

錢世英列



按劉氏外紀云  
蚩尤為大霧軍  
士昏迷軒轅作  
指南車以示四  
方遂禽蚩尤

涿鹿縣然則服虔云在涿郡者誤也

**遂禽殺蚩尤**

駟案皇覽曰蚩尤冢在東平郡壽張

匹絳帛民名為蚩尤旗肩髀冢在山陽郡鉅野縣重聚大小與闕冢等傳言黃帝與蚩尤戰於涿鹿之野黃帝殺之身體異處故別葬之○索隱曰按皇甫謐云黃帝使應龍殺蚩尤于凶黎之谷或曰黃帝斬蚩尤于中冀因名其地曰絕轡之野皇覽書名也記先代冢墓之處宜皇王之省覽故曰皇覽是魏人王象繆襲等所撰也

**咸尊軒轅為天子代神農氏是為黃帝天下有不**

**順者黃帝從而征之平者去之**

正義曰平服者即去也

**披山**

徐廣曰披他本亦作破字蓋當為披披者旁其邊之謂也披語誠合今世然古今不必同也○索隱曰披音如字謂披山林草木而行以通道也徐廣音披恐稍紆也

**未嘗寧居**

**東至于海登丸山**徐廣曰丸一作凡駟案地理志曰丸山在郎耶朱虛縣○索隱

曰丸音扶嚴反○正義曰丸音桓括地志云丸山即丹山在青州臨朐縣界朱虛故縣西北二十里丹水出焉凡音紆守節按地志唯有凡山蓋凡山丸山是一山耳諸處字誤或丸或凡也漢書郊祀志云禪丸山顏師古云在朱虛亦與括地志相合明丸山是也

**及岱宗**

正義曰泰山東岳也

在兗州博城縣西北三十里也

**西至于空桐**

應劭曰山名韋昭曰在隴右

**登雞頭**索隱曰山名也後漢王孟塞雞頭道在隴西一曰崆峒山之別名○正義曰括地志云空桐山在肅州祿福縣東南六十里抱朴子內篇云黃帝西見中黃子受九品之方過空桐從廣成子受自然之經即此山括地志又云笄頭山一名崆峒山在原州平陽縣西百里禹貢涇水所出輿地志云或即雞頭山也酈元云蓋大隴山異名也莊子云廣成子學道崆峒山黃帝問道於廣成子蓋在此

按二處崆峒皆云黃帝登之未詳孰是

**南至于江登熊湘**駟案封禪書曰南伐

至于召陵登熊山地理志曰湘山在長沙益陽縣

○正義曰括地志云熊耳山在商州洛縣西十里



按說文云符之為言扶也兩相符合而不差也古者以竹為之故字從竹後世詐偽蜂起以竹易得之物不足為之防於是銅鐵金銀鑄為物象而用之

齊桓公登之以望江漢也湘山一名北逐葷粥。案

編山在岳州巴陵縣南十八里也。匈奴傳曰唐虞以上有山戎獫狁葷粥居于北蠻

○索隱曰匈奴別名也唐虞已上曰山戎亦曰葷粥夏曰淳維殷曰鬼方周曰獫狁漢

曰匈奴○正義曰葷音薰粥音育。合符釜山。隱

曰合諸侯符契圭瑞而朝之於釜山猶禹會諸侯於塗山然也又按郭子橫洞冥記稱東方朔云東

海大明之墟有釜山山出瑞雲應王者之符命如堯時有赤雲之祥之類蓋黃帝黃雲之瑞故曰合

符應於釜山也○正義曰括地志云釜山在媯州懷戎縣北三里山上有舜廟而邑于涿

鹿之阿。正義曰廣平曰阿涿鹿山名已見上涿鹿地。故城在山下即黃帝所都之邑於山下平

遷徙往來無常處以師兵為營衛。正義曰環繞自衛若轅門。官名皆以雲命為雲師。應劭曰黃帝

即其遺象。故以雲紀事也春官為青雲夏官為縉雲秋官為白雲冬官為黑雲中官為黃雲張晏曰黃帝有景

雲之應因以置左右大監監于萬國。正義曰監上名師與官。監去聲下監

平聲若周邵分陝也。萬國和而鬼神山川封禪與為多焉。徐

曰多一作朋○索隱曰與音羊汝反與猶許也言萬國和同而鬼神山川封禪祭祀之事自古以來

帝皇之中推許黃帝以為多猶大也。獲寶鼎迎日推策。晉灼曰策

之也瓚曰日月朔望未來而推之故曰迎日○索隱曰封禪書曰黃帝得寶鼎神策下云於是推策

迎日則神策者神著也黃帝得著以推算歷數於是逆知節氣日辰之將來故曰推策迎日也○正

義曰策音策迎逆也黃帝受神舉風后力牧常先

大鴻以治民。鄭玄曰風后黃帝三公也班固曰力

皆帝臣也帝王世紀云黃帝夢大風吹天下之塵垢皆去又夢人執千鈞之弩驅羊萬羣帝寤而歎

曰風為號令執政者也垢去土后在也天下豈有姓風名后者哉夫千鈞之弩異力者也驅羊數萬

按淮南子云黃帝治天下而力牧泰山稽輔之或云併風后常先大鴻為六相



王鑿曰幽明之占死生之說存亡之難即易所謂仰以觀于天文是也

羣能牧民為善者也天下豈有姓力名牧者也於是依二占而求之得風后於海隅登以為相得力牧於大澤進以為將黃帝因著占夢經十一卷藝文志云風后兵法十三篇圖三卷孤虛二十卷力牧兵法十五篇鄭玄云風后黃帝之三公也按黃帝仰天地置列侯眾官以風后配上台天老配中台五聖配下台謂之三公也封禪書云鬼史區號大鴻黃帝大臣也灰葬雍故鴻冢是藝文志云鬼容區區兵法  
**順天地之紀**正義曰言黃帝順天三篇也  
**幽明**正義曰幽陰明陽也占數也言陰陽五之占行黃帝占數而知之此文見大戴禮  
**之說**徐廣曰一云幽明之數合灰生之說○正義曰說謂儀制也民之生灰此謂作儀制禮則之說存亡之難索隱曰存亡猶安危也易曰危者安事是非未盡假以往來之詞則曰難又上文有灰生之說故此云存亡之難所以韓非著書有說林說難也○正義曰難音乃憚反存亡猶生灰也黃帝之前未有衣裳屋宇及黃帝造屋宇制衣服營

按旁羅乃測天度之器如今之日晷地羅也

殯葬萬民故**時播百穀草木**王肅曰時是也○索隱曰存亡之難  
**淳化鳥獸蟲蛾**索隱曰為一句○正義曰言順四時之所置  
**水波土石金玉**徐廣曰波而布種百穀草木也  
**勤心力耳目節用水火材物**正義曰節時節也水禁放也材木也物事也言黃帝教民江湖陂澤山林原隰皆收採禁捕以時用之有節令得其利也大戴禮云宰我問於孔子曰予聞榮伊曰黃帝三百年請問黃帝者人耶何以至三百年孔子曰勞  
**勞**言天不異災土無別害水少波浪山出珍寶也  
**日蟲無**索隱曰旁非一方羅廣布也今按大戴禮作歷離離即羅也言帝德旁羅日月星辰水波及至土石金玉謂日月揚光海水不波山不藏珍皆是帝德廣被也○正義曰旁羅猶遍布也日月陰陽時節也星二十八宿也辰日月所會也水波瀾漪也  
**旁羅日月星辰水波土石金玉**徐廣曰波足曰旁



歐陽修曰遷所作本紀出于大戴禮世本諸書今依其說圖而考之堯舜夏商周皆出黃帝堯之崩也下傳其四世孫舜七之崩也復上傳其四世祖禹而舜禹皆壽百歲稷契與高辛為子乃同父異母之兄弟而以世次而下之湯與王季同世湯下傳十六世為紂王季下傳一世為文王二世而為武王是文王十五世孫而武王

勤心力耳目節用水火材物生而民得其利百年久而民畏其神百年以而民用其教百年故曰三百年也  
**有土德之瑞故號黃帝。**索隱曰炎帝火黃帝也見是也蠙土精大五六圍長十餘丈蠙音引○正義曰蠙音以刃反  
**黃帝二十五子其得姓者十四人**索隱曰舊解破四為三言得姓帝之子二十五宗其得姓者十四人為十二姓姬酉祁已滕葳任荀僖姁嫫依是也唯青陽與夷鼓同已姓又云青陽與蒼林為姬姓是則十四人為十二姓其文甚明唯姬姓再稱青陽與蒼林蓋國語文誤所以致令前儒共疑其姬姓青陽當為玄囂是帝嚳祖本與黃帝同姬姓其國語上文青陽即是少昊金天氏為已姓者耳既理在不疑無煩破四為三○正義曰僖音力其反姁其吉反嫫音在宣  
**黃帝居軒轅之丘**皇甫謐曰受國於有熊居反以爲號山海經曰在窮山之際西射之南張晏曰作軒冕之服故謂之軒轅而娶於西

以十四祖伐十四世孫而代之豈不謬哉

按古史補少昊紀云帝少昊金天氏曰摯亦曰青陽都於曲阜其立也鳳鳥適至故以鳥紀為鳥氏歷正也玄鳥氏司分者也伯趙氏司至者也青鳥氏司啓者也丹鳥氏司閉者也祝鳩氏

**陵之女。**正義曰西陵國名也  
**是為嫫祖。**徐廣曰祖一作組嫫曰雷祖音力堆反  
**嫫祖為黃帝正妃。**索隱曰按黃后妃四星皇甫謐云元妃西陵氏女曰嫫祖生昌意次妃方雷氏女曰女節生青陽次妃彤魚氏女生夷鼓一名蒼林次妃嫫母班在三人之下按國語夷鼓蒼林是二人又按漢書古今人表彤魚氏生夷鼓嫫母生蒼林不得如謐所說太史公乃據大戴禮以嫫祖生昌意及玄囂玄囂即青陽也皇甫謐以青陽為少昊乃方雷氏所生是其所見異也  
**生二子其後皆有天下。**  
**其一曰玄囂是為青陽。**索隱曰玄囂帝嚳之祖按青陽即少昊也今此紀下云玄囂不得在帝位則太史公意青陽非少昊明矣而此又云玄囂是為青陽當是誤也謂二人皆黃帝子竝列其名所以前史因誤以玄囂青陽為一人耳宋衷又云玄囂青陽是為少昊繼黃帝立者而史不敘蓋少昊金德王非五運之次故敘五帝不數之也  
**青陽**







雨潤養萬物也故已依治氣以教化索隱曰謂理馮之制義也制古制字西至于流沙駟案地理志曰流沙在張掖居東至于蟠

于交趾正義曰趾音止交州也西至于流沙駟案地理志曰東至于蟠

木駟案海外經曰東海中有山焉名曰度索上有大桃樹屈蟠三千里東北有門名曰鬼門萬鬼

所聚也天帝使神人守之一名鬱壘主閱領萬鬼若害人之鬼以葦索縛之射以桃弧投虎食也

動靜之物正義曰動物謂鳥獸之類靜物謂草木之類小大之神正義曰大

謂五嶽四瀆小日月所照莫不砥屬王肅曰砥平也四遠皆平

而來服屬索隱曰依王肅音止屬據大戴禮作砥礪也帝顓頊生子曰窮蟬

索隱曰系本作窮係宋衷云一云窮係諡也正義曰帝舜之高祖也顓頊崩皇甫謐曰

在位七十八年年九十八皇覽曰顓頊冢在東郡濮陽頓丘城門外廣陽里中頓丘者城門名頓丘

道索隱曰皇甫謐云據左氏歲在鶉火而崩葬東郡又山海經曰顓頊葬鮒魚山之陽九嬪葬其

陰也而玄囂之孫高辛立是為帝嚳

帝嚳高辛者張晏曰少昊之前天下之號象其德顓頊以來天下之號因其名高陽高

辛皆所興之地名顓頊與嚳皆以字為號上古質故也索隱曰宋衷云高辛地名因以為號嚳名

也皇甫謐云帝嚳名交也正義曰帝王紀云嚳母無聞焉黃帝之曾孫也高

辛父曰蟠極正義曰蟠音居兆反本作橋音同又巨遙反帝堯之祖也蟠極父

曰玄囂玄囂父曰黃帝自玄囂與蟠極皆不得在

位至高辛即帝位皇甫謐曰都亳今河南偃師是高辛於顓頊為

族子高辛生而神靈自言其名正義曰帝王紀云帝嚳高辛姬姓也

按風俗通云嚳者考也成也言其考明法度醇美也

按此逆推世次之法自下而上者也既詳言之必用繳結語則文有闔關



其母生見其神異自言其名曰爰齟亂有德年普  
 十五而佐顓頊三十登位都亳以人事紀官也  
 施利物不於其身聰以知遠明以察微順天之義  
 知民之急仁而威惠而信修身而天下服取地之  
 財而節用之撫教萬民而利誨之曆日月而迎送  
 之正義曰言作歷望望晦朔日月未至而迎之過而送之上迎日推策是也明鬼神而  
 敬事之正義曰天神曰神人神曰鬼又云聖人之精氣謂之神賢人之精氣謂之鬼言明識鬼神而敬事也其色郁郁其德嶷嶷索隱曰郁郁猶穆穆也嶷嶷德高也今案  
 大戴禮郁作其動也時其服也士索隱曰舉動應神嶷作侯服言其公且廉也帝嚳漑執中而徧天下徐廣曰古既字作尹○索隱曰即尚書允執厥中是也○正義曰漑音既言帝嚳治民若水之漑灌平等而執中正

按博物志云帝  
 嚳有四妃一生  
 帝嚳一生帝堯  
 一生商之先一  
 生周之先

楊慎曰姬訾辰名  
 蓋古之天官因以  
 為氏

通於天日月所照風雨所至莫不從服正義曰以下也  
 也帝嚳娶陳鋒氏女正義曰鋒音峰又作豐帝王紀云帝嚳有四妃上其子皆有天下元妃有郇氏女曰姜嫄生后稷次妃有娥氏女曰簡狄生高次妃陳豐氏女曰慶都生放勳次妃姬訾氏女曰生放勳正義曰放音方往反勳常儀生帝嚳也亦作勳音許云反言堯能放上代之功故曰放勳諡堯姓伊祁氏帝紀云帝堯陶唐氏祁姓也母慶都十四月生堯娶  
 而摯代立帝摯立不善崩索隱曰古本作不著音善謂微弱不著猶不著明衛宏云摯立九年而唐侯德盛因禪位焉○正義曰帝王紀云帝摯之母於四人中班最在下而摯於兄弟最長得登帝位封異母弟放勳為唐侯摯在位九年政微弱而唐



按風俗通云堯者高也饒也言其隆與煥炳最高明也  
按自帝堯者至合和万国為一段

柯維騏曰太史公本五帝德以放勳重華文命為名孔安國尚書傳則以堯舜禹為名顧安國之說宋儒宗之馬融諸人以堯舜禹為謚蓋以夏商以前以號為謚也或問黃帝公孫姓

侯德盛諸侯歸之摯服其義乃率羣臣造唐而致禪唐侯自知有天命乃受帝禪乃封摯於高辛今定州唐縣也

**帝堯者**

駟案謚法曰翼善傳聖曰堯○索隱曰堯謚云堯初生時其母在三阿之南寄於伊祁氏案皇甫

家故從母所居為姓也○正義曰徐廣云號陶唐

帝王紀云堯都平陽於詩為唐國徐才宗國都城記云唐國帝堯之裔于所封其北帝夏禹都漢曰

太原郡在古冀州太行恒山之西其南有晉水括

地志云今晉州所理平陽故城是也平陽河水一名晉

**放勳**

徐廣曰號陶唐皇甫謐曰堯以甲申歲天子事辛巳崩年百

十八在位九十八年

**其仁如天** 索隱曰如天之涵養也

**其知**

索隱曰如日之照臨

**如神**

索隱曰如神之微妙也

**就之如日**

索隱曰如日之覆渥言德化廣

**望之如雲**

索隱曰如雲之覆渥言德化廣

**富而不驕**

索隱曰舒猶慢也

**賢而不舒**

索隱曰舒猶慢也

曰如百穀之仰膏雨也

**富而不驕**

索隱曰舒猶慢也

**黃收純衣**

徐廣曰純一作絞駟案太古冠冕圖

玄曰純衣士之祭服○索隱曰收禮記曰野夫黃冠鄭

色黃故曰黃收象古質素也純讀曰緇

**白馬能明馴德**

徐廣曰馴古訓字○索隱曰史記

德能順人也案尚書作俊德孔安國

云能明用俊德之士與此文意別也

**以親九族**

九

**族既睦便章百姓**

徐廣曰下云便程東作然則訓

孔安國曰百姓百官鄭玄曰百姓羣臣之父子兄

弟○索隱曰古文尚書作平此文蓋讀平為浦耕

反平既訓便因作便章其今文作辯章古平字亦

作便音婢緣反便則訓辯遂為辯章鄒誕生本亦

**百姓昭明合和萬國乃命羲和**

孔安國曰重黎

世掌天地之官○正義曰呂刑傳云重即羲黎即

和雖別為氏族而出自重黎也按聖人不獨治必

何良俊曰太史公作五帝本紀其堯舜紀全用二典成篇中間畧加點竄便知太史公之文

王鑿曰凡用尚書文字異者或太史公所見別本不同或古今文字異或改用訓解字或全句改者讀之當有

按自命羲和至眾功皆與為一段

易順之

易順之

夏似姓商子姓周姬姓何史迂於堯舜闕而不載世傳堯姓伊祈氏舜姓姚氏要之世遠莫稽云



須賢輔乃命相天地之官敬順昊天正義曰敬猶若周禮天官卿地官卿也

昊然廣大故云昊天釋天云春為蒼天夏為昊天秋為旻天冬為上天而獨言昊天者以堯能敬天

大故以昊數法日月星辰正義曰曆數之法日之大言之中之星日月所會之辰定

敬授民時索隱曰尚書作曆象日月

則此言數法是訓曆象二字謂命義和以曆數之法觀察日月星辰之早晚以敬授人時也○正義

曰尚書考靈耀云主春者張昏中可以種稷主夏者火昏中可以種黍菽主秋者虛昏中可以種麥

主冬者昴昏中可以收斂也天子視四星之中知民緩急故云敬授民時也

分命羲仲居郁夷曰暘谷尚書作嵎夷孔安國曰東表之地

之官○索隱曰史記舊本作湯谷今竝依尚書字案淮南子曰日出湯谷浴於咸池則湯谷亦有他

地名太史公博採經記而為此史廣記異聞不必證明矣又下曰味谷徐廣云一作柳柳亦日入處

皆依尚書蓋郁夷亦地之別名也○正義曰郁音隅陽或作暘禹貢青州云嵎夷既略按嵎夷青州也堯命羲仲理東方青州嵎夷之地日所出處名曰陽明之谷羲仲主東方之官若周禮春官敬

道日出便程東作孔安國曰敬道出日平均次序

劉伯莊傳皆依古史作平秩音然尚書大傳曰辯秩東作則是訓秩為程言便課其作程者也○正

義曰道音導便程竝如字後同導訓也三春主東故言日出耕作在春故言東作命義仲恭勤道訓

萬民東作之鳥南星鳥以殷中春孔安國曰日中謂春分之日也

鳥南方朱鳥七宿也殷正也春分之昏鳥星畢見以正仲春之氣節轉以推孟季則可知也○正義

曰下中音仲其民析鳥獸字微孔安國曰春事既起丁壯就功言其

民老壯分析也乳化曰字尚書申命義叔居南交

微作尾字說文云尾交接也

孔安國曰夏與春交此治南方之官也○索隱曰孔註未是然則冬與秋交何故下無其文且東嵎

湯慎曰殷之為言正也正即正朔也所謂四殷者即四朔也皆敬天時而勤民事也故下文遂言民事

按蔡沈傳云析分散也先是冬寒民聚于隩至是則以民之散處而驗其氣之温也



余有丁曰按譌尚書作訛書傳云敬致周禮所謂冬夏致日蓋以夏至之日中祠日而致其景如所謂日全之景尺有五寸謂之地中者也

按書傳云因析而又析以氣愈熱而民愈散也

夷西昧谷北幽都三方皆言地而夏獨不言地乃云與春交斯不例之甚也然南方地有名交趾者或古文略舉一字名地南交則周禮夏官卿也○正義曰義叔主南方官若周禮夏官卿也便

程南譌敬致之事敬行其教化也○索隱曰為依字讀春言東作夏言南譌皆耕作營為勸農之事孔安國強讀為訛字雖則訓化解釋亦甚紆回也○正義曰譌音于偽反命義叔宜恭勤民事致其種殖使有程期也日永星火

以正中夏之孔安國曰永長也謂夏至之日火蒼龍夏之節馬融王肅謂日長晝漏六十刻鄭玄曰五十五刻其民因鳥獸革

國曰因謂老弱因就在田之丁壯以助農也夏時鳥獸毛羽希少改易也革改也申命和

仲居西土徐廣曰一無土字以為西者今天水之西縣也駟案鄭玄曰西者隴西之西今人謂之曰昧谷徐廣曰一作柳谷駟案孔安國曰

兌山日入于谷而天下冥故曰昧谷此

按虛有三音一音區一音嘘一音丘

按書傳云夷平也言暑盛而人氣平也

楊慎曰厥民析者冬寒无事並入室

冬寒无事並入室

就功重春耕也厥

民因者老弱因就

田之丁壯以助農

也急夏耘也厥民

夷者老壯在田与

夏平也及秋收也

厥民煥者民改歲

入此室處以避風

寒也謹冬藏也此

居治西方之官掌秋天之政也○正義曰和仲主西方之官若周禮秋官卿也敬道日入

便程西成方萬物成也夜中星虛以正中秋

國曰春言日秋言夜互相備也虛玄武之中星亦言七星皆以秋分日見以正三秋也○索隱曰虛

舊依字讀而鄒誕生音墟案其民夷易鳥獸毛毳

虛星主墳墓鄒氏頗得其理申命和叔居北

夏平也毳理也毛更生曰毳理與申命和叔居北

方曰幽都孔安國曰北海經曰北海之內有山名幽都蓋是也○正義曰按北方幽州陰聚之也便在伏

命和叔居理之北方之官若周禮冬官卿便在伏物索隱曰使和叔察北方藏伏之物謂人畜積聚



鄭玄曰四其民燠鳥獸徐廣曰翫音茸駟案

鳥獸皆生翫毳孔安國曰民入室處

細毛以自溫也歲三百六十六日以閏月正四時

索隱曰夫周天三百六十五度四分度之一是天

度數也而日行遲一歲一周天月行疾一月一周

天日一曰行一度月一曰行十三度十九分度之

七至二十九日半彊月行天一月又逐及日而與

會一年十二會是為十二月每月二十九日過半

六日小歲三百六十五日舉全數云六十六日其

實一歲唯餘十一日弱未滿三歲已成一月則置

閏若三年不置閏則正月為二月九年差三月則

以春為夏十七年差六月則四時皆反以此四時

不正歲不成矣故傳曰歸信飭百官徐廣曰

餘於終事則不悖是也古勅字眾功

皆興堯曰誰可順此事正義曰言將登放齊曰嗣

子丹朱開明孔安國曰放齊臣名○正義曰放音

方往反鄭玄云帝堯胤嗣之子名曰

丹朱開明也按開解而達也帝王紀云堯娶散宜

氏女曰女皇生丹朱汲冢紀年云后稷放帝子丹

朱范汪荊州記云丹水縣在丹川堯子朱之所封

也括地志云丹朱故城在鄧州內鄉縣西南百三

十里丹朱故為縣堯曰吁頑凶不用孔安國曰吁疑怪之

口不道忠信之言為囂心不則德義之經為頑堯

凶訟也言丹朱心既頑囂又好爭訟不可用之堯

-2 268 33 869" data-label="Text">

又曰誰可者謹堯曰共工芴聚布功可用孔安國

按自堯又曰嗟  
四岳至功用不  
成為一段

臣名鄭玄曰共工水官名堯曰共工善言其用僻

似恭漫天不可正義曰漫音莫于反共工善為言

天不可堯又曰嗟四嶽鄭玄曰四嶽四時官主方

水問四嶽誰能理也孔安國云四嶽即上湯湯洪

-2 268 33 869" data-label="Text">

義和四子也分掌四嶽之諸侯故稱焉

水滔天浩浩懷山襄陵孔安國曰懷包襄上也○

正義曰湯音商今讀如字

文半



何孟春曰堯之用  
鯀九載之民命亦  
可試乎宋私試策  
以舜問而不能答  
予曰後漢鄭與傳  
有言堯知鯀不可  
用而用之者是屈  
已之明因人之心  
也  
按自堯曰嗟四  
岳至以觀天命  
為一段

湯湯廣平之貌言水奔突有所滌除地上之物為  
水漂流湯湯然按懷藏包裹之義故懷為包釋言  
以襄為駕駕乘牛馬皆在上也言  
水襄上乘陵浩浩盛大勢若漫天  
使治者皆曰鯀可馬融曰鯀臣名禹父堯曰鯀負命毀族不  
可正義曰負音佩依字通負違也族類也鯀性很  
也戾違負教命毀敗善類不可用也詩云貪人敗  
也類嶽曰異哉試不可用而已正義曰異音異孔安  
餘人盡已唯鯀正義曰爾雅釋天云載歲也夏曰祀周曰年唐虞  
可試無成乃退正義曰爾雅釋天云載歲也夏曰祀周曰年唐虞  
曰載李巡云各自紀事不相襲也孫炎云歲取星  
行一次也祀取四時祭祀一訖也年取年穀一熟  
也載取萬物始更終也載者年之別名故以載為  
年也按功用不成水害不息故放退也至  
明年得舜乃極之羽山而用其子禹也

四嶽朕在位七十載汝能庸命踐朕位鄭玄曰言  
汝諸侯之

楊慎曰舜娶堯二  
女據史記世次言  
為曾祖姑人倫之  
理必不若是按韓  
詩外傳云戰國處  
士訛舜曰兼二女  
非達理也使堯舜  
果同族其不率以

中有能順事用天命者入處我位統治天子之事  
者乎○正義曰孔安國云堯年十六以唐侯升為  
天子在位七十載時嶽應曰鄙德忝帝位。正義曰  
八十六老將求代也云鄙俚無德若便行天子事堯曰悉舉賢戚及疏  
是辱帝位言已等不堪也  
遠隱匿者眾皆言於堯曰有矜在民間曰虞舜孔  
國曰無妻曰矜○堯曰然朕聞之其何如嶽曰盲  
者子父頑母嚚弟傲能和以孝。丞丞治不至姦正  
曰丞之升反進也言父頑母嚚弟傲舜  
皆和以孝進之於善不至於姦惡也  
堯曰吾其  
試哉正義曰欲以二女試於是堯妻之二女正義  
音七計反二女娥皇女英也娥皇無子女  
英生商均舜升天子娥皇為后女英為妃  
觀其德  
於二女正義曰視其為德行於舜飭下二女於嬀



為訛而止記其兼  
乎以此太史公之  
說謬矣故李者一  
以經為主而按史  
之是非可也

楊慎曰按宰我問  
書云納于大麓烈  
風雷雨弗迷何謂  
也孔子曰此言人  
事之應乎天也堯

既得舜歷試諸難  
使大錄万机之政  
是故陰陽清和五  
星來備風雨各以  
其應不有迷錯愆  
伏明舜之行合于  
天也此說与註疏  
合意古相傳如此  
今以大麓為山麓  
是堯納舜于荒險  
之地而以狂風霹  
靂試其命何異于  
茅山道士之問法  
哉

按書傳云文祖  
堯始祖之廟

內。孔安國曰舜所居水之汭。○索隱曰列女傳云  
二女長曰娥皇次曰女英系本作女瑩大戴禮  
作女媭皇甫謐云媭水在河東虞縣歷山西汭水  
涯也猶洛汭渭汭然也。○正義曰飭音勅下音胡  
亞反汭音芮舜能整齊二女以義理下二女之心  
於媭汭使行婦道於虞氏也括地志云媭源汭水  
出蒲州河東南山許慎云水涯曰汭按地記云河  
東郡青山東山中有二泉下南流者媭水北流者  
汭水二水異泉合流出谷西注河媭水北口汭也  
又云河東縣二里故蒲坂城舜所都也城中有舜  
廟城外有舜如婦禮堯善之乃使舜慎和五典。鄭  
宅及二妃壇。○五典五教也蓋試以司徒之職。五典能從乃徧入百官百官時

序賓於四門。四門穆穆諸侯遠方賓客皆敬。○馬融  
曰四方之門諸侯羣臣朝者舜賓迎之皆有美德也。堯使舜入山林川澤暴  
風雷雨舜行不迷。○索隱曰尚書云納于大麓穀梁  
傳云山林屬於山曰麓是山足曰

麓故此以為入山林不迷孔氏以麓訓  
錄言令舜大錄萬機之政與此不同。堯以為聖

召舜曰女謀事至而言可績三年矣。○鄭玄曰三年  
後三女登帝位舜讓於德不懌。○徐廣曰音亦今文  
也。○索隱曰古文作不嗣今文作不怡怡即懌也  
謂辭讓於德不堪所以心意不悅懌也俗本作澤  
誤爾亦。正月上日。○馬融曰上日朔日也。○正義曰  
當為懌。鄭玄云帝王易代莫不改正建  
朔舜正建子此時未改。舜受終於文祖。文祖者堯

大祖也。○鄭玄曰文祖者五府之大名猶周之明堂  
○索隱曰尚書帝命驗曰五府五帝之廟  
蒼曰靈府赤曰文祖黃曰神斗白曰顯紀黑曰玄  
矩唐虞謂之五府夏謂世室殷謂重屋周謂明堂  
皆祀五帝之所也。○正義曰舜受堯終帝之事於  
文祖也尚書帝命驗云帝者承天立府以尊天重  
象也五府者黃曰神斗註云唐虞謂之天府夏謂  
之正室殷謂之重屋周謂之明堂皆祀五帝之所

之正室殷謂之重屋周謂之明堂皆祀五帝之所



按自璿璣玉衡至四罪而天下咸服一段

也文祖者赤帝燔怒之府名曰文祖火精光明文章之祖故謂之文祖周曰明堂神斗者黃帝含樞紐之府名曰神斗斗主也土精澄靜四行之主故謂之神斗周曰太室顯紀者白帝招拒之府名顯紀紀法也金精斷割萬物故謂之顯紀周曰總章玄矩者黑帝光紀之府名曰玄矩矩法也水精玄昧能權輕重故謂之玄矩周曰玄堂靈府於是帝者蒼帝靈威仰之府名曰靈府周曰青陽

**堯老命舜攝行天子之政以觀天命舜乃在璿璣玉衡以齊七政**鄭玄曰璿璣玉衡渾天儀也七政日月五星也○正義曰說文云璿璣赤玉也按舜雖受堯命猶不自安更以璿璣玉衡以正天文幾為運轉衡為橫簫運璣使動於下以衡望之是王者正天文器也觀其齊與不齊今七政齊則已受禪為是蔡邕云玉衡長八尺孔徑一寸下端望之以視星宿竝縣璣以象天而以衡望之轉璣窺衡以知星宿璣徑八尺圓周二尺五寸而強也鄭玄云運轉者為璣持正者為衡尚書大傳云政者齊中也謂春秋冬夏天文地理人道所

按揖封禪書作輯依尚書之舊也

以為政也道正而萬事遂類於上帝鄭玄曰禮祭順成故天道政之大也

○正義曰五經異義云非時祭天謂之類言以事類告也時舜告攝非常祭也王制云天子將出類于上帝鄭玄云昊天上帝謂天皇大帝北辰之星

**禋于六宗**鄭玄曰六宗命風師雨師也駟案六宗義眾矣愚謂鄭說為長○正義曰周語云精意以享曰禋也孫炎云禋潔敬之祭也按星五星緯也辰日月所會十二次也司中司命文昌第五四星也風師箕星也雨師畢星也孔安國云四時寒暑也日月星也水旱也禮祭法云埋少牢於大昭祭時也禋於坎壇祭寒暑也王宮祭日也夜明祭月也幽祭星雩祭祭水旱也司馬彪續漢書云安帝立六宗祀於洛陽城西北亥地禮北社魏因之至晉初荀顛言新祀以六宗之神諸家說不同乃廢之也

**于山川**正義曰望者遙望而祭山川也山川五嶽四瀆也爾雅云梁山晉望也

**羣神**徐廣曰辯音班駟案鄭玄曰羣神若丘

**揖五**按揖封禪書作輯依尚書之舊也



瑞擇吉日見四嶽諸牧班瑞馬融曰揖歛也五

執以為瑞信也堯將禪舜使羣牧歛之使舜親往

班之正義曰揖音集周禮典瑞云王執鎮圭尺

二寸公執桓圭九寸侯執信圭七寸伯執躬圭五

寸子執穀璧男執蒲璧皆五寸言五瑞者王不在

中也孔文詳云宋末會稽修禹廟於廟庭山土中

得五等圭璧百餘枚形與周禮同皆短小此即禹

會諸侯於會稽執以禮山神歲二月東巡狩至於

而埋之其壁今猶有在也

岱宗柴馬融曰舜受終後五年之二月鄭玄曰建

義曰按既班瑞羣后即東巡者守土之諸侯會岱

宗之嶽焚柴告至也王者巡狩以諸侯自專一國

威福任已恐其擁遏上命澤不下流故巡行問人

疾苦也風俗通云太山之尊者一日岱宗始也長

也萬物之始陰陽交代故為五嶽之長望秩於山

也按二月仲月也仲中也言得其中也

川正義曰乃以秩望祭東方諸侯境內之名山

大川也言秩者五嶽視三公四瀆視諸侯

遂

見東方君長合時月正日鄭玄曰協正四時之月

正義曰既見東方君長乃合同四時氣節月之大

小日之甲乙使齊一也周禮太史掌正歲年以序

事頒正朔於邦國則節氣海朔皆天子頒之

猶恐諸侯國異或不齊同因巡狩合正之

同律

度量衡鄭玄曰同音律度丈尺量斗斛衡斤兩也

斛衡之斤兩皆使天下相同無制度長短輕重異

也漢律志云虞書云同律度量衡所以齊遠近立

民信也律有十二陽六為律陰六為呂律以統氣

類物一曰黃鍾二曰太簇三曰姑洗四曰蕤賓五

曰夷則六曰應鍾四曰大呂五曰夾鍾六曰中呂度

者分寸尺丈引也所以度長短也本起黃鍾之管

長以子穀秬黍中者一黍為一分十分為一寸十

寸為尺十尺為丈十丈為引而五度審矣量者龠

合升斗斛也所以量多少也本起黃鍾之龠以子

穀秬黍中者千有二百實為一龠十龠為合十合

為升十升為斗十斗為斛而五量嘉矣衡權者銖

為升十升為斗十斗為斛而五量嘉矣衡權者銖

為升十升為斗十斗為斛而五量嘉矣衡權者銖

為升十升為斗十斗為斛而五量嘉矣衡權者銖

為升十升為斗十斗為斛而五量嘉矣衡權者銖

為升十升為斗十斗為斛而五量嘉矣衡權者銖

為升十升為斗十斗為斛而五量嘉矣衡權者銖

為升十升為斗十斗為斛而五量嘉矣衡權者銖

為升十升為斗十斗為斛而五量嘉矣衡權者銖

為升十升為斗十斗為斛而五量嘉矣衡權者銖

為升十升為斗十斗為斛而五量嘉矣衡權者銖

為升十升為斗十斗為斛而五量嘉矣衡權者銖

為升十升為斗十斗為斛而五量嘉矣衡權者銖

為升十升為斗十斗為斛而五量嘉矣衡權者銖

為升十升為斗十斗為斛而五量嘉矣衡權者銖

為升十升為斗十斗為斛而五量嘉矣衡權者銖

為升十升為斗十斗為斛而五量嘉矣衡權者銖

為升十升為斗十斗為斛而五量嘉矣衡權者銖

為升十升為斗十斗為斛而五量嘉矣衡權者銖

為升十升為斗十斗為斛而五量嘉矣衡權者銖

為升十升為斗十斗為斛而五量嘉矣衡權者銖

為升十升為斗十斗為斛而五量嘉矣衡權者銖

為升十升為斗十斗為斛而五量嘉矣衡權者銖

為升十升為斗十斗為斛而五量嘉矣衡權者銖

為升十升為斗十斗為斛而五量嘉矣衡權者銖

為升十升為斗十斗為斛而五量嘉矣衡權者銖

為升十升為斗十斗為斛而五量嘉矣衡權者銖

為升十升為斗十斗為斛而五量嘉矣衡權者銖



兩斤鈞石也所以秤物輕重也本起於黃鍾之一  
 龠容千二百黍重十二銖二十四銖為兩十六兩  
 而五權謹矣衡平也權重也**修五禮**賓軍嘉也○  
 正義曰周禮以吉禮事邦國之鬼神祇以凶禮哀  
 邦國之憂以賓禮親邦國以軍禮同邦國以嘉禮  
 親萬民也尚書堯典云類于上帝吉禮也如喪考  
 妣凶禮也羣后四朝賓禮也大禹謨云汝徂征軍  
 禮也堯典云女于時**五玉**鄭玄曰即五瑞也執  
 嘉禮也女音女慮反**帛**鄭玄曰帛所以薦玉也必  
 馬融曰三孤所執也鄭玄曰帛所以薦玉也必  
 三者高陽氏後用赤繒高辛氏後用黑繒其餘  
 諸侯皆用白繒○正義曰孔安國云諸侯世子執  
 纁公之孤執玄附庸之君執黃也按三統紀推伏  
 義為天統色尚赤神農為地統色尚黑黃帝為人  
 統色尚白少昊黃帝子亦尚白故高陽氏又天統  
 亦尚赤堯為**二生**正義曰羔鴈也鄭玄註周禮太  
 人統故用白**二生**宗伯云羔小羊也鄭玄註周禮太  
 其類也鴈取其候時而行也卿執羔**一夙**正義曰  
 大夫執鴈按羔鴈性馴可生為贄

按書傳云如同  
 也五器五禮之  
 器也

融云一夙雉士所執也按不可生為**為擊**馬融曰  
 贄故夙雉取其守介夙不失節也○正義曰擊音  
 羔鴈卿大夫所執一夙雉士所執○正義曰擊音  
 至贄執也鄭玄云贄之言至所以自致也韋昭云  
 贄六贄皮帛卿執羔大夫執鴈如**五器**卒乃復馬  
 士執雉庶人執鹿工商執雞也**如五器**卒乃復馬  
 曰五器上五玉五禮終則還之三帛已**五月南**  
 下不還也○正義曰卒音子律反復音伏  
**巡狩**八月西巡狩十一月北巡狩皆如初歸至于  
 祖禰廟正義曰禰音乃禮反何休用特牛禮五歲  
 一巡狩羣后四朝鄭玄曰巡狩之年諸侯見於方  
 來朝於京師也**徧告以言**正義曰徧音遍言遍  
 告天子治理之言也**明試以功**  
**車服以庸**正義曰孔安國云功成則**肇十有二州**  
**決川**馬融曰禹平水土置九州舜以冀州之北廣  
 大分置并州燕齊遼遠分燕置幽州分齊為

戰

戰



按書傳云象如天之垂象以示人也

按書傳云木末垂草官府之刑也

按書傳云青謂過誤災謂不幸

史記卷一

五帝本紀

五

營州於是為十二州也鄭玄曰更為之定界濟水害也

象以典刑。馬融曰言常之刑無犯之者但有其象無其人也。○正義曰孔安國云象法也法用常刑用不越法也

宥五刑。馬融曰流放宥寬也。○曰幼少二曰老耄三宥一曰弗識二曰過失三曰遺忘也。鄭玄云

鞭作官刑。馬融曰為辨治官事者為刑。○曰過失三曰遺忘也。鄭玄云

作贖刑。馬融曰金贖罪坐不戒慎者。○青赦過赦。鄭

曰青赦為人作患者。○怙終賊刑。徐廣曰終一作也過失雖有害則赦之。○惟刑之靜哉。徐廣曰惟刑之謚哉爾雅曰謚靜也。○索隱曰案古文作

惟刑之謚哉。爾雅曰謚靜也。○索隱曰案古文作惟刑之謚哉。伏生口誦卹謚聲近遂作謚也

謹堯進言共工。正義曰謹堯渾沌也共工窮奇也

臣堯流四凶投諸四裔以禦魑魅也。堯曰不可而試之工師。正義曰

今大匠共工果淫辟。正義曰辟音疋亦反。四嶽舉鯀治鴻水。卿也。

堯以為不可。嶽彊請試之。試之而無功。故百姓不

便。三苗在江淮荆州。馬融曰三苗國名也。○正義

命虞有三苗。夏有觀扈。孔安國云縉雲氏之後為諸侯號饗餐也。吳起云三苗之國左洞庭而右彭

蠡。按洞庭湖名在岳州巴陵西南一里南與青草湖連。彭蠡湖名在江州浔陽縣東南五十二里以

天子在北故洞庭在西為左彭蠡在東為右。今江州鄂州岳州三苗之地也。准讀曰匯音胡罪反。今

彭蠡湖也。本屬荊州尚書云南入于江東匯澤為彭蠡是也。數為亂於是舜歸

而言於帝。請流共工于幽陵。馬融曰北裔也。○正

皆作幽州。括地志云故冀城在檀州燕樂縣界。故老傳云舜流共工幽州居此城神異經云西北荒

王安石曰。鯀之治水雖方命圯族而其才則群臣皆莫及。然則舍鯀而孰使哉。當此時禹蓋尚少而舜猶伏于下也。

王安石曰。鯀之治水雖方命圯族而其才則群臣皆莫及。然則舍鯀而孰使哉。當此時禹蓋尚少而舜猶伏于下也。

王安石曰。鯀之治水雖方命圯族而其才則群臣皆莫及。然則舍鯀而孰使哉。當此時禹蓋尚少而舜猶伏于下也。



余有丁口按書疏禹貢無崇山不知其處蓋在衡嶺之南也

張之象曰前已敘共工身絲之事矣此因述三苗為亂及共工身鯀蓋四罪一体法亦得類書也

有人焉人面朱髯蛇身人手足以變北狄徐廣曰而食五穀禽獸頑愚名曰共工以變北狄徐廣曰燮○索隱曰變謂變其形及衣服同於夷狄也徐廣云作燮燮和也○正義曰言四凶流四裔各於四夷放共工等為放驩兜於崇山○正義曰神異經云南方荒中有人焉人面鳥喙而有翼兩手足扶翼而行食海中魚為人狠惡不畏風雨獸犯死乃休名曰以變南蠻遷三苗於三危也○正義曰驩兜也以變南蠻遷三苗於三危也○正義曰括地志云三危山有峯故曰三危俗亦名卑羽山在沙州墩煌縣東南三十里神異經云西荒中有人焉面目手足皆人形而胛下有翼不能飛為人饕餮淫逸無理名曰苗民又山海經云大荒北經黑水之北有人有以變西戎極鯀於羽山馬融曰羽山東裔也○正義曰極音紀力反孔安國云極竄放流皆誅也括地志云羽山在沂州臨沂縣界神異經云東方有人焉人形而身多毛自解水以土知通塞為人自用欲為欲息皆曰云是鯀也以

按自堯立七十年至末一段

按總叙年數法

變東夷四臯而天下咸服堯立七十年得舜二十八年而老令舜攝行天子之政薦之於天堯辟位凡

二十八年而崩徐廣曰堯在位凡九十八年駟案皇覽曰堯冢在濟陰城陽劉向曰堯葬濟陰丘壠山呂氏春秋曰堯葬穀林皇甫謐曰穀林即城陽堯都平陽於詩為唐國○正義曰皇甫謐云堯即位九十八年通舜攝二十八年也

凡年百一十七歲孔安國云堯壽百一十六歲括地志云堯陵在濮州雷澤縣西三里郭生述征記云城陽縣東有堯冢亦曰堯陵有碑是也括地志云雷澤縣本

漢郟陽縣也百姓悲哀如喪父母三年四方莫舉

樂正義曰尚書三載四以思堯堯知子丹朱之不肖索隱曰鄭玄云肖似也不似言不如人也皇甫謐云堯娶散宜氏之女曰女皇生丹朱又有庶子九人皆不足授天下於是乃權授舜索隱曰父子繼立常

不肖也

子九人皆

不足授天下

於是乃權授舜



李商隱曰堯去子  
舜亦去子世人以  
為能斷此不知至  
人事者斷之為義  
疑而後定者也至  
人所行無疑又安  
用斷

王整曰孟子則曰  
堯之子論傳矣貴  
切此則曰丹朱紀  
事貴核

道也求賢而禪權道也權者反常而合道○授舜  
正義曰五帝官天下老則禪賢故權試舜也  
則天下得其利而丹朱病授丹朱則天下病而丹  
朱得其利堯曰終不以天下之病而利一人而卒  
授舜以天下堯崩三年之喪畢舜讓辟丹朱於南  
河之南劉熙曰南河九河之最在南者○正義曰  
括地志云故堯城在濮州鄆城縣東北十  
五里竹書云昔堯德衰為舜所囚也又有偃朱故  
城在縣西北十五里竹書云舜囚堯復偃塞丹朱  
使不與父相見也按濮州北臨漯大川也河在堯  
都之南故曰南河禹貢至于南河是也其偃朱城  
所居即舜讓避丹朱  
於河南之南處也 諸侯朝覲者不之丹朱而之  
舜獄訟者不之丹朱而之舜謳歌者不謳歌丹朱  
而謳歌舜舜曰天也夫而後之中國踐天子位焉

劉熙曰天子之位不可曠年於是遂反格于是為  
文祖而當帝位帝王所都為中故曰中國 是為  
帝舜

按風俗通云舜  
者推也循也言  
其推行道德循  
堯之緒也

虞舜者駟案諡法曰仁聖盛明曰舜○索隱曰虞  
國名在河東太陽縣舜諡也皇甫謐云舜  
字都君也○正義曰括地志云故虞城在陝州河  
北縣東北五十里虞山之上酈元注水經云幹橋  
東北有虞城堯以女嬪于虞之地也又宋州虞城  
大襄國所封之邑杜預云舜後諸侯也又越州餘  
姚縣顧野王云舜後支庶所封之地舜姚姓故云  
餘姚縣西七十里有漢上虞故縣會稽舊記云舜  
上虞人去虞三十里有姚丘即舜所生也周處風  
土記云舜東夷之人生姚丘括地志又云姚墟在  
濮州雷澤縣東十三里孝經援神  
契云舜生於姚墟按二所未詳也 名曰重華徐廣  
曰皇甫謐云舜以堯之二十一年甲子生三十一年甲  
午徵用七十九年壬午即真百歲癸卯崩○正義  
曰尚書云重華協於帝孔安國云華謂文德也言  
其光又重合於堯瞽叟姓嬀妻曰握登見大虹意



感而生舜於姚墟故姓姚目重瞳子故曰重重華華字都君龍顏大口黑色身長六尺一寸

父曰瞽叟正義曰先后反孔安國云無目曰瞽舜父有目不能分別好惡故時人謂之瞽

配字曰叟叟無目之稱也瞽叟父曰橋牛正義曰橋又音嬌橋牛父曰

句望正義曰句古句望父曰敬康敬康父曰窮蟬

窮蟬父曰帝顓頊顓頊父曰昌意以至舜七世矣

自從窮蟬以至帝舜皆微為庶人舜父瞽叟盲而

舜母死索隱曰皇甫謐云舜母名握登生舜於姚墟因姓姚氏也瞽叟更娶妻

而生象象傲瞽叟愛後妻常欲殺舜舜避逃及

有小過則受罪順事父及後母與弟日以篤謹匪

有懈舜冀州之人也正義曰蒲州河東縣本屬冀州宋永初山川記云蒲坂城

揚循吉曰不曰愛象而曰愛後妻子妙甚

按淮南子云昔舜耕于歷山耕

年而田者爭處

峻嶺以封壤肥

饒相讓鈞于河

濱其平而漁者

爭處滿瀨以曲

隈溪潭相予當

此之時口不設

言手不指麾執

女德於心而化

馳若神使舜无

其志誰口辯而

戶說之不能化

一人是故不道

之道莽乎大哉

中有舜廟城外有舜宅及二妃壇括地志云媯州

有媯水源出城中者舊傳云即舜釐降二女於媯

汭之所外城中有舜井城北有歷山山舜耕歷山

上有舜廟未詳按媯州亦冀州城是也

鄭玄曰在河東○正義曰括地志云蒲州河東縣

雷首山一名中條山亦名歷山亦名首陽山亦名

蒲山亦名襄山亦名甘棗山亦名猪山亦名狗頭

山亦名薄山亦名吳山此山西起雷首山東至吳

坂凡十一名隨州縣分之歷山南有舜井又云越

州餘姚縣有歷山舜井濮州雷澤縣有歷山舜井

二所又有姚墟云生舜處也及媯州漁雷澤鄭玄

歷山舜井皆云舜所耕處未詳也

夏兗州澤今屬濟陰○正義曰括地志云雷夏澤

在濮州雷澤縣郭外西北山海經云雷澤有雷神

龍首人類鼓陶河濱皇甫謐曰濟陰定陶西南陶丘亭是也○正義曰按於曹

州濱河作瓦器也括地志云陶城在蒲州河東縣

北三十里即舜所都也南去歷山不遠或陶所在

則可何必定陶方得為作什器於壽丘皇甫謐曰

舜陶之陶也斯或一焉

章右之

章右之







亦喜与夫小杖則受杖則走父母欲使之未嘗不在側父母欲殺之則不可得而已尔不必深办其事之有無也

楊慎曰列女傳謂舜匿空旁出之事二女實教之是以舜為左慈劉根也恐不足據

按史記載堯妻舜之後瞽叟尚欲殺舜古史本尚書瞽亦允若堯聞其賢然後妻之於理為長合從古史

鳥張翅而輕下得不損傷皇甫謐云兩織織笠類列女傳云二女教舜鳥工上廩是也○正義曰通史云瞽叟使舜滌廩舜告堯二女女曰時其焚汝鵲汝衣裳鳥工往舜既登廩得免去也後瞽叟又使舜穿井舜穿井為匿空旁出劉熙曰舜以

大聖有神人之助也○索隱曰空音孔列女傳所謂龍工入井是也○正義曰言舜潛匿穿孔旁從他井而出也通史云舜穿井又告二女二女曰去汝裳衣龍工往入井瞽叟與象下土實井舜從他井出去也括地志云舜井在媯州懷戎縣西外城中其西又有一井耆舊傳云竝舜井也舜自中出

帝王紀云河東有舜井未詳也舜既入深瞽叟與象共下土實井索隱曰亦舜從匿空出去瞽叟象喜以舜為已死作填井

象曰本謀者象象與其父母分正義曰分扶問反於是曰舜妻堯二女與琴象取之牛羊倉廩予父母象乃

止舜宮居正義曰宮即室也爾雅云室謂之宮禮云命士已上父子異宮也鼓其琴舜往見之象鄂不懌曰我思舜正鬱陶舜曰然爾其庶矣索隱曰言汝猶當庶幾於友悌之情義也如孟子取尚書文又云惟茲臣庶女

其于予治蓋欲令象共我理庶也舜復事瞽叟愛弟彌謹於是堯乃試舜五典百官皆治昔高陽氏有才子八人駟案

名見左傳世得其利謂之八愷賈逵曰愷和也○索隱曰昔高陽氏有才子八人倉舒賈高辛氏有才子八人駟案名世謂之八元賈逵曰元善也○索隱曰左傳高辛氏有才子

八人伯奮仲堪叔獻季仲伯虎仲熊叔豹季狸此十六族者世濟其美索隱曰謂元愷各有親族故稱族也濟成也言後代成前代也不隕其名至於堯堯

何孟春曰按史記象止舜宮居鼓其琴方乃章所言不同當時帝二女何以自安然則謂象往入舜宮舜在床琴者爭猶近理

也濟成也言後代成前代也



張之象曰此將叙舜卒十六族及去四凶并分職之事必先言堯未能奉未能去未有分職以辨其端先反後正史家叙事提掇類如此

孫明復曰舜起微陋世德弗耀曰岳十二牧未盡服其德四海九州未盡蒙其澤未可巡授以大位也於是潛神隱耀厥用弗彰以現于舜故八元八凱雖善而不幸也四凶雖惡而不去也若堯先幸之去之則舜有何功于天下耶故堯不幸而俾舜幸之堯不去而俾舜去之俟其功著于天下

**未能舉舜舉八愷使主后土**

王肅曰君治九土之宜杜預曰后土地也

○索隱曰禹為司空司空主土則禹在八愷之中○正義曰春秋正義云后君也天曰皇天地曰后

**以揆百事莫不時序**

正義曰言禹度九土之宜無不以時得其次序也

**舉八元使布五教于四方**

索隱曰契為司徒司徒敷五教則契在八元之數

**父義母慈兄友弟恭子孝內平外成**

正義曰杜預云內諸

夏外夷狄也按契作五常之教諸夏太平夷狄向化也

**昔帝鴻氏有不才子**

**謂之渾沌**

正義曰隱惡也一本云天下之民謂之渾沌渾沌即謹兜也言掩義事陰為賊

害而好凶惡故謂之渾沌也杜預云渾沌不開通之貌神異經云崑崙西有獸焉其狀如犬長毛四足似熊而無爪有目而不見行不開有兩耳而聞有人知性有腹無五臟有腹直短食徑過人有

四岳十二牧莫不共臣之四海九州莫不共戴之而後授以大位此帝堯微意也

德行而往抵角有凶惡而行依憑之名渾沌又莊子云南海之帝為儵忽中央之帝為渾沌儵忽時相遇於渾沌之地渾沌待之甚善儵與忽謀欲報渾沌之德曰人皆有七竅以視聽食息此獨無有嘗試鑿之曰鑿一竅七日而渾沌死按言謹兜性似故號之也

**少皞氏有不才子**

**服虔曰金毀信惡忠崇飾惡言天下謂之窮奇**

服虔曰謂共工

言毀敗信行惡其忠直有惡言語高粉飾之故謂之窮奇按常行終必窮極好諂諛奇異於人也神異經云西北有獸其狀似虎有翼能飛便勦食人知人言語聞人鬪輒食直者聞人忠信輒食其鼻聞人惡逆不善輒殺獸往饋之名曰窮奇按言共

**工性似故顓頊氏有不才子不可教訓不知話言**

**天下謂之檮杌**

賈逵曰檮杌凶無疇匹之貌謂

五骨反謂鮫也凶頑不可教訓不從詔令故謂之檮杌按言無疇匹言自縱恣也神異經云西方荒



中有獸焉其狀如虎而大毛長二尺人面虎足猪口牙尾長一丈八尺攪亂荒中名檮杌一名傲狼一名難訓按言鯀性似故號之也

去縉雲氏有不才子賈逵曰縉雲氏姜姓也炎帝之苗裔當黃帝時在縉雲之

官也○正義曰今括州縉雲縣蓋其所封也書云縉赤縉也

賈於飲食冒于貨賄天下謂之饕餮正義曰此以上四處皆左傳文或本有竝文次相類四凶故書

之恐本錯脫耳謂三苗也言貪飲食冒貨賄故謂之饕餮神異經云西南有人焉身多毛上頭戴豕性很惡好息積財而不用善奪人穀物強

者畏羣而單名饕餮言三苗性似故號之天下惡

之比之三凶杜預曰非帝子孫故舜賓於四門正義曰杜預云闢四門達

四聰以賓衆賢之也乃流四凶族遷于四裔賈逵曰四裔之地去王城四千里

以御魍魎服虔曰魍魎人面獸身四足好惑人山林異氣所生

楊慎曰四凶即堯紀之四孽在攝位後此則以為賓于四門即其事也古書前後難考一用孟子文一用左傳

文太史公各取以倫異說不必其同或訊其抵牾則非矣

以為人害○正義曰御音魚呂反魍音丑知反魎音媚按御魍魎魅恐更有邪諂之人故流放四凶以御之也故下云無凶人也於是四門辟言毋凶人也舜入于大

麓烈風雷雨不迷堯乃知舜之足授天下堯老使

舜攝行天子政巡狩舜得舉用事二十年而堯使

攝政攝政八年而堯崩三年喪畢讓丹朱天下歸

舜而禹臯陶契后稷伯夷夔龍倕益彭祖索隱曰彭祖即

陸終氏之第三子錢鏗之後後為大彭亦稱彭祖

○正義曰高姚二音臯陶字庭堅英六二國是其後也契音薛殷之祖也伯夷齊太公之祖也夔巨

龜反樂官也倕音垂亦作垂內言之官也益伯翳也即秦趙之祖彭祖自堯

時舉用歷夏殷封於大彭自堯時而皆舉用未有分職正義曰分音符問反如於是舜乃至於文祖



謀于四嶽辟四門明通四方耳目命十二牧論帝

德行厚德遠佞人正義曰舜命十二牧論帝堯之德又敦之於民遠離邪佞之人

言能如此則夷狄亦服從也則蠻夷率服舜謂四嶽曰有能奮

庸美堯之事者馬融曰奮明庸功也使居官相事皆曰伯禹

為司空可美帝功舜曰然嗟禹汝平水土維是勉

哉禹拜稽首讓於稷契與臯陶舜曰然往矣鄭玄曰然

其舉得其人汝往居此官不聽其所讓也舜曰弃黎民始飢徐廣曰今

祖飢祖始也○索隱曰古文作阻飢孔汝后稷播

時百穀鄭玄曰時讀曰蒔○正義曰稷農舜曰契

百姓不親五品不馴鄭玄曰五品父母兄弟子也

邵經邦曰唐虞盛時非特禪受出于至公至于功過亦不相掩也夫舜罪人也罪人之裔同朝且不可矧代父乎禹孝子也痛父之子委質且不可況績業乎蓋舜之極鯀舟鯀之被發出于天下之至公施者不以為怨受者不以為仇故耳

音訓 汝為司徒而敬敷五教在寬馬融曰五品之教舜曰

臯陶蠻夷猾夏鄭玄曰猾夏侵亂中國也寇賊姦軌鄭玄曰由

外為軌○正義曰亦作宄汝作士馬融曰獄官之長○正義曰按言大理卿也五刑

有服正義曰孔安國云服從也得輕重之中正也

宮淫刑也男子割勢婦人幽閉也大辟刑也五服三就馬融曰五刑墨

就謂大罪陳諸原野次罪於市朝同五流有度正

族適甸師氏既服五刑當就三處五度三居正義曰

日度音徒洛反尚書作宅孔安國云五刑之流各有所居也

其遠近為三等之居也維明能信刑宥之以遠五等之差亦

有三等之居大罪投四裔次九州之外舜曰誰能

次中國之外當明其罪能使信服之

馴予工馬融曰謂主百工之官也皆曰垂可於是以垂為共工



馬融曰為司空。舜曰：誰能馴予上下？馬融曰：上謂原下謂隰。

草木鳥獸皆曰：益可。於是益為朕虞。馬融曰：虞掌山澤之

官名。益拜稽首讓于諸臣。朱虎、熊羆。索隱曰：即高辛氏之子伯虎、仲

熊也。正義曰：孔安國云：朱虎、熊羆，二人皆在元凱之中也。舜曰：往矣。

汝諧，遂以朱虎、熊羆為佐。正義曰：為益之佐也。舜曰：嗟，四嶽

有能，典朕三禮。馬融曰：三禮，天神地祇、人鬼之禮也。鄭玄曰：天事地事、人事之禮也。

皆曰：伯夷可。舜曰：嗟，伯夷，以汝為秩宗。鄭玄曰：主秩宗尊也。

秩宗，依古也。孔安國云：秩，序宗尊也。主郊廟之官也。

夙夜維敬，直哉維靜。潔。正義曰：靜，清也。潔，明也。孔安國云：職典禮施政

而清明。伯夷讓夔龍，舜曰：然。然其推賢不許其

讓也。以夔為典樂，教稷子。鄭玄曰：國子也。案尚書作

也。近○正義曰：稷，胄雉反。孔安國云：胄，長子。謂元子

以下至卿大夫子弟也。歌詩蹈之舞之，教長國子

中。和，祗。直而溫。馬融曰：正直而色溫和。寬而栗。

剛而無虐，簡而無傲。正義曰：孔安國云：剛，失之

也。失詩言意，歌長言。馬融曰：歌所以長言，詩之意也。

也。踏其心，歌詠其聲，依永律和聲。鄭玄曰：聲之曲折

義以長其言也。乃為和也。○正義曰：孔安國云：聲五聲，宮商角徵

羽也。律謂六律六呂十二月之音氣也。當依聲律

和樂。八音能諧，毋相奪倫，神人以和。鄭玄曰：祖考

讓其一隅也。○正義曰：八音，金石絲竹匏土革木

也。孔安國云：倫，理也。八音能諧，理不錯奪，則神人

咸和命夔。夔曰：於予擊石拊石，百獸率舞。鄭玄曰：百獸服

使勉也。



不氏所養者也。率舞言音和也。○正義曰：於音鳥孔安國云：石磬音之清者，拊亦擊也。舉清者和，則其餘皆從矣。樂感百獸，使相率而舞，則神人和可知也。按磬一片黑石也。下音福。尤反。周禮云：夏官有服，不氏掌服猛獸。下士一人。舜曰：龍朕畏忌，讒徒四人。鄭玄云：不服之獸也。

**說殄僞振驚朕眾。**徐廣曰：一云齊說殄行振驚眾。駟案鄭玄曰：所謂色取仁而行。違是驚動我之眾，臣使之疑惑。○正義曰：僞音危。睡反。言畏惡利口讒說之人，兼殄絕姦僞人黨。恐其驚動我眾，使龍過絕之出入，其命惟信實也。此偽字太史公變尚書文也。尚書偽字作行音下孟。反言已畏忌有利口讒說之人，殄絕無德行之官也。

**命汝為言夙夜出入**

**朕命惟信。**正義曰：孔安國云：納言喉舌之官也。聽下言納於上，受上言宣於下，必信也。

**舜曰：嗟女二十有二人。**馬融曰：稷契皋陶皆居官。久有成功，但述而美之，無所復救。禹及垂已下，皆初命。凡六人與上十二牧四嶽，凡二十二人。鄭玄曰：皆格于文祖時所敕命。

**也敬哉，惟時相天事。**正義曰：相視也。舜命二十二人，各敬行其職，惟在順時視行事也。

**三歲一考功，三考絀陟，遠近眾功咸興。**

**分北三苗。**鄭玄曰：所竄三苗為西裔諸侯者，猶為惡，乃復分析流之。**此二十二**

**人咸成厥功，臯陶為大理平。**正義曰：臯陶作士，正平天下罪惡也。**民**

**各伏得其實，伯夷主禮，上下咸讓，垂主工師。**正義曰：工，匠若今大匠，卿也。**弃**

**主稷，百穀時茂，契主司徒，百姓親和，龍主賓客，遠**

**人至，十二牧行，而九州莫敢辟違。**正義曰：禹九州之民無敢辟違。

**唯禹之功為大，披九山。**正義曰：披音皮，義反。謂傷其山邊以

**通九澤，決九河，定九州，各以其職來貢，不失厥**

**功。**

**張之象曰：摠叙二十二人成功，而特推禹功為後禪天下張本。**

**陳子樞曰：分北之者，分其民順化者，與違命者，猶後世部分夷狄為生戶，孰戶也。**

**余有丁曰：按書疏謂前流四凶時三苗已竄四裔，舜即政之後，皆都復不從化，其君臣有善有惡，舜復分北北背也。善苗惡去使分背也。**

**按書傳謂四岳九官十二牧也。**

**按書傳謂四岳九官十二牧也。**

**按書傳謂四岳九官十二牧也。**

**按書傳謂四岳九官十二牧也。**

**按書傳謂四岳九官十二牧也。**



宜方五千里至于荒服南撫交趾北發索隱曰西

戎析枝渠廋氏羌索隱曰北山戎發息慎鄭玄曰

謂之肅慎東長鳥夷索隱曰此言帝舜之德皆撫

東北夷及四方夷人故先以撫字總

之北發當云北戶南方有地名北戶又案漢書北

發是北方國名今以北發為南方之國誤也此文

省略四夷之名錯亂西戎上少一西字山戎下少

一北字長字下少一夷字長夷也鳥夷也其意宜

然今案大戴禮亦云長夷則長是夷號又云鮮支

渠搜則鮮支當此析枝也鮮析音相近鄒氏劉氏

云息竝音肅非也且夷狄之名古書不必皆同今

讀如字也○正義曰注鳥或作鳥括地志云百濟

國西南海中有大島十五所皆置邑有人居屬百

濟又倭國西南大海中島居凡百餘小國在京南

萬三千五百里按武正義曰爾雅云九

后改倭國為日本國四海之內夷八狄七戎六蠻

謂之咸戴帝舜之功於是禹乃興九招之樂索隱

曰招

音韶即舜樂蕭韶

九成故曰九招 致異物鳳皇來翔天下明德皆

自虞帝始舜年二十以孝聞年三十堯舉之年五

十攝行天子事年五十八堯崩年六十一代堯踐

帝位皇甫謐曰舜所都或言蒲阪或言平陽或言

晉州城是也潘今媯州城是也蒲坂今踐帝位三

蒲州南二里河東縣界蒲坂故城是也

按此摠叙年數之法  
周洪謨曰按舜年九十三自謂倦于勤而命禹居攝豈有百有九歲之後其衰已甚而又南涉大江深入蠻夷之地或為此說者惑于書陟方乃死之文耳今按韓子謂竹書紀帝王之歿曰陟師古云古謂掘土為坑曰方是時舜年已老故垂歿之際先定其壙而后乃死然其定壙蓋亦不過謂吾死之後可葬某處非若后世擇遠風水預為壽藏者也要之舜都蒲坂

為零陵駟案皇覽曰舜冢在零陵營浦縣其山九  
之耕禮記曰舜葬蒼梧二妃不從山海經曰蒼梧  
山帝舜葬于陽丹朱葬於陰皇甫謐曰或曰二妃  
葬衡  
謹徐廣曰如子道封弟象為諸侯駟案孟子曰封  
和敬貌之有痺音鼻



距鳴條二百餘里  
孟子云卒于鳴條  
者得之  
凌約言曰叙舜事  
至于舜先遺矣復  
以踐帝位提起卒  
朝父封弟薦禹終  
焉以此三事所開  
甚大特揭于後不  
嫌于綴

王維楨曰叙禹讓  
舜子但曰如舜讓  
堯子語簡意盡  
又曰堯舜之子爭  
本相類故法得牽  
連書也

正義曰帝王紀云舜弟象封於有鼻括地志云鼻  
亭神在道縣北六十里故老傳云舜葬九疑象來  
至此後人立祠名為鼻亭神輿地志云零陵郡應  
陽縣東有山山有象廟王隱晉書云此大泉陵縣  
北部東五里有舜子商均亦不肖皇甫謐曰娥皇  
鼻墟象所封也無子女英生商  
均○正義曰譙周云以虞封舜子今宋州虞城縣  
括地志云虞國舜後所封邑也或云封舜子均於  
商故號舜乃豫薦禹於天索隱曰謂告天  
使之攝位也十七年  
而崩三年喪畢禹亦乃讓舜子正義曰括地志云  
禹居洛州陽城者  
避商均非  
時久居也如舜讓堯子諸侯歸之然後禹踐天子  
位堯子丹朱舜子商均皆有疆土譙周曰以唐封  
堯之子○索隱曰漢書律曆志云封堯子朱於丹  
淵為諸侯商均封虞在梁國今虞城縣也○正義  
曰括地志云定州唐縣堯後所  
封宋州虞城縣舜後所封也以奉先祀服其服

禮樂如之以客見天子正義曰為天子之賓客也天子弗臣示

不敢專也自黃帝至舜禹皆同姓而異其國號以

章明德徐廣曰外傳曰黃帝二十五子其得姓者  
有二十五人其二人同姓姬又十一人為一姓  
酉祁已勝歲任荀釐姑嫫衣是也餘十二姓德薄  
不紀故黃帝為有熊帝顓頊為高陽帝嚳為高辛

帝堯為陶唐韋昭曰陶唐皆國名猶湯稱殷商矣  
張晏曰堯為唐侯國於中山唐縣是

帝舜為有虞皇甫謐曰舜嬪于虞因為氏帝  
今河東大陽西山上虞城是也

禹為夏后而別氏姓姒氏契為商姓子氏索隱曰  
禮緯曰

契禹母脩已吞薏苡而生禹因姓姒氏而  
契姓子氏者亦以其母吞鵠子而生弃為周姓

姬氏駟案鄭玄駁許慎五經異義曰春秋左傳無  
駭卒羽父請謚與族公問族於衆仲衆仲對

按此段上結五  
帝下起三王乃  
文章過脉處

表世矣



曰天子建德因生以賜姓胙之土而命之氏諸侯以字為氏因為族官有世功則有官族邑亦如之公命以字為展氏以此言之天子賜姓命氏諸侯命族族者氏之別名也姓者所以統繫百世使不別也氏者所以別子孫之所出故世本之篇言姓則在上言氏則在下也

**太史公曰**正義曰太史公馬遷自謂也自敘傳云太史公曰先人有言又云太史公曰

余聞之董生又云太史公遭李陵之禍明太史公司馬遷自號也遷為太史公官題贊首也虞憲云古者主天官者皆上公非獨遷**學者多稱五帝尚矣**索隱曰尚上

然尚矣文**然尚書獨載堯以來而百家言黃帝其**

出大戴禮**文不雅馴**正義曰馴訓也謂百家之言皆非典雅之訓**薦紳先生難言**

徐廣曰薦紳即縉紳也古字假借**孔子所傳宰予問五帝德及**

**帝繫姓**正義曰繫音奚計反五帝德及帝繫姓皆大戴禮文及孔子家語篇名漢儒者以二

書非經恐不是聖人之言故或不傳學也**儒者或不傳**索隱曰五帝德禮及孔子家語篇名以二者皆非正經故漢時儒者以為非聖人之言故多不傳學也**余嘗**

**西至空峒**正義曰余太史公自稱也嘗曾也空峒山在廣州平高縣西百里黃帝問道於

廣成**北過涿鹿**正義曰涿鹿山在媯州東南五十里山側有涿鹿城即黃帝堯舜之

都**東漸於海南浮江淮矣至長老皆各往往稱黃**

也**帝堯舜之處風教固殊焉總之不離古文者近是**

索隱曰古文即帝德帝系二書也近是聖人之說**予觀春秋國語其發明**

**五帝德帝繫姓章矣**索隱曰太史公言已以春秋國語古書博加考驗益以發

明五帝德等**顧弟弗深考**徐廣曰弟但也史說漢書見此者非一又左思

說甚章著也**蜀都賦曰弟如滇池而不詳者多以為字誤學者**

安可不博觀乎**正義曰顧念也弟且也太史公**

按第弗深考言人自弗深考耳若古文所傳則章不虛



黃震曰遷之紀五帝自謂擇言之尤雅者著于篇其存古之意厚矣然黃帝殺蚩尤與以雲紀官總一二事若封禪事已不經至顯項帝嘗紀皆稱頌語非有行事可考唐虞事雖頗詳皆不過二典所已載然則孔子定書斷自唐虞至矣何以加為

言博考古文擇其言表見之虛甚其所表見皆章著矣思念亦且不須更深考論

不虛。索隱曰言帝德帝系所有書缺有間矣。正義曰言古文尚書缺失其間多其軼乃時時見於他說。索隱曰言古典殘缺有年載故曰有間然帝皇遺事散軼乃時時見於他記說即帝德帝系等說也故已今採按而備論非好學深思心知其意固難為黃帝紀

淺見寡聞道也。余并論次擇其言尤雅者故著為本紀書首。正義曰太史公據古文并諸子百家論次擇其言語典雅者故著為五帝本紀

在史記百三十篇書之首。索隱述贊曰帝出少典居于軒丘既代炎曆遂禽蚩尤高陽嗣位靜溪有謀小大遠近莫不懷柔爰泊帝嚳列聖同休帝摯之弟其號放勳就之如日望之如雲郁夷東作昧谷西曠明敷文

十篇書之首

陋玄德升聞能讓天下賢哉二君。右述贊之體溪所不安何者夫敘事美功合有首末懲惡勸善是稱褒貶觀太史公贊論之中或國有數君或士兼百行不能備論終始自可略申梗概遂乃頗取一事偏引一奇即為一篇之贊將為龜鏡誠所不取斯亦明月之珠不能無類矣今竝重為一百三十篇之贊云

陋玄德升聞能讓天下賢哉二君

蘇子古史曰學者言堯舜之事有三妄太史公得其一不得其二莊子稱堯以天下讓許由許由不受莊子蓋寓言焉太史公曰舜禹之間岳牧咸薦試之典職十數年然後授政傳天下若斯之難許由何以稱焉孟子曰堯將舉舜妻以二女瞽叟猶欲殺舜余考之書豈有不順父母而能治天下者哉四岳薦舜曰丞丞又不格姦益稱舜曰夔夔齊栗瞽叟亦允若有頑父嚚母傲弟而能和之不失其親惟至仁能之此堯所以用舜而不疑也豈其已用而欲殺之哉孟子

載



又曰堯舜禹之終皆薦人於天禹崩朝觀獄訟者不之益而之啓故益不得為天子以書觀之此亦非君子之言舜禹已行天子之事及其終而辟之何哉至益不度天命而受位於禹天下不從然後不敢為匹夫猶且恥之而謂益為之哉

吳澄曰此為贊語之首古質與雅文簡意多而斷制不苟凡為九節前四節著其事後四節斷其義第一節言學者多稱五帝已久遠矣其可徵而信莫如尚書然其所載獨有堯以來而不載黃帝顓頊高辛則所徵者猶有藉于他書也第二節言百家雖言黃帝而其文不雅馴故薦紳先生難言之則不可取以為徵也第三節言五帝德帝系姓二篇見大戴禮及家語雖稱孔子傳于宰我而儒者或不傳則似未可全徵而信也第四節言身所涉歷長老往往稱黃帝堯舜之處風教固殊焉則他書之言黃帝者亦或可徵也此四節皆著其事也第五節應第一節言總不離古文者近

是古文尚書也謂大要以不背尚書所載者為近于是然太拘泥則不載者豈無可徵者乎故曰近是也第六節言備載則有五帝德等篇我觀國語其間發明二篇之說為甚章著顧儒者但不深考而不傳耳其二篇所發明章著而表見驗之風教固殊者皆實而不虛則亦或可徵矣第七節言况尚書缺亡其間多矣豈可以其缺亡而遂已乎其尚遺佚若黃帝以下之事乃時時見于他說如百家五帝德之類皆他說也又豈可以薦紳難言儒者不傳而不擇取乎第八節言非好學深思心知其意不能擇取而淺見寡聞固難為言也此四節斷其義也第九節結曰余竝論次擇言尤雅者故著為首言非止據尚書論次堯以下且竝黃帝顓頊高辛而論次之于五帝德等書擇其言之尤雅者取之則其不雅者在所不取也文字多少曲折讀者不可草



史記評林卷之一終

史記評林卷之二

吳興凌稚隆輯校

夏本紀第二

夏禹。駟案諡法曰受禪成功曰禹。正義曰夏者

豫州外方之南。今名曰文命。索隱曰尚書云文命

外布文德教命不云是禹名太史公皆以放勳重

華文命為堯舜禹之名未必為得孔又云虞氏舜

名則堯舜禹湯皆名矣蓋古質帝王之號皆以名

後代因其行追而為謚其實禹是名故張晏云少

昊已前天下之號象其德顓頊已來天下之號因

其名又按系本鯀取有辛氏女謂之女志是生高

黃震曰夏紀多樂括禹謨禹貢之書少康中興書所缺者亦缺自仲康帝相少康直以世次相承若守文無事者意者少康之事遷時已無所考歟

按太史公謂禹名文命夫諱名而用謚法始于周以堯舜禹皆為謚而反用尚書所謂放勳重華文命為三聖之名且其未考

密宋衷云高密禹所封國。正義曰帝王紀云父

胷折而生禹名文命字密身九尺二寸長本西夷

人也大戴禮云高陽之孫鯀之子曰文命揚雄蜀

王本紀云禹本汶山郡廣柔縣人也生於石紐括

地志云茂洲汶川縣石紐山在縣西七十三里華



耶古史所以刪之唐順之曰此逆推世次法按太史公謂禹為顓頊孫古史以其世太促而祖班固律曆志以禹父鯀為顓頊五世孫良是

陽國志云今夷人共營其地方百里不敢居禹之牧至今猶不敢放六畜按廣柔隋改曰汶川

父曰鯀鯀之父曰帝顓頊索隱曰皇甫謐云鯀帝顓頊之子字熙又連山

易云鯀封於崇故國語謂之崇伯鯀系本亦以鯀為顓頊子漢書律曆志則云顓頊五代而生鯀按

鯀既仕堯與舜代系殊懸舜即顓頊六代孫顓頊則鯀非是顓頊之子蓋班氏之言近得其實

之父曰昌意昌意之父曰黃帝禹者黃帝之玄孫

而帝顓頊之孫也禹之曾大父昌意及父鯀皆不

得在帝位為人臣當帝堯之時鴻水滔天索隱曰一作洪

鴻大也以鳥大曰鴻小曰鴈故近代文字大義者皆作鴻也浩浩懷山襄陵下

民其憂堯求能治水者羣臣四嶽皆曰鯀可堯曰

鯀為人負命毀族不可四嶽曰等之未有賢於鯀

者願帝試之於是堯聽四嶽用鯀治水九年而水

不息功用不成於是帝堯乃求人更得舜舜登用

攝行天子之政巡狩行視鯀之治水無狀索隱曰言無功

狀乃殛鯀於羽山以死正義曰殛音紀力反鯀之羽山化為黃熊入于羽淵

熊音乃來反下三點為三足也東晉發蒙紀云鼈三足曰熊天下皆以舜之誅

為是於是舜舉鯀子禹而使續鯀之業堯崩帝舜

問四嶽曰有能成美堯之事者使居官皆曰伯禹

為司空可成美堯之功舜曰嗟然命禹女平水土

維是勉之禹拜稽首讓於契后稷臯陶舜曰女其

往視爾事矣禹為人敏給克勤其德不違其仁可

按魏曹叡云昔鯀者禹之父也舜則殛鯀而只禹禹知舜之殛其父无私故受命而不辭舜明知已之至公故用之而无疑



親其言可信聲為律

索隱曰言禹聲音應鍾律

身為度

王肅曰以身為

法度○索隱曰按今巫猶稱禹步

稱以出

徐廣曰一作士○索隱曰按大戴禮見作士又

一解云上文聲與身為律度則權衡亦出於其身故云稱以出也

疊疊穆穆為綱

為紀禹乃遂與益后稷奉帝命諸侯百姓與人

徒以傅土行山表木

駟案尚書傅字作敷馬融曰敷分也○索隱曰大戴禮作

傅土故此紀依之傅即付也謂付功屬役之事謂令人分布理九州之土地也表木謂刊木立為表

記尚書作隨山刊木

定高山大川

馬融曰定其差秩祀禮所視也駟案尚書大傳曰高

山大川五嶽

禹傷先人父鯀功之不成受誅乃勞

身焦思居外十三年過家門不敢入薄衣食致孝

于鬼神

馬融曰祭祀豐潔

卑宮室致費於溝洫

古通字包氏曰方里為井井

周洪謨曰世常言堯有九年之水然鯀九載弗績禹八年于外則為十七年而非止九年矣

然鯀之九載乃堯在位之時禹之八年乃舜攝政之後然八年者亦以水之害漸去至八年則天地平成而非有八年之水也太史公謂禹居十三年蓋因兗州之賦作十有三載乃同之言然實非也

間有溝溝廣深四尺十里為

陸行乘車水行乘船

泥行乘橇

徐廣曰他書或作藪駟案孟康曰橇形如箕橇行泥上如淳曰橇音茅藪之藪謂以板置其泥上以通行路也○正義曰按橇形如船而短小兩頭微起人曲一脚泥上擿進用拾

泥上之物今杭州溫州海邊有之也

山行乘橦

徐廣曰橦一作橋音丘遙反駟案如淳曰

橦車謂以鐵如錐頭長半寸施之履下以上山不

蹉跌也又音紀錄反○正義曰按上山前齒短後齒長下山前齒長後齒短也橦音與上同也

左準繩右規矩

王肅曰左也○索隱曰左所運用堪為人

之準繩右所舉動必應規矩也

載四時

王肅曰所以行不違

四時之

以開九州通九道陂九澤度九山令益予

眾庶稻可種卑濕命后稷予眾庶難得之食食少

調有餘相給以均諸侯禹乃行相地宜所有以貢

李奎曰禹貢簡而盡山水田土貢賦草木金華物產叙



得皆盡其後叙山

脈一段地脈一段

五服一段更有條

而不紊

王鑿曰世謂六經

無文法不知萬古

義理萬古文字皆

從經出也其高者

遠者未敢遽論即

如禹貢叙山川脈

絡原委如在目前

後世有此文字乎

史記卷二

夏本紀

三

及山川之便利禹行自冀州始冀州既載孔安國曰堯所

都也先施貢賦役載於書也鄭玄曰兩河間曰冀

州○正義曰按地理水及貢賦從帝都為始也黃河

自勝州東直南至華陰即東至懷州南又東北至

平州碣石山入海也東河之西南河之東南河之

北皆冀州也壺口治梁及岐鄭玄曰地理志壺口在河

陽岐山在右扶風美陽○正義曰括地志云壺口

山在慈州吉常縣西南五十里冀州境也梁山在

同州韓城縣東南十九里岐山岐州岐山縣東北

十里二山雍州境也孔安國曰從東循山理水而

西也既修太原至于嶽陽孔安國曰太原今為郡名

陽○索隱曰嶽太嶽即冀州之鎮霍太山也按地

理志霍太山在河東彘縣東凡如此例不引書者

皆地理志文也○正義曰括地志云

霍山在沁州沁原縣西七八十里

國口覃懷近河地名鄭玄曰懷縣屬河內○索隱

曰按河內有懷縣今驗地無名覃者蓋覃懷二字

或當時共為至於衡漳孔安國曰漳水橫流○索

一地之名

王肅云衡漳二水名地理志清漳水出上黨沾縣

東北至阜城縣入河濁漳水出上黨長子縣東至

鄴入清漳也○正義曰括地志云故懷城在懷州

武陟縣西十一里衡漳水在瀛州東北百二十五

里平舒縣界也其土白壤孔安國曰壤

第一錯雜也雜田中孔安國曰九州

出第二之賦田中孔安國曰九州

大陸既為壽大陸澤在鉅鹿○索隱曰此文改恒

也按書傳梁山呂  
梁山也在石州  
岐山孤岐之山  
在汾州皆冀州  
山也

鳥夷皮服鄭玄曰鳥夷東北之民賦食鳥獸者孔

地志云鞞鞞國古肅慎也在京東北萬里已下東

及北各抵大海其國南有白山鳥獸草木皆白其

人處山林間土氣極寒常為穴居以深為貴至接

九梯養豕食肉衣其皮冬以猪膏塗身厚數分以

常衛既從



按尚書作入于河傳曰冀州北方貢賦之來自北海入河南向西轉而碣石在其右轉屈之間故曰夾右也

御風寒貴臭穢不潔作廁於中園之而居多勇力善射弓長四尺如弩矢用楛長一尺八寸青石為鏃葬則交木作槨殺猪積擲上富者至數百貧者數十以為死人之糧以土上覆之以繩繫於槨頭出土上以酒灌醢繩腐

夾右碣石入于海孔安國曰碣石

而止無四時祭祀也徐廣曰海一作河○索隱曰地理志云碣石山在北平驪城縣西南太康地理志云樂浪遼東城縣有碣石山長城所起又水經云在遼西臨遼縣南水中蓋碣石山有二此云夾右碣石

入于海當非鄭玄曰言沅州之北平之碣石鄭玄曰言沅州之濟河維沅州鄭玄曰言沅州之九河

既道馬融曰九河名徒駭太史馬雷夏既澤雍沮類覆釜胡蘇簡潔鉤盤鬲津

會同鄭玄曰雍水沮水相觸而合入此澤中地理志曰雷澤在濟陰城陽縣西北○索隱曰爾

雅云水自河出為雍也○正義曰括地志云雷夏澤在濮州雷澤縣郭外西北雍沮二水在雷澤西

北平地也桑土既蠶於是民得下丘居士孔安國曰大水去民下丘

居平土就桑蠶其土黑墳孔安國曰色黑而墳起草繇木條孔安國曰繇茂

條長也田中下孔安國曰第六賦貞作十有三年乃同鄭玄曰貞

正也治此州正作不休十三年乃有賦與八州同言功難也其賦中下其貢漆絲其

篚織文孔安國曰地宜漆林又宜蠶織浮於濟潔文錦綺之屬盛之篚篚而貢焉

通於河鄭玄曰地理志云漯水出東郡東武陽○至濟陰故應劭云濟水出平原陰縣東漯水

出東郡東武陽縣北至千乘縣而入于海海岱

維青州鄭玄曰東自海西至岱東嶽曰岱山○正義曰按舜分青州為營州遼西及遼東

嶠夷既略馬融曰嶠夷地名用功少曰略○索隱

尚書及帝命驗竝作禺嶠夷按今文鐵在遼西鐵古夷字也鄭玄曰地理志濰淄既道濰水出琅邪淄

水出泰山萊蕪縣原山○正義曰括地志云密州莒縣山濰水所出淄州淄川縣東北七十里原山

按書傳賦第九等貞言君天下者以薄賦為正也

按九州要記云睢渙之水出文章天子郊廟御服出焉所謂厥篚織文也

按書傳略經略為之封畛也



淄水所出俗傳云禹理水功畢土石黑數里之中波若漆故謂之淄水也

**其土白墳海** 徐廣曰一作

**濱廣瀉** 澤又作斥 厥田斥鹵 鄭玄曰斥謂地鹵

魯說文云鹵鹹地東方謂之斥西方謂之鹵 田上下 賦中上 孔安國曰

第四 厥貢鹽絺海物維錯 孔安國曰絺細葛錯雜非

魚種類 岱畎絲枲 孔安國曰畎谷也怪

尤雜 之谷出此五 萊夷為牧 孔安國曰萊夷地名可以

物皆貢之 其篚禽絲 孔安國曰禽桑蠶絲中為琴瑟

即此地 之夷 浮於汶通於濟 鄭玄曰地理志汶水出泰

之絲也 海岱及淮維徐州 北至岱南及淮 淮沂其治蒙

按尚書當作歷

按尚書都作瀦 鄭玄曰南方謂 都為瀦

**羽其藝** 鄭玄曰地理志沂水出泰山蓋縣蒙羽二

過桐柏山沂水出泰山蓋縣汶山南過下邳縣入

泗蒙山在泰山蒙陰縣西羽山 大野既都 鄭玄曰

在東海祝其縣南極魚之地 東原底平 鄭玄曰東原地

山陽鉅野北名鉅野澤 東原 鄭玄曰東原地

孔安國曰水所停曰都 東原底平 名今東平郡即

書之東原也 正義曰張華博物志云兗州東平郡即尚

東原水去已致平 其土赤埴墳 徐廣曰埴

復言可耕種也 其田上中 賦中中 孔安國曰田

**包** 孔安國曰漸長 其田上中 賦中中 第二賦第五

進包叢生也 其田上中 賦中中 第二賦第五

**貢維土五色** 鄭玄曰土五色者所以為太社之封

丈東方青南方赤西方白北方黑上冒以黃土將

封諸侯各取方土苴以白茅以為社也太康地記



**吠夏翟**。孔安國曰夏翟翟雉名也。嶧陽孤桐。孔安

國曰嶧山之陽特生桐中琴瑟鄭玄曰地理志嶧山在

下邳。正義曰括地志云嶧山在兗州鄒縣南二

十二里鄒山記云鄒山古之嶧山言絡繹相連屬

也。今猶多桐樹按今獨生桐尚徵一偏似琴瑟

**泗濱浮磬**。孔安國曰泗水出濟陰乘氏也。正義曰

括地志云泗水至淮夷蠙珠魚。孔安國曰淮夷

彭城呂梁出石磬。淮夷蠙珠魚。二水出蠙珠及

美魚。鄭玄曰淮夷淮水之上民也。○索隱曰按尚

陳駁曰文有倒語  
之法如禹貢云厥  
隴玄織縞又云雲  
上夢作又用織字  
不在玄上土字不  
在夢下亦一倒法  
也

書云祖茲淮夷徐戎並興今徐州言淮夷則鄭解

為得蠙一作玳玳步玄反泉古暨字泉與也言夷

人所居淮水之處有此蠙珠與魚也又作濱濱畔

也。其篚玄織縞。鄭玄曰織細也祭服之材尚細。

染為浮于淮泗。正義曰括地志云泗水源在兗州

黑也。浮于淮泗。泗水縣東陪尾山其源有四道因

以為通于河。淮海維揚州。孔安國曰北海彭蠡既都

陽鳥所居。鄭玄曰地理志云彭蠡澤在豫章彭澤

君此澤也。○索隱曰都古文尚書作豬孔安國云

水所停曰豬鄭玄云南方謂都為豬則是水聚會

之義。○正義曰蠡音禮括地志云彭蠡澤在豫章

蠡湖在江州潯陽縣東南五十二里。三江既入。索

隱曰韋昭云三江謂松江錢塘江陽江今按地理志

有南江中江北江是為三江其南江從會稽吳縣

南東入海中江從丹陽蕪湖東北至會稽陽羨縣

楊慎曰日之行夏  
至漸南冬至漸北  
鴻雁南北與日進  
退隨陽之鳥故稱  
陽鳥也

東入海。北江從會稽毗陵縣北東入海故下文東

為中江。又東為北江。孔安國曰震澤致定。孔安國曰震

國云有北有中南可知也。震澤致定。孔安國曰震

名。言三江已入致定為震澤。○索隱曰震一作振

地理志云會稽吳縣故周太伯所封國具區在其

西。古文以為震澤。又左傳稱笠澤亦謂國此也。○

正義曰澤在蘇州西四十五里三江者在蘇州東

南三十里名三江口。一江西南上七十里至太湖

名曰松江。古笠澤江。一江東南上七十里自蠅湖

名曰上江。亦曰東江。一江東北下三百餘里入海

名曰下江。亦曰婁江。於其分處號曰三江口。顧夷



吳地記云松江東北行七十里得三江口東北入海為婁江東南入海為東江并松江為三江是也言理三江入海非入震澤也按太湖西南湖州諸溪從天目山下西北宣州諸山有溪竝下太湖太湖東北流各至三江口入海其湖無通彭蠡湖及太湖處竝阻山陸諸儒及地志等解三江既入皆非也周禮職方氏云揚州藪曰具區川曰三江按五湖三江者韋昭注非也其源俱不通太湖引解三江既入失之遠矣五湖者菱湖游湖莫湖貢湖耳湖皆太湖東岸五灣為五湖蓋古時應別今竝相連菱湖在莫里山東周迴三十餘里西口闊二里其口南則莫里山北則徐侯山西與莫湖連莫湖在莫里山西及北與聳湖連聳湖在聳山西南與莫湖連各周迴五六十里西連太湖游湖在北二十里在長山東湖西口闊二里其口東南岸樹里山西北岸長山湖周迴五六十里貢湖在長山西其口闊四五里口東南長山南即山陽村西北連常州無錫縣老岸湖周迴一百九十里已上湖身向東北長七十餘里兩湖西亦連太湖河渠書云於吳則通渠三江五湖貨殖傳云夫吳有

三江五湖之利又太史公自敘傳云登姑蘇望五湖是也

**其草惟夭其木惟喬**喬高也**其土塗泥**馬融曰漸洳也

**田下下賦下上上雜**孔安國曰田第九賦第七雜出第六**貢金三品**

**瑤琨竹箭**孔安國曰瑤琨皆美玉也**齒革羽**

**毛**孔安國曰象齒犀牛皮鳥羽旄牛尾也○正義曰周禮考工記云犀甲七屬兕甲六屬郭云犀似水牛猪頭大腹痺脚脩角好食棘也亦有一角者按西南夷常貢旄牛尾為旄旗之飾書詩通謂之旄故尚書云右秉白旄詩**島夷卉服**孔安國曰南

云建旄設旄皆此牛也**葛越**○正義曰括地志云百濟國西南渤海中有大島十五所皆邑落有人居屬百濟又倭國武皇

后改曰日本國在百濟南隔海依島而居凡百餘小國此皆揚州之東島夷也按東南之夷草服葛越焦竹之屬**其篚織貝**孔安國曰織細繒也貝水越即苧苧也物也鄭玄曰貝錦名也詩

按書傳云織為貝文



云成是貝錦凡織者先其包橘柚錫貢孔安國曰小曰橘大

曰柚錫命乃貢言不常也鄭玄曰有錫均江海通

則貢之或時乏則不貢錫所以柔金也均江海通

淮泗鄭玄曰均讀曰荆及衡陽維荊州孔安國曰北據荆山

南及衡陽江漢朝宗于海孔安國曰二水經此州而

為宗宗尊也正義曰括地志云江水源出岷州

南岷山南流至益州即東南流入蜀至瀘州東流

經三硤過荊州與漢水合孫子云江水其源可

以濫觴也又云漢水源出梁州金牛縣東二十八

里嶓冢山九江甚中孔安國曰江於此州界分為九道

江在潯陽南皆東合為大江索隱曰按尋陽記

九江者烏江蚌江烏白江嘉靡江沙江畎江廩江

隄江筍江又張鎮九江圖所載有三沱涔巴道孔

里五畎烏土白蚌九江之名不同沱涔巴道安

國曰沱江別名涔水名鄭玄曰水出江為沱漢為

涔索隱曰涔亦作潛沱出蜀郡郫縣西東入江

潛出漢中安陽縣西北入漢故爾雅云水自江出

為沱漢出為潛正義曰括地志云繁江水受郫

江禹貢曰岷山導江東別為沱源出益州新繁縣

潛水一名復水今名龍門水源出利州綿谷縣東

龍門山大雲土夢為治孔安國曰雲夢之澤在江

石穴下也南其中有平土丘水去可

為耕作畎畝之治索隱曰夢一作普鄒誕生又

音蒙按雲土夢本二澤名蓋人以二澤相近或合

稱雲夢耳知者據左傳云昭王寢於雲中又楚子

楊慎曰大抵古人  
作文言簡而括如  
禹貢曰雲土夢作  
又雲在江南夢在  
江北五言而括于  
餘里

按書傳箇籛竹  
名楷木名皆可  
以為矢

平駟案鄭玄曰箇籛聆風也

三國致貢其名融



曰言筭篔簹三國包匭菁茅。鄭玄曰匭纏結也菁  
 所致貢其名善也。包匭菁茅。茅有毛刺者給宗  
 廟縮酒重之故包裹又纏結也。正義曰括地志  
 云辰州盧溪縣西南三百五十里有包茅山武陽  
 記云山際出包茅有刺。其篚玄纁璣組。孔安國曰  
 而三脊因名苞茅山。纁色善故貢之璣珠類  
 生於水中組綬類也。九江入賜大龜。孔安國曰  
 大龜出於九江水中龜。浮於江沱。涔於漢踰于雒  
 不常用賜命而納之。至於南河。荆河惟豫州。孔安國曰西南至荆山北  
 云荆山在襄州荆山縣西八十里韓子云卞和  
 得玉璞於楚之荆山卽此也。河洛州北河也。伊  
 雒澗既入於河。孔安國曰伊出陸渾山洛出上  
 山四水合流而入河。○索隱曰伊水出弘農盧氏  
 縣東洛水出弘農上洛縣冢領山灑水出河南穀  
 城縣潛亭北澗水出弘農新安縣東皆入于河。○  
 正義曰括地志云伊水出虢州盧氏縣東巒山東

按尚書明都作  
 孟渚

北流入洛洛水出商州洛南縣冢嶺山東流經洛  
 州郭內又各合伊水灑水出洛州新安縣東南流  
 至洛州郭內南入洛澗水源出洛州新安縣東白  
 石山東北與穀水合流經洛州郭內東流入洛也  
 榮播既都。隱曰古文尚書作榮波水已成渴都。○索  
 榮播播是水播溢之義榮是澤名故左傳云狄及  
 衛戰於榮澤鄭玄云今塞為平地榮陽人猶謂其  
 處為榮播。道荷澤被明都。孔安國曰荷澤在胡  
 之。○索隱曰荷澤在濟陰定陶縣東明都音孟猪  
 孟猪澤在梁國睢陽縣東北爾雅左傳謂之諸今  
 文亦為然唯周禮稱望諸皆此地之一名。○正義  
 曰括地志云荷澤在曹州濟陰縣東北九十里定  
 陶城東今名龍。其土壤下土墳壚。孔安國曰壚疏  
 池亦名九卿陂。田中上。賦雜上中。孔安國曰田第四  
 地有三等下。者墳壚也。一貢漆絲絺紵其篚纖絮。孔安國曰錫貢磬錯。安



楊慎曰蜀山之大者曰岷山其水曰岷江漢人隸書作汶與汶上之汶相混今史記引禹貢岷嶓既藝及岷山之陽皆作汶蓋古字通用也  
余有丁曰按書傳梁州乃江漢之原此不志者岷之藝導江也嶓則江悉導也導沱則漢悉矣導潛則漢悉矣上志岷嶓下志沱潛江漢源流于是可見

國曰治玉石曰浮於維達於河華陽黑水惟梁州

錯治磬錯也 浮於維達於河華陽黑水惟梁州

孔安國曰東據華山之南西距黑水正義曰汶括地志云黑水出梁州城固縣西北太山

嶓既藝 鄭玄曰地理志岷山在蜀郡前氏道嶓冢岷山封禪書一云瀆在蜀都前氏道西徽江水所出嶓冢山在隴西縣漢水所出也正義曰括地

志云岷山在岷州溢洛南一里連綿至蜀二千里皆名岷山嶓冢山在梁州金牛縣東二十八里前

音子踐反氏 沱潛既道 源此州入荊州 蔡蒙旅 音丁奚反

平 孔安國曰蔡蒙二山名祭山曰旅平言治功畢也鄭玄曰地理志蔡蒙在漢嘉縣○索隱曰此

非徐州之蒙在蜀郡青衣縣青衣後改為漢嘉蔡山不知所在也○正義曰括地志云蒙山在雅州

嚴道縣 和夷底績 馬融曰和夷地名也 其土青驪 孔安國曰南十里 賦下中三錯 八雜出第七第九三等 貢璆

田下上 賦下中三錯 八雜出第七第九三等 貢璆

鐵銀鏤罍磬 孔安國曰璆玉名鄭玄曰黃金之熊美者謂之鏤鏤剛鐵可以刻鏤也

罷狐狸織皮 皮也織皮今爾也 西傾因桓是來 馬融曰治西傾山因桓水是來言無餘道也鄭玄

曰地理志西傾山在隴西臨洮○索隱曰西傾在隴西臨洮縣西南桓水出蜀郡岐山西南行羌中

入海也○正義曰括地志云西傾山今強臺山在洮州臨澤縣西南

浮于潛踰于沔 孔安國曰漢上三百三十六里 水為沔鄭玄曰

或謂漢 入于渭亂于河 絕流曰亂 黑水西河惟為沔

雍州 孔安國曰西距黑水東據河龍門之河在與州西○索隱曰地理志益州滇池有黑水祠

鄭玄引他說云三危山黑水出其南 弱水既西 孔

山海經黑水出崑崙墟西北隅也 弱水既西 孔

國曰導之西流至於合黎鄭玄曰衆水皆東此獨西流也○索隱曰水經云弱水出張掖刪丹縣西

北至酒泉會水縣入合黎山腹山 涇屬渭汭 孔安

海經云弱水出崑崙墟西南隅也 涇屬渭汭 孔安

按柳宗元云西海之山有水焉散渙無力不能負芥投之則委靡墊沒及底而止故名曰弱



按書傳泗水名  
地志作芮出扶  
風沂縣弦蒲教

史記卷二

夏本紀

十一

屬速也水北曰汭言治涇水入於渭也鄭玄曰地  
志云涇水出安定涇陽○索隱曰渭水出首陽縣  
鳥鼠同穴山說文云水相入曰汭○正義曰括地  
志云涇水出原州百泉縣西南并頭山涇谷渭  
水出三源竝出鳥鼠山東流入河按言理涇水及  
至渭水又理漆沮亦從渭流漆沮既從正義曰括  
復理灃水亦同入渭者也漆沮既從地志云漆  
水一名川水出雍州富平縣東入灤陽縣南漢  
高帝於灤陽置萬年縣十三州地理志云萬年縣  
南有涇渭北有小河即沮水也詩云古公去邠度  
漆沮即灃水所同灃音豐孔安國曰漆沮之水已  
此二水灃水所同從入渭灃水所同於渭也○索  
隱曰漆沮二水漆水出右扶風漆縣西沮水地理  
志無文而水經以灃水出北地直路縣東過馮翊  
獨以爲一又云是洛水灃水出右扶風鄠縣南東  
北過上林苑○正義曰括地志荆岐已旅孔安國  
云雍州鄠縣終南山灃水出焉荆岐已旅孔安國

岐東非荆州之荆也○正義曰括地志云荆山在  
雍州富平縣今名掘陵原岐山在岐州岐山縣東  
北十里尚書正義云洪水時祭祀禮廢已旅祭言  
理水功畢也按雍州荆山即黃帝及禹鑄鼎地也  
襄州荆山縣西荆山終南敦物至于鳥鼠孔安國  
即卞和得玉璞者終南敦物至于鳥鼠曰三山  
名言相望也鄭玄曰地理志終南敦物皆在右扶  
風武功也○索隱曰按左傳中南山杜預以爲終  
南山地理志云太一山古文以爲終南山華山古文  
以爲敦物皆在扶風武功縣東○正義曰括地志  
云終南山一名楚山一名南山一名南山一名地  
名橘山一名楚山一名南山一名泰山一名周南山一名地  
脯山在雍州萬原隰底績至于都野鄭玄曰地理  
年縣南五十里原隰底績至于都野志都野在武  
威名曰休屠澤○正義曰原隰幽州地也按原平  
高野也隰低下地也言從渭州致功西北至源州  
都野沙州三危山也括地志云都野三危既度  
澤在涼州姑臧縣東北二百八十里  
曰鄭玄引河圖及地說云三危山在鳥鼠西南  
與岐山相連度劉伯莊音田各反尚書作宅三



苗大序。孔安國曰西裔之山已可居三其土黃壤。

田上上賦中下。孔安國曰田第一賦第六人功少。貢璆琳琅玕。孔安國曰璆琳皆玉名琅玕石名而似珠者。浮於積石至於龍門西河。孔安國曰積石山在金城西南河所經也龍門山在河東之西界。索隱曰積石在金城河關縣西南龍門山在左馮翊夏陽縣西北。正義曰括地志云積石山今名小積石在河州枹罕縣西七里河州在京西一千四百七十二里龍門山在同州韓城縣北五十里李奇云禹鑿通河水處廣八十步三秦記云龍門水懸船而行兩旁有山水陸不通龜魚集龍門下數千不得上上則為龍故云暴鯁點額龍門下按河在冀州西故云西河也禹發源河水小積石山浮河東北下歷靈勝北而南行至龍門皆雍州城也。會于渭汭。正義曰水經云河水又南織皮昆侖析支渠搜西戎即序。孔安國曰織皮毛布此四國在荒服之外。

按書傳雍之貢道有二其東北境則自積石至西河其西南境則會于渭汭

流沙之內羌髡之屬皆就次序之美禹之功及戎狄也。○索隱曰鄭玄以為衣皮之人居昆侖析支渠搜三山皆在西戎王肅曰昆侖在臨羌西析支在河關西戎在西域王肅以為地名而不言渠搜今按地理志金城臨羌縣有昆侖祠敦煌廟至縣有昆侖障朔方有渠搜縣。道九山。索隱曰汧壺口砥柱太行西傾熊耳嶧冢內方岐是九山也古分為三條故地理志有北條之荆山馬融以汧為北條西傾為中條嶧冢為南條鄭玄分四列汧為陰列西傾次陰列嶧冢為陽列岐山次陽列汧及岐至于荆山。鄭玄曰地理志汧在右扶風汧水故其字或從山或從水猶岐山然也地理志云吳山在右扶風美陽縣西荆山在左馮翊懷德縣南也。○正義曰括地志云汧山在隴州汧源縣西六十里其山東隣汶岫西接隴岡汧水出焉岐山在踰于河壺口雷首。索隱曰雷首山在岐州。踰于河壺口雷首。索隱曰雷首山在岐州。至于太嶽。孔安國曰三山在冀州太嶽在上黨西也。○索隱曰即霍太山也已見上。○正義曰括地志云

言渭汭不言河者蒙梁州之文也。按此下隨山也。余有丁曰按道九山九川太史公本禹貢九山引旅九川滌原而立言謂九州之山川也。

按岐荆見雍州

言渭汭不言河者蒙梁州之文也。按此下隨山也。余有丁曰按道九山九川太史公本禹貢九山引旅九川滌原而立言謂九州之山川也。按岐荆見雍州。流沙之內羌髡之屬皆就次序之美禹之功及戎狄也。○索隱曰鄭玄以為衣皮之人居昆侖析支渠搜三山皆在西戎王肅曰昆侖在臨羌西析支在河關西戎在西域王肅以為地名而不言渠搜今按地理志金城臨羌縣有昆侖祠敦煌廟至縣有昆侖障朔方有渠搜縣。道九山。索隱曰汧壺口砥柱太行西傾熊耳嶧冢內方岐是九山也古分為三條故地理志有北條之荆山馬融以汧為北條西傾為中條嶧冢為南條鄭玄分四列汧為陰列西傾次陰列嶧冢為陽列岐山次陽列汧及岐至于荆山。鄭玄曰地理志汧在右扶風汧水故其字或從山或從水猶岐山然也地理志云吳山在右扶風美陽縣西荆山在左馮翊懷德縣南也。○正義曰括地志云汧山在隴州汧源縣西六十里其山東隣汶岫西接隴岡汧水出焉岐山在踰于河壺口雷首。索隱曰雷首山在岐州。踰于河壺口雷首。索隱曰雷首山在岐州。至于太嶽。孔安國曰三山在冀州太嶽在上黨西也。○索隱曰即霍太山也已見上。○正義曰括地志云



壺口在慈州吉昌縣西南雷首山在蒲州東縣太嶽霍山也在沁州沁源縣

**至于王屋**。○索隱曰析城山在河東護澤縣西南

王屋山在河東垣縣東北水經云砥柱山在河東

太陽縣南河水中也。○正義曰括地志云砥柱俗

名三門山峽石縣東北五十里黃河之中孔安國

云砥柱山名河水分流包山而過山見水中若柱

然也括地志云析城山在澤州西南七十里注水

經云析城山甚高峻上平坦有二水東濁西清左

右不生草木括地志云于屋山在懷州王屋縣北

十里古今地名云山方七百里山高萬仞本冀州

之河陽山也。○**太行常山至于碣石入于海**。孔安國曰此

山也。北接碣石而入于滄海。○索隱曰太行山在河內

山陽縣西北常山恒山是也在常山郡上曲陽縣

西北。○正義曰括地志云太行山在懷州河內縣

北二十里道書福地記云恒山高三千三百丈

上方二十里有大玄之泉神草十九種可度俗

西

按入于海已上  
河濟所經

按西傾見梁州  
鳥鼠見雍州

按此伊洛淮渭  
所經

**傾朱圉鳥鼠至于太華**。鄭玄曰地理志云朱圉在

陰南孔安國曰鳥鼠山渭水所出在隴西之西。○

索隱曰圉一作圍朱圉山在天水冀縣南鳥鼠山

在隴西首陽縣西。○**熊耳外方桐栢至于負尾**。鄭玄

理志熊耳在盧氏東外方在潁川嵩高山桐栢山

在南陽平氏東南陪尾在江夏安陸縣東北若橫尾

者。○索隱曰熊耳山在弘農盧氏縣東伊水所出

外方山即潁川嵩高山古文尚書亦以為

陪尾山在江夏安陸縣東北地理志謂之橫尾山

負音陪也。○正義曰括地志云華山在華州華陰

縣界八里熊耳山在虢州盧氏縣南五十里嵩高

山亦名太室山亦名外方山在洛州城陽縣北二

十三里也。桐栢山在唐州東南五十里淮水出焉

橫尾山古陪尾山也在道嶓冢至于荆山。鄭玄曰

安州安陸縣北六十里。○**道嶓冢至于荆山**。地理志

荆山在南郡臨沮。○正義曰括地志云嶓冢山在

梁州荆山在襄州荆山縣西八十里也。又云荆山



按此漢水所經

史記卷三

夏本紀

十四

按汶山見梁州

縣本漢臨沮縣地也沮水即漢水也  
按縣孫叔敖激沮水為雲夢澤是也  
別盧江安豐縣○索隱曰內方在竟陵縣東北  
大別山在大國安豐縣今土人謂之甌山○正義  
曰括地志云章山在荊州長林縣東北六十里今  
漢水附章山之東與經史符會按大別山今沙洲  
在山上漢江經其左今俗猶云甌山注云在安豐  
非漢所經也  
汶山之陽至于衡山○索隱曰在長沙湘南  
謂之衡山○正義曰括地志云岷山在茂州  
汶川縣衡山在衡州湘潭縣西四十一里  
過九

按此下濬川也  
按弱水見雍州

江至于敷淺原○徐廣曰淺一作滅駟案國語曰  
九川○沈淮渭洛為九川  
弱水至於合黎○鄭玄曰  
弱水出張掖孔安國曰合黎水名在流沙東○索  
隱曰水經云合黎山在酒泉會水縣東北鄭玄引  
他說亦以為然孔安國云水名當是其山有水故  
所記各不同○正義曰括地志云蘭門山一名合

按唐樊綽云西  
夷之水南流入  
南海者凡四曰  
區江曰西珥河  
曰麗水曰瀾若  
江其曰麗水者  
即古之黑水也

黎一名窮名山在甘肅丹縣西南七里淮南子  
云弱水源出窮名山又云合黎一名羌谷水一名  
鮮水一名覆表水今名副投河亦名張掖河南自  
吐谷渾界流入甘州張掖縣今按合黎水出臨路  
松山東而北流歷張掖故城下又北流經張掖縣  
三十三里又北流經合黎山折而北流經流砂磧  
之西入居延海行千五百里合黎餘波入於流沙  
黎山張掖縣西北二百里也  
國曰弱水餘波西溢入流沙鄭玄曰地理志流沙  
居延西北名居延澤地記曰弱水西流入合黎山  
腹餘波入于流沙通於南海馬融王肅皆云合黎  
流沙是地名○索隱曰地理志張掖居延縣西北  
有居延澤古文以為流沙廣志流沙在玉門關外  
有居延澤居延城又山海經云流沙出鍾山西南  
行昆侖墟入海按是地兼有水故一云道黑水至  
地名一云水名馬鄭不同抑有由也  
于三危入于南海○鄭玄曰地理志益州滇池有黑  
水祠而不記此山水所在地理志云黑水自北而  
南經三危過沙州入南海也○正義曰括地志云



此澤以榆葉所  
積得名其水之  
墨似榆葉積漬  
所成且其地距  
宕昌不遠宕昌  
即三苗種裔與  
三苗之聚于三  
危者相應其證  
驗莫此之明也  
正義言黑水者  
非是

費袞曰禹貢自道  
河積石而下至九  
州攸同一段總二  
百餘字而用東至  
北至者凡三十餘  
皆連屬重複讀之  
初不責其煩政如  
崇山峭壁先後岷  
立愈險愈奇班固  
蓋法此

黑水源出伊吳縣北百二十里又南流二十里而  
絕三危山在沙州燉煌縣東南四十里按南海即  
揚州東大海岷江下至揚州東入海也其黑水源  
在伊州從伊州東南三千餘里至鄯州鄯州東南  
四百餘里至河州入黃河河州有小積石山即禹  
貢浮於積石至於龍門者然黃河源從西南下出  
大崑崙東北隅東流經于闐入鹽澤即東南潛  
行入吐谷渾界大積石山又東北流至小積石山  
又東北流來處極遠其黑水當洪水時合從黃河  
而行何得入于南海去此甚遠阻隔南山隴山岷  
山之屬當是洪水浩浩處西道河積石索隱曰爾  
戎不深致功古文故有疏略道河積石雅云河出  
崑崙墟其色白漢書西域傳云河有兩源一出蔥  
嶺一出于闐于闐河北流與蔥嶺河合東注蒲昌  
海一名鹽澤其水停冬夏不增減其南出積石為  
中國河是河源發崑崙禹導河自積石而加功也  
**至于龍門南至華陰**孔安國曰至華陰山北而東  
北本魏之陰晉縣秦惠文王更名寧秦漢高帝改曰華陰  
東至砥柱孔安國曰  
砥柱山名

河水分流包山而過山見水中若柱然也在西號  
之界正義曰砥柱山俗名三門山禹鑿北山三  
道河水故又東至于盟津孔安國曰在洛北○索  
隱曰盟古孟字孟津在  
河陰十三州記云河陽縣在于河上即孟津是也  
○正義曰杜預云盟河內郡河陽縣南孟津也在  
洛陽城北都道所湊古今為津武王度之近代呼  
為武濟括地志云盟津周武王伐紂與八百諸侯  
會盟津亦曰孟津又曰富平津水東過雒汭至于  
經云小平津今云河陽津是也  
**大邳**孔安國曰洛汭洛入河處山再成曰邳○索  
隱曰爾雅云山一成曰邳或以為成臯山是  
○正義曰李巡云山再重曰英一重曰邳括地志  
云大邳山今名黎陽東山又曰青壇山在衛州黎  
陽南七里張揖北過降水至于大陸鄭玄曰地理  
云今成臯非也  
都南孔安國曰大陸澤名○索隱曰地理志絳水  
字從系出信都國與雩池漳河水並流入海大陸  
在鉅鹿郡爾雅云晉有大陸郭璞以為此澤也○  
正義曰括地志云降水源出潞州毛留縣西南方



東北流冀北播為九河同為逆河入于海。鄭玄曰：州入海。名曰逆河，言相逆受也。○正義曰：播布也。河至冀州分布為九河，下至滄州更同合為一大河。名曰逆河，而夾右碣。嶧冢道，養東流為漢。鄭玄曰：地理志：養水出隴西氏道縣，嶧冢山東至武都。沮西氏道至武都，為漢。至江夏，謂之夏水。○索隱曰：水經云：養水出隴西氏道縣，嶧冢山東至武都。沮縣為漢水，地理志云：至江夏，謂之夏水。山海經亦以漢出嶧冢山，故孔安國云：泉始出山為養水，東南流為沔水，至漢中，東行為漢水。○正義曰：括地志云：嶧冢山水始出山，沮如故曰沮水，東南為養水，又為沔水，至漢中為漢水，至均州為滄浪水，始欲出大江為夏口，又為沔口，漢江一名沔江也。○索又東為滄浪之水。孔安國曰：別流也。在荊州。○索水即漢河之別流也。漁父謠曰：滄浪之水清兮，可以濯吾纓，是此水也。○正義曰：括地志云：均州武當縣有滄浪水，庾仲雍漢水記云：武當縣西四十里，漢水中有洲名滄浪洲也。地記云：水出荊山，東

按尚書入作至

邵宝曰：江漢水漲，彭蠡對不流，逆為巨浸，死仰其入，而有賴其過，彼不遇則此不積，所謂匯也。者如此，故曰北會于匯，匯言其外也。蠡言其內也。江水濬發最在上流，其次則漢自北入，其次則彭蠡自南入，三水並持而東，則江為中江，漢為北江，彭蠡所入為南江，可知已非判然異派之謂也。謂經誤者非是。

南流為過三澨，入于大別。孔安國曰：三澨水名，鄭倉浪水。○索隱曰：水經云：三澨地名，在南郡鄖縣北。孔安國鄭玄以為水名，今竟陵有三參水，俗云是三澨水。參音南入于江，東匯澤為彭蠡。孔安國曰：匯，回水聲。彭蠡大澤。東為北江，入于海。孔安國曰：自彭蠡江分為三道，入震澤，遂為北江。而海。汶山道江東別為沱，又東至于醴。孔安國曰：馬醴為水名，鄭玄曰：醴陵名也。大阜曰陵，長沙有醴陵縣。○索隱曰：按騷人所歌：濯余佩於醴浦，明醴是水。孔安國曰：融解得其實，又虞喜志：過九江，至林以醴是江沅之別流，而醴字作禮也。于東陵。孔安國曰：東地，北會于匯。孔安國曰：地，溢也。東為中江，入于海。孔安國曰：有北有中南。彭蠡合為一江，入于海。道沈水，東為濟，入于河。洪



**為榮**

鄭玄曰地理志沈水出河東東垣王屋山東至河內武德入河洑為榮孔安國曰濟在温

西北榮澤在敖倉東南○索隱曰水經云自河東垣縣王屋山東流為沈水至温縣西北為濟水○

正義曰括地志云沈水出懷州王屋縣北十里王屋山頂崖下石泉停不流其深不測至縣西北二

里平地其源重發而東南流為汜水水經云汜東至温縣西北為沛水又南當鞏之南北入于河釋

名云濟者濟也下濟子細反按濟水入河而南截度河南岸溢榮澤在鄭州榮澤縣西北四里今無

水成**東出陶丘北**孔安國曰陶丘丘再成者也鄭平地玄曰地理志陶丘在濟陰定陶

西北○正義曰括地志云陶丘在濮州鄆城西南二十四里又云在曹州城中徐才宗國都記云此

城中高丘即**又東至于荷**孔安國曰荷澤之水**又東北會于**

**汶**正義曰汶音問地理志云汶水出泰山郡萊蕪縣原山西南入沛**又東北入于**

**海道淮自桐栢**正義曰地理志云桐栢山在南陽平氏縣東南淮水所出按在唐州

東五十餘里**東會于泗沂東入于海**孔安國曰與沂泗水合入海也

**道渭自鳥鼠同穴**孔安國曰鳥鼠共為雄雌同穴○正義曰括地志云鳥鼠山今名青雀山在渭州

渭源縣西七十六里山海經云鳥鼠同穴之山渭水出焉郭璞注云今在隴西首陽縣西南山有鳥

鼠同穴鳥名鷄鼠名鼯如人家鼠而短尾鷄似鷄而小黃黑色穴入地三四尺鼠在內鳥在外鷄音余鼯扶廢反鷄音丁刮反似雉也**東會于**

**澧**正義曰澧音豐括地志云雍州鄠縣終南山澧水出焉北入渭也**又東北至于**

**涇**正義曰括地志云涇水出原州百泉縣西南笄頭山涇谷東南流入渭也**東過漆沮**

**入于河**孔安國曰漆沮二水名道雒自熊耳孔安國曰洛水出馮翊北

在宜陽之西○正義曰括地志云洛水出商州洛南縣西冢嶺山東北流入河熊耳山在虢州盧氏

縣南五十里洛所經**東北會于澗瀍**孔安國曰會于河南城

南○正義曰括地志云



澗水出洛州新安縣東白石山之陰地理志又東

會于伊孔安國曰會東北入于河於鞏之東也於

是九州攸同四奧既居孔安國曰四方九山葉旅

孔安國曰九州名山已九川滌原之川已滌除無

也九澤既陂皆已陂障無決溢也四海會同六

府甚修孔安國曰六府衆土交正致慎財賦鄭玄

土美惡及高下得其正矣亦致其貢篚咸則三壤

成賦中國鄭玄曰三壤上賜土姓祗台德先不距

朕行鄭玄曰中即九州也天子建其國諸侯祗之

不距違我天令天子之國以外五百里甸服孔安

按書傳王者常以致敬為先則天下无拒違我行者

按此分甸服五百里為五等

為天子之服治田去百里賦納總孔安國曰甸內

日總供食國之馬也索二百里納銓孔安國曰

禾穗索隱曰說文云總聚束草也三百里納秸服孔安國曰

二百里納稊稊也服稊役四百里粟五百里米

稊稊之美則稊是稊之類也孔安國曰侯

精者少麤者多甸服外五百里侯服侯服外

也三百里諸侯者斥侯故合三為一名侯服外

者五百里綏服孔安國曰綏安三百里揆文教孔安

揆度也度王者文教二百里奮武衛孔安國曰文

而行之三百里皆同綏服外五百里要服孔安國曰要

按此分綏服五百里為二等

子所武衛天綏服外五百里要服孔安國曰要

按此分要服五百里為二等

子所武衛天綏服外五百里要服孔安國曰要

按書傳禾本全日總刈禾曰銓半亭去皮曰秸服服輸將之事也

按此分侯服五百里為三等

按此分綏服五百里為二等

按此分要服五百里為二等



按此分荒服五百里為二等

百里夷孔安國曰守平常二百里蔡馬融曰蔡法也受王者刑

法而已要服外五百里荒服馬融曰政教荒忽三百

里蠻馬融曰蠻慢也禮簡二百里流馬融曰流行無城郭常居

東漸于海西被于流沙朔南暨鄭玄曰朔聲教訖

于四海於是帝錫禹玄圭以告成功於天下正義曰帝

堯也玄水也以禹理水功成故錫玄圭天下於是

以表顯之自此已上並尚書禹貢文大理卿也帝舜朝禹

伯夷臯陶相與語帝前臯陶述其謀曰信其道德

謀明輔和禹曰然如何臯陶曰於正義曰於音慎

其身修正義曰以思長孔安國曰慎修其身思為長久之道敦序九

族衆明高翼近可遠在已鄭玄曰次序九族而親

此政由近可以及遠也禹拜美言曰然臯陶曰於在知人在

安民禹曰吁皆若是惟帝其難之孔安國曰言帝

知人則智能官人能安民則惠黎民懷之能知能

惠何憂乎驩兜何遷乎有苗何畏乎巧言善色佞

人鄭玄曰禹為父臯陶曰然於亦行有九德亦言

其有德乃言曰始事事孔安國曰言其人有德必

寬而栗孔安國曰性寬柔而立孔安國曰和愿而

共孔安國曰愨治而敬擾而毅徐廣曰擾一作柔

順也致果為毅直而溫簡而廉剛而實彊而義章其有常

按尚書璇璣鈴云禹有治水功故天佩之以玄玉玄者象水德也

按呂氏春秋云昔上古龍門未開呂梁未發河出孟門水溢逆流丘陵沃衍平原高阜盡皆滅之名曰鴻水禹

王維禎曰三句皆用何字乎字此用類字法也

按此九句皆用一而字

于是疎河決江為彭蠡之障乾東土所活者千八百國此禹之功也



吉哉

孔安國曰章明也吉善也

日宣三德。蚤夜翊明有家。孔安國曰

三德九德之中有其三也

卿大夫稱家明行之可以為卿大夫

日嚴振敬六德。亮

采有國。

孔安國曰嚴敬也。行六德以信治政。采事也。馬融曰亮信采事也。翁受

普施九德咸事。

又在官。孔安國曰翁合也能合受三六之德而用之以

布施政教使九德之人皆用事謂天子也如此則後德理能之士並皆在官也

百吏肅謹。

毋教邪淫奇謀。非其人。居其官。是謂亂天事。

索隱曰此取尚書皋陶謨為文斷絕殊無次序即班固所謂踈略抵牾是也今亦不能深考

罪五刑五用哉。

孔安國曰言用五刑必當吾言底可行乎。禹曰

女言致可績行。

皋陶曰余未有知。思贊道哉。正義曰皋陶云我未有所知思之審贊於古道耳謙辭也。已上並尚書皋陶謨文略其經不全備也

帝舜

也。已上並尚書皋陶謨文略其經不全備也

陳沂曰陸行以下數句重見前為記者之言此為自叙不嫌其復

謂禹曰汝亦昌言。禹拜曰於予何言。予思曰

皋陶難禹曰何謂孳孳。禹曰鴻水滔天。浩浩懷山

襄陵。下民皆服於水。予陸行乘車。水行乘舟。泥行

乘橈。山行乘橦。行山乘木。正義曰行寒子孟反。乘口寒反與益予

眾庶稻鮮食。孔安國曰鳥獸新殺曰鮮。○索隱曰予之予此禹言其與益施予眾庶之稻糧以決九川。致四海。浚

之川。鄭玄曰畎澮田間溝也與稷予眾庶難得之食。食少。調

有餘補不足。徙居眾民乃定。萬國為治。皋陶曰然

此而美也。禹曰於帝慎乃在位。安爾止。鄭玄曰安汝之所止

無妄動動則擾民輔德。天下大應清意。以昭待上帝命。天



其重命用休。鄭玄曰天將重命汝帝曰吁臣哉臣

哉。臣作朕股肱耳目。予欲左右有民。女輔之。馬融曰我

欲左右助民汝余欲觀古人之象。日月星辰。作文

繡服色。女明之。予欲聞六律五聲八音。來於滑。以

出入五言。女聽之。駙案尚書滑字作音忽。鄭玄曰

君亦有焉。以出內政。教於五官。○索隱曰古文尚

書作在治。忽今文作采。政忽先儒各隨字解之。今

此云來始。滑於義無所通。蓋來采字相近。滑忽聲

相亂。始又與治相似。因誤為來始。滑今依今文音

采。政忽三字。劉伯莊云聽諸侯能為政及忽怠者

是也。五言謂仁義禮智信五德之言。鄭玄以為出

納政教。五予即辟女匡拂予。女無面諛。退而謗予。

敬四輔臣。駙案尚書大傳曰古者天子必有四諸

鄰前曰疑後曰丞左曰輔右曰弼

官非也

衆讒嬖臣。君德誠施。皆清矣。徐廣曰臣一作吾。○

索隱曰諸衆讒嬖臣

為一句君字禹曰。然帝即不時。布同善惡。則毋功。

宜屬下文帝曰。正義曰此二字及

孔安國曰帝用臣不是則毋若丹朱傲。維慢游是

賢愚並位優劣同流故也好。毋水行舟。朋淫于家。鄭玄曰朋用絕其世。予不

太史公有四字帝及禹相能順是。禹曰。予辛壬娶塗山。癸甲生啓。予不子。孔

答極為次序當應別見書安

國曰塗山國名辛日娶妻至于甲四日復往治水

按毋水行舟如  
弄盪舟之類

○索隱曰杜預云塗山在壽春東北皇甫謐云今

九江當塗有禹廟則塗山在江南也系本日塗山

氏女名女媧是禹娶塗山氏號女媧也又按尚書

云娶于塗山辛壬癸甲啓呱呱而泣予弗子今此

云辛壬娶塗山癸甲生啓蓋今文尚書脫陋太史

公取以為言亦不稽其本意豈有辛壬娶妻經二

日生子不經之甚○正義曰此五字為一句禹辛



日娶至甲四日往理水及生啓不入門我不得名  
子以故能成水土之功又一云過門不入不得有  
子愛之心帝繫云禹娶塗山以故能成水土功輔  
氏之子謂之女媧是生啓也

成五服至于五千里州十二師外釋名云海四海咸建五

長正義曰爾雅云九夷八狄七戎六蠻謂之四海

賢者一人為方伯謂之五長以相統治五國立各道有

功苗頑不即功孔安國曰三苗頑凶帝其念哉帝

曰道吾德乃女功序之也皐陶於是敬禹之德令

民皆則禹不如言刑從之索隱曰謂不用命之人

舜德大明於是夔行樂正義曰若今祖考至羣后

相讓鳥獸翔舞簫韶九成鳳皇來儀孔安國曰簫

按帝王世紀云禹崩于會稽因葬會稽山陰縣之南今山上有禹冢并祠下有群鳥芸田

李東陽曰傳矣傳子之診前矣論之已詳蓋亦世道之異言不得不然者也歟後傳子者十一世傳弟者一也皆足以不失其祀至于桀之六惡而

燹滅蓼太康地志云蓼國先在南陽故縣今豫州  
鄭縣界故胡城是後徙於此括地志云故六城在  
壽州安豐縣南一百三十二里或在許駟案皇覽

春秋文五年秋楚成大心滅之或在許曰皐陶冢  
在廬江六縣索隱曰許在潁川正義曰括地  
志云許故城在許州許昌縣南三十里本漢許縣

故許國也而后舉益任之政十年帝禹東巡狩至于會

稽而崩皇甫謐曰以天下授益三年之喪畢益讓

帝禹之子啓而辟居箕山之陽駟案孟子曰陽字

高之北正義曰按陰即陽城也括地志云陽城

縣在箕山北十三里又恐箕字誤本是嵩字而字

相似其陽城縣在嵩山南二應前為禹子啓賢天下屬意

焉及禹崩雖授益益之佐禹日淺天下未洽故諸

侯皆去益而朝啓曰吾君帝禹之子也於是啓遂



後夫之則守之者之責也

按列女傳云禹取塗山女四日而去治水啓既生呱呱而泣禹三過其門不入子之塗山女德明教訓啓化其德卒致令名

即天子之位。是為夏后帝啓。夏后帝啓禹之子。其

母塗山氏之女也。有扈氏不服。地理志曰扶風鄠縣是扈國。正義曰括地志云雍州南鄠縣本夏之扈國也。地理志云鄠縣古扈國有戶亭訓纂云戶扈鄠三字一也。古今字。啓伐之大戰於其地。馬融曰其有扈氏南郊不同耳。索隱曰夏啓所伐鄠南。將戰作其誓。乃召六卿申之。孔安國曰天子命也。各有所誓。故曰六事。予誓告女。

有扈氏威侮五行。怠棄三正。鄭玄曰五行四時盛德所行之政也。威侮暴逆之。三正天天用勦絕其命。孔安國曰勦截也。今予維

共行天之罰。孔安國曰共奉也。左不攻于左。右不攻于右。女不共命。鄭玄曰左車右車。御非其馬之政。女不共命。

樂九奏而致鳳皇也。百獸率舞。百官信諧。帝用此作歌曰陟

天之命。維時維幾。孔安國曰奉正天命以臨民。惟在順時。惟在慎微。乃歌曰股肱喜哉。元首起哉。百工熙哉。孔安國曰股肱之臣喜樂盡忠。

君之治功乃起。百官之業乃廣。皐陶拜手稽首揚言曰念哉。鄭玄曰使羣臣念帝之戒。率為興事。慎乃憲。敬哉。孔安國曰率臣下為起治之事。當慎敬其職。乃更為歌曰元首明哉。股肱良哉。庶事康

哉。舜又歌曰元首叢脞哉。股肱惰哉。萬事墮哉。孔安國曰叢脞細碎無大略也。君如此則臣懈惰萬事墮廢也。帝拜曰然。往欽哉。於

是天下皆宗。禹之明德。數聲樂。徐廣曰舜本紀云禹乃與九韶之樂。為山川神主。帝舜薦禹於天。為嗣十七年。劉熙曰若此則

按尚書無舜字



舜格于文祖三年之而帝舜崩三年喪畢禹辭辟

舜之子商均於陽城劉熙曰今潁川陽城是也天下諸侯皆去

商均而朝禹禹於是遂即天子位皇甫謐曰都平陽或在安邑或在晉

南面朝天下號曰夏后姓姒氏禮緯曰祖以吞薏苡

帝禹立而舉臯陶薦之且授政焉而臯陶卒正義

曰帝王紀云臯陶生於曲阜偃地故帝因之而以賜姓曰偃堯禪舜命之作士舜禪禹禹即帝位以咎陶冢賢薦之於天將有禪之意未及禪會臯陶卒括地志云咎繇墓在壽州安豐縣南一百三十里故六城東東

封臯陶之後於英六徐廣曰史記皆作英字而以英布是此苗裔

索隱曰地理志云安國六縣咎繇後偃姓所封國英地闕不知所在以為黠布是其後也

正義曰英蓋蓼也括地志云光州固始縣本春秋時蓼國偃姓臯陶之後也左傳云子

陳沂曰前叙臯陶事正為此張本

按帝王世紀云禹崩于會稽因葬會稽山陰縣之南今山上有禹冢并祠下有群鳥芸田

李東陽曰傳矣傳子之諡前矣論之已詳蓋亦世道之異有不得不然者也歟後傳子者十

故許而後舉益任之政十年帝禹東巡狩至于會

稽而崩皇甫謐曰年百歲也以天下授益三年之喪畢益讓

帝禹之子啓而辟居箕山之陽駟案孟子曰陽字一作陰劉熙曰崇

高之北正義曰按陰即陽城也括地志云陽城縣在箕山北十三里又恐箕字誤本是嵩字而字相似其陽城縣在嵩山南二

馬及禹崩雖授益益之佐禹日淺天下未洽故諸

侯皆去益而朝啓曰吾君帝禹之子也於是啓遂

應前為嗣十七年



後夫之則守之者之責也

按列女傳云禹取塗山女四日而去治水啓既生呱呱而泣禹三過其門不入子之塗山女德明教訓啓化其德卒致令名

即天子之位。是為夏后帝啓。夏后帝啓禹之子。其

母塗山氏之女也。有扈氏不服。地理志曰扶風鄠縣是扈國。正義曰括地志云雍州南鄠縣本夏之扈國也。地理志云鄠縣古扈國有戶亭。訓纂云戶扈鄠三字一也。古今字。啓伐之大戰於甘。馬融曰甘有扈氏南郊。不同耳。將戰作其誓。乃召六卿申之。孔安國曰天子六軍其將

皆命也。啓曰嗟六事之人。孔安國曰各有軍事故曰六事。予誓告女。

有扈氏威侮五行，怠棄三正。鄭玄曰五行四時盛德所行之政也。威侮

暴逆之，三正天。天用勦絕其命。孔安國曰勦截也。今予維

共行天之罰。孔安國曰共奉也。左不攻于左，右不攻于右。女不共命。鄭玄曰左車右車，御非其馬之政。女不共命

孔安國曰御以正馬為政也。三者有失皆不奉我命也。用命賞于祖。孔安國曰天子親征必載遷廟之祖。主行有功即賞。祖主前示不專也。不用命僇于社。孔安國曰社主前社主陰陰主殺也。予則帑僇汝。孔安國曰非但止身辱及汝。子言耻累之。遂滅有扈氏。天下咸朝。夏后帝啓

崩。徐廣曰皇甫謐曰夏啓元年甲辰十年癸丑崩。子帝太康立。帝太康失

國。孔安國曰盤于遊田不恤民事為羿所逐不得反國。昆第五人。索隱曰皇甫謐云號

五觀也。須于洛汭，作五子之歌。孔安國曰太康五弟也。水之北怨其不反故作歌。太康崩，弟中康立。是為帝中康。帝中

康時，羲和酒淫，廢時亂日。孔安國曰羲和氏掌天地四時之官。太康之後沈湎于酒，廢天時亂甲乙也。胤往征之，作胤征。孔安國曰胤國

之君受王命往



征之鄭玄曰胤臣名中康崩子帝相立帝相崩子帝少康立  
 索隱曰左傳魏莊子曰昔有夏之衰也后羿自鉏  
 遷于窮石因夏人而代夏政恃其射也不修人事  
 而信用伯明氏之讒子寒浞浞殺羿烹之以食其  
 子子不忍食煞于窮門浞因羿室生澆及豷使澆  
 滅斟灌氏及斟尋氏而相為澆所滅后緡歸于有  
 仍生少康有夏之臣靡自有鬲收二國之燼以滅  
 浞而立少康少康滅澆于過后杼滅豷于戈有窮  
 遂亡然則帝相自被篡煞中間經羿浞二氏蓋三  
 數十年而此紀總不言之直云帝相崩子少康立  
 疎略之甚○正義曰帝王紀云帝羿有窮氏未聞  
 其姓何先帝嚳以上世掌射正至嚳賜以彤弓素  
 矢封之於鋤為帝司射歷虞夏羿學射於吉甫其  
 臂長故以善射聞及夏之衰自鋤遷于窮石因夏  
 民以伐夏篡帝相徙于商丘依同姓諸侯斟尋羿  
 恃其善射不修民事淫于田獸棄其良臣武羅伯  
 姻熊髡龍圉而信寒浞寒浞伯明氏之讒子伯明  
 后以讒棄之而羿以為已相寒浞殺羿於桃梧而  
 烹之以食其子其子不忍食之死於窮門浞遂代

夏立為帝寒浞襲有窮之號因羿之室生羿及豷  
 羿多力能陸地行舟使羿帥師滅斟灌斟尋殺夏  
 帝相封羿於過封豷於戈恃其詐力不恤事初羿  
 之殺帝相也妃仍氏女曰后緡歸有仍生少康初  
 夏之貴臣口靡事羿死逃於有鬲氏收斟尋二  
 國餘燼殺寒浞立少康滅羿于過后杼滅豷於戈  
 有窮遂亡也按帝相被篡歷羿浞二世四十年而  
 此紀不說亦馬遷所為疏略也音五告反豷音  
 許器反括地志云故鋤城在滑州衛城縣東十里  
 晉地記云河南有窮谷蓋本有窮氏所遷也括地  
 志云商丘今宋州也斟灌故城在青州壽光縣東  
 五十四里斟尋故城今青州北海縣是也故過鄉  
 亭在萊州掖縣西北二十里本過國地故鬲城在  
 洛州密縣界杜預云國名今平原高縣也戈在宋  
 鄭之間也寒國在北海平壽縣東寒亭也伯明其  
 君也臣瓚云斟尋在河南蓋後遷北海也汲冢古  
 文云太康居斟尋羿亦居之桀又居之尚書云太  
 康失邦兄弟五人須于洛汭此即太康居之為近  
 洛也又吳起對魏武侯曰夏桀之居左河濟右太  
 華伊闕在其南羊腸在其北又周書度邑篇云武



按少康不叙一事似太略

按竹書紀年云三代之世惟不降實有聖德

按困李紀聞云古者畜龍故國有養龍氏有御龍氏後漢有侍御史擾龍宗豈其苗裔歟

王問太公吾將因有夏之居即河南是也括地志云故鄆城在洛州鞏縣西南五十八里蓋桀所居也湯翟縣又是禹所封為夏伯

帝少康崩子帝予立索隱曰予音佇作甲者也左傳曰杼滅豷于戈國語云杼能師禹者也

帝予崩子帝槐立索隱曰予音佇作甲者也左傳曰杼滅豷于戈國語云杼能師禹者也

帝芒崩子帝泄立帝泄崩子帝不降立索隱曰系本作帝降

帝不降崩弟帝扃立帝扃崩子帝廛立索隱曰音覲鄒誕生

又音帝廛崩立帝不降之子孔甲是為帝孔甲帝勤

孔甲立好方鬼神事淫亂夏后氏德衰諸侯畔之

天降龍二有雌雄孔甲不能食正義曰食音寺未得豢龍

氏賈逵曰豢養也穀食曰豢陶唐既衰其後有劉累服虔曰后

按賈逵云夏后既饗而又使求致龍劉累不能得而懼也遷于魯縣以自聚退

按大紀云桀能申鉤索鉄負恃其力不務德而

諸侯者夏后賜之姓○正義曰括地志云劉累故城在洛州緱氏縣南五十五里乃劉累舊之故地也

學擾龍于豢龍氏應劭曰擾音柔擾馴也以事孔

甲孔甲賜之姓曰御龍氏服虔曰御亦養受豕韋之後徐廣

曰受一作更駟案賈逵曰劉累之後至商不絕以代豕韋之後祝融之後封於豕韋殷武丁滅之以

劉累之後代之○索隱龍一雌死以食夏后夏后

使求懼而遷去賈逵曰夏后既饗而又使求致龍劉累不能得而懼也傳曰遷於魯

縣孔甲崩子帝皐立帝皐崩左傳曰皐墓在殺南陵子帝發

立帝發崩子帝履癸立是為桀索隱曰桀名也按系本帝皐生發及

桀此以發生桀皇甫謚同也帝桀之時駟案謚法賊自孔甲以

來而諸侯多畔夏桀不務德而武傷百姓百姓弗



武傷百姓為瓊  
室象廊瑤臺玉  
牀行淫縱樂為  
肉山脯林酒池  
以為戲劇

楊慎曰淮南子云  
桀囚于焦門不能  
自非其所行而悔  
不殺湯于夏臺紂  
拘于宣室不自反  
其過而悔不誅文  
王于羑里天下非  
一湯文也殺一人  
則必有繼之者矣

堪廼召湯而囚之夏臺。索隱曰獄名夏日均臺皇

已而釋之湯修德諸侯皆歸湯湯遂率兵以伐夏

桀桀走鳴條。孔安國曰地在安邑之遂放而死。徐

曰從禹至桀十七君十四世駟案汲冢紀年曰有

志云廬州樂縣有巢湖即尚書成湯伐桀放於南

巢者也淮南子云湯敗桀於歷山與妹喜同舟浮

江奔南巢之山而死國語云滿於巢湖又云桀謂

人曰吾悔不遂殺湯於夏臺使至此湯乃踐天子

位代夏朝天下湯封夏之後。正義曰括地志云夏

縣東北五十四里至周封於杞也。正義曰括地志

楊慎曰莊子云子  
獨不知至德之世  
乎昔者容成氏大  
庭氏伯皇氏中央  
氏栗陸氏驪畜氏  
云云太史公作夏  
本紀贊蓋本諸此

金履祥曰小正者  
其紀候之書謂之  
小則固非其大者  
也豈亦夏時之一  
端欤聖人得之以  
說夏禮則必有大  
于此者單子曰夏  
令曰九月除道十  
月成梁其時敬曰  
收而場功待而畚  
耨營室之中土功  
其始火之初見期  
于司里然則率一  
端而推所謂夏時  
者當必有制度教

太史公曰禹為姒姓其後分封用國為姓故有夏

后氏有扈氏有男氏斟尋氏彤城氏褒氏費氏。徐

曰一云斟氏尋氏○索隱曰系本男作南尋作鄩

費作弗而不云彤城及褒按周有彤伯蓋彤城氏

之後張敖地理記云濟南平壽縣其地即古斟

尋國又下云斟戈氏按左傳系本皆云斟灌氏杞

氏。繒氏辛氏冥氏斟氏戈氏孔子正夏時學者多

傳夏小正云。禮運稱孔子曰我欲觀夏道是故之

得夏四時之書其存者有小正○索自虞夏時貢

賦備矣。或言禹會諸侯江南計功而崩因葬焉。命

曰會稽。會稽者會計也。駟案皇覽曰禹冢在山陰

苗山在縣南去縣七里越傳曰禹到大越上苗山

大會計爵有德封有功因而更名苗山曰會稽因



條之詳不可得而聞矣

史記卷三

夏本紀

六

病死葬篋棺穿墳深七尺上無瀉泄下無邸水壇高三尺土階三等周方一畝呂氏春秋曰禹葬會稽不煩人徒墨子曰禹葬會稽衣裘三領桐棺三寸地理志云山上有禹井禹祠相傳以為下有羣鳥耘田也○索隱曰抵至也音丁禮反篋棺者以篋為棺謂蘧蔭而歛非也禹雖儉約豈萬乘之主而臣子乃以蘧蔭裹尸乎墨子言桐棺三寸差近人情○正義曰括地志云禹陵在越州會稽縣南十三里廟在縣東南十一里

索隱述贊曰堯遭洪水黎人阻饑禹勤溝洫手足胼胝言乘四載動履四時娶妻有日過門不私丸土既理玄圭錫茲帝啓嗣立有扈違命五子作歌太康失政羿浞斯侮夏室不競降于孔甲擾龍乖性嗟彼鳴條其終不令  
蘇子古史曰聖人之於天下苟可以安民不求為異也堯舜傳之賢而禹傳之子後世以為禹無聖人而傳之而後授之其子孫此以好異期聖人也昔者湯有伊尹武王有周公而周公又

武王之弟也湯之太甲武之成王皆可以為天下而湯不以予其臣武王不以予其弟誠以為其子之才不至於亂天下者無事乎授之它人而以為異也而天下何獨疑禹哉今夫人之愛其子是天下一通義也有得焉而以予其子孫人情之所皆然也聖人以為不可易故因而聽之使之父子相繼而無相亂以至於堯堯舉天下而授之舜舜得堯之天下而又授之禹舉後世之所不能也天下後世之所以大過人而天下獨為之豈以為異哉天下之人不能皆賢而有異人焉為異而震之則天下皆將喜其名而失其真故夫堯舜之傳賢者是不不得已而然也使堯之丹朱舜之商均僅可以守天下而堯肯傳之舜舜肯傳之禹以為異而疑天下哉然則禹復有禹予知禹之不以天下授之矣何者啓足為天下故也啓為天下而益為之佐是益不失為伊尹周公其功猶可以及天下也聖人之不喜異也如此







