

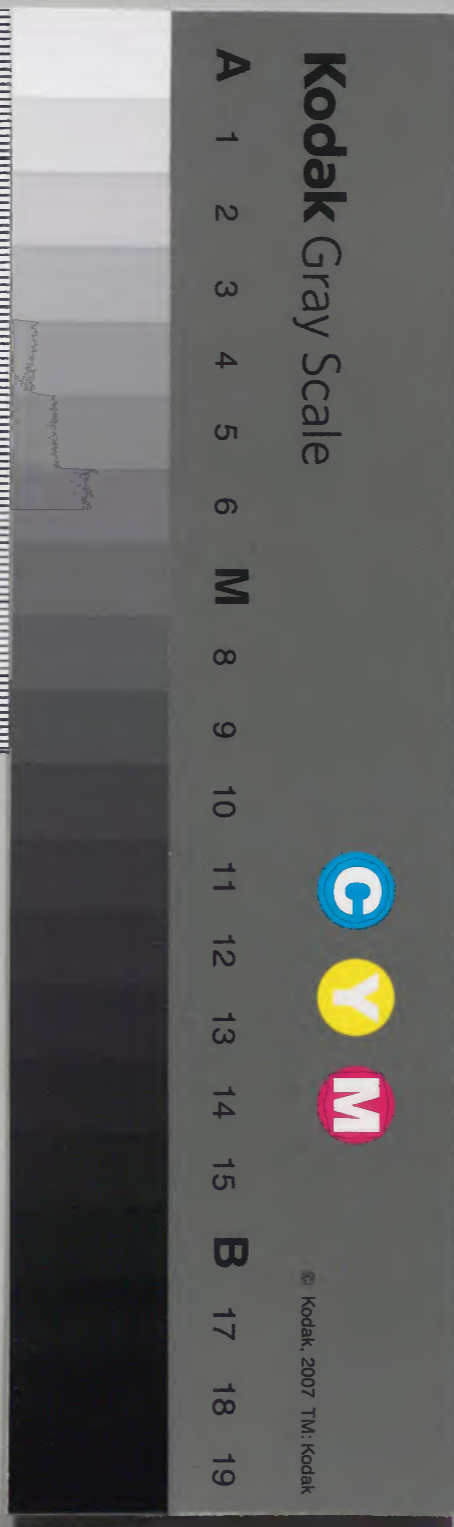
漢書



庫	文	閣	内
三八	二一	〇	漢
函	〇	〇	書
架	冊	號	類

庫	文	閣	内
三八	二一	〇	漢
函	〇	〇	書
架	冊	號	類

内閣文庫	
番號	漢 2130
冊數	240 (23)
函號	282 2



綴じ部(喉部分)の文字等が開きが不鮮明な場所あり

地理志第八下

正議大夫行祕書少監琅邪縣開國子顏師古注

漢書二十八

武都郡 武帝元鼎六年置莽曰樂平應劭曰故白馬氏羌 戶五萬一千三百七十六口二十三萬

五千五百六十

縣九

武都 東漢水受氏道水一名汚過江夏謂之夏水入江天池大澤故謂之都 上祿 故道 莽曰善治 河池

嘉陵道 循成道 下辨道 莽曰楊德師古辨音步見反 沮 沮水出東狼谷南至沙羨南入江過郡五行四千里荊州川師

隴西郡 秦置莽曰厭戎應劭曰有隴坻在其西也師古曰隴坻謂隴阪即今之隴山也此郡在隴之西故曰隴西坻音丁計反又音底 戶五萬三千九

百六十四口二十三萬六千八百二十四 有鐵官

縣十一

狄道 白石山在東莽曰操虜師古曰其地有狄種故云狄道 上邽 應劭曰史記故邽戎邑也師古曰邽音圭 安故 氏道 禹貢養水所出至武都為

漢莽曰亭道師古曰氏夷種名也氏之所居故曰首陽禹貢鳥鼠同穴山在西南渭水所出東至船司空入河過郡四行千八百七十里

州焉莽曰子道莽曰大夏順夏羌道羌水出塞外南至陰平入白水過郡三行襄武莽曰相桓臨

洮洮水出西羌中北至枹罕東入西禹貢西頭山在縣西南西禹貢嶓冢山西漢所出南入廣漢部都尉治也師古曰洮音吐高反枹讀曰膚頃讀曰傾漢曰水東南至江州入江過郡

四行二千七百六十里莽曰西治

金城郡昭帝始元六年置莽曰西海應劭曰初築城得金故曰金城臣瓚曰稱金取其堅固也故墨子曰雖金城湯池師古曰瓚說也二云以郡在京師之西故謂金城金西方之行

戶二萬八千四百七十口十四萬九千六百四十八

縣十三

允吾鳥亭逆水出參街谷東至枝陽入浩亶浩亶水出西塞外東至允吾入湟水莽曰興武

連師古曰今音零枝陽莽曰金城莽曰榆中應劭曰漢軍羌侯邑也橐音鈇師古枹罕日讀曰膚本枹鼓字也其字從才白石

離水出西塞外東至枹罕入河積石山在西南羌中河水行塞外東北入塞破羌宣帝

二年莽曰順礫應劭曰白石山在東內至章武入海過郡十六行九千四百里安夷宣帝神爵二年置莽曰臨羌西北至塞外有西羌毋石室偃海鹽池北

有弱水昆侖山祠莽曰鹽羌師古曰關駟云西有畢和羌即獻王莽地為西海郡者也抵音丁禮反

天水郡武帝元鼎三年置莽曰填戎明帝改曰漢陽師古曰秦州地記戶六萬三百七

十口二十六萬一千三百四十八

縣十六

平襄莽曰平相師古曰闕街泉莽曰戎邑道莽曰望垣莽曰罕开應劭曰音羌肩

罕开之羌處其人於此因以名云緜諸道屬國都尉治滿福莽曰紀德師古曰即今土俗呼成紀莽曰清水莽曰

有緜羣山落門聚固讀與同勇士為健士者也隨室之初避皇太子諱因而遂改成紀莽曰清

奉捷隴師古曰今呼隴道隴城縣者也獠道隴師古曰今呼蘭干莽曰

武威郡故匈奴休屠王地武帝太初四年開莽曰張掖戶萬七千五百八十一口

七萬六千四百一十九

縣十

姑臧南山谷水所出北至武張掖文以為猪豎澤休屠莽曰晏然都尉治熊

威文以為猪豎澤武威文以為猪豎澤休屠水障北部都尉治休

威文以為猪豎澤休屠水障北部都尉治休

威文以為猪豎澤休屠水障北部都尉治休

威文以為猪豎澤休屠水障北部都尉治休

威文以為猪豎澤休屠水障北部都尉治休

屠城 **擗次** 擗曰播德孟康曰擗音子 **鸞鳥** **撲剝** 擗曰敷虜孟康曰音蒲環 **媪圍** **蒼松** 南山松

出北至擗次入海莽曰射楚師古曰松古松字也陝音下夾反兩山之間也松陝名 **宣威**

張掖郡 故匈奴昆邪王地武帝初元年開莽曰設屏應劭曰張國臂掖故曰張掖也師古曰昆音胡門反 **戶二萬四千三百五十**

二口八萬八千七百三十一

縣十

樂得 千金渠西至樂涇入澤中羌谷水出羌中東北至居延入海過郡二行二于百里莽曰官式應劭曰樂得渠西入澤羌谷孟康曰樂音鹿師古曰孟音是也涇音官其下並同

昭武 莽曰 **刪丹** 桑欽以為道弱水自此西 **氏池** 莽曰 **屋蘭** 莽曰 **曰勒** 都尉治澤索谷

曰澤音澤索 **驪軒** 莽曰揭虜李奇曰音遲度如淳曰音弓軒師古曰驪音力遲反 **番和** 農都

音先各反 **居延** 居延澤在東北古文以為流沙都尉治莽曰居成師古曰 **顯美**

酒泉郡 武帝太初元年開莽曰輔平應劭曰其水苦酒故曰 **戶萬八千一百二十七**

口七萬六千七百二十六

縣九

祿福 呼蠶水出南羌中東北至 **表是** 莽曰 **樂涇** 莽曰 **天依** 師古曰音衣此地 **玉門** 莽曰

輔平亭師古曰關駟云漢 **會水** 北都尉治偃泉障東都尉治東都障莽 **池頭** **緩彌**

龍玉門關屯徙其人於此 **乾齊** 西部都尉治西部障莽

敦煌郡 武帝後元年分酒泉置正西關外有白龍堆沙有 **戶萬一千二百口三萬**

八千三百二十五

縣六

敦煌 中部都尉治步廣候官杜林以為古瓜州地生美瓜莽曰敦德師古曰即春秋左氏 **冥安**

南籌端水出南羌中西北入其澤 **效穀** 師古曰本漁澤障也桑欽說孝武元封六年濟南崔

溉民田應劭曰冥水出北入其澤 **廣至** 宜禾都尉治昆 **龍勒** 有陽關玉門關皆都尉治氏置

安定郡 武帝元鼎 **戶四萬二千七百二十五口十四萬二千二百九**

縣二十一

十四

高平莽曰復累師古曰復音服安俾孟康曰撫夷莽曰朝那有端旬祠十五所胡巫

史記故戎那邑也師涇陽開頭山在西禹貢涇水所出東南至陽陵入渭過郡三行六十里

古曰秋音子由反臨涇莽曰鹵灑水出西師古烏氏鳥水出西北入河都盧山在陰密詩密人國有

請之册安定莽曰參緣主騎都尉治師古二水屬國都尉治有鹽陰槃安亭師古

曰即詩大雅所云密安武莽曰祖厲莽曰鄉禮應劭曰祖爰得應劭曰駒卷河水別出為河溝東至富平北入河

人不恭敢距大邦者彭陽莽曰鶉陰莽曰月順應月氏道劭曰氏音支

北地郡秦置莽戶六萬四千四百六十一口二十一萬六百八十八

縣十九

馬領故曰川形似馬領直路沮水出東靈武莽曰威富平北部都尉治神泉障

特武師古曰靈州惠帝四年置有河奇苑號非苑莽曰令周師古曰苑謂馬牧也水中可居者

濁音胡昆反方渠莽曰除道莽曰五街莽曰鶉孤洛水出北歸德蠻夷中入

北駒行應劭曰駒音駒師回獲莽曰略畔道莽曰延年道師古曰有略畔山今在泥陽莽曰泥陰應劭曰

河有堵苑中郁郢泥水出北蠻夷中有牧師苑官莽曰功義渠道莽曰弋居有鹽大夏師古曰夏

也音一廉卑移山在西北上郡秦置高帝元年更為翟國七月復故匈奴歸都尉治戶十萬三千六百八十三

口六十萬六千六百五十八

縣二十三

膚施有五龍山帝原獨樂有鹽陽周橋山在南有黃帝木禾平都淺水莽

廣京室莽曰洛都莽曰白土園水出西東入河莽曰黃土襄洛莽曰上原都漆

信垣莽曰奢延莽曰雕陰應劭曰影推邪莽曰排邪師古楨林莽曰楨幹師高望北部

治莽曰雕陰道屬國都尉治有鹽官應劭曰首丘慈師古曰定陽應劭曰在高

堅奴有洧水可難莽曰利平望松北部都宜都莽曰堅

師古曰難古然火字西河郡武帝元朔四年置南部都尉治塞外翁龍埭是莽曰戶十三萬六千三百九

十口六十九萬八千八百三十六

歸新屬并州師古曰翁龍埭是二障名也

師古曰難古然火字

師古曰難古然火字

師古曰難古然火字

師古曰難古然火字

縣二十六

富昌 有鹽官莽曰富成 騶虞 孟康曰騶音告師 平定 莽曰陰 美稷 屬國都尉治 中陽

樂街 莽曰截虜 徒經 莽曰 皇狼 莽曰 大成 莽曰好成 廣田 莽曰廣翰 園陰 惠帝五年置莽曰方陰師古曰園字本作園縣在周

水之陰因以為名也王莽改為方陰則是當時已誤益關 莽曰香關 平周 莽曰 鴻門 有天封苑火并祠火從地

出蘭 也 宣武 莽曰討貉 千章 有道士出眩雷塞北部都尉治師古曰眩音州縣之縣 園陽 師古曰此縣在周水之陽 廣

行 武車 莽曰桓車 虎猛 西都都尉治 離石 武澤在西北 饒 莽曰饒衍 方利 莽曰廣德 隰成 莽曰慈平

亭 臨水 莽曰堅水 土軍 莽曰五原 西都 莽曰原亭 平陸 莽曰 陰山 莽曰山寧 鮒是 莽曰伏鮒蘇林曰音鮒師古曰鮒音倪其

字從 博陵 莽曰助和 鹽官 字從 朔方郡 武帝元朔二年開西部都尉治臨渾莽曰朔方郡曰朔方屬并州師古曰朔音朔渾音魂 戶三萬四千三百三十八口十

三萬六千八百二十八

縣十

三封 武帝元狩三年城 朔方 今連鹽澤青鹽澤皆在南莽曰武帝 修都 臨河 呼適 師古曰適音從幽反 鼠渾 道

西北出雞鹿塞屠申 澤在東莽曰極武 渠搜 中部都尉治 沃壑 武帝元狩三年城有鹽官莽曰綏武 廣牧 東部都尉治 臨戎

武帝元朔五年 城莽曰推武 五原郡 秦九原郡武帝元朔二年更名東部都尉治 戶三萬九千三百二十二口

二十三萬一千三百二十八

縣十六

九原 莽曰成平 固陵 莽曰周調 五原 莽曰河亭 臨沃 莽曰振武 文闕 莽曰繁聚 河陰 屬國都尉治 南

興 莽曰南利 武都 莽曰栢都 宜梁 莽曰 曼柏 莽曰延柏師古曰曼音萬 成宜 中部都尉治原高西部都尉治田

曰壁文 稠陽 此出石門障得光祿城又西北得支就城又西北得頭曼城又西北 莫黜 如淳讀曰刈得虜河城又西得宿虜城莽曰固陰師古曰曼音莫安反虜音呼

切但師古曰 音丁葛反 西安陽 莽曰漳安 河目

雲中郡 秦置莽曰受降屬并州 戶二萬八千三百二十七萬三千二百七十

縣十一

雲中 莽曰遠服 咸陽 莽曰賈武 陶林 東部都尉治 楨陵 緣胡山在西北西部都尉治莽曰楨陸 犢和 莽曰 沙陵 希恩 原

前漢二十八下 四

陽 沙南 北輿中部都尉治師古曰關朔 武泉莽曰順泉 陽壽莽曰常得

定襄郡高帝置莽曰得降屬并州 戶二萬八千五百五十九口十六萬三千一百四十四

縣一十二

成樂 桐過莽曰橋桐師古曰過音工禾反 都武莽曰通德 武進白渠水出塞外西至沙陵入 襄陰

武臯荒干水出塞外西至沙陵入 駱莽曰武要 定陶莽曰武城 武城莽曰桓就 武要東部都尉治莽曰

一葉反其 定襄莽曰武復 復陸莽曰復武師 下並同

鴈門郡秦置句注山在陰館 戶七萬三千一百三十八口二十九萬三千四百五十四

縣十四

善無莽曰陰館 沃陽鹽澤在東北有長丞西 繁峙莽曰常要師 中陵莽曰遮害 陰館樓煩鄉景

置襄頭山治水所出東至泉州入海過郡六行 樓煩有臨官應劭曰 武州莽曰桓州

淫陶孟康曰音汪 劇陽莽曰善陽 亭莽曰張孟 平城東部都尉治 埽莽曰填 馬邑莽曰章昭

太康地記云秦時建此城輒崩不成有馬扇旋 彊陰諸辟澤在東

代郡秦置莽曰厭狄有五原關常 戶五萬六千七百七十一口二十七萬八千七百五十四

縣十八

桑乾莽曰安德孟 道人莽曰道仁師古曰本有 當城師古曰關駟云當 高柳西部都 馬

城東部都 班氏秦地圖書班 延陵莽曰延水 狝氏莽曰狝聚孟康曰 且如于延水出塞外東 參合 平

舒亦夷水北至桑乾 代莽曰厭狄亭 靈丘滹河東至文安入大河過郡五行九百四十里

如反活音姑又音故 平邑莽曰平胡 陽原五原有安陽故此加東也 鹵城庫

立之號在趙武靈王之前也師古曰瓚 廣昌涑水東南至容城入河過郡五行五百

說見也滹音寇文音苦侯反其下並同 廣昌里并州寤莽曰廣屏師古曰涑音來

河東至參合入庫池別過郡九行千三百四十里并州川從河東至文安

入海過郡六行千二百七十里莽曰魯盾師古曰庫音呼池音徒河反

上谷郡秦置莽曰朔 戶三萬六千八百一十一口七千七百六十二

調屬幽州

縣十五

沮陽

莽曰沮陰孟康曰音組

泉上

莽曰樹武師古塞泉曰音普半反

軍都

溫餘水東至路南入洛

居庸

有雒督孟康曰音

夷輿

莽曰朔

寧

莽曰博康

昌平

莽曰長昌

廣寧

莽曰廣康

且居

樂陽水出東東入海莽曰久居

茹

莽曰穀武

女祁

東部都尉治莽曰祁

下落

莽曰下忠

漁陽郡

秦置莽曰北

戶八萬八千八百二口二十六萬四千一百一十

六

縣十二

漁陽

沽水出塞外東南至泉州入海行七百五十里有鐵官莽曰得漁

狐奴

莽曰舉符

路

莽曰通路亭

雍奴

莽曰有鹽官莽

泉州

曰泉調

平谷

安樂

犀奚

莽曰敦德孟康曰犀音題或作蹄

犇平

莽曰平犇服虔曰犇音犇

要陽

都尉治莽曰

白檀

古曰檀音呼鳴反

滑鹽

莽曰匡德應劭曰明帝更名鹽

右北平郡

秦置莽曰北

戶六萬六千六百八十九口三十二萬七百八

縣十六

平剛

無終

故無終子國漚水西至雍奴入海過郡二行六百五

石成

廷陵

莽曰

俊靡

漚水南至無終東入庚莽曰俊靡

資

都尉治莽曰哀陸

徐無

莽曰北

字

土垠

出東

白狼

莽曰伏狄師古曰有

夕陽

有鐵官莽

昌城

莽曰

驪成

大揭石山在縣西南

聚陽

莽曰

平明

莽曰

遼西郡

秦置有小水四十八并行

戶七萬二千六百五十四口三十五萬

二千三百二十五

縣十四

且慮

有高廟莽曰且慮師古

海陽

龍鮮水東入封大水封大水

新安平

夷水東

柳城

首

今支

有孤竹城莽曰今氏字應劭曰故伯夷國今有孤竹

肥如

玄水東

陽樂

唐就水至

徒河

莽曰

文成

言虜

臨渝

渝水首受塞外南入海東

陽樂

唐就水至

徒河

莽曰

文成

言虜

臨渝

渝水首受塞外南入海東

陽樂

唐就水至

徒河

莽曰

文成

言虜

臨渝

渝水首受塞外南入海東

陽樂

唐就水至

徒河

莽曰

文成

言虜

臨渝

渝水首受塞外南入海東

陽樂

唐就水至

徒河

莽曰

文成

言虜

臨渝

渝水首受塞外南入海東

侯水北入渝莽曰馮
德師古曰馮讀曰憑
入官莽曰選武師古曰素音力追反

遼東郡 秦置屬幽州 戶五萬五千九百七十二口二十七萬二千五百三十九

十九

縣十八

襄平 有牧師官莽曰昌平 新昌 無慮 西部都尉治應劭曰慮音閭師古曰即所謂醫巫閭 望平 大遼水出塞外南至安市入海行千二百五十里莽

曰長說師古 房 候城 中部都尉治 遼隊 莽曰順睦師古曰隊音遂 遼陽 大梁水西南至遼陽入遼莽曰遼陰 險瀆 應劭曰說讀曰倪

鮮王滿都也依水險故曰險瀆臣贊曰王險城在樂浪郡 居就 北至襄平入梁也 高顯 涓水之東此自是險瀆也師古曰贊說也涓音普大反

安市 武次 東部都尉治莽曰桓次 平郭 有鐵官 西安平 莽曰北安 文 莽曰受亭 番汗 沛水出塞外

勁曰汗水出塞外西南入海音音 李氏 應劭曰氏水也音長答反師古 盤師古曰沛音普益反汗音寒 戶四萬五千六口二十二萬一千八百四十五

玄菟郡 武帝元封四年開莽曰玄菟郡 戶四萬五千六口二十二萬一千八百四十五

縣三十六

縣三

高句驪 遼山遼水所出西南至遼隊入大遼水又 上殷台 莽曰下殷如淳曰台音給師古曰音胎 西蓋馬 馬警水西北入鹽難水西南至西安平人 海過郡二行二千一百里莽曰玄菟亭

樂浪郡 武帝元封三年開莽曰樂浪屬幽州應劭 戶六萬二千八百一十二口 四十四萬六千七百四十八 有雲

縣二十五

朝鮮 應劭曰武王封 誨邯 孟康曰誨音男師古曰誨音乃甘反邯音酣 涓水 水西至增地入海莽曰樂 帶水西至 黏蟬 服虔曰 帶方入海 遂成 增地 莽曰 帶方 馴望 海冥 莽曰 帶方 提奚 渾彌 師古曰渾音下昆反 吞列 分黎山 出西至黏蟬入海 東曉 應劭曰 行八百二十里 音移 不而 東郡都尉治 蠶台 師古曰蠶音胎 華麗 邪頭昧 孟康曰昧音妹

前莫 夫租

南海郡 秦置秦敗尉佗王此地武 帝元鼎六年開屬交州 戶萬九千六百一十三口九萬四千二百五十三 有圃 羞官

百五十三

長岑 屯有 昭明 南部都尉治 鏤方 提奚 渾彌 師古曰渾音下昆反 吞列 分黎山

出西至黏蟬入海 東曉 應劭曰 行八百二十里 音移 不而 東郡都尉治 蠶台 師古曰蠶音胎 華麗 邪頭昧 孟康曰昧音妹

前莫 夫租

南海郡 秦置秦敗尉佗王此地武 帝元鼎六年開屬交州 戶萬九千六百一十三口九萬四千二百五十三 有圃 羞官

百五十三

有圃 羞官

有圃 羞官

縣六

番禺

尉佗都有鹽官如淳曰番音潘禺音愚

博羅

有涯浦官師古曰涯音匡

中宿

師古曰裴氏廣州記云本博羅縣之東鄉也有龍穿地而

鬱林

故秦桂林郡屬尉佗武帝元鼎六年開更名有小谿

龍川

師古曰裴氏廣州記云本博羅縣之東鄉也有龍穿地而

戶萬二千四百一十五

口七萬一千一百六十二

縣十二

布山

安廣

阿林

廣鬱

林

潭中

增食

領方

雍

縣十

廣信

荔浦

交趾

七

縣十

羸陵

曲易

北帶

稽徐

西于

龍編

朱盧

徐聞

高涼

合浦

九真

鬱水首受夜郎豚水東至四會

入海過郡四行四十里

中留師古曰留音桂

力救反水名

朱涯水入領方又有斤員水又

有侵解水行七百里莽曰監塵

斤員水入鬱又有橋水

都尉治師古曰橋音橋

雍有

有

莽曰廣

信亭

有

有

有

有

有

有

有

有

有

有

有

有

有

有

有

有

有

有

有

有

有

有

有

有

有

有

有

有

有

有

有

有

有

有

有

有

有

有

有

有

有

有

有

有

有

有

有

有

有

有

有

有

有

有

有

有

有

有

有

有

有

有

有

有

有

有

有

有

有

有

有

有

有

有

有

有

有

有

有

有

有

有

有

有

有

有

有

有

有

有

有

有

有

有

有

有

有

有

有

有

有

有

有

有

有

有

有

有

有

有

有

有

有

有

有

有

有

有

有

有

有

有

有

有

有

有

有

有

有

有

有

有

有

有

有

有

有

有

有

有

有

有

有

有

有

有

有

有

有

有

有

有

有

有

有

有

有

有

有

有

有

有

有

有

有

有

有

有

有

有

有

有

有

有

有

有

有

有

有

有

有

有

有

有

有

有

有

有

有

有

有

有

有

有

有

有

有

有

有

有

有

有

有

有

千一十三有界關

縣七

胥浦莽曰驩成

居風

都龐應劭曰龐音龍帥古曰音聲

餘發

咸驩

無切都尉治

無音九真

日南郡故秦象郡武帝元鼎六年開更名有小水十六并行三千一百八十里屬交州帥古曰言其在日之南所謂開北戶以向日者

戶萬五千四百

六十口六萬九千四百八十五

縣五

朱吾

比景如淳曰日中於頭上景在已下故名之

盧容

西捲水入海有竹可為杖莽曰日南亭孟康曰音卷帥古曰音權

象林

趙國故秦邯鄲郡高帝四年為趙國景帝三年復為邯鄲郡五年復故莽曰相亭屬冀州

戶八萬四千二百一十三

萬九千九百五十二

縣四

邯鄲堵山牛首水所出東入白渠趙敬侯自中牟徙此張晏曰邯鄲山在東城下單音也城郭從邑故加邑云帥古曰邯音寒

易陽應劭曰易水出涿郡故安師古曰在易水

之

陽相人莽曰壽仁師古曰本晉邑

襄國故邢國西山渠水所出東北至任八寔又有膠水馮水皆東至朝平入濁師古曰濁音藕又音牛吼反

廣平國武帝征和二年置為平于國宣帝五年復故莽曰富昌屬冀州

戶二萬七千九百八十四口十九萬八千五百五十八

縣十六

廣平

張

朝平

南和列後水東入濁師古曰後音家流音斯

列人莽曰列治

斥章侯國莽治北入河其國曰斥章

南曲

曲梁侯國莽曰直梁

廣鄉

平

利

平鄉

陽臺侯國

廣年莽曰高昌

城鄉

真定國武帝元鼎四年置屬冀州

戶三萬七千一百二十六口十七萬八千六百一十六

縣四

真定故東垣高帝十一年更名莽曰思治

橐城莽曰橐音師古曰橐音工老反

肥

纒故肥子國師古曰纒音力追反

絲曼斯汶水首受太

曼音萬

鄆音口堯反

曼音萬

鄆音口堯反

曼音萬

鄆音口堯反

曼音萬

曼音萬鄆音口堯反

中山國

高帝郡景帝三年為國莽曰常山屬冀州應劭曰中山故國

戶十六萬八百七十三口六十六萬

八千八十

縣十四

盧奴

應劭曰盧水出右北平東入河

北平

徐水東至高陽入博又有盧水亦至高陽入河有鐵官莽曰善和

北新成

桑欽言易水出西北東入滹沱莽曰朔平

唐

堯山在南莽曰和親應劭曰故堯國也唐水在西張晏曰堯為唐侯國於此堯山在唐東北望都界也康曰晉荀吳代鮮虞及中人今中人亭是

深澤

莽曰翼和

安國

莽曰曲逆

曲逆

滹沱山滹水所出東入濡又有蘇水亦東入濡莽曰順帝更名漢昌陸音耶

望都

博水東至高陽入河莽曰順調張晏曰堯山在陰師古曰濡音乃官反

陸成

莽曰寧險

安險

莽曰寧險

信都國

博屬冀州應劭曰明帝更名樂安安帝改曰安平

戶六萬五千五百五十

六口三十萬四千三百八十四

縣十七

信都

王都故章河故庫池皆在北東入海禹貢絳水亦入海莽曰新博亭

歷扶柝

師古曰關駟云其地有扶柝澤澤中多柝故曰扶柝

碎陽

莽曰樂信

南宮

莽曰序下

下博

莽曰博博應劭曰博水出中山望都入河

武邑

莽曰順恒觀津莽曰朔定亭師古音珪璧

隄

師古曰隄音丁奚反

廣川

師古曰關駟云其縣中有長河為流故曰廣川也至隨仁壽元年初立煬帝為皇太子以長河故改為長河縣至今為名

平隄

莽曰西梁

西梁

侯國

東昌

侯國莽曰脩洽師古曰脩音脩

河間國

故趙文帝二年別為國莽曰朔定應劭曰在兩河之間

戶四萬五千四十二口十八萬七千六百六十二

百六十二

縣四

樂成

庫池別水首受庫池河東至東光入庫池河莽曰陸信

候井

武隧

莽曰恒隧師古曰隧音隧

弓高

庫池別河首受庫池河東至平舒入海莽曰樂成

廣陽國

高帝燕國昭帝元鳳元年為廣陽郡宣帝本始元年更為國莽曰廣有

戶二萬七百四十口七萬六百五十八

十八

縣四

薊

故燕國召公所封莽曰伐戎

方城

廣陽

陰鄉

莽曰陰順

一 甌川國

故齊文帝十八年別為國後并北海

戶五萬二百八十九口二十二萬七千三十

縣三

劇

義山樊水所出北至壽光入海莽曰俞應劭曰故肥國今肥亭是

東安平

苑頭山女水出東北至臨甌入鉅定孟康曰紀季以鄒入于齊今鄒亭是也師古曰闕駟云博

陵有安平故此樓鄉加東鄒音攜

膠東國

故齊高帝元年別為國五月復屬齊國文帝十六年復為國莽曰郁秩

戶七萬二千二口三十二萬二千

三百三十一

縣八

卽墨

有天室山祠莽曰卽善

昌武

下密

有三台山祠應劭曰密水出高密

壯武

郁秩

有鐵官

挺

觀陽

應劭曰在觀水之陽師古曰觀音工喚反

鄒慮

莽曰始斯

高密國

故齊文帝十六年別為膠西國言帝本始元年更為高密國

戶四萬五百三十一口十九萬二千

五百三十六

縣五

高密

莽曰章牟

昌安

石泉

莽曰養信

夷安

莽曰原亭應劭曰故萊夷維也

成鄉

莽曰順成

城陽國

故齊文帝二年別為國莽曰莒陵屬兖州

戶五萬六千六百四十二口二十萬五千七

百八十四

縣四

莒

故國盈姓三十世為楚所滅少昊後有鐵官莽曰莒陵

陽都

應劭曰齊人遷陽故陽國是

東安

慮

莽曰著善

淮陽國

高帝十一年置莽曰新平屬兖州孟康曰孝明帝更名陳國

戶十三萬五千五百四十四口九十

八萬一千四百二十三

縣九

陳

故國舜後胡公所封為楚所滅楚項襄王自郢徙此莽曰陳陵

苦

莽曰賴陵師古曰晉太康地記云城東有賴鄉祠老子所生地

陽夏

應劭曰夏音賈

寧平

扶溝

潁水首受狼湯渠東至向入淮過郡三行千里師古曰狼音浪湯音徒浪反潁音弋又音瓜

固始

師古曰本名復丘楚令尹孫叔敖所封地

圉

新平

柘

梁國 故秦陽郡高帝五年為梁國莽曰陳定 戶三萬八千七百九口十萬六千

七百五十二

縣八

碭山出文石莽曰節碭應劭曰碭山在東師古曰碭 故戴國莽曰嘉穀應 劭曰章帝改曰考城 杼秋 莽曰予秋 師古曰杼

汝及蒙 獲水首受苗獲渠東北至彭城入泗 已氏 莽曰陳 下邑 莽曰 下洽睢陽 故宋 國徵

子所封禹貢盟諸澤在 東北師古曰睢音雖

東平國 故梁國景帝中六年別為濟東國武帝元鼎元年為 戶十三萬一千七百五

十三口六十萬七千九百七十六 有鐵 官

縣七

無鹽 有郿鄉莽曰有鹽 任城 故任國太昊後風 東平陸 應劭曰古厥國 富城 莽曰章 亭師古曰郿音后 姓莽曰延就亭 今有厥亭是

亢父 詩亭故詩國莽曰順 樊 又師古曰音抗甫

魯國 故秦薛郡高后元 戶十一萬八千四十五口六十萬七千三百八

十一

縣六

魯 伯禽所封戶五 泗水西南至方輿入沛過郿三行五百里青州川師古曰即 汶陽 莽曰 萬一千有鐵官 春秋僖十七年夫人姜氏會齊侯于下者也方輿音房豫 汶陽 莽曰 應劭曰詩曰汶水湯湯師古曰汶音問 前梁水西至胡陵入沛渠應劭曰邾國也音皮師古曰 即左傳所云公賜季友汶陽之田者也 白哀云陳蕃之子為魯相國人為諱改曰皮此說非也 郡縣之名土俗各有 故邾國音姓二千九世為楚所滅嶧山在北莽 亭夏車正奚仲所國後遷 別稱不必皆依本字焉 曰擊擊應劭曰邾文公卜遷于嶧者也音嶧 峇 于邾湯相仲虺居之

楚國 高帝置宣帝地節元年更為彭城郡 戶十一萬四千七百三十八口四十

九萬七千八百四

縣七

彭城 古彭祖國戶四萬 戶 梧 莽曰 傅陽 故偏陽國莽曰輔陽師古曰偏音 百九十六有鐵官 吾治 福左氏傳所云偏陽姪姓者也 呂 武

原

莽曰和 笛丘 莽曰 善斤

泗水國 故東海郡武帝元鼎四年 戶一萬五千二十五口十一萬九千一

別為泗水國莽曰水順

百一十四

縣三

凌 莽曰生交應劭曰泗陽莽曰淮于莽曰

廣陵國 高帝六年屬荊州十一年更屬吳景帝四年更名 戶三萬六千七百七十

三口十四萬七百二十一 有鐵

縣四

廣陵 江都易王非廣陵厲王胥皆都此 江都 有江水射陽入湖 高郵 平安 莽曰杜鄉

六安國 故楚高帝元年別為衡山國五年屬淮南文帝十六年復為衡山武帝元狩二年別為六安國莽曰安風 戶三萬八千三百四十

五口十七萬八千六百一十六

縣五

六 故國阜繇後偃姓為楚所滅如谿水首受此東北 安豐 禹貢大別山在西南莽曰美豐 安

風 莽曰安風亭 陽泉

長沙國 秦郡高帝五年為國 戶四萬三千四百七十口二十三萬五千八

百一十五

縣十三

臨湘 莽曰撫睦應劭曰湘水出零山 羅 應劭曰楚文王徙羅子自枝江居此師古曰盛弘之荊州記云縣北帶

連道 沉處 益陽 湘山在北應劭曰在益水之陽 下雋 莽曰閏雋師古曰雋音 收邨 孟康曰 承陽

應劭曰承水之陽師古曰承水原出 零陵永昌縣界東流注湘也承音丞 湘南 禹貢衡山在東南荊州山 昭陵 茶陵 泥水西入湘行七百

容陵 又音文加反 安成 廬水東至廬陵入

本秦京師為內史 師古曰京師天子所都畿內也秦并天下必立郡 分天下作三

十六郡漢興呂其郡大大稍復開置又立諸侯王國武帝開廣三

邊故自高祖增二十六文景各六武帝二十八昭帝一訖於孝平

凡郡國一百三縣邑千三百一十四道三十二侯國二百四十一

地東西九千三百二里南北萬三千三百六十八里提封田一萬

萬四千五百一十三萬六千四百五頃 師古曰提封者大舉其封疆也 其一萬萬二百

五十二萬八千八百八十九頃邑居道路山川林澤羣不可墾其
三千二百二十九萬九百四十七頃可墾不可墾定墾田八百二
十七萬五百三十六頃民戶千二百二十三萬三千六十二口五
千九百五十九萬四千九百七十八漢極盛矣凡民函五常之性
師古曰函苞也讀與含同而其剛柔緩急音聲不同繫水土之風氣故謂之風好惡
取舍動靜亾常師古曰好音呼到反惡音一故反隨君上之情欲故謂之俗孔子曰移
風易俗莫善於樂師古曰孝經載孔子之言言聖王在上統理人倫必移其本而易
其末此混同天下一之虐中和然後王教成也漢承百年之末國
土變改人民遷徙成帝時劉向略言其域分丞相張禹使屬潁川
朱贛條其風俗猶未宣究故輯而論之師古曰輯與集同終其本末著于篇
秦地於天宮東井與鬼之分壘也其界自弘農故關曰西京兆
扶風馮翊北地上郡西河安定天水隴西南有巴蜀廣漢犍為武

都西有金城武威張掖酒泉敦煌又西南有牂柯越巂益州皆宜
屬焉秦之先曰柏益出自帝顓頊堯時助禹治水為舜朕虞養育
草木鳥獸賜姓嬴氏師古曰伯益一號伯翳蓋翳益聲相近故也歷夏殷為諸侯至周有造父
師古曰造音于倒反父讀曰甫善馭習馬得華駟綠耳之乘師古曰華駟言其色如華之赤也綠耳耳綠色幸于穆王
封于趙城故更為趙氏後有非子為周孝王養馬泝渭之間孝王
曰昔伯益知禽獸子孫不絕廼封為附庸邑之于秦今隴西秦亭
秦谷是也至玄孫氏為莊公師古曰氏與是同古通用字破西戎有其地子襄公時
幽王為犬戎所敗平王東遷雒邑襄公將兵救周有功賜受郊鄠
之地列為諸侯師古曰郊亦岐字後八世穆公稱伯曰河為師古曰伯讀曰霸竟
至於十餘世孝公用商君制轍田張晏曰周制二年一易曰同美惡謂轍始制列田地開立什伯令民各有常制孟康曰三年爰土易
居古制也末世浸廢商鞅相秦復立爰田上田不易中田一易下田再開什伯師古曰南北曰
謂開田之疆畝也伯音莫白反東雄諸侯子惠公初稱王得上郡西河孫昭王開巴蜀

滅周取九鼎昭王曾孫政并六國稱皇帝負力怙威燔書院儒自

任私智至子胡亥天下畔之故秦地於禹貢時跨雍梁二州詩風

兼秦函兩國昔后稷封釐師古曰釐讀曰郿今武功故城是也公劉處函古曰即今開州柳邑是大王徙

郊師古曰今岐山縣是文王作鄠師古曰今長安西北界靈臺鄉豐水上是武王治鎬師古曰今昆明池北鎬隈是其民有先

王遺風好稼穡務本業故函詩言農桑衣食之本甚備師古曰謂七月之詩有

鄠杜竹林南山檀柘號稱陸海為九州膏腴師古曰言其地高陸而饒物產如海之無所不出故云陸海腹

之下肥曰腴故取諭云始皇之初鄭國穿渠引涇水溉田師古曰鄭國八姓名事具在溝洫志沃野千里

師古曰沃即澆也言千里之地皆得澆灌民曰富饒漢興立都長安徙齊諸田楚昭屈景及諸

功臣家於長陵後世世徙吏二千石高訾富人及豪桀并兼之家

於諸陵師古曰訾讀與貲同高訾言多財也蓋亦曰彊幹弱支非獨為奉山園也如淳曰黃圖謂陵冢為山

人則商賈為利豪桀則游俠通姦瀕南山師古曰瀕音頻又音賓近夏陽師古曰夏陽師古曰謂京師為

師古曰謂京師為是故五方雜厝晉灼曰厝古錯反風俗不純其世家則好禮文富

食者多民去本就末列侯貴人車服僭上眾庶放效羞不相及師古曰放

屋及安定北地上郡西河皆迫近戎狄修習戰備高上氣力弓射

獵為先故秦詩曰在其板屋師古曰小戎之詩也言襄公山征則婦人居板屋之中而念其又曰王于典

師修我甲兵與子偕行師古曰無衣之詩也言於王之典師則修我甲兵而與子俱征伐也及車麟四載小戎

之篇皆言車馬田狩之事師古曰車麟美秦仲大有車馬其詩曰有車麟麟有馬白頭四載美襄公田狩也其詩曰四載既成六轡在手轡車

鸞鏡載檢獨獨小戎美襄公備兵甲討西戎其詩曰小戎伐收五檠良駟又四載載駕我駟馬龍盾之合卷曰鸞輈麟音麟載音耆輈音猶又音誘檢音力贍及轡音許昭又載音載樂音小馬音漢興六郡良家子選給羽林期門如淳曰翫商賈在不得豫也師

呂材力為官各將多出焉孔子曰君子有勇而人誼

則為亂小人有勇而人誼則為盜師古曰論語載孔子對子路之言也故此數郡民俗質

木不恥寇盜師古曰質木者無有文飾如木石然自武威呂西本匈奴昆邪王休屠王地

師古曰質木者無有文飾如木石然自武威呂西本匈奴昆邪王休屠王地

師古曰質木者無有文飾如木石然自武威呂西本匈奴昆邪王休屠王地

師古曰質木者無有文飾如木石然自武威呂西本匈奴昆邪王休屠王地

師古曰質木者無有文飾如木石然自武威呂西本匈奴昆邪王休屠王地

師古曰質木者無有文飾如木石然自武威呂西本匈奴昆邪王休屠王地

師古曰質木者無有文飾如木石然自武威呂西本匈奴昆邪王休屠王地

師古曰昆音下門反
武帝時攘之師古曰攘却也音人羊反初置四郡曰通西域鬲絕南

羌匈奴師古曰鬲與鬲同其民或曰關東下貧或曰報怨過也師古曰過其本所殺或曰詩

逆亾道家屬徒焉師古曰詩亂也感也音布內反習俗頗殊地廣民稀水中宜畜牧師古曰

曰中古古涼州之畜為天下饒保邊塞二千石治之咸曰兵馬為務

酒禮之會上下通焉吏民相親是曰其俗風雨時節穀糴常賤少

盜賊有和氣之應賢於內郡此政寬厚吏不苛刻之所致也巴蜀

廣漢本南夷秦并曰為郡土地肥美有江水沃野山林竹木疏食

果實之饒師古曰疏菜也南賈滇犍僮師古曰言滇犍之地多出僮隸也滇音顛犍音蒲北反西近邛笮馬旄牛

師古曰言邛笮之地出馬及旄牛笮音材各反民食稻魚亾凶年憂俗不愁苦而輕易淫泆柔弱

福阨師古曰言其材質不強而心忿阨景武間文翁為蜀守教民讀書法令未能篤信

道德反曰好文刺譏貴慕權執及司馬相如游宦京師諸侯曰文

辭顯於世鄉黨慕循其迹後有王褒嚴遵揚雄之徒師古曰遵即嚴君平文章

冠天下繇文翁倡其教相如為之師古曰繇讀與出同倡始也音充向反故孔子曰有教

無類師古曰論語載孔子之言言人之性術在所教耳無種類武都地維氏羌及犍為牂柯越巂皆西南

外夷武帝初開置民俗略與巴蜀同而武都近天水俗頗似焉故

秦地天下三分之一而人眾不過什三然量其富居什六秦幽吳

札觀樂為之歌秦師古曰札吳土詩莠子也來聘魯而請觀周樂事見左氏傳襄二十九年曰此之謂夏聲師古曰夫

能夏則大大之至也其周舊乎自井十度至柳三度謂之鶉首之

次秦之分也

魏地崑觶參之分野也師古曰觶音隨反其界自高陵曰東盡河東河內南

有陳畱及汝南之召陵灑疆新汲西華長平師古曰召讀曰邵隱音於漸反又音殷潁川之

舞陽鄆許僑陵師古曰鄆音一音反僑音偃河南之開封中牟陽武酸棗卷師古曰卷音去權反

皆魏分也河內本殷之舊都周既滅殷分其畿內為三國詩風邶

庸衛國是也師古曰自紂城而北謂之邯鄲謂之庸東謂之衛邶音步內反字或作邯鄲字或作鄆邶曰封紂子武庚

庸衛國是也

叔尹之衛蔡叔尹之曰監殷民謂之三監師古曰武庚即祿也管叔蔡叔故書

序曰武王崩三監畔師古曰周書大誥周公誅之盡曰師古曰武庚地封弟康叔號曰

孟侯師古曰康叔亦武王弟也孟長也言為諸侯之長曰夾輔周室遷北庸之民于雒邑故邶庸

衛三國之詩相與同風邶詩曰在浚師古曰魏風之詩也浚衛邑也音峻庸曰在浚

之郊師古曰干旄之詩邶又曰亦流于淇師古曰淇水也庸曰送

我淇上師古曰桑中之詩也淇上淇水之上在彼中河師古曰中河也衛曰瞻彼淇奧師古曰淇與水隈也音於六反

庸衛之歌曰美哉淵乎吾聞康音於六反故吳公子札聘魯觀周樂聞邶

世懿公亾道為狄所滅齊桓叔之德如是是其衛風乎至十六

楚丘是為文公師古曰曹及二邑名而

叔之風既歇而紂之化猶在師古曰殷虛汲郡朝歌縣也音讀曰墟康

易曰鹽鐵之饒本唐堯所居詩風唐

不生師古曰謂已武王夢帝謂已師古曰

參師古曰屬音之欲反參音所林反及生名之曰虞

小及叔虞子變為晉侯云故參為

心小人儉陋故唐詩蟋蟀山樞葛

生之篇曰今我不樂日月其邁師古曰蟋蟀之詩也邁行也言日月往將老而死也蟋音悉蟀音率死其死矣

它人是媮師古曰山有樞之詩也媮樂也中念死生之慮師古曰中音竹仲反吳札聞

唐之歌曰思深哉其有陶唐氏之師古曰陶唐氏魏國亦姬姓也在晉之

南河曲故其詩曰彼汾一曲師古曰汾曲如音人豫反魏國亦姬姓也在晉之

自唐叔十六世至獻公滅魏師古曰汾曲如音人豫反及大夫韓武子食采於韓原師古曰

曰封大夫趙夙師古曰趙夙趙衰之兄及大夫韓武子食采於韓原師古曰

周同姓食采於韓更為韓氏此說師古曰伯諸侯尊周室伯讀曰

依史記而與釋春秋傳者不同師古曰伯諸侯尊周室伯讀曰

伯於足始大至於文公伯諸侯尊周室師古曰

伯讀曰

霸始有河內之士師古曰左氏傳所謂始起南陽者吳札聞魏之歌曰美哉泚泚乎師古曰泚泚浮貌也言其

中廣可與為善可與為惡也泚音馮呂德輔此則明主也文公後十六世為韓魏趙所滅二

家皆自立為諸侯是為三晉趙與秦同祖韓魏皆姬姓也自畢萬

後十世稱侯至孫稱王徙都大梁故魏一號為梁七世為秦所滅

周地柳七星張之分野也今之河南雒陽穀成平陰偃師鞏緱氏

是其分也昔周公營雒邑呂為在于土中諸侯蕃屏四方師古曰言雒陽四面皆有

諸侯為蕃屏故立京師至幽王淫褒姒呂滅宗周子平王東居雒邑其後

五伯更帥諸侯呂尊周室師古曰伯讀曰霸解在刑法志更互也自工衡反故周於三代最為長

久八百餘年至於王赧乃為秦所兼初雒邑與宗周通封畿韋昭曰通在二

封之地共千里也師古曰宗周鎬京也方八百里八八六十四為方百里者六十四也雒邑成周也方六百里六六三十八為方百里者三十六三三得百里者方千里也故詩云邦畿千里東

西長而南北短短長相覆為千里至襄王呂河內賜晉文公又為

諸侯所侵故其分陞小師古曰陞古也字周人之失巧偽趨利貴財賤義高

富下貧憊為商賈不好仕宦師古曰憊音許吏反自柳三度至張十一度謂之

鷄火之次周之分也

韓地角亢氏之分野也韓分晉得南陽郡及潁川之父城定陵襄

城潁陽潁陰長社陽翟師古曰潁音上洽反即今潁城縣是也東接汝南西接弘農得新

安宜陽皆韓分也及詩風陳鄭之國與韓同星分焉鄭國今河南

之新鄭本高辛氏火正祝融之虛也師古曰虛讀曰墟後皆類此及成臯滎陽潁川

之崇高陽城皆鄭分也本周宣王弟友為周司徒食采於宗周畿

內是為鄭師古曰即今之滎陰鄭縣鄭桓公問於史伯曰王室多故何所可呂逃死

史伯曰四方之國非王母弟甥舅則夷狄不可入也其濟洛河潁

之間乎師古曰潁音子禮及子男之國號會為大師古曰會讀曰部字或作繪繪國在豫州外方之北滎播之南漆洧之間姬姓之國特

執與險密修貪冒師古曰冒蒙也蔽於義理君若寄帑與賄周亂而敵必將背君師古曰帑讀與祭同謂妻子也

君曰成周之衆奉辭伐罪亾不克矣公曰南方不可乎對

曰帑讀與祭同謂妻子也

曰夫楚重黎之後也黎為高辛氏火正昭顯天地曰生柔嘉之材

姜嬴荆芊實與諸姬代相于也師古曰代遞也于犯也姜伯夷之後也嬴伯益之

後也伯夷能禮於神曰佐堯伯益能儀百物曰佐舜師古曰儀與宜同宜安也其後

皆不失祠而未有興者周衰將起不可偏也桓公從其言乃東寄

帑與賄號會受之後三年幽王敗威公死其子武公與平王東遷

卒定號會之地右維左沛食溱洧焉師古曰溱洧二水也溱音臻洧音歸土陘而險山居

谷汲男女亟聚會師古曰亟應也音丘吏反故其俗淫鄭詩曰出其東門有女如雲

恂盱且樂惟士與女伊其相謔師古曰溱洧之詩也灌灌水流盛也管關也恂信也盱大也伊惟也謔戲言也謂仲春之月二水流

盛而士與女執芳焉下於其間曰相贈遺信大樂矣惟言戲謔也灌音胡胃反管音姦此其風也吳札聞鄭之歌曰美哉其

細已甚民弗堪也是其先亾乎臣贊曰謂音聲細弱也此哀弱之微自武公後二十三世

為韓所滅陳國今淮陽之地 陳本太昊之虛周武王封舜後媯

滿於陳是為 明公妻曰元女大姬婦人尊貴好祭祀用史巫故其

俗巫鬼陳詩曰坎其擊鼓宛丘之下亾冬亾夏值其鷺羽師古曰宛丘之詩也坎坎

之子婆娑其師古曰東門之粉之詩也東門陳國之東門也粉白榆也榘榘也子仲陳大夫之氏也婆娑舞貌也亦言於粉榘之下歌舞曰娛神也粉音扶云反又曰東門之粉宛丘之榘子仲

榘音許羽反此其風也吳札聞陳之歌曰國亾主其能久乎師古曰言政榘音神汝反

君為 自胡公後 二十三世為楚所滅陳雖屬楚於天文自若其故穎

川南陽本夏禹之國夏人上忠其敝鄙朴韓自武子後七世稱侯

六世稱王五世而為秦所滅秦既滅韓徙天下不軌之民於南陽

武關東受江淮一都之會也宣帝時鄭弘召信臣為南陽太守師古曰不軌不循法度者故其俗奢上氣力好商賈漁獵藏匿難制御也宛西通

曰召讀 治皆見紀信臣勸民農桑去末歸本郡曰殷富潁川韓都士

有申子韓非刻害餘烈師古曰申子申不害也烈業也高士宦好文法民曰貪遊爭訟

也武王定殷封召公於燕其後三十六世與六國俱稱王東有漁

陽右北平遼西遼東西有上谷代郡雁門南得涿郡之易容城范

陽北新城故安涿縣良鄉新昌及勃海之安次皆燕分也樂浪玄

菟亦宜屬焉燕稱王十世秦欲滅六國燕王太子丹遣勇士荆軻

西刺秦王不成而誅秦遂舉兵滅燕薊南通齊趙勃碣之間一都

會也師古曰薊縣燕之所都也勃勃海也碣碣石也初太子丹賓養勇士不

愛後宮美女民化已為俗至今猶然賓客相過已婦侍宿嫁取之

夕男女無別反已為榮後稍頗止然終未改其俗愚悍少慮輕薄

無威亦有所長敢於如淳曰有怨隙也或曰隙餘際也師古曰訓際是也烏廣民希數被胡寇俗

與趙代相類有魚鹽棗栗之饒北隙烏丸夫丸本東胡也為冒頓所滅餘類保烏丸山因以東賈真番之

置皆朝鮮濊貉句驪蠻夷師古曰濊音穢字或作藏其音同殷道

記云武王伐紂封箕子於朝鮮與此不同教其民已禮義田蠶織作樂洎

朝鮮民犯禁八條師古曰不具見相殺已當時償殺相傷已穀償相盜者

男沒入為其家奴女師古曰羞之嫁取無所辭子為婢欲自贖者人五十萬雖免為民俗猶

人貞信不淫辟師古曰匹也一曰是已其民終不相盜無門戶之閉婦

人貞信不淫辟師古曰其田民飲食已邊豆都

邑頗放效吏及內郡師古曰初取吏於遼東吏見民無閉臧及賈人往者夜則為盜俗稍益薄

今於犯禁寔多至六師古曰十餘條可貴哉仁賢之化也然東夷天性柔順異於三方之外

故孔子悼道不行設浮於海欲居九夷師古曰論語稱孔子曰道不行乘桴有已也

夫樂浪海中倭人分為百餘師古曰浮於海從我者其由也歟言欲乘桴後而適東夷國已歲時來獻見云

故謂之委也師古曰如淳云如墨委面在帶方東南自危四度至

斗六度謂之析木之師古曰委面蓋音委字耳此音非也倭

音一戈反今猶有倭國魏畧云倭在帶方東南師古曰

大海中依山島為國度海千里復有國皆倭種

前漢二十八下

次燕之分也

齊地虛危之分壑也東有菑川東萊琅邪高密膠東南有泰山城陽北有千乘清河已南勃海之高樂高城重合陽信西有濟南平原皆齊分也少昊之世有爽鳩氏虞夏時有季荊師古曰前音什力反湯時有逢公柏陵殷末有薄姑氏皆為諸侯國此地至周成王時薄姑氏與四國共作亂成王滅之已封師尚父是為太公師古曰武王封太公於齊初未得爽鳩之地成

王以益之也詩風齊國是也臨菑名營丘故齊詩曰子之營兮遭我虞曠

之間兮師古曰齊國風營詩之辭也毛詩作還齊詩作營之也曠山名也字或作穉亦作變音皆乃高反言往適營丘而相廷於曠山也又曰俟我於

著乎而師古曰齊國風著詩之辭也著地名即濟南郡著縣也乎而語助也一曰門屏之間曰著音直庶反此亦其舒緩之體也吳

札聞齊之歌曰泱泱乎大風也哉師古曰泱泱音大之意也音烏即反其太公乎國未可

量也古有分土分民師古曰有分土者謂立封疆也無分人者謂通往來不常厥居也太公已齊地負海

屬鹵少五穀而人民寡師古曰屬鹵解在食貨志迺勸已女工之業通魚鹽之利而

人物輻湊後十四世桓公用管仲設輕重已富國師古曰解在食貨志合諸侯

成伯功師古曰伯讀曰霸身在陪臣而取三歸師古曰三歸三姓之女故其俗彌侈織作冰

紈綺繡純麗之物如淳曰純白熟也純緣也謂條組之屬也麗好也臣瓚曰冰紈純細密堅如水者也純麗溫純美麗之物也師古曰如說非也冰謂布帛之細

其色鮮潔如水者也紈素也綺文縵也即今之所謂細綾也純精好也麗華靡也純音九純音淳號為冠帶衣履天下師古曰言天下之人冠帶衣履

皆仰齊地初太公治齊修道術尊賢智賞有功故至今其土多好經術矜

功名舒緩闊達而足智其失夸奢朋黨言與行繆虛詐不情師古曰不可得

其情急之則離散緩之則放縱始桓公兄襄公淫亂姑姊妹不嫁於

是令國中民家長女不得嫁名曰巫兒為家主祠嫁者不利其家

民至今已為俗痛乎道民之道可不慎哉師古曰上道讀曰導昔太公始封周

公問何已治齊太公曰舉賢而上功周公曰後世必有篡殺之臣

其後二十九世為彊臣田和所滅而和自立為齊侯初和之先陳

公子完有罪來奔齊師古曰公子完陳厲公之子也左氏傳魯莊二十二年陳齊桓人殺其太子禦寇公子完與顛孫奔齊蓋禦寇之黨也齊桓

公

公曰爲大夫更稱田氏九世至和而篡齊至孫威王稱王五世爲秦所滅臨淄海岱之間一都會也其中具五民云服虔曰士農商工賈也如淳曰遊子樂其俗不復歸故有五方之民也師古曰如說是

復歸故有五方之民也師古曰如說是

魯地壅婁之分壅也東至東海南有泗水至淮得臨淮之下相睢

陵僮取慮皆魯分也師古曰睢音雖取音趨又音秋慮音閭周興呂少昊之虛曲阜封周公

子伯禽爲魯侯師古曰少昊金天氏之帝呂爲周公主師古曰士周公之祭其民有聖人之教

化故孔子曰齊一變至於魯魯一變至於道言近正也師古曰魯庶幾至道齊人不如

也魯也瀕沫泗之水師古曰言所居皆邊於一水也瀕音頻又音賓其民涉度幼有扶老而代其任師古曰任

斷如也師古曰斷斷分辦之意也音牛斤反孔子閔王道將廢廼修六經呂述唐虞三代

之道弟子受業而通者七十有七人是呂其民好學上禮義重廉

恥周公始封太公問何呂治魯周公曰尊尊而親親太公曰後世

濼弱矣師古曰言漸微弱也故魯自文公已後祿去公室政在大夫季氏逐昭

公陵夷微弱三十四世而爲楚所滅然本大國故自爲分壅今去

聖久遠周公遺化銷微孔氏庠序衰壞地陬民衆頗有桑麻之業

亾林澤之饒俗儉嗇愛財趨商賈好訾毀多巧僞師古曰以言相毀曰訾訾音于爾反喪

祭之禮文備實寡然其好學猶愈於它俗師古曰愈勝也漢興呂來魯東海

冬至卿相東平須昌壽良皆在濟東屬魯非宋地也當考師古曰當考者言當

更考嚴之其事未審宋地房心之分壅也今之沛梁楚山陽濟陰東平及東郡之須昌

壽張皆宋分也周封微子於宋今之睢陽是也本陶唐氏火正闕

伯之虛也濟陰定陶詩風曹國也武王封弟叔振鐸於曹其後稍

大得山陽陳畱二十餘世爲宋所滅昔堯作游成陽如淳曰作也成陽在定陶今有堯

冢臺師古曰作游者言爲宮室游止之處也舜漁雷澤師古曰漁捕魚也雷古雷字湯止于亳故其民猶有先王

遺風重厚多君子好稼穡惡衣食已致畜藏師古曰畜讀曰蓄宋自微子二

十餘世至景公滅曹滅曹後五世亦為齊楚魏所滅參分其地魏

得其梁陳畱齊得其濟陰東平楚得其沛故今之楚彭城本宋也

春秋經曰圍宋彭城宋雖滅本大國故自為分野沛楚之失急疾

顛已地薄民貧師古曰顛與專同急疾顛已言性褊狹而自用而山陽好為姦盜

衛地營室東壁之分壑也今之東郡及魏郡黎陽河內之野王朝

歌皆衛分也衛本國既為狄所滅師古曰衛懿公為狄人所滅事在春秋昭公二年文公徙封楚

丘三十餘年子成公徙於帝丘故春秋經曰衛遷于帝丘師古曰遷古遷字

今之濮陽是也本顛項之虛故謂之帝丘夏后之世昆吾氏居之

成公後十餘世為韓魏所侵盡亾其旁邑獨有濮陽後秦滅濮陽

置東郡徙之於野王始皇既并天下猶獨置衛君二世時乃廢為

庶人凡四十世九百年最後絕故獨為分野衛地有柔間濮上之

阻師古曰阻者言其阻礙得肆淫僻之情男女亦嘔聚會聲色生焉師古曰嘔反音丘吏反故俗稱鄭衛

之音周末有子路夏育民人慕之師古曰子路孔子弟子仲山也性好勇夏育亦古之壯士皆衛人故其俗

剛武上氣力漢興二千石治者亦已殺戮為威宣帝時韓延壽為

東郡太守承聖恩崇禮義尊諫爭至今東郡號善為吏延壽之化

也其失頗奢靡嫁取送死過度而野王好氣任俠有濮上風

楚地翼軫之分壑也今之南郡江夏零陵桂陽武陵長沙及漢中

汝南郡盡楚分也周成王時封文武先師鬻熊之曾孫熊繹於荆

蠻為楚子居丹陽後十餘世至熊達是為武王濞已彊大師古曰濞師古曰濞後

五世至嚴王總帥諸侯觀兵周室并吞江漢之間內滅陳魯之國

後十餘世項襄王東徙于陳楚有江漢川澤山林之饒江南地廣

或火耕水耨民食魚稻巨漁獵山伐為業師古曰山伐謂伐山取竹木果蔬羸蛤食

物常足師古曰羸音來反故此羸媮生而亾積聚應劭曰此羸也言風俗朝夕取給媮生而已無久長之慮

故此羸媮生而亾積聚應劭曰此羸也言風俗朝夕取給媮生而已無久長之慮

也如淳曰此或作蠶音便音灼曰此病也麻情也師古曰諸家之說皆非也此短也麻弱也言短刀弱材不能勤作故朝夕取給而無儲待也如音是也

不憂凍餓師古曰遠及也言常相及而給足也亦以千金之家信巫鬼重淫祀而漢中淫

失枝柱與巴蜀同俗師古曰失讀曰泆柱音竹由反枝柱言意相節節不順從也汝南之別皆急疾有氣

執江陵故郢都四通巫巴東有雲夢之饒亦一都會也

吳地斗分壅也今之會稽九江丹陽豫章廬江廣陵六安臨淮郡

盡吳分也殷道既衰周大王賈父與邾梁之地長子大伯次曰仲

雍少曰公季公季有聖子昌大王欲傳國焉大伯仲雍辭行采藥

遂奔荆蠻公季嗣位至昌為西伯受命而王故孔子美而稱曰大

伯可謂至惠也已矣三曰天下讓民無得而稱焉謂虞仲夷逸隱

居放言身中清廢中權師古曰皆論語載孔子之言也虞仲即仲雍也夷逸言處於大

伯初奔荆蠻荆蠻歸之號曰句吳師古曰句音鉤夷俗語之發聲也亦猶越為干越也大伯卒仲雍

立至曾孫周章而武王克殷因而封之又封周章弟中於河北是

為北吳師古曰仲後世謂之虞十二世為晉所滅後二世而荆蠻之

吳子壽夢盛大稱王其少子則季札有賢材兄弟欲傳國札讓而

不受自大伯壽夢稱王六世闔廬舉伍子胥孫武為將戰勝攻取

興伯名於諸侯師古曰伯至子夫差誅子胥用宰嚭師古曰嚭為粵王句

踐所滅吳粵之君皆好勇故其民至今好用劍輕死易發粵既并

吳後六世為楚所滅後秦又擊楚徙壽春至子為秦所滅壽春合

肥受南北湖皮革鮑木之輸師古曰皮革犀兕之屬也鮑鮑魚也木椹柳澤草之屬亦一都會也始楚

賢臣屈原被讒放流作離騷諸賦師古曰諸賦謂九歌天問九章之屬後有宋

玉唐勒之屬慕而述之皆以顯名漢興高祖王兄子濞於吳招致

天下之娛遊子弟枚乘鄒陽嚴夫子之徒興於文景之際而淮南

王安亦都壽春招賓客著書而吳有嚴助朱買臣貴顯漢朝文辭

竝發故世傳楚辭其失巧而少信初淮南王異國中民家有女者

晉灼曰有女者見優異 曰待游之士而妻之故至今多女而少男如淳曰得女寵或去男也臣贊曰周官職方云揚州

之民二男而五女此風氣非由淮南王安能使多女也師古曰二說皆非也志亦言上地風氣既足女矣因淮南之化又更聚焉 本吳粵與楚接比數

相并兼師古曰比近也音頻寐后 故民俗略同吳東有海鹽章山之銅三江五湖之

利亦江東之一都會也豫章出黃金然董董物之所有取之不足

巨更費應劭曰董董少也更費也言金少取不足用顧費用也師古曰應說非也此言所出之金既以之矣自外諸物蓋亦不多故總言取之不足償功直也董讀曰僅更音庚

江南卑溼丈夫多天會稽海外有東鯤人孟康曰音題音灼曰音鯢師古曰音是也 分為二

十餘國巨歲時來獻見云

粵地牽牛婺女之分壑也今之蒼梧鬱林合浦交趾九真南海日

南皆粵分也其君禹後帝少康之庶子云封於會稽師古曰自交趾至會稽七八千里百

越雜處各有種姓不得盡云少康之後也按世本越為羊姓而楚同祖故國語曰羊姓變越然則

越非禹後則矣又羊姓之越亦句踐之後不謂越也師古曰越之為號其來尚矣少康封庶子

以上禹祠君於越地耳故此志云其君禹 文身斷髮巨避蛟龍之害應劭曰常在水後復謂百越之人皆出苗裔說非也中故斷其髮文其身以象龍子 後二十世至句踐稱王與吳王闔廬戰敗之雋李師古曰雋音辭

字本作雋 夫差立句踐乘勝復伐吳吳大破之棲會稽師古曰會稽山名登其有從木

若鳥之棲 臣服請平後用范蠡大夫種計遂伐滅吳兼并其地度淮與齊

晉諸侯會致貢於周周元王使使賜命為伯諸侯畢賀後五世為

楚所滅子孫分散君服於楚師古曰事楚為君而服從之 後十世至閩君搖佐諸侯

平秦漢興復立搖為粵王是時秦南海尉趙佗亦自王傳國至武

帝時盡滅巨為郡云處近海多犀象毒冒珠璣銀銅果布之湊韋昭曰果

謂龍眼離支之屬布葛布也師古曰毒音代音首與內反 中國往商賈者多取富焉

番禺其一都會也自合浦徐聞南入海得大州東西南北方千里

武帝元封元年略巨為儋耳珠厓郡民皆服布如單被穿中央為

貫頭師古曰著時從頭而貫之 男子耕農種禾稻紵麻女子桑蠶織績亾馬與虎民

有五畜師古曰牛羊豕雞犬 山多麋麋師古曰麋似鹿而大麋似鹿而小麋音主應音京 兵則矛盾刀木弓弩竹

矢或骨為鏃師古曰鏃矢鋒首子木反 自初為郡縣吏卒中國人多侵陵之故率數

侵陵

歲壹反元帝時遂罷弃之自日南障塞徐聞合浦船行可五月有

都元國又船行可四月有邑盧沒國又船行可二十餘日有謀離

國師古曰謀音士林反步行可十餘日有夫甘都盧國師古曰都盧國人勁捷善緣高故張衡西京賦云鳥獲扛鼎都盧尋糧又

與珠厓相類其州廣大戶口多多異物自武帝已來皆獻見有譯

長屬黃門與應募者俱入海市明珠璧流離奇石異物齎黃金雜

繒而往所至國皆稟食為耦師古曰稟給也耦給也給其食而耦之相隨行也蠻夷賈船轉送致

之亦利交易剽殺人師古曰剽劫也音頗妙反又苦逢風波溺死不者數年來還大

珠至圍二寸已下平帝元始中王莽輔政欲耀威德厚遺黃支王

令遣使獻生犀牛自黃支船行可八月到皮宗船行可八月到日

南象林界云黃支之南有已程不國漢之譯使自此還矣

地理志第八下終

漢書二十八

漢書二十九

正議大夫行祕書少監琅邪縣開國子顏師古注

夏書禹堙洪水十三年如淳曰堙沒也師古曰堙塞也洪過家不入門陸行

載車水行乘舟泥行乘毳孟康曰毳形如箕隨行泥上如淳曰毳音茅絕之藹謂呂

山行則楫如淳曰楫謂呂鐵如錐頭長半寸施之履下已上山不蹉跌也韋昭呂別九州

隨山浚川師古曰順山之任土作貢師古曰任其土地所通九道陂九澤

度九山師古曰言通九州之道及都遐然河災之羨溢害中國也尤甚師古曰羨讀與

唯是為務故道河自積石師古曰道治也引也從積石山歷龍門南到

華陰東下底柱師古曰底音之履反及盟津雒內至于大伾鄭氏曰山一成爲伾在修武

來者高水湍悍難已行平地師古曰急流曰湍數為敗迺醜二渠已引

其河孟康曰醜分也分其流泄其怒也二渠其一出貝丘西南南折者也其一北載之高

則潔川也河自王莽時遂空唯用潔耳師古曰醜音山支反潔音它合反

汲古閣

地過降水至於大陸播為九河師古曰播布也同為迎河入于勃海臣瓚曰禹貢夾右

礪石入于河則河入海乃在礪石也武帝元光二年河後徙東郡更注勃海禹時不注也師古曰解在地理志九川既疏九澤既陂諸夏又

安師古曰疏分流功施乎三代自是之後滎陽下引河東南為鴻溝巨通宋

鄭陳蔡曹衛與濟汝淮泗會於楚西方則通渠漢川雲夢之際東

方則通溝江淮之間於吳則通渠三江五湖於齊則通淄濟之間

於蜀則蜀守李冰鑿離羣晉灼曰羣古堆字也羣岸也師古曰音丁回反避沫水之害師古曰沫音本末之沫沫水出

蜀西南徼外東南入江穿一江成都中此渠皆可行舟有餘則用溉師古曰溉音百也音工代反

姓饗其利至於它往往引其水用溉田溝渠甚多然莫足數也魏

文侯時西門豹為鄴令有令名師古曰有善政之稱至文侯曾孫襄王時與羣

臣飲酒下為羣臣祝曰令吾臣皆如西門豹之為人臣也史起進

曰魏氏之行田也巨百畝師古曰賦田之法一天百畝也鄴獨二百畝是田惡也漳水

在其旁西門豹不知用是不智也知而不興是不仁也仁智豹未

之盡何足法也於是呂史起為鄴令遂引漳水溉鄴巨富魏之河

內民歌之曰鄴有賢令今為史公決漳水兮灌鄴兮終古焉鹵兮

生稻梁蘇林曰終古猶言久古也爾雅曰鹵鹹苦也師古曰焉即斥鹵也謂鹹鹵之地也其後韓聞秦之好興事欲罷

之無令東伐如淳曰息秦滅韓一計也師古曰罷讀曰疲令其疲勞不能出兵迺使水工鄭國開說秦師古曰開音居竟反

其下亦同令鑿涇水自中山西邸瓠口為渠師古曰中讀曰仲即今九變之東仲山也邸至也並北山東

注洛三百餘里師古曰並音步浪反洛水即馮翊漆沮水欲巨溉田中作而覺師古曰中作謂用功中道事未竟也秦

欲殺鄭國鄭國曰始臣為間然渠成亦秦之利也臣為韓延數歲

之命而為秦建萬世之功秦巨為然卒使就渠渠成而用溉注填

闕之水溉焉鹵之地四萬餘頃收皆畝一鍾師古曰注引也闕讀與淤同音於據反填闕謂壅泥也言引淤

濁之水灌鹹鹵之田更令肥美故一畝之收至六斛四斗於是關中為沃野無凶年秦巨富彊卒并諸侯

因名曰鄭國渠漢興三十有九年孝文時河決酸棗東潰金隄師古曰

曰潰橫決也金隄河隄名也在東郡白馬界隄音丁奚反於是東郡大興卒塞之其後三十六歲孝武元

元

光中河決於瓠子東南注鉅野師古曰鉅野澤名舊屬兗州界即今之鄆州鉅野縣通於淮泗上使

汲黯鄭當時與人徒塞之輒復壞是時武安侯田蚡為丞相其奉

邑食鄒鄒居河北師古曰秦音扶用反師音輸清河之縣也河決而南則鄒無水災邑收入多

蚡言於上曰江河之決皆天事未易呂人力彊塞彊塞之未必應

天而望氣用數者亦呂為然是呂久不復塞也時鄭當時為大司

農言與時關東漕粟從渭上師古曰與時往時也度八月罷師古曰計度其功六月而後可罷也度音大各反而

渭水道九百餘里時有難處引渭穿渠起長安旁南山下師古曰旁音步浪反

至河三百餘里徑易師古曰徑直也易音弋改反漕度可令三月罷罷而渠下民田

萬餘頃又可得呂漑此損漕省卒而益肥關中之地得穀上呂為

然令齊人木工徐伯表師古曰巡行穿渠之處而表記之今之堅標是發卒數萬人穿漕渠三歲

而通呂漕大便利其後漕稍多而渠下之民頗得呂漑矣後河東

守番係師古曰姓番名係也番音普安反言漕從山東西歲百餘萬石師古曰謂從山東運漕而西入關也更底

柱之艱師古曰更歷也音庚敗亾甚多而煩費穿渠引汾漑皮氏汾陰下引河

漑汾陰蒲坂下師古曰引汾水可用漑皮氏及汾陰以下而引河水可用漑汾陰及蒲坂以下地形所宜也度可得五千頃故

盡河壩棄地師古曰謂河岸以下綠河邊地素不耕墾者也壩音而綠反民芟牧其中耳師古曰芟乾草也謂收芟草及牧畜產於其中

交莢音今漑田之師古曰漑而種之度可得穀二百萬石呂上穀從渭上與關中

無異師古曰雖從關外而來於渭水運上皆可致之故曰與關中收穀無異也而底柱之東可毋復漕上呂為然發

卒數萬人作渠田數歲河移徙渠不利田者不能償種師古曰言所收之直不足償糧

種之費也種音之勇反久之河東渠田廢予越人令少府呂為稍入如淳曰時越人有徒者以田與之其

租稅入少府也師古曰越人習於水田又新至未有業故與之也稍漸也其入未多故謂之稍也

其後人有上書欲通褒斜道及漕師古曰褒斜二谷名其谷皆各自有水耳斜音奢反事下御史大夫張湯湯問之言抵蜀從故道

故道多阪回遠師古曰抵至也故道屬武都石鑿夷故道即今鳳州界也回音胡內反今穿褒斜道少阪近四百

里而褒水通沔斜水通渭皆可呂行船漕漕從南陽上沔入褒褒

絕水至斜間百餘里呂車轉從斜下渭如此漢中穀可致而山東

從沔無限便於底柱之漕且褻斜材木竹箭之饒擬於巴蜀師古曰

上曰為然拜湯子印為漢中守發數萬人作褻斜道五百餘里道擬比也

果便近而水多湍石不可漕其後嚴熊言臨晉民願穿洛呂漑重

泉呂東萬餘頃故惡地師古曰臨晉重泉皆馮翊之縣也洛即漆沮水誠即得水可令畝十石於

是為發卒萬人穿渠自徵引洛水至商顏下應劭曰徵在馮翊商顏山名也師古曰徵首德即今所謂澄城

也商顏商山之顏也謂之顏者譬人之顏額也亦猶山額象人之頸領岸善崩如淳曰洛水岸也師古曰善崩言意崩也乃鑿井深者四十

餘丈往往為井井下相通行水水墮呂絕商顏師古曰下流曰墮東至山領

十餘里間井渠之生自此始穿得龍骨故名曰龍首渠作之十餘

歲渠頗通猶未得其饒自河決瓠子後二十餘歲歲因呂數不登

而梁楚之地尤其上既封禪巡祭山川其明年乾封少雨師古曰乾首下解在

志上廼使汲仁郭昌發卒數萬人塞瓠子決河於是上呂用事萬

里沙則還自臨決河湛曰馬玉璧師古曰湛讀曰沈沈馬及璧以禮水神也令羣臣從官自將

軍呂下皆負薪實決河師古曰實音大于反是時東郡燒草呂故薪柴少而下

淇園之竹呂為捷管灼曰淇園衛之苑也如淳曰樹竹塞水決之口稍稍布插按樹之水稍弱謂之捷以草塞其衷乃以土填之有石以石為之師古曰

捷音其假反上既臨河決悼功之不成廼作歌曰瓠子決兮將奈何浩浩

洋洋慮殫為河如淳曰殫盡也師古曰浩浩洋洋皆水盛貌慮猶恐也浩音胡老反洋洋音羊殫為河兮地不得寧功

無已時兮吾山平如淳曰恩水漸山使平也章昭曰鑿山以填河師古曰草說非也非鬱憂不樂也吾山平兮鉅

野溢如淳曰瓠子決隳鉅野澤使溢也魚弗鬱兮柏冬日孟康曰鉅野滿溢則眾魚弗鬱而滋長迫冬

水長涌溢歲濁不清故魚不樂入迫於冬日將甚困也柏讀與迫同弗音佛止道施兮離常流管灼曰言河道皆離壞蛟龍騁兮放

遠游歸舊川兮神哉沛臣瓚曰水還舊道則羣害消除神祀沛沛也師古曰沛音音大反不封禪兮安知外

師古曰言不封禪將封禪而出則不知關外有此水皇謂河公兮何不仁張晏曰皇武帝也泛濫不止兮愁

吾人齧桑浮兮淮泗滿如淳曰齧桑邑名為水所浮漂久不反兮水維緩師古曰水維水之網維也一曰

河湯湯兮激潏潏師古曰歌有二章自河湯湯以下更是其一故云一曰也湯湯疾貌也潏潏激流也湯音傷潏音仕連反潏音于權反北渡回

兮迅流難師古曰迅疾也音訊攀長菱兮湛美玉如淳曰攀取也菱草也音菱一曰菱竿也取長竿樹之用著石間以塞決河也臣瓚曰竹

前集卷之七

韋絕謂之菱也所以引置土石也師古曰瓚說也是也舉拔也絕索也淇美玉者以祭河也菱宜從竹等音蓋菱音交又音交淇讀曰沈紐音工登反

河公許今薪不屬如淳曰早燒故薪不足也師古曰沈玉禮神見許福祐但以薪不屬速故無功也屬音之欲反

薪不屬今衛人罪師古曰東郡本衛地故言此衛之人罪也燒蕭條兮噫乎何巨御水師古曰燒草皆盡故野蕭條然也噫乎歎辭也噫音於期反隤林竹兮捷石菑

師古曰隤林竹者即上所說下淇園之竹巨為捷也石菑者謂雷石立之然後以土就填塞也菑亦雷耳音側其反義與判同

宣防塞兮萬福來於是卒塞瓠子築宮其上名曰宣防而道河北行二渠復禹舊迹師古曰道讀曰

導而梁楚之地復寧無水災自是之後用事者爭言水利朔方西

河河西酒泉皆引河及川谷巨溉田而關中靈輶成國漳渠如淳曰地理志

整屋有靈輶渠成國渠名在陳倉漳音章水出嶺谷引諸川汝南九江引淮東海引鉅定臣瓚曰鉅定澤名也泰山

下引汶水師古曰汶音問皆穿渠為溉田各萬餘頃它小渠及陂山通道者

不可勝言也師古曰陂山因山之形也道引也陂音彼義反道謂曰道一曰陂山過山之流以為陂也音彼皮反自鄭國渠起至元

鼎六年百三十六歲而完寬為左內史奏請穿鑿六輔渠師古曰在鄭國渠之

渠今尚謂之輔渠亦曰六渠也巨益溉鄭國傍高仰之田師古曰素不得鄭國之溉灌者也即謂上向也讀曰仰上曰農天

下之本也泉流灌寢所巨育五穀也師古曰寢古浸字左右內史地名山川

原甚眾細民未知其利故為通溝瀆畜陂澤師古曰畜讀曰蓄所巨備旱也

今內史稻田租挈重不與郡同師古曰租挈收田租之約令也郡謂四方諸郡也挈音苦計反其議減令吏

民勉農盡地利平繇行水勿使失時師古曰平繇者均齊渠堰之力役謂俱得水利也繇讀曰徭後十六

歲大始二年趙中大夫白公鄭氏曰白姓公爵時人多相謂為公師古曰此時無公爵也蓋相呼尊老之稱耳復奏穿

渠引涇水首起谷口尾入櫟陽師古曰谷口即今雲陽縣治谷是注渭中袤二百里師古曰袤長也

池陽谷口鄭國在前白渠起後師古曰鄭國與於秦時故云前舉雷為雲決渠為兩師古曰

曰雷整也所以開渠者也涇水一石其泥數斗且溉且糞長我禾黍如淳曰水淳於泥可以當糞衣食

京師億萬之口言此兩渠饒也是時方事匈奴興功利言便宜者

甚眾齊人延年上書師古曰史不得其姓言河出昆侖經中國注勃海是其地

執西北高而東南下也可案圖書觀地形令水工準高下開大河

上領晉灼曰上領山頭也

出之胡中東注之海如此關東長無水災北邊不憂

匈奴可已省隄防備塞士卒轉輸胡寇侵盜覆軍殺將暴骨原野之患天下常備匈奴而不憂百越者呂其水絕壤斷也此功壹成

萬世大利書奏上壯之報曰延年計議甚深然河迺大禹之所道也師古曰道讀曰導聖人作事為萬世功通於神明恐難改更自塞宣房後

河復北決於館陶分為屯氏河

師古曰屯音大門反而隋室分析州縣誤以為毛氏河乃置毛州失之甚矣

東北經

魏郡清河信都勃海入海廣深與大河等故因其自然不隄塞也

此開通後館陶東北四五郡雖時小被水害而兖州呂南六郡無

水憂宣帝地節中光祿大夫郭昌使行河北曲三所水流之執皆

邪直貝丘縣師古曰直音也恐水盛隄防不能禁迺各更穿渠直東經東郡

界中不令北曲渠通利百姓安之元帝永光五年河決清河靈鳴

犢口師古曰清河之靈縣鳴犢河口也而屯氏河絕成帝初清河都尉馮遂師古曰遂音七旬反奏言

郡承河下流與兖州東郡分水為界城郭所居尤卑下土壤輕脆

易傷頃所已闢無大害者呂屯氏河通兩川分流也師古曰闕稀也今屯氏

河塞靈鳴犢口又益不利獨一川兼受數河之任雖高增隄防終

不能泄如有霖雨旬日不霽必盈溢師古曰雨止曰霽音子計反又音才詣反靈鳴犢口在清

河東界所在處下雖令通利猶不能為魏郡清河減損水害禹非

不愛民力已地形有執故穿九河今既滅難明屯氏河不流行七

十餘年新絕未久其處易浚師古曰浚謂治道之令其深也浚音峻又其口所居高於呂分

殺水力道里便宜可復浚呂助大河泄暴水備非常又地節時郭

昌穿直渠後三歲河水更從故第二曲間北可六里復南合今其

曲執復邪直貝丘百姓寒心宜復穿渠東行不豫修治北決病四

五郡南決病十餘郡然後憂之晚矣事下丞相御史白博士許商

治尚書善為算能度功用師古曰白白於天子也度音大各反遣行視師古曰行音下更反呂為屯氏河

盈溢所為方用度不足師古曰言國家少財役可且勿浚後三歲河果決於館陶

及東郡金堤泛濫兗豫入平原千乘濟南凡灌四郡三十二縣水

居地十五萬餘頃深者二丈壞敗官亭室廬且四萬所御史大夫

尹忠對方略疏闢上切責之忠自殺遣大司農非調師古曰大司農名非調也調均

錢穀河決所灌之郡師古曰今其詞發均平錢穀遭水之郡使存給也調音徒釣反謁者二人發河南呂東

漕船五百艘師古曰一船為一艘音先勞反其字從木徙民避水居丘陵陵九萬七千餘口河隄

使者王延世使塞師古曰命其為使而塞河也華陽國志云延世字長叔健為資中人也呂竹落長四丈大九圍

盛呂小石兩船夾載而下之三十六日河隄成上曰東郡河決流

漂二州校尉延世隄防三旬立塞其呂五年為河平元年卒治河

者為著外繇六月如淳曰律說戍邊歲當罷若有急當圍守六月今以卒治河之故復謂六月孟康曰外繇戍邊也治水不復戍邊也師古曰如孟二說皆非也以卒治河有勞雖執役日近皆得比繇戍六月也著謂著

於簿籍也著音竹助反下云非受平賈為著外繇其義亦同惟延世長於計策功費約

省用力日寡朕甚嘉之其呂延世為光祿大夫秩中二千石賜爵

關內侯黃金百斤後二歲河復決平原流入濟南千乘所壞敗者

半建始時復遣王延世治之杜欽說大將軍王鳳呂為前河決丞

相史楊焉言延世受焉術呂塞之蔽不肯見今獨任延世延世見

前塞之易恐其慮害不深又審如焉言延世之巧反不如焉且水

執各異不博議利害而任一人如使不及今冬成來春桃華水盛

必羨溢有填淤反壤之害師古曰月令仲春之月始雨水桃始華蓋桃方華時既有雨水川谷冰泮眾流猥集波瀾盛長故謂之桃華水耳而今其土壤反還也羨音入繕反淤音於庶反如此數郡種不得下師古曰種五穀之子也音之勇反民

人流散盜賊將生雖重誅延世無益於事宜遣焉及將作大匠許

商諫大夫乘馬延年雜作孟康曰乘馬外也師古曰乘音食證反延世與焉必相破壞深論

便宜呂相難極師古曰壞毀也音怪極窮也音居力反商延年皆明計算能商功利師古曰商度也足

呂分別是非擇其善而從之必有成功鳳如欽言白遣焉等作治

六月迺成復賜延世黃金百斤治河卒非受平賈者為著外繇六

月迺成復賜延世黃金百斤治河卒非受平賈者為著外繇六

月迺成復賜延世黃金百斤治河卒非受平賈者為著外繇六

月蘇林曰平賈以錢取人作卒顧其時庸之平賈也如淳曰律說平賈一月得錢二千師古曰賈音價後九歲鴻嘉四年楊焉言從

河上下患底柱隘可鑄廣之師古曰鑄謂琢鑿之也音子全反上從其言使焉鑄之鑄

之裁沒水中不能去而令水益湍怒為害甚於故是歲勃海清河

信都河水溢溢灌縣邑三十一師古曰溢滿也音普頓反敗官亭民舍四萬餘所河

隄都尉許商與丞相史孫禁共行視圖方略師古曰圖謀也行音下吏反禁曰為今

河溢之害數倍於前決平原時今可決平原金隄開開通大河令

入故篤馬河韋昭曰在平原縣至海五百餘里水道浚利又乾三郡水地得

美田且二十餘萬頃足已償所開傷民田廬處又省吏卒治隄救

水歲三萬人已上許商已為古說九河之名有徒駭胡蘇鬲津今

見在成平東光鬲界中師古曰此九河之三也徒駭在成平胡蘇在東光鬲津在鬲成平東光屬勃海鬲屬平原徒駭者言禹治此河用功極衆故人

徒駭駭也胡蘇下流急疾之貌也鬲津言其隘小可隔以為津而度也鬲與鬲同自鬲已北至徒駭開相去二百餘里

今河雖數移徙不離此域孫禁所欲開者在九河南篤馬河失水

之迹處執平夷旱則淤絕水則為敗不可許公卿皆從商言先是

谷永已為河中國之經瀆師古曰經常也聖王興則出圖書王道廢則竭絕

今潰溢橫流漂沒陵阜異之大者也修政已應之災變自除是時

李尋解光亦言陰氣盛則水為之長故一日之間晝減夜增江河

滿溢所謂水不潤下雖常於卑下之地猶日月變見於朔望明天

道有因而作也衆庶見王延世蒙重賞競言便巧不可用議者常

欲求索九河故迹而穿之今因其自決可且勿塞已觀水執河欲

居之當稍自成川跳出沙土然後順天心而圖之必有成功而用

財力寡於是遂止不塞滿昌師丹等數言百姓可哀上數遣使者

處業振贍之師古曰處業謂安處之使其居業哀帝初平當使領河隄師古曰為使而領其事秦言九

河今皆寘滅按經義治水有決河深川師古曰決分泄也深浚治也而無隄防雍塞

之文師古曰雍讀曰壅河從魏郡已東北多溢決水迹難已分明四海之衆

前漢書卷之九

不可誣宜博求能浚川疏河者下丞相孔光大司空何武奏請部

刺史三輔三河弘農太守舉吏民能者莫有應書待詔賈讓奏言

治河有上中下策古者立國居民疆理土地必遺川澤之分度水

執所不及師古曰遺留也度計也言川澤水所流聚之處皆留而置之不以爲居邑而妄墾殖必計水所不及然後居而田之也分音扶問反度音大各反大川

無防小水得入陂障卑下曰爲汙澤師古曰停水曰汙音一胡反使秋水多得有所

休息左右游波寬緩而不迫夫土之有川猶人之有口也治土而

防其川猶止兒啼而塞其口豈不遽止然其死可立而待也師古曰遽速也

防之作近起戰國雍防百川各曰自利師古曰雍讀曰維齊與趙魏曰河爲

竟師古曰竟讀曰境趙魏瀕山齊地與下師古曰瀕山猶言以山爲邊界也瀕音頻又音賓作隄去河二十五

里河水東抵齊隄則西泛趙魏趙魏亦爲隄去河二十五里雖非

其止水尚有所遊盪時至而去則填淤肥美民耕田之或久無害

稍築室宅遂成聚落大水時至漂沒則更起隄防曰自救稍去其

城郭排水澤而居之湛溺自其宜也師古曰湛讀曰沈今隄防陜者去水數

百步遠者數里近黎陽南故大金隄從河西西北行至西山南頭

迺折東與東山相屬師古曰屬連及也首之欲反民居金隄東爲廬舍住十餘歲更

起隄從東山南頭直南與故大隄會又內黃界中有澤方數十里

環之有隄師古曰環繞也往十餘歲太守曰賦民師古曰以隄中之地給與民民今起廬舍其

中此臣親所見者也東郡白馬故大隄亦復數重民皆居其間從

黎陽北盡魏界故大隄去河遠者數十里內亦數重此皆前世所

排也河從河內北至黎陽爲石隄激使東抵東郡平剛師古曰激者聚石於隄旁衝女

使東北抵東郡津北又爲石隄使西北抵黎陽觀下師古曰觀縣名也音工喚反又爲石隄

使東北百餘里間河再西三東迫阨如此不得安息今行上策徒

冀州之民當水衝者決黎陽遮害亭放河使北入海河西薄大山東薄金隄執不能遠泛濫暮月自定難者將曰若如此敗壞城郭田廬冢墓已萬數百姓怨恨昔大禹治水山陵當路者毀之故鑿龍門辟伊闕師古曰辟讀曰闕開也析底柱破碣石師古曰析分也墮斷天地之性師古曰墮毀也音火規此迺人功所造何足言也今瀕河十郡治隄歲費且萬萬及其大決所殘無數如出數年治河之費巨業所徙之民遵古聖之法定山川之位使神人各處其所而不相奸師古曰奸音干且臣大漢方制萬里豈其與水爭咫尺之地哉此功一立河定民安千載無患故謂之上策若迺多穿漕渠於冀州地使民得已溉田分殺水怒雖非聖人法然亦救敗術也難者將曰河水高於平地歲增隄防猶尚決溢不可已開渠臣竊按視遮害亭西十八里至淇水口迺有金隄高一丈自是東地稍下隄稍高至遮害亭高四五丈往五六歲

河水大盛增丈七尺壞黎陽南郭門入至隄下如淳曰然則隄在郭內也臣

出而至隄也師古曰瓚說是也水未踰隄二尺所從隄上北望河高出民屋百姓皆走

上山水留十三日隄潰二所吏民塞之臣循隄上行視水執師古曰行音下

更反南七十餘里至淇口水適至隄半計出地上五尺所今可從淇

口已東為石隄多張水門初元中遮害亭下河去隄足數十步至

今四十餘歲適至隄足由是言之其地堅矣恐議者疑河大川難

禁制榮陽漕渠足已卜之如淳曰今礮豁口是也言作水門通水流不為害也師古曰礮豁各即水經所云涑水東過礮豁者其水

門但用木與土耳今據堅地作石隄執必完安冀州渠首盡當印

此水門治渠非穿地也師古曰印音牛向反但為東方一隄北行三百餘里入

漳水中其西因山足高地諸渠皆往往股引取之如淳曰股支別也旱則開

東方下水門溉冀州水則開西方高門分河流通渠有三利不通

有三害民常罷於救水半失作業師古曰此一害也罷讀曰疲水行地上湊潤上微

民則病溼氣木皆立枯鹵不生穀師古曰此二害決溢有敗為魚鼈食此三

害也若有渠溉則鹽鹵下隰填淤加肥師古曰此二利故種禾麥更為秔稻

高田五倍下田十倍師古曰此二利也稅謂稻之不粘者也音庚轉漕舟船之便此三利也今

瀕河隄吏卒郡數千人伐買薪石之費歲數千萬足呂通渠成水

門又民利其溉灌相率治渠雖勞不罷師古曰罷讀曰疲民田適治河隄亦

成此誠富國安民興利除害支數百歲故謂之中策若迺繕完故

隄增卑倍薄勞費無已數逢其害此最下策也王莽時徵能治河

者呂百數其大略異者長水校尉平陵關竝師古曰恒譚新論云竝字子陽材智通達也言河

決率常於平原東郡左右其地形下而上疏惡聞禹治河時本空

此地呂為水猥盛則放溢師古曰猥多也少稍自索師古曰索盡也音先各反雖時易處猶不

能離此上古難識近察秦漢呂來河決曹衛之域其南北不過百

八十里者可空此地勿呂為官亭民室而已大司馬史長安張戎

師古曰雜論云字仲功習溉灌事也言水性就下行疾則自剗除成空而稍深河水重濁

號為一石水而六斗泥今西方諸郡呂至京師東行民皆引河渭

山川水溉田春夏乾燥少水時也故使河流遲貯淤而稍淺雨多

水暴至則溢決而國家數隄塞之稍益高於平地猶築垣而居水

也可各順從其性毋復灌溉則百川流行水道自利無溢決之害

矣御史臨淮韓牧師古曰新論云字子台善水事呂為可略於禹貢九河處穿之縱不

能為九但為四五宜有益大司空掾王橫師古曰橫字平中琅邪人見儒林傳中讀曰仲言河入

勃海勃海地高於韓牧所欲穿處往者天嘗連雨東北風海水溢

西南出漫數百里九河之地已為海所漸矣師古曰漸浸也讀如木字又音子廉反禹之行

河水本隨西山下東北去師古曰行謂通流也周譜云定王五年河徙如淳曰譜音補世統譜謀

也則今所行非禹之所穿也又秦攻魏決河灌其都決處遂大不

可復補宜卻徒完平處更開空師古曰空猶穿使緣西山足乘高地而東北

入海迺無水災沛郡桓譚為司空掾典其議為甄豐言凡此數者必有一是宜詳考驗皆可豫見計定然後舉事費不過數億萬亦可曰事諸浮食無產業民師古曰事謂役使也空居與行役同當衣食衣食縣官而為之作迺兩便師古曰言無產業之人端居無為及發行力役俱須衣食耳今縣官給其衣食而使修治河水是為公私兩便也可曰上繼禹功下除民疾王莽時但崇空語無施行者

贊曰古人有言微禹之功吾其魚乎師古曰左氏傳載周大夫劉定公之辭也言無禹治水之功則天下之人皆為魚鼈耳

中國川原巨百數莫著於四瀆而河為宗孔子曰多聞而志之知之次也師古曰論語稱孔子之言曰多聞擇其善者而從之多見而志之知之次也志記也字亦作識音式薰反國之利害故備論其事

溝洫志第九終

漢書二十九

漢書二十九

藝文志第十

正議大夫行秘書少監琅邪縣開國子顏師古注

昔仲尼沒而微言絕李奇曰隱微不顯之言也師古曰精微要妙之言耳七十子喪而大義乖師古曰七十子

易有數家之傳戰國從衡真偽分爭師古曰從首子容反諸子之言紛然殺亂師古曰殺亂

至秦患之乃燔滅文章以愚黔首師古曰燔燒也秦謂人為黔首言其頭黑也燔音扶元反黔音其炎反又音琴漢

興改秦之敗大收篇籍廣開獻書之路迄孝武世書缺簡脫禮壞

樂崩師古曰編絕散落故簡脫脫音吐活反聖上喟然而稱曰師古曰喟歎息之貌也音丘位反朕甚閔焉於是

建藏書之策如淳曰劉歆七略曰外則有太常太史博士之藏內則有延閣廣內祕室之府置寫書之官下及諸子傳

說皆充祕府至成帝時以書頗散亡使謁者陳農求遺書於天下

詔光祿大夫劉向校經傳諸子詩賦步兵校尉任宏校兵書太史

令尹咸校數術師古曰占卜之書侍醫李柱國校方技師古曰醫藥之書每一書已師古曰已畢也

向輒條其篇目撮其指意錄而奏之師古曰撮總取也音十括反會向卒哀帝復使

向子侍中奉車都尉歆卒父業師古曰歆卒終也歆於是總羣書而奏其七略

故有輯略師古曰輯與集同謂諸書之總要有六藝略師古曰六藝六經也有諸子略有詩賦略有兵

書略有術數略有方技略今刪其要以備篇籍師古曰刪去浮冗取其指要也其每略所條家及篇數有

與總凡不同者轉為脫誤年代久遠無以詳知

易經十二篇施孟梁丘三家師古曰上下經及十翼故十二篇

易傳周氏二篇字王孫也

服氏二篇師古曰劉向別錄云服氏齊人號服光

楊氏二篇師古曰劉向別錄云楊氏齊人號服光

蔡公二篇師古曰劉向別錄云蔡公齊人號服光

韓氏二篇名嬰

王氏二篇名同

丁氏八篇名寬字子襄梁人也

古五子十八篇自甲子至壬子子說易陰陽

淮南道訓二篇淮南王安聘明易者九人號九師法

古雜八十篇雜災異三十五篇神輸五篇圖一師古曰劉向別錄云神輸者王道失則災害生得則

四海輪之祥瑞

孟氏京房十一篇災異孟氏京房六十六篇五鹿充宗略說二篇

京氏段嘉十二篇蘇林曰東海人為博士嘉曰灼曰儒林不見師古曰蘇說

章句施孟梁丘氏各二篇

凡易十三家二百九十四篇

易曰宓戲氏仰觀象於天俯觀法於地觀鳥獸之文與地之宜近

取諸身遠取諸物於是始作八卦以通神明之德以類萬物之情

師古曰下繫之辭也鳥獸之文謂其跡在地者必讀與伏同至於殷周之際紂在上位逆天暴物文王以

諸侯順命而行道天人之占可得而効於是重易六爻作上下篇

孔氏為之彖象繫辭文言序卦之屬十篇故曰易道深矣人更三

聖韋昭曰伏羲文王孔子師古曰更經也音工衡反世歷三古孟康曰易繫辭曰易之興其於中古乎然則伏羲為上中文王為中古孔子為下古及秦燔

書而易為筮卜之事傳者不絕漢興田和傳之訖于宣元有施孟

梁丘京氏列於學官而民間有費高二家之說師古曰費音扶味反劉向以中

古文易經校施孟梁丘經師古曰中者天子之書也言中以別於外耳或脫去無咎悔亡唯費

氏經與古文同

尚書古文經四十六卷為五十七篇師古曰孔安國書序云凡五十九篇為四十六卷承詔作傳引序各冠其篇首定五十八篇鄭玄叙贊云後又亡

其一篇故五十七經二十九卷大小夏侯二家歐陽經二十九卷伏生傳授者得四十一篇

歐陽章句三十一卷

大小夏侯章句各二十九卷

大小夏侯解故二十九篇

歐陽說義二篇

劉向五行傳記十一卷

許商五行傳記一篇

周書七十一篇周史記師古曰劉向云周時誥誓號令也蓋孔子所論百篇之餘也今之存者四十五篇矣

議奏四十二篇宣帝時石渠論章昭曰閣名也於此論書

凡書九家四百一十二篇入劉向稽疑一篇師古曰此凡言入者謂七略之外班氏新入之也其云出者與此同

易曰河出圖雒出書聖人則之師古曰上繫之詞也故書之所起遠矣至孔子

纂焉孟康曰纂音撰上斷於堯下訖于秦凡百篇而為之序言其作意秦燔

書禁學濟南伏生獨壁藏之漢興亡失求得二十九篇以教齊魯

之間訖孝宣世有歐陽大小夏侯氏立於學官古文尚書者出孔

子壁中師古曰家語云孔騰字子襄畏秦法峻急藏尚書考經論語於夫子舊堂壁中而漢記尹敏傳云孔鮒所藏二說不同未知孰是武帝末魯共

王壞孔子宅欲以廣其宮而得古文尚書及禮記論語孝經凡數

十篇皆古字也其王往入其宅聞鼓琴瑟鍾磬之音於是懼乃止
不壞孔安國者孔子後也悉得其書以考二十九篇得多十六篇

師古曰辟中書多以考見行世二十九篇之外更得十六篇

安國獻之遭巫蠱事未列于學官劉向以中

古文校歐陽大小夏侯三家經文酒誥脫簡一召誥脫簡二

師古曰召讀曰

邵率簡二十五字者脫亦二十五字簡二十二字者脫亦二十二

字文字異者七百有餘脫字數十書者古之號令號令於眾其言

不立具則聽受施行者弗曉古文讀應爾雅故解古今語而可知

也

詩經二十八卷魯齊韓三家應劭曰申公作魯詩后蒼作齊詩韓嬰作韓詩

魯故二十五卷師古曰故者通其指義也它皆類此今流俗毛詩改故訓傳為詁字失真耳

魯說二十八卷

齊后氏故二十卷

齊孫氏故二十七卷

齊后氏傳三十九卷

齊孫氏傳二十八卷

齊雜記十八卷

韓故三十六卷

韓內傳四卷

韓外傳六卷

韓說四十一卷

毛詩二十九卷

毛詩故訓傳三十卷

凡詩六家四百一十六卷

書曰詩言志哥詠言師古曰虞書舜典之辭也在心為志發言為詩詠者永也永長也哥所以長言之故哀樂之心感

而哥詠之聲發誦其言謂之詩詠其聲謂之哥故古有采詩之官王者所以觀風俗知得失自考正也孔子純取周詩上采殷下取魯凡三百五篇遭秦而全者以其諷誦不獨在竹帛故也漢興魯申公為詩訓故而齊轅固燕韓生皆為之傳或取春秋采雜說咸非其本義與不得已曾最為近之師古曰與不得已者言皆不得已也三家者不得其真而魯最近之三家皆列於學官又有毛公之學自謂子夏所傳而河間獻王好之未得立

禮古經五十六卷經七十篇后氏戴氏記百三十一篇七十子後學者所記也明堂陰

陽三十三篇古明堂之遺事王史氏二十一篇七十子後學者師古曰劉向別錄云六國時人也曲臺后倉

九篇如淳曰行禮射於曲臺后倉為記故名曰曲臺記漢官曰大射于曲臺晉灼曰天子射宮也西京無太學於此行禮也中庸說二篇師古曰今禮記

有中庸一篇亦非本禮經蓋此之流

明堂陰陽說五篇

周官經六篇王莽時劉歆置博士師古曰即今之周官禮也亡其冬官以考工記充之

周官傳四篇

軍禮司馬法百五十五篇

古封禪羣祀二十二篇

封禪議對十九篇武帝時也

漢封禪羣祀三十六篇

議奏三十八篇石渠

凡禮十三家五百五十五篇入司馬法一家百五十五篇

易曰有夫婦父子君臣上下禮義有所錯師古曰序卦之辭也錯置也音于故反而帝王質

文世有損益至周曲為之防事為之制師古曰委曲防閑每事為制也故曰禮經三百

威儀三千韋昭曰周禮三百六十官也三百舉成數也臣瓚曰禮經三百章說是也威儀三千乃謂冠婚吉凶蓋儀禮是也

及周之衰諸侯將踰法度惡其害已皆滅去其籍自孔子時而

不具至秦大壞漢興魯高堂生傳士禮十七篇訖孝宣世后倉最

明戴德戴聖慶普皆其弟子三家立於學官禮古經者出於魯淹

中蘇林曰里名也及孔氏學七十篇文相似多三十九篇及明堂陰陽王史

氏記所見多天子諸侯卿大夫之制雖不能備猶瑜倉等推士禮

而致於天子之說師古曰瑜與愈同愈勝也

樂記二十三篇

王禹記二十四篇

雅歌詩四篇

雅琴趙氏七篇名定勃海人宣帝時丞相魏相所奏

雅琴師氏八篇名中東海人師氏師職後

雅琴龍氏九十九篇名德梁人師古曰劉向別錄云亦魏相所奏也與趙定俱召見待詔後拜為侍郎

凡樂六家百六十五篇出淮南劉向等琴頌七篇

易曰先王作樂崇德殷薦之上帝以享祖考師古曰豫卦象辭也殷盛也故自黃帝

下至三代樂各有名孔子曰安上治民莫善於禮移風易俗莫善

於樂師古曰孝經載孔子之言二者相與並行周衰俱壞樂尤微眇以音律為節師古曰眇

細也言其道精微節在音律不可只於書眇亦讀曰眇又為鄭衛所亂故無遺法漢興與制氏以雅樂聲

律世在樂官頗能紀其鏗鏘鼓舞而不能言其義師古曰鏗音初衡反六國之

君魏文侯最為好古孝文時得其樂人竇公師古曰恒譚新論云竇公年百八十歲兩目皆盲文帝奇之問

曰何因至此對曰臣年十三失明父母哀其不及衆技教鼓琴臣導引無所服創獻其書乃周官大宗伯之大司樂章

也武帝時河間獻王好儒與毛生等共采周官及諸子言樂事者

以作樂記獻八佾之舞與制氏不相遠其內史丞王定傳之以授

常山王禹禹成帝時為謁者數言其義師古曰數音所角反獻二十四卷記劉

向校書得樂記二十三篇與禹不同其道寤以益微師古曰寤漸也

春秋古經十二篇經十一卷公羊穀梁二家

左氏傳三十卷

左丘明
魯太史

公羊傳十一卷

公羊子齊人
師古曰名高

穀梁傳十一卷

穀梁子魯人
師古曰名喜

鄒氏傳十一卷

夾氏傳十一卷

有錄無書師
古曰夾音頰

左氏微二篇

師古曰微謂
釋其微指

鐸氏微三篇

楚太傅
鐸椒也

張氏微十篇

虞氏微傳二篇

趙相
虞卿

公羊外傳五十篇

穀梁外傳二十篇

公羊章句三十八篇

穀梁章句三十三篇

公羊雜記八十三篇

公羊顏氏記十一篇

公羊董仲舒治獄十六篇

議奏三十九篇

右渠
論

國語二十一篇

左丘
明著

新國語五十四篇

劉向分
國語

世本十五篇

古史官記黃帝以來
訖春秋時諸侯大夫

戰國策三十三篇

記春
秋後

奏事二十篇

秦時大臣奏事及
刻石名山文也

楚漢春秋九篇

陸賈
所記

太史公百三十篇

十篇有
錄無書

馮商所續太史公七篇

韋昭曰馮商受詔續太史公十餘篇在班彪別錄商字子高師古曰七略云商陽陵人治易事五鹿充宗後事劉向能屬文後

與孟博俱行詔頗序列傳卒病死

大古以來年紀二篇

漢著記百九十卷

師古曰若今之起居注

漢大年紀五篇

凡春秋二十三家九百四十八篇

省太史公四篇

古之王者世有史官君舉必書所以慎言行昭法式也左史記言

右史記事事為春秋言為尚書帝王靡不同之周室既微載籍殘

缺仲尼思存前聖之業乃稱曰夏禮吾能言之杞不足徵也殷禮

吾能言之宋不足徵也文獻不足故也足則吾能徵之矣

師古曰論語載孔子之言

也徵成也獻賢也孔子自謂能言夏殷之禮而杞宋之君文章賢材不足以成之故我不得成此禮也

以魯周公之國禮文備物史官

有法故與左丘明觀其史記據行事仍人道

師古曰仍亦對也

因與以立功

就敗以成罰假日月以定歷數藉朝聘以正禮樂有所褒諱貶損

不可書見口授弟子弟子退而異言

師古曰謂人執所見各不同也

丘明恐弟子各安

其意以失其真故論本事而作傳明夫子不以空言說經也春秋

所貶損大人當世君臣有威權執力其事實皆形於傳是以隱其

書而不宣所以免時難也及末世口說流行故有公羊穀梁鄒夾

之傳四家之中公羊穀梁立於學官鄒氏無師夾氏未有書

論語古二十一篇

出孔子辭中兩子張如二序曰分竟曰篇後子張問何如可以從政已下為篇名曰從政

齊二十二篇

多問王知道如淳曰問王知道皆篇名也

魯二十篇傳十九篇

師古曰解釋論語意者

齊說二十九篇

魯夏侯說二十一篇

魯安昌侯說二十一篇

師古曰張禹也

魯王駿說二十篇師古曰王吉字

燕傳說三卷

議奏十八篇石渠論

孔子家語二十七卷師古曰非今所有家語

孔子三朝七篇師古曰今大戴禮有其一必備蓋孔子對哀公語也三朝見公故曰三朝

孔子徒人圖法二卷

凡論語十二家二百二十九篇

論語者孔子應答弟子時人及弟子相與言而接聞於夫子之語也當時弟子各有所記夫子既卒門人相與輯而論纂故謂之論

語師古曰輯與纂同漢興有齊魯之說傳齊論者昌邑中尉王吉少府宋

畸師古曰畸音居宜反御史大夫貢禹尚書令五鹿充宗膠東庸生唯王陽名

家師古曰王吉字子陽故謂之王陽傳魯論語者常山都尉龔奮長信少府夏侯勝丞

相韋賢魯扶卿前將軍蕭望之安昌侯張禹皆名家張氏最

行於世

孝經古孔氏一篇二十二章師古曰劉向云古文字也庶人章分為二也曾子敢問章為三又多一章凡二十二章

孝經一篇十八章長孫氏江氏后氏翼氏四家

長孫氏說二篇

江氏說一篇

翼氏說一篇

后氏說一篇

雜傳四篇

安昌侯說一篇

五經雜議十八篇石渠論

爾雅三卷二十篇張晏曰爾近也雅正也

小爾雅一篇古今字一卷

弟子職一篇應劭曰管仲所作

說三篇

凡孝經十一家五十九篇

孝經者孔子為曾子陳孝道也夫孝天之經地之義民之行也舉大者言故曰孝經漢興長孫氏博士江翁少府后倉諫大夫翼奉安昌侯張禹傳之各自名家經文皆同唯孔氏辟中古文為異父母生之續莫大焉故親生之膝下諸家說不安處古文字讀皆異

臣贊曰孝經云續莫大焉而諸家之說各不安處之也師古曰桓帝新論云古孝經千八百七十一字今異者四百餘字

史籀十五篇別宣王太史作大篆十五篇建武時上六篇矣師古曰籀音史

八體六技韋昭曰八體一曰大篆二曰小篆三曰刻符四曰

蒼頡一篇上七章秦丞相李斯作爰歷六章車府令趙高作博學七章太史令胡毋倣作

凡將一篇司馬相如作

急就一篇成帝時黃門令史游作

元尚一篇成帝時將作大匠李長作

訓纂一篇揚雄作

別字十三篇

蒼頡傳一篇

揚雄蒼頡訓纂一篇

杜林蒼頡訓纂一篇

杜林蒼頡故一篇

凡小學十家四十五篇入揚雄杜林二家二篇

易曰上古結繩以治後世聖人易之以書契百官以治萬民以察

蓋取諸夬師古曰下繫之辭夬揚於王庭師古曰夬卦之辭言其宣揚於王者朝廷其用

最大也古者八歲入小學故周官保氏掌養國子教之六書師古曰保氏地

官之屬也謂象形象事象意象聲轉注假借造字之本也師古曰象形謂畫成其物隨體詰屈

日月是也象事即指事也謂視而可識察而見意上下是也象意即會意也謂比類合誼以見指

擬武信是也象聲即形聲謂以事為名取譬相成江河是也轉注謂建類一首同意相受考老是

也假借謂本無其字依聲託事令長是也漢興蕭何草律師古曰草亦著其法曰太

史試學童能諷書九千字以上乃得為史又以六體試之課最者

以為尚書御史史書令史韋昭曰若今尚書蘭臺令史吏民上書字或不

正輒舉劾六體者古文奇字篆書隸書繆篆蟲書師古曰古文謂孔子壁

者也篆書謂小篆蓋秦始皇使程邈所作也隸書亦程邈所獻主於徒隸從簡易皆所以通

知古今文字摹印章書幡信也古制書必同文不知則闕問諸故

老至於衰世是非無正人用其私師古曰各任故孔子曰吾猶及史之

闕文也今亡矣夫師古曰論語載孔子之書謂文字有疑則當闕而不說蓋傷其寤

不正師古曰寤漸也史籀篇者周時史官教學童書也與孔氏壁中古文異

體蒼頡七章者秦丞相李斯所作也爰歷六章者車府令趙高所

作也博學七章者太史令胡毋敬所作也文字多取史籀篇而篆

體復頗異所謂秦篆者是時始造隸書矣起於官獄多事苟趨

省易師古曰趨讀曰趣謂趨向之也易音弋鼓反施之於徒隸也漢書閭里書師合蒼頡爰歷

博學二篇斷六十字以為一章凡五十五章并為蒼頡篇師古曰并合也總合

以為蒼頡篇也武帝時司馬相如作凡將篇無復字師古曰復重也音扶且反後皆類此元帝時黃

門令史游作急就篇成帝時將作大匠李長作元尚篇皆倉頡中

正字也凡將則頗有出矣至元始中徵天下通小學者以百數各

令記字於庭中揚雄取其有用者以作訓纂篇順續蒼頡又易蒼

頡中重複之字凡八十九章臣復續揚雄作十二章韋昭曰臣班固自謂也作十三章後人不

別疑在蒼頡下凡一百二章無復字六藝羣書所載略備矣蒼頡多古

字俗師失其讀宣帝時徵齊人能正讀者張敞從受之傳至外孫

字俗師失其讀宣帝時徵齊人能正讀者張敞從受之傳至外孫

字俗師失其讀宣帝時徵齊人能正讀者張敞從受之傳至外孫

之子杜林為作訓故并列焉

凡六藝一百三家三千一百二十三篇入三家一百五十九篇出重十一篇六藝之文樂

以和神仁之表也詩以正言義之用也禮以明體明者著見故無

訓也書以廣聽知之術也春秋以斷事信之符也五者蓋五常之

道相須而備而易為之原故曰易不可見則乾坤或幾乎息矣蘇林曰不能見易意則乾坤近於滅息也師古曰此上繫之辭也幾近也音鉅依反言與天地為終始也至於五學世有變改

猶五行之更用事焉師古曰更互也音工衡反古之學者耕且養二年而通一藝存

其大體玩經文而已是故用日少而畜德多師古曰畜讀曰蓄蓄聚也易大畜卦象辭曰君子以多識前言

往行以畜其德三十而五經立也後世經傳既已乖離博學者又不思多聞

闕疑之義師古曰論語稱孔子曰多聞闕疑慎言其餘則寡尤言為學之道務在多聞闕疑則闕之慎於言語則少過也故志引之而務碎義逃難便

辭巧說破壞形體師古曰荀為僻碎之義以避它人之攻難者故為便辭巧說以析破文字之形體也說五字之文至於

二三萬言師古曰言其煩妄也恒譚新論云秦近君能說堯典篇目兩字之說至十餘萬言但說曰若稽古三萬言後進彌以馳逐故

幼童而守一藝白首而後能言安其所習毀所不見師古曰已所常習則保安之未嘗所

見者則安毀非終以自蔽此學者之大患也

序六藝為九種

晏子八篇名嬰諡平仲相齊景公孔子稱善與人交有列傳師古曰有列傳者謂太史公書

子思二十三篇名伋孔子孫為魯繆公師

曾子十八篇名參孔子弟子

漆雕子十二篇孔子弟子漆雕啓後

宓子十六篇名不齊字子賤孔子弟子師古曰宓讀與伏同

景子三篇說宓子語似其弟子

世子二十一篇名頌陳人也七十子之弟子

魏文侯六篇

李克七篇子夏弟子為魏文侯相

公孫尼子二十八篇七十子之弟子

孟子十一篇名軻鄒人子思弟子有列傳師古曰聖謚論云軻字子車而此志無字未詳其所得

孫卿子三十三篇名況趙人為齊稷下祭酒有列傳師古曰本曰荀卿避宣帝諱故曰孫

羊子十八篇名嬰齊人七十子之後師古曰羊音弭

內業十五篇不知作書者

周史六張六篇惠襄之間或曰顯王時或曰孔子問焉師古曰即今之六韜也蓋言取天下及軍旅之事張字與韜同也

周政六篇周時法度政教

周法九篇法天地立百官

河間周制十八篇似河間獻王所述也

調言十一篇不知作者陳人君法度如淳曰調音粲爛師古曰說者引孔子家語云孔穿所造非也

功議四篇不知作者論功德事

甯越一篇中牟人為周威王師

王孫子一篇心

公孫固一篇十八章齊閔王失國間之固因為陳古今成敗也

李氏春秋二篇

羊子四篇百章故秦博士

董子一篇名無心雜墨子

侯子一篇李奇曰或作淳子

徐子四十一篇宋外黃人

魯仲連子十四篇有列傳

平原君七篇朱建也

虞氏春秋十五篇虞卿也

高祖傳十三篇高祖說大臣述古語及詔策也

陸賈二十三篇

劉敬三篇

孝文傳十一篇文帝所稱及詔策

賈山八篇

太常蓼侯孔臧十篇父聚高祖時以功臣封臧嗣爵

賈誼五十八篇

河間獻王對上下三雍宮三篇

董仲舒百二十三篇

兒寬九篇

公孫弘十篇

終軍八篇

吾丘壽王六篇

虞丘說一篇難孫卿也

莊助四篇

臣彭四篇

鉤盾穴從李步昌八篇宣帝特數言事

儒家言十八篇不知作者

淵聖寬鹽鐵論六十篇師古曰寬字次公汝南人也孝昭帝時丞相御史與諸賢良文學論鹽鐵事寬撰次之

劉向所序六十七篇新序說苑世說列女傳頌圖也

揚雄所序三十八篇太玄十九法言十三樂四箴二

右儒五十三家八百三十六篇入揚雄一家

儒家者流蓋出於司徒之官助人君順陰陽明教化者也游文於

六經之中留意於仁義之際祖述堯舜憲章文武宗師仲尼以重

其言師古曰祖始也述修也憲法也章明也宗尊也言以堯舜於道最為高孔子曰

如有所譽其有所試師古曰論語載孔子之言也言於人有所稱譽者輒試以事取其實效也譽音弋於反唐虞之隆殷

周之盛仲尼之業已試之效者也然惑者既失精微而辟者又隨時抑揚違離道本師古曰辟苟以譁眾取寵師古曰譁誼也寵尊也譁音呼華反後進循之是以五經乖析儒學寤衰此辟儒之患也師古曰寤漸也辟讀曰僻

伊尹五十一篇湯相

太公二百三十七篇古望為周師尚父本有道者或有近世又以為太公術者所增加也師古曰父讀曰甫也

謀八十一篇

言七十一篇

兵八十五篇

辛甲二十九篇紂臣七十五諫而去周封之

鬻子二十二篇名熊為周師自文王以下問焉周封為楚祖師古曰鬻音弋六反

筦子八十六篇名夷吾相齊桓公九合諸侯不以兵車也有刻傳師古曰筦讀與管同

老子鄰氏經傳四篇姓李名耳鄰氏傳其學

老子傅氏經說三十七篇述老子學

老子徐氏經說六篇字少季臨淮人傳老子

劉向說老子四篇

文子九篇老子弟子與孔子並時而稱周平王問似依託者也

蜎子十三篇名淵楚人老子弟子師古曰蜎姓也音一元反

關尹子九篇名喜為關吏老子過關喜去吏而從之

莊子五十二篇名周宋人

列子八篇名固寇先莊子莊子稱之

老成子十八篇

長盧子九篇

王狄子一篇

公子牟四篇魏之公子也先莊子莊子稱之

田子二十五篇

名駢齊人游稷下號天口駢師古曰駢音步田反

老萊子十六篇

楚人與孔子同時

黔婁子四篇

齊隱士守道不詘威王下之師古曰黔音其炎反下音胡稼反

宮孫子二篇

師古曰宮孫姓也不知名

鶡冠子一篇

楚人居深山以鶡為冠師古曰以鶡鳥羽為冠

周訓十四篇

師古曰劉向別錄云人問小書其言俗薄

黃帝四經四篇

黃帝銘六篇

黃帝君臣十篇

起六國時與老子相似也

雜黃帝五十八篇

六國時賢者所作

力牧二十二篇

六國時所作託之力牧力牧黃帝相

孫子十六篇

六國時

捷子二篇

齊人武帝時說

曹羽二篇

楚人武帝時說於齊王

郎中嬰齊十一篇

武帝時師古曰劉向云故待詔不知其姓數從游觀名能為文

臣君子二篇

蜀人

鄭長者一篇

六國時先韓子韓子稱之師古曰別錄云鄭人不知姓名

楚子三篇

道家言二篇

近世不知作者

右道三十七家九百九十三篇

道家者流蓋出於史官歷記成敗存亡禍福古今之道然後知秉要執本清虛以自守卑弱以自持此君人南面之術也合於堯之

克攘

師古曰虞書堯典稱堯之德曰允恭克讓言其信恭能讓也故志引之云攘古讓字

易之嗛嗛一謙而四盜此其所

長也

師古曰四盜謂天道虧盈而益謙地道變盈而流謙鬼神害盈而福謙人道惡盈而好謙也此謙卦彖辭嗛字與謙同

及放者為之則欲

絕去禮學兼弃仁義師古曰放蕩也曰獨任清虛可以為治

宋司星子韋三篇景公之史

公禱生終始十四篇傳鄒奭始終書師古曰禱音疇其字從木

公孫發二十二篇六國時

鄒子四十九篇名衍齊人為燕昭王師居稷下號談天衍

鄒子終始五十六篇師古曰亦鄒衍所說

乘丘子五篇六國時

杜文公五篇六國時師古曰劉向別傳云韓人也

黃帝泰素二十篇六國時韓諸公子所作師古曰劉向別錄云或言韓諸公孫之所作也言陰陽五行以為黃帝之道也故曰泰素

南公三十一篇六國時

容成子十四篇

張蒼十六篇丞相北平侯

鄒奭子十二篇齊人號曰雕龍奭師古曰奭音試亦反

閻丘子十三篇名快魏人在南公前

馮促十三篇鄭人

將鉅子五篇六國時先南公南公稱之

五曹官制五篇漢制似賈誼所條

周伯十一篇齊人六國時

衛侯官十二篇近世不知作者

于長天下忠臣九篇平陰人近世師古曰劉向別錄云傳天下忠臣

公孫渾邪十五篇平曲侯

雜陰陽三十八篇不知作者

右陰陽二十一家三百六十九篇

陰陽家者流蓋出於羲和之官敬順昊天歷象日月星辰敬授民

時此其所長也及拘者為之則牽於禁忌泥於小數師古曰泥滯也音乃計反舍人

事而任鬼神師古曰舍廢也

李子三十二篇名惲相魏文侯富國彊兵

商君二十九篇名鞅姬姓衛後也相秦孝公有列傳

申子六篇名不害京人相韓昭侯終其身諸侯不敢侵韓師古曰京河南京縣

處子九篇師古曰史記云趙有處子

慎子四十二篇名到先申韓中韓稱之

韓子五十五篇名非韓諸公子使秦李斯害而殺之

游棣子一篇師古曰棣音徒計反

龍錯三十一篇

燕十事十篇不知作者

法家言二篇不知作者

右法十家二百一十七篇

法家者流蓋出於理官信賞必罰以輔禮制易曰先王以明罰飭

法師古曰噉噉之象辭也飭整也讀與救同此其所長也及刻者為之則無教化去仁愛專

任刑法而欲以致治至於殘害至親傷恩薄厚師古曰薄厚者變厚為薄

鄧析二篇鄭人與子產並時師古曰列子及孫卿並云子產殺鄧析據左傳昭公二十二年子產卒定公九年駟馱殺鄧析而用其竹刑則非子產所殺也

尹文子一篇說齊宣王先公孫龍師古曰劉向云與宋鉞俱游稷下鉞音形

公孫龍子十四篇趙人師古曰即為堅白之辯者

成公生五篇與黃公等同時師古曰姓成公劉向云與李斯子由同時由為三川守成公生游談不仕

惠子一篇名施與莊子並時

黃公四篇名疵為秦博士作歌詩在秦時歌詩中師古曰疵音才斯反

毛公九篇趙人與公孫龍等遊平原君趙勝家師古曰劉向別錄云論堅白同異以為可以治天下此蓋史記所云藏於博徒者

右名七家三十六篇

名家者流蓋出於禮官古者名位不同禮亦異數孔子曰必也正名乎名不正則言不順言不順則事不成師古曰論語載孔子之言也言欲為政必先正其名此其所長也及斡者為之音灼曰斡訐也師古曰斡音工鈞及則苟鉤鈇析亂而已師古曰鈇破也音普革反又音

音伏

尹佚二篇周臣在成康時也

田俅子三篇先韓子蘇林曰俅音仇

我子一篇師古曰劉向別錄云為墨子之學

隨巢子六篇墨翟弟子

胡非子三篇墨翟弟子

墨子七十一篇名翟為宋大在孔子後

右墨六家八十六篇

墨家者流蓋出於清廟之守茅屋采椽師古曰采柞木也字作椽本從木以茅覆屋以椽為椽言其質素也采音千在

反是以貴儉養二老五更是以兼愛選士大射是以上賢宗祀嚴

父是以右鬼如淳曰右鬼謂信鬼神若杜伯射宣王是親鬼而右之師古曰右猶尊尚也

有命者言儒者執有命而反勸人修德積善政教與行相反故譏之也如淳曰言無吉凶之命但有賢不肖之善惡皆同可以治也師古曰墨子有節用兼愛上賢明鬼神非命上同等諸篇故志歷序其本意也視讀曰示此其所長也及蔽者為之見儉

之利因以非禮推兼愛之意而不知別親疏

蘇子三十一篇名秦有列傳

張子十篇名儀有列傳

龐煖二篇為燕將師古曰煖音許遠反

闕子一篇

國筮子十七篇

秦零陵令信一篇難秦相李斯

蒯子五篇名通

鄒陽七篇

主父偃二十八篇

徐樂一篇

莊安一篇

待詔金馬聊蒼三篇趙人武帝時師古曰嚴助傳作膠蒼而此志作聊志傳不同未知孰是

右從橫十二家百七篇

從橫家者流蓋出於行人之官孔子曰誦詩三百使於四方不能

專對雖多亦奚以為師古曰論語載孔子之言也謂人又曰使乎使乎師古曰亦論語

為之則上詐諉而棄其信師古曰諉詐言也音許遠反

孔甲盤盂二十六篇黃帝之史或曰夏帝孔甲似皆非

太命三十七篇傳言禹所作其文似後世語師古曰命古馬字

五子胥八篇名負春秋時為吳將忠直遇讒死

子晚子三十五篇齊人好議兵與司馬法相似

由余三篇戎人秦穆公聘以為大夫

尉繚子二十九篇六國時師古曰尉姓繚名也音了又音聊劉向別錄云繚為商君學

尸子二十篇名佼魯人秦相商君師之軼死佼逃入蜀師古曰佼音絞

呂氏春秋二十六篇秦相呂不韋輯智略士作

淮南內二十一篇王安

淮南外三十三篇師古曰內篇論道外篇雜說

東方朔二十篇

伯象先生一篇應劭曰蓋隱者也故公孫敖難以無益世主之治

荆軻論五篇軻為燕刺秦王不成而死司馬相如等論之

吳子一篇

公孫尼一篇

博士臣賢對一篇漢世雜傳

臣說三篇武帝時所作賦師古曰說者其人名讀曰悅

解子簿書三十五篇

推雜書八十七篇

雜家言一篇王伯不知作者師古曰言伯王之道伯讀曰霸

右雜二十家四百三篇入兵法

雜家者流蓋出於議官兼儒墨合名注師古曰治國之體亦當有此雜

見王治之無不貫師古曰王者之治於百家之道無不貫綜此其所長也及盪者為之則

漫羨而無所歸心師古曰漫放也羨音弋戰反

神農二十篇六國時諸子疾時念於農業道耕農畢託之神

野老十七篇六國時在齊楚間應劭曰年老居山野相民耕種故號野老

宰氏十七篇不知何世

董安國十六篇漢代內史不知何帝時

尹都尉十四篇不知何世

趙氏五篇不知何世

汜勝之十八篇成帝時為議郎師古曰劉向別錄云使教田三輔有好田者師之徙為御史汜音凡又音敷劔反

王氏六篇不知何世

蔡癸一篇宣帝時以言便宜至弘農太守師古曰劉向別錄云邯鄲人

右農九家百一十四篇

農家者流蓋出農稷之官播百穀勸耕桑以足衣食故八政一曰

食二曰貨孔子曰所重民食師古曰論語載孔子稱殷湯伐桀告天辭也言為君之道所重者任人之食此其所長

也及鄙者為之以為無所事聖王師古曰言不須聖主天下自治欲使君臣並耕諄上

下之序師古曰諄亂也音布內反

伊尹說二十七篇其語淺薄似依託也

鬻子說十九篇後世所加

周考七十六篇考周事也

青史子五十七篇古史官記事也

師曠六篇見春秋其言淺薄本與此同似因託之

務成子十一篇稱堯問非古語

宋子十八篇孫卿道宋其言黃老息

天乙三篇天乙謂湯其言非殷時皆依託也

黃帝說四十篇迂誕依託

封禪方說十八篇武帝時

待詔臣饒心術二十五篇武帝時師古曰劉向別錄云饒齊人也不知其姓武帝時待詔作書多言心術也

待詔臣安成未央術一篇應劭曰道家也好養生事為未央之術

臣壽周紀七篇項國國人宣帝時

虞初周說九百四十三篇河南人武帝時以方士侍郎龍黃車使者應劭曰其說以周書為本師古曰史記云虞初洛陽人即張衡西京賦小

說九百本自虞初者也

百家百三十九卷

右小說十五家千三百八十篇

小說家者流蓋出於稗官如淳曰稗音銀豕排九章細米為稗街談巷說其細碎之言也王者欲知閭巷風俗故立稗官使稱說之今世亦謂

偶語為稗師古曰稗音穉稗之稗不與綴排同也稗官小官漢名臣奏唐林請省置史公卿大夫至都官稗官各減什三是也街談巷語道聽塗說者

之所造也孔子曰雖小道必有可觀者焉致遠恐泥是以君子弗

為也師古曰論語載孔子之言泥滯也音乃細反然亦弗滅也閭里小知者之所及亦使綴而

不忘如或一言可采此亦芻蕘狂夫之議也

凡諸子百八十九家四千三百二十四篇出楚觀一家二十五篇諸子十家其可

觀者九家而已皆起於王道既微諸侯力政時君世主好惡殊方

師古曰好音呼到是以九家之說蠹出並作師古曰蠹與鋒同各引一端崇其所善

反惡音一故反以此馳說取合諸侯其言雖殊辟猶水火相滅亦相生也師古曰辟讀曰譬

仁之與義敬之與和相反而皆相成也易曰天下同歸而殊塗一

致而百慮師古曰下繫之辭舍異家者各推所長窮知究慮以明其指雖有

蔽短合其要歸亦六經之支與流裔師古曰裔衣末也其於六經如水之下流衣之末裔使其人遭

明王聖主得其所折中皆股肱之材已師古曰已語終辭仲尼有言禮失而

求諸野師古曰言都邑失禮則於外野求之亦將有獲方今去聖久遠道術缺廢無所更索師古曰索

也彼九家者不猶瘡於野乎師古曰瘡與愈同愈勝也若能修六藝之術而觀此九

家之言舍短取長則可以通萬方之略矣師古曰舍廢也

屈原賦二十五篇楚懷王大夫人列傳

唐勒賦四篇楚人

宋玉賦十六篇楚人與唐勒並時在屈原後也

趙幽王賦一篇

莊夫子賦二十四篇名忌吳人

賈誼賦七篇

枚乘賦九篇

司馬相如賦二十九篇

淮南王賦八十二篇

淮南王羣臣賦四十四篇

太常參侯孔臧賦二十篇

陽丘侯劉膺賦十九篇師古曰膺音偃

吾丘壽王賦十五篇

蔡甲賦一篇

上所自造賦二篇師古曰武帝也

兒寬賦二篇

光祿大夫張子儵賦三篇與王褒同時也

陽成侯劉德賦九篇

劉向賦三十三篇

王褒賦十六篇

右賦二十家三百六十一篇

陸賈賦三篇

枚臯賦百二十篇

朱建賦二篇

常侍郎莊忽奇賦十一篇枚臯同時師古曰七略云忽奇者或言莊夫子子或言族家子莊助昆弟也從行至茂陵造作賦

嚴助賦三十五篇師古曰上言莊忽奇下言嚴助史駁文

朱買臣賦三篇

宗正劉辟彊賦八篇

司馬遷賦八篇

郎中臣嬰齊賦十篇

臣說賦九篇師古曰說名音悅

臣吾賦十八篇

遼東太守蘇季賦一篇

蕭望之賦四篇

河內太守徐明賦三篇字長若東海人元成世歷五郡太守有能名

給事黃門侍郎李息賦九篇

淮陽憲王賦二篇

揚雄賦十二篇

待詔馮商賦九篇

博士弟子杜參賦二篇師古曰劉向別錄云臣向謹與長社尉杜參校中祕書劉歆又云參杜陵人以陽朔元年病死時年二十餘

車郎張豐賦三篇張子儵子

驃騎將軍朱宇賦三篇師古曰劉向別錄云驃騎將軍史朱宇志以宇在驃騎府故總言驃騎將軍

右賦二十一家二百七十四篇入揚雄八篇

孫卿賦十篇

秦時雜賦九篇

李思孝景皇帝頌十五篇

廣川惠王越賦五篇

長沙王羣臣賦三篇

魏內史賦二篇

東曉令延年賦七篇師古曰東曉縣名曉音移

衛士令李忠賦二篇

張偃賦二篇

賈充賦四篇

張仁賦六篇

秦充賦二篇

李步昌賦二篇

侍郎謝多賦十篇

平陽公主舍人周長孺賦二篇

雒陽綺華賦九篇師古曰綺姓華名綺音魚綺反

陸弘賦一篇師古曰即陸孟也陸音先隨反

別栩陽賦五篇服虔曰栩音訓

臣昌布賦六篇

臣義賦二篇

黃門書者假史王商賦十三篇

侍中徐博賦四篇

黃門書者王廣呂嘉賦五篇

漢中都尉丞華龍賦二篇

左馮翊史路恭賦八篇

右賦二十五家百三十六篇

客主賦十八篇

雜行出及頌德賦二十四篇

雜四夷及兵賦二十篇

雜中賢失意賦十二篇

雜思慕悲哀死賦十六篇

雜鼓琴劔戲賦十三篇

雜山陵水泡雲氣雨旱賦十六篇

師古曰水泡水上浮漚也泡音漚交反漚音一侯反

雜禽獸六畜昆蟲賦十八篇

雜器械草木賦二十三篇

文雜賦三十四篇

成相雜辭十一篇

隱書十八篇

師古曰劉向別錄云隱書者疑其言以相問對者以慮思之可以無不諭

右雜賦十二家二百三十三篇

高祖歌詩二篇

秦一雜甘泉壽宮歌詩十四篇

宗廟歌詩五篇

漢興以來兵所誅滅歌詩十四篇

出行巡狩及游歌詩十篇

臨江王及愁思節士歌詩四篇

李夫人及幸貴人歌詩三篇

詔賜中山靖王子曾及孺子妾冰未央材人歌詩四篇

師古曰孺子王妾之有品號者也妾王之眾妾也其名稱人天子內官

吳楚汝南歌詩十五篇

燕代謳鴈門雲中隴西歌詩九篇

邯鄲河間歌詩四篇

齊鄭歌詩四篇

淮南歌詩四篇

左馮翊秦歌詩三篇

京兆尹秦歌詩五篇

河東蒲反歌詩一篇

黃門倡車忠等歌詩十五篇

雜各有王名歌詩十篇

雜歌詩九篇

雒陽歌詩四篇

河南周歌詩七篇

河南周歌聲曲折七篇

周謠歌詩七十五篇

周謠歌詩聲曲折七十五篇

諸神歌詩三篇

送迎靈頌歌詩三篇

周歌詩二篇

南郡歌詩五篇

右歌詩二十八家三百一十四篇

凡詩賦百六家千三百一十八篇入揚雄八篇

傳曰不歌而誦謂之賦登

高能賦可以為大夫言感物造端材知深美師古曰端古端字也因物動志則造辭義之端緒

與國事故可曰為列大夫也古者諸侯卿大夫交接鄰國曰微言

相感當揖讓之時必稱詩以諭其志蓋曰別賢不肖而觀盛衰焉

故孔子曰不學詩無以言也師古曰論語載孔子戒伯魚之辭也

春秋之後周道寤壞師古曰寤也

漸聘問歌詠不行於列國學詩之士逸在布衣而賢人失志之賦作

矣大儒孫卿及楚屈原離讒憂國皆作賦以風師古曰離遭也風咸讀曰諷次下亦同

有惻隱古詩之義其後宋玉唐勒漢興枚乘司馬相如下及揚子

雲競為侈麗閎衍之詞沒其風諭之義是以揚子悔之曰詩人之

賦麗以則辭人之賦麗以淫師古曰辭人言後代之為文辭

賦麗以則辭人之賦麗以淫師古曰言孔氏之門既不用賦不自孝

賈誼登堂相如入室矣如其不用何師古曰言孔氏之門既不用賦不自孝

武立樂府而采歌謠於是有代趙之謳秦楚之風皆感於哀樂緣

事而發亦可以觀風俗知薄厚云詩賦為五種

吳孫子兵法八十二篇圖九卷師古曰孫武也臣於闔廬

齊孫子八十九篇圖四卷師古曰孫臏

公孫鞅二十七篇

吳起四十八篇有列傳

范蠡二篇越王句踐臣也

大夫種二篇與范蠡俱事勾踐

季子十篇

嬖一篇師古曰嬖音女端反蓋說兵法者人名也

兵春秋三篇

龐煖三篇師古曰煖音許遠反又音許元反

兒良一篇師古曰六國時人也見音五溪反

廣武君一篇李左車

韓信三篇師古曰淮陰侯

右兵權謀十三家二百五十九篇省伊尹太公管子孫卿子鶡冠子蘇子蒯通陸賈淮南王二百五十九種出司馬法入禮也

權謀者以正守國以奇用兵先計而後戰兼形執包陰陽用技巧者也

楚兵法七篇圖四卷

蚩尤二篇見呂刑

孫軫五篇圖三卷

絲叙二篇

王孫十六篇圖五卷

尉繚三十一篇

魏公子二十一篇圖十卷名無忘有列傳

景子十三篇

李良三篇

丁子一篇

項王一篇名籍

右兵形執十一家九十二篇圖十八卷

形執者雷動風舉後發而先至離合背鄉變化無常師古曰背音步內皮鄉讀曰嚮

輕疾制敵者也

太壹兵法一篇

天一兵法三十五篇

神農兵法一篇

黃帝十六篇圖三卷

封胡五篇黃帝臣
依託也

風后十三篇圖一卷黃帝
臣依託也

力牧十五篇黃帝臣
依託也

鷓冶子一篇圖一卷黃帝
臣依託也

鬼容區三篇圖一卷黃帝臣依託
師古曰即鬼史區也

地典六篇

孟子一篇

東父三十一篇

師曠八篇晉平
公臣

萇弘十五篇周
史

別成子望軍氣六篇圖三
卷

辟兵威勝方七十篇

右陰陽十六家二百四十九篇圖十
卷

陰陽者順時而發推刑德隨斗擊因五勝師古曰五勝
五行相勝也假鬼神而為助

者也

鮑子兵法十篇圖一
卷

五子胥十篇圖一
卷

公勝子五篇

苗子五篇圖一
卷

逢門射法二篇師古曰
即逢蒙

陰通成射法十一篇

李將軍射法三篇師古曰
李廣

魏氏射法六篇

彊弩將軍王圍射法五卷師古曰圍邠邠人
也見趙充國傳

望遠連弩射法具十五篇

護軍射師王賀射書五篇

蒲苴子弋法四篇師古曰苴音子余反

劍道三十八篇

手搏六篇

雜家兵法五十七篇

蹇饒二十五篇師古曰饒以韋為之實以物蹇蹇之曰為戲也蹇饒陳方之事故附於兵法焉蹇因于六反

右兵技巧十三家百九十九篇省墨子重入蹇饒也

技巧者習手足便器械積機以立攻守之勝者也

凡兵書五十三家七百九十篇省十家二百七十一篇重入蹇饒一家二十五篇出司馬法百

五十五篇入禮也

兵家者蓋出古司馬之職王官之武備也鴻範八政八曰師孔子

曰為國者足食足兵師古曰論語載孔子之言無兵與食不可以為國巨不教民戰是謂棄之師古曰亦

論語所載孔子之言非其不素習武備明兵之重也易曰古者弦木為弧剡木為矢弧矢之

利以威天下師古曰下繫之辭也弧木弓也剡謂銳而利之也音弋丹反其用上矣後世燿金為刃割革

為甲師古曰履讀與鏢同謂銷也器械甚備下及湯武受命巨師克亂而濟百姓動

之巨仁義行之巨禮讓司馬法是其遺事也自春秋至於戰國出

奇設伏變詐之兵竝作漢興張良韓信序次兵法凡百八十二家

刪取要用定著三十五家諸呂用事而盜取之武帝時軍政楊僕

摠撫遺逸紀奏兵錄師古曰摠撫謂拾取之摠音九問反撫音之石反猶未能備至于孝成命任

宏論次兵書為四種

秦壹雜子星二十八卷

五殘雜變星二十一卷師古曰五殘星名也見天文志

黃帝雜子氣三十三篇

常從日月星氣二十一卷

師古曰常從人姓名也老子師之

皇公雜子星二十二卷

淮南雜子星十九卷

泰壹雜子雲雨三十四卷

國章觀霓雲雨三十四卷

泰階六符一卷

李奇曰三台謂之泰階兩兩成體三台故六觀色以知吉凶故曰符

金度玉衡漢五星客流出入八篇

漢五星彗客行事占驗八卷

漢日旁氣行事占驗三卷

漢流星行事占驗八卷

漢日旁氣行占驗十三卷

漢日食月暈雜變行事占驗十三卷

海中星占驗十二卷

海中五星經雜事二十二卷

海中五星順逆二十八卷

海中二十八宿國分二十八卷

海中二十八宿臣分二十八卷

海中日月彗虹雜占十八卷

圖書祕記十七篇

右天文二十一家四百四十五卷

天文者序二十八宿步五星日月以紀吉凶之象聖王所自參政也易曰觀乎天文以察時變師古曰貴卦之象辭也然星事羽悍非湛密者弗能

由也師古曰羽讀與凶同湛讀曰沈由用也夫觀景自謹形非明王亦不能服聽也自不能

由之臣諫不能聽之王此所自兩有患也

黃帝五家歷三十三卷

顓頊歷二十一卷

顓頊五星歷十四卷

日月宿歷十三卷

夏殷周魯歷十四卷

天歷大歷十八卷

漢元殷周諜歷十七卷

耿昌月行帛圖二百三十二卷

耿昌月行度二卷

傳周五星行度三十九卷

律歷數法三卷

自古五星宿紀三十卷

太歲謀日晷二十九卷

帝王諸侯世譜二十卷

古來帝王年譜五卷

日晷書二十四卷

許商算術二十六卷

杜忠算術十六卷

右歷譜十八家六百六卷

歷譜者序四時之位正分至之節會日月五星之辰以考寒暑殺
 生之實故聖王必正歷數以定三統服色之制又曰探知五星日
 月之會凶阨之患吉隆之喜其術皆出焉此聖人知命之術也非
 天下之至材其孰與焉師古曰與讀曰豫道之亂也患出於小人而強欲知
 天道者壞大以為小削遠以為近是曰道術破碎而難知也

泰一陰陽二十三卷

黃帝陰陽二十五卷

黃帝諸子論陰陽二十五卷

諸王子論陰陽二十五卷

太元陰陽二十六卷

三典陰陽談論二十七卷

神農大幽五行二十七卷

四時五行經二十六卷

猛子閻昭二十五卷

陰陽五行時令十九卷

堪輿金匱十四卷
師古曰許慎云堪輿天道輿地道也

務成子災異應十四卷

十二典災異應十二卷

鍾律災應二十六卷

鍾律叢辰日苑二十三卷

鍾律消息二十九卷

黃鍾七卷

天一六卷

泰一二二十九卷

刑德七卷

風鼓六甲二十四卷

風后孤虛二十卷

六合隨典二十五卷

轉位十二神二十五卷

美門式法二十卷

美門式二十卷

文解六甲十八卷

文解二十八宿二十八卷

五音奇骸用兵二十三卷

如淳曰音該師古曰許慎云骸甲中約也

五音奇骸刑德二十一卷

五音定名十五卷

右五行三十一家六百五十二卷

五行者五常之形氣也書云初一曰五行次二曰羞用五事

師古曰周書洪

範之言也進用五事曰順五行也貌言視聽思心失而五行之序亂五

星之變作皆出於律歷之數而分爲一者也

師古曰說皆在五行志也

其法亦起五

德終始推其極則無不至而小數家因此以爲吉凶而行於世

以相亂

師古曰寤漸也

龜書五十二卷

夏龜二十六卷

南龜書二十八卷

巨龜三十六卷

雜龜十六卷

著書二十八卷

周易三十八卷

周易明堂二十六卷

周易隨曲射匿五十卷

大筮衍易二十八卷

大次雜易三十卷

鼠序卜黃二十五卷

於陵欽易吉凶二十三卷

任良易旗七十一卷

易卦八具

右著龜十五家四百一卷

著龜者聖人之所用也書曰女則有大疑謀及卜筮師古曰周書洪範之辭也言所為之

事有疑則以卜筮決之也龜曰卜著曰筮易曰定天下之吉凶成天下之亹亹者莫善於著龜

是故君子將有為也將有行也問焉而以言其受命也如嚮無有

遠近幽深遂知來物非天下之至精其孰能與於此師古曰皆上繫之辭也亹亹深致也言君

子所為行皆以其言問於易受命如嚮者謂下以吉凶其應速疾如響之隨聲也遂猶究也來物謂當來之事也龜與響同與讀曰豫及至衰世解於齊戒

而妻煩卜筮師古曰解讀曰懈齊讀曰齋妻讀曰屨神明不應故筮瀆不告易以為忌師古曰易蒙卦

之辭曰初筮告再三瀆瀆則不告言童蒙之來決疑初則以質而告至再三為其瀆瀆乃不告也龜厭不告詩曰為刺師古曰小雅小

既厭不我告猶言卜問煩數媿媿於龜龜靈厭之不告以道也

黃帝長柳占夢十一卷

甘德長柳占夢二十卷

武禁相衣器十四卷

嚏耳鳴雜占十六卷師古曰嚏音了計反

禎祥變怪二十一卷

人鬼精物六畜變怪二十一卷

變怪誥咎十三卷

執不祥劾鬼物八卷

請官除妖祥十九卷師古曰詠字與妖同

禳祀天文十八卷師古曰禳除災也音人羊反

請禱致福十九卷

請雨止雨二十六卷

秦壹雜子侯歲二十二卷

子贛雜子候歲二十六卷

五法積貯寶臧二十三卷

神農教田相土耕種十四卷

昭明子釣種生魚鼈八卷

種樹臧果相蠶十三卷

右雜占十八家三百一十三卷

雜占者紀百事之象候善惡之徵師古曰徵證也

易曰占事知來師古曰下繫之辭也言有事而占則觀方來之驗也衆占非一而夢為大故周有其

官師古曰謂太卜掌三夢之法又占夢中士二人皆宗伯之屬官而詩載熊羆虺蛇衆魚旒旗之夢著明大

人之占巨考吉凶師古曰小雅斯干之詩曰吉夢維何維熊維羆男子之祥維虺維蛇女子之祥無羊之詩曰牧人夕夢衆維魚旒旒維旗矣大人占之衆維魚

矣實維豐年旒旒旗矣室家絜溱言熊羆虺蛇皆為吉祥之夢而生男女及見衆魚則為豐年之應旒旗則為多盛之象大人占之謂以聖人占夢之法占之也龜蛇曰旒鳥隼曰旗蓋

參卜筮春秋之說託也曰人之所忌其氣炎以取之託由人與也

人失常則託與人無費焉託不自作師古曰申繻之辭也事見莊公十四年炎謂火之光始發也言人之所忌其氣燄

引致於災也費殺也失常謂反五常之德也炎讀與燄同故曰德勝不祥義厭不惠師古曰厭音伊葉反惠順也桑穀共生

大戊以興鳩雉登鼎武丁為宗師古曰說在郊祀五行志然惑者不稽諸躬而忌託

之見師古曰稽考也計也是以詩刺召彼故老託之上占夢師古曰小雅正月之詩也故老元老也訊問也言不能修德以

禳災但問元老以占夢之吉凶傷其舍本而憂末不能勝凶咎也

山海經十三篇

國朝七卷

宮宅地形二十卷

相人二十四卷

相寶劔刀二十卷

相寶劔刀二十卷

相六畜三十八卷

右形法六家百二十二卷

形法者大舉九州之執以立城郭室舍形人及六畜骨法之度數
器物之形容已求其聲氣貴賤吉凶猶律有長短而各徵其聲非
有鬼神數自然也然形與氣相首尾亦有有其形而無其氣有其
氣而無其形此精微之獨異也

凡數術百九十家二千五百二十八卷

數術者皆明堂義和史卜之職也史官之廢久矣其書既不能具
雖有其書而無其人易曰苟非其人道不虛行師古曰下繫之辭也言道由人行春秋
時魯有梓慎鄭有裨龜晉有卜偃宋有子韋六國時楚有甘公魏
有石申夫漢有唐都庶得麤猶師古曰猶粗略也音才戶反蓋有因而成易無因而
成難故因舊書以序數術為六種

黃帝內經十八卷

外經二十九卷

扁鵲內經九卷

外經十二卷

白氏內經三十八卷

外經三十六卷

旁篇二十五卷

右醫經七家二百一十六卷

醫經者原人血脉經絡骨髓陰陽表裏以起百病之本死生之分
而用度箴石湯火所施師古曰箴所以刺病也石謂砭石即石箴也古者攻病則有砭今其術絕矣箴音之林及砭音彼廉反調百藥
齊和之所宜師古曰齊音才諸反其下並同和音乎卧反至齊之得猶慈石取鐵巨物相使拙
者失理巨瘡為劇巨死為生師古曰瘡讀與愈同愈差也

五藏六府痺十二病方三十卷

師古曰痺風溼之病音必二反

五藏六府疝十六病方四十卷

師古曰疝心腹氣病音山諫反

五藏六府痺十二病方四十卷

師古曰痺黃病音丁韓反

風寒熱十六病方二十六卷

泰始黃帝扁鵲俞拊方二十三卷

應劭曰黃帝時鑿也師古曰拊音膚

五藏傷中十一病方三十一卷

客疾五藏狂顛病方十七卷

金創癰癧方三十卷

服虔曰音瘰引之瘰師古曰小兒病也癰音充制反癰音子用反

婦人嬰兒方十九卷

湯液經法三十二卷

神農黃帝食禁七卷

右經方十一家二百七十四卷

經方者本草石之寒溫量疾病之淺深假藥味之滋因氣感之宜辯五苦六辛致水火之齊以通閉解結反之於平及失其宜者以熱益熱以寒增寒精氣內傷不見於外是所獨失也故諺曰有病不治常得中醫

容成陰道二十六卷

務成子陰道三十六卷

堯舜陰道二十三卷

湯盤庚陰道二十卷

天老雜子陰道二十五卷

天一陰道二十四卷

黃帝三王養陽方二十卷

三家內房有子方十七卷

右房中八家百八十六卷

房中者性情之極至道之際是以聖王制外樂呂禁內情而為之節文傳曰先王之作樂所呂節百事也樂而有節則和平壽考及迷者弗顧呂生疾而隕性命

宓戲雜子道二十篇

上聖雜子道二十六卷

道要雜子十八卷

黃帝雜子步引十二卷

黃帝岐伯按摩十卷

黃帝雜子芝菌十八卷

師古曰服餌芝菌之法也菌音求閱反

黃帝雜子十九家方二十一卷

秦壹雜子十五家方二十一卷

神農雜子技道二十三卷

泰壹雜子黃冶三十一卷

師古曰黃冶釋在郊祀志

右神僊十家二百五卷

神僊者所以保性命之真而游求於其外者也聊呂邊

心平心同

死生之域師古曰邊滌一曰邊放也而無怵惕於胸中然而或者專呂為

則誕欺

怪迂之文彌呂益多師古曰誕大言也迂遠也非聖王之所呂教也孔子

索隱行

怪後世有述焉吾不為之矣師古曰禮記載孔子之言索隱求索隱而行怪迂之道妄令後人有所祖述非

凡方技三十六家八百六十八卷

方技者皆生生之具主官之一守也大古有岐伯俞拊

世有扁

鵠秦和師古曰和秦璧名也蓋論病呂及國原診以知政師古曰診也色候也診音診

視其脉及

與有倉公今其技術掩昧師古曰掩與暗同故論其書以序方技

為四種大

凡書六略三十八種五百九十六家萬三千二百六十一

九卷

省兵
十家

藝文志卷第十

漢書二十
漢書二十

漢書二十

志序神僊者內云孔子曰索隱行怪顏師古注云禮記載孔子之
 言索隱求索隱暗之事臣似案禮記中庸篇有云子曰索隱行怪
 後世有述焉吾弗為之矣鄭玄注云素讀如攻城攻其所僭之僭
 儀猶鄉也言方鄉避害隱身而行俛譎呂作後世名也弗為之矣
 恥之也今志作索隱師古從而解之文注即與禮記不同意義亦
 不相遠故索字不更刊正作素字

