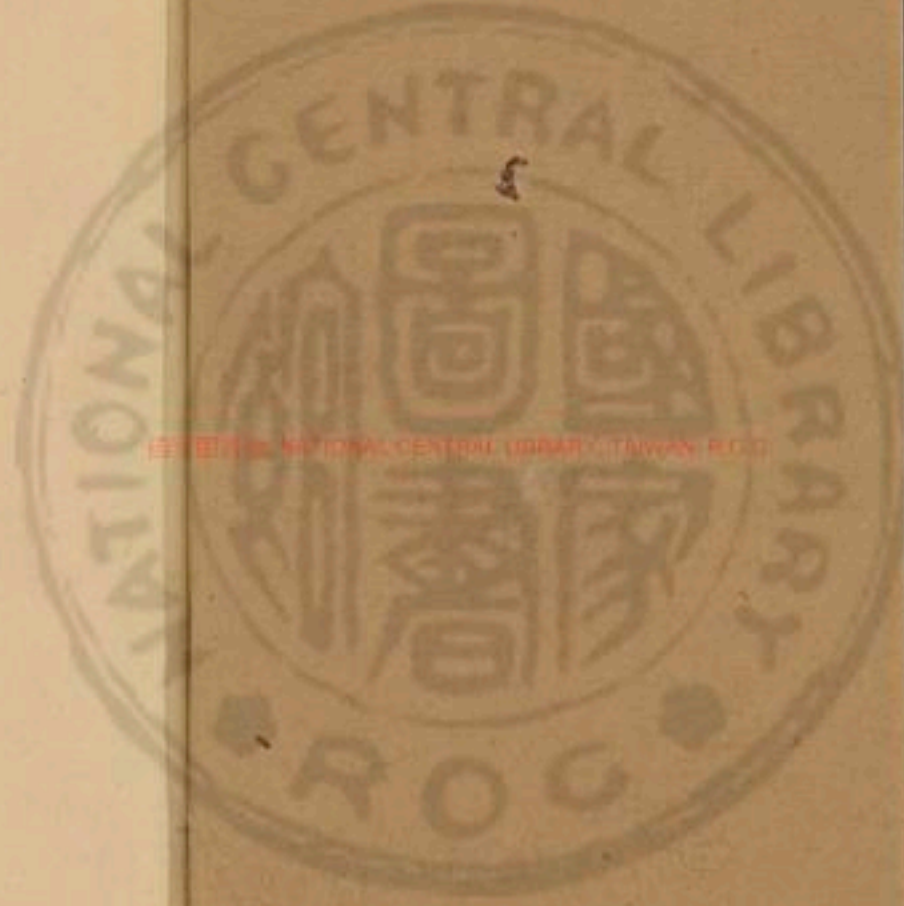




2025 RELEASE UNDER E.O. 14176

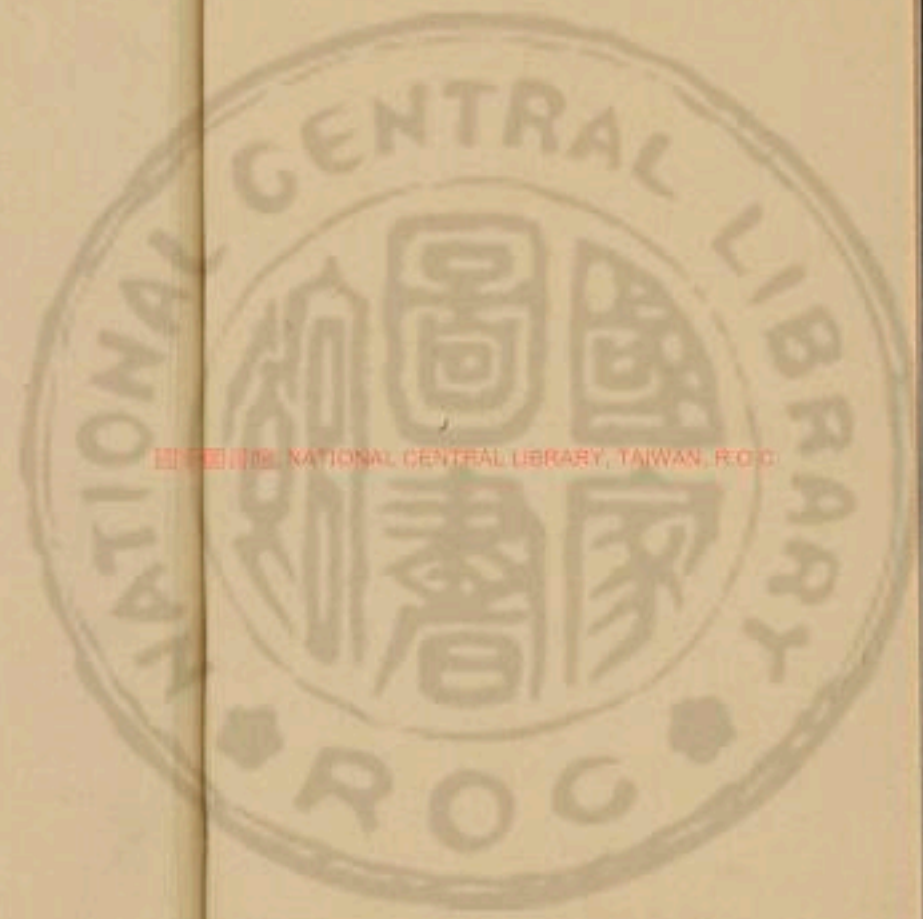




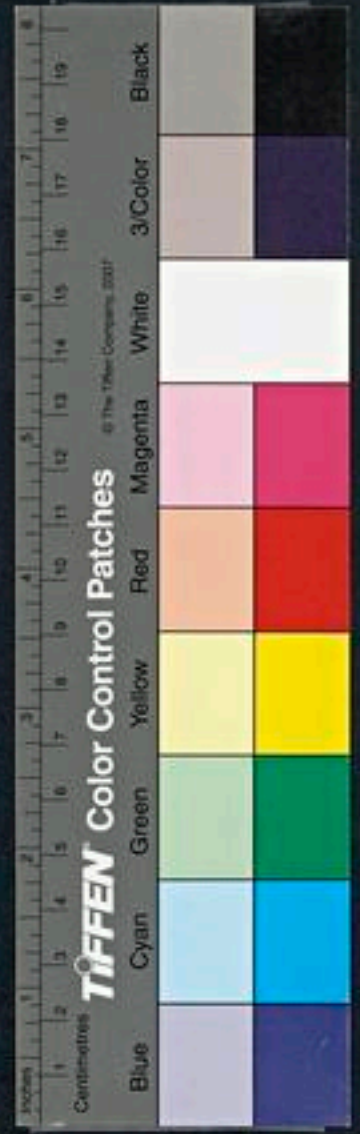
國立中央圖書館 臺灣分館



2013/12



國立中央圖書館, 台灣, 中華民國

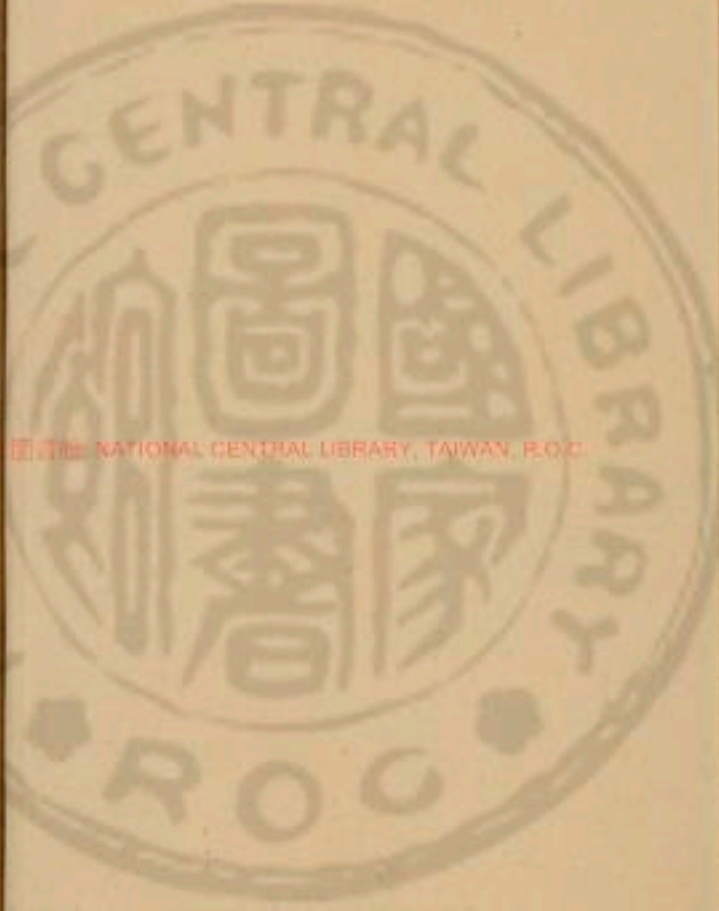


陳子昂集卷上

賦

麈尾賦

甲申歲天子在洛陽余始解褐守麟臺正字  
太子司直宗秦客置酒金谷亭大集賓客酒  
酣共賦座上食物余爲麈尾賦焉  
天之浩浩兮物亦云云性命變化兮如絲之  
棼或以神好正直天蓋默默或以道惡強梁  
天亦茫茫此仙都之微獸固何負而罹殃始



居幽山之藪食乎豐草之鄉不害物以利己  
每營道而同方何忘情而委代何代情之不  
忘卒罟網以見逼受庖割而罹傷豈不以斯  
尾之有用而殺身於此堂為君彫俎之羞廁  
君金盤之實承主人之嘉慶對象筵與寶瑟  
雖信美於茲辰詎同歡於疇昔客有感而嘆  
曰命不可思神亦難測吉凶悔吝未始有極  
借如天道之用莫神於龍受戮為醢不知其  
凶王者之瑞莫聖於麟遇害於野不知其仁

神既不能自智聖亦不能自知况林棲而谷  
走及山鹿與野麋古人有言天地之心其間  
無巧寘之則順動之則天諒物情之不異我  
心又何競於猜矯故曰天之神明與物推移  
不為事先動而輒隨是以至人無已聖人不  
知予欲全身而遠害曾是浩然而順斯

五言古詩

感遇詩三十八首

微月生西海幽陽始化昇圓光正東滿陰魄



已朝凝太極生天地三元更廢興至精諒斯  
在三五誰能徵

蘭若生春夏芊蔚何青青幽獨空林色朱甍  
冒紫莖遲遲白日晚嫋嫋秋風生歲華盡搖  
落芳意竟何成

蒼蒼丁零塞今古緬荒途亭埃何摧兀暴骨  
無全軀黃沙漠南起白日隱西隅漢甲三十  
萬曾以事匈奴但見沙場死誰憐塞上孤  
樂羊為魏將食子殉軍功骨肉且相薄他人

安得忠吾聞中山相乃屬放麀翁孤獸猶不  
忍况以奉君終

市人矜巧智於道若童蒙傾奪相誇侈不知  
身所終曷見玄真子觀世玉壺中窅然遺天  
地乘化入無窮

吾觀龍變化乃知至陽精石林何冥密幽洞  
無留行古之得仙道信與元化并玄感非蒙  
識誰能測淪冥世人拘目見醜酒笑丹經崑  
崙有瑤樹安得采其英





幽叻南山鹿罹罟以媒和招搖青桂樹幽靈  
亦成科世情甘近習榮耀紛如何恚憎未相  
復親愛生禍羅瑤臺傾巧笑玉杯殞雙蛾誰  
見枯城蘖青青成斧柯

林居病時久水木澹孤清閒卧觀物化悠悠  
念群生青春始萌達朱火已滿盈徂落方自  
此感嘆何時平

臨岐泣世道天命良悠悠昔日殷王子玉馬  
遂朝周寶鼎淪伊穀瑤臺成故丘西山傷遺

老東陵有故侯

貴人難得意賞愛在須臾莫以心如玉探他  
明月珠昔稱天桃子今爲春市徒鷓鴣悲東  
國麋鹿泣姑蘇誰見鷓鴣子扁舟去五湖

聖人去已久公道緬良難蚩蚩夸毗子堯禹  
以爲謾驕榮貴工巧勢利迭相干燕王尊樂  
毅分國顛同歡魯連讓齊爵遺組去邯鄲伊  
人信往矣感激爲誰歎

幽居觀大運悠悠念群生終古代興沒豪聖





莫能爭三季淪周赧七雄滅秦嬴復聞赤精  
子提劍入咸京炎光既無象晉虜復縱橫堯  
禹道已昧昏虛勢方行豈無當世雄天道與  
胡兵咄咄安可言時醉而未醒仲尼溺東魯  
伯陽遁西溟大運自古來旅人胡歎哉

逶迤勢已久骨鯁道斯窮豈無感激者時俗  
頽此風灌園何其鄙皎皎於陵子世道不相  
容嗟嗟張長公

聖人不利已憂濟在元元黃屋非堯意瑤臺  
安可論吾聞西方化清淨道彌敦柰何窮金  
玉彫刻以爲尊雲構山林盡瑤圖珠翠煩鬼  
功尚未可人力安能存夸愚適增累矜智道  
逾昏

玄天幽且默群議曷咄咄聖人教猶在世運  
久陵夷一繩將何繫憂醉不能持去去行采  
芝勿爲塵所欺

蜻蛉遊天地與世本無患飛飛未能去黃雀  
來相干穰侯富秦寵金石比交歡出入咸陽



重諸侯莫敢言寧知山東客激怒秦王肝布  
衣取丞相千載為辛酸

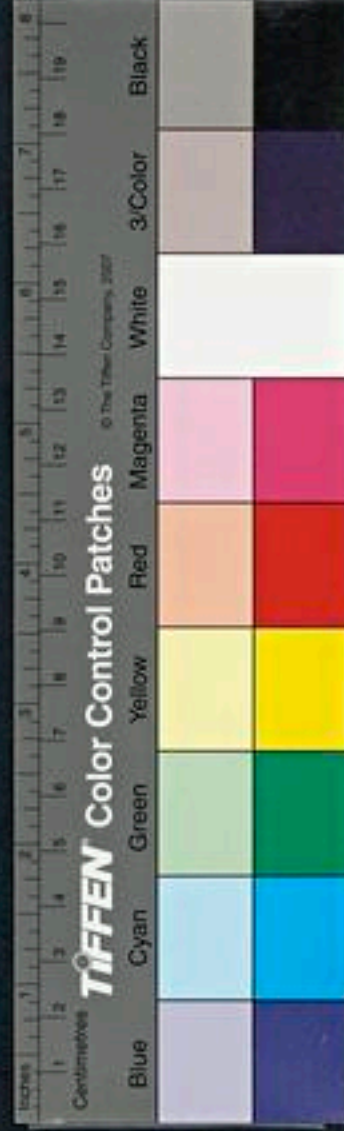
微霜知歲晏斧柯始青青况乃金天夕浩露  
霑群英登山望宇宙白日已西暝雲海方蕩  
瀟孤鱗安得寧

翡翠巢南海雄雌珠樹林何如美人意驕愛  
比黃金殺身炎州裏委羽玉堂陰旖旎光首  
飾歲蕤爛錦衾豈不在遐遠虞羅忽見尋多  
材信為累歎息此珍禽

挈瓶者誰子姣服當青春三五明月滿盈盈  
不自珍高堂委金玉微縷懸千鈞如何負公  
鼎被欲笑時人

玄蟬號白露茲歲已蹉跎群物從大化孤英  
將柰何瑤臺有青鳥遠食玉山禾崑崙見玄  
鳳豈復虞雲羅

荒哉穆天子好與白雲期宮女多怨曠層城  
閉蛾眉日耽瑤臺樂豈傷桃李時青苔空萎  
絕白髮生羅帷



朝發宜都渚浩然思故鄉故鄉不可見路隔  
巫山陽巫山綵雲沒高丘正微茫佇立望已  
久涕淚沾衣裳豈茲越鄉感憶昔楚襄王朝  
雲無處所荆國亦淪亡

昔日章華宴荆王樂荒淫霓旌翠羽蓋射兕  
雲夢林竭來高唐觀悵望雲陽岑雄圖今何  
在黃雀空哀吟

丁亥歲云莫西山事甲兵羸糧匱叩道荷戟  
爭羗城嚴冬嵐陰勁窮岫泄雲生昏曠無晝  
夜羽檄復相驚攀躅兢萬仞崩危走九冥藉  
藉峯壑裏哀哀冰雪行聖人御宇宙聞道泰  
階平肉食謀何失藜藿緬縱橫

可憐瑤臺樹灼灼佳人姿碧華映朱實攀折  
青春時豈不盛光寵榮君白玉墀但恨紅芳  
歇凋傷感所思

竭來豪遊子勢利禍之門如何蘭膏歎感激  
自生寃衆趨明所避時弃道猶存雲淵旣已  
失羅網與誰論箕山有高節湘水有清源唯



應白鷗鳥可為洗心言

索居獨幾日炎夏忽然衰陽彩皆陰翳親友  
盡睽違登山望不見涕泣久漣而宿昔感顏  
色若與白雲期馬上驕豪子驅逐正蚩蚩蜀  
山與楚水携手在何時

金鼎合神丹世人將見欺飛飛騎羊子胡乃  
在峨眉變化固非類芳菲能幾時疲痾苦淪  
世憂悔日侵溜眷然顧幽褐白雲空涕洟  
朔風吹海樹蕭條邊已秋亭上誰家子哀哀

明月樓自言幽燕客結髮事遠遊赤丸殺公  
吏白日報私讎避仇至海上被役此邊州改  
鄉三千里遼水復悠悠每憤胡兵入常為漢  
國羞何如七十戰白首未封侯

本為貴公子平生實愛才感時思報國拔劍  
起萬萊西馳丁零塞北上單于臺登山見千  
里懷古心悠哉誰言未忘禍磨滅成塵埃

浩然坐何慕吾蜀有峨眉念與楚狂子悠悠  
白雲期時哉怨不會涕泣久漣而夢登綏山



穴南采巫山芝探元觀群化遺世從雲螭婉  
纒將永矣感悟不見之

朝入雲中郡北望單于臺胡秦何密邇沙朔  
氣雄哉藉藉天驕子猖狂已復來塞垣無名  
將亭堠空崔嵬咄嗟吾何嘆邊人塗草萊

仲尼探元化幽鴻順陽和大運自盈縮春秋  
迭來過盲鷗忽號怒萬物相紛劇溟海皆震  
宕孤鳳其如何

觀荆玉篇 并序

丙戌歲余從左補闕喬公北征夏四月軍幕  
次于張掖河河洲草木無他異者唯有仙人  
杖徃徃叢生幽朔地寒與中國稍異予家世  
好服食昔常餌之及此役也而息意茲味成  
人有薦嘉蔬者此物存焉鞭爾而笑曰始者  
與此君別不圖至是而見之豈非神明嘉惠  
將欲扶吾壽也因爲喬公昌言其能時東萊  
王仲烈亦同旅聞之大喜甘心食之已旬有  
五日矣適有行人自謂能知藥者謂喬公曰



此白棘也公何謬哉仲烈愕然而疑亦曰吾  
怪其味甘今果如此喬公信是言迺譏予作  
采玉篇謂宋人不識玉而寶珉石也予心知  
必是猶以獨見之故被奪於衆人迺喟然而  
歎曰嗟乎人之大明者目也心之至信者口  
也夫日照五色口分五味玄黃甘苦亦可斷  
而不惑也而路傍一議二子增疑况君臣之  
際朋友之間乎自是而觀則萬物之情可見  
也感採玉咏作觀玉篇以荅之并示仲烈譏  
其失真也

鷓鴣雙白玉此玉有緇磷懸之千金價舉世  
莫知真丹青非異色輕重有殊倫勿信玉工  
言徒悲荆國人

鷓鴣篇

飛飛鷓鴣鳥舉翼相蔽虧俱來淥潭裏共向  
白雲涯音容相眷戀羽翻兩透迤蘋萍戲春  
渚霜霰遶寒池浦沙連岸淨汀樹拂潭垂年  
年此遊翫歲歲來追隨鳳皇起丹穴獨向梧



桐枝鴻鴈來紫塞空憶稻梁肥鳥啼倦永夕  
鶴鳴傷別離豈若此雙禽飛翻不異林刷尾  
青江浦交頸紫山岑文章負奇色和鳴多好  
音聞有鴛鴦綺復有鴛鴦衾持爲美人贈曷  
此故交心

修竹篇 并序

東方公足下文章道弊五百年矣漢魏風骨  
晉宋莫傳然而文獻有可徵者僕嘗暇時觀  
齊梁間詩彩麗竟繁而興寄都絕每以永嘆

思古人常恐逸透頹靡風雅不作以耿耿也  
一昨於解三處見明公詠孤桐篇骨氣端翔  
音情頓挫光英朗練有金石聲遂用洗心飾  
視發揮幽鬱不圖正始之音復覩於茲可使  
建安作者相視而笑解君云張茂先何敬祖  
東方生與其比肩僕亦以爲知言也故感嘆  
雅製作脩竹詩一首當有知音以傳示之  
龍種生南嶽孤翠鬱亭亭峯嶺上崇翠煙雨  
下微冥夜聞鼯鼠叫晝聒泉壑聲春風正淡



蕩白露已清冷哀響激金奏密色滋玉英歲  
寒霜雪苦含彩獨青青豈不厭凝冽羞比春  
木榮春木有榮歇此節無凋零始願與金石  
終古保堅貞不意伶倫子吹之學鳳鳴遂偶  
雲蘇瑟張樂奏天庭妙曲方千變簫韶亦九  
成信蒙雕斲美常願事仙靈驅馳翠虬駕伊  
鬱紫鸞笙結交羸臺女吟弄昇天行携手登  
白日遠遊戲赤城低昂玄鶴舞斷續彩雲生  
永適衆仙遊三山遊玉京

虎鋒應出青龍陣幾成披圖見丞相按節入  
咸京寧知玉門道翻作隴西行北海朱旄落  
東歸白露生縱橫未得意寂寞寡相迎負劔  
空歎息蒼茫登古城

度峽口山贈喬補闕知之王二無競

峽口大漠南橫絕界中國叢石何紛紜赤山  
復翕絕遠望多衆容逼之無異色崔嵬乍孤  
斷逶迤屢廻直信關胡馬衝亦距漢邊塞豈  
伊河山險將順休明德物壯誠有衰勢雄良





易極逶迤忽而盡決漭平不息之子黃金軀  
如何此荒域雲臺盛多士待君丹墀側

題居延古城贈喬十二知之

聞君東山意宿昔紫芝榮滄洲今何在華髮  
旅邊城還漢功既薄遂胡策夫行徒嗟白日  
暮坐對黃雲生桂枝芳欲晚薏苡謗誰明無  
為空自老含嘆負平生

薊丘覽古贈盧居士藏用六首

并序

丁酉歲吾北征出自薊門歷觀燕之舊都其

奉和皇帝丘禮撫事述懷應制

大君忘自我應運居紫宸揖讓期明辟謳歌  
且順人軒宮帝圖盛皇極禮容申南面朝萬  
國東堂會百神雲陛旂裳滿天庭玉帛陳鍾  
石和睿思雷雨被深仁承平信娛樂王業本  
艱辛願罷瑤池宴來觀農扈春卑宮昭夏德  
尊老睦堯親微臣敢拜手歌舞頌惟新

西還至散關荅喬補闕知之

歲甦蒼梧鳳嘹唳白露蟬羽翰本非匹結交



獨何全昔君事胡馬余得奉戎旃携手向沙  
塞關河緬幽燕芳歲幾陽止白日屢但遷功  
業雲臺薄平生玉佩捐嘆此南歸日猶聞北  
戍邊代水不可涉巴江亦潺湲攬衣度函谷  
銜涕望秦川蜀門自茲始雲山方浩然

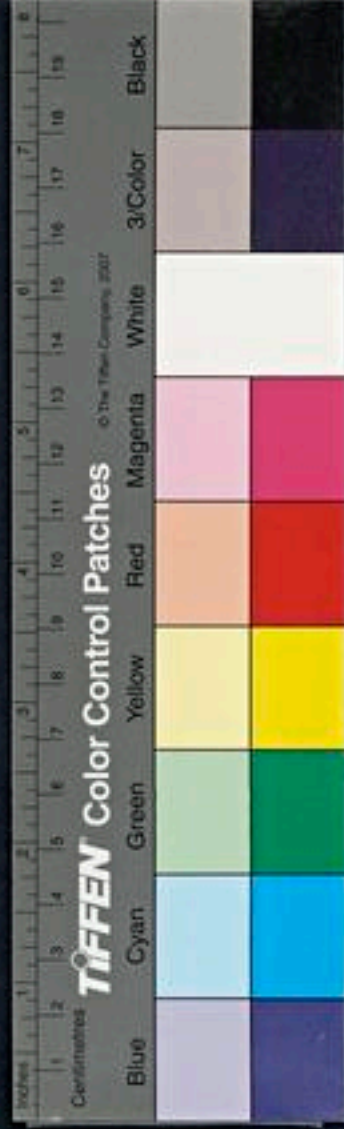
還至張掖古城聞東軍告捷贈韋五  
孟秋首歸路仲月旋邊亭聞道蘭山戰相邀  
在井陘屢聞關月滿三捷虜雲平漢軍追北  
地胡騎走南庭君為幕中士疇昔好言兵白  
城池霸迹已蕪昧矣乃慨然仰嘆憶昔樂生  
鄒子群賢之遊盛矣因登薊樓作六詩以志  
之寄終南盧居士亦有軒轅遺跡也

軒轅臺

北登薊丘望來古軒轅臺應龍已不見牧馬  
生黃埃尚想廣成子遺迹白雲隈

燕昭王

南登碣石館遙望黃金臺丘陵盡喬木昭王  
安在哉伯圖悵已矣驅馬復歸來



樂生  
王道已淪昧戰國競貪兵樂生何感激仗義  
下齊城雄圖竟中天遺嘆寄阿衡

燕太子

秦王日無道太子怨亦深一聞田光義七首  
贈千金其事雖不立千載為傷心

田光先生

自古皆有死徇義良獨希奈何燕太子尚使  
田生疑伏劍誠已矣感我涕沾衣

鄒子

大運淪三代天人罕有窺鄒子何寥廓謾說  
九瀛垂興亡已千載今也則無推

郭隗

逢時獨為貴歷代非無才隗君亦何幸遂起  
黃金臺

贈趙六貞固二首

回中烽火入塞上追兵起此時邊朔寒登隴  
思君子東顧望漢京南山雲霧裏



赤螭媚其彩，婉戀蒼梧泉。昔者瑯琊子，躬耕亦慨然。美人豈遐曠之子，乃前賢良辰在何許。白日屢頽遷，道心固微密。神用無留連，舒可彌宇宙。攬之不盈拳，蓬蒿久蕪沒。金石徒精堅，良寶委短褐。聞琴獨嬋娟。

荅韓使同在邊

漢家失中策，胡馬屢南驅。聞詔安邊使，曾是故人謨。廢書悵懷古，負劔許良圖。出關歲方晏，乘障日多虞。虜入白登道，烽交紫塞途。連

兵屯北地，清野備東胡。邊城方晏閉，斥候始昭蘇。復聞韓長孺，辛苦事匈奴。雨雪顏容改，縱橫才位孤。空懷老臣策，未獲趙軍租。但蒙魏侯重，不受謗書誣。當取金人祭，還歌凱入都。

東征至淇門荅宋叅軍之問

南星中大火，將子涉青淇。西林改微月，征旆空自持。碧潭去已遠，瑤花折遺誰。若問遼陽戍，悠悠天際旗。



平生白雲志早愛赤松遊事親恨未立從官  
此中州主人何發問旅客非悠悠方謁明天  
子清宴奉良籌再取連城壁三陟平津侯不  
然拂衣去歸從海上鷗寧隨當代子傾側且  
沉浮

荅洛陽主人

酬暉上人秋夜山亭有贈

皎皎白林秋微微翠山靜禪居感物變獨坐  
開軒屏風泉夜聲雜月露宵光冷多謝忘機

人塵憂未能整

酬李參軍崇嗣旅館見贈

昨夜銀河畔星文犯遙漢今朝紫氣新物色  
果逢真言從天上落乃是地仙人白壁疑窻  
楚鳥裘似入秦摧藏多古意歷覽備艱辛樂  
廣雲雖覩夷吾風未春鳳歌空有問龍性詎  
能馴寶劍終應出驪珠會見珍未及馮公老  
何驚孺子貧青雲儻可致北海憶孫賓

酬暉上人夏日林泉



聞道白雲居窈窕青蓮宇巖泉流雜樹石室  
千年古林卧對軒窓山陰滿庭戶方釋塵勞  
事從君襲蘭杜

同宋叅軍之問夢趙六贈盧陳二子  
之作

曉霽望嵩岳白雲半巖足氛氲涵翠微宛如  
羸臺曲故人昔所尚幽琴歌斷續變化竟無  
常人琴遂兩亡白雲失處所夢想暖容光疇  
昔疑緣業儒道兩相妨前期許幽報迨此尚

茫茫晤言既已失感歎情何一始憶攜手期  
雲臺與峨眉達兼濟天下窮獨善其時諸君  
推管樂之子慕巢夷柰何蒼生望卒為黃綬  
欺銘鼎功未立山林事亦微撫孤一流慟懷  
舊且睽違盧子尚高節終南卧崧雪宋侯逢  
聖君駮馭遊青雲而我獨躑躅語默道猶屯  
征戍在遼陽蹉跎歲再黃丹丘恨不及白露  
已蒼蒼遠聞山陽賦感涕下沾裳

送別出塞



平生聞高義書劔百夫雄言登青雲去非此  
白頭翁胡兵屯塞下騎屬雲中君爲白馬  
將腰佩驛角弓單于不敢射天子佇深功蜀  
山茶方隱良會何時同

登薊丘樓送賈兵曹入都

東山宿昔意北征非我心孤負平生願感涕  
下沾襟莫登薊樓上永望燕山岑遼海方漫  
漫胡沙飛且深峨眉杳如夢仙子曷由尋擊  
劔起嘆息白日忽西沉聞君洛陽使因子寄

南音

別李叅軍崇嗣

四十九變化一十三死生翕忽玄黃裏驅馳  
風雨情是非紛妄作寵辱坐相驚至人獨幽  
鑒窈窕隨昏明咫尺山河道軒窓日月底別  
離焉足問悲樂固能并我輩何爲爾栖皇猶  
未平金臺可攀陟寶界絕將迎戶牖觀天地  
階基上杳冥自超三界樂安知萬里征中國  
要荒內人寰宇宙縈弦望如朝夕寧嗟蜀道



行

秋園卧病呈暉上人

幽寂曠日遙林園轉清密疲疴澹無豫獨坐  
泛瑤瑟懷挾萬古情憂虞百年疾綿綿多滯  
念忽忽每如失緬想赤松遊高尋白雲逸榮  
吝始都喪喪幽人遂貞吉圖書紛滿牀山木  
藹盈室宿昔心所尚平生自茲畢願言誰見  
知梵筵有同術八月高秋晚涼風正蕭瑟

陳子昂集卷下

五言律詩

度荆門望楚

遙遙去巫峽望望下章臺巴國山川盡荆門  
煙霧開城分蒼野外樹斷白雲隈今日狂歌  
客誰知入楚來

挽次樂鄉縣

故鄉杳無際日暮且孤征川原迷舊國道路  
入邊城野戍荒煙斷深山古木平如何此時





行

秋園卧病呈暉上人

幽寂曠日遙林園轉清密疲疴澹無豫獨坐  
泛瑤瑟懷挾萬古情憂虞百年疾綿綿多滯  
念忽忽每如失緬想赤松遊高尋白雲逸榮  
吝始都喪喪幽人遂貞吉圖書紛滿牀山木  
藹盈室宿昔心所尚平生自茲畢願言誰見  
知梵筵有同術八月高秋晚涼風正蕭瑟

陳子昂集卷下

五言律詩

度荆門望楚

遙遙去巫峽望望下章臺巴國山川盡荆門  
煙霧開城分蒼野外樹斷白雲隈今日狂歌  
客誰知入楚來

挽次樂鄉縣

故鄉杳無際日暮且孤征川原迷舊國道路  
入邊城野戍荒煙斷深山古木平如何此時



恨噉噉夜猿鳴

酬暉上人秋夜獨坐山亭有贈

鍾梵經行處香林坐入禪巖庭交雜樹石瀨  
瀉鳴泉水月心方寂雲霞思獨玄寧知人代  
裏疲病得攀緣

東征荅朝廷相送

平生白雲意疲繭愧為雄君王謬殊寵旌節  
此從戎接繩當繫虜單馬豈邀功孤劍將何  
託長謠塞上風

詠主人壁上畫鶴寄喬主簿崔著作  
古壁仙人畫丹青尚有文獨舞紛如雪孤飛  
暖似雲自矜彩色重寧憶故池群江海聯翩  
翼長鳴誰復聞

居延海樹聞鶯同作

邊地無芳樹鶯聲忽聽新聞關如有意愁絕  
若懷人明妃失漢寵蔡女沒胡塵坐聞應落  
淚况憶故園春

李三書齋



灼灼青春仲悠悠白日昇聲容何足恃榮吝  
坐相矜願與金庭會將待玉書徵還丹應有  
術煙駕共君乘

送魏大從軍

匈奴猶未滅魏絳復從戎悵別三河道言追  
六郡雄鴈山橫代北狐塞接雲中勿使燕然  
上惟留漢將功

送殷大入蜀

蜀山金碧路此地饒英靈送君一為別悽斷

故鄉情片雲生極浦斜日隱離亭坐看征騎  
沒唯見遠山青

落第西還別劉祭酒高明府

別館分周國歸驂入漢京地連函谷塞川接  
廣陽城望迥樓臺出途遙煙霧生莫言長落  
羽貧賤一交情

落第西還別魏四懔

轉蓬方不定落羽自驚絃山水一為別歡娛  
復幾年離亭暗風雨征路入雲煙還因北山



逕歸守東陂田

送客

故人洞庭去楊柳春風生相送河洲晚蒼茫  
別思盈白蘋已堪把綠芷復含榮江南多桂  
樹歸客贈平生

春夜別友人

銀燭吐青煙金樽對綺筵離堂思琴瑟別路  
遶山川明月隱高樹長河沒曉天悠悠洛陽  
去此會在何年

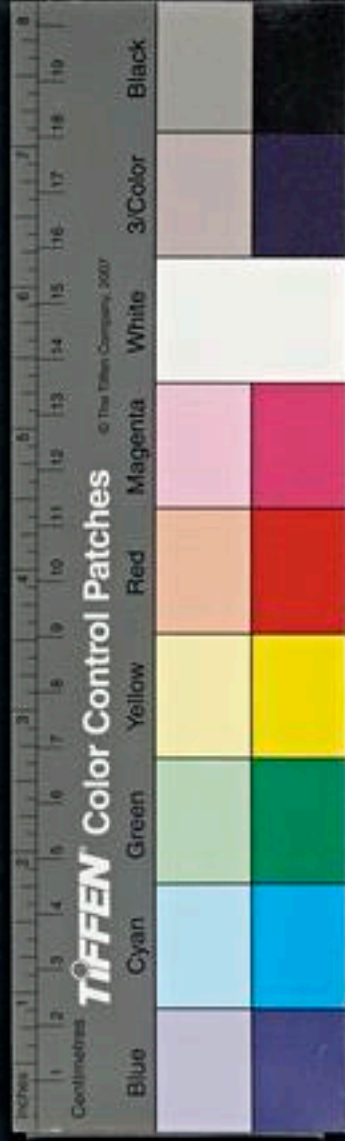
紫塞白雲斷青春明月初對此芳尊夜離憂  
悵有餘清冷花露滿滴瀝簷宇虛懷君欲何  
贈願上大臣書

遂州南江別鄉里故人

楚江復爲客征棹方悠悠故人憫追送置酒  
此南洲平生亦何恨夙昔在林丘違此鄉山  
別長謠去國愁

送東萊王學士無競

寶劍千金買平生未許人懷君萬里別持贈



結交親孤松宜晚歲衆木愛芳春已矣將何  
道無令白首新

送梁李二明府

負書猶在渾懷策未聞秦復此窮秋日芳尊  
別故人黃金裝屢盡白首契逾新空羨雙鳧  
舄俱飛向玉輪

送魏兵曹使雋州

陽山淫靈雨之子植攀登羌笮多珍寶人言  
有愛憎思酬明主惠當盡使臣能勿以王陽

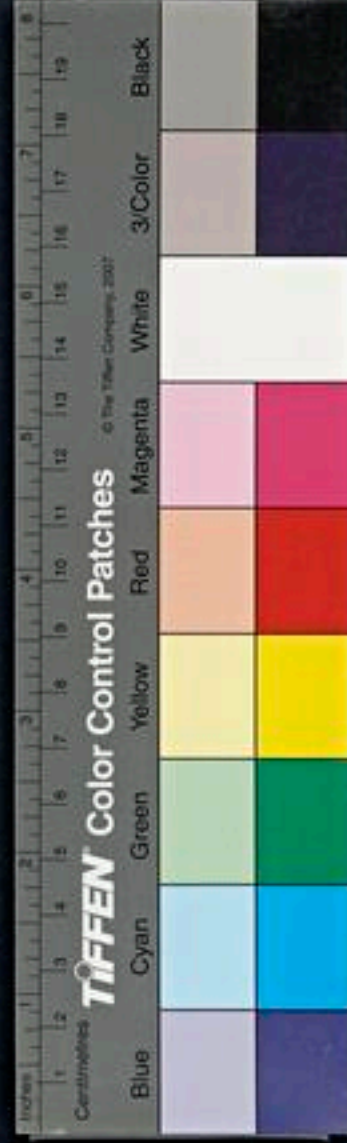
歎却道畏峻躡

送別崔著作東征

金天方肅殺白露始專征王師非樂戰之子  
慎佳兵海氣侵南部邊風掃北平莫賣盧龍  
塞歸邀麟閣名

送陶七

黃鶴煙雲去青江琴酒同離帆方楚越溝水  
復西東芙蓉生夏浦揚柳送春風明日相思  
處應對菊花叢



遇崔司議泰之冀侍御珪二使  
謝病南山下幽卧不知春使星入東井云是  
故交親惠風吹寶瑟微月憶清真憑軒一留  
醉江海寄情人

送崔著作融

薊樓望燕國負劔喜茲登清規子方奏單戟  
我無能仲冬邊風急雲漢復霜稜慨慷竟何  
道西南恨失朋

月夜有懷

美人挾趙瑟微月在西軒寂寞夜何久殷勤  
玉指繁青光委衾枕遙思屬湘沅空簾隔星  
漢猶夢感精魂

夏日遊暉上人房

山水開精舍琴歌列梵筵疑人白樓賞地似  
竹林禪對戶池光亂交軒巖翠連色空今已  
寂乘月弄澄泉

春日登金華觀

白玉仙臺上丹丘別望遙山川亂雲日樓榭



入煙霄鶴舞千年樹虹飛百尺橋還疑赤松  
子天路坐相邀

群公集畢氏亭

金門有遺士鼎寶恣和邦默語誰能識琴尊  
寄北窓子牟戀魏闕漁父愛滄江良時信同  
此歲晚迹難雙

宴胡楚真禁所

人生固有命天道信無言青蠅一相點白壁  
遂成冤靜室開逾邃幽庭草未暄寄語韓安

國何驚獄吏尊

魏氏園亭

昔時幽逕裏榮耀雜春鼓今來玉墀上消歇  
畏秋風細葉猶含綠鮮花未吐紅忘憂誰見  
賞空此北堂中

五言排律

洛城觀醮應制

聖人信恭已天命允昭回蒼極神功被青雲  
祕籙開垂衣受金冊張樂宴瑤臺雲鳳休微



滿魚龍雜戲來崇恩踰五日惠澤暢三才玉  
帛群臣醉徽章縉禮該方覩升中禪言觀拜  
洛迴微臣固多幸敢上萬年杯

白城帝懷古

日落滄江晚停橈問土風城臨巴子國臺沒  
漢王宮荒服仍周甸深山尚禹功巖懸青壁  
斷地險碧流通古木生雲際歸帆出霧中川  
途去無限客思坐何窮

入東陽峽與李明府舟前後不相及

東巖初解纜南浦遂離群出沒同洲島沿洄  
異渚瀆風煙猶可望歌笑浩難聞路轉青山  
合峯迴白日曛奔濤上漫漫積水下云云倏  
忽猶疑及差池復兩分離離間遠樹藹藹沒  
遙氛地入巴陵道星連牛斗文孤狔啼寒月  
哀鴻叫斷雲仙舟不可見遙思坐氛氲

峴山懷古

秣馬臨荒甸登高覽舊都猶悲墮淚碣尚想  
卧龍圖城邑遙分楚山川半入吳丘陵徒自





出賢聖幾凋枯野樹蒼煙斷津樓晚氣孤誰  
知萬里客懷古正踟躕

入峭峽

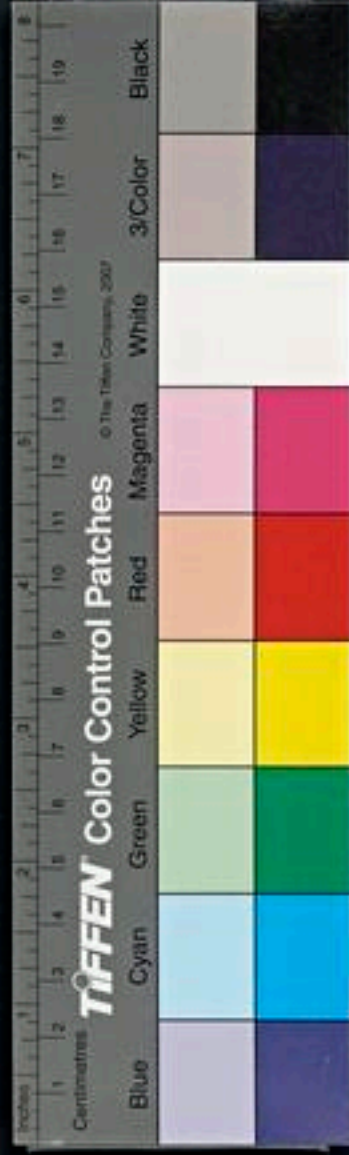
肅徒歌伐木驚檝漾輕舟靡迤隨波水潺湲  
斥淺流煙沙分兩岸霧島夾雙洲古樹連雲  
密交峰入浪浮巖潭相映媚溪谷屢環周路  
迥光逾逼山深興轉幽麝廳寒思晚猿鳥暮  
聲秋誓息蘭臺策將從桂樹遊因書謝親愛  
千歲覓蓬丘

宿空舸峽青樹村浦

的的明月水啾啾寒夜猿客思浩方亂洲浦  
寂無喧憶作千金子寧知九逝魂虛聞事朱  
闕結綬驚華軒委別高堂愛窺餽明主恩今  
成轉蓬去嘆息復何言

宿讓河驛浦

公流辭北渚結縵宿南州合岸昏初夕迴塘  
暗不流卧聞塞鴻斷坐聽峽猿愁沙浦明如  
月汀葭晦若秋不及能鳴鴈徒思海上鷗天



河殊未曉滄海信悠悠

萬州曉發放舟乘漲還寄蜀中親朋  
空濛巖雨霽爛熳曉雲歸嘯旅乘明發奔棹  
鶩斷機蒼茫林岫轉絡驛漲濤飛遠岬孤煙  
出遙峰曙日微前瞻未能駒坐望已相依曲  
直還今古經過失是非多期方浩浩征思日  
駢駢寄謝千金子江海事多違

贈嚴倉曹乞推命錄

少學縱橫術遊楚復遊燕栖遑長委命富貴

知班定遠猶是一書生

同旻上人傷壽安傅少府

生涯良浩浩天命固諄諄聞道神仙尉懷德  
遂爲鄰疇昔逢堯日衣冠仕漢辰交遊紛若  
鳳詞翰宛如麟太息勞黃綬長思謁紫宸金  
蘭徒有契玉樹已埋塵把臂雖無託平生固  
亦親授琴一流涕舊館幾沾巾杳杳泉中夜  
悠悠世上春幽明長隔此歌哭爲何人

江上暫別蕭四劉三旋欣接遇



昨夜滄江別言飛天漢遊寧此相逼尚按  
武陵洲結綬還逢育銜杯且對劉波潭一瀾  
瀾臨望幾悠悠山水丹青雜煙雲紫翠浮終  
愧神仙友來接野人舟

遇荊州崔兵曹使

輜軒鳳皇使林藪鷓鴣冠江湖一相許雲霧  
坐交歡興盡崔亭伯言忘釋道安林光稍欲  
暮歲物已將闌古樹蒼煙斷虛庭白露寒瑤  
琴山水曲今日為君彈

未知天聞道沉溟客青囊有祕篇九宮探萬  
象三筭極重玄願奉唐生訣將知躍馬年非  
因墨翟問空滯至龍川

酬逸人遊巖見尋不遇題隱居里壁  
遊人獻書去薄暮返靈臺傳道尋仙友青囊  
賣卜來聞鶯忽相訪題鳳久徘徊石髓空盈  
握金經祕不開還疑縫掖子復似洛陽才  
合州津口別舍弟至東陽峽步趨不  
及眷然有憶作以示之



江潭共爲客，洲浦獨迷津。思神冥庭，獨心斷。  
白眉人同衆，成楚越別島。類胡秦，林岸隨天。  
轉雲峯，逐望新遙遙。終不見，默默坐含嘆。念  
別疑三月，經遊未一旬。孤舟多逸興，誰共爾  
爲鄰。

和陸明府贈將軍重出塞

忽聞天上將，關塞重橫行。始返樓蘭國，還向  
朔方城。黃金裝戰馬，白羽集神兵。星月開天  
陣，山川列地營。晚風吹畫角，春色耀飛旌。寧

南山家園林木交映盛夏五月幽然  
清涼獨坐思遠率作十韻

寂寥守窮巷，幽獨卧空林。松竹生虛白，階庭  
懷古今。鬱蒸炎夏晚，棟宇闕清陰。軒窓交紫  
靄，簷戶對蒼岑。鳳蘊仙人籙，鸞歌素女琴。忘  
機委人代，閉牖察天心。蛺蝶憐紅藥，蜻蜒愛  
碧葺。坐觀萬象化，方見百年侵。擾擾將何息，  
青青長苦吟。願隨白雲駕，龍鶴相招尋。

卧病家園



世上無名子人間歲月賒  
策已方寂寞道爲家  
卧疾誰能問居空物華猶憶靈臺  
友棲真隱太霞還丹奔日御却老餌雲芽寧  
知白社客不厭青門瓜

于長史山池三日曲水

摘蘭藉芳月板坐宴迴汀  
汎灑清流滿歲蕤  
白芷生金絃揮趙瑟玉柱弄秦箏巖榭風光  
媚郊園春樹平煙花飛御道羅綺照昆明日  
落紅塵合車馬亂縱橫

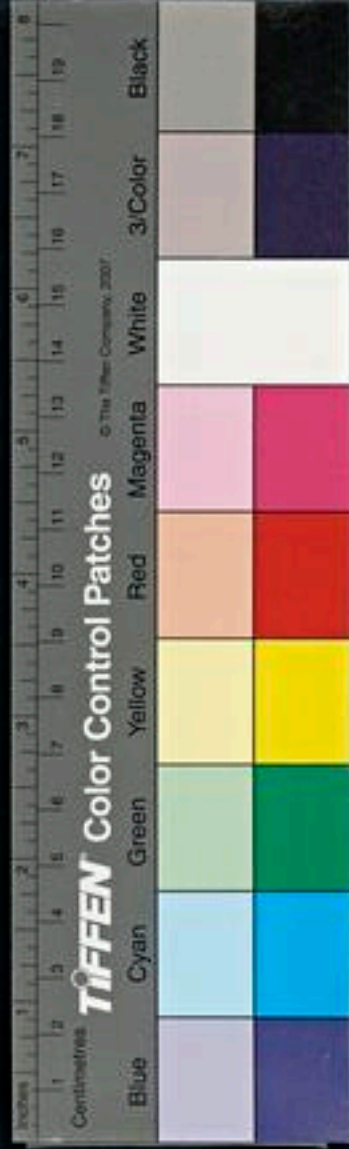
登澤州城北樓讌

平生倦遊者觀化久無窮  
復來登此國臨望  
與君同坐見秦兵壘遙聞趙將雄  
武安君何在長平事已空  
且歌玄雲曲御酒舞薰風  
勿使青衿子嗟爾白頭翁

五言絕句

題祀山烽樹贈喬侍御

漢廷榮巧宦雲閣薄邊功  
可憐駉馬使白首爲誰雄



初入峽苦風寄故年親友  
故鄉今日友歡會坐應同寧知巴峽路辛苦  
石尤風

題田洗馬遊巖桔槔

望苑長爲客商山遂不歸誰憐北陵客未息  
漢陰機

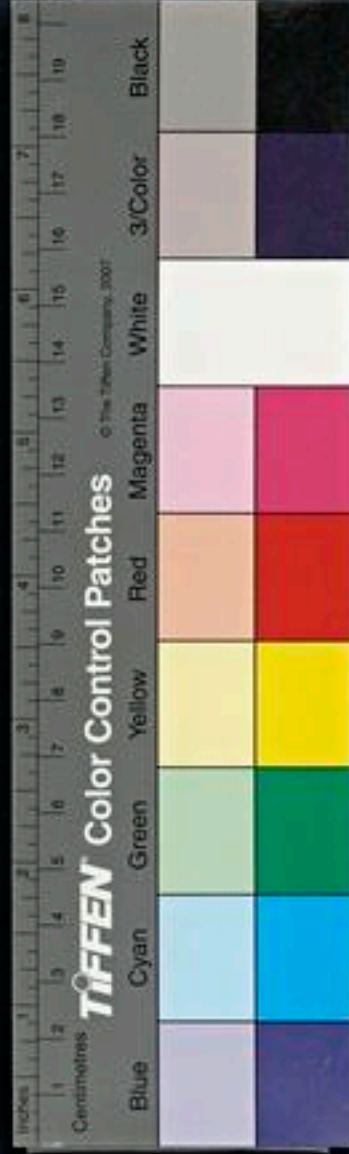
古意題著作令壁

白雲蒼梧來氛氲萬里色問君太平世棲泊  
靈臺側

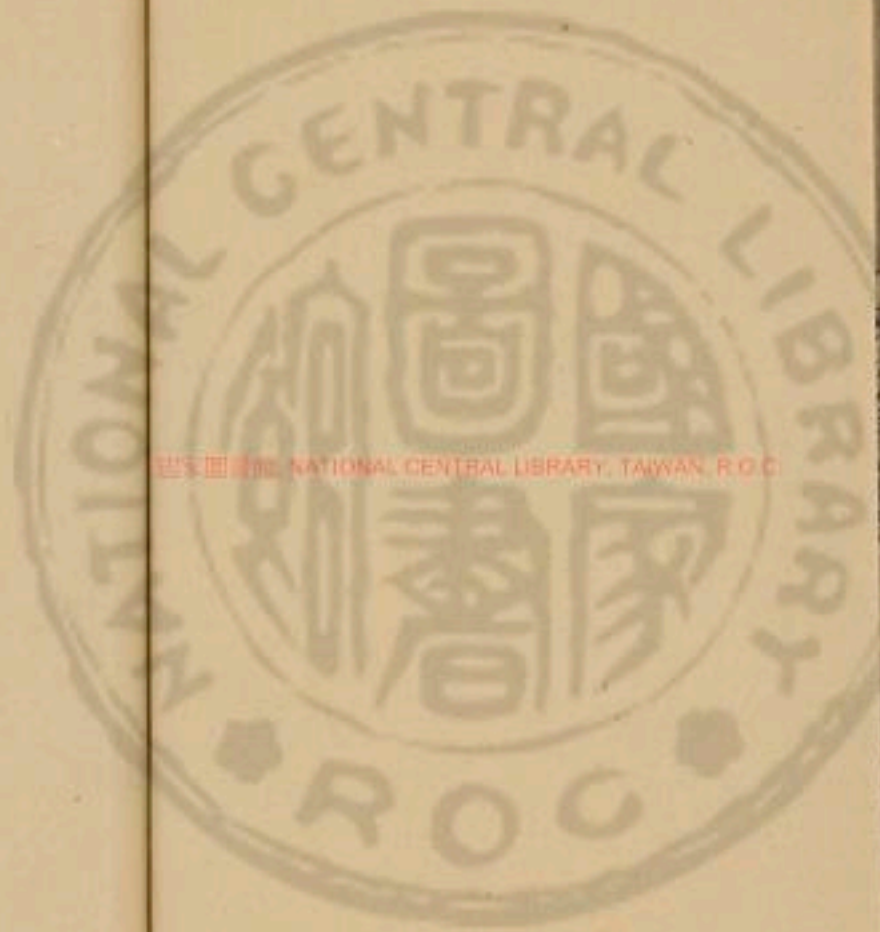
贈別冀侍御崔司議

有道君匡國無機余在林白雲峨眉上歲晚  
來相尋

陳子昂集卷下





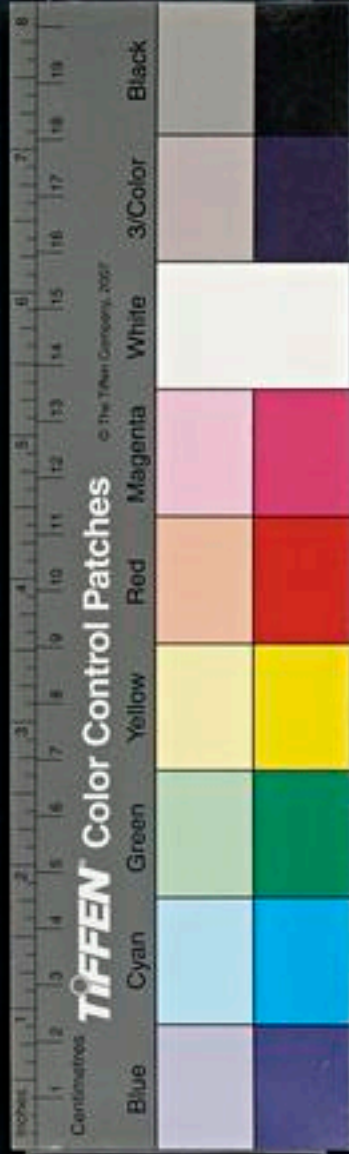


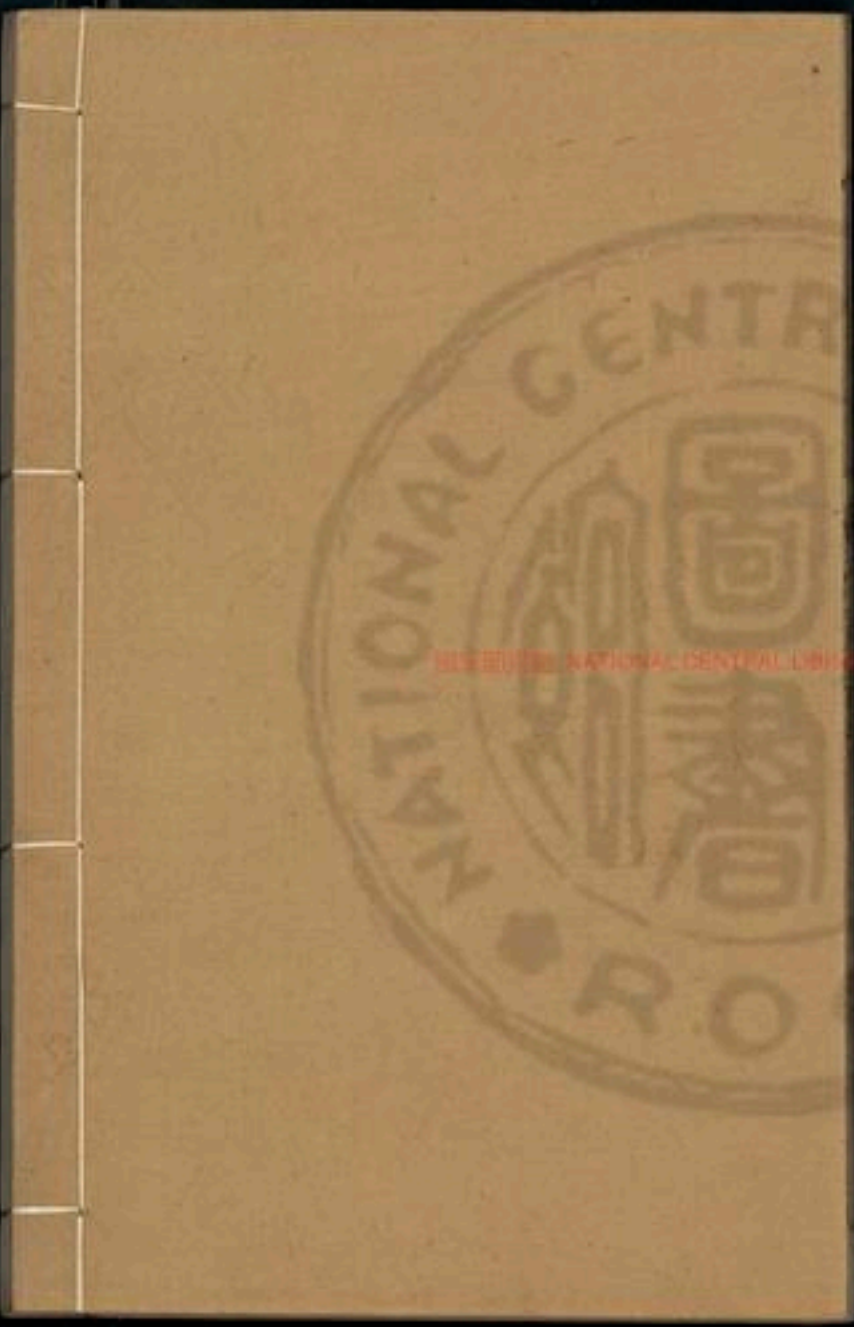
國立中央圖書館 NATIONAL CENTRAL LIBRARY, TAIWAN, R.O.C.





國立中央圖書館 國家圖書館 NATIONAL CENTRAL LIBRARY, TAIWAN, R.O.C.





UNIVERSITY OF MICHIGAN LIBRARY

