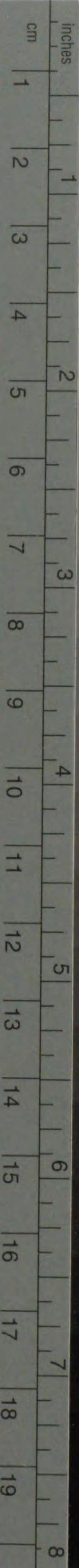
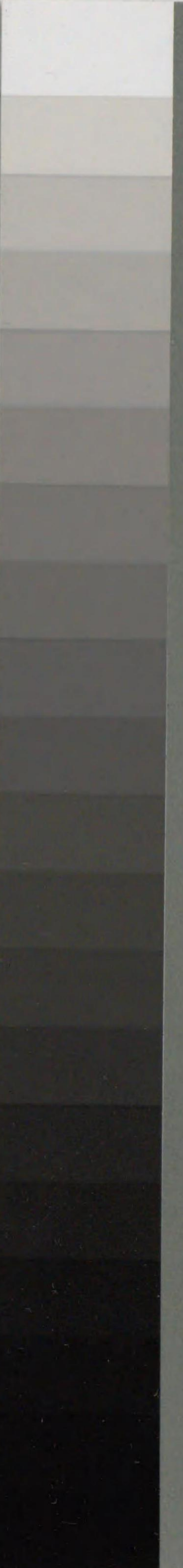


Kodak Gray Scale



© Kodak, 2007 TM: Kodak

A 1 2 3 4 5 6 M 8 9 10 11 12 13 14 15 B 17 18 19



Kodak Color Control Patches

© Kodak, 2007 TM: Kodak



579
32

579-32



1200501520922

内國郵便爲替業務狀況

貯金局編

昭和十年三月調

昭和十年三月調

內國郵便爲替業務狀況

貯

金

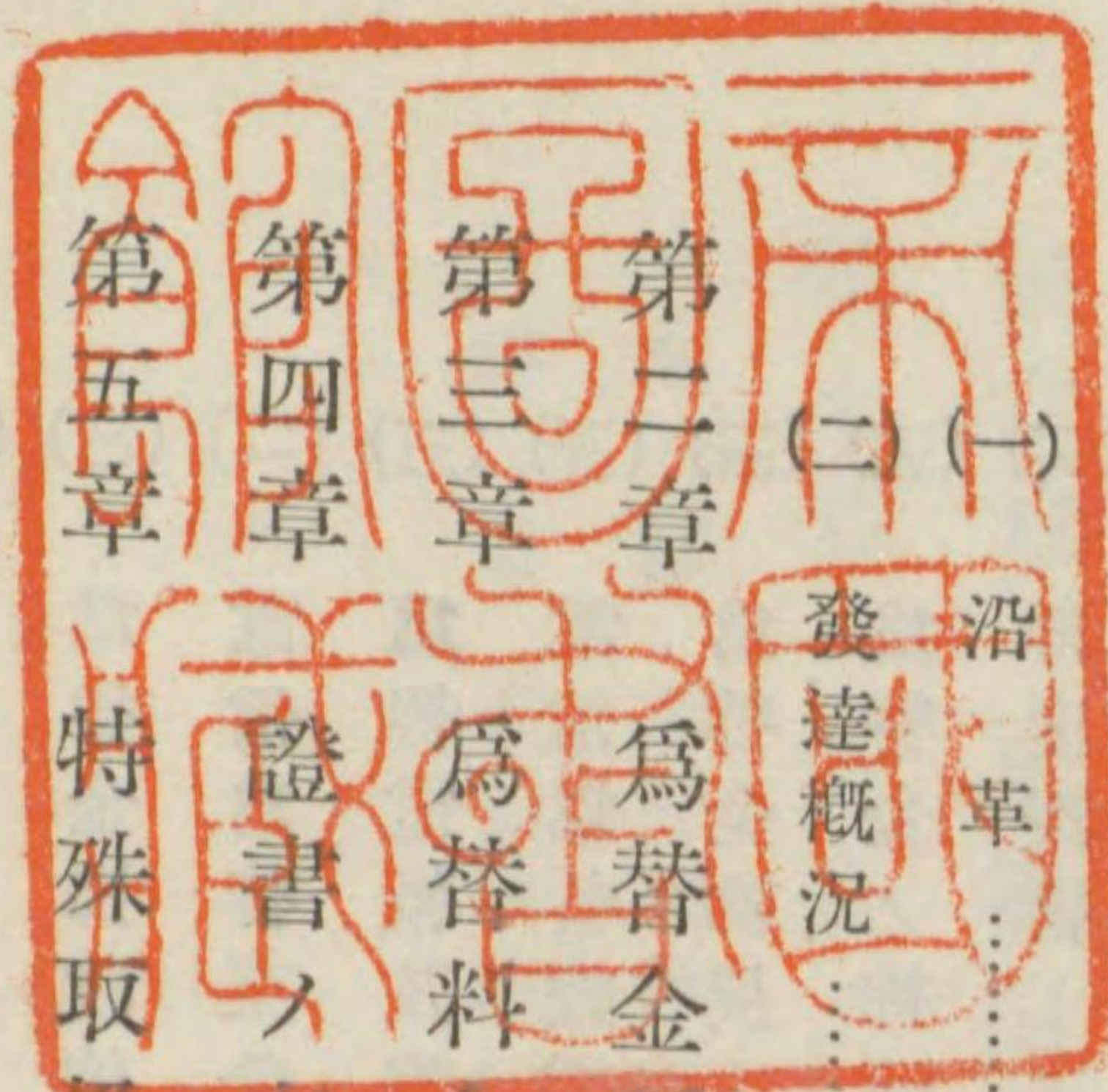
局

內國郵便爲替業務狀況

發行所寄贈本

目次

第一章	業務總說	一
(一)	沿革	一
(二)	發達概況	二
第二章	爲替金額	三
第三章	爲替料金及其收入	三
第四章	證書ノ有効期間及爲替金國庫歸屬	三
第五章	特殊取扱制度	三
第一節	現行制度	三
(一)	通常爲替證書送達	三
(二)	爲替證書線引讓渡	三
(三)	線引讓渡ノ爲替證書ニ對スル交換拂渡	三
(四)	爲替金便宜拂渡	三



(五)	爲替金假拂……………	三
(六)	爲替金拂渡濟通知……………	三
(七)	爲替金拂渡濟否取調……………	三
(八)	爲替ニ關スル訂正通知……………	三
(九)	爲替金拂渡猶豫……………	三
(一〇)	爲替金拂渡停止又ハ其ノ解除……………	三
(一一)	電信爲替至急通報……………	三
(一二)	爲替電報及證書別配達……………	三
(一三)	電信爲替證書局留置……………	三
(一四)	爲替金拂戻……………	三
(一五)	爲替金ノ拂渡又ハ拂戻局變更……………	三
(一六)	再度證書……………	三
(一七)	無料通常爲替……………	三
第二節	非現行制度……………	四〇
(一)	制限外高額通常爲替……………	四〇
(二)	郵便取立金……………	四一

(三)	郵便取立金取立濟通知書ノ線引讓渡交換拂及便宜拂……………	四三
(四)	郵便官署國債募集……………	四三
(五)	爲替金居宅拂……………	四四
(六)	布米通常爲替……………	四四

第六章 取扱局所……………

第七章 資金ノ運轉……………

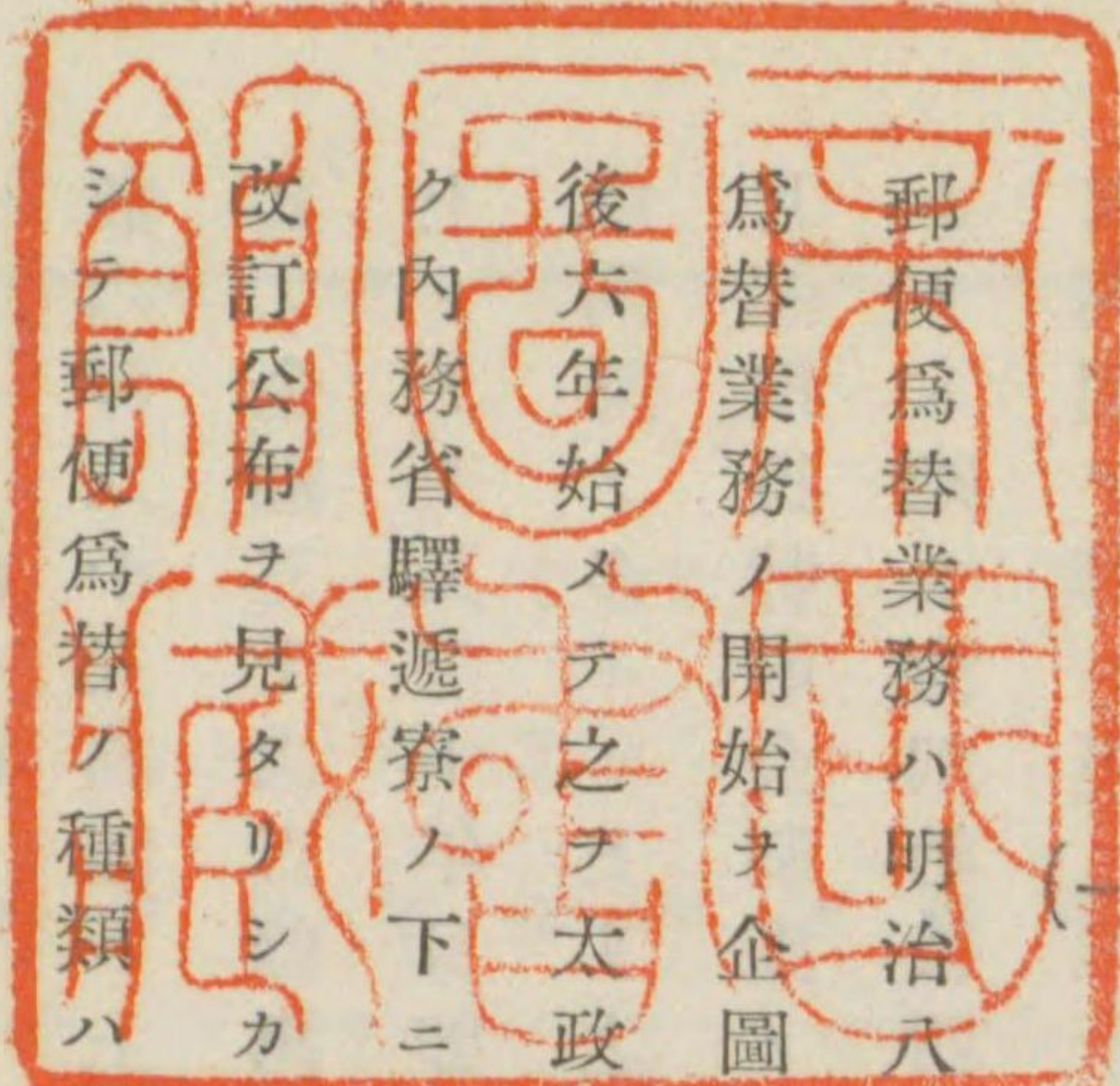
第一節	据置運轉資本……………	五一
第二節	資金運轉狀況……………	五一

579-32

内國郵便爲替業務狀況

第一章 業務總說

沿革



郵便爲替業務ハ明治八年ノ創始ニ係レリ是ヨリ先明治四年郵便事業ト共ニ前島密氏等ニ依リ郵便爲替業務ノ開始ヲ企圖セラレタルモ當時庶政改革ノ時代ニ際シ未タ之ヲ實地ニ行フ能ハサリシカ
 後六年始メテ之ヲ太政官ノ議ニ附シ七年九月郵便爲替規則ヲ制定シ八年一月ヨリ郵便事業ト等シク内務省驛遞寮ノ下ニ漸ク之ヲ實施セルモノニシテ爾後數年間ハ郵便規則ト共ニ毎年其ノ規則ノ改訂公布ヲ見タリシカ明治十六年郵便條例ノ制定ニ依リ郵便爲替ニ關スル法規稍々整備シタリ而シテ郵便爲替ノ種類ハ創業當時ニ在リテハ通常爲替ノ一種ノミナリシカ時勢ノ進運ニ伴ヒ金融愈々頻繁ヲ加フルニ連レ爲替事業ハ郵便ニ依ルモノノミテ以テ満足スヘキニ非ス又通常爲替ノ方法ハ少額爲替金ニ對シテハ其ノ取扱方寧ロ鄭重ニ過キ且爲替料ノ不廉ナルヲ免カルヲ得ス茲ニ於テカ明治十八年九月ニ至リ更ニ電信爲替及小爲替ノ制度ヲ設ケ同年十月以降之カ實施ヲ見ルニ至レリ爾來一般經濟事情ノ發達ト共ニ其ノ規定ニ不備ノ點尠カラサルニ至リシテ以テ明治三十三年法律第五十五號郵便爲替法ノ制定公布ヲ見大ニ面目ヲ一新スルニ至レリ是即現行法律ナリトス爾

後更ニ時勢ノ要求ニ適應セシムル爲制度ニ數次ノ改善ヲ加ヘ以テ今日ニ及ヘリ

(二) 發達概況

郵便爲替業務ハ創始以來年々發達シ創業ノ年ニ在リテハ其ノ取扱高僅ニ十一萬五千餘口金額二百十二萬三千餘圓ニ過キサリシカ創始後十年目即明治十七年ニ至リテハ取扱口數七十萬四千餘口金額六百八十五萬圓ニ上リ更ニ二十年目即明治二十七年ニ至リテハ取扱口數三百八十三萬七千餘口其ノ金額三千二百餘萬圓ニ上リ之ヲ創業ノ年ニ比スレハ口數ニ於テ三十三倍金額ニ於テ十五倍以上トナリ又三十年目即明治三十七年ニ至リテハ取扱口數千六百六十一萬二千餘口金額一億二千五百餘萬圓ノ多キニ上リ之ヲ十年以前ニ比スレハ口數ハ三倍シ金額ハ四倍セリ然ルニ明治三十九年三月郵便振替貯金制度ノ創始セラレタル結果本制度ニ多少ノ影響ヲ及ホシ其ノ増進歩合稍々減少シタリト雖モ尙創始後四十年目即大正三年ニ至リテハ取扱口數千九百八十一萬餘口金額二億五千四百萬圓ヲ算シ更ニ五十年目即大正十三年ニ至リテハ取扱口數三千四百八十一萬餘口金額九億七千八百萬圓ノ多額ヲ示シ之ヲ十年以前ノ取扱數ニ比スレハ口數ニ於テ約七割六分金額ニ於テ約二十八割ノ増加ヲ爲シ近ク昭和九年ニ於テハ取扱口數約四千九百九十六萬口金額約九億三千七百三十五萬圓ヲ算シ之ヲ創始後五十年目ナル大正十三年ノ取扱數ニ比スレハ口數ニ於テ約二割ヲ増加シ金額ニ於テ約三分四厘ノ減少ヲ見タリ今事業創始後ニ於ケル増減狀況ヲ示セハ左ノ如シ

事業創始以降郵便爲替振出口數及金額表 (△ハ減ヲ示ス)

年次	爲替振出口數	同上金額	前年ニ比シ増減割合		平均一口金額
			口數	金額	
明治八年	一一五、七〇三	二、一二三、一四五	割一	割一	一八・三四
九年	二五七、四四三	五、一八〇、二二一	一二・二五	一四・四〇	二〇・一二
十年	二〇二、六二四	二、六九二、六七九	二・一三△	四・八〇	一三・二八
十一年	二二三、〇七七	三、三二二、七八二	一・〇一	二・三四	一四・八九
十二年	二七五、一六二	四、一四〇、三〇九	二・三三	二・四六	一五・〇四
十三年	三五〇、四八三	五、二五〇、四〇四	二・七四	二・六八	一四・九八
十四年	四八九、五六八	七、六五五、二〇一	三・九七	四・五八	一五・六三
十五年	六三〇、七一三	九、一八八、二六二	二・八八	二・〇〇	一四・五六
十六年	六六三、三五三	七、六五〇、四九九	〇・五二△	一・六七	一一・五三
十七年	七〇四、三六五	六、八五〇、九七六	〇・六二△	一・〇五	九・七二
十八年	八三三、三〇五	七、一一〇、五六九	一・八三	一・三八	八・五三
十九年	一、二三七、九五〇	八、九二二、九九六	四・八六	二・五五	七・二一
二十年	一、四四一、三六三	一〇、九二九、四九九	一・六四	二・二五	七・五八
二十一年	一、六五五、二六一	一二、七八二、九四二	一・四八	一・七〇	七・七二
二十二年	一、八一九、二五一	一三、九五七、六四五	〇・九九	〇・九二	七・六七

昭 和 元 年	二 十 四 年	十 三 年	十 二 年	十 一 年	十 年	九 年	八 年	七 年	六 年	五 年	四 年	三 年	二 年	大 正 元 年	四 十 四 年	四 十 三 年	四 十 二 年
三六、一七七、六九三	三五、二一五、三一四	三四、六九一、七八五	三四、八一、三四七	三三、一二五、七四七	三一、九一二、九七〇	三一、五七七、五三四	三二、八二六、九五三	三二、三三五、三〇〇	二九、七七一、三一〇	二六、八六四、四五二	二四、二九九、二一六	一八、四一一、六二五	一九、八一七、五三五	一九、六四七、五一九	一八、〇四三、一六七	一九、〇六三、七四九	一五、七八三、三九九
九八〇、〇二八、二九七	九四三、三八九、六四五	九四九、五五二、九二五	九七一、一〇五、七二七	九〇二、六一五、二八一	九〇九、七四一、〇四三	八四九、六五六、九九六	八六八、四七二、一八〇	七四八、八三七、八〇九	五八〇、五四九、九七〇	四三九、八五七、五二四	三五五、八四四、三一〇	二六〇、〇六八、四九九	二五四、三六七、一一一	二六八、五〇四、三〇五	二六七、九九八、八二〇	二二五、八六七、五七〇	二二二、八三三、一五一
〇・二七	〇・一五	〇・〇三	〇・五一	〇・三八	〇・一一	〇・三八	〇・一五	〇・八八	一・〇六	一・〇五	三・二〇	〇・七〇	〇・〇一	〇・三一	〇・五四	〇・七九	〇・〇九
〇・三九	〇・〇六	〇・二二	〇・七六	〇・〇八	〇・七一	〇・二二	一・六〇	三・三六	二・七四	二・三六	三・六八	〇・二二	〇・〇九	〇・〇二	〇・五一	〇・七九	〇・二四
二七・〇九	二六・七九	二七・三七	二七・九〇	二七・二五	二八・五一	二六・九一	二六・四六	二三・一六	一八・八六	一五・三七	一四・六四	一四・一三	一二・八四	一三・六七	一四・〇六	一四・一〇	一三・五五

五

四十一	四十	三十九	三十八	三十七	三十六	三十五	三十四	三十三	三十二	三十一	三十	二十九	二十八	二十七	二十六	二十五	二十四	二十三
一五、九三三、六四六	一五、一四八、八六〇	一四、四九二、六一七	一四、六五〇、二二二	一一、六一二、二〇三	九、九六四、二四一	九、〇三九、五四三	七、六九五、二一六	七、四九一、五四四	六、六五六、九五七	六、二〇七、六七七	五、五九九、三二一	四、七六五、八六一	四、四二二、九六七	三、八三七、七九五	三、二五〇、一八一	二、八六八、二八一	二、五〇五、二三〇	二、一二三、九〇九
二〇八、八五三、〇三五	一九四、三五八、四三四	一七一、六八九、六四八	一七二、八三三、九一八	一二五、八六七、五七〇	一〇〇、〇六九、二七四	九四、三七二、九五八	八六、三一三、五九三	七八、五五八、〇九六	六四、八二四、六五八	五五、九〇〇、九五三	五四、九四九、四三一	四四、二三二、五四六	四一、二五〇、二九九	三二、〇一七、八七〇	二七、二三三、二六二	二三、一二二、二六三	一九、七九三、四七二	一六、五一五、九〇五
〇・五二	〇・四五	〇・一一	二・六二	一・六五	一・〇二	一・七五	〇・三七	一・一五	〇・七二	一・〇九	一・七五	〇・七八	一・五二	一・八一	一・三三	一・四五	一・八〇	一・六七
〇・七五	一・三二	〇・〇七	三・七三	二・五八	一・〇三	〇・九三	〇・九九	二・一一	一・六〇	〇・五六	一・九七	〇・七二	二・八八	一・七六	一・七八	一・六八	一・九八	一・八三
一三・一一	一二・八三	一一・八五	一一・八〇	一〇・八四	一〇・〇一	一〇・四三	一一・二二	一五・〇九	九・七四	九・〇一	九・四六	九・二一	九・三三	八・三四	八・三八	八・〇六	七・九〇	七・七七

四

年次	三	四	五	六	七	八	九
年	年	年	年	年	年	年	年
金額	三七、六二三、一三九	三八、二四六、〇〇八	三六、七五五、一七一	三五、七四〇、二一四	三七、二二九、三四〇	三九、一二〇、七四一	四一、九六九、八三四
口數	九八〇、一九六、二六〇	九七七、二〇三、〇一九	八六三、八〇一、六七九	七七七、〇五八、九四〇	八一五、七八七、八七七	八六四、九九八、三二九	九三七、三五七、四四四
替	〇・四〇	〇・一七	〇・三九	〇・二八	〇・四二	〇・五一	〇・九〇
替	〇・〇一	〇・〇三	一・一六	一・〇〇	〇・三四	〇・六〇	一・〇三
小爲替	二六・〇五	二五・五五	二三・五〇	二一・七四	二一・九一	二二・一一	二二・三三

備考

(一)明治十六年三月以前ノ計數ニハ事業上各局相互間ニ受授セシ爲替ヲ包含スト雖モ同年四月以降此等ノモノハ振替爲替トシテ別個ニ計理セラレ降テ三十七年七月ニ至リ右振替爲替ヲ廢シテ更ニ無料通常爲替トナシ一般爲替ト共ニ之ヲ計理スルコトトナリタルニ依リ其ノ間振替爲替ノ計數ハ包含セス

(二)大正九年ヨリ同十二年マテノ計數ハ震火災ニ因リ證據書燒失ノ爲概算ニ依レリ

(三)昭和九年ハ概算トス

次ニ電信爲替及小爲替創設以降ニ於ケル三種ノ爲替ニ就キ其ノ取扱高及其ノ百分比ヲ見ルニ其ノ結果左ノ如クニシテ小爲替第一位ヲ占メ通常爲替之ニ次キ電信爲替最モ少數ナリ(其ノ發達ノ程度ニ至リテハ却テ電信爲替ヲ最トセリ)即通常爲替ハ明治三十二年迄ハ年々増加ノ傾向ヲ示シ其ノ取扱高モ亦第一位ヲ占メタリシカ明治三十三年十月以降小爲替一口金額ノ制限ヲ高メテ之カ利用

範圍ヲ擴張セラレタル結果其ノ趨勢俄然一變シ爾後小爲替ノ口數著シク増進シ其ノ後更ニ金額制限ノ擴張ニ依リ遂ニ首位ヲ占ムルニ至レリ

郵便爲替振出口數金額内譯表

年次	通常爲替		電信爲替		小爲替		口數百分比	
	口數	金額	口數	金額	口數	金額	爲替	爲替
明治十八年	七四、三九〇	六、九一、九五四	七九	一〇、五七	一〇七、一六	一八、〇一九	—	—
十九年	五四、九〇五	七、七四、九二八	五、七六	七九、〇三六	六四七、三三九	一、二九、〇三三	四七・二	〇・五
二十年	七〇六、四六	九、五七、九三六	七、三九	九、六七八	七七、五四	一、三三、八八六	四九・〇	〇・三
二十一年	八二、九二	二、二五、九六〇	九、五四	一三、三六六	八三、六六	一、三五、六七七	四九・六	〇・六
二十二年	八八、〇〇	二、三三、五四三	一一、八七七	一六、三九七	九八、二七	一、四八、〇九五	四八・九	〇・六
二十三年	一〇、六四、九二	一四、五三、〇八四	一九、九〇	二八、一八六	一、〇九、〇八	一、六四、六三五	五〇・一	一・〇
二十四年	一、三〇、七六	一七、四九、一一	三六、一七九	五六、三三八	一、〇六、三五	一、七三、〇四三	五〇・三	一・五
二十五年	一、〇八、三六	一〇、三三、七七一	五、五〇〇	八七、一八九	一、〇一、四五	二、〇三、四〇三	五三・六	二・〇
二十六年	一、六〇、四六	三、五七、六三七	六四、七五	一、三三、二四八	一、五四、九五〇	二、三九、三三七	四九・九	二・六
二十七年	一、八六、三九七	二七、三九、五八〇	二六、五八	一、七九、九四三	一、八四、八六	二、八三、三四八	四九・二	二・三
二十八年	一、三〇、九三	三、九〇、一三四	一五九、〇四三	二、三三、六六	一、九〇、八三	三、一六、三三〇	五三・一	三・六
二十九年	二、五五、〇九	三、二五、〇三三	一七五、六五	二、七九、九九七	二、〇五、三五	三、二五、三二七	五三・八	三・七
三十年	三、〇八、一七四	四、二七、三五四	二四四、八五	三、九七、〇九七	二、一四、二七	三、七〇、九三六	五五・〇	四・四

三十一	年	三、六一、四六七	四七、〇七、五〇〇	三〇二、五七〇	四、七九、八四四	二、五四、六〇〇	四、〇八三、五九九	五四・一	四・九	四一・〇
三十二	年	三、六三、六七六	五四、四六、六九三	二九五、七六〇	五、九七、九三七	二、七七、五二一	四、四〇六、六三九	五四・六	四・四	四一・〇
三十三	年	三、七四〇、二四	六二、九六、五五八	四一五、六七三	九、五五、八四八	三、二六、七四八	六、二五、六九〇	五〇・四	五・六	四四・〇
三十四	年	二、八五、五九六	六三、九七、一〇一	四九六、二七二	二、〇七九、〇〇〇	四、三四六、三四九	一〇、二八七、四九三	三七・一	六・四	五六・五
三十五	年	三、一五、六七七	六八、五八、八八七	五五五、三三八	二、九八五、三八〇	五、三四七、六三八	二、八四八、六九三	三四・九	五・九	五九・二
三十六	年	三、二九、九一〇	七二、三八、七〇五	五七二、七三二	一三、八八七、九四四	六、〇九八、六〇〇	一四、八六、六三五	三三・〇	五・八	六・二
三十七	年	三、九七、八一八	九一、八八、二四	七八七、五三三	一六、一〇六、二六六	六、八六六、八三三	一六、九三三、〇八一	三四・六	六・七	五八・七
三十八	年	五、七九、三三五	三四、九五〇、一一〇	八三〇、五五六	一七、三七、五三三	八、〇二〇、三二一	二〇、五二、二七六	三九・六	五・七	五四・七
三十九	年	五、〇六〇、六七	二八、三〇〇、七六五	八九二、九一〇	二〇、七四、一四五	八、五五八、〇四〇	二二、六四、七六	三五・〇	六・〇	五九・〇
四十	年	五、一五、四八	一四、一九七、二六五	九八六、〇三四	二六、九三、〇〇九	九、五五八、〇三七	二五、二六三、一五九	三四・〇	六・五	五九・五
四十一	年	五、三〇、一七〇	一五、三六、八九八	一、〇八一、〇二	二九、八八三、一〇七	九、八八二、五五	二七、六五三、〇三四	三三・三	六・八	五九・九
四十二	年	四、九五九、三〇五	一五、八〇三、九九六	九四二、五九九	三三、〇八一、七二	一〇、六五三、〇一九	二八、九四七、四六四	三二・四	六・〇	六二・六
四十三	年	五、〇三、七二	一六、五九七、五三三	一、〇三七、二七	三七、九五〇、〇三七	一一、六四一、八五	三五、五二八、九一〇	三〇・一	六・二	六三・七
四十四	年	五、三〇、〇二	一七、八六八、五五九	一、三〇八、九六	四四、九六四、四一	一二、四七五、六四八	三八、六四四、六〇八	二八・九	五・七	六四・四
大正元	年	五、三〇七、七四六	一七、九三三、五二五	一、三〇〇、三三	四九、九五〇、六六六	一三、四七七、八〇	四一、一七九、六四六	二七・八	六・九	六五・三
二	年	五、一八二、八五四	一七、七三二、二九六	一、四七、六四	五、五九二、三六二	一三、〇四七、〇四一	四一、一七九、六四六	二六・四	七・二	六六・四
三	年	四、九三、一〇九	一六、〇六一、四六九	一、四六、六八	四九、八七四、五二八	一三、四四七、八〇	四二、四三、一二三	二四・九	七・三	六七・八
四	年	三、〇〇七、〇三五	一五、一七九、五六七	一、二六九、七四六	五〇、五八一、六一	一三、六四八、四四	五七、六八七、五七〇	一九・一	六・九	七四・一
五	年	七、五四、三三	二二、二九、五八九	一、三九六、七〇	六五、三四九、六七六	一五、三八八、二三	六七、二〇三、〇四五	二〇・九	五・八	六三・三

六	年	八、二二、三二	二七、六八、八六〇	一、六五七、三九	八七、五五、〇〇四	一七、〇六、〇一一	七八、七三、六六〇	三〇・二	六・二	六三・六
七	年	九、二〇、一〇〇	三六、八、二五五、一六八	一、九七二、一四六	一一、八、六七四、四三	一八、五五、〇六四	九三、六〇、三九九	三二・一	六・六	六三・三
八	年	一〇、四六二、九七四	四八、二、六六、六九六	二、二七二、八六九	一五、七、八七五、三三	一九、六一、四五七	一〇八、三五、七八二	三三・四	七・〇	六〇・六
九	年	一〇、二五七、五六二	五五、三、八九、三四	二、二九四、六八	一八、四、九六、〇六九	二〇、二七四、七六	一一八、五八三、七七	三二・二	七・〇	六一・八
十	年	九、三八三、六〇	五〇、一、六五、四五九	二、〇五四、〇六八	一七、九、一一〇、一一〇	二〇、一三九、八五六	一一六、八九三、四三七	二九・七	六・五	六三・八
十一	年	九、八二九、一九五	五五、八、五八一、〇〇一	二、一〇一、九九五	一九、五、九五、三四	一九、八八一、七〇	一一五、五三三、七八	三〇・八	六・九	六三・三
十二	年	一〇、一六九、六〇四	五五、一、四九七、九三七	二、一五二、五五一	一九、二、五七、〇五五	二〇、七三三、五二	一一五、八六〇、二八九	三〇・七	六・八	六三・五
十三	年	九、三六六、四四六	五四、〇、一四七、七〇三	二、四六五、八〇〇	二二、七、三三七、六〇三	二二、三九七、一〇一	一二三、六三〇、四三二	二六・九	七・一	六六・〇
十四	年	八、八七七、七四	五四、〇、二四〇、五六二	二、五五八、二三	二五、二九、四七〇	二二、三六六、八〇	一二四、一九二、八九三	二五・六	七・三	六七・一
昭和元	年	八、八六六、〇九三	五四、三、六三〇、一一三	二、五九七、一九	二〇、五三三、七二八	二二、七八二、四二	一二九、二三五、七九七	二五・一	七・四	六七・五
二	年	八、七五、七四六	五四、〇、七〇七、七四六	二、七一一、七四四	二二、一、八〇、六一	二二、六九〇、一〇三	一二七、四八九、九四八	二四・三	七・五	六八・二
三	年	八、六七六、五七五	五四、〇、八八、〇六七	二、七六六、二五七	二二、〇、〇二五、八六四	二二、一八〇、三〇七	一二四、〇三三、三三九	二三・一	七・四	六九・五
四	年	八、五四、九二	五四、五、五八一、六六七	二、七六八、七三三	二二、四、四〇三、二九	二二、九九五、七三	一二四、七、二八、一三六	二三・三	七・二	七〇・四
五	年	七、五七〇、六七九	五四、一、一一、九七六	二、五八〇、三三七	一九、五三三、三五	二二、六〇四、一七五	一二七、一六六、三九〇	二〇・六	七・〇	七二・四
六	年	六、八七六、〇六四	三九、〇、九八、八〇五	二、三三六、三七	一〇、八四六、七五九	二六、五七、八三	一二七、一九二、三七六	一九・二	六・六	七四・二
七	年	六、九四六、五四	四〇、〇、九〇〇、三四五	二、三六五、七六一	一六、八三八、三三五	二七、九七、〇三五	一二五、〇四九、一九六	一八・七	六・三	七五・〇
八	年	七、一六八、八一	四三、一、四一、六五一	二、四八〇、五五四	一八、七〇三、八六四	二九、四七一、九六六	一二九、三三三、八四四	一八・三	六・四	七五・四

尙参考トシテ昭和八年中ノ郵便爲替受拂高チ地方別ニ示セハ左ノ如シ
備考 大正九年ヨリ同十二年マテノ計數ハ震火災ニ因リ證據書焼失ノ爲概算ニ依レリ

昭和八年中郵便爲替受拂高地方別表

道府縣名其他	振		拂	
	口數	金額	口數	金額
東京	四、七〇二、四〇〇 ^口	八九、三三四、二八二 ^円	五、七六四、七八一 ^口	一〇七、〇八九、三六三 ^円
神奈川	九二八、三一二	一六、五七八、五八四	七五三、五二四	一五、〇八八、八二六
埼玉	二八二、〇五九	六、一〇一、一〇三	三二九、二五六	六、七八六、九二三
群馬	三二六、四〇二	六、五五九、三七八	三二四、〇六七	六、四二五、九三九
千葉	四一八、六八三	八、〇八八、〇一六	五四四、九二七	一〇、九九九、九五三
茨城	三八二、一二二	七、三三五、九二九	四五〇、二〇六	八、六八八、七二九
栃木	三二五、二二二	六、四七〇、四二五	三五六、八五一	六、九五七、五五八
山梨	七〇八、〇〇六	一四、二二二、一一〇	七九五、四七七	一六、四九三、六〇八
新潟	一八二、二三二	三、九四六、四一八	二四八、五八八	四、六七一、〇三七
宮城	六七七、八八〇	一三、五五七、九三〇	八三二、二七六	一五、九〇二、三六一
福島	四七〇、二六八	九、二四三、三八〇	五四五、〇一四	一一、五八〇、九五二
岩手	五七四、六七五	一一、一七五、二〇七	五七四、九〇五	一一、三四六、三三九
青森	四四四、五九一	九、六八五、五八四	三八一、六四六	一〇、六四六、二八五
山形	四三九、四九四	九、五七四、七四四	四〇二、八〇〇	一〇、七二五、七八八
	三七四、〇四三	七、二二八、二一一	三八五、六九〇	六、九九一、八九四

道府縣名其他	振		拂	
	口數	金額	口數	金額
秋田	四二一、六五六	八、〇三二、一〇二	四〇四、〇六五	七、七九四、九七一
長野	六〇三、七六五	一二、一一九、八一九	六四九、〇七一	一二、七二二、四九二
三重	四六二、三九〇	九、二七七、六九九	五二二、〇三三	一〇、六三四、七八一
愛知	一、〇七五、五五九	二二、〇二九、〇六四	一、〇五四、四〇五	二一、〇七二、一九三
岐阜	四三七、八三一	九、二〇二、六六一	四二二、七〇三	八、七五四、一七五
福井	二三七、四八一	五、二三八、八一二	二五三、四六九	五、三五五、五〇六
石川	二九〇、二四六	五、七四〇、一二五	三七二、〇四〇	七、五六七、八八〇
富山	二五二、六四二	五、八一五、九六六	三三六、八四六	八、七五五、〇二〇
大阪	二、七七七、三六四	五四、〇〇八、三〇八	二、二六〇、七六九	四三、八三七、二一一
京都	九四六、五三七	一七、九二二、九九八	一、二三七、六六九	二二、一一八、〇二七
滋賀	二七〇、一四〇	五、六五三、八一二	二八五、九一三	五、九八四、七二三
兵衛	一、七一八、九八三	三七、四七二、五三四	一、三七〇、一二六	二八、九三五、四九一
奈良	二一二、二七六	四、八四一、七一五	三三二、四三七	六、九九七、四二九
和歌山	三六一、二一七	九、八七六、八五一	四二九、四二三	一二、〇七〇、九八四
徳島	二二三、〇二九	五、一三八、二三一	二八〇、七三七	六、二三〇、九〇七
高松	三四九、二二六	七、三九六、六七六	四二〇、九九二	八、八九五、九六七
香川	二四八、五〇四	五、七七九、五五五	三四六、六八七	七、四四二、九〇四
岡山	五四八、二二六	一一、二五六、七四〇	五七五、三〇二	一二、一六二、七五八
鳥取	一九七、一七六	三、六八五、三一〇	二一九、三八〇	四、一二八、五四三

島根	廣島	山口	愛媛	熊本	長崎	福岡	大分	佐賀	宮崎	鹿島	沖繩	北海道	樺太	南洋	臺灣	朝鮮	關東廳管内	其他	計
三四八、七〇〇	九四九、八二七	七五三、五八七	四五〇、二七五	六〇一、八三六	八二六、七五六	一、六〇六、四一一	四七〇、〇五一	三三一、一二〇	三七八、五七九	七一三、八九二	一二八、〇四二	二、四五四、九五六	四五三、二〇七	六四、六四六	一、〇四四、七三九	三、三八八、六六七	一、二七八、三一九	一六、五〇四	三九、一二〇、七四一
六、八八八、四二二	二〇、一六四、五三五	一六、三六六、二二七	一〇、〇五六、六二一	一二、四六一、〇四一	一七、三三一、〇五三	三二、七一八、三一	九、八一八、五一	六、七〇五、七三四	七、七五四、〇五七	一六、七六八、八〇九	三、九五一、一三四	五二、八八〇、九三六	一三、九三二、八七九	五、四八七、四三九	二七、七二六、四一六	一〇四、三六四、九四九	三九、五五九、一七一	四五三、八〇八	八六四、九九八、三二九
四一六、九三〇	一、〇六六、三一五	七〇八、四二三	五三六、六四三	七二三、一五九	八五三、三八〇	一、四一六、六五〇	五一三、七六八	四三八、八七〇	三五二、三七六	九七四、四三四	一五七、八〇三	二、〇三五、四〇四	二一九、〇四五	一二、二二八	六〇三、〇九六	三、〇二一、八四〇	四七四、七二五	六七、八七一	三九、〇五七、〇三五
八、八〇二、一七七	二二、七九七、九四一	一五、一六七、一二四	一一、六二三、一〇四	一五、一九七、一九五	二〇、五九七、五四五	二九、七七八、五六六	一一、八五六、五七四	八、二九四、三九七	九、一六三、三三三	二二、一五七、〇六二	四、二九一、四二四	四八、〇一一、二五八	九、〇六五、六九〇	五、四〇一、三二五	一六、四六二、九七二	九六、三四八、一六四	一五、八二四、四七八	二五八、五八九	八六三、九三九、四三八

備考 其他ハ補正計數ナリ

第二章 爲替金額

郵便爲替證書ニ對スル現行金額制限ハ

- 通常爲替 金三百圓以内
- 電信爲替 證書一枚ニ付 金五百圓以内
- 小爲替 金二十圓以内

ニシテ通常爲替及小爲替ノ金額ハ錢位未滿電信爲替ノ金額ハ圓位未滿ノ端數ヲ付スルコトヲ得サルモノトス

事業創始ノ際ハ爲替ノ種類ハ通常爲替ノ一種ニシテ其ノ證書一枚ノ金額制限ハ三十圓以下トシ端數ハ錢位ニ止メ且差出人及受取人共ニ同名ノ爲替證書二枚以上ヲ同時ニ振出し又ハ之ヲ受領スル場合ハ資金ノ都合ニ依リ其ノ振出ヲ謝絶シ或ハ其ノ拂渡ヲ停延スルコトアリシモ後爲替金ノ最低額ヲ厘位ニ改メ或ハ證書一枚ノ最高額ヲ變更シ又ハ同時ニ同一人ニ對スル振出額ノ制限ヲ撤シタル等多少ノ變遷アリタルモ明治十五年十二月郵便條例ノ制定ヲ見ルニ及ヒテ再ヒ證書一枚ノ最高

額ヲ三十圓迄トシ同一差出人ヨリ同一ノ受取人ニ宛テ同一ノ郵便局ニ於テ拂渡スヘキ爲替ノ振出高ハ一日三十圓ヲ超過スルヲ得サルモノトシタリ次テ十八年九月ニ至リ電信爲替及小爲替制度ノ創設ヲ見ルニ及ヒ電信爲替ニ對シテハ圓位未滿ノ端數ヲ付セサルノ外通常爲替ノ規定ヲ適用シ小爲替證書ノ金額制限ハ最初十錢以上三圓迄トシ十錢未滿ノ端數ハ郵便切手ヲ以テ補貼シ得ル制度ナリシモ切手補貼ノ制ハ種々不便アリタルヲ以テ後其ノ制限ヲ一錢以上三圓迄ト爲シタリ爾來一般經濟ノ發達ニ伴ヒ該制限額ヲ高ムルノ必要ヲ生シ三十二年四月以降通常爲替證書及電信爲替證書ノ最高額ヲ五十圓トシ同時ニ同一人ニ對スル振出高ノ制限ヲ撤スルト共ニ小爲替證書ノ最高額ヲ五圓ニ高メテ利用範圍ヲ擴張セルモ時運ノ進歩ハ更ニ通常爲替及電信爲替ニ對スル最高額ノ擴張ヲ促スニ至リ一般經濟界ノ發達ニ伴ヒ其ノ金額餘リニ低ク利用者ノ不便ヲ除去センカ爲又擴張ノ程度ニ付テハ各局資金並式紙保管上ノ危險等ヲ考慮シ明治四十二年一月ヨリ之ヲ百圓迄ト爲シ次テ大正四年一月ニ至リ更ニ通常爲替及電信爲替ノ最高額ヲ二百圓小爲替最高額ヲ十圓ニ高メ大ニ時勢ノ要求ニ適應スル處アリタルモ其ノ後經濟事情ノ變遷及取引金額並貨幣價值ノ變動ニ伴ヒ之カ擴張ノ要アルヲ認メ大正九年六月現行ノ如ク改正シ同年八月一日ヨリ之ヲ施行セリ

第三章 爲替料金及其收入

現行郵便爲替料金を示セハ左ノ如シ

爲替料	通常爲替料	電信爲替料	小爲替料
一圓迄	十五錢	五十錢	三錢
五圓迄	二十五錢	七十錢	五錢
十圓迄	三十五錢	九十錢	七錢
十五圓迄	四十五錢	一圓十錢	十錢
二十圓迄	五十五錢	一圓三十錢	十三錢
五十圓迄	六十五錢	一圓五十錢	
百圓迄	七十五錢	一圓七十錢	
百五十圓迄		一圓九十錢	
二百圓迄		二圓十錢	
二百五十圓迄			
三百圓迄			
三百五十圓迄			
四百圓迄			

四百五十圓迄
五百圓迄

二圓三十錢
二圓五十錢

乙、特殊爲替料

内地朝鮮臺灣樺太南洋群島關東洲及滿鐵附屬地ニ在ル局所ト各其ノ以外ニ在ル局所トノ間ニ取組
ム電信爲替料金但シ朝鮮ニ在ル局所ト關東州及滿鐵附屬地ニ在ル局所トノ間ニ取組ムモノヲ除ク

爲替金高 電信爲替料

二十圓迄	七十錢
五十圓迄	一圓
百圓迄	一圓三十錢
百五十圓迄	一圓六十錢
二百圓迄	一圓九十錢
二百五十圓迄	二圓二十錢
三百圓迄	二圓五十錢
三百五十圓迄	二圓八十錢
四百圓迄	三圓十錢
四百五十圓迄	三圓四十錢

五百圓迄 三圓七十錢

郵便爲替創始當時ノ料金ハ

五圓迄	三錢	十圓迄	五錢
二十圓迄	十錢	三十圓迄	十五錢

ニシテ多少ノ變遷後明治十八年十月左ノ如ク改メラレタリ

爲替金高 通常爲替料 電信爲替料

五圓迄	四錢	八錢	別ニ電報料二十錢
十圓迄	六錢	十錢	同
二十圓迄	十錢	十五錢	同
三十圓迄	十五錢	二十錢	同

小爲替料金ハ創始以來證書一枚ニ付三錢トシ又中華民國内地間ニ取組ム通常爲替料金ハ十圓迄ヲ
十錢二十圓迄ヲ二十錢三十圓迄ヲ三十錢ト定メ又明治二十三年四月電信爲替ニ對スル電報料二十
錢ヲ爲替料金ニ包含セシメ之ヲ電信爲替料トナシ別ニ電報料ヲ徵セサルコトトナリシカ明治三十
二年四月爲替金額ノ擴張ニ伴ヒ其ノ爲替料ヲ三十圓迄ハ從前ノ儘トシ四十圓迄及五十圓迄ヲ左ノ
如クニ定メラレタリ

爲替金額 通常爲替料 電信爲替料 中華民國内地間通常爲替料

四十圓迄	十八錢	四十五錢	四十錢
五十圓迄	二十二錢	五十錢	五十錢

次ニ明治三十三年十月郵便爲替法實施ノ際小爲替金額ヲ五圓ニ擴張シタルモ其ノ料金ニハ改正ヲ加ヘスシテ五圓迄ノ通常爲替料金ヲ削除シ又内地臺灣間電信爲替料ヲ十圓迄ヲ五十錢トシ以上十圓迄ヲ増ス毎二十錢ヲ増シ朝鮮ト内地臺灣トノ間ニ取組ム電信爲替料ヲ十圓迄ヲ八十錢トシ以上十圓迄ヲ増ス毎二十錢ヲ増スコトニ改正シ次テ明治四十二年一月通常爲替及電信爲替ノ金額制限ヲ百圓ニ高メタルヲ機トシ通常爲替料ハ十圓迄ヲ六錢トシ以上十圓迄ヲ増ス毎二四錢ヲ遞加スルコトニ改正シ以テ從來ノ料金カ不權衡ナル割合ニテ累加セラレタル結果一口ノ爲替ヲ殊更ニ二口ニ分割振出スカ如キ弊ヲ除去シ又電信爲替料ハ五十圓迄ハ從前ノ儘トシ五十圓以上ハ十圓迄ヲ増ス毎二五錢ヲ加フルコトニ定メラレ更ニ明治四十三年十一月臺灣樺太朝鮮及中華民國ニ在ル郵便局所ト各其ノ以外ノ局所間ニ取組ム電信爲替料金ヲ輕減統一セルカ大正四年一月爲替一口金額ノ擴張ヲ機トシ料金ヲ左ノ如ク改定シ且通常及小爲替ニ就テハ特定料金ヲ全廢シテ内地ト同率トシ唯電信爲替ニ付テノミ特定料金制ヲ設クルコトトナシタリ

甲、一般料金

爲替金額	通常爲替料	電信爲替料	小爲替料
一圓迄	三錢	一圓十五錢	二錢

五圓迄	十圓迄	二十圓迄	三十圓迄	四十圓迄	五十圓迄	六十圓迄	七十圓迄	八十圓迄	九十圓迄	一百圓迄
四錢	六錢	十錢	十五錢	二十錢	二十五錢	三十錢	三十五錢	四十錢	四十五錢	五十錢

乙、特定電信爲替料金

内地朝鮮臺灣樺太關東州及滿鐵附屬地青島守備軍管內又ハ中華民國(滿洲國及青島守備軍管內ヲ除ク)ニ在ル局所ト各其ノ以外ニ在ル局所トノ間及中華民國ニ在ル局所相互間ニ取組ム電信爲替料金但シ朝鮮ニ在ル局所ト關東州及滿鐵附屬地ニ在ル局所トノ間ニ取組ムモノヲ除ク

二十圓迄	五十圓迄	八十圓迄	一百圓迄	一百五十圓迄	二百圓迄
五錢	八錢	一圓十錢	一圓四十錢	一圓七十錢	一圓七十錢

而シテ右改正ニ當リテハ諸外國ノ例ヲ參酌シ通常及電信爲替ノ金額階段ヲ從來ノ半分トシ以テ料
 金計算ノ煩雜ヲ避ケシメ又小爲替ニ在リテハ金額制限擴張ニ伴ヒ負擔ノ公平ヲ主トシ新ニ階級ヲ
 設ケ通常及電信爲替ノ高額振出ニ依ル料金ハ小額ノモノニ比シ低廉ヲ計リタルモノトス
 次テ大正九年三月ニ至リ通常爲替二十圓迄十五錢五十圓迄ヲ二十五錢トナシ以上五十圓迄ヲ増ス
 毎二十錢ヲ増シ電信爲替二十圓迄五十錢五十圓迄七十錢トナシ以上五十圓迄ヲ増ス毎二十錢ヲ
 加徴シ又小爲替ハ一圓迄ヲ三錢トナシ以上五圓迄ヲ増ス毎二錢ヲ増シ特定電信爲替料金ハ二十
 圓迄七十錢五十圓迄一圓トナシ以上五十圓迄ヲ増ス毎三十錢ヲ増スコトニ夫々改定セルカ同年
 六月爲替金額制限擴張ト共ニ之ニ伴フ料金率ヲ新ニ規定シ八月一日ヨリ實施セリ是現行ノ料金率
 ナリトス

今郵便爲替及郵便取立金ニ關スル料金ノ收入額ヲ示セハ左ノ如シ
 内國郵便爲替料金收入高累年比較 (△印ハ減ヲ示ス)

年 度	收 入 高	前年度ニ比シ増減割合	備 考
明治三十五年度	七二九、八一四 ^円		
三十六年度	七九九、五八〇	〇・九六	
三十七年度	九三〇、二二三	一・六三	

年 度	收 入 高	前年度ニ比シ増減割合	備 考
三十八年度	一、二一三、一三五	一・九七	
三十九年度	一、二一五、七八〇	〇・九二	
四十年度	一、二八三、一二六	〇・五五	
四十一年度	一、二九〇、三三七	〇・〇六	
四十二年度	一、二六九、四八八	〇・一六	
四十三年度	一、三五六、三二三	〇・六八	
四十四年度	一、三六八、〇五〇	〇・〇九	
大正元年	一、四五〇、七八二	〇・六〇	
二年度	一、四七七、三〇四	〇・一八	
三年度	一、四三〇、六一五	〇・三一	
四年度	一、五一一、一七二	〇・五六	
五年度	一、九〇一、八三五	二・五九	
六年度	二、三〇九、九四三	二・一五	
七年度	二、七四七、五九六	一・八九	
八年度	三、二三〇、一五一	一・七六	
九年度	四、三一六、四六一	二・五二	
十年度	四、六八九、五九八	〇・七九	
十一年度	五、一一三、三〇三	〇・九〇	
十二年度	五、二五一、三六二	〇・二七	

大正五年八月以降郵便取立金ハ
 郵便爲替ヲ以テ送達セラレルコ
 トナレリ

郵便爲替證書ノ現行有効期間ハ

第四章 證書ノ有効期間及爲替金國庫
歸屬

年 度	收 入	前 年 度 増 減 割 合	備 考
三十七年度	五五・二六一・八九〇	〇・八三	
三十八年度	七〇・六六四・〇五〇	二・七九	
三十九年度	九九・四一八・五八〇	四・〇七	
四十年度	一〇四・〇一五・六五〇	〇・四六	
四十一年度	一一三・六三〇・五二〇	〇・九二	
四十二年度	一一九・八七〇・一一〇	〇・五五	
四十三年度	一三五・一二四・八〇〇	一・二七	
四十四年度	一四九・三五四・一八〇	一・〇五	
大正元年度	一八二・六三六・五七〇	二・二二	
二年度	二〇二・四七六・四〇〇	一・〇九	
三年度	二〇〇・四六七・二四〇	〇・二〇	
四年度	一八四・〇三一・五三〇	一・一八	
五年度	六七・二九四・三九〇	六・三四	
六年度	三・〇六〇		

大正五年八月以降郵便取立金ハ郵便爲替ヲ以テ送達セラレヨ

年 度	收 入	前 年 度 増 減 割 合	備 考
明治三十三年度	一一・九六九・一二〇		
三十四年度	三一・三〇三・八〇〇	一六・一五	
三十五年度	四一・〇六三・二五〇	三・一二	
三十六年度	五〇・五四四・五三〇	二・三一	
昭和三十四年度	五、二〇八、二〇〇	〇・〇八	
昭和三十三年度	五、一二五、三六二	〇・一六	
昭和三十二年度	五、〇七二、八六八	〇・一〇	
昭和三十一年度	五、三四四、八〇七	〇・五四	
昭和三十年度	五、三三八、三三九	〇・〇一	
昭和二十九年度	五、三一三、三八九	〇・〇五	
昭和二十八年度	四、七四〇、九一六	〇・八一	
昭和二十七年度	四、五四八、八四二	〇・四一	
昭和二十六年度	四、六七二、〇〇一	〇・二七	
昭和二十五年度	四、八八九、二二九	〇・四六	

備考 大正十年度乃至十二年度ノ計數ハ震火災ニ依リ證據書燒失ノ爲概算ニ依レリ
郵便取立金送達料金收入高累年比較 (△印ハ減ヲ示ス)

通常爲替證書

電信爲替證書

六十日

小爲替證書

ナリ當初郵便爲替證書ノ有効期間ハ六箇月ト定メ明治九年十二月ニ至リ之ヲ三箇月ニ改メ明治十五年ノ郵便條例ニ於テハ更ニ之ヲ百二十日ニ改定セルモ明治十八年九月電信爲替及小爲替制度ノ創設ヲ見ルニ及ヒ小爲替證書ノ有効期間ハ六十日トシ電信爲替ニ對シテハ通常爲替ノ規定ヲ適用セリ然レトモ社會ノ交通愈々發達スルニ從ヒ百二十日ノ期間ハ甚々長キニ失スルニ至レルヲ以テ明治三十三年郵便爲替法制定ニ際シ通常爲替及電信爲替ノ有効期間ハ之ヲ九十日ニ短縮セルモ爾來交通機關ノ普及ト一般經濟界ノ發達トハ更ニ之カ縮少ヲ促シ且從來ノ實況ニ徴シ爲替種別ニ依リ有効期間ヲ異ニスルノ必要ナキノミナラス之ヲ統一スルハ郵便官署ニ於ケル處理ノ敏活ヲ期スル所以ナルヲ以テ大正五年法律第一號ヲ以テ郵便爲替法ヲ改正シ爲替證書ノ有効期間ハ其ノ種別ニ拘ハラス之ヲ六十日トシ同時ニ交通不便地トノ間ニ取組ミタルモノノ有効期間ヲ從來百二十日ナリシヲ九十日ニ改正シ大正五年四月一日ヨリ施行スルニ至リ更ニ大正十一年四月一日ヨリ南洋群島ニ我郵便爲替法等準用セラルルニ到リ爲替證書ノ有効期間ヲ他トノ權衡ヲ計リ百二十日ト規定施行セルカ其ノ後交通機關ノ發達ニ伴ヒ從來交通不便地トシテ特殊ノ期間ヲ設ケタルモノモ漸次其ノ必要乏シキニ至リタルヲ以テ南洋群島以外ハ總テ其ノ有効期間ヲ六十日ニ又毎年十二月一日ヨリ翌年四月三十日迄ノ不算入期間ハ千島ノ國ト取組ミタルモノノミニ限ルコトニ改メ昭和六年五月一日ヨリ施行セリ尙滿洲事變勃發以來滿洲駐屯部隊ハ匪賊討伐其ノ他軍事行動ノ爲其ノ出動先ヲ豫知シ得サルモノ多ク從テ原駐地宛送付シ來タリタル爲替證書在裡ノ郵便物ニシテ移動ニ伴ヒ轉送ヲ重ネ受取人ノ接受迄ニ有効期間ヲ經過スルモノ又ハ證書入手後拂渡ヲ受クル暇ナクシテ出動ノ爲遂ニ有効期間ヲ經過スルニ至ルモノ尠カラサルヲ以テ之ヲ救済スル目的ヲ以テ是等駐屯部隊所屬ノ軍人軍屬宛證書ニ限り有効期間ヲ百二十日ニ延長スルコト、シ昭和八年五月三十日省令第二十六號ヲ以テ關係規則ヲ公布シ即日之ヲ施行セリ

次ニ郵便爲替金ノ國庫歸屬處分ニ關スル制度ハ明治十五年ノ創設ニ係ルモノニシテ當時其ノ期間ハ爲替證書ノ有効期間滿了ノ日ヨリ五箇年トシ當初ノ二箇年內ニ於テ再度爲替證書交付ノ請求ナキトキハ貯金局長新聞紙ヲ以テ之ヲ公布スルノ制ナリシモ之レ甚々長キニ失シ且其ノ手數亦煩雜ナルヲ以テ現行郵便爲替法ニ於テハ之ヲ三箇年トシ此ノ期間內ニ爲替權利者ヨリ再度爲替證書ノ交付又ハ爲替金ノ拂戻ヲ請求セサルトキハ其ノ爲替金ハ國庫ノ所有ニ歸スヘキモノトセリ

第五章 特殊取扱制度

第一節 現行制度

(一) 通常爲替證書送達

郵便爲替證書ハ電信爲替ヲ除クノ外差出人ニ於テ之ヲ其ノ受取人ニ送達スルヲ通則トスルモ通常爲替ノ差出人ハ郵便官署ニ對シ特ニ其ノ爲替證書ノ送達ヲ請求シ且之ニ附帶シテ送金ノ目的及自己ノ宿所氏名ヲモ受取人ニ通知スルコトヲ請求スルコトヲ得其ノ取扱料金ハ證書一枚ニ對シ金十錢ニシテ明治三十三年十月以降實施セラレタルモノトス

(二) 爲替證書線引讓渡

郵便爲替證書ハ讓渡シ得サルヲ通則トナスモ一般經濟事情ノ發達ニ伴ヒ銀行業者ト關係アル一般公衆ヲシテ郵便局所ニ就キ爲替金ノ拂渡ヲ受クルノ煩ヲ避ケシムル爲特ニ銀行ニ對シテノ線引ノ方法ニ依リ之カ讓渡ヲ爲シ得ルコトトシ明治三十四年四月以降之ヲ施行セリ

(三) 線引讓渡ノ爲替證書ニ對スル交換拂渡

本制度ハ手形交換所組合銀行ノ請求ニ應ジ交換ノ方法ニ依リ爲替金ノ拂渡ヲ爲ス方法ニシテ其ノ交換拂ニ附スル爲替證書ハ從來線引讓渡ニ係ルモノニ限りシモ大正元年十一月ヨリ銀行振宛ノ爲替證書モ同シク交換拂ニ附シ得ルコトトセリ而シテ本制度ヲ實施シタルハ明治三十四年六月東京交換所ニ對シ之ヲ開始シタルヲ始トシ爾後各地ノ手形交換所ニ之ヲ及ホシ現ニ交換拂ヲ取扱フモノ東京外四十二箇所ニ達セリ其ノ名稱及開始年月日左ノ如シ

交換所名	交換拂開始年月日	交換所名	交換拂開始年月日
東京手形交換所	明治三十四年六月一日	大阪手形交換所	明治三十四年七月一日

京都手形交換所	明治三十四年七月一日	長崎手形交換所	大正九年十二月二十日
神戸手形交換所	明治三十四年七月一日	福井手形交換所	大正十一年七月二十日
横濱手形交換所	明治三十六年三月一日	岡山手形交換所	大正十一年八月一日
名古屋手形交換所	明治三十六年三月一日	松江手形交換所	大正十二年二月二十日
金澤手形交換所	明治四十五年六月一日	秋田手形交換所	大正十二年五月二十日
廣島手形交換所	明治四十五年六月二十五日	青森手形交換所	大正十二年七月一日
函館手形交換所	大正二年四月五日	仙臺手形交換所	大正十二年十二月二十日
小樽手形交換所	大正二年七月一日	福島手形交換所	大正十三年十一月一日
關門手形交換所	大正三年十月十一日	高岡手形交換所	大正十四年一月二十日
札幌手形交換所	大正五年七月十五日	新潟手形交換所	大正十四年四月十一日
福岡手形交換所	大正八年五月一日	濱松手形交換所	大正十四年六月十五日
静岡手形交換所	大正八年六月十一日	小倉手形交換所	大正十四年七月十七日
熊本手形交換所	大正八年十月一日	鹿兒島手形交換所	大正十五年一月四日
富山手形交換所	大正八年十月五日	宇都宮手形交換所	大正十五年六月一日
旭川手形交換所	大正九年一月二十日	松本手形交換所	大正十五年十二月一日
室蘭手形交換所	昭和二年二月十五日	盛岡手形交換所	昭和五年七月一日

今交換拂實施後ノ成績ヲ示セハ左ノ如シ
郵便爲替交換拂口數及金額表

豐橋手形交換所 昭和二年七月一日 弘前手形交換所 昭和五年七月二十一日
久留米手形交換所 昭和二年十一月二十五日 岐阜手形交換所 昭和五年十月一日
尾道手形交換所 昭和四年四月一日 津手形交換所 昭和六年十二月五日
吳手形交換所 昭和四年四月一日 和歌山手形交換所 昭和八年三月一日
松山手形交換所 昭和八年四月一日

年次	交換拂渡口數	同上金額	平均一箇月拂渡高
明治三十四年六月以降	一三三、七六六 ^口	一、一六八、六〇二 ^円	一六六、九四三 ^円
三十五年	三四四、四三〇	二、四一六、〇四〇	二〇一、三三七
三十六年	四五八、四八〇	三、三〇一、四八七	二七七、一二四
三十七年	五二三、二八八	四、四七二、六六八	三七七、七二二
三十八年	五〇八、六〇三	七、〇〇八、〇一五	五八四、〇〇一
三十九年	五一七、二二七	五、〇九六、五三四	四二四、七一
四十年	四三六、九四六	四、七四五、九四一	三九五、四九五
四十一年	四〇三、四〇三	五、七七九、〇〇六	四八一、五八四

年次	交換拂渡口數	同上金額	平均一箇月拂渡高
大正元	三三四、三五一	五、一〇五、七三七	四二五、四七八
二	三四〇、五二七	三、六〇九、四四〇	三〇〇、七八七
三	三五九、八七四	五、九八五、三八一	四九八、七八二
四	三八四、〇六四	四、五二七、二六六	三七七、二七二
五	四〇九、七八八	五、一三九、二五〇	四二八、二七〇
六	四三五、〇三二	五、五五六、六三九	四六三、〇五三
七	四一六、三五八	六、二七八、九八一	五二三、二四八
八	五九五、〇六四	一〇、六七一、五五一	八八九、二九六
九	七三七、五五二	一四、七七一、七六九	一、二三〇、九八一
十	八一〇、五七一	一八、八二九、三二一	一、五六九、一一〇
十一	九二〇、六五六	二六、九七二、二六五	二、二四七、六八九
十二	一一三、七七一	一二、一九九、〇三七	一、八四九、九一九
十三	一一、二一四、六七二	三三、八〇三、四二一	二、八一六、九五三
十四	不明		
十五	不明		
十六	一、六八一、七八〇	四五、九五四、八六三	三、八二九、五七二
十七	一、七五六、八二〇	四六、三三六、九三七	三、八六一、四一一
十八	一、八七八、〇八二	四九、九五二、〇三二	四、一六二、六六九
十九	一、九二九、四三九	五二、〇九〇、三四二	四、三四〇、八六二

三	年	二、〇五九、一四四	五一、六〇六、七七八	一七一、五九五	四、三〇〇、五六五
四	年	二、一二八、三一七	五二、二二四、二七一	一七七、三六〇	四、三五二、〇二三
五	年	二、〇三三、七三九	四五、四九一、五一二	一六九、四七八	三、七九〇、九五九
六	年	一、九三〇、〇五四	三九、八二六、四一四	一六〇、八三八	三、三一八、八六八
七	年	一、九五九、二三三	四一、一四〇、七二八	一六三、二六九	三、四二八、三九四
八	年	二、〇六二、〇四七	四三、〇一五、四八一	一七一、八三七	三、五八四、六二三
九	年	二、一六六、五九一	四四、〇五〇、四二五	一八〇、五四九	三、六七〇、八六九

三〇

備考 大正十一年及十二年ノ計數ハ震災火災ニ依リ證據書類焼失ノタメ不明ナリ
 尙昭和八年中ノ交換拂渡高ヲ各交換所別ニ示セハ左ノ如シ
 昭和九年中郵便爲替交換拂各手形交換所別口數及金額表

交換所名	交換拂渡口數	同上金額	平均一箇月拂渡高	
			口數	金額
東京	七八二、四五八 ^口	一四、九五三、〇二六 ^円	六五、二〇四 ^口	一、二四六、〇八五 ^円
大阪	三二三、六九五	七、一六三、七七四	二六、九七四	五九六、九八一
京都	一二〇、〇八五	二、五五七、八八五	一〇、〇〇七	二一三、一五七
神戸	三九、二四〇	一、〇四五、一四九	三、二七〇	八六、一九五
横濱	六三、六九二	一、四二三、一六〇	五、三一六	一一八、五九六

名古	金額	金額	金額
名古	一〇四、一六九	一、八一六、八七五	一五一、四〇六
廣島	二五、九三五	三九五、〇六八	三二、九二二
函館	四九、九二〇	一、〇一七、七〇〇	八四、八〇八
小樽	四四、八〇一	一、〇五七、八九七	八八、一五八
小門	三七、〇八八	一、二一九、五五一	一〇一、六二九
札幌	三五、二九三	一、一二六、九七四	九三、九一四
福岡	六一、五二六	一、〇三一、三五三	八五、九四六
靜岡	六二、四七三	一、四六一、五八四	一一一、七九八
熊本	一八、〇一五	二七五、三七〇	二二、九四七
富山	二七、一一二	四八四、九四三	四〇、一一二
旭川	九、四二二	一八四、〇九二	一五、三四一
長崎	一九、八九五	四二三、五八五	三五、二九九
福岡	三〇、六七九	七二七、二六八	六〇、六〇六
岡山	九、三八三	一六五、六二四	一三、八〇二
松江	二八、五二二	四一八、六〇六	三四、八八四
秋田	一二、八一	二〇六、六七二	一七、二二三
青森	二〇、三一〇	三六〇、三六〇	三〇、〇三〇
仙臺	二一、二三一	五一、一九九	四二、五六〇
	三四、七八三	五六〇、一四九	四六、六七九

三一

福 高 新 濱 小 鹿 宇 松 室 豐 久 尾 吳 盛 弘 岐 津 和 松

島 岡 湯 松 倉 島 宮 本 蘭 橋 米 道 岡 前 阜 山 山 歌 留 都 兒

一、一、一九	二、二八二	七、六五七	七、七三〇	四六、一六四	八、一八七	二、九〇九	一〇、〇六四	一〇、一九六	六、六二三	九、九九九	四、三三五			一、二、二九一	八、五八六	五、〇六二	一〇、八八八	
二、三〇、六六四	三三、五二一	四二八、三六四	一〇一、五〇四	一三四、八〇七	一、〇九八、九六〇	一二八、五七一	四二、〇一〇	一八三、四九三	一八九、五三五	一一一、七一一	二八〇、四五三	一一七、四三二			一七三、一九四	五六、七三一	五四、六一二	九六、九九六
三二	九二七	一六三	一、六九〇	六三八	六四四	三、八四七	六八二	二四二	八三九	八五〇	五五二	八三三	三六一		一、〇二四	七一六	四二二	九〇七
一九、二二二	二、七九三	三五、六九七	八、四五九	一一、二三四	九一、五八〇	一〇、七一四	三、五〇一	一五、二九一	一五、七九五	九、三一〇	二三、三七一	九、七八六			一四、四三三	四、七二八	四、五五一	八、〇八三

(四) 爲替金便宜拂渡

郵便爲替證書ニ線引ノ方法ニ依リ銀行ニ對シ之カ讓渡ヲ爲シ得ルノ制ヲ設ケタリト雖其ノ利便ニ浴スルハ專ラ手形交換所ノ設ケアル都市ノ銀行業者ニ限ラレ其ノ他ノ各地ニ在リテハ線引讓渡ニ係ルモノト雖總テ爲替證書ニ指定セル郵便局ニ就キ拂渡ヲ請求セサルヲ得サルノ不便アリタルヲ以テ大正元年十一月便宜拂ノ制ヲ設ケ一般銀行業者ニ於テ豫メ爲替金ノ拂渡ヲ受クヘキ郵便局ヲ指定シ所轄遞信局長ノ承認ヲ受クルトキハ證書ニ指定シアル拂渡局ノ如何ニ拘ハラズ當該指定承認局ニ就キ直ニ爲替金ノ拂渡ヲ請求シ得ルコトトシ交換所々在地ニ於ケルト大差ナキ利便ヲ享受セシムルコトトナレリ

(五) 爲替金假拂

振出請求書ノ金額ト證書面金額ト不符合ノ場合ニ於テ其少ナキ金額ヲ限度トシ又資金缺乏ノ場合ニ於テハ其ノ拂渡シ得ヘキ金額ヲ限度トシ受取人ノ請求ニヨリ假拂渡ヲ爲ス方法ニシテ明治四十二年一月以降之ヲ實施セリ

(六) 爲替金拂渡濟通知

爲替差出人カ其ノ爲替金ノ拂濟トナリタルトキ之カ通知ヲ受クルノ方法ナリ其ノ料金ハ郵便ニ依ルモノハ金三錢電信ニ依ルモノハ電報料ニ相當スル金額ニシテ明治二十年一月ヨリ之ヲ施行セリ

(七) 爲替金拂渡濟否取調

差出人ニ於テ爲替振出後其ノ爲替金ノ拂渡サレタルヤ否ヤヲ知ルノ必要アル場合ニ於テ之カ取調方ヲ請求スル方法ナリ其ノ料金ハ郵報ニ依ルモノハ金三錢電信ニ依ルモノハ電報料ニ相當スル金額ニシテ明治四十二年一月ヨリ之ヲ施行セリ

(八) 爲替ニ關スル訂正通知

爲替差出人カ振出後振出請求書ニ自己又ハ受取人ノ宿所氏名等ヲ誤記シタルコトヲ覺知シタル場合ニ於テ之カ訂正通知ヲ請求スル方法ナリ而シテ其ノ料金ハ郵便ニ依ルモノハ金三錢電信ニ依ルモノハ電報料ニ相當スル金額ニシテ明治十七年三月以降之ヲ施行セリ

(九) 爲替金拂渡猶豫

通常爲替ノ差出人爲替ノ詐取ヲ豫防セムカ爲ニ豫メ爲替金ノ拂渡猶豫ヲ受クル方法ニシテ明治三十三年十月以降之ヲ施行セリ

(一〇) 爲替金拂渡停止又ハ其ノ解除

通常爲替證書又ハ電信爲替證書ヲ紛失シタルカ又ハ盜難等ニ罹リタル場合ニ於テ爲替金ノ詐取ヲ豫防スル爲之カ拂渡ヲ停止シ又ハ其ノ拂渡停止ノ解除ヲ受クル方法ナリ而シテ其ノ料金ハ郵便ニ依ルモノハ金三錢電信ニ依ルモノハ電報料ニ相當スル金額ニシテ明治三十三年十月以降實施ノ郵便爲替法ニ於テ創設セラレタルモノナリ

(二) 電信爲替至急通報

電信爲替ニ對スル電報ノ至急送信ヲ求ムル方法ニシテ其ノ取扱料金ハ電信爲替料ニ相當スル金額ナリ而シテ本方法ハ明治三十二年四月ヨリ之ヲ施行セリ

(三) 爲替電報及證書別配達

爲替電報及證書ノ急速配達ヲ受クル方法ナリ而シテ其ノ料金ハ郵便別配達料ニ相當スル金額ニシテ明治三十二年四月ヨリ之ヲ施行セリ

(三) 電信爲替證書局留置

旅行等ノ爲其ノ居所不定ノ場合ニ於ケル電信爲替金受領ノ便ヲ圖リタルモノニシテ之等ノ者ニ送金セムトスル者ノ請求ニ依リ電信爲替證書ヲ拂渡局ニ留置キ受取人ノ出頭ヲ俟ツテ交付スルノ方法ニシテ明治四十五年三月以降之ヲ實施セリ

(四) 爲替金拂戻

爲替差出人カ送金ノ必要ヲ認メサルニ至リタルトキ該爲替金ノ拂戻ヲ受クル方法ニシテ若シ證書ノ有効期間ヲ經過シタルカ又ハ爲替證書ヲ亡失毀損若ハ汚斑シタル場合ニ於テハ通常爲替及電信爲替ハ一口ニ付金十錢小爲替ハ一口ニ付金五錢ノ料金ヲ要シ事業創始以來之ヲ實行セリ

(五) 爲替金ノ拂渡又ハ拂戻局變更

通常爲替及電信爲替ノ差出人又ハ受取人カ爲替金ノ拂渡ヲ又差出人カ通常爲替電信爲替及小爲替ノ拂戻ヲ受クルニ不便ナルトキ之カ拂渡又ハ拂戻局所ノ變更ヲ求ムル方法ナリ而シテ取扱料金ハ



通常爲替及電信爲替ハ一口ニ付金十錢小爲替ハ一口ニ付金五錢ニシテ明治三十三年十月郵便爲替法施行ノ際創設セラレタルモノナリ

(六) 再度證書

證書ノ有効期間ヲ經過シタルトキ又ハ證書ヲ亡失毀損汚斑シタルトキ更ニ證書ノ交付ヲ請求スル方法ニシテ其ノ取扱料金ハ通常爲替及電信爲替ハ金十錢小爲替ハ金五錢ニシテ事業創始以來之ヲ施行セリ

(七) 無料通常爲替

本制度ハ各郵便局所間及各局所ト其ノ官吏トノ間ニ於ケル公務上ノ金員及遞信大臣ニ於テ特ニ必要ト認メタルモノノ間ニ受授スル金員送受ノ方法ニシテ明治十六年四月以降之ヲ振替爲替ト稱シ一般通常爲替以外別個ニ之ヲ計理シタリシカ振替爲替ナルモノハ其ノ性質極メテ不判明ニシテ爲替ノ發受人ト郵便官署トノ權利關係モ亦甚タ不確實ナルニ依リ明治三十七年七月振替爲替ノ制ヲ廢シ之ニ代フルニ無料通常爲替ノ制ヲ定メ右金員ハ無料通常爲替トシテ爲替證書一枚ノ金額ニ制限ヲ付セス且爲替料ヲ要セスシテ其ノ受授ヲ爲シ得ルコトトセリ今其ノ實施後ノ狀況ヲ示セハ左ノ如シ

無料通常爲替振出口數及金額表

年次	口數	金額	平均一口金額
明治十六年四月以降	七二、二六九	二、四三二、〇七六	三三・六五
十七年	一五九、一〇七	五、六七二、六三八	三五・六五
十八年	二三六、七四二	八、七六〇、九〇八	三七・〇一
十九年	三八〇、一〇〇	一七、六〇九、八八二	四六・三三
二十年	三八三、八七五	一六、二〇七、五四三	四二・二二
二十一年	三九九、一〇九	一六、一二六、二九〇	四〇・四一
二十二年	三八〇、一七九	一六、一九三、四二五	四二・五九
二十三年	一三九、〇一四	五、五八二、九八一	四〇・一六
二十四年	五一、三三四	二、三七六、一三四	四六・二六
二十五年	五六、六〇五	二、八〇九、七〇一	四九・七二
二十六年	六〇、一一〇	三、一五〇、四八二	五二・四一
二十七年	六九、二五四	三、一四〇、八七〇	四五・三五
二十八年	六七、四四九	三、四〇四、〇三八	五〇・四七
二十九年	七八、六二〇	四、一五二、〇二九	五二・八一
三十年	七九、〇二〇	四、八九〇、一一一	六一・八八
三十一年	八二、一五八	五、二八九、〇四五	六四・三八
三十二年	一一九、六〇八	七、九六九、八三一	六六・六三

大正元	二	三	四	五	六	七
三十三	三十四	三十五	三十六	三十七	三十八	三十九
年	年	年	年	年	年	年
一五四、九六一	二〇八、四八八	二四四、一四二	一九六、六五二	一八五、九四九	一九四、五二三	二九五、八八〇
一〇、五一二、二一〇	一四、一八五、七四四	一七、三〇一、四六五	一四、三六一、九〇九	一三、八八八、七二〇	一五、五〇七、五〇五	一七、七六二、五二六
六七・八四	六八・〇四	七〇・八七	七三・〇三	七四・六九	七九・七二	六〇・〇三
二六四、二八二	二六一、六九七	二五三、一五五	二八〇、二七五	二九八、九二六	三二四、四六五	三三七、三九七
二六、八〇二、〇五二	二八、九六三、九八四	三三、七二一、六一七	四一、二六六、四五四	四八、七五二、五五〇	二九、七三五、〇八三	三〇、二八七、九四八
一一・五・八一	一一・三・九九	一〇・三・三四	一一・二・八一	一二・七・一八	一二・五・一八	一四四・四四
二四九、〇〇三	三一八、六一九	三一、三一七	二四九、〇〇三	二六四、二八二	二六一、六九七	二五三、一五五
一九、〇五〇、〇一七	二二、六八六、二二一	二八、一六五、〇九二	二八、一一三、九六一	二九、七三五、〇八三	三〇、二八七、九四八	二六、八〇二、〇五二
六一・四九	七一・二〇	九〇・四七	一一・二・五九	一一・二・五九	一一・三・九九	一〇・五・八一
三〇九、七八六	三一八、六一九	三一、三一七	二四九、〇〇三	二六四、二八二	二六一、六九七	二五三、一五五
一九、〇五〇、〇一七	二二、六八六、二二一	二八、一六五、〇九二	二八、一一三、九六一	二九、七三五、〇八三	三〇、二八七、九四八	二六、八〇二、〇五二
六一・四九	七一・二〇	九〇・四七	一一・二・五九	一一・二・五九	一一・三・九九	一〇・五・八一

昭和元	二	三	四	五	六	七	八
十四	十五	十六	十七	十八	十九	二十	二十一
年	年	年	年	年	年	年	年
四〇二、三〇三	四一九、七一七	三九八、七三〇	三七八、七九四	二五九、一八八	二七三、四三四	三四二、七二七	三三七、三八四
四三、八四六、七五七	五〇、三四〇、五三九	四八、九二七、四三八	四七、五五七、四七〇	五一、三六二、四九二	五五、一一一、三〇八	七一、五八七、三五六	六八、二一八、九一六
一〇・八・九九	一一・九・九三	一一・二・七〇	一二・五・五五	一九八・一七	二〇一・五九	二〇八・八八	二〇二・二〇
四〇二、三〇三	四一九、七一七	三九八、七三〇	三七八、七九四	二五九、一八八	二七三、四三四	三四二、七二七	三三七、三八四
四三、八四六、七五七	五〇、三四〇、五三九	四八、九二七、四三八	四七、五五七、四七〇	五一、三六二、四九二	五五、一一一、三〇八	七一、五八七、三五六	六八、二一八、九一六
一〇・八・九九	一一・九・九三	一一・二・七〇	一二・五・五五	一九八・一七	二〇一・五九	二〇八・八八	二〇二・二〇
三四四、三九六	三五九、一六四	三五二、八九八	三六三、三五四	三八〇、八九四	三八九、八七三	四〇二、三〇三	四一九、七一七
七二、六一一、六四二	七二、六一一、六四二	七〇、四四〇、八八九	六八、二一八、九一六	六八、九五一、九六一	六九、二九〇、九七八	七〇、九二一、一四〇	七二、五六〇、四四七
二〇・四・八九	二〇・一・八六	二〇・一・〇〇	一九五・三九	一九〇・七〇	一八六・二〇	一八六・一一	一八六・一一

備考 一、大正十年ヨリ同十二年マテノ計數ハ震火災ニ依リ證據書燒失ノ爲概算ニ依レリ
二、昭和五年以前ハ朝鮮ノ取扱數ヲ包含セズ

第二節 非現行制度

(一) 制限外高額通常爲替

一般金融機關ノ設備全カラサル地方トノ金員ノ受授ハ主トシテ郵便爲替ノ方法ニ依ラサルヲ得ス又爲替金額制限ノ小額ニシテ而モ振替貯金ノ如キ制度未タ開始セラレサル時代ニ於テ專ラ商取引上ノ必要ニ應スルカ爲本制度ヲ開始セル所以ニシテ明治三十六年二月以降ノ實施ニ係レリ而シテ本制度ハ當初遞信大臣ノ認可ヲ要シタルモ明治三十七年一月以降所轄遞信局長若ハ在外郵便局長限リ之ヲ認可シ得ルコトトセラレタリ爾來爲替金額制限ハ百圓ニ擴張セラレ又簡易ナル送金機關タル振替貯金制度創設セラレ尙大正四年一月ニハ通常爲替一口振出最高額ヲ二百圓ニ擴張セラレ本制度存置ノ要甚タシク減少セルヲ以テ右制限額擴張ト同時ニ本制度ハ之ヲ廢止スルコトトセリ今本制度施行中ノ成績ヲ擧クレハ左ノ如シ

制限外高額爲替振出口數及金額表

年次	振出口數	同上金額	平均一箇月ノ振出高	
			口數	金額
明治三十六年四月以降	八、二二一 ^口	一、三七五、九〇七 ^円	九一三 ^口	一五二、八七九 ^円
三十七年	一五、八五七	二、五五二、六八二	一、三二一	二二二、七二四
				平均一口金額
				一六七 ^円
				一六一

三十八年	三四、九四九	四、三三九、五二七	二、九一二	三六一、六二七	一二四
三十九年	二九、一八七	五、〇三〇、〇二二	二、四三二	四一九、七五三	一七三
四十年	二八、六一二	五、〇二八、七八四	二、三八四	四一九、〇六六	一七六
四十一年	三一、四五〇	五、五七四、七七七	二、六二一	四六四、五六五	一七七
四十二年	一二、五九五	三、四八五、五九三	一、〇五〇	二九〇、四六六	二七七
四十三年	一四、三四三	四、四五五、〇一五	一、一九五	三七一、二五一	三一一
四十四年	一四、五五八	四、三一五、三二二	一、二一三	三五九、六一〇	二九六
大正元年	一四、六七一	四、〇九九、四〇九	一、二二三	三四一、六一七	二七九
二年	一四、〇八五	三、五一〇、三一六	一、一七四	一九二、五二六	二四九
三年	九、九九〇	二、五八三、一一三	八二六	二一五、二五九	二六〇

(二) 郵便取立金

經濟界ノ進歩發達ニ伴ヒ貨物ノ轉換愈々頻繁ヲ加フルニ及ヒテハ郵便局所ハ單ニ現金ノ送受ヲ媒介スルノミテ以テ満足スヘキニアラス是ニ於テカ明治二十九年九月代金引換郵便制度ノ創設ヲ見ルニ至レリ爾來該郵便物ニ對スル引換代金ノ受授ハ爲替機關ノ媒介ニヨリ郵便爲替トシテ之カ取扱ヲ爲セシモ明治三十三年十月郵便法實施後ニ於テハ現金取立委託ニ依ル證券ノ取立金ト共ニ郵便取立金トシテ之カ取扱ヲ爲スニ至リ次テ明治四十四年十月現金取立ヲ集金郵便ト改稱シ委託シ得ヘキ證券ノ種類ヲ増加シ其ノ取扱方法ニ大改正ヲ加ヘ其ノ料金著シク低減セラレタルヲ以テ本

制度ノ利用益々激増スルニ至リシカ大正五年ニ至リ同年法律第十七號ヲ以テ郵便法ニ改正ヲ加ヘ
 ラレ郵便取立金ハ郵便爲替金トシテ處理シ一般ノ例ニ依リ通常爲替證書ヲ發行スルコトトナリ同
 年八月一日ヨリ之カ實施ヲ見ルニ至リ取立金制度ハ茲ニ廢止セララルコトトナリタリ今取立金制
 度施行中ノ成績ヲ舉クレハ左ノ如シ

郵便取立金受入口數及金額表

年次	受入口數	受入金額	平均一口金額
明治三十三年十月以降	一一四、六〇九 ^口	一、〇〇七、三二五 ^円	九・五一
三十四年	五一五、二六一	四、〇八六、六八三	七・九六
三十五年	六八一、三〇七	五、一三五、二〇六	七・九四
三十六年	八一六、五〇〇	五、八〇九、五八七	七・一二
三十七年	九一二、〇八八	六、六〇〇、三六一	七・二四
三十八年	一一二〇、四七三	九、〇二七、一七〇	八・〇六
三十九年	一、四一五、一三二	一二、〇二六、七四九	八・五〇
四十年	一、六七四、九三一	一五、六四〇、五三二	九・三四
四十一年	一、八七一、七二八	一九、〇九九、三六三	一〇・二〇
四十二年	一、九二五、四一〇	一八、七〇三、二一五	九・七一

年次	受入口數	受入金額	平均一口金額
四十三年	二、一五五、六九九	二一、六八七、五一九	一〇・〇〇
四十四年	二、五四三、九二二	二六、七三二、三七七	一〇・五一
大正元年	三、二五八、二四六	三七、九三〇、五九〇	一一・六四
二年	三、七七五、七八一	四四、六七二、〇六六	一一・八三
三年	三、九九一、二三一	四五、四九九、三七〇	一一・四〇
四年	三、五六九、七一一	三八、八二一、五三〇	一〇・八七
五年七月迄	二、一七九、八五二	二五、八〇八、一三四	一一・八四

(三) 郵便取立金取立濟通知書ノ線引讓渡交換拂及便宜拂

郵便取立金取立濟通知書ニ對シテモ亦郵便爲替證書ト同様線引讓渡交換拂及便宜拂ノ方法ヲ認メ
 線引讓渡ノ交換拂ハ明治三十四年九月ヨリ便宜拂ハ大正元年十一月ヨリ之ヲ實施セルカ大正五年
 法律第十七號ヲ以テ郵便法ニ改正ヲ加ヘラレ郵便取立金ハ郵便爲替金トシテ處理シ取立金ニ對シ
 テハ通常爲替證書ヲ發行スルコトトナリタルヲ以テ從來ノ取立金取立濟通知書ハ茲ニ廢止セラレ
 ルニ至レリ今郵便取立金交換拂制度施行中ノ成績ヲ舉クレハ左ノ如シ

郵便取立金交換拂口數及金額表

年次	交換拂渡口數	同上金額	平均一箇月拂渡高	
			口數	金額
明治三十四年九月以降	一五、一九一 ^口	一五三、八二六 ^口	三、七九七 ^口	三八、六五七 ^口
三十五年	七四、四五一	六四四、七七八	六、二〇四	五三、七三二
三十六年	一〇四、三〇三	七七二、八八七	八、六九二	六四、四〇七
三十七年	一三二、二五四	九七一、八一〇	一一、〇二一	八〇、九八四
三十八年	一五六、七九九	一、三三五、〇八一	一三、〇六七	一一一、二五七
三十九年	一六九、八九一	一、五一七、三六四	一四、一五八	一二六、四四七
四十一年	一八一、二六七	一、八五八、三六〇	一五、一〇六	一五四、八六二
四十二年	一九六、〇五五	二、一五五、三五四	一六、三三八	一七九、六一三
四十三年	一九一、五六六	二、二三二、〇七一	一五、九六四	一八六、〇〇六
四十四年	二〇六、四〇二	二、三一九、五七四	一七、二〇〇	一九三、二九八
大正元年	二一四、九四〇	二、六一二、六六四	一七、九一二	二一七、七二二
二年	二五八、七五三	三、四九九、七九五	二一、五六三	二八八、三一六
三年	二八五、二三六	三、九六八、七〇八	二三、七六九	三三〇、七二五
四年	三二三、〇〇九	四、三九一、五四八	二六、九一七	三六五、九六二
五年	二〇九、二九〇	三、〇五九、二五九	一七、四四〇	二五四、九三八
六年	一〇九、〇九八	一、九七九、八五二	九、〇九二	一六四、九八八

(四) 郵便官署國債募集

郵便官署ニ於ケル國債募集事務ハ曩ニ明治三十七年日露戰役當時之カ規定ヲ設ケ郵便爲替ノ方法ヲ以テ取扱ヒタルコトアルモ是一時的ノモノニシテ爾來其ノ取扱ヲ見サリシカ民間ニ散布セル零細ノ資金ヲ吸收シ且貯蓄獎勵ノ一端ニ資センカ爲郵便官署ヲシテ國債募集事務ノ取扱ヲ爲サシムルノ最モ必要ナルヲ認メ大正七年關係部局ト交渉シ郵便官署國債募集取扱規則ヲ制定シ郵便爲替ノ方法ニ依リ取扱フコトトシ同年八月六日發布ト共ニ即日施行セラレ且同月募集ニ依ル臨時國庫證券(は號)ヨリ之カ取扱ヲ開始セルモ更ニ本取扱ハ之ヲ振替貯金ニ依ル特別取扱トナスノ便利ナルヲ認メ新ニ國債募集賣出及元利金支拂郵便振替貯金特別取扱規則ヲ制定シ大正八年六月省令第六十七號ヲ以テ發布シ同年七月十一日ヨリ之ヲ實施セル結果郵便爲替ニ依ル國債募集ノ制度ハ茲ニ廢止セラレタリ今郵便爲替ニ依ルモノノ取扱高ヲ示セハ左ノ如シ

種目	募集年月	口數	金額
臨時國庫證券(は號)	大正七年八月	九三九 ^口	五六九、五二五 ^口
五分利國庫債券(は號)	大正八年二月	二、五三八	一、二三四、九〇〇

五分利國庫債券(に號)
計

大正八年七月

一七四九
七二二六

九六六、一二五
二七七〇五五〇

(五) 爲替金居宅拂

本制度ハ爲替受取人ノ利便ヲ増進スル爲メ爲替差出人又ハ受取人ノ請求ニ依リ受取人ノ居宅ニ就キ爲替金ノ拂渡ヲ爲スモノニシテ明治三十三年一月以降之ヲ實施セリ其ノ創始當時ニ在リテハ一口ノ取扱ニ對シ通常爲替及電信爲替ハ金四錢小爲替ハ金二錢ノ料金ヲ徵シ且特ニ指定シタル郵便局區内ニ居住スルモノノ受取ルヘキ郵便爲替ニ對シテノミ之ヲ許シタリシカ其ノ範圍狹少ニシテ之ヲ利用スルモノ甚タ尠ナク殆ント有名無實ノ觀アリタルヲ以テ明治四十二年十二月ニ至リ全國各郵便局ニ於テ之ヲ取扱フコトトシ尙一口ノ取扱料金ヲ通常爲替及電報爲替ハ金五錢小爲替ハ金三錢ニ改メタルモ大正九年四月ヨリ更ニ通常爲替及電信爲替ヲ金十錢ニ小爲替ヲ金五錢ニ高メタリ然ルニ本制度ヲ利用スル者ハ比較的僅少ニシテ且大正八年以降其ノ取扱數漸次減少ノ傾向ヲ示シツツアル一面行政整理ノ一端トシテ大正十四年一月以降本制度ハ廢止セララルコトトナリタリ今爲替金居宅拂施行中ノ成績ヲ擧クレハ左ノ如シ

爲替金居宅拂取扱口數表

年次	居宅拂口數	同上		平均一箇月口數
		電信爲替	通常爲替	
明治三十三年十月以降	七、六九二	七、三二二	三七〇	二、四四一
三十四年	一九、五六八	一八、八七九	六八九	一、五七三
三十五年	二一、七六七	二一、二一一	五五六	一、七六八
三十六年	二〇、八九一	一九、八四一	一、〇五〇	一、六五三
三十七年	二五、二七五	一八、七四七	六、五二八	一、五七三
三十八年	二八、五九九	一七、〇三八	一、一五六	一、四二〇
三十九年	一六、九二一	一三、一八八	三、七三三	一、〇九九
四十一年	一四、六九二	一三、八四六	八四六	一、一五四
四十二年	一三、一五七	一一、九一〇	一、二四七	九九三
四十三年	二二、〇九五	二一、七一一	三、八四	一、八〇九
四十四年	七二、一九九	七二、六二一	五七八	五、九六八
大正元年	七六、一七〇	七五、七七一	三九九	六、三一四
二年	六六、〇六三	六五、五五一	五一二	五、四六三
三年	六五、七九五	六四、六二五	一、一七〇	五、三八六
四年	五四、九四七	五三、八一	一、一三六	四、四八四
五年	五三、五四一	五三、三五三	一八八	四、四四六

十	十	十	十	九	八	七	六	五
三	二	一						
年	年	年	年	年	年	年	年	年
四七、〇二八	五八、八五〇	六一、二三八	六四、八七一	六五、五九七	六八、九九九	七七、二〇八	七三、五八八	六二、四七五
四七、四五三	五七、七七四	六〇、一一九	六三、六八五	六五、〇四六	六八、七九四	七六、五三七	七二、八七一	六二、〇九七
四二五	一、〇七六	一、一一九	一、一八六	五五一	一五五	六七一	七一一	三七八
三、九一九	四、八一五	五、〇一〇	五、二二三	五、四二〇	五、七三三	六、四三七	六、〇七三	五、二五八
三五	八九	九三	九九	四六	一三	五六	六〇	三二

備考 大正十年ヨリ同十二年マテノ計數ハ震火災ニ依リ證據書燒失ノ爲概算ニ依レリ

(六) 布米通常爲替

本制度ハ布哇及米國ニ於ケル本邦出稼人カ横濱正金銀行ヲ介シテ本邦内地へ送金スル方法ニシテ内國郵便爲替ノ特別取扱ノ一種ニ屬シ明治二十二年一月始メテ布哇出稼人ノ爲ニ之ヲ開始シ次テ明治二十六年五月以降之ヲ在米出稼人ニ及ホセリ而シテ創始當時ニ在リテハ在ホノルル府帝國領事館ニ於テ送金ノ委託ニ應シタルモノニシテ該領事館當該爲替金ノ内譯表ヲ調製シ之ヲ貯金局ニ送付シ同局ニ於テハ之ニ依リ爲替證書ヲ發行シ其ノ受取人ニ送付シタリシカ領事館ハ明治二十五

年九月以降爲替振出事務ヲ横濱正金銀行ニ移シ又貯金局ハ明治三十八年十一月以降該證書發行事務ヲ横濱正金銀行内郵便局ニ移シ之ヲ取扱ハシムルコトトセリ又明治三十一年八月以降數箇年間京濱銀行ニ於テモ横濱正金銀行ト同一ノ方法ニ依リ布哇出稼人ノ爲ニ此ノ特別取扱ヲナセリ而シテ此ノ布米爲替ノ一般内國通常爲替ト異ナル要點ハ證書一枚ノ金額ニ制限ヲ付セサルト現金ヲ以テ料金ヲ納付セシムルトニ在リ今明治二十五年以降ニ於ケル取扱ノ狀況ヲ示セハ左ノ如クナルモ大正二年四月以降横濱正金銀行ニ於テ郵便振替貯金ヲ利用シ送金スルコトニ改メタル結果其ノ取扱ナキニ至レリ尤モ昭和四年十二月横濱正金銀行内郵便局ヨリ申出ニ依リ偶々四回ニ互リ千三口金額八萬九百餘圓ノ振出ヲ見タルカ其ノ後亦利用中止ノ状態トナリタルヲ以テ業務整理ノ趣旨ニ鑑ミ昭和六年八月一日以降本制度ヲ廢止セリ大正二年迄ノ取扱高左ノ如シ

布米通常爲替取扱口數及金額表 (△印ハ減ヲ示ス)

年次	口數	金額	前年ニ比シ増減割合		平均一口金額
			口數	金額	
明治二十五年	七、八四六 ^口	三八二、五八〇 ^円			四八・七六
二十六年	一四、四二〇	七三四、四八七	八・三八	九・二〇	五〇・九四
二十七年	一六、六〇四	九三三、四五七	一・五一	二・七一	五六・二二
二十八年	一六、〇四五	八四七、六四〇	△〇・三四	△〇・九二	五二・八三

二十九	一八、五一四	一、〇六四、三八三	△	一・五四	二・五六	五七・四九
三十	二二、四六七	一、三一九、九五〇	△	二・一四	二・五〇	五九・二〇
三十一	二二、五〇五	一、一九三、二三三	△	〇・〇二	一・〇三	五三・〇二
三十二	四四、四三七	二、四八四、九二〇	△	九・七五	一〇・八三	五五・九二
三十三	四二、一六一	二、六六三、六六六	△	〇・五一	〇・七二	六三・一八
三十四	五七、〇七二	四、一八四、六八一	△	三・五四	五・七一	七三・三二
三十五	四六、四八四	三、六六七、五九二	△	一・八六	一・二四	七八・九〇
三十六	四〇、五七二	二、九〇六、八一四	△	一・二七	二・〇七	七一・六五
三十七	二七、五〇三	一、八八〇、一三六	△	三・二二	三・五三	六八・三六
三十八	二八、七四六	二、〇三九、九〇三	△	〇・四五	〇・八五	七〇・九六
三十九	三〇、六六一	二、四三二、一三三	△	〇・六七	一・九二	七九・三二
四十	三五、五五三	二、九五五、九七二	△	一・六〇	二・一五	八三・一四
四十一	三一、五四九	二、五七一、九七三	△	一・一三	一・三〇	八一・五二
四十二	三一、一三三	二、六八六、二〇六	△	〇・一三	〇・四四	八六・二八
四十三	三六、四三〇	三、二九三、三〇五	△	一・七〇	二・二六	九〇・四〇
四十四	三四、二七四	二、六〇六、七五五	△	〇・六三	二・六三	七六・〇六
大正元	三五、〇一三	二、四五七、四七九	△	〇・二二	〇・五七	七〇・一九
二年三月迄	五、二六〇	三、二四三、八二八	△	八・四七	八・六八	六一・六七

備考 明治二十二年ヨリ明治二十四年ニ至ル三箇年ハ其ノ取扱高不明ニ付之ヲ略ス

五〇

第六章 取扱局所

郵便爲替業務ハ明治八年創業ノ當時ニアリテハ内地郵便局二百二十二箇所ニ於テ之カ取扱ヲ爲シタルニ過キサリシカ爾來事業ノ増進ニ伴ヒ漸次取扱局所ヲ増設シ實施後十年ノ星霜ヲ經タル明治十七年ニ於テハ其ノ數八百八十六局所トナリ次テ明治二十九年八月臺灣ニ同三十九年八月關東州ニ同四十年四月樺太ニ同四十三年九月朝鮮ニ又大正十一年四月南洋群島ニ我郵便爲替法等施行セラルルニ及ヒ之等各地ニ郵便局所ヲ新設シテ爲替業務ノ開始ヲ見ルニ至リ近ク大正十五年九月ニハ郵便取扱所設置ノ制發布セラレ同所ニ於ケル爲替業務ハ小爲替ノミヲ取扱フコトトナレリ又海外ニ在リテハ明治十三年五月朝鮮釜山郵便局ニ同十五年一月中華民國上海郵便局ニ爲替事業ノ開始ヲ見タルヲ嚆矢トシ爾來朝鮮及中華民國各地ニ帝國郵便局所ヲ増設シ爲替事務ヲ開始セラレタルモ大正十年華府會議條約ニ依リ大正十一年十二月在青島本邦郵便局ヲ又大正十二年一月在中華民國本邦郵便局所ヲ撤廢セラレタリ而シテ郵便爲替ハ明治三十三年郵便法實施以前ニ在リテハ特ニ指定シタル郵便局ニ限り之ヲ取扱ヒタリシモ同法實施後ハ特殊ノ事由アル場合ヲ除クノ外總テノ郵便局所ニ於テ爲替事務ヲ取扱フコトトナレリ今昭和八年十二月ニ於ケル郵便爲替取扱局所ヲ見ルニ内地臺灣關東州及滿鐵附屬地樺太朝鮮及南洋ヲ通シテ其數實ニ一萬二千八百局所ノ多キニ達セリ其ノ細別左ノ如シ

郵便爲替取扱局所表 (昭和九年十二月末現在)

地方別	郵便局所數	一局所平均受持方秆	一局所平均受持人口
内地	一〇、一六〇	三五・二七 ^{方秆}	六・二九〇 ^人
臺灣	一八七	一九二・三七	二七・〇六一
關東州及滿鐵附屬地	八二	四五・七六	一七・一八〇
樺太	七八	四六二・六九	三・八五〇
朝鮮	七九五	二七二・一八	二五・六三七
南洋	一九六	二三八・七六	八・九八七
計	一一、三六一	五六・七一	七・九八一

備考 一、×印ハ郵便取扱所トス

二、人口ニ對スル割合ハ内地ハ昭和九年十月一日現在推計人口、樺太臺灣朝鮮關東州及滿鐵附屬地ハ昭和八年十二月末現在並南洋ハ昭和八年四月一日現在在所管官廳ノ調査セルモノニ依ル

第七章 資金ノ運轉

第一節 据置運轉資本

政府ハ明治八年爲替業務創始ノ際其ノ開始地ノ狀況ニ應シ一箇所ニ五百圓乃至三百圓内外ノ割合ヲ以テ資金ヲ取扱場所ニ配付シ置キ合計三萬一千五百圓ヲ以テ運轉資金ニ充テタリシカ業務開始後各地方ヨリ爲替業務開設ヲ希望スル者多ク本資金ニ不足ヲ來シ爲ニ事業創始後未タ二箇月ヲ經過セサル同年二月ニ於テ三萬圓ヲ増加シ爾後同年三月十萬圓ヲ又六月ニ十五萬圓ヲ増シ合計三十一萬一千五百圓ヲ以テ据置運轉資本トセリ爾來事業ノ發達ニ伴ヒ各局ニ於ケル各種ノ受入金ハ直ニ之ヲ各種ノ拂渡金ニ充當スルコトヲ得ルニ至リタルノミナラス郵便貯金ノ著シキ發達ハ中央ニ廻收スル資金ヲ潤澤ナラシメ貯金現在高八十億餘萬圓ノ巨額ニ上リタルヲ以テ前記ノ据置運轉資本ハ特別會計ノ上ニ其ノ名ヲ存スルニ止マリ實際ニ於テハ事業ノ經營ニ關シ殆ント其ノ必要ヲ見サル爲大正十四年三月大藏省預金部制度ノ改正ニ伴ヒ同月二十八日法律第十三號大藏省預金部特別會計法發布ヲ見其ノ實施ト同時ニ從來ノ明治二十三年法律第二十一號郵便爲替金貯金郵便取立金特別會計ノ件ハ茲ニ廢止セラレタル結果事業創始以來五十年ノ歴史アル据置運轉資金モ亦終ニ廢止セラレテ一般歳入金ニ編入セララルルニ至レリ

第二節 資金運轉狀況

事業ノ發達ニ從ヒ各種ノ受入金ハ各種ノ拂渡金ニ充當シ得ルニ至リタリト雖モ之ヲ一部局ニ就テ見レハ常ニ受入ノ多額ナル局アリ或ハ常ニ拂渡ノ多額ナル局アリテ其受拂ノ狀況ヲ同フセサルノ

ミナラス郵便貯金ノ如キ之ヲ中央ニ廻收シテ運用利殖ヲ講セサルヘカラス是ノ故ニ各局ニ於ケル資金ノ缺乏ニ對シテ速ニ之カ充實ヲ圖リ資金ニ過剩ヲ生スルトキハ速ニ中央ニ廻收スルノ方法ヲ講スルハ獨リ事業經營上必要ナルノミナラス財政及經濟上ニ及ホス影響甚大ナルヲ以テ政府ハ銳意之カ運轉ノ敏活ヲ計リ資金受授ノ方法ニ關シ從來種々ノ改正ヲ加ヘタリ今試ニ明治三十一年度以降ニ於ケル郵便貯金現在高ト大藏省預金部寄託高トノ比較及郵便局ニ於ケル留置資金額ヲ見ルニ左表ノ如シ

郵便貯金現在高及大藏省預金部寄託高比較並各局資金留置高調書 (△ハ不足)

年次	郵便貯金現在高	大藏省預金部寄託高	現在高ニ對スル寄託高	各局平均一日留置高	備考
明治三十一年度	三三,七二,三五 ^四	三三,四一,七四 ^四	△	一,五四八,三九 ^四	
三十二年	三三,五二,三三〇	三二,五九,六三	△	一,八〇七,三五九	
三十三年	三三,六九,三三五	三二,四〇,一五	△	二,〇四八,二八	通運會社ノ請負ヲ解約セリ金庫ト逆爲替ニ依リ資金受領ノ途ヲ開ケ
三十四年	二五,九八,三三	二五,七八,五〇		一,五四四,六七五	
三十五年	二七,二〇七,一九六	二八,二九七,七九	△	一,三二六,一八	
三十六年	三〇,九五,九五	三〇,九三,五四	△	一,〇八四,六九三	歳入歳出金ノ繰替受拂制度ヲ實施セリ
三十七年	三五,七五,八九	三六,〇一一,六六		六六,五九九	夜行便ヲ利用シ過超金即日納付ヲ勵行セリ
三十八年	四八,三五,二七	四九,七五,一三		六五五,二四	

年次	郵便貯金現在高	大藏省預金部寄託高	現在高ニ對スル寄託高	各局平均一日留置高	備考
三十九年度	六三,一〇五,八六〇	六三,三三,四三		八七〇,二九六	
四十年	八六,二四,四四	八九,五九,一八二		九七五,五三〇	
四十一年	一〇二,一三,九五〇	一〇五,六九,〇六〇		一,〇四七,一五六	
四十二年	一四,五三,六四	一六,〇四,七六		九三,四〇五	
四十三年	一四九,〇一九,六三	一五八,〇三七,六一		一,〇二六,二三	
四十四年	一七,五五三,一五〇	一八六,一五,一四七		一,一八六,九四六	
大正元年度	一九五,一七六,二七五	二〇四,二六六,四九		一,一一五,四三七	
二年度	二〇七,八八,九六五	二〇六,四七三,六八	△	一,二九二,二四五	
三年度	一九九,八五,五三	二〇九,五九,一七〇		一,五〇六,〇二九	
四年度	二二四,二四六,五六	二二九,〇五五,五三		一,六五,九五五	
五年度	二八二,四〇五,六六	二八一,九五,〇天	△	一,〇一九,五五三	
六年度	四一,六三,六一	四一〇,八三,三九	△	一,三二〇,二九六	
七年度	五五〇,七九,五七〇	五五一,五六,三七		二,四八五,四六〇	
八年度	六九〇,四四〇,一九四	六九一,〇五七,三九		三,三七,九六四	
九年度					
十年度					
十一年度					
十二年度					
十三年度	一一,五六,一三八,三九	一一,六六,五八,九四〇		四,七九,五五七	震火災ニ依リ證據書焼失ノ爲不明ナリ

昭 和 元 年 度	二 年 度	三 年 度	四 年 度	五 年 度	六 年 度	七 年 度	八 年 度
一、七六、三六、五九	一、五九、〇四、一六九	一、七六、四八、五〇	二、〇四、九五、一一〇	二、三四、五八、九〇	二、六四、〇〇、八五九	二、八五、八六、九五四	二、八五、八六、九五四
一、一八、八〇、〇九六	一、〇三、七四、二七五	一、五三、七四、八四	二、〇七、〇六、〇七	二、三三、七五、五九六	二、六四、五八、二七五	二、八〇、五三、一四〇	二、八七、八五、八六九
二、三六、五七、七	五、一四、八七一	二、七八、〇二五	四、〇九、二二	一、八三、三四	五、〇〇、四六	四、六四、一八六	三、五二、一三
四、六七、八二二	四、五五、二一八	三、八一、五七六	三、八〇、〇三三	四、三二、五四六	四、五四、二四五	五、〇六、一五三	五、二七、一九五

五六

備考

一、郵便貯金現在高及大藏省預金部寄託高ハ總勘定簿ニ於ケル毎日ノ殘高ヲ又全國郵便局一日平均留置高ハ各月末日ニ於ケル全國郵便局現在高ヲ平均シタルモノナリ

二、明治三十八年度以降ノ郵便貯金現在高ハ郵便振替貯金現在高ヲ包含ス

前表ニ依リ之ヲ觀ルニ明治三十四年度以前ニ在リテハ大藏省預金部寄託高ハ郵便貯金現在高ニ及ハサリシモ明治三十五年度以降ハ之ニ反シ大藏省預金部寄託高ハ郵便貯金現在高ヲ超過スルニ至リ又各局留置高ハ事業ノ發達ニ伴ヒ各種受拂高増加スルニ拘ハラズ却テ減少シ三十七年度以降ニ於テハ殊ニ其ノ著シキヲ見ル是レ主トシテ資金受授方法ヲ改正シタル結果ニシテ即チ三十三年度以前ハ各局資金及過剰金ハ専ラ通運會社ニ託シテ月二回上下二期ニ納付及交付シ尙各局ニ一定ノ資金ヲ据置カシムルノ制ヲ採リシモ三十四年度ニ至リ通運會社ノ請負ヲ解除シ郵便機關ヲ利用シ所謂現金遞送便ヲ開始シ尙過剰金定期納付ノ方法ヲ日々納付ニ改メタルカ爲資金ノ運轉著シク敏活ト爲リ從來徒ラニ通運會社及各局ノ金櫃ニ死藏サレタル資金ヲモ預金部ニ廻收シ得ルニ至リ遂ニ寄託高ノ貯金現在高ニ超過スルヲ見タルニ至リタルモノナリ又三十七年度以降ニ於テ各局ノ留置資金ニ著シキ減少ヲ示スハ從來遞送中ノ事故發生ヲ豫防スルカ爲夜間ニ於ケル現金遞送ヲ避ケシメタルモ如斯ハ通貨ノ活用ヲ殺クノ虞アルヲ以テ三十七年度以降ハ夜間ヲ利用シ之カ遞送ヲ爲サシムルニ至リタルニ因ルモノトス然ルニ最近數年間ノ各局資金留置高ハ漸次増加ノ趨勢ヲ示シツツアリ之レ畢竟一般經濟事情及貨幣價值ノ激變ニ伴ヒ郵便官署ノ受拂金額ハ著シク増加シ一面各種事業ノ發達ニ伴ヒ受取金額ノ増嵩ヲ來シタルニ因ルモノノ如シ

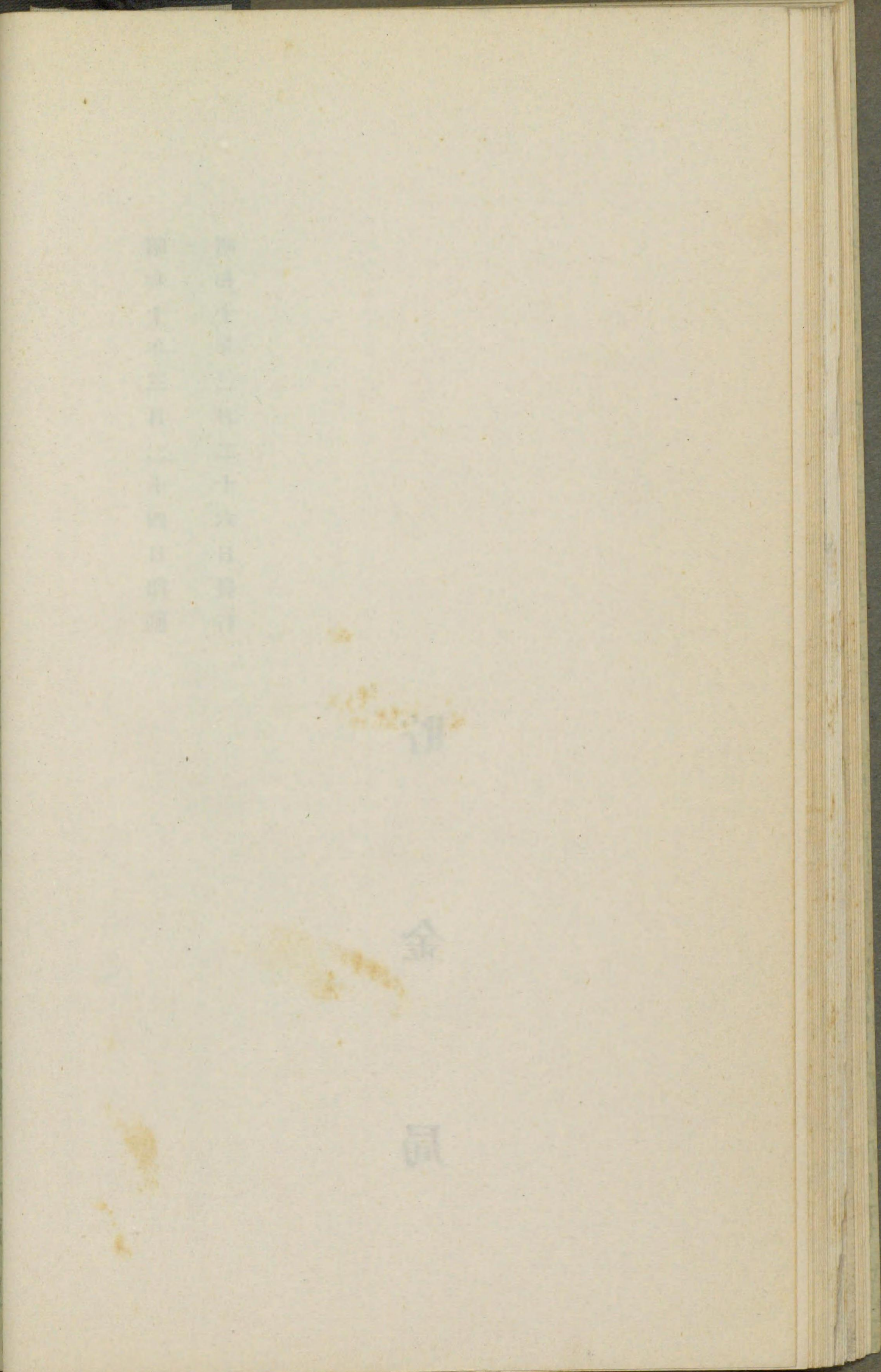
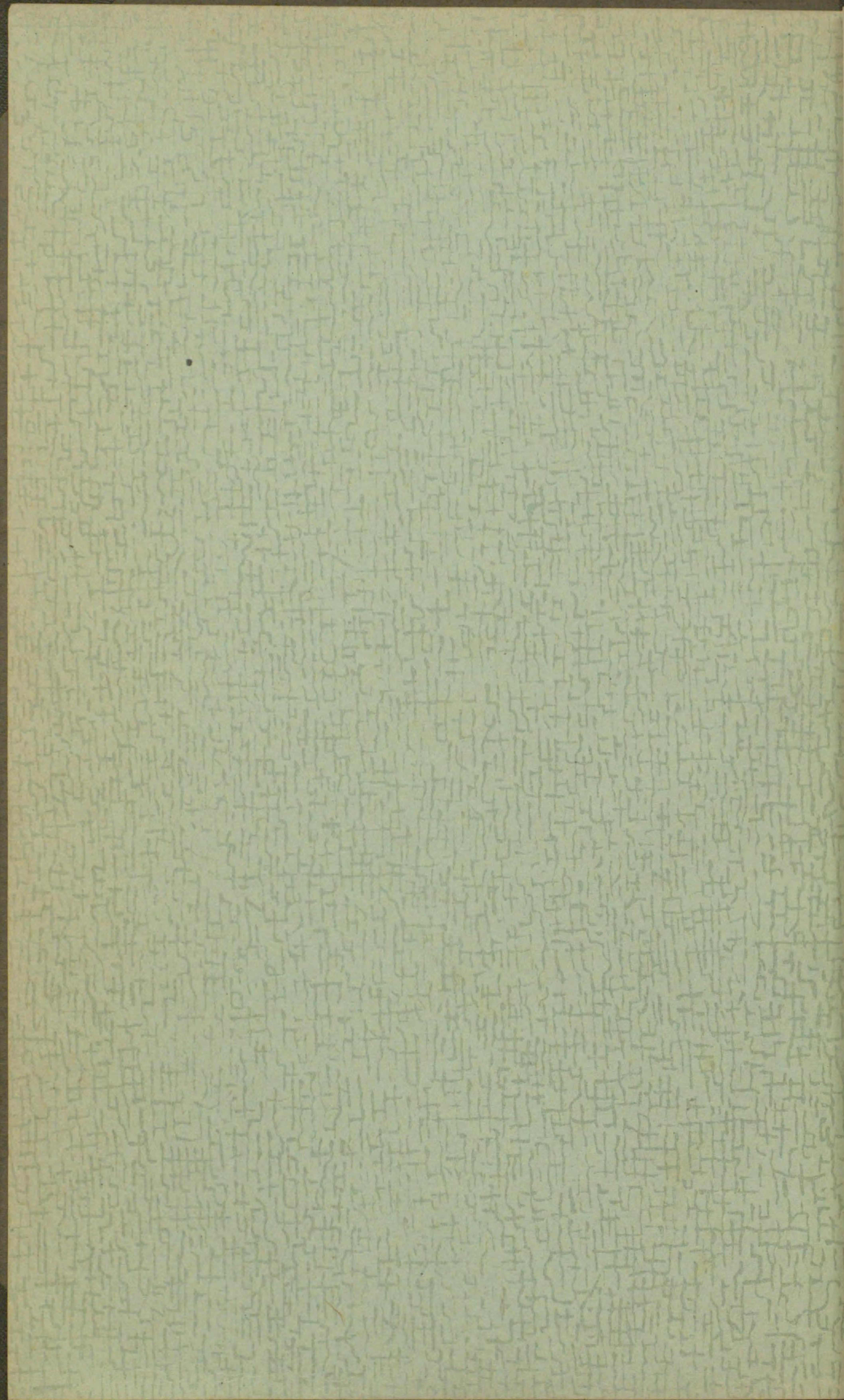
五七

昭和十年三月二十四日印刷
昭和十年三月二十六日發行

貯

金

局



579
32

