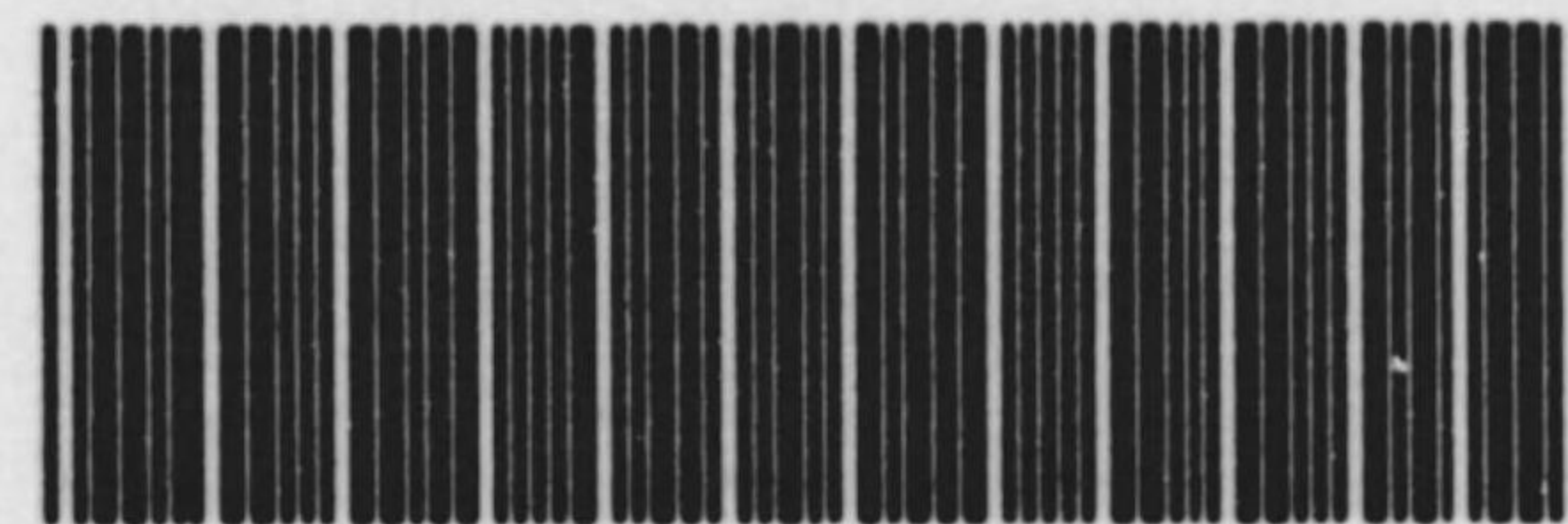


14.4

895

茨城縣勢要覽

昭和十年版



* 0032143004 *

0032143-004

14.4-895

茨城県勢要覽

茨城県・編

茨城県

昭和6至8, 10年版

昭和6至10

AFB

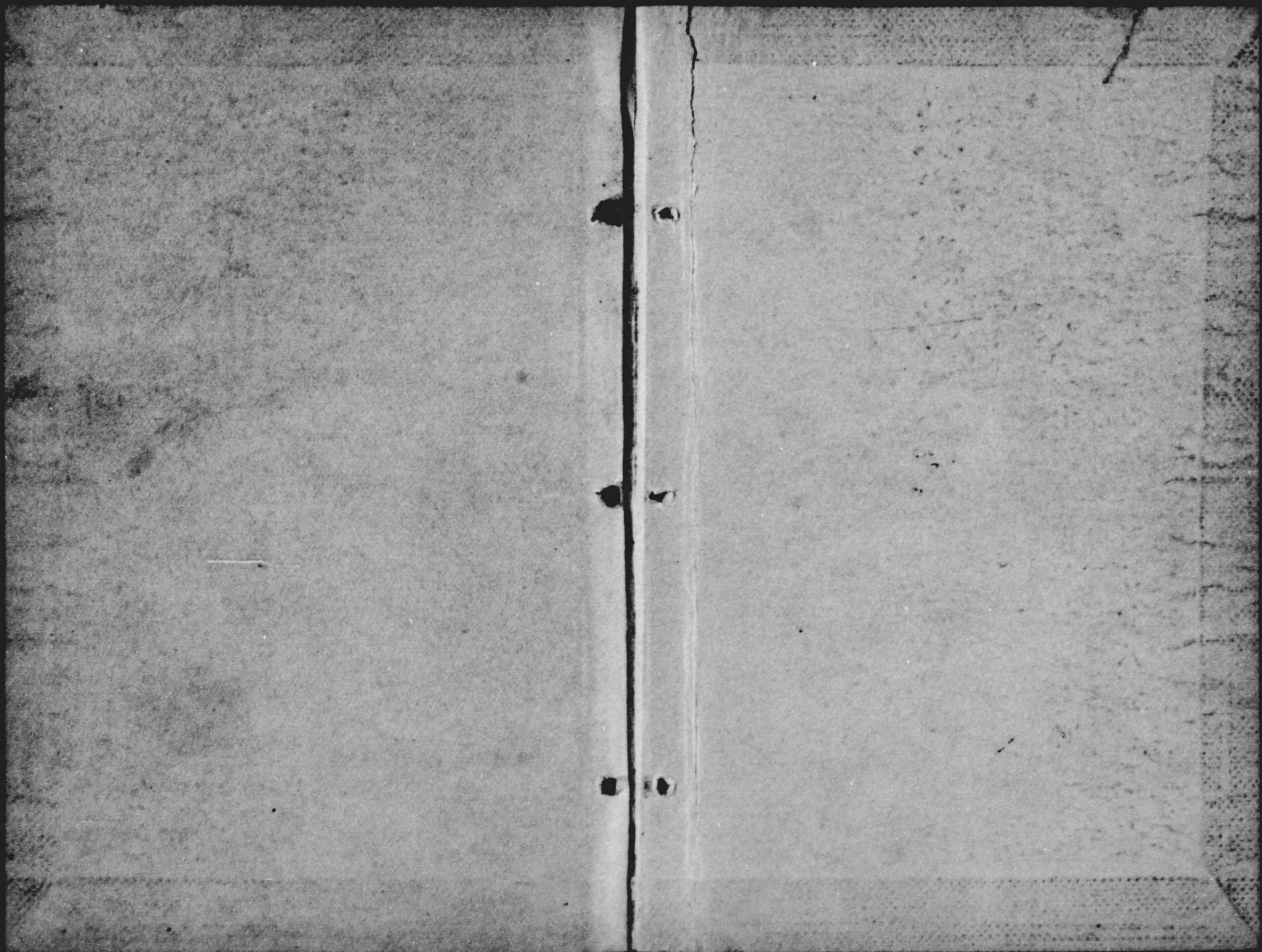
1875

1875

14.4
895

茨城縣勢要覽

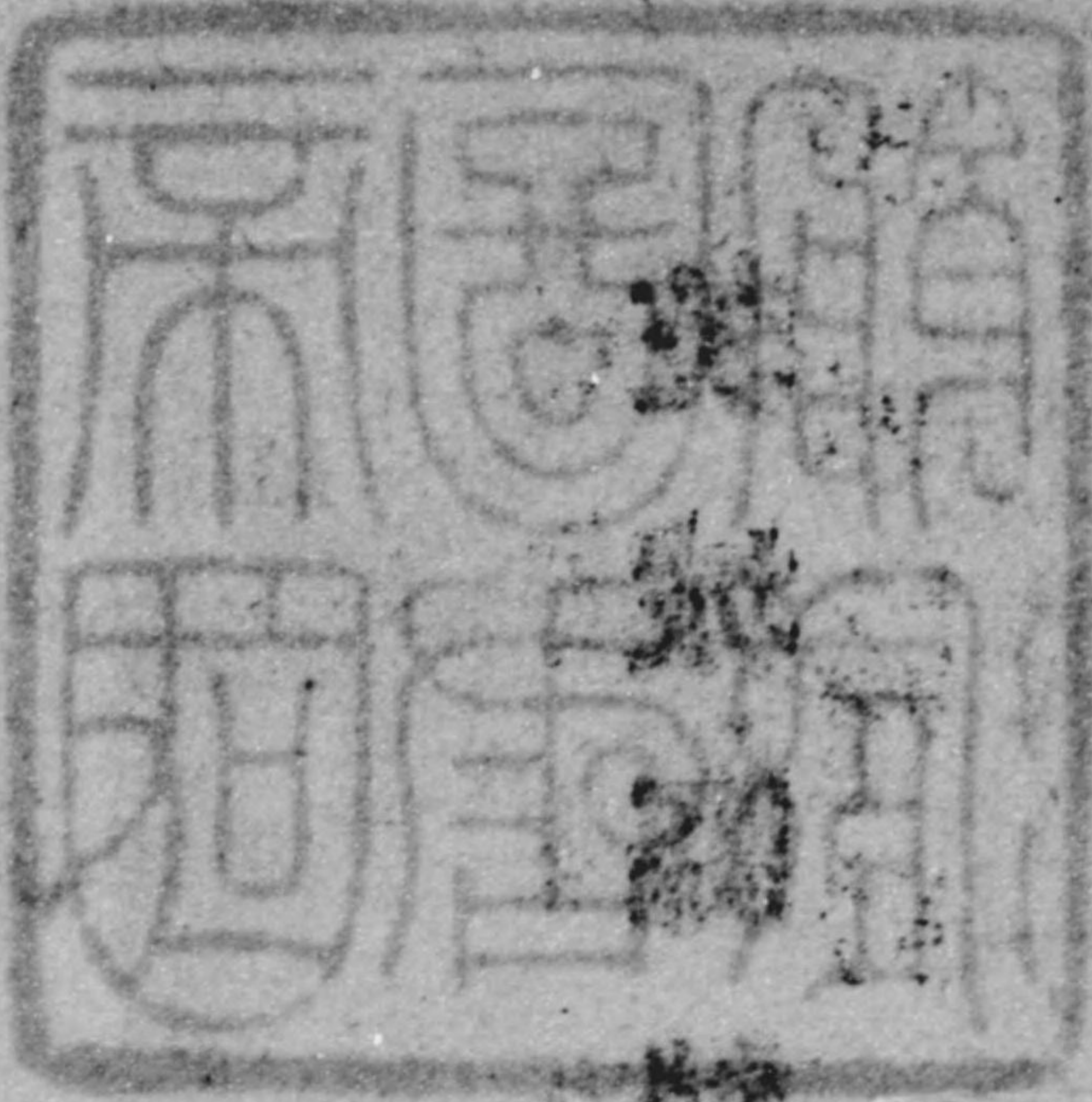
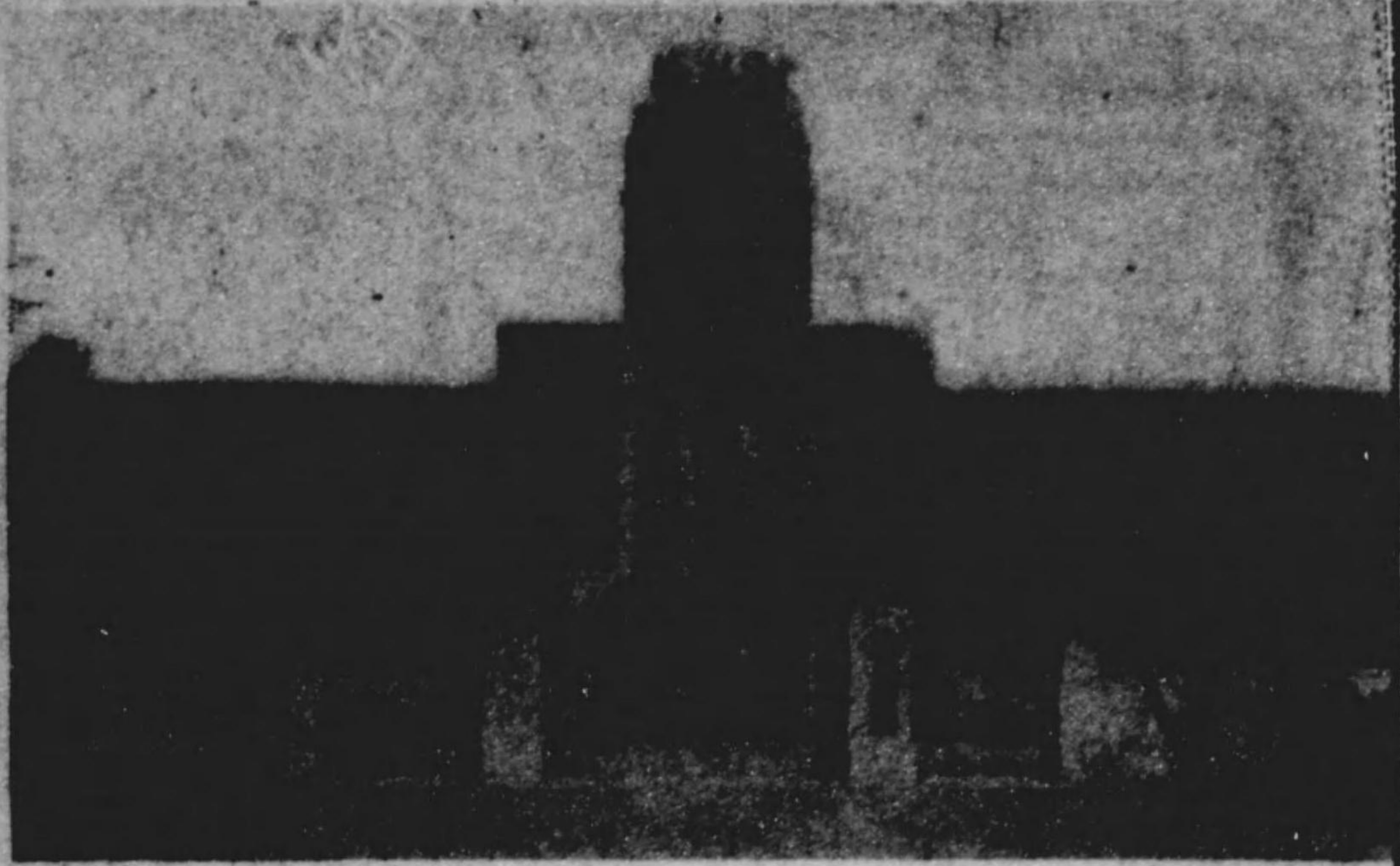
昭和十年版





勢要覽





位	置	水戸市北三ノ丸
茨	起	工 昭和四年四月二十四日
城	竣	工 昭和五年五月五日
縣	建	面積 貳千五百拾貳平方米一四
廳	總	延面積 壹萬參百六平方米七八五
	建築費豫算	壹百貳拾八萬壹千圓



筑波山



大洗



官幣大社鹿島神宮



偕樂園公園

14.4-895

凡例

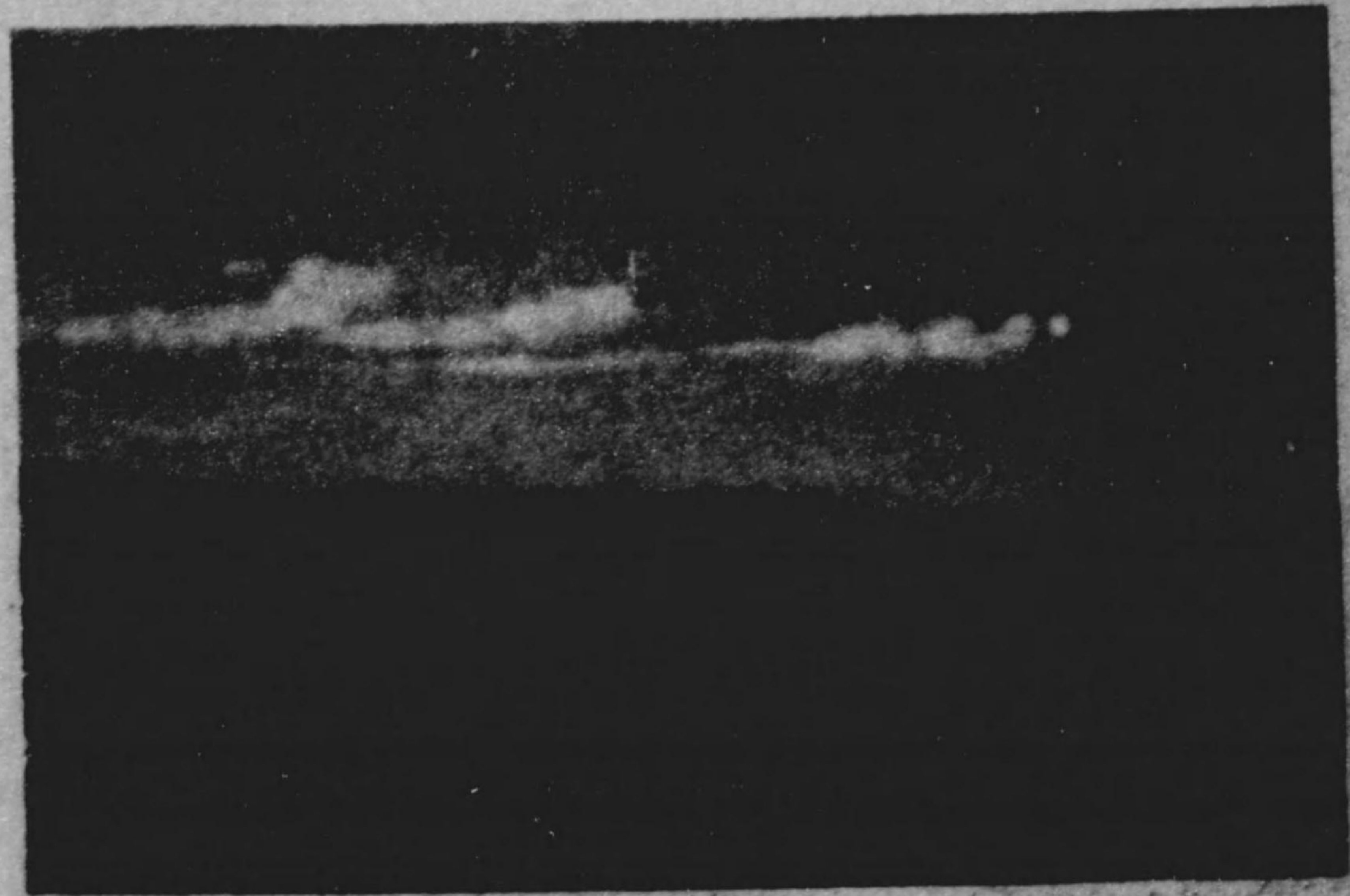
- 一、本書ハ本縣ノ現勢ヲ知ルノ便ニ資セム爲其ノ最も主要ナル事項ニ就テ統計的説明ヲ試ミタルモノナリ
- 一、本書ハ主トシテ昭和九年ノ事實ヲ基礎トシタルモ調査資料ヲ得サルモノニアリテハ昭和八年分ヲ收録セリ
- 一、本書ハ本縣ノ現勢ヲ知ルテ目的トスルモ特ニ其消長ヲ比較觀察スルノ便ニ供セム爲既往五箇年ノ事實ヲ併記セリ
- 一、本書ハ大正十五年ノ事實ハ何レモ昭和元年トシテ登録セリ

昭和十年十二月

茨城縣總務部統計課



山 嶺 立 日



場 工 立 日 所 作 製 立 日

茨城縣勢要覽目次

一	位	一
二	地勢	二
三	沿革	三
四	面積	四
五	郡市町村區別	六
六	土地	八
七	氣候	一〇
八	人口	一三
九	婚姻、離婚、出生、死産、死亡	一六
一〇	兵事	一七
一一	神社及宗教	二〇
一二	學齡兒童	二二
一三	小學校	二四
一四	高等學校	二五
一五	社會教育	二六
一六	公學費	二七
一七	農家戶數	二八

茨城縣勢要覽目次

一 位 一

二 地勢 二

三 沿革 三

四 面積 四

五 郡市町村區別 六

六 土地 八

七 氣候 一〇

八 人口 一三

九 婚姻、離婚、出生、死産、死亡 一六

一〇 兵事 一七

一一 神社及宗教 二〇

一二 學齡兒童 二二

一三 小學校 二四

一四 高等學校 二五

一五 社會教育 二六

一六 公學費 二七

一七 農家戶數 二八

一八	耕地面積	五
一九	生産總額	五
二〇	本縣生産高ノ全國ニ於ケル地位	五
二一	農産	五
二二	畜産	五
二三	林産	五
二四	礦産	五
二五	水産	六
二六	工業	六
二七	會社	六
二八	工場	六
二九	銀行	六
三〇	貯蓄	七
三一	無産業	七
三二	保險	七
三三	産業組合	八
三四	農業倉庫	八
三五	電氣及瓦斯事業	八
三六	ラゲオ	八

三七	道路	九
三八	鐵道及軌道	九
三九	踏車	九
四〇	船舶	九
四一	郵便、電信及電話	九
四二	社會事業	九
四三	小作爭議	九
四四	警察官署及職員	九
四五	犯罪	九
四六	火災及消防機關	九
四七	墮死者	九
四八	衛生機關	九
四九	十種傳染病	九
五〇	死亡者病類別	九
五一	縣財政	一〇
五二	市町村財政	一〇
五三	諸稅負擔	一〇
五四	議會	一〇
五五	縣市町村職員	一〇

メートル法

種別	名	稱	命	位	尺貫法					
度	ミ	ク	ロ	ン	メートルの百万分の一					
	○	ミ	リ	メ	ートル	メートルの千分の一	三厘三毛			
	○	セ	ン	チ	メ	ートル	メートルの百分の一	三分三厘		
	○	デ	シ	メ	ー	トル	メートルの十分の一	三寸三分		
	○	メ	ー	ト	ル	基 本	三尺三寸			
	○	キ	ロ	メ	ー	トル	千メートル	九町十間		
	度	海	里		1,852メートル	16町58間3尺6寸				
	面	平	方	ミ	リ	メ	ートル	平方メートルの百万分の一	十一平方厘弱	
		平	方	セ	ン	チ	メ	ートル	平方メートルの百分の一	十一平方分弱
		平	方	デ	シ	メ	ートル	平方メートルの十分の一	十一平方寸弱	
○		平	方	メ	ー	トル	基 本	三合強		
平		方	キ	ロ	メ	ートル	百萬平方メートル	百町八反三畝十歩		
積		○	ア	ー	ル	百平方メートル	一畝歩強			
量	○	立	方	セ	ン	チ	メ	ートル	立方メートルの百万分の一	
	○	立	方	デ	シ	メ	ートル	立方メートルの千分の一	五合五勺強	
	○	立	方	メ	ー	トル	基 本	五石五斗四升三合五勺強		
	ミ	リ	リ	ツ	ト	ル	リットルの千分の一			
	デ	シ	リ	ツ	ト	ル	リットルの十分の一	五勺五才強		
	○	リ	ツ	ト	ル	立方デシメートル	五合五勺強			
	○	ヘ	ク	ト	リ	ツ	トル	百リットル	五斗五升四合三勺強	
○	キ	ロ	リ	ツ	トル	千リットル	五石五斗四升三合五勺強			
衡	ミ	リ	グ	ラ	ム	キログラムの百万分の一				
	○	グ	ラ	ム	キログラムの千分の一	二分六厘七毛弱				
	○	キ	ロ	グ	ラ	ム	基 本	二百六十六匁七分弱		
	○	ト	ン	キ	ロ	グラム	千キログラム	二百六十六匁六分六厘七毛弱		
	カ	ラ	ツ	ト	二百ミリグラム	五厘三毛強				

- 五六 最近十ヶ年間ニ於ケル測量.....
- 附 録
- 一 町下優良町村、小學校及農事團體其ノ他.....
- 二 並其ノ他ノ主産地.....
- 三 町村大字名.....
- 四 主ナル山嶽、河川、湖沼.....
- 五 本郷ノ歴代長官.....
- 六 名所舊蹟.....
- 七 國 寶.....
- 八 史蹟名勝天然記念物.....
- 二 三 合 大 産 興 老 一

二地勢

本縣ハ北ニ阿武隈山脈ノ餘勢ヲ承ケ八溝、久慈、多賀ノ諸山脈連延南方ニ亘ル西南ニ至ルニ從ヒ平野愈々廣ク沼澤亦多シ
 縣ノ最北隣接縣ノ境上ニ雙ユルヲ八溝山トシ縣内最高峰タリ之ヨリ八溝山脈南走シテ栃木縣トノ境ニ起伏シ一度郡珂川ニ横斷セラレモ餘脈尙西南ニ延ビ更ニ南ニ折ル筑波山加波山等ハ此ノ脈ニ屬ス又八溝山ノ東久慈川ヲ隔テ太平洋トノ間ニハ北方阿武隈山脈ヨリ連レル楢嶽山塊ノ横ハルアリ其ノ邊縁ニハ久慈、多賀ノ二山脈竝ビ列リ脈中花園山神峰山、高鈴山、眞弓山等名アリ
 斯ノ如ク東北郡ハ概シテ山嶽重疊踞スルノ觀アレドモ西南ニ至ルニ從ヒ次第ニ廣瀨トナリ遂ニ關東平野ノ一部ヲ成ス平野ニハ臺地アリ低地アリ臺地ハ概ネ畑地トシテ耕サレ低地ハ概ネ灌漑ノ便アリテ水田連ク相連ナル此ノ間ヲ縫ウテ懸瀨川、櫻川ハ筑波山ノ東西南側ヲ流レテ霞ヶ浦ニ入り又利根、鬼怒、小貝ノ諸川ハ上野、下野ヨリ來リ縣ノ西南界ヲ流レテ海ニ入ル就中利根ハ本邦稀ニ見ル大河ニシテ世ニ之ヲ阪東太郎ト稱ス湖沼ノ大ナルモノハ霞ヶ浦ニシテ常陸ノ南偏ニ在リ山ノ筑波、水ノ霞ヶ浦古來一雙ノ勝景トシテ數ヘラレシガ近來海軍航空隊ノ霞ヶ浦沿岸ニ設ケラルルニ及ビ其ノ名遠ニ世界的ニ著ハルルニ至レリ
 東方一帯ハ太平洋ニ面スレドモ沿岸ハ風曲極メテ少ク殊ニ南半鹿島灘沿岸ハ一帶ニ砂濱長ク連リテ十八里ノ間些ノ出入ナシ從ツテ海岸線概ネ單調ニシテ良港灣ニ乏シク漁船ノ出入ニ便スルモノ亦甚ダ少シ

三沿革

本縣ハ神代ニ於テ武甕槌尊經津主尊ノ東國經略及崇神ノ朝豊城入彦命ノ東國治定景行ノ朝日本武尊ノ東征等ニ關シ其ノ歴史極メテ古ク成務ノ朝始メテ國造縣主ヲ置カレ大化改新ニハ國司ヲ置カル國司ノ勢衰フルヤ源平兩家勢力ヲ扶植シテ數々之ガ兵革ノ區トナリ鎌倉時代ニ及ブ南北朝時代ニハ北畠親房來リテ義ヲ唱ヘ南風一時競ヒシモ遂ニ意ノ如クナラズ大勢北朝ニ傾ケリ戰國時代ニハ舉ゲテ爭亂ノ巷トナリ佐竹氏遂ニ水戸城ニ據リテ地方ニ雄視セリ次テ徳川時代ニハ二十五藩三家ニ分領セラレ以テ明治維新ニ及ブ明治四年七月廢藩置縣トナルヤ茨城新治印旆ノ三縣設置セラレ今ノ本縣地域ノ内常陸國ハ茨城新治二縣之ヲ分管シ下總國ハ印旆縣之ヲ管ス超エテ六年六月印旆縣ハ千葉縣ト改稱シ八年五月三縣ノ廢合分割ニ依リ今ノ本縣地域ヲ形成スルニ至レリ

四面積

本縣ノ面積ハ六千九百九十九方軒九百九十九方軒凡百五十五軒五南北凡百三十三軒八ニシテ其ノ周圍五百四十二軒三ニ及ビ全國ノ總面積三十八萬二千五百四十五方軒ニ對比スルトキハ一分六厘ニ當リ全國ノ第二十三位ニ在リ

郡市別ノ面積、廣表、周圍

郡市	周圍	東	西	南	北	面積 方軒	同上百分 比例
全管	54,230	10,500	7,300	11,800	2,600	60,900	100.00
水戸市	26,000	7,300	3,300	2,600	2,600	22,000	36.13
東茨城郡	20,800	3,300	3,000	2,800	2,800	14,000	22.99
西茨城郡	23,200	3,000	3,000	2,800	2,800	15,000	24.63
那珂郡	22,200	2,800	2,800	2,800	2,800	13,000	21.35
那珂郡	19,000	2,800	2,800	2,800	2,800	10,000	16.42
久慈郡	18,000	2,800	2,800	2,800	2,800	9,000	14.71
多賀郡	17,000	2,800	2,800	2,800	2,800	8,000	13.14
鹿島郡	17,000	2,800	2,800	2,800	2,800	8,000	13.14
行方郡	15,000	2,800	2,800	2,800	2,800	7,000	11.49
稻敷郡	12,700	2,800	2,800	2,800	2,800	5,000	8.21

郡市	面積 方軒	同上百分 比例
新治郡	33,000	52.71
筑波郡	23,000	37.76
眞壁郡	13,000	21.35
結城郡	10,000	16.42
猿島郡	9,000	14.71
北相馬郡	8,000	13.14
本調査ノ陸地測量部ノ調査ニ係ルモノニシテ、満千兩湖界間ノ面積ノ二分ノ一及湖沼面積ヲ含ム	8,000	13.14

六士地

本縣土地ハ總反別四十九萬七千十一町五反步ニシテ内御料地二百五十七町九反步國有地六萬千三十五町四反步民有地四十三萬五千七百十八町二反步ナリ、而シテ地類別ニ之ヲ細別セバ耕地二十一萬七千七百三十四町九反步山林二十二萬八千三百九十五町步原野二萬千八百十七町五反步宅地一萬八千七百五十三町九反步其ノ他一萬三百十町二反步ナリ

土地所有別總反別

昭和九年一月一日現在

土地種類	御料地		民有地		合計
	國有地	町	有租地	免租地	
畑地	八、八〇八	一〇、八	九三、八〇八・三	三〇六・三	一〇四、一四〇・三
宅地	三〇〇	一八、七三四・九	三三三・三	二二、三三〇・八	三三、七〇四・九
池沼	一、六九八・四	六二〇・八	一六〇〇	一八、七三〇・九	一八、七三〇・九
山林	四三三	一六八、四八八・九	四七〇・七	一、二五六・八	二、九九九・〇
牧場	五五、二九六・二	三〇九・六	四、五六四・六	一七五、〇五五・五	三二〇・三
原野	一三三・〇	二〇、八五一・〇	〇九	三二〇・五	三二、八二七・三
雜種地	〇九	八九七・八	六九〇・六	二、五四一・六	一、七二一・三
社寺地	一、二七四	八二〇・一	二四	八二二・五	一、七二一・三
計	一、二七四	六〇六・〇	六〇六・〇	六〇六・〇	一、七二一・三

官衛學校 其他用地

官衛學校	一	一、八七八	一	一、七三二・一	五、五九九・九
其他用地	二、七〇九	六二、〇三三・四	四六、九三三・〇	二、九三三・四	五、八六〇・八
計	二、七〇九	六四、八二一・二	四六、九三三・〇	三、八六六・四	一一、〇二七・二

七 候
 本縣ハ地勢本邦ノ中央部ニ位スルニ依リ寒暖乾濕共ニ東京ト大差ナク概ネ中和ニシテ四時人畜ノ生活ニ適シ生物皆能ク生育ス即チ本縣水戸湖候所ニ於ケル明治三十年ヨリ昭和九年ニ至ル三十八ヶ年間ノ觀測成績ヲ見ルニ平均氣温十二度七(華氏五十四度九)最高氣温大正十二年八月十五日三十六度一(華氏九十七度)最低氣温昭和二年一月三十日水點下十二度(華氏十度四)ナリ又初霜季ハ十月三十一日終雪季ハ三月二十三日ナリ而シテ縣内鹿島、行方及北相馬ノ南部地方ハ著シク溫暖ナルト同時ニ植物ノ發芽季開花季等ハ水戸ニ比シ數日早シト雖那珂、久慈及多賀郡ノ北部地方ハ却テ低温ナルト同時ニ霜雪季ハ數日早キモノ如シ
 自明治三十年至昭和九年三十八ヶ年間平均氣象
 (攝氏)

月	一	二	三	四	五
平均	二〇	二六	三三	二二	二五
高極平均	二五	三二	三九	二八	三一
低極平均	(一八)	(一七)	(一五)	(一〇)	(一〇)
氣温	二〇	二六	三三	二二	二五
濕度	六九	六九	七二	七三	七九
雲量	三九	四六	三七	六三	六九
日照時間	一六	一六	一七	一六	一八
降水量	四八	六七	一九	二四	二七
快晴日數	三	九	六	四	五
晴日數	三	三	三	二	三
曇日數	六	七	二〇	二二	二二
降水日數	八	九	二	二	二

年	十二月	十一月	十月	九月	八月	七月	六月
平均	二二	九	一	二〇	二四	三〇	一九
高極平均	二七	一七	二	一〇	一六	二二	一九
低極平均	(一八)	(一六)	(一)	三	六	一二	二
氣温	二二	九	一	二〇	二四	三〇	一九
濕度	七	三	六	六	八	八	八
雲量	六〇	三八	四八	六四	七四	六八	七九
日照時間	一、八七	一、七	二	三	三	四	三
降水量	一、四七	三	六	一八	二九	二七	二八
快晴日數	六	三	九	四	二	二	一
晴日數	一	一	三	三	六	三	二
曇日數	二	三	四	三	三	三	八
降水日數	二	八	二	七	二	六	六

(二) 人口一萬以上ノ市及町村ノ趨勢

市	昭和九年		昭和四年		五年間ノ増減△減人員	%
	現住人口	現住戸數	現住人口	現住戸數		
水戸市	六、七七	一三、二六	六〇、七五	三、一四	六、三〇	二〇
多賀郡 日立町	三〇、四六	五、八七	二六、二五	五、四二	四、三三	一六
新治郡 石岡町	一九、三七	三、六三	一七、八九	三、三七	一、五八	八
新治郡 土浦町	一九、五〇	四、〇〇	一六、七五	三、七〇	二、六二	一三
猿島郡 古河町	一九、一七	三、六五	一七、四六	三、四二	一、六二	九
多賀郡 助川町	一六、三六	三、四八	一三、二六	二、九七	四、〇八	二五
結城郡 結城町	一六、一九	二、八〇	一三、〇六	二、七二	一、一三	六
那珂郡 湊町	一三、一六	三、二八	一三、四八	二、九〇	一、六九	一三
眞壁郡 下館町	一三、四三	二、五六	一三、一九	二、四七	一、五三	一〇
東茨城郡 磯原町	一一、八〇	二、六九	一三、二八	二、八三	△七六	△七
多賀郡 松原町	一〇、四八	二、一八	一〇、〇三	二、三六	三三	三
多賀郡 磯原町	一〇、二五	二、二五	一〇、〇三	二、四八	△二九	△三

(三) 縣内在留外國人ヲ國籍別ニ示セバ次ノ如シ(昭和九年末)

支那 英吉利 佛蘭西

二六 元

獨逸 北米合衆國 計

七元 一

日曹時
蓮洞
宗宗宗

美六二

臨濟宗妙心寺派
眞宗大谷派
計

一二一 學齡兒童

本縣ニ於ケル昭和十年三月一日現在學齡兒童ノ總數ハ三十萬九千百三十五人ニシテ内男十五萬五千六百五十六人、女十五萬三千四百七十九人ナリ而シテ就學始期既達者總數ハ二十六萬八千六百五十四人ニシテ右ノ内就學シタル者二十六萬七千四百四十七人就學セザル者千二百七人ナリ

近時就學率向上シ百人ニ付九十九人五分ノ好成绩ヲ示セリ

昭和九年度	總數		就學歩合		人口千ニ付學齡兒童	
	男	女	男	女	男	女
昭和九年度	三〇九、二三	一五五、六六六	九九・三三	一三三、四七九	一九六・四	一九七・五
同 八年度	三〇三、九二一	一五三、八九〇	九九・四九	一三三、〇一一	一九七・元	一九七・七
同 七年度	三〇三、〇七七	一五一、九三〇	九九・三〇	一二〇、一二七	一九七・七	一九七・七
同 六年度	二九四、二五九	一四七、〇二二	九九・四九	一二四、三三七	一九七・六	一九七・六
同 五年度	二八六、〇三二	一四三、八九三	九九・三〇	一二二、一五九	一九七・三	一九七・三

一三三 小 學 校

本縣ニ於ケル昭和十年三月一日現在小學校ノ總數ハ六百四十七校(外ニ師範附屬二)ニシテ内尋常小學校ハ百二十九校、外ニ分教場五校、尋常高等小學校ハ四百二校、外ニ分教場百十一校ナリ又兒童ハ二十七萬九千四百五十八人、教員ハ五千九百七十六人ニシテ教員一人ニ付兒童四六・七六人ニ當レリ

同 六年	同 七年	同 八年	昭和九年		學校數	教員數	兒童數	教員一人ニ付兒童	人口千ニ付兒童
			高等	尋常					
高等 六四九 尋常 X二	高等 六四八 尋常 X二	高等 六四八 尋常 X二	六四七 X二	三、九三〇 X二六	三三、六三一 X六三	四、九四三 X九	四六・七	一七六・六	
高等 X二 尋常 三、六〇七	高等 X二 尋常 五、七二〇	高等 X二 尋常 三、八七	三、〇〇六 X六六	四、〇〇三 X六	三三、〇〇六 X八八	三、七九七 X七	四六・三	一七〇・三	
高等 X二 尋常 三、三三三	高等 X二 尋常 三、八八	高等 X二 尋常 三、〇〇六	三、〇〇六 X六	四、〇〇三 X六	三三、〇〇六 X八八	三、七九七 X七	四六・三	一七〇・三	
高等 X二 尋常 三、三三三	高等 X二 尋常 三、八八	高等 X二 尋常 三、〇〇六	三、〇〇六 X六	四、〇〇三 X六	三三、〇〇六 X八八	三、七九七 X七	四六・三	一七〇・三	

同 五年(尋常) 六五〇 三、六〇七 二二、六〇三 四、〇〇三 一七二・三

(一) 教員ノ資格別及充實歩合ヲ示セハ次ノ如シ(但附屬校ヲ除ク)

學 級	數	男女別		本 科 正 教 員	專 科 正 教 員	准 教 員	代 用 教 員	學 級 充 實 歩 合 (百ニ付)
		男	女					
尋常	四、四三	三、三六	一、〇六九	三、三六	一、〇六九	三、三六	一、〇六九	八三・八
高等	六六五	四、四三	二、二二	四、四三	二、二二	四、四三	二、二二	八三・八
計		七、八六	三、二九	七、八六	三、二九	七、八六	三、二九	八三・八

一五 社會教育

本縣昭和十年三月一日現在ニ於ケル青年訓練所ノ總數ハ三百九十八内公立三百九十六私立二ニシテ生徒數一萬八千九百九十四人ナリ又青年團ハ其ノ數七百六十四内男三百八十八女三百八十四ニシテ團員數ハ男五萬四千九百九十三人、女三萬六千九百四十一人ナリ圖書館ハ九十四内公立五十五私立三十九ニシテ圖書冊數十六萬七千二百七十八冊其ノ閱覽人員三十五萬二千八百八十八人ナリ
其ノ他公立大禮記念教育參考館一アリ

一 青年訓練所

所數 主事及指導員數

生徒數

年度内修了者數

昭和九年度	同	同	同	同	同	同	同	同	同
八年度	同	同	同	同	同	同	同	同	同
七年度	同	同	同	同	同	同	同	同	同
六年度	同	同	同	同	同	同	同	同	同
五年度	同	同	同	同	同	同	同	同	同

二 青年團

團體數 團員數 經費

團體數 團員數

經費

昭和九年度	天〇	天〇	天〇	天〇	天〇	天〇	天〇	天〇	天〇
八年度	天〇	天〇	天〇	天〇	天〇	天〇	天〇	天〇	天〇
七年度	天〇	天〇	天〇	天〇	天〇	天〇	天〇	天〇	天〇
六年度	天〇	天〇	天〇	天〇	天〇	天〇	天〇	天〇	天〇
五年度	天〇	天〇	天〇	天〇	天〇	天〇	天〇	天〇	天〇

同 八年度	天〇	三、三九二	四、二二六	天三	天、七三三	二、〇九六
同 七年度	天二	三、八八三	三、八八三	天三	天、六三三	二、三九七
同 六年度	天二	三、八八一	三、〇七〇	天三	天、四〇六	二、三九七
同 五年度	天二	三、〇七〇	三、八四六	天三	天、三〇三	二、〇九六

館數

圖書冊數

閱覽人員

昭和九年度	公立	私立	和漢書	洋書	計	
同 八年度	公立	私立	一三〇、八七七	六、〇〇一	一三七、二七八	三、四一三
同 七年度	公立	私立	二九、三三〇	四、八〇〇	三〇、〇〇〇	二、〇九六
同 六年度	公立	私立	二七、四三三	六、三八三	三三、八二七	三、三〇〇
同 五年度	公立	私立	二九、一八一	四、六三二	三三、八四三	二、〇九六
同 四年度	公立	私立	三三、六六六	六、三三二	四〇、〇〇〇	二、〇九六
同 三年度	公立	私立	二八、四六一	六、二七一	三四、七三三	二、〇九六
同 二年度	公立	私立	三〇、三三七	二、四二一	三二、七五八	二、〇九六
同 一年度	公立	私立	二七、〇一五	六、三三四	三三、三五九	二、〇九六

一六 公 庫 費

本縣ニ於ケル昭和九年度ノ公庫費支出總額七百四十八萬八千三百七圓ニシテ内縣經濟ニ屬スルモノ百三十一萬九千八百九十六圓市經濟ニ屬スルモノ二十萬九千四百四十七圓、町村經濟ニ屬スルモノ五百七十三萬七千四百十九圓、其ノ他二十二萬九千五百四十五圓前年ニ比シ四分八厘ノ増加ヲ示セリ、又收入總額ハ三百七十八萬五千七十八圓ニシテ内縣經濟ニ屬スルモノ六十七萬九千二百九十八圓ハ市經濟ニ屬スルモノ九萬四千四百八十六圓ハ町村經濟ニ屬スルモノ二百八十三萬九千九百四圓ナリ

昭和九年度

昭和八年度

昭和七年度

項目	昭和九年度		昭和八年度		昭和七年度	
	支出	收入	支出	收入	支出	收入
小學校	三、〇九四、〇四二	二、七三三、八六五	四、九六八、八八八	二、七五八、五九八	四、八七五、二四〇	二、七五三、四〇〇
師範學校	一、〇〇〇	七、五三四	一、七〇、七〇七	七、六四六	一、八〇、三三〇	四、四七五
中學校	五、六〇六	二、九、一四七	四、六、八三三	三、三、四二一	三、四、三二八	三、七、三六四
高等女學校	五、四、六三二	三、三、三〇九	三、〇、六〇八	三、九、三三〇	三、三、九三二	三、〇〇、五九九
實業學校	七三、一三三	二、九、六一	六、七、七三三	二、八〇、三三三	六、四、九三三	二、六〇、七三〇
實業補習學校	八、三六八	八	—	—	—	—
教員養成所	—	—	—	—	—	—
盲學校	一、六、五七二	六、〇九三	一、四、九〇〇	五、八四三	七、〇、八四〇	六、三三
聾啞學校	七、六七七	一、五三四	七、五〇〇	一、三三四	六、四七五	五、七三

項目	昭和九年度	昭和八年度	昭和七年度
圖書館	三、一三〇	三、一八九	二、二五六
大體記念教育	—	一、四八〇	—
青年訓練所	一、六、一四七	一、三、六三三	一、三、五八八
幼稚園	三、八三四	三、八三〇	—
其他	四、四、七三三	四、三、〇三三	三、六、二〇九
計	七、四、八、三〇七	七、二、四、三三三	六、八、七、九七四

一七 農家戸數

本縣農家戸數(昭和九年度末現在)ハ十八萬六千六百四十八戸ニシテ總戸數ノ六割六分ヲ占メ全國ノ凡第七位ニアリ之ヲ耕作者別ニ分テバ自作五萬八千六百八十六戸自作兼小作七萬八千八百五十四戸小作五萬七千七百八戸ニシテ農家戸數一戸當平均耕地面積八一町二反歩弱ニ當ル

農家戸數ノ最モ多キハ東茨城郡ノ一萬七千八百九十五戸ニシテ那珂郡ノ一萬七千七百四十二戸之ニ次ギ總戸數百ニ比シ農家戸數ノ最モ多キハ筑波郡ノ八三〇一戸ニシテ水戸ノ八〇〇戸最下位ニアリ

郡市	農家戸數			總戸數百ニ當耕地面積
	總數	自作	自作兼小作	
水戸市	一〇、六二二	二、八〇〇	二、五三三	八〇〇
東茨城郡	一七、八九五	三、八三三	七、四九九	四、八八二
西茨城郡	九、一六七	三、三〇三	三、五八六	二、〇九八
那珂郡	一七、四三二	六、二〇八	七、四三三	四、一八九
久慈郡	六、九八〇	六、六〇三	六、〇六六	四、二七九
多賀郡	九、一五六	二、八六二	三、八〇七	二、四八七
鹿島郡	二、三三三	二、二八六	三、六三二	四、八三四
行方郡	八、三七七	一、四七四	三、四八一	三、四三三

郡市	總數	自作	自作兼小作	總戸數百ニ當耕地面積
稻敷郡	二、三六九	三、三六八	六、一三三	三、三九九
新治郡	一六、〇九	三、九三三	七、四三三	三、三九九
筑波郡	二、三三六	二、五九九	三、二七九	三、三九九
眞壁郡	一四、六六八	三、三〇八	六、三二八	四、六三三
結城郡	三、三三三	二、五七七	五、七九九	四、三三七
茨城郡	一四、四八	三、三三三	六、四三二	四、三三七
鹿島郡	七、二四四	一、五九九	三、三二四	二、一五三
北相馬郡	一八、六八八	三、〇九六	九、八三四	三、七〇八
計	一八六、六八八	三〇、〇九六	九八、八三四	六六、三三三

(一) 耕作スル耕地ノ廣狹ニ依リ區別シタル農家戸數ヲ示セバ次ノ如シ

年	耕作スル耕地ノ廣狹ニ依リ區別シタル農家戸數				
	五反未満	五反以上	一町以上	二町以上	三町以上
昭和九年	四七、二〇〇	三、八〇三	三、四八三	三、二九九	三、八八六
同八年	四七、一五九	三、〇八三	三、〇四六	三、一五七	六、一七一
同七年	四七、三三六	三、八三三	三、一三四	三、三六九	六、五九四
同六年	四七、三三三	三、六九四	三、九六五	三、四九二	六、三〇四
同五年	四七、〇二二	三、三三四	三、五八〇	三、三六八	六、四九七

一八 耕地面積

本縣ニ於ケル昭和九年末現在ノ耕地面積ハ二十一萬八千三百五十六町八反歩ニシテ總面積ノ三割五分ヲ占メ全國ノ凡第三位ニアリ而シテ内田九萬五千六百七十町九反歩、畑十萬二千六百八十五町九反歩ニシテ田四割四分、畑五割六分ノ割合ニ當レリ

耕地面積ノ最モ大ナルハ稻敷郡ニシテ二萬二千七百四十四町七反歩ヲ有シ之ニ次ケル新治郡ノ二萬一千四百四十四町二反歩ナリ

今總面積ニ對スル耕地面積ノ割合ヲ觀ルニ結城郡ノ六割二分第一位ヲ占メ眞壁郡ノ五割五分之二亞ギ最モ下位ニアルハ多賀郡ノ一割二分ナリ

水戸市
東茨城郡
西茨城郡
那珂郡
久慈郡
多賀郡
鹿島郡

總數	町田	町畑	田	畑	總面積ニ對スル耕地ノ割合
五七三	一三二六	二六五七	三〇一	六六九	五八
二〇、九六七	七、〇六七	一三、八八〇	三三〇	六六三	天二
一〇、三六二	三、〇二六	三、三六六	四八三	二二二	二六六
一八、七三三	一三、〇九三	一三、〇九三	三〇六	六九七	天三
一四、五八四	六、七五八	七、六二六	四六九	五五二	二七六
六、六六八	三、七七一	三、一八九	四四二	四八八	三三〇
一六、一〇二	六、三〇三	九、七九九	五九三	六〇五	三三二

行方郡
稻敷郡
新治郡
筑波郡
眞壁郡
結城郡
猿島郡
北相馬郡
計

一〇、三九四	五、九三〇	四、四七一	五七〇	四三〇	四三〇
三三、七四七	一三、四九八	九、二九九	五九三	四〇七	四二九
二二、四四二	九、四六三	一一、九七九	四四一	五五九	天三
一三、二四九	七、一三三	八、〇六九	四六九	五三一	四八六
一九、三〇八	九、四九六	九、八八七	四八八	三二二	三三〇
一六、五七〇	六、二二二	一〇、二二一	三七四	六二六	三三〇
一六、二六三	四、三七八	一一、七四七	二七三	七二八	三三〇
八、六八〇	四、八一三	三、八七六	五三〇	四四六	三三〇
三三、三六八	九、六七〇	二二、六八三	四三八	五六一	三三〇



一九生 産 總 額

本縣ニ於ケル昭和九年ノ總生産價額ハ一億九千二百二十三萬九千九百九十四圓ニシテ全
國ノ地位凡第二十六位ニアリ内農産ハ九千五百一萬九千二百八圓ニ達シ總額ノ五割ヲ占
メ工業之ニ亞ギ五千七百十八萬七千三圓ニシテ總額ノ三割ニ當リ礦産之ニ亞ギ二千五百
十三萬五千三百九十二圓ニシテ總額ノ一割一分ニ當リ其ノ他ハ下リテ水産ハ七百八十萬
九千二十一圓ニシテ總額ノ四分ニ當リ林産ハ六百十萬七千六百圓ニシテ總額ノ三分ニ當リ
畜産ハ四百五十八萬九千二百九十四圓ニシテ總額ノ二分當リ最下位ニアリ而シテ之ヲ現
住戸數一月ニ對比スレバ一月當六百八十二圓一人當百二十二圓ナリ

農 畜 林 礦 水 工 計	昭和九年	同 八年	同 七年	同 六年	同 五年
農 産	九、〇九、三〇八	八、〇、八、八六	六、八、八、八〇	七、九、八、九〇	七、九、八、九〇
畜 産	四、八、九、二九〇	四、一、四、八九	三、四、〇、八二	三、九、九、六七	三、九、九、六七
林 産	六、一〇〇、〇六	三、八、六、六三	三、八、六、六三	三、八、六、六三	三、八、六、六三
礦 産	二、一、五、三、五九	二、一、三、三、六〇	九、一〇、二、七	二、一、五、一、五七	二、一、五、一、五七
水 産	七、八、〇、九、〇三	六、三、八、一、〇三	六、一、二、四、四	六、〇、二、六、八	六、〇、二、六、八
工 産	七、一、八、七、〇〇	四、〇、三、三、八八	四、三、五、九、五七	三、四、二、七、六	三、四、二、七、六
計	一、九、二、三、九、九四	一、七、五、〇、一、六三	一、二、〇、〇、七、七	一、三、一、九、六、六〇	一、三、一、九、六、六〇
現住一人當	六八二	六六六	五六九	四七〇	四七〇

二〇 昭和八年本縣生産高ノ全國ニ於ケル地位

耕 地 面 積	本 縣	全 國
田 面 積	二七、四、六、二	六、〇、八、六、四
畑 面 積	九、五、六、〇	三、三、三、六、八
農 家 戸 數	一、八、六、三、〇	二、八、〇、二、一、六
米 作 付 反 別	一、一〇、六、三、三	三、一、七、三、三
米 收 穫 高	二、〇、六、三、三	七、〇、八、九、二
水 稻 作 付 反 別	八、九、六、四	三、〇、四、七、五
水 稻 收 穫 高	一、八、六、一、四	六、九、五、六、三
陸 稻 作 付 反 別	三、〇、六、九	二、二、六、一、四
陸 稻 收 穫 高	一、〇、一、三	一、〇、一、三
大 麥 作 付 反 別	三、一、九、八	三、一、九、八
大 麥 收 穫 高	六、六、二、六	六、六、二、六

裸麥	小麥	大豆	小豆	ア	イサツマ	チカ
作付反別	作付反別	作付反別	作付反別	作付反別	作付反別	作付反別
收穫高	收穫高	收穫高	收穫高	收穫高	收穫高	收穫高

三、〇七六、九	四八、六四三	四、六二八、七	七三、五九〇	一、四六九、〇	九四、八七三	二、九二二、〇
一六、七六六	二、〇三九、六	三、八三一	一〇、一八八、九	三、四六一、四	七三、八	二、六六、〇

二 三 一 一 九 七 七 六 八 六

四、五七、六六六	三、三〇八、九二九	六二五、八八八	八、〇〇六、五五六	三、六、五七〇	二、八〇七、五九四	二、四、九六六
九、九八、五九一	七、〇九三、〇	二、七二、六五六	九、九八、五九一	三、七、七一一	九、六〇三、九四八	九、六〇三、九四八

ナス	生大根	牛蒡	里芋	ネギ	漬菜
作付反別	作付反別	作付反別	作付反別	作付反別	作付反別
收穫高	收穫高	收穫高	收穫高	收穫高	收穫高

一、二二五、九	四、八九〇、五五六	一、二二八、九	六、四三三、一七三	二、二五五、一	二、四二一、二二三
九二、一七	三、五九、五七一	二、四三三、二	七、〇〇七、五三三	七、七九	二、五七一、一四
一、八四〇、九	七、六三、七三				

三 三 四 六 〇 二 八 一 三 四 六 七

二、一、一〇七、六	三、四、八六一、五〇五	二、七、八二〇、一	一、三、八、九三〇、一〇一	一〇一、三、八、九	六、二〇、八七四、七〇
二、六、四七九、三	三、一、六九九、九三九	三、一、一、一四〇、八	二、六、〇四八、六三七	一、八、七三三、〇	六、四、八八六、九八四
四、二、八二一、六	一、八、七三三、〇				

陸稻 收穫 價 高 計 額 米 額

(二) 麥

大麥 作付段別 收穫高 價 額

昭和九年	同八年	同七年	同六年	同五年
103,690石	68,721石	88,566石	64,607石	128,330石
186,261	135,388	235,231	19,339	280,011
289,740	204,259	321,768	240,956	303,272
7,088,864	3,310,230	6,409,068	3,688,727	5,621,232
233,657.7	230,623.0	28,928.7	28,788.3	28,068.9
1,925,060	2,068,599	2,057,032	1,927,800	2,209,943
51,044,275	41,059,333	43,553,153	32,981,077	48,004,620

水戸市 東茨城郡

小麥 作付段別 收穫高 價 額

(三)

郡市別ニ觀タル米麥生産數量及其順位 (昭和九年)

水戸市	東茨城郡	計
生産高 114,020石	生産高 2,560石	生産高 116,580石
順位 二	順位 六	順位 二
生産高 5,775石	生産高 48石	生産高 5,823石
順位 三	順位 八	順位 三
生産高 1,598,800石	生産高 3,865石	生産高 1,602,665石
順位 一	順位 七	順位 一

品名	昭和九年中之於ケル生産及比率			
	同五年	同六年	同七年	同八年
總額	六八、四三二	六七、八四〇	六八、五五五	六九、三三〇
米	七、八四三、九五一	六、九三二、七五七	六、六六六、六〇六	七、二二四、四四四
麥	四、一五九、三三二	三、三三〇、二五三	三、七三〇、六〇二	三、八八〇、三三三
粟	一、九二九、〇六〇	一、六二七、〇四三	一、七〇、九六八	一、九二九、〇六〇
大豆	一、九二九、〇六〇	一、六二七、〇四三	一、七〇、九六八	一、九二九、〇六〇
小豆	一、九二九、〇六〇	一、六二七、〇四三	一、七〇、九六八	一、九二九、〇六〇
其他	一、二六八、八	一、七五五、六	一、〇九六、〇一	一、二六八、八
共	一、二六八、八	一、七五五、六	一、〇九六、〇一	一、二六八、八
作付反別	三三、六四七、七	三三、六四七、七	三三、六四七、七	三三、六四七、七
價	五、〇一九、二〇八	五、〇一九、二〇八	五、〇一九、二〇八	五、〇一九、二〇八
價額	三、〇〇〇	三、〇〇〇	三、〇〇〇	三、〇〇〇
價額ニ對スル百分比	一〇〇	一〇〇	一〇〇	一〇〇

品名	昭和九年			
	北相馬郡	茨城郡	筑波郡	新治郡
總額	一、六五五、二八〇	八二、七三七	六三、八三二	二〇、一三三
米	二、六八六、〇〇〇	一、〇六六、〇〇〇	一、〇六六、〇〇〇	一、〇六六、〇〇〇
麥	一、〇六六、〇〇〇	一、〇六六、〇〇〇	一、〇六六、〇〇〇	一、〇六六、〇〇〇
粟	一、〇六六、〇〇〇	一、〇六六、〇〇〇	一、〇六六、〇〇〇	一、〇六六、〇〇〇
大豆	一、〇六六、〇〇〇	一、〇六六、〇〇〇	一、〇六六、〇〇〇	一、〇六六、〇〇〇
小豆	一、〇六六、〇〇〇	一、〇六六、〇〇〇	一、〇六六、〇〇〇	一、〇六六、〇〇〇
其他	一、〇六六、〇〇〇	一、〇六六、〇〇〇	一、〇六六、〇〇〇	一、〇六六、〇〇〇
共	一、〇六六、〇〇〇	一、〇六六、〇〇〇	一、〇六六、〇〇〇	一、〇六六、〇〇〇
播立数量	二、三三三、三三三	二、三三三、三三三	二、三三三、三三三	二、三三三、三三三
收穫高	七、二二二、二二二	七、二二二、二二二	七、二二二、二二二	七、二二二、二二二
價	八、〇〇〇、〇〇〇	八、〇〇〇、〇〇〇	八、〇〇〇、〇〇〇	八、〇〇〇、〇〇〇
價額	一、〇〇〇、〇〇〇	一、〇〇〇、〇〇〇	一、〇〇〇、〇〇〇	一、〇〇〇、〇〇〇
價額ニ對スル百分比	一〇〇	一〇〇	一〇〇	一〇〇

仔 猪 總 額	猪 額	昭和九年中ニ於ケル生産及比率		昭和九年		同八年		同七年		同六年		同五年	
		数量	價額	数量	價額	数量	價額	数量	價額	数量	價額	数量	價額
1,113,700	3,600,000	27,000	3,700,000	26,000	3,500,000	25,000	3,400,000	24,000	3,300,000	23,000	3,200,000	22,000	3,100,000
		7,600石	7,600石	7,500石	7,500石	7,400石	7,400石	7,300石	7,300石	7,200石	7,100石	7,000石	6,900石
		1,113,700	3,600,000	1,113,700	3,600,000	1,113,700	3,600,000	1,113,700	3,600,000	1,113,700	3,600,000	1,113,700	3,600,000

馬	成牛	昭和九年		同八年		同七年		同六年		同五年	
		頭數	價額	頭數	價額	頭數	價額	頭數	價額	頭數	價額
1,000	1,000	1,000	1,000,000	1,000	1,000,000	1,000	1,000,000	1,000	1,000,000	1,000	1,000,000
1,000	1,000	1,000	1,000,000	1,000	1,000,000	1,000	1,000,000	1,000	1,000,000	1,000	1,000,000

(三) 屠殺

六年	七年	八年	昭和九年		同八年		同七年		同六年		同五年	
			計	價額	計	價額	計	價額	計	價額	計	價額
1,000	1,000	1,000	1,000	1,000,000	1,000	1,000,000	1,000	1,000,000	1,000	1,000,000	1,000	1,000,000
1,000	1,000	1,000	1,000	1,000,000	1,000	1,000,000	1,000	1,000,000	1,000	1,000,000	1,000	1,000,000

(四) 牛乳

豚	其他價額	昭和九年		同八年		同七年		同六年		同五年	
		頭數	價額	頭數	價額	頭數	價額	頭數	價額	頭數	價額
1,000	1,000	1,000	1,000,000	1,000	1,000,000	1,000	1,000,000	1,000	1,000,000	1,000	1,000,000
1,000	1,000	1,000	1,000,000	1,000	1,000,000	1,000	1,000,000	1,000	1,000,000	1,000	1,000,000

價額ニ對スル
百分 比例

100.0
1.3
7.1

仔仔 仔仔 仔仔 仔仔 仔仔 仔仔 仔仔 仔仔 仔仔 仔仔
 綿 綿 綿 綿 綿 綿 綿 綿 綿 綿
 羊 羊 羊 羊 羊 羊 羊 羊 羊 羊
 牛 牛 牛 牛 牛 牛 牛 牛 牛 牛
 馬 馬 馬 馬 馬 馬 馬 馬 馬 馬
 豚 豚 豚 豚 豚 豚 豚 豚 豚 豚
 乳 乳 乳 乳 乳 乳 乳 乳 乳 乳
 鷄 鷄 鷄 鷄 鷄 鷄 鷄 鷄 鷄 鷄
 鶉 鶉 鶉 鶉 鶉 鶉 鶉 鶉 鶉 鶉
 其 其 其 其 其 其 其 其 其 其
 他 他 他 他 他 他 他 他 他 他

仔綿	八	二五	二五	二五	二五	二五	二五	二五	二五
仔綿	八	二五	二五	二五	二五	二五	二五	二五	二五
羊	八	二五	二五	二五	二五	二五	二五	二五	二五
牛	八	二五	二五	二五	二五	二五	二五	二五	二五
馬	八	二五	二五	二五	二五	二五	二五	二五	二五
豚	八	二五	二五	二五	二五	二五	二五	二五	二五
乳	八	二五	二五	二五	二五	二五	二五	二五	二五
鷄	八	二五	二五	二五	二五	二五	二五	二五	二五
鶉	八	二五	二五	二五	二五	二五	二五	二五	二五
其	八	二五	二五	二五	二五	二五	二五	二五	二五
他	八	二五	二五	二五	二五	二五	二五	二五	二五

二三 林 産

本縣昭和九年中ノ林産物生産總價額ハ六百十萬七十六圓ニシテ總生産額ニ對比スレバ三分ニ當リ全國ノ第二十三位ニ當リ内木炭ノ二百五萬九千二十五圓、薪炭材ノ百二十二萬四千四百四十八圓、用材ノ百二十九萬七千四百七十四圓、石材ノ六十七萬四千五百二圓等其ノ主ナルモノナリ

昭和九年	同 八年	同 七年	同 六年	同 五年
用材 面積 一、三三九・〇町石	一、〇〇八・七町石	九六六・九町石	八四三・六町石	七四三・一町石
用材 材積 四九八、二〇三	四三三、二七三	三五六、七三一	三二〇、三三〇	三〇〇、三三〇
用材 價額 一、二九七、四七四	一、〇九八、四三三	九六六、四三三	八八八、三七八	七九九、三六六
薪炭材 面積 三、四六一・一町	三、七二〇・四町	三、三六六・〇町	三、二七四・〇町	二、九三三・四町
薪炭材 材積 三六一、九六一	三七一、九六一	三〇〇、六八六	二八一、六三三	一八六、二四九
薪炭材 價額 一、三三四、二四八	一、三三〇、〇三五	一、〇一一、九五五	九七〇、八八二	九二一、七三七
竹 面積 二、三四〇・七町	二、三三一・二町	二、八八八・四町	二、八七三・三町	二、七二一・一町
竹 材積 二〇九、九六六	二三四、一一一	二三四、〇〇四	二二〇、六八八	二二〇、六八八
竹 價額 六五、〇三三	六六、二五九	六六、〇九九	六四、九四四	六四、五〇〇
價計 二、八八六、六五三	二、八九四、八八八	二、〇三三、四三一	一、六四四、〇八四	一、六四九、三五五

炭
 造林用種子
 樹皮
 樹皮
 竹皮
 柴草
 タクノコ
 其他

炭	九、〇七三、七三三	一、〇七三、七三三	二七〇
造林用種子	六六四	六六四	〇〇
樹皮	一八〇、九七五	一八〇、九七五	〇〇
樹皮	九九、二一八	九九、二一八	一六
竹皮	五九、七九三	五九、七九三	〇一
柴草	六六、八〇五、四八七	七七一、五二四	七〇
タクノコ	五三、三三七	一八、六六八	〇三
其他	—	四、七七五	〇一

總額
 用材
 針葉樹材
 闊葉樹材
 石
 薪炭材
 竹材
 木材
 白炭

總額	六、一〇〇、〇七六	六、一〇〇、〇七六	100.0
用材	四九八、二〇三	一、二九七、四七三	二一.五
針葉樹材	四六四、四七六	一、〇八六、〇三三	一七.八
闊葉樹材	三五、七二九	三二一、四四〇	五.三
石	—	六七四、一〇一	一一.〇
薪炭材	五六一、六六一	一、三三三、一八八	二〇.一
竹材	一〇九、六六六	六四〇、〇四一	一〇.一
木材	一一、二二七、二八三	二、〇八二、〇三三	三三.七
白炭	二、二四一、四八八	四二一、六八八	六.九

昭和九年中ニ於ケル生産及比率
 木炭 { 數量 二、三二七、二八五 價額 二、〇五九、〇三三 }
 其ノ他ノ林野建物ノ價額 一、四三四、五九六
 價額總計 六、一〇〇、〇七六
 數量 五、五八九、五八四 價額 五、〇九七、三三八
 數量 九、七九三、二七三 價額 八、六六八、三六八
 數量 一、七六〇、六〇六 價額 一、三二六、六八四
 數量 一、四三四、五九〇 價額 一、五三六、四〇三
 數量 五、五八九、五八四 價額 五、〇九七、三三八
 數量 三、三三三、一七一 價額 三、〇六六、六八三
 數量 三、二八四、六五一 價額 二、九二七、三三三
 數量 三、八六二、七九七 價額 三、八六二、七九七

二四 鐵 産

本縣昭和九年ノ鐵産物生産總價額ハ二千五百五十三萬五千三百九十二圓ニシテ總生産額ノ一割一分ニ當リ全國ノ凡第十位ニアリ而シテ金ノ千五十二萬六千二百三圓銅ノ七百十萬千五百二十五圓鐵ノ百四十九萬七千四百六十八圓石炭ノ百三十一萬三千百八十圓ハ其ノ主ナルモノナリ

品名	昭和九年					同 八年					同 七年					同 六年					同 五年				
	價額	販賣高	價額	販賣高	比率	價額	販賣高	價額	販賣高	比率	價額	販賣高	價額	販賣高	比率	價額	販賣高	價額	販賣高	比率					
鐵	1,097,468	2,600,492	1,097,468	2,600,492	100.0	1,097,468	2,600,492	1,097,468	2,600,492	100.0	1,097,468	2,600,492	1,097,468	2,600,492	100.0	1,097,468	2,600,492	1,097,468	2,600,492	100.0					
銅	1,011,335	7,101,335	1,011,335	7,101,335	100.0	1,011,335	7,101,335	1,011,335	7,101,335	100.0	1,011,335	7,101,335	1,011,335	7,101,335	100.0	1,011,335	7,101,335	1,011,335	7,101,335	100.0					
石炭	1,011,335	7,101,335	1,011,335	7,101,335	100.0	1,011,335	7,101,335	1,011,335	7,101,335	100.0	1,011,335	7,101,335	1,011,335	7,101,335	100.0	1,011,335	7,101,335	1,011,335	7,101,335	100.0					
金	1,011,335	7,101,335	1,011,335	7,101,335	100.0	1,011,335	7,101,335	1,011,335	7,101,335	100.0	1,011,335	7,101,335	1,011,335	7,101,335	100.0	1,011,335	7,101,335	1,011,335	7,101,335	100.0					
鐵礦	1,011,335	7,101,335	1,011,335	7,101,335	100.0	1,011,335	7,101,335	1,011,335	7,101,335	100.0	1,011,335	7,101,335	1,011,335	7,101,335	100.0	1,011,335	7,101,335	1,011,335	7,101,335	100.0					
石炭	1,011,335	7,101,335	1,011,335	7,101,335	100.0	1,011,335	7,101,335	1,011,335	7,101,335	100.0	1,011,335	7,101,335	1,011,335	7,101,335	100.0	1,011,335	7,101,335	1,011,335	7,101,335	100.0					
鐵礦	1,011,335	7,101,335	1,011,335	7,101,335	100.0	1,011,335	7,101,335	1,011,335	7,101,335	100.0	1,011,335	7,101,335	1,011,335	7,101,335	100.0	1,011,335	7,101,335	1,011,335	7,101,335	100.0					
石炭	1,011,335	7,101,335	1,011,335	7,101,335	100.0	1,011,335	7,101,335	1,011,335	7,101,335	100.0	1,011,335	7,101,335	1,011,335	7,101,335	100.0	1,011,335	7,101,335	1,011,335	7,101,335	100.0					
鐵礦	1,011,335	7,101,335	1,011,335	7,101,335	100.0	1,011,335	7,101,335	1,011,335	7,101,335	100.0	1,011,335	7,101,335	1,011,335	7,101,335	100.0	1,011,335	7,101,335	1,011,335	7,101,335	100.0					
石炭	1,011,335	7,101,335	1,011,335	7,101,335	100.0	1,011,335	7,101,335	1,011,335	7,101,335	100.0	1,011,335	7,101,335	1,011,335	7,101,335	100.0	1,011,335	7,101,335	1,011,335	7,101,335	100.0					

總 額

鐵 銅 金 銀

昭和九年中ニ於ケル産出價額及比率

品名	昭和九年					同 八年					同 七年					同 六年					同 五年				
	價額	販賣高	價額	販賣高	比率	價額	販賣高	價額	販賣高	比率	價額	販賣高	價額	販賣高	比率	價額	販賣高	價額	販賣高	比率					
鐵	1,097,468	2,600,492	1,097,468	2,600,492	100.0	1,097,468	2,600,492	1,097,468	2,600,492	100.0	1,097,468	2,600,492	1,097,468	2,600,492	100.0	1,097,468	2,600,492	1,097,468	2,600,492	100.0					
銅	1,011,335	7,101,335	1,011,335	7,101,335	100.0	1,011,335	7,101,335	1,011,335	7,101,335	100.0	1,011,335	7,101,335	1,011,335	7,101,335	100.0	1,011,335	7,101,335	1,011,335	7,101,335	100.0					
石炭	1,011,335	7,101,335	1,011,335	7,101,335	100.0	1,011,335	7,101,335	1,011,335	7,101,335	100.0	1,011,335	7,101,335	1,011,335	7,101,335	100.0	1,011,335	7,101,335	1,011,335	7,101,335	100.0					
金	1,011,335	7,101,335	1,011,335	7,101,335	100.0	1,011,335	7,101,335	1,011,335	7,101,335	100.0	1,011,335	7,101,335	1,011,335	7,101,335	100.0	1,011,335	7,101,335	1,011,335	7,101,335	100.0					
鐵礦	1,011,335	7,101,335	1,011,335	7,101,335	100.0	1,011,335	7,101,335	1,011,335	7,101,335	100.0	1,011,335	7,101,335	1,011,335	7,101,335	100.0	1,011,335	7,101,335	1,011,335	7,101,335	100.0					
石炭	1,011,335	7,101,335	1,011,335	7,101,335	100.0	1,011,335	7,101,335	1,011,335	7,101,335	100.0	1,011,335	7,101,335	1,011,335	7,101,335	100.0	1,011,335	7,101,335	1,011,335	7,101,335	100.0					
鐵礦	1,011,335	7,101,335	1,011,335	7,101,335	100.0	1,011,335	7,101,335	1,011,335	7,101,335	100.0	1,011,335	7,101,335	1,011,335	7,101,335	100.0	1,011,335	7,101,335	1,011,335	7,101,335	100.0					
石炭	1,011,335	7,101,335	1,011,335	7,101,335	100.0	1,011,335	7,101,335	1,011,335	7,101,335	100.0	1,011,335	7,101,335	1,011,335	7,101,335	100.0	1,011,335	7,101,335	1,011,335	7,101,335	100.0					
鐵礦	1,011,335	7,101,335	1,011,335	7,101,335	100.0	1,011,335	7,101,335	1,011,335	7,101,335	100.0	1,011,335	7,101,335	1,011,335	7,101,335	100.0	1,011,335	7,101,335	1,011,335	7,101,335	100.0					
石炭	1,011,335	7,101,335	1,011,335	7,101,335	100.0	1,011,335	7,101,335	1,011,335	7,101,335	100.0	1,011,335	7,101,335	1,011,335	7,101,335	100.0	1,011,335	7,101,335	1,011,335	7,101,335	100.0					

總 額

鐵 銅 金 銀

10,335,105
1,097,468
7,101,335

100.0
8.9
6.9
33.0

石 炭
金 鐵
礦 礦

1,021,500
1,111,100

100.0
100.0

總 總
漁 漁
獲 獲
物 額

昭 和 九 年 中 ニ 於 ケ ル 産 額 及 比 率	數 量	水產物總價額				價 額	價 額 ニ 對 ス ル 百 分 比 例
		昭 和 九 年	同 八 年	同 七 年	同 六 年		
沿岸漁獲物	2,878,800	2,262,859	2,070,493	1,822,303	1,866,100		
遠洋漁獲物	1,388,956	1,184,388	1,830,630	2,127,663	2,310,333		
水産養殖	5,400	33,017	56,279	47,639	58,633		
計	4,267,156	3,479,264	3,957,402	4,007,611	4,233,066		
水産製造物	3,565,800	2,303,338	2,085,687	2,097,638	1,977,495		
合 計	7,832,956	5,782,582	6,042,889	6,105,249	6,211,581		

水産物總價額

本縣昭和九年中ノ水産物生産總價額ハ七百八十萬九千二十一圓ニシテ總生産額ノ三分ニ當リ全國ノ凡第二十二位ヲ占メ而シテ内生産額ノ最モ多キハ水産製造物ノ三百五十六萬五千八百二十圓ニシテ沿岸漁獲物ノ二百八十一萬七千八百五圓遠洋漁獲物ノ百三十八萬八千九百七十六圓之ニ亞ギ水産養殖ハ三萬六千四百二十圓ナリ

一五 水 産

7,832,956
5,782,582

100.0
100.0

本縣昭和九年中ノ工産物生産總價額ハ五千七百十八萬七千三圓ニシテ總生産額ノ三割ニ當リ全國ノ凡第三十四位ニアリ、而シテ其ノ主ナルモノハ機械類ノ千六百八十五萬三千六百二十八圓紙卷煙草ノ六百七十二萬圓蠶絲類ノ六百三十八萬二千五百五十六圓清酒ノ四百五十二萬六千八百二十圓刺煙草ノ三百七萬二千八百九十圓等ナリ

二六 工 産

(一) 蠶絲類價額

昭和九年	六〇八、八九〇	生絲	二九六、三三七	計	六、三八三、一五六
同八年	八、一〇〇、九二二	絲	三三六、〇五八		八、五七六、九七〇
同七年	六、九八一、九八一		二六六、八九六		七、三〇八、八七七
同六年	六、八九九、四六六		二四四、八二〇		七、二四四、三五六
同五年	八、四八〇、九三五		三三二、〇〇八		八、七三三、九三二

(二) 織物價額

昭和九年	九九二、〇七二	綿織物	七三三、八八一	交絹織物	二四九、三六〇	計	一、九八三、四三二
------	---------	-----	---------	------	---------	---	-----------

(三) 木製品價額

昭和九年	七五五、〇七六	計	一、五六七、五三三
同八年	四九一、四〇〇		一、二六一、一八九
同七年	四八〇、三三三		一、三二九、三三〇
同六年	三〇四、八三四		一、五七七、二三三
同五年			

(四) 煙草價額

昭和九年	三、〇九三、八九〇	刺煙草	六、七三〇、〇〇〇	計	九、七九三、八九〇
同八年	二、六九二、四〇一	紙卷煙草	四、〇八七、三二六		六、七九九、九二七
同七年	二、八〇七、二八九		三、九〇〇、〇〇七		六、七〇七、二九六
同六年	二、七三四、〇九三		四、四三三、八三〇		七、一八七、九二五
同五年	三、五九二、二〇九		六、一五五、八七〇		九、七七八、〇七九

製粉類 一、三三、七三
 麵類 一、三三、七三
 干類 一、三三、七三
 粉類 一、三三、七三
 煉炭、炭團類 三、四九
 貝源類 一、二六、〇九
 豆腐及油揚類 他
 其他

一、四八〇、四三
 六六四、二七
 一八八、三九五
 一四三、三六
 一三八、七九
 三二七、二八〇
 六三、四八〇
 四三、一九七
 七三、三七八

二六
 一三
 〇三
 〇三
 〇三
 〇六
 〇一
 〇八
 一五

二七會社

本縣昭和九年末現在ニ於ケル會社ハ六百八十五(事業休止ノモノ銀行等ヲ含ム)ニシテ資本金總額六千九百十二萬三千九百九十五圓拂込資本金四千八百八十八萬四千三百三十九圓積立金九百四十一萬三千五百圓ナリ而シテ之ヲ組織別ニ分テ株式ノモノノ百九十二合資ノモノノ四十六合名ノモノノ七十七ニシテ更ニ營業種類別ニ依リ分ツトキハ農業十八、水産業三、鑛業十商業三百五十六、工業二百十八、運輸業八十ナリ

昭和九年	昭和八年	昭和七年	昭和六年	昭和五年
六八五	六〇八	五二九	四〇八	四三九
六九、二〇、三九	六九、二七、七〇	六九、二六、九〇	六九、二七、三〇	六八、八一、三〇
四〇、八八〇、四三	四一、〇六、七〇	四一、一四八、二〇	四〇、九四六、九二	四〇、四五六、五七
九、四一、〇三	八、七三、七七	八、四〇、八二	八、三三、六三	七、八〇、九七

會社數 總額 拂込額 積立金

二八工場

本縣昭和九年未現在ニ於ケル職工五人以上ヲ使用スル設備ヲ有シ且常時五人以上ノ職工ヲ使用スル工場八百二十八工場從業者數一萬五千四百六十二人ニシテ其ノ生産額四千九百五十八萬九千七百五十二圓ナリ之ヲ主要事業別ニ示セバ食料品工業ノ三百六十七工場最モ多ク製材及木製品工業ノ百四十三工場紡績工業ノ百十八工場之ニ亞キ其ノ他ノ工業六十七工場等ノ順位ナリ

工場數	從業者數		生産額
	男	女	
紡績工業	二八	六四三	七、七三九、〇三三
金屬工業	二	九一	二、四、八四三
機械器具工業	三七	四、五九九	二、四、八八三、六四六
化學工業	二四	七	四、七、九七一
窯業	三三	九三六	一、三、三三、一三〇
印刷及製本工業	二二	六	七、二、六三二
製材及木製品工業	二四二	二	一、二、六、八八七
食料品工業	三三七	二	二、七、七、〇三七
瓦斯及電氣業	三三七	二	一、〇、六、八六四
其ノ他ノ工業	六七	一八六	四、八、七二〇

計	從業者數		生産額
	男	女	
昭和八年	七九三	一、二、一、六六	四、九、八、八、八
同七年	六六	一、一、六〇九	二、九、四、九、二七一
同六年	八八	七、三、五〇八	三、四、九、八、四二
同五年	九四	七、一、七四	三、六、二、七、三三一
計	八六	六、四、〇三	四、九、八、八、八



同 六年度
同 五年度
同 四年度

一六
一六
一六

五九、九七
五九〇、八四四
五九〇、九九五

四〇、三六三、三三三
五七、四六三、二二二
三〇、六四三、一〇三

六七
六三
三三

三一 無盡業

本縣昭和九年末ニ於ケル無盡業本店數三其ノ支店數ハ二十四ヲ算ヘ公稱資本金百十萬圓
拂込資本金六十三萬圓給付金契約高五千三百四十一萬七千九百圓掛金契約高五千六百八
十三萬五千六百圓ニシテ庶民階級ノ金融ニ利便スル所辦カラズ

昭和九年	同 八年	同 七年	同 六年	同 五年
三	三	三	三	三
一、一〇〇、〇〇〇	一、一〇〇、〇〇〇	一、一〇〇、〇〇〇	一、一〇〇、〇〇〇	一、一〇〇、〇〇〇
六三〇、〇〇〇	五七〇、〇〇〇	七九、三五〇	七四、九九五	七二、〇四八
八九、三三四	七三、四九三	六六、〇三三	六六、一六六	七三、八六八
五三、四七、九〇〇	四四、四三、六〇〇	三七、七四六、九〇〇	四一、三〇、三〇〇	四七、二七、七〇〇
五八、八三三、六〇〇	四八、七六、二九	四一、二八、二七七	四四、三九、八八九	四〇、六三三、五七五

三三二 保險

昭和八年末ニ於ケル簡易生命保險ノ本縣内契約件數二十八萬六千二百五十三件保險金三千五百三十六萬八千二百四十九圓ニシテ前年ニ比シ三萬四千四百七十七件四百十五萬八千四百九十七圓ヲ増加シタリ而シテ人口千ニ對スル契約件數八百五十一件ニシテ全國平均ノ二百七十四件ニ比シ九十九件寡キモ漸次接近スルノ傾向ニアリ

次ニ昭年九年度末ニ於ケル健康保險被保險者總數ハ二萬六千八百九十人ニシテ内健康保險組合三ヶ所管掌ノ被保險者ハ一萬二千六百二十六人ナリ而シテ同年度中ニ於ケル保險給付件數ハ四萬九千七百九件之ガ給付額二十七萬五千三十七圓ナリ

一 簡易生命保險

昭和八年	新契約		復活		死亡		解約	
	件數	保險金	件數	保險金	件數	保險金	件數	保險金
同 四年	三〇,一五五	三,五六六,九四〇	二,一六九	二,九六九,九七七	一,七八四	二,四一七,七九九	五,〇九三	三,七三三,〇〇〇
同 五年	四〇,九八八	四,〇〇三,五〇八	二,六二四	三,三二二,八七四	一,九七一	二,七二二,五九九	六,二〇七	四,八二二,八八八
同 六年	四二,九九五	四,九七九,九四九	三,七〇六	四,八三三,三七七	二,二〇七	二,九七三,五七三	七,六七三	五,六六九,八八八
同 七年	四三,三三一	四,八九九,三〇七	三,四三七	四,五三三,八〇七	二,四九三	三,三三二,一三一	七,四一一	五,八九八,三三三
同 昭和八年	三二,三七六	三,三四八,八三九	一,八八〇	二,四七三,八三三	二,八九四	三,六九〇,〇七〇	三,〇四〇	四,〇〇〇,〇〇〇

満期

夫效

其ノ他ノ減

年末現在契約高

昭和八年	件數	保險金	件數	保險金	件數	保險金	件數	保險金
同 四年	三三八	三三,一九九	一〇,三四八	一,五二一,四三三	△八	△二七,七〇四	一八八,三〇三	三三,九九九,四九〇
同 五年	六九〇	三二,三九七	一七,五二二	二,二四一,五八〇	△三三	△三〇九,八六二	二〇〇,四九三	二六,九七六,八一
同 六年	九六六	七七,九九一	一六,一〇二	一,九四九,三〇三	△三六	△三四三,二四二	三三八,一七四	二九,〇三三,三九
同 七年	一,八三九	一四九,八二八	一三,三三九	一,五三九,四三八	△四三	△三三七,二二〇	三三一,七六三	三二,〇九,七三三
同 昭和八年	一,七六六	一四八,五六〇	八,九九〇	一,〇三三,七三三	△三〇	△三三〇,四九二	二八六,三三三	三三,三六八,二四九

二 健康保險

(一) 被保險者

昭和九年	強制被保險者		任意包括被保險者		任意繼續被保險者		計
	政府管掌	組合管掌	政府管掌	組合管掌	政府管掌	組合管掌	
同 九年	一四,二六四	一三,六二六	—	—	—	—	二八,八九〇
同 八年	七,八七六	九,八二四	—	—	—	—	一七,七〇〇
同 七年	六,七三〇	七,六六三	三	—	—	—	一四,三八八
同 六年	八,三三三	六,四八七	二	—	—	—	一四,八四五
同 五年	七,六一〇	七,五三三	—	—	三	—	一四,九七六

(二) 保險料及保險給付

昭 和 九 年	保險料 (徴收額)		保 險 給 付	
	政府管掌	組合管掌	政府管掌	組合管掌
同 八 年	八二、二七七	一六、〇三四	一九、七〇三	九二、四〇〇
同 七 年	八四、九三〇	一九四、八四四	三三、〇八七	三三、二五七
同 六 年	七三、二五五	二一九、六四四	三三、三三六	一八、四三三
同 五 年	七三、五三三	二五〇、七三三	二八、四七一	三〇、七二二
	九一、八七〇	二〇六、八三七	二二、五九〇	三〇、〇六一
			九八、三三五	三〇、〇六一
				二九、二七七

三三三 産業組合

本縣昭和九年度末ニ於ケル産業組合ノ成績ハ左記ノ通りナルモ之ヲ前年度ニ比スレバ組合數二十七、出資總額四萬七百四圓、拂込済出資額九千十二圓、積立金五萬八千九百九十九圓、借入金七十六萬三千八百九十四圓、貯金八萬二千九百九十四圓、販賣高四百五十七萬七千八百六十七圓、購買高五十六萬九千六百四十四圓増加シ不況ノ折ニモ不拘如斯成績ヲ收メ殊ニ販賣及購買高ニ於テ著シキ増加ヲ示シタルハ農業者ガ産業組合ヲ利用スルコトノ有利ナルコトヲ認識シタル結果ニシテ農村經濟ノ統制上寔ニ喜シキ現象ナリ

組 合 數	組 合 員 數		組 合 數	組 合 員 數	組 合 數	組 合 員 數
	昭 和 九 年 度	同 八 年 度				
二十七	九七、五六一	九六、八六八	二十七	二二一	二十七	三三八
出資總額	四、七九一、六一七	四、七五〇、九一三	六八、七四三	六二、〇二三	九九、〇九	九八、〇九
拂込済出資額	三、八〇三、三九三	三、七九三、五八一	四、五三三、〇三一	四、五七五、八八五	四、三八〇、三〇五	四、三八〇、三〇五
積立金	一、三三八、七二八	一、二七〇、六九九	三、六六〇、四五一	三、五九四、二八一	三、五八四、二五一	三、五八四、二五一
借入金	三、二九三、七四七	二、五三一、八三三	一、一九九、八九〇	一、二一七、七九三	一、〇五三、一一〇	一、〇五三、一一〇
貸付金	六、三四三、九四六	六、五六三、六七三	二、〇四七、五五〇	一、六七七、〇八四	一、六七七、〇八四	一、六七七、〇八四
貯蓄金	四、九九六、七三八	四、九一六、四四八	六、三三〇、三七四	六、五三四、七六一	六、六二一、八四〇	六、六二一、八四〇
販賣額	一四、三九七、五〇三	九、八一九、六三六	四、四一八、四四六	四、七二二、六三三	四、七六八、九六六	四、七六八、九六六
購買額	二、三三九、三〇〇	一、七九〇、四五六	八、〇〇〇、九八九	五、六四〇、〇八一	一、〇七三、四八八	九八〇、一四〇
利用料	四八、九七一	三三、四三一	四二、六二二	三五、六六九	三三、七二四	三三、七二四

三四 農業倉庫

本縣ニ於ケル農業倉庫ノ創設ハ大正七年ニシテ漸次農業倉庫ノ趣旨普及シ之ガ増設ヲ見ルニ至リ今ヤ農業倉庫網ノ完了近キニアリ昭和九年未現在ニ於ケル農業倉庫經營主體數百二内産業組合經營ニ係ルモノ百、農會經營ニ係ルモノ二、棟數二百八棟建坪八千八百九十六坪、昭和九年中ノ取扱入庫成績ハ玄米百二十五萬七千五百五十五俵大麥二十四萬九千八百八十八俵小麥七十四萬二千俵ニシテ農業者ノ穀物ノ貯藏販賣金融ニ利便スル所多シ

年	經營主體別		棟數	建坪數	穀物乾藪	
	農會	産業組合			穀	藪
昭和九年	二〇三	二	二〇八	八、八六六	七〇、二六四	四九、二五〇
同八年	八〇	二	一九〇	八、二四八	六三、〇三四	四九、二五〇
同七年	八三	四	二七	七、三三九	五九、八三四	五九、二五〇

收容力

三五 電氣及瓦斯事業

本縣昭和九年末ニ於ケル電氣事業者數ハ七十五、發電力一萬二千七百十四キロワットニシテ之レガ電氣需用ノ狀況ハ電灯需用家數二十一萬七千四百二十四電燈取付箇數五十一萬五千六百九十其ノ燭光數七百三十三萬三千八百四十六燭光ニ達シ人口百ニ付三十三灯ニ當レリ、又電動力需用家數四千七百二十六、大口需用家數二十、電熱其ノ他ノ需用家數一萬六千七百八十四ニシテ其ノ電氣力ハ三萬四千三百十八キロワットナリ

瓦斯事業者數ハ一ニシテ取付口數ハ熱用燈用ヲ加ヘ三千五百四十動力供給ニ馬力一ヶ年ノ供給瓦斯量五十二萬一千七百九立方米ナリ

(一) 電氣事業

事業	昭和九年		昭和八年	
	數	單位	數	單位
一般電氣供給	二〇三	棟	八〇	棟
電氣鐵道	二	棟	二	棟
一般電氣供給及電氣鐵道	二〇五	棟	八二	棟
大口電力供給	二	棟	二	棟
標準事業	一	棟	一	棟
特定供給	二	棟	三	棟
計	二〇七	棟	八五	棟

人口百ニ

電燈	電筒	電燈	電筒	電氣力	電力	電力	電力	電力	電力
數	數	數	數	口	口	口	口	口	口
三三八	四六六	六〇六	四六六	二、八二	二、八二	二、八二	二、八二	二、八二	二、八二

(三) 瓦斯事業

事業	取付口數	動力供給	供給	副産物
者數	熱燈臺	力	給	コイル
數	用	量	量	メール
一	三、二八	三、七〇九	三、七〇九	六〇三

昭和九年

同八年

三六ラチオ

本縣ニ於ケル「ラヂオ」聴取者數ハ大正十四年三月社団法人東京放送局假放送開始當時ハ僅カニ六百二十九世帯ナリシモ昭和十年三月末日現在ニ於テハ一萬五千百九十二世帯ニ達シ逐年増加ノ趨勢ヲ示シツ、アリ

昭和十年	同八年	同七年	同六年	同五年	同四年
二、一六三	二、一六三	二、一六三	八、一三三	七、〇九〇	七、一三二
聴取者數	聴取者數	聴取者數	聴取者數	聴取者數	聴取者數

三七 道路

本縣昭和八年十二月末日現在ノ道路ハ國道二路線百五十二軒八、縣道二百八十五路線二千六百六十六軒八、市道百三十六軒、町村道三萬九千三百八十五軒、計四萬二千三百四十一軒六ノ路線延長ヲ有セリ而シテ近代の交通機關ノ發達ニ儘ミ専ラ改良工事ヲ施行一般道路交通ノ改善ヲ期シツ、アリ

國道	二	一三二八	〇〇三
縣道	二八	二、六六八	〇〇七
市道	三二九	一三六〇	一〇二四
町村道	一三三、七四七	三九、三八八	六〇八
計	一五四、五五三	四三、四一六	六〇九

道路延長 一方軒ニ付

三八 鐵道及軌道

昭和九年末ニ於ケル本縣内鐵道ハ國有鐵道常磐、東北本、水戸、水郡南線、眞岡ノ五線及地方鐵道九線ヲ有シ此ノ路線延長四百九十二軒四ナリ又軌道ハ水濱電車、常南軌道ヲ有シ延長二十五軒八ニ達シ交通ノ便大ニ備レリ

國有鐵道		地方鐵道	
常磐線	一	筑波線	二
東北本線	一〇	常總線	六
水戸線	一	龍ヶ崎線	六
水郡南線	一	計	四
眞岡線	一	計	五
計	五	計	七

停車場數 軒數

四〇 船

本縣昭和十年四月一日現在ニ於ケル船數ハ一萬三千三百七艘ニシテ内登簿船百五十一艘五千五百八十九噸、不登簿船二百九十一艘、四千七噸ヲ算シ日本形五十石未滿ノ小船ハ一萬八百七十五艘ナリ

船數合計	登簿船		不登簿船	
	汽船噸	帆船噸	汽船噸	帆船噸
昭和十年	二九	二四七	三、九三三	二八五
同 九年	二九	一六六	二、二一八	一九七
同 八年	一〇三	一六九	二、四六五	一九四
同 七年	一〇三	一六八	二、二五〇	一九九
同 六年	一三三	一七三	一、八四四	一八八

四一 郵便、電信及電話

本縣ニ於ケル郵便、電信、電話ノ現況ヲ觀ルニ昭和九年度ニ於テ通常郵便ハ引受四千五百萬、配達五千七百萬、小包郵便引受四千二百萬、配達八百七十二萬、電信ハ發信四十八萬、着信五十八萬ニ達シ、又同年度末現在電話加入者數ハ八千七百七十八、年度中加入者發信通話數ハ三千三百萬ニシテ加入者一ニ付通話數四千五百七十七ナリ

通常郵便	小包郵便	電信	電話
引受人口十ニ對スル引受	配人口十ニ對スル引受	發人口十ニ對スル發信	加入者一ニ付通話數
四、三三三、九四〇	八、一九九、七七	四、二七〇、二二七	三三、一八一、四七三
二、八八八	二、〇〇、一三三	八、二九、九七	五〇二
二、九二一、二七四	二、〇七	五八、四、四九	一、二二
二、九二一、二七四	二、〇七	八、二九、九七	三三、一八一、四七三
二、九二一、二七四	二、〇七	五八、四、四九	五〇二
二、九二一、二七四	二、〇七	八、二九、九七	一、二二
二、九二一、二七四	二、〇七	五八、四、四九	三三、一八一、四七三
二、九二一、二七四	二、〇七	八、二九、九七	五〇二
二、九二一、二七四	二、〇七	五八、四、四九	一、二二

四二 社會事業

本縣ニ於ケル社會事業ハ逐年發展擴充ノ途ヲ辿リツ、アリ、大正五年方面委員制度ヲ實施シ縣下樞要ナル市町村ニ委員八十名ヲ設置シテ社會事業ノ充實ヲ圖リタルガ、昭和七年月救護法ノ實施ト共ニ縣下全市町村ニ救護委員設置ノ方針ヲ採リ之ニ方面委員ヲ兼務セシメ社會事業機關ノ充實並ニ救護事業ノ徹底ヲ圖ル事トナリタリ、其ノ他經濟的保護施設トシテノ公益質屋、労働保護施設トシテノ職業紹介所ハ次第ニ増設又ハ内容充實ノ傾向ヲ辿リ又兒童保護ヲ目的トスル私設社會事業施設モ次第ニ發達シ其ノ内容亦充實スルニ至レリ、又之等各種社會事業ノ聯絡統一ヲ圖ル爲ニ茨城縣社會事業協會設置セラレ陣容ヲ整ヘルニ至レリ、而シテ昭和九年末現在ニ於ケル各種社會事業施設ノ概要ハ次ノ如クニシテ昭和十年度ノ縣市町村費中社會事業費ノ總額ハ六十一萬三千二百二十八圓ナリ

(一) 社會事業費

(昭和十年年度豫算)

縣費	市費	町村費	計
行政機關費	六、七二	五、五二	四、四八
窮民救助費	四、〇七二	六、四六九	一、二八八
軍事救護費	四、二三四	一、七五三	四、九八七
醫療救護費	三、三三七	二、五五五	五、〇九二
經濟的保護費	八、二七三	二〇〇	一、七、二九
	八、八四五	一、五九九	

(二) 事業施設

(主ナルモノ)

昭和九年度末現在

社會教化費	七、六六七	六、九〇	三、三五六	六二、六八三
兒童保護費	六、八八一	四六一	二六、六四七	九三、九八九
其他	一〇、七三三	一	一四、二一一	二四、九三六
計	一八、八九三	三、一九〇	四六、〇四六	六三、二二八
職業紹介所	七	救護委員	四七人	
公益質屋	一九	公營住宅	八三戸	
公設市場	一	共済組合	三	
簡易食堂	一	無料宿泊所	二	
兒童保護事業	九	釋放者保護事業	二	
社會教化事業	八	住宅組合	四四組 五二戸	

四四 警察官署及職員

本縣昭和九年未現在ニ於ケル警察官署ハ警察部一、警察署二十六、派出所及駐在所四百ニシテ同職員ノ數ハ警察部長一人、警視四人、警部、警部補八十二人、巡查八百三十九人ナリ而シテ巡查配置ノ狀況ハ一方料〇・二四人ニシテ一人當人口市部ハ六百九十一人郡部ハ千七百八十四人ナリ

警察部	警察署數	派出所數	警察部長	警視	警部	警部補	巡查	其他	計
	駐在所數								
各署	一	!	一	二	二	二	二	二	二
X印ハ兼務者ヲ示ス									
	二六	三〇三	一	二	二	二	二	二	二
			六〇	八〇	二〇、八六				

四五 犯罪

本縣ニ於ケル昭和九年ノ犯罪件數ハ一萬六千二百四十五件檢舉件數ハ一萬六千四百三十三件ニシテ人口千ニ付發生十件ニ當リ其ノ主ナル犯罪ヲ舉ケレバ殺人六十八件、傷害七百十二件、強盜三十三件、竊盜六千六百五十九件、詐欺恐喝二千五百八十二件、横領二千七百三十九件ナリ

昭和九年	殺人	傷害	強盜	竊盜	詐欺恐喝	横領
	六	七二	三	六、六五九	二、七六一	二、七五九
同八年	六	六九	三	六、三七一	二、七〇一	二、〇八八
同七年	七	六六	三〇	六、八六二	二、六二八	二、〇八〇
同六年	四	六七	三	五、九七二	二、四五六	二、三二四
同五年	八	五四	四	五、九六四	二、九〇六	二、三三〇

四六 火災及消防機關
 本縣昭和九年中ニ於ケル火災度數ハ六百三ニシテ前年度ニ比シ十三度増加セリ、燒失戶數住家五百二十棟非住家六百八十棟此ノ損害額四十二萬九千五百九十一圓ナリ昭和九年末ノ消防施設ハ組數三百八十九内公設三百五十六私設三十三ニシテ消防員數ハ九萬二千五百十人、主要器具ハ動力ポンプ二百五臺、腕用ポンプ千九百二十八臺ニシテ右ノ外少年消防五十七、少女消防七、森林消防一アリ

昭和九年	火災度數			罹災家		損害價額
	失火	放火	不審火	住家	非住家	
同五年	三三	三〇	三六	× 五三〇棟	× 六八〇棟	五六一、天
同六年	三三	三〇	三六	× 五三〇棟	× 六八〇棟	五九八、八
同七年	三三	三〇	三六	× 五三〇棟	× 六八〇棟	四〇〇、一三
同八年	三三	三〇	三六	× 五三〇棟	× 六八〇棟	三二二、三三
昭和九年	三三	三〇	三六	× 五三〇棟	× 六八〇棟	四二九、九九

×印ハ半燒又ハ即時消止ノ戶、棟數ヲ示ス

昭和九年	組數	消防組員	所屬主要器具	
			動力ポンプ	腕用ポンプ
同五年	同	三三〇	一七	一、六八
同六年	同	三三〇	一七	一、七〇
同七年	同	三三〇	一八	一、七〇
同八年	同	三三〇	一九	一、七〇
昭和九年	同	三三〇	二〇	一、七〇

昭私公設
 三三六
 三三
 三三
 三三
 三三

四七 變死者

本縣昭和九年中ニ於ケル變死者數ハ八百八十一人ニシテ内男五百九十二人、女二百八十九人而シテ人口一萬ニ對スル之ガ割合チ觀ルニ五人六分ニ當レリ

昭和九年	男	175	女	20	計	195
同八年	男	238	女	27	計	265
同七年	男	206	女	1	計	207
同六年	男	189	女	1	計	190
同五年	男	198	女	1	計	199
昭和九年	男	175	女	20	計	195
同八年	男	238	女	27	計	265
同七年	男	206	女	1	計	207
同六年	男	189	女	1	計	190
同五年	男	198	女	1	計	199

自殺 殺害 途上發病 天災其他

付變死者

四八 衛生機關

本縣ノ昭和九年末ニ於ケル病院數(私立)ハ二十五ニシテ人口六萬二千九百十二人ニ對シ一當リ、醫師ハ七百四十九人ニシテ人口二千百人、齒科醫師ハ二百九十人ニシテ人口五千四百二十三人、藥劑師ハ百八十三人ニシテ人口八千五百九十五人各之ニ對シ一人ノ割合ニ當リ其ノ他產婆八百八十九人ナリ

昭和九年	公立	私立	醫師	齒科醫師	產婆	藥劑師
同八年	1	1	749	290	889	183
同七年	1	1	737	292	845	161
同六年	1	1	748	266	802	160
同五年	1	1	733	266	883	161
同五年	1	1	826	282	702	173

四九 十種傳染病

本縣ニ於ケル昭和九年中ノ十種傳染病患者ハ二千二百三十八人、内死亡者六百五十七人ニ及ビ約二九%ヲ占ム、赤痢最モ多ク患者九百六十人、死亡者四百十五人ニシテ腸空扶斯患者之ニ亞ギ六百六十人、内死亡者百四十人ヲ算ヘ實布埤里亞患者五百四十七人内死亡者九十六人、バラサフス患者百四人、内死亡者十二人等之ニ亞ゲリ、其ノ他ハ著シク低下シ痘瘡ノ如キハ大正十二、三兩年ニ發生ヲ見タルモ其ノ後斯ノ如キ事覽ヲ見ザルニ至レリ

病名	昭和九年	同八年	同七年	同六年	同五年
腸空扶斯(患者)	六六〇	八九八	六六八	四七二	四八六
赤痢(患者)	九六〇	九三三	七六八	八〇八	三三三
實布埤里亞(患者)	五四七	三三三	三三〇	四三三	二四九
バラサフス(患者)	一〇四	二八八	四六	六六	八
猩紅熱(患者)	七三	一	一三	四八	三三
死亡者	六	一	一	四	二

流行性腸脊(患者) 二四
 隨腹炎(死亡者) 三五
 虎列刺、發疹空扶斯、痘瘡、ハストノ事實ナシ、赤痢ノ中ニハ疑似症ヲ含ム、 二四
 二六
 一

五〇 死亡者病類別

本國ニ於ケル昭和八年中ノ死亡者現在人ハ二萬七千五百九十六人内男一萬四千三百七十
二人、女一萬三千二百二十四人、女一人ニ對シ男一人〇分九厘ノ割合ヲ示シ死亡率ハ人
口千ニ付十七人五分ナリ、而シテ死亡原因ハ神經系及感覺器ノ疾患四千七百五十一人、
消化器ノ疾患四千二百八十八人、呼吸器ノ疾患三千八百二十五人、傳染病及寄生虫病三
千四百八十一人等其ノ主ナルモノナリ

傳染病及寄生虫病	一、八七二	一、六二〇	三、四九二	一、三〇二	三、二〇七	二、六〇九
癌、其ノ他ノ腫瘍	六四七	六八八	一、三三五	四〇〇	四七五	四六二
レウマチス性疾患、榮 養障礙其ノ他ノ全身病	一〇〇	一三〇	二三〇	七〇	九八	八五
血液及造血臟器ノ疾患	三六	三三	七一	二五	二六	二六
アルコール中毒及其ノ 他ノ慢性中毒	三	一	六	〇	〇	〇
神經系及感覺器ノ疾患	二、六四五	二、一〇六	四、七六一	一、八〇〇	一、九〇五	一、七三二
血行器ノ疾患	五八七	七三三	一、三二〇	四〇八	四三三	四三〇
呼吸器ノ疾患	二、〇七七	一、七七八	三、八三五	一、四〇三	一、三三二	一、二六六
消化器ノ疾患	二、二〇五	二、〇八三	四、二八八	一、三三四	一、五七五	一、五〇〇
計	一、八七二	一、六二〇	三、四九二	一、三〇二	三、二〇七	二、六〇九

實數

比例(死亡者千ニ付)

泌尿生殖器ノ疾患	一	八五	一、六六	五〇六	六四〇	五九〇
妊娠及産ニヨル疾患	一	二二	二二	一	八四	四〇
皮膚及皮下結締組織ノ 疾患	四	二六	七〇	三一	二〇	二五
骨及運動器ノ疾患	三三	三〇	六一	二二	二二	二二
先天性畸形	六五	五〇	一一	四〇	三〇	四二
乳兒固有ノ疾患	一、四四四	一、二三八	二、六七二	一、〇〇三	九二九	九六八
老衰	八四七	一、三三二	二、一六八	八八九	九九九	七八六
外因死	五六四	二八七	八三一	三九二	二二七	三〇八
不明ノ診斷及不詳ノ原因	四二九	四〇四	八三三	二九二	三〇三	二九八
計	一四、三三二	一三、三三四	二七、五九六	一〇、〇〇〇	一〇、〇〇〇	一〇、〇〇〇

衛生補助費	51,031	66,146	50,091	53,657	45,331
衛生補助費	3,285	6,030	6,030	7,668	7,668
土木費本年度支出額	83,598	641,335	31,299	574,668	756,945
茨城會館建築費本年	295,007	461,335	461,335	1,060,066	1,259,191
度支	204,861	28,430	1,060,066	1,060,066	1,259,191
土木補助費	4,208	6,763	31,465	33,473	33,473
土木補助費本年度支	30,000	82,301	1,400	33,473	33,473
出	9,101	9,101	1,400	16,771	17,771
公	37,019	509,833	3,390	699	1,913
產業費	38,669	42,001	76,654	81,876	81,876
產業費本年度支出額	63,338	75,606	18,128	8,981	44,733
產業特別會計繰入金	186,959	133,124	134,896	133,204	166,886
統計補助費	15,249	15,249	2,523	1,444	1,790
地方改良補助費	1,240	1,279	2,311	3,010	3,830
時局匡救施設費	1,638,898	3,441,265	2,698,553	8,732	6,095
雜支	11,644	8,629	8,629	8,732	8,732
御親閱參加費	63,937	1,583,240	543,070	473,745	258,598
御親閱參加費	7,070	1,583,240	543,070	473,745	258,598

災害復舊費	12,807	46,045	48,549	11,130	20,631
農村其他應急事業費	50,236	3,515	9,500	21,173	20,631
產業補助費本年度支	11,240	1,279	2,311	3,010	3,830
出	1,638,898	3,441,265	2,698,553	8,732	6,095
市町村及水利組合貨	11,240	1,279	2,311	3,010	3,830
付資金會計繰入金	3,768	800	385	1,130	800
關東防空演習費	3,768	800	385	1,130	800
國防協會補助費	800	5,328	1,348	1,348	1,623
縣廳舍建築費	20,000	20,000	3,966	3,966	3,966
縣營運動場設置費	5,000	736	3,766	3,766	4,006
衛生特別會計繰入金	736	3,766	3,766	3,766	3,766
特別大演習及行幸諸	3,766	3,766	3,766	3,766	3,766
費	3,766	3,766	3,766	3,766	3,766
統計費	5,359,752	7,407,355	4,981,558	2,950,862	3,068,874
合計	10,331,153	13,207,128	9,837,962	7,948,242	8,168,844

五二市町村財政

昭和八年度ノ本縣下市町村財政ハ歳入千三百五十一萬五千七百六十九圓ニシテ歳出千二百七十六萬三千四百四十八圓ナリ而シテ歳入ノ主要部分ヲ占ムルハ稅收入ノ五百四十四萬五千五百五十七圓ニシテ約四割ニ當リ歳出ノ最モ大ナルハ教育費ノ五百五十二萬三千九百十八圓ニシテ約四割三ヲ占ム

(一) 歳入 (決算額)

Table of income for 1933-1939. Columns: 昭和八年, 同七年, 同六年, 同五年, 同四年. Rows: 市町村稅, 財產收入, 使用料及手数料, 雜收入, 前年度繰越金, 國庫補助金, 縣費補助金, 寄附金.

(二) 歳出 (決算額)

Table of expenses for 1933-1939. Columns: 昭和八年, 同七年, 同六年, 同五年, 同四年. Rows: 國庫下渡金, 交附金, 市町村債, 其ノ他收入, 計, 神社費, 役所費, 會議費, 土木費, 教育費, 衛生費, 社會事業費, 養老費, 勸業費, 基本財産造成費, 諸稅及負擔.

五四議會

貴族院多額納稅者議員互選權者百九十六人(昭和七年八月)選舉有權者ハ衆議院議員三十萬六千九百二人(昭和七年二月)縣會議員二十七萬四千九百九十一人(昭和十年九月)市町村會議員三十一萬二千八百二十二(昭和九年)ニシテ貴族院多額納稅者議員二人、衆議院議員十一人、縣會議員四十二人、市町村會議員四千七百七十一人ナリ

(一) 貴族院多額納稅者議員互選權者人員及納稅額

人員	納稅額	一人納稅額		
		最多	最少	平均
昭和七年八月	一九六	二〇、三三三	四八五	一、〇六六
大正十四年八月	一九三	二二、九三二	九三	一、九八〇
同十年八月	二五	一〇、七三三	三、〇〇一	四、七五五
同七年六月	二五	四、一九〇	二、〇〇〇	二、八二六
明治四十四年六月	二四	三、八九〇	二、二二五	二、七二四

(二) 衆議院議員選舉

議員數	選舉權ヲ有スル者	選舉權有テスル者ノ中		
		投票セシ者	其ノ他	投票セザリシ者
昭和七年二月	二	三〇六、九〇三	二六七、二七六	二、四四三
同五年二月	二	三〇三、〇八一	二五二、二五七	三、二二一
同三年二月	二	三〇一、二六六	二四四、七四四	二、八三四
大正十三年五月	二	八六、七四五	八一、三三九	一〇〇
同九年五月	〇	八三、四三三	七四、八四九	九七

(三) 縣會議員選舉

議員數	選舉權ヲ有スルモノ	選舉權有テスル者ノ中	
		投票セシ者	投票セザリシ者
昭和十年九月	四三	二七四、一九一	一九三、六二一
同六年九月	四三	二九二、二四三	二四一、四三六
同二年九月	四二	二八一、九〇一	二〇三、〇六三
大正十二年九月	四〇	一四三、〇六四	一一一、六〇六
同八年九月	四二	七三、二四八	五、三〇四

昭和十年ノ選舉權ヲ有スルモノ、中ニハ行方郡、筑波郡ノ有權者ハ含まズ

(四) 市町村會議員選舉

昭和	市町村數	議員定數	選舉權ヲ有スルモノ	議員一人ニ付選舉權ヲ有スルモノ
九年	5	4,711	33,833	6,566
八年	5	4,936	30,024	6,266
七年	5	4,899	30,759	6,299
六年	5	4,879	30,577	6,266
五年	5	4,849	30,431	6,266

五五 縣市町村職員

昭和九年末ニ於ケル本縣職員(參事會員ヲ含ム)ハ二千四百三十八人ニシテ市ノ吏員(參事會員ヲ含ム)ハ百三十九人町村ノ吏員ハ八千四百六十三人ナリ而シテ之ガ俸給年額ハ縣ハ百四十四萬四千四百五十一圓市ハ六萬三千七百五十二圓町村ハ六十九萬三千八百二十圓ナリ

昭和九年	同八年	同七年	同六年
人員 俸給年額	人員 俸給年額	人員 俸給年額	人員 俸給年額
縣職員	縣職員	縣職員	縣職員
2,481,434.77	2,433,147.67	2,087,130.69	1,982,139.66
X 200	X 200	X 200	X 200
※ 9,964	※ 1,860	※ 1	※ 1
市吏員	市吏員	市吏員	市吏員
2,000	2,000	2,000	2,000
X 200	X 200	X 200	X 200
六三,七三三	七三,七六四	四九,八六六	七二,二六六
町村吏員	町村吏員	町村吏員	町村吏員
八,四六三	八,五二二	八,五八八	八,四三三
六九三,八三〇	七〇二,三二九	七〇八,五九二	七三〇,二〇九

△ X印縣ハ縣參事會員、市ハ市參事會員、※印ハ休職者ニシテ又職員中ニハ警察關係ヲ含

社	資本金(出資)	六八三	二九九	三九
銀行	資本金(公稱)	二八、一〇、〇〇〇	二六、三四二、九〇〇	二〇九
貯蓄	銀行貯蓄	七〇、一〇八	七六、一〇一	九二
郵便貯金	金額	四、四九、七八一	四、二七、七〇〇	二〇
	人員	六三三、三三三	四九四、〇〇〇	三九
郵便、電信、電話	金額	四二、三四一、二〇八	一九、四三三、二二二	二七
引受通郵便	金額	四三、三四二、九四〇	四六、八八六、一九四	七
電報發信通數	通數	四七九、四三六	六九三、二二五	六
電話	加入者數	八、一七八	四、三〇七	九
財	政(決算)			

縣	歲入	二一、八四九、四〇〇	六、九〇九、〇三二	二七
	歲出	二〇、三三一、二五三	六、四一一、三二七	二六
市町村	歲入	一三、三二二、六八九	一一、六八一、五六五	二六
	歲出	一三、六三三、四四八	一〇、〇六八、九七七	二八

銀行貯蓄、郵便貯金、市町村財政ハ昭和八年度調査ナリ

附

錄

新治郡 栗原村
 同 都和村
 同 藤澤村
 筑波郡 小野川村
 同 眞瀨村
 眞壁郡 大妻町
 同 眞壁郡

(3) 小學校

水戸市三ノ丸尋常高等小學校
 水戸市常盤尋常高等小學校
 那珂郡湊尋常高等小學校
 久慈郡太田尋常高等小學校
 多賀郡助川尋常高等小學校
 多賀郡日高尋常高等小學校
 鹿島郡鉾田尋常高等小學校
 稻敷郡金江津尋常高等小學校
 新治郡土浦尋常高等小學校
 筑波郡北條尋常高等小學校

眞壁郡 眞壁村
 同 結城郡
 同 猿島郡
 同 北相馬郡
 古里町
 關本町
 水海道町
 長田村
 古河町
 菅生村

北相馬郡山王尋常高等小學校
 (4) 青年學校

東茨城郡小川農商青年學校
 同 妻里農商青年學校
 西茨城郡岩瀨農商青年學校
 同 西山內農商青年學校
 那珂郡大賀農商青年學校
 久慈郡金砂農商青年學校
 多賀郡日立實業青年學校
 同 日立工業青年學校
 同 櫛形農商青年學校
 同 稻敷郡阿波農商青年學校
 筑波郡小田農商青年學校
 同 眞瀨村農商青年學校
 同 結城郡結城農商青年學校
 北相馬郡文農青年學校

(5) 男子青年團

東茨城郡山根青年自強團

西茨城郡東那珂青年團
久慈郡幸久村青年團
多賀郡日立町青年團
鹿島郡諏訪村青年團
行方郡潮來町青年團
眞壁郡河岡村青年團
猿島郡勝鹿村青年團

(6) 女子青年團

東茨城郡小川町青年團
久慈郡世矢村女子青年團
行方郡八代村女子青年團
猿島郡勝鹿村女子青年團
稱敷郡奥野村女子青年團

(7) 全村教育

東茨城郡下大野村
多賀郡日高村
筑波郡上郷村
猿島郡勝鹿村

(8) 少年團

久慈郡太田町少年團
西茨城郡笠岡町少年團

(9) 壯年團

多賀郡日立町壯年團
久慈郡世喜村壯年團
行方郡潮來町壯年團

(10) 農會

國分村農會 多賀郡國分村 農產物ノ增收並共同販賣
大子町農會 久慈郡大子町 實行組合ノ設置指導並共同販賣
古渡村農會 稻敷郡古渡村 動力農具使用組合獎勵協和組合設置獎勵
鹽田村農會 那珂郡鹽田村 農業獎勵
輕野村農會 鹿島郡輕野村 農產品ノ共同販賣農事組合ノ設置獎勵
大同村農會 同 郡大同村 同
守谷町農會 北相馬郡守谷町 動力農具共同使用組合農業倉
延方村農會 行方郡延方村 農業獎勵

北相馬郡六郷村毛有

(14) 優良ナル農事組合

- | 組名 | 所在地 |
|---------------|----------|
| 神立農友會 | 新治郡上天津村 |
| 農事共同經營坂戸組合 | 西茨城郡岩瀬町 |
| 野田共同作業組合 | 新治郡瓦會村 |
| 大子農事組合 | 久慈郡大子町 |
| 芦ノ倉戸中農業共同經營組合 | 久慈郡依上村 |
| 阿戸農業共同作業實行組合 | 眞壁郡伊賀村 |
| 農業共同經營大網組合 | 西茨城郡岩間町 |
| 農業共同經營寄居組合 | 西茨城郡大池田村 |
| 赤法花共同經營組合 | 北相馬郡守谷町 |
| 下馬渡共同作業組合 | 稻敷郡古渡村 |
| 小幡富民協會 | 新治郡小幡村 |
| 孫根西組動力農具使用組合 | 東茨城郡岩船村 |
| 鳥動力使用農事組合 | 久慈郡幸久村 |
| 眞家宿動力電化組合 | 新治郡國部村 |
| 宮前農事電化組合 | 稻敷郡大宮村 |

澤老原元吉

- 筑南畜力利用組合
- 勝田倉農共同作業組合
- 下大賀動力使用組合
- 五丁田農事組合

(15) 産業組合

- | 組合名 | 所在地 |
|----------------|---------|
| 信用組合水戸庶民金庫 (有) | 水戸市泉町 |
| 國分信購買利組合 (保) | 多賀郡國分村 |
| 信用組合石岡金庫 (有) | 新治郡石岡町 |
| 上天津信購買利組合 (保) | 新治郡上天津村 |
| 龍ヶ崎信用組合 (有) | 稻敷郡龍ヶ崎町 |
| 八原信購買利組合 (有) | 稻敷郡八原村 |
| 五霞村信購買利組合 (保) | 猿島郡五霞村 |
| 緒城信用組合 (有) | 緒城郡緒城町 |
| 下館庶民信用組合 (有) | 眞壁郡下館町 |
| 西登田信購買利組合 (保) | 緒城郡西登田村 |
| 岩瀬信購買利組合 (有) | 西茨城郡岩瀬町 |
| 柳川信購買利組合 (保) | 鹿島郡若林村 |

- 筑波郡與島村
- 那珂郡勝田村
- 那珂郡那珂村
- 行方郡行方村

麻生信購 販利組合 (有) 行方郡麻生町
 十余島村信購販利組合 (保) 稻敷郡十余島村
 小田村信購販利組合 (無) 筑波郡小田村
 水府煙草耕作者販賣組合 (保) 久慈郡太田町
 石塚管内煙草耕作者 (保) 東茨城郡石塚町
 購 買 組 合
 柿岡管内煙草耕作者 (有) 新治郡柿岡町
 購 利 組 合
 平磯水産物信購販組合 (保) 那珂郡平磯町
 多買郡飽販利組合 (保) 多買郡豊浦町
 常陽蔬菜販賣組合 (有) 稻敷郡阿見村
 關本梨販購 組合 (有) 眞壁郡關本町
 (有) 有限責任 (保) 保證責任 (無) 無限責任ヲ示ス

(16) 農業倉庫

販、購、利組合小川農業倉庫 東茨城郡小川町
 漢外二町四ヶ村農業倉庫 那珂郡漢町
 販、購、利組合霞ヶ浦農業倉庫 新治郡土浦町
 販、購、利組合石岡農業倉庫 新治郡石岡町

柿岡外五ヶ村農業倉庫 新治郡柿岡町
 北條町外一町六ヶ村農業倉庫 筑波郡北條町
 利、販、購組合下館農業倉庫 眞壁郡下館町
 下妻町外六ヶ村農業倉庫 眞壁郡下妻町
 販、購、利組合結城農業倉庫 結城郡結城町
 宗道村外十ヶ村農業倉庫 結城郡宗道村
 販、購、利組合水海道農業倉庫 結城郡水海道町
 販、購、利組合境農業倉庫 猿島郡境町
 販、購、利組合古河農業倉庫 猿島郡古町

(17) 耕地整理組合

澗沼干拓耕地整理地區 東茨城郡石崎村大字下石崎
 小高村第一耕地整理組合 行方郡小高村大字小高
 佐買村田伏同 新治郡佐買村大字田伏
 上大津村大字田 同 郡上大津村大字田
 高道祖村 同 筑波郡高道祖村
 大賣鹿波ノ江外二ヶ村同 眞壁郡大賣村
 川西村 同 郡川西村
 關本町 同 郡關本町

石下町外六ヶ村同
 結城江川同
 長井戸沼同
 舞瀨水海沼同
 大山沼同
 八俣幸島同
 鱒川同
 五霞村同
 上野村同
 新郷村中田同
 平須沼干拓同

(18) 養蠶實行組合

大塚養蠶實行組合
 湯崎同
 小田同
 小里同
 子生同
 大花羽同

東茨城郡上中妻村
 西茨城郡北川根村
 筑波郡小田村
 久慈郡小里村
 鹿島郡大谷村
 結城郡大花羽村

結城郡石下町
 結城郡江川村
 猿島郡筑町
 猿島郡香取村
 同
 猿島郡八俣村東山田
 鹿島郡高松村
 猿島郡五霞村
 真壁郡上野村
 猿島郡新郷村
 稻敷郡大須賀村

幸島村同
 上郷同
 神立同
 久賀村同

(19) 繭絲市場

繭取引數量

水戸繭絲市場
 岩間同
 石岡同
 土浦同
 上郷同
 結城同
 小川同

水戸市裏五軒町
 西茨城郡岩間町
 新治郡石岡町
 同 郡土浦町
 筑波郡上郷村
 結城郡結城町
 東茨城郡小川町

(20) 主ナル製絲工場

生絲生産數量

飯島製絲所
 二〇、〇〇〇
 猿島郡古河町

合名會社須藤製絲所
結城紡績株式會社
有限責任眞壁東光社
生絲共同施設組合

三、六七

二、八七

二、七六

同
結城郡結城町
眞壁郡樺穗村

(21) 養豚組合

上中妻村養豚組合
堅倉村先後愛農養豚組合
小瀬村養豚養育組合
鮎川養豚改良組合
蕨原養豚組合
大岡村養豚組合
玉造町養豚組合
阿波村養豚組合
奥野村養豚組合
十和村養豚組合
伊讚第一養豚組合
眞壁郡養豚同育組合
小栗養豚組合

東茨城郡上中妻村
同 郡堅倉村
郡珂郡小瀬村
多賀郡鮎川村
鹿島郡輕野村
同 郡大岡村
行方郡玉造町
稻敷郡阿波村
同 郡奥野村
筑波郡十和村
眞壁郡伊讚村
同 郡眞壁町
同 郡小栗村

結城町養豚組合
中川養豚組合

結城郡結城町
猿島郡中川村

(22) 養鶏組合

茨城縣養鶏組合聯合會
東茨城郡養鶏組合聯合會
新治郡養鶏組合聯合會
眞壁郡養鶏組合聯合會
行方郡養鶏組合聯合會
鹿島郡養鶏組合聯合會
西茨城郡養鶏組合聯合會
常北養鶏組合
北部養鶏組合
東部養鶏組合
大磯村養鶏組合
石下町養鶏組合
結城町養鶏組合
水戸市養鶏組合
大宮町養鶏組合

茨城縣農會內
東茨城郡農會內
新治郡農會內
眞壁郡農會內
行方郡農會內
鹿島郡農會內
西茨城郡大井町
久慈郡宮川村
多賀郡坂上村
那珂郡湊町
筑波郡大磯村
結城郡石下町
結城町農會內
水戸市役所內
那珂郡大宮町

(23) 綿羊組合

朝日村綿羊組合
保內第一組合
保內第二組合
保內第三組合
林村綿羊組合

稻敷郡朝日村
久慈郡宮川村
同 郡依上村
同 郡生瀬村
新治郡林村

(24) 養兔組合

茨城中央養兔組合
玉川養兔組合
甘田養兔組合
大穂村農家組合聯合會
小森養兔組合

水戸市橋町
那珂郡玉川村
稻敷郡阿波村
筑波郡大穂村
結城郡瀧川村

(25) 畜産組合

茨城縣畜産組合聯合會
久慈郡畜産組合
多賀郡畜産組合

茨城縣内
久慈郡太子町
多賀郡松原町高萩

26 茶業組合

茨城縣茶業組合聯合會
水戸市茶業組合
東茨城郡茶業組合
西茨城郡茶業組合
那珂郡茶業組合
久慈郡茶業組合
多賀郡茶業組合
行方郡茶業組合
稻敷郡茶業組合
新治郡茶業組合
筑波郡茶業組合

茨城縣農林課内
水戸市南町
水戸市縣農林課内
西茨城郡笠間町
那珂郡額田村
久慈郡佐原村
多賀郡榑形村
行方郡麻生町
稻敷郡朝日村
新治郡藤澤村
筑波郡旭村

常南畜馬畜産組合
結城馬匹畜産組合
常東 産馬畜産組合
東茨城郡乳牛畜産組合
西茨城郡畜牛畜産組合
稻敷郡産牛畜産組合

稻敷郡朝日村大字荒川沖
結城郡結城町結城
鹿島郡徳宿村大字大戸
水戸市持塚町
西茨城郡笠間町笠間
稻敷郡聖時村大字高崎

眞壁郡茶業組合
 結城郡茶業組合
 猿島郡茶業組合
 北相馬郡茶業組合
 古河茶業團
 石塚共同製茶改良組合

眞壁郡新治村
 結城郡安積村
 猿島郡長田村
 北相馬郡菅生村
 猿島郡古河町
 東茨城郡石塚町

(27) 煙草耕作組合

茨城縣煙草組合聯合會
 笠間煙草耕作組合
 岩瀬煙草耕作組合
 石塚煙草耕作組合
 大宮煙草耕作組合
 高都煙草耕作組合
 水府煙草生產同業組合
 大子煙草生產同業組合
 石岡煙草耕作組合
 柿岡煙草耕作組合
 眞壁煙草耕作組合

水戸市北三ノ丸農會內
 西茨城郡笠間町
 同 郡岩瀬町
 東茨城郡石塚町
 那珂郡大宮町
 同 郡隆郷村
 久慈郡太田町仲城
 久慈郡大子町
 新治郡石岡町
 同 郡柿岡町
 眞壁郡長讀村

湊 煙草耕作組合
 鉢田煙草耕作組合
 境煙草耕作組合聯合會
 岩井煙草耕作組合聯合會
 江戸崎煙草耕作組合

(28) 蔬菜組合

那珂郡湊町
 鹿島郡鉢田町
 猿島郡境町
 同 郡岩井町
 稻敷郡農會內

柳河村中河內生產販賣購買組合
 國分村蔬菜出荷組合
 寺具蔬菜栽培組合
 朝日蔬菜出荷組合
 高井村蔬菜栽培組合
 岩瀬園藝組合

牛蒡竝馬鈴薯ノ產地ニシテ共同出荷ヲナス
 一般蔬菜ノ產地ニシテ殊ニ白菜胡瓜茄子ノ共同出荷ヲナス
 南瓜雜賣市場ノ設備アリ
 馬鈴薯ノ共同出荷ヲナス
 薤其ノ他一般蔬菜
 一般蔬菜

那珂郡柳河村
 多賀郡國分村
 筑波郡作樂村
 稻敷郡朝日村
 北相馬郡高井村
 西茨城郡岩瀬町

(29) 促成蔬菜組合

國分村促成出荷組合
 大賀村促成栽培組合

胡瓜ノ理想的共同出荷行ハル
 胡瓜ノ共同出荷ヲナス

多賀郡國分村
 那珂郡大賀村

大原村促成出荷組合 同 西茨城郡大原村
 岩間町促成栽培組合 同 同 岩間町
 國部村促成共同出荷組合 同 新治郡國部村
 大子町促成出荷組合 同 久慈郡大子町
 小川町促成胡瓜出荷組合 同 東茨城郡小川町
 稻敷郡軟化野獨葵出荷組合聯合會 軟化野獨葵年額一萬圓 稻敷郡牛久村地方

(30) 加工組合

甘藷切干販賣組合 年額二十餘萬圓 那珂郡前渡村
 茨城縣干販商同業組合 年額二十萬圓 結城郡結城町

(31) 果實組合

土田梨業組合 任意組合ナルモ優良ナル梨ヲ產出 新治郡新治村土田
 東那珂村果實生產出荷組合 同 シ有望ナリ 西茨城郡東那珂村
 西小坊

小田林梨販賣組合 栽培反別二十町歩ニ達シ最近優良 結城郡結城町
 ナル梨ヲ產出スルニ至レリ 小田林
 茨城梨出荷組合聯合會 果ノ共同出荷ヲナシ年取扱高六萬 新治郡土浦町
 志筑生果組合 國ニ達ス、北米輸出ヲナス 新治郡農會内
 新治郡志筑村

(32) 蕪工品組合

鹿島郡裏蓮同業組合 裏蓮買目五尺蓮ノ產額十萬圓ニ 鹿島郡息栖村役場内
 達ス 行方郡潮來町
 行方郡蓮隊同業組合 以產額十五萬圓ニ達ス

(33) 椎茸組合

小田野椎茸栽培組合 組合員數百二十餘名ニ達シ縣 那珂郡陸郷村小田野
 下附一ノ產地ナリ 那珂郡山方村
 山方村野上椎茸組合 組合員十一名ノ集團栽培指導地中優良
 後原町椎茸栽培組合 組合員二十八名縣指導地トシテ成績良好ナリ 多賀郡松原町

(34) 漆増殖實行組合

晴澤漆増殖實行組合
西根同
寄居同
上同
漆苗ノ栽培
漆液ノ採收

久慈郡富野村大字晴澤
那珂郡小瀨村上小瀨
久慈郡下小川村大字西金
同 郡金砂村大字上宮河内

(35) 商業組合

水戸燃料商業組合
水戸市西原町
豊浦町海産商業組合
多賀郡豊浦町
大津町海産商業組合
多賀郡大津町
久慈海産物商業組合
久慈郡久慈町
水戸ラヂオ小賣商業組合
水戸市仲町
茨城縣度量衡器計量器商業組合
水戸市
常陸花崗小舖石商業組合
西茨城郡東那珂村
下館自動車運輸業商業組合
眞壁郡下館町
波崎海産物商業組合
鹿島郡波崎町
水戸市本五町目商業組合
水戸市本五町目

(36) 工業組合

茨城縣輸出真田工業組合
那珂郡湊町
茨城縣製氷工業組合
水戸市
笠間陶器工業組合
西茨城郡笠間町
下館織底工業組合
眞壁郡下館町
結城織物工業組合
結 郡石下町

(37) 商工會

石下町商工會
關本町商工會
水海道町商工會
石岡町商工會
土浦町商工會
太田町商工會
下妻町商工會
助川町商工會
岩井町商工會
香澄、八代商工會
大宮町商工會
湊町商工會
龍ヶ崎町商工會
眞壁町商工會
古河町商工會
大子町商工會
結城町商工會
守谷町商工會
取手町商工會

(38) 水産會

茨城縣水産會
鹿島郡水産會
行方郡水産會
新治郡水産會
稻敷郡水産會
多賀郡水産會
久慈郡水産會
那珂郡水産會
東茨城郡水産會

茨城縣內
鹿島郡鉾田町
行方郡麻生町
新治郡土浦町
稻敷郡江戸崎町
多賀郡松原町
久慈郡久慈町
那珂郡茨町
東茨城郡礪波町

(39) 重要物産同業組合

結城郡織物同業組合
本場結城織物同業組合
茨城縣干菓商同業組合
茨城縣鹿島郡波崎藤表
藤製品同業組合
眞壁、結城醬油醸造同
業組合

結城郡石下町
結城郡結城町
結城郡結城町
鹿島郡波崎町
眞壁郡下館町

(40) 酒造組合

茨城縣酒造組合聯合會
水戸酒造組合
久慈郡酒造組合
多賀郡酒造組合
鹿島行方兩郡酒造組合
新筑酒造組合
眞結酒造組合
浪島郡酒造組合
稻北兩郡酒造組合

水戸商工會事務所
水戸商工會事務所
久慈郡太田町
多賀郡櫛形村
行方郡麻生町稅務署內
新治郡土浦町稅務署內
眞壁郡下館町
浪島郡古河町
稻敷郡龍ヶ崎町

(41) 醬油醸造組合

茨城縣醬油醸造組合聯合會
水戸醬油醸造組合
那珂久慈醬油醸造組合
眞結醬油醸造同業組合
新筑醬油醸造組合
相、稻醬油醸造組合
鹿、行醬油醸造組合
多賀醬油醸造組合

稻敷郡鳩崎村
水戸市水三町目
久慈郡太田町
眞壁郡下館町
新治郡土浦町
稻敷郡鳩崎村
行方郡津知村
多賀郡櫛形村

猿島香油醸造組合

猿島郡幸島村

(42) 任意組合

茨城縣海水浴場協會
茨城縣土師協會
茨城縣銀行組合
茨城縣製麵業組合
茨城縣食品市場協會
茨城縣出品協會

茨城縣廳內
同
同
那珂郡湊町
茨城縣廳內
同

(二) 蔬菜其ノ他ノ主産物

(一) 蔬菜

(1) 南瓜

主産地

主ナル栽培品種

鹿島郡 矢田郡村
同 郡 若松村
猿島郡 新郷村
猿島郡 勝鹿村
多賀郡 國分村
水戸市 石川町
筑波郡 作岡村
久慈郡 坂本村

干潟南瓜ノ産地
同
早生菊座 トラフ南瓜
同
同 菊座 南瓜ノ産地ニシテ東北地方ニ移出ス
同
縮緬、菊座
縮緬、菊座

(2) 西瓜

鹿島郡 野村

鹿島西瓜、大和西瓜、鹿島西瓜ハ一名甘露西瓜ト稱シ甘味濃厚ナルヲ以テ知ラル

(8)

甘藷

那珂郡 前渡村

飯塚 甘藷切干ノ加工盛ナリ

鹿島郡 夏海村

大正 薄赤

結城郡 名崎村

紅赤

浪島郡 新郷村

大 白

新治郡 東郷村

川越 薄赤

稻敷郡 朝日村

同

(9)

馬鈴薯

那珂郡 柳河村

男爵

稻敷郡 朝日村

スノーフレーク

(10)

里芋

東茨城郡 飯富村

里芋

浪島郡 新郷村

九面芋 其他

(11)

ウド

那珂郡 神崎村

赤芽土當歸、組合ニテ共同出荷チナス

(12)

白菜

東茨城郡 上大野村

茨城白菜栽培トシテ全國ニ知ラレ有名ナリ

同 下大野村

同 柳河村

同 新郷村

同 香取村

同 槻井村

(13)

蓮根

同 舟島村

同 金江津村

同 逆井山村

(14)

甘藍

行方郡 津波村

中野 早生 其他

多賀郡 日立町 同
同郡 國分村 同
久慈郡 坂本村 同

(15) 促成胡瓜

新治郡 國部村 落合節成 概數一千二連ス
西茨城郡 岩間町 同 二千五百二連ス
同郡 南川根村 同 一千五百二連ス
多賀郡 國分村 同 三千二連ス
那珂郡 大賀村 同 一千二連ス
筑波郡 小田村 同 二千二連ス
東茨城郡 川根村 同
久慈郡 大子町 同 五百
東茨城郡 小川町 同 五百

(16) 促成茄子

東茨城郡 竹原村 早生眞黒
西茨城郡 岩間町 同

(17) 野蜀葵
稻敷郡 牛久村 在來種
同郡 岡田村 同
同郡 壺崎村 同
東茨城郡 酒門村 同
同郡 石崎村 同
筑波郡 島名村 同

(18) 茨城白菜種子

東茨城郡 大場村 茨城白菜種子

(19) 薑種

行方郡 大生原村 金時
新治郡 上天津村 同

(20) 一寸蠶豆

東茨城郡 下大野村

同 那 同 東 西 同 同 久
 那 那 那 茨 茨 那 那 慈
 那 那 那 城 城 那 那 那
 八 鹽 岩 西 北 譽 染 金
 里 田 船 海 那 田 和 砂
 村 村 村 村 村 村 村 村
 途 同 同 同 同 米 同 水
 磨 同 同 同 同 國 種 府

(1) 煙草

(四) 特用作物

猿 結 那 北 西 同
 島 城 那 相 茨 那
 那 那 那 馬 城 那
 同 結 神 高 南 阿
 那 城 崎 井 川 見
 村 町 村 村 根 村
 同 同 同 同 同 同

同 稻 結 真 結 猿 同 那 同 同 多
 那 數 城 壁 城 島 那 那 那 那 賀
 那 那 那 那 那 那 那 那 那 那
 朝 同 江 關 上 桑 八 菅 石 助 日 樹
 日 田 川 本 山 苗 俣 谷 神 川 形 高 苗
 村 村 村 町 川 村 村 村 村 村
 同 同 同 同 桑 杉 同 杉 杉 同 松
 苗 苗 多 胡 早 生 改 良 鼠 返 ノ 産 地 タ リ
 赤 枯 病 豫 防 テ ナ シ 優 良 ナ ル 苗 ノ 産 地 ト シ テ 知 ラ ル

(二) 樹苗

(三) 桑苗

行方郡 延方村地方 肥料
同郡 潮來町地方 同
稻敷郡 伊崎村地方 同
久慈郡 佐都村地方 同

(3) 簀 同
稻敷郡 柴崎村地方 タゴミノ

(4) 繩 同
眞壁郡 柴尾村地方 繩

同郡 新治村地方 同
筑波郡 筑波町地方 同

(5) 繭 苞 同
結城郡 西豐田村地方 ビル繭苞 東京市ニ出荷ス

(6) 甘藷切干 同
那珂郡 前渡村、湊町地方 東北地方ニ出荷ス

(7) 山 葵 栽培物
久慈郡 黒澤村地方

(8) 乾 柿 蜂屋白柿
久慈郡 大子町地方

(9) 椎 茸 栃木縣東京市へ移出ス
那珂郡 鹿沼村地方

久慈郡 上小川村地方
同郡 賀美村地方

(10) 漆 液
久慈郡 袋田村地方
同郡 下小川村地方

(11) 製 茶 煎茶
猿島郡 長田村地方

久慈郡	小里村地方	白炭、黒炭
同郡	黒澤村地方	同
那珂郡	檜澤村地方	同
西茨城郡	七會村地方	同
多賀郡	華川村地方	黒炭
同郡	磯原町地方	同
東茨城郡	細田町地方	同
鹿島郡	鉾田町地方	同
久慈郡	大子町地方	同

(12) 木炭

〔北東京地方ニ出荷ス〕
〔關下隨一ノ名茶産地ニシテ東北地方ニ出荷ス〕

西茨城郡 笠岡町地方 同

(七) 工 藝 品

(1) 筵
東茨城郡 小川町 座敷筵
久慈郡 幸久村 同

(2) 楊子
猿島郡 古河町 妻楊子

(3) 籐表
鹿島郡 波崎町附近 履物表 全國隨一ノ産地ナリ

(4) 和紙
久慈郡 北部地方 西ノ内
那珂郡 北部地方 同

(5) 凍蒟蒻
久慈郡 高倉村、天下野村地方 全國ノ特産地ナリ

(6) 干瓢

結城郡 結城町地方
同郡 江川村地方
猿島郡 幸島村地方
真壁郡 古里村地方

(7) 漆器

東茨城郡 坪村 春慶塗盆、膳

(8) 結城紬

結城郡 結城町地方 紬 絨 物

(9) 石下紬

結城郡 石下町地方 豐田紬、筑波紬

(10) 足袋底

真壁郡 下館町附近

(11) 陶器

西茨城郡 笠間地方 簗、鉢類
真壁郡 紫尾村地方 同

(12) 大理石

久慈郡 太田町附近

三 郡町村大字名

現住人口ハ昭和九年十月一日現在
大字名ノ欄 ○印ハ町村役場所在
地ヲ示ス

町村人口 大字名

東茨城郡

- 上大野村 三、〇〇〇 ○東大野 坪大野 中大野 細谷 濱田 吉沼 澁井 西大野
- 下大野村 三、〇〇六 ○小泉 下大野 川又 平戸 鹽ヶ崎
- 稻荷村 三、三三八 ○大串 栗崎 東前 島田 六反田
- 大場村 二、二六〇 ○大場 森戸 下入野 秋成新田
- 酒門村 三、二〇六 ○酒門 若宮 石川 谷田
- 石崎村 四、〇二四 ○中石崎 上石崎 下石崎
- 吉田村 三、〇四二 ○吉田 吉澤 米澤 東野
- 藤岡村 三、六九八 ○千波 見川 見和 小吹 豊原 平須
- 河和田村 三、五二五 ○河和田 荳場 赤塚 中丸
- 上中妻村 二、二二八 ○大塚 加倉井 金谷 飯島
- 長岡村 四、三三三 ○長岡 前田 谷田部 大戸 馬 渡 近藤 常井 小島

- 上野合村 四、三三七 ○秋葉 神谷 南嶋田 下座 生井澤 上雨谷 下雨谷 小幡 島羽田
- 白河村 三、八二五 ○上合 下吉影 飯前 上吉影 世楽 佐才
- 橋村 三、三三九 ○奥澤 幡谷 山野 外ノ内 倉敷 川戸
- 小川町 三、〇三三 ○小川 宮田 小坊 下馬場 中延 野田
- 竹原村 四、九〇〇 ○竹原 竹原下郷 竹原中郷 中野谷 花ノ井 中臺 小曾納
- 堅倉村 六、八二三 ○堅倉 江戸 張星 三箇 羽刈 部室 鶴田 柴高 小岩戸
- 川根村 四、八六〇 ○西郷地 橋場美 先後 手提 寺崎 高田 大笹 納場
- 鯉淵村 三、八〇〇 ○鯉淵 五平 下野 高田
- 下中妻村 二、八〇二 ○杉崎 中原 三湯 小林 内原
- 中妻村 二、三三六 ○大足 有賀 牛伏 黒磯 筑地 赤尾關 田島 三ノ輪
- 渡里村 四、三六六 ○堀田野 渡里
- 飯富村 三、〇一一 ○飯富 岩根 藤井
- 山根村 二、四六五 ○山根 開江 成澤 谷津 木葉下