

(備考)

- 一 名古屋草津ノ兩驛ニ於テ東海道線列車到着ノ際精細檢札ヲ爲シ本手續第一項乗換旅客ノ有無ニ注意スヘシ又該項連絡切手發賣驛出札所ニハ豫メ乗換驛ヲ公告シ置クモノトス
- 二 名古屋草津ノ兩驛ニ於テハ本手續第二項參宮線ヘ向ケ發賣ニ係ル切手ニ對シ改札方ハ勿論其他充分ノ手配ヲ爲シ旅客ヲシテ東海道線列車ニ乘達セシメサル様注意スヘシ  
但東海道線ヘ向ケ發賣ニ係ル切手ニ對シテモ本文同様注意シ旅客ヲシテ社線列車ニ乘達ヲ爲サ、ラシムヘシ
- 三 名古屋驛若クハ草津驛ニ於テ本手續第三項前段區域違ニ乗車セシ旅客ヲ發見シタル時ハ即チ其儘反對ノ乗換驛ヲ經テ目的地ニ到達セシメ而シテ現乗車線路相當賃金ト所持切手面賃金トヲ比較シ其差額ヲ追徴ス可キハ素ヨリ假令途中驛ニテ檢札ノ際已ニ發見ヲ爲シタルモ該驛ニ於テハ別段追徴ヲ爲サス名古屋驛若クハ草津驛ニテ乗換ノ際前同様其不足賃金ヲ追徴スルモノトス  
但本文途中驛ニ於テ檢札ノ際已ニ發見ヲ爲シタルトキハ其旨名古屋驛若クハ草津驛ヘ電報通知シ置クヘシ
- 四 參宮鐵道會社線旅客賃及營業哩程ハ別表之通り又諸荷物運賃ハ從來施行ノ通りトス

○關西鐵道線彌富桑名間線路開通ニ付鐵道局ト關西鐵道

株式會社トノ間ニ於ケル連帶運輸取扱手續 明治廿八年十一月廿二日

西鐵道會社ヘ達濟同  
月廿七日ヨリ施行

- 一 鐵道局線新橋熱田間ノ内新橋、橫濱、靜岡、濱松、豊橋、岡崎及熱田驛ト關西鐵道線桑名、四日市、龜山、津及石部驛ト名古屋驛ヲ經テ並ニ鐵道局線神戸馬場間從來連絡驛ト關西鐵道線從來連絡驛ノ外新タニ蟹江驛ト草津驛ヲ經テ相互連絡乗車切手發賣且手荷物輸送ヲ爲スモノトス  
但鐵道局及關西鐵道株式會社ニ於テハ旅客ヲシテ乗換ヲ誤タサラシムル爲メ本文局線熱田以東ノ驛ト關西鐵道線ノ驛ト連絡切手面ニハ大文字ニテ見易キ様(名古屋驛ニテ乗換)ト又局線馬場以西ノ驛ト關西鐵道線ノ驛ト連絡切手面ニハ前同様(草津驛ニテ乗換)ト印刷スヘシ
- 二 鐵道局線草津驛ト關西鐵道線各驛即チ從來連絡驛ノ外新タニ彌富蟹江兩驛トノ間及鐵道局線名古屋驛ト關西鐵道線各驛即チ從來連絡蟹江彌富兩驛ノ外新タニ桑名石部間各驛トノ間並ニ名古屋驛ト草津驛トノ間(關西線乘用)ニ相互乗車切手發賣且手荷物輸送ヲ爲スモノトス  
但本文名古屋及草津驛ニ於テ發賣ニ係ル乗車切手ハ從來之通り會社ヨリ供給スルモノトス又本文名古屋驛ト草津驛トノ間ニ關西鐵道線乘用ノ爲メ相互發賣スル切手ハ左ノ雛形ノモノヲ使用スルモノトス



上等	濃 白	濃 青	下等	濃 赤
	黃	黃		黃

此切手ニ記載ノ文字ハ表面上部ニ(關西線)ノ三字ヲ置クノ外表裏共通常切手之通リ

鐵道局線清洲野洲間各驛ト關西鐵道線各驛トノ間ニハ從來連絡驛即チ彦根八幡兩驛ト三雲深川及津驛トノ外新タニ岐阜大垣兩驛ト桑名、四日市、龜山及津驛ト相互連絡乘車切手發賣且手荷物輸送ヲ爲スモノトス

但鐵道局及關西鐵道株式會社ニ於テハ旅客ヲシテ乘換ヲ誤タサラシムル爲メ本文從來連絡驛間發賣ニ係ル切手面ニハ大文字ニテ見易キ様(草津驛ニテ乘換)ト又本文新タニ開始スル連絡驛間發賣ニ係ル切手面ニハ前同様(名古屋驛ニテ乘換)ト印刷スヘシ

四 第一項及第二項ノ連絡乘車切手ハ各等級共通常切手ヲ備ヘ置クモノトス

五 第一項及第二項連絡切手所持ノ旅客名古屋驛ニテ乘換ユヘキヲ草津驛ノ方ヘ又草津驛ニテ乘換ユヘキヲ名古屋驛ノ方ヘ區域遠ニ乘車シタルトキハ其儘反對ノ乘換驛ヲ經テ目的地ニ到達セシメ而シテ現乘車線路相當賃金ト所持切手面賃金トヲ比較シ其差額ヲ追徴スヘシ又右區域遠ニ乘車シタル旅客ニシテ正當乘車區域ヘ立戻リ目的地ニ到達セントスルトキハ所持ノ切手ハ其儘本人ニ渡シ置キ別ニ該區域連乘車ニ對スル相當賃金ヲ取立テ且正當乘車區域迄再ヒ乘車ニ對スル切手ヲ買求メシム

但本文區域連乘車ヲ爲シタル旅客所持ノ切手ニシテ若シ無効ニ屬シタルモノト認ムルトキハ之ヲ取揚クヘシ

六 第三項名古屋草津間關西鐵道線乘用ノ切手ヲ以テ局線列車ヘ若クハ名古屋草津間局線乘用ノ切手ヲ以テ關西鐵道線列車ヘ乘遠ヘ下車シタル旅客アルトキハ著驛ニ於テ現乘車線路相當賃金ト所持切手面賃金トヲ比較シ賃金ニ不足ヲ生スルトキハ別ニ其不足分ヲ取立テ若シ過剩ヲ生スルモ拂戻サ、ルモノトス

但本項及第五項乘遠ヲ爲シタル旅客ニシテ尙ホ途中驛ニ於テ下車スルトキハ假令指定ノ下車驛ト雖モ右切手ヲ以テ再ヒ乘繼クヲ得ス而シテ本文ノ例ニ據リ現乘車區間相當賃金ト所持切手面賃金トヲ比較シ賃金ニ不足ヲ生スルトキハ別ニ其不足分ヲ取立テ若シ過剩ヲ生スルモ拂戻サ、ルモノトス

七 名古屋若クハ草津驛ニ於テ前項本文乘遠ヘ到着シタル切手ニ對シテハ局社兩運輸課ヘ集札報告ヲ爲シ該報告面ニハ各一様ニ驛名、番號並ニ員數等登載記事欄ニハ乘用シタル線路ヲ明記スヘシ而シテ現切手ハ乘用シタル線路所管ノ運輸課ニ送附スルモノトス

八 鐵道局線神戸馬場間各驛ト關西鐵道各驛即チ從來連絡驛ノ外新タニ彌富蟹江兩驛ト草津驛ヲ經テ鐵道局線新橋熱田間各驛ト關西鐵道各驛ト名古屋驛ヲ經テ及名古屋驛ト草津驛ト關西鐵道線ニ依リ並ニ鐵道局線清洲野洲間各驛ト關西鐵道各驛即チ從來連絡驛ノ外新タニ彌富蟹江兩驛ト相互連帶大小荷物輸送ヲ爲スモノトス



但本文鐵道局線清洲野洲間各驛ト關西鐵道線各驛ト連帶スル大小荷物ハ名古屋若クハ草津驛ヲ經運賃低廉ナル線路ニ依リ相互輸送ヲ爲スモノトス尤モ貨主ノ都合ニ應シ運賃ノ高キ線路ニ依リ輸送シタルトキハ送狀記事欄内ニ特ニ(名古屋若クハ草津驛廻リ)ト明記シ又本文名古屋草津間ニ送著スルモノニ對シテハ前同様送狀記事欄内ニ特ニ(關西線廻リ)ト明記スヘシ

九 前各項連帶運輸ニ關シ各驛ヨリ運輸課ニ差出ス可キ收入諸報告ハ計算上錯雜ニ涉ラサル様明晰ニ區別記載セシムルモノトス

十 鐵道局線名古屋草津間各驛ト關西鐵道各驛トノ間ニ發著スル相互所屬貨車ハ最初名古屋若クハ草津「ジョンクジョン」ヨリ社線又ハ局線ニ入りタルモノヲ便宜草津若クハ名古屋「ジョンクジョン」ヨリ局線又ハ社線へ返送スルトモ差支ナシ

但本文ノ貨車返送上其所屬線内へ達スル荷物ヲ積載シ又ハ空車ナルキハ別ニ復路ニ對スル使用料ヲ仕拂ハサルモ其所屬線内ニ達セサル荷物ヲ積載シタルキハ其運搬哩數ニ應シテ使用料ヲ仕拂フ事及該車輛ヲ最初通過「ジョンクジョン」ヨリ最初到着驛迄距離往復ニ對スル日限内ニ其所屬線内へ返送セサルキハ遲滯料ヲ仕拂フ事且局線新橋熱田間各驛ト關西鐵道線各驛トノ間並ニ局線神戸馬場間各驛ト關西鐵道線各驛トノ間ニ發著スルモノニ對スル使用料及遲滯料計算方ハ凡テ既定ノ規約ニ據ルモノトス

十一 前各項ニ記載セサル連帶運輸取扱方其他ノ規約若クハ規程ハ從來相互ノ間ニ施行ノモノニ據ル

以上

(備考)

一 名古屋草津ノ兩驛ニ於テハ東海道線列車到着ノ際精細檢札ヲ爲シ本手續第一項及第三項乗換旅客ノ有無ニ注意スヘシ又該項連絡切手發賣驛出札所ニハ豫メ乗換驛ヲ公告シ置クモノトス

二 名古屋草津ノ兩驛ニ於テハ本手續第二項關西線へ向ケ發賣ニ係ル切手ニ對シ改札方ハ勿論其他充分ノ手配ヲ爲シ旅客ヲシテ東海道列車ニ乗違ヲ爲サ、ラシムル様注意スヘシ

但東海道線へ向ケ發賣ニ係ル切手ニ對シテモ本文同様注意シ旅客ヲシテ社線列車ニ乗違ヲ爲サ、ラシムヘシ

三 名古屋驛若クハ草津驛ニ於テハ本手續第五項前段區域違ニ乗車セシ旅客ヲ發見シタル時ハ即チ其儘反對ノ乗換驛ヲ經テ目的地ニ到達セシメ而シテ現乗車線路相當賃金ト所持切手面賃金トヲ比較シテ其差額ヲ追徴ス可キハ素ヨリ假令途中驛ニ於テ檢札ノ際已ニ發見ヲ爲シタルモ該驛ニ於テハ別段追徴ヲ爲サス名古屋驛若クハ草津驛ニテ乗換ノ際前同様其不足賃金ヲ追徴スルモノトス

但本文途中驛ニ於テ檢札ノ際已ニ發見ヲ爲シタルキハ其旨名古屋驛若シクハ草津驛へ電報通知シ置クヘシ

四 關西鐵道會社線旅客賃及營業哩程ハ別表之通り又諸荷物運賃ハ從來施行ノ通りトス



○驛長處務心得第一條第五項ニ據リ試雇中ノ者ニ無賃乗車

證書交附ノ件 明治廿九年二月二十日 鐵運丁第一九六號

驛長處務心得第一條第五項ニ據リ試雇中ノ者ニ無賃乗車證書交附ノ義ニ附別紙ノ通各驛へ及通達  
置候條各驛長ヨリ右伺出ノ節ハ其事實公務上必要ノモノト認ムル者ニ限リ交附方御取計可有之此  
段申進候也

(別紙)

鐵運乙第二二六號

各 驛

驛長處務心得第一條第五項ニ據リ試ニ備使スル者ニ對シ該試雇中無賃乗車證書交附ノ必要アル場  
合ハ驛長ニテ其都度事由ヲ具シ所管運輸事務所長ノ指揮ヲ受ヘキ義ト心得ヘシ

第十一類 計算

○運輸收入用帳表類式 明治廿四年九月十八日 鐵二調甲第三七七號

東京神戶間及中仙道各驛

運輸收入用帳表類別冊之通リ相改メ來ル十一月一日ヨリ實施候條此旨通達候也

但使用上疑義アル廉ハ調査係ノ説明ヲ乞フヘシ

(別冊ハ略ス)

本年九月鐵二調甲第三七七號ヲ以テ通達置候運輸收入用帳表類ニ甲第九號及乙第十四號丙第一

明治廿四年十二月

廿三日鐵二調甲第五號  
廿四日鐵二調甲第五號  
廿五日鐵二調甲第五號  
廿六日鐵二調甲第五號  
廿七日鐵二調甲第五號  
廿八日鐵二調甲第五號  
廿九日鐵二調甲第五號  
三十日鐵二調甲第五號  
三十一日鐵二調甲第五號

號簿ノ三枚ヲ追加シ候條該簿冊ニ別紙貼附可致此旨相達候也

運輸收入用諸帳簿諸表類雜形之内ハ第四號表雨覆番號ノ次位ニ繩番號ノ一欄ヲ増設候條此段及通  
達候也

但該表ハ新規印刷ノ分ヨリ更正ノ都合ニ候條當分ノ内貨物發送ノ際繩使用ノ節ハ其繩番號ヲ同  
表二號ノ次位ニ記入代用スヘシ

○貨車發著旬報表取扱並貨車使用料及遲滯料計算規程

施行 明治廿五年九月五日 鐵二調甲第四三三號

別紙之通貨車發著旬報表取扱並貨車使用料及遲滯料計算規程相定メ各私設鐵道會社共一様來ル十  
月一日ヨリ實施致候ニ付右所轄各驛へ左記ノ通リ御達且表類交附方御取計相成度此段申進候也

一 甲號表ハ各「ジョンクシヨシ」ニ於テ通過ニ係ル應車並社車ノ發著ヲ各別葉ニ記載シ乙號表  
ハ各驛ニ於テ他線所屬車ノ三ノ發著ヲ記載スルモノトス

一 甲號乙號表共各車ノ發著ハ必ス同一ノ野内ニ記載スルモノトシ若シ其發著同旬間ニ非サル  
場合ニハ記事欄内ニ(次旬廻シ)トシテ次旬ノ表へ繰越スヘシ但日數ノ欄ハ調査ノ際記入ス  
ヘキモノニシテ各驛ニ於テハ記入スルヲ要セス

一 各驛長ハ「ナンバーメン」ノ手帳ニ依リ旬間毎ニ此表ヲ調製シ次旬ノ三日間以内ニ調査係へ



差出スヘキモノトス

但貨車ノ運轉交渉甲乙二線ノミナル場合ニハ二通宛若シ甲乙丙三線ナル場合ニハ三通宛  
調製差出スヘシ

貨車發著旬報取扱並貨車使用料及遲滯料計算規程

第一項 貨車發著旬報ハ貨車使用料計算ノ用ニ供スルモノニシテ甲號表ハ各(ジョンクシヨン)ニ  
於テ通過ニ係ル應車並社車ノ發著ヲ各別葉ニ記載シ乙號表ハ各驛ニ於テ他線所屬車ノミノ發著  
ヲ記載スルモノトス

第二項 甲號乙號表共各車ノ發著ハ必ス同一ノ界内ニ記載スルモノトシ若シ其發著同旬間ニ非サ  
ル場合ニハ記事欄内ニ(次旬廻)トシテ次旬ノ表ヘ繰越スヘシ但日數ノ欄ハ調査ノ際記入スルヲ  
要ス

第三項 各驛長ハ「ノンバーメン」ノ手帳ニ依リ旬間毎ニ此表ヲ調製シ次旬ノ三日間以内ニ主管ノ  
調査係ニ差出スヘキモノトス

但貨車ノ運轉交渉甲乙二線而已ナル場合ニハ二通宛若シ甲乙丙三線ナル場合ニハ三通宛調製  
差出サシム而シテ主管ノ調査係ニ於テハ一通ヲ留メ他ノ一通若クハ二通ハ他線ノ調査係ヘ交  
付スルモノトス

第四項 各調査係ニ於テハ甲號及乙號表ヲ照合シ甲號表日數ノ欄ニ各車ノ滯留日數ヲ記入シタル  
上使用料及遲滯料ヲ計算シ相互ニ毎月報告スルモノトス

第五項 「ジョンクシヨン」ヨリ到著驛迄貨車往復運轉ハ左記ノ日數以内ニ限ルモノトシ若シ此日

數ヲ超過スル時ハ從來規定ノ遲滯料ヲ受拂フモノトス

一 五十哩迄ノ距離往復

三日間

一 五十哩以上百哩迄同上

四日間

一 百哩以上二百哩迄同上

六日間

一 二百哩以上三百哩迄同上

八日間

一 三百哩以上四百哩迄同上

十日間

一 四百哩以上五百哩迄同上

十二日間

但積雪暴風雨洪水等線路上ノ障礙又ハ貨車破損等ニ依リ遲滯シタル場合ハ此限りニ非ラ  
ス

第六項 到著驛ニ於テ他線所屬車ヲ直チニ各所屬線内ヘ向ケ返送セス更ニ反對ノ方向ヘ積載運轉  
スルトキハ該驛ヨリ第二ノ到著驛迄ノ哩程ニ對シ使用料ヲ仕拂フハ勿論又其運轉ニ費シタル日  
子ニ對シ遲滯料ヲ仕拂フヘキモノトス

但從來ノ規程中前第五第六兩項ニ牴觸スル分ハ之ヲ改正シタルモノトス

第七項 使用料及遲滯料ハ甲線所屬貨車單ニ乙線ニ入りタル場合ニハ固ヨリ乙線ノ全擔ナルモ若  
シ乙線ヲ通過シテ尙ホ丙線ニ入りタル場合ニハ使用料ハ乙丙兩線ニ於テ各哩程ニ應シテ分擔ス  
ルモノトス

以上

客年十月以降施行致居候貨車發著旬報取扱並貨車使用料及遲滯料計算規程ノ附則トシテ左ノ三項



追加之義這回各私設鐵道會社ト協議ノ上取極メ候條此段及通知候也

第一項 應社相互ノ用品積ノ爲メ各自所屬ノ貨車ヲ本線甲驛ヨリ他線乙驛ヘ向ケ空車ニテ送り復路積載シタル場合及一旦乙線ヘ向ケ空車ニテ送りタルモノヲ其儘遠距離ナル丙驛ヘ送り復路積載シタル場合其他線ニ於テハ其使用料ヲ仕拂ハサルモノトス

第二項 前項往貨車ノ空車ヲ他線ニ於テ利用シ通常貨物ヲ積載シタルトキ及本線ヨリ通常貨物ヲ積ミ來リ復路該線用品ヲ積載シタルトキハ他線ニ於テハ其使用料ヲ仕拂フヘキモノトス

第三項 前第一項ノ場合ハ勿論又第二項ノ場合ト雖モ全ク其所屬線用品積載ノ爲メニ時日ヲ費シ規程ノ日限ヲ超過スルモ他線ニ於テハ其遲滯料ヲ仕拂ハサルモノトス  
但從來ノ規約中右各項ニ牴觸スル分ハ之ヲ改正シタルモノトス

○各驛收入金送附用金函配置驛名

明治廿六年十月  
鐵二調乙第三三八號

各驛收入金送附金運用方及配置ノ場所等承知致度旨本年八月甲第一二六五號ヲ以テ御照會之趣了承右ハ別紙之通ニ有之候間此段及御回答候也

各驛收入金送附用金函配置

- 一イ號 品川橫濱間用
- 一口號 程ヶ谷橫須賀間用
- 一ハ號 藤澤國府津間用

- 一二號 松田江尻間用
- 一ホ號 燒津中泉間用
- 一ヘ號 飯塚橫川間用
- 一ト號 輕井澤篠ノ井間用
- 一チ號 豐野直江津間用
- 一豫備 自一號至二號二個 品川國府津間用及橫須賀線用
- 一同 自三號至四號二個 松田中泉間用
- 一同 自五號至七號二個 飯塚直江津間用

右金函附屬鍵ノ儀ハ各一個ニシテ收入官吏ニ夫々引渡有之候

- 一リ號 濱松名古屋間用
- 一ヌ號 大垣名古屋間用
- 一ル號 米原稻荷間用
- 一ヲ號 京都神戸間用
- 一ワ號 長濱敦賀間用
- 一豫備 自八號至九號二個 濱松大垣間用
- 一同 自十號至十一號二個 米原神戸間用
- 一同 十二號一個 長濱敦賀間用

右金函附屬鍵ノ儀ハ各二個宛有之正副共收入官吏ニ夫々引渡有之候



○運輸收入ニ關スル帳表類保存年限規定

明治廿七年八月二日  
鐵運調第一七六號

運輸課 一般

運輸收入ニ關スル本課調査掛及各驛ニ於テ使用ノ帳表類保存年限ノ儀別紙ノ通り大臣へ伺濟ニ候  
條此段通達候也

(別紙)

運輸收入ニ關スル帳表類保存年限

旅客ノ部

一 甲第二號

列車簿

一 甲第七號

不足賃金簿

小手荷物ノ部

一 乙第一號

手荷物切符簿

一 乙第五號

小荷物賃金領收切符簿

一 乙第六號

貴重品運送賃領收切符簿

一 乙第八號

到著小荷物簿

一 乙第三號

貴重品送狀

一 乙第八號

小荷物配達證書

貨物ノ部

一 丙第一號

貨物引換證書(但原符モ同斷)

一 乙第六號

保證狀

右各十ヶ年間保存

旅客ノ部

一 甲第五號

切手領收證書切符

一 甲第六號

切手紛失賃金領收切符

右各五ヶ年間保存

旅客ノ部

一 甲第一號

切手出納簿

一 甲第九號

旅客乗換切符

一 甲第十號

乗車綴切符

一 甲第十一號

綴切符受拂簿

一 乙第一號

旅客旬間報告

一 乙第二號

旅客不足賃報告

一 乙第三號

賣出切手旬間報告

一 乙第四號

集札報告

一 乙第五號

綴切符發賣旬間報告



小手荷物ノ部

- 一 乙第四號
- 一 乙第十三號
- 一 乙第十四號
- 一 丙第一號
- 一 丙第六號

貨物ノ部

- 一 丙第五號
- 一 丙第五號
- 一 丙第十一號

右各検査院判決済迄ノ年月間

旅客ノ部

- 一 甲第三及四號
- 一 甲第八號

小手荷物ノ部

- 一 乙第二號
- 一 乙第三號
- 一 乙第七號

手荷物預リ賃切符  
 車馬犬及小獸賃切符  
 小荷物預リ賃切符  
 小荷物送狀  
 小荷物賃訂正報告

貨物預リ賃切符  
 送狀寫取用紙  
 訂正報告

旅客賃旬間計算簿  
 集札簿

送出手荷物簿  
 到著手荷物簿  
 送出小荷物簿

- 一 乙第九號
- 一 乙第十號
- 一 乙第十一號
- 一 乙第十二號
- 一 丙第二號
- 一 丙第四號
- 一 丙第五號

貨物ノ部

- 一 丙第二號
- 一 丙第三號
- 一 丙第六號
- 一 丙第七號
- 一 丙第八號
- 一 丙第九號
- 一 丙第十號
- 一 丙第十號
- 一 丙第一號
- 一 丙第二號
- 一 丙第三號

送出手荷物拔萃簿  
 到著小手荷物拔萃簿  
 小荷物賃訂正簿  
 通過運送小荷物簿  
 貴重品運送依託書  
 送出手荷物拔萃報告  
 到著小手荷物拔萃報告

送出貨物簿  
 到著貨物簿  
 送出貨物拔萃簿  
 到著貨物拔萃簿  
 通過運送貨物簿  
 貨物賃訂正簿  
 貨物賃計算簿  
 送貨依託書  
 運送寄託約束書  
 假送狀



- 一は第四號
- 一は第七號
- 一は第八號
- 一は第九號

總計ノ部

- 一丁第一號
- 一に第三號
- 一は第一號
- 一は第二號
- 一は第三號

連帶決算ノ部

- 送狀
- 送出貨物拔萃表
- 到著貨物拔萃表
- 決算報告
- 運輸收入勘定簿
- 納附濟收入金明細報告
- 收入金過不足訂正報告
- 手小荷物運輸決算報告
- 貨物決算報告

右當該決算年度後一ケ年間

但毎年度検査院判決済ノトキハ其旨本課ヨリ通知ヲ爲スヘキニ付其他期限滿了ノモノト同様  
目錄ヲ添ヘ毎年六月限り本課庶務掛ヘ回附スヘシ

○大貨物及手荷物賃金過納拂戻證書取扱手續  
明治廿七年四月十七日  
鐵運調第八四號

各 驛

明治廿七年八月二日  
鐵運調第一七七號  
逓達

本月十二日付局長達第三五九號ニテ被定候貨物賃金過納拂戻證書ノ取扱手續左ノ通

大小貨物及手荷物賃金過納アル場合ニハ本局長達第三五九號ニテ規定ノ報告書ヲ調製驛長  
ニ回附スルモノトス

- 一 驛長ニ於テ前項報告書ノ回附ヲ受ケタルトキハ荷物ノ寄託書又ハ小荷物賃領收證ノ原符ニ就キ正當債主ノ住所番地姓名等ヲ取調記入ノ上速ニ本人ニ交附シ可成同時ニ現金拂戻ノ結了ヲ爲スヘシ
- 一 正當債主ヨリ報告書ヲ持參過納金ノ拂戻ヲ請フトキハ該報告書ト引換ニ當該科目ノ收入金ノ内ヨリ拂戻ヲ爲スヘシ
- 一 現金ノ拂戻ヲ爲シタルトキハ訂正結了報告書ノ裏面ニ正當債主ノ住所番地姓名ヲ記載スヘシ若シ正當債主ノ不明ナルトキハ過納報告書ノ裏面ニ正當債主不明ノ分ト記載運輸課調査掛ニ返送スルモノトス
- 一 但報告書ノ裏面ニハ總テ驛長ノ證印ヲ要スルモノトス

本年四月鐵運調第八四號大小貨物及手荷物賃金過納拂戻證書取扱手續第四項中現金ノ拂戻ヲ爲シノ下「訂正報告發行ノトキハ該」ノ十一字ヲ「タルトキハ訂正金受授済」ト更正又「訂正報告ニ添附」ノ七字ヲ删除ス

明治廿七年四月廿七日  
鐵運調第一七七號  
逓達



○貨物取扱ニ關スル訂正報告手續 明治廿七年一月廿六日 鐵運調第二六號

各 驛

貨物取扱ニ關スル訂正報告手續別紙ノ通り相定メ候條來ル二月一日ヨリ實施スヘシ

貨物取扱ニ關スル訂正報告手續

第一條 通常及貸切取扱貨物ノ過積過量又ハ一品積貸切車中同級異級品ノ混載及三級品已下混淆貸切車中高級品ノ混載其他ヲ發見シタルトキハ總テ本手續ニ據ルヘシ  
但會社線送著ノモノニモ適用ス

貸切車ノ部

第二條 著驛ニテ過積及混載ヲ發見シタルトキ其物品ニ附對シテ運賃ニ異動ヲ生スルモノハ直ニ訂正報告ヲ發行スルヲ得ス此場合ニハ第三條ノ手續ニ據ルヘシ  
但本文賃金ニ異動ヲ生セサルモノハ發著驛何レニテモ直ニ該報告ヲ發行シ又發驛ニテ發見ノモノハ賃金ニ異動アルモ直ニ報告發行ヲナスヘシ

第三條 著驛ニ於テ前條ノ發見ヲシタルトキハ發見ヲ爲シタル事實ノ顛末(送狀番號月日品名車ノ番號及秤量ノ現狀其他必要ノ件)ヲ詳具シ調査掛長ニ報告シ其答示ヲ待テ處理スヘシ  
但此場合ニハ其要項ヲ發驛ニ通報スヘシ

第四條 發驛ニ於テ前條ノ通報ヲ受ケタルトキハ直ニ其取扱顛末(検査ノ實況ヨリ秤量ノ實際)ヲ詳具シ貨物托送者店名及氏名共ニ調査掛長ニ報告シ著驛報告ノ照査ニ供スヘシ

通常貨物扱ノ部

第五條 過積其他誤謬ヲ發見シタルトキハ發著驛何レノ方ニ於テモ其發見ヲ爲シタル驛ニ於テ直ニ訂正報告(關係驛及調査掛ニ送附ノ分共ニ同時ニ)ヲ發行スヘシ  
但再訂正アル場合ニハ更ニ調査掛長ノ指示ヲ請フヘシ

第六條 訂正報告ニ對スル賃金追徵濟又ハ返附濟ノ上ハ左ノ式ニ據リ更ニ受授濟ノ報告ヲ調査掛ニ差出スヘシ

第七條 訂正報告ニハ總テ驛長ノ認印ヲ要スルモノトス

訂正金受授濟報告書式(用紙ハ半紙ニツ切りトス)

訂正報告第何號  
過納金報告書第何號

一金何程

何々賃金ノ分

右本日拂戻又ハ(追徵)ノ手續結了濟ニ付報告候也

年 月 日 何々驛長

(備考)

訂正報告ニ追徵返附ノ記事ヲナシ代用スルヲ得ス

○手荷物小荷物並公用書狀及物品授受ノ證明ニ供スル  
爲メ左記ノ帳簿ヲ設ク 明治廿七年三月廿六日 鐵運庶第二四六號

明治廿七年四月廿七日  
鐵運調第四九號  
加テアル正  
ス以テ修正



手荷物小荷物並公用書狀及物品授受ノ證明ニ供スル爲メ左記ノ帳簿ヲ設ク

各 驛

- 一 小荷物掛用手小荷物受渡簿 一車長用同上
- 一 書狀及物品受渡簿甲 一同上 乙
- 一 小荷物掛用、小手荷物受渡簿トハ小荷物掛若クハ當該扱人ト車長トノ間ニ於ケル手小荷物授受ノ證明ニ供スルモノニシテ原符ハ驛ニ於テ保存シ引裂切符ハ荷物ト共ニ車長ニ交附シ同時ニ原符ニ其領收印ヲ受クヘキモノトス(第一號式參照)
- 一 車長用手小荷物受渡簿トハ車長ト小荷物掛若クハ當該扱人トノ間ニ於ケル手小荷物授受ノ證明ニ供スルモノニシテ原符ハ車長之ヲ保存シ引裂切符ハ荷物ト共ニ小荷物掛若クハ當該扱人ニ交附シ同時ニ原符ニ其領收印ヲ受クヘキモノトス但引渡スヘキ荷物小數ノ場合ニハ必スシモ引裂切符ヲ交附スルヲ要セス少數ノ到著アル驛名ハ之ヲ混記シ領收印ノ欄内ニ證印ヲ受クルモ差支ナシ領收印ノ欄ハ右到著驛名混記ノ場合ニ於ケル受證ノ爲メニ設備シタルモノトス(第二號式參照)
- 一 書狀及物品受渡簿甲ハ各驛ト車長及車長ノ各驛トノ間ニ於ケル公用書狀及物品授受ノ證明ニ供スルモノニシテ其用途手小荷物受渡簿ト大同小異トス但車長トシテ使用スル場合ハ一驛ニ引渡スヘキ書狀及物品ノ多數ナルトキニ限ルモノトス(第三號式參照)
- 一 書狀及物品受渡簿乙ハ引裂切符ヲ具備セサル帳簿ニシテ引渡スヘキ書狀及物品少數ノ場合ニ於テ引渡ノ證印ヲ受クル爲メ車長ニ於テ使用スルモノトス(第四號式參照)

(表式略)

○鐵道局歲入歲出納規程第二條但書ニ依リ即納セシムヘキ  
 歲入種類 明治廿七年一月三十日鐵第一〇八號同年十月十五日第三二四一號及同  
 廿八年四月十五日第七七四號ヲ以テ追加同年七月四日鐵第一五一二號

鐵道局 一般

本年本省達第一號鐵道局歲入歲出納規程第二條但書ニ依リ即納セシムヘキ歲入ノ種類左ノ通り之ヲ定ム

- 一 手荷物用「チエツキ」紛失辨償金
- 一 列車窓硝子損害辨償金
- 一 即時ニ徵收スヘキ招牌揭示料
- 一 貨物取扱人入場鑑札紛失ニ付書換手数料
- 一 定期乘車券代ノ内即納ヲ望ムモノ
- 一 乗客遺失金ノ内滿期ニ付警察署ヨリ直ニ現金ヲ送附スルモノ
- 一 物品拂下代ノ内即納ヲ望ムモノ
- 一 貨切扱ニ係ル貨物積卸ニ要スル「クレーン」使用料
- 一 神戸棧橋使用料



- 一 客車備付「コップ」水瓶破損辨償金
- 一 「シヤレックス」使用料(明治廿八年六月計理課長 伺鐵第一四〇三號裁可)

○即納通知書發行方驛長ニ委任ノ件明治廿七年二月 鐵運庶第八九號

當局歳入歳出納規程第七條ニ依リ即納ヲ要スル通知書發行ノ儀各驛長ニ委任ス就テハ自今即納ヲ要スルモノアルトキハ該通知書ヲ發シ且其都度從前ノ例ニ倣ヒ右發行ヲ要シタル事由ヲ各所屬運輸事務所長ニ届出スヘシ

○鐵道局歳入歳出納規程第三十九條ニ關スル拂戻證書

樣式明治廿七年四月十二日 鐵第三五九號

本年三月三十日本省達第五號ヲ以テ鐵道局歳入歳出納規程第三十九條追加ニ關スル拂戻證書式左ノ通り之ヲ定ム

(備考)

- 一 出納規程第三十九條ニ依リ拂戻スヘキ小貨物及荷物賃金ノ過納拂戻證書ハ此樣式ニ據ルヘシ
- 二 用紙ハ美濃全紙ニツ切りトス

三 本人ニ現金拂戻ノ節ハ金額及領收ノ箇所ニ捺印ヲ要スルモノトス  
報第何號  
一金何程

但訂正報告第何號ノ分何驛ニ於テ返戻ノ事ヲ證明ス

備考 (拂戻濟年月日) 明治 年 月 日

運輸  
課印

報第何號 過納金報告書

明治何年何月何日 托送證書第何號 小荷物賃領收書何號 自何驛至何驛何々賃金ノ分

一金何程 ①運輸課取扱主任ノ印

但何々ニ付過納ノ分此過納賃金ノ返却ヲ請フキハ此切符引換ニ拂戻スヘシ尤モ此報告ノ日附後三十日以内ニ申出スヘシ

右過納ニ付及報告候也

明治何年何月何日

何縣何市郡何區町村何番地

何ノ誰殿

鐵道局運輸課

運輸  
課印



前書過納金御拂戻相成正ニ領收候也

明治何年何月何日

右

何

ノ

誰

印

○鐵道局物品出納規程施行ニ要スル諸帳簿表證様式中各驛ニ  
關係アルモノ明治廿七年三月卅一日  
鐵計第一二三四號

(一) 物品請求券

(九) 物品亡失毀損報告證

(十) 使用中物品返納證

(七) 使用中物品保管簿(各保管責任者用)

(他式ハ畧之)

計理課長

長

請求者官姓名

物品請求券

請求第 號 明治 年 月 日

區	間	款	項	目	節

細節	使用目的	品名	數量		届先	備考
			員數	量目		

(此備考欄ハ倉庫掛ニ於テ必要ニ付他所ニ於テハ一切記入スヘカラス)



長

請求者官姓名

### 物品請求券

請求第 號 明治 年 月 日

區	間	款	項	目	節

細節	使用目的	品 名	數 量		屆先
			員 數	量 目	

長

請求者官姓名

### 物品請求券原票

請求第 號 明治 年 月 日

區	間	款	項	目	節

細節	使用目的	品 名	數 量		屆先
			員 數	量 目	



命令官 _____		品 名 _____				
物品會計官吏 _____		亡失又ハ毀損報告證				
第 號 _____		明治 年 月 日				
代 價	支 給	經過時期	理 由	品質形狀	數	
	年月日 番 號					
上記ノ理由相違無之ニ付證明ス						
保管者 _____			亡失又ハ毀 _____			

支拂命令 月 日 號			
月 日記帳			
量	價 格	代 價	
長 _____			
損者 _____			

一亡失又ハ毀損報告證

但毀損物質受領者物品會計官吏

第 號

右報告證受領 年 月 日記帳濟ニ候也

物品會計官吏

保管者 殿



受入命令 月 日 號			
月		日記帳	
返納ニ係ル使用中物品領收證			
第		號	
品	名	數	量
上記ノ物品受領 年 月 日記帳濟ニ候也			
物品會計官吏			
保管者		殿	
長		者	

品名						
亡失又ハ毀損報告原票						
第		號		明治 年 月 日		
支	給	經過時期	理由	品質形狀	數量	價格
年月日	番 號					
上記ノ理由相違無之ニ付證明ス						
保管者				長		
保管者				亡失又ハ毀損者		



品名 \_\_\_\_\_  
使用中物品返納原票

第 \_\_\_\_\_ 號 明治 年 月 日

支 年月日	給 番 號	經過時期	理 由	品質形狀	數 量		價

上記ノ理由ニ付返納候也 \_\_\_\_\_ 長

返 納 人 \_\_\_\_\_ 保 管 者 \_\_\_\_\_

命令官 \_\_\_\_\_ 品 名 \_\_\_\_\_  
物品會計官吏 \_\_\_\_\_ 使用中物品返納證

第 \_\_\_\_\_ 號 明治 年 月 日

支 年月日	給 番 號	經過時期	理 由	品質形狀	數	

上記ノ理由ニ付返納候也

返 納 人 \_\_\_\_\_ 保 管 者 \_\_\_\_\_

格	代	價



年月日	支番	給號	報損 報告 番號	摘要	品質形狀	價格	受	拂	殘	經過時間	備考

○圖書及印刷費等物品ノ取扱ヲ爲サ、ル件明治廿八年四月十六日鐵第七  
九三號同年同月十九日第八三

四號ニ  
テ追加

左記ノ歳出科目ニ編入スルモノハ自今物品ノ取扱相廢シ候條其屬スル各課所限リ之ヲ取扱フヘシ

鐵道建設費	同	同	同	同	同	同	同	同	同	同	同	同	同	同	同	同	同	同
鐵道作業費	同	同	同	同	同	同	同	同	同	同	同	同	同	同	同	同	同	同
鐵道建設費	同	同	同	同	同	同	同	同	同	同	同	同	同	同	同	同	同	同
鐵道建設費	同	同	同	同	同	同	同	同	同	同	同	同	同	同	同	同	同	同
鐵道建設費	同	同	同	同	同	同	同	同	同	同	同	同	同	同	同	同	同	同
鐵道建設費	同	同	同	同	同	同	同	同	同	同	同	同	同	同	同	同	同	同
鐵道建設費	同	同	同	同	同	同	同	同	同	同	同	同	同	同	同	同	同	同
鐵道建設費	同	同	同	同	同	同	同	同	同	同	同	同	同	同	同	同	同	同
鐵道建設費	同	同	同	同	同	同	同	同	同	同	同	同	同	同	同	同	同	同
鐵道建設費	同	同	同	同	同	同	同	同	同	同	同	同	同	同	同	同	同	同



鐵道作業費

事業費

運輸費

停車場費

印刷費

○貨物運送後納契約ニ係ル各會社ヨリ保證トシテ提出シタル

公債證書保管ノ件 明治廿六年六月廿一日  
長官達鐵第四一六號

貨物運送後納契約ニ付キ各會社ヨリ保證トシテ提出スル公債證書ハ便宜ノ爲メ該契約擔當官ニ於テ物品會計官吏ニ通告シ物品會計官吏ニ於テ其保管及受授ヲナスヘシ

○物品請求及徵收並仕拂要求手續 明治廿八年十二月廿九日  
鐵運乙第二〇四號

一 掛事務所及停車場ニ於テ所用ノ物品ハ其用途ヲ詳記シタル請求書ヲ作り課長之ニ捺印シテ計理課長ニ請求スルモノトス

但天災事變等ニ依リ急需ノ物品ニシテ神戸及長野兩出納事務所所管區域内ニ於テ所用ノモノニ限リ所管運輸事務所所長請求書ニ捺印シ所屬出納事務所ヲ經由シテ計理課長ニ請求スルコトヲ得

一 掛事務所及停車場ニ於テ所用ノ諸物品修理ハ其用途並修理ヲ要スル箇所ヲ詳記シタル請求書ヲ作り掛所用ノモノハ課長其他ハ事務所長之ニ捺印シ計理課長ニ請求スルモノトス  
但本項請求書ハ神戸又ハ長野出納事務所所管内ニ係ルモノハ各所管出納事務所ヲ經由スル

モノトス

一 總テ計理課長ヨリ交附スル處ノ物品ハ課長又ハ事務所長各請求書ニ捺印シタルモノ之ヲ領收シ更ニ請求者ニ配附スルモノトス

但課長及事務所長ハ主任ノ官吏ヲシテ本項物品ノ受領ヲ代理セシムルコトアルヘシ  
課長捺印ノ上請求シタル物品ニシテ神戸又ハ長野出納事務所ヨリ支給スルモノハ各運輸事務所長課長ノ代理トナリ各所管内ニ於テ所用ノモノニ限リ之ヲ受領スヘシ

但此場合ニ於テハ豫メ本課ヨリ該物品ノ請求書控ヲ送附シ置クモノトス

一 運輸事務所長第三項及第四項ニ依リ物品ヲ領收シタルトキハ其請求書控ニ領收濟ノ印ヲ捺シ之ヲ本課ニ送附スヘシ

一 運輸事務所長ハ其管掌ノ事務ニ付キ歲入トナルヘキモノニシテ即納通知書ニ依リ收納スヘキモノアルトキハ之ヲ發行スヘシ

一 運輸事務所長ハ現金前渡ヲ受ケタル官吏ニ於テ仕拂ヲナシ得ヘキ歲出ノ仕拂ヲ要スルモノアルトキハ直ニ該官吏ニ對シ仕拂請求ヲ發行スヘシ

但毎月該官吏下其仕拂金額ヲ對照シタル後仕拂金額ヲ決算科目ニ依リ區別シ本課ニ報告スヘシ

一 徵收要求書並仕拂命令官ニ向テ要求スヘキ仕拂要求書ハ總テ課長之ヲ發行スルモノトス



○小荷物掛等旅費支給方ノ件明治廿八年十月九日 達第十號

小荷物掛等ヲシテ手荷物小荷物ヲ乗務車長ニ引渡ス爲メ乗車セシムル場合ニハ列車乗務者ニ準シ  
鐵道局旅費規程第三條第二項ノ日當ヲ支給ス  
但本文ハ明治廿八年十月十日ヨリ施行ス

○驛夫世話役以下日給等級表附事務職 明治廿四年三月廿五日 鐵二第二七九號

職名	等級						
	一	二	三	四	五	六	七
驛夫世話役	四拾錢	參拾七錢	參拾五錢	參拾貳錢	參拾錢	貳拾七錢	貳拾五錢
シグナルメン	同	同	同	同	同	同	同
ポイントメン	同	同	同	同	同	同	同
ポリスマン	同	同	同	同	同	同	同
ブレーキメン	同	同	同	同	同	同	同
驛夫	貳拾五錢	貳拾貳錢	貳拾錢	拾八錢	拾六錢以下		
門番	同	同	同	同	同		

踏切番 同 同 同 同 同 同 同

- 一 驛夫世話役ハ事務繁閑ニ依リ課長ニ於テ適宜五拾錢マテ支給スルコトヲ得
- 一 本表ノ外貨物取扱上必要ト認ムル驛ニ於テハ仲士ヲ常備シ日給五拾錢以內運輸課長ノ見込ニ依リ適宜給與スルコトヲ得

○「ヤードメン」以下驛務従事員休暇中使役ノ節日給給與ノ件明治廿八年四月十七日 達第四號

「ヤードメン」以下雜給ヲ以テ支辨スル驛務従事員ニ限リ定員中缺勤又ハ缺員ノモノアリテ出勤中ニアラサル者ヲ使役シタル場合ニハ被役者平常ノ日給額ト同額ヲ臨時増給スルコトヲ得

○職務上負傷セシ職工人夫ノ日給支給方ノ件明治廿八年七月三十日 達第九號

鐵道局ニ於テ使役スル職工人夫ニシテ職務上ノ爲メ負傷セシ者ハ明治八年大政官公達第四號ニ基キ相當手當ヲ加フル外尙療養引籠中ト雖モ現日給ヲ支給スルコトヲ得  
本達ハ明治廿八年八月一日ヨリ施行ス



○客車窓硝子便所用模様附硝子上中等引戸硝子破損賠償金額

規程 明治廿四年六月十七日  
鐵二第二〇八號

旅客ニシテ客車窓硝子ヲ破損スルモノアルトキハ其都度辨償金徵收可致ノ處其取扱振是迄東部西部トハ自然區々ニ相成實際旅客ニ對シ不都合モ可有之ニ付キ自今ハ左記ノ金額ニヨリ辨償金取立候様各驛長へ御達有之度尤モ實際辨償シ能ハサルモノアルカ或ハ誤テ破損シ却テ爲メニ負傷シ情實辨償セシムルニ忍ヒサルモノ等有之候時ハ驛長ハ運輸課長ノ指揮ヲ請ヒ運輸課長ハ臨機處分候様致度候條可然御取計有之度此段申進候也

- 一 客車窓硝子一枚ニ付 金貳圓五拾錢
- 一 便所用模様附硝子一枚ニ付 金 參 圓
- 一 上中等引戸硝子一枚ニ付 金四圓五拾錢

○手荷物用「チエツキ」紛失賠償金額規程 明治廿一年八月廿六日  
鐵運第一三〇九號

手荷物用「チエツキ」旅客所持ノ紛失ノ儀往々有之右ハ全ク本人ノ不注意ヨリ生スルコトニ付右様ノ場合ニハ辨償金トシテ一個ニ付金拾錢取立保證狀ト共ニ本課へ差出スヘシ

○鐵道局所屬ノ電信電話手數料金額ノ割合 明治廿四年六月  
關令第三號

明治廿一年勅令第七十八號鐵道所屬電信電話公衆ノ通信取扱規則第三條ニ依リ同年關令第二十二號ヲ以テ定メタル遞信省ヨリ鐵道所轄ノ官廳又ハ其所有者ニ交附ス可キ手數料金額ノ割合左ノ通り改正ス

- 一 鐵道所屬ノ電信電話線ノミヲ用キテ傳送シタルモノハ其電報料ノ全額又ハ遞信省ノ電信電話線ヲ混用シテ傳送シタルモノハ其電報料ノ三分ノ二ニ相當スル手數料ヲ交附スヘシ  
但鐵道所轄ノ官廳又ハ其所有者二名以上ノ電信電話ヲ混用シタルモノハ鐵道電信取扱所ノ發信ニ係ルモノハ發信取扱所ヲ所轄スル官廳又ハ其所有者ニ郵便電信局又ハ電信局ノ發信ニ係ルモノハ著信取扱所ヲ所轄スル官廳又ハ其所有者ニ之ヲ交附スルモノトス
- 二 鐵道電信取扱所ニ於テ別使配達又ハ船舶配達ヲ爲シ若クハ電報受取證又ハ電報正寫ヲ交附シタルトキハ其配達料又ハ手數料ノ全額ニ相當スル手數料ヲ交附スヘシ

○郵便物分載料仕拂請求方 明治廿五年四月廿七日  
郵內乙第二六八二號

郵便物分載料仕拂ノ件ニ付鐵二調甲第五九八號御照會ノ趣了承右ハ左ノ區別ニ依リ御請求相成候様致度此段及御回答候也

遞信省郵務局長

鐵道廳第二部長

分載驛

分載料仕拂局名



- 一 新橋大森間各驛ハ 東京郵便電信局
- 一 川崎山北間各驛ハ 横濱 同
- 一 小山鷺津間各驛ハ 静岡 同
- 一 豊橋木曾川間各驛ハ 名古屋 同
- 一 岐阜關ヶ原間各驛ハ 岐阜 同
- 一 米原山崎間各驛ハ 京都 同
- 一 高槻梅田間各驛ハ 大阪 同
- 一 神崎神戸間各驛ハ 神戸 同

○郵便汽車室備附物品使用料ノ件 無號

郵便汽車室備附品ノ儀ハ從來通信局ニ於テ備附候處今般在來品ヲ當局ニ引繼キ爾後ノ新調修繕共當局ニ於テ負擔シ該使用料トシテ客年八月一日ヨリ起算シ一ケ年ニ付金貳百五拾圓毎年度ノ終リニ通信局ヨリ仕拂ハシムルコトニ致候條此段及御達候也

明治廿九年一月廿五日

局長

工務  
運輸 課長宛  
計理

青森出張所長

(青森出張所へノ達ノミ左ノ追書ヲ加フ)

追テ今後右備附品ノ新調ヲ要スル節ハ當局へ又修繕ヲ要スル場合ニハ青森線ノ分ハ直接若クハ最寄ノ驛長ヲ經テ青森出張所ニ要求ス可キ筈ニ付新調修繕共別紙仕様ニ準據可致尤モ使用料ノ儀ハ運輸課ニ於テ一途ニ徵收ノ手續可致候此段申添候也

(運輸課へノ達ニ左ノ追書ヲ加フ)

追テ本文使用料ノ儀ハ其課ニ於テ一途ニ徵收ノ手續御取計有之度此段申添候也

○弘前線ト會社線ト連帶運輸ニ係ル諸計算ニ對シ青森出張所ト

運輸課トノ間ニ於ケル取扱手續續明治廿七年十一月三十日 鐵第三七〇一號

第一條 青森出張所ニ於テハ各驛ヨリ局線内及會社線連帶ニ係ル全部ノ旅客切手旬間報告及同不足賃報告ノ外ニ單ニ會社線連帶ノ分ニ對スル報告ヲ各一通宛調製差出サシメ之ヲ調査シ完全ナラシメタル上該會社線連帶旅客切手旬間報告並同不足賃報告ハ前旬分ヲ次旬ノ三日間以内ニ運輸課へ回附スヘシ運輸課ニ於テハ該表ニヨリ連帶旅客賃及不足賃ノ決算報告ヲ調製スルモノトス

但出張所ニ於テ會社連帶ニ係ル切手領收證書並切手紛失賃金領收證書ニ對シ拂戻ヲ爲シタルモノアルトキハ前月分ヲ翌月三日以内ニ運輸課へ報告スヘシ



第二條 青森出張所ニ於テハ各驛ヨリ手荷物送出口表並小荷物及車馬犬小獸送出口表ヲ局線内ニ係ルモノト會社線連帶ニ係ルモノト各別葉ニ調製差出サシメ之ヲ調査シ完全ナラシメタル上會社線連帶ニ係ル分ノミ送出手荷物其他拔萃報告表ニ日々拔萃シ置キ該拔萃報告ハ翌月三日以内ニ其前月分ヲ運輸課ヘ回附スヘシ運輸課ニ於テハ該表ニ依リ連帶小荷物其他運輸賃ノ決算報告ヲ調製スルモノトス

第三條 青森出張所ニ於テハ貨物及貸切車ニ對シテハ各驛ヨリ日々送附ノ局線内會社線内及會社線連帶ニ係ル全部ノ送狀寫ヲ調査シ完全ナラシメタル上會社線連帶ニ係ル分ハ毎旬各驛ヨリ送出口表會社線連帶送出口貨物拔萃報告ト照合シ置キ該拔萃報告ハ翌月三日以内ニ其前月分ヲ運輸課ヘ回附スヘシ運輸課ニ於テハ該表ニ依リ連帶貨物及貸切車賃ノ決算報告ヲ調製スルモノトス

但第二條及本條ノ會社線連帶ノ分ニ係ル訂正報告アルトキハ詳細之ヲ拔萃報告表ノ記事欄内ニ附記シ置クヘシ

第四條 青森出張所ニ於テハ各驛ヨリ日々送附ノ會社線ヨリ到着連帶旅客切手ヲ局線内ヨリ到着ノモノト共ニ集札報告ト照合調査シタル上月末ニ至リ便宜會社線連帶切手集札月報ヲ調製シ翌月三日以内ニ其前月分ヲ運輸課ヘ回附スヘシ運輸課ニ於テハ會社ヨリ送附ノ連帶旅客賃及不足賃決算報告ヲ右月報ト照合シタル後計算ヲ調査スルモノトス

第五條 青森出張所ニ於テハ各驛ヨリ日々回附スル會社線ヨリ到着小手荷物並車馬犬小獸切手及貨物並貸切車送狀及貨物並貸切車送狀ハ之ヲ調査シ完全セシメ置キ會社運輸課ヨリ送附ノ送出口間報告ト照合シ該旬間報告ハ速カニ運輸課ヘ回附スヘシ運輸課ニ於テハ會社ヨリ送附ノ連帶

小荷物其他及貨物貸切車賃決算報告ヲ右旬間報告ト照合シタル後計算ヲ調査スルモノトス

第六條 青森出張所ニ於テハ第二及第三條ノ會社線連帶手荷物並小荷物車馬犬小獸送出口表及貨物貸切車送狀寫ハ決算濟ノ後又第五條ノ會社線ヨリ到着小手荷物並車馬犬小獸切手及貨物貸切車送狀ハ調査結了次第運輸課ヘ回附スヘシ運輸課ニ於テハ之ヲ以テ局社相互連帶決算上ノ誤謬ニ對スル再調査ノ材料ニ供スルモノトス

第七條 青森出張所ニ於テハ各驛及會社運輸課ヨリ送附スル貨車並客車發着旬報ヲ取纏メ一應之ヲ案檢シタル上翌月ノ一週日以内ニ其前月分ヲ運輸課ヘ回附スヘシ運輸課ニ於テハ該表ニヨリ貨車使用料並遲滯料及客車貨車賃借料ヲ計算スルモノトス

但車輛通過料ニ係ルモノハ別段本文發着旬報無之ニ付出張所ヨリ其都度要領ヲ運輸課ヘ報告スヘシ又客車並貨車賃借ニ係ルモノモ爲念同様報告スヘシ

第八條 前各條ニ係ル連帶運輸收入割戻金並割合收入及車輛ノ料金ニ對スル收支要求ノ手續ハ凡テ運輸課ニ於テ執行スルモノトス

第九條 直接又ハ間接ニ前各條ニ關シ生シタル事件ニシテ運輸課ト出張所トノ間ニ於テ協議或ハ通知ノ必要アルトキハ相互之ヲ爲ス可キモノトス



鐵道法規類抄第二編終

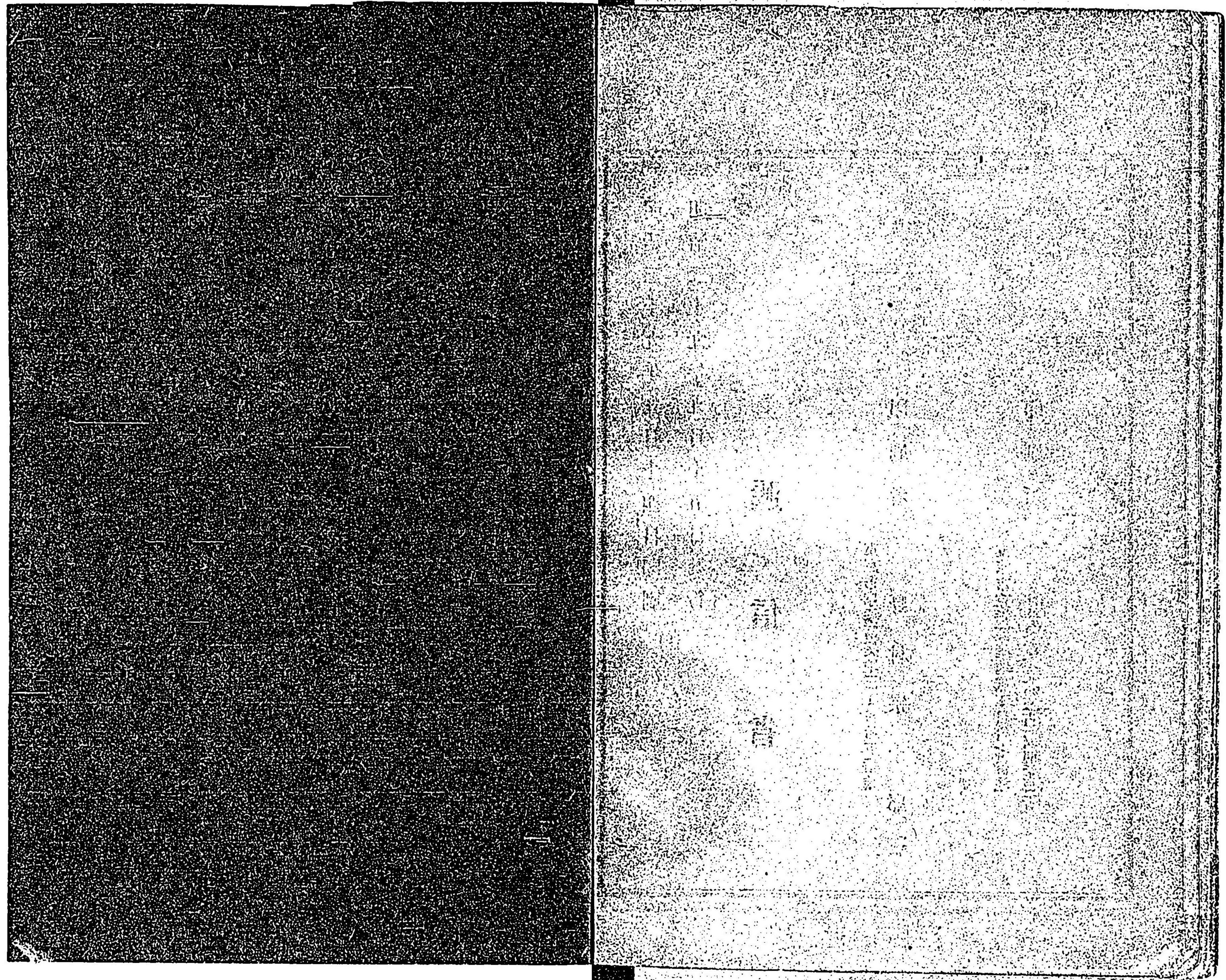
明治二十九年九月十四日印刷  
明治二十九年九月十五日發行

遞 信 省

印刷者 野村宗十郎  
東京市京橋區築地三丁目拾五番地

印刷所 東京市京橋區築地貳丁目拾七番地  
株式會社東京築地活版製造所

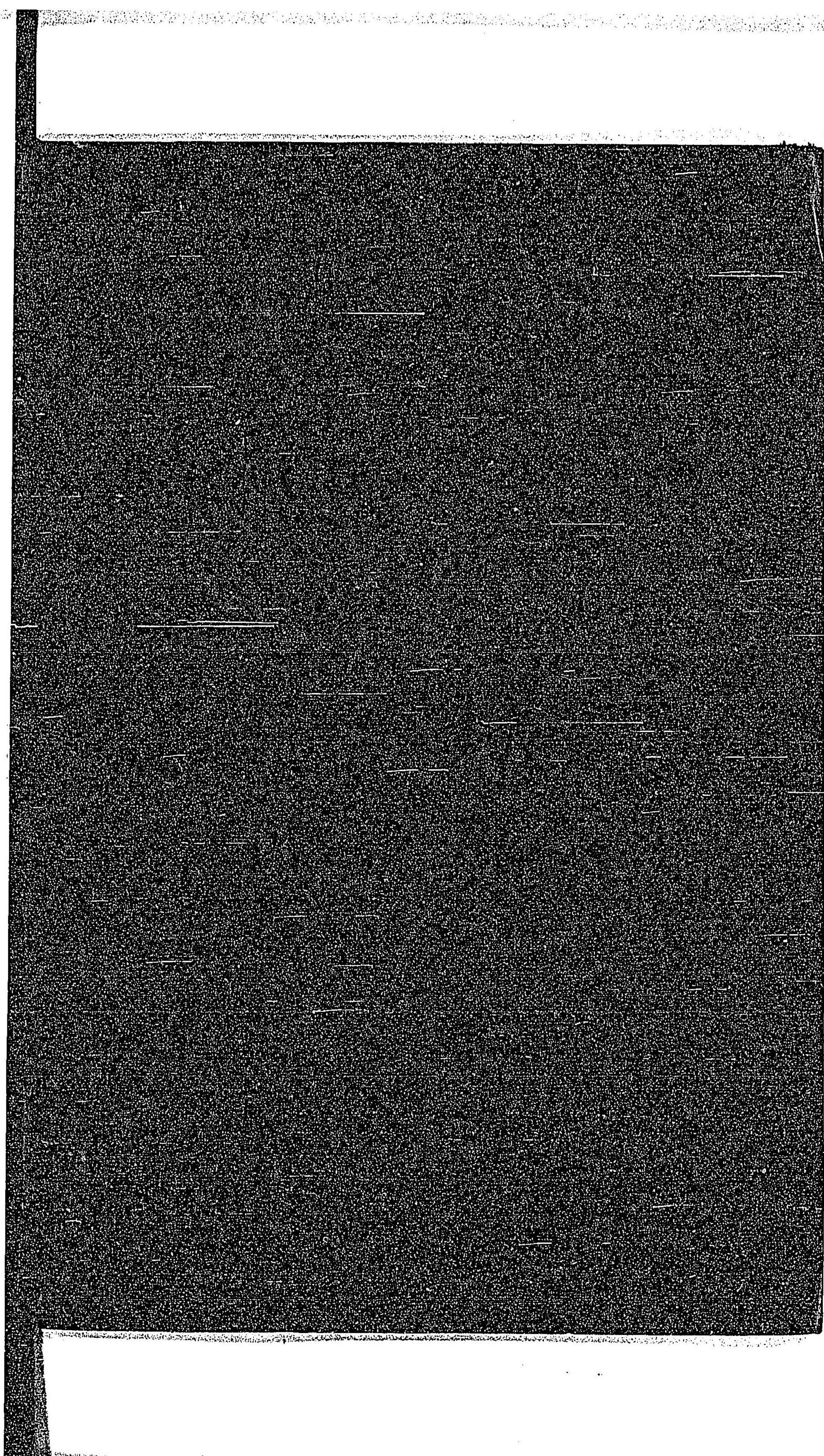






73  
97







73  
97

禁電子式複写

038149-003-6

CZ-473-03

鐵道法規類抄

逋信省鐵道局，鐵道作業局

M28-34

BBY-0240





